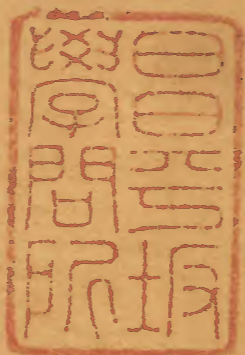


大明集禮

四十一



庫文閣内			
函	冊	號	類
一	九	〇	漢
三	〇	〇	書

庫文閣内			
函	冊	號	類
一	九	〇	漢
一	〇	〇	書

内閣文庫			
番號	漢	1900	
冊數	80(41)		
函號	295	24	



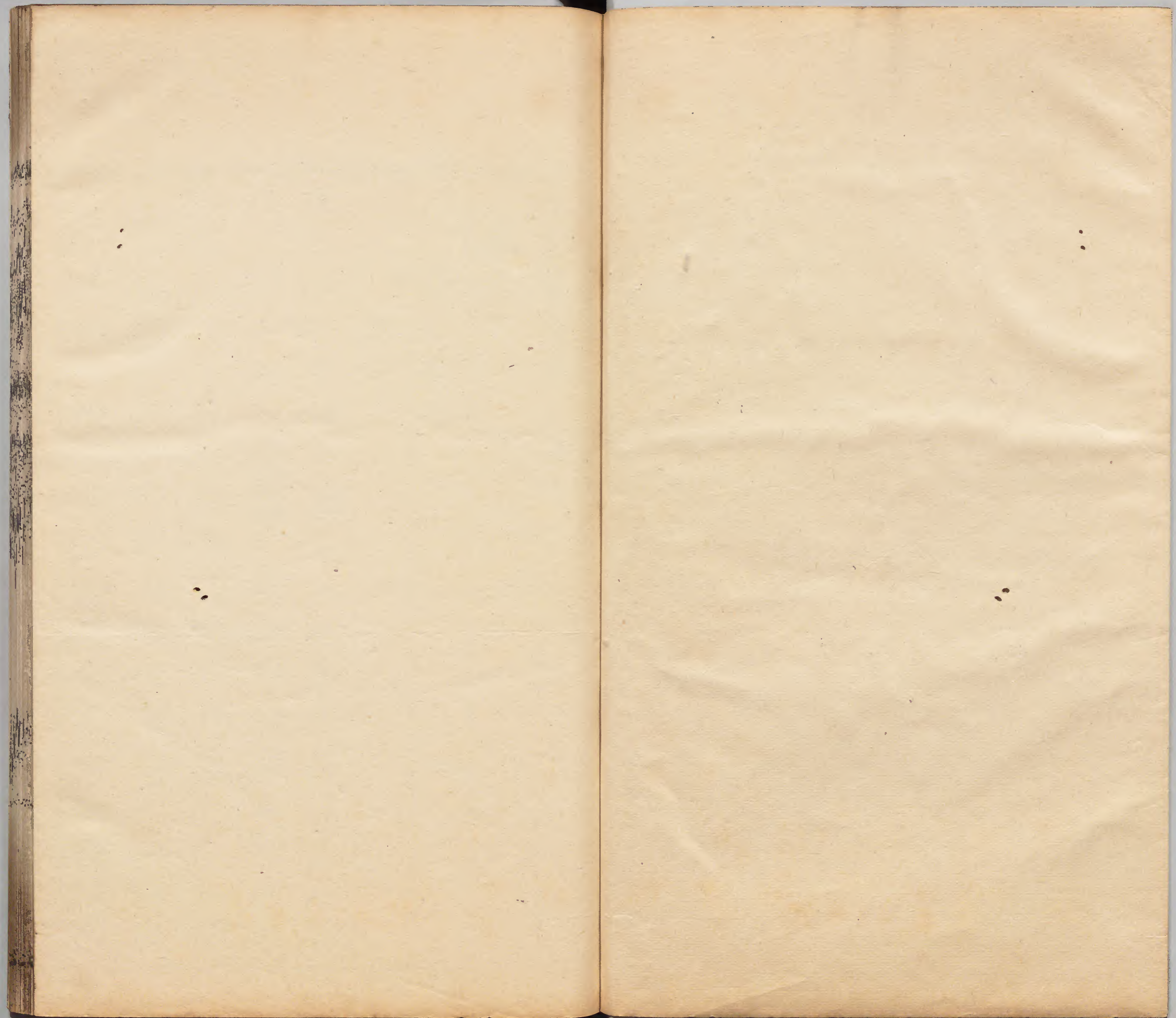
A 1 2 3 4 5 6 M 8 9 10 11 12 13 14 15 B 17 18 19

Kodak Gray Scale



© Kodak, 2007 TM: Kodak





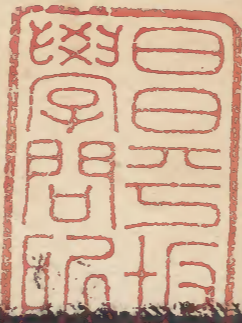
大明集禮卷二十七

嘉禮十一

親王納妃

總序

親王納妃之禮。自漢以上不著其儀。漢高后時。始定諸王聘禮。南齊武帝以昏禮奢貴。敕諸王納妃。依禮上棗栗。脩其餘衣物。停省。而其儀文不備。唐皇子納妃。則命親王主昏。遣使納采。問名。納吉。納徵。請期。皆稱某王。亦行冊禮。親王



親迎。妃至宮之明日。朝見皇帝皇后。**宋**皇子納夫人。稱國夫人。不行冊禮。其納采問名納吉納徵請期。皆皇帝臨軒遣使。皇子將親迎。皇帝臨軒醮戒。夫人至宮之明日。朝見皇帝皇后。又明日行盥饋禮。今擬

國朝親王納妃。

皇帝御

奉天殿遣使納采問名。既卜吉後。命使納吉請期。又遣官奏告。

宗廟訖。遣使備冊寶行冊禮。親王將親迎。

皇帝臨軒醮戒。王至妃第迎入宮。行同牢禮。明日妃朝見。

皇帝

皇后。又明日至。

皇帝

皇后閣內。行盥饋之儀。今具歷代儀文。以著于篇。

冠服

唐親王納妃。親迎。服袞冕。妃服花釵。褕翟衣。纁
宋皇子納夫人。親迎。服九旒冕。夫人服褕翟
衣。花釵首飾。今擬

國朝親王納妃。服袞冕九章。妃服翟衣。冠九翬
四鳳冠。花釵九樹。兩博鬢。九釵。詳見冠服篇。

車輅

唐制諸王納妃。親迎乘象輅。妃乘厭翟車。**宋**皇
子納夫人。皇子乘象輅。妃乘厭翟車。今擬

國朝諸王納妃。親迎乘金輅。妃乘厭翟車。其詳

見車輅篇。

冊

其制見冊拜篇。

冊文

唐冊妃王妃。冊文曰。維建中二年十一月某日
甲子。皇帝使某官持節。冊命某官竇鞫第若干
女為妃王妃。曰。於戲。禮以大昏崇繼嗣。本人倫
之教。詩言泚女配君子。繫王化之綱。蓋率人成
風。由內及外。得不采配偶以固盤石。本閨門以

御家邦。詳求惟艱。歷選茲久。時乃之擇。得於舊
姻。柔婉稟乎天和。禮樂成於家法。明章婦順。虔
奉姆儀。克茂鵲巢之規。叶宣麟趾之美。其祗膺
嘉禮。欽率內教。淑慎厥心。無替於後。於戲。可不
慎哉。

禮物

漢制。諸王納妃。黃金五十斤。馬四疋。**魏**諸王娶
妃。用絹百九十匹。**晉**太康八年。有司奏王侯昏
禮。玄纁束帛加璧乘馬。**齊**武帝永明年中。以昏

禮奢貴。敕諸王納妃。用棗栗服脩。加以香澤花
粉。**北齊**諸王聘禮。納采問名。納吉請期。親迎。皆
用羔羊一口。鴈一隻。酒黍稷米麵各一斛。納徵
用玄三匹。纁二匹。束帛十匹。大圭一。虎皮二。錦
綵六十匹。絹二百匹。羔羊一口。羊四口。犢二頭。
酒黍稷稻米麵各十斛。從車百乘。**唐**諸王納妃
納采問名。納吉請期。親迎。皆用鴈。納徵用玄纁
束帛大玉乘馬。**宋**皇子納夫人。其納財用函書
一通。玄纁羅五匹。綾十匹。押函馬二疋。羊五十

九月集禮
口。酒五十瓶。紅絹百匹。花粉十函。果十盤。花十
罩。塗金銀勝二十合。絹金生色繡衣十襲。真珠
翠毛玉釵朶三副。黃金器百兩。銀器千兩。衣著
千匹。錢五百千。錦綺羅綾三百匹。生帛綾絹六
百匹。今擬

國朝親王納妃。納采。問名。納吉。請期。親迎。皆用
鴈。納徵。用玄纁束帛。大玉乘馬。及其他禮物。稱
是

納采

唐親王納妃。使者朝服乘犢車。備儀仗。至妃氏
第。立於大門外之西。主昏者立於東階。使者曰。
某公。貺室某王。某王敬由先典。使某也。請納采。
主昏者曰。某之子。蠢愚。又弗教。某王命之。某不
敢辭。主昏者出門再拜。揖使者入。陳鴈。曰。敢納
采。主昏者北面再拜。使者奠鴈。主昏者受鴈。降
自西階以出。**宋**皇子納夫人。使者奉制至夫人
第。曰。某王之僮屬于懿淑。慎之重之。使某行采。
擇之禮。主昏者曰。臣某之子。顛愚。不足以備采。

擇恭承制命。臣某不敢辭。再拜受鴈。儀與唐同。今擬

國朝 諸王納妃。

皇帝御

奉天殿。遣使執鴈納采。其儀詳見儀注

問名

唐 使者納采畢。出立於廟門外之西。主昏者降立於阼階下之東。使者曰某既受命。將加諸卜。敢請女為誰氏。主昏者曰。示玉有命。且以備數

而擇之。某不敢辭。主人再拜。揖使者入。使者授鴈。主人還阼階上西向。曰。某第某女。某氏出。使者降出。主昏者禮使者及儉以幣馬。如前儀。**宋** 皇子納夫人。使者納采訖。復入曰。某奉制問名。主昏者再拜北面。答曰。臣某第幾女某氏出。其禮使者與唐同。今擬

國朝 使者納采訖。就問名。其詳見問名儀注。

納吉

唐 親王納妃。其日遣使至妃氏大門外。贊禮者

延入次。謁者引使者出次。立於大門外之西東面。主昏者立於阼階下西面。儻者進受命。出請事。使者曰。某公有貺。命加諸卜。占曰。某吉。王使某也。敢告。儻者入告。主昏者曰。某之子弗教。恐弗堪。某王有吉。某與在焉。某不敢辭。儻者出告。其拜迎陞堂受鴈之儀。並如納采。其禮賓如問名之禮。**宋**皇子納夫人。禮同唐制。今擬

國朝親王納妃遣使納吉。詳見納吉儀注

納徵

唐親王納徵之禮。其日。使者至妃氏大門外。掌次者延入次。謁者引使者出次。立於大門外之西東面。主昏者立於東階下西面。儻者進受命。出請事。使者曰。某公有嘉命。貺室某王。率由先典。使某也。以玉帛乘馬。請納徵。儻者入告。主昏者曰。某王順先典。貺某重禮。某敢不承命。儻者出告。使者奉玉帛。牽馬者從入。陳於庭。使者與主昏者揖入。使者曰。敢納徵。主人於阼階上北面再拜受。束帛乘馬。其禮使者皆如問名之儀。

宋皇子納夫人。其納徵則命使者奉珪以匱及玄纁束帛詣夫人第。曰。官占云吉。嘉耦既定。制使某以儀物告成。主昏者曰。奉制賜臣以重禮。臣某謹奉典制。其受玉帛禮使者與唐同。今擬國朝諸王納妃。

皇帝臨軒遣使奉玄纁玉帛至妃第。行納徵禮。其詳見儀注。

請期

唐既納徵。使者執鴈詣妃第。請期。使者曰。某

公有賜。既申受命矣。某王使某也。請吉日。主昏者曰。既前受命矣。惟命是聽。其受鴈及禮賓。並如納吉之儀。宋遣使請期。其儀與唐同。今擬國朝諸王納妃。遣使執鴈至妃第。請期。如宋儀。詳見儀注。

奉冊

唐冊親王妃。使者持節公服乘輅。備儀仗。奉冊及車輅冠服備物至妃第。主昏者公服立於阼階。使副奉冊入閣。至於內寢階間南面。持節

者立於使者之東西面。持冊案者又在其南。女相者及傅姆引導妃服翟衣立北面。使者稱有制。妃再拜。使者讀冊訖。妃又再拜。傅姆進受冊以退。使者出。主昏者拜送於門外。女相者引妃入。**宋**皇子納夫人。遣使奉告至妃第。曰。奉制賜某國夫人。告主昏者曰。臣某謹奉制。使者奉告箱入至寢門。以告置于案。女相者引夫人。翟衣出。再拜受訖。女相者引夫人入。主昏者禮使者如唐儀。今擬。

國朝 諸王納妃。

皇帝臨軒。命使者奉冊及翟衣花釵首飾車輅儀仗至妃第。行冊禮。其詳見儀注。

親迎

唐親王親迎。初昏。服袞冕。乘象輅。備儀仗。詣妃第。曰。以茲初昏。某也將請承命。儻者入告。主昏者曰。某固敬具以須。上昏者出迎王入。主昏者陞阼階。西向立。妃毋出。立於房戶外之西南面。王陞西階。北面跪。奠鴈。再拜。降出。主昏者不降。

送王拜訖。姆導妃出。父命之曰。戒之敬之。夙夜無違命。毋戒之於西階上。施衿結帨。戒之曰。勉之敬之。夙夜無違。庶毋及門內。施鞶申之。以父母之命曰。敬恭聽宗父母之言。夙夜無愆。視諸衿鞶。王出大門乘輅還。妃鹵簿次從而行。**宋**皇子親迎。初昏服袞冕乘象輅。備儀仗至妃第。曰。某奉制親迎。敢不恭承。主昏者曰。某固恭具以須。揖皇子入。至寢戶前。陳鴈北。面再拜而出。主昏者不降送。皇子拜訖。姆導夫人出。父母及庶母戒命皆如唐儀。皇子先出。夫人乘車以次行。今擬

國朝諸王納妃。服袞冕乘輅至妃第親迎。還宮。其詳見親迎儀注。

醮戒

唐親王納妃。無皇帝臨軒醮戒之文。**宋**皇子納夫人。將親迎。皇帝醮戒於所御之殿。皇帝南向坐。皇子北面再拜訖。陞立於西東向。受飲食。又北向再拜。皇帝命之曰。親迎惟古。往帥以恭。皇

子曰。臣謹奉制。又再拜。今擬

國朝親王納妃。將親迎。

皇帝臨軒醮戒。其詳見儀注

同牢

唐制王妃至宮降車。王揖妃以入。及寢門。又揖。

王道。妃陞自西階入室。即席。王盥南洗。妃盥北

洗。王及妃皆即席坐。贊者授饌。三飯訖。王及妃

皆興。再拜。受兩爵飲訖。用盃飲如初。王及妃又

再拜。徹饌。王脫冕服於房。妃從者受之。妃脫服

於室。王從者受之。王入。燭出。妃從者餞王之餘。

王從者餞妃之餘。**宋**皇子納夫人。同牢之禮皆

與唐同。今擬

國朝諸王納妃。就王宮寢殿行同牢之禮。其詳

見同牢儀注

妃朝見

唐王妃至宮之明日。夙興沐浴。著花釵。褳翟衣。

至皇帝閣外。伺皇帝陞御座。北面再拜訖。奉筭

棗栗。陞自西階。跪奠於御座前。尚食進徹。司賓

引妃降復位。再拜訖。尚儀承制降詔。妃宣勅訖。又再拜。司賓引妃詣皇后所御之殿。立於閣外。北面再拜訖。奉筭殿脩陞自西階。進跪奠於皇后座前。尚食進徹。司賓引妃降復位。再拜。尚儀承令降詔。妃宣令訖。又再拜。**宋**皇子納夫人。至宮之明日。朝皇帝皇后。皇帝皇后醴夫人如宮中之儀。今擬

國朝王妃入宮。明日朝見

皇帝

皇后。其詳見儀注

盥饋

宋皇子夫人既朝見之明日。夙興沐浴。服花釵翟衣。至皇帝閣外。候皇帝進膳。北面再拜訖。陞自西階。奉膳進供於皇帝前。降復位。再拜。又至皇后閣外。候皇后進膳。再拜進膳如前。皇帝皇后饗夫人如宮中之儀。今擬

國朝王妃朝見之明日。詔

皇帝

皇后行盥饋之禮。其詳見儀注。

納采儀注

前一日。有司設使副次於妃氏大門之外。設使副序立於大門之東。西向北上。設主昏者序立位於大門內之西。東向。設香案於廳上之正中。設使副位於香案之東。西向北上。設主昏者受制位於香案之南。北向。設贊禮位於廳下主昏者拜位之北。東西相向。設使副二人位於贊禮之南。東西相向。設引使者二人位於廳上南楹之左右。東西相向。其日。使者奉制執鴈及禮物至妃氏第。儀仗鼓吹分列於大門外之左右。使者下馬。引禮引入次。執事者陳禮物於大門之外。儂者引主昏者朝服序立於大門外之西。東向。引禮引使者出次。立於大門外之東。執鴈者立於其南。皆西向。儂者進受命。出詣使者曰。敢請事。使者曰。奉制。某王之儂屬於懿淑。使某行采擇之禮。儂者入告。主昏者曰。臣某之子昧於閫儀。不足以備采擇。恭承制命。臣某不敢辭。

儂者出告訖。主昏者出迎使者於大門外。儂者引主昏者。揖使者先入。立於西階之下。引禮引使者入。執鴈者後從。陞自東階。立於香案之東。執鴈者立於其南。執事者陳禮物于庭。儂者引主昏者就拜位。北向立定。贊禮唱鞠躬。拜興。拜興。平身。主昏者鞠躬。拜興。平身。儂者引主昏者陞自西階。至香案前。使者稱有制。儂者替跪。主昏者跪。使者曰。某奉制采擇。執鴈者以鴈授使者。使者受鴈以授主昏者。主昏者跪受鴈。

興。以授左右。儂者引主昏者降自西階。就拜位。贊禮唱鞠躬。拜興。拜興。平身。主昏者鞠躬。拜興。拜興。平身。贊禮唱禮畢。儂者引主昏者退立於西。使者降自東階出。主昏者帥執事各收禮物。

問名儀注

納采禮畢。使者降立於中門外之東西面。主昏者降立於西階下。東向。儂者進受命。出詣使者前。曰。敢請事。使者曰。某既受命。將加諸卜筮。奉制問名。儂者入告。主昏者曰。制以臣某之子可

以奉侍某王。臣某不敢辭。儼者出告訖。入引主昏者出迎使者於中門之外。儼者引主昏者揖使者。主昏者入門而左。使者入門而右。執鴈者從入。主昏者立於西階之下。使者陞自東階。至香案前西向立。執鴈者立於其南。皆西向。儼者引主昏者就拜位。贊禮唱鞠躬。拜興。平身。主昏者鞠躬。拜興。平身。儼者引主昏者陞自西階。至香案前北面立。使者稱有制。儼者贊跪。主昏者跪。使者宣制曰。奉制問名。主昏者曰。

臣某第幾女某氏出。執鴈者以鴈進授使者。使者受鴈。以授主昏者。主昏者跪受鴈。興。以授左右。儼者引主昏者自西階降。就拜位。贊禮唱鞠躬。拜興。拜興。平身。主昏者鞠躬。拜興。拜興。平身。贊禮唱禮畢。儼者引主昏者退立於西。主昏者帥執事各收禮物。引禮引使者出至中門外。儼者出。請使者入行飲食之禮。畢。主昏者送於門外。

納吉儀注

前一日。有司於妃氏第陳設。如納采之儀。其日。使者至妃氏大門外下馬。引禮者迂入次。執事者陳禮物於大門之外。儼者引主昏者朝服立於大門內之西東面。引禮引使者出次。立於大門外之東。執鴈者立於其南。儼者進受命。出詣使者前曰。敢請事。使者曰。卜筮協從。使某告吉。儼者入告。主昏者曰。臣某之子愚弗克堪。占貺之吉。臣與有幸。臣謹奉典制。儼者出告訖。入引主昏者出。迎於大門之外。儼者引主昏者揖。主昏者入門而左。使者入門而右。執鴈者從入。主昏者立於西階之下。引禮引使者陞自東階。立於香案之東。執鴈立於其南。執事者各陳禮物於庭。儼者引主昏者就拜位北向立定。贊禮唱鞠躬。拜興。拜興。平身。主昏者鞠躬。拜興。拜興。平身。儼者引主昏者陞自西階。至香案前北向立。使者稱有制。儼者贊跪。主昏者跪。使者宣制曰。奉制告吉。執鴈者以鴈進授使者。使者受鴈。以授主昏者。主昏者跪受鴈興。以授左右。儼者引

主昏者降自西階。就拜位。贊禮。冒鞠躬。拜興。拜興。平身。主昏者鞠躬。拜興。拜興。平身。贊禮。冒禮畢。儂者引主昏者退立於西。引禮。引使者出。至中門外。儂者出。請使者入。行飲食之禮。畢。主昏者送于門外。

納成儀注

前一日。有司於妃氏第陳設。如納采之儀。其日。使者承制。奉玄纁玉帛。至妃氏第。儀仗分列於大門外之左右。引禮引入。次。執事者陳禮物於

大門外。設玉帛案於正中。儂者引主昏者立於大門內之西。引禮。引使者出。次。立於大門外之東。儂者進受命出。詣使者前曰。敢請事。使者曰。某王之儂。卜既協吉。制使某以儀物告成。儂者入告。主昏者曰。奉制賜。臣以重禮。臣某謹奉典制。儂者出告。入引主昏者出。迎于大門外。儂者引主昏者揖。使者入。主昏者立於西階之下。引禮。引使者陞自東階。立於香案前之東。舉案者舉玉帛案。由東階陞。置於香案之南。奉玉帛者

大別集禮
立於使者之南。稍後西向。舉案者退立於西。僮者引主昏者就拜位。贊禮唱鞠躬。拜興。拜興。平身。主昏者鞠躬。拜興。拜興。平身。僮者引主昏者陞自西階。至香案前。使者稱有制。僮者贊跪。主昏者跪。使者宣制曰。奉制告成。奉玉帛者詣案取玉帛。進授使者。使者受玉帛以授主昏者。主昏者跪受玉帛。興以授左右。僮者引主昏者降自西階。至拜位立定。贊禮唱鞠躬。拜興。拜興。平身。主昏者鞠躬。拜興。拜興。平身。贊禮唱禮畢。僮者引主昏者退立於西。諸執事各收禮物。引禮引使者出至中門外。僮者出。請使者入行飲食之禮。畢。主昏者送於門外。

請期儀注

其儀與納吉同。惟使者宣制。某月某日。消吉。制使某告期。主人答曰。謹奉命。

遣使奉冊儀注

其儀與

皇太子納妃同。

醮戒儀注

前期內使監設

御座於

奉天殿如常儀侍儀司設

親王次於

奉天殿東耳房內設

親王席位於

奉天殿之西東向設司爵內使二人於席位之

左右司饌內使二人於司爵之東皆相向設

親王受醮戒位於

御座之南北向設

親王拜位於

丹陛上北向設王府官拜位於

丹墀之兩旁重行北向設贊禮二人位於

親王

丹陛上拜位之北東西相向知班二人位於贊

禮之南東西相向設文武百官侍立位於

文武樓之北東西相向設引文武班舍人四人

位於文武官之北。東西相向。設引文武班四人
 位於文武班之北。稍後。東西相向。將軍二人位
 於殿上簾前。東西相向。將軍六人於
 奉天門之左右。東西相向。又將軍四人位於
 丹陛上之四隅。東西相向。又將軍六人位於
 奉天殿之左右。東西相向。鳴鞭四人於
 丹陛上北向。儀鸞司光祿寺官對立位於
 奉天殿門之左右。東西相向。是日金吾衛陳設
 軍仗於

午門外之東西。旗仗於

奉天門外之東西。儀鸞司陳設儀仗於

丹陛

丹墀之東西。和聲郎設樂於

丹墀之南。備而是日未明。王府侍從官導從

親王至次。諸執事者各就位。引進啓

親王。具袞冕服。侍儀奏外辦。御用監奏請

皇帝服通天冠。絳紗袍。御輿以出。侍儀侍從警

蹕如常儀。

皇帝將出。仗動。陞

御座。將軍捲簾。鳴鞭。司晨。卽鷄。唱報時訖。引進

引
親王。袞冕。由東陞。陞。至

丹陛。位北面。立定。贊禮。唱。鞠躬。拜興。拜興。拜興。

拜興。平身。

親王。鞠躬。拜興。拜興。拜興。拜興。平身。贊禮。唱。鞠

躬。拜興。拜興。拜興。拜興。平身。王府官。鞠躬。拜興。

拜興。拜興。拜興。拜興。平身。引進。引

親王。由
奉天殿東門入。就席位。東向立。司爵。內使。斟酒。

以醖。進授

親王。

親王。跪。搢圭。受醖。祭酒。少許。以醖。授。內使。內使

跪。受醖。司饌。內使。以饌。進授

親王。

親王。跪。受饌。以饌。授。內使。內使。跪。受饌。置於席。

興。立於

親王之左。引進啓

親王與。引進啓就席坐。飲食訖。引進引

親王立於

御座前。北向。引進啓跪。

親王跪。

皇帝命之曰。往迎爾相。承我宗事。勗帥以敬。

親王曰。臣某謹奉

制旨。引進啓俯伏。興。

親王俯伏。興。引進引

親王由東門出。至

丹陛上。拜位立定。贊禮。贊鞠躬。拜興。拜興。拜興。

拜興。平身。

親王鞠躬。拜興。拜興。拜興。拜興。平身。贊禮。贊禮

畢。

皇帝降座還宮。引進引

親王由東階降。退出。文武百官以次出。

親迎儀注

前一日。有司設

六日 卷二十一
親王次於妃氏大門之外南向。又設王府官次於

親王次之南。東西相向。設

親王序立。位於大門外之東。西向。又設

親王奠鴈。位於閤門外。北向。設主昏者立。位於閤門外之西。東向。其日質明。妃父具酒脯。告於家廟。親迎。前三刻。王府官具朝服。陳鹵簿鼓吹於王府門外。典儀啓請

王具袞冕服。王府官捧寶詣閤奉迎。拱衛司進金輅於王府內。

王具冕服。引進啓陞輿。

王乘輿以出。侍御導從如常儀。至府門。引進啓降輿乘輅。

王降輿陞輅。輅動。王府官以下皆從。執鴈者奉鴈從其後。

王至妃氏大門外。回轅南向。鹵簿鼓吹分列於左右。王府官皆下馬。引進啓降輅乘輿。

王降輅陞輿。侍從導引至次。引進啓降輿。

王降輿入就次。王府官各就次。

王將至。主昏者設會宴女。

王既入次。宮人傅姆啓妃服。綸翟花釵。前後擁護。出就閣內位前南向立。傅姆立於妃之左右。宮人內侍分立於其後。主昏者具朝服。陞自西階下。引進引。

王出次。立於大門之東西向。左右侍御如常儀。儂者朝服。進受命出。立於門東西面。曰。敢請事。引進跪啓。

王。王曰。某奉制親迎。引進受命興。傳於儂者。儂者入告。引主昏者出迎。

王於大門外之西東向。儂者唱鞠躬。拜興。拜興。平身。主昏者鞠躬。拜興。拜興。平身。

王答禮。拜興。拜興。平身。引進引。

王入門而左。主昏者入門而右。執鴈者從入。引進引。

王陞東階。進立於閣門戶前北向。主昏者陞自西階。立於閣門外之西東向。引進啓跪。

王跪引進啓奠鴈執鴈者以鴈西向跪授
王。王搢圭受鴈。以授主昏者。主昏者搢笏跪受
鴈。興。以授左右。退立於西。引進啓出圭。俯伏。興
平身。

王出圭。俯伏。興。平身。引進啓鞠躬拜興。拜興。平
身。

王鞠躬拜興。拜興。平身。引進引

王降自東階。出至次。以伺。主昏者不降送。初

王入門。妃母出立於門外

王奠鴈位之西南向。

王拜訖。宮人傅姆導妃出立於母左。主昏者進
命之曰。戒之敬之。夙夜恪勤。毋或違命。母命之
曰。勉之勉之。爾父有訓。往承惟欽。庶毋中之曰。
恭聽父母之言。宮人傅姆擊執導從出門。司閨
啓妃陞輿。出中門。司閨啓妃降輿。乘厭翟車。所
司陳列鹵簿如式。妃將出。引進啓請
王陞輅。輅動。王府官皆上馬。從行如來儀。
王車輅至王府門外。侍從官皆下馬。

王車輅至門內。引進啓降輅乘輿。

王降輅陞輿以入。侍從官從至閤。引進啓降輿。王降輿入閤以伺。

同牢儀注

前一日。內使監設妃次於王府內殿之西。南向。司閤設幄於內殿之正中。設

王之座於幄中之東。西向。設妃座於幄中之西。與

王座相對。設

王洗一於殿之東。司巾宮人一人位於洗南。司

盥宮人一人位於洗北。皆西向。設妃洗一於殿

之北。司巾宮人一人位於洗南。司盥宮人一人

位於洗北。皆東向。設酒案於幄之南正中。陳酒

樽於案上。設四爵兩盃於酒樽之北。爵盃皆以今酒器代

之。又設食案二於酒樽之北。其日晡後。妃車輅

將至。內使監於內殿大次前設步障地衣。至幄

內伺。妃輅入王府門。鹵簿分列於門內外。傅姆

及宮人皆下輦。各擎執擁護入至內殿前。司閤

啓請降輅乘輿。妃降輅陞輿。宮人侍從如前儀。至幄次前。司閨啓請降輿。妃降輿。執繖扇燭籠。宮人布列前後。傅姆導引妃入次。整飾。司閨引妃出立於內殿西階之下東向。內侍引王揖妃以入。

王先陞。司閨導妃後陞。入內殿。內侍引

王就洗位。內侍啓沃手。宮人酌水。

王盥手。內侍奏悅手。宮人以巾進。

王悅手。內侍啓請

王就座前西向立。

王盥手特。司閨啓請妃至盥洗所。司閨啓盥手。

宮人酌水。妃盥手。司閨啓悅手。宮人以巾進。妃

悅手。司閨啓請妃就座前東向立。內侍司閨各

啓請

王及妃皆就座。

王侍從立於幄東。妃侍從立於幄西。司饌宮人

舉食案進供於

王及妃之前。司饌以饌進。

王及妃皆食訖。司饌各徹饌。司醞宮人取爵酒進供於

王妃。

王妃皆飲訖。司醞各徹虛爵。司饌再以饌進。

王妃各饌訖。徹饌如前。司醞再取爵酒以進

王妃。

王妃各飲訖。司醞徹爵如初。

王妃三饌訖。司醞取盃酌酒以進

王。王受盃。司醞取盃酌酒以進。妃受盃。各飲

訖。司醞徹虛盃。內侍啓禮畢。

王及妃皆與內侍及內使監官宮人等導從

王入宮。司閨及傅姆宮人等導從。妃入宮。內侍

啓請

王更禮衣。司閨啓請妃服常服。王從者餞妃之

饌。妃從者餞王之饌。

妃朝見儀注。

其日。妃夙興沐浴。服綸翟首飾畢。司閨啓請出

閤。宮人內侍等導從。妃出閤。至內宮門。司閨啓

請乘輿。妃乘輿以出。至內東門。司閨啓請降輿。內使及傅姆導引妃入宮。障扇侍從如常。至內殿階下。內使監令入奏。

皇帝服通天冠。絳紗袍。即

御座南向。左右侍從如常。司閨引妃入詣庭前北面立。內贊贊拜興。拜興。妃拜興。拜興。司閨引妃自西階陞。宮人奉棗栗同陞。至

御座前。宮人以棗栗進授妃。妃受棗栗進奠於御座前。尚食進徹以東。司閨引妃降自東階。復

位北面立。內贊贊拜興。拜興。妃拜興。拜興。內贊贊禮畢。司閨啓請妃至

皇后殿。傅姆宮人等導從如前。至

皇后所御殿。立於閣門之外。尚宮奏

皇后褱衣首飾即南向座。左右侍御如常儀。司

閨引妃入詣殿庭位北面立。內贊贊拜興。拜興。妃拜興。拜興。司閨引妃由西階陞。宮人奉股脩以從。至

皇后御座前北面立。宮人奉股脩進授妃。妃受

殿脩進供於

皇后座前。尚食進徹以東。司閨引妃降復位。內贊贊拜興。拜興。妃拜興。拜興。內贊贊禮畢。傳姆導妃退。

皇帝

皇后醴妃如宮中之儀。

盥饋儀注

其日。妃夙興沐浴。服褕翟衣首飾。司閨啓請出閣。官人內侍傳姆等導從妃出閣至內宮門外。

司閨啓乘輿。妃乘輿以出。至內東門。司閨啓請降輿。內使及傳姆導引妃入宮。障扇侍從如常儀。至。

皇帝閣外。俟

皇帝進膳。司閨引妃入立於庭北面。內贊贊拜興。拜興。妃拜興。拜興。司閨引妃陞自西階。至御座前。尚食官人以膳進授妃。妃受膳進供於皇帝前。司閨引妃降自西階復位。內贊贊拜興。拜興。妃拜興。拜興。內贊唱禮畢。司閨啓請至。

皇后殿。傳姆宮人內侍等引妃詣

皇后所御殿。立於閣外候。

皇后進膳。司閨引妃入。立於庭北面。內贊贊拜。

興。拜興。妃拜興。拜興。司閨引妃由西階陞。至

皇后前。尚食宮人以膳進授妃。妃受膳進供於

皇后前。司閨引妃降自西階復位。內贊贊拜興。

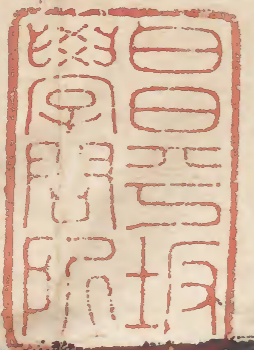
拜興。妃拜興。拜興。內贊贊禮畢。司閨引妃出閣。

皇帝

皇后饗妃。如朝見之儀。

謁廟儀注

儀見冊拜篇



大明集禮

卷三十一

三十一

