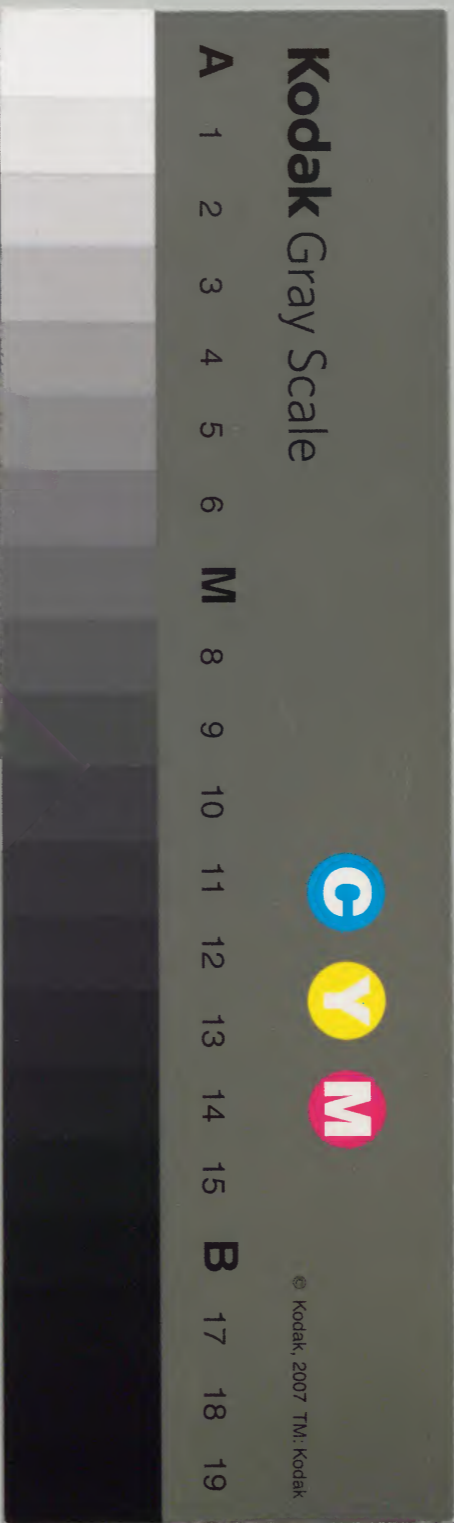
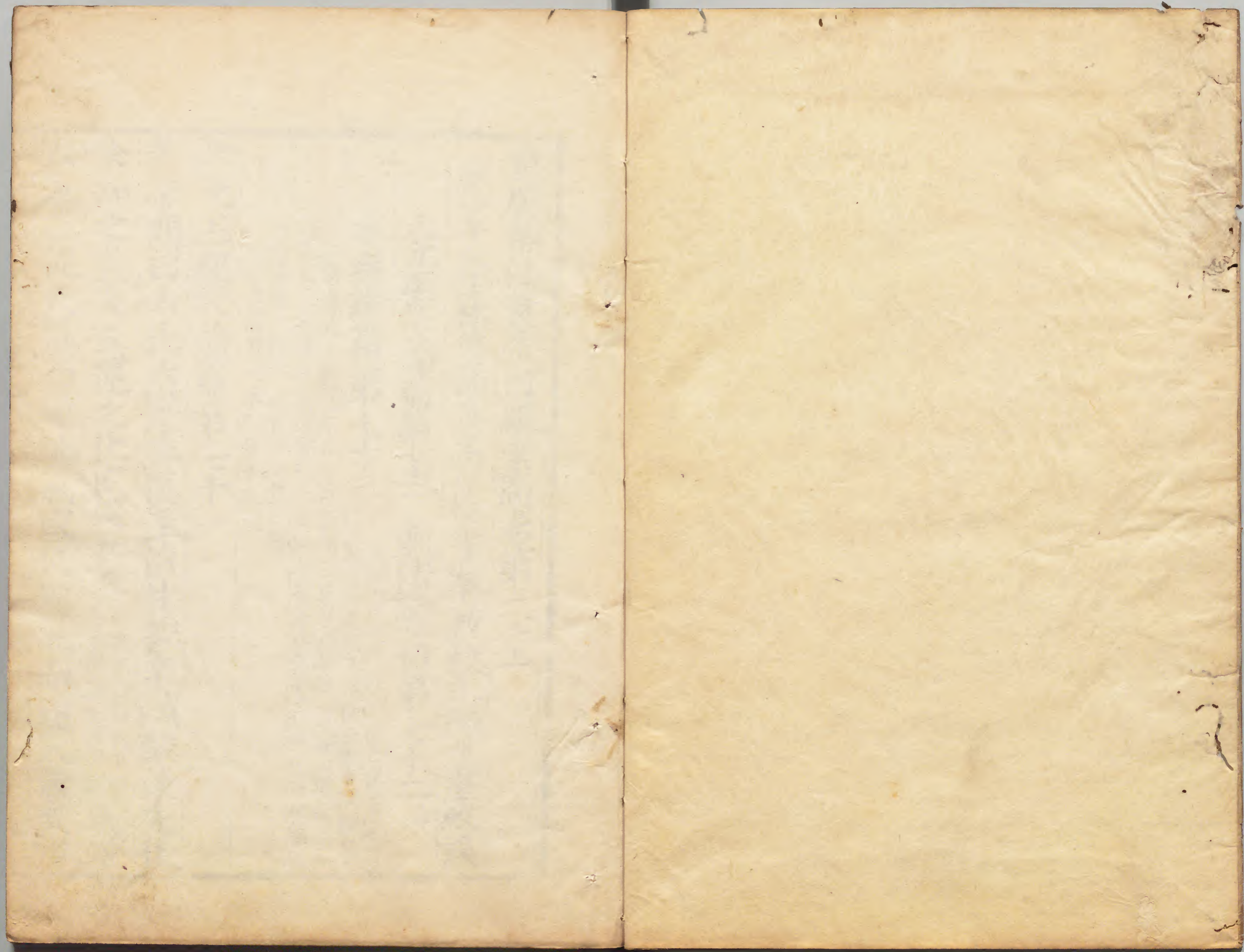


六元正氣大論七十一
刺法論七十二
本病論七十三

漢書門	一	二	九	六	〇
類	一	七	〇	〇	〇
號	八	六	〇	〇	〇
函	八	六	〇	〇	〇
架	八	六	〇	〇	〇
冊	八	六	〇	〇	〇

內閣文庫	漢書	二九六〇	三八〇
番號	漢	11960	
冊數		8 (7)	
函號		300	140





重廣補注黃帝內經素問卷第二十一

啓享次注林億孫奇高保衡等奉敕校正孫兆重改誤

六元正紀大論篇第七十一 刺法論篇第七十二 亡

本病論篇第七十三 亡 新校正云詳此二篇亡在王注之前 按病能論篇末王冰注云世本既闕第

七二篇謂此二篇也而今世有素問亡篇及昭明隱旨論以謂此三篇 仍託名王冰為注辭理鄙陋无足取者舊本此篇名在六元正紀篇後 列之為後人移於此若以尚書亡篇 之名皆在前篇之末則舊本為得

六元正紀大論篇第七十一

黃帝問曰六化六變勝復淫治甘苦辛鹹酸淡先後

余知之矣夫五運之化或從五氣 新校正云詳五氣疑作 天氣則與下文相協 或逆

天氣或從天氣而逆地氣或從地氣而逆天氣或相



得或不相得余未能明其事欲通天之紀從地之理

和其運調其化使上下合德無相奪倫天地升降不

失其宜五運宣行勿乖其政調之正味從逆奈何謂之

從氣異謂之逆勝制為不相得相生為相得司天地之氣更淫勝復各有主治法則欲令平調氣性不違忤天地之氣以致清靜和平也岐伯稽

首再拜對曰昭乎哉問也此天地之綱紀變化之淵

源非聖帝孰能窮其至理歟臣雖不敏請陳其道令

終不滅久而不易氣主循環同於天地太過不及氣序常然不言帝

曰願夫子推而次之從其類序分其部主別其宗司

昭其氣數明其正化可得聞乎部主謂分六氣所部主者也宗司謂配五氣運行之位也氣數

謂天地五運氣更用之正數也正化謂歲直氣味所宜酸苦甘辛鹹寒溫冷熱也岐伯曰先立其年以明其

氣金木水火土運行之數寒暑燥濕風火臨御之化則天道可見民氣可調陰陽卷舒近而無惑數之可數者請遂言之也帝曰太陽之政奈何岐伯曰辰戌之紀也

太陽 太角 太陰 壬辰 壬戌 其運風 其化鳴素啓拆

新校正云按五常政大論云其德鳴靡啓拆其變振拉摧按新校正云詳此其運其化其變從太角等運起

其病眩掉目瞑新校正云詳此病證以運加同天地為言

太角初 少徵 太宮 少商 太羽終

太陽 太徵 太陰 戊辰 戊戌 同正徵新校正云按五常政大論云赫曦之紀上

羽與正其運熱 其化暄暑鬱燠新校正云按五常政大論燠作蒸

徵同

其變炎烈沸騰 其病熱鬱

太徵 少宮 太商 少羽 終 少角 初

太陽 太宮 太陰 甲辰歲會 符 甲戌歲會 符 同天符 新

元紀大論云承歲為歲直又六徵旨大論云木運臨卯火運臨午土運臨四季金運臨酉水運臨子所謂歲會氣之平也王冰云歲直亦曰歲會此甲為太宮辰戌為四季故曰歲會又云同天符者按本論下文云太過而加同天符是此歲一為歲會又為同天符也

其運陰埃 新校正云詳太宮三運兩日 其化柔潤重澤 新校正

常政大論 澤作淖 其變震驚飄驟 其病濕下重

太宮 少商 太羽 終 太角 初 少徵

太陽 太商 太陰 庚辰 庚戌 其運涼

其化霧露蕭颯 其變肅殺凋零 其病燥背脊胃滿

太商 少羽 終 少角 初 太徵 少宮

太陽 太羽 新校正云按五常政大論云上羽而長氣不化 太陰 丙辰天符 丙戌天符

新校正云按天元紀大論云應天為天符又六徵旨大論云土運之歲上見太陰火運之歲上見少陽少陰金運之歲上見陽明木運之歲上見厥陰水運之歲上見太陽曰天與之會故曰天符又本論下文云五 其運寒 新校正

詳太羽三運此為上羽少陽少陰司天為太徵而少陽司天運三巽肅此與少陰司天運言其運寒者疑此太陽司天運合太羽當言其運寒肅小陽少陰司天運當云其運寒也 其化凝慘凜冽 新校正云按五常政大論作凝慘寒霧 其變冰雪

霜雹 其病大寒留於谿谷

太羽 終 太角 初 少徵 太宮 少商

凡此太陽司天之政氣化運行先天 六步之氣生長化成收

餘歲先天 天氣肅地氣靜寒臨太虛陽氣不令水土合

德上應辰星鎮星明而大也其穀玄天地正氣之所生長化成也其政肅其

今徐寒政大舉澤無陽燄則火發待時寒甚則火鬱待四氣乃發暴為炎熱也

少陽中治時雨迺涯止極雨散還於太陰雲朝北極

濕化迺布北極雨府也澤流萬物寒敷于上雷動于下寒濕

之氣持於氣交歲氣之大體也民病寒濕發肌肉萎足痿不收

濡寫血溢新校正云詳血溢者火發待時所為之病也初之氣地氣遷氣迺大溫

致之思草迺早榮民迺厲溫病迺作身熱頭痛嘔吐肌腠

瘡瘍赤班也是為膚腠中瘡在皮內也二之氣大涼反至民迺慘草迺遇寒

火氣遂抑民病氣鬱中滿寒迺始因涼而又之於寒氣故寒氣始來近人也三之

氣天政布寒氣行雨迺降民病寒反熱中癰疽注下

心熱瞖悶不治者死當寒反熱是反天常熱起於心則神之危亟不急扶救神必消亡故治者則生不治則死

四之氣風濕交爭風化為雨迺長迺化迺成民病大

熱少氣肌肉萎足痿注下赤白五之氣陽復化草迺

長迺化迺成民迺舒大火臨御故萬物舒榮終之氣地氣正濕令行

陰疑太虛埃昏郊野民迺慘悽寒風以至反者孕迺

死故歲宜苦以燥之溫之新校正云詳故歲宜若以燥之溫之九字當在避虛邪以安其正下錯簡在此

必折其鬱氣先資其化源化源謂九月迎而取之以補心火新校正云詳水將勝也先於九月迎取其

化源先寫腎之源也蓋以水王十月故先於九月迎而取之汁水所以補火也抑其運氣扶其不勝太角歲

太徵歲肺不勝太宮歲腎不勝太商歲肝不勝太羽歲心不勝無使暴過

而生其疾食歲穀以全其真避虛邪以安其正木過則脾病生

火過則肺病生土過則腎病生金過則肝病生水過則心病生天
地之氣過亦然也歲穀謂黃色黑色虛邪謂從衝後來之風也 適氣同異

多少制之同寒濕者燥熱化異寒濕者燥濕化太宮太

歲同寒濕宜治以燥熱化太角太 故同者多之異者少之多謂燥熱少

謂燥濕氣用 用寒遠寒用涼遠涼用溫遠溫用熱遠熱食宜

同法有假者及常反是者病所謂時也時謂春夏秋冬及間氣

時若六氣臨御假寒熱溫涼以除疾病者則勿遠之如太陽司天寒為病者假

熱以煮則熱用不遠夏餘氣例同故曰有假反常也食同藥法兩若無假反法

則為病之媒非方制養生之道 新校正云 帝曰善陽明之政奈何

岐伯曰卯酉之紀也 陽明少角少陰清熱勝復同同正商清勝少角熱復清氣故曰

同也同正商者上見陽明正商與正商同言歲本不及也餘準 丁卯歲會 丁酉

此 新校正云按五常政大論云委和之紀上商與正商同

其運風清熱不及之運常兼勝復之氣言之風運氣

少角初 太徵 少宮 太商 少羽終

陽明少徵少陰寒雨勝復同同正商新校正云按伏明之 癸卯同

會 同歲會 新校正云按本論下文云不及而加同 其運熱寒雨

少徵 太宮 少商 太羽終 太角初

陽明少宮少陰風涼勝復同已卯已酉其運雨風涼

少宮 太商 少羽終 少角初 太徵

陽明少商少陰熱寒勝復同同正商新校正云按五常政大

論云從革之紀上商與 正商 乙卯天符 乙酉歲會 太一天符新校正云按天元紀大論云

同 三合為治又六微旨大論云 天符歲會曰太一天符王冰云是謂三合一者天會二者歲會三者運會或

云此歲三合曰太一天符不當更曰歲會者其不然也乙酉本為歲會又為

太一天符歲會之名不可去也或云巳丑巳未戊午何以不連言歲會而單言太一天符曰舉一隅不以三隅反舉一則三者可知去之則亦太一天符不為歲會故曰不可去也

其運涼熱寒

少商太羽終 太角初 少徵太宮

陽明少羽少陰雨風勝復同 辛卯少宮同

新校正云按五常政大論

云五運不及除同正角正商正宮外癸丑癸未當云少徵與少羽同巳卯酉少宮與少角同乙丑乙未少商與少徵同辛卯辛酉辛巳辛亥少羽與少宮同合有十年今此論獨於此言少宮同者蓋以癸丑癸未未為土故不更同少羽巳卯巳酉為金故不更同少角辛巳辛亥為太徵不更同少宮乙丑乙未下見太陽為水故不更同少徵又除此八年外只有辛卯辛酉二年為少羽同少宮也

辛酉辛卯 其運寒雨風

少羽終 少角初 太徵太宮 太商

凡此陽明司天之政氣化運行後天

六步之氣生長化成庶務動靜皆後天時而應餘皆感同

天氣急地氣明陽專其令炎暑大行物燥以堅淳風

迺治風燥橫運流於氣交多陽少陰雲趨雨府濕化

迺敷雨府太陰燥極而澤燥氣欲終則化為雨其穀白丹天地正氣所化生也

間穀命太者命太者謂前文太角商等氣之化者間氣化生故云間又也

之左右間者皆為穢穀其司天及運間而化者名間干又別有一名間干者是也化不及即及有所勝而生者故名間又即邪氣之化又名並化之干也亦名間又與王注其耗白甲品羽白色甲虫多品羽干有羽羽者毛散金火合

德上應太白熒惑見大其政切其令暴螫蟲迺見流水

不冰民病效嗌寒寒熱發暴振栗癢悶清先而勁毛

蟲迺死熱後雨暴介蟲迺殃其發躁勝復之作擾而

大亂金先勝木巳承害故毛蟲死火後勝金不勝故介上王央大清熱之

氣持於氣交初之氣地氣遷陰始凝氣始肅水迺冰
 寒雨化其病中熱脹面目浮腫善眠軌衄嚏欠嘔小
 便黃赤甚則淋太陰之化 新校正云詳二之氣陽迺布民迺
 舒物迺生榮厲大至民善暴死巨位君三之氣天政布
 涼迺行燥熱交合燥極而澤民病寒熱寒熱四之氣寒
 雨降病暴仆振慄譫妄少氣嗌乾引飲及為心痛癰
 腫瘡瘍瘧寒之疾骨痠血便骨痠 無力五之氣春令反行草
 迺生榮民氣和終之氣陽氣布候反溫蟄蟲來見流
 水不冰民迺康平其病溫君之化也故食歲穀以安其氣食
 間穀以去其邪歲宜以鹹以苦以辛汗之清之散之

安其運氣無使受邪折其鬱氣資其化源化源謂六月而取之也 新

校正云按金王七月 故逆於六月寫金氣以寒熱輕重少多其制同熱者多天化

同清者多地化少角少徵歲同熱用方多以天清之化治之少宮少商

者多地化金在天 故同熱者多天化用涼遠涼用熱遠熱用寒遠寒用溫遠溫

食宜同法有假者反之此其道也反是者亂天地之

經擾陰陽之紀也帝曰善少陽之政柰何岐伯曰寅

申之紀也

少陽太角新校正云按五常政大 論云上徵則其氣逆厥陰壬寅同天壬申同天其運

風鼓新校正云詳風火合勢故其運 風鼓少陰司天太角運亦同其化鳴素啓坼新校正云按 五常政天論

云其德鳴 靡啓坼其變振拉摧拔 其病掉眩支脇驚駭

太角正初 少徵 太宮 少商 太羽終

少陽 太徵新校正云按五常政大論云上徵而收氣後 厥陰 戊寅天符 戊申天符

其運暑其化暄置鬱燠新校正云按五常政大論作暄暑鬱燠此變暑為鬱者以上臨少陽故也

其變炎烈沸騰 其病上熱鬱血溢血泄心痛

太徵 少宮 太商 少羽終 少角初

少陽 太宮 厥陰 甲寅 甲申 其運陰雨

其化柔潤重澤 其變震驚飄驟 其病體重肘腫痞飲

太宮 少商 太羽終 太角初 少徵

少陽 太商 厥陰 庚寅 庚申 同正商新校正云按五常政大論云堅成之紀土徵與正商

其運涼其化霧露清切新校正云按五常政大論云霧露清切又大商三運際言蕭颯獨此言清切詳

此下如厥陰當此蕭颯 其變肅殺凋零 其病肩背胷中

太商 少羽終 少角初 太徵 少宮

少陽 太羽 厥陰 丙寅 丙申 其運寒肅新校正云詳此運不當言寒肅以注

太陽司天 太羽運中 其化凝慘栗冽新校正云按五常政大論云作凝慘寒秀

其變冰雪霜雹 其病寒浮腫

太羽終 太角初 少徵 太宮 少商

凡此少陽司天之政氣化運行先天天氣正新校正云詳少陽司天太

陰司地正得天地之正又厥陰少陽司地各云得其正者以地主生榮為言也本或作天氣止者少陽火之性用動躁云止義不通也 地氣擾

風迺暴舉木偃沙飛炎火迺流陰行陽化雨迺時應

火木同德上應熒惑歲星見明而大 新校正云詳六氣惟少陽厥陰司天司地為上下通和無相勝剋

故言火木同德餘氣其穀丹蒼其政嚴其令擾故風熱參布

雲物沸騰太陰橫流寒迺時至涼雨並起民病寒中

外發瘡瘍內為泄滿故聖人遇之和而不爭往復之

作民病寒熱瘧泄聾膜嘔吐上怫腫色變初之氣地

氣遷風勝迺搖寒迺去候迺大溫草木早榮寒來不

殺溫病迺起其病氣怫於上血溢目赤欬逆頭痛血

萌今詳萌字脇滿膚腠中瘡少陰之化二之氣火反鬱太陰分白埃

四起雲趨雨府風不勝濕雨迺零民迺康其病熱鬱

於上欬逆嘔吐瘡發於中胃噎不利頭痛身熱昏憤

膿瘡三之氣天政布炎暑至少陽臨上雨迺涯民病

熱中聾膜血溢膿瘡欬嘔衄渴噎欠喉痺目赤善

暴死四之氣涼迺至炎暑間化白露降民氣和平其

病滿身重五之氣陽迺去寒迺來雨迺降氣門迺閉

新校正云按王注生氣通天論氣門玄府也所以發泄經脈榮衛之氣故謂之氣門剛木早凋民避寒邪君子

周密終之氣地氣正風迺至萬物反生霧霧以行其

病開閉不禁心痛陽氣不藏而欬抑其運氣贊所不

勝必折其鬱氣先取化源化源年之前十二月迎而取之新校正云詳王注資化源俱注云取其意

有四等太陽司天取九月陽明司天取六月是二者先取在天之氣也少陽司

天取年前十二月太陰司天取九月是二者乃先時取在地之氣也少陰司天

取年前十二月厥陰司天取四月義不可解按玄珠之說則不然太陽陽明之

月與王注合少陽少陰俱取三月太陰取五月厥陰取年前十二月玄珠之義

可解王注之暴過不生苛疾不起苛重也新校正云詳此不言食歲穀

故歲宜鹹辛宜酸滲之泄之漬之發之觀氣寒用

以調其過同風熱者多寒化異風熱者少寒化太角太

用涼遠涼食宜同法此其道也有假者反之反是者

病之階也帝曰善太陰之政奈何岐伯曰丑未之紀也

太陰少角太陽清熱勝復同同正宮新校正云按五常政大論云委和之紀太

宮與正 丁丑 丁未 其運風清熱

少角正初 太徵 少宮 太商 少羽終

太陰少徵太陽寒雨勝復同癸丑癸未 其運熱寒雨

少徵 太宮 少商 太羽終 太角

太陰少宮太陽風清勝復同同正宮新校正云按五常政大論云里聖之紀上

宮與正 巳丑 太一天符 巳未 太一天符 其運雨風清

少宮 太商 少羽終 少角初 太徵

太陰少商太陽熱寒勝復同乙丑乙未 其運涼熱寒

少商 太羽終 太角初 少徵 太宮

太陰少羽太陽雨風勝復同同正宮新校正云按五常政大論云涸流之紀上

宮與正宮同或以此二歲為同歲會為平水運欲去同正宮三字者非也蓋此歲有二義而輒去其一甚不可也

辛丑同歲 辛未同歲 其運寒雨風

少羽終 少角初 太徵 少宮 太商

凡此太陰司天之政氣化運行後天萬物生長化成皆後天時而生成也 陰

專其政陽氣退辟大風時起

新校正云詳此太陰之政但以言大風時起蓋厥陰為初氣居木位春氣正風

通來故言大風時起

天氣下降地氣上騰原野昏霧白埃四起雲奔

南極寒雨數至物成於老夏

南極雨府也老夏謂立秋之後一十日也

民病寒濕

腹滿身臃憤肘腫痞逆寒厥拘急濕寒合德黃黑埃

昏流行氣交上應鎮星辰星

見而大明

其政肅其令寂其穀

齡玄

正氣所生成也

故陰凝於上寒積於下寒水勝火則為冰

電陽光不治殺氣迺行

黃黑昏埃是謂殺氣自此及西流行於東及南也

故有餘宜高

不及宜下有餘宜晚不及宜早土之利氣之化也民

氣亦從之閒穀命其太也

以閒氣之大者言其穀也

初之氣地氣遷寒

迺去春氣正風迺來生布萬物以榮民氣條舒風濕

相薄雨迺後民病血溢筋絡拘強關節不利身重筋

痿二之氣大火正物承化民迺和其病溫厲大行遠

近咸若濕蒸相薄雨迺時降

應順天常不愆時候謂之時雨新校正云詳此以少陰居君火之位故

言大火正也

三之氣天政布濕氣降地氣騰雨迺時降寒迺

隨之感於寒濕則民病身重肘腫胃腹滿四之氣畏

火臨溽蒸化地氣騰天氣否隔寒風曉暮蒸熱相薄

草木凝煙濕化不流則白露陰布以成秋令

萬物得之以成

民病腠理熱血暴溢瘡心腹滿熱臚脹甚則肘腫五之

氣慘令已行寒露下霜迺早降草木黃落寒氣及體

君子周密民病皮膚腠終之氣寒大舉濕大化霜迺積

陰迺凝水堅冰陽光不治感於寒則病人關節禁固
腰腫痛寒濕推於氣交而為疾也必折其鬱氣而取
化源九月化源迎而取之以補益也益其歲氣無使邪勝食歲穀以全其
真食間穀以保其精故歲宜以苦燥之溫之甚者發
之泄之不發不泄則濕氣外溢肉潰皮折而水血交
流必替其陽火令禦甚寒冬之分其用五皆真氣用之也從氣異同少多
其判也通言歲運之同異也同寒者以熱化同濕者以燥化少宮少商少羽歲同寒少
官歲又同濕濕過故宜燥寒過故宜熱少角少徵歲平和處之也異者少之同者多之用涼遠涼
用寒遠寒用溫遠溫用熱遠熱食宜同法假者反之
此其道也反是者病也帝曰善少陰之政柰何岐伯

曰子午之紀也

少陰 太角新校正云按五常政大論云上徵則其氣逆 陽明 壬子 壬午

其運風鼓 其化鳴素啓折新校正云按五常政大論云其德鳴靡啓折

其變振拉摧拔 其病支滿

太角初 少徵 太宮 少商 太羽終

少陰 太徵新校正云按五常政大論云上徵而收氣後 陽明 戊子 天符 戊午

太一天符 其運炎暑新校正云詳大徵運太陽司天曰熱少陽司天曰暑少陰司天曰炎暑兼司天之氣而言運也 其化暄曜鬱燠新校正云按五常政大論作暄暑鬱燠此變暑為曜者以上臨少陰故也

其變炎烈沸騰 其病上熱血溢

太徵 少宮 太商 少羽終 少角初

少陰 太宮 陽明 甲子 甲午 其運陰雨

其化柔潤時雨 新校正云按五常政大論云柔潤重溥又太宮三運雨作柔潤重澤此時雨二字疑誤

其變震驚飄驟 其病中滿身重

太宮 少商 太羽 終 太角 初 少徵

少陰 太商 陽明 庚子 符同天 庚午 符同天 同正商 新校正云按五常政大論

云堅成之紀上 其運涼勁 新校正云詳此以運 合在泉故云涼勁

其化霧露蕭颯 其變肅殺凋零 其病下清

太商 少羽 終 少角 初 太徵 少宮

少陰 太羽 陽明 丙子 歲會 丙午 其運寒

其化凝慘栗冽 新校正云按五常政大論作凝慘寒冽

其變冰雪霜雹 其病寒下

太羽 終 太角 初 少徵 太宮 少商

凡此少陰司天之政氣化運行先天地氣肅天氣明

寒交暑熱加燥 新校正云詳此云寒交暑者謂則歲終之氣少陽今歲初之氣太陽太陽寒交則歲少陽之暑也熱加燥者

少陰在上而陽明在下也 雲馳雨府濕化廼行時雨廼降金火合德上

應熒惑太白 見而明大 其政明其令切其穀丹白水火寒熱

持於氣交而為病始也熱病生於上清病生於下寒

熱凌犯而爭於中民病欬喘血溢血泄軌嚏目赤眚

瘍寒厥入胃心痛腰痛腹大嗌乾腫上初之氣地氣

遷燥將去 新校正云按陽明在泉之前歲為少陽少陽者暑暑往而陽明在地太陽初之氣故上文寒交暑是暑去而寒始也此燥字乃

其學之誤也大論云太陽居木位為寒風切列此風迺至當作風迺列寒迺始執復藏水迺冰霜復降風迺至新校正去按王注六微旨

痛炎暑將起中外瘡瘍二之氣陽氣布風迺行春氣以正萬物應榮寒氣時至民迺和其病淋目瞑目赤氣鬱於上而熱三之氣天政布大火行庶類蕃鮮寒氣時至民病氣厥心痛寒熱更作欬喘目赤四之氣溽暑至大雨時行寒熱互至民病寒熱嗑乾黃瘡軌飢飲發五之氣畏火臨暑反至陽迺化萬物迺生迺長榮民迺康其病温終之氣燥令行餘火內格腫於上欬喘甚則血溢寒氣數舉則霧霧翳病生皮膚肉

舍於脇下連少腹而作寒中地將易也孟終則遷何可長也必抑

運氣資其歲勝折其鬱發先取化源先於年前十二月迎而取之無使暴

過而生其病也食歲穀以全真氣食間穀以辟虛邪

歲宜鹹以奕之而調其上甚則以苦發之以酸收之

而安其下甚則以苦泄之適氣同異而多少之同天

氣者以寒清化同地氣者以温熱化太角太徵歲同天氣宜以寒清治之太宮太商

太羽歲同地氣宜以温熱治之化治也用熱遠熱用涼遠涼用温遠温用寒遠

寒食宜同法有假則反此其道也反是者病作矣帝

曰善厥陰之政柰何岐伯曰巳亥之紀也

厥陰少角少陽清熱勝復同同正角新校正去按五常政大論云委和之紀上

角與正
角同

丁巳天符 丁亥天符 其運風清熱

角與正
角同

少角初 太徵 少宮 太商 少羽終

厥陰少徵少陽寒雨勝復同癸巳同歲 癸亥同歲

其運熱寒雨

角與正
角同

少徵 太宮 少商 太羽終 太角初

厥陰少宮少陽風清勝復同同正角新校正云按五常政
大論云卑監之紀上

角與正
角同

巳巳 巳亥 其運雨風清

角與正
角同

少宮 太商 少羽終 少角初 太徵

厥陰少商少陽熱寒勝復同同正角新校正云按五常政
大論云從革之紀上

角與正
角同

乙巳 乙亥 其運涼熱寒

少商 太羽終 太角初 少徵 太宮

厥陰少羽少陽雨風勝復同辛巳 辛亥其運寒雨風

少羽終 少角初 太徵 少宮 太商

凡此厥陰司天之政氣化運行後天諸同正歲氣化

運行同天太過歲運化氣行先天時不及歲化生成後天時同正歲化生成
與天二十四氣遲速同無先後也 新校正云詳此注云同王

歲與二十四氣同疑非是
是與大寒日交同氣候同 天氣擾地氣正風生高遠炎熱從之

雲趨雨府濕化迺行風火同德上應歲星熒惑其政

撓其令速其穀蒼丹聞穀言太者其耗文角品羽風

燥火熱勝復更作蟄蟲來見流水不冰熱病行於下

風病行於上風燥勝復形於中初之氣寒始肅殺氣

方至民病寒於右之下二之氣寒不去華雪水冰殺
氣施化霜迺降名草上焦寒雨數至陽復化民病熱
於中三之氣天政布風迺時舉民病泣出耳鳴掉眩
四之氣溽暑濕熱相薄爭於左之上民病黃瘡而為
胗腫五之氣燥濕更勝沈陰迺布寒氣及體風雨迺
行終之氣畏火司令陽迺大化蟄蟲出見流水不冰
地氣大發草迺生人迺舒其病溫厲必折其鬱氣資
其化源化源四月也贊其運氣無使邪勝歲宜以辛調上
以鹹調下畏火之氣無妄犯之新校正云詳此運何以不言適
氣同異少多之制者蓋取陰之
政與少陽之政同六氣分政惟厥陰與少陽之政上下無剋罰之
異治化惟一故不再言同風熱者多寒化異風熱者少寒化也用溫遠溫

用熱遠熱用涼遠涼用寒遠寒食宜同法有假反常
此之道也反是者病帝曰善夫子言可謂悉矣然何
以明其應乎岐伯曰昭乎哉問也夫六氣者行有次
止有位故常以正月朔日平旦視之觀其位而知其
所在矣陰之所在天應以雲陽之所在天
應以清淨自然分布象見不差運有餘其至先運不及
其至後先後皆寅時之先後也
先則丑後後則卯初此天之道氣之常也天道昭然也
必應見無差夫
是氣運非有餘非不足是謂正歲其至當其時也
當寅之
也帝曰勝復之氣其常在也災眚時至候也柰何岐伯
曰非氣化者是謂災也十二變
備矣帝曰天地之數終始柰
何岐伯曰悉乎哉問也是明道也數之始起於上而

終於下歲半之前天氣主之歲半之後地氣主之

謂立秋之日也新校正云詳初氣交司在前歲大寒日上下交互氣交主

之歲紀畢矣交互互體也上體下體之中有二互體也故曰位明氣月可知乎所

謂氣也大凡一氣主六十日而有奇以立位數之位同一氣則月之節氣中

上下互比以節氣準之帝曰余司其事則而行之不合其數

何也歧伯曰氣用有多少化洽有盛衰衰盛多少同

其化也帝曰願聞同化何如歧伯曰風溫春化同熱

暍昏火夏化同勝與復同燥清煙露秋化同雲雨昏

暝埃長夏化同寒氣霜雪冰冬化同此天地五運六氣

之化更用盛衰之常也帝曰五運行同天化者命曰

天符余知之矣願聞同地化者何謂也歧伯曰太過

而同天化者三不及而同天化者亦三太過而同地

化者三不及而同地化者亦三此凡二十四歲也六十年中

同天地之化者凡二十四歲餘悉隨已多少帝曰願聞其所謂也歧伯曰甲辰甲

戌太宮下加太陰壬寅壬申太角下加厥陰庚子庚

午太商下加陽明如是者三癸巳癸亥少徵下加少

陽辛丑辛未少羽下加太陽癸卯癸酉少徵下加少

陰如是者三戊子戊午太徵上臨少陰戊寅戊申太

徵上臨少陽丙辰丙戌太羽上臨太陽如是者三丁

巳丁亥少角上臨厥陰乙卯乙酉少商上臨陽明巳

丑巳未少宮上臨太陰如是者三除此二十四歲則不加不臨也帝曰加者何謂歧伯曰太過而加同天符不及而加同歲會也帝曰臨者何謂歧伯曰太過不及皆曰天符而變行有多少病形有微甚生死有早晏耳帝曰夫子言用寒遠寒用熱遠熱余未知其然也願聞何謂遠歧伯曰熱無犯熱寒無犯寒從者和逆者病不可不敬畏而遠之所謂時與六位也四時之月藥及食衣寒熱溫涼四者皆宜避之差四時同犯則以水濟水以火助火病必生也帝曰溫涼何如溫涼減於寒熱可輕犯之歧伯曰司氣以熱用熱無犯司氣以寒用寒無犯司氣以涼用涼無犯司氣以溫用溫無犯間氣同其主

無犯異其主則小犯之是謂四畏必謹察之帝曰善其犯者何如須犯者歧伯曰天氣反時則可依則反甚為病則可依時及勝其主則可犯夏熱甚則可以熱犯熱寒氣不甚則不可犯之以平為期而不可過

氣平則止過則病生過而病生與犯同也是謂邪氣反勝者氣動有勝是謂邪氣勝於土不應寒反熱應熱反寒應溫反涼應涼反溫是謂六步之邪勝也故曰無失天信無逆氣宜無翼其勝無贊其復是謂至治

天信謂至時必定證贊皆佐之謹守天信是謂至其妙理也帝曰善五運氣行主歲之紀其有常數乎歧伯曰臣請次之

甲子 甲午歲

上少陰火 中太宮土運 下陽明金 熱化新校正去詳對化從標成

數正化從本生數甲子之年熱化七
燥化九甲午之年熱化二燥化四
不及者其數生土常以生也甲午年
宮土運太過故言雨化五五土數也

其化上鹹寒中苦熱下酸熱所謂藥食宜也
新校正云按本論正文云太過者其數成
正氣化也

下苦熱又按至真要大論云熱淫勝平以鹹
寒燥淫于內治以苦溫此去下酸熱疑誤也

乙丑 乙未歲

上太陰土中少商金運 下太陽水熱化寒化勝復同

所謂邪氣化日也 災土宮
新校正云詳七宮西室兌位天
任司也災之方以運之當方言

濕化五
新校正云詳太陰正司於未對司於丑其化皆五以生也
不以成數者土王四季不得正方又天有九宮不可至十

清化四
新校正云按本論下文云不及者其數生乙
年少商金運不及故言清化四四金生數也
寒化六
新校正云
詳乙丑寒

所謂正化日也其化上苦熱中酸和下甘熱
化六乙未
寒化一

所謂藥食宜也
新校正云按玄珠云上酸平下甘溫又按至真要大論云濕淫所勝平以苦熱寒淫于內治以甘熱

丙寅 丙申歲
新校正云詳丙申之歲申金生水水
化之令轉盛司天相火為病減半

上少陽相火中太羽水運 下厥陰木火化二
新校正云詳
丙寅火化二

其化上鹹寒中鹹溫下辛溫所謂藥食宜也
新校正云按
玄珠云下

涼又按至真要大論云火淫所勝
平以鹹冷風淫于內治以辛涼

丁卯歲 丁酉歲
新校正云詳丁年正月壬寅為午德符便為平氣勝復
不至運同正角金不勝木木亦不災土又丁卯年得卯

大左之卯二易
明不能災之

上陽明金中少角木運 下少陰火 清化熱化勝復同

所謂邪氣化日也 災三宮
新校正云詳三宮
東室震位天衝司 燥化九
新校正
云詳丁

卯燥化九丁
酉燥化四
風化三
熱化七
新校正云詳丁卯熱
所謂正化日也

其化上苦小温中辛和下鹹寒所謂藥食宜也
新校正云按至
真要大論云燥淫所勝平以苦温熱淫
于内治以鹹寒又玄珠云上苦熱也

戊辰 戊戌歲

上太陽水中太徵火運
新校正云詳此上
見太陽火化減半
下太陰土 寒化六
新校

正云詳戊辰寒化
六戊戌寒化一
熱化七
濕化五
所謂正化日也

其化上苦温中甘和下甘温所謂藥食宜也
新校正云按
至真要大論

云寒淫所勝平以辛熱濕淫于内治
以苦熱又玄珠云上甘温不酸平

巳巳 巳亥歲

上厥陰木中少宮土運
新校正云詳至九月甲戌
月巳得甲戌方還正宮
下少陽相火

風化清化勝復同所謂邪氣化日也
災五宮
新校正云
按五常政

大論云其首四維又按天元玉冊云中室
天禽司非維宮同正宮寄位二宮坤位
風化三
新校正云詳巳巳風
化八巳亥風化三

濕化五
火化七
新校正云詳巳巳熱
化七巳亥熱化二
所謂正化日也

其化上辛涼中甘和下鹹寒所謂藥食宜也
新校正云按
至真要大論

云風淫所勝平以辛涼
火淫于内治以鹹冷

庚午 庚子歲
符 同天

上少陰火中太商金運
新校正云詳庚午年金令減半以上見少陰
君火年年亦為火故也庚子年是水金氣

相得與庚
午年又異
下陽明金
熱化七
新校正云詳庚午年熱化二燥
化四庚子年熱化七燥化九

清化九
燥化九
所謂正化日也

其化上鹹寒中辛温下酸温所謂藥食宜也
新校正云
按玄珠云

下苦熱又按至真要大論云燥淫于內治以苦熱

辛未同歲會 辛丑同歲會

上太陰土中少羽水運新校正云詳此至七月丙申月水還正羽 下太陽水

雨化風化勝復同所謂邪氣化日也 災一宮新校正云詳一宮比室次

位天玄司 雨化五 寒化一新校正云詳此以運與在泉俱水故只言寒化一寒化一者少羽之化氣也若太陽在泉之化則辛

未寒化一辛 五寒化六 所謂正化日也

其化上苦熱中苦和下苦熱所謂藥食宜也新校正云按玄珠云上酸

和下甘溫又按至真要大論云濕淫所勝平以苦熱寒淫于內治以甘熱

壬申同天符 壬寅同天符

上少陽相火中太角木運下厥陰木火化二新校正云詳壬申熱化七壬寅熱化二

風化八新校正云詳此以運與在泉俱木故只言風化八乃太 所

謂正化日也其化上鹹寒中酸和下辛涼所謂藥食宜也

癸酉同歲會 癸卯同歲會

上陽明金中少徵火運新校正云詳此五月遇戊午月火還正徵 下少陰火

寒化雨化勝復同所謂邪氣化日也 災九宮新校正云詳九宮商位南

室天英 燥化九新校正云詳癸酉燥化四癸卯燥化九 熱化二新校正云詳此以運地在泉俱火故只言熱化二熱化二者少

徵之運化也若少陰在泉之化癸酉熱化七癸卯熱化 所謂正化日也

其化上苦小溫中鹹溫下鹹寒所謂藥食宜也新校正云按玄珠云上苦熱

甲戌歲會同天符 甲辰歲會同天符

上太陽水中太宮土運下太陰土寒化六新校正云詳甲戌寒化一甲辰寒化

六濕化五

新校正云詳此以運與在泉俱土故只言濕化五

正化日也

其化上苦熱中苦溫下苦溫藥食宜也

新校正云按玄珠云上甘濕下酸平

又按至真要大論云寒淫所勝平以辛熱濕熱干內治以者熱

乙亥 乙巳歲

上厥陰木中少商金運

新校正云詳乙亥年三月得庚辰月早見干德符即氣還正商火未得壬而先平火不勝

則水不復又亥是水得力年故火不勝也乙巳歲火來小勝也為火佐於勝也即於二月中氣君火時化日火來行勝不待水復遇三月庚辰月乙見庚而氣

自全金還王商 下少陽相火 熱化寒化勝復同邪氣化日也

災七宮風化八

新校正云詳乙亥風化三乙巳風化八

清化四 火化二

新校正云詳乙亥熱化二

乙巳熱化七 正化度也 度謂日也 其化上辛涼中酸和下鹹藥食宜也

丙子歲 丙午歲

上少陰火中太羽水運下明金

新校正云詳丙子歲熱化七金

之災得其半以運水太過勝於天令乃令減半丙午熱化二午為火少陰君火司天運雖水一水不能勝火故異於丙子歲 寒化六

清化四 新校正云詳丙子燥化九丙午燥化四 正化度也 其化上鹹寒中鹹熱

下酸溫藥食宜也 新校正云按玄珠云下苦熱又按至真要大論云燥淫于內治以酸溫

丁丑 丁未歲

上太陰土

新校正云詳此木運平氣上刑天令減半

中少角木運

新校正云詳丁年正月壬寅為于德符為

正角 下太陽水 清化熱化勝復同邪氣化度也 災三宮

雨化五 風化三 寒化一 新校正云詳丁丑寒化六丁未寒化一 正化度也

其化上苦溫中辛溫下甘熱藥食宜也 新校正云按玄珠云上酸平下甘溫又按

至真要大論云濕淫所勝平以苦熱寒淫于內治以甘熱

戊寅 戊申歲

天符 新校正云詳戊申年與戊寅年小異申為金佐於肺肺受火刑其氣稍實民病得半

上少陽相火中太徵火運 下厥陰木

火化七

新校正云詳天符司天與運合故只言火化七火化七者太徵之運氣也若少陽司天之氣則戊寅火化二戊申火化七

風化三

新校正云詳戊寅風化八戊申風化三

正化度也

其化上鹹寒中甘和下辛涼藥食宜也

巳卯

新校正云詳巳卯金與運土相得子臨父位為逆

巳酉歲

上陽明金中少宮土運

新校正云詳復罷土氣未正後九月甲戌月土還正宮巳酉之年木勝火微

少陰火風化清化勝復同邪氣化度也災五宮清化九

正云詳巳卯燥化九巳酉燥化四

雨化五熱化七

新校正云詳巳卯熱化二巳酉熱化七

正化度也

其化上苦小温中甘和下鹹寒藥食宜也

庚辰 庚戌歲

上太陽水中太商金運 下太陰土

寒化一

新校正云詳庚辰寒化六庚戌寒化一

清化九雨化五

正化度也

其化上苦熱中辛温下甘熱藥食宜也

新校正云按玄珠云上甘温下酸平又按

至具要大論云寒淫所勝平以辛熱濕淫于內治以苦熱

辛巳 辛亥歲

上厥陰木中少羽水運

新校正云詳辛巳年木復土羅至七月丙申月水還正羽辛亥年為水平氣以亥為水相佐為

正羽與辛巳年小異

下少陽相火

雨化風化勝復同

邪氣化度也災一宮風化三

新校正云詳辛巳風化入辛亥風化三

寒化一火化七

新校正云詳辛巳熱化七辛亥熱化二

正化度也

其化上辛涼中苦和下鹹寒藥食宜也

壬午 壬子歲

上少陰火中太角木運 下陽明金 熱化二新校正云詳壬午熱化二

壬子熱化七風化八清化四新校正云詳壬午燥化四壬子燥化九 正化度也

其化上鹹寒中酸涼下酸溫藥食宜也新校正云按玄珠云下苦熱又按至真要大論云燥淫于內治以苦熱

癸未 癸丑歲

上太陰土中少徵火運新校正云詳癸未癸丑左右二火為間相佐又五月戊午于德符癸見戊而氣全水未行勝為

正下太陽水寒化雨化勝復同邪氣化度也災九官

雨化五 火化二寒化一新校正云詳癸未寒化一癸丑寒化六 正化度也

其化上苦溫中鹹溫下甘熱藥食宜也新校正云按玄珠云上酸和下甘溫又按

至真要大論云濕淫所勝平以苦熱寒淫于內治以甘熱

甲申 甲寅歲

上少陽相火中太宮土運新校正云詳甲寅之歲小異於甲申以寅木可刑土氣之平也 下厥

陰木火化新校正云詳甲申火化七甲寅火化二 雨化五風化八新校正云詳甲申風化八甲寅風化八 正化度也

其化上鹹寒中鹹和下辛涼藥食宜也

乙酉太一天符 乙卯歲天符

上陽明金中少商金運新校正云按乙酉為正商以酉金相佐故得平氣乙卯之年二之氣君火分中火來行勝

水未行復其氣以平以三月庚辰乙得庚合金運正商其氣乃平 下少陰火熱化寒化勝復同邪

氣化度也災七宮燥化四新校正云詳乙酉燥化四乙卯燥化九 清化四熱化

新校正云詳乙酉熱化七乙卯熱化二 正化度也

其化上苦小温中苦和下鹹寒藥食宜也

丙戌天符 丙辰天符

上太陽水中太羽水運 下太陰土

寒化六新校正云詳此以運與司天俱水運故只言寒化六寒化六者太羽之運化也若太陽司天之化則丙戌寒化一丙辰寒化六

雨化五 正化度也 其化上苦熱中鹹温下甘熱藥食

宜也新校正云按玄珠云上甘温下酸平又按至真要大論云寒淫所勝平以辛熱濕淫于內治以苦熱

丁亥天符 丁巳天符

上厥陰木中少角木運新校正云詳丁年正月壬寅下得壬辰為于德者為正角平氣 下少陽相

火清化熱化勝復同邪氣化度也災三宮風化三新校正云詳此運與司天俱水故只

正化度也言風化三風化三者少角之運化也若厥陰司天之化則丁亥風化三丁巳風化入 火化七新校正云詳丁亥熱化二丁巳熱化七

其化上辛涼中辛和下鹹寒藥食宜也

戊子天符 戊午天符

上少陰火中太徵人運 下陽明金熱化七新校正云詳此運與司天俱火故只言熱化七

清化九熱化七者大徵之運化也若少陰司天之化則戊子熱化七戊午熱化二 正化新校正云詳戊子清化九戊午清化四

度也 其化上鹹寒中甘寒下酸温藥食宜也新校正云按玄珠云下苦熱又

按至真要大論云燥淫于內治以苦温

巳丑天符 巳未天符

上太陰土中少宮土運新校正云詳是歲木得初氣而來勝脾乃病又土至危金乃來復至九月甲戌月巳得甲合甘

風化清化勝復同宮

邪氣化度也 災五宮 雨化五新校正云詳此運與司天俱土故只言雨化五 寒化一

新校正云詳巳丑寒化六巳未寒化一 **正化度也其化 苦熱中甘和下甘熱**
藥食宜也 新校正云按玄珠云上酸平又按至真要大論云濕淫所勝平以苦熱

庚寅庚申歲

上少陽相火中太商金運
新校正云詳庚寅歲為正商得平氣以上見少陽相火下剋於金運不能太過庚申

之歲申金佐之乃為大商 **下厥陰木 火化七**
新校正云詳庚寅熱化二庚申熱化七

清化九 風化三
新校正云詳庚寅風化八庚申風化三 **正化度也**

其化上鹹寒中辛溫下辛涼藥食宜也

辛卯 辛酉歲

上陽明金中少羽水運
新校正云詳此歲七月丙申水還正月 **下少陰火**

雨化風化勝復同 邪氣化度也災一宮清化九
新校正云詳

邪燥化九辛酉燥化四 **寒化一熱化七**
新校正云詳辛卯熱化二辛酉熱化七 **正化度也**

其化上苦小溫中苦和下鹹寒藥食宜也

壬辰 壬戌歲

上太陽水中太角木運下太陰土寒化六
新校正云詳壬辰寒化六壬戌寒化一

風化八雨化五 正化度也 其化上苦溫中酸和下甘

溫藥食宜也
新校正云按玄珠云上甘溫下酸平又按至真要大論云寒淫所勝平以辛熱濕淫于內治以苦熱

癸巳 同歲會 癸亥 同歲會

上厥陰木中少徵火運
新校正云詳癸巳正徵火氣平一謂巳為火亦名歲會二謂水未得化三謂五月戊

午月癸得戊合故得平氣癸亥之歲亥為水水得年力便來行勝至五月戊午火還正徵其氣始平 **下少陽相火寒化**

雨化勝復同 邪氣化度也災九宮

風化八

新校正云詳癸巳風化八癸亥風化三

火化二

新校正云詳此運與在泉俱火故只言火化二火化二者少微火運之化

也若少陽在泉之化則癸巳熱化七癸亥熱化二

正化度也

其化上辛涼中鹹和下鹹寒藥食宜也

凡此定期之紀勝復正化皆有常數不可不察故知

其要者一言而終不知其要流散無窮此之謂也帝

曰善五運之氣亦復歲乎

復報也先有勝制則後必復也

岐伯曰鬱極迺

發待時而作也

待謂五及差分位也大溫發於辰巳大熱發於甲未大涼發於戌亥大寒發於丑寅上件所勝臨之亦待間氣

而發故曰待時也

新校正云詳注及字疑作氣

帝曰請問其所謂也岐伯曰五常之

氣太過不及其發異也

歲太過其發早歲不及其發晚

帝曰願卒聞之岐伯

曰太過者暴不及者徐暴者為病其徐者為病持持謂相

帝曰太過不及其數何如岐伯曰太過者其數成

及者其數生土常以生也

數謂五常化行之數也水數一火數二木數三金數四土數五成數謂水數六

火數七木數八金數九土數五也故曰土常以生也數生者各取其生數多少以占故政令德化勝復之休作日及尺寸分毫並以準之此蓋都明諸用者也

帝曰其發也何如岐伯曰土鬱之發巖谷震驚雷殷

氣交埃昏黃黑化為白氣飄驟高深

鬱謂鬱抑天氣之甚也故雖天氣亦有涯也分

終則衰故雖鬱者怒發也土化不行炎亢無雨木盛過溼故鬱怒發焉土性靜定至動也雷雨大作而木上相持之氣乃休解也易曰雷雨作解此之謂也土

雖獨怒木尚制之故但震驚於氣交之中而聲尚不能高遠也故曰雷勢氣交氣交謂土之上盡山之高也詩云鬱其雷也所謂雷雨生於山中者土既鬱抑

天木制之平川土溥氣常乾燥故不能先發也

擊石飛空洪水迺從

川流漫衍田牧土駒

疾氣驟兩岸落山化大水橫流石迸勢急高山空谷擊石先飛而洪水隨至也洪大也巨川衍

溢派漫平陸塵湯塵沒於梁盛大水去已石土危然若羣駒散牧於田野凡言土者沙石同也

化氣迺敷善為時雨

始生始長始化始成化土化也土被制化氣不敷否極則泰屈極則伸

而雨澍澤草木而成也善調應時也化氣既少長氣已過故故民病心腹

脹腸鳴而為數後其則心痛脇腹嘔吐霍亂飲發注

下肘腫身重脾熱之生雲奔雨府霞擁朝陽山澤埃昏其迺

發也以其四氣雨府太陰之所在也埃白氣似雲而薄也埃固有微甚微者如紗縠之騰甚者如薄雲霧也甚者發近微者發遠四氣謂夏至後三十雲橫天山浮游生滅怫之先兆天際雲

一日起盡至秋分日也冠帶巖谷叢薄乍滅乍生有土之具怫兆已彰皆平明古之浮游以午前候望也金鬱之發天潔地明風清

氣切大涼迺舉草樹浮煙燥氣以行霧霧數起殺氣

來至草木蒼乾金迺有聲大涼吹寒也舉用事也浮煙燥氣也殺氣霜氣正殺氣者以丑時至長者亦外故民病欬逆心脇滿引少

時辰時也其氣之來色黃赤黑雜一四至也物不勝殺故草木蒼乾蒼薄青之也

腹善暴痛不可反側嗌乾面塵色惡金也山澤焦

土凝霜鹵怫迺發也其氣五夏火火亢時雨也愆故山澤焦枯土上凝白鹵鹵狀如霜也五氣謂秋分

後至立冬後十五日內也夜零白露林莽聲悽怫之兆也夜濡白露曉曉聽風悽有是乃為

金發徵也水鬱之發陽氣迺辟陰氣暴舉大寒迺至川澤嚴

凝寒零結為霜雪零音紛寒零白氣也其狀如霧而不流行墜地如霜雪得日晞也其則黃黑昏

翳流行氣交迺為霜殺水迺見祥黃黑亦濁氣水氣也祥妖祥亦謂泉出平地故民

病寒客心痛腰腫痛大關節不利屈伸不便善厥逆

痞堅腹滿陰勝陽故陽光不治空積沈陰白埃昏暝而迺發

也其氣二火前後陰精與水皆上承火故其發也在君相二火之前後亦猶辰星迎隨日也太虛深玄

氣猶麻散微見而隱色黑微黃怫之先兆也深玄三言高遠而黯黑也氣似散

麻薄微可見之也宙後卯時候木鬱之發太虛埃昏雲物以擾

之夏月兼辰前之時亦可候也

大風廼至屋發折木木有變屋發謂發鳴吻折木謂大樹摧拔

也奇狀故民病胃脘當心而痛上支兩脇聾啞不通食飲

不下甚則耳鳴眩轉目不識人善暴僵仆筋骨強直而不

也知太虛蒼埃天山一色或氣濁色黃黑鬱若橫雲不起

雨而廼發也其氣無常氣如塵如雲或黃黑鬱然猶在太長川草

偃柔葉呈陰松吟高山虎嘯巖岫佛之先兆也草偃謂

自低柔葉謂白楊葉也無風而葉皆背見是謂呈陰如是皆通微其甚者發

微者發徐也山行之候則以松虎期之原行亦以麻黃為佐秋冬則以梧桐

葉候火鬱之發太虛腫翳大明不彰腫翳謂赤氣也大明日也新

火行大暑至山澤燔燎材木流津廣廈騰煙土浮霜

鹵止水廼滅蔓草焦黃風行惑言濕化廼後大陰太陽在

大虛心火應天鬱抑而其能彰顯寒濕盛已火廼與行陽氣火光故曰澤燔燎

井水減少妄作訛言雨已愆期也濕化廼後謂湯丸主時氣不爭長故先旱而

後雨故民病少氣瘡瘍腫脇腹留背面首四支腫憤

臙脹瘍癆嘔逆癰瘰骨痛節廼有動注下溫瘧腹中

暴痛血溢流注精液廼少目赤心熱甚則瘖悶懊懣

善暴死火鬱而怒為土木相持客主皆然悉無深犯則無咎也但熱已勝寒

則為摧敵而熱從心起是神氣孤危不速救之天真將竭故死火之

用速故刻終大溫汗濡玄府其廼發也其氣四刻終謂晝夜

時也大溫攻熱也玄府汗空也汗濡玄府謂早行而身蒸熱也刻盡之時陰盛

於此反無涼氣是陰不勝陽熱既已萌故當怒發也新校正六詳二火俱發

四氣者何蓋火自二位為水發之所又動復則靜陽極反陰濕令

華發水凝山川冰雪焰陽午澤沸之先兆也

謂君火王時有寒至也故

歲君火發亦待時也

有佛之應而後報也皆觀其極而迺發也木發

無時水隨火也

應為先兆發必後至故先有應而後發也物不可無時也謹候

其時病可與期失時反歲五氣不行生化收藏政無

恒也

人失其時則候無期準也

帝曰水發而雹雪上發而飄驟木發而

毀折金發而清明火發而曠昧何氣使然歧伯曰氣有多

少發有微甚微者當其氣甚者兼其下微其下氣而見

可知也

六氣之下各有承氣也則如火位之下水氣承之水位之下土氣承之七位之下木氣承之木位之下金氣承之金位之下火氣承之君

位之下陰清承之各徵其下則象可見矣故發兼其下則與本氣殊異

帝曰善其氣之發不當位者

何也

言不當其正月也

歧伯曰命其差

謂差四時之正月位也新校正去按至真要大論去勝復之作動不當位或

道不利風氣內攻衛氣相持故肉憤腫而瘡出也瘍瘡也若衛氣被風吹之不得流轉所在偏併凝而不行則肉有不仁之處也不仁謂癢而不知寒熱癢癢

癰者有榮氣熱肘其氣不清故使其鼻柱壞而色敗

皮膚瘍潰

吹則風入於經脈之中也榮行脈中故風入脈中內攻於血與榮氣合合熱而血脈壞也其氣不清言潰亂也然血脈潰亂榮

復挾風陽脈盡上於頭鼻為呼吸之所故鼻柱壞而色惡皮膚破而潰爛也脈要精微論曰脈風盛為厲

風寒客於脈而不

去名曰厲風或名曰寒熱

始為寒熱熱成曰厲風新校正云按別本成一作盛

以春甲

乙傷於風者為肝風以夏丙丁傷於風者為心風以

季夏戊己傷於邪者為脾風以秋庚辛中於邪者為

肺風以冬壬癸中於邪者為腎風

春甲乙木肝主之夏丙丁火心主之季夏戊己土脾主之

秋庚辛金肺主之冬壬癸水腎主之

風中五藏六府之俞亦為藏府之風各入

其門戶所中則為偏風

隨俞左右而偏中之則為偏風

風氣循風府而上

則為腦風風入係頭則為目風眼寒

風府穴名正入項髮際一寸大筋內宛宛中督

脈陽維之會自風府而上則腦戶也腦三者皆採足太陽之會故循風府而上則為腦風也足太陽之脈者起於目內眥上額交巔上入絡腦還出故風入係

頭則為目

飲酒中風則為漏風

熱鬱腠理中風汗出多如液漏故曰漏風經具名曰酒風

入房汗

出中風則為內風

內耗其相外開腠理因內風

新沐中風則為首

沐髮中風舍於頭故曰首風

久風入中則為腸風飧泄

風在腸中上熏於胃故食不化而下出焉飧泄

者食不化而出也 新校正云按

外

在腠理則為泄風

泄故云

故風者百病之長也至其變化乃為他病也無

常方然致有風氣也

長先也先百病而有也

帝曰五

藏風之形狀不同者何願聞其診及其病能

診謂可言之證能謂內作病形

岐伯曰肺風之狀多汗惡風色皤然白時欬短氣書

正紀有化有變有勝有復有用有病不同其候帝欲

向乎帝曰願盡聞之岐伯曰請遂言之

遂盡也 夫氣之所

至也厥陰所至為和平

初之氣木之化

少陰所至為暄

二之氣君火也 太

陰所至為埃濇

四之氣土之化

少陽所至為炎暑

三之氣相火也

陽明所

至為清勁

五之氣金之化

太陽所至為寒凜

終之氣水之化

時化之常也

四時之氣正化之常候

厥陰所至為風府為壅啓

壅微裂也啓開坼也

少陰所至為火

府為舒榮太陰所至為雨府為貞盈

物承土化質貞盈滿又雨界地綠文見如露為

自化

少陽所至為熱府為行出

藏熱者出行也

陽明所至為司殺

府為庚蒼

庚更也更代也易也

太陽所至為寒府為歸藏

物寒故歸藏也

司化

之常也厥陰所至為生為風搖

木之化也

少陰所至為榮為

形見火之化也太陰所至為化為雲雨土之化也少陽所至為長為

蕃鮮火之化也陽明所至為收為霧露金之化也太陽所至為藏為

周密水之化也氣化之常也厥陰所至為風生終為肅風化以生也肅靜也

少陰所至為熱生中新校正云按六微旨大論云風位之下金氣承之故厥陰為風生而終為肅也

為寒熱化以生則熱生也陰精承上故中為寒也新校正云按六微旨大

論云少陰之上熱氣治之中見太陽故為熱生而中為寒也又云君位

之下陰精承之亦為寒之義也太陰所至為濕生終為注雨濕化以生則濕生也

少陽所至為火生終為蒸溽火化以生則火生也陽在上故終為蒸溽新

校正云按六微旨大論云土位之下風氣承之王注云疾風

之後雨乃零濕為風吹化而為雨故太陰為濕生而終為注雨也矣

至為火生終為蒸溽火化以生則火生也陽在上故終為蒸溽新

校正云按六微旨大論云相火之下水氣承之

故少陽為火生而陽明所至為燥生終為涼燥化以生則燥生也陰

終為蒸溽也矣新校正云詳此六氣俱先言本化次言所反之氣而獨陽明之化言燥生終為涼未

見所反之氣再尋上下文義當云陽明所至為涼生終為燥方與諸氣之義同

貴蓋以金位之下火氣承之故陽明為清生而終為燥也

太陽所至為溫寒化以生則寒生也陽在

內故中為溫新校正云按五運行大論云太陽之上寒氣治之中見少陰故為寒生而中為溫德化之常也風生毛形

厥陰所至為毛濕生保形少生羽形燦生介形寒生鱗形六化為生歲及間氣所在各化生常無替也非德化則無能化生也

化形之有少陰所至為羽化有羽翼飛行之類也太陰所至為倮化無毛羽

少陽所至為鱗化薄明羽翼蜂蟬之類非羽之羽也陽明所至為介化有甲

太陽所至為生也溫化也少陰所至為茂化熱化也陽明所至為堅化涼化也太陽所至為藏化寒化也

布政之常也厥陰所至為飄怒太涼飄怒木也大涼下承之金氣也少陰

所至為大暄寒太暄君火也寒下承之陰精也太陰所至為雷霆驟注烈

風雷霆驟注土也烈少陽所至為飄風燔燎霜凝飄風旋轉風也

也氣陽明所至為散落温散落金也温下承之火氣也太陽所至為寒雪冰

雹白埃霜雪冰雹水也白埃下承之土氣也氣變之常也變謂變常平之氣而為甚用也

皆非本氣也厥陰所至為撓動為迎隨風之性也少陰所至為高明

焯為暍焯陽焯也暍赤黃色也太陰所至為沈陰為白埃為晦暝暗蔽不明也

少陽所至為光顯為彤雲為暍光顯電也流光也明也陽明

所至為煙埃為霜為勁切為悽鳴殺氣也太陽所至為剛

固為堅垂為立寒化也令行之常也今行則庶物無違厥陰所至為裏

急筋緩縮故急少陰所至為瘍疹身熱火氣生也太陰所至為積飲

否隔土鬱也少陽所至為噎嘔為瘡瘍火氣生也陽明所至為浮虛

浮虛薄腫按之復起也太陽所至為屈伸不利病之常也厥陰所至

為支痛支柱也少陰所至為驚惑惡寒戰慄譫妄語亂言也今詳標字當作

字標太陰所至為穢滿少陽所至為驚躁瘖味暴病陽明

所至為軌尻陰股膝髀腓足病太陽所至為腰痛

病之常也厥陰所至為頰戾少陰所至為悲妄衄衄

膿汚血亦脂也太陰所至為中滿霍亂吐下少陽所至為喉痺

耳鳴嘔涌涌謂食不下也陽明所至為皴揭身皮皴象太陽所至為寢汗

瘕寢汗謂睡中汗發於胸盜汗掖之間也俗誤呼為盜汗病之常也厥陰所至為脇痛嘔

泄泄謂利也少陰所至為語笑太陰所至為重肘腫肘腫謂肉淫按之不起也

少陽所至為暴注潤瘕暴死陽明所至為軌噎太陽

所至為流泄禁止病之常也凡此十二變者報德以
德報化以化報政以政報令以令氣高則高氣下則
下氣後則後氣前則前氣中則中氣外則外位之常

也氣報德報化謂天地氣也高下前後中外謂生病所也手之陰陽其氣高足
之陰陽其氣下足太陽氣在身後足陽明氣在身前足太陰少陰厥陰氣在

身中足少陽氣在身側各隨
所在言之氣變生病象也故風勝則動動不寧也新校正云詳風勝則

應象大論文重
而兩注不同熱勝則腫熱勝氣則為丹燥勝血則為癰
膿勝骨肉則為附腫按之不起燥勝則乾

乾於外則皮膚皴折乾於內則精血枯
涸乾於氣及津液則肉乾而皮著於骨寒勝則浮浮謂浮起按
之處見也濕勝則

濡泄甚則水閉附腫濡泄水利也附腫肉濕按之陷
而不起也水閉則逸於皮中也隨氣所在

以言其變耳帝曰願聞其用也歧伯曰夫六氣之用

各歸不勝而為化用謂施
其化氣故太陰雨化施於太陰太陽

寒化施於少陰新校正云詳此
當云少陰少陽少陰熱化施於陽明陽明

燥化施於厥陰厥陰風化施於太陰各命其所在以

徵之也帝曰自得其位何如歧伯曰自得其位常化

也帝曰願聞所在也歧伯曰命其位而方月可知也

隨氣所在以定其方六分
占之則日及地分无差矣帝曰六位之氣盈虛何如歧伯曰

太少異也太者之至徐而常少者暴而亡力強而作不能
久長故暴而无

也亡
無也帝曰天地之氣盈虛何如歧伯曰天氣不足地氣

隨之地氣不足天氣從之運居其中而常先也運謂木
火土金

水各生歲者也地氣勝則歲運上外天氣勝
則歲氣下降上升下降運氣常先下降也惡所不勝歸所同和隨

運歸從而生其病也非其位則變生
變生則病作故上勝則天氣降而

下下勝則地氣遷而上

勝謂多也上多則自降下多則自遷多少相移氣之常也

升已而降降者謂天降已而升升者謂地天氣下降氣流于地地氣上升氣勝十天故高下相召升降相因而變作矣此亦升降之義也

而差其分多則遷降多少則遷降少多少少之應有微有甚異之也微者小差甚者大差甚

則位易氣交易則大變生而病作矣大要曰甚紀五分微紀七分其差可見此之謂也

以其五分七分之所以知天地陰陽過差矣帝

曰善論言熱無犯熱寒無犯寒余欲不遠寒不遠熱

柰何岐伯曰悉乎哉問也發表不遠熱攻裏不遠寒

汗泄故用熱不遠熱下利故用寒不遠寒皆以其不住於中也如是則夏可用熱冬可用寒不發不泄而無畏忌是謂妄遠法所禁也皆謂不獲已而用之也

秋冬亦同新校正云按至真要論云發不遠熱无犯温涼

帝曰不發不攻而犯寒犯熱何如岐伯曰寒熱内賊其病益甚

以水濟水以火濟少適足以更生病豈唯木病之益甚乎帝

曰願聞無病者何如岐伯曰無者生之有者甚之

無病者犯

禁猶能生病况有病者而未輕減不亦難乎帝曰生者何如岐伯曰不遠熱則熱

至不遠寒則寒至寒至則堅否腹滿痛急下利之病

生矣食已不飢吐利腥穢亦寒之疾也熱至則身熱吐下霍亂癰疽瘡瘍

贅鬱注下瞶癰腫脹嘔衄衄頭頭痛骨節變肉痛血溢

血泄淋閔之病生矣暴瘖冒味日不識人躁擾狂越妄見妄聞罵詈驚癇亦熱之病帝曰治之

柰何岐伯曰時必順之犯者治以勝也春宜涼夏宜寒秋宜温冬宜熱此時之宜

不可不順然犯熱治以寒犯寒治以熱犯春宜用涼犯秋宜用温是以勝也犯熱治以鹹寒犯寒治以甘熱犯涼治以苦温犯温治以辛涼亦勝之道也

黃帝問曰婦人重身毒之何如岐伯曰有故無殞亦

無殞也故謂有大堅癥瘕痛甚不堪則治以破積愈癥之藥是謂不救必殞盡死救之蓋存其大也雖服毒不死也上無殞言毋必全亦无殞言

子亦不死也 帝曰願聞其故何謂也岐伯曰大積大聚其可

犯也衰其大半而止過者死衰其大半不足以害生故衰大半則止其藥若過禁待盡毒氣內餘无病

可攻以當毒藥毒攻不已則敗損中和故過則死 新校正云詳此婦人身重一節與上下文義不接疑他卷脫簡於此帝曰善鬱鬱之

甚者治之奈何天地五行應運有鬱抑不申甚者也岐伯曰木鬱達之火鬱

發之土鬱奪之金鬱泄之水鬱折之然調其氣達謂吐之今其

條達也發謂汗之令其疎散也奪謂下之令无擁礙也泄謂滲泄之解表利小便也折謂抑之制其衝逆也通是五法乃氣可平調後乃觀其虛盛而調理之也

過者折之以其畏也所謂寫之過太過也太過者以其味寫之寫腎酸寫肝辛寫肺甘寫

帝曰假者何如岐伯曰有假其氣則無

禁也正氣不足綿氣勝之假寒熱温涼以資四正之氣所謂主氣不足則可以熱犯熱以寒犯寒以温犯温以涼犯涼也

各氣勝也客氣謂六氣更臨之氣主氣謂五藏應四時正五春夏秋冬也帝曰至哉聖人之道

天地大化運行之節臨御之紀陰陽之政寒暑之令

非夫子孰能通之請藏之靈蘭之室署曰六元正紀

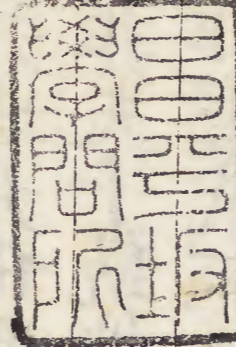
非齋戒不敢示慎傳也新校正去詳此與氣交變大論末文同

重廣補注黃帝內經素問卷第二十一

六元正紀大論憤音會蒙音蒙懷音奴董融音胡革瘞音臣鄂

内經

三六



文化祭

