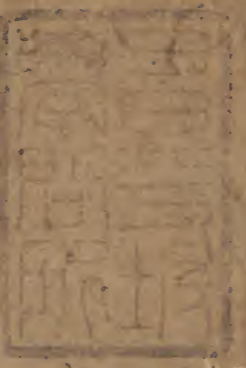


鬼谷子

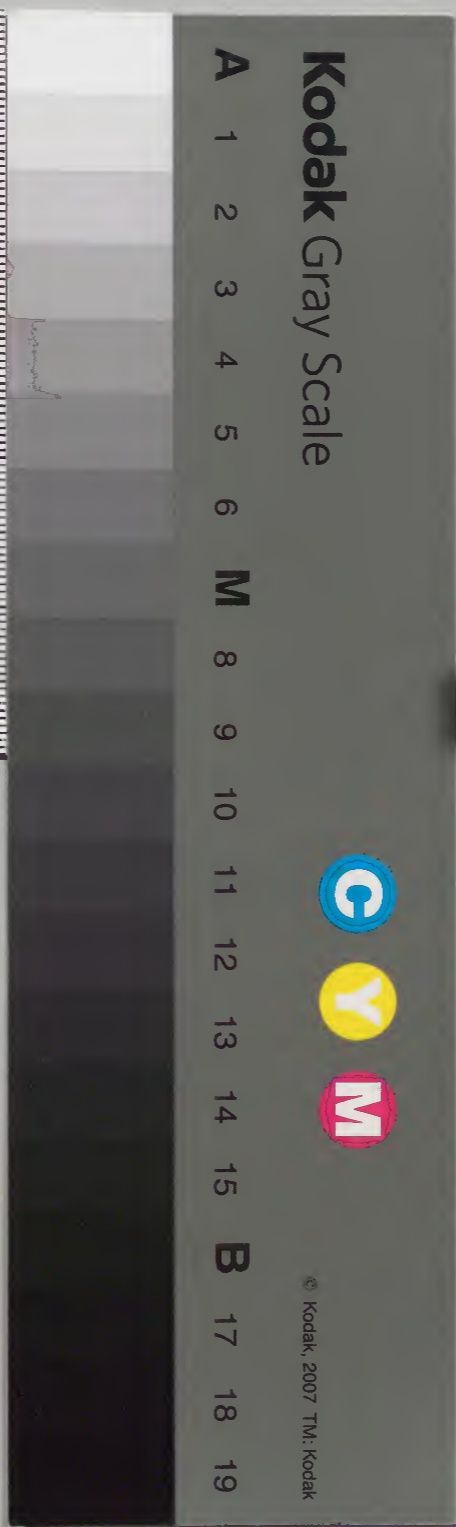
卷中



			二	漢
		一	七	書
		一	五	門
三	四	一	五	類
冊	架	函	號	

庫文閣內			
三		二	漢
〇		七	書
七		一	
函		五	
	一	三	類
	架	冊	號

內閣文庫			
番號	漢	2715	
冊數	3 (2)		
函號	307	8	





鬼谷子卷中

漢光祿大夫劉向註

淺草文庫

明少保兼太子太保柱國臨淮侯李言恭訂

飛箝第五

飛謂作聲譽以飛揚之箝謂牽持緘束令不得脫也言取人之道先作聲譽以飛揚之彼必露情竭志而無隱然後因其所好牽持緘束令不



凡度權量能所以徵遠來近

凡度其權略量其材能為遠作聲譽

者所以徵遠而來近也謂賢者所在或遠或近以此徵來若燕昭尊隗卽其事也

立勢而制事必先察同異別是非之語言遠近既至乃

立賞罰之勢制能否之事事勢既立必先察黨與之同異別言語之是非

見內外之辭知有無之數外謂浮虛內謂情實有無謂道術能否又

必見其情偽之辭知其能否之數

決安危之計定親疎之事既察同異別是非見內外知有無然後與

之決安危之計定親疎之事則賢不肖可知也

然後乃權量之其有隱括乃可徵乃可求乃可

用權之所以知其輕重量之所以知其長短輕重既分長短既形乃施隱括以輔其曲直如

比則徵之亦可求之亦可用之亦可

引鉤箝之辭飛而箝之鉤謂誘致其情言人之材性各有差品故鉤箝

之辭亦有等級故引鉤箝之辭內惑而得其情曰鉤外譽而得其情曰飛得情即箝持之

令不得脫移故曰鉤箝故曰飛鉤箝

鉤箝之語其說辭也乍同乍異謂說鉤箝之辭或押而同之或

合而異之故曰乍同乍異也

其不可善者或先徵之而後重累不可善謂鉤箝之辭所不

能動如此必先命徵召之重累者謂其人既至然後狀其材所有其人既至然後都狀其

林術所有知其所能
人或因此從化者也

或先重以累而後毀之

或有雖都狀其所有猶未從化然後就其材術

短者訾毀之人或過而從之言不知化者也

或以重累為毀或以毀為重累

或有狀其所有其短自形此以

重累為毀也或有歷說其短材術便著此以毀為重累也為其人難動故或重累之或訾毀之所以驅

誘令從化

其用或稱財貨琦瑋珠玉璧白采色以事之用

其

謂人既從化將用之必先知其性行好惡動以財貨采色者欲知其人貪廉也

或量能立勢以鉤之

量其能之優劣然後立去就之勢以鉤其情以知智

謀

或伺候見嶠而箝之

謂伺彼行事見其嶠而箝持之以知其勇怯也

其事用抵巇

謂此上事用抵巇之術而為之

將欲用之天下必度權量能見天時之盛衰制

地形之廣狹岨嶮之難易人民貨財之多少諸

侯之交孰親孰疎孰愛孰憎

將用之於天下謂用飛箝之術輔於

帝王度權量能欲知帝王材能可輔成否天時盛衰地形廣狹人民多少又欲知天時地

利人和合其泰否諸侯之交親
疎愛憎又欲知從否之衆寡

心意之慮懷審其意知其所好惡乃就說其所

重以飛箝之辭鉤其所好以箝求之既審其慮懷知其好

惡然後就其所最重者而說之又以飛箝之辭鉤其所好既知其所好乃箝而求之所好不違則何說而不行哉

用之於人則量智能權材力料氣勢爲之樞機以迎之隨之以箝和之以意宜之此飛箝之綴

也用之於人謂用飛箝之術於諸侯也量智能料氣勢者亦欲知其智謀能否也樞所以主

門之動靜機所以主弩之放發言既知其諸侯智謀能否然後立法鎮其動靜制其放發猶樞之於門機之於弩或先而迎之或後而隨之皆箝其情以和之用其意以宜之如此則諸侯之權可得而執已之恩又得而固故曰飛箝之綴也謂用飛箝之術連於人也

用於人則空往而實來綴而不失以究其辭可

箝而從可箝而橫可引而東可引而西可引而

南可引而北可引而反可引而覆用於人謂以飛箝之術任

使人也但以聲譽揚之故曰空往彼則開心露情歸附於已故曰實來既得其情必綴而勿失又令敷奏以言以究其辭如此則從橫東西南北反覆惟在已之箝引無思不服

雖覆能復不失其度

雖有覆敗必能復振不失其節度此箱之終也

忤合第六

大道既隱正道不得坦然而行故將合於此必忤於彼令其不

疑然後可行其意即伊呂之去就是也

凡趨合倍反計有適合

言趨合倍反雖參差不齊然後施之計謀理乃

適合

化轉環屬各有形勢反覆相求因事為制

言倍反之

理隨化而轉如連環之屬然其去就各有形勢或反或覆理自相求莫不因彼事情為之立制也

是以聖人居天地之間立身御世施教揚聲明

名也必因事物之會觀天時之宜因之所多所

少以此先知之與之轉化

所多所少謂政教所宜多所宜少也既知

多少所宜然後為之增減故曰以此先知謂用倍反之理知之也轉化謂轉變以從化也

世無常貴事無常師

能仁為貴故無常貴立善為師故無常師

聖人常為無不為所聽無不聽

善必為之故無不為無藉之言

不聽故無所聽

成於事而合於計謀與之為主

於事必成於謀必合如此者與

衆立之推
以爲主也

合於彼而離於此計謀不兩忠

合於彼必離於此是其忠謀不

得兩
施也

必有反忤反於是忤於彼忤於此反於彼其術

也既有不兩施宜行反忤之術反忤者意欲反合於此必行忤於彼忤者設疑其事令昧者

不知覺
其事也

用之天下必量天下而與之用之國必量國而

與之用之家必量家而與之用之身必量身材

能氣勢而與之大小進退其用一也

用之者謂反忤之術

量者謂其事業有無與謂與之親凡行忤者必稱其事業所有而親媚之則暗主無從而覺故得行其術也所行之術雖有大小進退之異然而至於稱事揚親則一故曰其用一也

必先謀慮既定而後行之以飛箝之術

將行反忤之術

必須先定計謀然後行之
又用飛箝之術以彌縫之

古之善背向者乃協四海包諸侯忤合之地而

化轉之然後以之求合

言古之深識背向之理者乃合同四海兼弁諸

侯驅置忤合之地然後設法變化而轉移之衆心既從乃求其真主而與之合也

故伊尹五就湯五就桀然後合於湯呂尚三就

文王三入殷而不能有所明然後合於文王伊尹

所以就桀紂者以忤之令不疑彼既不疑然後得合於其真主矣

此知天命之籍故歸之不疑也以天命系於殷湯文王故二臣

歸二主不疑也

非至聖人達與不能御世勞心苦思不能原事

不悉心見情不能成名材質不惠不能用兵忠

世察有不察

實無真不能知人故忤合之道已必有度材能

知睿量長短遠近孰不如夫忤合之道不能行於勝已而必用之於

不我若故知誰不如然後行之也

乃可以進乃可以退乃可以縱乃可以橫既行忤合

之道於不如已者則進退縱橫唯吾所欲耳

揣篇第七古之善用天下者必量天下之權而揣諸侯之情量權不審不

知強弱輕重之稱揣情不審不知隱匿變化之動靜何謂量權曰度於大小謀

於衆寡稱貨財之有無

少之字上股文而不知本因知本而後知末古之量天下者必量天下之權而揣諸侯之情量權不審不

管子卷之六 卷之六 六

知其隱者此所謂測深揣情夫情貌不差內變者必見外貌故常

以其外見而知其內隱觀色而知情者必用此道此所謂測深揣情也

故計國事者則當審權量說人主則當審揣情

謀慮情欲必出於此審權量則國事可計審揣情則人主可說至於謀慮

情欲皆揣而後行故曰謀慮情欲必出於此也

乃可貴乃可賤乃可重乃可輕乃可利乃可害

乃可成乃可敗其數一也言審於揣術則貴賤成敗唯已所制無非

揣術所為故曰其數一也

故雖有先王之道聖智之謀非揣情隱匿無所

索之此謀之大本也而說之法也先王之道聖智之謀雖弘

曠玄妙若不兼揣情之術則彼之隱匿從何而求之然則揣情者乃成謀之本而說之法

制也

常有事於人人莫先事而至此最難為挾揣情之術者

必包獨見之明故有事於人人莫能先也又能窮幾盡變故先事而自非體玄極妙則莫能為此矣故

曰此難為者也

故曰揣情最難守司言必時其謀慮人情險於山川難於

知天今欲揣度而守司之不亦難乎故曰揣情最難守思謀慮出於人情必當知其時節此其所以最難也

故觀蜎飛蠕動無不利害可以生事美生事

者幾之勢也

蜎飛蠕動微虫耳亦猶懷利害之心故順之則喜悅逆之則勃怒况

於人乎况於鬼神乎是以利害者理所不能無順逆者事之所必行然則順之招利逆之致害理之常也觀此可以成生事之美生事者必審幾微之勢故曰生事者幾之勢也

此揣情飾言成文章而後論之

言既揣其情然後修飾言語以

導之故說辭必使成文章而後可論也

摩篇第八

摩之符也內符者揣之主也

謂揣知其情然後以其所欲摩之故

摩為揣之術內符者謂情欲動於內而符驗見於外揣者見外符而知內情故曰符為揣之主也

用之有道其道必隱

揣者所以度其情慕摩者所以動而內符用揣摩者

必先定其理故曰用之有道然則以情度情情本潛密故曰其道必隱也

微摩之以其所欲測而探之內符必應其應也

必有為之

言既揣知其情所趨向然後以其所欲微而摩之得所欲而情必動又測

而探之如此則內符必應內符既應必欲爲其所爲也

故微而去之是謂塞窮匿端隱貌逃情而人不

知故成其事而無患君既所爲事必可成然後從之臣事貴於無成有終

故微而去之爾若已不同於此計令功歸於君如此可謂塞窮匿端隱貌逃情情逃而窮

塞則人何從而知之人既不知所以息其所僭妬故能成事而無患也

摩之在此符之在彼從而應之事無不可此摩甚微

彼應自著觀者但觀其著而不見其微如此用之功專在彼故事無不可也

古之善摩者如操鉤而臨深淵餌而投之必得

魚焉故曰主事日成而人不知主兵日勝而人

不畏也釣者露餌而藏鉤故魚不見鉤而可得賢者觀功而隱摩故人不知摩而自服

故曰主事日成而人不知也兵勝由於善摩摩隱則無從而畏故曰主兵日勝而人不知也

聖人謀之於陰故曰神成之於陽故曰明潛謀陰密

日用不知若神道之不測故曰神也功成事遂煥然彰著故曰明也

所謂主事日成者積德也而民安之不知其所

以利積善也而民道之不知其所以然而天下

比之神明也

聖人者體道而設教參天地而施化韜光晦迹藏用顯仁故人安得而不知其所以利從道而不知其所以然故比之神明

主兵日勝者常戰於不爭不費而民不知所以

服不知所以畏而天下比之神明

善戰者絕禍於心曾禁邪

於未萌故以不爭為戰師旅不起故國用不費至德潛暢玄風遐扇功成事就百姓皆得自然故不知所以服不知所以畏比之於神明

其摩者有以平有以正有以喜有以怒有以名

有以行有以廉有以信有以利有以卑

凡此十者皆摩

之所由而發言人之材性參差事務變化故摩者亦消息盈虛因機而動之

平者靜也正者直也喜者悅也怒者動也名者

發也行者成也廉者潔也信者明也利者求也

卑者諂也

名貴發揚故曰發也行貴成功故曰成也

故聖人所獨用者眾人皆有之然無成功者其

用之非也

言上十事聖人獨用以為摩而能成功立事然眾人莫不有所以用之非

道不能成

故謀莫難於周密說莫難於悉聽事莫難於必

成此三者然後能之

謀不周密則失機而害成說不悉聽則違順而生疑

事不必成則止簣而有廢皆有所難能任之而無難者其唯聖人乎

故謀必欲周密必擇其所與通者說也故曰或

結而無隙也

為通者說謀必虛受如受石投水開流而納泉如此則何隙而可得

故曰結而無隙也

夫事成必合於數故曰道數與時相偶者也

夫謀

成必先考合於術數故道術時三者相偶合然後事可成而功業可立也

說者聽必合於情故曰情合者聽

進說而能令聽者其唯情

合者乎

故物歸類抱薪趨火燥者先燃平地注水濕者

先濡此物類相應於勢譬猶是也此言內符之

應外摩也如是

言內符之應外摩得類則應譬猶水流就濕火行就燥也

故曰摩之以其類焉有不相應者乃摩之以其

欲焉有不聽者故曰獨行之道

善於摩者其唯聖人乎故曰獨

行之道者也

夫幾者不晚成而不抱久而化成

見幾而作何晚之有功成

不拘何抱之久行此
二者可以化天下

權篇第九

說之者說之也說之者資之也

說者說之於彼人也說之者有

資於彼人也資取也

飾言者假之也假之者益損也

說者所以文飾言語但假借以

求入於彼非事要也亦既假之須有損益故曰假之者損益之謂也

應對者利辭也利辭也輕論也

謂彼有所問卒應而對之者但

便利辭也辭務便利故所

成義者明之也明之者符驗也

覈實事務以成義理者欲明其

真偽也真偽既明則符驗自○符驗也言或反覆欲相却也

難言者却論也却論者鈞幾也

言或不合反覆相難所以却論

前事也却論者必理精而事明幾微可得而盡矣故曰却論者鈞幾也求其深微曰鈞也

佞言者諂而于忠

諂者先意承欲以求忠名故曰諂而于忠

諛言者博而于智

博者繁稱文辭以求智名故曰博而于智

平言者決而于勇

決者縱舍不疑以求勇名故曰決而于勇

戚言者權而于信

戚者憂也謂象憂戚而陳言也權者策選進謀以求信名

故曰權
而于信

靜言者反而于勝

靜言者謂象清淨而陳言反
者先分不足以窒非以求勝

名故曰反
而于勝

先意成欲者諂也繁稱文辭者博也策選進謀

者權也縱舍不宜者決也先分不足而窒非者

反也

已實不足不自知而內訟而反攻
人之過窒他謂非如此者反也

故口者幾闕也所以閉情意也耳目者心之佐

助也所以窺間見姦邪故曰參調而應利道而

動

口者所以發言語故曰口者機關也情意宜
否在於機關故曰所以關閉情意也耳目者

所以助心通理故曰心之佐助也心得耳目
即能窺見間隙見彼姦邪故曰窺間見姦邪

耳目心三者調和而相應感則動必成功吉
無不利其所無則以順道而動故曰參

調而應利道
而動者也

故繫言而不亂翺翺而不迷變易而不危者觀

要得理

苟能觀要得理便可曲成不失故雖繫
言紛葩不亂翺翺越越不迷變易改常

而不危
者也

故無目者不可示以五色無耳者不可告以五

音五色為有目者施故無目不可得而示其五色五音為有耳者作故無耳不可得而告其五音此二者為下文分也

故不可以往者無所開之也不可以來者無所

受之也物有不通者故不事也此不可以往說於彼者為彼暗

滯無所可開也彼所不來說於此者為此淺局無所可受也夫淺局之與暗滯常閉塞而

不通故聖人不事也

古人有言曰口可以食不可以言言者有諱忌

也眾口爍金言有曲故也口食可以肥百體故可食也口言或可以

招百殃故不可以言也言者觸忌諱故曰有忌諱也金為堅物眾口能爍之則以眾口有私曲故也故曰言有曲故也

人之情出言則欲聽舉事則欲成可聽在於合彼可成在於

順理此為下起端也

是故智者不用其所短而用愚人之所長不用

其所拙而用愚人之所工故不困也智者之短不勝愚人

之長故用愚人之長也智者之拙不勝愚人之工故用愚人之工也常能棄拙短而用工

長故不困也

言其有利者從其所長也言其有害者避其所

短也人能從利之所長避害之所短故出言必見聽舉事必有成功也

故介虫之悍也必以堅厚螫虫之動也必以毒

螫故禽獸之用其長而談者知用其用也言介虫之

堅厚以自藏螫虫之動也行毒螫以自衛此用其所長也故能自免於害至於他鳥獸莫不知用其長以自保全談者感此亦知其所用而用也

故曰辭言五曰病曰怨曰憂曰怒曰喜五者有

中和而
不平暢

故曰病者感衰氣而不神也病者恍惚故氣衰而不神也

怨者腸絕而無主也怨者內動故腸絕而言無主也

憂者閉塞而不泄也憂者快悞故閉塞而言不泄也

怒者妄動而不治也怒者鬱勃故妄動而言不治也

喜者宣散而無要也喜者搖蕩故宣散而言無要也

此五者精則用之利則行之此五者既失於平行之在利其不精利則廢而止之也

故與智者言依於博與拙者言依於辨與辨者

言依於要與貴者言依於勢與富者言依於高
與貧者言依於利與賤者言依於謙與勇者言
依於敢與過者言依於銳此其術也而人常反
之此量宜發言之術也不達者反之則逆理而不免成於害也

是故與智者言將此以明之與不智者言將此

以教之而其難為也與智者語將以其明斯術與不智者語以此術教之

然人迷日因又教之不易故難為也

故言多類事多變故終日言不夫其類故事不

亂言者條流舛難故多類也事則隨時而亂化故多變也若言不失類事亦不亂

終日不變而不失其主故智貴不妄不亂故不變故其主

有常能令有常而不變者智之用也故其智可貴而不妄

聽貴聰智貴明辭貴奇聽聰則真偽不亂智明則可否自分辭奇則是

非有證三者能行則功成事立故須貴之

謀篇第十

為人凡謀有道必得其所因以求其情得其所因則其

情可求見情而謀則事無不濟

審得其情乃立三儀三儀者曰上曰中曰下參以立焉以生竒竒不知其所擁始於古之所從

言審情之術必立上智中材下愚三者參以驗之然以竒計可得而生竒計既生莫不通達故不知其所擁蔽然此竒計非自今也乃始於古之順道而動者蓋從於順也

故鄭人之取玉也載司南之車為其不惑也夫度材量能揣情者亦事之司南也故同情而俱相親者其俱成者也同欲而相疏者其偏害者也諸同情欲共謀立事事若俱成後必相親若乃一成一害後必相疏理之常也

同惡而相親者其俱害者也同惡而相疎者偏

害者也同惡謂同為彼所惡後若俱害情必相親若乃理必相疎亦理之常也

故相益則親相損則疎其數行也此所以察同

異之分類一也同異之分用此而察

故墻壞於隙木毀於其節斯蓋其分也墻木毀由於隙

節況於人事之變生於同異故曰斯蓋其分

故變生於事事生謀謀生計計生議議生說說生進進生退退生制因以制於事故百事一道

而百度一數也

言事有本根各有從來譬之卉木因想而有枝條花葉故日變隙然後生於事業生事業必須計謀成計謀者必須議說議說必有當否故須進退之既有點步須事以為法而百事百度何莫由斯而至其道數一也

夫仁人輕貨不可誘以利可使出費勇士輕難

不可懼以患可使據危智者達於數明於理不

可欺以誠可示以道理可使立功是三才也使

貨者出費則費可全使輕難者據危則危可安使達數者立功則功可成總三材而用之可以光耀千里豈徒十二乘而已

故愚者易蔽也不肖者易懼也貪者易誘也是

因事而裁之

以此三術取彼三短可以立事立功也謀者因事興慮宜知之而裁

之故曰因事而裁之

故為强者積於弱也有餘者積於不足也此其

道術行也

柔弱勝於剛強故積弱可以為強大直若曲故積曲可以為直少則得眾

故積不足可以為有餘然則以弱為強以曲為直以不足為有餘斯道術之所行故曰道術行也

故外親而內疏者說內內親而外疏者說外外陽

相親而內實疏者說內以除其內疏內實
相親而外陽疏者說外以除其外疏也

故因其疑以變之因其見以然之若內外無親而懷疑者則

因其疑而變化之彼或因見而有所見則因其所見而然之

因其說以要之因其勢以成之既然見彼或有可否之說則因

其說要結之可否既形便有去就之勢則因其勢以成就之

因其惡以權之因其患以斥之去就既成或有惡患則因其惡

也以權量之因其患也為斥除之

摩而恐之高而動之患惡既除或恃勝而驕者便切摩以恐懼之高危以

感動之

微而正之符而應之雖恐動之尚不知變者則微有所引據以證之為設

符驗以應之

擁而塞之亂而惑之是謂計謀雖有為設引據符驗尚不知變

者此則或深不可救也使擁而塞之亂而惑之因抵而得之如此者可以計謀之用也

計謀之用公不如私私不如結結而無隙者也

公者揚于王庭名為聚訟莫執其咎其事難成私者不出門庭慎密無失其功可立故公不如私雖復潛謀不如與彼要結二人同心物莫之間欲求其隙其可得乎

正不如竒竒流而不止者也

正者循理守常難以速進竒者反經

合義事同機發故正不如竒竒計一行則流通而莫知止也故曰竒流而不止者也

故說人主者必與之言竒說人臣者必與之言

私與人主言竒則非常之功可立與人臣言私則保身之道可全

其身內其言外者疏其身外其言深者危身在內而

言外泄者必見疏也身居外而言深切者必見危也

無以人之近所不欲而強之於人無以人之所

不知而教之於人謂其事雖近彼所不欲莫強與之將生恨怒也教人當以

所知今反以人所不知教之猶以暗除暗豈為益哉

人之有好也學而順之人之有惡也避而諱之

故陰道而陽取之也學順人之所好避諱人之所惡但陰自為之非彼所

逆彼必感悅明言以報之故曰陰道而陽取之也

故去之者縱之縱之者乘之將欲去之必先聽縱令極其過惡過

惡既極便可以法乘之故曰縱之者乘之也

貌者不美又不惡故至情托焉貌者謂察人之貌以知其情也

謂其人中和平淡見善不美見惡不非如此者可以至情托之故曰至情托焉

可知者可用也不可
知者謀者所不用也

謂彼情寬

密可令知者可為用謀故曰可知者可用也其不寬密不可令知者謀者不為用謀也故曰不可知者謀者所不用也

故曰事貴制人而不貴見制於人制人者握權

也見制於人者制命也

制命者言命為人制也

故聖人之道陰愚人之道陽

聖人之道內陽而外陰愚人之道內

陰而外陽

智者事易而不智者事難以此觀之亡不可以

為存而危不可以為安然而無為而貴智矣

智者

寬恕故易事愚者猜忌故難事然而不智必有危亡之禍以其難事故賢者莫得申其計畫則亡者遂亡危者遂危欲求安存不亦難乎今欲存其亡安其危則他莫能為惟智者為而貴智矣

智用於眾人之所不能知而能用於眾人之所

不能見

眾人所不能知眾人所不能見智獨能用之所以貴於智矣

既用見可否擇事而為之所以自為也見不可

擇事而為之所以為人

亦既用智先已而後人所見可否擇事為

之將此自為所不可見擇事而為之將此為人亦猶伯樂教所親相駑駘教所憎相千里也

故先王之道陰言有之曰天地之化在高與深

聖人之制道在隱與匿非獨忠信仁義也中正

而已矣言先王之道貴於陰密尋古遺言證有此理曰天地之化唯在高深聖人之制

道唯在隱匿所隱者中正自然合道非尊在仁義忠信也故曰非獨忠信仁義

道理達於此義之則可與言言謀者曉達道理能於此義達暢則

可與語至而言極矣

由能得此則可與穀遠近之義穀養也若能得此道之義則可

與居大寶之位養遠近之人誘於仁壽之域也

決篇第十一

為人凡決物必托於疑者善其用福惡其有患

害至於誘也有疑然後決故曰必托於疑者凡人之情用福則善有患則惡福惡

之理未明疑之所由生故曰善其用福惡其有患然善於決疑者必誘得其情乃能斷其

可否也

終無惑偏有利焉去其利則不受也奇之所託

懷疑曰惑不正曰偏決者能無惑偏行者乃
有通濟然後福利生焉若乃去其福利則疑
者不受其決

若有利於善者隱托於惡則不受矣致疎遠謂

者本其利善而決者隱其利善之情反
託之於惡則不受其決更致疎遠矣

故其有使失利其有使離害者此事之失言上

者或去利託於惡疑者既不受其決則所行
罔能通濟故有失利離害之敗凡此皆決事
之失也

聖人所以能成其事者有五有以陽德之者有

以陰賊之者有以信誠之者有以蔽匿之者有

以平素之者聖人善變通窮物理凡所決事期
於必成事成理著者以陽德決之

情隱言偽者以陰賊決之道成志直者以信
誠決之姦小禍微者以蔽匿決之循常守故
者以平
素決之

陽勵於一言陰勵於二言平素樞機以用四者

微而施之勵勉也陽為君道故所言必勵於一
無為也陰為臣道故所言必勵於

二二有為也君道無為故以平素為主臣道
有為故以樞機為用言一也二也平素也樞
機也四者其所施為必精微
而契妙然後事行而理不難

於是度以往事驗之來事參之平素可則決之

君臣既有定分然以度往驗來參以平素計其是非於理既可則為之決也

公王大人之事也危而美名者則為決之

危由高也

事高而名美者則為決之

不用費力而易成者可則決之

所謂惠而不費故為決之

用力犯勤苦然而不得已而為之者則可決之

所謂知之所無奈何安之若命故為之決

去患者可則決之從福者可則決之

夫患從福之人理之

大順故為決之也

故夫決情定疑萬事之機以正亂治決成敗難

為者

治亂以之正成敗之決失之毫釐差之千里樞機之發榮辱之主故曰難為

故先王乃用著龜者以自決也

夫以先王之聖智無所不通猶

用著龜以自決況自斯已下而可以專已自信不博謀於通識者哉

符言第十二

發言必驗有若符契故曰符言

安徐正靜其被節無不肉

被及也肉肥也謂饒裕也言人若居位能

安徐正靜則所及人節度無不饒裕

善與而不靜虛心平意以待傾損言人君善與事結而不安

靜者但虛心平意以待之傾損之期必至矣

有主位主於位者安徐正靜而已

目貴明耳貴聰心貴智目明則視無不見耳聰則聽無不聞心智則思

無不通是三者無擁則何措而非當也

以天下之目視者則無不見以天下之耳聽者

則無不聞以天下之心慮者則無不知昔在帝

文思光宅天下蓋用此道也

輻湊並進則明不可塞夫聖人不自用其聰明思慮而任之天下故明

者為之視聰者為之聽智者為之謀若雲從龍風從虎需然而莫之禦輻湊並進不亦宜乎若日月照臨其可塞哉故曰明不可塞也

有主明主於明者以天下之目視也

德之術曰勿堅而拒之崇德之術在於恢弘博納山不讓塵故能成其

高海不辭流故能成其深聖人不拒眾故能成其大故曰勿堅而拒之

許之則防守拒之則閉塞言許而容之眾必歸而防守拒而逆之眾

必違而閉塞歸而防守則危可安違而閉塞則通更壅夫崇德者安可以不弘納哉

高山仰之可極深淵度之可測神明之位術正

靜其莫之極歟高莫過山猶可極深莫過淵猶可測若乃神明之位德術正靜

迎之不見其前隨之不見其後其可測量乎哉

有主德主於德者在於含弘而勿距也

用賞實信用刑貴正賞信則立功之士致命捐生刑正則受戮之人沒齒

無怨也

賞賜貴信必驗耳目之所見聞其所不見聞者

莫不聞化矣言施恩行賞耳目所見聞則能驗察不謬動必當功如此則信在言

前雖不見聞者莫不聞化也

誠暢於天下神明而况姦者于君言每賞從信則至誠暢於

天下神明保之如赤子天祿不傾如泰山又况不逞之徒欲奮其姦謀于於君位者哉此

猶腐肉之齒利劍鋒接必無事矣

有主賞主於賞者貴於信也

一曰天之二曰地之三曰人之天有逆順之紀地有孤虛之理

人有通塞之分有天下者宜皆知之

四方上下左右前後熒惑之處安在夫四方上下左右前

後有陰陽向背之宜有國從事者不可不知
又熒惑天之法星所居災青吉凶尤著故曰
雖有明天子必察熒惑
之所在故亦須知也

有主問 主於問者須辨三才之道

心為九竅之治君為五官之長 九竅運為心之所使五官動作

君之所命

為善者君與之賞為非者君與之罰 賞善罰非為政之大

經也

君因其政之所以求因與之則不勞 與者應彼所求求者

應而無得應求則取施不妄得應則行之無怠循性而動何勞之有

聖人用之故能賞之因之循理固能久長 因求而與

悅莫大焉雖無玉帛勸同賞矣然因逆理禍莫速焉因之循理固能長久者也

有主因 主於因者貴於循理

人主不可不周人主不周則羣臣生亂 周謂徧知物理

於理不周故羣臣亂也

家于其無常也內外不通安知所開 家猶業也羣臣既亂

故所業者無常而內外閉塞觸途多礙何如知所開乎

開閉不善不見原也

開閉即捭闔也既不用捭闔之理不見為善之源也

有主周

主於周者在於徧知物理

一曰長目二曰飛耳三曰樹明

用天下之目視故曰長目用天

下之耳聽故曰飛耳用天下之心慮故曰樹明者也

千里之外隱微之中是謂洞天天下姦莫不闇變

更

言用天下之心慮則無不知故千里之外隱微之中莫不玄覽既察隱微故為姦之徒絕

邪於心胃故曰莫不闇變更也

有主恭

主於恭者在於聰明文思

循名而為實安而完

實既副名所以安全

名實相生反相為情

循名而為實因實而生名名實不虧則情在其中

故曰名當則生於實實生於理

名當自生於實實立自生於理

理生於名實之德

無理不當則名實之德自生也

德生於和和生於當

有德必和能和自當

有主名

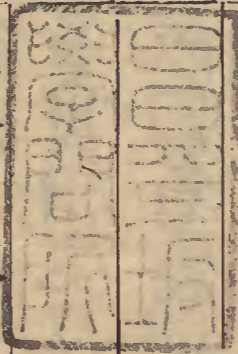
主於名者在於稱實

轉丸胠亂二篇皆亡

或有莊周胠篋而充次第者按鬼谷之書崇尚計謀

祖述聖智而莊周胠篋乃以聖人為大道之資聖法為桀跡之失亂天下者聖人之由也

蓋欲縱聖棄智驅一代於混茫之中殊非此
書之意蓋無取焉或曰轉丸眩筴者本經中
也



鬼谷子卷中

