

事文類聚 後集

四十三、四十四

存
561
之

漢書門		六	二	六	一	三
冊	架	函	號	類	一	三

庫文閣内		漢	書	門
三	六	二	六	一
五	函	台	大	一
二	架	冊	號	類

内閣文庫	
番號	漢 6126
冊數	61 (. 22)
函號	365 31

0 1 2 3 4 5 6 7 8 9

A 1 2 3 4 5 6 M 8 9 10 11 12 13 14 15 B 17 18 19

Kodak Gray Scale



© Kodak, 2007 TM: Kodak

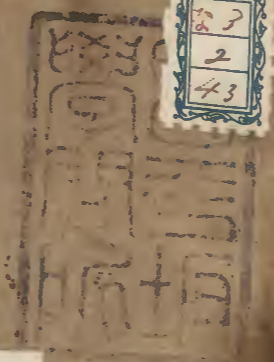


綴じ部（喉部分）の文字等が開きが不鮮明な箇所あり

專文類聚後集

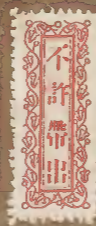
廿三之四

十三



2
43

館人書圖京東			
一 三 〇 冊	八 〇 號	五 架	類 書 門 類





新編古今事文類聚卷之二十三

後集

建安祝

穆

和父編

林木部

松

淺首文庫

羣書要語

其在人也如松栢之有心也故貫

四時不改柯易葉禮記歲寒然後

知松栢之後凋也語徂徠之松闕宮葛與女蘿

施于松栢類弁千歲之松下有茯苓上有兔絲

淮南子說山訓松脂淪入地中千歲為茯苓

中記天陵偃蓋之松大谷倒生之松抱朴子飲

石泉兮蔭松栢離騷蔭落落之長松孫綽賦松

數千株切切交峙如冠劍大臣國有疑難庭立

而議杜牧晚晴賦撫孤松而盤桓陶歸來詞大

松千歲其精化為青牛為伏龜嵩山記

詩句鬱鬱澗底松選虛閣自松聲杜看松露滴

身杜勁色不改節芳心誰與榮柳南望長松架

短壑安得赤脚踏層冰杜秋熱偃蓋反走蛟龍

形杜踈松隔水奏笙簧杜踈韻秋撼撼涼陰夏

淒淒白庭松鐵衣生滋紫鱗乾石曼卿影搖千

蛇動聲撼半天風雨寒同上

事實

食松實

以佳好食松實能飛行如走馬以松子遺堯堯

不能服時受服者皆至三百歲劉向神僊傳

秦封大夫見泰山門

夢松為公見夢門

墓前種松

徐孺子墓在郡東時杜牧為守於墓前種松豫

章記

齋前種松

張湛好於齋前種松時人曰張湛屋下陳屍

三逕松菊

陶淵明歸去來詞三逕就荒松菊猶存

如千丈松

嶠庾亮見之嘆曰嶠森森如千丈松雖礫礫

節施之大厦有棟梁之用

七松處士見隱逸門

大松百章

結廬泉州九日山有大松百餘章俗傳東

所植

松菊主人

韋表微授監察御史不樂曰吾將為松菊主人

不愧陶淵明云

夾道植松

蔡君謨為閩部使者夾道種松以蔽歎毒閩人

至今賴之郡志

古今文集

雜著

植松論

符載 英華

楚國主人嗜材塞異有樹美松于庭者培沃土
灌甘澤根柢深固柯葉暢達居三十年起盈尺
挺於累文始筵筓大於拱把高姿傑然若陵重
秀主人方凝睇結意曰是可采之矣將行斧焉
客有遇之者曰噫其甚也是木有曼雲之姿有
構廈之材繩墨太速恐夫其理今植于庭除之
間充耳目之翫尚見狎近氣色不振若徙於嵩
岱之間沉澗之華注於內日月之光薄於外祥
雲變戲其上流泉湯湯鳴其下岩岫重複漠

清淨靈風四起聲掩宇籟是時也當境勝

一拔地千丈根實黃永枝摩青天則可以柱
王而棟大厦也豈遐曠之旨捨此而取其糠
分撩哉主人曰客言雖闊而無岸然余終能
大之矣

怪松圖讚并序

陸龜蒙

有道人自天台來示余怪松圖披之甚駭人目
根盤于巖穴之內輪囷偃側而上身大數圍而
高不四五尺礪礪然感縮然榦不暇枝枝不暇
葉有若龍變虎跋壯士囚縛之狀道人曰是何
奇怪之如是乎余曰草木之生安有怪邪苟肥

瘠得於中寒暑均於外不爲物所凌折未有不
挺而茂者也况松栢乎今不幸出於巖穴之內
雖正性不辱而力與石鬪卒不勝其壓擁勇鬱
遏空憤激訐然後大醜彰於形質天下指之爲
怪木吁豈異人乎哉天之賦才之盛者蚤不得
用於世則伏而不舒薰蒸沉酣日進其道摧擠
勢奪卒不勝其阨號呼嗷拏發越赴訴然後大
奇出於文彩天下指之爲怪民嗚呼木病而後
怪不怪不能圖其真人病而後奇不奇不能駭
於俗非始不幸而終幸者耶道人曰然爲我讚
之讚曰

松生陰隘巖嶽穴械病乎不快卒以爲怪擁腫
支離神羞鬼疑道人咨嗟筆傳其奇或怪於形
或奇于辭吾爲怪魁是以讚之

古詩

商山臨路有孤松往來斫以爲明好
事者憐之編竹成援遂其生植感而

賦詩

柳宗元

孤松停翠蓋託根臨廣路不以險自防遂爲明
所誤幸逢仁惠意重此藩籬護猶有半心存時

將承雨露

松

魏劉公幹

亭亭山上松瑟瑟谷中風風聲一何盛松枝一何勁風霜正慘淒終歲常端正豈不罹雪霜松栢有本性

戲作種松

蘇子瞻

我昔少年日種松滿東岡初移一寸根瑣細如插秧二年黃茆下一一攢麥芒三年出蓬艾滿山散牛羊不見十餘年想作龍蛇長夜風波浪碎朝露珠璣香我欲食其膏已茂百本桑黃松

桑柴

人事多乖迺神藥竟渺茫

去來齊安野夾

路鬚髯蒼會開龜蛇窟不惜斤斧瘡縱未得茯苓且當拾流肪釜盜百出入皎然散飛霜槁死三彭侏澡換五穀腸青骨疑綠髓丹田發幽光白髮何足道要使雙瞳方却後五百年騎鶴還故鄉

種松得徠字

蘇子瞻

春風吹榆林亂葉飛作堆荒園一雨過戢戢千萬栽青松種不生百株望一枚一枚已有餘氣壓千仞槐野人易斗粟云自魯徂徠魯人不知

貴萬竈飛青煤束縛向一車胡為乎來哉
泫然解其縛清泉洗浮埃枝葉傷尚困
生意未肯回山僧老無子養視如嬰孩
坐待老龍蛇清蔭滿南臺孤根裂山石
直榦排風雷我今百日客養此千歲材
茯苓無消息雙鬢日夜催古今一俛
仰作詩寄餘哀

古風上蘇子瞻

黃魯直

青松出澗壑十里聞風聲上有百尺絲
下有千歲苓自性得久要為人制頽齡
小草有遠志相依在平生醫和不並世
深根且固蒂人言可醫國何用太早計
小大材則殊氣味固相似律詩

贈賣松人

于武陵

入市雖求利憐君意獨真
斲將寒澗樹賣與翠樓人
瘦葉幾經雪澹花應小春
長安重桃李徒染六街塵

松

白居易

偃亞長松樹侵臨小石溪
靜將流水對高共遠峯齊
翠蓋煙籠密花幢雪壓低
與僧清影坐借鶴穩枝棲
筆寫形難似琴偷韻易迷
曙天風瑟瑟靜夜雨淒淒
獨憇依爲舍閑行繞作蹊
棟梁

君莫採留著伴幽棲

中書相公任兵部侍郎日後閣
植四松逾數年獬忝此官因獻
拙什

鄭毅夫

丞相當時植幽襟對此開人知舟楫器天假棟
梁材錯落龍鱗出襪袿鶴翅迴重陰羅武庫細
響靜山臺得地公堂裏移根澗水隈吳臣夢寐
遠秦嶽歲年催轉覺飛纓謬何因繼組來幾尋
珠履跡願比角弓培栢悅猶依社星高久照台
後凋應共操無復問良媒

小松

章孝標

爪葉鱗條龍不盤梳風幕翠一庭寒莫言只似
人長短須作浮雲向上看

小松

杜荀鶴

自小刺頭深草裏而今漸覺出蓬蒿時人不識
凌雲木直待凌雲始道高

道傍大松人取爲明 王介甫

虬角龍髯不可攀亭亭千丈蔭南山應嗟無地
逃斤斧豈願爭明燭火間

詩言松意尚不願見採於匠石充棟梁之

月况肯區區與螢爝爭明於頃刻間耶

秋思寄子由

黃庭堅

黃落山川知晚秋小蟲催女獻功衰老松閱世
臥雲壑挽著滄江無萬牛

松

鄭谷

下視垂楊拂路塵雙峯石上覆苔文濃霜滿徑
無紅葉晚日高枝有白雲春砌花飄僧旋掃寒
溪子落鶴先聞那堪寂寞悲風起千樹深藏李
白墳

古松

王介甫

森森直幹百餘尋高入青冥不附林萬壑風生
成夜響千山月照掛秋陰豈因糞壤栽培力自
得乾坤造化心廊廟乏材應見取世無良匠勿
相侵

萬松亭

并序

蘇子瞻

麻城縣令張徹植萬松於道周以芘行者且以
名其亭去未十年而松之存者十不及三四傷
來者之不嗣其意也故作是詩十年栽種百年
規好德無人助我儀縣令若同倉庾氏亭松應
長子孫枝天公不救斧斤厄野火解憐冰雪姿

為問幾株能合抱慙慙莫忘角弓詩昭二年晉

子來聘馬宣子譽之韓子賦角弓既享宴于季氏有

嘉樹焉宣子譽之武子曰宿敢不封殖此樹以

無忘賦甘棠

劉彥冲

風韻颯颯遠更清蒼髯瘦甲聳亭亭連根欲闢

巖巒力一蓋常涵雨露青曾映月明留鶴宿近

暮齡經雷霹帶龍腥衰殘愧我無僊骨願採流膏慰

暮齡

柏繪附

羣書要語

荆州厥貢栝栝柏禹貢新甫之

問史記柏曰蒼官樊宗師園亭記四時常保其

青青莊子

檜柏葉松身說文

詩句偃蹇龍虎姿主當風雲會豈知千年根中

路顏色壤杜病柏

古今事實

柏臺

朱博為御史大夫府中列柏有野鳥數十棲其

上

漢陵植柏

漢諸陵皆屬太常不屬郡縣其入盜松柏者棄
市三輔舊事

陵相復生

昭帝時長安諸陵柏樹枯倒者悉起生葉蟲食
作字云公孫病已立後昭帝崩

萊公柏

寇萊公知巴東縣嘗手植雙柏於縣庭至今民
以此甘棠謂之萊公柏政要後巴東大火柏與

公祠俱焚明年蒲陽鄭顛來為令悼柏之焚惜
公手植不忍剪伐種凌霄於下使附榦而上以
著公遺德且慰邦人之思燕談

古今文集

古詩

古柏行

杜甫

孔明廟前有老柏柯如青銅根如石霜皮溜雨
四十圍黛色參天二千尺君臣已與時際會樹
木猶為人愛惜雲來氣接巫峽長月出寒通雪
山白憶昨路繞錦亭東先主武侯同闕宮徘徊

枝幹郊原古窈窕丹青戶牖空落落盤踞雖得
地冥冥孤高多烈風扶持自是神明力正直元
因造化功大厦如傾要梁棟萬牛回首丘山重
不露文章世已驚未辭剪伐誰能送苦心豈免
容螻蟻香葉終經宿鸞鳳志士幽人莫怨嗟古
來材大難為用

律詩

晉朝柏

溫庭筠

晉朝名輩此離羣想對濃陰去住分題處尚尋
王內史畫時應是鮑參軍長夜靜聲疑雨古
殿秋深影勝雲一下南臺到八世晚泉清韻更

誰聞

古詩

以下係檜

和趙景貺栽檜

蘇子瞻

潁州與亳州接境亳州老君觀有
丹沙井有檜其文左紐枝枯而再
生

蘇子瞻

汝陰多老檜處處屯蒼雲地連丹砂井物化青
牛君時有再生枝還作左紐文王孫有古意書
寶延清芬應憐四孺子

管子對齊公之問苗曰
苗始其少也煦煦乎何

其孺也 不墮凡木羣體備松柏姿氣含芝木薰初
扶鶴骨立未出龍纏筋巢根白蟻亂網葉青蟲
紛乃知蔽芾初甚要封殖勤他年皮三寸狐鼠
了不聞

次韻趙德麟植檜 陳無已

種木待成材聊爲十年事日中趨百里寧問萬
牛費植檜三尺強已有凌雲氣生世能幾何擬
作千歲計衆人笑拍手君子用其意蕭蕭孤竹
君忘言嘿相契名以金石交椿楊豈奴婢緬懷
萬仞顛千丈蔚蒼翠蟠根泉石底用意霜雪外
寧須大厦材坐待斧斤至散爲風雨聲密作牛
馬蔽

律詩

檜

秦韜玉

宰雲交榦瘦輪囷嘯雨吟風已百春深蓋屈盤
青塵尾老皮張展黑龍鱗唯將寒色資琴興不
放秋聲染俗塵歲月如波事如夢竟留蒼翠待
何人

桑

掄附

羣書要語

繫于苞桑易厥貢縻絲禹貢蠶月

條桑詩七月猗彼女桑以伐遠揚

七月桑之未落其葉沃若氓捋採其劉桑柔無

伐我樹桑將仲子季春之月命野虞無伐桑柘

記月令五畝之宅樹墻下以桑孟子齊魯千畝

桑其人與千戶侯等貨殖傳

榆榆曰樞莖也爾雅是榆白粉也榆有刺莢為

蕪蕪說文無姑其實夷今蕪蕪是也爾雅山有樞隰有

榆詩司烜氏春取榆火周禮樺莖粉榆兔膏滌

隨以滑之內則榆社見社門榆塞見唐人詩

詩句桑柘起寒煙謝眺桑柘葉如雲杜昔遊纒

成白雪桑重綠荆公

古今事實

桑穀共生

伊陟相太戊毫有祥桑穀共生於朝

坐空桑中見諛子門

翳桑餓人見食門

道悅桑婦見夫婦門

故妻採桑

魯秋胡子納妻五日而官於陳後歸未至家見

路旁有美婦人方採桑秋胡悅之下車願託桑
蔭下婦人採桑不顧胡曰力田不如逢市力桑
不如見郎今吾有金願與夫人婦人不受胡乃
歸母呼其婦乃向採桑者也數胡之罪而自投
于河

瘤女採桑 見皇后門

二家爭桑

吳公子光伐楚拔居巢鍾離初楚邊邑卑氏之
處女與吳邊邑之女爭桑二女家相怒喧兩國
楚邊邑長聞之怒而攻 吳之邊邑吳王怒遂

伐楚兩都 史記

羅敷採桑

秦氏女邯鄲人名羅敷嫁邑人千乘王仁後為
趙王家令敷出採桑於陌上王登臺見而悅之
欲奪焉敷乃彈箏作陌上之歌以自明 歌見夫

勸民農桑

漢景帝詔朕親耕后親桑以奉宗廟粢盛祭服
為天下先欲天下務農蠶素有蓄積

桑無附枝

張堪為漁陽太守勸民耕種百姓歌曰桑無附

枝麥穗兩岐張君為政樂不可支

躬自採桑

龐士元師事司馬德操不矜小名眾莫知之德操蟻月躬採桑後園士元助之因與談世廢興其言若神遂移日忘食德操於是異之

桑如車蓋

先主舍東南角籬下有桑樹生高五丈餘遙望幢幢如小車蓋往來者皆怪此樹非凡或謂當出貴人先主少時與宗中諸兒於樹下戲言吾公當乘羽葆車蓋叔父曰勿妄言咸吾門

夢桑知壽

見年齒門

課民種榆以下係榆

鄭渾為魏郡太守乏材木乃課百姓種榆為籬魏志

夾道種榆

襄國鄴路千里之中夾道種榆盛暑之月人行其下鄴中記

古今文集

古詩

陌上桑

李白

遊女緉綺衣春還似蠶作五馬如花飛青絲結
金絡不知誰家子調笑來相譴安本秦羅敷玉
顏艷名都綠條映素手採桑向城隅使君且不
顧况復論秋胡寒蟄愛碧草鳴鳳棲青梧託心
自有處但怪旁人愚徒勞白日暮高架空踟躕

槐

羣書要語

槐之生也入季春五日而兔耳十

日而鼠耳淮南子老槐生火同上

槐楓被宸何晏景福殿賦對槐聽訟其下白槐

之言歸也情見歸實也元命苞據文陞而結根

曹子建槐賦守宮槐葉晝聶宵炕郭璞注晝日

聶合而夜舒布爾雅龍升南陸火集正陽鼓柯

命風振葉致涼晉王濟槐賦

詩句夏槐作雲屯綠槐十二街夾道踈槐

出老根並韓集庭槐似識天顏喜舞破清陰作

兩龍風動槐龍舞交翠並坡

古今事實

三公面槐

周禮朝士面槐三公位焉

犯槐者刑

齊景公有所愛槐使人守之今日犯槐者刑傷槐者死有醉而傷槐者且加刑焉犯者之女說晏子曰妾聞明君不為禽獸以殺人今君以樹木之故殺妾父孤妾恐害明君之政損明君之義晏子早朝而復其言於公公乃令吏罷守槐之役出犯槐之囚晏子春秋

觸槐而死

晉靈公不君趙宣子驟諫公患之使鋤霓賊之虜退嘆曰不忘恭敬民之主也賊民之主不忠棄君之命不信有一於此不如死也遂觸庭槐而死

槐市 見市門

元始四年起明堂辟雍為博士舍三十區為舍市但列槐樹數百行諸生朔望會此市各持其郡所出物及經書相與買賣雍雍揖讓論議樹下侃侃閭閻三輔黃圖

槐安國 見蟻門

手植三槐

王晉公祐事 太祖為知制誥時魏州節度使

符彥卿有飛語聞于上遣祐使魏州以便宜
付之告曰使還與卿王溥官職及至魏得彥卿
家僮二人挾勢恣橫以便宜決配而已及還朝
太祖問曰汝敢保符彥卿無異意乎祐曰臣願
以百口保之上怒華州安置祐赴貶時親朋
送於都門外謂曰意公作王溥官職矣祐笑曰
祐不做兒子二郎必做二郎者文正公旦也祐
素知其必貴手植三槐于庭曰吾子孫必有為
三公者已而果然天下謂之三槐王氏云

鐫見

古今文集

律詩

槐花

鄭谷

毵毵金藥撲晴空舉子魂驚落照中今日老郎
猶有恨昔年相虐十秋風

槐黃

翁承贊

雨中粧點望中黃勾引蟬聲送夕陽憶得當年
隨計吏馬蹄終日為君忙

南唐諺曰槐花黃舉子忙詩話

宮槐

梅聖俞

漢家宮殿蔭長槐嫩色葱葱不染埃天仗龍旂
穿影去鈞陳豹尾拂枝來青蟲掛後蜂銜子素

月生時桂並栽我意方同杜工部冷淘唯喜葉
新開

梧桐

羣書要語

嶧陽孤桐禹貢椅桐梓漆爰伐琴
瑟疏梓實桐皮曰椅今之梧桐也

定之方中

梧桐生矣于彼朝陽蓊蓊萋萋卷阿

季春之月桐始華

月令鴝鷓非梧桐不棲莊子

龍門之桐高百尺而無枝中鬱結而輪囷枚乘

七發乃斲絲枝注則生枝也嵇叔夜琴賦聳纖

條而麗景涵清風而散音蕭子良賦挺脩幹蔭

朝陽劉義恭賦

詩句梧桐生空井枝葉自相加通泉浸其根玄

雲潤其柯魏文帝寒井落梧桐選孤桐北窗外

高枝百丈餘葉生既婀娜葉落更扶踈謝元暉

昔也植朝陽傾枝俟鸞鷲今者絕世用空惚見

迫東班匠不我顧牙曠不我錄焉得琴瑟成何

由揚妙曲司馬彪分根蔭玉池欲待高鸞集沈

約霜風侵梧桐淨若摧琅玕韓秋懷梧桐落金

井一葉飛銀牀李白秋雨梧桐葉落時白樂天

今夜故人來不來教人立盡梧桐影呂洞賓

古今事實

據桐而暝

莊子曰平子之神勞平子之精倚樹而吟據梧而暝

剪桐而戲

成王唐叔虞燕居援梧葉剪珪以告曰以此封汝虞喜以告周公周公請封虞王曰余與虞戲周公曰臣聞之天子無戲言於是遂封叔虞於

晉呂氏春秋

刻桐扣石

晉武帝世吳郡臨平岸出一石打之無聲以問張華華云取蜀中桐材刻作魚形扣之則鳴矣於是如言音聞數里異苑

燒桐以爨

吳人見有燒桐以爨者蔡伯喈聞其爆聲曰良桐也因請削為琴尾尚焦故號焦尾琴

古今文集

古詩

答元微之桐花
白居易

山木多翦鬱茲桐獨亭亭葉重碧雲片花簇紫
霞英是時三月天春暖山雨晴無人解賞愛有
客獨屏營生憐不得死欲揚其聲截爲天子
琴薦之於穆清誠是君子心恐非草木情老龜
被剝腸不如無神靈雄雞自斷尾不願爲犧牲
况此好顏色花紫葉青青宜遂天地性忍加刀
斧刑我思五丁力拔入九重城當君正殿栽花
葉生光晶上對月中桂下覆堦前莫泛拂香爐
煙隱映蒼藻屏爲君布綠陰當暑蔭軒楹爲君
發青韻風來如叩瓊受君陽和德不獨含芽榮
戒君無戲言剪桐封弟兄愛君歲月功不獨資
生成爲君長高枝鳳凰上頭鳴一鳴君萬歲壽
如山不傾再鳴萬人泰泰階爲之平如何有此
用幽滯在巖扃待余有勢力移爾獻丹庭

題鮮于子駿桐軒 司馬君實

朝陽升東隅照此庭下桐莘莘復萋萋居然古
人風踈柯青玉聳密葉翠羽蒙午景凝餘清夕
照留殘紅雨響薨棟外風生戶牖中主人政多
暇步賞幸從容終當致威鳳覽德鳴雍雍又將
施五絲解愠歌帝宮

柳

羣書要語

旄澤柳楊蒲柳爾雅楊薄柳也從

木易聲榿河柳也從木聖聲柳小

楊也從木卯聲說文母折我樹杞疏柳也生水

旁樹如柳葉麤而白木理微赤今人以爲穀詩

楊柳依依采薇折柳樊圃狂夫瞿瞿東方未明

菀彼柳斯鳴蜩嘒嘒菀柳枯楊生萋老夫得其

女妻大過鑽燧改火注春取榆柳木語柳花一

名系本草

詩句 垂楊蔭御溝文選塞柳行疎密 官柳著

行新 高柳半天青 柳影含雲幕 市橋官

柳細並杜柳色黃金嫩李白大夫曾取柳先生

曾得名英華杜三松莫將條繫纜著處有蟬號

韓江頭宮殿鎖千門細草青蒲爲誰綠杜纔開

暖律先偷眼直待和風始展眉辛寅遜鬱鬱園

中柳古詩柳花箸水萬浮萍注人言柳花化浮

萍坡仰蜂粘落絮杜柳花閑渡竹杜楊花榆筴

無才思惟解漫天作雪飛韓顛狂柳絮隨風去

輕輕柳絮點人衣 生憎柳絮白於綿 糝徑

楊花鋪白氈

漏泄春光有柳條並杜天棘蔓

青絲注柳也杜

古今事實

柳生肘

支離叔與滑介叔觀於冥伯之丘崑崙之區黃帝之所休俄而柳生其左肘支離曰子惡之乎滑介叔曰生者假借也假之而生生者塵垢也死生為晝夜且吾與子觀化而化及我又何惡焉莊子

家柳下
展禽之家樹柳行惠德因號柳下惠一曰邑名

細柳營

漢周亞夫屯軍細柳

五柳先生

陶潛作傳曰五柳先生不知何許人亦不詳姓字宅邊有五柳樹因以為號

章臺柳

張敞為京兆尹走馬街有柳終唐時章臺柳故杜甫贈嚴武詩云京兆空柳市

三眠柳

漢苑中有柳狀如人號曰人柳一日三起三倒
故江之媯賦云不比禁中人柳終朝剩得三眠
温叟詩話

鍛於柳下

嵇康好鍛宅中有一柳樹甚茂乃激水圍之每
夏月居其下以鍛

少時種柳

桓温自江陵北行少時所種柳處皆十圍慨然
嘆曰木猶如此人何以堪攀枝執條泫然流淚

以柳自蔽

顧愷之癡信小術桓玄嘗以一葉柳給之曰此
蟬翳葉也以自蔽人不見已愷之引葉自蔽玄
就溺焉愷之信不見以珍重之俗傳愷之有三
絕此癡之一絕

知盜官柳

陶侃鎮武昌性纖密好問類趙廣漢嘗課諸營
種柳都尉夏施盜官柳植於已門侃後見駐車
問曰此是武昌西門官柳何因盜來此種施惶
恐謝罪

蜀柳可愛

齊劉俊之爲益州刺史獻蜀柳數株條甚長狀
若絲縷武帝植於太昌靈和殿前常翫嗟曰此
楊柳風流可愛似張緒少年時當時見賞如此
狀如車蓋

隋高頴孩提時家有柳樹高百許尺亭亭如車
蓋父老曰此家當出貴人後頴果至宰相
隋煬帝自板渚引河築街道植以柳名曰隋堤
一千三百里

隋堤柳

白楊不詳

唐司稼卿梁孝仁高宗時監造蓬萊宮於諸庭
院列種白楊將軍契苾何力鐵勒之渠率也於
宮內縱觀孝仁指白楊云此木易長三數年間
宮中可得蔭映何力一無所應但誦古詩白楊
多悲風蕭蕭愁殺人意謂此是塚墓間木非宮
中所宜種孝仁遽今拔去更樹梧桐

敬父所植

唐韋虛心父維爲郎時蒔柳于庭及虛心居郎
省對之輒斂容

古今文集

古詩

柳條歌送客

劉商

露井夭桃春未到
遲日猶寒柳開早
高枝低枝飛鸝黃
千條萬條覆宮墻
幾回離別折欲盡
一夜東風吹又長
毵毵拂人行不進
依依送君無遠近
青春去住隨柳條
却寄來人以爲信

陽關三疊

王維

渭城朝雨浥輕塵
客舍青青柳色新
勸君更盡一杯酒
西出陽關無故人

柳

鄭谷

半煙半雨江橋畔
映杏映桃山路中
會得離人無限意
千絲萬絮惹春風

柳

李商隱

曾逐東風拂舞筵
樂游清苑斷腸天
如何肯到清秋日
已帶斜陽又帶煙

柳

薛能

高出軍營遠映橋
會逢兵火一時燒
風流性格終難挫
暖日還生萬萬條

柳

羅隱

灞岸晴來送別頻，相偎相倚不勝春。自家飛絮猶無定，爭把長條絆得人。

楊柳詞

賀知章

碧玉裝成一樹高，萬條垂下綠絲條。不知細葉誰裁出，二月春風似剪刀。

楊柳枝

白居易

陶令門前四五樹，亞大營裏百千條。何似東都正二月，黃金枝映洛陽橋。

楊柳枝

韓琮

枝裊纖腰葉鬪眉，春來無處不成絲。霸陵原上多離別，少有長條拂地垂。

楊柳枝

楊巨源

江邊楊柳麴塵絲，立馬憑君折一枝。唯有春風最應惜，慙慙更向手中吹。

楊柳枝

劉禹錫

城外春風吹酒旗，行人揮袂日西時。長安陌上無窮樹，惟有垂楊管別離。輕盈嫋娜占年華，舞榭粧樓處處遮。春盡絮飛留不得，隨風好去落誰家。

柳絮

陳去非

柳送腰肢日幾回更教飛絮舞樓臺顛狂忽作
高千丈風力微時穩下來

柳

李商隱

江南江北雪初消漠漠輕黃惹嫩條灞岸已攀
行客手楚宮先騎舞姬腰清明帶雨臨官道晚
日含風拂野橋如線如絲正牽恨王孫歸路一
何遙

評柳

薛逢

弱植驚風急自傷暮來翻遣思悠悠揚曾飄綺陌
隨高下散拂朱欄鏡短長繁切乍飛還乍舞
池如雪又如霜莫令岐路頻攀折漸擬清陰到
畫堂

柳絮

劉禹錫

飄揚南陌起東鄰漠漠濛濛暗度春花巷暖隨
輕舞蝶玉樓晴拂艷妝人縈迴謝女題詩筆點
綴陶公漉酒巾何處好風偏似雪隋河堤上古
江津

次韻賦楊花

張芸叟

隨風墜霧事輕猥巧占人間欲夏天只恐障空
飛似雪從教糝徑白於綿未央宮暖黏歌袖揚

子江清惱客船老去強看愁底事昏花滿眼意茫然

衆木

羣書要語

所謂故國者非謂有喬木之謂也

孟子直木先伐淮南子枯木輪囷

爲萬乘器鄒陽傳百年之木破爲犧樽青黃而

文之其斷在溝中比犧樽於溝中之斷則有間

矣莊子慎子曰廊廟之材蓋非一木之枝也莊

子十歲之樹精化爲青羊萬歲之樹精化爲青牛玄中記十年之計樹之以木古語千雲蔽日

之木起於青葱魏相傳拱把孟子合抱晉孫綽

詩句繞屋木扶踈選護堤盤古木千重夏木

清並杜琉璃剪木葉韓庭內無所有高木八九

株有藤縷絡之春華夏陰敷並韓

古今事實

大椿

大椿八千歲爲春八千歲爲秋

樗櫟不材

吾有大樹人謂之樗其大本擁腫而不中繩墨

其小枝卷曲而不中規矩莊逍遙匠石之齊至
乎曲轅見櫟社樹其大蔽牛觀者如市匠石不
顧弟子曰自吾執斧斤以隨夫子未嘗見材如
此其美也先生不肯視何耶曰已矣勿言之矣
散木也是不材之木也無所可用合問世

商丘之木

南郭子綦遊乎商之丘見木焉有異結駟千乘
隱將斲其所賴子綦曰此木也必有異材仰
而視其細枝則拳曲而不可以爲棟梁俯而視
其大根而不可以爲棺郭恬其葉則口闌臭之
則使人狂醒子綦曰此果不材之木以至其大
矣

古今文集

雜著

成都犀浦國寧觀古楠記

陸務觀

予在成都嘗以事至沉犀過國寧觀有古楠四
皆千歲木也枝擾雲漢聲挾風雨根入地不知
幾百尺而陰之所庇車且百兩正晝日不穿漏
夏五六月暑氣不至凜如九秋成都固多壽木

然莫與四楠比者予蓋愛而不能去者彌月有
石刻立廡下曰是仙人遂君手植予歎曰神仙
至人手之所觸氣之所呵羸疾者起盲聵者愈
榮茂枯朽而金玉瓦石不難况其親所培植哉
久而不槁不死固宜欲爲作詩文會多事不果
嘗以語道人濠昌老真叟以爲恨予旣去蜀三
年而昌老萬里以書屬予曰國寧之楠幾伐以
營繕郡人力全之僅乃得免懼卒不免也君爲
我終昔意予發書且歎且喜夫勿剪憇棠恭敬

祭卒後其人及其木自古已然姑以蜀事言之
則唐節度取孔明祠柏一小枝爲手板書於圖
志今見非詆蔣堂守成都有美政止以築銅壺
閣伐江瀆廟大坐謠言罷亦書國史且王建孟
知祥父子專有西南窮土木之侈沉犀近在國
城數十里間而四楠不爲當時所取彼猶有畏
而不敢者况今 聖主以恭儉化天下有夏禹
卑宮室漢文罷露臺之風專闢方面皆重德偉
人豈其殘滅千歲遺跡侈大棟宇爲王孟之所
難哉意者情出於吏胥梓匠欺罔專恣以自爲
功而已使有以吾文告之者讀未終篇禁令下

矣然則其可不書
古詩

椶花

劉貢父

斫破夜叉頭取出仙人掌
鮫人滿腹珠鮑魚新
出網

椶櫚

梅聖俞

青青椶櫚樹散葉如車輪
擁籜交紫髯歲剝豈
非仁用以覆雕輿何憚尅厥身
今植公侯第愛
惜知幾春完之固不長
只與蘇本均幸當勅園

枯楠

杜甫

槁楠枯崢嶸鄉黨皆莫記
不知幾百歲慘
慘無生意上枝摩皇天下根蟠厚地
巨圍
雷霆折萬孔蟲蟻萃凍雨落流膠
衝風奪
佳氣白鵠遂不來天雞爲愁思
猶含棟梁
具無復霄漢志良工古昔少識者
出涕淚
種榆水中央成長何容易
截承金露盤
裊裊不言畏

柟木爲風雨所拔歌

杜甫

倚江柟木草堂前
故老相傳二百年
誅茅卜居

摠爲此五月芳髯聞寒蟬東南飄風動地至江
翻石走流雲氣幹排雷雨猶力爭根斷泉源豈
天意滄波老樹性所愛浦上重重一青蓋野客
頻留懼雪霜行人不過聽竽籟虎倒龍顛委榛
棘淚痕血點垂曾臆我有新詩何處吟草堂自
此無顏色

律詩

憑何少府覓橙栽

杜甫

草堂暫西無樹林非子誰復見幽心飽聞橙木

楓林

杜牧

遠上寒山石徑斜白雲生處有人家停車坐愛
楓林晚霜葉紅於二月花

榕樹

楊廷秀

直不爲楹圓不輪斧斤亦復赦渠新數株連碧
真成菌一脰空肥總是筋

梭櫚

洪舜俞

舊脫敗簑亂新添華節高肅容春尚靜俠氣夏
方豪黃孕子魚腹青披孔雀尻豐撞知可製雷
動景鐘號

賦蘇明允木假山 梅聖俞

空山枯楠大蔽牛霹靂夜落魚鳧洲魚鳧水射
幾千秋蠹肌爛隨沙蕩流惟存堅骨蛟龍鏤形
伴三山中雄首左右兩峯相挾翼尊奉君長無
慢尤蘇夫子見之驚且喜買於溪叟憑貂裘因
嗟大不為梁棟又歎殘不為薪蕪雨侵蘇蒞得
石瘦宜與夫子歸隱丘

次韻并序 蘇子瞻

吾先君子嘗蓄木山三峯且為之記與詩

人每二丈聖俞見而武之今三十一年矣而猶子千乘又得五峯益奇因次聖俞韻使并刻之其側

木生不願回萬牛願終天年仆沙洲時來幸逢
河伯秋掀然見怪推不流蓬婆雪嶺巧雕鏤蟄
蟲行蟻為豪酋阿咸大膽忽持去河伯好事不
汝尤城中古沼浸坤軸一林瘦竹吾菟裘二頃
良田不難買三年椹木行可禰會將白髮對蒼
巘魯人不壓東蒙丘

新編古今事文類聚卷之二十四

後集

建安祝穆和父編

竹筍部

竹

羣書要語

揚州厥貢篠簜荆州厥貢篚簞
楛禹貢如竹箭之有筠禮記瞻彼

淇奧綠竹猗猗衛詩渭川千畝竹其人與千戶
侯等史記秦地有鄠社竹林南山檀柘號陸海
也漢書竹則包筍抽節往往縈結綠葉翠莖冒

霜停雪吳都賦竹林外裏兮十萬丈夫甲刃攢
攢密陣而環侍豈負軍令之不敢驚兮何意氣
之嚴毅同上竹生花實其年便枯死荀譜風篁
成韻謝希逸月賦翠葆隨風金戈動日謝朓

詩句 竹深留客處杜美花多映竹 野外堂依

竹 竹日淨暉暉 脩竹不受暑 花亞欲移

竹並杜院竹翻夏籜韓初篁包綠籜選解帶圍

新竹柳欲識凌冬性惟有歲寒知虞世南無人

重高節徒自抱貞心劉孝先有節秋竹竿白一

古今事實

嶰谷竹

昔黃帝命伶倫為律伶倫自大夏之西沅渝之

陰取竹於嶰谷兩節間長六寸九分而吹之以

為黃鍾之宮律之本也呂氏春秋又見鳳門

食竹實

黃帝時鳳凰棲帝梧桐食帝竹實韓詩外傳

班竹

舜南巡不返葬於蒼梧之野堯二女娥皇女英

追之不及至洞庭之山淚下染竹即班妃死為

湘水神博物志

竹簡

伏生尚書以竹簡寫之書序殺青者直用青竹簡書耳劉向別錄

柯亭竹

蔡邕經會稽柯亭見椽竹可以為簫取用果有異聲文士傳

竹杖化龍

後漢費長房隨壺公入山以竹杖與騎至家長

借宅栽竹

王徽之字子猷時吳中一士大夫家有好竹欲觀之便出坐輿造竹下諷嘯良久主人洒掃請坐徽之不顧而去嘗借居空宅中便令栽竹或問之徽之但嘯詠指竹曰何可一日無此君耶直造竹所

宋袁粲為丹陽尹郡南一家頗有竹石粲率爾步往不通主人直造竹所嘯詠主人出語笑款然而車騎羽儀至門方知是袁尹

竹下三徑

蔣詡舍中竹下開三徑有羊仲裘仲之徒與之遊三輔決錄

竹林七賢

稽康所與交者阮籍山濤向秀劉伶阮咸王戎為竹林之遊世稱竹林七賢

竹溪六逸 見隱逸門

義竹

明皇遊後苑有竹叢密筍不出外顧語王曰父子兄弟相親當如此竹因號義竹遺事

南竹復生

寇萊公貶死於雷詔還葬雒陽過公安民皆迎祭哭其喪斬竹挿地以掛紙錢焚之尋復生筍成林邦人神之號曰相公竹因立廟其旁奉祀甚謹劉貞父王樂道嘗為文刻石以紀其事 塵史

古今事類彙編

雜著

竹譜

晉武昌戴凱之

植物之中有名曰竹不剛不柔非草非木小異空實大同節目或茂沙水或挺巖陸條暢紛敷青翠森肅質雖冬舊性忌殊寒九河鮮育五嶺

實繁**萌筍****苞釋**夏多春鮮根幹將枯花**復**音福

竹實也乃縣**紆**音紆謂死為紆必六十**後**亦六

年**鐘龍**之美爰自崑崙員丘**帝**舜也**竹**一節為

船巨細已聞形名未聞**桂實**一族同稱異源**實**

尤勁薄博矢之賢**篁**任篙笛體特堅圓棘竹駢

深一叢為林根如椎輪節若束針亦曰**竹**竹城

固是任篋筍既食鬢髮則侵**軍**體虛長各有所

育**苦**實稱名**甘**亦無目**弓**竹如藤其節鄰曲生

多臥土立則依木長幾百尋狀若相續實雖含

葉繁枝凌羣獨秀箭筍紛披**篔簹**射筒**箨**箨桃

枝長爽纖葉清肌薄皮千百相軋洪纖有差相

繇既戮厥土維腥三堙斯沮**筍**竹乃生物尤世

遠略狀傳名**般腸**實中與筍相類於用寡宜為

筍殊味**筋**竹為矛稱利海表槿仍其幹刃即其

杪生於日南別名為篋百葉參差生自南垂傷

人則死醫莫能治亦曰筍竹厥毒若斯彼之同

異余所未知**當**與**由衙**厥體俱洪圍或累尺當

實衙空南越之居梁柱是供竹之堪杖莫尚於

筍磔不凡狀若人功豈必蜀壤亦產餘邦一

曰扶老名實縣同節簞二族亦甚相似把髮苦

竹促節薄齒束物體柔殆同麻泉籃竹所生大

抵江東上密防露下踈來風連畝接町竦散崗

潭雞脰似篁高而筍脆稀葉梢杪類記黃細狗

竹有毛出諸東裔物類衆詭于何不計有竹象

籩因以為名東甌諸郡緣海所生肌理勻淨筠

色潤貞凡今之篔匪茲不鳴會稽之箭東南之

美古人嘉之因以命矢箇銘載籍貢名荆鄙着

亦箇徒概節而短江漢之間謂箴苦怪竹根深

必也崑岡踰矢稱大出尋為長物各有用埽之

最良又有族類爰挺嶧陽懸根百仞踈幹風生

簫笙之選有聲四方質清氣亮衆管莫伉亦有

海篠生於島岑節大盈尺幹不滿尋形枯若筋

色如黃金徒為一異莫知所任赤白二竹還取

其色白薄而曲赤厚而直沅澧所豐餘邦鮮植

肅肅留留留麥稷攢植擢筍於秋冬乃成竹無大

無小千萬脩直篁膜內高繡文外施張張張誕節

內實外澤作貢漁陽以供輅策浮竹亞節虛軟

厚肉臨溪覆潦栖雲蔭木洪筍滋肥可為旨蓄

厥性異宜各有所育龜植于宛笱生于蜀細篠
大蕩竹之通目互名統體譬牛與犢人之所知
事生軌躅赤縣之外焉可詳錄臆之筆之匪邁
伊矚

養竹記

白居易

竹似賢何哉竹本固固以樹德君子見其本則
思善建不拔者竹性直直以立身君子見其性
則思中立不倚者竹心空空以體道君子見其
心則思應用虛受者竹節貞貞以立志君子見

子人多樹之為庭實焉貞元十九年春居易以
拔萃選及第授校書郎始於長安求假居處得
常樂里故關相國私第之東亭而處之明日履
及于亭之東南隅見叢竹於斯枝葉殄瘁無聲
無色詢于關氏之老則曰此相國之手植者自
相國捐館他人假居於是筐篚者斬焉篲帚者
刈焉刑餘之材長無尋焉數無百焉又有凡草
木雜生其中葦葍蒼蔚有無竹之心焉居易惜
其嘗經長者之手而見賤俗人之目剪棄若是
本性猶存乃芟翳薈除糞壤疏其間封其下不

終日而畢於是日出有清陰風來有清聲依依
然欣欣然若有情於感遇也嗟乎竹植物也於
人何有哉以其有似於賢而人猶愛惜之封殖
之况其真賢者乎然則竹之於草木猶賢之於
衆庶烏乎竹不能自異惟人異之賢不能自異
惟用賢者異之故作養竹記書于亭之壁以貽
其後之居斯者亦欲以聞於今之用賢者云

植竹記

劉巖夫 英華

秋八月劉氏徙竹凡百餘本列於室之東西軒
新地煙翠靄靄寒聲蕭然適有問曰樹椅桐可
以代琴瑟植楮梨可以代甘實苟愛其堅貞豈
無松桂也何不雜列其間也荅曰君子比德於
竹焉原夫勁本堅節不受雪霜剛也綠葉萋萋
翠筠浮浮柔也虛心而直無所隱蔽忠也不孤
根以挺聳必相依以林秀義也雖春陽氣王終
不與衆木鬪榮謙也四時一貫榮衰不殊常也
垂蒼實以遲鳳樂賢也歲擢筍以成榦進德也
及乎將用則裂爲簡牘於是寫詩書彖象之辭
留示百代微則聖哲之道墜地而不聞矣故後

人又何所宗歟至若鏃而箭之挿羽而飛可以
征不庭可以除民害此文武之兼用也又割而
破之爲篾席敷之於宗廟可以展孝敬截而穴
之爲箎爲簫爲笙爲篳吹之成虞韶可以和人
神此禮樂之並行也夫此數德可以配君子故
巖夫列之於庭不植他木欲令獨擅其美且無
以雜之乎竊懼來者之未諭故書曰劉氏植竹
記尚德也

剝竹記

剝音果
割也

劉寬夫英華

飛人意自遠闕邃幽閒似非官曹有竹一叢翠
接塔所其虛中潔外之操陰坐祛煩之能紫微
郎高公嘗賦之固已備盡然而歲月滋久蔓衍
浸淫大小相依高下叢茂俾日光雖透陰氣常
凝暝色爲之早來陽春爲之減煦四序不正一
庭常昏蚊蟲曹飛雀鷄自遂披圖散帙觀覽不
快二年冬侍軒之暇載筆之餘偶步庭除病其
蔽翳因命斧斤將治其蕪沉吟即時乃用申誡
且謂其徒曰礪爾器用端爾瞻視謹爾操執慎
爾區分其有質微而葉環萃尊者去之從風而

不能自正者去之大而倚者去之聚而曲者去
之竅而不能備笙篁之用者去之挺而不能棲
鸞鳳者去之其有羣居不亂獨立自持振風發
屋不爲之傾大旱乾物不爲之瘁堅可以配松
柏勁可以凌霜雪密可以泊晴煙踈可以漏霄
月嬋娟可玩勁挺不回者爾其保之旣而芟剪
成功繁蕪交盡去者存者邪正乃分不浹旬扶
踈一林歷歷可見有清風澡慮之效無蔽日朋
茲之機檀欒風生韻合宮徵君子是以知竹箭
之美尚資斗則之功如其也不矣言而詳矣或
以斯爲小可以伸之因紀一時之妙廣而述之

畫簣簣谷記 見畫門

竹所記

楊廷秀

永嘉吳公叔清曠簡遠望之皎然如雪山倚空
落月滿屋梁也耀然如瓊田之鶴阿閣之鸞鳳
也蕭然如馭風騎氣飲沆瀣而遊汗漫也予頃
識之湘中一見定交脫帽痛飲說詩論文俗士
往往或疑其異或信其真公叔不知也今年四
月予來爲邑於斯吳公叔實賓贊洪府相見談
湘中事予蓋老且病矣折腰走階下非其好也

公叔復呼酒以濯盥予之泥塗塵沙夜過半月
在牖戶荷風颯然從東湖之東度水而至公叔
與予皆大醉矣公叔起曰吾有竹所子盍爲吾
記之予曰奚而名也公叔曰子不聞夫王子猷
之不問主人敬造竹所乎予曰記之易耳雖然
此非公叔事也乃揚子事也揚子將爲子猷之
徑造矣但未知今之主人與昔之主人何如耳
公叔大笑曰王茂洪不云乎元規若來吾便角
巾還第

吾友清虛子家有竹軒命曰此君

客有問於清虛子曰昔者子猷愛竹字之曰君
謂此君一日之不可無古之知竹者未有若子
猷之勤者歟清虛子曰子猷可謂愛竹矣知竹
則未也古之知竹者其惟吾夫子乎蓋嘗聞之
夫子適衛公孫青僕子在淇周有風動竹聞蕭
瑟團欒之聲欣然忘味三月不肉顧謂青曰人
不肉則瘠不竹則俗汝知之乎其詩曰瞻彼淇
奧綠竹如簣言念君子溫其如玉吾乃今知竹
之所以清武公之所以盛也蓋君子於竹比德

焉汝視其節凜然而孤也所謂直哉史魚邦有
道如矢者歟汝視其貌欣然而癯也所謂伯夷
叔齊餓于首陽之下民到于今稱之者歟汝視
其中洞然而虛也所謂回也其庶乎屢空有若
無歟故古之知竹者其惟夫子乎子猷蓋非知
竹者也客曰甚哉清虛子之言似夫子也敢賀
此君從陳蔡者皆不及門君何脩何飾乃得與
四子而同席願堅晚節於歲寒以無忘夫子之
德

題新竹

韓愈

筍添南階竹日日成清閔縹節已儲霜黃苞猶
揜翠出攔抽五六當戶羅三四高標陵秋嚴貞
色奪春媚稀生巧補林併出疑爭地縱橫乍依
竹爛熳忽無次風枝未飄吹露粉先涵淚何人
可携玩清景空瞪視

慈姥竹

李白

野竹鑽石生含煙映江島翠色落波深虛聲帶
寒草龍吟曾未聽鳳曲吹應好不覺蒲柳凋貞
心常自保

題鮮于子駿竹軒 司馬君實

茲軒最灑落歷歷種琅玕正書薄雲稀蕭蕭風
雨寒翠陰涼宴坐踈韻成清歡錦籜裁夏扇玉
筍供春盤晴蝸潛葉底暝雀投林端幽興遇物
愜高懷隨處安且免一日無何須千畝寬

刑部看竹效孟郊體 歐陽永叔

花妍兒女姿零落一何速竹比君子德猗猗寒
更綠京師多名園車馬紛馳逐春風紅紫時見
此蒼翠玉凌亂迸青苔蕭疎拂華屋森森日影
人去鎖空廊枝上月明春鳥宿

於潛僧綠筠軒 蘇子瞻

可使寧無肉不可使居無竹無肉令人瘦無竹
令人俗人瘦尚可肥士俗不可醫傍人笑此言
似高還似癡若對此君仍大嚼世間那有揚州
鶴

題竹石牧牛 黃魯直

野次小嘑嘯幽篁相依綠阿童三尺箠御此老
叢棘石吾甚愛之勿遣牛礪角牛礪角尚可牛
鬪殘我竹

律詩

無塵終不埽有鳥莫令彈若要添風月應除數
百竿

絕句

韓愈

嚴鄭公宅同詠竹 杜甫

綠竹半含籜新梢纔出墻色侵書帙晚陰過酒
樽涼雨洗娟娟淨風吹細細香但令無剪伐會
見拂雲長

竹窻聞風寄苗發司空曙

微風驚暮坐臨牖思悠哉開門風動竹疑是故
人來時滴枝上露稍霑墻下苔幸當一入幌為
拂素琴埃

江南竹

許畫英華

江南瀟灑地本自與君宜固節還同我虚心欲
待誰澗泉傍借響山木共含滋粉膩蟲難篆叢
踈鳥易窺遊邊曾結念到此數題詩莫恨成龍
晚成龍自有時

晚春歸山居題窻前竹

錢起

溪上殘春黃鳥稀
辛夷花盡杏花飛
始憐幽竹山窗下
不改青陰待我歸

從韋二明府覓錦竹三數叢

杜甫

華軒藹藹他年到
錦竹亭亭出縣高
江上舍前無此物
幸分蒼翠拂波濤

再葺夷陵幽居

李涉

負郭依山一徑深
萬竿如束翠沉沉
從來愛物多成癖
辛苦移家爲竹林

竹裏編茅倚石門
竹莖踈處見前村
閑眠盡日無人到
自有春風爲掃門

山谷南遷至南華竹軒令侍史誦詩
板戒勿言姓名爵里久之喜一絕乃
其學子葛敏修也詩云

不用山僧借帳迎
世間無此竹風清
獨拳一手支頤臥
偷眼看雲生未生

竹

鄭谷

宜煙宜雨又宜風
拂水藏村復間松
移得蕭蕭幾從遠
寺洗來踈淨見前峯
侵堦薜坼春芽近
繞

徑莎微夏蔭濃無賴杏花多意緒數枝穿翠好
相容

竹

方干

暮見凌雲飄粉籜須知礙石作盤根細看枝上
蟬吟處猶是筍時蟲食痕月送綠陰斜上砌露
凝寒色濕遮門列仙終日逍遙地烏雀潛來不
敢喧

詩話

竹醉日

上番成是也又用臘月杜陵所謂東林竹影薄
臘月更須栽是也非此時移之多不活唯五月
十三日古人謂之竹醉日又謂之竹迷日栽竹
多茂盛或陰雨則鞭行明年筍莖交出然又有
不拘此者晏元獻詩云苒苒渭濱族蕭蕭塵外
姿如能樂封殖何必醉中移藝苑雌黃竹有雌
雄雌者多筍故也種竹當種雌自根而上至生
梢一節發者為雄二節發者為雌仇池墨記

筍

羣書要語

筍一名萌一名蕝竹一名筓一名籩一名竹胎一名竹芽一名茁一

名初筍筍譜加豆之實筍菹魚醢周禮春外夏

筍張平子南都賦青筍紫薑潘岳閑居賦雜金

筍之甘蒟梁簡文帝七勵

詩句稚子脫錦綳頭香玉滑唐詩竹林吾所

惜新筍好看守萬籜抱龍兒攢迸溢林藪盧仝

籜龍正稱冤莫殺入汝口盧仝寄兒舍下筍穿

壁綠垂風折筍並杜豹文解籜饌寒玉山谷

坡見畫門簣籩谷記

古今事實

其籜筍蒲

尹吉甫作韓奕詩以美宣王能錫命諸侯其三

章云韓侯出祖顯父餞之清酒百壺其籜伊何

維筍及蒲

歸煮牀簣

漢人有適吳吳人設筍問是何物曰竹也歸煮

其牀簣而不熟乃謂其妻曰吳人輾輓欺我如

此笑林

泣竹祭母

孟宗江夏人性至孝母卒冬節將至宗乃入林
哀泣筍為之生得以供祭 晉劉殷年九歲為
曾祖母冬思筍殷泣而獲供饋

買筍止盜

宋沈道虔隱居武康人有拔屋後筍令人止之
曰惜此筍欲成漆更有佳者相與乃令人買大
筍送與之盜者慙不取使置其門內而還

避盜筍者

可道人前盜其園筍遺見翠履而歸恐盜者見也 華陽國志

為橋與盜

范元琰家有竹圃每見人盜筍苦於過溝元琰
伐樹為橋與盜者過盜感琰情而息意不盜

買筍寄林

唐夏侯彪之上新繁令問里胥曰筍一莖幾錢
曰一錢五莖取十千買五萬莖謂之曰吾未要
且寄林中養之至秋竹成一竿十文遂成五十
萬貪猥不道皆此類

參玉版師

東坡嘗邀劉器之同參玉版和尚器之每倦山
行見聞玉版欣然從之至廡景寺燒筍而食器
之覺筍味勝問何名也東坡曰名玉版也此老
師善說法要能令君得禪悅之味於是器之乃
悟其戲爲之大笑 冷齋夜話

古今文集

雜著

筍譜

僧贊寧

麻油薑皆殺筍毒凡食筍之要譬若治藥脩煉
後掘深上取之半折取鞭根旋得投密竹器中
以油單覆之勿令見風風吹旋堅以巾帕拭土
又不宜見水含殼沸湯淪之煮宜久生必損人
苦筍最宜久甘筍出湯後去殼澄煮筍汁爲羹
茹味全加美不然蒸最美味全塘灰中煨後入
五味尤佳

採筍一日曰薦二日曰筴見風則觸本堅入水
則浸肉硬脫殼煮則失味生着刃則失柔採而
停久非鮮也盛而苦風非藏也揀之脫殼非治
也淨之入水非洗也蒸煮不久非食也如此然

後可與語食筍矣此外不足美也

塵史云僧贊寧為筍譜甚詳其持撫古人詩詠自梁元帝至唐楊師道皆詩中言及筍者非專為題詠也惟孟蜀時徐光溥等二人詩句乃在筍譜然退之和侯協律筍二十六韻獨不見收何耶

古詩

食筍

白居易

此州乃竹鄉春筍滿山谷山夫折盈把抱來早飯同時熟紫籜圻故錦素肌擘新玉每日遂加餐經時不思肉久為京洛客此味常不足且食勿踟躕南風吹作竹

食筍十韻

黃魯直

洛下花竹筍花時壓鮭菜一束酬千金掉頭不肯賣我來白下聚此族富庖宰蠶粟戴地翻殼蘇觸墻壤齧齧入中廚如償食竹債甘藟和菌耳辛膳膈薑芥烹鵝雜股掌炮鼈亂羣介小兒哇不美鼠壤有餘噉可貴生於少古來食共噫尚想高將軍五溪無人采

蕭巽葛敏脩二學子和予食筍詩次

韻答之

黃魯直

北饌厭羊酪南庖豐筍菜自北初落南幾爲兒
所賣習知價廉平百態事烹宰鹽稀枯腊瘦蜜
漬真味壞就根煨茁美豈念炮烙債咀吞千畝
餘曾次不蠶芥二妙各能詩才名動江介論詩
多佳句膾炙甘我噉思君恩養竹萬籟聽秋噫
從此繕藩籬下令禁漁采

韭黃照春盤菰白媚春菜惟此蒼竹苗市上三
言甘易壞葛陂雕龍睡未索兒孫債懶膽能分
盃琥珀好拾芥此物於食穀如客得儂介思入
帝鼎烹忍遭飢涎噉懶林供翰墨砧砢風號噫
每下嘆枯株焚如落樵采

胡朝請見和復次韻

黃魯直

人笑庾郎貧滿腹飯寒菜春盤食指動筍茁入
市賣回首萬錢厨不羨廊廟宰民生暫神奇胞
携伐性壞忍持芭蕉身多負牛羊債籜龍不稱
寃易致等拾芥蕭蕭煙雨姿壯士持戈介駢頭
沸鼎烹可口垂涎噉霜叢負後凋玉食香餘噫

續詩無全功葑菲儻可采

食筍

陳去非

竹君家多材楚楚皆席珍成竹着錦袍玉色映
市人惠然集吾宇老眼簷光新麴生亦稅駕共
慰藜藿貧不待月與影三人宛相親可憐管城
子頭禿事苦辛按譜雖同宗聞道隔幾塵詩成
聊使寫一笑驚比鄰

新筍

朱元晦

脩脩江上林白日暗風雨下有萬玉蚪三冬臥

從斌老乞苦筍

黃魯直

南園苦筍味勝肉籜龍稱寃莫採錄煩君更致
蒼玉束明日風雨吹成竹

苦筍

陸務觀

藜藿盤中忽眼明駢頭脫襁白玉嬰極知耿介
種性別苦節乃與生俱生我見魏證殊媚嫵約
束兒童勿多取人才自古要養成放使干霄戰
風雨

記張定叟煮筍經

楊廷秀

江西猫筍未出尖雪中土膏養新甜先生別得

煮筭法丁寧勿用醯與鹽岩下清泉須旋汲
出霜根生蜜汁寒牙嚼作冰片聲餘歷仍和月
光吸菘羔楮雞浪得名不如來參玉版僧醉裏
何須酒解醒此羹一椀爽然醒大都煮菜皆如
此淡處當知有真味先生此法未要傳爲公作
經藏名山

謝唐德明惠筍

楊廷秀

高人愛筍如愛玉忍口不餐要添竹云何又遣
十輩來昏花兩眼爲渠開販夫束縛向市賣外
皆奇猪疥累人真可惡以此累公真不惡

律詩

和侯協律詠筍

韓愈

竹亭人不到新筍滿前軒乍出真堪賞初多未
覺煩成行齊婢僕環立比兒孫驗長常携尺愁
乾屢側盆對吟忘膳飲偶坐變朝昏滯雨膏腴
溼驕陽氣候温得時方張王挾勢欲騰騫見角
牛羊没看皮虎豹存攢生猶有隙散布忽無垠
詎可持籌筭誰能以理言縱橫公占地羅列暗
連根狂劇時穿壁羣強幾觸藩深潛如避逐遠

去若追奔始訝妨人路還驚入藥園萌芽防寢
大覆載莫偏恩已復侵危砌非徒出短垣身寧
虞瓦礫計擬揜蘭孫且歎高無數庸知上幾番
短長終不較先後竟誰論外恨包藏密中仍節
目繁暫須移步履要取助盤餐穰穰疑翻地森
森競塞門戈矛頭戢戢蛇虺首掀掀婦懦咨聊
揀兒癡竭盡髡侯生來慰意詩句讀驚寃屬和
才將竭呻吟至欲噉

何光遠作廣政錄記孟氏有蜀時翰

木學上徐光遠詩 觀庭中筍迸出徐因題之劉性多譏

謂徐託土本是蜀人詩成二學士從

此不睦徐詩曰

迸出班墀數十株更添幽景向蓬壺出來似有
凌雲勢用作丹梯得也無

劉詩曰

徐徐出土非人種枝葉難投日月壺為是因緣
生此地從他長養譬如無

筍

王元之

數里春畦獨自尋迸犀抽錦亂森森田文死去

賓朋散拋擲三千玳瑁簪

昨夜春霞迸蘇痕亂披煙籜出柴門稚川龍過

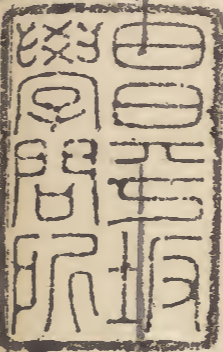
應回首認得青青幾代孫按葛陂化龍乃費長

房非稚川也

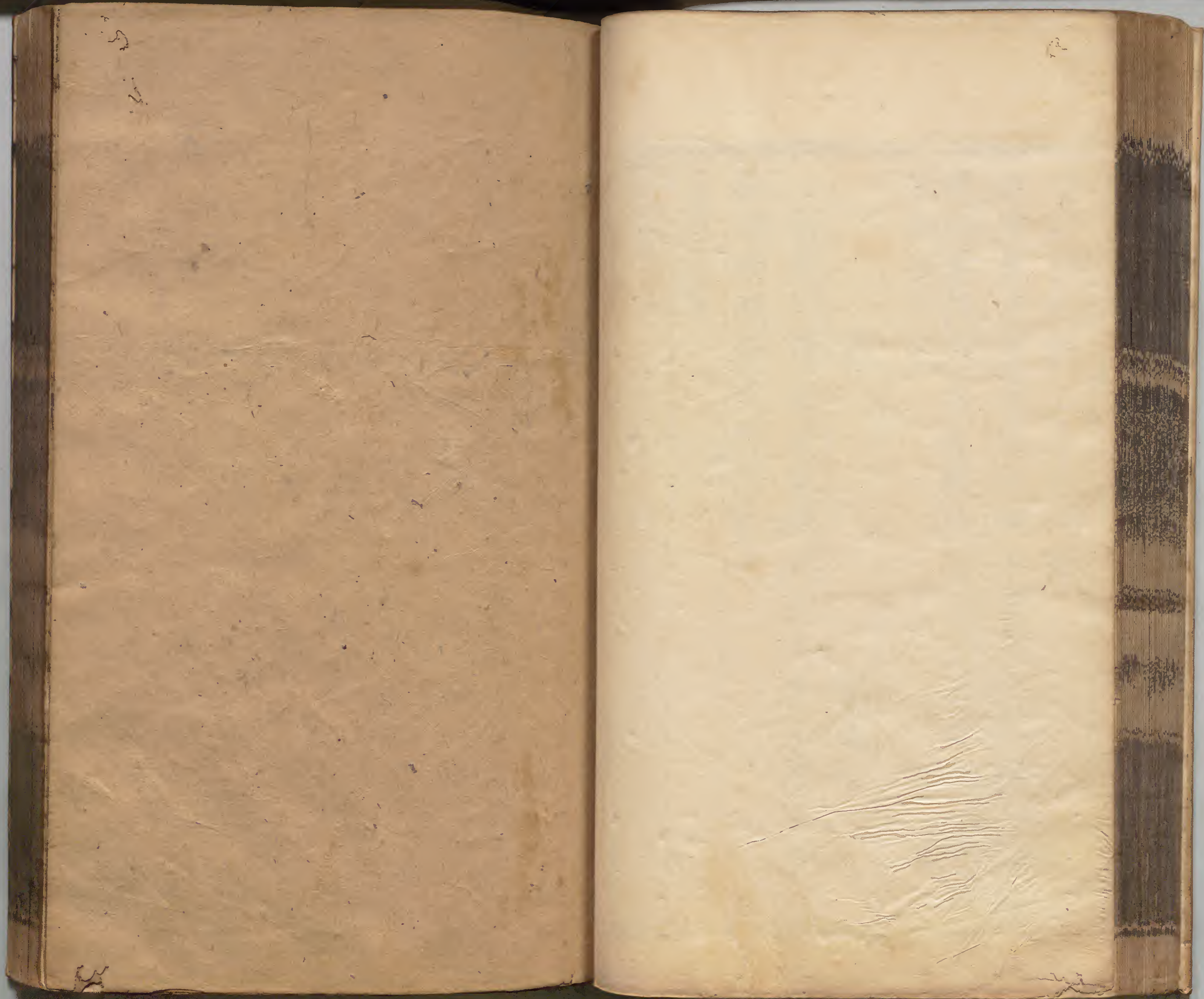
筍

朱喬年

一雷驚起籜龍兒戢戢滿山人未知急喚蒼頭
斲煙雨明朝吹作碧參差



新編... 卷之二十四 後集



東文類聚後集

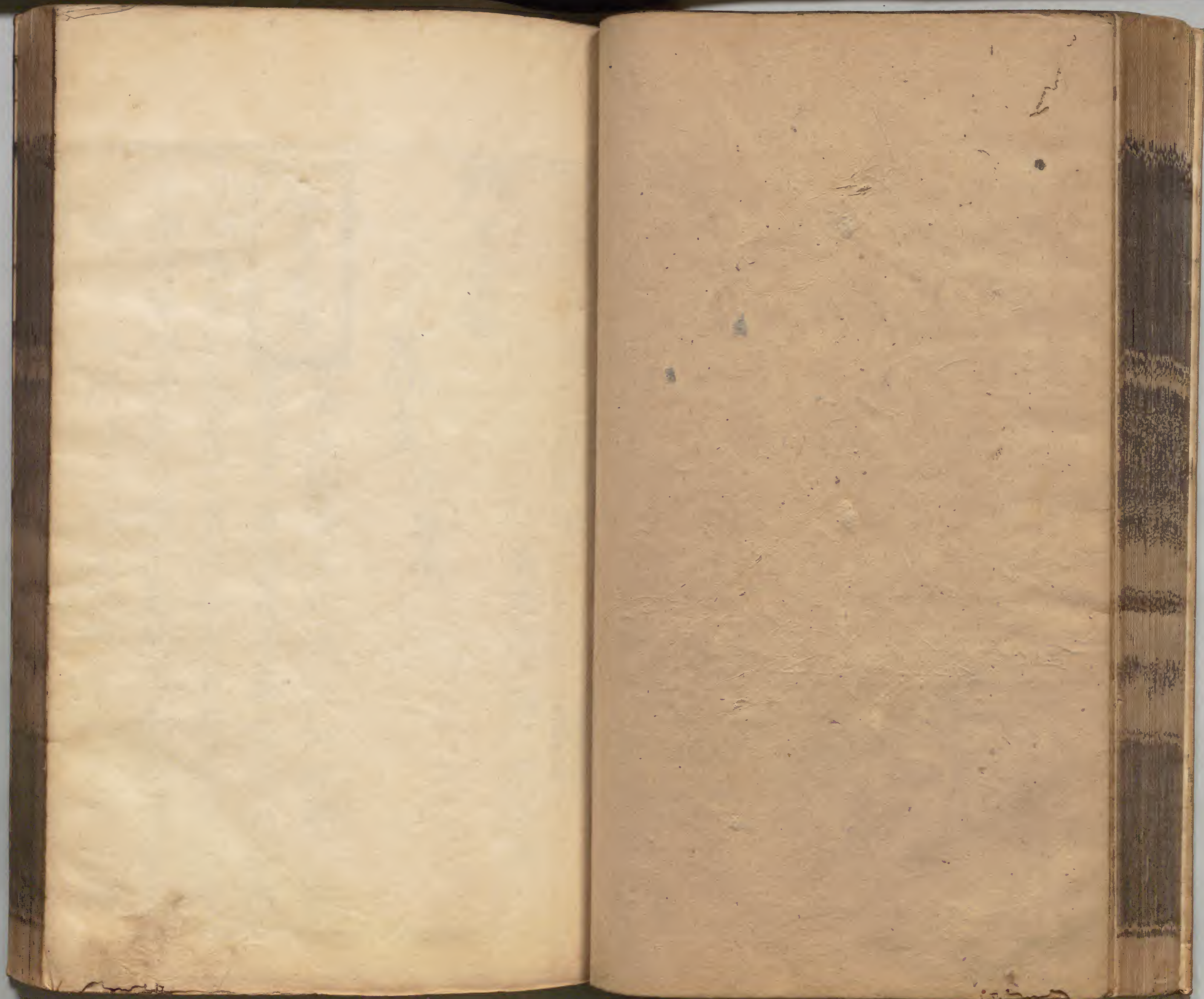
廿五之八

十四

東京圖書館			
一	二	三	四
冊	號	架	函
漢書門		類書類	

東京圖書館

東京圖書館



果實部

荔枝

龍眼

穆和父編

淺草文庫

羣書要語

荔枝樹高五六丈大如桂樹綠葉蓬蓬冬夏榮茂青華朱實大如雞

子核黃黑似熟蓮子實白如肪甘而多汁似安石榴有酸甜者至日將中翕然俱赤則可食也一樹下子百斛廣志荔枝性熱有人日噉千顆

未嘗為疾即少熱以蜜漿解之荔支譜最忌麝

香或遇之花實盡落同上民間以鹽梅醃浸佛

桑花為紅漿投荔支漬乾曝之色紅而甘酸可

三四年不蛀同上蠲渴補髓葛洪云荔子丹号

蕉黃韓文側生荔支左蜀都賦

詩句輕紅擘荔支杜京華應見無顏色紅顆酸

甜只自知杜香連翠葉真堪畫紅透青籠實可

憐白居易

龍眼樹如荔支但枝葉稍小殼青黃色形如彈

一及五六十顆作一穗如蒲萄然荔支過即龍

眼熟故謂之荔支奴稽含南方草木記傍挺龍

眼左蜀都賦

古今事實

交趾入獻

漢永元間嶺南獻生荔支十里一置五里一候

晝夜傳送唐羗上書曰臣聞上不以滋味為德

下不以貢膳為功伏見交趾七郡獻生荔支龍

眼等南州土地炎熱惡蟲猛獸不絕於路至於

觸犯死亡之害此二物升殿未必延年益壽詔

敕太官勿復受獻

詔貢龍荔

魏文帝詔羣臣曰南方果之珍異者有龍眼荔枝令歲貢焉出九真交趾

楊妃所嗜

楊妃嗜荔枝當時以馬遞馳載七日七夜至京人馬多斃於路百姓苦之

贈荔枝圖

劉崇龜姻舊或干以財崇龜不答但畫荔枝圖

荔枝為首

李直方嘗第果實名以綠李為首楞梨為副櫻桃為三柑子為四蒲桃為五或薦荔枝曰當舉之首國史補

古今文集

雜著

荔枝圖序

白居易

荔枝生巴峽間樹形團團如帷蓋葉如冬青華如橘春榮實如丹夏熟朶如蒲萄核如枇杷殼如紅繒膜如紫綃瓢肉潔白如冰雪漿液甘酸

如醴酪大畧如彼其實過之若離本枝一日而色變二日而香變三日而味變四五日外色香味盡去矣元和十五年夏南賓守樂天命工圖而書之蓋爲不識者與識而不及一二三日者云

荔支譜一 論嶺南巴蜀荔支

蔡君謨

荔支之於天下惟閩粵南粵巴蜀有之漢初南粵王尉佗以之備方物於是始通中國司馬相交趾七郡貢生荔支十里一置五里一堠晝夜奔騰有毒蟲猛虎之害臨武長唐羗上書言狀詔太官省之魏文帝有西域蒲萄之比世譏其謬論豈當時南北斷隔所擬出於傳聞耶唐天寶中妃子尤愛嗜涪州歲命驛致時之詞人多所稱詠張九齡賦之以託意白居易刺忠州旣形於詩又圖而序之雖髮髯顏色而甘滋之勝莫能著也洛陽取於嶺南長安來於巴蜀雖曰鮮獻而傳置之速腐爛之餘色香味之存者亡幾矣是生荔支中國未始見之也九齡居易雖

見新實驗今之廣南州郡與夔梓之間所出大
率早熟肌肉薄而味甘酸其精好者僅比東閩
之下等是二人者亦未遇夫真荔支者也閩中
唯四郡有之福州最多而興化軍最爲奇特泉
漳時亦知名列品雖高而寂寥无紀將尤異之
物昔所未有乎蓋亦有之而未始遇乎人也予
家莆陽再臨泉福二郡十年往還道由鄉國每
得其尤者命二寫生粹集旣多因而題目以爲
倡始夫以一木之實生於海濱品險之遠而能
其於果品卓然第一然性畏高寒不堪移植而
又道理遼絕雖不得莊於盧橘江橙之右少發
光采此所以爲之歎惜而不可不述也

二論興化荔支

興化軍風俗園池勝處惟種荔支當其熟時雖
有他果不復見省大重陳紫富室大家歲或不
嘗雖別品千計不爲滿意陳氏欲採摘必先閉
戶隔墻入錢度錢與之得者自以爲幸不敢較
其直之多少也今列陳紫之所長以例衆品其
樹晚熟其實廣上而圓下大可徑寸有五分香

氣清遠色澤鮮紫殼薄而平瓢厚而瑩膜如桃花紅核如丁香母剥之凝如水精食之消如絳雪其味之至不可得而狀也荔枝以甘為味雖百千樹莫有同者過甘與淡失味之中唯陳紫之於色香味自拔其類此所以為天下第一也凡荔枝皮膜形色一有類陳紫則已為中品若夫厚皮尖刺飢理黃色附核而赤食之有查食已而益雖無酢味亦自下等矣

三論福州荔枝

一家之有至於萬株城中越山當州署之北鬱為林麓暑雨初霽晚日照耀絳囊翠葉鮮明蔽映數里之間焜如星火非名畫之可傳而精思之可述觀覽之勝無與為比初著花時商人計林斷之以立券若後豐寡商人知之不計美惡悉為紅鹽去聲水浮陸轉以入京師外至此戍西夏其東南舟行新羅日本流求大食之屬莫不愛好重利以疇之故商人販益廣而鄉人種益多一歲之出不知幾千萬億而鄉人得飲食者蓋鮮以其斷林鬻之也品目至衆唯江家綠

爲州之第一

陳紫興化

江家綠

方家紅

游家紫

小陳紫

宋公荔

藍家紅泉州

周家紅興化

何家紅漳州

法石白泉州

綠校

圓丁香

虎皮

牛心

玳瑁紅

硫黃

朱柿福州

蒲桃

蚌殼

龍牙

水荔支

蜜荔

丁香荔

大丁香

將軍荔

釵頭顆

粉紅

中元紅

火山本出廣南

右三十三品言姓氏尤其著者也言州郡記所出也不言姓氏州郡四郡皆或有之

書荔支譜後

歐陽永叔

牡丹花之絕而無甘實荔支果之絕而無名花昔樂天有感於二物矣然斯二者惟不兼萬物之美故各得其精造化之理宜如此也余少游洛陽花之盛處也因為牡丹作記君謨閩人也故能識荔支而譜之因念昔人嘗有感於二物

而三人者適各得其一之詳故書其所以然而附於君謨譜之末

莆田荔支

洪景盧

莆田荔支名品皆出天成雖以其核種之終與其本不相類宋香之後無宋香所存者孫枝爾陳紫之後無陳紫過墻則爲小陳紫矣筆談謂焦核荔子土人能爲之取本木去其大根火燔令焦復植於土以石壓之令勿生旁枝其核自小里人謂不然此果形狀變態百出不可以理之旁綴是豈人力所能加哉初方氏有樹結實數千顆欲重其名以二百顆送蔡忠惠公給以常歲所產止此公爲目之曰方家紅著之於譜印證其妄自後華實雖極繁茂逮至成熟所存者未嘗越二百遂成語讖此段已載遯齋閑覽中郡士黃處權復志其詳如此 容齋隨筆

荔支賦

并序

張九齡

南海郡出荔支焉每至季夏其實乃熟狀甚瓌詭味特甘滋百果之中無一可比余往在西掖嘗盛稱之諸公莫之知固未之信唯舍人彭城

劉侯弱年累迂經于南海一聞斯談倍復嘉歎
以爲甘美之極也又謂龍眼凡果而與荔枝齊
名魏文帝方引蒲萄及龍眼相比是時二方不
通傳聞之大謬也每相顧閑議欲爲賦述世務
卒卒此志莫就及理郡暇日追敘往心夫物以
不知爲輕味以無味而疑遠不可驗終焉永屈
况士有未効之用而身在無譽之間苟無深知
與彼亦何以異也因導揚其實遂作此賦云
果之美者厥有荔枝雖受氣於震方實稟精於

所播涉寒暑而匪虧下合問以擢犀傍蔭畝而
抱規紫文紺理黛葉緗枝翦茸霽霽環合焚纒
如蓋之張如帷之垂雲煙沃若乳翠于斯靈根
所盤不高不卑陋下澤之沮洳惡層崖之險巖
彼前志之或妄何側生之見疵爾其勾芒在辰
凱風入律肇氣含滋芬敷謐溢綠穗靡靡青英
苾苾不豐其花但旨其實如有意乎端本故微
文而妙質帶葯房而粹萃皮龍鱗以駢比膚玉
英而含澤色江萍以吐日朱苞剖明璫出罔然
數寸猶不可匹未玉齒而殆銷雖瓊漿而可軼

彼衆味而有五此甘滋之不一伊醇淑之無筭
非精言之能悉聞者歡而竦企見者訝而驚乍
心恚可以蠲忿口爽可以忘疾且欲神於醴露
何比數於甘橘援蒲萄以見擬亦古人之深失
若乃華軒洞開嘉賓四會時當燠煜客或煩憤
而斯果在焉莫不心侈而體泰信瑀盤之仙液
實玳筵之綺纈有終食於累百愈益氣而理內
故無厭於所甘雖不貪而必愛沉美李而莫取
浮甘瓜而自退豈一座之所榮冠四時而爲最
莫致門九重兮曷通山五嶠兮白雲江千里兮
青楓何斯美之獨遠嗟爾命之不逢每被銷於
凡口罕獲知於貴躬柿何稱乎梁侯梨何幸乎
張公亦因地之所遇孰能辨乎其中哉

古詩

荔支

劉貢父

南州積炎德嘉樹凌冬綠薰風海上來丹荔逾
夏熟焯焯錦繡林亭亭翡翠屋鵠頭爛晨霞天
酒瑩寒玉流聲感華夏採掇如不足開元百馬
死漢侯五里促君王玉食間此薦知不辱迄今

糟粕餘猶足驚凡目憶初成上林四方會奇木
使臣得安榴天馬來首着擢身自幽遐託地幸
滲漉我欲咎真宰喟茲限荒服將非名實雄百
果爲羞縮區區化工意聊爾存衆族

荔支歎

蘇子瞻

十里一置飛塵灰五里一埃兵火催顛坑什谷
相枕藉知是荔支龍眼來飛車跨山鶻橫海風
枝露葉如新採宮中美人一破顏驚塵濺血流
千載永元荔支來交州天寶歲貢取之涪至今

子莫生尤物爲瘡痍兩順風調百穀登民不飢
寒爲上瑞君不見武夷溪邊粟粒芽前丁後蔡
相籠加爭新買寵各出意年年闔品充官茶吾
君所乏豈此物致養口體何陋耶洛陽相君忠
孝家可憐亦進黃姚花

荔支歌

陳去非

炎精孕秀多靈植荔子佳名聞自昔絳囊剖雪
出瑠盤尋常百果無顏色閩天六月雨初晴星
火熒煌耀川澤歛如彩鳳戲翱翔若彤雲堆
翕赫中郎裁品三十二陳紫方紅冠傳匹鹽蒸

蜜漬尚絕倫，啄瓊空羨南。飛翼我聞至，和全盛
時貢輸不減開。元日涪州距，雍巴云遠况。此奔
馳來海側，繡衣使者動。輶車黃紙封，林遍阡陌
浮航走，轍空四郊妙。品人間無復得，似聞供給
只纖毫。往往盡入公侯宅，驪山廢苑狐兔靜。良
嶽新宮鼙鼓急，繁華今古共淒涼。遶樹行吟悲
野客，西風刮地戰塵昏。一聽胡笳雙淚滴。

律詩

題郡中荔支詩十八韻兼寄萬州楊

奇果標南土，芳林對北堂。素華春漠漠，丹實夏
煌煌。葉捧低垂戶，枝擎重厭墻。始因風弄色，漸
與日爭光。夕訝條懸火，朝疑樹點粧。深於紅躑
躅，大校白檳榔。星綴連心朶，珠排耀眼房。紫羅
裁襯縠，白玉裹填囊。早歲曾聞說，今朝始摘嘗。
嚼疑天上味，嗅異世間香。潤勝蓮生水，鮮逾橘
得霜。燕脂掌中顆，甘露舌頭漿。物少尤珍重，天
高苦渺茫。已教生暑月，又使阻遐方。粹液靈難
駐，妍姿嫩易傷。近南光景熱，向北道途長。不得
充王賦，無由寄帝鄉。唯君堪擲贈，面白似潘郎。

荔支

韓偓

遐方不許貢珍奇
密詔唯教進荔支
漢武碧桃爭比得
枉令方朔號偷兒

封開玉籠雞冠澁
葉襯金盤鶴頂鮮
想得佳人微露齒
翠釵先取一枝懸

巧裁絳片裹神漿
崖蜜天然有異香
應是仙人金掌露
待成冰入茜羅囊

華清宮

杜牧

長安回首繡成堆
山頂千門次第開
一騎紅塵

戲荅惠荔子

劉攽

錦筵火齊堆金盤
五月甘漿破齒寒
南國已隨朱夏熟
北人猶指畫圖看
煙嵐不續丹櫻獻
玉座空悲羯鼓殘
相見任夸雙蒂美
多情莫唱水晶丸

荔子

劉彥冲

挺秀窮荒歎未遭
昔賢吟賞著風騷
縱班盧橘材非偶
不近長安價愈高
煙雨萬株遙若畫
塵埃一騎笑徒勞
瑀盤此日無遺選
品格妍嗤敢自逃

荔子

劉彥冲

炎蒸午枕夢滄浪
落落星苞喜乍嘗
筆下丹青千品色
釵頭風露一枝香
雞冠借諭何輕許
馬乳爭名固不量
直得當時妃子笑
驪山千古事淒涼

古詩以下係龍眼

廉州龍眼質味殊絕可敵荔支

蘇子瞻

龍眼與荔支異出同父祖
端如柑與橘未易相

一流膏乳坐疑星
殞空又恐珠還浦
圖經未嘗

說玉食遠莫數
獨使皴皮生
美色映瑀蠻荒

非汝辱幸免妃子污

律詩

龍眼

劉彥冲

幽株傍挺綠婆娑
啞雖微柰美何
香割蜜脾知韻勝
價輕魚目為生多
左思賦詠名初出
玉局揄揚論豈頗
地極海南秋更暑
登盤猶足洗沉痾

詩話

辨蜀都賦

左思蜀都賦云邛竹綠嶺困桂臨崖旁挺龍
目側生荔支故張九齡賦荔支云雖觀上國
之光而被側生之誚老杜亦云側生野岸及
江蒲不熱丹宮滿玉壺雲壑布衣駘背死蓋
言臨武長唐羗勞人害馬翠眉須也龍眼惟
閩中及南越有之太冲自言十年作賦三都
所有皆責土物之貢至於言龍目亦不自知
其失也山谷詩注又云生本是厓人字也誤

梅實 杏附

羣書要語

標有梅其實七兮國風亦果中之
嘉實吳淑賦梅暴乾為腊羹臙齏

中詩疏

詩句

好折待賓侶金盤薦紅瓊周庾信紅綻雨

肥梅

四月熟黃梅並杜齒軟越梅酸韓偓梅

熟許同朱老喫杜絕句冰盤未薦含酸子坡梅

杏半傳黃杜

古今事實

相作鹽梅

高宗命傳說爰立作相曰若作和羹爾惟鹽梅望梅止渴

魏武帝與軍士失道大渴而無水遂令曰前有梅林結子甘酸可以止渴士卒聞之皆口中水出遂得及泉源世說

梅為曹公

吳人多謂梅子為曹公以嘗望梅止渴也又謂鵝為右軍有士人遺醋梅與燭鵝作書云醋浸

文杏以下係杏

漢武帝上林苑有文杏謂有文彩也西京雜記飾文杏以為梁司馬長卿賦

董仙杏林

神仙董奉居廬山為人治病重者種杏五株輕者種一株於杏林中以杏一器換穀一器穀少者虎逐之乃以穀賑貧窮號董仙杏林神仙傳鄰杏還主

後周張元性廉潔南鄰有杏兩枝杏熟多落元園中元悉以還主

饋杏廢宅

馬燧之子暢以第中大杏饋竇文場文場以進
德宗德宗未嘗見頗怪暢令中使就封杏樹暢
懼進宅廢為奉誠園唐史

古今文集

古詩

古風上蘇子瞻一首見松門

黃魯直

江梅有佳實託根桃李場桃李終不言朝露借
物升廟廊歲月坐成晚煙雨青已黃得升桃李
盤以遠初見嘗終然不可口擲置官道傍但使
本根在棄捐果何傷

律詩

紅梅

羅隱

天賜胭脂一抹腮盤中磊落笛中哀雖然未得
和羹便曾與將軍止渴來

戲谷晁適道乞消梅 黃魯直

青莎徑裏香未乾黃鳥陰中實已團蒸豆作烏
鹽作白屬聞丹杏薦牙盤

北客未嘗眉自顰南人誇說齒生津磨錢和蜜
誰能許去蒂供鹽亦可人

古詩係杏

折杏子

揚廷秀

天暖酒易醺春暮花難覓意行到南園杏子半
紅碧輕風動高枝可望不可摘聳肩跋一足偶
爾攀翻得攀條初亦喜折條還復惜小若已自
韻未酸政堪喫聊將挿鬢歸空樽有餘瀝

葡萄酒

羣書要語

葡萄酒結蔕法注蔓延而葉密蔕多陰
魏都賦若葡萄酒之珍磊落蔓衍乎

其側

古今事實

得種大宛

葡萄酒出於大宛張騫所致有黃白黑三種雜俎
又云李廣為貳師將軍破大宛得葡萄酒種歸漢
六帖

葡萄酒為酒

大宛以葡萄酒為酒富人藏酒至萬餘石久者數

十歲不敗漢使以其實來於是離宮別觀傍盡
種葡萄史

苑中馬乳

太宗破高昌收馬乳葡萄種於苑中南部新書
草龍珠帳

貝丘之南有蒲桃谷天寶中沙門曇霽至此谷
得枯蔓還本寺植之長高數仞蔭地幅員十丈
仰觀若帷蓋其房實磊落紫瑩時人號爲草龍
珠帳雜俎

唐高祖賜羣臣會於御前有葡萄侍中陳叔達
執而不食上問其故云臣母患口乾求之不能
得上曰卿有母可遺乎遂流涕嗚咽因賜之

古今文集

雜著

示群臣詔

魏文帝

中國珍果甚多葡萄當其朱夏涉秋尚有餘暑
醉酒宿醒掩露而食甘而不餽爲縣切脆而不酸
冷而不寒味長汁多除煩解餽又釀以爲酒甘
於麴藥善醉而易醒道之固已流羨咽唾况親

食之耶他方之果寧有匹者

古詩

蒲桃歌

劉禹錫

野田生蒲桃纏繞一枝蒿移來碧墀下張王日
日高分岐浩繁縟脩蔓盤結曲揚翹向庭柯意
思如有屬鳥之立長架布濩當軒綠米液漑其
根理踈看滲漉繁葩組綬結懸實珠璣蹙馬乳
帶輕霜龍鱗躍初旭有客汾陰子臨堂瞪雙目
自言我晉人種此如種玉釀之成美酒令人飲

律詩

葡萄

韓愈

新莖未偏半猶枯高架支離倒後扶若欲滿盤
堆馬乳莫辭添竹引龍鬚

葡萄乾

楊廷秀

涼州博酒不勝癡銀海乘槎領得歸玉骨瘦來
無一把向來馬乳太輕肥

葡萄架

楊廷秀

纔喜盤藤捲葉生又驚壓架暗陰成夏褰涼潤
青油幕秋摘甘寒黑水精近竹猶爭一尺許拋

鬚先冒兩三莖今年乞種江西去長是茅齋怯
晚晴

櫻桃

羣書要語

楔音戛 荆桃今櫻桃 爾雅仲夏天
子羞先以含桃薦寢廟 月令高誘

注曰含桃櫻桃為鳥所食故曰含桃 呂氏春秋

惟櫻桃之為桃先百果而含榮鳥纔食而便墮

雨薄灑而皆零 後梁宣帝賦 櫻桃為樹則多陰

詩句 崖蜜亦易求

注 以為櫻桃杜

古今事實

獻宗廟

漢惠帝出離宮叔孫通曰禮有春嘗果方今櫻
桃可獻願陛下出因取櫻桃獻宗廟諸獻果自
此始

赤瑛盤進

後漢明帝宴群臣太官進櫻桃以赤瑛盤賜群
臣月下視之盤與櫻桃同色群臣皆笑云是空
盤 藝文類聚

賜朱櫻

唐文宗即位因內園進櫻桃以奉三宮太后又景龍文館記上與侍臣於樹下摘櫻桃恣其食末後大陳宴席奏宮樂至暝人賜朱櫻兩籠

品居第三

李直方第果品以櫻桃為第三 國史輔

古今文集

雜著

伐櫻桃樹賦

蕭穎士

蕭穎士李林甫嘗其名欲用之乃召見時穎士屬居母喪即縗麻詣京師徑謁林甫於政事省林甫不識遽見縗麻大惡之即令斥去穎士大忿乃為伐櫻桃賦以刺林甫

天寶八載予以前校理罷免降資廣陵太府軍事任在限外無舍是處寓居于紫極宮之道學館因領其教職焉廟庭之右有大櫻桃樹高累數尋條暢蒼蔚攢柯比葉擁蔽風景腹皆微禽是焉栖託頡頏上下喧呼甚適登其喬枝則俯逼軒屏中外斯隔予實惡之懼盜窺踰因是為

資遂命伐焉傲夫在位者爾 古人有言芳蘭
在門不得不鋤春茲櫻之攸止亦在物之宜除
觀其體異脩直林非棟榦外森沉以茂密中紛
錯以交亂先群卉以効諂望嚴霜以凋換綴繁
英兮霰集駢朱實以星燦故當小鳥之所啄食
妖姬之所攀翫赫赫閔字玄之又玄長廊霞截
高殿雲寨實吾君聿脩祖德論道設教之筵宜
乎蒔以芬馥樹以貞堅匪夫松篠桂檜蒨若蘭
荃倚具美其在茲爾何德而居焉擢無庸之瑣
地雖先寢之或薦豈和羹之正味每俯臨乎蕭
墻姦回得而窺伺諒何惡之能為終物情之所
畏於是命尋斧伐盤根密葉剝攢柯焚朝光無
陰夕鳥不喧肅肅明明曠蕩乎壻軒嗟乎草無
滋蔓瓶不假器苟恃勢而將逼雖見親而益忌
譬諸人事也則晉吞併於僭沃魯出逐於強季
絀峻擅而吳削倫罔專而晉墜其大者虎遷趙
嗣鸞切齊位由履霜而莫戒聿堅冰而荐至嗚
呼乃終古覆車之軌轍豈尋常散木之足議
律詩

櫻桃

范至能

火齊寶瓔珞垂於綠繭絲幽禽都未覺和露折
新枝

與沈揚二舍人閣老同食勅賜櫻桃

翫物感恩成十四韻 白居易

清曉趁丹禁紅櫻降紫宸驅禽養得熟和葉摘
來新圓轉盤傾玉鮮明籠透銀內園題兩字西
掖賜三臣熒惑晶華赤醍醐氣味真如珠未穿
孔似火不燒人瓊液酸甜足金丸大小勺偷須
最慙恩小報飽饒不才身

櫻桃

陳去非

四月江南黃鳥肥櫻桃滿市燦朝輝赤瑛盤裏
雖殊遇何似筠籠相發揮

櫻桃

杜甫

西蜀櫻桃也自紅野人相贈滿筠籠數回細寫
愁仍破萬顆勻圓訝許同憶昨賜霑門下省退
朝擎出大明宮金盤玉筋無消息此日嘗新任
轉蓬

和張水部勅賜櫻桃 韓愈

漢家舊種明光殿炎帝還書本草經豈似滿朝
承雨露共看傳賜出青冥香隨翠籠擎初重色
照銀盤瀉未停食罷自知無所報空然慙汗仰
皇局

謝揚尚書惠櫻桃 盧延遜

滿合虛紅怕動搖尚書知重賜櫻桃揉藍尚帶
新鮮葉潑血猶殘舊折條萬顆真珠輕觸破一
團甘露軟含消春來老病尤珍荷併食中腸似
火燒

感事傷懷因成四韻 韓偓

時節雖同氣候殊未知堪薦寢園無合充鳳食
留三島誰許鴛鴦偷過五湖苦筍恐難同象也秦
中謂三月為櫻筍時 酪漿無復瑩嬪珠 湖南無

牛酪之味

金鑿歲歲長宣賜忍淚看天憶帝都

答魏衍惠朱櫻 陳無已

開門先得故人書稍喜提携起覆盂得句有誰
知我在嘗新此日賴吾徒傾藍的皜霑朝露出
袖熒煌得寶珠會薦瑛盤驚一座覓腸藜口未
良圖

詩話

櫻桃薦酪

杜牧之和裴傑新櫻桃詩云忍用烹酥酪從將洗玉盤流年如可驗何必九華丹遂知唐人已用櫻桃薦酪也侯鯖錄

桃實

羣書要語

桃者五木之精也故厭伏邪氣制百鬼今人作桃符著門以厭邪此

有山名度索山有大桃實屈盤三千里曰蟠桃

山海經桃曰膽之注桃多毛拭治去膽不聞以

黍雪桃宜孔子不然之也禮記桃之夭夭有蕢

其實周南園有桃國風三桃表櫻胡之別閑居

賦

胡桃陳倉胡桃薄皮多飢陰平胡桃大而皮脆

本草

詩句鸚鵡啄金桃 王母獻金桃 九重春色

醉仙桃並杜

古今事實

啖以餘桃

昔者彌子瑕有寵於衛君與君遊於果園食桃而甘以其半啖君君曰忠乎忘其口而啖寡人及彌子瑕色衰愛弛得罪於君君曰是嘗啖我以餘桃韓子

先黍後桃見黍門

二桃殺三士

齊景公有勇士三人持功恣行天下公患之晏子曰可賜二桃令計功而食三士初爭後讓皆

方朔竊桃

東都獻短人帝呼東方朔朔至短人謂上曰王母種桃三千歲一子此子不良已三過偷之矣後西王母以七月七日降帝宮命侍女索桃須臾已至盤盛桃七枚母自噉二以五枚與帝帝留枚著前母曰用此何為上曰欲種之母笑曰此桃三千年一著子非下土所植漢武故事

漢武得種

漢武帝上林苑有緗桃紫文桃金城桃霜桃西

京雜記

劉阮採桃

漢永平中劉晨阮肇入天台迷不得返經十三日飢甚遙望山上有桃遂躋險援葛至其下噉數枚飢止體充下山取水見一杯流下有胡麻焉乃相謂此近人矣遂度山見大溪溪邊有二女子色甚美見二人持杯便笑曰劉阮二郎投向杯來劉阮驚二女欣然曰來何晚耶因邀還家至十日求還苦留半年女遂相送指示還路鄉邑零落已七世矣搜神記

桓崖在京下有好桃桓玄就求不得佳者玄曰德之休明則肅慎貢其楛矢如其不爾籬壁間物亦不可得也
世說

古今文集

雜著

桃賦

晉傅玄

有東園之珍菓兮承陰陽之靈和結柔根以列樹兮艷長畝而駢羅夏日先熟而進廟堂辛氏踐秋厥味益長亦有冬桃冷伴冰霜放神適意恣口所嘗華升御於內庭兮飾佳人之令顏實

充虛而療飢兮信功烈之難原嘉放牛於斯林
兮悅萬國之乂安望海島而慷慨兮懷度朔之
靈山何茲樹之獨茂兮條枝紛而麗閑根龍虬
而雲結兮彌千里而屈盤禦百鬼之妖慝兮列
神茶以司姦辟凶邪而濟正兮豈惟榮美之足
言

李實

李樹 柰並附

羣書要語

種別類分或朱或黃 傳元賦沉朱

柰

柰耀白丹之色

潘岳賦士系柰夏成蜀都賦

又有青赤白三種張掖有白柰酒泉有赤柰 廣志

詩句君子防未然不處嫌疑間瓜田不納履李

下不整冠顏延年色潤房陵縹味奪寒水朱 沈

約盤根植瀛海交榦倚橫天 唐太宗仙李盤根

大杜元皇廟冰盤夏薦碧實脆 韓

古今事實

糟食李實

匡章曰陳仲子豈不誠廉士哉居於陵三日不

食耳無聞目無見井上有李蟪食實者過半矣
陳仲子匍匐往食之三咽而後耳有聞目有見
也

崑崙玉李

五原蔡綖入山而還其家人云到崑崙山有玉
李形如世間者但光明洞徹而堅以玉井水洗
之便軟而可食抱朴子

漢武得種

漢武初脩上林苑遠方獻名果有朱李黃李紫

道旁苦李

王戎年七歲嘗與諸小兒遊睹道邊李樹有子
折枝諸小兒競走取之惟戎不動人問之答曰
樹在道邊而多子此必苦李也取之信然世說

房陵佳李

房陵朱仲有李園三十六所述異記

啖李伐樹

和嶠性至儉家有好李求之不過數十王濟候
其上直率少年詣園共啖畢伐樹送一車枝與
和公唯笑而已本傳和嶠諸弟往園中食李而

皆計核責錢故嶠婦弟王濟伐之也語林

賣李鑽核

王安豐有好李常賣之恐人得種常鑽其核世說

來禽致子

王羲之帖云青李來禽櫻桃日給藤子皆囊盛為佳函封多不生足下所疏云此果佳可為致子當種之吾篤喜果今在田里惟以事故速為致此子者則大惠也洪玉父云來禽以味甘來

名嘉慶子

東都嘉慶坊有李樹其實甘鮮為京都之美故稱嘉慶李今人但言嘉慶子蓋稱謂既熟不加李亦可記也韋述兩京記

指李為姓以下係李樹

老子之母適到李樹之下生老子老子生而能言指李樹曰以此為我姓神仙傳

博勞集樹

東方朔與弟子俱行朔渴令弟子叩道邊家門而不知室主名呼不應朔復往見博勞飛集其

家李樹上朔謂弟子曰主人當姓李名博汝呼
當應室中人果有姓李名博出與朔相見即入
取飲與之東方朔占

柰實冬生以下係柰

曹植謝賜表即夕殿中虎賁宣詔賜臣等冬柰
一奩以柰夏熟今則冬生物以非時為珍恩以
絕口為厚詔報曰山柰涼州來云云

抱樹護柰

王祥後母庭中有柰樹始著子使祥守視晝驅

惻然 孝子傳

兒不顧柰

楊惛四世同居庭有柰樹實落于地羣兒咸爭
惛獨坐不顧季父見之曰此兒恬裕有我風三
國典畧

兒不敢嘗

王僧孺五歲父友有饋其父延年柰者先與僧
孺僧孺曰大人未見不敢先嘗不受之

共食白柰

袁本初時有神出河東號度索君兖州蘇氏母

病往禱見一人布衣高冠謂度索君曰昔廬山
共食白柰未久已三千年日月易流使人悵然
去後度索君曰此南海君也神仙傳

古今文集

律詩

嘉慶李

白居易

來都綠李萬州栽君手封題我手開把得欲嘗
先悵望與渠同別故鄉來

人面子

楊廷秀

潘騎省只今瘦似病維摩

來禽

劉彥冲

粲粲來禽已著花芳根誰徙白天涯好尋青李
相遮映風味應同逸少家

新編古今事文類聚卷之二十六

後集

果實部

菱
菱附

羣書要語

菱陵也說文菱即菱也楚詞註菱

花開背日菱花開向日菱寒而菱

暖仇池筆記鉅野大於常菱淮漢以南凶年以

菱為蔬猶以橡為資也廣志鳧躍漸唼喋菱茨

潘岳西征賦

詩句紫菱生軟角庾信水果剥菱芡杜採菱寒

刺上杜菱葉亂生萍韓菱翻紫角利韓

芡雞頭也說文

詩句剥芡珠走盤山谷蝟毛蒼蒼磔不死銅盤

蠹蠹釘頭生吳雞鬪敗絳幘碎海蚌扶出真

珠明梅聖俞明珠論斗菱雞頭山谷

古今事實

嗜芡

屈到嗜芡有疾召其宗老而屬之曰祭我必以

私欲干國之典也國語

製芡衣

屈原製芡荷以為衣楚辭

益蓄菱芡

龔遂為渤海太守勸民秋冬益蓄果實菱芡

獺著芡衣見獺門

古今文集

雜著

論屈建文

孫楚

加邊之品菱芡存焉楚多陂塘菱芡所生父自

嗜之而抑按宰祝既毀就養無方之禮又失奉
死如生之義奪乎素欲建何忍焉
律詩

食老菱有感

楊廷秀

幸自江湖可避人懷珠韞玉冷無塵何須抵死
露頭角荇葉荷花老此身

七月望觀菱濠

楊廷秀

宮濠水落兩三痕正是秋初雨後天菱荇中間
開一路曉來誰過採菱船

柄似蟾蜍股樣肥葉如蝴蝶翼相差蟾蜍翹立
蝶飛起便是菱花著子時

食菱

楊廷秀

雞頭吾弟藕吾兄頭角蘄然也不爭白璧中藏
煙水晦紅裳左袒雪花明一生子木非知己千
載靈均是主盟每到炎官張火傘西山未當聖
之清

古詩係茨

初食雞頭有感

歐陽永叔

六月京師暑雨多夜夜南風吹茨薺疑祥池鎖

會靈園僕射荒陂安可擬爭先園客採新苞剖
蚌得珠從海底都城百物貴新鮮厥價難訓與
珠比金盤磊落何所薦滑臺潑醅如玉醴自慙
竊食萬錢厨滿口飄浮嗟病齒却思年少在江
湖野艇高歌菱苳裏香新味全手自摘玉潔沙
磨軟還美一瓢固不羨五鼎萬事適情爲可喜
何時遂買穎東田歸去結茅臨野水

食雞頭

蘇子由

芡葉初生縐如縠南風吹開輪脫輻紫苞青刺
料明珠藏滿腹剖開膏液尚模糊大盎磨聲風
雨速清泉活火曾未久滿堂坐客分升掬紛然
咀噍惟恐遲勢若羣雛方脫粟東都每憶會靈
沼南國陂塘種無足東遊塵土未應慊此物秋
來日常食

律詩

食雞頭

楊廷秀

龍宮失曉惱江妃也養鳴雞報早暉要啄稻梁
無半粒只教滿額飽珠璣

食雞頭子

楊廷秀

江妃有訣煮真珠，飯牛酥軟不如手。擘雞顛
金五色盤，傾驪頰。琲千餘夜，光明月供朝嚼水。
府靈宮，恐夕虛好與藍田食。玉法編歸，碎穀赤
松書

三危瑞露凍成珠，九轉丹砂鍊久如。鼻觀温芳
炊桂歇，齒根軟熟剥胎餘。半甌鷹爪中秋近，一
炷龍涎丈室虛。却憶吾廬野塘味，滿山柿葉正
堪書

詩話

周禮注芡雞頭一名鴈頭，退之聯句云：鴈頭刺
刺芡山谷云：剖蚌煮鴈頭，蓋用此也。

蓮實 藕附

羣書要語

蓮荷實也。一曰芡，藪。說文：藕，荷根
也。一曰芡，乃莖下白藕在泥中者。

同上。其實蓮其根藕，其中葍葍中意。爾雅：葍五
月中生，生噉脆。至秋表皮黑，葍成可食，或可磨
以爲飯，輕身益氣，令人強健。詩疏。

詩句：池蓮拆秋房。韓青房圓實，齊戢戢。張藉露

冷蓮房墜粉紅杜踏藕野池中杜佳人雪藕絲

古今事實

燕用乾藕子

後唐馬郁為秘書監時張承業權貴任事與客
宴集陳列珍果客無敢先嘗郁食之必盡承業
私戒主者它日郁至惟以乾藕子置前而已郁
知不可啖韡中出一鐵錐搗碎而食之承業大
笑為公易之云勿敗吾案續世說

古詩

贛上食蓮有感

黃魯直

蓮實大如指分甘念母慈共房頭齧齧更深兄
弟思實中有么荷拳如小兒手令我憶衆雛迎
門索梨棗蓮心政自苦食苦何能甘甘食恐腊
毒素食則懷慙蓮生淤泥中不與泥同調食蓮
誰不甘知味良獨少吾家雙井塘十里秋風香
安得同袍子歸製芙蓉裳

律詩

蓮房

司馬君實

蓮房前後熟供噉一不須齊肉嫩山蜂子稜深天
馬蹄尚連餘藥在深映亂荷低脆美如新采近
根猶帶泥

古詩係藕

山谷坐上分題賦藕 胡致隆

平生冰雪姿七星羅心匈豈無有絲毫上禪天
子聰而不自薦達前為乎泥中沉痾正無賴安
得君從容其子亦可伶風味如乃翁

律詩

荷衣芟製雪為容家住雲煙太華峯外面看來
真璞玉曾中瑀出許玲瓏

石榴

若榴石榴也 廣雅若榴競製蜀都

羣書要語

賦 其在晨也灼若九日棲扶桑其

在夕也爽若燭龍吐潛光 傅玄賦 丹暉綴於朱

房緗的點乎紅鬚 潘岳河陽庭前石榴賦 千房

同模十子如一 潘岳賦 剖之則珠散含之則冰

釋 張載賦

詩句 紅榴罅玉房山谷庭榴剖朱實江總海榴
紅簇錦窠白元稹

古今事實

張騫得種

陸機與弟雲曰張騫爲漢使外國十八年得塗
林安石榴種博物志

獻安石榴

晉安帝時武陵臨沅獻安石榴一蒂六實沈約
宋書

北史齊安德王延宗納趙郡李祖收女爲妃母
宗氏薦二石榴於帝莫知其意帝問魏收答曰
石榴房多子王新昏妃母欲子孫衆多帝大喜

古今文集

古詩

石榴

范至能

日烘古錦囊露浥紅瑪瑙玉池嚙清肥三彭跡
如婦

石榴

梅聖俞

榴枝苦多雨過熟坼已半秋雷石罌破曉日丹

砂爛任從雕俎薦豈待霜刀判張騫西使時菊
醬同歸漢

石榴歌

莊布

玳瑁殼皴枝婀娜馬牙硝骨綿敷裹霜風擊破
錦香囊鸚鵡啄殘紅豆顆美人擎在金盤腹錯
認海螺班碌碌滿口常含瓊液甘一堂齒冷敲
寒玉

石榴歌

皮日休

蟬噪秋枝槐葉黃石榴香老愁寒霜流霞包染
斑似帶湘娥泣蕭娘初嫁嗜甘酸嚼破水精千
萬粒

律詩

石榴

鄭獬

高枝重欲折霜老拆丹膚試剖紫金椀滿堆紅
玉珠根雖傳大厦種必近仙都題作江南信人
應賤橘奴

石榴

楊廷秀

深著紅藍染暑裳琢成紋玳敵秋霜半含笑裏
清冰齒忽綻吟邊古錦囊霧縠作房珠作骨水

精為醴玉為漿劉郎不為文園渴何苦星槎遠
取將

石榴

劉彥冲

庭榴結實墊芳叢一夜飛霜染茜容萬子同包
無異質金房玉隔謾重重

棗

羣書要語

棗酸棗孟子養其檟棘今江東棗大而銳上者呼為壺棗猶瓠也細

獼猴細腰之名廣雅八月剥棗

月饋食之邊

其實棗周禮婦人之贄棋榛脯脩棗栗禮記安

邑千樹棗其人與千戶侯等貨殖傳棗膏昏鈍

范蔚宗香譜凡棗味之美莫如安邑之御棗也

魏文帝詔信都之棗魏都賦棗下纂纂朱實離

離宛其死矣化為枯枝人生不能行樂何以虛

謚為潘岳笙賦

詩曰棗下何攢攢榮華各有時棗欲初赤時人

從四邊來棗適今朝賜誰能仰視之李善賦注

皮皺似龜手葉小如鼠耳樂天庭前八月梨棗

熟一日上樹能千迴杜

古今事實

棗大如瓜

李少君以却老方見上少君曰臣嘗游海上見安期生食臣棗大如瓜

漢郊祀志

棗實如瓶

尹喜共老子西遊省太真王母共食玉文之棗其實如瓶

尹喜內傳

海棗不實

也晏曰昔者秦穆公乘舟理天下黃布裹蒸棗至海而採其布破蒸棗故華而不實公曰吾佯問子對曰嬰聞佯問者佯對也

晏子春秋

嗜羊棗

曾皙嗜羊棗曾子不忍食羊棗

實小而圓紫黑色俗呼羊矢棗

色俗呼羊矢棗

棗栗濟飢

秦飢應侯謂王曰五苑之棗栗請發與之

覆射棗

武帝時上林獻棗上以枝擊未央前殿檻呼朔

曰叱來叱來先生知此篋中何物朔曰上林之
棗四十九枚上曰何以知之朔曰呼朔者上也
以枝擊檻兩木林也曰朔來朔來者棗也叱叱
者四十九也上大笑賜帛十疋

伐棗去婦見出妻門

以棗塞鼻見廁門

周文之棗

周文弱枝之棗潘閑居賦

棗投栗報

上中面中丞在席帝動色曰此中有人不得如
此豈有說也琛曰陛下投臣以赤心臣敢報之
以戰栗

古今文集

古詩

棗

後秦趙整

北園有一樹布葉垂重陰外雖多棘刺內實有
赤心

棗

梁簡文帝

浮華齊水麗垂彩鄭都奇白紛英靡靡紫字標

離離風搖羊角樹日映雞心枝穀城踰石蜜蓬
岳表仙儀已聞安邑美永茂玉門垂

賦棗

王介甫

種桃昔所傳種棗予所欲在實為美果論
材又良木餘甘入鄰家尚得饒婦逐况余
秋盤中快噉取饜足風包墮朱繒日顛皴
紅玉贄享古已然函詩自宜錄絜懷青齊
間萬樹蔭平陸誰云食之昏匿智乃成俗
廣庭觴聖壽以此參肴藪願比赤心投皇

瓜

木瓜附

羣書要語

飪餠其紹飪爾雅綿綿瓜飪注瓜
飪小瓜子其本子小綿七月食瓜

七月五月乃瓜者治瓜之辭也八月剝瓜者蓄
瓜之時也大戴禮為天子削瓜者副之中以締
副既削又四折之乃橫斷之而中覆焉為國君

者華之中以締華中斷不四折也為丈夫者累
之累保也謂不中覆士壹之不中裂橫斷去壹
而已庶人齧之不橫斷並禮記婦人之贄瓜桃

李梅同上委人掌蓄聚物瓜瓠芋地官吾豈瓠

瓜也哉焉能繫而不食語浮甘瓜於清泉魏文

帝與吳質書得冷而益甘兮怡神爽而解顏傅

元賦其類則有枯樓定挑黃瓠白縛金久蜜筍

小青大班玄胥素椀狸首虎踏陸機瓜賦承之

以雕盤幕之以織絺甘逾蜜房冷亞冰圭魏劉

植賦瓜疇芋區蜀都賦辰日宜種瓜山谷詩注

詩句破瓜霜落刃落刃嚼冰霜瓜嚼水晶

寒並杜秋瓜未落蒂瓜畦爛文具並韓霜蔓

木瓜投我以木瓜齊風

古今事實

芸瓜忤父

曾子芸瓜而誤斬其根曾皙怒大杖擊其背曾

子仆地有頃乃蘇孔子聞之告門弟子曰參來

勿納也曾子使人請孔子孔子曰舜之事瞽叟

得小捶則受大杖則走今參事父委身以待暴

怒身死陷父於不義不孝孰大焉家語

瓜時而代見交代門

視瓜坑儒

秦始皇密令人種瓜於驪山硎谷中温處瓜實成使人上書曰瓜冬實有詔下博士諸生說之人人各異則皆使往視之而為伏機諸儒生皆至方相難不決因發機從上填之以土皆壓死衛宏古文奇字序

東陵種瓜

邵平故秦東陵侯秦滅後為布衣種瓜長安城東種瓜有五色甚美故世謂之東陵瓜又云青門瓜青門即東陵也史

梁大夫宋就為邊縣令與楚鄰界梁楚邊亭皆種瓜梁亭斂力數灌其瓜美楚人窳而希灌其瓜惡楚令以梁瓜之美怒因往夜竊搔梁瓜梁覺之欲往報搔楚瓜宋就曰是構怨之道也乃令人夜往竊為楚灌瓜楚旦往則已灌瓜伺而察之則梁亭為也楚令大悅因具聞楚王楚王乃謝以重幣故梁楚之驩由宋就也賈誼新書

王母仙瓜

西王母謂上元夫人曰朱陵山食靈瓜其味甚好憶此味久已七千歲矣漢武內傳

設瓜得墓

孫鍾家貧種瓜瓜熟有三人來乞瓜鍾設瓜及飯謂鍾曰蒙君厚惠乃示子葬地鍾後生權權生亮亮生休幽真錄

種瓜自給

吳步騭避難江南單身窮困種瓜自給

盜瓜知愧

晉桑虞家園瓜熟有人踰園盜之虞見以園籬多棘刺使人為開道及盜負出見道通知虞使

三莖一實

晉武大康八年王濬園生瓜三莖一實異苑

削瓜侵肉

後周王褒嘗與客食瓜客削瓜皮侵肉頗厚褒意嫌之及瓜皮落引手就地取而食之客有愧色

寒瓜遺母

滕曇恭年五歲母患熱病思食寒瓜土俗不產曇恭歷訪而不得俄過一桑門曰我有雙瓜分一相遺舉家驚異南史

獻瓜授官

陸贄帝幸梁道有獻瓜果者帝嘉其意欲授以
試官贄曰爵位天下公器不可輕也今獻瓜一
器果一盛則受之彼忘軀命者何勸哉

逐兔踐瓜

唐酷吏王弘義賤時求傍舍不與及為御史騰
文園有白兔縣為集人捕逐哇無遺菰李昭德
曰昔聞蒼鷹獄吏今有白兔御史

蠅集瓜上見蠅門

馬湘有道術嘗於江南刺史馬植坐上以酒杯
盛土種瓜須臾引蔓花實食之甚美續仙傳

饅瓜念舊

吳文穆蒙正在龍門讀書一日行伊水上見賣
瓜者意欲得之無錢其人偶遺一枚公悵然取
食之後作相買園洛城東南下直伊水起亭以
饅瓜為名不忘貧賤也聞見錄

古今文集

古詩

甘瓜

范至能

夏膚麓已皴秋蒂熟將脫不辭抱蔓歸聊慰相
如渴

園人送瓜

杜甫

江間雖炎瘴瓜熟已不早傾筐蒲鴿青滿眼顏
色好沉浮亂冰玉愛惜如芝草

律詩

致中惠瓜成二絕 劉彥冲

故人夙有瓜畦約走送筠籃百里間翠甌瓊罌

纔一握極知風味勝黃斑

能破暑者一盤霜雪涸清襟

食瓜有感

黃魯直

暑軒無物洗煩蒸百果凡材得我憎鮮井筠籠
浸蒼玉金盤碧筋薦寒冰田中誰問不納履坐上
適來何處蠅此理一杯分付與我思明哲在東陵

古詩

木瓜

范至能

沉沉黛色濃糝糝金沙絢却笑宣州房競作紅
粧面

律詩

野店多賣木瓜
揚廷秀
天下宣城花木瓜日華霑液繡成花何須堆子
強呈界自有瓊瑤先報衙

柿

羣書要語

朱柿王逸賦鴻柿若瓜李尤七款

古今事實

烏裨八稜

古今文集

律詩

裨柿

劉彥冲

秋林黃葉晚霜嚴熟蒂甘香味獨兼火傘旗虬
浪袞拂風標却似色中黔

梨

查附

羣書要語

真定郡梨大如拳甘若蜜脆若菱
可以解煩結魏文詔淮北滎南河
濟之間千株梨其人與千戶侯等食貨志紫梨

津潤蜀都賦 梨曰快果本草

詩句 紫實已含津 梁宣帝 張梨不外求 山梨

結小紅 查梨且綴碧 紅梨迥得霜 並杜蒙

君知重惠瓊實薄起金刀釘玉深 辛賁遜 嚼處

春冰敲齒冷 嚙時雪液沃心寒 前人

古今事實

共食紫梨

老子西遊省太真王母共食紫梨 尹喜內傳

含消梨

布囊承之名曰含消梨 辛氏三秦記

食取小梨

孔融兄弟七人 第六年七歲與諸兄食梨 輒取

小者人問其故 答曰小兒往當取小者

張公梨

洛陽北郊張公夏梨海內惟一樹 潘岳賦云張

公大谷之梨

好梨不蒸

桓南郡每見人不快 輒嗔曰君得袁家梨當復

不蒸食不舊語 秣陵有袁仲家梨甚美大如升

入口即消釋言愚人不知味得好梨蒸食之也
世說

釘坐梨

崔遠人號為釘坐梨

梨號刀斧

李建勳罷相江南出鎮豫章一日遊西山田間
茅舍有老叟教授村童公觴于其廬連食數梨
賓僚有曰梨號五臟刀斧不宜多食叟笑曰鵝
冠子云五臟刀斧乃離別之離非梨也蓋離別
世相乃鵝冠子東軒

樹下楊妃

玄宗至馬嵬驛令高力士縊貴妃於佛堂前之

梨樹唐史

查難比梨係查

南史宋張敷小名檀父小名梨文帝戲曰檀何
如梨答曰梨是百果之宗檀何敢比

古今文集

律詩

讀鄴侯傳

陸務觀

莘渭當年已誤來
商山芝老更堪哀
今生若要常無事
兩顆梨須手自栽

梨

劉彥冲

尚想飛花映綺疏
離離秋實點塵蕪
丹腮曉露香猶薄
玉齒寒冰嚼欲無
舊有佳名傳大谷
誰分靈種下仙都
柘漿不用傳金椀
猶得相如病少甦

食梨

朱元晦

珍寶渾疑露結成
香葩况是雪諸精
乍驚磊落漿未許
析朝醒吹餘更極
桐君錄快果知非浪得名

梨

楊廷秀

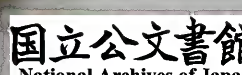
掛冠大谷肯干時
釘坐風流特地奇
骨裏馨香衣不隔
胷中冰雪齒先知
賣漿碎搗瓊為汁
解甲方怜玉作肌
老子醉來渾謝客
見渠倒屣只嫌遲

詩話

帝為燒梨

唐肅宗嘗夜坐召顏王等三弟同於地爐燭毼

上坐時李泌絕粒上每自燒梨以賜之顏王恃
恩固求上不與曰汝常飽肉食先生絕粒何乃
爭之顏王曰臣等試大家心何乃偏耶不然三
弟共乞一顆可乎上亦不許賜以它果顏王等
又曰臣等以大家自燒故乞他果何用因曰先
生恩渥如此臣等請聯句以爲他年故事顏王
曰先生年幾許顏色似童兒信王曰夜抱九仙
骨朝披一品衣一王曰不食千鍾粟唯食兩顆
梨既而三王請上成之上曰天生此間氣助我



建安祝 穆 和父編

菓實部

栗

羣書要語

隰有栗山樞樹之榛栗定之方中
饋食之邁其實栗周禮女贄不過

榛栗棗脩

左傳

燕秦千樹栗其人與千戶侯等

漢書中山好栗

何晏論

東夷韓國出大栗如梨

魏志

榛栗罽發蜀都賦

詩句 穰多粟過拳杜 山家蒸栗暖杜 羅生雜橡杜
栗杜 採栗玄猿窟韋應物 歲拾橡栗隨狙公杜
園收羊栗不全貧杜

古今事實

狙公賦芋栗也見狙門

報以戰栗見棗門

擲栗卜郡

宋劉秀之為丹陽尹先是秀之從叔穆之為丹陽與子弟廳事上宴廳事柱有一穿穆之謂曰

兒不爭栗

王恭之幼敏悟年數歲時祖母散栗於床群兒競之恭獨不取問其故對曰不取當自得賜由是中表異之世說

栗綴於鼻

道人殷七七名文祥能造逡巡酒開頃刻花嘗一官僚召飲取栗散於官妓皆聞異香唯笑七七者栗綴於鼻不可脫但聞臭須臾狂舞粉黛狼籍兵為陳過栗乃墜續仙傳

古今文集

律詩

栗

蘇子由

老去自添腰脚病山翁服栗舊傳方客來為說

晨興晚三咽徐收白玉漿本草云人有脚弱喫栗數升遂能起行

橘

金橘 柑 張並附

羣書要語

淮海惟揚州厥包橘柚錫貢孔安

國疏小曰橘大曰柚禹貢橘踰淮

其人與千戶侯等食貨志橘白華赤實皮馨香

有味異物志南方有橘酢正裂人牙時有甜耳

魏文詔夫樹粗梨橘食之則美嗅之則香淮南

子柚梨橘粗皆可於口也莊子斬伐橘柚列樹

苦桃離騷果之美者雲夢之柚呂氏春秋碧葉

獨潤金衣更鮮李德裕橘賦

詩句天寒橘柚垂杜么橘委金丸山谷莫遣兒

童酸打盡要看霜後十分黃山谷

金橘其實小如彈黃如金謂之金橘花果錄

詩句金衣非所恠沈休文珍重更過三十子不

堪分付野人邊陸龜蒙

柑真柑一名乳柑惟泥山為最地不彌一里所

產柑其大六七寸圍皮薄而味珍脉不粘辨食

不留滓一顆之核纔一二間有全無者韓彦直

摘錄生枝柑鄉人以其耐久留之枝間俟其味

變甘帶葉而折故名生枝同上甘踰萍實冷亞

冰壺梁劉孝儀謝柑啓

詩句白露溥柑子杜破柑霜落爪杜

根根子木有刺香氣馥馥可以熏袖可以茗鮮

詩句霜橙壓香橘杜

古今事實

橘中之樂

巴邛人家有橘園霜後橘盡收斂有大橘如三

斗盞巴人異之剖開每橘有二叟鬚眉皓然肌

體紅明皆相對象戲談笑自若一叟曰橘中之

樂不減商山但不得深根固蒂為愚人摘下耳

幽怪錄詳見神仙門

蒂十二實

平西將軍庾亮送橘十二實共一蒂為瑞異羣

臣畢賀 漢武故事

懷橘遺母

陸績年六歲於九江見袁術術出橘績懷三枚去拜辭墮地術謂曰陸郎作賓客而懷橘乎績跪答曰欲歸遺母術大奇之

橘葉治病

蘇耽種橘鑿井以救鄉里之有病者以井泉服一橘葉即已神仙傳

義之橘帖

賜羣臣橘

唐蓬萊殿九月九日賜羣臣橘

金橘後出

金橘產於江西以遠難致都人初不識明道景祐初始與竹子俱至京師竹子味酸人不甚喜後遂不至而金橘香清味美置之樽俎間光彩的皜如金彈丸誠珍果也都人初不甚貴後因温成皇后尤好食之由是價重京師余世家江西見吉州人甚惜此果其欲久留著於菜豆中藏之可經時不變云橘性熱而豆性涼故能久

也歸田錄

柑缺一瓣以下係柑

明皇食柑凡千餘枚皆缺一瓣問進柑使者云中塗嘗有道士嗅之蓋羅公遠也開元遺事

廉不受柑

丹陽張磐為廬江太守尋陽令嘗餉一奩甘其小男七歲就取一枚磐奪取付外卒以兩枚與之磐奪兒甘鞭卒謝丞後漢書

羲之柑帖

布裹柑子

益州歲進柑子皆以紙裹之他時長吏嫌紙不敬代之細布既而恐柑子為布所損每懷憂懼俄有御史柑子布至長吏以為推布裹柑子事懼曰果為所推及子布到驛長吏叙以布裹柑子為敬子布初不之知久而方悟聞者莫不大笑

唐新語

千頭木奴

李衡字叔平為丹陽太守每欲治家妻輒不聽後密遣十人於武陵龍陽洲上作宅種柑千樹

臨死勅兒曰汝母惡吾治家故窮如是吾州里有千頭木奴不責汝衣食歲止一疋亦足用矣及衡柑成歲得輸絹數千疋

襄陽記

柑果懷爛

王丞相儉帳下柑果盈溢涉春壞爛

郭子

上元傳柑見上元門

古今文集

雜著

黃甘陸吉傳

蘇子瞻

於蕭山楚王聞甘名遣使召之陸吉先至賜爵左庶長封洞庭君尊寵在群臣右久之黃甘始來一見拜溫尹平陽侯班賜令尹吉起隱士與甘齊名入朝久尊貴用事一旦吉位居上甘心銜之群臣皆疑之會秦遣蘇軫鍾離意使楚楚召燕章臺群臣皆與甘坐上坐吉拂然謂之曰請與子論事甘曰唯唯吉曰齊楚約西擊秦吾引兵踰關身犯霜露與枳棘最下者同甘苦率家奴千人戰甘洲之上拓地至漢南而歸子功孰與甘曰不如也曰神農氏之有天下也吾剝

膚刻肝怡顏下氣以固蒂之術獻上上喜之命
記注官陶洪景狀其方畧以付國史出爲九江
守宣上德澤使童兒亦懷之子才孰與甘曰不
如也吉曰是二者皆出吾下而位吾上何也甘
徐應之曰君何見之晚也每歲太守勸駕乘傳
入金門上玉堂與虞荔申張梅福棗嵩之徒列
侍上前使數子者口吐舌縮不復上齒牙間當
此之時屬之於子乎屬之於我乎吉默然良久
曰屬之於子矣甘曰此吾所以居子之上也於
吉之子爲下邳侯穰侯遂廢不顯下邳以美湯

藥官至陳謝治中

太史公曰田文論相吳起說相如回車廉頗屈
姪何弊衣尹姬悔甘吉亦然傳曰女無好惡入
宮見妬士無賢不肖入朝見嫉此之謂也雖美
惡之相遼嗜好之不齊亦焉可勝道哉

橘頌

屈原

后皇嘉樹橘徠服兮受命不遷生南國兮深固
難徙更壹志兮綠葉素榮紛其可喜兮曾枝剡
棘圓果搏兮青黃雜揉文章爛兮精色內白類

可任芳紛緼宜脩姱而不醜兮
古詩

病橘

杜甫

伊橘少生意雖多亦奚爲惜哉結實小酸澁如
棠梨剖之盡蠹蝕採掇爽所宜紛然不適口豈
止存其皮蕭蕭半死葉忽忽別故枝玄冬霜雪
積况乃回風吹嘗聞蓬萊殿羅列瀟湘姿此物
歲不稔玉食失光輝寇盜尚憑陵當君減膳時
汝病是天意吾意罪有司憶昔南海使奔騰獻

律詩

故人重九日求橘戲贈

韋應物

憐君病後思新橘始摘猶酸亦未黃書後欲題
三百顆洞庭猶待滿林霜

田園雜興

范至能

新霜徹曉報秋深染盡青林作纈林惟有橘園
風景異碧叢叢裏萬黃金

和賜後苑金橘

李邦直

苑臣初摘置瑯盤口勅宣恩賜近官氣味豈同

淮枳變皮膚不作楚梅酸參差翠葉藏珠琲錯
落黃金鑄彈丸安得一株擎雨露畫圖傳與世
入看

歐陽從道許寄金橘以詩督之

黃魯直

從道參禪有言向來頗聞數從歌
舞飲故及之

禪客入秋無氣息想依紅袖醉毯毳霜枝搖落
黃金彈許送筠籠殊味來

謝湘東王齊柑啓

梁庾肩吾

名傳地理遠自武陵之淵族茂神經遙聞建春
之嶺王逸爲賦取對荔枝張衡製辭用連石蜜
足使萍實非甜蒲菊猶餽王羲之與諸子遊觀
有一味甘割而分之以娛目前云云

律詩

甘雨

杜甫

春日清江岸千甘二頃田青雲著葉密白雪避
花繁結子隨邊使開筒近至尊後於桃李熟終
得獻金門

柳州城北種柑

柳宗元

手種黃柑三百株春來新葉徧城隅方同楚客
憐皇樹不學荊州利木奴幾歲開花聞噴雪何
人摘實見垂珠若教坐待成林後滋味還堪養
老夫

食柑

蘇子瞻

一雙羅帕未分珍

故事賜近臣黃柑以黃羅帕包之

林下先嘗

愧逐臣露葉霜枝翦寒碧金盤玉指破芳辛清
泉蔌蔌先流齒香霧霏霏欲鬩人主人客慙慙為

張子

歐陽永叔

嘉樹團團俯可攀壓枝秋實漸爛斑朱欄碧瓦
清霜曉粲粲繁星綠葉間

贈景文

蘇子瞻

荷盡已無擎雨蓋菊殘猶有傲霜枝一年好景
君須記正是張黃橘綠時

張

劉彥冲

張橘甘酸各効能南苞錫貢不同升果中亦抱
遺才嘆有客攀條氣拂膺

食橙寄謝舍人

梅聖俞

洞庭朱橘未弄色
襄水錦張多已黃
玉曰擣齏
憐鱠美金盤
按酒助杯香
雖生南土名
猶重未
信中州客
厭嘗欲寄
百苞憑驛去
只應佳味怯
風霜

枇杷

羣書要語

枇杷冬華實黃大如雞子
小者如杏味甜酢廣志
盧橘夏熟或云即

枇杷上林賦

古今事實

周祇植庭

周祇云枇杷寒暑無變
負雪揚華余植之庭園
枇杷賦序

古今文集

律詩

枇杷

揚廷秀

大葉聳長耳一梢堪滿盤
荔枝分與核金橘却無酸
雨壓低枝重漿流水齒寒去
長卿今在否莫遣作園官

枇杷

劉夢冲

萬斛金丸綴樹稠遺根漢宛識風流也知不作
清明瑞朽腐聊關聖主憂

楊梅

羣書要語

楊梅其子大如彈丸正赤五月中
熟熟時似梅其味甜酸臨海異物志

古今事實

此楊家果

指示兒此實君家果兒應聲答曰未聞孔雀是
孔子家禽郭子

古今文集

律詩

楊梅

可正平

五月楊梅已滿林初疑一二價千金味方河朔蒲
桃重色比瀘南荔子深飛艇似聞新入貢登盤不
見舊供吟詩成一寄山中友恐解樓頭愛渴心

謝紹興帥丘宗卿惠楊梅

楊廷秀

梅出稽山世少雙情知風味勝他揚玉肌半醉
生紅粟墨暈微深染紫囊火齊堆盤珠徑寸醴
泉繞齒拓為漿故人解寄吾家果未變蓬萊閣
下香
越絕諸揚盛一時與儂瓜葛不曾知一夫自笑
吾衰矣此客何從夢見之也解過江尋德祖政
緣作尹是丘遲渠伊不是南村派未免先驅事
荔枝

蔗糖霜附

羣書要語

蔗諸蔗也說文甘蔗交趾所生者圍數寸長丈餘異物志甘蔗其錫為

石蜜

廣志

挫斯蔗而療渴若漱醴而含蜜

張協

蔗賦

都蔗雖甘杖之必折巧言雖美用之必滅

曹植論

孺鱉炮羔有拓漿

楚詞

詩句

百味甘酒布蘭生泰尊拓漿拚朝醴

漢郊祀歌

古今事實

漸入佳境

顧凱之為虎頭將軍每翕蔗自尾至本人或問
之曰漸入佳境

鼠矢汗飴

見讒謗門

始創糖霜

係糖霜

唐大曆間有僧號鄒和尚不知所從來跨白驢登繖山結茅以居須鹽米薪菜之屬即書寸紙繫錢緡遣驢負至市區人知為鄒也取平直掛物于鞍縱驢歸一日驢犯山下黃氏者蔗苗黃請償於鄒鄒曰汝未知甘蔗糖為霜利當十倍吾語汝塞責可乎試之果信自是流傳其法鄒末年北走通泉縣靈鷲山龕中其徒追及之但

古今文集

雜著

蔗產南方

甘蔗只生於南方北人嗜之而不可得魏太武至彭城遣人於武陵王處求酒及甘蔗郭汾陽在汾上代宗賜甘蔗二十條子虛賦所云諸柘也且諸柘者甘蔗也蓋相如指言楚雲夢之物漢郊祀歌恭尊柘漿亦謂取甘蔗汁以為飲容齋隨筆

古詩

賦得甘蔗以上字為韻

舒信道 重

瑤池宴罷王母還九芝飛入三仙山空餘絳節
留人間雲封露洗無時閑節旄落盡何爛斑野
翁提携出茅管吳刀戛戛鳴雙環截斷寒水何
潺潺相如賦就空上林倦遊渴病長相侵劉伶
愛酒真荒淫狂來欲倒滄溟深此時一嚼輕千
金壚邊何用文君琴五斗一石安足斟坐想毛
冷氣相射盃盤上顧郎不見休惆悵佳境到頭
還不妄詩成雖愧陽春唱全勝乞與將軍杖

雜著 以下係糖霜

糖霜譜

糖霜之名唐以前無所見自古食蔗者始為蔗
漿宋玉招魂所謂胹鱉包羔有柘漿是也其後
為蔗飴孫亮使黃門就中藏吏取交州所獻甘
蔗飴是也後又為石蜜南中八郡志云窄甘蔗
汁曝成飴謂之石蜜本草亦云煉糖和乳為石
蜜是也後又為蔗酒唐赤土國用甘蔗作酒雜

以紫瓜根是也唐太宗遣使至摩竭陀國取熬
糖法即詔揚州上諸蔗榨滓如其劑色味愈於
西域遠甚然只是今之砂糖蔗之技盡於此不
言作霜然則糖霜非古也歷世詩人模奇寫異
亦無一章一句言之惟東坡公過金山寺作詩
送遂寧僧圓寶云涪江與中冷共此一味水冰
盤薦琥珀何似糖霜美黃魯直在戎州作頌答
梓州雍熙長老寄糖霜云遠寄蔗霜知有味勝
於崔子水晶鹽正宗掃地從誰說我舌猶能及
所在皆植獨福唐四明番禺廣漢遂寧有糖水
而遂寧爲冠四郡所產甚微而顆碎色淺味薄
纔比遂之最下者亦皆起於近世唐大曆中有
鄒和尚者始來小溪之織山教民黃氏以造霜
之法織山在縣北二十里山前後爲蔗田者十
之四糖霜戶十之三蔗有四色曰杜蔗曰西蔗
曰芳蔗本草所謂荻蔗也曰紅蔗本草所謂崑
崙蔗也紅蔗止堪生散芳蔗可作砂糖西蔗可
作霜色淺土不甚貴杜蔗綠嫩味極厚專用作
霜凡蔗最困地力今年爲蔗田者明年改種五

穀以息之霜戶器用曰蔗削曰蔗鎌曰蔗斃曰蔗碾曰榨斗曰漆甕各有制度凡霜一甕中品色亦自不同堆疊如假山者爲上團枝次之甕鑑次之小顆塊次之沙脚爲下紫爲上深琥珀次之淺黃又次之淺白爲下宣和初王黼創應奉司遂寧常貢外歲別進數千斤是時所產益奇墻壁或方寸應奉司罷乃不再見當時因之大擾敗本業者居半久而未復遂寧王灼作糖霜譜七篇具載其說予采取之以廣聞見

容齋

律詩

糖霜

楊廷秀

亦非崖蜜亦非錫青女吹霜凍作冰透骨清寒輕著齒嚼成人跡版橋聲

橄欖 餘甘附

羣書要語

橄欖子大如棗二月華八九月熟生食味酢蜜藏乃甜美

南州草木

狀橄欖樹身聳枝皆高數尺其子深秋方熟聞中尤重其味云咀之香口勝含雞舌香生啖及

煮食悉解酒毒有野生者子繁樹峻不可梯緣
但刻其根下方寸許內鹽於其中一夕子皆自
落嶺表錄異

餘甘子 梭形初入口舌澁酸飲水乃甘又如梅
實兩頭銳 異物志

古今事實 闕

古今文集

古詩

橄欖

歐陽永叔

之多酸苦不相入初爭久方和霜苞入中州萬
里來江波幸登君子席得與衆果羅中州衆果
佳珠圓玉光瑳媿茲微陋質以遠不見訶錫飴
兒女甜遺味久則那良藥不甘口厥功見沉疴
忠言初厭之事至悔若何世已無採詩詩成爲
君哦

橄欖

劉貢父

南珍富奇異疇昔頗窮擘夷荒不書傳從古陋
鉉槩苞封走中土天序異離坎有香已變衰有
色多黯黯今君此堂上真物惟橄欖青膚鏤瓊

瑩翠顆森菡萏苦爲幽人正久見君子淡甘壞
彼包羞日新此剛敢清泉薦芳茗臭味獨潛感
凜雪漬煩醒滌除瑩玄覽靈均採時菊西伯嗜
昌歎廟鼎實調梅壯士仍嘗膽由来超俗好諸
絕不言慘殷勤謝凡口薤白空三檄

檄攬

王元之

江東多果實檄攬稱珍奇北人將就酒食之先
顰眉皮核苦且澁歷口復棄遺良久有迴味始
覺甘如飴我今何所喻喻彼忠臣辭直道逆君
採詩者無輕檄攬詞

律詩

檄攬

蘇子瞻

紛紛青子落紅鹽正味森森苦且嚴待得微甘
回齒頰已輸崖蜜十分甜

古詩

係餘柑

餘柑

劉彥冲

炎方檄攬佳餘柑豈苗裔風姿雖小殊氣韻乃
酷似駢顏澁吻餘髣髴清甘至侯門收寸長粉
骨成珍劑猶聞雜蜜草少轉森嚴味奇才用不

專雖用何殊棄端如效苦言逆耳多嫌忌棄果
事何傷違言德之累悅口易逢知感茲發長喟

衆菓

羣書要語

闕

古今事實

闕

古今文集

古詩

海聖俞寄銀杏

歐陽永叔

鵝毛贈千里所重以其人鴨脚雖百箇得之誠
可珍予問得之誰詩老遠且貧霜野橘林實京
師寄時新封包雖甚微採掇皆躬親物貴以人
貴人賢棄而淪開緘重嗟惜詩以報慙懃

和聖俞鴨脚子

歐陽永叔

鴨脚生江南名實木相浮絳囊因入貢銀杏貴
中州致遠有餘力好奇自賢侯因令江上根結
實煮門秋始摘纔三四金奩獻凝旒公卿不及
識天子百金訓歲久子漸多纍纍枝上稠主人
名好客贈我比珠投博望昔所徙蒲萄安石榴

想其初來時厥價與此侔今已徧中國籬根及
墻頭物性久雖在人情逐時流惟當記其始後
世知來由是亦史官法豈徒續君謳

永叔內翰遺李太博家新生鴨脚

梅聖俞

北人見鴨脚南人見胡桃識內不識外疑若橡
栗韜鴨脚類綠李其名因葉高吾鄉宣城郡多
以此爲勞種樹三十年結子防山獠剥核手無
膚持置宮省曹今喜生都下薦酒壓葡萄初聞
金鰲文章宗分贈我已叨豈無異鄉感感此微
物遭一世走塵土鬢顛得霜毛

古詩

係樵子

送鄭戶曹賦席上果得樵子

蘇子瞻

彼美玉山菓粲爲金盤實瘴霧脫蠻溪清尊奉
佳客客行何以贈一語當加璧祝君如此果德
膏以自澤驅穰三彭仇已我心腹疾願君如此
木凜凜傲霜雪斲爲君倚几淨滑不容削物微
興不淺此贈毋輕擲

新編古今事文類聚卷之二十八

後集

花卉部

建安祝穆和父編

梅花

羣書要語

大庾嶺上梅花南枝已落北枝方開
寒暖之候異也 坡詩注 上林苑

有紫蒂梅胭脂梅 西京雜記

詩句 巡簷索共梅花笑 冷蘂踈枝半不禁 杜喜

舍弟赴監田 江頭千樹春欲暗 竹外一枝斜更

好坡藥訝粉綃裁太碎蒂疑紅蠟綴初乾林和

古今事實

飲梅花下

隋開皇中趙師雄遷羅浮一日天寒日暮於松
林間酒肆旁舍見美人淡粧素服出迎時已昏
黑殘雪未消月色微明師雄與語言極清麗芳
香襲人因與之扣酒家門共飲少頃一綠衣童
子笑歌戲舞師雄醉寢但覺風寒相襲久之東
方已白起視大梅花樹上有翠羽刺嚙相顧月

作梅花賦

宋廣平為相貞姿勁質剛態毅狀疑其鐵腸與
石心不解吐婉媚辭然觀其文而有梅花賦清
便富艷得南朝徐庾體殊不類其為人皮日休
桃花賦序

古今文集

雜著

梅譜并序

范至能

梅天下尤物無間智愚賢不肖莫敢有異議學
圃之士必先種梅且不厭多他花有無多少皆

不繫重輕余於石湖至雪坡既有梅數百本比
年又於舍南買王氏儼舍七十楹盡拆除之治
爲范村以其地三分之一與梅吳下栽梅特盛
其品不一今始盡得之隨所得爲之譜以遺好
事者

江梅遺核野生不經栽接者又名直脚梅凡山
間水濱荒寒迥絕之處皆此本也花梢小而
疎瘦有韻香最清實小而硬

早梅冬至前已開故得早名要非風土之正杜
交正是花時耳

消梅其實圓小鬆脆多液無滓多液則不耐日
乾故不入煎造亦不宜熟惟堪青歌

古梅其枝樛曲萬狀蒼蘚鱗皴封滿花身又有
苔鬚垂於枝間或長數寸風颺綠絲飄飄可
玩去成都二十里有卧梅偃蹇十餘丈相傳
唐物也清江酒家有六梅如數間屋可羅坐
數十人余平生見梅奇古惟此兩處

重葉梅花頭甚豐葉重數層盛開如小白蓮梅
中之奇品花房獨出而結實多雙尤爲瑰異

綠萼梅凡梅花附蒂皆絳紫色惟此純綠枝梗亦青好事者比之仙人萼綠華京師艮嶽有萼綠華堂其下專植此本

百葉緗梅一名千葉香梅花小而密

紅梅粉紅色標格猶是梅而繁密則如杏香亦類杏詩人有北人全不識渾作杏花看之句與江梅同開紅白相映園林初春絕景也梅聖俞詩云認桃無綠葉辨杏有青枝當時以爲著題東坡詩云詩老不知梅格在更看綠

葉與青枝蓋謂其不類爲紅梅解朝云承

圃中一日貴游賂園吏得一枝分接由是都下有二本嘗與客飲花下賦詩云若更開遲三二月北人應作杏花看客曰公詩固佳待北俗何淺耶晏笑曰傖父安得不然王琪君玉時守吳郡聞盜花種事以詩遺公曰館娃宮北發精神粉瘦瓊寒露葉新園吏無端偷拆去鳳城從此有雙身當時罕得如此比年不可勝數矣世傳吳下紅梅詩甚多惟方子適一篇絕唱有紫府與丹來換骨春風吹酒

上凝枝之句

鴛鴦梅多葉紅梅也凡雙果必並蒂惟此一蒂而結雙梅

杏梅花比紅梅色微淡結實甚匾有爛斑色全似杏味不及紅梅

蠟梅本非梅類以其與梅同時香又相近色酷似蜜脾故名蠟梅凡三種以子種出不經接

花小香淡其品最下俗謂之狗蠅梅經接花疎雖盛開花常半含名磬口梅言似僧磬之

口也最先開色深黃如紫檀花亦香穠名檀香梅此品最佳蠟梅香極清芳殆過梅香初

不以形狀貴也故難題詠山谷簡齋但作五言小詩而已此花多宿葉結實如垂鈴尖長寸餘又如大桃奴子在其中

後序

范至能

梅以韻勝以格高故以橫斜疎瘦與老枝奇怪者為貴其新接穉木一歲抽嫩枝直上或三四尺如酴醾薔薇輩者吳下謂之氣條此直宜取實規利無所謂韻與格矣又有一種糞壤力勝者於條上茁短橫枝狀如棘針花密綴之亦非

高品近世始畫墨梅江西有揚補之者尤有名其徒倣之者實繁觀揚氏畫大略皆氣條耳雖筆法奇峭去梅實遠惟廉宣仲所作差有風致世鮮有評之者余故附之譜後

洮湖和梅詩序

楊廷秀

梅之肇於炎帝之經著於說命之書召南之詩然以滋不以象以實不以華也豈古之人皆質而不尚其華歟然花如桃李顏如舜華不尚華哉而獨遺梅之華何也至楚之騷人飲芳而食苾芬其四體而金玉其言語文章蓋遠取於江離杜若而近捨梅豈偶遺之歟抑亦梅之未遭歟南北諸子如陰鏗何遜蘇子卿詩人之風流至此極矣梅於是時始一日以花聞天下及唐之李杜本朝之蘇黃崛起千載之下而蘭藉千載之上遂主風日花草之夏盟而於其間首出桃李蘭蕙而居客之左蓋梅之有遭未有盛於此時者也然色彌章用彌晦花彌利實彌鈍也梅之初服豈端使之然哉前之遺今之遭其信然歟吾友洮湖陳晞顏蓋造次必於梅顛沛必

於梅者也嘉愛之不足而吟詠之吟詠之不足則盡取古人賦梅之作而賡和之寄一編以遺予曰從古此詩已八百篇矣不盈千篇吾未止也予讀之而驚曰一何豐耶豐而不奇則亦長耳一何奇耶予嘗愛陰鏗詩云花舒雪尚飄照日不俱銷蘇子卿云祇言花是雪不悟有香來唐人崔道融云香中別有韻清極不知寒是三家者豈畏踈影橫斜之句哉今晞顏之詩同梅而清清在梅前同梅而馨馨在梅外其於三家所謂未聞以千里畏人言也或謂物羞則妖興梅亦有妖晞顏此詩非晞顏語也梅之妖憑晞顏而語也或曰非彼憑此乎爾緊此即彼乎爾夫語怪聖門所諱予又烏知二說之然不然哉因併書之楊公序

老梅屏贊

洪景盧

崢嶸突兀茹鐵為骨凜然冰姿氣壓群木近似則然孰知其真儲萬斛香先天下春

古詩

早梅

梁何遜

兔園標物序驚時最是梅銜霜當路發映雪擬

寒開枝橫却月觀花繞凌風臺朝灑長門泣夕
驅臨邛孟應知早飄落故逐上春來

二月見梅

唐子西

桃花能紅李能白春深何處無春色不應尚有
一枝梅可是東君苦留客向來開處當嚴冬白
者未白紅未紅祇今已是丈人行勿與年少爭
春風

十一月二十六日松風亭下梅花盛

開

蘇子瞻

春風嶺上淮南村昔年梅花曾斷魂豈知流落
復相見蠻風蜃雨愁黃昏長條半落荔枝浦
樹獨秀枕榔園豈惟幽光留夜色直恐冷艷排
冬溫松風亭下荆棘裏兩株玉蕊明朝敷海南
仙雲嬌墮砌月下縞衣來叩門酒醒夢覺起繞
樹妙意有在終無言先生獨飲勿歎息幸有落
月窺清樽

再用前韻

蘇子瞻

羅浮山下梅花村玉雪爲骨冰爲魂紛紛初凝
月掛樹耿耿獨與參橫昏先生索居江海上情
如病鶴栖荒園天香國艷肯相顧知我酒熟詩

清温蓬萊宮中花鳥使綠衣倒挂扶桑暎抱叢
窺我方醉卧故遣啄木先敲門麻姑過君急洒
埽鳥能歌舞花能言酒醒人散山寂寂唯有落
藥粘空樽

花落復次韻

蘇子瞻

玉妃滴墮煙雨村先生作詩與招魂人間草木
非我對奔月偶桂成幽昏暗香入戶尋短夢青
子綴枝留小園披衣連夜喚客飲雪膚滿地聊
相温松明照坐愁不睡井花入腹清而嗽先生
年來六十化道眼已入不二門多清好事餘習
氣惜花未忍都無言留連一物吾過矣笑領百
罰空罍樽

和李伯玉用東坡韻賦梅花

朱元晦

北風日日霾江村歸夢正爾勞營鬼忽聞梅藥
臘前破楚客不愛蘭佩昏尋幽舊識此堂古曳
杖偶集僧家園嵐陰春物未全到遊迨只有南
枝温冷光自照眼色界雪艷未怯扶桑暎遙知
雲臺溪上路玉樹十里藏山門自憐塵羈不得
去坐想佳處知難言但哦君詩慰岑寂已似共

倒花前樽

與諸人用東坡韻共賦梅適得元履
書有懷其人因復賦此以寄意焉

朱元晦

羅浮山下黃茅村蘇仙去餘詩魂梅花自入
三疊曲至今不受蠻煙昏佳名一旦異凡木絕
艷千古高名園却憐冰質不自暖雖有步障難
為溫羞同桃李媚春色敢與葵藿爭朝暎歸來
只有脩竹伴寂歷自掩疎籬門方知真意還有
保山林樽

再和東坡惠州梅花韻

朱元晦

江梅欲破江南村無人解與招芳魂朔雲為斷
蜂蝶信凍雨一洗煙塵昏天憐絕艷世無匹故
遣寂寞依山園自欣羗笛娛夜永未要鄒律回
春溫連娟窺水墜殘月的皪泣露晞晨暎海山
清游記玉面衰病此日空柴門相逢不敢話疇
昔能賦豈必皆成言雕鑿肝腎竟何益况復制
酒噉空樽

古梅

蕭東之

湘妃危立凍蛟背海月冷掛珊瑚枝醜怪驚人
能嫵媚斷魂只有曉寒知百千年辭著枯樹一
雨點春供老枝絕壁笛聲那得到直愁斜日凍
蜂知

律詩

陸凱與范曄相善自江南寄梅花一
枝詣長安與曄贈詩曰

折梅逢驛使寄與嶺頭人江南無所有聊贈一

絕句

王介甫

墻角數枝梅凌寒特地開遙知不是雪為有暗
香來

江梅

鄭谷

江梅且緩飛前輩有歌詞莫惜黃金纈難忘白
雪枝吟看歸不得醉輿立如癡和雨和煙折舍
情寄所思

早梅

齊己

萬木凍欲折孤根暖獨回前村深雪裏昨夜一
枝開風迎幽香去禽窺素艷來明年還應律先

發映春臺

江梅

杜甫

梅蕊臘前破梅花春後多絕知春意早最奈客
愁何雪樹元同色江風亦自波故園不可見巫
岫鬱差栽

春女怨

薛維翰

白玉堂前一樹梅今朝忽見數枝開兒家門戶
重重閉春色因何得入來

梅

戎昱

花先發疑是經春雪未消

竹裏梅

劉言史

竹與梅花相並枝梅花正發竹枝垂風吹摠向
竹枝上直似王家雪下時

次韻王公濟梅花

蘇子瞻

梅梢春色弄微和作意南枝剪刻多月黑林間
逢編袂霸陵醉尉誤誰何

月地雲堦設一尊玉奴終不負東昏臨春結綺
荒荆棘誰信幽香是返魂

冰盤未薦含酸子雪嶺先看耐凍枝應笑春風

木芍藥牡丹豐肌均骨要人鑒

蛟綃剪碎玉簪輕檀暈粧成雪月明肯伴老人
春一醉懸知欲落更多情

縞裙練悅玉川家肝膽清新冷不邪穠李爭春
猶辨此更教踏雪看梅花

天教桃李作輿臺故遣寒梅第一開憑仗幽人
收艾納門見香國香和雨入蒼苔

春入西湖到處花裙腰芳草傍山斜盈盈解珮
臨湘浦脉脉當壚傍酒家

莫向霜晨怨未開白頭朝夕自相催新新一系
含風露恰似西廂待月來

洗盡鉛華見雪肌要將真色闢生枝檀心已作
龍涎吐玉頰何勞獺髓鑿

和張規臣水墨梅五絕見畫門

和裴迪登蜀州東亭送客逢早梅相

憶見寄杜甫

東閣官梅動詩興還如何遜在揚州此時對雪
遙相憶送客逢春可自由幸不折來傷歲暮若
為看去亂鄉愁江邊一樹垂垂發朝夕催人自
白頭

岸梅

崔魯

含情含態一枝枝斜壓漁家短短籬
惹袖尚憐香半日向人如訴雨多時
初開偏稱雕梁畫未落先愁玉笛吹
行客見來無去意解帆煙浦為題詩

梅花

韓偓

梅花不肯傍春光自向深冬看艷陽
龍笛遠吹胡地月燕釵初試漢宮粧
風雖強暴翻添思雪欲侵凌更助香
應笑暫時桃李樹盜天和氣作

山園小梅

林君復

眾芳搖落獨暄妍占盡風情向小園
踈影橫斜水清淺暗香浮動月黃昏
霜禽欲下先偷眼粉蝶如知合斷魂
幸有微吟可相狎不須檀板共金樽

王君晉卿嘗云和靜踈影暗香之句
杏與桃李皆可用也蘇子瞻云可則
可但恐杏花桃李不敢承當耳

梅花

林君復

吟懷長恨負芳時為見梅花輒入詩
雪後園林

唯半樹水邊籬落忽橫枝人憐紅艷多應俗天
與清香似有私堪笑胡雛亦風味醉將聲調角
中吹

與微之同賦梅花得香字

王介甫

漢宮嬌額半塗黃粉色凌寒透薄裝好借月
來映燭恐隨春夢去飛揚風亭把盞訓狐艷雪
徑回輿認暗香不爲調羹應結子直須留此占
年芳

結子非貪鼎鼎當偶先紅杏占年芳從教臘雪

埋藏得却忍春風漏泄香不御鉛華知國色
裁雲縷想仙裝少陵爲爾牽詩興可是無心賦
海棠

淺淺池塘短短墻年年爲爾惜流芳向人自有
無言意傾國天教抵死香鬚裏黃金危欲墮蒂
團紅蠟巧能裝嬋娟一種如冰雪依倚春風笑
野棠

次韻徐中元詠梅 王介甫

溪杏山桃欲占新亭梅放蕊尚嬌春額黃映日
明飛燕肌粉含風冷太真玉笛悲涼吹易散冰

紉生澁盡難親爭妍喜有君詩在老我儵然敢效顰

詩話

評月落參橫

今人梅花詩詞多用參橫字蓋出柳子厚龍城錄所載趙師雄事然此實妄書或以爲劉無言所作其語云東方已白月落參橫且以冬半視之黃昏時參已見至于夜則西沒矣安得將旦而橫乎秦少游詩月落參橫畫角哀暗香浮盡耿耿獨與參橫昏乃爲精當老杜有城擁朝來客天橫醉後參之句以全篇攷之蓋初秋作也

容齋隨筆

評和靜梅詩

歐陽文忠公極賞林和靜梅詩云踈影橫斜水清淺暗香浮動月黃昏之句而不知和靜別有詠梅一聯云雪後園林纔半樹水邊籬落忽橫枝似勝前句不知文忠何緣棄此而賞彼山谷詩話王直方又愛和靜云池水倒窺踈影動屋簷斜入一枝低以謂此句與前所稱真可處伯

仲之間余觀此句畧無佳處直方何為喜之真所謂一解不如一解茗溪漁隱

評荆公東坡詩

凡詠梅多詠白而荆公詩獨云鬚撚黃金危欲墮蒂團紅蠟巧能粧不惟造語巧麗可謂能道人不到處矣又東坡詠梅一句云竹外一枝斜更好語雖平易然頗得梅之幽獨閑靜之趣邀齊閑覽

梅詩見志

且向百花頭上開大魁相業已卜於此詩言志豈不信然

梨花雲

東坡詞云高情已逐曉雲空不與梨花同夢後見王昌齡梅詩云落落實實路不分夢中喚作梅花雲方知坡引用此詩也

律詩以下係紅梅

紅梅

蘇子瞻

怕愁貪睡獨開遲自恐冰容不入時故作小紅桃杏色尚徐孤瘦雪霜姿寒心未肯隨春態酒

暈無端上玉肌詩老不知梅格在更看綠葉與青枝

東坡云石曼卿紅梅詩云認桃無綠葉辨杏有青枝此至陋淺村學堂中語也

詩話

紅梅下婦人

蜀州有紅梅數本郡侯建閣扁鑰游人莫得見一日有兩婦人高髻大袖凭欄語笑郡侯啓鑰閱不見人唯東壁有詩曰南枝向暖北枝寒一

欄干

古詩以下係蠟梅

戲詠蠟梅

黃魯直

金蓓領春寒惱人香人展雖無桃李顏風味極不淺

體薰山麝射齊色染薔薇露披拂不滿襟時有暗香度

蠟梅四絕

陳去非

花房小如許銅切黃金塗中有萬斛香與君細細輸

來從底處所黃露滿衣濕緣慙翻得憐亭亭倚
風立

隋煬帝御女袁寶兒驤始多慙態帝謂虞
世基試嘲之世基詩曰緣慙却得君王意
常把花枝傍輦行
南部烟花記

奕奕金仙面排行立曉晴慙慙夜來雪少佳作
珠瓔

亭亭金步搖朝日明漢宮當時好光景一似此

園中

知微章公黃梅

陳無已

寒裏一枝春白間千點黃道人不好色行處若

爲香

色輕花更艷體弱香自永玉質金作裳山明風
弄影

蠟梅一首贈趙景貺 蘇子瞻

天公點酥作梅花此有蠟梅禪老家蜜蜂採花
作黃蠟取蠟爲花亦此物天公變化誰得知我
亦兒嬉作小詩君不見萬松嶺上黃千葉玉藥
檀心兩竒絕醉中不覺渡千山夜聞梅香失醉
眠歸來却夢尋花去夢裏花仙覓竒句此間風

物屬詩人我老不飲當付君君行適吳我適越
笑指西湖作衣鉢

次韻蘇公蠟梅

陳無已

化人巧作緗樣花何年落子空王家羽衣霓袖
凝香蠟從此人間識尤物青瑣朱郎却未知天
公下取仙翁詩烏丸雞趾寫玉葉却怪寒花未
清絕北風驅雪度關山把燭看花夜不眠明朝
詩成公亦去長使詩仙誦佳句湖山信美更須
人已覺西湖屬此君坐想明年吳與越行酒賦

蠟梅

陳去非

智瓊額黃且勿誇回眼視此風前葩家家融蠟
作杏蒂歲歲逢梅是蠟花世間真偽非兩法映
日細看真是蠟我今嚼蠟已甘腹况此有韻蠟
不如只愁繁香欺定力薰我欲醉須人扶不辭
花前醉經月是酒是香君試別

律詩

蠟梅

楊廷秀

栗玉圓雕蓄金鍾細著行來從真蠟國自號小
黃香夕吹撩寒馥晨曦透暖光南枝本同姓喚

我作它揚

從張仲謀乞蠟梅 黃魯直

聞君寺後野梅發香蜜染成宮樣黃不擬折來
遮老眼欲知春色到池塘

謝王立之送蠟梅 晁無咎

未教落素混冰池且看輕黃綴雪衣越使可因
千里致春風兀自未曾知

恐是醑醑染得黃月中清露滴來香定知何遜
牽詩與借與穿簾一點光

蜜蜂底物是生涯花作餓糧蠟作家歲晚畧無
花可採却將香蠟吐成花

桂花

羣書要語

浸木桂樹一名木犀葉似枇杷而
小花淡白其淡紅者謂之丹桂黃

花者能著子叢生岩嶺間枝葉冬夏常青爾雅
桂樹芬香注本草有菌桂花白藥黃香木也楚

辭桂樹叢生兮山之幽偃蹇連蜷兮枝相樛淮
南小山招隱全篇見隱逸門 南州之炎德兮麗

桂樹之冬榮遠遊

詩句 南州實炎德桂樹凌寒山靈運 桂子月中

落天香雲外飄宋之問詩見佛寺門 離披得幽

桂芳本欣盈握柳子厚 秋風生桂枝沈休文賞

月延秋桂杜 山頭老桂吹古香李賀 清香一日

來天闕世上龍涎不敢香鄧志宏

古今事實

桂林一枝

晉郗詵對武帝曰臣對策為天下第一猶桂林

丹桂五枝見及第門

吳剛斫桂見月門

古今文集

古詩

問答

唐王績

問春桂桃李正芳華年光隨處滿何事獨無花

春桂答春華詎能久風霜搖落時獨秀君知否

詠桂

李白

園花笑芳草池草艷春色猶不如槿花嬾媚玉

堦側芳榮何天促零落在瞬息豈若瓊樹枝終

歲正翕施

世人種桃李多在金張門攀折爭捷徑及此春風暄一朝天霜下榮耀難久存安知南山桂綠葉垂芳根青陰亦可託何惜樹君園

謝人寄雙桂

歐陽永叔

有客嘗芳叢移根自幽谷為懷山中趣愛此巖下綠曉露秋暉浮清陰藥欄曲更待繁花白邀君弄芳馥

木犀古風

劉彥冲

羣馥無人盡日芳守志何幽獨士介耻求知女貞慙自嚮凄凉楚山秋樛枝吐金粟淺水映輕明微颯發含蓄樓端靜忽聞馬上遙相逐踟躕為延佇但見林巒綠斲罌誰折贈清芬闕廬屋久處不自知乍至稱鬱郁客悲芳歲暮夢繞寒溪曲長吟小山詞古意恐難復

律詩

桂

李嶠

未植銀宮裏寧移玉殿幽枝生無限月花滿自然秋俠客條為馬仙人葉作舟願君期道術攀

折可淹留

山中桂

于武陵

日暖上山路鳥啼知已春忽逢幽隱樹如見獨
醒人石冷開常晚風多落已頻樵夫應不識歲
久伐為薪

月中桂

見月門

巖桂

朱元晦

山中綠玉樹瀟灑向秋深小閣芳微度書帷氣
欲侵披懷清露繞遇賞夕嵐陰珍重王孫意天

詠木犀

謝無逸

淪雪凝酥點嫩黃薔薇清露染衣裳西風掃盡
狂蜂蝶獨伴天邊桂子香

輕薄西風未辨霜夜揉黃雪作秋光吹殘六出
猶餘四匹似天花更著香

賦木犀次韻呈奇父

陳去非

國香薰舍先生醉秋葉藏花客子迷驅使晚風
同勝地亦軒不用鎮帷犀

凝露堂木犀

楊廷秀

雪花四出剪鵝黃金粟千鈇糝露囊看去看來

能幾大如何著得許多香

夢騎白鳳上青空徑度銀河八月宮身在廣寒

香世界覺來簾外木犀風

只道秋花艷未強此花儘更有商量東風染得

千紅紫曾有西風半點香

八月十七日天竺送桂花分贈元素

蘇子瞻

月缺霜濃細藥乾此花元屬桂堂仙鷲峯子落

驚前夜蟾窟枝空記昔年破裊山僧憐耿介練

澗邊

巖柱

劉彥冲

涼颼振遠村窻寞度清芬山路不知處月窻時

夜聞孤根抱寒石落子半飄雲袖手空延仰無

才可賦君

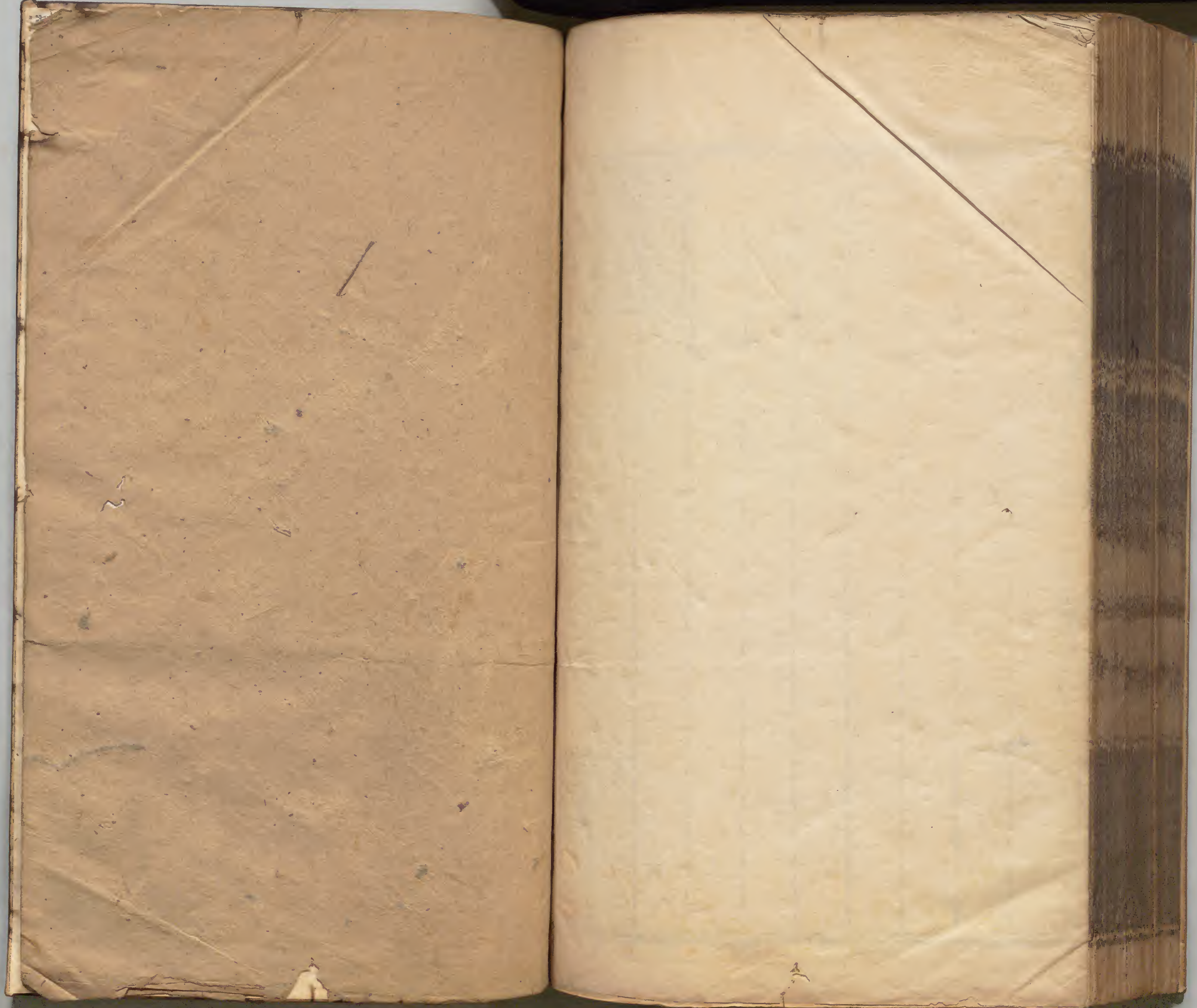
新編古今事文類聚卷之二十八

三

新編古今事文類聚

新編古今事文類聚卷之二十八

後集



存
台
之

