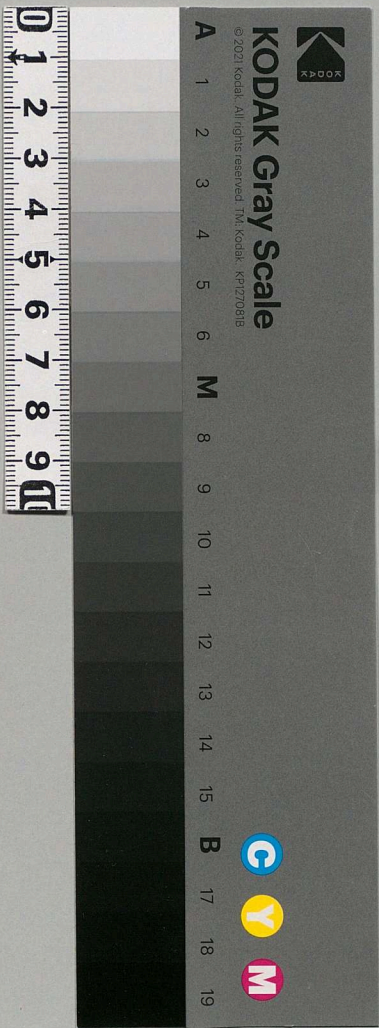


雲南通志

戶口 風俗

城池

內閣文庫		
番號	漢	14228
冊數	40	(8)
函號	函	137 3



雲南通志卷之第七

風俗

滇固百濮之遺也舊稱其道不拾遺夜戶不閉
斯言近於溢美然樸魯多質標枝野鹿之風猶
有存者明初以衛人實其地由是冠婚喪祭頗

同中土近則樸魯漸化而文明習尚日益丕變
蓋沐浴

聖朝之聲教久矣有移易之責者更宜範之以禮導
之以儉柔之以仁義漸摩涵濡將見士有詩書



之氣而不佻民安耕鑿之常而不偷又何俗之不淳而風之不古也哉作風俗志

雲南通省

元日祀天地祖先桃符門丞往來賀歲

立春日春盤賞春以餅酒饋

元夕賞燈張樂星橋火樹有古風焉次夕携遊爆竹挿香於道相傳可以祛疾

二月三日會城遊龍泉觀還憇石嘴莊爲臨江之飲歌咏爲樂各郡於其勝地效修禊事

清明挿柳墓祭

三月三日謁真武廟於西山羅漢寺或東之鳴鳳山金殿或先期赴易隆中和山行兩日程或負香之襄陽謁武當山往返數月

十三日大理開市於演武場集商買聚四方之貨交易十七日移城內二十日散市俗傳爲觀音大士所制

念八日謁東嶽廟

四月八日爲浴佛會

立夏日插皂莢枝紅花於戶以厭崇圍灰墻脚

以避蛇

端陽懸艾虎繫續命縷飲菖蒲酒以角黍相饋

六月朔日至六日各郡禮南斗祈年

念五日為星回節燃松炬於街衢釀飲村落照

田占歲

相傳漢時有舜婦阿南夫為人所殺誓不從賊以是日赴火死國人哀之

因為此會 一云南詔皮羅閣欲并五詔將誘會於松明樓焚殺之鄧賧詔妻慈善測其謀勸夫勿赴夫不從以鐵釧約夫臂既而果被焚慈善認釧得夫屍歸葬皮羅閣聞其賢欲娶之慈善閉城死節滇人以此日燃炬弔之 一云孔明以是日擒孟獲侵夜入城父

老設燎以迎後遂相沿成俗未知孰是

七夕婦女穿鍼乞巧以瓜果祀織女星

中元祭先於家廟或焚冥衣楮鏹夜放河燈

中秋瓜餅祭月

九月朔日至九日禮北斗祈年

重陽登高飲茱萸酒以麵簇諸菓為花糕親識

剗相酬饋

十月祀先墓祭

長至相賀各以糍餌相饋

臘八日作五味粥

念四日祀竈

除夕飲分歲酒先少後老煨爐守歲四更迎竈
婚嫁仍遵行六禮先求庚帖隨通媒妁繼請親
長之尊貴者向女家致主人意既諾則二姓
互相酬拜具啟下定儀將娶則請期納幣而
後親迎焉其儀物豐儉各稱其力惟喜轎多
尚繁華姝為無益之費
喪禮舊俗尚奢凡弔客皆醢待且有酬贈致缺

費而停喪不舉者今易以檳榔清茶甚便然
旌娶偏楮諸儀不無踰分糜費致有破產至
崇信釋道建齋誦經其風固不能止也若火
葬則彝民行之今亦有卜地以葬者風稍變
矣

祭祀豐儉隨力竭誠以享獨是淫祀甚多愚民
惑之

宴會舊尚儉約今物力維艱反習奢靡市井尤
甚服飾舊崇樸素今事繁華國奢示儉誠為

急務

覆屋各省專用坂瓦滇中兼用甌瓦相傳滇中
多風明初特勅許用

日中為市率名曰街以十二支所屬分為各處
街期如子日名鼠街丑日名牛街之類街期
各處錯雜以便懋遷昔多用貝俗名曰肥子
一枚曰莊四莊曰手四手曰苗五苗曰索按
許氏說文曰古者貨貝而寶龜至周而有泉
至秦乃廢貝行泉漢書曰王莽時大貝四十

八分以上二枚為一朋直二百十六靴貝三
寸六分以上一朋直五十公貝二寸四分以
上一朋直三十小貝寸二分以上一朋直十
不盈寸二分不得為朋每枚直錢三是為貨
貝繇是觀之漢時錢貝並行秦亦不能盡廢
之也貨殖傳貝五種大貝牝貝公貝小貝不
成貝不成貝者不用惟大貝直錢多餘三種
皆今所用也然則漢末天下尚用之今所用
者小貝之尤細者晉郭璞貝贊云先民有作

龜貝爲貨貴以文采賈以大小簡易則資犯
而不過蓋用錢則有檢選用貝則枚數而已
故曰簡易則資也秦滅六國惟楚莊躡王滇
故楚獨存秦雖使常頰略五尺道然未嘗屬
秦故貨貝之在南中獨不變者豈秦法未嘗
入滇耶明嘉靖乙未滇人掘玉案山得大黃
布刀製如罄折衝重三錢攷之泉志蓋王莽
時鑄也然則漢世之泉固嘗行於滇矣天啟
甲子又有鋤地得錢者其色盡綠其郭肉不

甚厚其方孔較他錢爲巨左右書巨肆二字
每程以錢計攷五銖錢起於漢元狩間劉禹
錫先主廟詩有勢分三足鼎業復五銖錢之
句是後晉鑄之梁又鑄之皆曰五銖然背所
識字不知何時又滇中凡葬禮俱以古錢入
壙中斯錢也果前代通用而今出之土乎抑
鹽亦人家所殉葬物也明啟禎以後銀貴賤
雲南遂滯不行轉發彝方
本朝錢法流通久不復用姑備志以存舊俗云

本府通省彝俗不一具載種人

雲南府

鹽池田魚之饒金銀畜產之富俗奢豪惟文齊

王阜景毅相繼防檢遂為舍常璩南氣厚風和

君子行道之所係明太祖人稟名山大澤之氣

子弟多穎秀科第顯盛儒學民遵禮教畏法度

士大夫多材能尚節義彬彬文獻與中州埒舊志

曲靖府

山川平曠士風漸盛科第人材後先相望舊志

罷勉耕織兼事商賈習尚簡樸頗信釋教志婚

姻論門第力耕致富元士尚廉恥與物和平民

少遊惰其性易使郡志

臨安府

士秀而文崇尚氣節民事稼穡衣冠禮度與中

州等舊號詩書郡元人多畏法少有不平寧棄

不爭多愛清雅敬老崇文郡婚禮近古舊俗喜

尚學士子講習惟勤人才蔚起科第盛於諸郡

郡志

澂江府

士知尚學科目不乏民務耕織勤生力本舊志士

以勁特相慕効恥為委蛇庶幾鐵中之錚錚者

滇志男安耕讀女習織紡不事逐末遠商郡志

武定府

俗尚强悍難治松皮覆屋簑氈蔽身交易用鹽

建學校之後舊習漸遷舊志俗尚樸魯士民勤業

駸駸有省會之風草志民樸而儉士醇而不浮郡志

廣西府

士知向學民勤耕織風化漸行殊異俗習舊志居

室器用衣服多樸素惟務農業鮮商販婚姻各

從貧富郡志

元江府

地方瘴癘四時多熱十歲再收境內擺彝居多

性懦氣柔惟酋長所使舊志蠻種繁處強弱淳悍

不同皆緣箐而居信鬼尙巫葬用火化設流之

後風化漸開但庠序雖興皆屬外郡寄學而少

土著圖說

廣南府

苗獠雜居山磽蕪薄男女花布裹頭性緩力弱
病不服藥專禱鬼神刻木為契喜食諸蟲喪葬
惟儂人沙人用火化餘皆割棄懸尸不知禮義
時相讎殺標掠府州土著無漢人學校未興

開化府

結繩刻木不習文字不喜構訟彝獯崇巫祀鬼
啖鼠咀蛇遷徙無常喜鬪輕生間有藏蠱毒殺
人者設流之後學校既開習俗漸遷漢人近稍

寄居焉

圖說

大理府

高山大川鍾靈毓秀代有人物

樊綽滇志

俗本於漢

民多士類

郭松年大理行記

書有晉人筆意

元李景山記科

第顯盛志尚氣節崇奉釋教俗多豪華

舊志

居人

能農不能賈山水之利率歸客商人多好善明

時科甲理學為兩迤首質直好義無鉤曲之行

婚喪遵朱子家禮四時墓祭

圖說

永昌府

雲南通志

卷之七

風俗

七

呂凱等執忠絕域十有餘年守義不與交通臣

不意永昌風俗敦直乃爾諸葛孔明衣冠禮儀悉效

中土一統士知向學科第相仍男事耕藝女務

織紡騰越雖遠閩兩江衣冠人物金稱金騰舊

婚姻論門第民淳訟簡郡

楚雄府土壤肥饒士人務學鹽井之利贍乎列郡故其

土壤肥饒士人務學鹽井之利贍乎列郡故其

大人裕而畏法樊綽崇釋樂善元地當孔道而不

染於紛華文教日興士風馴實滇境多銀礦民

競採挖而桑麻織紡之利未興婦人不尚澤節

雖貧賤之女不嫁為妾郡

姚安府土盡力畝畝家有常給氣習既遷人文漸盛通士

大夫樂談名理民間相尚樂施好佛以為常郡

土瘠民貧服食儉樸不知紡織舊

鶴慶府土文化丕興科第不乏元義槩相尚有燕趙悲歌

感慨之風操觚摘辭亦以奇勝滇士習雅飭民

風俗

雲南通志 卷之九

風淳樸俗尚儉約事不繁而訟亦簡號稱易治

圖說

順寧府

境內男耕女織鮮習文字九種雜居相見屈膝

不拜信鬼以雞骨占設流之後漸化漢俗舊志

多渾樸人敦古道民守分懼法美劣相半俗尚

節儉婚姻稱家為禮野無遊民恆產不失郡志

蒙化府

士人冠婚皆用家禮民間相尚以樸質飲食服

用視列郡為儉郡志敦樸恬雅若孕土風之厚絕

無浮誇真志人民樸實易治無悍圖說士安誦讀鄉

鄙輕薄舊志

永寧府

郡中多麼爨蠻樸野而勇厲蓬頭赤脚穿耳貫

環山居板屋俗皆披重氈盛暑不去死後焚骸

棄灰郡轄皆西番性梟悍食生肉婚配野合隨

畜遷徙又有野西番倏去倏來更不可制舊志

景東府

民多僂彝性本馴樸田舊種秫今皆為禾稻漸習書史民風地宜日改而月化舊志風俗近樸課

讀漸興圖說

麗江府

衣同漢制不類澤板屋不陶焚骨不葬帶刀為節服食儉約麼麼古宗或負險立寨相讎殺為常兩家婦女投場和解乃罷節令飲饋與列郡同通志蕎麥資生秉性頑悍柴弓竹箭捕禽為食無牧畜亦無布疋圖說

鎮沅府

郡多僂彝信巫鬼輕醫藥始勤耕蠶無少暇產子浴於江舊志裸蠻刀耕火耨每歲必易其土以養地力三年復耕舊隴無論貧富室無衲禡四季擁爐度夜男女婚嫁不問父母彼此愛悅遂相配合

孟定府

男皆黑齒竹絲為帽女衣彩繡漆藤作笠語音啁吼性情質魯

鳳陽封爵良春廟後田舊楚林今皆為禾稻
長谷黑齒以純飲神文未久龍物之祥五節官

孟武孫與

龍所聯合

李將軍與外民文做被不問父母於其邊身後

秦賊攻其守與被膏煎無備食言空無暇時口

午初於其地對其下解人難其意必具其土以

微其變與命在長河其後得勝勝勝少深法

段淵林

雲南通志卷之第八

城池

開闢堰塘附

日風鼓赫日東草鼓南門

易稱設險詩著城韓言捍禦於邊陲豈山谿虧

蔽足恃為固哉滇自築且蘭建太和而外鑿築

雲城堡歷代無聞明初以逮中葉版堞日增稽其

原委則皆樹籬以控諸蠻始為之相阨塞而度

高澗州郡城池在在俱有雖非天府亦自金湯

矣然籌邊者能以信義為先使威德遠施則固

圍之道更有在此而不在彼者我

國家仁涵義育衆志成城漆齒雕題之倫弭耳貼
息卽思爲桑土之預亦第因其舊而時加脩濬
焉可矣若乃澇旱是虞則捍禦蓄洩之方實與
保障相終始故開壩堰塘附焉作城池志

雲南府 昆明縣附郭

雲南府城

唐蒙氏建明洪武十五年拓築周九里三分高二丈九尺二寸共六門南門曰麗正樓曰近日原名向明總督范承勳易今名大東門曰咸和樓曰殷春小東門曰敷澤樓曰璧光北門曰拱辰樓曰眺京大西門曰寶成樓曰拓邊小西門曰威遠樓曰康阜居南門西偏者爲鐘樓環城有河可通舟楫外有重關跨衢市之隘萬曆庚申巡按御史潘濬建

本朝順治十七年以來有頽壞卽

題請動支鹽稅脩葺後康熙二十年因大兵攻圍

傾圮奉部

富民縣城

舊在天馬山明萬曆間遷於大河橋北因水患復遷北山高阜處崇禎庚辰知縣王孫齊遷冷滄周五百六十五丈濠深五尺

宜良縣城

明洪武二十四年建廣四里高五丈三尺無池

羅次縣城

舊無城明天啓間築土城後傾圮本朝康熙二十一年知縣徐吳錦詳請捐資重築周三百五十餘丈高一丈二尺無池

晉寧州城

外城周七里隋刺史梁昆築內城舊各陽城堡蒙氏築明成化二十二年本知州熊弘築土城弘治己未知州喻敬卽古城址築土牆萬曆三年巡撫王凝檄知州劉儲改

築磚城周三里高一丈八尺明末流寇攻陷本朝康熙六年知州王崇厚重修無池

呈貢縣城 舊為土城明洪武間知縣揭官保築周二里天啓間知縣周萬禧甃以磚

石流寇折

毀無池 重築周三百五十

安寧州城 明洪武二十四年千戶朱壽築為千戶所萬曆丙子知州姚繼先築今城

周九百一十九丈高二丈二尺東依螳川其三面無池

祿豐縣城 明萬曆四十年建周三里高一丈六尺本朝康熙九年地震圯知縣郭迪階重修西倚

河其三面無池 天啓間

昆陽州城 明正德四年州同陳賜脩築土城周三百五十五丈崇禎七年巡按姜思睿

分守道楊文岳遷築於月山之陽 大明末為沙曾流賊屠平仍遷舊址

易門縣城 明洪武二十四年建周二里本朝康熙七年士民捐脩河水為池

嵩明州城 明弘治九年建土城隆慶二年巡撫陳大賓檄知州樂頌築磚城周三里

無池

曲靖府 南寧縣附郭

曲靖府城 明洪武二十年建周六里三分高三丈設四門東曰樂耕南曰來薰西曰

勝峯北曰迎恩增二敵樓於城北已圯本朝康熙二年總督卞三元巡撫袁懋功安普道趙廷標副將白世彥遊擊董朝祿單

繼唐知府李率祖捐俸重脩有池

霑益州城 即交水城明天啓三年巡撫閔洪學建周三里三分高一丈九尺本朝

順治十六年遷霑益州治於內其舊

霑益州城為尋霑營遊擊駐防無池

雲南通志

卷之八

城池

三

三

陸涼州城

鄧陸涼衛城明洪武三十一年建周
六里本朝康熙六年裁衛歸州移

州治於
內無池

馬龍州城

明萬曆四十年知州張鑑建周
四百五十丈高一丈三尺無池

羅平州城

明萬曆十五年建周四百六十丈高
二丈濠引河水本朝康熙四年知

州王鴻

勳脩

尋甸州城

明成化十九年知府屈伸創築土城
嘉靖六年為安銓所破十二年撫按

檄知府劉秉仁等相地改築
砌以磚石周三里三分無池

臨安府

建水州附郭

臨安府城

舊為土城明洪武二十年宣寧侯金
朝興檄指揮萬中拒地易以磚石周

六里三分高二丈七尺設四門東曰迎暉南曰
阜安西曰清遠北曰永貞東南為鐘樓成化十

六年兵憲何純重脩丁亥流寇攻毀本朝康
熙四年知府曹得爵知州李瀕守備李承芳脩

葺東北角遠西北及西南二角有池正東及東南無池

石屏州城

明成化十六年知州蔣彝因民居為
四門嘉靖三十年築土城周二里三

分萬曆二十四年知州蕭廷對因舊城重脩改
東南兩門向天啓丙寅年署州顧慶恩改創州

入陳鑑易以磚石後圯本朝康
熙六年知州劉維世重脩無池

阿迷州城

舊為土城明正統間知州張安築高
丈餘成化十六年東西二門圯知州

黃時中改立嘉靖四年分巡僉事傅尙文拓築
萬曆四十五年巡按御史吳應琦易以磚周三

里丁亥年流寇折毀本朝康熙九年
知州王民皞吏目傅國瑗重脩無池

寧州城 明嘉靖十年巡按御史毛鳳詔題建十

本朝康熙十五年知州李道全築周五百六十丈

通海縣城 明洪武十五年指揮陳鏞創土城二

高一丈七尺有池

河西縣城 舊無城明成化間知縣朱光正因民

縣周莫儀建石城

嶧縣城 明正德六年知縣胡准築土城周一

十年知縣邵元善創四樓崇禎甲戌易磚城

蒙自縣城 明成化二十年縣丞陳溥築後漸圯

捐金建磚城周四里三

新平縣城 明萬曆十九年知縣李先芬築土

澂江府 河陽縣附郭

澂江府城 舊建於繡越山明正德十五年知府

府周朝倪復遷前地隆慶五年知府徐可久改

尺樓臺墩舖具備其門東曰擁暉南曰

新興州城 舊無城明正德二年知府何承奇築

其地呈請檄知州張于京督造

路南州城 舊無城明成化間知州魯厚建敵樓

四座弘治間知州龔浩因敵樓築土

城後傾圮隆慶六年知州易龍見重築周四百四十餘丈高一丈一尺萬曆四十八年知州馬鳴陽脩三門高一丈八尺
今漸圮

江川縣城 原土城明萬曆四十八年巡按御史史姜思睿奏請遷縣於舊江川驛始建

磚城周一里三分高一丈二尺無池

武定府 和曲州附郭

武定府城 明隆慶三年知府劉宗寅同知鄧世彥移建石城周六里高二丈設四門

東曰迎祥南曰毓秀西曰寧遠北曰豐潤萬曆間同知袁國藩增高三尺崇禎時知府盧懋鼎脩無

元謀縣城 明成化十六年土巡捕吳起署事創築土城周三里六分天啓初改甃磚

池 城無

祿勸州城 明初設流築土為垣高不及丈周不盈里萬曆七年知州何守拙脩築無

廣西府

廣西府城 舊為矣邦生納二村土官治之明成化十四年改土設流知府賀勳築土

城後圮隆慶五年知府戴時雍斲以磚石周圍七百四十一丈高一丈八尺設四門東曰拱化南

曰清波西曰獻瑞北曰擁祥本朝康熙元年知府萬裕祚脩後復圮二十三年知府高起龍

重脩無池

師宗州城 原土城明萬曆二十八年知州夏久安重脩四十年知州袁國藩拓築崇

禎七年巡撫題准改築石城周四百餘丈丁亥年沙賊焚燬

彌勒州城 明弘治三年州同知梁俊築土城隆慶六年知州楊階增拓崇禎七年知

州魏起龍改甃以石高二丈濶四百丈十五年知州趙焯改築北門四丈拓五步

元江府

元江府城 元大德中那中建三面瀕河高二丈周九里本朝順治十六年大兵收

復元江焚燬元江協與知府重脩

廣南府

廣南府城 在平關坡上明洪武十九年建排柵周四里設西南二門有池

開化府

開化府城 本朝初建康熙七年知府劉訥始築土為垣覆木為簷樓櫓悉備周四里

三分以盤龍河為池

大理府

大理府城 一名紫城即漢葉榆地明洪武十五年重築明年都督馮誠展東城一百

丈周十二里高二丈五尺敵臺十五座舖舍三十九所池濶四丈深八尺開四門東曰通海南

曰承恩西曰蒼山北曰安遠城上西陲為曲樓本朝康熙年間道府重脩池濶四丈深八尺大

趙州城

明弘治二年憲副林俊築土城周三里高一丈三尺池深一丈

雲南縣城

即衛城明洪武十九年建周四里三分高二丈三尺池濶四丈深二丈本朝康熙七年守備葉綦知縣王請度余方昇重脩

鄧州城

舊以水患頻遷明崇禎十三年遷州治於鄧川驛建土城周六百七丈無

浪穹縣城

明萬曆末年建土城周二里三分高三丈二尺今圯無池

賓川州城

明弘治七年築橋地得石碑刻大羅城三字莫改其始因以名城亦以名

雲龍州城

明萬曆三十年知州趙吳東城一百周憲章建立土城餘與地無異

北勝州城

明洪武二十九年建指揮王佐築石城通水濠周五里三分高一丈六尺

永昌府

保山縣附郭縣本舊縣縣署在城內本朝康熙五年士民重修

永昌府城

唐皮羅閣創元至元間都元帥段阿脩尋為思可所廢十八年指揮李觀復甃以磚石又於太保山絕巘為子城二十八年指揮胡淵闢廣西山羅太保山於城內東南北三隅高二丈二尺西省三之一周十三里有奇設八門東曰昇陽南曰鎮南西南曰龍泉曰安定西曰永鎮西北曰仁壽北曰通華東北曰拱北鎮南拱北門外復為子城關二小門嘉靖申副使韓廷偉築西城增高五尺沙壅外湮指揮曹崇岱重鑿而浚之萬曆二十八

永平縣城

明洪武十九年建指揮雷嵩立木為柵跨銀龍江之上二十八年指揮時禹砌以磚高二丈周三里三分濠廣三丈深五尺先是江流貫城南有水洞每值水涸竊盜乘以出入萬曆中知府華存禮濬東西濠為河改水分流城外會於城南砌塞水洞為牆無池

雲南通志 卷之八 城池

騰越州城

舊無城明正統十年兵部侍郎楊寧

年兵部侍郎侯璉重脩甃以磚石高二丈五尺

周八里三分嘉靖中兵憲郭春震始鑿濠廣二

楚雄府

楚雄縣附郭

楚雄府城

明洪武十六年建高二丈五尺厚一

丈周七里三分池濠一丈五尺設六

門東曰平山南曰廣運西曰德勝北曰永鎮東

南曰德化西南曰仁福初城築於雙壑洪武中

都督袁義謂南山高峻近郭寇處以臨城是資

敵也因繪城山上御筆抹之適當其巔義遂

改築焉後漸圯隆慶戊辰分巡任惟鈞改築萬

曆二十八年東南圯兵憲孟醇重脩崇禎五年

同知竇敬禹復脩增高三尺厚二尺末年土酋

沙定洲圍城副使楊畏知建敵臺十五座堅守

民賴以全本朝康熙五年總兵馬

鎮南州城

古無城明隆慶二年知州黃袍建土

城後地震傾圮萬曆四十二年知州

尹為憲甃以磚石高二丈周三里餘無池明末

圯守道丁繼善脩本朝康熙八年久雨倒塌

知州十

廷松脩

南安州城

舊無城明萬曆丁亥年通判梅友篁

築土城崇禎壬申年野賊破城御史

姜思睿題請調副總兵商士傑督建石城高一

丈六尺周五里有奇後傾圮本朝康熙八年

知州米

廣通縣城

明萬曆四十五年巡按御史毛堪題

准檄知縣蕭惟馨建磚城高一丈八

尺周三里三分池濠五尺天啓元年知縣劉之

範脩明末流寇燬城樓本朝順治十七年知

縣張京錐耿弘啓同脩

定遠縣城 明洪武二十二年建築土城成化間
澗六尺明末圯 本朝康熙
十一年知縣田元愷重脩

定邊縣城 明成化三年知縣祝子昌築土城周
二百餘丈高一丈二尺無池今存廢

姚安府 姚州附郭

姚安府城 唐景雲元年御史李知古築土城明
洪武初易以磚石周二里三分高二
丈設三門嘉靖七年兵備周崇義築月城於南
門外八年知府王鼎於城內增廣五尺增高三
尺三十九年知府楊日贊於南關外新築土城
高一丈二尺廣一百三十丈左右建立敵樓四

關緯以土垣萬曆四十六年御史潘濬增築七
百餘丈置南城樓西南建角樓本朝康熙八
年知府商永傑土同知高
奇映重脩因蜻蛉河為池

大姚縣城 明洪武二十八年築土城永樂元年
千戶洪鈞施宥登以磚石後圯萬曆
四十五年知縣謝于教脩仍於南
門外築土月城周三里三分無池

鶴慶府

鶴慶府城 宋段氏時築元末圯明洪武十五年
復舊址列排柵永樂元年指揮李成
等釐以磚石嘉靖二十四年知府周集拓地改
築設四門東曰觀瀾南曰迎恩西曰仰止北曰
拱極北門月城卽舊禦城萬曆二十八年知府
祁汝東更開一門於西偏以便民周五里五分
濠廣一丈深五尺 本朝康熙二十九年鶴慶
鎮總兵官林葵等知府盧崇義通判金應璧等

重捐 共官林英等 明弘治間知州李文築土城地震傾

劍川州城 明弘治間知州李文築土城地震傾

城周三里城樓四座 本朝康熙二十七年日

順寧府

順寧府城 在鳳山之中明萬曆二十八年巡撫

十丈高二丈一尺甃以碑設四門東曰朝天南

知府米璉 重慶西曰永定北曰隆昌 本朝康熙三年

蒙化府

蒙化府城 明洪武二十三年始建磚城周四里

日鎮彝北曰澤潤 本朝康熙二十三年同知陳文成重脩有池

永寧府

景東府

景東府城 係衛城明洪武二十三年建周

肅靖 本朝康熙九年設城守建營房別為小

筆城 城周一里四分在衛城之外景東山頂名曰玉

麗江府

鎮沅府

孟定府

雲南通志

卷之八

城池

七

閘壩堰塘

雲南府

松華壩

在府城東北山下元賽典赤瞻思丁經畫水利築壩分水一為盤龍江一為金

汁河并脩建六河諸閘以溉東蓄萬頃郡人感之為立石將軍廟祀公像明萬曆四十六年水節縮朱芹條議大脩雖衰金不末而水利頻年精堅民不勞而永逸官經費而永寧功甚懋焉本朝康熙五年以來屢次水泛堤決巡撫袁懋功李天浴題請歲支鹽課銀葺之名曰歲脩二十年大兵平滇壩已傾毀二十二年巡撫王繼文會同總督蔡毓榮題請捐脩南壩閘在府並濟六河脩築各閘以復水利盤龍江所經亦元賽典赤脩明總兵沐璘巡撫鄭顯發石為閘添設守者因水盈縮時其啓閉

民甚便之

西壩閘

在擺渡村河中

四道壩閘

亦在盤龍江下明弘治間置

永昌河閘

本朝康熙二十三年水利道孔興詔置

墮苴閘

王公

閘

小西門閘

以上七閘均盤龍江水所經

戴金箔閘

大

韓冕閘

小韓冕閘

小壩閘

桑園閘

金

稜閘

燕尾閘

以上七閘均金汁河水所經亦元賽典赤建築兩岸石堤亘數

里束水於中以資灌溉

裸羅閘

王公堰閘

白龍潭閘

小營閘

文殊寺閘

王俊閘

以上六閘均銀汁河水所

經源發於府城正北山下黑龍潭

左閘

右閘

中閘

雞舌

尖

以上均海源河水所經源發於府城正西山下黃龍潭

石壩閘

楊柳

溝開 響水開 矣龍村開 土橋開 牛舌

尖 以上均寶象河水所經 豬圈壩三開 光村

開 新村開 秧草壩開 以上均馬料河水所

白土村按省城近郊之田悉資溉於六河諸開

舊同松華壩 題有歲脩之例平逆後因河壩

盡圯 本朝康熙二十二年巡撫王繼文 橫山

水洞 在府城西三十里龍院村西明隆慶間布

政陳善令民鑿橫山為陰溝洞引白崖水

溉田四萬餘畝民甚利 文公堤 在宜良縣北十

之羅元禎徐中行有記 五里水自湯池

入大赤江明嘉靖中臨元僉事文衡檄知縣伍

多慶指揮汪壘脩築濬水洞七十二口灌溉田

地邑人 大開 在縣東障 小開 在大開南北 唐家

德之 九龍池水 障白龍潭水

開 縣東三坐障上三 湯池渠 在縣西南三十五

指揮王俊築 清水塘 縣東十五里尖山一 潢

水塘 縣東十五里塘低田 小祿豐壩 在羅次縣

高民用水車灌田 舊縣壩 縣南二

康熙九年知縣馬光築石堤 秋 舊縣壩 縣南二

冬蓄水春夏灌田民甚便之 舊縣壩 縣南二

壩周一里蓄淺 分水石開 在晉寧州日久圯壞

以時甚利阡陌 堰塘 在印山左歲

嘉利澤 在嵩明州周圍 石壩 在富民縣西分二

朝順治十一年 本縣東四十里 渠灌田久淤 本

曲靖府

北沼堤 在府城 西湖壩 在城東北十里明洪武

天生壩 有二一在城南瀟湘水上一在 暗洞堤

在府東 交水壩 在霑益州南一百七十里平蠻

水河明宣德間千戶梅 大壩 水出木容箐明洪

壩醜渠為三開以蓄洩水 小壩 在州治 阿龍溝

道灌東南三鄉四堡之田 西五里 石橋壩 在

在州東三里 楊柳壩 在馬龍州東七 里灌西鶴樓田

北十 史家閘 在城東三里 梅家閘 在城東二十

五里 積瀟湘江 水 恭家壩 在城東三十里

水土壩 在城東一里 積 入南海圩田

歸龍堤 在尋甸州南二里明萬曆間知府李遇

春砌石堤三十餘丈民德之名李公堤

龍潭閘 在州北四里馬街引水 楊福村壩 在陸

為學宮襟帶亦灌田畝 京州

東三里知州 陳文著建

雲南通志

卷之八

堤閘

臨安府

瀘江堤 在府治一里灌田甚廣明隆慶間因三

四年兵備副使許宗鑑脩濬置田徵租以備疏

築之費民感之日許公堤二十七年兵備副使

漆文昌知府張守剛相繼築堤改河 大壩 在府

然河壩未撤未幾復決至今為患 城六

里民 **馬蝗溝** 在府西 **馬家山塘** 在小寨後坡頂

自築 **酸水塘** 在石屏州西 **老湖** 在州南三

里許旱澇 **西堤** 州西一里即楊柳壩 **本朝**

蓄水備旱 **化龍橋堤** 在石屏具龍湖邊

長八十餘丈因時 **九天觀閘** 州西三里明萬曆閘

啓閉灌田數千畝 **東堰** 在阿迷州東自南洞

維世增築甃石 **西堰** 在州西出樂蒙河州民趙儒

湖水不能犯 **石堰** 在州南有小河明巡撫

堤瀦水灌溉中為石 **東湖池** 有二一在

閘以時啓閉民利之 **東湖池** 通海縣東

郡人王廷表 **西堰** 築堰通之經桃川莊至甸尾

率衆為石壩 **東湖池** 有二一在

三里白馬山谷內長四里許寬二十餘丈遇雨

時蓄水灌田一在河西縣南二十里延四百步

袤三百步蓄水濟塘下一帶田畝明成化間

知縣朱光正立二石柱於塘左右刻四至 **西**

湖池 有二一在通海縣西一里蓄溫泉水灌田

弘治十年知縣蕭濟始築 **秀山溝** 在河西縣西

堤蓄水以濟塘下田畝 **窩溝** 在縣北

每遇山水泛漲多被 **山後川** 在縣西李家

沖沒宜時加脩築 **山後川** 莊延二首步

延八百步袤五十步蓄 **大石壩** 在嶠峨

水以濟交羅布等村田畝 **大石壩** 縣西北

袤一百步 **東渠鄉龍潭** 在縣西出自九街子山麓灌

溉甸心沙羅車城等村田 **新**

龍堰 **角池堰** **大羅河堰** **砥柱堰** **普龍**

堰 俱嶠峨明萬曆二十 **鸚鵡塘** 有二俱在蒙自

年知縣李先芳脩 **堤閘** 縣鸚鵡山下其

一可資 六孀塘 澗刺塘 俱在舊新化 龍王廟

堤 在州歸名鄉明隆慶 邦那玠登龍渠 俱在

庫鄉可 備旱澇 大石壩 西

澂江府 源出重珠山下 莊鏡泉石堤 源出礫

湫玉泉堤 入附郭田畝 北坡沼堤 水出關摩山明知府

玠北溪俱明知 府王良臣築 立馬閘 在西街北一里知府

築堤積水郡人席 大賓增拓一堤 徐可久建以防龍青

一帶衝 決之患 太平閘 在太平橋下明知府徐可久建

西碧泉堰 在蟠龍岡石巖下明萬 玠劄溪 在府

二十里每水潦衝決為患明隆慶三年知府蔣 弘德開渠築堤三百七十餘丈萬曆間知府程

子侃 重築 西浦龍泉堰 明隆慶五年知府徐可久開

啓閉蓄洩舟楫 通行商民稱便 清溪壩 在關索嶺下石壩二分

普濟堰 在江川縣館驛左明隆慶四年知府杜 鳴陽買民田築堤高一丈許僉立壩長

一名 大衝河壩 在舊陽宗縣南五里明隆慶二 守之 年知縣文嘉謨開濬民屯賴焉

堰塘 在縣沙甸上官村明正德四年知縣郭 翰築嘉靖四十五年知縣文嘉謨重脩 羅

木箐壩 在新興州凡三 九龍池壩 一 大河壩

白龍潭壩 各 龍井壩 密羅壩 各 梳杆營壩

各照界 紅廟堰 廣半里 黑龍潭壩 在路南 魚池

堰 在州東八里明嘉靖興寧溪壩 在州東二里

武定府 間知府鄭國璽脩築

者吉村渠 有二一在祿勸州東北 桃源村渠 在州前

永平村渠 納吉村渠 俱在祿勸州 大緝麻屯渠 由

村河築堤 引至屯中

廣西府 廣利壩 在治東七里明萬曆 永惠壩 在治西四

間知府張光宇築 陳忠築 矣竜壩 在治西三十里明 有石閘 開東

河灌近 城田

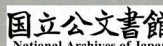
元江府 仲彝渠 在府西四十里 雙溝渠 源出馬籠山一清一濁

開化府 岐渠 在城西 本朝康熙十年 知府劉訢開灌田利民

大理府 穿城三渠 南自白塔江中曰衛前江北曰大馬 禦患堤 在府城西即城濠

廬舍因築為堤歲仲冬 興工加築以為常今廢 水缺 在天台寺前水決

輒排西門入海歲



於缺處堆大石殺其勢入大馬江自古道壅塞大麻黃澗在府城西北舊由教場北

雨漲潦直衝大路至西門府城北有城北渠堤數處昔因

居民壞塔以致蛟變峩峩諸趙州東東晉湖閘北湖中

水乾其田可耕歲以五月五日啓閘九月九日趙州東

閉閘然雨場無定率至愆期議於湖中穀收日北湖中

閉湖外麥收趙州東雙塘州治東八里明洪武初民以

日啓為便磚甃堤利甚溥歲久潰嘉靖甘陶水塘舊有

間分巡副使安如山歲令瀕田堤防城西堤在州

人家量畝出力脩築民甚便之西三耳在雲南縣東北十里舊引寶泉山水

夾石為渠穿孔分水其利始均積水禦旱明景品甸灣在縣北二十里

靖間知縣宋希文開古寶泉壩寶泉壩在縣北二十里

道以時蓄蓄軍民利焉積水禦旱明景泰間分巡副使周鑑在自塔村去縣

分守叅政趙雍重脩十五里東接鏡湖段家壩在縣南山下

段思平所築明成化間黔明嘉靖間知新興壩在縣南山下

國公檄都指揮馬鉉重脩明嘉靖間知荒田陂渠在雲南驛前東南平壤千

縣宋希文頃久缺水利明嘉靖間右橫江堤在鄧州州後大

相繼脩舉民甚利之邑新生上登三里州西之田賴之明永樂間同知李彌苴佳江

福築堤正德間署印縣丞祁倫脩二堤在州前平川堤高二丈寬四丈綿亘四十餘

堤在州前平川堤高二丈寬四丈綿亘四十餘甚溥水為西洱河源羅時江堤羅時江堤在州

堤在州西一里每秋漲多浚田廬明正德間上下登大

水長堤在州南舊以水磨在堤南致秋潦為害明嘉靖間兵備副使姜龍令移水磨堤大

北又脩築舊堤二百餘丈水因南趨不復為害廟後堤在州北二澗合流姜龍脩圓

井堤在州西北羅甸渠出東山居人引溉田畝溪登渠在浪穹縣西

三水陂在縣南七里灌田三千餘畝春夏之交一海汰之紅山渠在縣東北十二里各山根

渠在縣南七里灌田三千餘畝春夏之交一海汰之紅山渠在縣東北十二里各

三營在縣東南九里有三水一自寧三江口渠在縣東南九里有三水一自寧

間僉事王惟賢議築石堤未果按浪之罷谷山洱源出焉是為寧海下注鄧川嘉靖初西澗水

泛流沙壅塞江口淹沒民田若干畝竟成大湖其糧攤入里甲今時脩時壅非大為濬治不可

大場曲堤在賓州州西北舊為豪右利坡底土壤明嘉靖間知州朱官改新渠在龜山東舊以

水築堤而復之歲乃收乾龍紅雀二潭

不為民利議決乾龍入鍾良溪決紅雀入楊梅谷墾田當至數百頃亦萬世利也煉洞

甸頭甸尾諸渠在煉洞諸山下舊多盜民有棄田而去者明嘉靖二年兵道姜

龍令土同知高崙督捕盜屏息民漸復業二十五年知州朱官作諸渠自是荒土皆耕地也

烏龍壩在白塔山下菽村壩上蒼渠俱居民蓄水處梁王

壩在國山下日久圯壞壅塞明天啓間知州楊起雲重脩觀音箐壩在北

治東盟莊壩在治西三包家閘在治南海閘在

南七十里河草壩在治西長溝壩在治北九龍堤在

西北三十里

永昌府

九龍渠

在府城南舊名易羅池方廣二百餘丈
磚石為堤明洪武間度田分水為四十
一號歲選

沙河

在九隆法寶二山間

諸葛堰

有三在府城南十五里曰

大堰其東曰中堰又東曰小堰

紀黃堰

在城南十里堤周三百五十丈

石花堰

在府南十二里源出山後響石洞又三十里為甸尾海源出梅子溝有黃泥壩在海南二里

平安壩

在城南四十里明正德間兵備副使汪標創築嘉靖間分巡僉事安如山兵備

副使郭春震重築

官市堰

在城南四十五里源出青松山下

丁楊壩

源出

水眼龍洞堤周二百五十丈

臥佛池渠

在城北十五里

阿鳳壩

去城

四十里

蓮花壩

在安樂山西即玉泉明正德間兵備副使汪標築

打鶯山

龍泉

在騰越州西三十里

龍王塘

有三一在觀音寺一在大寬邑一在侍郎壩

荆竹寨陂

在州東四里

侍郎壩

在州西北五里昔侍郎楊寧征麓川時所築人享其利遂以名

寶峯泉

在永平縣東四十里許

楚雄府

梁王壩

在府治東三十五里梁王所築明弘治十三年重修

東清壩

在府城東

門外城南堰

在府城南三里許

大琶壩

在城南七十里

跨苴壩

在城

南四里

五排壩

在城西四十五里

曲甸壩

在城北三十里許本朝康熙

十年同知吳閻應重脩

東堡堰

在鎮南州東三里

西南二堰

在鎮南

州西一

兩旗壩

在州北二里

河洞壩

在州南十五里前後二壩

場壩

在州西二十里

黃蓮塘

在定遠縣東三里

金雞塘

在縣西七里

萬斛塘

在縣南四里

馬糞塘

在縣南二里

賈旗塘

在縣北五里

姚安府

七泚

在府城西南土人稱陂堰為泚在平川凡七曰大石曰地摩曰烏魯曰陽派曰塔鏡

曰小邑曰長壽其在府西者曰當陂院在府北者曰地角曰香索嶺曰赤額坪曰黑壩曰摩直

邑皆前代所築

黃連箐壩

在府治東南九里

石夾口壩

在府治南二十

五里

右所衝壩

在府西南六里

上下二閘

上閘在大姚縣東二里下閘離

縣三里明弘治間築

金家閘

在縣南一里

新壩閘

在縣東二里

晏公

開土橋閘

俱在縣東南五里

趙家閘

在縣東南三里

白塔閘

在縣西三里

楊家閘

在縣北二十五里

葉家閘

在縣北七里

冷水

景閘

在縣西門外

鶴慶府

龍寶堤

在龍寶潭下堤周四百餘丈明知府馬卿築以備旱

桃樹渠

在府治南

二十里

南供渠

在府治西南二十里灌南甸諸田

小柳場閘

明知府馬

卿築嘉靖間知府周集增築高百尺

漾工江壩

播種時作壩障水工畢而壩去

水河渠

溉鶴城孝廉前舊三村田

西墩泉堤

同知張廷俊脩民甚利之

菜渠

在劍川州南利田畝

順寧府

天澤塘

在樂平山椒土官猛寅鑿塘注水周半里許

洪塘

在鎮彝山下雲州治

蒙化府

有十六日龍王廟日五道河日白塔日

東溪渠

教場日寄馬椿灌附郭之田日馮廣日

南莊日橋頭日盟石日鋪邊日雙橋灌川中之

田日甸中日捉馬郎日白地場日甸頭日土主

廟灌甸中及西溪渠有十二日三右盤日乾鍾

甸頭之田日賴郎日西葵日天摩甸頭大圩在

牙日天耳山日龍護寺日麻姑衝甸頭大圩在

治北六十龍圩大塘在府城西北郭家塘淑

景東府

人塘南莊塘團山塘遠近不一分流及田

水寨渠

在治東十五里

者孟渠

在治南十五里

者干渠

在治南七

十五里

麗江府

清源渠

源出東山雪山流經府治以灌田

聖朝休恤之治是又不能無望於良司牧焉作戶口

志

雲南布政使司...
 康熙三十年分...
 原額人丁及編審清出除頂補老故外共人丁
 壹拾肆萬壹千伍拾捌丁額徵丁銀貳萬捌
 千肆百肆拾貳兩壹錢玖分壹釐又康熙貳
 拾伍年編審清出人丁肆百肆拾伍丁應徵

銀玖拾兩貳錢壹分二共人丁壹拾肆萬壹
 千伍百叁丁徵銀貳萬捌千伍百叁拾貳兩
 肆錢壹釐

又額外康熙貳拾伍年編審增出沐莊人丁壹
 千玖百柒拾丁應徵丁銀肆百柒拾陸兩伍
 錢柒分壹釐

漢戶三十九萬八千六百三十口三百一萬
 六千四百二十二
 晉戶九萬三千六百唐戶
 三千七百明戶一十五萬一千二百一十四
 戶一百四十六萬八千四百六十五

康熙柒年奉裁安寧易門宜良定雄通海鶴慶

永平定遠中屯越州曲靖六涼臨安十八寨

洱海大羅蒙化楚雄拾玖衛禦所歸併州縣

徵收

原額軍舍土軍人丁及編審清出共丁壹萬柒

千肆百玖拾玖丁額徵丁銀柒千柒百玖拾

叁兩叁錢又康熙貳拾伍年編審增出軍舍

人丁壹百壹拾貳丁徵銀伍拾捌兩陸錢貳

分二共人丁壹萬柒千陸百壹拾壹丁徵銀

柒千捌百伍拾壹兩玖錢貳分

康熙貳拾陸年奉裁雲南都使司督徵左右中

前後廣平彝大理永昌騰衝瀾滄景東楊林

木密馬隆新安姚安等拾柒衛所附鳳梧所

歸併州縣徵收

原額軍舍土軍人丁及編審增出軍舍人丁共

貳萬玖百捌拾叁丁額徵丁銀捌千貳百叁

拾伍兩肆錢伍分又康熙貳拾伍年編審增

出軍舍丁肆拾壹丁徵銀壹拾肆兩肆錢捌

分二共人丁貳萬壹千貳拾肆丁徵銀捌千

貳百肆拾玖兩玖錢叁分
雲南府軍舍丁肆拾壹兩玖錢壹分
 康熙叁拾年分
 原額人丁及編審清出除頂補老故外共人丁
 壹萬陸千柒百壹拾丁額徵丁銀肆千玖百
 柒拾陸兩伍錢伍分又康熙貳拾伍年編審
 清出人丁貳百肆拾柒丁應徵丁銀肆拾叁
 兩叁錢捌分二共人丁壹萬陸千玖百伍拾
 柒柒丁共徵丁銀伍千壹拾玖兩玖錢叁分

又額外康熙貳拾伍年編審增出沐莊人丁陸
 百陸拾捌丁應徵銀貳百柒兩玖錢柒分

明戶二萬九千五百五十口
 十二萬八千二百七十六

康熙柒年奉裁安寧易門宜良三所軍舍人丁

歸併州縣徵收

原額軍舍人丁及編審清出除頂補老故外共
 丁壹千捌百陸拾伍丁額徵丁銀陸百伍拾
 柒兩貳錢

康熙貳拾陸年奉裁左右中前後廣六衛楊林

木密鳳梧三所分歸州縣徵收黃六歲餘林

原額軍舍土軍人丁及編審清出除頂補老故

外共丁陸千捌百柒拾伍丁額徵丁銀貳千

伍百叁拾陸兩叁錢肆分

曲靖府 附尋甸府改州附轄

康熙叁拾年分

原額人丁并編審清出除頂補老故外共丁捌

千肆百陸丁額徵丁銀壹千陸百叁拾壹兩

玖錢又康熙貳拾伍年編審清出人丁壹拾

貳丁應徵丁銀壹兩陸錢陸分二共人丁捌

千肆百壹拾捌丁共銀壹千陸百叁拾叁兩

陸伍錢陸分

又額外康熙貳拾伍年編審增出沐莊人丁貳

百伍拾伍丁應徵丁銀肆拾伍兩柒分

明戶七千八百七十二口四萬三千六百四十七

尋甸戶二千二百二十口一萬一千四百二十四

康熙柒年奉裁越州衛曲靖衛陸涼衛定雄所

軍舍人丁歸併府州縣徵收

原額軍舍人丁及編審清出除頂補老故外共

原丁伍千陸拾叁丁額徵丁銀貳千貳百壹拾

陸兩壹錢肆分又康熙貳拾伍年編審清出

人丁壹百壹拾貳丁徵銀伍拾捌兩陸錢貳

分二共丁伍千壹百柒拾伍丁共銀貳千貳百

柒拾肆兩柒錢陸分

康熙貳拾陸年奉裁左前平彝三衛木密馬隆

二所分歸州縣徵收

原額軍舍人丁及編審清出除頂補老故外共

丁壹千壹百伍丁額徵丁銀肆百柒拾陸兩

柒錢陸分又康熙貳拾伍年編審清出丁貳

拾丁應徵丁銀柒兩肆錢二共丁壹千壹百

貳拾伍丁共銀肆百捌拾肆兩壹錢陸分

臨安府

康熙叁拾年分

原額人丁及編審清出除頂補老故外共丁壹

萬肆千叁百玖拾丁額徵丁銀肆千柒拾柒

兩叁分

又額外康熙貳拾伍年編審增出沐莊人丁叁百柒拾捌丁應徵丁銀壹百叁兩肆錢陸分

明戶一萬八千三百五十九口
二十七萬四千一百四十八

康熙柒年奉裁臨安衛通海禦軍舍人丁歸併州縣徵收

原額軍舍人丁共肆千肆百壹拾丁額徵丁銀貳千貳百肆兩陸分

康熙貳拾陸年奉裁左前廣後四衛新安所分歸州縣徵收

原額軍舍人丁及編審清出除頂補老故外共

丁肆百陸拾玖丁額徵丁銀壹百柒拾陸兩柒錢捌分又康熙貳拾伍年編審清出軍丁

伍丁徵銀壹兩捌錢二共人丁肆百柒拾肆丁共銀壹百柒拾捌兩伍錢捌分

澂江府

康熙叁拾年分

原額人丁及編審清出除頂補老故外共丁肆千捌百叁拾捌丁額徵丁銀壹千伍百伍拾

肆兩伍錢柒分

又額外康熙貳拾伍年編審增出沐莊人丁壹

百貳拾肆丁應徵丁銀叁拾陸兩捌錢貳分

明戶六千零二口二萬八千五百三十五

康熙貳拾陸年奉裁左右中前後廣六衛分歸

州縣徵收

原額軍舍土軍人丁及編審增出除頂補老故

外共丁叁千叁百伍拾壹丁共額徵銀壹千

貳百玖兩叁錢陸分

武定府

康熙叁拾年分

原額人丁并編審清出除頂補老故外共丁叁

百伍拾丁額徵丁銀捌拾壹兩捌錢又康熙

貳拾伍年編審清出人丁玖丁應徵丁銀貳

兩貳分二共丁叁百伍拾玖丁共銀捌拾叁

兩兩捌錢貳分

又額外康熙貳拾伍年編審增出沐莊人丁貳

拾壹丁應徵丁銀肆兩捌錢捌分

明戶三千一百四十五
二萬八千七百七十五

康熙柒年奉裁武定所軍舍人丁歸州徵收

原額軍舍人丁及編審清出除頂補老故外共

丁貳百貳丁額徵丁銀捌拾伍兩壹錢捌分

康熙貳拾陸年奉裁右後貳衛歸州徵收

原額軍舍人丁及編審清出除頂補老故外共

丁壹百伍拾陸丁額徵丁銀伍拾叁兩肆錢

陸分

廣西府

康熙叁拾年分

本府原係彝方原未編審人丁

明戶四千六百三十六
口八萬二千七百八十

康熙柒年奉裁十八寨所歸附彌勒州徵收

原額軍舍人丁及編審清出除頂補老故外共

丁叁百貳拾伍丁額徵丁銀壹百肆拾伍兩

玖錢陸分

元江府

康熙叁拾年分

本府設居彝方原未編審人丁

明戶二千五百五十九口
四萬八千一百一十三

者樂甸長官司

康熙參拾年分

原係彝方並無人丁

明戶二百七十七口
五千五百五十三

廣南府

康熙參拾年分

本府設居彝方原未編審人丁

明戶四百四十口
七千四百八十六

開化府

係新設

康熙參拾年分

原額附徵臨安府奉文改歸人丁貳拾伍丁額

徵丁銀陸兩捌錢貳分

大理府

并北勝州附轄

康熙參拾年分

原額人丁并編審清出除頂補老故外共丁肆

萬柒千玖百伍拾陸丁額徵丁銀陸千陸百

柒拾伍兩叁分陸釐又康熙貳拾伍年編審
清出人丁壹百肆拾捌丁應徵銀叁拾貳兩
玖錢二共人丁肆萬捌千壹百肆丁共銀陸
大銀千柒百柒兩玖錢叁分陸釐

又額外康熙貳拾伍年編審增出沐莊人丁壹

百柒拾柒丁應徵丁銀貳拾叁兩貳錢玖分

明戶一萬九千五百零一口二十四萬一千
七百十六北勝戶四千三百七口二萬三

千八百
三十

康熙柒年奉裁洱海大羅貳衛軍舍人丁歸併

東州縣徵收

原額軍舍土軍人丁及編審清出除頂補老故

外共丁壹千肆百陸拾丁額徵丁銀伍百柒

又拾貳兩玖錢陸分

康熙貳拾陸年奉裁大理瀾滄景東叁衛分歸

州縣徵收

原額軍舍土軍人丁并編審清出除頂補老故

外共丁肆千玖百捌拾柒丁額徵丁銀壹千

柒百捌百肆拾玖兩柒錢肆分

永昌府百糧銀兩奉裁永昌騰衝歸併州縣

康熙叁拾年分

原額人丁并編審清出除頂補老故外共丁柒

千伍百陸拾伍丁額徵丁銀捌百兩捌錢肆

分

又額外康熙貳拾伍年編審清出人丁貳百伍

丁應徵丁銀壹拾陸兩肆分

明戶一萬三千六十二口
入萬七千七百零九

康熙柒年奉裁永平禦軍舍人丁歸縣徵收

原額軍舍人丁并編審清出除頂補老故外共

丁玖拾丁額徵丁銀叁拾貳兩伍錢貳分

康熙貳拾陸年奉裁永昌騰衝歸併州縣

徵收

原額軍舍土軍人丁并編審清出除頂補老故

外共丁貳千捌百肆拾捌丁額徵丁銀壹千

捌百玖拾肆兩肆錢貳分又康熙貳拾伍年

編審清出軍丁壹拾陸丁徵銀伍兩貳錢捌

分二共人丁貳千捌百陸拾肆丁共銀壹千

叁百玖拾玖兩柒錢

楚雄府

康熙叁拾年分

原額人丁壹萬壹千叁百貳拾叁丁額徵丁銀

肆千叁百玖拾伍兩捌錢伍分伍釐又康熙

貳拾伍年編審清出人丁伍丁徵銀壹兩捌

錢伍分二其人丁壹萬壹千叁百貳拾捌丁

共銀肆千叁百玖拾柒兩柒錢伍釐

又額外康熙貳拾伍年編審增出沐莊人丁陸

拾貳丁應徵丁銀貳拾肆兩捌錢叁分壹釐

明戶一萬二千一百一十口
一十萬一千一百三十一

康熙崇年奉裁楚雄衛定遠所軍舍人丁歸縣

徵收

原額軍舍人丁及編審清出除頂補老故外共

丁壹千捌百柒拾貳丁額徵丁銀捌百陸拾

叁兩肆分

姚安府

康熙叁拾年分

原額人丁并康熙拾年編審清出除頂補老故
 外共丁貳千伍百陸拾叁丁額徵丁銀捌百
 肆拾伍兩叁錢壹分又康熙貳拾伍年編審
 清出人丁貳拾肆丁應徵銀捌兩肆錢二共
 丁貳千伍百捌拾柒丁共銀捌百伍拾叁兩
 柒錢壹分

又額外康熙貳拾伍年編審增出沐莊人丁肆
 拾陸丁應徵銀壹拾兩壹錢貳分

明戶五千一百零三日
 二萬七千七百九十七

康熙柒年奉裁中屯所軍舍人丁歸縣徵收

原額軍舍人丁并編審清出除頂補老故外共

丁肆百壹拾壹丁額徵丁銀壹百柒拾陸兩

貳錢貳分

康熙貳拾陸年奉裁姚安所歸州徵收

原額軍舍人丁并編審清出除頂補老故外共

丁捌百貳拾柒丁額徵丁銀叁百陸拾叁兩

叁錢玖分

鶴慶府

康熙叁拾年分

原額人丁壹萬壹千貳百捌拾肆丁額徵丁銀

壹千肆百柒拾玖兩肆分

明戶六千八百三十三口九萬五千三百六十四

康熙柒年奉裁鶴慶禦軍舍人丁歸府徵收

原額軍舍人丁捌百柒拾丁額徵丁銀叁百玖

拾肆兩壹錢貳分

順寧府

康熙叁拾年分

原額人丁并編審清出除頂補老故外共丁玖

千陸百柒拾叁丁額徵丁銀壹千玖拾肆兩

玖錢

又額外康熙貳拾伍年編審增出沐莊人丁叁

拾丁應徵丁銀叁兩陸錢

明戶三千五百二十二口一萬五千六百九十五

蒙化府

康熙叁拾年分

原額人丁伍千捌百壹拾伍丁額徵丁銀柒百

伍拾叁兩柒錢肆分

又額外康熙貳拾伍年編審增出沐莊人丁肆

丁應徵丁銀肆錢玖分

明戶四千六百七十
一口二萬七百零九

康熙柒年奉裁蒙化衛軍舍人丁歸府徵收

原額軍舍人丁及編審清出除預補老故外共

丁玖百叁拾壹丁額徵丁銀肆百肆拾伍兩

玖錢

永寧府

康熙叁拾年分

原係彝方並無人丁

明戶一千五十一口
三萬三百四十一

景東府

康熙叁拾年分

原額人丁壹百陸拾丁額徵丁銀陸拾捌兩捌

錢

明戶二千六百一十口
二萬九千六百八十七

康熙貳拾陸年奉裁景東衛分歸府徵收

景東府

卷之七

戶口

七

原額軍舍人丁并編審清出除頂補老故外共
丁叁百陸拾伍丁額徵丁銀壹百柒拾伍兩
貳錢

麗江府人丁壹百捌拾肆丁
康熙叁拾年分

原額人丁無
明戶三千三百零二口五萬三百三十九
萬曆四十七年新附降彝一千一十九名

鎮沅府人丁壹拾肆人
康熙叁拾年分

原係彝方並無人丁

明戶六百八十三口
九千七百三十九

孟定府

康熙叁拾年分

原係彝方並無人丁

東瀛參保手合

孟式

東瀛參保手合
西曆一千八百三十三年
西曆六月八日

東瀛參保手合

