

既夕悅焉如失時或非春悲風蕭瑟吁嗟乎人胡不采茲而行樂乎
越春堤之曉日須富貴于何時乎聊逍遙以自適乃為之歌曰天開
圖畫西湖景難得知音是老坡萬世一堤如帶礪面施何得謾相訶
乃有五陵公子游俠少年操吳音而應之曰一堤烟月波千頃暮雨
朝雲盡此湖安得樓船載西子游仙遊夢到姑蘇
評 雅卷徐撫玉管雙桐宸玩者不覺神興之怡

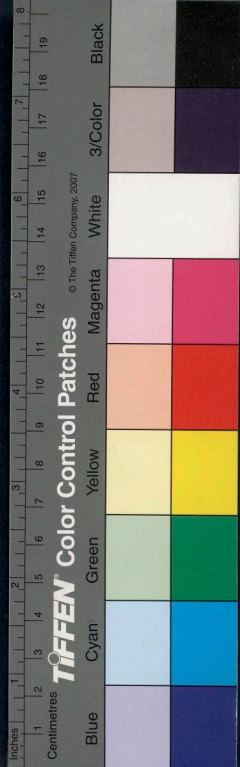
雲間洞天賦

楊亨

松江府學

南宋錢叅政良臣居里仁坊有園曰雲間洞天同時方岳秋
崖以百詠紀之其最勝者則東巖堂桃峯洞來禽渚派杯亭
侈賜亭杏村橘塢雲牖明月灣而巫山十二峯多怪石焉蓋
一時之盛也閱數百年而荆蕘充路瓦礫積室故老猶指示
其處能無滄桑今昔之感哉適 巡按監察御史顯公課
士命題乃忘其固陋追述勝槩而為之賦云其辭曰

斗牛分壑闔閭故城邠瀾迴錦峰翠列屏顧君宅冷陸氏園傾岌有
名園創自紹興彤軒皓旰飛觀峻嶠鉤心闔角變態異形班輪彈巧
離婁失精神水凌漢芳草實連仰重巖之峭崿俯曲沼之澄清獸呼



羣友烏幻飛鳴篁棲風細魚擲月明朝旭升而煥麗晚霞落而杳冥
傲柳侍卽之卜築誇石都尉之經營儼羽翔於壺嶠如霓御於蓬瀛
豈但擬習家池館金谷園亭於是挹西山之秀啓東巖之堂疏柱汨
越坻鄂鏗鏘飛欄翼、高宇昂、帝錫通衢之額人瞻副相之光乃
若條風扇和靡草染碧粉香飄香露苑呈色、遙村錦爛應添沽酒之
家深洞霞蒸疑有避秦之客爾其引泉噴浪開竇洒流鶯鶯拳睡鸕
鶒暗投翡翠遙戲鴛鴦並浮雪鶴依岫霜雁入洲縉組爭映青綸競
斜波平則汪洋罔涘湍激則濺潤激瀾由是髣髴蘭亭規模曲水惟
暮之春粵斯上已豁達風涼適遭蒼綺曳我縞衣集我朱履玉體汎
波羽觴依江蕙肴陳伊尹之烹商絲奏伯牙之技情隨境遠名以義
起有亭翼然顏曰侈賜因壞材而啄牙列琴檠以舒翅坐春則烏弄
笙歌眠夏則香傳荷芰商飈漸緊黃來橘塢千章湯谷初凝白灑雪
窻萬紙凡茲四序之賞心皆荷九重於沒齒至若長烟封樹素月派
天循涯曲折拂石盤旋蘭徑凝露桂輪印川浮邱挹袖洪崖拍肩賦
蕙葭而蕩築歌窈窕以扣舷不數黃、遷客采石謬仙至其爲山也崆
峇峭崿嶮嵒刺岩峩峩巖巖屹屹巉巖武岩嶙而纒躡或豁爾而中
絕疑隔漢水瓌來似帶湘江流咽行而行雲夢應入於高唐吐霧巖
嶠坂奚誇於九折是以幽人稅駕遊子忘歸目眩心駭情移興飛斯
真神仙之窟宅何知人世之是非亂曰吳江之水湛、兮九峯疊而
亘綿列名園於幽巖兮樂遺縈以忘年歲月忽、其不淹兮頽垣沒



洋稿
子安子平

於蒼烟樵牧謳吟而下上兮怪石踞而薜蘿牽
遊勝事於曩昔兮羗俯仰以流連吳宮兮楚苑共盡予何言

許 點染工麗聲響琳瑯震聳六朝有此風藻相如子雲之流

亞也

音釋

泖 音柳水 泖 音貌 皓 音蒙上声光明也又日出貌 叶 音幹 日 音嶠 音因 粹 山

泖 音泖水 泖 音貌 皓 音蒙上声光明也又日出貌 叶 音幹 日 音嶠 音因 粹 山

泖 音泖水 泖 音貌 皓 音蒙上声光明也又日出貌 叶 音幹 日 音嶠 音因 粹 山

泖 音泖水 泖 音貌 皓 音蒙上声光明也又日出貌 叶 音幹 日 音嶠 音因 粹 山

泖 音泖水 泖 音貌 皓 音蒙上声光明也又日出貌 叶 音幹 日 音嶠 音因 粹 山

雲間洞天賦

程千里 上海學

吳會名馳雲間蹟異三泖西迴九峯北峙陶南村避難而著輟耕張

季鷹思鄉而鱸膾爰有名流宋時達士身依廊廟而淡忘志樂巖阿

而屬意無何休沐興懷拂衣歸里華亭谷畔堪為娛老之鄉五茸城

邊自有栽花之地于焉徑開彭澤園擬辟疆白石蒼松彷彿幽巖巖絕

壑琪峯瑤草依稀古洞山房陶隱君之幽居門多綠柳王學士之別

墅宅繞修篁于是裘帶翩然賢豪萃止品鳥評峯擷蘭佩芷怡情俯

仰良辰展嘯咏之歡托興篇章暇日盛求羊之會當夫春日晴和嵐

光欲滴掛杜甫之詩馭躡謝公之遊展遷迂迴而忘疲岩秀潤而頤

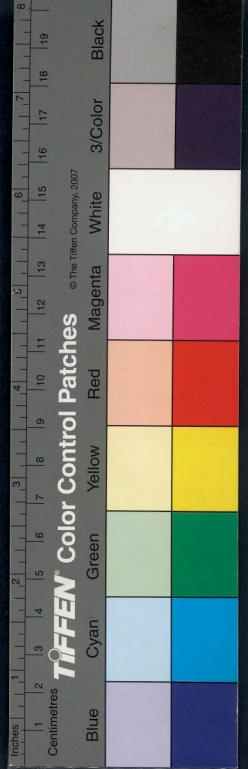
適對好景而放歌洵其樂之何極迨乎陰濃長夏興落遙岑挹新涼

餘評雜記

采風錄

雲間洞天賦

程一



於而後消溽暑於風清蟬流響於高樹鳥息影於長林雖無峨眉之積雪亦足以散髮而披襟既而落水驚殊烟光歛翠別渚飄荷小山舒桂霜清老圃滿籬黃菊垂金風冷寒塘樹。丹楓散綺過客停車而凝眸秋光滿院而門閉至若朔風凜冽重陰沍寒主人乃清同陶穀品擬袁安披鹿裘而對雲擁鶴氅而看山香自孤峰喜梅橫於檻外情忘京國任雁過於雲端祇把杯而寄傲聽寒雀之爭喧重爲之歌曰嶺岫參差子峰巒秀異古木凌霄石白雲繞砌景變萬端子花深回李總晴雨之感宜子任晦明而可喜吳王遊獵之場芳荒叫埋烟陸氏讀書之臺斜陽映水惟茲名區子堪優游以卒歲何必探武陵之源與入羊腸之洞子洵雲間之別有天地

鑑湖賦

丁鶴 芝田

鑿鑑湖之佳麗擬風景於瀟湘水逶迤而有態波激澗而戎章間有高入於焉小築清映菰蘆寒凌松菊放翁則閣對千巖秘監則亭臨一曲別景則高隱方干近市則幽棲梅福莫不膏泉石而痾煙霞侶魚蝦而友麋鹿若夫人遊鏡裡天浸湖中綠。膏兩片。香風畫船初見錦纜相逢芳艸則裙腰齊綠落花則人面俱紅爾其鏡裡一奩穀紋半掬浪滑如酥波平類削井湄翠嶂圍回面之亭臺綠樹紅泉鈸兩邊之樓閣更有画橋南北小隱東西花明蕉徑柳暗漁磯平兮粼浪亂捲苔衣啜芥魚兒長潑。掠波燕子故飛。至若菡萏飄香芙蕖出水日照新粧春生織指小橋初揚輕舟乍艤或采蓮花或拾



蓮子愛暑月之清涼故中流爭聽而止逢瀾瀾兮龍飛過鴛鴦兮驚
起爰有紫韁遊冶青驄年少魂消一水日送歸船聽菱歌兮聲悄如
蓮女之貌妍入嬌房兮不見刺墜粉兮相憐至若野樹含丹暮雲凝
碧鴈字橫空虫聲滿潭淒涼蘭渚之觴蕭瑟柯亭之笛烟荒皂蓋之
祠草冷黃冠之宅惟秋水與長天乃萬頃而一色至若風寒驢背雪
積溪橋梅巷遠屋竹葉盈軒岸則皆成圭壁沿堤則盡作瓊瑤水
凝則千層縞紵水凍則一幅鮫綃是則變態不常形容莫罄八百回
環四時爭勝淨菡如練明焉若瑩涵夜月於湖心懸中天之兩鏡乃
有書誇墨妙筆擅夢花色逾碑絹香透溪紗刻曲之舟上下東山之
履歌斜羨枕流而漱石可泛宅而浮家然皆言其境之美而未知其
利之無涯若夫千頃膏腴資其灌溉稻粱果蔬雲興霞蔚饒物產而
通漕輸是則此湖之可貴也

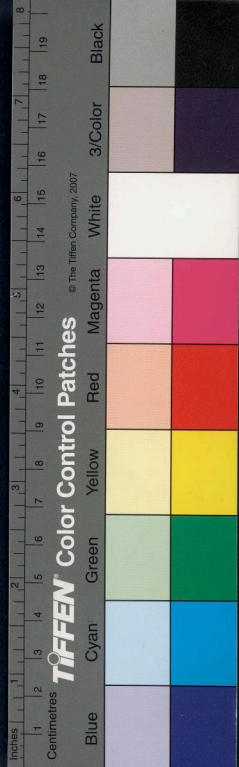


鑑湖賦

陳烈

會稽監

若迴燭溪表勝蘭渚爭奇山連秦望嶺介洛思厥有鑑湖於越名馳
泛線波兮蕩漾綠錦堤子樓遲翔白鷺兮遠瀨浴遊鱗兮淺涓於是
田疇潤灌溉滋吸三江吞墨池快哉閣上千紅茵一曲亭邊兩鏡宜
鴻瀾浪中增送態芙蓉香裡發幽姿脩晴脩雨兮來洛水之神女乍
濃乍淡兮招吳國之妖姬若其色皴無常描摩難似涵萬壑之源流
熒千巖而秀峙拂橫波兮澄妍映中流兮艷綺故右軍子堪慕且賀
監之是企憶揮絃兮神往念載酒兮心喜所以景麗三春風涼五月
蘭馥並香荷芳芰醇勝七澤兮三楚擅百川於全越至於藻暮山青
霞浮十里朝霞煥彩銀蟾舒綺鍾秀色於山陰孕晴光於秋水又若



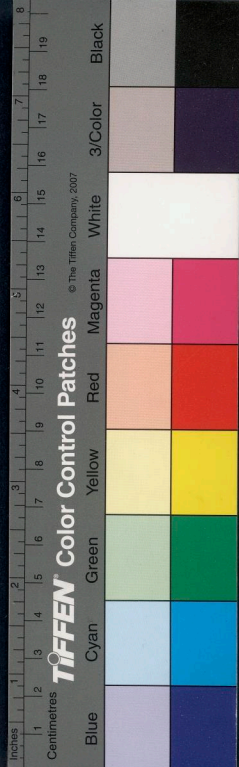
舟橫小閣人醉畫橋歌謳上下一夕一朝是皆稟天地之英華任四
時而逍遙以故錫佳名曰鑑馳萬載而長標歌曰名湖八百兮邱壑
移情幸遇夔龍兮秉節持衡爰動采風兮眷念群英多士奮起兮
脫穎先聲群空莫北兮飛李爭榮

評 幅短意長結構緊簇

鑑湖賦

傳 燈 諸暨學

緬浙東之名郡伊首推夫越州觀群巒之競秀瞻萬壑之爭流襟錢
塘於西域亦滄海之東浮茲鑑湖之天關亦澤國之寡儔其爲狀也
紛錯迴環渟泓瀾瀾紺外鮮符藻中亂皎兮如鏡鵠兮如練數萬頃
之文灤常明八百里之清光不斷波漾寶珠之色蒼飛玉女之鈿當
其青陽司令風和景明煙嵐凝黛雲日杼晴飛羽觴于曲水踵修禊
于蘭亭菰蔞綠而波光冶菀孌艷而水氣馨及乎朱夏代序稻山曠
朗雨滌炎歊風生澗瀼水雲淡而鷗鷺飛夕霏澹而菱荷響漁人擊
汰而垂綸舟子披蓑而蕩槳至於清商屆節大火西流堤荅吐艷巖
桂會秋鶯飛蘋蓼之渚鴈集薰葭之洲月出而金波共照河明而珠



斗俱浮迨乎巖冬栗烈萬家蕭瑟松柏凌寒條篴凝碧梅舒十里而
飛香雪霽千山而凝白於是三吳兩浙之英羈旅宦遊之彥每有意
而搜奇亦無心而遊讌凝眸斷岫之瀟灑咏清波之畔樂逍遙於鏡
中似翱翔乎月殿亦有瓊樓金屋嬌娃艷客蓮步珊、荷衣瑟、錦
帆半張水蘭徐出風澹、兮送脂香波泛、兮照黛色莫不光涵鏡
中明迨物外萬象咸歸照臨無碍又何必鸞鳳之舞于其前而蛟龍
之盤乎其背始稱明鏡而流傳千載也乎

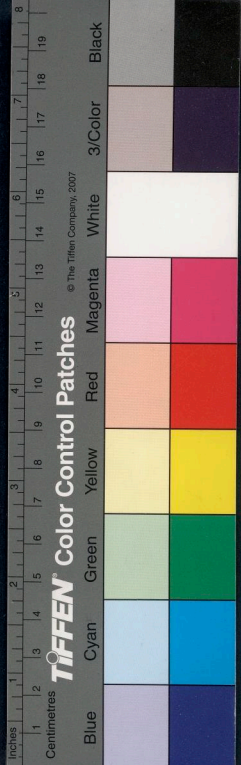
煙雨樓賦

王喟 嘉興學

俯瞰中洲波流滌紆仰稽分壑斗牛之墟層樓巖岬長堤漫迂旣凌
雲而特聳亦夾水而懸居雖玲瓏於澤下實軒敞乎高隅清風紛披
以翼煙嶽日炯晃夫綺疏况乎沃壤之產品物榮敷既耕且種以佃
以漁巨浸引三江之漑飛漕挽七邑之輸豈非國家之寶氣而川澤
之靈區者歟原夫創建之始由於五代之季惟因陋而就簡迺踵華
而增事直指則裴相之第塔影挿雲回顧則宣公之梁通衢列肆左
旋則漢太守之故墟右眴則越大夫之遺蹟象注紅藍之井輝映黃
堂之治是又斯樓局外之大概而禾中之勝致者也若其遊覽之趣
登臨之樂或世闕而鐘鼎或素封而紉袴或客旅而羈愁或章綰而

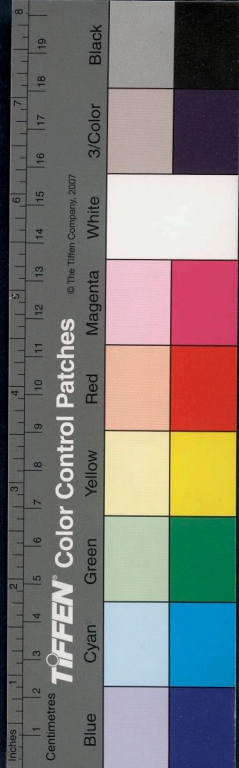


謂洛相與携賓朋命僮僕駕扁舟挈醴酪出東閩負南郭絲竹續紛
觥籌交錯揮毫題咏名古繹絡情澹而忘歸景沉其將薄既而
漁歌唱晚促帆泊隱人家鱗瓦屋遊人太而鳥歸衆星現而
月落哀吾生之須臾信人間之行樂又何必憑弔夫鸚鵡徘徊於黃
雀也哉至乃流衍於天目之涯灌瀉於蒼雲之溪東會吳淞西控禦
兜包涵川壑旁達經支紛纒其束屬波汪以漣漪益合諸州之
形勢而遂一方之土宜焉其西則白龍之潭西水之驛隱逸之所周
旋舟車之所輻集經兵燹而摧殘慘邛原其慕骨乃涵虛於承平營
百堵而安宅其東則白蓮之宇龍山之邱野王讀書之館休文八咏
之樓浮屠七級現其巔魏武兩塘枕其流登東臯以舒嘯堪暇日以
消憂其南則長水之塘笑山之鄉路通硤石道經海昌長松蛟螭以
成虬野窄翩翩而下翔固將溯流沿壁以觀止於望洋其北則杉青
之闌落帆之亭襟山帶河吐濁茹清日迷離乎極浦心惆悵乎遐徂
又將揚舲鼓枻以直達於神京襟植則有榆柳桃杏葎菁蒲菰絲葦
苻藻錦濯芙蓉菱生而紫角競奮芡長而紅頸倩扶物產則鴛鴦鷓
鴒鷓鴣野鳧巨鰲却跪細蝦掀鬚螺紋浮鱉蚌光脫珠乃調和於鼎
俎如劈天上之麟脯其他所有不可殫書至於標名烟兩而豈無意乎
當夫穠天吐艷遲日載陽烏衣作隊紅衫成行維錦纜浴牙櫂粟沙
棠擢蘭漿烏何林而不言卉何春而不芳而拓十里之紅烟含萬縷
之黃泊乎乳燕哺雛柔鷺弄曲新篁拂檻桐陰披綠萱吐能散榴花



偏妬莛夾初齊櫻桃乍熟飛漢兮水田轉陰兮夏水忠水純被霧
穀倚南扉啟北戶省競渡於中流弔沅湘之無祿烟霏而騰雷
轟而雨足更若玉繩罷杼珠斗更纏銀河斜跨挂魄正圓則有王
孫公子使客少年纏頭爭解樓槽喧闐秦箏趙瑟急管繁絃宵靜而
波光彌灩霜清而月色逾鮮采星檣於漢使攜斗酒於坡仙漏落梧
桐之兩風寒橘柚之烟至於朔風墮戶塞外揚沙霜前征雁枝上棲
鴉影雲離而容布瑞雪紛而交如玉閨動菑苗之怨隴頭寄驛
使之花子馮買剡溪之舟臨絕越之涯效謝莊之舞訪袁安之家詩
呵凍以成韻酒盈樽而不賒吸飛烟於朝霞洒凍而於簷牙嗟夫滄
桑互異興替因時而釣鰲之石與斯樓而並存者蓋有可得而論者
馮在首礪溪之叟施仁義之餌桐江之客垂隱逸之綸知待時者動
思於廊廟身遠者絕意於風塵鵬來秋而羽化護國屈以求伸雖噴
沫於尺水將昂首於天津躍禹門之三級擊弱水之千尋繫何地之
無材望提攜之有人莫必求之孟渚之野與大江之濱夫以斯湖之
浩蕩也如彼及而斯樓之壯麗也又如此苟非文人韻士具真賞者
安能目接而神會之不遇名賢鉅卿得佳趣者何由心賞而舉似之
也哉亂曰春風融兮飛李芳化日舒兮晝正長民安阜兮百物昌登
斯樓兮樂未央又曰安耕鑿兮忘帝力鞏輿圖兮永無極際昌運兮
賢才出俾斯樓兮添佳色

評 層次井然而又音響鏗鏘詞旨豐蔚不下江文通手筆



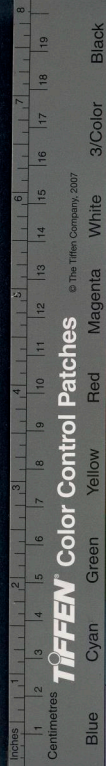
東海先生西河處士隱居於槁李之鄉泛宅於鴛湖之渚右通少伯
之湖左接敬輿之里積數畝以成洲起高樓而蓮址臨流欲溯一蒂
何從擊楫思歌孤汀幾圯晨烟甫曙搖晚色於深林夕雨乍晴映清
光於綠水青溟杳：虛無蟾影之光寒碧茫：彷彿層樓之氣遙望
空濛特名烟雨于是開桂棹蕩蘭槳聽清謳發浩想澄潭淨止水之
源画閣儼水壺之朗半篙印色散四面之雨花萬片縠紋噴千層之
煙浪傍湖則卧以朱欄倚檻則屏以寶幃煙罩碧鷗之宅常隔東西
雨飄紅藕之村自成三兩况乎地接蘇湖天分吳越伍員洗馬于水
渚秦政繫纜于塘側柳溪草宿久荒坡老之亭蘇老花殘長消翁子

煙雨樓賦

胡昌臣 石門學



之骨晚鐘罷敲棗相猶留蕭寺之音春水漲深越姬未解醉里之濁
登樓一望沾疎雨而逡巡步履長吟拂翠烟而慘怛若夫窮陰忽合
蒼霧將歸輕帆見而倏沒勝地隱而難尋長笛與高軒寒亮短衫共
寒砌淒清心隨煙以成緒淚和雨而傷情至于朝旭烘林夕陽送晚
浮黛榭于銀濤散青塢于鐵蘚柳遮舟里之街旗拂弘文之館浪翻
成雨暗景色之迷空絮滾如煙憑窓楹而纏繞若乃明河瀉影皓月
升天歎乃吳歎遙渡鶴洲之艇微茫漁猶尋魚梁之淵波皺相交還
疑濛雨水光搖動已起浮煙撫良宵之風景堪登眺而流連至如瑞
雪堆蒼猶成六出清水涵鏡未解百川玉蕊蒼差點棲鴉于湖畔璇
宮竦峙送歸袖于樓前南浦之人家如素東林之層檐猶懸橫睇則
侶煙而非雨凝眸則無雨而皆煙雖湖中之改色亦樓外之奇觀然
而對景子移情覓念兮吊古南有惠武之祠北有偃王之墓城西之
山號五臺湖邊之堂三過無何鹿走長安金人泣露江南之景物猶
存洛下之衣冠非故八千子弟從項籍而不歸五百軍人爲田橫而
俱赴殘碑泣兩空餘亦黍之傷哀艸含煙惟見銅駝之卧今乃朱樓
重整粉牆新堊曙楹榭之聲飛識簷宇之綺錯青驄臨風而綠偃紅
粧映水而華灼賈客則駕黃龍估師則航朱雀或飛羽觴而凌亂或
眄長空而橫薄或陪公譙于中洲或誇勝遊于南閣然而星移物換
恐煙滅而俱消棟畫樓雕恒而零而剝落更有躑躅之子磊落之英
一夕之悲歌忽起十年之書劍未成暮冷謫之仙骨託范蠡之微行



凌烟未上舊西巖零登臨俯仰顧盼縱橫然而物以時遷景因人異
境何情而弗移情何境而弗異寄均塘汎水豈知大瀆之流覆甍成
堆足供小魯之睇王仲宣之登樓悵望極多衛叔寶之渡江蒼茫無
際正堪吐氣成煙揮涕如兩聊同莊叟之寓言識誰辭翁之微意先
生沉吟未應處士欠呻而起急命歸舟悠然而太
評 洋：灑：筆走珠璣上林子虛可以匹敵真制作鉅手也

甬江樓望遠賦

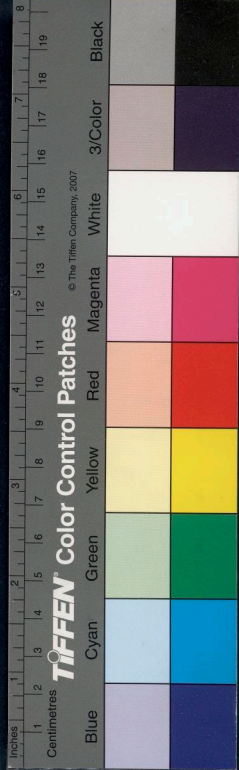
謝德星 鄞縣

自古繡衣重使先問俗而觀風簪筆儒臣喜登高而作賦襟期放浪
來凭文選之樓逸興過飛縱目書留之署會文人之筆墨無如別館
離臺觀宸翰之輝煌誰侔天邊風露所以滕王建閣邀良友以追歡
香栢為梁詔羣英以畢聚獨我亦董天開牛女地接滄溟環江作郡
倚海為城蜃樓結幻不僅羨蓬萊之閣貝闕呈奇莫徒矜浴日之亭
由是創靈構于前人繼神功于來者運輸般之技眷樓觀以衷衷取
榱梓之材多蘊情而瀟灑堂名酌古芸香披拂于桃源塔號天封燈
火輝煌乎蘭若季真受賜衆樂亭特立澄湖皮陸留題四明窗敞開
曠野但洲島不無蔓草安來湖曩昔而神傷庭院半鎖荒烟何處足



流連而心寫惟過甬江之側登危樓之巔儼離薨之宛爾悅綉闥之
依然結鷺鷥之窈窕窮舞鳳之踟躕伊左縈而右拂羗前行而後旋
鑿桂榭之玲瓏撰華簷之繡綉勢若飛而欲墮狀如立而疑顛丹青
圖画有若神仙飾之翠羽錯以金鈿鷺鷥起於梁上玫瑰生於棟間
斜通大海遙接平原俗類數錢之市地疑種玉之田則見夫商民輻
輳珠貝喧闐呶々畫角之聲江城夜市歷々紗牕之外春水晴川一
騎琵琶彈柔檻下萬家烟火照太簷前然當懷才莫試惟愁敬禮之
文有志觀光難達荊州之刺蒼蓬 大人布德狄門栽桃李之花
小子呈才謝砌茁芝蘭之瑞敢云攀蘿捫葛遨遊追康樂之祖風不
過春艸池塘詩句踵惠連之故事樓臺先得月無負青年榮戟蠶層
霄新收善類則振衣而起誇樂事於今茲凭檻而歌傳盛名百世乃
為之歌曰危樓矗立甬江東朱甍碧瓦飛晴空我来凭眺躡其頂俯
視萬頃如鴻濛放眼八極交廣陌置身霄漢摩蒼穹吁嗟乎微軀七
尺不生翼願假片羽乘長風

評 風華掩映珠玉紛披位置在王楊之間



紫溪村落賦

蘇春 上饒

稽夫紫溪者地則有二名實無雙一屬南昌之左一在芎水之陽南
 昌則未經遊覽語必荒唐芎水為故鄉隣近事必核詳蓋其形勝也
 天分吳楚之間星列斗牛之野遠山則靈巖傲青匡廬綠縹春日雲
 開影露眉間之翠秋波晚霽黛分鏡裡之蛾近則青螺如沐軟小大
 於屏中高則柱笏似圭繪黍差於園上水則車盤響澗千年不斷之
 聲渺々駕湖百代淵泉之色閭閻則銜木為門蔀屋則植籬為隔山
 梁藤繞路通隱士之家草徑雲深門失丈人之宅讓畔耕夫相聚而
 量晴較雨滌場亞旅歸來而剝棗烹葵餉田間翼闕有妻而致饌
 鋤禾隴上管寧同友而捐金民風甚古歲月甚長兼以景物猶新而

國家圖書館, NATIONAL CENTRAL LIBRARY, TAIWAN, R.O.C.



鶯花更麗鞦韆格磔聲出黃茅坂上陰泥活：啼於苦竹峯邊春深
姑惡能言婆餅之焦夜靜杜鵑嘆惜春歸去也海鶴訝寒戀水雲而
不返巖猿叫月板石壁以常來含南舍北盡群鷗爲魚浮沒村後村
前皆布穀見客驚猜花滿於忘憂之館筍迸於純孝之階枕柳有隱
夫之名芭蕉分美人之號女兒鬆髻斜壓牽牛少婦閨鬢常簪鶯粟
採桑陌上春風飄袂以傷悲見柳粧成春日登樓而懊惱冷節鞦韆
社鼓酒旂之會高襟祈禱巫蕭蠻管之遊繡雀輕移漬遺香於芳草
紅裙飄颻留過影於潭湫風傳笑語色映迴眸能不動遙情之疊：
增逸興之悠：也哉况乎歡情一往感慨已隨嘆青衫子憔悴如斯
壯心不已竚東髮相如書生老本予機會何遲適有 巡臺御史督
離江左承薇省之名臣賜郵筒之月課命以紫溪村落而作賦是舉
也實爲磨勵之深情柳亦賴軒之至意也爰爲之賦：曰地僻民風
古時清吏治良聃雲供正賦賡酒上公堂春雨滋時稼殘霞映女棠
嬉然偕婦子化日樂舒長又曰宿雨欣初霽閒雲澹：收濃陰歸遠
樹野色入高樓小市人聲聚平橋夕照浮紫溪村落好聞聽采菱謳
評 序次有猷寓村落民風之古今人神往如讀淵明桃源洞

記



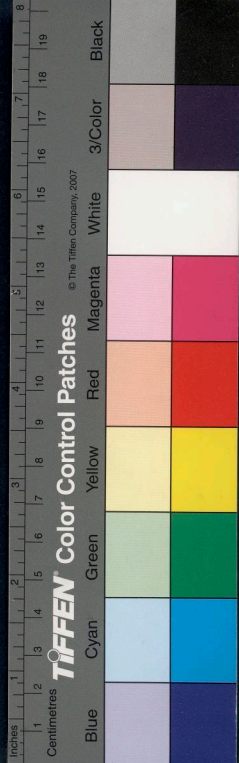
子昂別業賦

姚士卓 湖州府學

子昂別業有三一在郡城一在清邑又其一城南柳溪之松
雲樓也顧斯樓不見之書豈志風土者猶有未至歟余不敏
生長是溪屬文率荒謬淺略為前人笑然不忍使文敏之蹟
湮沒勿載爰述之以當夫公卿大人採擇焉

湖地多佳山水其峰巒秀異溪流屈曲而清碧者莫如城南苔雪之
水百折而東也播而為渚匯而為潭岨之嶺接衡帶諸山紆徐數十
里忽不知其麓之所蔽過坡田而復出簞而為邱者三焉噫雖有地
靈曾無人傑自宋以前其誰先哲使徒為牧童樵叟上下歌吟斯水
斯山安知其不蒼莽而荒滅也耶自夫王孫肥遯擔簞而遊言尋勝

國家圖書館 NATIONAL CENTRAL LIBRARY, TAIWAN, R.O.C.

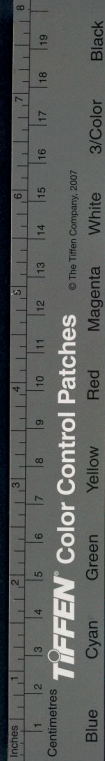


地以憇以留偶束於柳溪之上欣然爲松雪之樓名其渚曰月華潭
曰日輝分斯樓之左右時垂釣而乘舟群山環翠四顧悠々雙橋橫
落種壽司流艸蟲吟而遍野羣芳發而盈疇者繁飛之洒濯聽鶯嘒
于枝頭然而王孫當日志又不在景物之間而登樓遙望武相林杳
渺宮殿成墟乃不禁滿目蕭然感極而慙者矣夫若英爽于文章聖
風華于筆墨抱經濟之宏才具相時之卓識宜乎搜盡江南無出其
右而凡其所寄跡之區在々而閭乎鄉國噫斯樓既朽每遣人以閤
中帝子之悲而草以下里已入拾葢詞以拜獻者有望夫薛卞之知
評 濃淡之間自饒神韻

金山佳氣賦

荆 廷 丹陽

閭之山濼通氣積而成形矧茲濼爲天塹山號金精宏中肆外積又
而徵霏、籍、郁、紛、爾其爲狀也靜如豹變噴出南山之霧動
若鵬飛搏來北海之雲獻和珠於駭浪焜耀乘車之前掛豐劍於層
巒直冲牛斗之分彼夫岸分南北塵飛不到潮漲朝昏洗煩滌滌聚
一縷之清芬蠹九霄而上照則佳氣之所結實清氣之所兆乎而不
止也乃若千里揚帆越裳重譯珠璣之所輻輳羅綺於萬畢集千倉
萬箱陳々相積則佳氣之發皇或實光之發越乎然而晒矣乃有墨
客騷人名公鉅伯或泛米家之船或着謝公之屐對景興懷才情勃
發長篇短賦塵無停筆無生殿裡叅佛印之偈妙高堂上奪坡公之



席無不光朗於星斗奎煥乎東壁則佳氣之所凝實文光之所集乎
庶乎近之猶有進也更有貝闕珠宮五樓十閣日昇東海碧瓦鎔金
月朗西江朱甍浮玉燈火照揚州而俱紅香烟凝江水而俱綠則佳
氣之所燦實慧光之所燭乎是則然矣更有大於此者恭逢四海為
家萬年

天子巡行南國翠華戾止卷石因玉輦而增高氣象經品題而彌麗
離宮別館上應鈎陳玉律金科下輝吳地是以山靈獻媚海若呈能
欣一人之有道而瞻依乎日星北太平之有象而燦爛乎卿雲然則
賦金山之佳氣更願頌夫海晏與河清

評

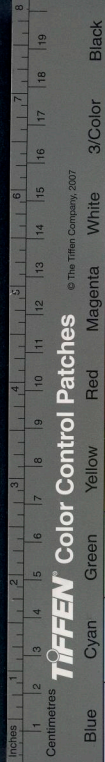
賦此題實有總空妙筆然亦是賦金山佳氣不是徒賦金山
此則歸頌當今極為得體而體格從故來也發得未

松風亭賦

小羽中

武進學

猗瞰江之故址維春申之始封亭兀立於山半名厥號曰松風俯乃
前接翠烟後連浮遠崇岡復磴曲阿層巖靈颺霸氣景遂離隱見時
長空兮如銀曠波光兮如練當其構此亭也削清風以為柱琢明月
以為樑蒼林巒以為幕指雲水而為隣鏡光四徹帆影遙侵蒼津兩
過荷渚鷗吟亭依松而突起風挾樹以微生若夫虬然挺拔蒼然骨
立屯雲毓霧飛濤噴雪人撫之而盤桓鶴巢之而激越達九霄兮聲
颺振萬壑兮響嗽撼空谷兮搖石壁雜銀濤兮鼓江流登斯也
夫誰不摩挲於白石而側耳於林邱嗟乎高賢不作勝地安憑滄浪
可中珠翠續紛離宮曲水蔓草荆榛豈得頡頏於斯亭兮長突兀於



於大江之潰亂曰十尺兮鬚髮五粒兮絲杼枕波流兮浩無涯餘響
乍歇清風微至吹入湖心碧天無際

評 淡、數筆寫來入妙一結更遠神味無盡文章妙處全在
起結於此可見

西堂賦

徐葉圻 仁和

維哲人之特達播風雅之令聞擲六朝之秀泚孕海嶽之精英擅鴻
文於江左標宦蹟於鹿城憇西堂而寄傲每托睨以行吟得寢中之
佳句爰夢草以顏名其時每乘公餘總賞晨夕嘯歌徜徉孤情曠逸
堂靜而幽亭虛而廓曲檻迴環修廊疊翼石磴坡陀松杉翠積方其
春明景淑遲日載暘新葩舒艷細艸含香柳鼓青絲之浪桃飛紅錦
之裳散妖嬌之杏雨護冷艷之梨粧鳥潛鳴於溪澗鶴避影於修篁
迨走幽萱媚日媚條梳風茶麝漸老榴子初紅朱實共青松闢麗丹
苞典翠柏爭榮蕤剪低徊於苾蒨鶯簧繚繞於蒼叢至若霜葉凝蒼
虫吟侶泣蘆花經秋藤蘿設色氣沈寥而天高水蕭疎而景測蒹破



萼而凌霜楓飛丹而飲日以迨北陸凝寒嚴氣間作衝颺怒號水葉
駭脫鎖朔氣於長空結層陰於暮暮真斯堂之勝賞備四時之行樂
而更朝曦樹拂風霧蒼迷煙光掩映雲意淒離雲容明晦兩脚平低
霞飛空碧月浸淪漪不亞輞川之勝宛如盤谷之遺無如星移物換
滄海桑田空留勝地敗址頽垣蒙茸蔓草月冷煙寒徘徊四覽感慨
悽然：而興廢惟人盛衰因時山川有象天地無涯披荒原之故蹟
緬曩哲之遺徽誰經營其締構美輪奐之華飛頓改觀於疇昔重式
廓乎斯基尚其續康樂之夢還與咏春艸之詩

評 真朗無弱筆起結更饒勝致名手何疑

過方干舊居賦

方集如 淳安

嗟乎自古地以人傳即今情因興寄惟姓字之流芳抑山川之鍾異
出哉方叟蕭然處士之風邈矣鑑湖菴是前賢之寓寒吟倚杖足任
高眠夜醉橫琴還饒佳趣歲之來矣聽其歸否湖之南北任其往還
鶴投狹嶼曾托興於洋州蟬過別枝亦怡情於郝氏愛此棲心人宜
會意迨後遷居睦郡道跡富春灘名烏石村曰白雲雙臺月夜登高
弔嚴子之祠九里花洲選勝採桐君之樂逢此地作吾廬憶故山其
可樂嗟乎先生、當新定字號確飛未置身於華廡嘗卜宅於會稽
文德多名江南未及貌雖寢也詩律叨徐疑之知居卽補乎贊詞入
錢起之室故居猶在高士已邈怪石開花壺觴圍嘯詠開泉引徑



來往空憶烟霞生傳三拜之名無嫌野性死受一官之賜焉慰此魂
室有幾人吾宗願成弟子世無知己此地應哭先生

評 詞采雖不及朱紫卷但通篇着筆俱從舊居落想於題

覺更親切

爛柯山賦

劉彭年 衢州府學

躡太末之城南兮闕遠山之林翳隔三十里之紅塵兮渺雲路而忽
迷爰至爛柯之山兮跨石橋與雲齊山之絕頂兮開天一線之奇山
之腹裹兮彎月上弦之眉乃昔有王質者等山路之崎嶇忽採樵而
及之尚未動夫斧柯已過童子之奕棋啖棗核之二實竟腹充而不
饑其為時也無多其斧柯也爛矣步不盈百神仙宅窟武陵嗟其路
遠窈源眩其在目過豐異於移時脩脫胎而換骨迨至日已晡歸路
迤溪水絕其漁歌禽聲斷乎空谷幸樵子之歸來詢閭閻之舊族噪
滄桑之更易聞雞犬而彷彿獨芝田之未改同華表而栖宿何塵寰
之頓異僅仙人之一局余本京梓土人自少傳聞其事間或采興而



往亦嘗驅馳其地爾乃洞裏徘徊便欲買山而憇遊思尺日千年或亦為王質而再繼但恐塵軀無宿緣不為仙人之所契爰奮袂以揮毫聊賦此而作記

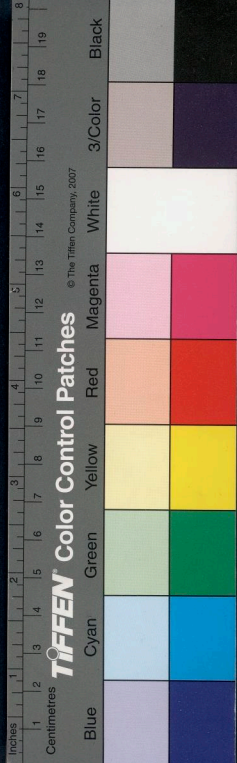
評 瀟灑洒興味悠然以遠絕勝拘滯一派

八詠樓賦

查 蓮

浦江教諭

梁時太守沈休文為政風流今尚存載筆登樓賦八詠樓標千古名爾乃空遠浮雲兀臨大道棟畫梁雕堦瓊井滌胸網晶瑩闌干嶮峭踈爽寡傳清幽絕少至若諸山蜿蜒雙溪屈盤橋堦跨海塔可叅天街衢綺錯第宅星連雕輪華轂雲纜風帆桑麻遍野黍稷盈田縱千里之遠濶舉一目而瞭然於是柳花畫荷香麥秀月掛中秋雪飛遠岫或挈伴以同登或支筇而獨扣歷回時而常殊納萬象而非認况乎墨傾海蚌筆剪天機陽春吐艷白雲呈奇前者既侶後者重題豈惟目眩實令神怡而况對芙蓉之萬仞俯金城之百雉邇三彥之孤忠弔四賢之高致憶袁宏之仁風想亦松之軼事聽鐘鼓於

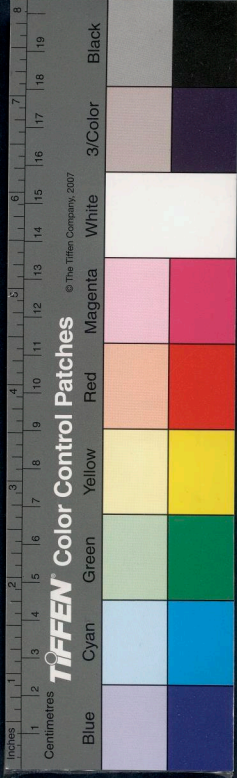


覺宮聆清磬於古寺傍雲牕兮綺筵開飛羽觴兮明月來高歌發兮
白雲過新篇振兮黃絹裁恐笑談兮驚帝座喜風雲兮入壯懷憶昔
井幹凌霄神明棟漢為僕真人脩極輪奐神仙未來麋鹿先見何如
斯樓至今不變是則人因地重地以人傳風流所寄歷久靡湮後之
覽者即與崔君之黃鶴范公之岳陽先後同觀其又誰曰不可
許 取材既富織組亦工堪與隍侯原詠並垂千古

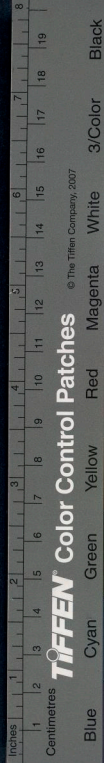
平臺灣賦 行序

胡浚 布張

臺灣斗近扶桑浴波阻島為海上孤絕處至其外控諸洋內則東
南瀕海列郡悉障而翼焉雖渺嶮實要地也粵稽往昔向有平源
乃荷蘭種是寮是宅倭患迄無歲寧自 本朝龜我版圖通商設
鎮墩堡無煙蓋四十年於茲矣辛丑初夏小醜反側漳泉之駉羽
書而告警者迫若燎眉於時總制閔柝侍郎 滿公親集諸將於
澎湖提軍渡澳旌旗耀日舳艫蔽空分兩翼以殄寇六月十三日
由三十六嶼入鹿耳門以火炮中其築櫃蕩焚菜穴凡黨孽之爛
者墮者潰而擒瘞而竄者靡纖才漏軼不旬日而郡邑平夫武
之功也神速兵家之妙也然入海則颶汐之主險以驟礁霧之迷



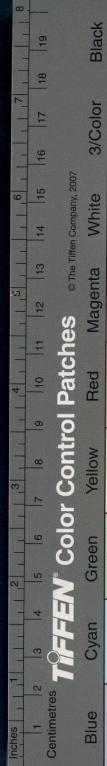
道以忝厥難繫 戰不容里億若唐安市元平壺皆積月累年而
不能得志令公一鼓之頃遂奏膚功復外洋之番舶全內郡之藩
垣非亘古所罕覩耶其序在下僚親觀方略爰作賦而呈諸棘壁
庶使 冰滄港之彫斧王涇之捷勒詞大圓永推第一若乃榛櫛
蕪煤以志喜而自忘其自非敢為士龍南征王粲浮淮讀也詞曰
維聖人之御宇亘六合而無浪服迷桑於西蜀歲奔浪於南鏡邪馬
則香薇北貢越常則白雉東馴羣金甌而無外調玉燭以常新然乘
遠回由於廣運邊謨无重乎閩臣庾有日本隣垣胸山遐極界畫雞
籠港連馬蹟傲半月以橫洲維一漚而建宅峰傳仙女之笙市倚海
翁之窟麻支聚黑蜚之民竹塹有丹毛之客舟夾板春飛木堯鏤而
冬葉超越乎半線海洋出入乎七星碼頭則廈門之初級而臺灣之
所由設爾其形勢也右阻漳福左控琉球後望豐肥前拒番甌麗葉
莫駕廈市難游受星池天漾之水納尾閭焦石之流茫、汨、蕩、
漑、三林若画萬國如浮對絕影之神巖隔薩摩之勁州線尾當鐵
門之鎖鑰崑身兀紫關之障樓仔上則宮明繡戶安平則堞護青油
洵天地之迥別而勝槩之莫侔又有複嶺重巒深溝絕浦窄寧管隘
迴環迂縷二登鸞翔兩岡虎踞奇嶺夏雪冬凍雨獅頭遠接乎火
門龍眼遙連乎浩嶼彭湖湛青而龍沉單灣洒白而銀注鯨潭供萬
艇之籬岩猴嶺富牛羣之森篁是以居則能饒守則可駐為淮越之
牆藩作汀泉之門戶紆遠益之南憂釋登萊之充額當夫統入於皇



興而滄洲胥由以安堵然而彈凡斗絕野性無常自其友蝦蟇窳筑
王鹵花錫掠玳香困行旅病經商以故銀印投輸氛靈既藏鷄音可
化鷹眼難祥鑿齒重生於鯨鱈跳波妄見於鯨鯉彭蠡勞漆于於舜
禹南交煩絢擊於漢唐是則遊魂煽其焜焰亡乃竊效夫弄潢維時
天鍾雄才帝簡元老神降恒周星躔畢昂節鉞東南允騰鳳矯吳越
氣營箭鏢脊保譜天潢而玉葉金枝拂水帳而錦旗繡纛懸黃石之
兵符靖白沙之亭堡陶侃作督於八州任延綏民於六島功勲則湯
信國之五十九城資望則郭今公之二十四考出甲於靈臺飭強梁
於伏州彼猖獗於洪濤曾不足當巨公之一掃於是揚威奮怒建旗
誓兵度臘輿出河涇搖虎井扶柘林規略咽度半屏衛壘門於鹿耳
移風樞於牛心蒼頭百萬技擊如星沙民助挺漁戶從旌鐵艚注十
里之目司當一隊之英指顧而雲騰浮嶠叱咤而水劃重溟伏天
吳之偃蹇降負鼎之猙獰其舟則樓船下灘餘皇蒼兕淮岬海鷗粵
池烏尾盡盾蒙而金豹明飛輪動而丹枝駛高樞隱霧以如城長舵
隨颺而若地莫不授爭車馬之鋒妙盡古今之制其器則迎潮制遠
用各不同鎖旅作箭山柘為弓飛刀玉白標弩砂紅振夏氣於茄角
趁陽候之勁風真披靡而莫禦入堅壁以如空更乃出奇畫勝定筭
於胃以逸制莫如火攻列砲臺於媽祖載礮石而分艤都督則號占
真武將軍則名貴大同於斯時也颯母方劉益婆正順貝闕無煙碧
天如鏡上鼓長颯下乘漲信葉鐵燃硝雷轟霆震一發而赤歆摧再



擊而東螺燼燦熾船之三千燬瞭塌之百仞車燔青犢之廬炬亂示
眉之陣澤武侯燒藤甲於盧江任尚書贊白豹於夏鎮狼戢首而成
擒狐燧尾而自逐肅汀礁而再清復乾坤之泰運奏一鼓之偉功並
滌深而舉峻遂乃民居樂業 社無迂索麻復故雞犬如前老師鼓
腹土番駢肩黃童白叟迎拜爭先香盃盃雜沓蕭笛喧闐稅煙苗於金
潤熬蔗霜於玉田呂宋歸採岸之客大武通張葦之船皆再造之神
力邁施姚之昔賢况乃先聲所被震驚殊域行見諸洋稽顙嚮服還
羅百濟渤泥蘊祿汲邗瓜哇多尼占國漿水身三大荒臂獨室 頸
黃馬耆瞳綠篋獻朝霞之珠船進葡萄之玉彩毛飛五色之禽楮葉
表四時之竹更有桂蠹文棚松鶴翠鷓白氈紅牙碧珩香木鹿雪氈
以八蹄魚斑鱗而一目咸皆隨質子以修儀逐朝僧而上告朔月港
而款闥循淡水以相屬重譯訊節相之平安壘書褒策府之徠牧而
公方坐嘯於轅門圍碁於鈴局饜士椎牛宴賓聽筑洽黎民之太和
頌天子之洪福允海上之恬熙孰不由於茲役則有 源下更清洲
儒生目覩軍容親觀告成占錦杠之雲氣識饒吹之風聲駕指揮於
羽扇勝方略於金城又何必如鬼方之三年而始克高麗之二載而
釋征爰抽毫而拂素花武績之崢嶸繼菲詞於有墨聊以當擲纜奏
猫羅之凱磨哩勒龍耳之銘



土城山吊古賦

喜悲哉荒墳苦竹寒水芹芽空巖墜鼠古堞號鴉拂湘鉤於蔓草西
粉鈿於紫蒼胡子携榼而謂客曰此土城山也蓋西施之初至而句
踐教習以繁華在昔巷控名都衢連廣陌南接^龍北通蛟室春晴而
車馬雲流日上而魚鹽集^勝遂乃休岑建榭傷麗萊城門交綠水臺揭
紫冥碾香椒而搆壁淋青漆以為屏繡戶則金螭啣鎖紗窓則玉女
窺櫺時巡至而旂旗紛亞夜獵歸而燎火齊明固已綺燦之極盛
而藐煥之莫京迨夫美人入宮烟花有主皓齒徵歌紅靴試舞榻
擊擊靈臺之鼓更衣而翡翠生憐洗粉而芙蓉奪嫵當斯時也梁艷

國家圖書館, NATIONAL CENTRAL LIBRARY, TAIWAN, R.O.C.

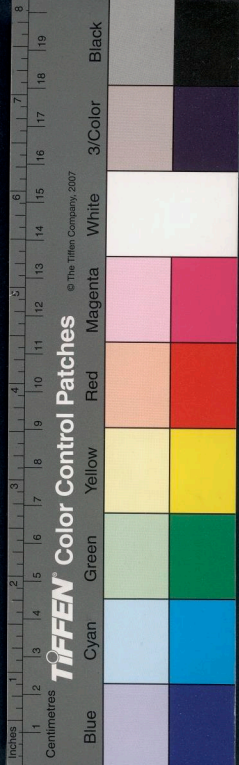


飛塵山疑行兩分寶扇於鴛鴦護全屏於鷓鴣揚絕技於修紙踴動
隣於哮虎美兮一時麗哉千古胡為乎五湖一太渺。扁舟荒基半
隱墮瓦無留種惟禾黍牧有羊牛壁生苔而翠斷泉嚙樹而碧流映
蟬淒涼而莫至荷蒼零落以長愁數千年以來但見空墟廢壘刺水
殘立宮垣耕芋鳴佩休耘塘寒兮枯荻秋珠簾垂兮山兩密金缸明
了憐火幽覓鸞簫子象板有烏雀兮啁啾回指炬姑蘇沿長洲封義
士霸海侯看鷓鴣於倏忽又豈止籍姓有麋鹿之遊客乃酌予釐然
長嘯念得失之無憑感盛衰之莫料願吾子之申辭思美人而重吊
於是為之歌曰朱顏黃土兮地老天昏吳霸越子遺跡猶存惟倚伏之不常兮昏
大化之氤氳念古今止瞬息兮何夢幻之足論滌餘觴於青苔之石兮請一笑而忘言

蘿山村居賦 有序

蘿山莊負雷門之郭其鄉五雲其里西施其村杜城悉炳於
志乘而蘿山之名則見於元海寧教授徐勉之保越錄吁云
呂珍為吳守越時明軍由五雲門築路至蘿山莊以窺昌安
者是也林麓湖渠之勝為東武村落冠海內清晏驕馬不嘶
考牧藝黍無非闕遺而敞廬數椽亦足弄琴書而蔽牀席此
景屬事殆與康梁山居一瑜亮也遂乃為之賦曰

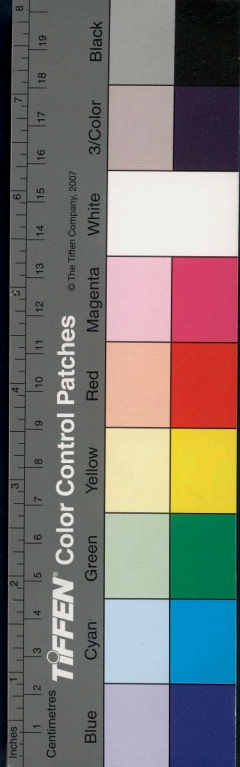
北壇古道東郭幽垆西施紀里織女分星萬頃紅梁之園十尋白鶴
之城堰如虹而交映原似掌以還平渡水則溪山窮窅出門則阡陌
縱橫巷口之竹藁犬吠牆頭之秦榭雞鳴星散麻咏花潭於杜南



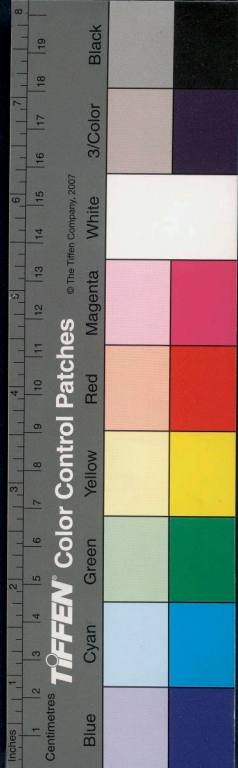
嶠。標。曲。志。粟。里。於。淵。明。煙。火。依。村。百。家。而。非。少。林。莊。寐。蘿。十。
 丈。以。猶。榮。奚。必。綠。占。砂。床。卜。朗。陵。之。福。地。青。標。葉。鏡。欣。滇。水。之。嘉。名。
 則。有。五。畝。荒。圃。數。椽。短。屋。結。荷。蓋。以。留。芳。倚。樺。林。而。示。樸。憲。敞。四。而。
 恒。明。徑。分。三。以。彌。曲。柳。陰。則。嫩。竈。新。泥。松。下。則。琴。亭。就。築。土。垣。則。馬。
 磨。堪。容。板。度。則。蟬。編。粗。足。繩。床。則。乍。可。支。龜。烟。籬。則。正。宜。採。薺。蒼。林。
 不。謝。長。春。翻。紫。蒂。之。條。葯。草。偏。多。半。夏。製。金。星。之。麩。風。中。桂。白。比。隱。
 士。之。小。山。霜。後。梨。紅。儼。張。公。之。大。谷。庚。蘭。成。壺。中。切。帽。多。植。桃。榆。白。
 太。傅。池。上。橫。舟。牛。鏡。蓮。竹。披。雲。覓。徑。藤。稍。間。鮑。鼠。之。啼。步。約。尋。馮。荻。
 苗。省。鷗。鳧。之。浴。陂。同。鸕。鴨。洒。萍。葉。以。相。青。館。或。聽。鸛。臥。垂。楊。而。綠。綠。
 是。息。是。遊。亦。觴。亦。讀。車。馬。無。喧。寤。歌。弗。告。回。選。宅。之。勝。情。亦。卜。居。之。
 清。福。又。况。襟。左。帶。右。向。陽。背。陰。遺。踪。若。霧。古。蹟。如。林。山。通。於。跬。步。之。
 徑。湖。統。於。漱。濯。之。滯。則。柴。業。獲。舍。未。暇。數。村。田。之。樂。事。而。石。壁。精。廬。
 且。先。譚。名。地。之。幽。尋。爾。其。少。微。蘄。秀。土。城。媚。嫵。花。落。深。宮。星。移。極。浦。
 空。巖。翠。竹。緜。隱。史。之。園。亭。故。廡。青。苔。吊。美人。之。歌。舞。鹿。豎。則。淒。涼。荒。
 苑。雪。毳。奚。鮑。香。山。則。歷。亂。秋。叢。丹。屏。尚。吐。寒。皇。詩。烟。茗。箸。鬼。斧。荔。園。
 處。士。之。扉。芻。供。秦。皇。之。武。一。龍。臥。水。浮。楮。殿。之。梅。梁。雙。鶴。穿。雲。聽。青。
 門。之。雷。鼓。問。神。圖。而。集。鳳。深。林。識。玉。座。之。旌。旄。簇。小。隊。以。飛。黃。壞。堞。
 憶。水。厨。之。盤。俎。三。橋。斷。開。十。里。團。迴。塘。一。春。水。滿。五。月。風。涼。回。憶。憶。
 馬。侯。之。德。鑑。湖。容。賀。客。之。狂。貫。酒。而。旗。搖。翡。翠。六。舟。而。扇。掠。鴛。鴦。浸。
 髮。清。泉。尚。有。珍。珠。之。潤。浴。香。小。漢。猶。存。脂。粉。之。塘。嬌。耳。潭。孤。帝。女。之。



銀梭恍惚。逍遙徑老。隱君之畫艇。蒼茫探石沼之驪珠。龍躍而峯巒
漲黑。問吹沙之戰艦。烏啼而城影沉黃。雞汀渺。荷渡決。波冷而
鱸魚亂擲。風吹而杜若齊芳。御河之寒食。棠梨捧香爐於趙宋。義井
之虛欄。孔雀汲素綆於錢玉。更有往哲園林。共賢門第。橋未斷而通
竈有餘。而足鮓松檜石馬。隴頭尚有荒陵。花映金鷄湖上。尤多古寺。
釣徒則卷識迴軒。鳥喙則臺名中指。斜月披吟侶之亭。曲池訪歌枕
之壘。少微月犯謝敷之古木。婆娑仙嶠雲浮。賀監之芙蓉徒倚。天長
觀冷。曾傳草履真人。靈汜橋殘。無復錦衣。孝女之祠。喧彩錦。分
碧血於虞江。董君之墓。蝕金臺對蒼松。於禹志。相公華表。摩翁仲而
春吟。漢宇豐碑。耐村巫而夜醉。雲音秋磬。楓杪圍丹。廣福宸燈。菡萏
交翠。大珠之青鸞。白象之傳馬。祖之心石佛之繡蓋。銀龕重認。永明
之字。則何以香爐委宛。尚須買屐而登。固不同釀渚邪溪。猶俟浮艇
而至。矧乃回疇俗樸。豐汲風淳。服從太古。禮任天真。錦里則家分鶴
鴨。新豐則鄉共榆枌。桃源則世忘晉魏。杏花則村比朱陳。問訊止桑
麻之課。住還多耕牧之人。分讀鑿餘光於東壁。出飲覓酒伴於南隣。
楊巨源之橋邊。共相爾汝。龐德公之堂上。不辨主賓。短笠登階。慶賀
溢草間之羊酒。靈旛賽社。春秋醉柘影之雞豚。然且逸韻彌增。閒情
愈遠。釜瀹葵羹。庖充芋栗。菱分四角之栳。瓜種三莖之實。春畦飯後
鉢魚。網而罾櫻霜圃。吟餘散雞窠。而護橘西舍之鳴。錄息柔。觀晚獲
以運甕。東菑之吹黍。蒸梨餉春畊。而早出啼鳩。醉榭登蚕。而午綠長。



絲寒雁謀。梁釀酒而夜春。細裵白殺千蹄。銀魚一尺散群。則草色萋
迷。狀釣則蘋花狼籍。清溪抱甕。偶逢償蔗之僧。落日歸樵。遙憶刈蘆
之客。更乃画棚硯匣。水碓風爐。豁心回美。歛跡三餘。靜寫禽魚之譜。
流觀山海之圖。搆賦而溷藩。着筆檢編而甲乙分。學易而焦林京。
傳摹帖而孔草羊書。掇嚴則如。山徐翻香薰金倡。叅同則。臆前細注。
月白丹壺。高閣鳴琴。涵寒稍而花落。小軒看弈。敲干筆而簾疎。挾暑
扇以披襟。竹何裊。聽春鐘而覺夢。蝶已遽。其象物也若彼。其動
靜兮。比若。寧數華子岡頭。摩吉枰圍之美。松江亭畔。士衡竹籬之娛。
若夫樊重青恩。王根珠網。五陵挾瑟之塲。三市鳴珂之巷。銅駝之繡
轂。雕輪。金谷之紅欄。錦障。雖麗綺之足豪。亦清虛之多讓。總或而為俗
士之所唾。而終非予情之所向。於是既收隴植。旋貯庭柯。茶烟輕颺。
松汁濃磨。業鼓腹而綴景。更索帶以成歌。歌曰。若有人兮在東門。
剋竹籜兮衣蘭蓀。廬可息予畝。可餐。閑蓬戶兮絕蹄輪。彼元明之戰
爭兮。又安足論。有披蘿之問吾之屋者。請命之曰。小隱之村。



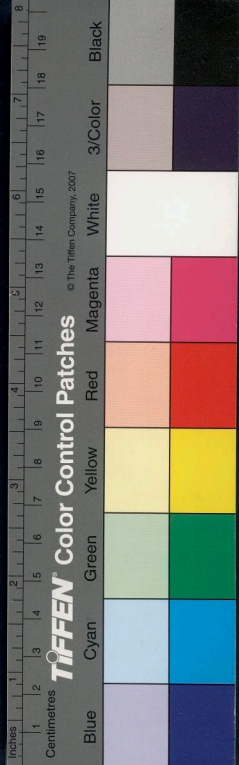
詠花曲

楊升菴

泣顏回○萬卉花王惟有牡丹花獨壓群芳蘭花香噴梅花香占春
光梨花淡粧木蘭花斜倚雕闌上玉蕊花嫩白嬌黃紫荊棠棣聯芳
前腔○桃紅李白鬪濃粧芍藥花百媚嬌娘瓊花遺像海棠花滿架
淡藏杏花出牆白楊花一任隨風蕩玉蘭花白似瓊漿石榴花噴火
非常

前腔○荷花池內戲鴛鴦瑞香花偏惹蜂狂芡花開放茉莉一種清
香葵花向陽水仙花微露清波上杜鵑花紅滿枝頭玉簪花開遍塔傍
不是路○鶯栗花黃玫瑰花開滿院香日初長棗榴花心背夕陽暈
紅粧蓮花映水蒲花長梳子花如玉粧闌芬芳荼蘼花謝薔薇放

國家圖書館, NATIONAL CENTRAL LIBRARY, TAIWAN, R.O.C.



端若能立非常之勳則亦有不次之賞尚其聽命朕不食言

十五年壬午二月進封皇子祁國公茲為濟國公以祁新王子貴誠為鄆州防禦

使時史彌遠用事久權勢薰灼該心不能平嘗言於凡上曰彌遠當次配八

千里又呼彌遠為新恩謂他日決配非彌遠聞之大懼一日彌遠為父浩飯

僧淨慈寺在杭州西湖上與國子學錄鄭清之登慧日閣屏人語曰皇子不堪負荷

聞後祁新郎者甚賢令欲擇議官君其善訓導之事成彌遠之坐即君坐也然

言出於彌遠之口入於君之耳若一語泄吾與君皆族矣清之曰不敢清之

日教貴誠為文母謁彌遠即以貴誠詩文翰墨示之譽之不容口彌遠問曰

吾聞皇侄之賢已熟大要竟如何清之曰一言以斷之曰不允彌遠頷之再三

奉之意益決

山東遼東又為群盜所據國勢既蹙遂有南窺淮漢之謀德秀上奏曰臣觀

遼東元之在今日無異昔者女直方興之時一旦與吾為隣亦必祖述女直

已行之故智蓋女直常以燕城歸戎矣今獨不能還吾河南之地以觀吾之

所處乎受之則享虛名而召實禍不受則彼以得陵寢為辭仗大義以見攻

女直常與通好矣今獨不能早辭以觀吾之所故乎從之則要索無厭豈能

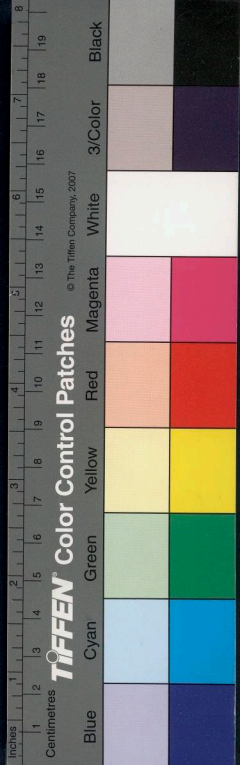
滿其溪壑之欲不從則彼得藉口以開邊端黠虜之情必出於此不可不預

圖以應之也

十年丁巳四月金少道南侵至安昌王辛敗之乃去自是宋金之好絕

以伐金詔四方畧曰朕厲精更化一意息民犬戎跨我中原天厭久矣狝夷矣

其故穴人競逐之豈不知機會可乘讎恥未復念甫仲於信誓實重起於兵



萬花堪賞

解三醒○夜合花淒涼情況芙蓉花冷落秋江
錢花夜落瑤階上
紫薇花對紫薇即鳳仙花夜搖銀盆內寒菊枝頭傲曉霜花模樣怎
比得月桂花開四季芬芳

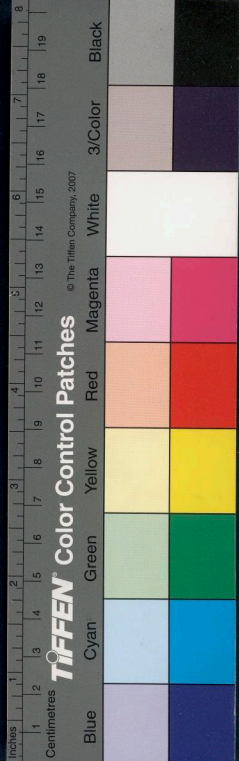
前腔○臘梅花隴頭開放
把花傲雪欺霜松花滿地無人掃
他伴蘆花蝶翅狂金鐘花淺酌葡萄釀繡帶花如贈玉郎
蒼模樣絕不如丹桂花開分外清香

尾聲○雞冠花侶胭脂樣鸚鵡花如蘭麝香
但願萱花年慶北堂

詠月曲

楊升菴

水輪懸鏡漸離滄海飛上珠京金波不定偏大地霜凝水淨千江有
水千江映萬里無雲萬里明是誰將瓊樓玉宇修成恁高處不勝清
冷想素娥應悔誤餌長生青天碧海夜怎禁孤另仙家難免別離
苦靈藥難醫無算情有誰憐宮闈怨傳下青冥圓缺暗晴總是人間
天上情偏厠稱清尊玉笋歌窮窈窕舞輕盈吹簫弄玉翩下解珮飛
瓊嬈迎娉婷從頭數起風流處百般堪聽愛春月朦朧花影有
千金一刻難并柳稍繞上天街靜又早人約黃昏照樓臺歌管聲漸
細映院落鞦韆夜轉渡穿芳徑真個是惱人春色好夢難成愛夏
月雲頭金餅對蓮池紅粧臨鏡夜遊銀燭何須乘暗墻頭自有流螢



以錢象祖史彌遠為左右丞相

二年^巳賜煥章閣待制朱熹謚曰文

三年^{庚午}五月贈處士蔡元定迪功郎制曰士之遇不過大也其或擯斥於生前

而獲伸於死後天理昭未有不定者爾學問有源操履無玷杜門著書初無預於世者不幸見誣而遠謫令是非已定爾則理矣其贈爾官慰

爾泉下

四年^{辛未}四月國子司業劉鑰奏乞開偽學禁刊朱熹四書於太學

元侵金：使粘合：打乞和元主不許

六年^{癸酉}元少兵狗金河北河東山東州郡羣下之

八年^{乙亥}江東計度轉運副使直德秀^{字登元 子西山}論邊事時金兩河已為元所殘毀

師直為狂言乎遠言乎近孰無忠義之心為人子為人臣當念祖宗之憤翰

林學士李壁之文也○十月金人分道來侵

十二月元主鐵木真稱帝

元太祖姓奇渥溫氏名鐵木真蒙古部人也為蒙古部長帝既立功德日盛諸部皆慕義來降者是時大會諸部即位於斡難河之源在位二十二年壽六十六謚曰承天啟運聖武皇帝○帝深沉有大畧用兵如神故能滅國四十遠平西夏定西域未有國號至世祖時始稱其國號曰元

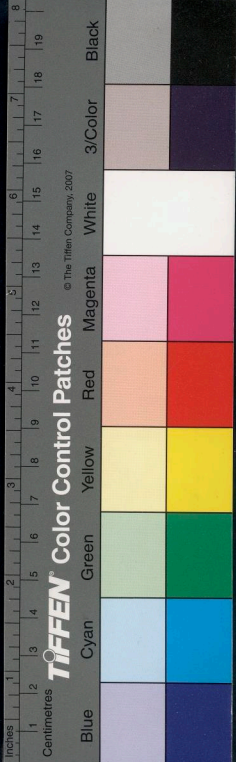
三年^{丁卯}時北伐諸軍所向敗績金僕散揆渡淮整軍列騎張旗幟於沿江上下於

是江表大震以方信孺如金師議和金人要以五亭一割兩淮二增歲幣三

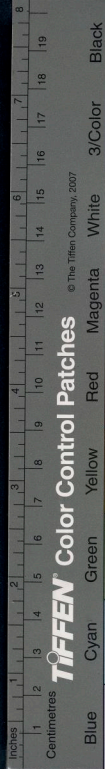
索歸正人四犒軍銀五罪首謀^{指韓侂胄}

史彌遠殺韓侂胄於玉津園

嘉定元年^{戊辰}三月以韓侂胄首界金人金乃罷兵



愛殊月四時偏勝到中秋分外精瑩清輝香霧佳人興豈方闌鵲
又驚銀盤彩練蓮蒼白金粟香浮桂子清寒光吐真箇玲瓏七寶表
裏通明 愛冬月莓蒼清歌與馮聲並冷緜山月共生韻雙清西江月
醉
曹瞞眼牛渚月沉袁宏興梁園月綠苔生閣芳塵淨長安月練搗秋
風萬戶砧人間境最堪憐曉行殘月茅店雞聲 娥池月妖嬈倍增
羅浮月夢裡春橫瑤臺月舞青鸞影海棠月高燭燒初生月蛾眉淡
勻將曉月弓彎兩額上弦月參差直露些兒鏡暈花月擁祥雲南浦
月彩雲夢斷歌蘼小廣寒月一曲霓裳舞太真重思省總不如待月
西廂成就鶯 梨花月浴 滿庭楊柳月低照樓心丹桂月踰蹊
舞影桃花月底香肩並梧桐月天吹金鈴是恁的萬般清景算都是
明粧成如無恨常圓滿却不是世人輕令人不見當時月今日曾經
照古人心無盡怎能把嫦娥喚醒問個分明月團圓人歡慶廣寒塵
一般情但願常把金樽和月飲



八月太上皇帝崩○婺州處士呂祖恭上書乞斬韓侂胄以防禍亂其畧曰道

學自古所恃以為國也丞相汝愚今之有大勲勞者也立偽學之禁逐汝愚

之黨是將空陛下之國而陛下不之悟耶書出中外大駭侂胄怒貶配欽州

嘉泰二年^{壬戌}二月追復趙汝愚資政殿學士而偽黨之禁寢解貶作者漸還故職

十月追復朱熹煥章閣待制○十二月立貴妃楊氏為皇后

四年^{甲子}有勸韓侂胄立益世功名以自固者侂胄然之恢復之議起○追封岳

飛為鄂王○追奪秦檜王爵改謚終醜

開禧元年^{乙丑}詔以宋國公廢為皇子進封榮王

二年^{丙寅}五月以伐金詔告四方畧曰天道好還中國有必伸之理人心效順匹夫

無不報之仇含垢納污在人情而已極聲罪致討屬胡運之將傾兵出有名

或勸其謝遣生徒者笑而不答己未日寢疾辛酉改大學誠意亭此為熹^終

甲子卒於正寢^{年七十一}是日大風拔木洪水崩山諸生近者奔訃遠者設位而

哭蔡沈主喪黃榦主喪禮熹所著有易本義^家考誤詩集傳大學中庸章

句或問論語孟子集註大極圖通書西銘解楚辭集註辨証韓文考異所編

次有論語孟子集議孟子指要中庸集略孝經判誤小學書通鑑綱目宋名

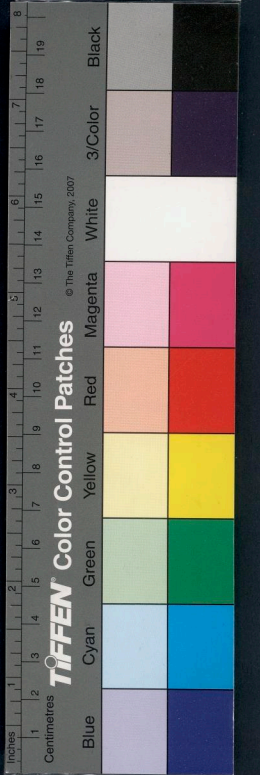
臣言行錄家禮近思錄河南程氏遺書伊洛淵源錄儀禮經傳通解其門人

不可稱計其最知名者曰黃榦李燾張洽陳淳^亦方子黃灝蔡沈輔廣榦之

言曰道之正統待人而後傳自周而未任傳道之^者不過數人而能使斯

道章較著者一二人而止耳由孔子而後曾子子思得其微至孟子而始

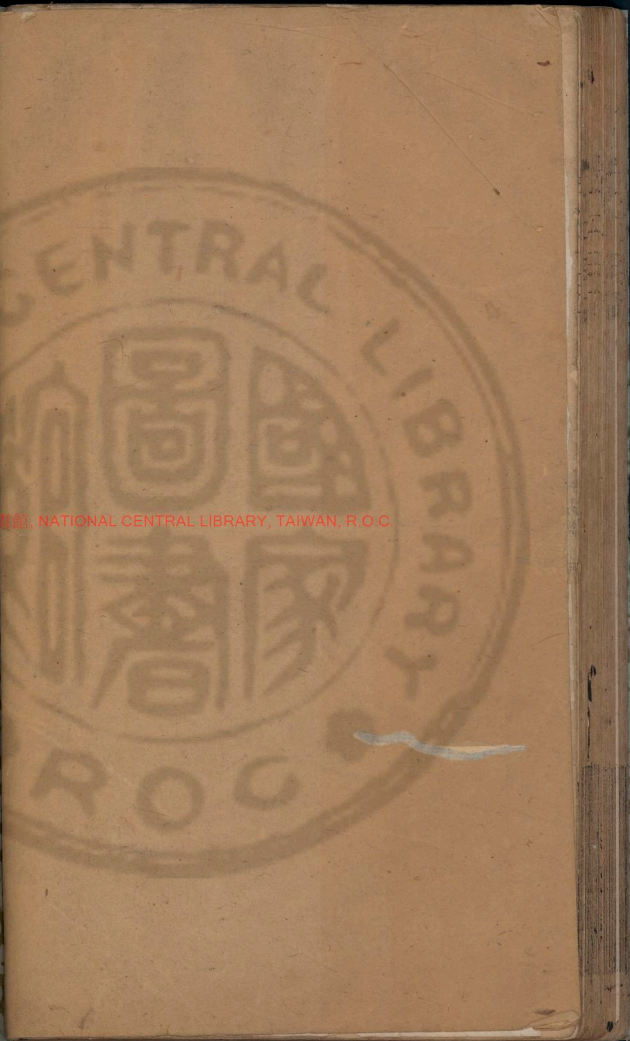
著由孟子而後周^敦程^顥張子^載繼其絕至熹而始著眾以為知言





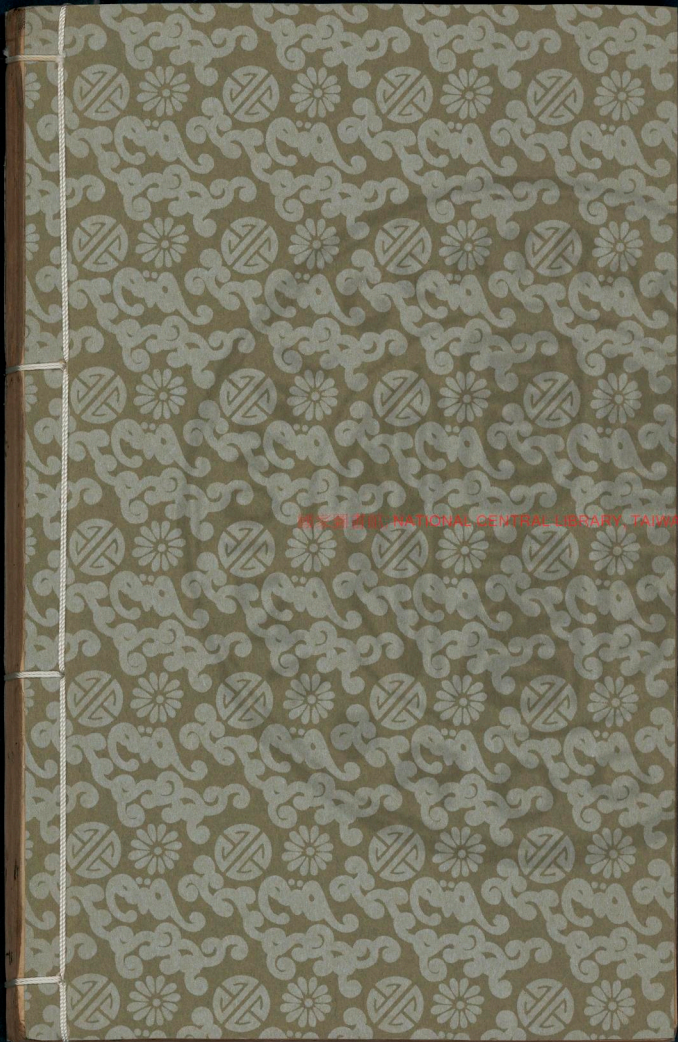
國家圖書館, NATIONAL CENTRAL LIBRARY, TAIWAN, R.O.C.





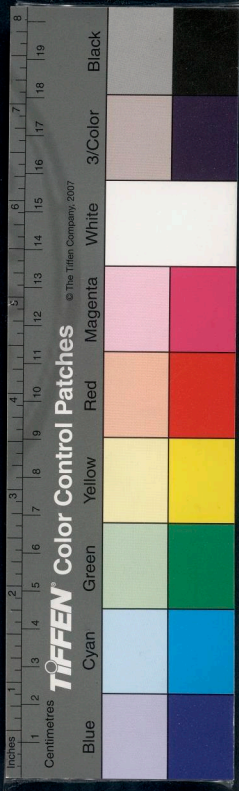
國立中央圖書館, NATIONAL CENTRAL LIBRARY, TAIWAN, R.O.C

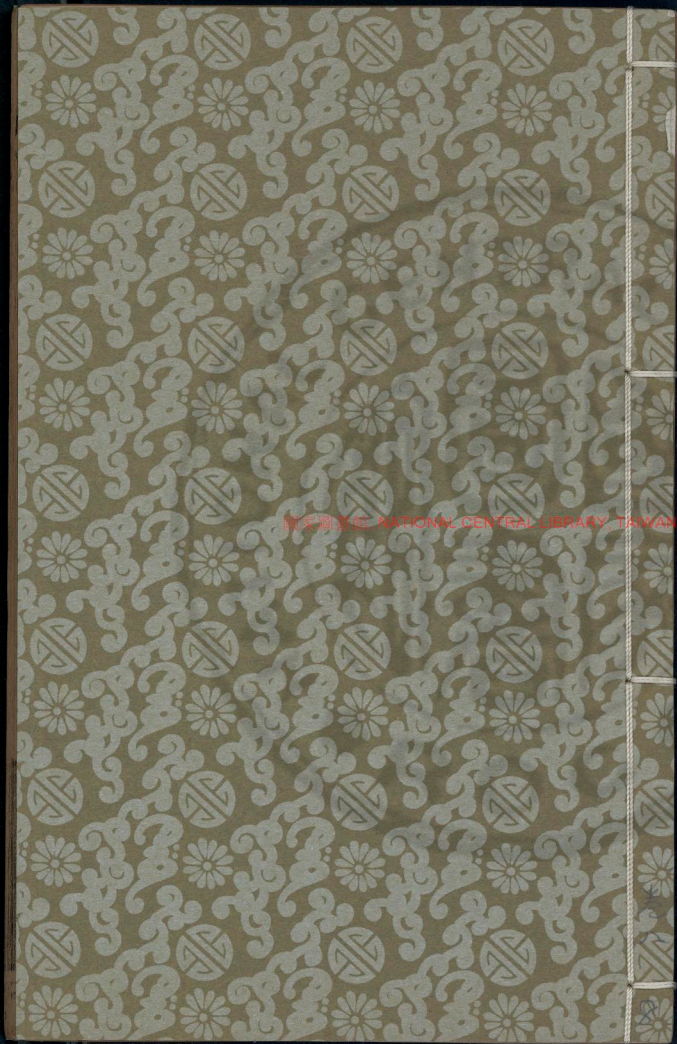




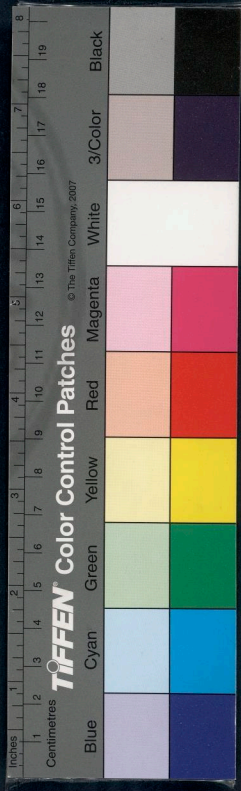
國立中央圖書館

NATIONAL CENTRAL LIBRARY TAIWAN, R.O.C.

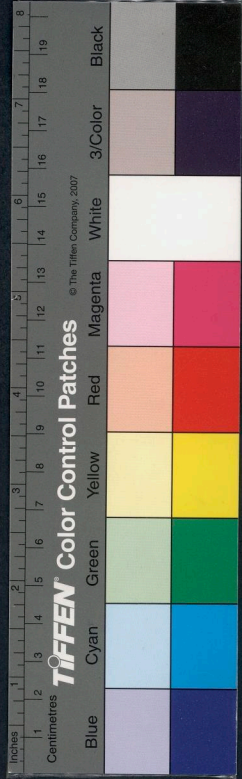
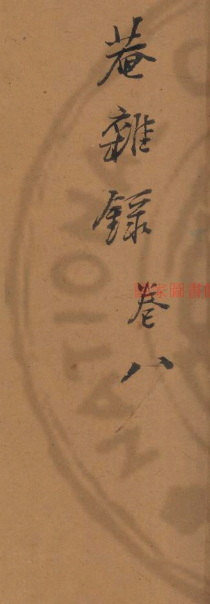


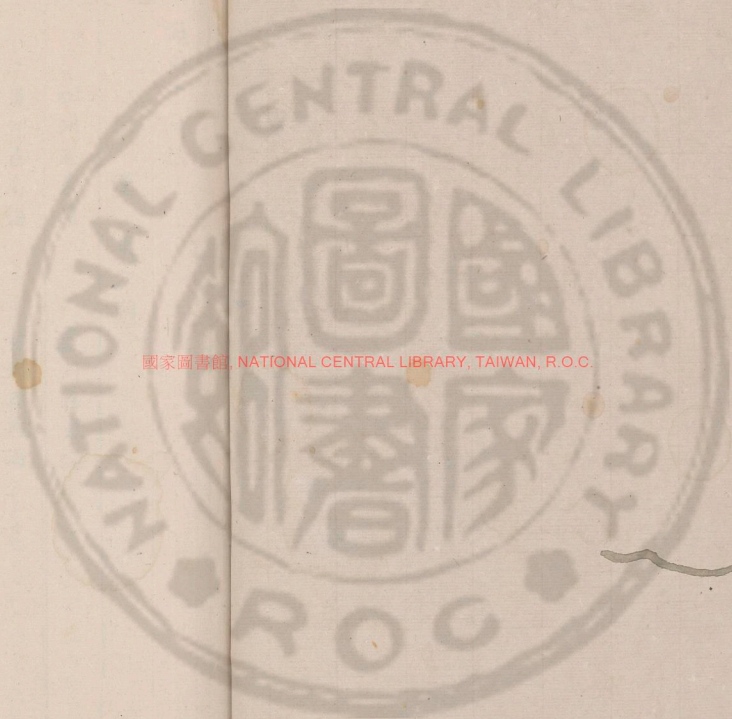


NATIONAL CENTRAL LIBRARY, TAIWAN, R.O.C.

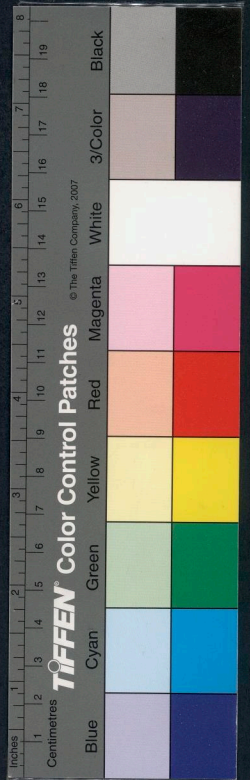


餘菴雜錄 卷八





國家圖書館, NATIONAL CENTRAL LIBRARY, TAIWAN, R.O.C.



方朔非世常人是以延之曲室而親問十洲所在所有之物名故書

洲流洲生洲鳳麟洲聚窟洲有此十洲乃人跡所稀絕處又始知東

漢武帝既聞王母說八方巨海之中有祖洲瀛洲玄洲炎洲長洲元

鳳麟洲在東海

聚窟洲在西海

流洲在南海

生洲在東海

長洲在東海

元洲在北海

炎洲在南海

玄洲在北海

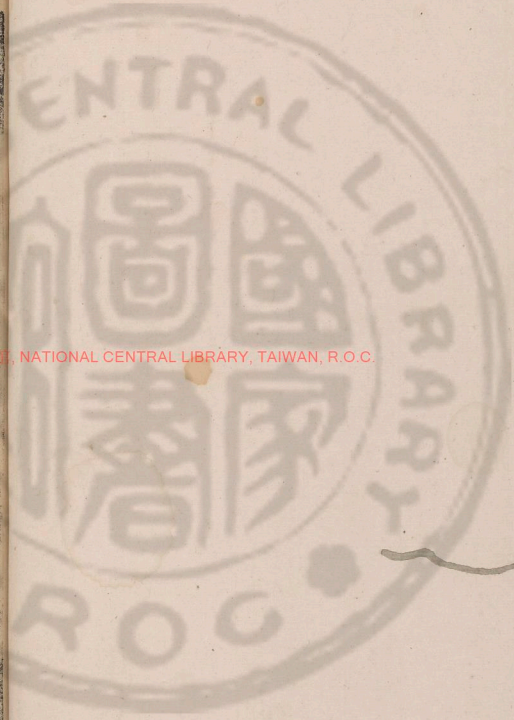
祖洲在東海

瀛洲在東海

漢 東方朔

海內十洲記

國家圖書館, NATIONAL CENTRAL LIBRARY, TAIWAN, R.O.C.



3429322 v8

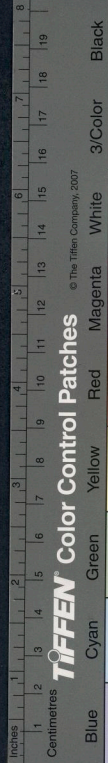


之方朔云臣學仙者耳非得道之人以國家之盛美將招名儒墨於
文教之內抑絕俗之道於虛詭之跡臣故詣隱逸而赴王庭藏養生
而待朱闕矣亦由尊上好道且復欲抑絕其威儀也曾隨師主履行
比來朱陵扶桑蜃海冥夜之丘純陽之陵始青之下月宮之間內遊
七邱中旋十洲踐赤縣而遊五岳行陂澤而息名山臣旬少及今周
流六天廣陟天光極於是矣未若凌虛之子飛真之官上下九天洞
視百萬北極勾陳而并華蓋南翔太丹而樓大夏東之通陽之霞西
薄寒穴之野日月所不逮星漢所不與其止無復物其下無復底臣
所識乃及於是愧不足以酬廣訪矣

祖洲近在東海之中地方五百里太西岸七萬里上有不死之草、

形如菰苗長三四尺人已死三日者以草覆之皆當時活也服之令
人長生昔秦始皇大苑中多枉死者橫道有烏如烏狀銜此草覆死
人面當時起坐而自活也有司秦閭始皇遣使者齋草以問北郭鬼
谷先生鬼谷先生云此草是東海祖洲上有不死之草生瓊田中或
名爲養神芝其葉似菰苗叢生一株可活一人始皇於是慨然言曰
可採得否乃使、者徐福發童男童女五百人攝率樓船等入海尋
祖洲遂不返福道士也字君房後亦得道也

瀛洲在東海中地方四千里大抵是對會稽秦西岍七十萬里上生
神芝仙草又有玉石高且千丈出泉如酒味甘名之爲玉醴泉飲之
數升輒醉令人長生洲上多仙家風俗似吳人山川如中國也



玄洲在北海之中戌亥之地方七千二百里峽兩岸三十六萬里上有太玄都仙伯真公所治多邱山又有風山聲響如雷電對天西北門上多太玄仙官宮室宮室各異鏡金枝玉草乃是三天君下治之處甚肅也

炎洲在南海中地方二千里峽北岬九萬里上有風生獸似豹青色大如狸張網取之積薪數車以燒之薪盡而獸不燃灰中而立毛亦不燥所刺不入打之如灰糞以鐵鎚鍛其頸數十下乃死而張口向風須臾復活以石上菖蒲塞其鼻即死取其腦和菊花服之盡十斤得壽五百年又有火林山中火光燄大如鼠毛長三四寸或赤或白山可三百里許晝夜即見此山林乃是此獸光照狀如火光相似取其獸毛以緝為布時人為之火浣布此是也國人衣服垢污以灰汁浣之終無潔淨唯火燒此衣服兩盤飯間振擺其垢自落潔白如雪亦多仙家

長洲一名青邱在南海辰巳之地：方各五千里峽二十五萬里上饒山川及多大爵：乃有二千圍者一洲之上專是林木故一名青邱又有仙草靈藥甘露玉英靡所不有又有風山：恒震聲有紫府宮天真仙女遊於此地

元洲在北海中地方三千里去南岬十萬里上有五芝玄澗：水如蜜漿飲之長生與天地相準服此五芝亦得長生不死亦多仙家

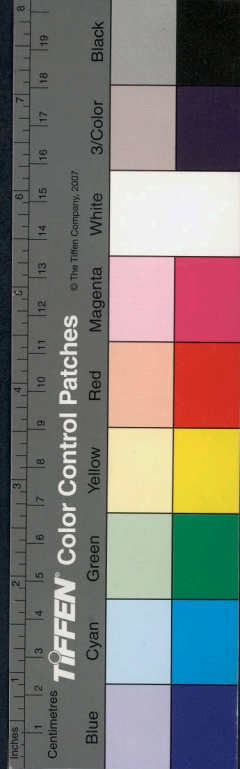
流洲在南海中地方三千里去東岬十九萬里上多山川積石名爲



昆吾治其石成鐵作劔光明洞照如水晶狀割玉物如割泥亦饒仙家
生洲在東海丑寅之間接蓬萊十七萬里地方二千五百里太西岬
二十三萬里上有仙家數萬天氣安和芝草常生地無寒暑安養萬
物亦多山川遶草泉芝一洲之味如飴酪至良洲者也

鳳麟洲在西海之中央地方一千五百里洲四面有弱水繞之鴻毛
不浮不可越也洲上多鳳麟數萬各為群又有山川池澤及神藥百
種亦多仙家煮鳳喙及麟角含煎作膏名之為續弦膏膠或名連金
泥此膠能引^續弩已斷之弦刀斲斷折之金更以續膠連續之使力士
掣之它處乃斷所續之際終無斷也武帝天漢三年帝幸北海祠恒
山四月西國王使至獻此膠四兩吉光毛裘武帝受以外庫不知膠

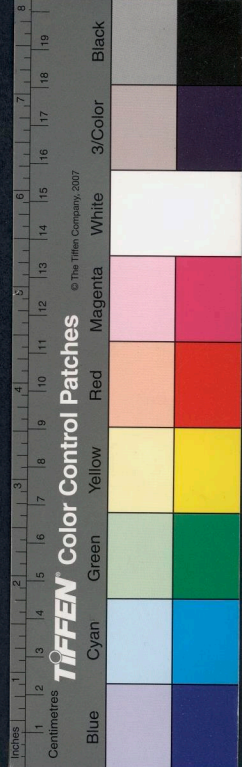
裘二物之妙用也以為西國雖遠而上貢者不奇稽留使者未遣又
時武帝幸華林園圍射虎而弩弦斷使者時從駕又上膠一分使口
濡以續弩弦帝驚曰異物也乃使武士數人共對掣引之終日不脫
如未續時也膠色青如碧玉吉光毛裘黃色益神馬之類也裘入水
數日不沉入火不燥帝於是乃悟厚謝使者而遣奏賜以牡桂乾姜
等諸物是西方國之所無者又益思東方朔之遠見又周穆王時西
獻昆吾割玉刀及夜光常滿杯刀長一尺杯受三升刀切如切泥
盃是白玉之精光明夜照冥夕出盃於中庭以向天比明而水汁已
滿於盃中也汁甘而香美斯實靈人之器秦始皇時西獻切玉刀無
復常滿盃耳如此膠之所出從鳳麟洲來劍之所出必由流洲來並



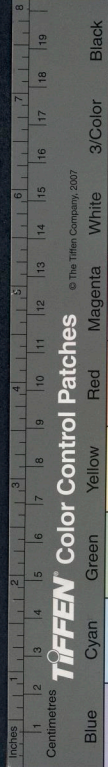
是南海中所有也

聚窟洲在南海中申未之地、方三千里北接崑崙二十六萬里太東岬二十四萬里上多真仙靈官宮第比門不可勝數及有獅子辟邪鑿齒天鹿長牙銅頭鐵額之獸洲上有大山形似人鳥之象圍名之為人鳥山、多大爵與楓木相類而花葉香聞數百里名爲返魂爵扣其爵亦能自作聲、如羣牛吼聞之者皆心驚神駭伐其木根心於玉釜中煮取汁更微火煎如黑飴狀今可凡之名曰驚精香或名之爲震豐凡或名之爲反生香或名之爲震檀香或名之爲人鳥精或名之爲却死香一種六名斯靈物也香氣聞數百里死者在地聞香氣乃却活不復亡也、以香薰死人更加神驗征和三年武帝幸

安定由 月支國王遣使獻香四兩大如雀卵黑如桑椹帝以香非中國所有以付外庫又獻猛獸一頭形如五六十日犬子大如狸而色黃命國使將入呈帝見之使者抱之偪犬羸細禿瘁尤怪其之非也問使者此小物可弄何謂猛獸使者對曰夫威加百獸者不必繫之以大小是以神麟故爲巨象之王鸞鳳必爲大鵬之宗百足之蟲制於騰蛇亦不在於巨細也臣忝國此三十萬里國有常占東風入律百旬不休青雲千呂連月不散者當知中國時有好道之君我王固將賤百家而貴道儒薄金玉而厚靈物也故搜奇蘊而貢神香步天林而請猛獸乘氈車而濟弱淵策驥足以度飛沙捍濶途遙辛苦蹊路于今已十三年矣神香起天錢之疋疾猛獸却百邪之魑鬼夫



此二物實濟衆生之至要助政化之昇平豈圖陛下反不知真乎是
臣國占風之謬矣今日仰鑒天姿亦乃非有道之君也眼多視而貪
色口多言而犯難身多動而淫賊心多飾而奢侈未有用此四者而
成天下之治也武帝恣然不平又問使者曰猛獸所出或生崑崙或生方
圓或生聚窟或生天路其毒不窮食氣飲露解人言語仁慈忠怒當
其仁也愛護蠢動不犯虎豹當其威也一聲叫喚千人伏息牛馬百
物驚斷絕繫武士奄忽失其勢力當神也立興風雲吐噉雨露百邪
逆走蛟龍騰駕處於太上之殿後御獅子名曰猛獸蓋神光無常能
爲大禽之宗主乃覆天之元王辟邪之長帥者也靈香雖少斯更生
之神尤也疫病災死者將能起之及聞氣者即活也芳又特甚故難
歌也於是帝使、者令猛獸發聲試聽之使者乃指獸命喚一聲獸
地即獸唇良久忽叫如天大雷霹靂又兩目如礮音變辭俱去聲電光也之交光
朗衝天良久乃止帝登時顛蹶掩耳震動不能自止侍者及武士
虎賁皆失仗他諸內外牛馬豕犬之屬皆絕絆離繫驚駭放蕩久許
咸定帝忘之因此獸付上林苑令虎食之於是虎聞獸來乃相聚
屈積如死虎伏獸入苑徑上虎頭溺虎口吞十步已來顧視虎、輒
閉目帝恨使者言不遜欲收之明日失使者及猛獸所在遣四出尋
討不知所止到後元、年長安城內病者數百亡者大半帝試取月
支神香燒之於城內其死未三月者皆活芳氣經三月不散於是信

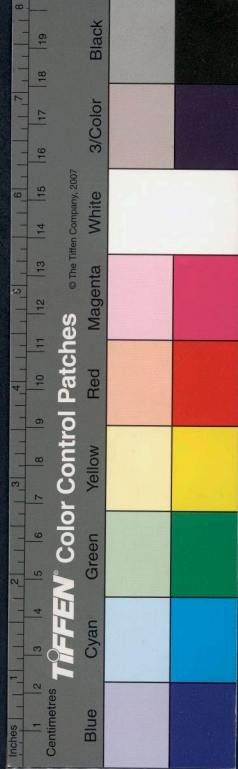


知其神物也乃更秘錄餘香後一旦又失之檢函封印如故無復香也帝愈懊恨不禮待於使者益貴方朔之遺語自愧求李君之不動慙衛叔卿之於階庭矣明年帝崩於五柞宮已巳月支國人烏山震禮却死等香也向使厚待使者帝崩之時何緣不得靈香之用也自合命頌矣

滄海島在北海中地方三千里峯二十一萬里海面繞島各廣五千里岬岸中一萬里海水皆蒼色仙人謂之滄海也島上俱是大山積石至多石象八石石腦石桂英流丹黃子石膽之輩百餘種皆生於島石服之神仙長生島中有散石宮室九老仙都所仙官數萬人居焉

方丈洲在東海中心西南東北岬正等方丈方向各五千里上皆是犀龍所聚有金玉琉璃之宮三天司命所治之處羣仙不欲昇天者皆往來此洲受太玄生錄仙家數十萬耕田種芝草課計頃畝如種稻狀亦有玉石泉上有九源丈人宮主領天下水神及龍蛇巨鯨陰精水獸之輩

扶桑在東海之東岬直陸行登岸一萬里東復有碧海廣狹浩汗與東海等水既不鹹苦正作碧色甘味香美扶桑在碧海之中地方萬里上有太帝宮太真東王父所治處地多林木葉皆如桑又有楸樹長者數千丈大二千餘圍樹兩同根偶生更相依倚是以名爲扶桑仙人食其楸而一體皆作金光色飛翔空玄其壽雖大其葉

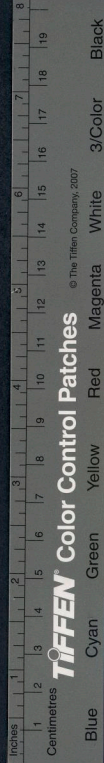


樁故如中夏之桑也但堪稀而色赤九千歲一生實耳味絕甘香美
地生燕金九玉如中夏之瓦石狀真仙靈官變化萬端蓋無常波形
亦有能分身為百身十丈者也

蓬邱蓬萊山是也對東海之東北呼周迴五十里外別有圓海繞山
圓海水正黑而謂之冥海也無風而洪波百丈不可得往來上有九
老丈人九天真王宮蓋太上真人所唯飛仙有能倒其處耳

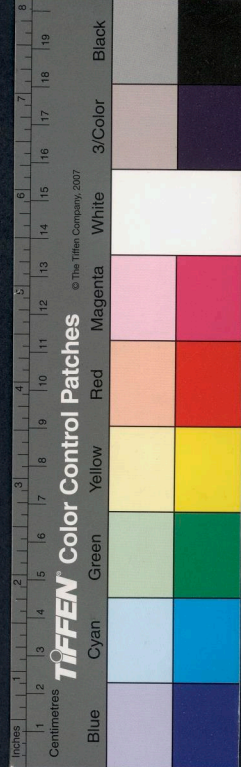
崑崙號曰崑崙在海西之戎地北海之亥地去岍十三萬里又有弱
水周迴繞市山東南接積石圓西北接北戶之室東北臨大活之井
西南至承淵之谷北四角大山實崑崙之支輔也積石輔南頭是王
母告周穆王云咸陽太北三十六萬里山高平地三萬千里上有角

方廣萬里形如偃盆下狹上廣故名曰崑崙山三角其一角正北于
辰之輝名曰朗風巔其一角正西名曰玄圃堂其一角正東名曰崑
崙宮其一角有積金為天墉城南方千里城上安全臺五所玉樓十
二所其北戶山承淵山又有墉城金臺玉樓相鮮如流精之闕光碧
玉之堂瓊華之室紫翠丹房錦雲燭日珠霞九光西王母之所治也
真官仙靈之所宗上通濔璣元氣流布五常玉衡理九天而調陰陽
品物群生希奇特出皆在於此天人濟不可具記此乃天地之根
紐萬度之緜柄矣是以太上名山鼎於五方鎮地理也號天柱於珉
城象綰輔也諸百川極淡水靈居之其陰難到故治無常處非如邱
陵而可得論爾乃天地設位物象之宜上聖觀方緣形而著爾乃處



玄風於西極坐王母於坤鄉昆吾鎮於流潭扶桑植於碧津離合火
生而光獸生於炎野坎摠衆陰是以仙都宅於海岱良位名山蓬山
鎮於寅丑選體元女養巨水於長洲高風鼓於犀龍之位暢靈符於
瑤邱至妙玄深幽神難盡真人隱宅靈陵所在六合之內豈唯數處
而已哉此蓋舉其標木爾臣朔所見不博未能宣通王母及上元夫
人聖昔昔曾聞之於得道者說此十洲大邱靈阜皆是真仙隕墟神
官所治其餘山川萬端並無覩者矣其北海外又有鍾山在北海之
子地隔弱水之北一萬九千里高一萬三千里上方七千里周旋三
萬里有生玉芝及神草四十餘種上有金臺玉闕亦元氣之所舍天
帝居治處也鍾山之南有平邪山北有蛟龍山西有勁草山東有東

木山四山並鍾山之枝榦也四山高鐘山三萬里官城五所如一登
四向山下望乃見鐘山而四面山乃天帝君之城域也仙真之人出
入道經自一路迄平邪山東南入穴中乃到鍾山北阿門外也天帝
君摠九天之維貴無比焉山涼周迴具有四城之高但當心有觀於
崐崙也昔禹治洪水既畢乃乘騎車度弱水而到此山祠上帝於北
阿歸大功於九天又禹經諸五岳使工刻石識其里數高下其字科
斗書非漢人所書今丈尺里數皆禹時書也不但刻劇五岳諸名山
亦然刻山之獨高處爾今書是臣朔所具見其王母所道諸靈數禹
所不履唯書中夏之名山爾先師谷希子者太上真官也昔授臣崑
崙鐘山蓬萊山及神州真形圖昔來入漢留以寄知故人此及書又



尤重於岳形圖矣昔也傳授年限正同爾陛下好道思微甄心內向
天尊下降並傳授寶秘臣朔區、亦何嫌惜而不止所有哉然術家
幽其事道法秘其師術泄其事多疑師顯則妙理散願且勿宣臣之
意也

武帝欣聞至說明年遂復從受諸真形圖常帶之肘後入節當朝拜
靈書以普求度脫焉朔謂滑稽逆知預觀帝心故弄萬葉倣公侯不
可得而師友不可得而喜怒故武帝不能盡至理於此人

探春歷記

漢 東方朔

甲子日立春 高鄉豐稔水過岸一尺

春雨如錢 夏雨調勻 秋雨連綿 冬雨高懸

丙子日立春 高鄉豐稔水過岸一尺

春雨多風 夏雨平田 秋雨如玉 冬雨連綿

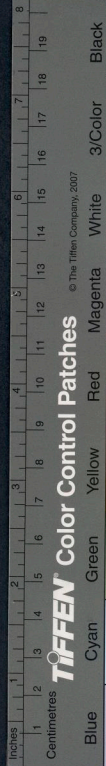
戊子日立春 高鄉豐稔水過岸一尺

春雨連綿 夏雨寸岸 秋風不厚 冬雪難期

庚子日立春 依處熱高處不熱水懸岸寸

春雨來遲 夏雨過時 秋雨平岸 冬雨成池

壬子日立春 高低熱水平岸



春雨出嵐

夏雨漸來

秋雨無定

冬雨雪災

乙丑日立春

依處稔熟水懸岸一尺一寸

春雨雖勻

夏雨無晴

秋雨如金

冬雨沉

丁丑日立春

依鄉熟高鄉豆好水懸岸四尺

春雨不息

夏雨均勻

秋雨懸望

冬有乾風

己丑日立春

依鄉熟水懸岸四尺五寸

春而風雹

夏雨遲

秋雨隔日

冬雨無期

辛丑日立春

高低豐稔水主平岸

春雨生蟲

夏雨少稀

秋雨淋漓

冬雨風濃

癸丑日立春

高低皆熟水主平岸

春雨連夏

夏雨多風

秋雨天晴

冬雨三春

丙寅日立春

高低豐稔水懸岸五寸

春雨晴陰

夏雨平傾

秋雨微晴

冬雨連春

戊寅日立春

低田豐稔水懸岸四尺

春雨雪風

夏雨田乾

秋雨夏疾

冬雨懸

庚寅日立春

高低熟水懸一尺三寸

春雨風惡

夏雨雪雹

秋雨如春

冬文雨惡

壬寅日立春

高低豐稔水平岸

春雨到岸

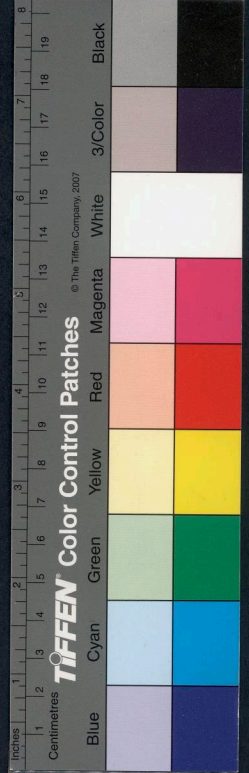
夏雨相倍

秋水浩瀚

冬雪不時

甲寅日立春

低處豐稔水懸岸六尺



丙辰日立春 低鄉熟水懸六尺

春雨霖瀉 夏兩相隨 秋兩不返 冬兩低微

甲辰日立春 高低豐稔水平

春雨有風 夏兩流傾 秋兩黃梅 冬兩風惡

壬辰日立春 高處好施工水過岸一尺二寸

春雨滴瀝 夏兩平岸 秋田又兩 冬水極濃

庚辰日立春 高低大熟水懸岬九寸

春雨隔日 夏兩連綿 秋兩風電 冬兩連

戊辰日立春 高田低豐稔水平岸

春風習雪 夏兩連 秋稔霖 冬兩雪傾

乙卯日立春 低處豐稔水平岬

春雨無限 兩夏低飛 秋兩無限 冬兩難期

癸卯日立春 高處豐稔水過岸一尺

春雨連 夏兩平田 秋兩傷時 冬早可憐

辛卯日立春 高鄉熟水過岸二尺

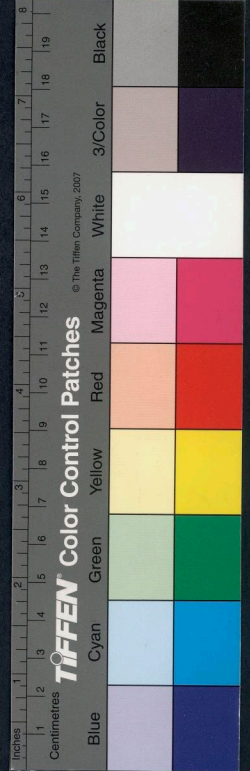
春雨如金 夏兩高天 秋兩苗損 冬雪滴

巳卯日立春 低鄉大熟高處不熟水懸岸八尺

春雨多風 夏兩無跡 秋兩晴復 冬兩高空

丁卯日立春 高低熟水懸岸五寸

春雨多顛 夏兩乾田 秋兩滴瀝 冬兩高天



NATIONAL CENTRAL LIBRARY TAIWAN, R.O.C.

春雨如金

夏雨大作

秋雨風高

冬雨到年

己巳日立春

低豐稔高處旱水懸四寸

春雨過岸

夏雨不多

秋雨多澆

冬雪雨多

辛巳日立春

高處豐稔水過岸六寸

春雨調勻

夏雨平傾

秋雨風作

冬雪沉

癸巳日立春

高鄉好水懸岸一尺

春雨均勻

夏雨低岸

秋雨高天

冬雨微暖

乙巳日立春

高鄉大熱水平呼

春雨不時

夏雨平地

秋雨湛溥

冬雪前知

丁巳日立春

低鄉豐稔水懸岸五尺

春雨不落

夏雨無多

秋雨無澆

冬雨生波

庚午日立春

高處豐稔水懸二寸

春雨平岸

夏雨傷苗

兩秋少吉

冬雪濃霜

壬午日立春

高低盡熱水懸岸五寸

春雨無數

夏雨傷田

秋風多雨

冬雪無形

甲午日立春

高低豐稔水平岸

春雨雪落

夏雨連梅

秋風小雨

冬雨雪夜

丙午日立春

低田大熱水懸岸三尺五寸

春雨人疫

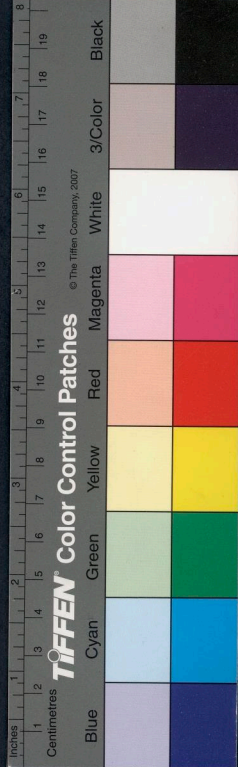
夏雨微

秋雨淋漓

冬雪難積

戊午日立春

低處得熱水懸岸五尺



庚申日立春 低處熱水懸岸四尺

春雨謾霖 夏雨過梅 秋雨風水

冬雪成堆

戊申日立春 高低豐稔水平岬

春雨微 夏雨風西 秋雨難保

冬電雲雷

丙申日立春 低處得熱水懸岬四尺

春雨多疫 夏雨平田 秋雨平岸

冬雨乾寒

甲申日立春 高鄉豐稔水平岬

春雨均勻 夏雨過田 秋雨暗傷 冬雨高天

壬申日立春 高鄉大熱水懸岸五寸

春雨遲澁 夏雨連秋 秋雨稀少 冬雨雪少

己未日立春 高低得熱水懸岸五寸

春雨多病 夏雨浪滴 秋雨如梅 冬雨雪疫

丁未日立春 高下大熱水平岬

春雨調勻 夏雨損霖 秋雨雪雹 冬雨如秋

乙未日立春 低鄉豐稔水懸岬一尺五寸

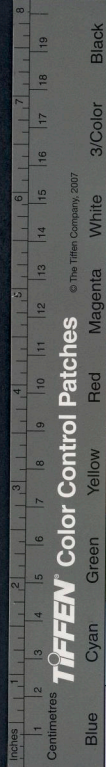
春雨累日 夏雨平塔 秋雨多疾 冬雪連春

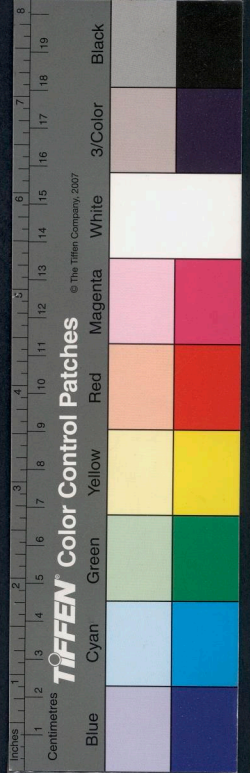
癸未日立春 高低豐稔水懸岬三寸

春雨不至 夏雨顛風 秋雨過岸 冬雪懸

辛未日立春 高鄉少熱水懸岬一尺三寸

春雨不多 夏雨平池 秋雨相連 冬雪寒多





春雨中少 夏雨平流 秋雨微 冬雨風急

癸酉日立春 高低豐稔 水平岸

春雨多雷 夏雨平岬 秋雨遠岬 冬雨高天

乙酉日立春 低處熟水懸岸四尺

春而無風 夏雨天陰 秋雨平田 冬雨不息

丁酉日立春 高低盡熟 水平岬 病多死人

春雨全無 夏雨過岸 秋雨風惡 冬雨少微

己酉日立春 高低大熟 水平岸

春雨無風 夏雨到岸 秋雨淋漓 冬雨依

辛酉日立春 低處得熟 水懸岬 五尺

春雨少雨 夏雨調澤 秋雨平傾 冬雨雪多

丙戌日立春 低處豐稔 水懸岬 五尺

春雨高天 夏雨懸 秋雨蟲損 冬積雪圓

戊戌日立春 高低大熟 水懸岸 一尺

春雨應時 夏雨高危 秋雨風惡 冬雨雪稀

庚戌日立春 高低盡熟 水過岸 一尺

春雨不風 夏雨濛 秋雨沾潤 冬雨無踪

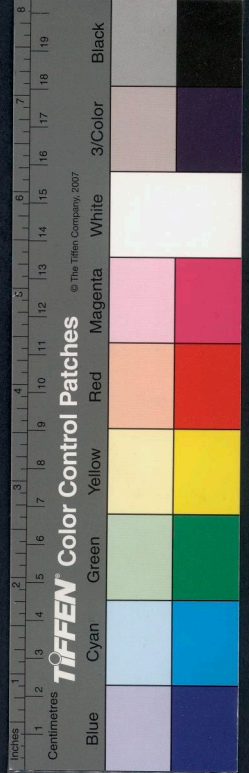
壬戌日立春 高御豐稔 水過岸

春雨不時 夏雨平田 秋雨不降 冬雨多連

乙亥日立春 高御熟水過岸 一尺

餘

探春歷記



春雨連夏 夏雨連秋 秋雨播岸 冬雨災夏

丁亥日立春 高鄉熟水過岸一尺 秋雨連綿 冬雪泡凍

春雨時作 夏雨風電 秋雨連綿 冬雪泡凍

己亥日立春 高處豐稔水平岬 秋雨連綿 冬雪泡凍

春雨人災 夏雨淋 秋雨依 冬雨雪電

辛亥日立春 高鄉豐稔低處涸沒水平岸 秋雨雪電 冬雪此兒

春雨低微 夏雨過池 秋雨雪電 冬雪此兒

癸亥日立春 高低豐熟水懸岸一尺 秋雨漸 冬暖高天

春雨均勻 夏雨低田 秋雨漸 冬暖高天

拾遺名山記

崑崙山

晉 王嘉

崑崙山有崑陵之地其高出日月之上山有九層每層相去萬里有雲色從下望之如城闕之象四面有風群仙常駕龍象鶴遊戲其間四面風者言東南西北一時俱起也又有祛塵之風若衣服塵垢者風至吹之衣則淨如洗濯甘露濛濛似霧著草木則澹瀝如珠亦有朱露望之色如丹著木石赭然如朱雪灑焉以瑤琨承之如始崑崙山者西方曰須彌山對七星之下出碧海之中上有九層第六層有五色玉齋蔭翳五百里夜至水上其光如燭第三層有禾穰一株滿車有瓜如桂有柰冬生如碧色以玉井洗食之骨輕柔能騰虛也第

五層有神龜長一尺九寸有四翼萬歲則升木而居亦能言第九層山形漸小狹下有芝田蕙圃皆數百頃羣仙種穉焉旁有瑤臺十二各廣千步皆五色玉為臺基最下層有流精骨潭間直上四十丈東有風雲雨師閭南有丹竇雲臺之如丹色丹雲四垂周容西有螭潭多龍螭皆白色千歲一蛻有五臟此潭左側有五色石皆云是白螭腸化成此石有琅玕珍珠之玉煎可以為脂北有珍珠別出折枝相扣音聲和韻九河分流南有赤陂紅陂千劫一竭千劫水乃更生也

蓬萊山

蓬萊山亦名防邱亦名雲采高二萬里廣七萬里水淺有細石如金玉得之不加陶冶自然光淨仙者服之東有鬱國時有金霧諸仙

說此上常浮轉低昂有如山上架樓室常向明以開戶牖如霧滅歇戶皆向北其西有舍明之國綴鳥毛以為衣承露而飲終天高登取水亦以金銀倉環水精火藻為階有冰水沸水飲者千歲有大螺名

螺步負其殼露行冷則復入其殼生卵著石則軟取之則堅明王出

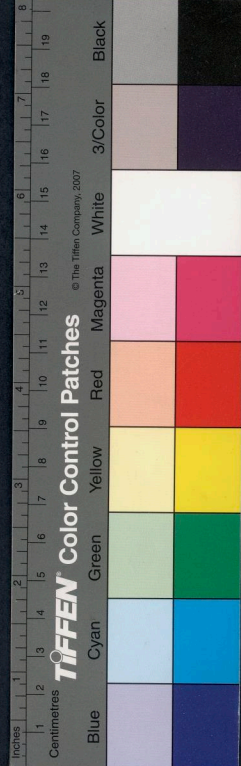
出世則浮於海際焉有葭紅色可編為席溫柔如罽

音記織毛為之毛細者

焉有鳥名鴻色似鷺形如禿鷺腹內無腸羽剛附骨而生無皮肉也

雄雌相眄則生產南有鳥名鴛鴦形似雁排徊雲間棲息高岫足不踐地生於石穴中萬歲一交則生雛千歲銜毛學飛以千萬為群推

其毛長者萬翥萬里聖君之世來入國郊有浮筠之葦葉青莖紫子大如珠有青鸞集其上下有沙壘細如粉柔風至葉條翻起拂細沙



如雲霧仙者來觀而戲焉吹風竹葉聲如鐘磬之音

方丈山

方丈之山一名巒雉東方龍場地方千里玉瑤為林雲色皆紫有龍皮骨如山阜散百頭過其蛻骨之時如生龍或云龍常闢此處膏血如水流膏色黑者著草木及物如淳漆也膏色紫先著地凝堅可為寶器燕昭王二年海人乘霞舟以雕壺盛數斗膏以獻昭王：坐通雲之臺亦曰通霞臺以龍膏為燈光耀百里煙色丹紫國人望之咸言瑞光世人遙拜之燈以火浣布為纏山西有照石峇石十里視人物之影如鏡焉碎石片：皆能照人而質方一丈則重一兩昭王春此石為泥：通霞之臺與西王母常遊居此臺上常有衆鸞鳳鼓舞如琴瑟和鳴神光照耀如日月之出臺左右種恒春之樹葉如蓮花芬芳如桂花隨四時之色昭王之末仙人貢萬列國咸賀王曰寡人得恒春矣何憂太清不至恒春一名沉生如今之沉香也有草名滴

奸葉色如紺莖色如漆細軟可繫海人織以為席薦卷之不盈一手舒之則列坐方國之寶莎羅為經莎羅草細大如髮一莖百尋柔軟香滑群仙以為龍鵠之轡有池方百里水淺可涉泥色若金而味辛以泥為器可作舟矣百練可為金色青照鬼魅猶如石鏡魍魎不能藏形矣

瀛洲

瀛洲一名薨洲亦曰環洲東有澗洞有魚長千丈色斑鼻端有角時



鼓舞犀戲遠望水間有五色雲就視之乃此魚噴水爲雲如慶雲之
麗無以加也有壽名影木日中視之如列星萬歲一實：如瓜青皮
黑瓢食之骨輕上如華蓋群仙以避風雨有金鬘之觀飾以衆環直
上千雲中有青瑤瓦覆以雲純之素刻碧玉爲倒龍之狀懸火精爲
日刻黑玉爲鳥以水精爲月青瑤爲蟾兔於地下爲機旋音利以測
昏明不虧弦望時：有香風冷然而至張袖受之則歷年不歇有獸
名喫石其狀如麒麟不食生卉不飲濁水喫石則知有金玉吹石則
開金沙寶璞繁然而可用有草名芸苗狀如萹蒲食葉則酢餌根則
醒有鳥如鳳身紺翼丹名曰戴珠每鳴翔而吐珠累斛仙人嘗以其
珠飾仙裳蓋輕而耀於日月也

負嶠山

負嶠山一名環邱山有方湖周迴千里多大鵲高一丈銜不周之粟
：穗高三丈粒皎如玉鵲銜粟飛於中國故世俗間往：有之其粟
食之歷月不饑故呂氏春秋云粟之美者有不周之粟焉東有雲石
廣五百里駁駱如錦扣之片：則翕然雲出有水名猗桑煎樵以爲
蜜有冰蠶長七尺黑色有角有鱗以霜雪覆之然後作繭長一尺其
色五彩織爲文錦入水不濡以之投火經宿不燬唐堯之世海人獻
之堯以爲黼黻西有星池十里其中有神龜八足六眼背負七星日
月八方之圖腹有五岳四瀆之象時出石上望之煌：如列星矣有
草名芸蓬色白如雲一枝二丈夜視有白光可以爲杖南有移池國

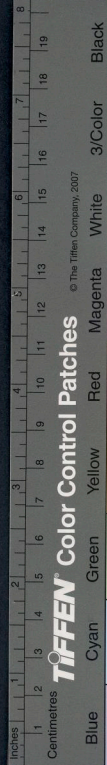


人長三尺壽萬歲以茅為衣服皆長裙大袖因風以昇煙霞若鳥用
羽毛也人皆雙瞳脩眉長可食九天之正氣死而復生於億劫之內
見五岳再成塵扶桑萬歲一枯其人視之如旦暮也北有沅陽之圃
甜水繞之味甜如蜜而水強流迅速千鈞投之久乃沒其國人常
行於水土逍遙於絕岳之嶺度天下廣狹繞八柱為一息經四軸而
輻寢拾塵吐霧以筭歷劫之數而成卽阜亦不盡也

岱輿山

岱輿山有員淵千里常沸騰以金石投之則爛如土矣孟冬水涸中
有黃烟從地出起數丈烟色萬變山人掘之入數尺得煤石如炭滅
有碎火以薰燭投之則然而青色深掘則火轉盛有草名莽煌葉圓

如荷葉之十步炙人衣則熾烈之為席方冬彌溫以枝相摩則火出
矣尚有平沙千里色如金若粉屑靡常流鳥獸行則沒足風吹沙
起若霧亦名金霧亦曰金塵沙著詩繁然如黃金塗矣和之以泥塗
仙宮則晁明察也尚有口玉山其石五色而輕或似履烏之狀光
澤可愛有類人工其黑色者為勝家仙所用焉北有玉梁千丈駕玄
流之上巖苔覆漫味甘而柔滑食者千歲不饑玉梁之側有斑爛白
然雲霞龍鳳之狀梁去玄流千餘丈雲氣生其下傷有丹桂紫桂白
桂皆直上百尋可為舟航謂之文桂之舟亦有沙棠豫章之木長千
尋細枝為舟筒長十丈有七色芝生梁下其色青光輝耀謂之蒼芝
燁火大如蜂聲如雀八翅六足梁有五色蝙蝠黃者無腸倒飛腹向



天白者腦重頭垂自桂黑者如烏至千歲形變如小燕青者毫毛長
二寸色如翠赤者止於石穴：上入天視日出恒在上有獸名嗽月
形似豹飲金泉之液食銀石之髓此獸夜噴白氣其光如月可數照
十畝軒輶之世獲焉有遙香草其花如丹光耀入月葉細長而白如
忘憂之草其花葉俱香扇馥數里故名遙香草其子如蕙中實其香
食之累月不饑渴體如草之香久食延齡萬歲仙人常采食之

昆吾山

昆吾山其下多赤金色如火奇黃帝伐蚩尤陳兵於此地掘深百丈
猶未泉及惟見火光如星池中多丹鍊石為銅：色青而利泉色赤
山草木皆鈎利土亦鋼而精土越王勾踐使工人以白馬白牛祠昆
吾之神採金鑄之以成八鈎之精一名揜日以之指日則晝暗金精
也陰盛則陽滅二名斷水以之劃水開即不合三名轉魄以之指月
蟾兔為之倒轉四名懸翦飛鳥遊過觸其刃如斬截焉五名驚鯢以
之泛海鯨鯢為之深入六曰滅魂挾之夜行不逢魑魅七名卻邪有
妖魅者見之則伏八名真剛以切玉斷金如削土木矣以應八方之
氣鑄之也其山有獸大如兔毛色如金食土下之丹石深穴地以為
窟亦食銅鐵膽腎皆如鐵其雌者色白如銀昔吳國武庫之中兵亦
鐵器俱被食盡而封署依然王令檢其庫穴獵得雙兔一白一黃殺
之開其腹而有鐵膽腎方知兵刃之鐵為兔所食王乃召其釵工令
鑄其膽腎以為釵一雌一雄號干將者雄號鑊鉞者雌其釵可以切



王斷犀王深寶之遂霸其國後以石匣埋藏及晉之中興夜有紫色
衝斗牛張華使雷煥為豐城縣令掘而得之華與煥各寶其一拭以
華陰之土光耀射人後華遇害失劍所在煥子佩其一劍過延平津
劍鳴飛入水尋之但見雙龍纏屈於潭下目光如電遂不敢前取矣

洞庭山

洞庭山浮於水上其下有金壺堂款百間玉女居之四時聞金石絲竹之

聲徹於山頂楚懷王之時舉羣才賦詩於水涵故云瀟湘洞庭之樂
聽者令人難老雖咸池九韶不得比焉每至四仲之節王常繞山以
遊宴舉四仲之氣以為樂章仲春律中夾鍾乃作輕風流水之詩醜
於山南時中澁賓乃作皓露秋霜之曲後懷王好進姦雄群賢迹越

屈原以忠見斥隱於沅湘披蓑茹草混同禽獸不交世務採柏實以
和桂膏用養心神被王逼逐乃赴清冷之水楚人思慕謂之水仙其
神遊於天河精靈時降湘浦楚人為之立祠漢末猶在其山又有靈
洞入中常如有燭於前中有異香芬馥泉石明朗采葉石之人入中
如行十里迴然天清霞耀花芳柳暗丹樓瓊宇宮觀異常乃見衆女
霓裳水顏艷質與世人殊別來邀采葉之人飲以瓊漿金液延入璇
室奏以蕭管絲桐饒令還家贈之丹禮之訣雖懷慕戀且思其子息
卻還洞穴還若燈燭尊前使絕飢渴而達舊鄉已見邑里人戶各非
故鄉隣唯尋得九代孫問之云遠祖入洞迨小采葉不還今經三百
年也其人說於鄉里亦失所之

古墓班狐記

晉 郭頌

張華字茂先晉惠帝時為司空於是趙炤昭王墓前有一班狐積年
能為變幻乃變作一書生欲詣張公過問墓前華表曰以我才貌可
得見張司空否華表曰子之妙解無為不可但張公智度恐難籠絡
出必遇辱殆不得返非但喪子千歲之質亦當浚誤老華表狐不從
乃持刺謁華見其總角風流潔白如玉舉動容止顧盼生姿雅重
之於是論及文章辨校聲實華未嘗聞此復商畧三史探顯百家譚
老莊之奧區披風雅之絕旨包十聖貫三才歲八儒擅五禮華無不
應聲屈滯乃嘆曰天下豈有此年少若非鬼魅則是狐狸乃掃榻延
留人防護此生乃曰明公當尊賢容衆嘉善而矜不能奈何憎人



學問墨子最愛其若是耶言卒便求還華已使人防門不得出既而
又謂華曰公門置甲兵欄騎當是致疑於僕也將恐天下之人捲舌
而不言智謀之士望門而不進深為明公惜之華不應而使人防禦
甚嚴時豐城令雷煥字孔章博物士也來訪華以書生白之孔章
曰若疑之何不呼獵犬試之乃命犬以試竟無憚色獵曰我天生才
智反以為妖以犬試我遮莫千試萬慮其能為患乎華聞益怒曰此
必真妖也聞魑魅忌狗所別者數百年物耳千年老精不能復別唯
得千年枯木照之則形立見孔章曰千年神木何由可得華曰世傳
燕昭王墓前華表木已經千年乃遣人伐華表使人欲至木所忽空
中有一青衣小兒來問使曰君何來也使曰張司空有一年少未謁
多才巧辭疑是妖魅使我取華表照之青衣曰老狐不智不聽我言
今日禍已及我其可避乎乃發聲而泣倏然不見使乃伐其木血流
便將木歸燃之以照書生乃一斑狐華曰此二物不值我千年不可
復得乃烹之



祭蛇記

晉 于寶

東越閩中有庸嶺高數十里其西北隙中有大蛇長七八丈大十餘
圍士俗常懼東治都尉及屬城長吏多有死者祭以牛羊故不得福
或與人夢或下諭巫祝欲得喙童女年十二三者都尉令長並共患
之然氣厲不息共請求人家生婢子箕有罪家女養之至八月朝祭
送蛇穴口蛇出吞嚙之累年如此已用九女爾時預復募索未得其
女將樂縣李誕家有六女無男其小女名寄應募欲行父母不聽寄
曰父母無相唯生六女無有一男雖有如無女無緹縈濟父母之功
既不能供養徒費衣食生無所益不如早死賣寄之身可得少錢以
養父母豈不善耶父母慈憐終不聽太寄自潛行不可禁止寄乃告



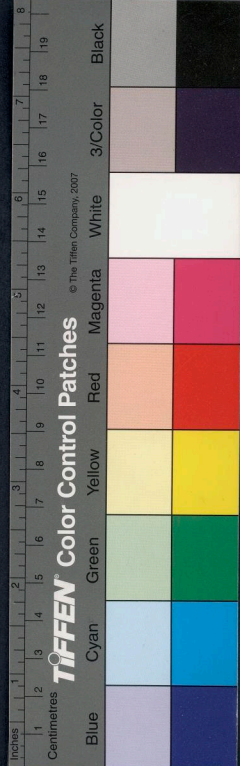
請好劍及咋蛇犬至八月朝便詣廟中坐懷劍將犬先將數石米糞
用密麩灌之以置穴口蛇便出頭大如固目如二尺鏡聞糞香氣先
啗食之寄便放犬：就嗙咋寄從後斫得數劍瘡痛急蛇因踊出至
庭而死寄入視穴得其九女弱髻悉舉出吃言曰汝曹怯弱為蛇所
食甚可哀愁於是寄女緩步而歸越王聞之聘寄女為后拜其父為
將軍令母及姊皆有賞賜自是東治無復妖邪之物其歌謠至今存焉

迷樓記

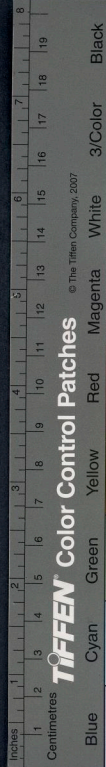
唐 闕名

煬帝晚年尤沉迷女色他日顧詔近侍曰人主享天下之富亦欲極
當年之樂自快其意今天下安富外內無事此吾得以遂其樂也今
宮殿雖壯麗軒殿苦無曲房小室幽軒短楹若得此則吾期老於其
中也近侍高昌奏曰臣有友項昇浙人也自言能構宮室翌日詔而
問之昇曰臣乞先進圖本後數日進圖帝覽大悅即日詔有司供具
材木凡役夫數萬經歲而成樓閣高下軒窻掩映幽房曲室玉欄朱
楯互相連屬回環回合曲屋自通千門萬牖上下金碧金虬伏於棟
下玉獸蹲於戶傷壁砌生光瑣窻射日工巧之極自古無有也費用
金玉帑庫為之一空人誤入者雖終日不能出帝幸之大喜顧左右

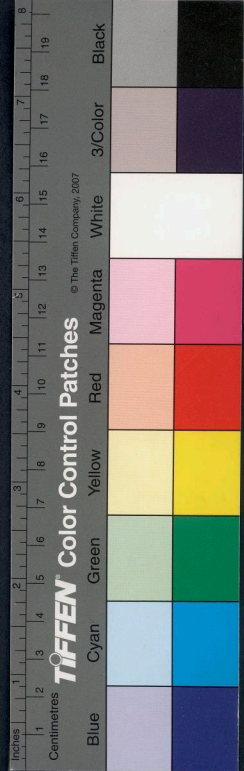
曰此真仙境遊其中亦當自遊也可目之曰遊樓詔以五品官賜昇
仍給內庫帛千疋賞之詔選後宮良家女數千以居數中每一幸有
經月不出是月大夫何稠進御童女車之制度極小祇容一人有
機處於其中以機碍女之手足女織毫不能動帝以處女試之極喜
名何稠謂之曰御之巧思何一神妙如此以千金贈之旌其巧也何
稠出謂人言車之機巧有識者曰此非盛滿之器也稠又進轉關車
車周旋之可以昇樓鬪行平地車中御女則自搖動帝尤喜悅帝謂
稠曰此車何名也稠曰臣任意造成未有名也願賜佳名帝曰卿任
其巧意以成車朕得之任其意以自樂可名任意車也何稠再拜而
去帝令畫工繪士女會合之圖數十幅懸於閣中其年上官時自江
外得替回鑄烏銅屏數十面其高五尺而濶三尺磨以成鑑為屏可
環於寢所詣闕投進帝以屏內迷樓而御女於其中纖毫皆入於鑑
中帝大喜曰繪畫得其象耳此得人之真容也勝繪圖萬倍矣又以
千金賜上官時帝日夕沉荒於迷樓繫竭其力亦多倦急顧謂近侍
曰朕憶初登極日多辛苦無睡得婦人枕而藉之方能合目總似夢
則又覺今睡則冥不知返近女色別態何也他日矮民王義上奏
曰臣田野廣民作事皆不勝人生於遭曠絕遠之域幸因入貢得備
後庭掃除之役陛下特加愛過臣常自宮以侍陛下自茲出入卧內
周旋宮室方今親信無如臣者臣由是竊覽書殿中簡編反覆玩味
微有所得臣聞精氣為人之聰明陛下當龍潛日先帝勤儉陛下鮮



親聲色日近善人陛下精實於內神清於外故日夕無寢陛下自數
年聲色無數盈滿後宮日夕游宴自非歲節大辰何常臨御前殿其
餘多不受朝設或引見遠人非時慶賀亦日宴坐朝曾未移刻則聖
躬起入後宮夫以有限之體而投無盡之慾臣固知其竭也臣聞古
者野叟獨歌舞於磐石之上人詢之曰子何獨樂之多也叟曰吾有
三樂子知之乎何也人生難過太平世吾今不見兵革此一樂也人
生難得支體完備吾身不殘疾此二樂也人生難得壽吾吾今年八十
矣此三樂也問者歎賞而奏陛下享天下之富貴聖貌軒逆龍顏鳳
姿而不自愛重其思慮固出於野叟之外臣輩爾微軀難圖報効臣
知忌諱上逆天顏固俯伏泣涕帝乃命引起翌日召義詔之曰朕昨
夜思汝言極有深理汝真愛我者也乃命義後宮擇一靜室而帝居
其中女皆不得入居二日帝忿然而出曰能悒、居此乎若此雖壽
千萬歲亦安用也乃復入宮、女無數不得進御者亦極衆後宮侯
夫人有美色一日自經於棟下臂懸錦囊中有文左右取以進帝乃
詩也自感三首云庭絕玉輦迹芳草漸_滅窳隱、聞簫鼓君恩何處多
欲泣不成窳淚悲求反強歌庭花方爛熳無計染春何陰春正無際
獨步意何如不及闌花草翻承雨露多看梅二首云砌雪無消日捲
簾時自顰庭梅對我有憐意先露枝頭一點春香清寒艷好誰惜是
天真玉梅謝後陽和至散與群芳自在春粧成云粧成多自惜夢好
却成悲不及楊花春意春來到處飛蓬意云秘洞扁仙亦雕窻鎖玉人



毛君真可戮不肖罵昭君自傷六初入承明日深報未央長門七
八載無復見君王春寒浸入骨獨卧愁空房颯屣步庭下幽懷空感
傷平日新愛惜自待聊非常色美及成棄命薄何可量君恩實踈遠
妾意徒傍徨家豈無骨肉偏親老北堂此方無羽翼何計出高牆性
命誠所重棄劉良可傷懸帛朱棟上肝腸如沸湧引頸又自惜有若
絲牽腸毅然就死地從此歸冥鄉帝見其詩反覆傷感帝往視其尸
曰此已死顏色猶美如飛花乃急召中使許廷輔曰朕向遣汝擇後
宮女入迷樓汝何獨故棄此人也乃令廷輔就斂賜自盡厚禮葬僕
夫人帝日誦詩酷好其文乃令樂府歌之帝又於後宮親選女百人
入迷樓大業八年方士進大丹帝服之蕩思愈不可制日夕御女數
十人入夏帝煩躁自引飲幾百杯而渴不止醫丞莫君錫上奏曰帝
心脉煩盛真元大虛多飲即大疾生焉因進劑治之仍乞置冰盤於
前俾帝日夕朝望之亦治煩躁之一術也自茲諸院美人各市冰為
盤以望行幸京師冰為之踴貴藏冰之家皆獲千金大業九年帝將
再幸江都有迷樓宮人抗聲夜歌云河南楊柳謝河北李花榮楊花
飛花落何處李花結果自然成帝聞其歌披衣起聽召宮女問之云
孰使汝歌也汝自為之邪宮女曰臣有弟在民間因得此歌曰道途
兒童多唱此歌帝默然久之曰天啟之也天啟之也帝因索酒自歌
云宮水陰濃燕子飛興衰自古漫成悲他日迷樓更好景宮中吐艷
紅輝歌竟不勝其悲近侍奏無故而悲又歌臣皆不暎帝曰休問他



日自知也後帝幸江都唐帝提兵號令入京見迷樓太宗曰此皆民膏血所爲乃命焚之經月火不滅前謠前詩皆見矣方知世代興亡非偶然也

隋煬帝開河記

唐 關名

睢陽有王氣出占天耿純臣奏後五百年當有天子興煬帝已昏淫不以爲信時遊木蘭庭命袁克歌柳枝詞因觀殿壁上有廣陵圖帝瞪目視之移時不能舉步時蕭后在側謂帝曰知他是甚圖畫何消皇帝如此挂意帝曰朕不愛此畫只是思舊遊之處於是帝以左手凭后肩右手指圖上山水及人烟村落寺宇歷歷皆如目前謂后曰朕昔征陳主時遊此堂期又有臨軒萬樂在躬使不得豁於懷抱也言訖聖容慘然后曰帝意在廣陵何如一幸帝聞心中豁然翌日與大臣言欲至廣陵旦夕遊賞當此之時以雲烟爲靈景視榮貴陳腐議欲泛巨舟自洛入河自河達海入淮至廣陵羣臣皆言似此程途



不啻萬里又孟津水累滄海波深若泛巨舟事恐不測時有諫議夫

蕭懷靜

蕭后弟

秦曰臣聞秦始皇時金陵有王氣始皇使人鑿斷砥柱

王氣遂絕今睢陽有王氣又陛下喜在東南欲泛孟津又慮危險况

大梁西北有故河道乃是秦時王離跋水灌大梁之處故乞陛下廣

集兵夫於大梁起首開掘而自河陰引孟津水入東至淮放孟津水

出此間地不過千里况於睢陽境內過一則路達廣陵二則鑿穿王

氣帝聞奏大喜羣臣皆默帝乃出初朝堂有諫開河者斬之詔以征

北大總管麻叔謀為開河都護以蕩寇將軍李潤為副使潤稱疾不

赴即以左屯衛將軍令狐達代潤為開渠副使都督自大梁起首於

樂臺之北建修渠所署命之為平渠

開封城乃平邑因名其府署為平渠上

源停舍也詔發天下丁夫男年十五以上五十以下者皆至如有隱

匿者斬三族帝以河水經於平乃賜平字加水丁夫計三百六十萬

人乃更五家出一人或老或幼或婦人等供饋飲食又令少年驍卒

五萬人各執杖為吏如節級隊長之類共五百四十三萬餘人叔謀

乃令三分中取一分人自上游而西至河陰通連古河道

乃王離浸城處迤

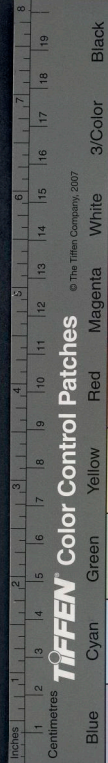
邇趨愁思臺而至北臺又令二分丁夫自上游驛而東去乃隋大業

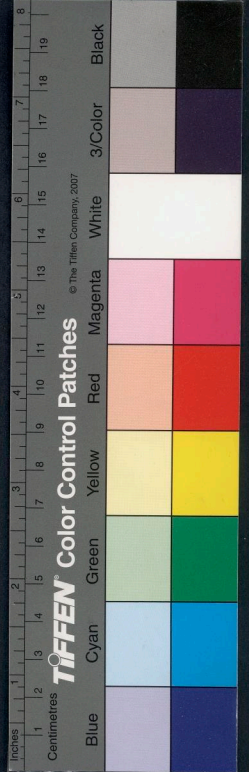
五年八月月上旬建功春鍾既集東西橫布數千里絕開斷未及丈餘

得古堂室可數間瑩然蕭靜漆燈晶煌照耀如晝四壁皆有彩畫花

竹龍鬼之像中有棺柩豪家之蓋其從功吏聞於叔謀命啟棺一人

容貌如生肌膚潔白如玉而肥其髮自頸出而覆其面過臍胸下畧





其足倒生而上及其背下而方止搜得一石銘上有字如蒼頡鳥跡之篆乃召夫中有識者免其後有一下邳氏請曰我是大金仙死來一千年數滿一千年背下有流泉得逢麻叔謀葬我在高原髮長至泥凡更候一千年方登兜率天叔謀乃自備棺槨葬於城西隅之地今大佛寺是也次開掘陳留帝遣使持節御署王祝并白壁一雙具少牢之奠祭於留侯廟以假道祭訖忽有大風出於殿內窻牖間吹鏢人面使者退自陳留果開掘東去往來負擔拖鋏者風馳電激遠近之人如蜂屯聚既達雍邱時有一夫乃中年人偁愚僂僕之疾不能前進墮於隊後伶仃而行是夜月色澄靜聞呵殿聲甚嚴夫鞠躬俟道左良久見清道繼至係衛周旋一貴人戴侯冠衣王者衣乘白馬命左

右呼夫至前謂曰與我言爾十二郎還白壁一雙爾當實於天場帝有天

下十二年言畢配璧以授夫跪受訖歌再拜貴人躍馬西去屆雍邱以獻

於叔謀熟視乃帝獻留侯物也詰其夫：具道叔謀性貪乃匿璧又

不曉其言慮夫洩於外乃斬以滅口然後於雍邱至大林：中有小

祠廟叔謀訪問村叟曰古老相傳呼為隱士墓其神甚靈叔謀不以

為信將瑩域費掘數尺忽鑿一竅嵌空羣夫下視有燈火燧：無人

敢入者乃指使將官武平郎將狄太邪者請入探之叔謀曰喜真荆

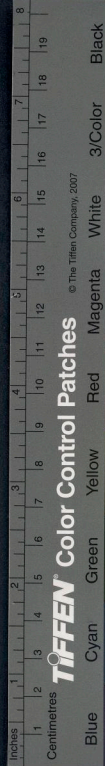
冪之輩也命繫去邪腰下釣約數十丈方及地太邪解其索行約

百步入一石室東北各有四石柱鐵索二條繫一獸大如牛熟視之

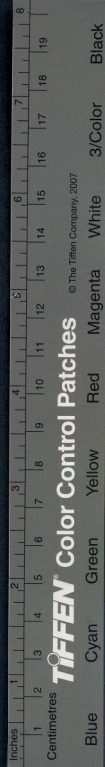
一巨鼠也須臾石室之西有一石門洞開一童子出曰子非狄去邪

錄 隋場帝開河記

乎曰然也童子曰皇甫君望子已久乃引入見一人服朱衣頂雲冠
居高堂之上太邪再拜其人不言亦不答拜綠衣吏引太邪立於廊
之西階下良久堂上人呼力士帝取阿廢阿廢場
帝小字武夫數人形質
醜異魁偉控所見大鼠至太邪本廷臣知帝小字莫究其事但屏氣
而立堂上人責鼠曰吾遣爾暫脫皮毛為中國主何虐民害物不遵
天道鼠但點頭搖尾而已堂上人益怒令武士以大棒撻其腦一擊
而碎有聲如墻崩其鼠大叫若雷吼然方欲舉杖再擊俄一童子捧
天符而下堂上驚躍降陛俯伏聽命童子乃宣言曰阿廢數奉一紀
今已七年更候五年當以練巾繫頸而死童子太堂上人復令繫鼠
於窟室中堂上人謂太邪曰與吾語麻叔謀謝爾伐吾瑩域求歲
奉爾二金刀勿謂輕酬也言訖綠衣吏引去邪於他門出約行十數
里入一林躡石攀藤而行回顧已失使者又行三里餘見草舍一老
父坐土榻上太邪訪其處老父曰此乃嵩陽少室山下也老父問太
邪所至之處去邪一三言老父遂細解太邪太邪知場帝不永之事
且曰子能免官即脫身於虎口也太邪東行回視茆屋已失所在時
麻叔謀已至寧陽縣太邪見叔謀具白其事初太邪入墓後其墓自
崩將謂太邪已死今日却來叔謀不信將謂狂人太邪乃託狂疾隱
終南山時場帝已患腦疼月餘不視朝訪其因皆言帝夢中為人擣
其腦遂發痛數日乃是太邪見鼠之日也叔謀既至寧陵縣惡風逆
起坐不得帝令太醫令巢元方往視之曰風入膝理病在胸臆須用



嫩羊肥者蒸熟糝藥食之則瘕叔謀取半年羊羔殺之而取腔以和藥、木盡而病已瘥自後每食令殺羊羔日數枚同杏酪五味蒸之置其腔盤中自以手彎摩而食之謂曰舍酥醬鄉村獻羊羔者數千人皆厚酬其直陵寧下馬村陶柳兒家中富兄弟皆兒悖以祖父瑩域傍河道二丈餘慮其叢掘乃盜他人孩兒年三四歲者殺之太頭足蒸熟獻叔謀咀嚼香美迥異於羊羔愛慕不已召詰柳兒柳兒乘醉泄其事及醒叔謀乃以金十兩與柳兒又令役夫置一河曲以護其塋域柳兒兄弟自後每盜以獻所獲甚厚貧民有知者競竊人子以獻求賜囊邑寧陵昨陽兒所失孩兒數百冤痛哀聲旦夕不輟虎賁即將段達爲中門使掌四方表奏事叔謀家奴黃金窟將金一埒贈與凡有上表及訟食子者不訊其詞理詎令笞笞四十押出洛陽道中死者十有七八時令狐達知之潛令人收兒骨未及數日已盈車於是城市村坊之民有孩兒者家置木櫃鐵裹其縫每夜置子於櫃中鏐之全家秉燭圍守至明開櫃見子卽長幼皆賀旣達昨陽界有豪寨使陳伯恭言此河道若取直路竟穿透昨陽城如要回護卽取令首叔謀怒其言回護令推出腰斬令狐達救之時昨陽坊市豪民一百八十戶皆恐掘穿其宅并塋域乃以贖金三千兩將獻於叔謀未有梯媒可達忽穿至一大林中有墓古老相傳云宋司馬華元墓掘穿一石室、中漆燈棺柩帳幕之類遇風皆化爲灰燼得一石銘云昨陽土地高竹木可爲塚若也不迴避奉贈二金刀叔謀曰此



乃詐也不足信是日叔謀夢使者召至一宮殿上一人衣絳綃戴進
賢叔謀再拜王亦答拜畢曰寡人宗褒公也上帝命鎮此方二千
年矣倘將軍借其方便回護此域卽一城老幼皆荷恩德也叔謀不
允又曰遠來護城之事豈非寡人之意從奉上帝之命言此地後五
百年間當有王者建萬世之業豈可爲遊逸致使搢穿王氣叔謀亦
不允良久有入奏云大司馬羊元至矣左右引一人紫衣戴進賢冠
拜謁於王前王乃言護城之事其人勃然大怒曰上皇帝有命巨護
叔謀愚昧之夫不曉天意乃大呼左右令置拷訊之物王曰拷訊之
事何法最苦紫衣人曰鑿銅灌之口爛其腸胃此爲第一王許之乃
有數武夫拽叔謀脫衣唯留犢鼻縛鐵柱上欲以銅汁灌之叔謀
魂膽俱喪堂上人連止之曰護城之事如何叔謀連聲曰謹依上命
遂令解縛與本衣冠王令引太將行紫衣人曰上帝賜叔謀金三千
兩取於民間叔謀性貪謂使者曰上帝賜金此何言也使者曰有睢
陽百姓獻與將軍此陰注陽受也忽如夢覺旣覺神不住體睢陽民
果賂黃金三千兩因叔謀家奴黃金窟而獻叔謀思夢中之事乃收
之立召陳伯恭令自睢陽西穿渠南太回屈東行過劉趙村連延而
太令狐達知之連上表爲殿達抑而不獻至彭城路經大林中有偃
王墓掘數尺不可掘乃銅鐵也四面掘去其土唯見鐵墓旁安石門
扁額甚嚴用鄭人楊民計撞開墓門叔謀自入墓中行百步二童子
當前曰偃王顯望久矣乃隨而入見宮殿一人戴通天冠衣絳綃坐



殿上叔謀拜王亦拜曰寡人壘域當河道今奉與將軍玉寶遣君當
有天下儻然護之邱山之幸也叔謀許之王乃令使者持一玉印與
叔謀叔謀視之印文乃古帝受命寶也叔謀大喜王又曰再三保惜
此刀之兆也刀者隱語亦叔謀出令兵夫曰護其墓時煬帝在
洛陽忽失國寶搜訪宮闈莫知所在隱而不宣煬帝督功甚急叔謀
乃自徐州晚夕無暇所役之夫已少一百五十萬下塞之處死屍滿
野帝在觀文殿讀書因覽史記見秦皇築長城之事謂宰相宇文達
曰始皇時至此已及千年料長城已應摧毀宇文達頓首奏曰陛
下偶然讀秦皇之事建萬世之業莫若修其城堅其壁帝大喜乃詔
以舒國公賀若弼為修城都護以議廷大夫高穎為副使以江淮吳
楚襄鄧陳蔡并開拓諸州丁夫一百二十萬修長城詔下若弼諫曰
臣聞秦始皇築長城於絕塞連延一萬里男死女曠婦寡子孤其城
未就父子俱死陛下欲聽狂夫之言學亡秦之辜但恐社稷崩離有
同秦世帝大怒未及謀言宇文達在側乃叱曰爾武夫狂率何有知
而亂其大謀若弼怒以象簡擊宇文達帝怒令囚若弼於家是夜飲
醜死高穎不行宇文達乃舉司農卿宇文弼為修城都護以民部侍
宇文愷為副使時叔謀開汴梁盈灌口點檢丁夫約拆二百五十萬
人其部役兵士甯五萬人拆二萬三千人功既畢上言於帝決下口
注水入汴梁帝自洛陽遷駕大渠詔江淮諸州造大船五百隻使命
至急如星火民間有配著造船一隻者家產沒用皆盡猶有不足劫



項咎背然後鬻貨男女以供官用龍舟既成泛舟沿淮而下至大梁
又別加修飾砌以七寶金玉之類於是吳越取民間女十五六歲者
五百人謂之殿脚女至於龍舟御楫即每船用絲纜十條每條用殿
脚女十人嫩羊十口令殿脚女與羊相間而行牽之時恐盛夏翰林
學士虞世基獻計請用重柳栽於汴渠兩堤上一則葺根四散鞠護
河堤二乃牽舟之人護其陰三則牽舟之羊食其葉帝大喜詔民間
有柳一株賞一縑百姓競獻之又令親種帝自種一株羣臣次第種
方及百姓時有謠言曰天子先栽然後百姓栽。皇帝御筆寫賜壘
楊柳姓楊曰楊柳也時舳舻相繼連接千里自大梁至淮口聯綿不
絕錦帆過處香聞百里既過雍邱漸達寧陵界水勢緊急龍舟阻礙
牽駕之人費功轉甚時有虎賁郎將鮮于俱為護纜使上言水淺河
窄行龍舟甚難上以問虞世基曰請為鐵脚木鷺長一丈二尺上流
放下如木鷺住卽是淺帝依其言乃令右翊將軍劉岑驗其水淺之
處自雍邱至灌口得一百二十九處帝大怒令根究本處人吏姓名
應自木鷺住處兩岸地分之人皆縛之倒埋於听下曰令教生作開
河夫死為抱沙鬼又埋却五萬人既達睢陽帝問叔謀曰坊市人煙
所掘幾何叔謀曰睢陽地靈不可干犯若掘之必有不祥臣已回護
其城帝怒令劉岑乘小舟根訪屈曲之處比直路較二十里帝益怒
乃令擒出叔謀囚於後獄急宣令孫達訊問其由達奏自寧陵便為
不法初食羊後啖嬰兒養賊陶柸兒盜人之子受金三千兩於睢陽



檀揚河道乃取小兒骨進呈帝曰何不奏達，曰表章數上為殿達
扼定而不進帝令人搜叔謀囊中得睢陽民所獻金又得留侯所
還白璧及受命寶玉印上驚異謂宇文達曰金與璧皆微物寡人之
寶何自而得乎宇文達曰必是遺賊竊取之帝瞪目而言曰叔謀今
日竊吾寶明日盜吾首矣達在側奏曰叔謀常遣陶柳兒盜人之子
恐國寶柳兒所盜也上益怒遣禁國公來護兒內使李百藥太僕卿
楊義臣推鞠叔謀置臺署於睢陽并收陶柳兒全家令柳兒具招入
內盜寶事柳兒不勝其苦乃具事招款又責殿達呼收令狐達奏章
卽不奏之罪獄成進上帝問丞相宇文達曰叔謀有大罪回條食人
之子受人之金遺賊盜寶檀揚河道藉用峻法誅之其子孫取聖旨
帝曰叔謀有大罪為開河有功免其子孫只令腰斬叔謀於河側時
來護兒受勅未至叔謀夢一童子自天而降謂曰宋襄公與大司馬
華元遣我來感將軍護城之惠去年所許二金刀今日奉還叔謀覺
曰據此先兆不祥我腰領雜存矣言未畢護兒至驅於河之北岬斬
為三段柳兒兄第五人并家奴黃金窟並鞭死中門外段達免死降
官為洛陽監門令

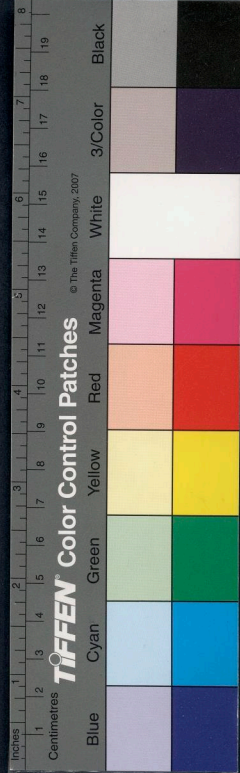
會真記

唐

元

稹 微之

唐貞元中有張生者性溫茂美丰容內秉堅孤非禮不可入或朋從
游宴擾雜其間他人皆洵拳拳若將不及張生容順而已終不能
亂以是年二十三未嘗近女色知者詰之謝而言曰登徒子非好色
者是有淫行余真好色者而適不我值何以言之大凡物之尤者未
嘗不留連於心是知其非忘情者也詰者笑之曰幾何張生遊於蒲
蒲之東十餘里有僧舍曰普救寺張生寓焉適有崔氏孀婦將歸長
安路出於蒲亦止茲寺崔氏婦鄭女也張出於鄭緒其親乃異派之
從姑是歲渾瑊薨於蒲有中入丁文雅不善於軍人因喪而擾大
掠蒲人崔氏之家財產甚厚多奴僕旋寓惶駭不知所托先是張與



蒲將之黨友善請吏護之遂不及於難十餘日廉使杜確將天子命以統戎節令於軍：由是歎鄭厚張之德甚因飾蹊以命張中堂宴之復謂曰媿之孤娶未以提攜幼稚不幸屬師徒大潰實不保其身弱子幼女猶君之生也豈可比常恩哉令俾以仁兄禮奉見冀所以報恩也命其子曰歡即可十餘歲容甚溫美次命女鶯：出拜爾兄活爾父之辭疾鄭怒曰張兄保爾之命不然爾且虜矣能復遠嫌乎久之乃至常服悴容不加新飾垂鬟黛接雙臉斷紅而已顏色艷異光揮動人張驚為禮因坐鄭傍以鄭之抑而見也凝睇怨絕若不勝其體問其年紀鄭曰今天子甲子歲之七月終今貞元庚辰生十七年矣張生猶以詞導之不對終席而罷張自是感之願致其情無由得也崔之婢曰紅娘生私為之禮者數回乘間道其衷婢果驚沮潰然而奔張生悔之翌日婢復至張生乃羞而謝之不復云所求矣婢因謂張曰郎之言所不敢言亦不敢泄然而崔之族姻君所詳也何不因其德而求娶焉張曰予始自孩提性不苟合或時純綺關居曾莫流眄不為當年終有所蔽昨日一席間幾不自持數日來行志止食忘飽恐不能逾旦暮若因媒氏而要納采問名則三數間索我於枯魚之肆矣爾其謂我何婢曰崔之貞順自保雖所尊不可以非語犯之下人之謀回難入矣然而善屬文佳：沉吟章句恣慕者久之君試為喻情詩以亂之不然則無由也張大喜立綴春詞二首以投之是夕紅娘復至持綵箋以授張曰崔所命也題其篇曰明月三

