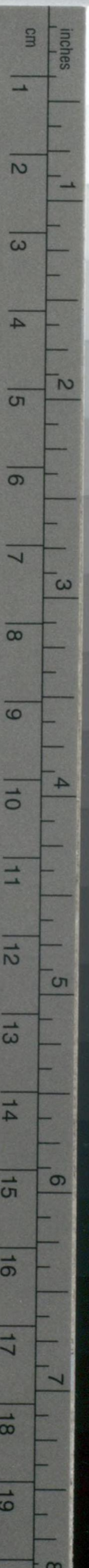


Kodak Gray Scale



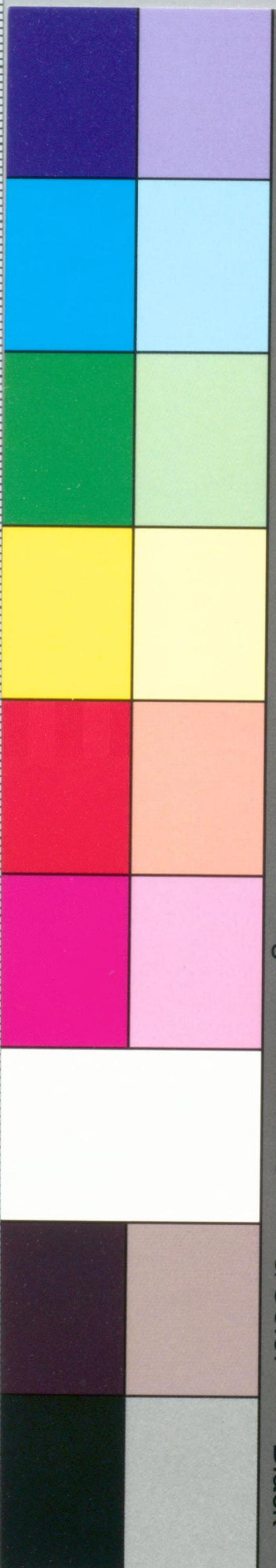
© Kodak, 2007 TM: Kodak

A 1 2 3 4 5 6 M 8 9 10 11 12 13 14 15 B 17 18 19



Kodak Color Control Patches

Blue Cyan Green Yellow Red Magenta White 3/Color Black



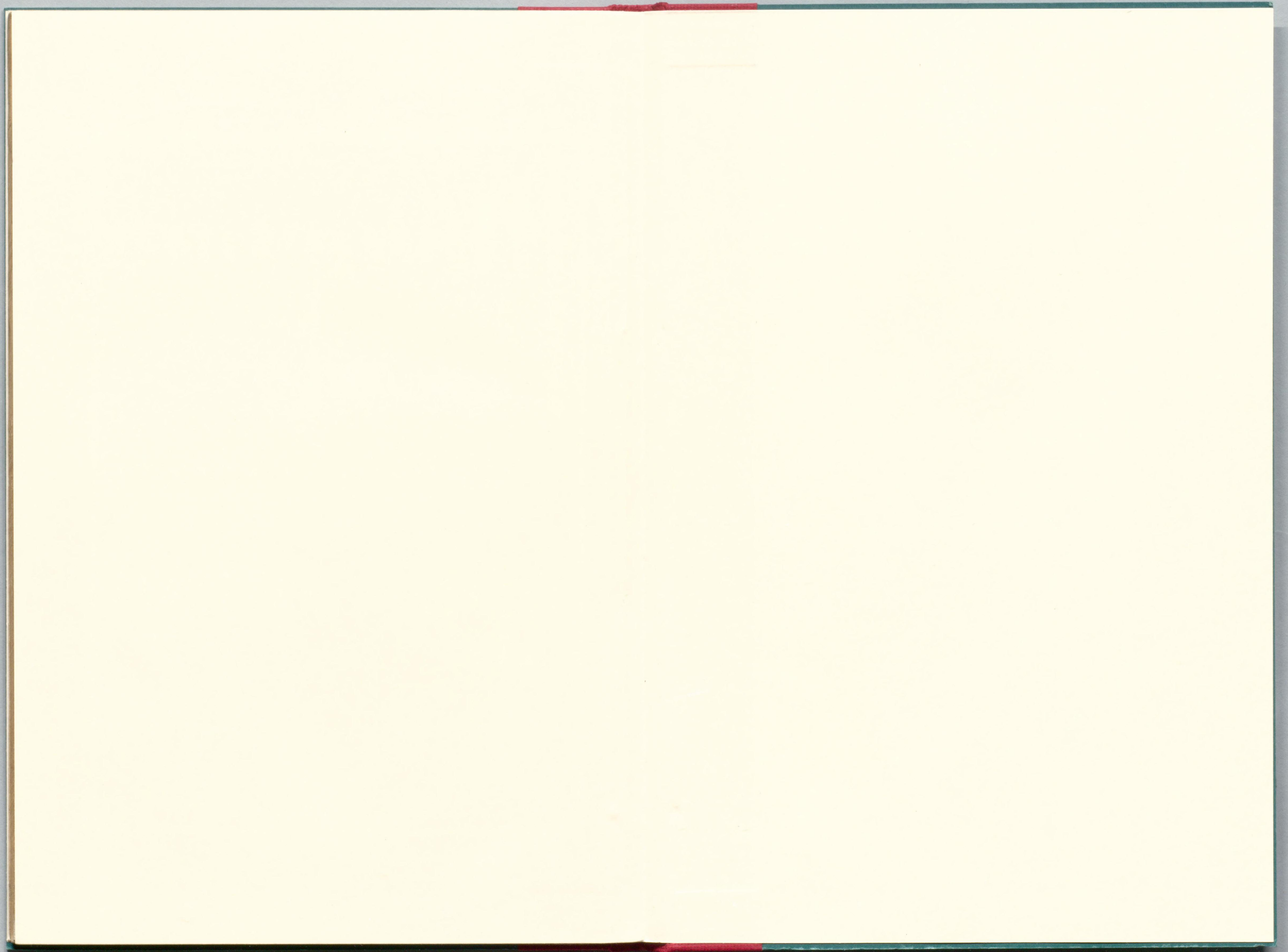
水-1



1200701524006

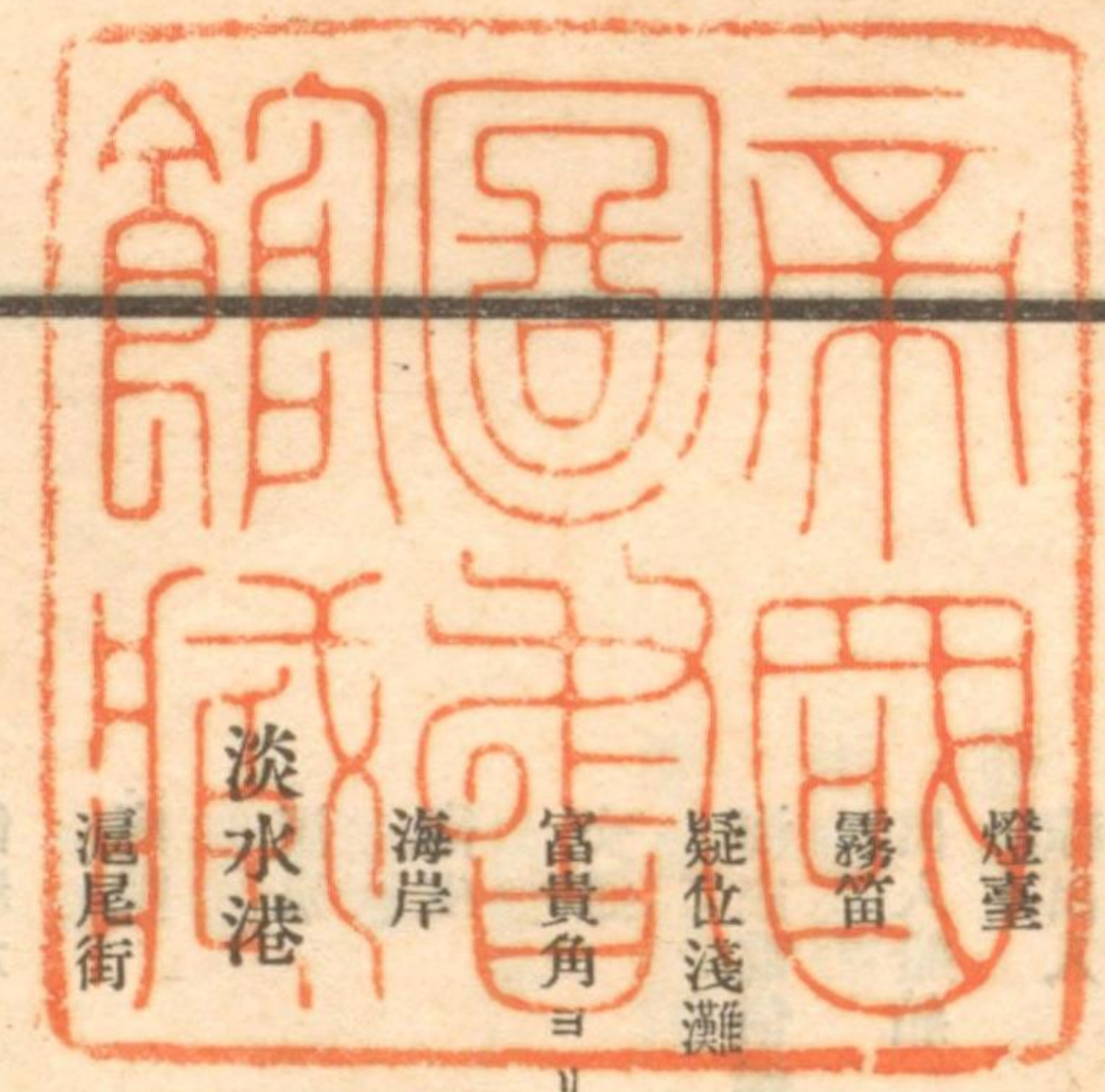
日本水路誌

第二卷附録追補第一



p-4

水一 /



日本水路誌第二卷附錄追補第一

總目錄

臺灣北岸

富貴角

上陸點

燈臺

霧笛

疑位淺灘

富貴角ヨリ大安港附近ニ至ル潮流

海岸

淡水港

滬尾街

淡水河

針路法

河流

錨地

總目錄

一頁 一 二 二 三 五 五 六 六 七 八 八

港内投錨注意

降雨ニ關スル注意

洪水ニ關スル注意

潮信

水深ノ變化

潮信號

水先人

諸信號

低燈及高燈

暴風標

南北門洲浮標

注意

港口浮標

氣候

暴風標

實測點

艦船修理



九頁 一〇 一一 一三 一四 一四 一五 一六 一六 一七 一七 一七 一七 一七 一八 二一 二二 二二

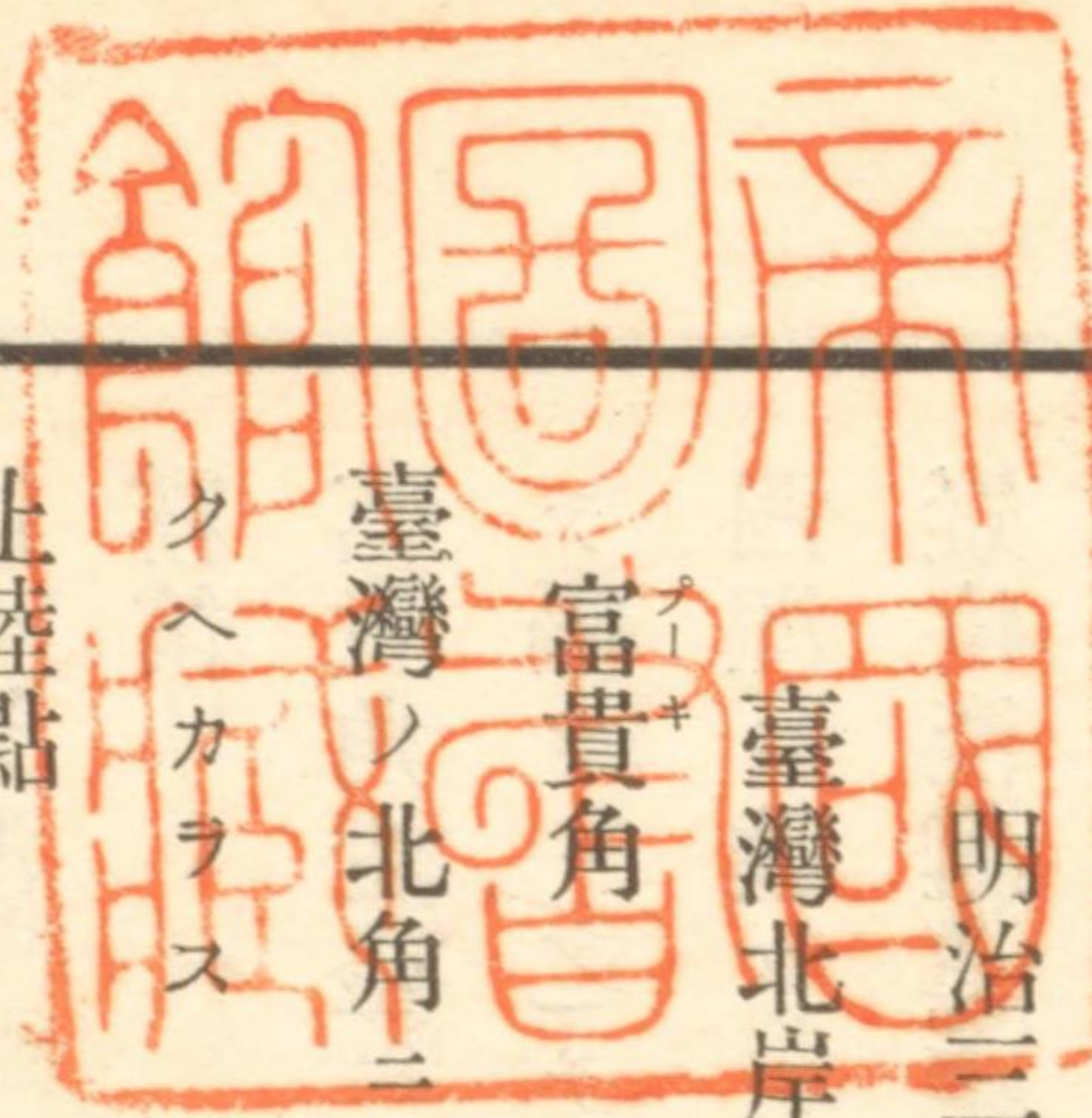
暗礁	三七
海岸	三七
通宵街	三八
大安港	三九
海岸	四〇
警戒	四一
梧栖港	四一
塗葛窟港	四一
供給品	四二
泊地	四二
潮信	四三
交通	四三
鹿港	四四
大突溪	四五
蕃坑泊地	四六
潮信	四六

警戒	四六
西螺溪	四七
海口泊地	四八
潮	四八
澎湖水道	四八
海流及潮流	四九
諸目標	五一、二
塭港堆	五三
外陵仔	五四
塭港淺灘	五五
塭港南面ノ堆	五五
塭港	五六
外型	五七
內溝	五七
葛城洲	五七

領事館	二二
供給品及物產	二二
石炭	二二
飲料水	二三
病院	二三
溫泉	二三
衛生	二四
交通	二四
海底電信線	二五
出入船舶	二五
輸出入	二六
人口	二六
海岸	二六
危險	二七
臺灣西岸	二八
針路法	二八

白沙岬	二九
燈臺	二九
海岸	三〇
臺形山	三〇
舊港泊地	三〇
舊港庄	三一
供給品	三一
輸出入	三一
新竹街	三一
香山庄及鹽水港	三一
中港泊地	三三
供給品等	三四
暗礁	三五
後壠泊地	三五
供給品等	三六

潮及潮流	五八頁	門口汕	六六頁
天候	五八	胡寮	六七
東石港	五九	中合	六七
布袋嘴泊地	六〇	南平瓦	六七
供給品	六一	國聖港	六八
針路及警戒	六二	海寮	六八
自八單水道至布袋嘴泊地	六二	四草庄	六八
自布袋嘴泊地至八單水道	六三	曾文溪	六九
警戒	六三	潮及潮流	七〇
虎尾寮	六四	諸沙灘	七〇
北門嶼庄	六四	Vuyloy shoal	七〇
王爺港	六五	トアヒヤン堆	七〇
蘆竹港	六五		
馬沙溝	六六		
青鯤鯨	六六		



日本水路誌第二卷附錄追補第一
 此記事ハ明治三十三年至三十七年我諸艦、水路部測量記事及新測圖其他
 今日迄ニ得タル諸報告等ヨリ編集スル所ニ係ル宜ク日本水路誌第二卷附
 録六十四頁四行ヨリ百七頁十一行迄ヲ削リ其間ニ挿入スヘシ
 明治三十八年十二月
 水路部

臺灣北岸
 富貴角
 臺灣ノ北角ニシテ高一〇八呎角上燈臺ヲ建設ス角ノ附近ハ岩礁散布シ近ツ
 上陸點
 角ノ西側岩間ニ狹小ノ沙濱アリ平穩ノ際小舟二三隻ヲ寄スヘシ海路燈臺ニ
 至ル者ハ常ニ此處ニ著舟ス此角ト角ノ西方一哩半ニアル燐埼(高八十九呎)
 トノ間ハ沙濱ニシテ稍ヤ灣形ヲ成スモ陂界ニシテ著舟ニ可ナラス

號六四四第號二三二第圖海

臺灣北岸 富貴角

富貴角燈臺

富貴角上ニ建設ス○鐵造八角形黑白横線塗○第二等不動白光○明弧ハ北七
○度東ヨリ北八七度西マテ二○三度間トス○燈高ハ海面上二六一呎晴天光
達十九哩

霧笛

富貴角燈臺ニ於テ壓搾空氣霧笛ヲ設置シ煙霧其他冥濛ナル天候ニハ每一分
ヲ隔テ、之ヲ吹鳴ス但シ吹鳴時間ハ五秒ニシテ平穩ナル天候ニハ其音響約
四哩ニ達ス

疑位淺灘 告示第一四八七號及第一五一七號

明治三十七年一月英艦ハ富貴角ヨリ約北六五度西十哩ノ地ニ於テ水深十一
尋岩底ヲ測得シ同時ニ其南東方一哩半乃至二哩ニ於テ破浪ヲ見タリ然レト
モ當時霧深クシテ方位測ヲ施スヲ得サリシ同年七月高野瀨水路大監ハ其位
置及附近ヲ搜索シタルモ水深三十八尋乃至五十一尋底質沙殻ニシテ更ニ淺

號六四四第號二三二第圖海

灘存在ノ徵ヲ見サリシト云フ

富貴角ヨリ大安港附近ニ至ル潮流

六、七月ノ頃(南西信風時中)ニ於ケル驗測ニ依ルニ富貴角、淡水間ノ潮流ハ
落潮ハ約七時間北東ニ漲潮ハ約五時間南西ニ流走ス其流盛時ニ於ケル速度
ハ南流(漲潮流)ハ二節ナルモ北流(落潮流)ハ五節餘ニ達ス而シテ富貴角ノ
沖ニ在テハ北又ハ北東風吹ク時ハ巨大ナル競潮及亂浪ヲ起シ小船ノ航行甚
タ危險ナリ

白沙岬約三哩ノ沖ニ於テハ漲潮ハ一節ノ速度ヲ以テ南流シ落潮ハ一節
ノ速度ヲ以テ北流ス又該岬ヲ距ル約五哩ノ沖ニ於テハ海流(常北流)ノ影響
ヲ受クルカ爲メ南流(漲潮流)ハ速度ヲ減シテ僅ニ半節トナリ流走時間モ約
四時間ニ過キス北流(落潮流)ハ之ニ反シテ約八時間流走シ其速度増加シテ
三節ニ達ス而シテ南北兩流トモ北方ニ至ルニ隨ヒ速度漸ク増加シ南岬港
ノ沖三哩半ノ處ニ於テハ南流ハ一節ニ北流ハ三節ニ達シ特ニ北流ハ富

號六四四第號二三二第圖海

貴角沖ニ至リ最モ強烈トナル
中港、後壠及通宵附近距岸約五哩ノ地ニ於テハ所謂片潮ニシテ常ニ北流ス
是レ重ニ海流ニシテ其速度ノ漲潮時ニ減少シ落潮時ニ増加スルヲ見レハ漲
落兩流カ之ト混流スルモノナルヲ知ルヘシ但シ其速度ハ白沙岬以北ノ如ク
強大ナラスニ節餘ニ過キササルヲ驗ス而シテ該北流ハ海岸ニ近ツクニ隨ヒ漸
々速度ヲ減シ距岸二哩以内ニ於テハ漲潮時ニハ殆ト消滅シ往々微力ナル南
流(漲潮流)ヲ生ス

後壠附近ニ於テハ潮升ノ著シク上升スルヲ見ル蓋シ此附近ハ南北ヨリ來ル
潮流ノ會合區ナルヲ以テノ故ナルヘシ
又大安港附近ニ於テハ常ニ北向海流アリテ潮流ヲ認メサルモ塗葛窟沖ニ至
テハ漲潮流ノ北流ヲ驗シ落潮ハ其流動ヲ認メス鹿港沖ニ至ルニ及ヒテ落潮
流ハ南走ヲ現ハシ來ルモ其速度ハ漲潮流ノ半ニモ及ハス南方ニ移ルニ從ヒ
漸次増加シテ遂ニ漲潮流ト匹敵スルニ至ル然レトモ兩者トモ四節以上ノ速

號六四四第號二三二第圖海

度ヲ驗セサリシ○大安港沖合ヨリ西南西ノ一線以北ノ沖合ハ全然北東海流
區ナルカ如シ

海岸

富貴角ヨリ淡水河口ニ至ル海岸ハ約十哩南西ニ走り其中央部ハ高八十二呎
ニシテ稍ヤ斗出ス岸際ハ沙礫瀨ニシテ礁脈纏布シ岸上ハ一帶ニ高一〇〇呎
内外ノ低丘ニシテ漸次内部ニ高マリ内方約三哩ノ處ヨリ急昇シテ高二、七
〇〇呎ナル大屯山ノ高山脈ニ連ル

淡水港

[Tamsui harbour] 海圖第二二一號ヲ見ヨ

世俗淡水ト稱スル市街ハ臺北廳下滬尾市街ノ別稱ニシテ蓋シ淡水河ニ瀕ス
ルヲ以テ此稱アリ○淡水港ハ淡水河ノ注ク處ニ彎入シタル海面ノ稱ニシテ
北西ニ開キ北東ヨリ南ヲ經テ南西ノ風浪ヲ避クヘシ然レトモ周年ノ三分ノ
二ヲ盛吹スル北東信風季ノ間ハ決シテ泊ス可キノ地ニアラス但シ河内ハ高
潮ニ吃水十八呎未滿ノ船舶ハ入ルヲ得ヘク且ツ該河ニ入レハ何レヨリノ風

號六四四第號二三二第圖海

ナモ凌ク可ク又波濤ノ患ナシ
滬尾街 [Howei]

河ノ右岸ニ位シ其一半ハ丘陵上ニ在リ支那形街ノ常トシテ通路ノ幅甚タ狹
シト雖敷石ヨリ成ルヲ以テ泥濘ノ患少ナシ○風景ハ一般ニ佳ニシテ山川明
雅ノ一遊場タルノ觀アリ○居留外人ハ英領事、宣教師等ノ數名ニ過キス○
臺灣本金庫、淡水支金庫、臺灣銀行支店、郵便電信局、滬尾支廳、大阪商船株式
會社支店、水道事務所又公學校小學校アリテ内地人及土人ノ子弟ニ國語ヲ
教授ス

淡水河

水源ヲ大崙坎 [To Ka Han]ノ南方山中ヨリ發スル崙坎溪ト蠻地ヨリ發スル
新店溪ト合シテ一流トナル處ヨリ淡水河ト稱シ更ニ其下流ニ於テ臺北ノ北
方約一哩半ノ地ニ於テ基隆河之ニ流入シ三流相合シテ其河幅ヲ増シ河口ニ
於テ約七鏈半トナリ海ニ注ク而シテ大崙坎及新店溪ハ其源各六七十哩ノ山

奥ヨリ發ス○淡水ト大稻埕トノ間即チ約八哩小汽船ヲ通ス

針路法

西方ヨリ淡水港ニ近ツク船ハ門洲ヲ過クヘキ導燈ヲ辨識スル迄ハ港口ノ兩
側ニ對峙セル二山ノ中間ニ進ムヘシ
陸形ニ由リ淡水港ヲ求メントスル時ハ河口南側ノ觀音山ヲ以テ好標トス此
山ハ高一、九八六呎ニシテ低地面ヨリ突起スルカ故ニ甚タ顯著ナリ○但シ
南方ヨリ望ムトキハ二頂ヲ顯シ他方ヨリ見レハ全ク一尖頂ヲ顯ス
河口ノ門洲ハ南北ニ互リテ河口全體ニ閉塞ス而シテ其中央ニ於ケル最深部
ハ低潮時約八呎ニシテ其幅約二鏈半、諸船舶ノ實驗ニ依レハ其水深二呎乃
至三呎ノ差ヲ生スルコトアリ○此可航水道ニ入ルニハ南北門洲兩浮標ノ中
央ヲ取リテ油車口ノ低燈臺(白塗)ト滬尾街上ノ高燈臺當時英國領事館トナレル赤屋ノ東方
ニ在リ白塗スト雖小ナルヲ以テ識別
シ難シ港口ヨリ見レハ赤屋ノ上方
方綠樹ノ上ニ僅ニ見ルヲ得ヘシチナ一直線ニ見テ進ミ河口ノ紅色浮標ノ北側ヲ通過シテ河
ニ入ルヘシ

河流

河流ハ常ニ漲落兩潮流ニ左右セララル滬尾附近ハ通例落潮流ニ節漲潮流一節アリ而シテ降雨連日ニ互リ水量増加スルトキハ其漲潮ノ感應ナキコトアリ

錨地

河口ノ北側ニ於テ河口ヨリ一湮半ノ上流ニ在ル鼻仔頭附近ニ至ル間ニ包有スル其幅一鏈乃至半鏈ノ地トス其水深ハ四呎乃至十八呎ナルモ鼻仔頭附近ニ於テハ五、六尋ニ達スル所アリ然レトモ一尋ヨリ深キ錨地ハ更ニ狹隘ナルヲ以テ吃水十二呎以上ノ船ニ在テハ低潮後ノ轉流期ニ船底ノ膠着スルコトアルヘシ
低燈ヲ約東南東一湮半ニ望ミ水深約七尋ノ處ハ汽船ハ十分ニ錨鎖ヲ伸ハスニ於テハ比較上安全ニ偏北強風ヲ凌キ得ヘシ然レトモ此錨地ハ帆船ニハ適セス何トナレハ帆船ハ引ケ錨トナル場合(殊ニ漲潮流ノ強ク南方ニ流ル、

號六四四第號二三二第圖海

時)ニ門洲ノ南西ナル淺灘ノ風上ニ達シ難キヲ以テ遠ク沖合ニ逃レ去ルヨリ他ニ良手段アラサレハナリ○北東信風ハ北東ヨリ勁吹シ北以西ニ變スルコト稀ナリ○南西信風時中ハ門洲南浮標ノ西方水深五尋ノ處ニ好錨地アリ此地比較上安全ニ颶風ヲ凌キ得ヘシ
漲潮強ク南流シ巨濤疾走スル時ト雖導燈ノ指示セル水道ヲ取ルヲ可トス何トナレハ此導線ニ於テハ船縱令ヒ門洲上ニ膠着スルコトアルモ浮キ出ツルニ最モ便ナルカ故ナリ

港内投錨注意

錨地區ノ狹隘ナルト水勢急ナルトノ爲メ短鎖ノ雙錨泊ヲ可トス若シ錨鎖切斷等ノコトアラハ直ニ揚錨ニ從事スヘシ否ラサレハ全ク埋没シテ其位置ヲ失スルニ至ル可シ○北岸ニ接シ反流アリ之ト本流トノ境界ニ投錨セハ幾回トナク旋回セラレ錨鎖切斷スルコトアル可シ○雙錨泊ヲナサントセハ必ス河流ニ沿フテ上下ニ投錨スルヲ可トス河ヲ横切テ左右ニ投錨スルハ不可ナ

號六四四第號二三二第圖海

ルカ如シ

河底ノ沙層ハ時々刻々變スルモノト斷念シ走錨坐洲ハ時ヲ撰ハス降雨後殊起ニ多シ
ルモノト知ルヘシ殊ニ注意スヘキハ走錨ヲ免レンカ爲メ錨鎖ヲ延長シ置ク
ハ害アリトス且ツ強風以上ノ風力ト雖風ニ立ツコトナク常ニ水流ニ從フ○
上流約七哩北側ニ流入スル鑛泉アリ硫黃質ナルヲ以テ錨鎖ヲ侵蝕ス殊ニ水
際ヲ甚シトス故ニ時々水際部ヲ交換スルヲ要ス

三十年夏操江ニテ試験セシ記録ニ就テ見ルニ二十九年十二月末ヨリ三十年四月上旬ニ至ル間ニ於テ錨鎖ノ水際部ニ於テ恰モ
蟲ノ喰ヒタル如ク其面ハ鐵色ヲ現ハシ光澤ナク纖維ヲ存シ深キハ三密米以上ニ及フ所アリ此侵蝕ハ「ホーブホール」ニ於テ摩
擦シ光澤ヲ現シタル所最モ多ク「ステーピン」等ニハ少シモ蝕痕ヲ認メス是レ塗料ノ剝落セシ部先ツ侵蝕サレタルモノナラン
而シテ水際ノ錨鎖ニハ泥滓ノ附著ナク清潔ナリシト云フ然レトモ三十一年ニ於テハ大ニ腐蝕ノ度ヲ減シ以前ノ如ク甚シカラ
ス恐ラクハ錨鎖ノ鐵質ニモ關係
アラシ(小倉操江航海長ノ報告)

降雨ニ關スル注意

河流ハ降雨數日ニ互レハ其流勢ヲ増スト共ニ河底ノ深淺ヲ變ス港内晴天連
續スルモ上流ニ降雨アルトキ同一ノ影響ヲ被リ其結果或ハ流沙ヲ以テ錨ヲ
埋没シ大ニ錨力ヲ増シ或ハ再ヒ其沙ヲ掃去シテ走錨ヲ釀スニ至ルコトアリ

洪水ニ關スル注意

洪水期ニ於テハ十分ナル警戒ヲ要ス經驗者ノ言ニ據レハ洪水ノ際ニ最モ危
險ナル處ハ河口上流約一哩ノ北岸ニ在ル「サミュール」汽船會社ノ棧橋ト鼻
仔頭トノ間ニ於テ中流ヨリ北部ヲ以テ最トス此處河水漲リ流勢増加スルト
キハ激烈ナル反流アリテ船若シ此處ニ陷井ランカ本流ト反流トノ爲メニ轉
々激旋シ最強錨鎖ト雖忽チ切斷シテ河岸淺處カ又ハ下流ニ押サレテ復救フ
可カラサルニ至ル現ニ暴風ノ際軍艦操江モ殆ト此事實ヲ驗セリ毎年此河洪
水ノ際船ノ轉覆坐洲スルハ十中八九此地ニ起ルト云フ○此反流ト本流ノ界
線附近ハ土沙ノ堆積數尋ニ達シ到底投錨スヘキ地ニ非ラス而シテ此反流ハ
該棧橋ノ下流約半哩ノ北岸附近迄存在シ且ツ平時ト雖殆ト本流ト同速ナル
反流常ニ此部ニ存在ス○從來ノ經驗ニ據レハ水流増加シ危險ノ迫マラント
スル虞アルトキハ其前兆アリ即チ漲潮時ニ至リテモ船首潮ニ立タス依然河
水ノ強力ナル底流ニ立ツコト是ナリ斯時ニハ落潮流トナル迄ノ間ニ於テ十

分ナル豫防ヲ施スヘシ若シ苟且逡巡セハ必ス遂ニ遭難ヲ見ルニ至ラン現ニ
斯ル場合ニハ「ジャンク」及小汽艇ハ逸早ク上流ノ安全ナル錨地ニ轉シ隻影
ヲ止メスト云フ

洪水ニ際シテ安全ナル錨地ハ稅關旗竿ヨリ守備隊營ニ至ル河岸ノ前面ヲ以
テ最良トス他部ハ水流激甚ナルモ該所ハ大ニ緩ニシテ從來上流ヨリ走錨シ
來ル船ハ此ニ止マルヲ常トス從來經驗セル其最安全避泊法ハ爲シ得ル限り
該岸ニ接シテ錨ヲ入レ四方繫泊トシ尙ホ陸岸ノ樹木ニ數條ノ「ホーサー」ヲ
取リテ固定スヘシ其底質ハ交沙泥ナレハ艦底ヲ損スルコトナシ○若シ該所
ヲ得サルトキハ何處ニテモ反流ヲ避ケ陸岸ニ密接シ陸上樹木ニ「ホーサー」
ヲ取リ錨力ヲ扶クルヲ以テ最良ナリトス但シ守備隊ノ埠頭以外及中流以南
ハ繫泊ス可カラス

若シ走錨坐洲ニ際シ船體十數度ノ傾斜ヲ來スコトアルモ大抵必ス數時間ニ
シテ船底ノ沙ハ水流ノ爲メニ掃去セラレ遂ニ脫出スルヲ得ト云フ○河口ノ

號六四四第號二三二第圖海

河底ハ過半其表面細沙ナルモ數呎ノ下層ハ石花礁ノアルヲ記憶スルヲ要ス
何トナレハ嘗テ一汽船ハ河口ニ坐洲シタルニ河流ノ爲メ其洲沙ヲ掃去セラ
レ船底ハ知ラス識ラス礁上ニ坐シタルノ例アレハナリ

潮信

守備隊營前ニ於ケル驗測ニ依レハ朔望高潮十一時三十七分○大潮升十一
呎、小潮升七自四月廿七日至七月十呎、小潮差四呎半七月八十二日間驗測

淡水河口ヨリ上流約九哩大稻埕江瀕街ニ於テハ平均低水面ト高水面トノ差
平時ニ於テ六自五月上旬呎、朔望高潮零時二十七分至七月中旬總督府土木局ノ觀測ニ依ル
又降雨増水ノ時ハ甚タ不同ニシテ定率ナシト云フ

明治三十七年六月下旬ヨリ七月上旬ニ至ル實驗ニ據レハ守備隊營前ニ於テ
ハ落潮流時間ハ約七時三十分ニシテ漲潮流時間ハ約四時三十分トス而シテ
漲潮流ハ高潮後尙ホ約一時間餘流ヲ存シ落潮流ハ低潮後尙ホ約一時間三十分
間餘流ヲ存ス○鼻仔頭附近ニ於テモ大差ナキカ如シ

號六四四第號二三二第圖海

水深ノ變化

淡水河ハ出水アル毎ニ其水深ヲ變ス明治三十一年大洪水ノ時ハ水勢十二節ノ速度ニ達シ深淺ノ變差六尋以上ニ達シタル所アリ要スルニ本河水深ハ多少ノ變化ヲ免レスト雖每秋季ノ洪水後ニ於テハ比較的長時日ノ間變化少ナキナ期シ得ヘシ

河外門洲ニ於テハ年々北東風ノ爲メ積沙水道中ニ散漫シテ其水深夏季ニ比スレハ一呎乃至三呎許ヲ減ス

潮信號

稅關ノ信號竿ヨリ左ノ白球ヲ顯シテ淡水門洲上ノ水深ヲ示ス但位置低キヲ以テ識別シ易カラス

門洲上ノ水深	十呎	十一呎	十二呎	十三呎	十四呎	十五呎
北橫杆	○	○	○	○	○	○
南橫杆		○		○	○	○

號六四四第號二三二第圖海

北橫杆ノ中央ニ球一箇ヲ添懸スレハ水深半呎ヲ增加セシヲ示ス漲潮ノ時ニハ杆頂別ニ一箇ノ球ヲ懸ク船舶ヨリ普通信號旗ヲ以テ信號ヲ爲サハ稅關ニ於テモ旗竿上ニ旗ヲ掲ケテ之ニ答フ

信號ヲ以テ示セル門洲上ノ高潮水深ハ夏季大潮ニハ約十五呎六吋小潮ニハ約十四呎六吋ヲ以テ其平均トシ冬季大潮ニハ約十四呎小潮ニハ約十二呎ヲ以テ其平均トス但シ水深ニ多少ノ變化アルヲ以テ過度ニ信シ難シ水先人

本島人ニシテ水先ヲ營業スル者一名アリ無免許ノモノナリト雖稍ヤ英語ヲ解スト云フ而シテ天氣靜穩ナル時ハ時々水深ヲ測知シツ、アルヲ以テ信任スヘシ其價ハ大阪商船株式會社汽船ハ入港十九圓「サミュール」商船會社汽船ハ出入兩度ニテ二十八圓支那形船ハ出入兩度ニテ三圓乃至五圓ナリ而シテ汽船千五百噸ヲ超ユルトキハ出入兩度ニテ四十圓ナリト云フ但シ以上ハ晝

號六四四第號二三二第圖海

間ノ價ニシテ夜間ハ二三圓ヲ増セリト又大阪商船株式會社ト「サミュール」商船會社ト價ノ差アルハ定繫位置ノ遠近ニ由レリト云フ以上水先價額ハ三十七年淡水稅關調諸信號

入港ニ先タチ支廳又ハ稅關(好意上)ニ依頼シ置ケハ水先人ヲ得ルニ便ナリ
低燈及高燈

低燈ハ不動燈ニシテ英領事館(赤色)ノ西北半湮ナル河口北瀕上ニ建設セル方形ノ白舍(高四十五呎)ヨリ顯ス○明弧ハ北東ノ東ト東ト北トノ間ハ紅光、東ト北ヨリ水道ヲ越エテ東ト南ニ至ル間ハ白光、夫ヨリ南東ノ東ト東ニ至ル間ハ綠光ヲ發ス○燈高ハ高潮面上三十三呎白光ハ晴天光達九湮高燈ハ不動白色ニシテ低燈ヨリ東ト南距離四分三湮英領事館ヨリ二鏈ノ處ニ建テタル白塗燈竿ヨリ顯ス○明弧ハ東北東ト南東トノ間トス○燈高ハ海面上二四二呎晴天光達十湮○此高低二燈ヲ一線(東ト南)ニ視ルノ導標ハ門洲ノ位置形狀ニ變化ナケレハ(北堆ハ常ニ南ニ擴延スル傾アリ)該洲上

號六四四第號二三二第圖海

ノ最好水道ニ導ク○高低二燈及英領事館ハ一線中ニアリ

暴風標

守備隊埠頭ヨリ南六三度東距離約七^四鏈ノ處ニシテ滬尾支廳構内ニアリ然レトモ帆檣ト混シ外方ヨリ識別シ難シ

南北門洲浮標

北浮標ハ鐵造圓錐形黑色ニシテ籠球ノ目標ヲ付シ淡水低燈ヨリ北八二度西一湮六^三鏈ノ處ニ置キ南浮標ハ鐵造圓錐形紅色ニシテ三角錐形目標ヲ付シ同低燈ヨリ南八七度西一湮六^四鏈ノ處ニ置キ以テ門洲口ヲ示ス
注意

此門洲浮標ハ河水暴漲スレハ必ス其位置ヲ變シ殊ニ北東信風期ニ在テハ容易ニ復舊スルコト難シ故ニ安ニ信賴ス可カラス

港口浮標

港口南側ノ沙嘴北端水深二^三尋ノ處ニ鐵造圓錐形紅色ニシテ三角錐形目標

號六四四第號二三二第圖海

付浮標一箇ヲ置ク
氣候

淡水港ニ於テハ十一月下旬ヨリ五月末マテヲ雨季トス此季節中ハ空氣ニ非常ノ濕氣アルカ故ニ寒暖計ハ同緯度ニ位スル支那海岸ヨリ高キニモ拘ラス氣候ハ寒冷ナリ○北東信風時中同緯度ノ支那海岸(福州ヨリ廣東迄)ニ於テ晴天連日ニ互リ殆ト陰雲ヲ見サルコトハ世人ノ普ク知ル所ナルカ是レ畢竟北東信風カ日本海流ノ熱水面ヲ吹キ多量ノ濕氣ヲ吸收シ臺灣ノ高山脈ニ觸レテ其附近ニ雨ラスニ因ルナラン臺灣北部ハ之ニ反シテ降雨甚タ多ク頗ル不快ノ天候タリ然レトモ北東ヨリ以東ノ風吹來スルカ又雲行ノ其方向ヨリスルトキハ晴天ハ期シテ待ツヘシ○此期中ノ氣溫ハ晴曇ニ關シ三〇度ノ差ヲ見ルコトアリ○夏季ハ晝間ハ南西信風吹キ夜間ハ南東風吹キテ幾分カ暑威ヲ和ク○土俗「基隆ノ雨ニ淡水ノ風」ナル鄙言アリ淡水ハ實際無風ノ日ハ年ヲ通シテ一箇月中一日半ヲ超エサルヲ驗セリ

號六四四第號二三二第圖海

左表ハ明治二十九年乃至三十二年ノ間軍艦操江ノ實驗報告等ヨリ編成ス

月	晴	雨	寒	暖	計	天候	
一月	平均 三〇時三六 北東信風連吹スレハ升リテ三〇時五ニ達ス偏南風ニハ必ス三〇時以下偏西風ニハ三〇時以下トナル○不順ノ差アルハ惡天ノ前兆ニシテ周年同シ	平均 三〇時一八 北東風吹續セハ三〇時四八以上ナルコトアリ 偏西風ニ降ルコト前月ニ同シ	平均 六四度 曇天ニハ其差一乃至二度晴天ニハ溫度急加偏南風ニ最モ甚シク十二三度ノ差ヲ見ルヲ常トス	平均 六五度 晴天ニハ八〇度以上ニ達ス晝夜ノ差一〇度以上降雨ニハ五〇度内外ニ降ル	平均 六七度 南東風吹ケハ溫度ヲ加ヘ晴天ヲ伴ヒ晝夜ノ差十二三度然レトモ北東風ニテ曇天又ハ降雨ナレハ差少ナシ	平均 七三度 中句以後ハ三五時以下トナル○高低差多シ	晴 一四日
二月	平均 三〇時二三 偏西風ニ降ル前月ニ同シ 北東風吹續セハ三〇時三〇以上トナル南東風ハ少シク之ニ反ス又偏南風吹ク前ニハ降ル	平均 三〇時一五 中句以後ハ三〇時以下トナル○高低差多シ	平均 六七度 南東風吹ケハ溫度ヲ加ヘ晴天ヲ伴ヒ晝夜ノ差十二三度然レトモ北東風ニテ曇天又ハ降雨ナレハ差少ナシ	平均 七三度 中句以後ハ三五時以下トナル○高低差多シ	平均 七三度 中句以後ハ三五時以下トナル○高低差多シ	平均 七三度 中句以後ハ三五時以下トナル○高低差多シ	晴 一三日七
三月	平均 三〇時二三 偏西風ニ降ル前月ニ同シ 北東風吹續セハ三〇時三〇以上トナル南東風ハ少シク之ニ反ス又偏南風吹ク前ニハ降ル	平均 三〇時一五 中句以後ハ三〇時以下トナル○高低差多シ	平均 六七度 南東風吹ケハ溫度ヲ加ヘ晴天ヲ伴ヒ晝夜ノ差十二三度然レトモ北東風ニテ曇天又ハ降雨ナレハ差少ナシ	平均 七三度 中句以後ハ三五時以下トナル○高低差多シ	平均 七三度 中句以後ハ三五時以下トナル○高低差多シ	平均 七三度 中句以後ハ三五時以下トナル○高低差多シ	晴 一五七日七
四月	平均 三〇時一五 中句以後ハ三〇時以下トナル○高低差多シ	平均 三〇時一五 中句以後ハ三〇時以下トナル○高低差多シ	平均 七三度 中句以後ハ三五時以下トナル○高低差多シ	平均 七三度 中句以後ハ三五時以下トナル○高低差多シ	平均 七三度 中句以後ハ三五時以下トナル○高低差多シ	晴 一一日五	
五月	平均 二九時九三 偏西風ニハ二九時八以下ニ降ルコトアリ	平均 二九時九三 偏西風ニハ二九時八以下ニ降ルコトアリ	平均 七八度 曇天ニハ七〇度ヲ越エサルモ晴天偏南風ニハ九〇度ニ達スルコトアリ北東風ニハ然ラスト雖此風本月ニハ大ニ衰フ	平均 七八度 曇天ニハ七〇度ヲ越エサルモ晴天偏南風ニハ九〇度ニ達スルコトアリ北東風ニハ然ラスト雖此風本月ニハ大ニ衰フ	平均 七八度 曇天ニハ七〇度ヲ越エサルモ晴天偏南風ニハ九〇度ニ達スルコトアリ北東風ニハ然ラスト雖此風本月ニハ大ニ衰フ	晴 二一日七	
六月	平均 二九時八一 中句以後ハ二九時八以下、稀ニ偏北風アレハ二九時九〇以上トナルコトアリ	平均 二九時八一 中句以後ハ二九時八以下、稀ニ偏北風アレハ二九時九〇以上トナルコトアリ	平均 八三度 降雨中ハ八〇度ニ達セサルモ晴天トナレハ忽チ九〇度ニ達スルヲ常トス	平均 八三度 降雨中ハ八〇度ニ達セサルモ晴天トナレハ忽チ九〇度ニ達スルヲ常トス	平均 八三度 降雨中ハ八〇度ニ達セサルモ晴天トナレハ忽チ九〇度ニ達スルヲ常トス	平均 八三度 降雨中ハ八〇度ニ達セサルモ晴天トナレハ忽チ九〇度ニ達スルヲ常トス	晴 一七七日七

號六四四第號二三二第圖海

計	暖	寒	天			計	雨	晴	月	候		
			晴	陰	雨					荒	情	況
		平均 八五度	二八日五	一日	一日五		平均 二九時八七	七月	信風及雨前月 ニ同シ降雪チ 見ルコト屢次 ナルモ甚シカ ラス		五日二	
		八六度	二〇日	—	一二日		二九時四七	八月	偏南風ニ晴レ北東 風連吹セハ曇天又 ハ降雨〇濃霧往々 四塞ス南東風アレ ハ強風以上ニ及フ コトアリ	〇日五	九日七	四日五
		八二度	二六日五	〇日五	三日		二九時七七	九月	夜間快晴多キモ其 翌日ハ天候悪シク 又濃霧數日ニ亘ル コトアリ	一日五	九日	六日五
		七六度	一二日五	四日	一四日五		二九時八五	十月	晝間屢々霧アリ又 時々雷電アリ	一日五	八日	一〇日五
		六七度	一四日二	三日二	一二日五		三〇時二七	十一月	偏南風ノ吹續チ 見ル〇西風ハ一 般ニ強吹ス〇雷 電アリ又降霧屢 次	一日	三日七	五日五
		六六度	一六日五	三日	一二日五		三〇時三五	十二月	驟雨雷電屢次	一日	七日	五日二
									前月ト同況ニシテ 稍ヤ高キカ如シ			
									晚景ヨリ初夜ノ間 ニ於テ晴雨計ノ不 順ナルハ特ニ惡天 ノ兆トス			
									本月ニ入り漸ク上 升シ始ム			
									晝間偏南風ニハ九 〇度ニ上ル本月下 旬ヨリ温度ニ下降 ス			
									晝夜寒暖ノ差少ナ シ 偏南風ニハ上升シ テ八六度トナルコ トアリ			
									曇天北東風ニハ 七〇度晴天偏南 風ニハ八〇度			
									晴曇ニ關スル氣 温ノ差大ニ減ス			

號六四四第號二三二第圖海

候	情	荒	天		
			晴	陰	雨
正午前曇天 トナリ驟雨雷 電チ伴フ午後 雨殊ニ多シ夜 間ハ晴ル〇午 前ハ南東風午 後ハ北西風夜 間ハ南東風吹	正午前曇天 トナリ驟雨雷 電チ伴フ午後 雨殊ニ多シ夜 間ハ晴ル〇午 前ハ南東風午 後ハ北西風夜 間ハ南東風吹	—	—	—	二八日五
驟雨雷電前月ノ如 シ荒天屢次夕陽黃 色チ呈シ雲影海面 共ニ黃色ニ變スル ハ其前兆ノ一ナリ	驟雨雷電前月ノ如 シ荒天屢次夕陽黃 色チ呈シ雲影海面 共ニ黃色ニ變スル ハ其前兆ノ一ナリ	四日	—	—	二〇日
夜間偏南風曇天晝 間偏北風晴天多 シ 荒天屢次〇洪水大 ナリ〇霧稀ナリ	夜間偏南風曇天晝 間偏北風晴天多 シ 荒天屢次〇洪水大 ナリ〇霧稀ナリ	三日	〇日五	三日	二六日五
本月ヨリ北東信風 定吹シ降雨漸ク多 量稀ニ電光チ見ル 霧屢次	本月ヨリ北東信風 定吹シ降雨漸ク多 量稀ニ電光チ見ル 霧屢次	—	四日	一四日五	一二日五
信風及雨前月ニ 同シ	信風及雨前月ニ 同シ	一日	—	一二日五	一四日二
信風及雨前月ニ 同シ 偏南風ニハ晴チ 來タス	信風及雨前月ニ 同シ 偏南風ニハ晴チ 來タス	—	—	一二日五	一六日五

號六四四第號二三二第圖海

溫度ハ通例五、六、七、八ノ四箇月ハ九五%以下九〇%以上ニシテ他月ハ八
九%ヨリ八〇%ニ止マル

暴風標

滬尾市水上警察支署構内ニアリ然レトモ帆檣ト混シ外方ヨリ識別シ難シ

實測點

船舶ノ經線儀比較ハ好位置ヲ得難シ稅關構内旗竿ハ本港實測ノ基點ナリト雖同所ニテハ天測ヲナシ難シ依テ鼻仔頭ノ舊米國領事館跡ノ庭ヲ以テスルヲ善シトス(太陽高度低キ時ハ不可ナリ)又守備隊營前ノ埠頭モ稍ヤ可ナリ

艦船修理
現今ハ船舶修理ニ關スル設備アルヲ見ス

領事館

當港ハ臺灣中輸出入最繁盛ノ地ニシテ外國領事ハ英國ノミ當市街ニ在勤シ餘ノ米、佛、獨、露、西ノ領事ハ皆上流十一湮ノ大稻埕ニ居住ス

供給品及物産

滬尾附近ハ米、茶及甘藷ノ産出多シ多量ノ肉類野菜ハ臺北ヨリ取寄スレハ十分ニ之ヲ得ヘシ○鶏、豚、鶏卵、家禽等ハ容易ニ得ヘシ○物價ハ概言セハ廉ナラス

石炭

號六四四第號二三二第圖海

臺灣産ノ粗惡ナル石炭アリ主ニ枋橋^{パンキョウ}及水邊脚ノ採掘ニ係ルト云フ其質硫黃分多量ニシテ塊炭少ナク粉炭ノミナレハ雜用ニ供スヘキモ艦用トナスヲ得ス故ニ石炭ハ基隆ニ需メサル可カラス

飲料水

水道ノ設アリ船舶用給水口ハ市街ニ設置シアルモノヲ用ユ其價一「メートル」立方ニ付普通人民ハ八錢官吏ハ七錢軍人ハ三錢ニシテ水道事務所ニ於テ之ヲ所管ス

病院

臺北ニ臺北病院アリ入院依頼ニ應ス又淡水ヲ距ル陸路約三里ノ地北投庄^{パクタウツン}ニ陸軍衛戍病院設置シアリ滬尾市街ニハ公醫一名及稅關屬醫一名アルノミ病院ナシ

溫泉

北投庄ニアリ硫黃性溫泉ニシテ北投鑛泉ト稱ス淡水河口ノ上流約七湮ノ北

號六四四第號二三二第圖海

側ナル一支流ニ流入シ餘流淡水河ニ入ル溫泉場ニハ旅店二三戸アリ汽車ノ便アルヲ以テ夏時臺北ヨリ筈ヲ曳ク者多ク近時有名ナル一遊場トナレリ此處陸軍守備隊アリ

衛生

麻刺里亞ハ七、八、九ノ夏月ニ多ク流行ス近時其原因ヲ蚊ノ毒嘴ニ歸スルノ説アリ土人ノ如キハ冷氣ニ侵カサル、ヲ主因トシ甚シク夜間外出ヲ忌ムノ習慣アリ又一般ニ春季ヨリ初夏ニ至ル間例年「ペスト」流行シ盛夏ニ至テ止ムモノ、如シ

風土病ハ麻刺里亞最モ多ク腸窒扶斯、脚氣、癩麻質斯、赤痢之ニ次ク○有害ノ蟲類ハ稀少ナルモ附近ノ山野ニハ青色ノ小蛇アリ又「コブラン」ト稱シ頭部直徑五六吋全長約一呎ノ蛇アリ稀ニ人家ニ棲息ス此等ハ何レモ致命ノ毒ヲ有スト云フ其他聞ク所ナシ

交通

號六四四第號二三二第圖海

淡水、臺北間ハ汽車相通シ毎時發着ス又一日數回淡水、臺北間ヲ往復スル小蒸氣船二隻アリ(片道約二時間ニテ達ス)其吃水何レモ二、四呎又吃水約三呎以下ノ船ハ基隆河ニ由リ錫口附近マテ達スルヲ得ヘシ

滬尾、塗葛窟ノ間ハ一箇月往復二回ノ定期船アリ又不定期ノモノ數隻アリ」滬尾ト厦門、汕頭及香港トノ間ハ大阪商船株式會社汽船二隻(約千噸乃至千五、六百噸)「サミュール」商船會社汽船二隻(約七百噸乃至千噸餘)アリ大阪商船株式會社ニ屬スルモノハ毎日曜日ニ出港シ毎水曜日ニ入港ス「サミュール」商船會社ニ屬スルモノハ定期ナシ

海底電信線

淡水ヨリ福州川石山へ海底電信線ヲ通ス

出入船舶

明治三十六年中ニ於ケル淡水港出入ノ汽船ハ入港九十六隻(七六、一二八噸)出港九十九隻(七八、八三三噸)支那形船ハ入港五百八十六隻(二二、七三三噸)

號六四四第號二三第二圖海

出港六百三十隻(二二二一九六噸)ニシテ入港セル汽船ノ載貨現吃水ノ最大
ノモノハ十八呎ナリシ 淡水税關調査

輸出入

淡水港輸出品ノ重ナルモノハ烏龍茶、包種茶、樟腦及硫黃等ニシテ輸入品ハ
米、豆類及綿布雜貨トス三十六年中ノ輸出價額ハ七百六十三萬千三百圓餘
ニシテ輸入價額ハ六百二十八萬六千六百圓餘ナリ 淡水税關調査

人口

滬尾市街ニ於テハ土人戸數千九百九十四、人口五千二百五十、内地人戸數二百
十一、人口五百八十六 滬尾支廳調査

人種及用語

土人ハ泉州人最多ヲ占メ其他廣東人、漳州人ハ少許ナリ用語ハ皆泉州語ナリ
海岸

淡水港ヨリ白沙岬ニ至ル二十一哩ノ間ハ岸線西南西ニ走り初メ八哩ノ間ハ

號六四四第號二三二第圖海

高四百呎乃至五百呎ノ臺形地ニシテ淡水南方ノ山脈ニ連ナリ後チ十三哩間
ハ卑低ニシテ沙山點在シ内方十數哩ノ間平坦ニシテ耕地多ク山ハ遠ク内部
ニ入ル○沿岸ハ沙礫ノ干出堆若クハ礁脈纏布ス而シテ白沙岬ノ東北東六哩
許厝港以南ハ全ク沙堆ノミトナリ距濱約半哩ノ處迄擴延ス其外側距濱一哩
以外ハ四尋ヨリ深シ

此卑低海岸中淡水港ノ西南西九哩ニ南坎港ナシカンアリ尙ホ其西方五哩ニ許厝港コソツウカンア
リ何レモ小河口ニシテ低潮ニハ全ク閉塞スレトモ高潮ノ際小舟ハ出入シ得
ヘシ此二河口ニハ數戸ノ民家アルモ飲料水及食品ヲ得難シ
危險

南坎港河口ノ北東方ニ二暗岩アリ該河口ヨリ相距ル一ハ一七。哩ニシテ水深
二^三/_四尋一ハ七鍊ニシテ水深一尋半ナリ即チ前者ハ淡水ノ南西^二/_三西六哩ニア
ル大南灣庄高五四一呎山ヨリ北七一度西三哩六鍊ニ後者ハ同山ヨリ北七六
度西三哩九鍊ニ當リ附迄ハ四尋ヨリ深シ

號六四四第號二三二第圖海

又高五四一呎山ノ前面即チ該山ノ北二度西一湮六鏈ニ水深五尋半ノ礁アリ
其附近七尋乃至九尋ニシテ處々岩底ナリ

臺灣西岸

白沙岬ヨリ臺灣ノ南頭ニ至ル沿岸ニシテ大約二百十湮ニ互ル

針路法

英國海軍大尉ゴルドンノ臺灣西海岸ニ關スル實驗說ニ據レハ北東信風中帆
船ハ支那海岸ニ近航シ又ハ臺灣海峽ノ中央ヲ間切ランヨリ寧ロ十分臺灣北
西岸ニ越エ行キテ晝間ハ如何ノ事情アルニ拘ラス(就中落潮時ニ於テハ)臺
灣島濱ニ接近スルヲ以テ大ナル利益アリトス蓋シ漲潮流ハ南々西ニ弱流ス
ルモ落潮流ハ常ニ北東ニ強流スルカ故ニ漲潮流ニ比スレハ每二十四時間ニ
少ナクモ八湮ノ利得アリト云フ

然レトモ此說ハ北緯二四度二〇分以北ナル臺灣ノ北西側ニミニ適當ス○此
緯線ヨリ南方ハ臺灣海岸ニ沿フテ淺灘擴延スルカ故ニ此說ヲ實行スルコト

號六四四第號二三二第圖海

極メテ危險ナリトス

又臺灣海岸ヲ去テ西方ニ轉行セシ時臺灣海峽ノ中央ヲ通過シ去ルマテ偏南
流ヲ驗セス而シテ英艦「ロヤリスト」ハ連日此海岸ヲ間切リ行キシ際絶エス
荒天ニ遭遇セシモ船ハ常ニ推測位置ヨリ風上ニアリシト云フ

白沙岬

臺灣ノ北西角ニシテ其外端ハ草ヲ以テ掩ハレタル沙山ヨリ成ル高六十二呎
○岬ノ南西側ハ距濱五、六鏈ノ處迄沙堆擴延シ堆邊ハ一帶ニ水淺シ

嘗テ距濱一、二湮ノ處ニ於テ破浪ヲ實見シタルモノアリトノ說アリシモ明治
三十七年ノ測量中之ヲ認メス又其徵候ヲモ見ス且ツ燈臺員モ嘗テ之ヲ實見
シタルコトナシト云フ

白沙岬燈臺

岬ノ北西側ニ設置ス○煉化石造圓筒形白塗○第三等紅白閃光○明弧ハ北五
六度東ヨリ南五六度西マテ一八〇度間ニ於テ十秒毎ニ紅白ノ光輝ヲ互發ス

號六四四第號二三二第圖海

○燈高ハ高潮面上一二二呎晴天光達十八哩

白沙岬燈臺ノ内方陸路約五丁ニ石觀音庄チヨクワンイムツント稱スル一村アリ警察官派出所アリ

海岸

白沙岬ヨリ約南西ノ南臺形山ニ至ル十一哩ノ海岸ハ沙濱ニシテ距岸一鏈乃至五鏈ノ間ハ干出堆相纏ヒ濱上矮樹茂生ス而シテ陸ハ廣濶ナル平低ノ耕地ヨリ成ル此沿岸中白沙岬ノ南西方四哩半ニ坎頭厝港カンタウツツカン及臺形山ノ北方一哩半ニ紅毛港アンモイカンノ二小河口アリ高潮平波ノ時小舟ヲ入ルヘシ

臺形山 (Table Hill)

東西ニ長キ臺形ノ草山ニシテ高二八六呎乃至四一二呎ナリト雖北方淡水高地以南ニ擴延セル平原ノ低岸上ニアルヲ以テ最モ顯著ノ目標トナル

舊港泊地 海圖第二二二號ヲ見ヨ

臺形山ノ南方ニ湮半ニアル河口ニシテ舊港溪鳳山溪ノ二小溪相合シテ海ニ

號六四四第號二三二第圖海

入ル所ナリ河口ハ距濱約一哩餘ノ處マテ沙堆干出ス中央ニ假設小立標アリ其南側ニ一條ノ濬ヲ殘スト雖半漲潮後ニ非サレハ小艇モ出入シ難シ此港ハ開港場ノ一ナリト雖當分支那形船ノ外外國船ノ出入ヲ許サズ茲ニ稅關支署アリ赤煉瓦造ニシテ稍ヤ顯著ナリ入港ノ支那形船ハ其前面ニ繫泊スルヲ常トス

舊港庄 クウカンツン

稅關支署ニ連ナル所ノ村落ニシテ土人百二十戸人口五百、内地人十戸人口二十三茲ニ警察官派出所アリ

供給品

村内ニテ少量ノ野菜ヲ得ヘキモ他品ヲ得ス總テ之ヲ新竹街シンチクダニ仰ク又飲水ナク土人ハ河水ヲ汲取シ之ヲ用ユト云フ河ノ北側坎仔脚カマカ及魚蔘庄シヨウリヤウツンノ二村ニハ良好ノ水アルヲ以テ内地人ハ之ヲ飲料ニ供セリ

輸出入

號三四四第號二三二第號四三二第圖海

舊港ニ於ケル明治三十六年中輸出入品ノ價格ハ輸出十四萬七千三百十三圓餘ニシテ輸入十三萬百三十二圓餘ナリ又同年中入港船舶ハ何レモ支那形船ニシテ帝國船籍ノモノ四十四隻(七八六噸餘)清國船籍ノモノ三十四隻(九五四噸餘)ナリト云フ 舊港稅關支署調査

新竹街 シネテグダ

舊港庄ノ南東方ニ在ル一市街ニシテ舊港ヨリ陸路一里十二丁道路平坦ナリ土人四千十八戸、人口一萬四千三百五十六、内地人四百三十二戸、人口千百七十四ニシテ新竹廳、郵便電信局等アリ食料品及通常ノ日用品ヲ辨スヘシ又飲水モ多量ニ得ヘシ

陸軍守備隊アリ又汽車停車場アリ

香山庄及鹽水港 ヒヨンアンツン ヤムツイカン

舊港ヨリ南方約十四哩ノ間ハ沙又ハ礫濱ニシテ一灣岸ヲ成シ山丘低地錯互ス此灣岸ノ北側ニ香山庄 鹽水港庄及南側ニ中港溪アリ

號三四四第號二三二第號四三二第圖海

香山庄ハ舊港ノ南方約四哩半ニアル一小村ナリ警察官派出所及停車場アルモ遠淺ニシテ距濱約一哩半マテ干出堆擴延シ船舶繫泊ノ地ニアラス鹽水港ハ香山庄ノ南一哩ニアル小溪口ニアリ前面距濱一哩ニ高三呎ノ一沙堆アリ此堆ト濱岸トノ間ハ盡ク干出スルモ堆ノ南側ニ一條ノ濬アルヲ以テ半漲潮後ハ小艇出入スルヲ得ヘシ聞ク所ニ據レハ往時香山ト鹽水港トノ間ハ一淺澳ヲ形成シ支那形船ハ屢次寄泊セシモ地形變遷セシヲ以テ今ハ停船スルモノ稀ナリト云フ

中港泊地 チュンガン 海圖第二二二號ヲ見ヨ

舊港ノ南西ノ南十二哩即チ前記灣岸ノ南側ニアリ中港溪ノ流出スル所ニシテ河口ハ約一哩ノ處迄門洲擴延ス中央ニアル一條ノ濬ハ時々其形ヲ變スト雖半漲潮後ニハ小艇ヲ入ルヘシ河口門洲ノ外端ヲ距ル約半哩ノ地ハ稍ヤ偏南風ヲ掩フヲ以テ一時假泊シ得ヘキモ錨搔キ惡シキヲ以テ風強キトキハ泊ス可カラス

號三四四第號二三二第號四三二第圖海

數隻ノ支那形船ハ屢次入港シ河口以内約四分三湮ノ處ニ繫泊ス河口内ハ約半落潮後ハ門洲横斷スルヲ以テ漲落ヲ感セスシテ最淺部モ三、四呎ヲ保ツ河口ハ南側ニアル一堡山イボツア(高二〇五呎)ニ依テ認知シ得ヘシ又其西方一湮半即チ前記彎岸ノ南角附近ニアル大山脚トハツアカート稱スル小山ハ高一七二呎尖頂赤崖ナルヲ以テ遠望著明ナリ

河口ノ内方約一湮ノ北側ニ塭仔頭ト稱スル小部落アリ稅關監視署及警察官派出所アリ稅關監視署ハ白塗ニシテ屋上ニ旗竿アリ稍ヤ著シ此處食品及飲用水ヲ得ス

塭仔頭ノ北東方約一湮餘ニ中港街アリ約八百戸人口三千五百(土人)供給品等

鷄、豚、魚、野菜及臺灣米等ヲ得ヘキモ多量ヲ辨セス飲水ハ井水アリ其量乏シカラサルモ水質不良ナルカ如シ○中港支廳及郵便局アリ但シ支廳ニ電話アルモ電信局ナシ又街ノ東方約一湮ニ停車場アリ臺北、苗栗間ノ線路ニ連

號三四四第號二三二第號四三二第圖海

ナル

暗礁

香山庄ノ西方距濱一湮六鏈即チ鹽水港ノ前面ニアル高二呎沙堆ノ北端ヨリ北チ西ニ西一湮二鏈ニ水深二尋ノ礁アリ周圍ハ四ニ尋乃至五尋ナリ此礁ハ嘗テ汽船土洋丸ノ擱觸セシモノナラン

又一堡山ノ北チ東二湮八鏈距濱一湮二鏈ニ一尋半沙底ノ淺處アリ其西方ハ七、八尋ナルモ他方ハ二尋乃至五尋ナリ

後壠泊地 アフラン 海圖第二二一號ヲ見ヨ

中港溪ノ南西方約五湮半ニアリ後壠溪ノ流出スル所ニシテ河口ハ門洲之ヲ横斷スルモ中央ニアル假設小立標ノ南側ニ一條ノ滯アルヲ以テ半漲潮後ニハ舟艇ヲ入ルヘシ門洲外ニ於テハ水深四尋乃至八尋ノ地ニ錨地ヲ得ヘキモ全ク西方ト北方トニ露開スルヲ以テ波浪高キトキハ錨泊ニ堪ヘス

河口ノ南側ニ暴風標アリ又其稍ヤ内方ニ圓頭ノ孤立山アリ碑仔頭山ト曰フ

號三四四第號二三二第號四三二第圖海

高三〇五呎稍ヤ著シ
供給品等

前記山麓ニコンシリヤウ公司トシ及同興ト稱スル村落アリ合セテ百戸人口四百三十少量ノ薪、炭、鶏、豚ヲ得ヘク又井水アリ然レトモ水質不良ナリ
公司ニ稅關支署、警察官派出所アリ此地ハ開港場ナリト雖當分ノ内ハ支那形船ノ外、外國船ノ出入ヲ許サスト云フ

三十六年中支那形船出入ノ數ハ出港五十三隻(一、三〇〇噸)入港五十四隻(二、三二七噸)ニシテ其吃水ハ四呎乃至八呎ナリト云フ

又輸出品ノ重ナルモノハ苧麻及樟材等ニシテ其價額八萬六千二百九十圓餘ニシテ輸入品ハ紙箔、陶器類ニシテ其價額八萬千八百圓餘ナリ後龍稅關支署調査

右支那形船ノ仕出及仕向地ハ重ニ泉州、廈門、福州ナリト云フ

公司ニ東方凡ソ一湮半ニ後龍街アリ約六百四十七戸、人口三千百五十三(土人)薪、炭、鶏、豚、野菜及臺灣米等ヲ得ヘシ飲水ハ井水ヲ用ユルモ概シテ善

號三四四第號二三二第號四三二第圖海

良ナラス

後龍街ニハ後龍支廳、郵便電信局アリ又支廳ヲ距ル陸路約三十丁ノ處ニ停車場アリ此間ノ道路平坦ナリ

暗礁

碑仔頭山ノ北五度西二湮半距濱七鏈ニ一礁アリ水深二尋周圍ハ四、五尋ナリ礁上ヨリ後龍河口南側ノ西端ニアル高二一四呎ノ小峯ハ南三〇度西大山脚ハ北八〇度東二湮八鏈ニ當ル

海岸

後龍河口附近ヨリ通宵ニ至ル迄約九湮間ノ沿岸ハ低山脈連互シ其中ノ最高部ハ高五二九呎ニシテ之ヨリ約南々西三湮ノ虎ニ孤立峯アリ虎頭山ト曰フ高三〇三呎圓錐形ニシテ顯著ナリ此峯ハ南勢河口ノ北東方約一湮、海岸ヨリ入ル約半湮ノ處ニ於テ溪谷ニ臨ミ又山頂ニ望樓アリ○南勢河ハ高潮ニハ支那形船ヲ入ルヘシ

號三四四第號二三二第號四三二第圖海

通霄街

通霄街ハ南勢河口内ノ北側約半湮虎頭山ノ南麓ニアル大村ニシテ二百九十八戸、人口五百八十二(土人)少量ノ食品及飲水ヲ得ヘシ通霄支廳アリ苗栗郵便電信局ノ出張所アリ

南勢河ト其南西方約七湮ニアル大安河トノ間ハ一平原ニシテ數條ノ小河灌流ス此海岸ニ苑裡街ト稱スル大村アリ千六十五戸、人口六千四百四ニシテ大甲帽ヲ製造シ各地ニ輸出スト云フ此處ニ警察官派出所アリ○此地ノ背後ニ當リ海岸ヨリ入ル六湮八鏈ノ處ニ一帯ノ岩頂山脈アリ火山ト曰フ高二〇〇八呎之ヨリ長山脊海方ニ向テ擴延シ南勢河ノ南約一湮ノ號ニ於テ高約二〇〇呎ノ一小山トナリテ盡ク

虎頭山ヨリ南八五度東三十二湮ニ「シルビヤ」山(雪高翁)アリ高一、四九〇呎岩質尖頂ニシテ頗ル顯著ナリ又虎頭山ノ正東二十一湮餘ニ司馬限山高八、六二八呎及北八八度東十八湮ニ加裡山アリ高七、二九五呎加裡山ハ臺灣

號三四四第號二三二第號四三二第圖海

ノ北平原ヲ俯瞰セル高山脈ノ北西隅トス

大安港

海圖第二四六號ヲ見ヨ

通霄ノ南西方八湮ニ大安溪ナル河アリ河口ニ門洲アリ其近傍ノ干出堆上ニ支那形船ノ膠著泊地アリ水深ハ距岸一湮ニシテ急ニ五尋乃至八尋トナル○河口ニハ竿ヲ建テ、濬口ヲ指示ス河口ノ南側ニ同名ノ村アリ(人口六百三十三)其南方五鏈ニ在ル塹藪庄ニ稅關出張所アリ

稅關出張所ノ南西方干出堆上ハ現今支那形船ノ膠著泊地タリ最近ノ調査ニ據レハ一箇年出入船舶ノ總噸數ハ五千五百五十噸ナリ○此泊地モ亦塹藪溪ト稱スル河口ニシテ高潮時ノ外ハ門洲能ク波濤ヲ防キ前泊地ニ比スレハ安全ナルカ如シ支那形船ハ高潮ニ乘シテ入り低潮ニ膠著スルヲ例トス海濱ヨリ入ル三湮ニ大甲街ト稱スル一大邑アリ有名ナル大甲苧ノ產地トス極メテ顯著ナル二山此邑ノ北東ト南方トニ對峙シ其南山ハ内水尾山ト稱シ石峯ヨリ成リ高六〇二呎其南面ハ崩壞シテ赤色ヲ呈ス又北東ノ山ハ鐵砧山

號三四四第號二三二第號四三二第圖海

ト稱シ高五七三呎ノ方形山ニシテ樹木繁茂シ海上各方向ヨリ見ルヲ得ヘク
大安港ヲ識別スルノ好目標ナリ

海岸

大安港附近ヨリ沿岸ノ水深ハ漸次減少シ干出堆ハ之ニ反シ益々擴延シ鹿港
附近大突溪口ニ至テ最モ甚シク距岸三哩ニ達スルマテ全面斥鹵トナル塩港
堆ニ近ツクニ從ヒ稍ヤ減少ス○陸上ニハ唯矮林草舎ノ外ハ海面上高三十呎
未滿ノ沙丘低岡ノミニシテ顯著ナル物體甚タ稀ナリ○内部ノ山脈ハ南スル
ニ從ヒ漸次退却シ塩港堆附近ニ至レハ距岸二十餘哩ノ間又山峯ヲ認メス臺
灣中央ノ山脈ハ一萬呎以上ノ高ナリ以テ連ナルト雖其山頂ハ好天ノ時ト雖午
前ヲ除キテハ幾ト其形ヲ顯スヲ見ス○中央山脈中ノ最高峯ハ即チ有名ナル
新高山 [Mt. Morrison] ニシテ其頂鼎足狀ノ二峯ヲ成シ遠望極メテ奇形ニシ
テ恰モ牛頭ノ如シ故ニ土人ハ又牛角山トモ稱セリ其南頂ハ最モ高クシテ一
二、九四〇呎ニ達ス

號三四四第號二三二第號四三二第圖海

警戒

大安ヨリ以南蕃墘附近ニ至ル海岸ハ決シテ水深十尋ヨリ以内ニ近寄ル可カ
ラス

梧栖港

大安港ノ南々西八哩ニアル小河口ニシテ干出門洲アルノミナラス磯浪アリ
テ上陸困難ノ地ナリ○河流ニ沿ヒ同名ノ邑アリ此地方繁華ノ區タリ嘗テ開
港場ノ一タリシモ明治三十二年十二月塗葛窟開港ト同時ニ閉鎖セリト云フ
此邑ヨリ南方遠ク臺南廳ニ至ルマテ八十哩間ハ全面卑低ニシテ肥沃ノ平原
タリ殊ニ梧栖ノ近傍ハ河流多ク灌溉ノ便多キヲ以テ米穀、玉蜀黍、蕃薯等ノ
收穫甚タ多シトス

塗葛窟港

大安港ノ南々西十二哩半大肚溪口ニ在リ開港場ノ一ナレトモ當分ハ外國船
ノ出入ハ支那船ニ限ラル

號三四四第號二三二第號四三二第圖海

塗葛窟街ハ大肚溪口ノ北岸ニアリ人口千九百七十五内地人約百、支廳、稅關支署、郵便電信局、陸軍補給廠出張所、租稅檢査所、輸入獸類檢疫所アリ○明治三十二年ノ出入船舶ノ噸數五百六十八噸輸出入品價約百萬圓ナリト云フ供給品

多少ノ食品ヲ得ヘシ飲料水ハ街ノ東方約二哩ノ山麓ニ在ル龍目井名村ノ井水ハ極メテ純良ナル飲料水ナリト云フ

此地暴風標アリ
泊地

支那形船ノ泊地ハ海岸ヲ距ル西方九鏈ニシテ低潮時ニ存スル支濬ノ終端ニ在リテ高潮ニ入り低潮ニ膠著スルヲ常トス此濬口ハ此泊地ノ西一哩ニ在ル大肚溪ノ濬口ト相接シ其位置水深及形狀ハ時々遷移スルノミナラス出水後ハ水深ヲ減スルカ如シ故ニ此濬口ヲ出入セントスル者ハ最モ注意ヲ要スヘシ又吃水多キ船舶ハ沙堆ノ外方ニ錨地ヲ求メ得ヘク乃チ此ニ投錨セントス

號三四四第號二三二第號四三二第圖海

ル者ハ先ツ大肚山ヲ視認シ其南角ヲ陸軍補給廠ノ倉庫煉瓦造ノ大屋五哩以外ヨリ望見シ得ヘシヨリ左方ニ見テ向進シ溪口門洲ヲ距ル一哩水深七尋底質細沙ノ處ニ投錨スヘシ大肚山ハ大安港ノ南五哩ヨリ起リ塗葛窟ノ南東五哩半ニ至ルマテ殆ト十哩ノ間ニ互ル臺形ノ孤立山ニシテ其南端ハ最モ高ク九六一呎且ツ赤色崖アリテ最モ顯著ナリ

潮信

朔望高潮十一時五十一分○大潮升一四四呎、小潮升一〇三呎、小潮差七四呎

交通

大肚溪ハ其源ヲ中央ノ山脈ニ發シ諸溪流ヲ收メ烏日庄ニ至リテ河幅漸ク廣ク水勢亦加ハル其流域約五十哩最廣河幅五鏈ニ達ス而シテ塗葛窟ヨリ烏日庄ニ至ル約十哩ノ間舟楫ヲ通スト云フ

臺北ヨリ淡水ヲ經テ常ニ小汽船ノ往來アリ又大阪商船會社ノ沿岸定期船ハ四月中旬ヨリ八月中旬迄ノ間ハ時々寄港ス又沿岸各港及清國泉州廈門等ニ

號三四四第號二三二第號四三二第圖海

支那形船ノ交通頻繁ナリ
陸上ニハ陸軍補給廠ニ屬スル輕便鐵道ノ支線アリ烏日庄ニテ鐵道本線ニ合
ス約四時間ニシテ臺中或ハ彰化ニ到ルヲ得ヘシ

鹿港 ローカン 海圖第二四七號ヲ見ヨ

塗葛窟港ノ南々西約九哩ニ在ル開港場ニシテ外國船ノ出入ハ當分ノ内支那
形船ノミニ限ラル此二港間ノ海岸ハ低クシテ百呎以下ノ小丘散點スルアル
ノミ而シテ干出泥沙灘ハ距濱二哩半ノ間ニ擴延ス○鹿港街ノ西方三哩半ノ
處ニ泥灘ヲ貫通スル水道口アリ其口内ハ支那形船ノ好泊地ナリシモ明治三
十三年出水ノ際填塞シ現今ハ更ニ其北方ニ一水道ヲ生シ數多ノ支那形船ハ
皆此ニ泊ス然レトモ過半ハ水道ノ南側ナル泥堆上ニ膠著ス此水道口ハ市街
ノ北西三哩半ニ在リ二本ノ竿ヲ建テ、之ヲ示ス
市街ノ北西端ニ暴風標アリ
鹿港街ハ人口一萬九千六百六十餘、支廳、稅關支署、郵便電信局、專賣支局及臺

號三四四第號二三二第號四三二第圖海

中衛戍病院分院等アリ○一箇年出入ノ船舶數ハ九百十四隻ニシテ輸出入品
ノ價約七十萬圓ナリト云フ○街ノ東方約八哩ニ一峯アリ高七一五呎八景山
ト曰フ臺形地ヲ成シテ南々東ニ走ルコト約十六哩ニ及フ有名ナル彰化ノ市
街ハ此山ノ北西麓ニ在リ當地ヨリ輕便鐵道敷設ノ計畫中ナリト云フ
大安港ヨリ鹿港附近ニ至ル間ノ平原ニハ部落相接シ米穀ヲ産シ福建地方ト
ノ商賣ノ爲メ支那形船ノ生計ヲ得ルモノ多シ

大突溪 タイトケイ

濁水溪ノ下流ニシテ鹿港ノ南四哩ニ於テ海ニ注ク所ノ一大河アリ臺灣中央
部ノ最大河ニシテ源ヲ遠ク生蕃ノ内地ニ發シ蜿蜒六十餘哩中央ノ諸溪流ヲ
併セ濁水庄ニ至リテ大突、西螺、虎尾、北港ノ四溪ニ別レテ海ニ注ク大突溪ハ
即チ濁水ノ本流ニシテ最モ北ニ位シ河口ノ幅一哩ニ達ス平時ハ水少ナキモ
一朝内部ノ高山脈ニ降雨アレハ俄然水勢ヲ増シ汎溢スルコト屢次ナリト云
フ爲メニ河口堆ハ遠ク沖合四哩ニ至ルマテ擴延シ而モ門洲上ニ低潮滯ヲ存

號三四四第號二三二第號四三二第圖海

セス高潮時ト雖小舟スラ河口内ニ出入スルコト能ハス○此河ノ南岸ニハ數多ノ沙丘散點シ沿岸ハ荒蕪地ナリ

ホケンナ 蕃垵泊地 海圖第二四七號ヲ見ヨ

鹿港ノ南方約十湮ニ蕃垵街ホケンナアリ一小街ニシテ人口二千六百七十ヲ有ス街ノ西方約一湮ノ處マテ低潮滯ヲ存ス支那形船ハ此ニ安泊シ得ヘシト雖北東信風期ニハ大浪起ルヲ以テ決シテ安全ナラス○此滯口ハ街ノ西ノ南二湮半ニ在リテ出入困難ナルカ爲メ現今支那形船ノ來泊スルモノ稀ナリ○滯口ノ北西ノ西七鏈半ノ地ヨリ北ノ東ニ向ヒ約一湮半ニ擴延スル淺堆アリ其水深ハ二四尋乃至三尋ナリ

潮信

朔望高潮十一時五十九分○大潮升一四呎、小潮升一〇三四呎、小潮差七四呎

警戒

蕃垵ヨリ海口泊地ニ至ル一帶ノ海岸ハ唯海面上ノ高二、三呎ノ矮林、草舎ノ

號三四四第號二三二第號四三二第圖海

ミニシテ一モ顯著ナル目標ナシ臺灣中央ノ雄拔ナル山脈ノ如キモ拂曉日出時ノ外ハ幾ト眼ニ映セス殊ニ泥沙干出シテ距濱數湮ノ間ハ全面斥鹵トナリ其斥鹵ニ沿ヘル淺水地ノ外側ハ比較的陡界トナリ且潮流強キヲ以テ甚タ危險ノ處タリ故ニ此區ヲ航スルモノハ決シテ十尋ヨリ淺キ地ニ航入ス可カラ

サイリケイ 西螺溪

蕃垵街ノ南方約六湮濱堆中ニ低潮滯アリ此滯口ハ即チ西螺溪口ニシテ濱堆低キカ故ニ波浪ヲ防クコト困難ナルノミナラス陸上ニ於テモ一ノ名邑ナキカ爲メ支那形船ト雖碇泊スルモノナシ○此溪流ノ兩岸ハ多クハ卑濕ノ沙地ニシテ荒蕪セリ

此滯口ヨリ南西方海口泊地ニ至ル十一湮ノ間ニハ濱堆上ニ竿ヲ建テ、其上ニ竹筏ヲ架スルモノ諸所ニ散在スルヲ以テ此沿岸ヲ視認スルノ好目標トナル○此濱堆ノ南端ハ即チ虎尾溪ノ滯口ナリ

號三四四第號二三二第號四三二第圖海

海口泊地 海圖第二三四號分圖ヲ見ヨ

此泊地ハ虎尾溪滯口ニ在リテ濱堆彎曲部ノ南陰ニ當リ北東風ノトキ一時避泊スルニ適ス其水深二乃至三尋底質細沙ナリ○此泊地東方ノ濱堆中ニ沙丘アリ外繩ト稱ス高五呎ニシテ其兩端ニ人家アルヲ以テ二頂ノ如ク見エ稍ヤ著シ○外繩ノ南八鏈半ニ泥角アリ外繩角ト稱ス此角ニ沿ヒ流ル、滯ハ即チ支那形船ノ碇泊地ニシテ此角ノ東南東七鏈ニ在ル部落ヲ海口厝庄ト稱シ稅關監視所アリ人口約二百ナリト云フ

潮 約數朔望高潮十二時○大潮升一〇^四呎、小潮升七呎半、小潮差四^三呎

澎湖水道

此水道ハ臺灣西岸ト澎湖列島ノ間ニ位シ長約四十哩其可航部ノ最狹幅ハ十五哩ニ過キス其狀恰モ一大深溝ノ如クニシテ支那岸ノ汕頭ヨリ臺灣海峽ヲ橫斷シテ臺灣西岸最西端ニ至ル一線中ニ於ケル最深水區ヲ成シ海流潮流モ

號二三二第號六三二第圖海

亦他ニ比シテ強キヲ見ル○其水深ハ四十尋乃至百尋ニシテ海底凹凸ナレトモ概シテ北部ヨリモ南部ニ深ク底質多クハ鳶色ノ礫沙ニ介殼ヲ交ユ

海流及潮流

夏期ノ實驗ニ據レハ澎湖水道ヲ北走スル黑潮ハ漲潮ト同方向ニシテ落潮流ト反對ナリ故ニ漲潮時ニハ其流勢ヲ増加シ落潮時ニハ走流ノ形跡タモ見サルコトアリ而シテ一般ニ黑潮ハ南西風ノ連吹ニ依テ其速度ヲ加ヘ北東風ニ依テ減少サル故ニ四、五月ニハ速度不定ニシテ豫知スルコト甚タ困難ナルモ概ネ六、七月ノ候ト同シト推定シテ大差ナカラシムルコト六、七月ニ於テハ大

號二三二第號六三二第圖海

約南西風連吹スルカ故ニ大漲潮時ノ最大速度ハ五節ニ達シ小潮ノ落潮時ニモ一節ノ流勢ヲ存セリ其方向ハ北々西ニシテ唯僅ニ風向ノ爲メニ左右セラ

シテ落潮流ニ轉シ其速度ハ殆ト四節半ニ近ク落潮流ハ至微ナリ西側即チ澎湖側ニ於テハ高低潮後各約一時間ニシテ潮流轉換ス而シテ水道ノ中央ハ海流ノ部分ニシテ二節乃至四節ノ速度ニテ北流シ其北部以北距岸七、八哩以外ニテハ絶エス一節乃至二節ノ速度ヲ以テ偏北ニ流レ其距岸七、八哩ト同三、四哩トノ間ハ海流潮流ノ混流スルヲ驗セリ

布袋嘴一帶ノ濱ハ平低ナル沙堆ヨリ成リ其沿濱ノ海底ハ細沙ヨリ成ル而シテ泥土ヲ以テ掩ハル、コト僅ニ數吋ニ過キス而シテ潮流強ク波浪高キ日ニハ十尋ヨリ淺キ部分ハ盡ク黃泥色ト變シ其外部ニ流ル、黃泥色ト混セル淡青色ノ海水ト區分セラル即チ海流カ澎湖水道ニ入ルヤ深キ溝渠ヲ流レテ北進シ沿濱ノ潮流ト相伴ヒ又ハ相逆ヒ二十尋内外ヲ連接スル線ヲ區域トシテ各其領界ヲ成ス故ニ水色ノ變化モ亦三十尋餘ニ至テ著シク暗藍色ヲ呈シ全ク沿濱ノ海水ト別種ナルカ如キ觀アリ如斯海底ノ深淺ニ伴フテ海流ト潮流ト相交代スル狀態ハ平靜無風ノ時ニハ見ルコト稀ナルモ凡ソ風力三ヲ超エ

號二三二第號六三二第圖海

浪高二ニ達スレハ明カニ其分界ヲ認ムルヲ得

又澎湖列島側ハ六呎礁以北ハ距濱五、六哩以内ハ常ニ潮流區トナリ又六呎礁ト東吉嶼附近ヲ連ヌル線ノ西部ハ潮流ノ領界トナル水色ノ變化ニ依テ其狀況ヲ察スルニ澎湖列島ヲ衝ク海流ハ大約東吉嶼ヲ界トシテ澎湖水道ニ入り澎湖列島間ニ於テハ常ニ漲潮ノ速度ヲ增加シ落潮ハ之ヲ減少スルカ如シ

冬季ハ諸報告ニ據レハ北々東ノ強風連吹シ屢次強力ノ南向皮流ヲ起スヲ見ル然レトモ其勢力東吉嶼以南ニハ及ハサルカ如シ尙ホ後ノ實驗ヲ要ス

諸目標

平低無樹ノ澎湖島ト沙堆ノ小丘ニ樹團ト人家ヲ以テ點綴サレタル布袋嘴沿岸一帶ノ地トハ孰レモ遠望ニ適スル目標ナシ故ニ該海岸ヲ航スル船舶ハ晴天ニ於テ十哩以外ヨリ陸地ヲ望見スルコト能ハサルハ勿論此地特有ノ風ニ伴フ沙塵ニ地物ヲ遮隱セラル、時ニハ距岸五哩ニシテ尙ホ物色スルコト能ハサルコト多シ殊ニ夏季ニ在テ其特有ノ淡霧霧起ルトキハ水平線朦朧トシ

號二三二第號六三二第圖海

テ全ク辨識ス可カラス
 此海岸ニ設置シタル測量標ハ高六十呎内外ナルカ晴天ニテ遠距離ニ於ケル
 物體ヲ明カニ見得ル時ニ於テ艦橋上ヨリ十五哩ヲ隔テ、水平線上一點ノ尖
 頂ヲ認ムルヲ最大限トス初航ノモノハ立標ノ形ヲ見ルモ其果シテ立標ナル
 ヤ否ヤヲ確認スルニハ十哩ニ近ツクヲ要ス
 布袋嘴ノ彎曲セル淺灘ハ年々歳々其面積ヲ變シ又其位置ヲ移スハ明白ナル
 事實ナリ塩港堆ヨリ南方布袋嘴ノ前面ニ至ルマテ淺堆ノ延伸スルヲ海圖上
 ニ見ルヘシ此一帶ノ危險堆ハ可航水道ト淺水トヲ分ツ沙堤ニシテ殆ト海流
 ト潮流トノ區界ヲ成スモノナリ故ニ船舶ハ二十尋ノ水深ヲ超エテ海濱ニ近
 ツカントスルトキハ直ニ二、三尋ニ減スル箇所アルヲ堅ク銘記スヘシ
 波浪高ク風荒ル、時ニハ淺灘ハ白波ニ由テ知ルヘシト雖平時ハ泥色ノ海水
 ニ蔽ハレ其位置ヲ見ルコト難シ
 諸港ノ目標

號二三二第號六三二第圖海

東石港ヲ南方ヨリ望メハ一群ノ帆檣林立スルト其左方ニ於テ小丘ノ端ニ立
 ツ如ク見ユル第四測量標ヲ見ルヘシ
 布袋嘴ヲ西方ヨリ望メハ帆檣林立ト其右方ニ第三測量標ヲ見ルヘシ漸ク近ツ
 ケハ布袋鎮ノ人家ハ該標ノ左方ニ顯ハレアンハイカンノ丘頭ヲ右方ニ認ム
 ヘシ
 北門嶼ニ西方ヨリ近ツケハ竹筏ノ群ヲ成シ帆ヲ展シ漁ヲ爲スアリ(漁期ハ
 主ニ五、六、七月ノ三箇月トス)其右方ニ當リ第二測量標ヲ見ルヘシ漸ク近ツ
 クトキハ右方ニ當リ連續セル森林ヲ認メ左方ニアンハイカン丘及第三測量
 標ヲ認メ得ヘシ
 國聖港ニ西方ヨリ近寄レハ第一測量標ノ沙丘上ニ立ツヲ認メ其左方ニハ起
 伏スル一帶ノ沙丘ヲ、右方ニハ斷續スル人家ヲ認ムヘシ
 塩港堆
 此堆ハ澎湖島ノ東ニ當リ臺灣島ノ最西端即チ海口泊地ノ南ニアル落仔藔ヨ

號二三二第號六三二第圖海

り南西方へ斗出ル大堆ニシテ其長約十湮ニ互り外方ハ沙、内方ハ泥ヨリ成
 り堆中四箇ノ露堆アリ其高約二呎乃至二十二呎ニシテ流沙ノ爲メ屢其高ヲ
 變ス此堆上處々ニ小漁舎點在ス其南端ニアル露堆ヲ鼻尾汕ト曰ヒ長二湮七
 鏈高約十二呎ニシテ其北端ニ第五測量標アリ
 該測量標ハ方錐形櫓造ニシテ上部白塗下部黒塗水面上高六十呎○該標ヲ距
 ル東方約一湮餘ニ二ツノ露堆アリ落仔薯汕ト曰フ附近ハ一呎乃至五呎ノ泥
 沙干出ス○鼻尾汕南端ノ東一湮餘ニ一長露堆アリ三脚招仔汕ト曰ヒ高二呎
 落仔薯ノ北端ヨリ南西ニ斗出シタル沙嘴ト外洲トノ間ハ幅約一湮一鏈ニシ
 テ其中央ニ外海ヨリ塩港々内ニ出入シ得ル一條ノ小水道アリ小舟ハ波浪ヲ
 キノ日大低潮時ノ外出入スルコトヲ得ト雖水道中高潮時ニ僅ニ三呎ノ處ア
 リ

外陵仔

澎湖水道東側ノ最外險ニシテ第五測量標ノ西_北二湮六鏈ニアル水深一_三

號二三二第號六三二第圖海

尋ノ沙堆ナリ其三尋界ハ狹長ニシテ北方へ一湮二鏈南方へ五鏈半延伸シ其
 兩側陡界ナリ

塩港淺灘

該灘ハ第四測量標ノ西_北第五測量標ノ南々西_北西四湮一鏈ニアル水深一
 尋ノ淺處ニシテ其北方へ一湮西方へ一鏈半ノ間ハ三尋ヨリ淺クシテ其外側
 ハ水深シ○南西信風時ニハ灘上破浪ヲ見ル
 前記ノ二灘ハ相通シテ南北ノ長約五湮半ヲ有シ(其間ニ約二湮ノ水道ヲ存
 スルモ)塩港堆西側ノ離灘ヲ成スモノニシテ澎湖水道中ノ最危險ナリ

塩港南面ノ堆

第四測量標ヨリ西_南南七湮、第五測量標ヨリ北_東東約六湮ノ點ヨリ
 北方及東方ハ水深三尋ヨリ淺キ廣堆ニシテ陸岸ヨリ擴延シ堆内處々ニ點灘
 アリ其重ナルモノ左ノ如シ

シエン、アカンハ第四測量標ノ西_南南第五測量標ノ南_西西五湮九鏈ニア

號二三二第號六三二第圖海

ル水深一呎ヨリ淺キ沙堆ニシテ南北ニ狹長シ南北各四鏈半ノ間一ハ尋ヨリ淺シ
 打白^{ダッペイ}ハ第四測量標ノ西^三南四^四湮六^五鏈ニアリ東西約五鏈南北半鏈ノ干出二呎ノ沙堆ニシテ東方二鏈ノ處水深四分一尋ヨリ直チニ一^三尋ニ變ス而シテ塩港ニ至ル船舶ハ打白ノ東側ヲ通過ス
 此他尙ホ處々ニ一尋ヨリ淺キ點灘アリ

塩港

塩港堆ト陸岸トノ間ヨリ成ル南北ノ長殆ト十湮ニ互ル然レトモ東方ノ陸岸ハ沙原ヲ成シ其北方及西方ハ塩港堆ノ露出部ニシテ共ニ非常ナル低地ナレハ港ノ全部ハ四面渺茫トシテ殆ト海中無形ノ一限區タルニ過キス
 港口ハ第四測量標ノ西面ニアリテ一尋ヨリ淺キ地處々ニ散布スルヲ以テ吃水深キ船舶ハ入ルヲ得ス港内ハ唯支那形船ノ繫泊ニ止マルノミ
 ○港奥ニ荖仔寮及新港庄アリ新港庄ハ戶數約百此處ニ下湖口支廳アリ又此ニ暴風標アリ

號二三二第號六三二第圖海

リ此處大低潮時ヲ除ク外ハ小舟ハ塩港ト一條ノ水道ニ由テ通航スルコトヲ得ヘシ但シ飲料水供給品等得ルコト難シ○北港溪ハ新港庄ノ南方ニアリ低潮時ノ外小舟ヲ以テ塩港ニ通航スルコトヲ得北港溪ノ北側ニ稅關支署アリ(煉化石造ニシテ甚タ著明ナリ)此處ニ掘井アリ少量ノ飲料水ヲ得

外型

第四測量標ノ南西^三西第三測量標ノ西^二北^一北六湮二鏈ニアル水深四分三尋ノ沙堆ニシテ其北西部一湮三鏈間ハ三尋ヨリ淺ク堆上常ニ破浪ス

内溝

第三測量標ノ北西^二西三湮半ニアル二尋半ノ沙堆ニシテ之ヨリ西方七鏈半北方及南西方五鏈ノ間ハ三尋堆ヲ成ス又内溝ノ北^一東一湮一鏈ニ二尋半ノ淺處アリ又北々西一湮六鏈半及北々西^二西一湮七鏈ノ處ニ各二^三尋ノ點灘アリ

葛城洲

號二三二第號六三二第圖海

第二測量標ノ北西^五西四^五湮九鏈ノ處ニアルニ^二尋ノ沙堆ニシテ南北ノ長九鏈幅約五鏈水深四尋乃至五尋ノ洲中ニアリ該最淺部ヨリ北^三西六鏈半ニ四尋半ノ淺處アリ

潮及潮流

布袋嘴泊地ニ於テ朔望高潮十一時十八分○大潮升七呎半、小潮升四^四呎、小潮差三呎○潮流ハ外型附近ニ於テ殆ト布袋嘴ノ高潮及低潮時ト共ニ轉流シ最強速度ハ一時間後ニアリテ漲潮ハ北^一西ニ流レ其速度約^二節落潮ハ南ニ流レ約^二節

天候

風候ハ三月ヨリ七月初旬ニ至ル迄ハ偏南風多ク重モニ西ニ偏ス八月ヨリ翌年三月初旬ニ至ル迄ハ常ニ偏北風ニシテ北乃至北西間ヲ多シトス○三月及八九月ノ候ハ變向風多ク偏南偏北ノ強颯來ルコト少ナカラス此颯風ハ八月初旬ノ間ニ最モ多シト云フ○七月ハ海上最靜穩ノ月ナリ○十一月ヨリ翌年

號二三二第號六三二第圖海

一月ニ至ル間偏北風最モ強ク而シテ一週日乃至二週日間連吹シテ後々一兩日靜穩トナルヲ常トス雨ハ六七八月頃ニ多ク霧ハ四五月頃ニ多シ而シテ降霧ノ後々ハ好天氣ノ續クヲ常トスト云フ
晴雨計ノ昇降ハ規則正シ若シ其變動ヲ見レハ必ス天候ニ異狀アリト知ルヘシ

東石港

北港溪口ノ南方約五湮朴仔脚溪口ニアリ此港ハ北西ヨリ南東ニ至ル風波ヲ避クルニ適シ低潮時ニ於テ四分一尋ヨリ深キ水深ヲ有スルヲ以テ支那形船二三十隻ハ泊シ得ヘシ港口ノ兩側ハ沙洲ニシテ北ニアルヲ北汕島ト曰ヒ高一呎南ニアルヲ南汕ト曰ヒ高一呎竹筏ハ陸岸ト此沙洲ノ間ニアル一條ノ水道ヲ通過シ高潮時ニハ布袋嘴ニ到ルコトヲ得

東石港ハ人口千五百二十二、東石港支廳、稅關支署、郵便電信局及暴風標アリ飲料水供給品ヲ得ルコト甚々難シ

號二三二第號六三二第圖海

東石港ノ北方約九鏈鄭仔寮庄ニ第四測量標アリ方錐形檣造上部白塗下部黑塗水面上高六十五呎

ボイテイン布袋嘴泊地 海圖第二四五號ヲ見ヨ

内澳口ハ北々西ニ向ヒ門洲上ニ一條ノ水路アリ其水深低潮時ニ三呎ノ處アリ陸上好標ヲキチ以テ之ヲ識得スルコト甚タ難シ且信風強吹スル時ハ波浪強ク小舟モ近ツキ難シ然レトモ海上平穩ノ日ハ小舟常ニ出入スルヲ得○東石港ヨリ連續シ來ル一條ノ水道ハ布袋嘴ノ南々西約一湮三鏈ニアル虎曾蒙ホウアツリヤウノ南側ヲ流出スル一大河ト合シテ澳口ニ流出ス故ニ潮流頗ル急ニシテ小舟ノ如キハ往々遡行ニ困難スルコトアリ

内澳口附近ヲ淺港ト曰フ内澳口ノ北方ニアル狹長ノ沙洲ナル北汕線ハ高三呎南方ニアル長キ沙洲ナル南汕線ハ高點其中央ニアリテ約十呎其北端ニ第三測量標アリ(方錐形檣造上部白塗高六十呎)内澳口ヲ知ルノ好標タリ○南汕線ハ南部稍ヤ低フシテ水際ニ接シ諸所ニ漁舍アリ○北汕線ノ北端ヲ距ル

北方一鏈餘ニ狹長ナル沙洲アリ南北ノ長一湮七鏈高四呎ニシテ松仔港汕ト曰フ之ト陸岸トノ間ニ一條ノ水道アリ即チ東石港ト布袋嘴ノ間ニ通スル水道ナリ

沖合ヨリ望ムニ東石港ト布袋嘴内澳間ノ内地ハ一モ著明ノモノナク唯高處ニ樹木ノ點在スルヲ見ルノミ然レトモ東石港ノ南東ノ東約一湮八鏈ニアル高三十呎ノ樹林ハ北方高ク南方稍ヤ低キ形狀ヲ有シ黑色ナルヲ以テ西方及南西方ヨリ望ム時ハ頗ル著シ又布袋嘴專賣支局官舎ハ屋上白塗ナルヲ以テ近距離ノ處ニ於テハ目標トスルニ足ル

布袋嘴邑ハ内澳口ヲ距ル一湮ニアリ支那形船數十艘常ニ輻輳ス稀ニ小蒸氣船ノ泊スルコトアリ

此邑ハ人口三千四百餘(明治三十四年十二月現在)此處ニ總督府專賣支局巡查派出所及暴風標アリ
供給品

少量ノ供給品ヲ得飲料水及淡水等ハ得ルコト甚々難シ鹽田及養魚場ハ甚々廣濶ナルモノニシテ又其收穫モ莫大ナリト云フ

針路及警戒

自八罩水道至布袋嘴泊地

八罩水道ヲ東方ニ通過スル艦船ハ六呎礁ノ險ヲ避クルニ注意スヘシ蓋シ海流及潮流ノ勢力ハ速力弱キ船舶ヲ偏流セシメ危地ニ近ツカシムルコトアルヲ以テナリ東吉嶼ト香爐嶼トノ中間ヲ通過シ終ラハ北向ノ海流壓ヲ加減シテ第二測量標ヲ船首ニ見ル如ク針路ヲ保テ澎湖水道ヲ横切ルヘシ而シテ海水ノ色合ニ注意シ測量標ノ發見ニ務メ葛城洲及外洲ニ近接スルコトヲ避ケ第二測量標及第三測量標ヲ發見セハ針路適宜布袋嘴泊地ニ到ルヘシ布袋嘴ノ人家ハ錨地ニ近ツクニ隨ヒ顯著トナリ特ニ專賣支局ノ白屋ハ最好ノ目標トナル○此沿岸ハ二湮ヲ隔テ、安全ニ航スルコトヲ得ヘシ又第三測量標ヲ東方ニ船首ニ見テ航スレハ危險ナシ

自布袋嘴泊地至八罩水道

布袋嘴泊地ヲ離ルレハ第三測量標ヲ東ニ望ムマテ南進スルヲ要ス既ニ第三測量標ヲ東ニ望マハ之ヲ船尾ニシテ西ニ定針シ深ク潮流ニ注意シ偏流セラ

ル、コトヲ避ケツ、進ミ此危險地ヲ離ルレハ六呎礁ニ近接セサル爲メ海流ヲ加減シテ八罩水道ノ中央水路ニ進ミ既ニ諸島ヲ認メタル後適宜折針シテ八罩水道ニ入ルヘシ
又商船ノ航路ヲ察スルニ安平ヨリ布袋嘴ニ到ルモノハ大約安平ヨリ Vuyloy Shoalヲ避ケツ、國聖港ノ沖ヨリ沿岸約一湮半ヲ隔テ、布袋嘴ニ到ル又澎湖水道ヲ通過スルモノハ東吉嶼ニ近ク航シ布袋嘴沖ノ危險ヲ避ケ

警戒
總テ此近海ヲ航スル船舶ハ片時モ海流及潮流ノ流壓アルヲ忘ルヘカラス初航ノ者ハ特ニ然リ且濛雨霧霧等ニテ眼界分明ナラサルトキニハ水色ノ變化ト水深ノ推移ハ船位ヲ確ムルニ最モ切要ナルモノナレハ常ニ此警戒ヲ怠ル

ヘカラス

布袋嘴一帶ノ沿岸ニ近ツキタル時ハ潮流ノ爲メニ推流サル、モノナレハ深ク注意スルヲ要ス殊ニ國聖港附近ハ其流壓ヲ受クル甚シキヲ見ルヘシ測量標ヲ目標トシテ航海スレハ此沿岸ハ船位ヲ確認スルコト難カラサルモ若シ他日該標ノ破損スル等ノ事アラハ航海困難ヲ感スヘシ且ツ夜中航行ノ危険ナルハ前陳ノ情況ニ依テ明白ナリ故ニ燈臺ノ建設ハ尤モ急務ナリ

虎尾寮 ホウベイリヤウ

布袋嘴ノ南々西西約二湮五鏈即チ南汕線ノ内方干出堆上ニ位シ人口四百四十ヲ有スル一離島ニシテ島ノ中央ヲ蔽ヘル高十五呎ノ樹林アリ黑色ニシテ著シ以テ近距離ノ目標トスルニ足ル

北門嶼庄 パクメンズイツン

第二測量標ノ東方約一湮九鏈ニアル一邑ニシテ北門嶼支廳、專賣支局、郵便電信局アリ戸數三百此邊ハ鹽田甚タ多ク製鹽最モ盛大ナリ其北方ニ位スル

號二三二第號六三二第圖海

蚵寮及雙春庄ハ數多ノ養魚場ヲ有ス北門嶼ハ附近沿岸中稍ヤ繁榮ノ地ナリ

王爺港 ワンヤカク

蚵寮ト雙春庄トノ間ヲ通流スル急水溪ノ下流ニアル支那形船港ニシテ其口門ハ第二測量標ノ北方約一湮即チ干出堆間ニアリ港ノ南北ニ沙丘アリ北方ニアルハ南北ノ長二湮四鏈高約五呎高潮時ニ竹筏ハ之ト南汕線トノ間ヲ通シテ急水溪ニ入ルコトヲ得ト雖波浪大ナル日ハ出入スルヲ得ス又王爺港モ波浪大ナル日ハ出入スルコトヲ得ス港ノ南方ニ南北ノ長二鏈高二呎ノ沙丘ト南北長一湮七鏈ノ沙洲トアリ小紗寮ト曰フ第二測量標ハ其北部ニアリテ方錐形檣造上部白塗下部黒塗高六十五呎ナリ沙丘上諸所ニ小漁舍アリ急水溪ヨリ來ル堆間水道ノ一支流ハ王爺港ニ流出シ他ノ一支流ハ青鯤鯨堆ヲ經テ國聖港溪三股溪ト相合流シテ國聖港ニ流出ス

蘆竹港 ロウチヤカン

第二測量標ノ南方約二湮ニアル漁村ニシテ戸數僅ニ二十餘遠望半島ノ如

號二三二第號六三二第圖海

此村ノ西方約六鏈南北ニ長キ沙丘アリ蚵藪ト曰フ小漁舍甚タ多シ蘆竹港ト馬沙溝ノ間ヲ通流スル蘆竹溪ハ小紗藪ト蚵藪トノ間ヲ通過シ外海ニ流出ス支那形船ハ北門嶼ノ製鹽積込ノ爲メ此間ヲ出入ス
馬沙溝

蘆竹港ノ南ノ東一湮ニアリ人口九百六十餘専ラ漁業ヲ營ム夏季ハ外海ニ出テ漁業ヲナシ冬季ハ養魚場ニ於テ雜魚ヲ飼養ス

青鯤鯨

蘆竹港ノ南ヲ西約二湮六鏈ニアル一離島ニシテ人口七百八十餘漁業ヲ營ム巡查派出所アリ王爺港ト國聖港ノ約中央ニ位スルヲ以テ支那形小船ノ寄港スルモノ多シ

門口汕

青鯤鯨ノ西約一湮三鏈半南北ノ長三湮七鏈高五呎ノ狹長ナル沙丘ニシテ北

號二三二第號六三二第圖海

ハ二鏈半ヲ隔テ蚵藪ト相對シ南ハ三鏈半ヲ隔テ胡藪ト相對ス南部ニ漁舍甚タ多シ

胡藪

門口汕ノ南々西約三鏈半ニアル南北ニ長キ沙丘ニシテ高十呎其中央ニ第一測量標(方錐形檣造上部白塗水面上高七十呎)アリ○胡藪ノ南端ヲ距ル南方一湮ノ間ニ極小ナル一露沙堆ト高六呎ノ長沙丘トアリ此長沙丘ノ南端ヨリ沙嘴干出スルコト約一湮ニ及フ此處ヲ國聖港口トス

中合

胡藪南端ノ南東ノ南約二鏈半高一呎ノ露沙堆ニシテ國聖港ノ北側ヲ成ス○此堆ノ南端ヨリ南西ノ西約七鏈半ニ高一呎ノ一小露堆アリ干出沙堆ヲ以テ圍繞セララル

南平瓦

中合南端ノ南東約二鏈半ニアル北部廣濶南部狹長ノ沙丘ニシテ高二呎北部

號二三二第號六三二第圖海

ニ漁舎アリ支那形船ノ輻輳スル所ニシテ林立セル檣頭ハ此海岸區ニ近寄ルノ目標トナル

國聖港

内部ノ國聖港溪ニ通スル水道ノ出口ニシテ胡蘘ノ南ニアル長沙丘ト中合及南平瓦トノ間ヨリ成リ偏西及偏南風強吹ノ日ハ波浪高ク小舟ト雖出入スル能ハス

海蘘

南平瓦南端ノ南西約一鏈弱ニアル沙丘ニシテ海岸ハ漁舎甚タ多シ其北部ニ樹林アリ高十五呎圓形黑色ヲ呈スルヲ以テ著シ

四草庄

海蘘ノ南東ニ隣スル長二湮三鏈半ノ沙丘ニシテ曾文溪ニ由テ分隔セラレ其南東端ハ安平河口ノ北側ヲ成ス馬沙溝以南ノ地ハ概ネ養魚場ニシテ沿岸人民ハ常ニ魚ヲ飼養スルヲ以テ職

號二三二第號六三二第圖海

業トス

曾文溪

海蘘ト四草庄ノ間ヨリ海ニ注ク此川ハ其上流十份塩庄ニ於テ西方ト南方ニ分カル西方ニ流ル、者ヲ三股溪ト曰ヒ北門嶼ヨリ逆流シ來ル一條ノ水道ト相合シ國聖港ニ流出ス南方ニ流ル、モノハ曾文溪ノ本流ニシテ川口幅約二鏈〇川口ヨリ内方約六鏈右側ニアル海蘘東側ノ堀割ハ遠ク北門嶼ニ通スル水道ニ連絡スト雖堀割ハ甚タ狹隘ナルヲ以テ高潮時ニ竹筏ノ外通過スルヲ得ス〇川口ノ左側ニ長約九鏈ノ堀割アリテ安平ニ通スルヲ得ト雖大高潮時ニ一呎半ヨリ深カラサルヲ以テ亦竹筏ノ外通過スルヲ得ス十份塩庄ハ人口百三十巡查派出所アリ夏時降雨ノ際ハ水流溢シ水勢強クシテ小舟ハ往々溯行ニ困難スルコトアリト云フ十份塩庄及青草崙庄ニアル樹木ハ高約二十呎平地ニ林立スルヲ以テ頗ル著シ

號二三二第號六三二第圖海

潮及潮流

國聖港ニ於テ朔望高潮十時三十四分○大潮升四呎半、小潮升二呎、小潮差一呎半○トアヒヤン堆ノ外側ハ漲潮ハ北方ニ向ヒ(速度約二節)落潮ハ南方ニ向フ而シテ殆ト國聖港ノ高潮及低潮時ニ轉流ス

諸沙灘

Vuyloy shoal

海臺南端ヨリ西方ニ約一湮半擴延セル沙堆ニシテ水深四分三尋乃至三尋曾文溪口ノ門洲ニ連絡ス○此淺灘ハ最モ危險ニシテ常ニ磯浪アリ殊ニ南風ニハ烈シク破浪ス故ニ小舟ト雖近ツキ難シ

トアヒヤン堆

第一測量標ノ西ノ南^八南^一湮ニアル水深二^三尋ノ沙堆ニシテ南北ノ長一湮七鏈ニシテ此邊ノ最外危險ナリ

明治三十九年二月十九日印刷
明治三十九年二月廿二日發行

定價金拾六錢

發行者 水路部

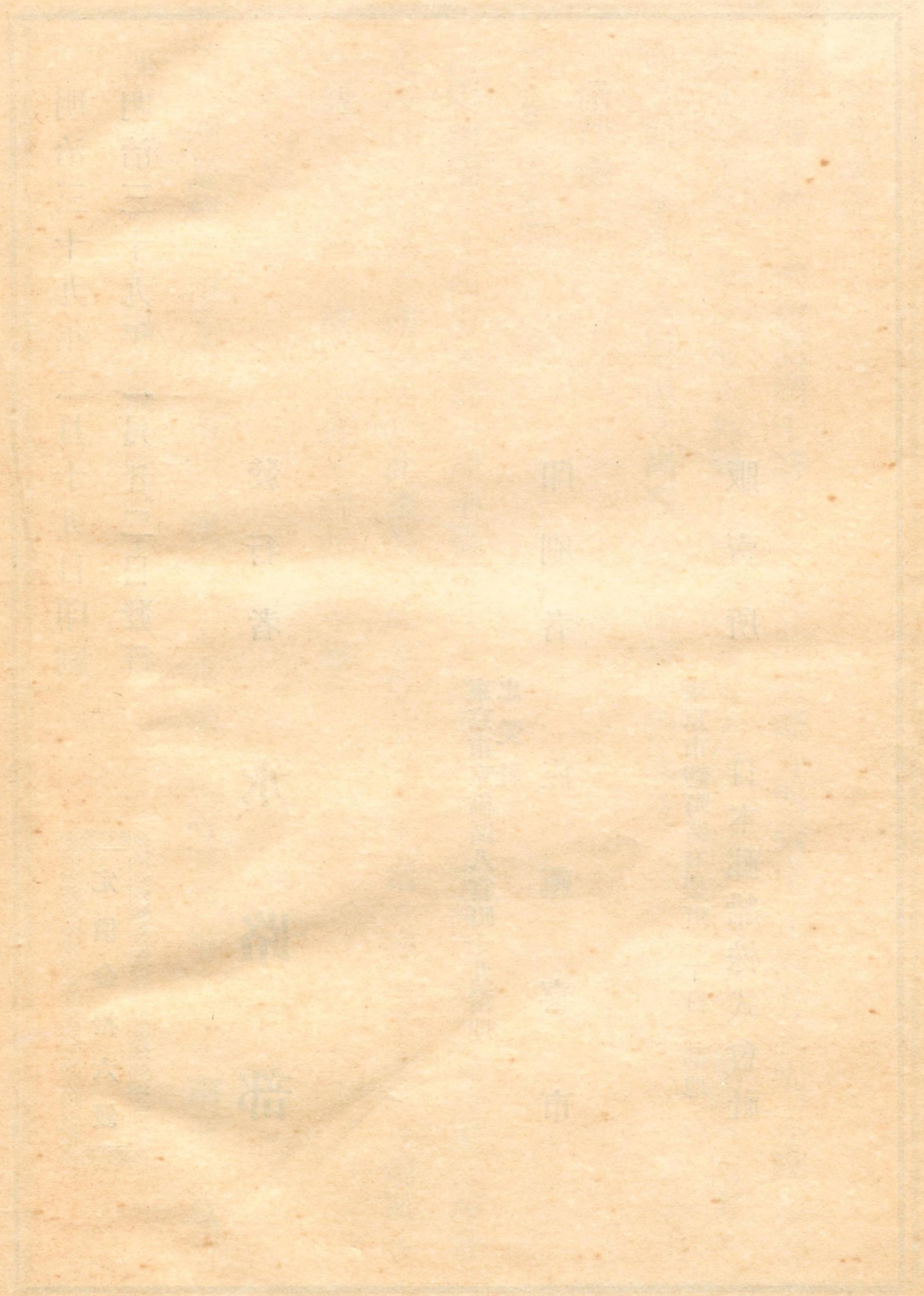
印刷者 佐藤喜市

東京市京橋區八官町十九番地
忠愛社

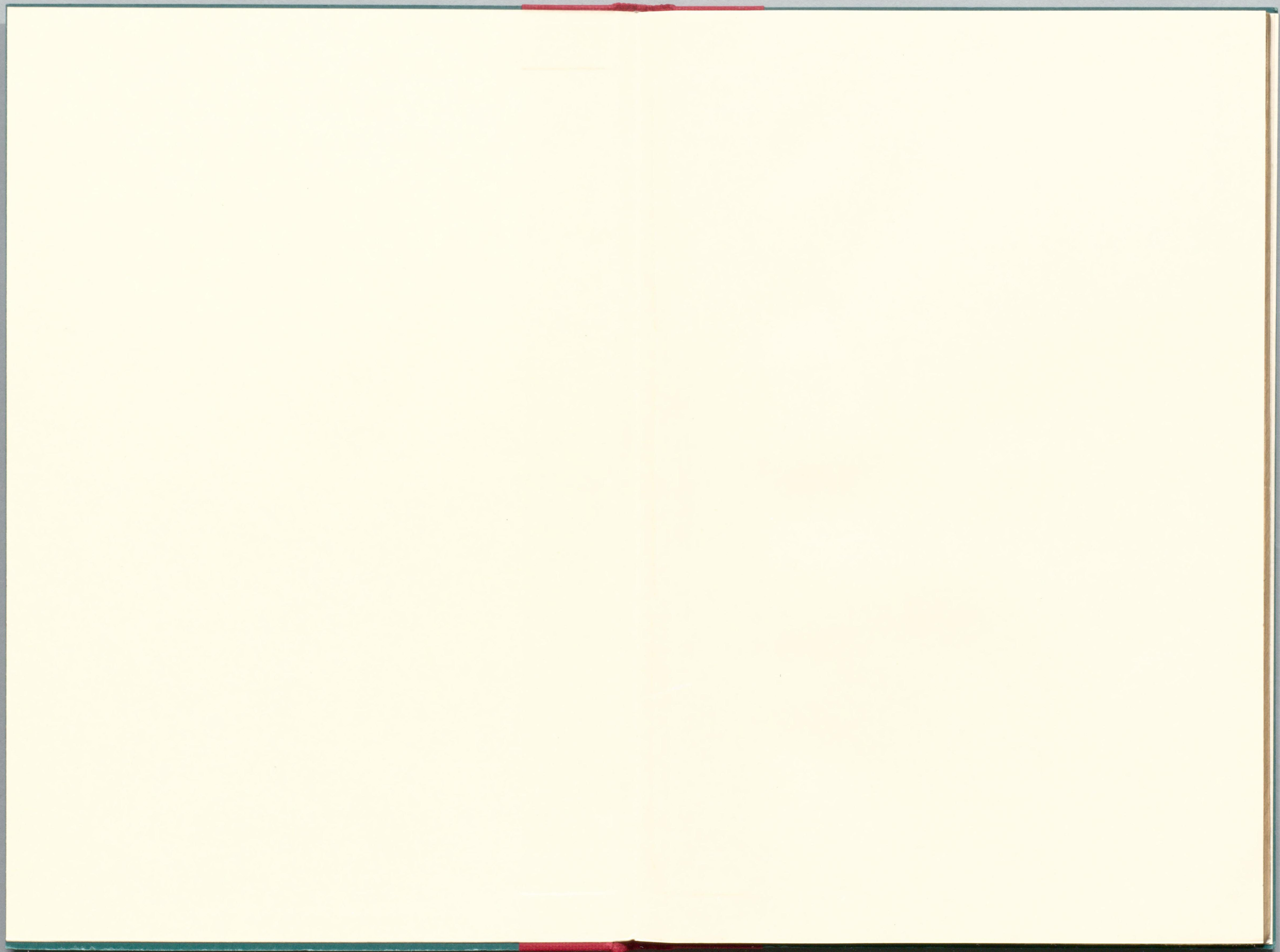
販賣所 日本郵船株式會社

東京市麴町區有樂町一丁目一番地

P-4



Faint, illegible text or markings within the rectangular border on the right page, possibly bleed-through from the reverse side.



水
1

ク