

# 蘇農通訊

三十五年十一月

第二期

## 目 要

### 專 載

冷禦秋先生講江蘇省經濟地理上的企望

### 論 述

銀行稽核制度概論

### 業 務 報 告

江蘇省農民銀行無錫分行三十五年上半年業務報告

### 江蘇農村經濟調查紀錄

梅李鎮農產品產銷情形調查報告

武進縣之農產概況

江陰農村織布與合作組織

溧陽戴埠蠶桑之產銷

### 國 內 外 經 濟 動 態

絲綢市況

中美農團任務完成

滬揚准許進口貨物暫行辦法修正公布(附辦法及表)

### 通 訊

### 同 仁 談 座

### 資 料

規程

統計

陳維藩

高佩德

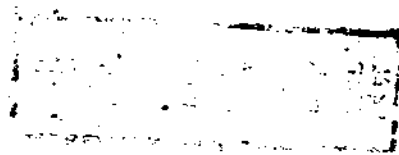
鄧憲洵

謝召南

王蔚文

芮庭椿

江蘇省農民銀行總行編印



# 國父遺像



## 國父遺囑

余致力國民革命凡四十年其目的在求中國之自由平等發達四十年之經驗深知欲達到此目的必須喚起民眾及聯合世界上以平等待我之民族共同奮鬥

現在革命尚未成功凡我同志務須依照余所著建國方略建國大綱三民主義及第一次全國代表大會宣言繼續努力以求貫徹最近主張開國民會議及廢除不平等條約尤須於最短期間促其實現是所至囑

## 江蘇省農民銀行文獻

前江蘇省政府主席兼本行監理委員會主席委員陳果夫先生訓詞之一段

民國二十六年三月一日在本行業務會議聯合紀念週講

我們要認識農民銀行和別的銀行性質不同，普通銀行，他的資本是老闆的，國家銀行，是國家的資本，惟有農民銀行性質獨異，我們顯名思義，就知道農民銀行的老闆，可以說是農民，所以農民銀行，是為農民福利而設的，因此農行的經理和職員，要處處替農民打算，要處處顧到全省農民的切身利益，農民富有，農行業務才能發達，農行和農民既有這樣的密切關係，所以推進業務，不能單獨替農行本身設想，要使全省農民，都受著實惠，如是做去，才算盡職。

蘇農通訊 第二期 目次

專載.....(一一三)

冷禦秋先生講江蘇省經濟地理上的企望.....(一一三)

論述.....(四一六)

銀行稽核制度概論.....(四一六)

業務報告.....(七一三)

江蘇省農民銀行無錫分行三十五年期業務報告.....(七一三)

江蘇省農民銀行常熟分行本期推進農業倉庫儲押業務計劃書.....(七一三)

江蘇農村經濟調查紀錄.....(二四一—二五三)

梅李鎮農產品產銷情形調查報告.....(二四)

武進縣之農產概況.....(二五)

徐屬棉花概況及業務簡要計劃.....(二六)

江陰農村織布與合作組織.....(二七—二八)

溧陽戴埠蠶業之產銷.....(二九)

豐沛兩縣農村經濟調查.....(三〇—三一)

秦縣農產調查.....(三二—三三)

國內外經濟動態.....(二四—三四)

絲綢市况.....(二四)

中央中信收購生絲.....(二五)

中美農團任務完成.....(二五—二六)

選擇准許進口貨物暫行辦法修正公布(附辦法及表).....(二七—三四)

江蘇省農民銀行各行處通訊.....(三五—四〇)

蘇州 無錫 揚州 南通 嘉定 松江 青浦 崑山 江陰 宜興 崇明 溧陽 太倉 金壇 金山 靖江

蕪埠 六合 和橋 南匯 上海 大團 震澤 平望 同里 珠鉅閣 東塘市 潯浦

同仁談座.....(四一—四三)

辦理農貸之我見.....劉勳武 (四一)

論中國工業化.....邵憲洵(四二—四三)

資料.....(四四—四九)

規程

中國農民銀行與江蘇省農民銀行合作辦理農貸業務辦法綱要.....(四四—四五)

中國農民銀行與江蘇農民銀行合作辦理農貸細則.....(四五)

江蘇省農民銀行分理處記帳辦法.....(四五—四七)

統計

四種主要農產品八月份市價統計表.....(四八)

四種主要農產品九月份市價統計表.....(四九)

# 專 載

## 冷禦秋先生講江蘇省經濟地理上的企望

冷先生係江蘇省農民銀行監理委員會委員，致力於農業增產實務，其數十年如一日，是為係三十五年十一月十八日在本行紀念週上所講，足令一般農村及農民銀行從業人員，獲得警覺。

編者誌

江蘇省農民銀行的任務，是要扶助江蘇農民經濟，使他日趨發展，江蘇省的經濟地位何如，可能發展的實務如何，那就都得先有一個明確的概念。

江蘇位於溫帶地區，有着良好的氣候，農作物生產季節較長而且容易生長，地勢則山岳地少而平原地多，河流則有長江淮河運河黃浦江太湖洪澤湖高郵湖寶應湖，皆是富有經濟價值的河流湖沼，且有曲折的海岸線，長逾千里，這些都是大自然所賦予最優越的經濟條件，因此江蘇省就有了最優越的經濟地位。試舉別省與江蘇相比，以氣候言，福建比之江蘇，溫暖季節更長，亦有迂迴曲折的海岸線，然山岳地多而平原地少，其經濟地位，因之不能優於江蘇。以地勢及河流言，河北省平原更廣，河流亦有永定河漳沱河等，然這些河流，不及長江運河黃浦江等的曲折平緩，一逢水漲，即易氾濫成災，且氣候苦寒之季節較長，其經濟地位，亦因之不能優於江蘇。又如山東，亦有廣大平原及海岸線，而其河流則為遷徙無常，每處決口的黃河，實為我國河流中之壞河，其交通灌溉之利，不能

與江蘇相比，其經濟地位因之亦不能優於江蘇。舉出這些以例其餘，就可明瞭我江蘇經濟地位，實為得天獨厚，在經濟方面，實有着無窮盡的蘊藏。

再說耕地的面積，據一般調查，江蘇全省人口為三千五百萬人，而耕地面積則為八千萬畝，把人口來攤算耕地，每人只攤到二畝多地，這個耕地面積數字，怕未必準確，即就長江兩岸言，此場彼漲，常有變動，但究竟是場少漲多，據前輩王丹揆先生說，在一千年以前，崇明的海口地位，尚在現今之揚中縣，那就可知江灘灘地之多，這些新漲灘地，政府僅為不經意的放領，並未督促其悉數發生耕種成效，更沒有精確的已耕面積之統計，他如淮河流域洪澤湖高寶湖的湖濱灘地，其面積雖無準確統計，亦一定不少，如果把這些一一加以整理，切實使用，那就可想像江蘇耕地面積，雖不敢說決不止八千萬畝，可以說決不至於八千萬畝。

我江蘇具有優越的經濟地位，復有相當寬廣而且肥沃的耕地面積，既如上述，那他所生產的，如稻米豆麥蠶絲等大宗重要的經濟



物資，當然是經濟條件上應有的燦爛之花。其中蠶絲一項，亦為蘇地方經濟重要的一環，蘇北農村，不如蘇南農村之繁榮，就是因為蘇南有蠶絲做農村副業，而蘇北沒有，就是有亦很少的原故。由此可知改進稻作改進麥作改進蠶種等，皆是我江蘇不可或緩的經濟實務，以上不過就其已有者而言，除此以外，可能發展的經濟實務，還有不少。

(一) 漁業：我江蘇有着一千多里海岸線，沿海岸線的內海，生產魚類，當然很多，魚類為富有營養之食品，日本人吃飯，異常節約，每餐飯菜，只有幾片鹹蘿蔔一片臭魚，然其身體之強健，非我國人所能幾及，這就可以證明魚之富有營養。我江蘇向未注意漁業，漠視海產，迄未開發，如能積極為有組織的發展，其對於地方經濟，裨益必然很大。

(二) 墾地：從啓東到鹽城阜甯之外緣，長凡七百餘里，全是海灘，其灘地之可墾者，不下一千五百萬畝。自前清末葉，經南通張季直先生提倡開墾後，有四十餘個墾殖公司，在這些沿海地方，做着墾殖工作，二十五年前，本人曾在這些墾殖地方，以長期時間詳細考察過，其已墾熟的面積，只有二百萬畝，另有一千三百萬畝，還是荒蕪着，這些地，雖有不少鹵地，一時尚難墾熟，相信如能積極開墾，至少必有半數可能墾熟。又如高寶湖邊緣，洪澤湖邊緣，灘地亦很多，現多聽其生長蘆葦雜草，蘇南雖荒灘較少，然與浙皖接壤的山嶺地帶，亦並非已無荒地，其高度遠在四川雲南之下，均非不可耕殖，如能一一予以使用，則增加熟田數百萬畝，並非難事。

(三) 棉花：江蘇省棉田不多，而對於棉紗棉布，則無論城市與農村，莫不迫切需要，推廣植棉及改良棉種，自不可長此忽略。蘇北徐屬銅蕭豐沛等縣，在二十餘年前，即已著手推廣美棉，經過長時期之試植，已能證實徐屬地區，確甚適宜於種植美棉，收穫成

績相當美滿，蘇南地區，則種植美棉者尚少，此與氣候，或不無關係，然如能續向蘇北蘇南宜棉地帶，盡量推廣美棉，其產量一定驚人。

(四) 茶葉：蘇產茶葉，在國內現尚未能與皖浙贛所產之茶，齊驅方軌，惟蘇人自飲之茶，有不少原係本省所產，偏僻胃着龍井兩前等外省徽號，這在前進思想上說，是一種缺憾。宜興為茶葉產量最多之一縣，鎮江溧陽金壇每年所產亦夥，宜興顧渚山茶，鎮江雲霧茶，在唐朝即已蜚聲全國，這可見蘇產茶葉，品質本來很好。我們如能積極的利用山地種茶，用新式科學的技術製茶，並加以應有的宣傳，產量自可大大增加，品質亦必有進步。

(五) 畜牧：蘇省畜牧業，佔有經濟勢力者，現在僅有泰興的豬隻最為著名，其實羊與牛，均有推廣可能，沿太湖的宜興等縣，多養湖羊，雖其羊種較佳，然與澳大利亞美洲利奴羊種相比，尚差許多，本人昔曾經過安徽盱眙縣的石門山，見一畜牧場，畜有美利奴羊多頭，因為昔有一畜牧機關，購運許多美利奴羊，到了石門山，不知有了什麼原因，這些羊就不能運走，因之就留在那裏，石門山的氣候，頗為溫暖，與澳大利亞差別不大，因此那些羊就繁殖起來，江蘇氣候與安徽相同，我們如果積極的推廣美利奴羊種，普遍養羊，則羊毛一項，必可增加好多收益。現在耕地所用農具，逐漸的將傾向於使用機器農具，耕牛的用途勢將減少，然耕牛之需要雖減，肉用牛奶用牛之需要必增，牛的一項，仍有畜養價值。

(六) 鹽：江蘇沿海邊緣地帶，多可利用海水造鹽田蓄滿製鹽，并有些地方製鹽方法，多用灶煎，或用版曬，墨守成規，甚少進步，如改用科學新法，使產量增加，品質純潔，則其經濟價值及收益，必能較現在為優厚，其受益者之面積，亦必能擴大許多，更有因鹽而來的化學工業，果能積極着手，則其利益尤大。

(七) 蠶產：江蘇所最缺乏的，要算蠶產，比較可說得起的煤

礦，只有徐屬的賈汪煤礦，蕭縣的白沙煤礦，此外海州有磷礦，戰前經日本人探測開採過，並且有極完備的化驗機構，惜為接收之無知人員毀壞殆盡，據言每年可有二千噸產量，如能加緊開採，製成肥料，則其有益於江蘇農業，必然很大。

以上所說的，賅括的說一下，就是必須利用本省的經濟地位，努力生產，增加物資，以期我江蘇經濟，有積極的不斷前進，這就是為着人口在不斷增加，消費在不斷增加，而我江蘇人所攤算到的土地，每人只有二畝多，以此二畝多地的生產物資，來供給他一年間的全部消費，這就將面臨着生產少消費多的悲境，這就非努力生產，使生產物資亦一樣地不斷的增加不可。現在消費洪流的不可抑遏，不說別的，就是紙菸一項，不是農村間已經人手一枝嗎，就算菸葉可用本國產品，那捲菸的紙，却完全是外國貨，即此外國貨的一小條捲紙，消費於我農村者，一年有多少，統計起來恐怕為數已足駭人，何況大於捲紙之消費品，還不勝枚舉呢。在五六十多年前，一般人的生產能力固小，然而他的消費慾望亦小，大都男耕女織，互以勤儉相勸勉，尋常所著的鞋子，多出自婦女手製，婦女多以不能製鞋為恥，現在婦女之能製鞋子的，已經很少，而脚上所著的鞋

子，反須消費外國來的許多紋皮，試想把區區的二畝來地所生產的，來換取那無限制的消費，其一定不够，還有甚麼疑義。有人說，不久即將實現耕者有其地的政策，這個難題，就可解決，這亦恐怕未必，江蘇的租佃制，雖是一個必須改革的問題，地主之協助佃農，佃農之依靠地主，來解決種籽肥料人工上種種困難者，所在多有，不能說實行這政策以後，就能解決一切的農村痛苦。用分配土地來解決困難，在戰時小試有效者，有山西省的兵農合一制，他是六人編為一組，五人充國民兵，一人充常備兵，五人種地二十至二十五畝，每年以食糧十五担棉花二十五斤給常備兵，一半養常備兵家眷，一半作常備兵在營食用，工商方面，則另以工商編組，其要點仍在祈求生產多於消費。我江蘇耕地面積之可供分配者，每人僅僅二畝多，在實行耕者有其地之後，必然尚有另外的新困難，這就是人口必然為耕地所過剩，這過剩的人口，為求其生產與消費勉強平衡計，那就不得不向漁墾棉茶畜牧等新的途徑努力發展，祈求增加物資，所以我們不可不預於江蘇的經濟地理上，作一個向前的企望。江蘇農民銀行，在江蘇境內拓展業務，亦應當有新的企望，人家做舊的，我們可以做新的，只要把握住時機，不怕沒有業務可做。

# 論 述

## 銀行稽核制度概論

陳維藩

### 一、緒言

任何企業之設立，不外對外經營與對內管理。經營得法，可以增加收益，管理嚴密，可以防免內外弊端。所謂管理嚴密，即以稽核制度，而測量其工作是否合乎準繩或審察其所處理之業務，有無錯誤與弊端。銀行之設立，亦不外乎對外經營，與對內管理。規模小者，內部管理，可用感情支配，集中力量，對外經營。規模大者，人事複雜，其內部管理，非感情所能維繫，則須注重於科學方法之管理。因此稽核制度，在銀行業中，不但有設置之必要，而且為最重之機構矣！近年以來，因社會經濟之演進，銀行事業之發達，管理經營問題更趨嚴重。兼之人心不古，投機盛行，銀行職員之舞弊行為，層見迭出，故稽核工作，益為銀行界所重視。按銀行稽核制度，為董事長及總經理耳目之所寄託，其所負使命，甚為重大。至其職權獨具超然性，猶之政府五院中之監察院然。稽核人員，對於各行處有監察督導之權，對於整個銀行之會計制度以及業務、人事、產業、及內部辦理手續等，均應隨時加以嚴密之審察。設遇各行處發生疏忽、失當、錯誤甚或發生舞弊情事，稽核人員，即應詳密偵查，就其情事之始末報告於董事長或總經理，俾作進行糾正與改革之根據，稽核之重要性，可以想見。稽核人員在銀行中所占地位之重要，不言而喻。

### 二、銀行稽核制度之種類

銀行稽核制度，綜括言之，可分為三種：

甲、內部牽制制度：此種制度，即在銀行之各分支行處內，設置會計科，就各該分支行處內原有管理制度中之職權，對於各種器物、資產、債權、損益、開支等記帳資料，作直接之審核，使與實際情形絕對符合。換言之，各分支行處內，各部人員所經辦之事務，經過二個以上部份，彼此互相牽制，對於會計上之錯誤或弊端，得以立即發覺並得防止於未然。故銀行內之會計科，立於超然之地位，使其其他部份業務進行上感受牽制，此種牽制監督之行為，即為銀行稽核制度中之內部牽制制度。

乙、書面稽核制度：此種制度，即在銀行之總行，或總管理處，或董事會內，設置稽核室或稽核處，或總稽核，就各分支行處所陳送之表報隨時加以稽核，作成書面稽核報告。但上述之稽核機構，有隸屬於總經理者，如福建省銀行等；有直隸於董事會與監事會者，如安徽地方銀行等；有直隸於董事會者，如江西裕民銀行等；皆視其機構所執行職務之範圍而定。

丙、就地審核制度：此種制度，即以原有總行或總管理處，或董事會之稽核人員，分駐在各中心分支機構執行其職務。定期或不定期分赴各管轄行處，就地臨時實施稽核。此種稽核人員，有稱



為外勤稽核，有稱為赴外稽核，有稱為巡迴稽核，名稱雖異，職權實同。

在上述三種制度，一銀行有採用書面稽核制度，而同時亦有採用就地稽核制度，職掌各自獨立，並不相混，惟兩者必須取得聯絡，方克奏效。亦有一銀行採用內部牽制制度與就地稽核制度，同時設置，而統轄於一個機構之下者。前者如各分支行處，不設內部稽核制度，僅由稽核機構將各分支行處所陳送之表報作書面之嚴密審核，惟不時又派遣人員前往實地檢查，將所查核之結果，編製報告書表，陳報總行，總處，或董事會，俾稽核機構，得再作一綜合之工作報告，以為決定整個銀行營業政策或業務方針之參考資料。後者，如分支行處之會計科，在其所設置之分支行處內為獨立之地位，但會計科之工作人員，應由其管轄行處之稽核機構所派遣，故上項會計科工作人員，對稽核機構負直接責任，而必須將所工作之材料，直接報告於稽核機構。

要之，銀行之稽核制度，無論為內部牽制，或書面稽核，或就地稽核，而其工作之目的則一。

### 三、銀行稽核制度之目的

考銀行稽核制度之目的，歸納言之，約有數端，分述如次：

甲、糾正辦事手續：蓋銀行之交易頻繁，其對於會計科目之處置，傳票之記載，利息之計算，帳表報單之登記繕製，以及會計上各種應辦手續等等，在辦事人員工作緊張之際，難免錯誤遺漏，稍或不慎，則流弊堪虞。稽核人員，職在勾稽，故應隨時加以糾正，以期手續之完善。

乙、防止取巧舞弊：在業務發達，範圍廣泛之銀行，辦事人員衆多，難免良莠不齊，或品行不端，行為失檢，或受環境之誘惑，冀圖利用地位，從中取巧舞弊，良以銀行從業人員，耳濡目染，無非鈔幣，接觸之人，類多華侈，設或意志不堅，易沾惡習，因而

發生不良之現象。小之而足以阻礙業務之推行，大之更足以影響銀行整個信譽，銀行稽核人員，應悉行考察各員之平時私生活，俾杜防舞弊行為於未發。

丙、改善會計制度：銀行本身各項業務之增刪，舞弊案件之偶發，或對外交涉事項之進行，以及如何謀開支之撙節。對於原訂之會計制度，及辦事手續，均須作詳密之檢討，隨時加以變更及補充，以求會計上手續之妥善。稽核人員，應根據查帳所得之經驗隨時貢獻其應與應革之意見，以達改善會計制度之目的。

丁、審核業務情形：關於銀行各行處業務之經營方式，以及實務狀況，如存款、放款、匯兌等，是否與規章相符，利率高下是否適符標準，調撥是否得當，放款之抵押品及借款人之信用，是否可靠，稽核人員以客觀之眼光，依規定辦法，並根據觀察之所得，加以精確之分析，以供業務改進之參考。

戊、人事考核：銀行中辦事人員之勤惰，及職務之支配，均直接影響於整個銀行之信譽及辦事之效能，凡業務發達，管理嚴密之銀行；其對於人事問題，無不特加注意，故稽核人員，在查帳之時，對於各行處人員工作狀況，應詳加查驗與考核，對於各個人員生活舉止，亦應加以注意，以備人事調整或改善之參考。

己、調查經濟狀況：各地之金融、貿易、特產、交通、生活習慣，以及其他一般經濟狀況，均與銀行業務息息相關，稽核人員，應隨時實地調查，以為業務發展之張本。

### 四、銀行稽核制度之功能

銀行稽核制度之重要，已如上述，其所具之功能，歸納言之，可分下列數點：

甲、帳務上之功能：凡各行處未會依照會計規程及總行或總處之通告通函所示之辦法辦理，如記載不詳，數字不確，手續不合，科目之處置不當等有關帳務之各種問題，均應一一加以糾正，納

入軌範，而臻於完善嚴密之途。

乙、業務上之功能：凡經營不善，資金運用不當，如助長囤積，違背行章，抵觸法令，或與經營危險物品者發生貸款關係，或担保品不實，或抵押成數太高等有關係業務上之各種問題，稽核人員均應詳加審核，隨時檢舉，並予以合理之改進，使業務日臻鞏固發達之境。

丙、人事上之功能：凡行為不檢，生活奢侈，態度傲慢，個性倔強，以及辦事能力低弱之從業人員，均應密切注意，以謀調劑，使弊害無從發生，工作效率，逐漸提高。

丁、設計上之功能：銀行各部會計規程之編訂，劃一帳表式樣之審定，會計原理及實踐之開發提示，稽核人員，均應加以設計，以供採擇。

## 五、銀行稽核機構之組織

稽核之機構，各銀行制度不同，攷吾國之銀行稽核制度，其稽核機構，有直隸於董事會者，有直隸於董監事會者，有直隸於總行者，有直隸於總處者，前二者，除董監事會外，其地位高於一切，凡銀行總經理以下，均有施行監督檢查之權，後二者，除總行總處外，所有分支行處，均在其監督檢查之列；但不論其稽核機構之如何隸屬，總之銀行稽核，係負有監督全行之責，其職權實與政府中之監察院，相類似也。

稽核機構之名稱，各銀行之稽核機構，有稱稽核處者，設正副處長，有稱稽核室者，設稽核室主任副主任，或稱主任稽核副主任稽核，其不設處室者，僅設總稽核或副總稽核，或設稽核長副稽核長等，其下設稽核、副稽核、助理稽核、檢查員等，分掌稽核事宜，有在處室之下設科、設組、設課辦事者，其科長、組長、課長，多以稽核兼領為原則；按上述稽核機構之設置，其內部之組織及範

圍，大抵係各就其銀行業務之大小定之。

## 六、如何健全銀行制度

中央訂定之行政三聯制，意義重大，所謂三聯制者，即行政工作，劃分設計執行考核三部份；對於考核制度，特別注意，按銀行之稽核制度，確含有考核之意義，關於稽核制度之健全，實為當今要務，然如何可以健全其制度，皆見所及，約有兩點，分述於次：

甲、集中審核：銀行之資產負債，瞬息萬變，欲明瞭經營之結果，以及資產負債之變動狀態，非靠帳表之表示不可，故一般銀行，對於帳務方面，非常注意。各行處帳表，非集中審核，勢難澈底了解。欲健全稽核制度，須先將管理機構中之設計與致核兩部，劃分清楚，設計方面，不兼管考核之工作，考核方面，時常根據帳之經驗，核帳之心得，提供切實資料，以作設計上之研究參考，設計工作，務使切合實際，以利執行。

乙、通函集中：銀行各種通函，不論關於手續上之改善，辦法之增訂，抑或章程之修改補充，倘由各部份自行主辦，不相接洽討論，難免不無重複抵觸或遺漏之處。日常處理行務，遇有問題，即行通函，所發通函，未必即能解決，每多牽連其他事項，則稽核亦因之發生困難。欲健全稽核制度，必須通函集中，凡有關帳務業務上之通函，應由各部份將材料送交稽核或秘書室集中辦理，再會各部份取得同意後辦理之。

## 七、結 論

關於銀行稽核制度之重要性，既如上述，銀行稽核工作之程序及手續，稽核人員應行具備之條件，及應如何養成，檢查報告之如何編製等，亦為稽核方面之重要問題，容當為文論及；銀行事業發達，則稽核制度，益趨重要，稽核之與銀行關係之密切，不言而喻；銀行稽核人員地位之重要，可想而知，願金融界注意及之！

# 業 務 報 告

## 江蘇省農民銀行無錫分行三十五年上期業務報告 高佩德

抗戰勝利，錫行奉令籌備復業，於卅四年十二月一日，假偽江蘇地方銀行無錫分行行址開始籌備，嗣奉省令正式接收偽地方銀行房屋及生財，籌備就緒，即於三十五年一月十八日正式復業，半年來各項業務，循序推進，上期決算，尚有盈餘，謹將各項業務情形、合作事業概況、及農村經濟情形、當地金融概況，分述於後：

### 甲、各項業務情形

一、存款 存款為銀行運用資金之來源，復業伊始，即以努力吸收存款為主要工作，惟錫邑拆票公司林立，拆票暗息甚高，市場大部游資，以銀行存息低微，趨向拆票之途徑，是以銀行吸收存款反覺困難異常，本行經多方面連繫，得擁有相當數目之存款，各存戶大多為工廠軍隊機關及學校等，而存款都屬活存，觀乎上期收入總數五十四億二千四百七十二萬元，而付出總數達五十三億四千〇六十七萬元，可見其流動性與夫周轉之速，故庫存準備不容不充實。至於存息標準，本行較國家銀行為高，較商業銀行略低，茲將存款概況列表於後：

月別	戶數	月 底 餘 額	增或減	備 註
一月份	二一五	七三、六八五、四三八元		

二月份	二六五	七七、二九八、一八九元	增
三月份	三一六	九八、〇五五、〇八四元	增
四月份	三五二	一一八、九八一、〇四一元	增
五月份	三八二	一三三、〇一〇、六五四元	增
六月份	四〇七	八四、六六二、〇〇七元	減
六月份結 賬餘額			

二、放款 本行放款素持穩健主義，以抵押為原則，抵押品以米稻雜糧小麥絲繭為大宗，其中有堆入本行倉庫者，有堆入國家銀行倉庫者，亦有堆入商業銀行倉庫者，放款期限，以半月為度，到期時如遇本身頭寸需要，即可抽數收回，否則准予展期半月，如此則頭寸調劑靈活，資金不致呆滯，錫地放款利率，國家銀行最高為月九分，最低為六分，商業銀行最高為月一角八分，最低為月九分，在合作社及農倉尚未普遍復業以前，以餘資兼做短期商業貸款，以免坐耗利息，兼以保持農貸業務元氣，事屬權宜，放款利率，自應較農貸酌量提高，上期內總計各項放款，為十七億五千一百七十六萬元，收回總數十四億三千四百六十五萬元，茲將逐月放款概況列表於後：

月別	戶數	月底·餘額	增或減	備註
一月份	六三	七七、九〇五、九〇〇元		
二月份	五四	六七、六一八、二五七元	減	
三月份	九九	一一六、一二四、〇〇一元	增	
四月份	六八	一九九、二八二、一一五元	增	
五月份	一二八	二七八、二〇九、九八九元	增	
六月份	九八	三一七、二二九、一八九元	增	

三、倉庫儲押放款 錫行原有倉庫，在抗戰期間內，多半被毀，復員後即積極籌復，已開業者，計有第一聯合倉庫，儲押米麥雜糧，第二聯合倉庫，儲押藍繭生絲，至西鄉錢橋農業倉庫，亦已於七月一日正式復業，開始儲押，現擬籌復東鄉安鎮農業倉庫，並增設北鄉玉祁農業倉庫及南鄉周新鎮農業倉庫，使四鄉農民均得儲押農產品之便利，本期內儲押農產品名戶數金額數量，列表於後：

品名	戶數	金額	數量	備考
梗稻	一〇八	五〇、七五〇、〇〇〇元	四、五八〇、四〇担	
秈稻	五六	二四、九九〇、〇〇〇元	一、五五二、〇二担	
糯稻	四	二、〇〇〇、〇〇〇元	二〇八、八六担	
黃豆	四七	二三、五〇〇、〇〇〇元	一、三九三、七〇石	
綠豆	三	二、五〇〇、〇〇〇元	七五石	
紅糧	一七	八、三〇〇、〇〇〇元	一、〇四八、四三石	

梗種	一	三一〇、〇〇〇元	一五、六〇石
土絲	一	二、五〇〇、〇〇〇元	一件
乾繭	一	一〇、〇〇〇、〇〇〇元	五〇担
合計	三	三八二、三三、三八五、〇〇〇元	共計

四、匯兌 匯兌業務，尚未充分發展，匯出總數計十二億九千〇二十五萬元，匯入為十四億〇八千〇九十一萬元。嗣後擬兼做買入匯票，使出入得以平衡，而免運送現金之風險。

五、代兌偽鈔 錫行於籌備復業之初，即受中央銀行委託，代兌偽中儲券一千三百五十四億二千五百二十一萬元，合法幣六千七百七十一萬二千六百元。

### 乙、當地合作事業概況

本行對於合作事業，負有扶助發展之使命，放款之對象，亦以貸放於農民所組織之合作社為原則，合作社組織健全，則農村金融活潑，本行放款，亦臻穩妥，是以本行與合作社，關係至為密切。在戰前無錫全縣，原有合作社八十餘所，散佈各鄉，戰時因受敵偽摧殘，復有人事上之變化，遂致各社全部停頓，錫行復業後，即謀協助整理，適無錫縣政府合作指導室組織成立，我行站於協助推進地位，通力合作，現已成立合作社三十所，社員萬餘人，其中以養蠶生產合作社為最多，信用合作社次之，產銷合作社又次之，今後更向前進展，可能於一二年內恢復舊觀。茲錄無錫縣各級合作社簡明表於次：

無錫縣各級合作社簡明表

三十五年七月十日

社名	理事主席	成立日期	社員人數	備考
有限責任無錫縣城區消費合作社	蔣 冀	三十五年一月廿三日		
有限責任無錫縣景南農村合作社	章瑞華	三十五年二月廿日	四三六一人	已改組為后錫總合作社
有限責任無錫縣張溇橋產銷消費合作社	丁源生	三十五年三月廿三日	二二七人	
有限責任無錫縣西城消費合作社	史書光	三十五年三月卅一日	五三三人	
有限責任無錫縣塘須鎮前村里絲綢生產合作社	周定一	三十五年二月十日	三二二人	
有限責任無錫縣機噐器氣厚水業燃料供應合作社	馮南湖	三十五年四月廿四日	二二七人	
保證責任無錫縣榮棧塘鎮合作社	姚心葵	三十五年四月廿日	五八三人	
保證責任無錫縣南方泉鎮合作社	顧鏡才	三十五年五月六日	二〇〇四人	
保證責任無錫縣閘港鄉至善合作社農場	劉慕九	三十五年五月十日	六八人	社員人數在陸續增加中
保證責任無錫縣堰橋鎮合作社	胡守眞	三十五年五月廿三日	三〇七人	
保證責任無錫縣吳塘總合作社	鮑映奎	三十五年五月廿八日	八五三人	
保證責任無錫縣第八南楊黃鄉保合作社	朱克誠	三十五年五月廿九日	六三人	
保證責任無錫縣前洲鎮合作社	唐鴻初	三十五年五月三十日	五六四人	
保證責任無錫縣嘉園鎮合作社	蔣德新	三十五年五月卅日	七七六人	
保證責任無錫縣坊前鎮合作社	倪寶祺	三十五年六月一日	三一〇人	
保證責任無錫縣許金鄉合作社	王會同	三十五年六月	二一九人	
保證責任無錫縣三鄉合作社	崔仲襄	三十五年六月一日	二二一人	

考

保證責任無錫縣寶源合作社	王振元	三十五年六月四日	二七五人
保證責任無錫縣城野鎮合作社		三十五年六月五日	
保證責任無錫縣黃土塘鎮合作社	馮景林	三十五年六月六日	一五一人
保證責任無錫縣王莊鎮合作社	陳演良	三十五年六月七日	二一八人
保證責任無錫縣港下鄉合作社	陸慧福	三十五年六月七日	二九七人
保證責任無錫縣高莊鄉合作社	王顯岐	三十五年六月八日	一一〇人
保證責任無錫縣金鷹鄉合作社	顧文伯	三十五年六月十一日	
保證責任無錫縣寺后鎮合作社	高鴻助	三十五年六月十五日	五二二人
保證責任無錫縣張穆舍鄉合作社	袁紹綸	三十五年六月十八日	八三一人
保證責任無錫縣溇橋鎮合作社	周青	三十五年六月十八日	三三二人
保證責任無錫縣膠南鄉合作社	胡愛仁	三十五年六月十九日	二七三人
保證責任無錫縣三蠡鎮合作社	錢中勤	三十五年六月二十日	三六三人
保證責任無錫縣八上東鎮合作社	高仲珊	三十五年六月二十二日	四〇〇人

丙、農村經濟情形

無錫農產，以米麥雜糧為大宗，農民收益俱有季節性，春秋兩季有蠶繭，夏季收小麥，冬季售米雜糧，全年生計賴以維持，去年冬季，糧稻出場，每擔僅售一千餘元，白米每石二千餘元，農民急需款項，不得不以低價出售，今年春夏之交，糧稻漲至每擔二萬元，白米每石五萬元，農民又不得不以高價糶進，損失之重，無過於此。今年春蠶繭，每擔僅售十餘萬元，而生產成本，則在十五萬元以上，有蠶四十日之晝夜辛勞，所得結果，終為虧損，蠶業衰頹，

勢所必至，又如小麥上市，每包僅售二萬餘元，尚不足抵償肥料及人工之所耗，農村困厄，事實顯然，本行職責所在，今後當逐步以合作方式作有效之扶助，以期挽救於萬一，然仍切望國內能早日安定，水陸路線，能早日暢通也。

丁、當地金融概況

本行銀行業復業者，有中國、交通、上海、中國實業、浙江興業等行，新設立者，有中央信託局、中國農民銀行，正在籌備中者，有江蘇、金城等行，連同本行共有廿一家，各行放款，皆以抵押

爲原則，平時取得聯繫，彼此感情良好，惟錫邑商會公司成立，實爲金融界一大障礙，雖經政府一再取締，無如是項拆票商組織簡單，不具形式，一時尙未能完全剷除，而彼等又與當地工商舖戶，頗

能熟識，對於市場之盈虛消長，具有潛在勢力，究其內容，則全憑拆借支持，一遇銀根抽緊，便易動搖，實爲地方隱憂。

## 江蘇省農民銀行常熟分行本期推進農業倉庫儲押業務

### 計劃書

王建升

本行爲積極推進倉庫業務，經派行員王夢南君，偕同本邑熟悉鄉里情形人士陸鴻先生，分赴各鄉調查詳細狀況，并請部主任慈函調查梅李情形，茲據該員等報告前來，依照所陳各地交通治安經濟及可能儲押數量，擬具倉庫儲押業務計劃如下：

甲、倉庫地址之擇定 設立倉庫之地址，擬視各地需要緩急及客觀條件分兩期次第成立。

第一期成立倉庫地址：  
 一、城郊：二、東塘市：三、潘浦：四、梅李：五、大義橋：六、羊尖：七、練塘：八、恬莊：八處內申潘浦市，業已設立，惟倉房視需要尙須增加。

第二期設立倉庫地址：  
 一、塘橋：二、莫城：三、黃濱：四、王莊四處。

乙、各倉庫所能承押農產品數量價值之估計  
 一、第一期各倉可能儲押農產品數量及金額表

倉庫名稱	儲押物品名	估計可能儲押數量	估計儲押金額
城 城	米	3,000担	\$30,000,000
東塘市	,,	5,000担	\$100,000,000
潘 浦	棉花	5,000包	\$10,000,000

二、第二期各倉可能儲押農產品及金額表

倉庫名稱	儲押物品名	估計可能儲押數量	估計儲押金額
塘 橋	米	3,000担	\$30,000,000
莫 城	,,	2,000担	\$40,000,000
黃 濱	,,	2,000担	\$40,000,000
王 莊	,,	4,000担	\$80,000,000
計 計			\$290,000,000

倉庫名稱	儲押物品名	估計可能儲押數量	估計儲押金額
塘 橋	米	3,000担	\$30,000,000
莫 城	,,	2,000担	\$40,000,000
黃 濱	,,	2,000担	\$40,000,000
王 莊	,,	4,000担	\$80,000,000
計 計			\$290,000,000

各倉庫可能承做押款數值，共計約七億五千萬元整，此項數字，係經審慎之考核，將來如業務開展，總額當可能超過此數。

丙、各倉修理費用之預計

倉庫名稱	估計修理費用	備註
東塘市	\$300,000,--	1. 各項修理費用，係按最低限度之需要，修理程度，祇求勉可應用，以節省開支。 2. 修理時，應先求其售價單，呈請核示。 3. 修理費用，按各倉年攤提每年攤\$3,000,000,--
浦	\$300,000,--	
李	\$1,400,000,--	
大橋	\$600,000,--	
尖	\$400,000,--	
莊	\$800,000,--	
橋	\$800,000,--	
城	\$500,000,--	
莊	\$1,000,000,--	
莊	\$2,000,000,--	
共計	\$9,100,000,--	

丁、各倉開辦費用之預計 各倉約需開辦費一百萬元，第一期先設五處需款五百萬元，第二期續設四處，需款四百萬元，共計九百萬元，此項開辦費，擬分三年攤提，每年攤負三百萬元。

戊、各倉開支數之估計 估計各倉開支，每月約一百二十萬元，計職員三人，月需薪津六十萬元，工役二人，月需二十萬元，房租二十萬元，辦公費用二十萬元，全年約需一千四百四十萬元，加

上開辦費及修理費攤提六十萬元，計每一倉庫，全年費用一千五百萬元，十三處倉庫，全年開支約一億八千萬。

己、每倉收益額之估計 預計利息五分，手續費四分，(包括存倉費保險費等)除去撥交農倉專戶四分，淨收五分，第一期放款五億三千萬元，計每月收益二千六百五十萬元，第二期放款二億二千萬元，計每月收益一千一百萬元，共計每月收益三千七百五十萬元，全年因季節關係，僅能實做押款六個月，(自十一月份起至明年四月份止)全年收入總數，為二億二千五百萬元，除去各倉全年開支，預計本期(即本年七月至明年六月)營業結果，可得盈餘約四千五百萬元。

庚、倉庫業務方針及應行注意各點

1. 押款以小農為主體，農產品包括主要產品及副產品。
2. 禁做商貨。
3. 每戶儲押金額不得超過五十萬元。
4. 嚴禁大戶操縱化糞為零。
5. 白米每石以市秤一百六十斤為標準。
6. 利率月息五分，存倉費月息四分，贖貨時一次付息。
7. 押款期限，不得超過四個月。
8. 其他悉照本行儲押放款章程辦理。

辛、倉庫附屬業務

1. 調查農民經濟狀況，按期呈報，並將農產品價格變動情形隨時呈報。
  2. 農倉人員，應深入農村與農民打成一片，隨時調查農家經濟情形，以作辦理農本放款之準備工作。
  3. 代理本行收受鄉村儲蓄，及小額匯兌，以便利農民。
- 壬、倉庫頭寸調撥辦法
1. 代理直接稅局貨物稅局，收受稅款。



2. 發行本行禮券。
3. 收受鄉鎮商家劃款。  
癸、人事調動及獎懲辦法
1. 每倉派職員三人，（包括主任會計管倉各一人）工役二人。
2. 倉庫主任，暫以雇員名義任用，如業務情形特殊者，得陳報總行

- 核准以行員名義任用。
3. 推行儲押業務能力優強具有服務成績放款總額在一億元以上者，得陳報總行請升任行員，以資獎勵。
4. 倉庫職員，陳請總行委派，但以熟悉農村及農業情形並能刻苦耐勞者為合格。

# 江蘇農村經濟調查紀錄

## 梅李鎮農產品產銷情形調查報告

邵憲洵

梅李鎮屬常熟縣第二區，該區轄福山、西陽、廟橋、王市等共四十六鄉，全區人口有十五萬三千餘人，梅李佔一萬三千餘人。鄰近鎮市，東為周村、周涇口，南為珍門廟，西為塘橋，北為趙市，均為產米棉之區。交通方面，距城二十四里，距塘橋十里，陸路有獨輪車黃包車，水路有汽船，班船，每日對開數次，殊為便利，並有電話。治安方面，該鎮原駐有國軍一營，最近調駐蘇北，不久可能有一排開到常用駐守，另有警察所，自衛團，治安方面頗稱鞏固。行政機關，有區署、鎮公所等。農產品方面，該區所轄各鄉及附近各鎮市，均為產米棉區域，全區有田二十餘萬畝，稻田佔十之七弱，棉田佔十之三強，除米棉有大宗出產外，尚有小麥、元麥、大豆、菜籽、蠶豆、蘿蔔、西瓜、東瓜、蔬菜、均為主要產品，該區土地肥沃，物產豐饒，為各區冠。且各鄉間，均有河道貫通，灌溉便利，地勢在各區中，又為最高，故雖雨水氾濫，亦不虞淹沒，反之若天時亢旱，亦因汲水便利，田上無慮龜裂，若無不可抗之阻力，可能經常保持百分之九十之收穫。梅李因地位適中，水陸交通便利，成為農產品集合之中心點，每屆新貨登場，各鄉所產之貨，均集中該地，再行散銷各處。此外農家手工業，有花邊及紡績土

紗土布，前者運銷國外，後者行銷浙贛，關於商業方面，戰前該鎮甚為繁盛，四鄉鎮市均以該鎮為交易中心，有電話局，（電話有廿六架之多）電燈公司，自行發電，大典當二所，（如東塘市之典當均向該鎮作轉抵押）大紗布行二家，（常熟紗布市價均取決於該處）本行有省倉庫自辦倉庫各一所，自事變以後，該鎮既遭轟炸，又被槍燒，故房屋幾成廢墟，經近年之經營，已漸復舊觀，然元氣大傷，殊不能與往昔相較矣，現有大小商店二百五十家，其中綢緞店五家，花餅行六家，米行五十三家，銀樓三家，南貨店十一家，布莊三十餘家，油廠一家，另有糖坊碾米廠等，商業相當繁盛。

本行戰前於梅李設有省倉庫自辦倉庫各一所，規模宏大，儲押業務，至為發達，自戰事停業後，迄未復業，本人此次前往調查，各界咸期望本行早日前往復業，本行審酌辦事處自八月一日起開始代收鹽稅，頭寸自必充裕，既苦難以運用，勢必滯送現鈔，危險甚大，該鎮雖清處祇下華里，將來該倉復業後，由清處供應頭寸，就近監督管理，均較便利，故本行對於梅李倉庫之復業，在本行自身立場上言，及適應地方環境情形上言，均已不容或緩矣。

# 武進縣之農產概況

謝 召 南

武進襟江帶湖，土質肥沃，氣候溫暖，雨量充沛，耕田面積，估計約有一百七十萬餘畝，荒山面積，約有十餘萬畝，全縣人口約有一百零三萬餘人，其中農民佔百分之七十五，平均每人僅有田一畝五分，地勢東南較低，河濱密佈，灌溉便利，西北較高，除有幾條主幹河道外，支流頗少，農田灌溉極感困難，東南多產米小麥蠶繭，西北多產小麥黃豆，山地多屬荒蕪，雖有大壩種油桐山芋桃李，為數極少，茲將其生產季節產量單位價值需要生產費用情形選銷概況及生產者之希望及意見，略述於后：

一、生產季節 本邑農產種類，以稻麥黃豆蠶繭土布為大宗，稻麥生產遍於全縣，黃豆多產於縣之西北境，凡屬高原隙地，播種殆遍。

稻 統於農曆四月上旬下種，五月初插秧，九十月收穫。

麥 大小麥同於農曆九月間下種，來年四月收穫。

蠶 分春秋兩季，春季三月間收蟻，飼育二十七八天至三十天上簇，秋季收蟻約在八月中旬，因此季氣候較暖，約二十四五天上簇。

土布 為本縣重要手工業之一，亦為農家主要副產，惟有子習慣，不能普遍，僅盛于城南湖塘橋一隅，機身軋軋，無間寒暑，男耕女織，兼籌並顧，故該地民間經濟優裕，夙稱富庶之區。

二、產量 農村在淪陷時期，備受敵偽之壓迫榨取，農民經濟已山窮水盡，所需農業上之生產資金，大部無力籌措，近年來產量減少。

稻 每畝通批可收五擔左右。

麥 每畝八斗或一石以上。

蠶繭 每畝桑葉，約可育種二張至三張，可得繭五六十斤至百斤不等。

土布 湖塘橋附近，統計有木機織機共四萬五千台，勝利以後，本邑各紡織廠，未能全數復業，布疋用途，求過於供，生意尚稱不惡，日夜工估計每天出布六萬五千疋。

三、單位價值 最近市價，稻每一百市斤二萬元左右，麥每包三萬五千元，蠶繭在最近外匯調整後，政府挽救蠶業，獎勵育戶，乾繭價每司馬秤一百斤四十萬元左右，土布每疋四萬五千元左右。

四、需要生產費用情形  
(甲) 土布：1. 原料：每疋土布約需棉紗十八支，以每件紗一百五十萬元，每包計約合三萬三千七百元。

2. 人工：每疋約須工資及膳食四千元。

(乙) 稻麥：1. 人工：本縣人口百分之五十為自耕農，依農為生，自耕自給，工資無確切統計，如雇農耕種，每畝最少二萬元。

2. 肥料：武進農民所施用之肥料，穀類植物，多用豆餅、人糞、廄肥、堆肥，大約每畝一萬二千元。

3. 灌溉：灌溉田畝，多數農民仍用人力，電力灌溉，每畝約計二萬元。

五、運銷概況 糧食市場，以本邑西門外米市河、葦市河、西鄉埠頭、奔牛及東鄉之戚墅堰等，市面為最大，東南鄉之漕橋、雪堰橋、南宅、運村、楊橋一帶農民，因運輸上之便利，常將剩餘物

資，或商販收買大批糧食，運往無錫湖州等處銷售，在農民方面，有因缺乏資金，預向糧行或當地商販借貸生產資本，即將餘糧作抵者，結果此類作抵之農產品，勢必低價出售，吃虧非淺，農民損失不貲，此項積弊，亟應糾正，為民衆解除痛苦，故非由本行普遍推廣農運銷業務不可，蘇南由中國蠶絲公司及民營絲廠至各鎮設行收購，土布由織戶至本邑西瀛里，沿街換紗，西瀛里街頭有土布市場之稱。

六、生產者之希望及意見 1. 改善灌溉：灌溉為農業上之重要設施，武進雖屬水鄉，除東南沿太湖一帶地方外，其餘各地，灌溉極感困難，因厚水機缺少，均為包辦者操縱，多數農家，尚沿用原始之厚水方法，緩急之間，不能運用自如，影響農產甚大，今農民亦多已醒覺，對於改良灌溉，咸有決心，如能普遍組織，灌溉合作，設法改善，則農產收益，必大有增加，一般農民大都有如此之希望及意見。 2. 增加肥料：由於經濟能力之不足，所施肥料不能達到需要標準，以致影響農產收入，今年農貸發放過遲，數目更嫌過少，兩億餘之肥料貸款，以之分配全縣，不啻杯水車薪，後此對於肥料貸款，應增加數字，此為生產者之一致要求。 3. 組織運銷等合作社：精商紗布號，以一舉手之勞，即勒索佣金，且壓低市價

## 徐屬棉花概况及業務簡要計劃

張 迺 鈞

徐屬各縣，濱臨黃河流域，地勢平坦，土質多係沖積土，氣候溫和，雨量調勻，極適宜於棉之生產，故棉花產量極豐，今將關於徐屬棉花概况，及所擬業務簡要計劃，述之如下：

一、生產季節 棉係一年生草本植物，平均高度約四尺至五尺，葉呈掌狀分裂，秋季開花，果係蒴果，（一稱棉鈴）播種後，雖因中美棉而略有遲早，大概均在發芽後數日，待發芽後，經五六次

，從中漁利，剝削農民，殊非共存共榮之道，如能組織健全之合作社，則農產品及土布等之運銷，可免中間商人之剝削。此外關於育蠶，亦當提高品質，改良品種，庶幾國計民生，兩受其利。

七、業務簡要計劃 經八年敵偽壓榨之武進農民，非長期休養生息，不克恢復戰前原氣，本行順應事實上之需要，展開業務，對於農村，似應就各鄉區重要市鎮，遍設農業倉庫，並對各合作社儘量放款，直接協助農民生產，活潑農村經濟，此外在蠶繭方面，似宜舉辦蠶種貸款，使育戶養蠶興趣趨於濃厚，增加蠶繭收量，並辦乾繭抵押放款，逐漸擴展已有的合作運銷等組織，避免絲繭商之壓價操縱，一般農民因受農村經濟破產之打擊，咸已感覺此種倡導與組織之重要，而方展開此項業務，在此需要情形下着手舉辦，必能順利無疑，本縣合作社組織，尚在萌芽時期，本行如對既已組成之少數合作社，儘量放款，辦有成效，以武進地域之廣，人口之衆，合作事業之拓展，定無限量，至未組社之農民及地方，日擊已組社之農民得有相當之借款用以發展事業，必將贊美而相繼效法，聞風興起，則合作單位，自可日益增多，而放款數額，亦必逐漸擴大，本行亦可達到農貸業務之任務。

之中排除草，棉絮吐放以後，陸續收棉，最終了之收棉期，則在雙十節前後。

二、栽培面積及產量 徐行戰前業務區域為銅山豐陽沛邳六縣，棉花栽培面積甚廣，現按照三十四年度之生產情形，加以調查，列表如次：

項目	栽培面積(市畝)			產量	每畝平均產量	備註
	中棉	美棉	合計			
銅山	1920	17330	19250	3060750	159.1斤	
宿遷	2172	41270	43442	6516308	150	
豐縣	1580	14300	15880	23176000	200	
場山	1080	9750	10830	1624500	150	
沛縣	11800	10200	12000	1489000	124	
邳縣	900	9000	10900	1656800	152	

三、每畝生產費用 棉地每畝約需種子十斤，計一千五百元，肥料約一萬五千元，人工約三萬二千元，共計六萬零五百元。

四、運銷概況 戰前徐屬棉花出產甚豐，而棉之纖維極長而細軟，其撈度亦多極合紡織界之要求，所產之棉花，大都係自由運銷，集中徐州，轉運上海青島，民國二十三年徐州江蘇省立麥作試驗場，開始有組織的美棉推廣，至二十六年止，在徐屬各縣推廣脫字美棉達三十七萬餘畝，各縣設立良種繁殖場，組織棉花生產運銷合作社二十一處，設聯合社於徐州，各社所產皮棉，集中於聯合社，直接廠商接洽出售，運銷業務逐漸擴大，年產皮棉十五萬擔，農民鑒於種植美棉及合作社組織之易於獲利，美棉棉田面積乃與年俱增，中棉栽培日漸減少，其他無合作社組織之地區，多零星集中徐州

## 江陰農村織布與合作組織

江陰農村的織布事業，不僅是江陰農村唯一的副業，而且是江

銷售。

五、棉農之希望 徐屬各縣棉農鑒於戰前種植美棉及合作社組織之利益，頗希望地方行政工作開展後，速設專區推廣美棉，各縣區設優良種繁殖場，以期普遍之推廣及淘汰退化之棉種，銀行界予以大量之生產貸款。

### 附棉貸業務簡要計劃

戰前徐行舉辦棉花貸款，收效頗宏，後因戰事，停頓多年，現已復業，本年下半年擬在可能範圍內，積極進展，茲擬其簡要計劃如后：

1. 組織棉花生產合作社 棉農雖熱烈希望銀行放款，但以毫無組織之農民，如予以貸款，危險實甚，戰前棉社甚多，自淪陷後摧毀殆盡，現擬與縣府合作指導員接洽積極調查各原有社之情形，如地方治安良好，仍可覓得公正之負責人，協助其復業，健全其組織，使他發揮原有業務。其在戰前無棉社之地區，亦擬選其合於組織新社之條件者，積極助其舉辦。

2. 生產貸款 棉地需大量肥料，以及中排除草收花等在在需款，本行根據棉社社員之需款狀況，分別予以貸款。

3. 舉辦倉庫 以前徐行所屬之各倉庫，多接受棉花儲押，但以無加工之設備，諸多不便，查黃口屬蕭縣，交通便利，極適宜舉辦大規模之棉花倉庫，戰前該鎮原有省倉庫一所，以戰事關係內部多有毀壞，現住有軍隊，俟治安恢復後，擬於該倉加以擴大，其主要業務，為儲押棉花，並備軋花機打包機為加工之用，以便利棉農。

王蔚文

陰農村經濟活動上一支銳不可當的巨流，江陰農業金融流通的一條大動脈，因此，這種事業的盛衰，不僅可決定江陰農村經濟的榮枯

，也與江陰整個的社會經濟，息息相關。調查江陰全縣農田的面積，計共有沙漕田一百餘萬畝，而江陰全縣人口數，靠近八十萬，把江陰農田與人口來作對比，江陰的人口密度，相當稠密，所以江陰農民，專靠耕種，是不足以維持他生活的，而有人口過剩的現象和恐慌，在今日我國農業生產，尚停滯於小農制度的現階段，而農業勞動力的使用，又是一個具有季節性的勞動，就是說，在農忙的時候，需要多數的勞動力和勞動量，在農閒的時候，所需要的勞動力很少，或竟不需要勞動力，尤其是婦女的勞動，更屬是浪費掉，因此，江陰的農民農婦們，就挾他在織布工廠中所學習到的嫻熟的織布技藝，利用這農閒時的剩餘勞動力，來自為經營，手工織布事業，以增加他的收益，來補助維持他生活費用的不足，彌補江陰人口過剩的缺陷，江陰的農村織布，也因此就蓬萊起來了。

## 二、

江陰農村織布事業，如把他生產過程的技術和生產方式的不同來做分類，可分成爲兩類：一種是土布，俗稱鄉土布，這種土布，顏色純爲白色，每匹的長度，有一定的規定，爲江尺四丈二尺，事實上爲樹立外銷的信譽起見，每疋布的長度，放到江尺四丈四尺合市尺四丈六尺，寬度爲江尺八寸。一種是麻布，就是改良土布，這種麻布，如細加分類，那是名目繁多，而標新立異，隨時有新布名稱出現，歷年相積，江陰麻布名稱無慮萬種，其中有一種做蚊帳用的珠羅布，尤爲江陰的特產，是其他織布的農村所不會織造的，如把江陰農村織布的歷史來說，前者在自給自足的社會經濟組織時代中，已經自紡自織，競相生產。後者還是在近來三四十一年間，江陰的農民農婦，挾其在城鎮織布工廠中所學習到的嫻熟的染織技術，自籌或借貸織布生產購置紗線顏料原料的資金，自染自織，從事經營。江陰農民，自己經營織布，除去他在織布生產所費去的勞動力

得到的工資外，並且還可以多得到一些利潤，（在事實上，江陰農民自己經營織布，在織布生產上所費去勞動力，所得到工資，農民往往並不單獨計算，而就把它包括在織布生產利潤之內，所以在江陰農村織布生產成本的價格上，往往無工資支付的形態）。而且江陰的農村織布，除去他織布的工外，更無其他的設備和管理費用，所以江陰農村的織布，在他生產成本價格的計算上，和織布工廠生產布疋生產品的成本價格來作比較，是可以較爲低廉的，因此他的出品，在市場上就容易脫售，所以在布疋市場價格低於布疋生產成本價格時，織布工廠，往往就不能夠維持生產，而江陰農村織布，還能夠繼續生產，就是因爲這個原因，這也就是他的優越性和自存性。

上面所說的江陰農村織布事業，是側重後者而言，前者的土布，即俗稱鄉土布，因爲他織布生產的技術方式和他的產品，一味墨守陳法，固步自封，不加改良，而其產品，就不適合時代潮流的需要，銷路日益狹窄，銷售的地區，僅限於蘇北一隅，其在江陰整個農村織布事業上，及江陰整個農村經濟關係上僅佔次要的地位了。

## 三、

江陰農村織布生產的方式，是手工織布，所以他生產的動力，多是運用人力，非運用機械力。如把織布機的式樣來加以分別，一種是手拉機，一種是鐵木機，這兩種織布機，形式相似，很難用文字來說明，把這兩種織布機的生產品率來作比較，鐵木機的生產品率較手拉機爲強大，每一織布機，每天可織七丈五尺布一疋，惟這種織機織布時所用勞力亦較大，故都爲男人所織，手拉機織布生產率較低，爲婦女所織，每天約可織布四五丈。江陰農民織布的資金，大都短缺，其織布紗線等原料，大部份係借貸或向紗號賒欠而來，所以農民織成一疋以後，就急於脫售，因此江陰的城市鄉鎮紗布額

料店舖普遍的開設，布號收買布疋，運送到外埠銷售，而以蘇北的銷路為最廣。在日下江陰布疋交易的方式，因為紗價，往往漲落不定，通行物與物的直接交換，就是以布換紗，他交換的單位，是以每一疋可換多少紗而為紗布交換的單位。至於他銷售的辦法，也變更了，農民織成布以後，往往不售賣於布號，自己捕了布疋用跑單幫的方式，跑到外埠銷售，近的跑到無錫常州，遠的跑到徐州開封等地，可是農民銷售布疋，用這種跑單幫方式，固然可以免除了布號中間商人的漁利剝削，然而因為毫無組織，也就破壞了江陰布疋外銷的組織，擾亂了自有的外銷市場，貶低了江陰布疋外銷的售價。

江陰的農村織布事業，在最近二三十年以來，已經過了幾次極度的繁榮，也已經過了幾次慘敗的衰落，呈現着好景不常曇花一現的狀態，如果根據上面所說的江陰農村織布事業優越性和自存性的條件來說，江陰農村織布事業，似可處於不敗的地位，但是在事實上，因為農民的愚昧，希圖近利，不計遠功的結果，農民織布，祇求他生產成本的減低，就偷工減料，粗製濫造，每疋長度則趨於短小，闊度則趨於狹窄，密度則趨於鬆稀，顏色則趨於易退，致布疋出品日見低劣，因此喪失了市場的信譽，外埠布商，聽見了江陰布，就搖頭擱扇，江陰布的聲譽，遂一落千丈。加以賣布市場制度的不完善，就是布疋市場上，在求過於供的時候，布號以及桶客，收買布疋，對於所收買布疋的長度、幅度、密度、以及重量等等，多不加以鑑別，見貨即收，因此劣等布疋也可以魚目混珠的賣到好的價錢，相反向布疋市場上，在供過於求的時候，這種劣等布疋，就無人問津，布疋市場價格，往往跌落到生產成本價格以下，因此農民織布要虧本了，生產祇可停滯了，這是江陰農村織布事業的一個衰落原因。

#### 四、

江陰的農村織布事業，發展的和衰落的原因和事實，上面已經說明，今後如再不加振作而圖挽救，則江陰農村織布事業，無疑的必向沒落途徑崩潰了，並且沒落的命運又已迫在眉睫了，然而農民們是無知的，麻木的，盲目的，欲圖振作挽救，端賴地方賢達有識之士，來替他們想辦法，替他們設計，藹文就耳日以及感觀所及，亦曾於江陰地方報紙上撰擬論文，為之啓示鼓吹，並提供改進江陰農村織布的具體的辦法，與江陰有識之士，共同研討，現在我把改進的辦法，申述於下：

1. 在生產方面，力求出品的改良，提高出品的品質，使出品日益精良，布身的均勻細密，每疋布的长度闊度的整齊劃一，花樣圖案的新穎，並且在技術上，應請紡織專家之指導設計，使出品適合時代人民的需要。

2. 在經營的方面，織布事業，如要達到合理化的經營，應當工業化，企業化。

可是江陰農村織布事業的現狀如何呢？江陰農村織布事業，純屬是一種農村副業，他生產經營的主體，是散布於江陰各農村的各個農戶間，在這種織布生產現實的情狀之下，所以江陰農村織布事業經營的形態機能上，就不能夠工業化，企業化了，在織布事業，要達到合理的經營，在經營的組織上，當然要工業化企業化，才是合理的經營，可是前面已說過江陰的農村織布，是散佈於各個農村間，經營的主體，是一盤散沙的農民，在這種農村織布的現實情狀下，如不加以集體性的組織機能，這農村織布是無法形成工業化企業化的，而江陰各個農村合作社，恰巧是一個農村經濟組織的一個現成機構，可以不必重行另起爐灶，祇需加以嚴密的督促指導就夠了，本年中國農民銀行為扶助江陰農村織布合作事業的發展，特貸

放織布貸款一億二千萬元，而以九個鄉鎮兼營織布合作社為貸款的對象與範圍，本行亦擬即行辦理運銷貸款，以資配合，有如此的推進，則今後江陰農村織布事業的資金，當可益臻圓滑靈活，惟為集中各單位合作社購置運銷加強合作的組織，便於指導設計督促縣聯合社，或類似單位合作社聯合的組織，尚未產生，這是一個遺憾，是應該從速組織產生的。

### 五、

總之江陰農村織布，農民在織布生產上，是挾持他嫺熟的染織

## 涇陽戴埠蜜棗之產銷

戴埠為涇陽縣屬之六區，位居縣城東角，東界宜興，西鄰皖境，三面山嶺重疊，地處要衝，為鄭廣出人咽喉，北有戴溪河的支流通暢，有灌溉運輸之便，農業生活亦頗豐富，距鎮十里許，東西兩三面山凹平坦之處，山農遍植果樹，春夏之際，花繁如錦，夏秋時果實累累，桃梨棗栗相繼上市，產量頗豐，運銷外埠，值以億計，而以秋季之大棗收穫為最鉅，其出產區域與皖境毗連，每年計產鮮棗七千餘担，收穫後，山農並能自動加工烘製蜜棗，其製成量約計年有五千餘担，為山農年有受益之副產，所聘技工，以當地人為多，徽州人較少，此棗戰前經銷大江南北京滬各大市場及平津等地，即香港南洋羣島亦有聞名而來運採辦者，是則此項土產，不僅係有利山農之副產，且可運銷海外，換取外匯，亦為出口貿易上一個小

技藝，是利用農隙時的剩餘勞動力，而無工資支付的必要，織布工資，就包括於織布生產利潤之內的，所以他產品成本價格可以低廉，在市場上較工廠出品易於脫售，這是他的優越性和自存性，織布工廠不能和他競爭的，但是織布事業，純屬是一種輕工業的形態，所以達到合理的經營，必須工業化，企業化，而其織布原料紗線顏料等採辦及產品布疋銷售，又純屬是一種商業行為，而須運用商業的手段，才能達到有利的經營，而江陰的農村織布情狀，是散佈於各農村各個農戶間，且散漫而毫無組織，所以要把江陰農村織布事業，達到合理的有利經營，合作的組織，實屬必要。

### 芮庭椿

小配角。民國二十年前，開全國展覽會，曾得實業部所頒獎章，製造方法從此亦日加改進，七七事變後，蘇南淪陷，製棗事業，乃告停頓不前，客歲之秋，強敵屈伏，延至今夏，山農始將殘破烘具集資修理，恢復原有烘棗廠，先後推派代表，向江蘇農民銀行本辦事處請求協助，本行業務，本以扶助農村生產為職志，蜜棗之推銷，足使地盡其利，物盡其用，貨暢其流，庭椿既奉命來戴，自當為農民力謀福利，因陳奉總行指示「如有妥善保管辦法應准予試做」，當即通知各該棗戶，依照本行章程，將蜜棗送倉儲押，現查戴處蜜棗押款，已達四千五百九十七萬元，城區倉庫七千七百餘萬元，兩共一億二千三百萬元，今年山農既得本行之協助，而獲得利益，預料來年產量，必可更有增加。

## 豐沛兩縣農村經濟調查報告

### 趙嶽山

### (一) 豐縣

豐縣為漢高故里，風氣淳樸，民性強悍。溯自本年八月廿六日

收復縣城，現已全境復員，秩序井然。計有行政自治區七，鄉鎮公所九十，所屬保為七百八十五，計七千六百甲，戶口計八萬七千七



百九十二戶，男二十萬七千八百七十三人，女二十萬九千零三十二人，較戰前增四萬人以上。政治力量，普及鄉村，絕無奸匪潛伏或流竄情事，治安穩定，交通路線，縱橫連貫。軍運商旅，絡繹於途。至縣城內保甲組織，計分四鎮，二十六保，一百七十八甲，八千五百七十三人。（九月廿五日統計）現已增至一萬四千人以上，故市面日臻繁榮。茲調查農村經濟情形報告如下：

（甲）農村組織 各級農會正在分區組織中，縣政府限令於十一月十五日，一體組織成立。全縣耕地面積一萬五千頃，計分三等九則科稅，依照慣例，祇能徵及八成以上。自耕農約百分之八十，半自耕農約百分之十五，佃農約百分之三，內中脫離自己生產的佃農僅及百分之二。

（乙）農村金融 合作社在戰前組織頗多，現在收復伊始，縣政府力謀恢復各種合作社，向省社會處保薦張念謙充任合作指導員，以專責成，尙未奉准加委，該員正擬詳細計劃，推進合作事業。戰前曾有合會組織，輒以十人或八人組合之。協議年會一次，或七八個月舉行一次，集資扶助者，最多金額不過二百元。每屆會期邀集搖會，以得會最先者出餽會錢較多，得會最後者出餽會錢較少，隱寓時間利率及交換價值之意。民間借貸，漸由口頭信用，變為書而票據，戰前利息最高二分，現時最多亦不出一角以外。縣政府在抗戰期間，曾發行地方性輔幣，數逾六千萬元，旋即陸續收回，現在散存民間者，約達二百萬元以上。其未收回票面基金，當時折合實物，貸予農民，存儲鄉保，作為準備。

（丙）農產品種類 農產品以小麥為大宗，約佔百分之六十，黃豆次之，約佔百分之三十，高粱僅百分之二十，落花生、棉花、芝麻、就五六兩畝面積而論，約佔三分之一。今年經過兵燹水災，全縣收成，均拉四五成而已。當地各種農產品，均就地銷售，既無運銷組織，如運銷合作社等，亦無管制機構。

（丁）幣制 在敵偽與共黨接壤時期，使用各種偽幣，價值在徐西一帶地方，大致相同。收復後，恢復各級機構，市面上缺乏法幣流通，即以時值小麥為主價，比照各取所需之物價，大都以物易物，以維現狀。間有使用民間儲存硬幣者，每元計值一千八百元。

（戊）土地糾紛 共黨實行局部分田，給與佃農為業，茲已無形解除。縱有佃農將分得之田變賣者，概行移轉原業主，勢必聚訟紛紜，退還租息，因而發生爭執時，即由現時組織之區鄉鎮調解委員會妥善處理之。

（己）農村副業 種植菸葉，為該縣農村副業之一種，惜未普遍，倘能竭力提倡，有裨農村經濟，不在少數。至於製運黑白羔羊皮，前途亦頗有希望，惜墨守成法，尙須力求改進。

## （二）沛縣

沛縣縣城，係八月廿八日收復，商鋪寥落，日用品貨物，更香陳設於四郊，响午即撤，蕭條景象，不言而喻。城內居民約五百戶，人口約近二千，流亡他處者仍衆，不勝感愴。第七區突出於微山湖之濱，低窪地方，積潦未退，無法耕種，人民經此水災兵燹，際茲秋深氣候，人民之衣不蔽體者，觸目皆是，民生凋敝，達於極點。茲將調查農村經濟情形，臚陳如次：

（甲）農村組織 在抗戰前該縣人口總數在三十六萬以上，耕地面積一千一百餘頃，（湖田三百幾十頃在外）比以收復伊始，政府正從事於恢復交通維持治安諸急務，各級農會機構猶未組織健全。全邑農民自耕農佔百分之七十五，半自耕農佔百分之十，佃農為百分之十五。縣境內向無雇農，是為該縣特點。

（乙）農村金融 戰前合作社普及鄉鎮，農民咸沾實惠，勝利後，合作指導員尙未經社會處遴派，合作事業未能展開工作。銀錢莊向所未有，鄉村間合會，亦覺無此需要，親友借貸實物或現

鈔，利息低微，亦無票據抵押之書面契約，純憑口頭信用，北地人士尙義重然諾，性格特優。

(丙) 農業特產 該縣沿微山湖及運河東岸農產物以小麥黃豆高粱爲大宗，黃豆尤爲著名。全縣可耕地面積計高粱佔百分之三十，小麥及黃豆各佔百分之二十。其餘夾種棉花、山芋、落花生、芝麻等類雜穀。多半推銷於徐州市場，縣邑北部所產，則運往山東濟甯，地屬接壤，人民亦就近出售。

(丁) 農村借貸情形 在敵偽時期使用偽儲備券及聯銀券，共黨復強迫人民使用魯西(價值較北海略低)北海兩銀行發行之偽票。凡在中央控制區域，人民只用法幣關金及沛縣縣政府印行之輔幣券，數達兩千萬以上。是項輔幣已旋由縣府收回銷燬，法幣在收

## 泰縣農產調查

楊 輝 曾

泰縣爲蘇北裏下河要邑，襟江帶海，據鹽、阜、東、興、各縣之樞紐，通揚運河，縱貫於南，運鹽河橫亘於北，土地面積約六千三百五十方里，農田約佔全面十分之九，人口約在一百三十萬以上，西南地屬平原，土多砂質，宜種雜糧，東北水鄉，土多黏質，宜種水稻，但東北地區較廣，故本縣農業以水稻爲大宗，古所謂「海陵紅粟」，可想見其出產之豐。茲就專就水稻一種加以調查研究，分項述之。

### (甲) 農產出品——稻

(1) 生產季節 本縣東北地區，水道縱橫，土質肥沃，種稻最宜，稻之播種時期，在春季清明前後，每畝田約需種籽八升。秧苗長成，約需五十日至六十日。  
。插秧季節，早則小滿以後，至遲夏至以前，以芒種爲最普遍。成熟收穫在立秋處暑之間。

復地區均屬罕見，因早被消滅殆盡。勝利後由徐州市各銀行大量供給法幣，普及鄉村，農產品交易概以法幣論值，並無物物交換情事。惟民間啓用舊錢硬幣者，比比皆是，時值每元兌換法幣一千六七百元，輔助流通，足證人民處於頑沛流離極度困苦之中，其耐守性亦於此見。

(戊) 土地買賣 該縣因無雇農，土地糾紛案件甚鮮，亦無永佃權成例，地主與佃農間有妥洽時，隨季移轉解約，可免任何爭執。共黨實行倒租、減息、分田等事，遂亦不發生作用。關於土地買賣，雙方訂立契券，佃農揮換承攬，仍可繼續耕種。

(己) 農村副業 在敵偽時期，除牧羊、養豬、等力作而外，並無其他農村副業。(三十五年十月二十三日)

(2) 每畝產量 本縣稻田每畝平均產量約在三市石左右，若雨水調勻，可至四市石左右，每年全境產量約四五百萬市石。

(3) 單位價值 本年新稻登場時，農民以經濟艱窘，無力運銷於外縣市場。且因債債關係，多就地忍痛低價出售，市價最落時，每石法幣一萬五千元左右，近已略漲，亦不過二萬元上下。

(4) 生產費用 本年因物價高漲，一切肥料價值，人工費用，均隨同增加，每畝需費約三萬元之譜。

(5) 運銷概況 本縣農民向無運銷之組織與技能，所產之稻穀，各就所在地出售，遠亦不過城區及姜堰、曲塘、海安、等地，而外埠滬錫等處商人，多在姜曲等地大量收買，或由本地商販大量收進囤積，或

運售於滬錫等地，致農民利益多爲居間商所剝奪。

(6) 生產者之希望 本縣以僻居江北，近年疊受匪僞摧殘，農村枯竭，一般農民極望金融界予以低利放款，尤盼秩序安定，政治步入正軌，並廢除往時苛雜，以減輕負擔。

茲爲人民設想，地方軍政機關首宜舉辦清鄉，根絕匪患，加強自衛力量，農民亦可安居樂業。同時，我農行應即會同地方政府，推廣合作事業，舉辦農業倉庫，及合作倉庫，俾農貸得以普及於農村。

#### (乙) 農業倉庫之需要

本縣爲蘇北產稻之區，在昔公家原有常平倉之設立，地方有義倉、社倉之設立。常平倉專司平糶，係屬調節民食平抑市價性質，社倉、義倉秋時收買，春時貸放於農民，遇凶年則緩其償還，似近於青苗貸款性質，農民及平民交受其利。民國以來，漸趨廢弛，各倉大都名存實

亡，所有倉穀，都被官方挪用，以致每遇凶年歉收，賑賑濟濟，緩不濟急。本行實在扶助農民，自當會同地方政府就各地原有倉房設立農業倉庫，本行以低利放款方式，積穀儲米，不特可以調節民食，抑且得以安定民生，則消極性之常平社會之利，亦悉可於農倉得之矣。

#### (丙) 稻蟲害之剷除

本縣稻田，常有蟲害，除蝗蝻偶一爲患外，其爲害最烈者，厥爲螟蟲。此蟲滋生於稻將成熟時之嫩幹中，乃一種食苗心之蟲，已秀之穗被蝕即見乾癟。農人謂之白秀，年年都有，早年尤甚，多則被害之稻佔每畝一二成以上。此蟲形體極小，不易搜捕，影響於稻穀之收穫至鉅，應請農業專家暨研究病蟲害者加以注意，施以有效方法，俾得滅除淨盡，而增生產。一得之見，附錄以供參考。

# 國內外經濟動態

## 絲 綢 市 况

(三十五年八月二十日至十月二十日止)

### ● 調整美匯 鼓勵出口 ● ● 漲跌勁厲 政府收購 ●

抗戰勝利以後，我國出口貿易，亦隨之恢復。但由於共黨的倡亂，戰事不能結束，通貨膨脹形影，外匯率不能依購買力得到恰當標準，以致中外物價懸殊太甚。益以國貨成本加重，運輸困難，暗息高昂等原因，出口貿易，無法開展。我政府有見及此，實施管制外匯及免除出口稅兩項對策。中央銀行於八月十九日上午十時公布對美新匯率，自二〇二〇元提高至三三五〇元，昇達百分之六十五，實寓鼓勵出口之深意。此一對策，表面上似頗具力量，惟以國內物價動盪，不容許任何細微刺激，而況對外貿易，又素無左右市場之能力，以故此一對策，幾告完全失敗。而國內一般物價，反蒙重大刺激。四種主要出口貨絲、茶、桐油、豬鬃立即上漲。就生絲言，白廠絲價數月來原極平穩，中級絲通常徘徊在二百二十三十萬元之間，公布調整美匯之當日，即一躍至每担三百五十萬元。軒里乾經每担加起五十萬元，喚高二百萬元。絲織品如美亞被面等追蹤而上，售每百條一百五十二萬元，其他各貨，均告上騰。惟似曇花一現，次日即以金價暴跌之影響，絲價疾退二十三十萬元不等。八月下旬內小漲小回，截至八月底，中級廠絲站三百萬元關，乾經為一百七十

五萬元；但國外需要平淡，價格趨跌，生絲銷美，仍多困難，其原因複雜，分析之約有數端：

(一)美匯調整以前，上海D級廠絲每担二百十萬元之譜，而廠商最低生產成本為二百八十萬元，相差達一百七十萬元之鉅。絲商虧折過多，要求政府按成本收買，不願脫手外銷。

(二)美匯調整之後，按新匯率折算每担應為三百五六十萬元。惟自七月下旬後，美國市場，大量拍賣日絲，價格下降，自每磅九元降至六元以下，照此價以新匯率折算法幣，每担亦不過二百八十萬元，尚須扣除運費、保險費、美火車裝費等，約計四十萬元。絲商所能取價於調整匯率之利益，以美國絲市跌落之故，幾致剝奪淨盡。

(三)美商駐華洋行購貨，向例須俟報關裝船出口時結價付款，滯延日久，絲商暗損於利息者，為數不貲。

九月上旬，舊曆中秋節將屆，絲商同業，需款甚殷，國內交易殊鮮，外銷更形沉寂。人絲則以存底枯竭，中紡停止配售，求過於供，邁步上漲，每箱漲達二百七十二萬元，較調整匯率以前，漲起百分之七十五，而廠絲僅升三成，交易雖稀，立足甚穩，中級絲仍可站立三百十萬元原盤。泊乎九月中旬，中秋已過，銀根轉弛，絲

織廠商，競購人絲，步高七十餘萬元，升達三百四十萬元，生絲遂亦挺秀。不久，因附日本人絲將大量運到，人心虛軟，猛跌三十萬元。自九月下旬起，以網貨應市實銷價挺，需用人絲為織造原料，去胃遂濃，中紡遲不配得，來源遙遙無期，自九月二十五日起，連漲一週，飛達五百二十萬元；廠絲亦步亦趨，高出四百萬元關，中級絲最高價達四百三十萬元。網市更形脫軌，供不應求，市場混亂情形，幾有不可終日之勢。

十月份開始，市場消息，人絲確有五千箱運到，一日之間，人絲猛瀉六十萬元，廠絲網貨，均被牽動，跌勢持續十數日之久，人絲賣入四百萬關內，最低時為三百六十萬元。中級廠絲換價三百八十萬元，低至三百五十萬元。網貨以不乏實銷，價較堅定。迨至中

### 中央中信收購生絲

#### 組設委員會 分級給價

本年度奉繭綫成之生絲，中外價格懸殊，已如上述，無法外銷；挽救之策，厥為政府收購，虧本出口，換取外匯。一般廠商迭次要求政府收買，以調查登記等手續費繁，醞釀已久。業經政府令行中央銀行中央信託局執行收購。關於收購辦法及其價格，幾經中蠶公司及絲商與「中央」、「中信」當局往返磋商，大致安定。計D級每担三百八十萬元，E級三百三十萬元，F級三百萬元；至於A、

旬，人絲跌後小回，售四百三十萬元，廠絲仍為三百六十萬元，乾經二百五十萬元。

一絲觀兩個月內，市況波動甚烈，漲落動厲，與九月份以前價格相較，盤高甚多，當然與調整匯率，發行通貨，以及黃金美鈔之管制，紗布棉花之供銷，發生連帶關係；即廠絲與人絲及網貨相互間，其價格之漲跌，亦息息相關。惟據中蠶公司葛經理敬中談：

「生絲上漲由於實銷，近時北方一帶，對於綢布，需要甚殷，我國生絲產量有限，故價趨上漲。最近美國絲價D級者，已由六元餘漲至八元美金一磅；法國亦有來電探辦，出價三百萬元，中蠶方面，索三百八十萬元。雖較上海市價為低，但因事關出口事業，願將本數十萬元售與法國。今後絲市，可望穩定。」

B、G三級按級提高，其餘額待當局與絲商決定後，再由中信局補發。九月十日開始收購：第一批九月十三日收買二六六五担，第二批九月十七日收買六一五担，第三批九月二十四日收買三七五担，第四批一九五担，第五批四三〇担，第六批一四〇担，共計三四二〇担。所有上級絲應增之額，將由「中央」、「中信」、「中蠶公司」暨「商品檢驗局」四機關組設之「三十五年度收購生絲委員會」召開評價委員會決定之。

### 中美農團任務完成提出七項重要建議

農業教育研究應積極推廣及聯繫  
統籌金融普遍供給農貸鼓勵出口

中美農業技術合作團，現已完成任務，美方團員於日前謁蔣主席及拜會我有關部會首長後，已分別起程。美方團長赫契生，副團

長穆遜爾，及女秘書艾羅爾女士等三人，亦定十一月十七日赴滬，再轉返美國。

### 工作經過

該團美國團員於六月廿七日抵滬，與我國團員集合，即行開始工作，逗留京滬四週，其後分成若干小組，出發視察主要農產區域實況，旅行時間共十一週，計經十五省，於上月六日始完成考察工作，返京後，即開始草擬報告，該項報告，共長四十餘頁，由該團中美兩方團員經六週之時間，共同商討而成，已分別送呈中美兩國政府參考，及我政府之採擇，並將由兩國政府共同約定公佈。該團中美兩方正副團長於十一月十六日招待新聞界，報告該團之組織經過，考察情形，及觀感與建議。

### 考察觀感

美方團長赫契生表示：完善之農業計劃，對於中國繁榮之關係甚深，凡直接影響於農業及三萬萬農民者，即間接影響全國人民之幸福。蓋農產亦不僅為全國人民衣食住行之所需，且為工業之重要原料，更為外匯之主要來源。戰前中國農產品之輸出額，其他佔外銷總額百分之七十，可為明證，此項外匯，中國政府可用於購置工業器械，運輸器械，及發展工業所必須之各種器材，中國若能應用最近科學方法，以改進土壤作物牲畜及農具等，必可增進農業生產及農民福利，同時并深信如中國改進佃租制度農業貸款及農業運銷辦法，亦可改善農民之經濟狀況。赫氏謂：我國過去十數年以來，對植物種籽之改良已有很好基礎，惟對動物方面則尚無基礎。中國人民食物，不獨在量上食飽已足，并應質量並重，蔬菜水菓肉類，與米麥之同樣重要。赫氏希望我國能設立兩三所設備最完善之農業研究院，我國農業技術人員缺乏，若僅靠聘請外國專家技術人員，

及送國內農業學生往國外留學，並不是唯一辦法，因為我國大學農科畢業生，到國外所進者，仍為研究院，但若能在國內有完備之農業研究院，在了解國內情形，熟識環境之下，其所獲定必較在不同環境而又對本國國情不相宜狀況下為大，該團感於目前我國農民環境之艱困，對解決之完善計劃與合理組織，已擬具報告，呈送中美兩國政府採擇施行。茲將其建議摺載如下：

### 七項建議

(一)對於全國農業教育研究及推廣之聯繫，應由農林部與教育部切實合作，所有農林部設在首都之各實驗所，及在全國九個中心區所設之農科大學，農事試驗場，及農業推廣分局，均應密切聯繫。至省縣各級農業機構，均須擴充其事業，並加強其工作。(二)對於低利農貸之普遍供給，農產運銷之改進，若干區域佃租制度之改善，土地測量登記與報價之實施，本年國民政府已頒布之土地法，應嚴格執行。(三)設立一國家農業銀行，統籌全國農業金融，以應農業上之需要。(四)在農林部設置農業管制總分局，辦理動植物檢疫，農產品分級檢驗，及取締撻假等工作。(五)中國有限之農業資源，不能供應現時不斷增加之人口壓迫，此種困難，即使將來農業發達，仍難解決，政府應早謀解決對策。(六)對於化學肥料工廠之建設，農用水利之發展，作物牲畜品之改進，及其病蟲害之防治，森林之培植，與保護禽畜之增產，農情報告及物價調查等，均應特加注意。(七)對於主要外銷農產品，因受外匯比率及國內運費高漲與利息增高之影響，而停止出口者，應速謀有效之對策，鼓勵其輸出。上項建議之完成，固非一蹴可就，但該團認為應就所有人才輸出。充分利用，力求從速實現，實施上項建議。農業建設經費，必須大量增加，該團認為此種增加，實為增進中國全國國民福利與增加全國財政收入之所必需，政府方面不宜吝惜之。

# 選擇准許進口貨物暫行辦法修正公佈

## 推廣輸入許可制度 鼓勵必需物品進口

三十五年十一月十七日宋院長對於修正進出口貿易暫行辦法之公佈，發表談話如下：

「自去秋戰事結束之後，我國復員最急切之工作，首為獲取物資，以補充八年內之匱乏。此項需要之物資，已有大量進口商貨，加以聯總運入之救濟物資及與美國商定移轉之太平洋各島剩餘物資等，故政府已有充分物資供給之把握。對於物資供應問題，已可認為圓滿。」

此種情形，使政府能以全力注意於建設問題。現在時機業已成熟，政府應即於所決定之一般經濟政策之下，推行選擇准許進口之辦法，即將本年三月一日所公布之進出口貿易暫行辦法之輸入許可制度，推廣應用於一切進口物品。

所有進口物品，按其性質分類，凡屬國內生產事業所需要之必需品及原料，以及其他具有正當用途之物資，得予以優先進口。又對於各項機械器材之輸入，應予以便利。但非必需品之輸入，將不予鼓勵。

此項修正進出口貿易暫行辦法，本已呈奉核准公布施行，足以扶助國內生產事業及促進經濟建設，雖屬臨時措施，但在我國經

濟建設過程中，為極重要之步驟也。

今後政府對工廠增加生產，特別注意，如工廠需要資金購買原料時，銀行方面定予借款便利，但絕不許以貸得之款，在外放比期或囤積居奇。至借款抵押，非動產與不動產問題，而為平日該工廠有無信用，是否將借款真正用於生產事業上。

目前美鈔狂漲，因依現行辦法，進口貨一部份可借外匯，一部份不能借外匯，進口商於貨到之時，向黑市購買美鈔，以致美鈔漲價，新辦法對於國內不需之奢侈品，根本不許進口，有美鈔者，亦無從發揮其作用，美鈔既無需要，市場價格，便不致上漲。」

中央銀行總裁貝祖詒，輸入設計專門委員會主委李幹，國務署長張福運，中央銀行顧問羅傑士等一行，日前由滬晉京，謁宋院長，對進出口貿易有所請示。十七日上午十一時許，由京飛返滬。又輸入臨時管理委員會委員兼該執行委員會秘書處處長陳長桐昨日下午接見記者，發表談話稱：政府以戰後我國復員最急切之工作，首為獲取物資以補充八年來之匱乏，此項物資之補充，刻已獲得圓滿供應，政府乃進一步推行選擇准許進口之辦法。為推行此種制度，最高當局業已核准設立依照進出口貿易暫行辦法第七條規定之輸入臨時管理委會，並經宋院長批准，由貝總裁兼任主任委員，李幹，張福運，陳長桐，林維英四人為委員，并派李幹為輸入限額分配處處長，張福運為輸入品管理處處長，陳長桐為執行委員會秘書處處長，該會定十八日起在中央銀行開始辦公。

# 修正進出口貿易暫行辦法

民國三十五年三月一日公佈進出口貿易暫行辦法於修正辦法公佈時廢止之

## 第一章 輸 出

第一條 凡一切貨品除附表(五)所列者外，均得自由出口，但出口商應將指定銀行簽發之結購出口外匯證明書(須用中央銀行規定之格式)，送呈海關驗訖，方准報關出口，其價值低於美金二十五元，或其他相等幣值，且非作商業上之用者，得免驗上項證明書。

## 第二章 輸 入

### 第一節 輸入許可

第二條 自本修正進出口貿易暫行辦法(以下簡稱本修正辦法)實施之日起，一切貨品之輸入，除本修正辦法附表四(禁止進口貨品)及第十四條所列者外，均應按照本修正辦法之規定，請領輸入許可證始准輸入。

第三條 本修正辦法所稱之輸入許可證，係指准許該項貨品輸入，及准向指定銀行購入，等於該項貨品真正起岸價格所需外匯之許可證而言。

### 第二節 輸入臨時委員會

#### 第一項 組 織

第四條 為實施輸入許可制度及聯繫有關機構之工作起見，在最高經濟委員會之下，設立輸入臨時管理委員會，以左列各機關首長組織之：

- 一、最高經濟委員會委員長為主任委員。
- 二、最高經濟委員會秘書長為副主任委員。

- 三、財政部部長。
- 四、經濟部部長。
- 五、交通部部長。
- 六、國防部部長。
- 七、糧食部部長。
- 八、中央銀行總裁。
- 九、資源委員會委員長。
- 十、善後救濟總署署長。

第五條 為辦理輸入限額事宜，在輸入臨時管理委員會之下設立輸入限額分配處。(以下簡稱分配處)

第六條 (甲)輸入臨時管理委員會設置輸入品管理處，辦理關於簽發附表(一)(二)所列貨品之輸入許可證事項。(乙)中央銀行外匯審核處辦理關於簽發附表(三)所列貨品之輸入許可證事項。

第七條 輸入臨時管理委員會設置執行委員會。

執行委員會以下列人員組織：(一)中央銀行總裁。(二)輸入限額分配處處長。(三)輸入品管理處處長。(四)中央銀行外匯審核處處長。(五)執行委員會秘書處處長。

執行委員會主任委員，由輸入臨時管理委員會於執行委員會各委會中遴選指定之。

執行委員會對輸入臨時管理委員會負責執行制定之方策，並定期提出工作報告。

第八條 為求有關機構之工作互相配合，及處理經常事務起見，執行委員會得設置秘書處，於必要時並得設立特種委員會以推進其工作。

第九條 輸入臨時管理委員會之辦公處所，設立於上海中央銀行內。



## 第二項 貨品分類

第十條 經常輸入本國之貨品，應照本修正辦法各附表分成大類，輸入臨時管理委員會得按情勢之需要，或許可，將某一貨品或某類貨品之分類，予以變更，貨品分類之變更，隨時在報紙上公告之。

## 第三項 進口商登記

第十一條 進口商必須分別照其所經營之業務種類，向輸入臨時管理委員會申請登記，其登記辦法，由輸入臨時管理委員會另定之。輸入許可之申請人，以業經登記之進口商為限。

## 第四項 貨品輸入手續

第十二條 (甲) 附表(一)貨品：向海外定購之生產器材，其價值超過美金二千元，或其相等幣值者，除第十三條乙項所規定者外，須先得輸入臨時管理委員會之許可，在完成向外定購手續以前，進口商須向輸入臨時管理委員會提出擬購貨品之名稱，數量，輸出國別，付款辦法等項，申請審核，必要時輸入臨時管理委員會得令進口商提供其他有關資料。

(乙) 附表(二)貨品：本類貨品之輸入適用限額制度，其限額由輸入臨時管理委員會訂定，交由分配處分配之，分配方法，係由分配處將限額通知各業，督令其自行將此項限額分配予各該業之進口商，(以經向輸入臨時管理委員會登記核准者為限)惟此項分配數額，須得分配處之批准，方能生效，設任何業之進口商不能自行議定分配數額時，其分配額由分配處裁定之。

對於每季(或由輸入臨時管理委員會規定之其他時期)准予輸入之貨品，其輸入許可證，應於該季開始前，或其他適當時期簽發之。

(丙) 附表(三)貨品：本類貨品中之准向中央銀行外匯審核處申請輸入許可證之部份，(附表三甲)由輸入臨時管理委員會隨

時列表公告之。此項公告之貨名表，在未另有公告予以變更以前，繼續有效，凡未列在公告中之貨品，不得申請輸入。申請輸入許可證，應在完成對外定購貨品手續以前辦理，所有關於擬購貨品之主要事項，均應在申請書內填列。

(丁) 本條甲乙兩項所稱之進口商，在限額有直接配給製造廠商者，亦包括製造廠商在內。

## 第五項 政府機關採購之貨品

第十三條 (甲) 貨品之由政府經營或管理之工商機關或公司輸入者，其中請輸入許可手續與民營事業申請手續相同。

(乙) 為公共需要或機關自身需要，由政府各部會輸入之貨品，亦應申請輸入許可證，其輸入之申請須先得行政院之核准，經行政院批准之申請書，與行政院之指令同其效力。輸入臨時管理委員會在接到此項行政院批准之申請書後，(附定購貨品詳單預計起運日期運輸辦法及所需外匯數目)應即發交輸入品管理處簽發輸入許可證，關於簽發本項輸入許可申請書之手續，由行政院核定之。

(丙) 輸入臨時管理委員會對於左列輸入品，得發給通用許可證：

- (一) 聯合國善後救濟總署輸入之救濟善後物資。
- (二) 物資供應局依照協定輸入之美國剩餘物資租借貨品及政府利用國外借款購置之貨品。

## 第六項 申請許可之豁免

第十四條 不需外匯之貨品如私人饋贈，及無商業價值之樣品等輸入本國時，不必申請輸入許可證，但以價值不得超過美金五十元(或其相當幣值)及不作商品出賣者為限，本項規定不適用於附表(四)所列之貨品。

## 第七項 上海以外各埠

第十五條 在未分設機構以前，上海以外各埠廠商訂購外貨時

其所填具之輸入許可申請書，可送交各該埠之中央銀行轉送輸入臨時管理委員會辦理之。

第八項 附則

第十六條 輸入臨時管理委員會及其附屬機構對於其所決定之

事項無申述理由之義務。

第十七條 輸入臨時管理委員會得制定施行細則及施行程序以

初本修正辦法之實施，並於必要時得修改之。

第十八條 本修正辦法自公佈之日施行。

修正進出口貿易暫行辦法附表

附表(一) 生產器材

稅則號列	貨名	稅則號列	貨名
二四四	農業機器及其配件	五三二甲及乙	煤油
二四五甲及乙	發電或傳電之電氣機器如發電機電動機變壓器變流器等及其配件	二五六乙之一部份	載客汽車(禁止進口者除外)及其車台
二四六及二四七	製造機器工具機械工具及其配件	三九七	糖
二五二	未列名機器(如打水機印刷機造紙機紡織機等)及其配件	四二二及四二五	烟葉及烟梗
二五五之一部份	汽船及其配件與未列名材料	四八二	未列名安尼林染料及其他煤膏染料
二四八	發動機如煤氣引擎汽油引擎蒸汽引擎水力透平蒸汽透平透平發電機其他發動機之連有或亦連有發電機者及其配件	四四〇	硫酸鏗(肥料)
一八一、一八八、二五七、甲乙丙及五八八	鐵道或電車遠應用品	一三〇	人造絲
二四九	蒸汽鍋爐省熱器乾汽機機械燃煤機及其他鍋爐間用之他種機械及其配件	六一八	水泥
		六〇三甲及乙、六〇七	煤及焦煤
		七一	棉花
		四二六至四三九、四四一至四四九、四五〇、四五三、四五四、四五五至四六〇、四六三、四六五至四八〇	化學產品
		四五〇	肥料
		三五七	小麥粉
		五二〇甲及乙	礦質汽發油石臘汽油扁陳汽油
		一〇八、一〇九	新舊藥袋
		五二一	礦質或半礦質滑物油膏
稅則號列	貨名		
六五六之一部份	已洗電影片		

附表(二)

稅則號列	貨	稅則號列	貨
四九八	人造靛	二七四	散裝海菜石花菜
六四四甲乙及丙	橡皮樹膠及其製品	六二九甲乙丙丁戊己	石棉及其製品
九八一	藥藤	五四二	已裝訂或未裝訂、印本或抄本、書籍（抄本賬簿及其他公司用學校用私家用之文具不在內）
五二九甲及乙	柴油		大麥蕎麥玉蜀黍小米燕麥稗麥及其他雜糧
五六三及六四九	皮帶用皮機器帶及蛇管（橡膠帶管不在內）	三三八	氣壓表寒暑表畫圖測量醫學行船光學牙科外科及其他科學儀器或器具及其零件附屬品
一四七至一八〇、一八二至一八七、一八九至二一四、二一六至二二五、二二七至二三八、及三四〇	金屬品	六三〇	腳踏車及其配件
五四一	未列名油、脂、蠟	二五八之一部份	糖、鈣
五三四甲及乙、五三〇	滑物油	三四二	未列名建築用材料
五四五至五五六	紙及木造紙質	六三二	海圖、地圖、（暗射地圖、地勢地圖、地球儀、教授用之標本及掛圖，如教授解剖學等所用者在內）
五五八至五六〇		五四三	燃煤燃油酒精之火爐蒸餾器、煖管、汽爐及其他類似之器具及其配件
四六一、四六四及四八一製藥	米	二六二	夾棉或未夾棉火麻藤藤帆布油帆布
三八四甲及乙	漿粉		棉線
六六三	硫化元	一〇三	糊精
五一〇	未列名植物性拷皮膏	七六甲乙及丙	染料顏色拷皮料硝皮料油漆油漆料及凡立水
五一一	木材品	六七二	裝置電線傳達或分配電力用之各種電氣材料
五八〇至五八七	小麥	四八三至四九五〇二	電力蒸餾器電扇電筒電氣熨斗電燈電氣磁器烘麵包器及其他同類電力器及其配件
五八九及五九〇	羊毛及廢羊毛	至五〇九五一二至五一八	
三九五	純毛或雜毛紗線	二六三甲乙及丙	
一一二及一一三		二六四	
一一四甲及乙			

附表(三)甲

二六五	濕電池乾電池發電器及其配件	三七二	大麥芽
六二〇	金剛砂粉玻璃粉	三七三	未列名草藥材(粗製)
六三六甲及乙	金剛砂布	二四三及二七三甲及乙	未列名金屬器具未列名金屬製品
二五四	各種救火機車救火器及他種救火機件及其配件	三二二	淡牛奶淡奶皮
二八五、二八八	鯊魚	三二四	煉乳
一〇四	漂白素夾棉或未夾棉亞麻布	三二五	牛奶粉(乾乳勒吐精格那克索等在內)
一〇五	未列名夾棉或未夾棉亞麻布	三九六	糖漿
二六六甲乙丙及丁	各種銼刀	二五六一部份	腳踏汽車及其零件及附件
三五八	未列名雜糧粉及雜糧製品	二六九甲及乙	手工及縫紉機用針
二六七	煤氣燈頭煤氣燈盆煤氣暖爐煤氣燈煤氣灶煤氣爐水爐及其他同類燃煤器具及其配件	五四四甲及乙	報及雜誌
三六八	量煤氣表水表及其他類似之計量器	三二六	魚肝油
六一三	普通窗玻璃片	五三一	椰子油
六四〇	膠及松香	五三三	胡蘆子油
五二二至五二八	石膏	一四六	各種礦砂
六四二	泥呢帽坯	六一七	已磨及未磨眼鏡片眼鏡架及其零件
一〇六	洋線袋布	五六一	未列名紙貨及紙製品
三六五	霍香花	二五六丙之一部份	純為修理用之汽車零件及附件
五〇一	各種墨類	三八一甲及乙	散裝胡椒
四五二	殺蟲及消毒品	六〇五	漂青
六七二	製鈕用象牙果	六五九	未列名印刷及有印材料
五九四	木棉	五九八甲乙及丙	簾
五六四	鞋底皮	四〇一	糖精
五六五	未列名熟皮	五三六	斯帝林白蠟
		二五〇	縫紉機針織機及其配件
		一三九	絲織底
		六七二	蠶子
		五九九甲	麥桿巴拿馬草等

六六四乙

人造松香及其他模塑質（如賽璐珞、電木、乳石等）塊、帶、條、竿、板、片、管、粉、等未經製成物品者在內

二九九  
二五六乙之一部份

蘆筍  
容七座以下之載客汽車其出廠價格超過美金一千二百元或相等幣值者及其車台

六〇六

煤膏（柏油）

二七六甲乙及丙

海參

二七二乙

電話機電報機及其配件

三〇三

燕窩

五三七甲及乙

裝煤油用空馮口鐵箱

三〇四

餅乾

七八及一〇一

松節油

三〇六

魚子醬

二五一

打字機自動開竇機計算機銀錢登記機印壓機打字票機時日表明機複印機編號機及他種類似之辦事室用機器及其他配件

三一二

糖食

五三八至五四

黃蠟石蠟（油蠟）樹蠟（漆油）

六三三

古玩  
鑲金屬器鑲瑪瑙磁器漆器  
未列名裝飾用材料及製品（洋鏡片銅箔綆銅箔線金屬製飾物等在內）

六〇〇甲至辛

木

六三四

棉質假金銀線

六〇一乙庚辛壬子丑

木器

七七

純絲或雜絲假金銀線

一一二四

純毛或雜毛、毛毯、車毯、未列名毛製衣服及衣著零件

一三六

未列名首飾及裝飾品

一一二七

毛製氈呢氈套

六四五

花邊衣飾繡貨其他裝飾用品及全部

一一二三

毛製呢絨

八〇、一〇二

用下列各物製成之貨品（棉亞羅字羅大羅鬚羅羊毛絲）

一一九及一二二

表（一）（二）（三）甲，未列名之各項製造及更換用之零件

一一五、一三七

修指甲用全副器具及零件粉撲粉盒梳妝盒

一一九及一二二

毛製呢絨

六五〇

獸牙製品

一一九及一二二

更換用之零件

五七九丙之一部份

麝香

一一九及一二二

更換用之零件

五七六

假珍珠

一一九及一二二

更換用之零件

六五三

香水脂粉

一一九及一二二

本表包括附表（一）（二）（三）甲，及（四）中未列入之貨品在未另行公告前暫予停止輸入。

六五五

（玻璃）提包裝及雨衣

一一九及一二二

本表包括附表（一）（二）（三）甲，及（四）中未列入之貨品在未另行公告前暫予停止輸入。

六六四甲

貴重及半貴重寶石及未切及未磨者不在內

一一九及一二二

更換用之零件

六五八乙

魚翅

一一九及一二二

更換用之零件

二九六二九七甲乙及丙

純絲或雜絲針織綢緞

稅則號列

貨

一三八

純絲或雜絲針織綢緞

二七五甲乙丙

鮑魚

一三八

純絲或雜絲針織綢緞

純絲或雜絲剪絨回絨

一二五

純毛或雜毛地毯及其他地衣類

附表(五)禁止出口貨品

(呈經海關轉奉政府核准者不在內)

- 一、政府管理之各種礦產品(由政府特別規定者)，即錫、鎳、錫、水銀及其礦砂。
- 二、銀幣銀塊金塊，鑲及合金輔幣，銅錢銅幣及山銅幣鎔化之銅。
- 三、鹽。
- 四、各種活野獸及野鳥。
- 五、禽皮(如帶有羽毛禽皮)及帶有小片野禽皮之羽毛。
- 六、古物。
- 七、國父墨蹟，古版書籍及政府機關標卷。
- 八、米、穀、麥、麥粉、及其製品。
- 九、棉紗及棉布。

一四〇

一四二甲乙丙丁

戊己庚辛

未列名純絲或雜絲綢緞

未列名絲製衣服及衣着零件

未列名純絲或雜絲貨品

皮貨及全部或大部份皮貨製品

保溫器

茶壺器

玩具及遊戲品

化妝用之器具(如梳刷等類)

傘架日傘(甲傘柄之全部或一部為貴重金屬象牙雲母殼玳瑁瑪瑙等製或飾有寶石者)

(丙)他類柄網傘絲夾雜質網傘)

六六八

六六五

六六八

六六五

三三三甲及乙

六六八

六六五

六六八

六六五

六六八

六六五

六六八

六六五

六六八

六六五

六六八

六六五

六六八

六六五

六六八

六六五

# 江蘇省農民銀行各行處通訊

## 蘇州分行八月九月訊

- 一、辦事員謝翔雲於八月三日赴陳墓角直等處籌備倉庫，並調查農業狀況，八月五日赴滄關調查農業狀況籌備倉庫復業，八月六日赴唯亭及縣府接洽倉庫房屋暨合作事宜。
- 二、謝翔雲九月三日赴滄關接洽農業倉庫房屋，十四日赴唯亭開潮夷陵二鄉合作社，調查保人並催促屋主來行訂約。
- 三、九月二十四日經理曹業率行員謝翔雲視察木廣倉庫。
- 四、派員杭新吾赴角直籌備農業倉庫復業。

## 無錫分行九月訊

- 一、農產品押款，本月份總數可近二億元。
- 二、重要市況，上半月農產品市價穩定，惟陳稻陳米日見枯稀，價格上漲，新稻盤趨下游，黃豆平疲，豆油因本地小型油廠相繼報停，貨稀價挺，其他尚無變化。二十日左右，滬市盛傳調整新匯率，一般物價風狂暴升，米稻雜糧帶起甚巨，旋至月底並未實現，各市場始知係出謠傳，更以頭寸日緊，遂相繼回平。

## 揚州分行八月九月十月訊

、調查三和糖業公司，擬與成立特約堆棧，派員駐棧監督放

款。

- 二、本行代收學費極為忙碌，計代收省立揚中九百餘萬元，崇德七百餘萬元，祝同四百餘萬元，募究理二千餘萬元。
- 三、自九月下旬起，揚邑較前安定，對於農貸及合作社放款，即將積極進行，現正調查各社實況，並定期召開座談會交換意見。
- 四、七月初國軍收復高郵，已將仙女廟分理處隨軍推進。
- 五、派營業股長張紹賓，率同仙處出納江儒焜，赴高郵籌備分行。
- 六、本行自開業以來，因揚州環境不安，以致農貸業務不易開展，茲值國軍收復蘇北，亟應乘機推進，擬於余家坡地方籌設倉庫一所，並飭仙處積極覓定倉庫辦理備押。

## 南通分行十月訊

- 一、難民小本貸款各借戶，有一再展期屆滿三個月尚未歸還者，查明各戶名，分函各原借戶催請歸還。

## 嘉定分行八月九月訊

- 一、本年秋季收作物，並不歉收，惟農產物市價平平，而最體要之肥料日用品等，價均騰貴，因之農村經濟，益見蕭條。
- 三、積極籌復外國及雜店農業倉庫。

三、秉承總行指示，收縮工商放款專營農貸，惟八月上半月內，農民來行申請貸款者，祇有嘉定縣華田村力耕農場一戶，餘無問津者。揆厥原因，一則以農貸時期已過，一則以農民無組織，放款對象難於合格也。（中農放款亦祇數戶）在此種情形之下，欲求農貸業務發展，必先指導農民成立各種組織，方可放款，並須監督指導其運用，方可使之得到實惠，擬於倉庫成立後，利用接近鄉村之機構及人力逐步進行。

### 松江分行八月九月訊

- 一、白龍潭倉庫主任葉鼎昌到職。
- 二、提倡農產品實物儲押，向本地盡力宣傳。

### 青浦分行八月九月訊

- 一、派行員赴本縣第七區徐涇鎮合作社，七寶鎮合作社，第八區陳坊鎮合作社，監放農本貸款。
- 二、各鄉鎮合作社，以農村經濟困難，而社員施肥不能或緩，先後來行申請貸款，本行為慎重計，先派員調查，再行核放，縣府合作指導室，亦能與本行取得聯繫，工作進行頗為順利。

### 崑山分行十月訊

- 一、布置蓬閣倉庫，聯絡當地機關，接洽防衛倉庫事宜。十月一日，該倉庫正式開業，辦理農產品儲押業務。
- 二、近來本分行業務注重農貸，季節雖已屆秋收將竣，而鄉農多恐米質潮濕，儲入倉庫易於受損，遂未達到理想程度，下月當有

進步。

### 江陰分行九月十月訊

- 一、江陰縣銀行已於八月二十日開業。
- 二、籌備設立北瀾青陽兩分理處，十月十一日北瀾分理處，正式開業，辦理農產品儲押業務。

### 宜興支行八月九月訊

- 一、信託分部成立，辦理代售印花稅票，代理保險等業務。
- 二、接受省立宜興高級職業學校及縣立初級中學校委託，分別派員前往駐校辦理，因兩校學生眾多，收費手續又甚繁複，本行人手不敷，經本支行經理金逢辰親自前往指導，並荷同人眷屬參加協助，辦理尚稱迅速，計共代收五千一百三十二萬餘元。
- 三、函奉總行復准滬行出納主任周志緣為本支行蜀山倉庫主任並籌設分理處，即派其前往主持。
- 四、本支行經理金逢辰，於八月十六日與王縣長及張渚新區長徐仁鑑會同赴張渚鎮，勘視辦事處及農倉房屋。
- 五、派員赴徐舍區調查徐舍鎮及進溪鄉等處六個合作社。
- 六、結束合作社肥料放款，宜邑合作社，已登記成立者，計四十餘社，此次辦理肥料放款，本行為力求慎重並普遍計，凡組織未臻健全或地方環境特殊治安堪虞者，概予從緩貸放，其已核放者，在貸放前後，均經派員嚴予調查，貸放金額，以初次借款雖均酌予減低，但務使每個社員能普沾實惠，截至目前止，計已貸放十九個合作社，合計金額國幣二千四百七十萬元，茲以新穀驟屆登場，施肥業已過期，肥料放款，可告一段落，預計今秋豐收有望，是項放





鑒於農曆中秋節邊，需款孔亟，特於九月四日先行開業，兼旬以還，押戶踴躍，鄉農莫不稱便，而以被一般高利貸盤剝與告貸無門之中小農貧農，受惠為尤多。

### 金山辦事處八月九月訊

一、金山縣公庫已於七月間正式成立，公庫主任由本處主任夏瓊聲兼任。

二、八月五日行員胡福祥赴張堰接洽分理處房屋事宜。

### 靖江辦事處九月訊

一、本處於八月二十六日先行營業，兼辦代理縣公庫事宜，至九月九日始正式開業。

二、本邑主要農產品為棉花，各花號雖在計劃開辦，尚未實現，此外北路豬隻土酒花生瓜子，多由此轉運江南，實為出口之大宗，目前四鄉不靖，商業甚為蕭條。

三、先行籌辦城區農業倉庫，倉庫為農行主要業務，本邑四鄉未安，原有鄉區倉庫一時不易恢復，擬先設城區倉庫一所，在積極籌備中。

### 溧陽戴埠辦事處八月九月訊

一、本處以農貸為業務中心，山農生產之大礙，多能自動加工烘成蜜棗，陳山溧行轉陳總行，請照農產品備押辦法辦理，奉總行指示，如有妥善保管辦法，可以試做，已經試辦，並積極推行其他農產品備押放款，至九月底，農貸放款總額，已達五千一百零六萬

餘元。

### 六合辦事處八月九月十月訊

一、派員至本縣四、五、兩區調查合作社概況，藉供農貸業務參考。

二、積極籌辦農產品備押業務，以期達到本身之業務目的。

三、與縣政府合作指導室聯繫，健全本地合作社組織，以資辦理農村貸款。

四、自十月份起，辦理農產品備押貸款，乃開辦一星期，無來儲押者，察其原因，係往來運費，約為物價之二成，所耗太大，須於鄉間設倉儲押，減輕農民運費損失，經於馬集竹鎮覓屋，籌設倉庫，因劫後鄉鎮房荒，不易賃得，現正多方接洽中。

### 宜興和橋辦事處七月至九月訊

一、匯款情形，匯出額一億一千餘萬元，以常州無錫上海為最多，匯入額三千〇十八萬餘元，以上海南京無錫鎮江為最多。

二、近來市面拒用小鈔，本處以持有小鈔者，多為農民及小本經紀人，資薄力微，必賴此時時周轉，而農民在遭受敵偽八年壓榨之後，困苦尤甚，爰秉服務地方精神，自九月一日起，開始收兌小鈔，藉以減少農民損失。

### 南匯辦事處八月九月訊

一、本處業務頗見開展，八月中旬，又奉令代理縣公庫代收契稅及各項自治稅捐，代付各屬機關之經費等，工作甚形煩忙。

二、九月一日總行改大團辦事處為分理處，改隸本處管轄。

### 上海林森路辦事處九月訊

一、接受惠中中學青年中學南通學院等校之委託，代收本期學費。

二、匯兌情形，匯出額五千七百餘萬元，南京最多，揚州常州次之，匯入額一億〇一千三百餘萬元，揚州最多，徐州丹陽次之。

### 上海大團分理處九月訊

一、接洽公庫存款，本鎮商肆林立，營業稅收入額，月約數千萬元，已與南匯稅局洽商，即可開始代收。

二、增加農貸金額，團處倉庫容量不大，目前五千萬元之儲押物，已將各倉容滿，嗣後擬再接洽特約倉庫或另覓倉庫，並申請續撥農貸專款，按目前情況，若一切開支不增，團處每月營一億元之農產儲押放款，即可維持本身開支。

### 吳江震澤辦事處八月九月訊

一、利用星期例假，派員下鄉宣導儲蓄運銷辦法及解釋合作社之真義，並監放合作社農業貸款。

二、九月下半月，絲市因受人造絲飛漲影響，市價突然漲至每百兩十七萬元，尤以二十日左右價格之最好，農民每日贖回平均一百七十餘斤，農民儲押時，絲價每一百兩僅六七萬元，此次贖回脫售，受益甚多，倉庫農儲數目，因之減低不少。

### 吳江同里辦事處八月九月十月訊

一、八月一日訂立租賃倉庫合同，租定同里南荒圩錢姓房屋，大小三十四間，容量可儲米穀二千石以上，地勢乾燥，門前有河步，接近消防設備，治安力量可及，當即着手規劃倉廩之改裝修繕，並購置一切需要器具，向當地行政機關，密切聯繫，並辦理調查宣傳等工作積極進行。

二、調查當地農村經濟狀況及糧食品之多少，以作儲押農貸之參考。

### 吳江平望分理處九月訊

一、本處以農倉儲押為中心業務，派員赴鄉宣傳，將文字圖畫等宣傳品，分別張貼通衢，並函請區公所將本處舉辦農業倉庫情形，轉達各鄉知照，並附送米穀儲押等宣傳品分發張貼。

二、秋收在即，食糧倉庫，除原有者外，又租定東溪河王宅食糧倉庫，即日開業。

### 青浦珠街閣辦事處八月九月訊

一、本處新任主任林植於八月二日到處視事，召集同人研討今後之業務，及推進農倉工作。

二、九月七日行員張俊如往浦行辦理公庫業務。

### 常熟東塘市辦事處八月訊

- 一、向大同醬園租定儲押倉庫十五間，容量可儲押米三千石，以備新米登場時，補現有倉庫之不足。
- 二、向區公所及警察所，分別接洽，儘速完成四鄉戶口之調查，以備農本放款參考。

### 常熟滄浦分理處八月訊

- 一、梅李倉庫復業問題，已勘定張家祠堂爲倉址，因房主索租金太昂，尙在商洽中。
- 二、八月十九日政府提高外匯匯率後，本地物價同時上漲。

# 同仁談座

## 辦理農貸之我見

劉勛武

我國以農立國，以言復興，當然必自改善農村經濟始，乃復員以來，兵燹擾亂，迄未甯息，農民生活，日益困窮，其不得已以高利舉債者，每元按月付息四五角，值青黃不接之時，甚至借穀一石，約定秋收歸還，為時僅三個月，須償還新穀二三石，其為重利盤剝所窘，亦云甚矣，政府體念民瘼，迭飭農民銀行舉辦農貸，法美意良，深足欽敬，惟農貸宜如何辦理，農民始能受到實益，人各其議，不易僉同，茲特不揣簡陋，略陳管見，以作參考。

一、銀行放款向來重視抵押，以策放款之安全，但在現行土地制度之下，自耕農少而佃農多，一般佃農，每值新穀登場，除還債納租外，所餘無幾，可供抵押之用者殊少，即自耕農亦多困於捐稅及債務，且農民文盲甚衆，申請契約等手續，向不諳悉，如果為接洽借款，奔走數四，其曠耗時日，又為事實所不許，故欲照普通銀

行之手續，使農民借貸，決難合格，是以貸放之時，祇能採合作方式，連帶保證，尤應事前儘量指導，臨時簡化手續。

二、農貸款項，應注重協助農產品之生產，如肥料貸款種籽貸款及受委託代辦之戽水幫布曳引車打米機製粉機等，均宜與合作社取得聯繫，爭取農產時期。

三、貸放資金於合作社時，須先詳實調查，必須確係農民所組織之合法合作社，始許貸款，以期實惠及農。

四、組織合作社當然歡迎當地股實農戶共同參加，惟土劣地痞狡黠之流，必須切實謝絕，使每個合作社內，絕無害羣之馬。

以上四點，雖卑之無甚高論，然在辦理農貸時，能依此行之，當亦不無涓埃之助。

## 論中國工業化

邵憲洵譯

中國能够工業化，不僅有利於自身，外國也受到很大的利益，中國工業化以後，能充分的利用農業礦業、和人力各種資源，改善人民的健康和衛生，提高人民的生活標準，促進省際和國際的貿易，更可以增加國家財政的收入和增強經濟政治上的結構，所以中國

爲了她自身和支持亞洲和平，必須從速工業化，在另一方面說：中國工業化以後，將要供給外邦許多的便利，如建立推銷外貨的市場，中國需要外資和各種器材來配合各工廠繼續不停的生產，千萬工人也不會失業，所以中國人民都應該幫助國家加速完成工業化。

第一次世界大戰以後，國父孫總理建議和外邦合作開發中國工業，在他手訂「中國的國際發展論」內說：中國需要建築十萬哩鐵路，十萬哩公路，三個海港，疏浚江海，和設立人民衣、食、住、必需的大工廠，這種偉大計劃，都是關於促進中國工業化重大的提議，不幸友邦沒有深切注意這個計劃，由於頻年內戰，外國人在華投資都提回了，因為這個緣故，外資在中國的數字自一九一九年以後的廿年中遠比前廿年爲少了，自九一八以後，國共停止內戰，在這個時期，中國的實業建設有突飛猛進之勢，先後完成粵漢鐵路，東南和西南各省公路網也告建設成功，這許多交通線的溝通，對於這次抗戰獲得重大的幫助，另外如民國廿四年幣制改革的成功，和隸屬於資源委員會各種重工業實驗工廠的建立，在一九三二至一九三七年中國商業又逢着空前的景氣，日本軍閥嫉妬中國建設的成功，因之醞釀着發動戰爭了。

在第二次世界大戰中，中國八年抗戰，由於工業農業交通的落後，損失慘重，因之中國欲實行工業化已成爲迫不及待之事，這個偉大計劃，已由中美專家共同主持，在美國前國外經濟局 (Former Foreign Economic Administration) 美國專家和中國技術人員共同合作之下，經年餘的研究，已草就十卷計劃書，關於中國工業化的技術問題，該計劃書建議在工業化的初期，應設立九五三個工廠，估計須費美金九億七千萬元。

專家們感到要達到中國工業化，必先有一個詳盡的計劃，該項計劃內含：一、戰後復興；二、日本在東四省的戰時工業轉變爲平時工業；三、日本在台灣的殖民工業（先前以半製品供給日本工業）應使之轉變或適應爲中國人民的需要；四、日本賠款應充分運用於戰後復興建設事業；五、介紹美國田納河水閘 (T.V.A.) 的方法；六、中國農村的現代化；七、在適中地點設立工業中心點；八、發展出口貿易。

中國戰後的復興工作，如運輸、交通、工礦業、水利、農業、漁業、和衛生等，雖然復興的目的是救濟重於工業化，但是對於工業化的促進有很大的影響，舉例來說：如內河航運和鐵路運輸，對於工商業的繁榮，是非常重要的，農業的發展，可以增加原料和貨物的產量，這樣，可以抑低生活費用，和工資，減少生產成本，這對於工業何等重要，工業區域應該建立在適宜於地理環境的地帶，這種地區一定要煤鐵取給便利，同時人口又要稠密，有七個地區是適合於工業區域的：一、南滿鐵路地區；二、平滬鐵路地區；三、膠濟鐵路地區；四、平漢鐵路北部地區；五、平綏鐵路東部地區；六、淮(陰)合(肥)鐵路地區；七、台灣地區。

工業地區的發展，僅是工業化的初步，從幾個大地區逐漸擴展到每一個角落，這樣，每個鄉鎮，甚至每個家庭都能有現代化的生產和分配工具，工業地區的主要工作是建立基本工業，如冶金、化學、工程、電氣、交通、和食料廠，有了這許多工業基礎，才能建立其他的工業，生產各種器材和其他原料，這些都是工業化所不可或缺的，關於決定工業的型式大小，和各個工業單位間相互的關係，這是工程學者和經濟學者的責任，各工業單位間保持彼此的連繫，也是非常重要的問題，例如：鋼鐵工業的生產應該和機器工業相配合的，在這種情形之下，在同一區域各種不同單位的工業才能協調，這許多工業的大小和機械化的程度，必須事先設計（如數量，素質，以及工資成本等）以便適應市場的需求，東四省的工業，吾們始終沒有接收過來，該區域內工業的毀損和被人劫奪的情形，也無法清楚，要在廢墟中重建現代的機器工業，實在不是一件容易的工作，這需要大資本和各部門專家共同合作的，美國田納河的水利工程對於工業的發展，正是發展中國經濟的借鏡，在工作開始之先必定充分準備關於地形水利和氣候方面的調查。中國礦產資源素稱豐富，把這許多富源開發以後，就在戰時也能自給自足成爲工業

國家不虞匱乏的了，中國的煤礦佔世界第四位，雖然鐵的蘊藏量不多，但在亞洲說起來，也佔重要的位置，其他金屬礦也有豐富的蘊藏，許多專家認為中國在工業化的初期每年煤的產量應提高為一千五百萬噸，生鐵三百萬噸，鋼九十萬噸。中國現有許多化學工業雖然進行得很好，但是按照整個國家需要上說起來，還是相差得很遠，應該增設四十餘種不同的化學工業，由專家來主持。上述的各種工業，尤以機械工業為最重要，所以必需添設六十種不同的機械工業，每個工業單位的合作是很要緊，但必需在同一區域內為限。要費多年的時間去組織這許多新工業，在不斷的改進和管理，才可以言生產。在中國工業化的初期，據專家估計，電力要增加至九千萬基羅瓦特，運用於工業方面，但吾們先要調查可能利用的水力，雖然這是一件非常艱鉅的工作。

吾們要工業化必定要敷設六千哩新鐵道，修理或改築舊線五千哩，和建立機器廠和修理廠，另外要向外國購買火車頭一千五百具，客車八六〇輛，貨車二三八〇〇輛，實行工業化單是這一部份計

劃的實施，估計須美金五億元。內河和海洋的航運，在中國尤佔重要，對於河道的開浚，商港的建造，也需要多年的經營，在現時最迫切的問題莫過於購置輪船以復興漁業，也許要費五十年才能控制河流，因為對於氣候的記錄，需要多年可以觀察得出的，工業化以後，黃河氾濫是不足為患的，並且可以適於航行和產生電力，可以變成爲「中國的萊茵河」，用以灌溉的兩旁的平原，同時揚子江水閘的建造，能够控制揚子江的水力，可以生產無限的電力，輪船可以直航重慶，兩湖的湖沼可變爲肥沃的土地。

要增強中國舊式的灌溉方法，必須使其現代化，吾們應該利用各種新式機械設備，中國農業的現代化應該包含：園藝、牲畜、耕作、森林和農具的製造，同時不論大城市或小村落要改建住宅居室，鄉村的重建，是工業化的起點，感謝友邦的友情合作，吾們可以毫無困難地獲得外資外才的援助，友邦技術人員也樂於爲重建中國新工業而盡心力，但先決問題要政治能够穩定，否則也是徒托空言罷了。（譯自密勒氏評論報日常熟縣滄浦江蘇農民銀行辦事處寄）

# 資料

## 規程

### 中國農民銀行與江蘇省農民銀行合作辦理農貸業務辦法

法網要 三十五年五月十日

中國農民銀行（以下簡稱中農行）與江蘇省農民銀行，（以下簡稱蘇農行）為發展江蘇省各項農業調劑農村金融起見，擬定分利用蘇農行在蘇省所設立之倉庫網，合作辦理農貸業務，特定本辦法綱要，以資遵守。

- 一、合作辦理農貸業務區域，以江蘇全省為範圍。
- 二、合作之業務，暫以農產備押運銷加工等業務為限，（上項業務包括自辦代辦及貸款等方式在內）但為謀農業推廣及辦理實物貸款之便利起見，對各項改良種籽及農產品，得酌辦收購業務，以資配合。
- 三、前項合作業務所需資金，暫定總額為六十億元，由中農行撥認八成，蘇農行撥認二成，如辦理時確有不敷，再斟酌實情，經雙方同意酌定之。
- 四、雙方撥認之資金，應於蘇農行總行開立專戶存儲，於動用時經雙方指派人員會簽支用，其第一次所撥之資金，以不超過撥認資金十分之一為限，嗣後視實際需要，經雙方指派人員同意，隨時洽請核撥。
- 五、雙方撥存專戶之資金，其用途以本辦法規定之業務範圍為限，如撥款後未能於短期內按照規定業務運用時，雙方得隨時將撥存之資金提回其一部或全部。
- 六、撥存專戶資金，如山蘇農行總行調撥至其分支機構時，亦應分別開立專戶存儲並由其分支機構，將逐日收支及餘額表，函報蘇農行總行，所有蘇農行總行及其分支機構所開立之專戶，在未動之前，均按月息三分計算，此項利率，嗣後如有特殊原因，得經雙方同意酌予增減。
- 七、中農行為協助蘇農行辦理本辦法所規定之業務，得酌派「駐行代表」一人，駐蘇農總行，綜理各項有關事務，必要時得另派視察人員若干人，秉承駐行代表，分駐各業務地點，調查儲押業務實況，並協助辦理收購事項。
- 八、貸款利率，最高不得超過當地市場利率三分之二。
- 九、本辦法關於儲押運銷貸款之業務，所有人員倉庫機構及一切開支，均由蘇農行負責供給，由中農行於逐筆貸款息收中，提出月息一分，補貼蘇農行。



- 十、關於收購及自辦運銷加工等業務，除將棧租保險及其他必需費用減除外，如有盈虧，按攤認資金之成分配之。
- 十一、所有貸款，應以農民或農民所組織之農民團體為對象，防止中間行商從中漁利。
- 十二、所有貸款部份，蘇農行應負保本保息之責。

## 中國農民銀行與江蘇省農民銀行合作辦理農貸細則

- 一、本細則根據中國農民銀行（以下簡稱甲方）與江蘇省農民銀行（以下簡稱乙方）合作辦理農貸業務辦法綱要第十三條之規定訂定之。
- 二、乙方每填製各地合作農貸資金專戶餘額表，連同各倉庫「儲押日報」、「取贖日報」，每逢月底加製「儲押月報」，送甲方駐行代表審核，關於合放資金之增撥，由乙方向該各行日報及實際需要彙列各地分支行需款數額表，與甲方駐行代表會商決定後，函請甲方增撥，附「儲押月報」樣張。
- 三、乙方函請甲方撥款時，須在五天前通知甲方準備。
- 四、乙方於取得此項資金後，分送各地時，所需費用，由乙方自理。
- 五、乙方於收到甲方撥款後，三天後起息，如於一週內全部資金不能貸出時，應撥還甲方，該項資金，以月息三分計算，如有特

- 十三、本合作辦法內，有關各項合作詳細手續，另訂之。
- 十四、本合作辦法有效期間，暫定為一年，期滿，經雙方同意得延長之。
- 十五、本合作辦法，中途如有變更，經雙方同意後，以換文為憑。

- 殊情形，經駐行代表之同意，得延長或縮短之。
- 六、放款收回時，本利各收入專戶，如於一週內不能再行放出時，應即按照二八比例，撥還甲乙兩方。
- 七、甲乙所派人員姓名駐在地點以及印鑑，應由甲方事先函送乙方備查。
- 八、乙方在當地有機構時，甲方派註人員，由乙方予以膳宿之便利，費用由甲方負擔。
- 九、雙方合作辦理之事業，如倉庫等，如中國農業保險公司所給費率，與其他保險公司相同時，應有百分之五十，由乙方交中國農業保險公司承保。
- 十、雙方如為謀農業推廣及辦理實物貸款，利用此項資金，辦理收購優良籽種及農產品業務時，另由雙方規定收購辦法辦理之。

## 江蘇省農民銀行分理處記帳辦法

- 第一條 本行各分支行處所轄之分理處，應照本規程規定，處理一切事宜。
- 第二條 分理處會計不獨立，所有交易均作為代管轄行辦理性質

- ，其資產負債損益等，均由管轄行逐日根據分理處收付日報隨時併入其本身帳內。
- 第三條 分理處應設置左列各項帳表：

(一) 收付日報、  
(二) 總帳、  
(三) 各科目分類帳。

第四條 收付日報，為管轄行對分理處之唯一轉帳憑證。

第五條 分理處不製傳票，所有收付款項，均依交易次序，逐筆記入收付日報，然後再過入各關係帳簿。

前項收付日報，應複寫二份，一份自留備查，一份按日寄送管轄行。

第六條 收付日報分收付兩方，每日交易，無論其為現金或轉帳，均應分別科目戶名詳細填寫，擇要依據交易發生先後順序登記，每日結帳，其收方總數，加入昨日庫存，應與付方總數加入今日庫存相等。

第七條 各種交易之有關單據，除臨時性質，或于短期內有發還原戶之必要者外，應隨同當日收付日報寄送管轄行。

第八條 管轄行根據分理處收付日報與所附單據，逐一核對，然後分別製傳票，所軋差額，以「聯行往來」科目「○分理處」子目軋平之，所有「○分理處」之餘額，即為「○分理處」之庫存。

第九條 分理處總帳，以「日計表」代替，其填製手續如下：

(一) 根據本日收付日報各科目收付總數，分別反收付記入該表「收付總數」欄內。  
(二) 根據昨日「日計表」之各科目餘額，及本日各科目收付總數結出本日各科目之餘額，填入該表「餘額」欄內。

其各科目之餘額，必須與各該科目分類帳餘額之總數相等，前項代替總帳之日記表，應複寫二份，一份自留備查，一份按日隨同當日「收付日報」寄送管轄行。

第十條 依照總帳科目，(除現金科目外)設置各種分類帳簿，根據「收付日報」逐筆詳細登載之。

第十一條 每日記帳完畢後，應製營業庫存表，連同收付日報及日計表，寄送管轄行並複寫一份存查。

第十二條 分理處與管轄行發生直接款項往來，手續如左：

(一) 分理處委託管轄行解款時，可逕收管轄行往來帳。  
(二) 管轄行接到委託書代解後，先以「暫付」記帳，俟分理處收付日報寄到轉正之。

(三) 管轄行如遇分理處解現或提現事，管轄行先以「暫收」或「暫付」處理，俟分理處收付日報到註轉正之。

第十三條 分理處對外有簽字權，其與聯行款項往來，手續如左：

(一) 分理處委託聯行託解匯款，及託收付款項時，得將委託書逕寄各聯行，並填製報告委託書報告總行。

(二) 聯行代分理處解訖匯款，或代收付款項後，應將報單及正收據票根逕寄該處。

(三) 分理處接到聯行寄來報單或匯款正收據及票根時，除於匯出匯款帳上注明解訖日期，並將正收據及票根分別另行保管外，即轉「管轄行往來」帳，並將聯行寄來原報單，附寄管轄行，轉記「聯行往來」帳，必要時須填發回報。

(四) 聯行委託分理處託解匯款及託收付款項時，應將委託書逕寄分理處。

(五) 分理處代聯行解訖匯款或代收付款項後，即轉管轄行帳，填製報單，連同附件，通知委託行及報告總行，並將第一聯收付傳票，附寄管轄行作為傳票。

(六) 管轄行接到分理處日報，及附來代替傳票後，即以

聯行往來與相當科目對轉。

第十四條 每月月底應根據各種分類帳，逐戶抄製各科目前餘額表，寄送管轄行核對。

第十五條 每期決算應先將有關損益之應收付利息應付費用攤銷各

費以及各項帳目之清理等，于六月二十日及十二月二十日計算及整理清楚，並在該日收付日報內分別轉帳。

第十六條 分理處之決算，於六月二十日十二月二十日辦理（詳第十五條）所有六月二十日十二月二十日以後發生之損益

，以「暫收」「暫付」科目處理之，（另立各戶子目）

第十七條

第十八條

第十九條

於次期開業時，按實際損益科目轉正之。

各種帳冊應于每年六月三十日十二月三十一日各結轉一次，其結轉手續，參照決算第五節各條辦理。

每期結轉時，應將各損益科目餘額，以本期損益科目結平，並即轉「管轄行往來」帳，但管轄行毋庸轉帳。

每期決算，管轄行應將所有轄內「分理處往來」子目餘額，另製現金傳票轉入庫存，作為管轄行外存現金，次

期開業日再行轉回原科目。

# 統 計

四種主要農產品八月份市價統計表

8 月份

單位國幣元

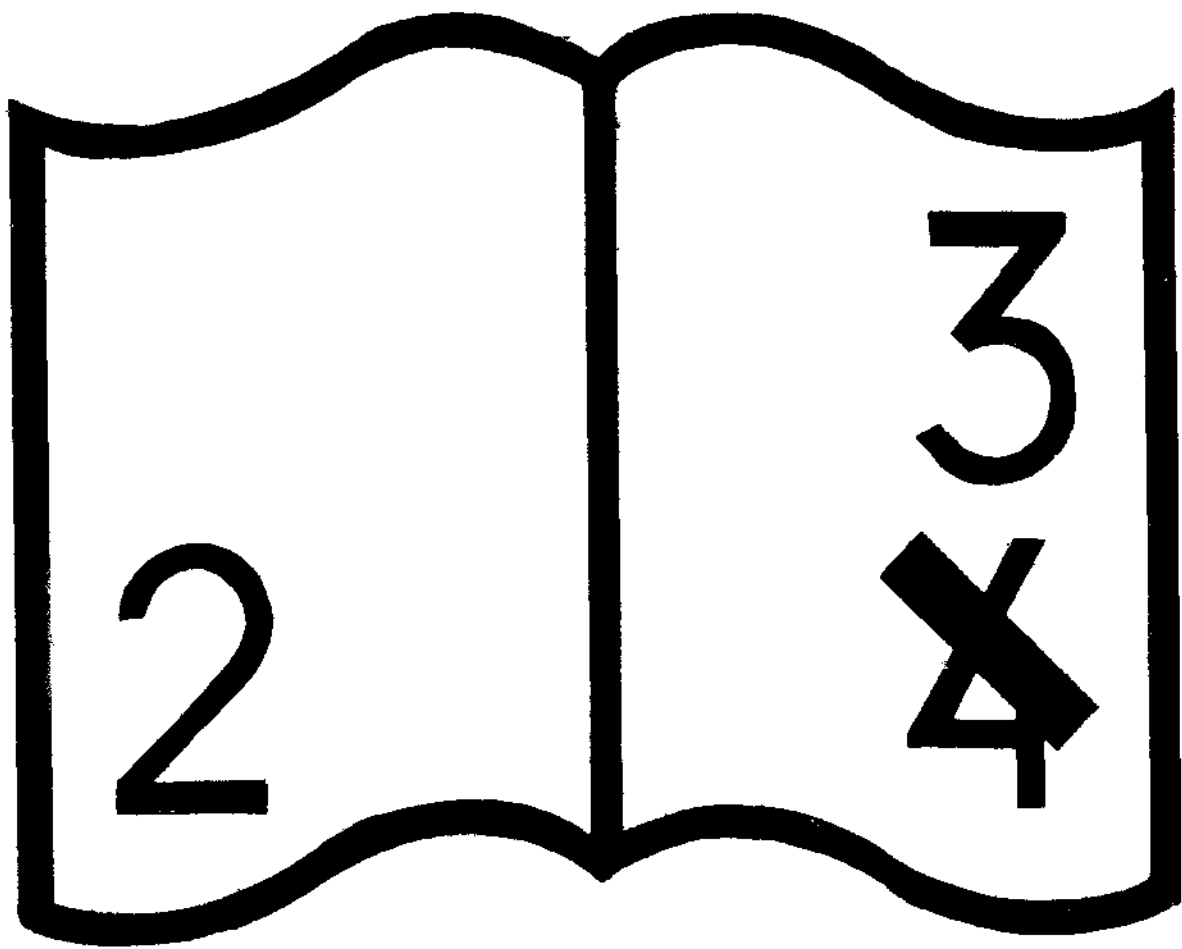
糧食名稱 地 名	白 米 (市石)		小 麥 (市石)		高 粱 (市石)		黃 豆 (市石)	
	平均價格	較上月之漲跌率	平均價格	較上月之漲跌率	平均價格	較上月之漲跌率	平均價格	較上月之漲跌率
上海	58,500.--	0						
徐丹	100,333.--	+22.3	29,000.--	+14.4				
揚州	46,750.--	-5.4	30,000.--		16,500.--	-0.9	32,166.--	+20.6
嘉興	58,666.--	-10.0	23,466.--	+13.8			32,333.--	+17.2
無錫	62,916.--	+6.6					40,250.--	-2.6
泰縣	52,180.--	-5.2	25,762.--	0			36,896.--	+18.0
鎮江	41,666.--	-14.9					23,666.--	-13.4
南通	51,166.--	-3.4	24,666.--	-0.6				
常州	64,166.--	+7.2					34,000.--	
宜興	58,500.--						39,750.--	
江陰	60,833.--	-9.8	21,166.--	-13.5			55,666.--	+8.4
蘇州	80,833.--	+13.5	28,500.--	+17.9			45,500.--	+2.2
常州	70,666.--	+6.5						
松江	59,166.--	-8.2						
太倉	57,333.--	+5.5					43,666.--	+2.3
金壇	46,666.--		24,000.--				12,333.--	
六合	46,666.--						27,500.--	-15.8
崑山	58,666.--	+3.6						
閔行	57,000.--	-2.5						
閔門	69,166.--	+4.0					36,000.--	+60
崇明	65,250.--	-7.3	24,040.--	+4.0			57,790.--	+32.2
青浦	58,000.--	-4.9	22,666.--	+1.8				
澤浦	49,000.--	-6.6	26,166.--	-6.5			44,000.--	+8.6
澤浦	49,666.--	-4.4	18,500.--	-14.4				
埠里	64,666.--	+8.9	15,666.--	-2.5			43,500.--	-2.6
市南	57,250.--	+8.0	21,250.--	+4.8			35,000.--	-11.9
市北	58,000.--	-9.3	18,683.--	+1.5			32,083.--	0
高郵	47,166.--	-6.7	23,333.--	-16.0				
大浦								
珠湖	57,533.--	-6.2	21,000.--	-72.3				
呂浦	54,500.--		26,600.--				37,000.--	
浦金	37,666.--	-27.0	25,666.--	+35.5				
山和	43,166.--	-15.2					42,500.--	+2.0
橋	61,250.--	+13.9						

四種主要農產品九月份市價統計表

9 月份

單位國幣元

糧食 名稱 地 名	白 米 (市石)		小 麥 (市石)		高 粱 (市石)		黃 豆 (市石)	
	平均價格	較上月之 漲跌率	平均價格	較上月之 漲跌率	平均價格	較上月之 漲跌率	平均價格	較上月之 漲跌率
上海	115,000.--	+1.0	29,500.--	+1.7	15,833.--	-4.0	26,000.--	-19.1
徐丹	40,166.--	-14.8	28,166.--	-6.1				
揚州	66,833.--	-13.9	28,166.--	+2.0			36,166.--	+11.8
嘉興	66,833.--	-4.6					39,166.--	-2.6
無錫	39,000.--	-6.4			13,500.--		25,833.--	+9.1
泰鎮	51,666.--	+30.9	15,333.--	0			41,333.--	+29.8
江通	63,166.--	+7.9			23,075.--		43,666.--	+9.8
常熟	69,333.--	+13.9	24,500.--	+15.7			49,000.--	+11.7
興陰								
州州	68,666.--	+16.5						
松江	72,000.--	+25.5	20,333.--	+27.0			47,333.--	+8.3
倉城	72,500.--		17,333.--				43,333.--	
太金	59,500.--	+29.5	30,333.--	+30.5			44,000.--	+256.7
吳六	46,016.--		16,083.--	+28.5				
崑崙	56,333.--	-1.1	25,333.--				60,500.--	+101.6
閩門	71,136.--	+2.8	41,850.--				48,250.--	+34.0
崇青	70,033.--	+7.3	27,759.--	+15.4			60,406.--	+4.1
浦澤	54,900.--	+12.0	33,866.--	+25.6			45,500.--	+3.4
澤埠	66,166.--	+2.3					39,666.--	-8.8
同南	59,333.--	+2.2	22,916.--	+22.6			32,833.--	+2.3
城墅	58,500.--	+24.0	33,000.--	+41.4			42,000.--	+29.8
浮團								
大珠	69,333.--	+20.9						
呂城	47,100.--	-13.5	31,050.--	+16.7			34,000.--	-8.1
浦城	66,500.--		36,666.--		24,000.--		55,000.--	
平望	62,500.--	+60.5	31,833.--	+24.0				
金山	51,333.--	+18.9					49,000.--	+15.2
和橋	76,833.--	+75.4	17,833.--	+20.9				



编码错误

Equivalents of Different Kinds of Weights

權 衡 對 照 表

公 噸	公 担	公 斤	市 斤	市 担	市 斤	磅	關 斤	關 担	關 噸
1	10.0	1000.0	20.0	2000.0	2204.62	1653.465	16.53465	0.9842055	
0.1	1	100.0	2.0	200.0	220.462	165.3465	1.653465	0.09842055	
0.001	0.01	1	0.02	2.0	2.20462	1.653465	0.01653465	0.0009842055	
0.05	0.5	50.0	1	100.0	110.231	82.6735	0.826735	0.0492103	
0.0005	0.005	0.5	0.01	1	1.10231	0.826735	0.00826735	0.000492103	
0.00045359	0.0045359	0.45359	0.00907186	0.907186	1	0.75	0.0075	0.000464285	
0.00080479	0.0080479	0.80479	0.0120958	1.20958	1.33333	1	0.01	0.00059524	
0.0630479	0.630479	63.0479	1.20958	120.958	133.333	100.0	1	0.059524	
1.0160475	10.160475	1016.0475	20.321	2032.1	2240.0	1680.0	16.80	1	

編後記：本冊所載，如命製秋先生講詞所掛，及武進農所、江陰農村雜布、蘇州蠶絲等情，皆與農村經濟關係至密，又准許進口貨物暫行辦法，亦與農村經濟息息相關，為研究農村經濟者之重要資料。至於本行之業務動態，則別處通訊一欄，可以得知其概況也。 編者誌

### 蘇農通訊徵稿簡則

- 一、本刊除由本行各處部室供給稿件外並歡迎投稿其範圍如次(甲)有關江蘇省農業經濟事項(乙)有關本行業務事項
- 二、投稿分類1.論著2.經濟動態3.業務研究4.農產品調查紀錄5.農業經濟事項調查紀錄6.其他
- 三、投稿文字以評論、敘述、研究、等體為原則用白話或文言均可有必要時亦可夾入表式
- 四、來稿請繕寫清楚並用標點
- 五、筆名由作者自擇惟稿末須註明真姓名及通訊地址
- 六、本刊編者對全部稿件有刪改權
- 七、本稿如不需用作者須退還時請於稿尾預先註明當為照辦
- 八、來稿一經刊載本行當比照一般稿費標準從優致酬
- 九、來稿請逕寄鎮江中山路江蘇省農民銀行總行經濟研究室
- 十、不論是否本行職員均可投稿

### 蘇農通訊 第二期

中華民國三十五年十一月三十日出版

發行人 江蘇省農民銀行總行

編輯人 江蘇省農民銀行總行經濟研究室

經售處 鎮江江蘇省農民銀行總行  
及各地分支行處

印刷者 鎮江江蘇省農民銀行總行

地址：西府街  
電話：七六四

本期定價 每冊八百元

郵費二百元



# 江蘇省農民銀行

立成年七十國民

固穩金基 久悠史歷

業務

創首國全

宗旨

代理 吸收 各種 存款 辦理 倉庫 農貸  
 運銷 全省 農產

(其餘縣鎮在籌備復業中)

## 分行處

蜀山	戴埠	連水	高郵	盛澤	閔行	揚中	崇明	淮陰	江陰	常熟	上海
張翠	呂城	泗陽	泗涇	震澤	寶山	泰興	金山	東台	揚州	吳江	南京
寶應	潯浦	睢寧	豐縣	同里	吳淞	林森路(滬)	六合	宜興	泰縣	松江	蘇州
黃橋	興化	玉祁	沛縣	珠街閣	下關	靖江	川沙	金壇	高淳	嘉定	無錫
	北潯	奔牛	蕪縣	和橋	江甯	周浦	南匯	太倉	新浦	崑山	常州
	青陽	戚墅堰	碼頭山	東塘市	浦鎮	南匯	蘆水	宿遷	如皋	丹陽	徐州
	沙溪	平望	漣安	漆潼	閩門	大團	句容				

## 總行

農產運銷處：上海北蘇州路九四四號二樓G3號

信託部 電話掛號：〇三〇九

儲蓄部 電話：一五〇〇

業務部 地址：鎮江中山路農行路

調劑農村金融 促進農業生產  
 供給農民資金 扶助農民合作