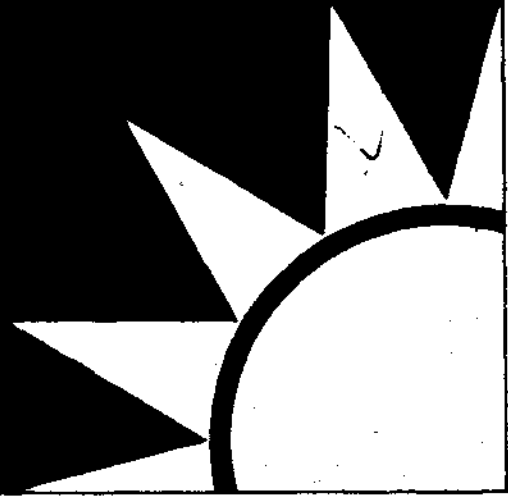
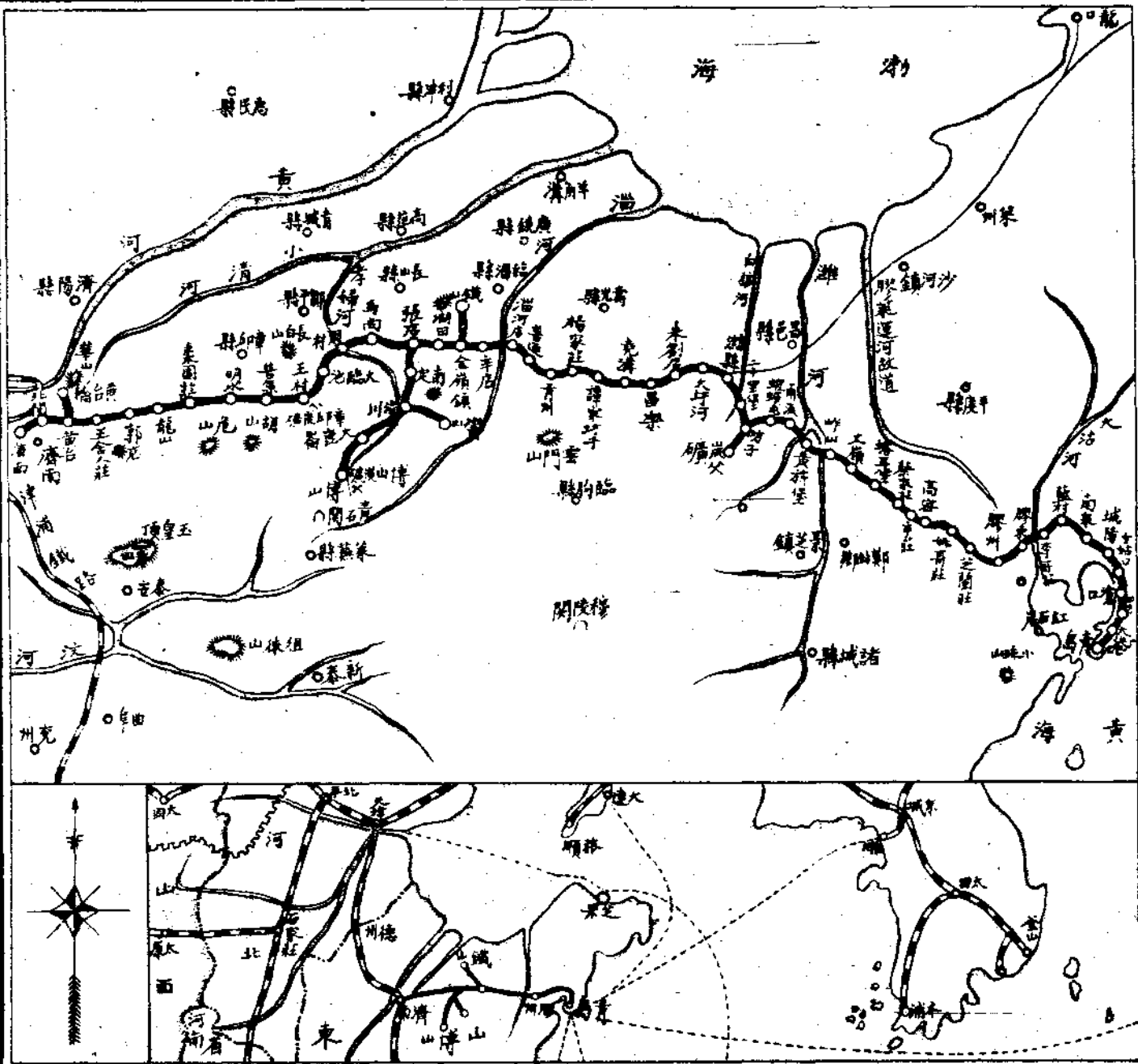


# 刊月路鐵

## 線濟膠



### 期捌第卷壹第





# 膠濟鐵路月刊第一卷第八期目錄

## 插畫

臨清碼頭

南亭觀化（臨清八景之一）

## 法制

### 國府頒行

修正檢查舟車飛機私運鴉片及其代用品辦法

修正稽核智利確辦法

國民政府主計處組織法

國民政府主計處辦理各機關歲計會計統計人員暫行規程

銀行兌換券發行稅法

銀行業收益稅法

### 部頒

修正優待考察東北團體乘車辦法

鐵道部會計長辦公處處務規程

各路互運材料收費辦法

各路互運損壞機車車輛收費辦法

膠濟鐵路月刊

第一卷 第八期

膠濟鐵路月刊 第一卷 第八期

### 局頒

車務分段會議簡章

支線行車專用電話使用辦法

膠濟鐵路管理局車務處外站員司升級考試簡章

夏季青島避暑往返減價票發售辦法

本路客貨稽查辦事細則

各站站台軌道清潔辦法

### 命令

#### 部令

令知本部會計長奉頒小官章及啓用日期由

#### 局令

##### ●訓令

令總務、工務、機務處令仰會同籌設工人運動場由

令本路工會理事會奉部令工會分事務所准設常務幹事一人由

令本路工會理事會奉部令該會所呈章程名簿名冊預算書核尙妥洽應准發給證書圖記正式立案由

令六處、秘書室令知修正持用視察證規則第六條條文由

令六處、秘書室奉部令頒調差旅費規程第二條待遇辦法暫以員司薪額比照支給由

令工務、車務、機務、會計、材料處、秘書室解釋員因病請假展緩扣薪停薪辦法由

令六處、秘書室仰飭屬考查職員工作列表呈核由

令六處、秘書室令知關於文稿祇登日刊不另行文辦法由

● 指令

令總務處據呈擬請將青島濟南兩診察室改稱診察所並發給官章等情奉部令准予照辦由

令車務處准將本路包裹限制重量改為一百公斤由

公牘

呈文

呈鐵道部呈報本路修改減等貨物特價情形乞鑒核備案由

呈鐵道部呈復本路所屬員司尙無冗濫由

公函

函青島市政府港務局函送卸車手續送車單及會議紀錄由

統計圖表

本路員司升降調免及新委彙報表 二十年八月份

本路員司懲罰一覽表 二十年八月份

本路員司獎勵一覽表 二十年八月份

本路發給員工郵金一覽表 二十年八月份

本路各處雇傭進退月報表 二十年六月份

膠濟鐵路月刊 第一卷 第八期

膠濟鐵路月刊 第一卷 第八期

本路營業進款概數旬報表 二十年六月份

本路二十年八月分收支狀況表

本路收到刊物一覽表 二十年八月份

研究資料

鐵道統計(續).....羅世麟譯

鐵路財政組織法(續).....T P

調查報告

調查

本路延長 濟南西路 博山支線 計畫書

史料

本路大事記 二十年八月份

會議紀錄

本路車務處第二次分段聯合會議紀錄

本路車務處第三次分段聯合會議紀錄

本路材料核實委員會第一次例會會議紀錄

路務消息

專件

本路提出警務會議議案彙編

## 文藝

觀象山新居落成二首

和海上老人新居十二首

# 補 白

---

鐵道新發明

英國初次試用鋼軌

上舖亦有窗

高踏鐵道

驗車槽

防止列車相撞機

美國某車站熱水井

涓涓漏卮

機車底盤

機車鋪軌



插畫

# 青島大陸銀行廣告

部 蓄 儲	部 棧 貨	部 兌 匯	部 業 營
<p>本部營業獨立 另撥基金公積 擔負無限責任 保障儲戶利益 存款章程函索即寄 行址青島河南路 電話 三五五一 三八九二</p>	<p>本行自建新式貨棧管理嚴密交通方便堆 存貨物租金從廉投保火險保費極省棧單 押款利息克己索閱章程奉函即寄 棧址青島商河路十九號 電話五〇四三</p>	<p>本行承辦匯款 兼代買賣外幣 收受金幣存款 滙水利息克己 行址青島河南路電話 經理室 三八九二 營業室 三五五一</p>	<p>【股本】 五百萬元 【公積金】 壹百捌拾萬元 【營業】 經營商業銀行一切業務兼營 儲蓄信託貨棧保管等附業 【總分行】 天津 北平 濟南 青島 哈爾濱 上海 漢口 南京 無錫 杭州 【代理處】 其他各埠及國外均有代理店 及特約通匯機關 行址青島河南路電話 經理室 三八九二 營業室 三五五一</p>

## 青島膠濟鐵路運輸統計月報

是各站運輸之定期報告  
 是沿路商務之實際表現  
 是各地商界之營業南針  
 是路員研究之惟一資料

本刊內容豐富統計精  
 確印刷清晰表圖鮮明  
 茲將價目列下定閱從  
 速本路同人一律半價

價 定		每 月		
		三個月	半 年	全 年
郵 費	路 員	每冊二分	半價	每冊二分
		二元	三元六角	六元六角

發 行 地 址

膠 濟 路 局 車 務 處 計 核 課

臨清碼頭



頭 碼 清 臨



南亭觀化(臨清八景之一)

法

末丁

集禮麗  
碑字

# 國府頒行

## ◎修正檢查舟車飛機私運鴉片及其代用品辦法

七月二十二日部令第二四四號准禁煙委員會咨開奉行政院第二四七五號指令准公布施行

第一條 爲防止舟車飛機私運鴉片或其代用品及專供製煙吸煙之器具起見除依禁煙法施行規則辦理外得依本辦法之規定施行檢查

本辦法所稱之舟車飛機係指在中國領土領海領空內通行者而言

第二條 檢查員由各該地方最高禁煙機關指派必要時得商請當地有關係各機關協助之

第三條 檢查員施行檢查時須穿着制服出示檢查證

第四條 舟車飛機主管員司應隨時查禁員役乘客夾帶鴉片或其代用品及專供製煙吸煙之器具或設燈吸食於檢查員實施檢查時各該主管員司應負導引及報告之責倘有庇護情弊經檢查員查獲或經告發有據時應即連同人證一併送交法院究辦

第五條 各項舟車飛機如私運鴉片或其代用品及供製煙吸煙之器具經查獲時依禁煙法施行規則第十二條辦理

第六條 依照第四五兩條之規定檢查員查獲鴉片或其代用品及專供製煙吸煙之器具時應於二

十四小時內檢齊證物連同人犯送交法院究辦

第七條 各項舟車飛機卡管員司察知乘客或員役有夾帶鴉片或其代用品及專供製煙吸煙之器具或開燈吸食情事於未檢查時先行報告因而查獲者得依禁煙考績條例及禁煙罰金充獎規則獎勵之

第八條 檢查員有辦事出力迭破重大煙案者該主管長官應依法獎勵如有庇縱舞弊經該主管長官察覺或經人舉發屬實者分別依法懲辦

第九條 各負責檢查機關須將檢查經過情形於每三個月列表呈報各主管機關彙轉禁煙委員會備查但遇有重大案件應隨時報轉前項報告表式由禁煙委員會製定之

### ◎ 修正稽核智利硝辦法

八月七日部訓令業字第三四八號奉行政院令轉國民政府第三五七號訓令抄發

第一條 智利硝進口時報運者應將總數及運硝人姓名住址並存放地點報關由關轉報軍政部查核並報實業財政二部存案一面由軍政部行知存放地方長官知照以便隨時稽核如該硝另向他關轉運時亦照上項辦法辦理倘報運者違反此種規定應即將硝片扣留須令其完畢報運手續後方准起運

第二條 內地商店購運智利硝限於農田肥料及工業上和平之用途不准移作火藥或他項之用並須聲明購運數目及覓具妥實舖保連同各種書類暨照運各費照第五條一二兩項辦理呈由該管

省硝磺總局呈軍政部核發准運護照其未設局之省分則由就近海關核明轉請工廠農民就近向地方商店購用智利硝應呈由地方官廳或硝磺局查照核准方得購用倘工廠農民直接向口岸洋商購運時應照內地商店購運辦法辦理如購者不照本條遵行應按第四條辦理

第三條 洋商報運智利硝進口及內地商店販運或工廠農民購用地方官廳應切實稽核其管轄境內之進口販運購運各數目及用途每半年由該管地方長官咨報軍政部查核並咨實業財政二部存查

第四條 洋商輸入智利硝只以運至通商之口岸爲止內地商店或工廠農民向口岸洋商購運之智利硝如發覺有供給不正或用途不明時一經查悉應由軍政部會商地方官廳沒收其硝片並分別科以貨價兩倍至五倍之罰金如因上項情事致發生刑事罪案時並應依法懲辦各舉發人有藉端誣陷情事亦應依法反坐

第五條 智利硝進口時報運人須按左列二項辦法報關由關核明相符方得進口或轉運

- 一、報運人須就地覓具妥實店保備具保證書及運輸說明書請求書各二份一份存承轉機關一份送軍政部核發護照
- 二、照費每張五元印花稅每張一元五角其運量每張以五千斤爲限

### ◎ 國民政府主計處組織法

八月二十二日部訓令會字第五五九號奉行政院令轉國民政府頒行



法

4

第一條 國民政府設主計處掌管全國歲計會計統計事務

第二條 主計處設主計長一人特任主計官六人簡任

第三條 主計長承國民政府之命綜理處務指揮監督所屬人員依法律之規定分別執行職務

第四條 主計處置左列各局

一、歲計局

二、會計局

三、統計局

第五條 前條各局均置局長一人綜管本局所掌事務副局長一人於局長因事故不能執行職務時

代理局長均由主計長呈請國民政府於主計官中派充科長三人至五人薦任每科科員十人至二十人其中一人至五人薦任餘委任

第六條 歲計局辦理左列事務

一、關於籌劃預算所需事實之調查事項

二、關於各機關概算預算及決算表冊等格式之製定頒行事項

三、關於各機關歲入歲出概算書之核算及總概算書之編造事項

四、關於依照核定總概算書編造擬定總預算書事項

五、關於擬定總預算書經核定後之整理事項

制

- 六、關於預算內款項依法流用之登記事項
- 七、關於各機關各種計算書之彙編及其報告事項
- 八、關於各機關歲入歲出決算書之核算及總決算書之編造事項
- 九、關於各機關財務上增進效能與減少不經濟支出之研究及其報告事項
- 十、關於各機關間財務上應合辦或統籌事務之建議事項
- 十一、關於各機關辦理歲計事務人員之指揮監督事項
- 十二、其他有關歲計事項

前項第三款至第八款之規定於追加預算及非常預算準用之

第七條 會計局辦理左列事務

- 一、關於各機關會計人員之任免遷調訓練及考績事項
- 二、關於各機關會計表冊書據等格式之製定頒行事項
- 三、關於各機關會計事務之指導監督事項
- 四、關於各機關會計報告之綜核記載及總報告之彙編事項
- 五、其他有關會計事項

第八條 統計局辦理左列事項

- 一、關於各機關統計人員之任免遷調訓練及考績事項

二、關於各機關統計圖表格式之製定頒行及一切編製統計辦法之統一事項

三、關於各機關編製統計範圍之劃定及統計工作之分配事項

四、關於各機關統計事務之指導監督事項

五、關於調查編製不能屬於任何機關範圍之統計及各機關未及編製之統計事項

六、關於全國統計總報告之編纂事項

七、其他有關統計事項

第九條 主計處置祕書二人至四人其中一人簡任餘薦任科員六人至十二人其中一人至三人薦

任餘委任辦理文書及不屬於各局之事務

第十條 主計處於必要時得聘用專門人員

第十一條 主計處得酌用僱員

第十二條 全國各機關主辦歲計會計統計之人員分爲左列三等

一、會計處統計長均簡任

二、會計主任統計主任均薦任

三、會計員統計員均委任

前項主辦人員之佐理人員均由主計處按其事務之需要設置任用之

各機關之歲計事務由該管會計人員兼辦其統計事務之簡單者亦同

第十三條 前條辦理歲計會計統計之人員直接對於主計處負責並依法受所在機關長官之指揮

第十四條 主計長得隨時調遣各機關辦理歲計會計統計之人員

第十五條 主計處設主計會議由主計長及主計官組織之以主計長爲主席主計長缺席時由歲計局長代理

專門人員及科長得列席主計會議各機關主辦歲計會計統計之人員對於有關其職掌之提案亦得列席

第十六條 主計會議之職權如左

- 一、關於各機關主辦歲計會計統計人員之任免事項
- 二、關於歲計會計統計制度之擬訂及修訂事項
- 三、關於本處及各機關辦理歲計會計統計之辦事規則制定及修正事項
- 四、關於兩局以上之關聯事項
- 五、各局長或主計官提議事項
- 六、主計長交議事項

第十七條 主計處得召集全國主計會議以左列人員組織之

- 一、主計處之主計長主計官及專門人員
- 二、各主要機關主辦歲計會計統計之人員

三、各主要機關之代表或其長官

前項會議以主計長為主席

第十八條 本法施行規則及施行日期以命令定之

◎ 國民政府主計處辦理各機關歲計會計統計人員暫行規程

八月二十二日部訓令會字第一五五九號奉行政院令轉國民政府第三四九號訓令頒行

第一條 本規程依照國民政府主計處組織法制定之

第二條 各機關辦理歲計會計統計人員由主計處依組織法之規定分別緩急次第設置之

第三條 各機關主辦歲計會計統計人員分為左列三等其等次由主計處視其事務之繁簡定之

一、會計長統計長由國民政府簡任

二、會計主任統計主任由主計處薦任

三、會計員統計員由主計處委任

第四條 各機關佐理歲計會計統計人員之名額等級由主計處按其事務之需要定之

第五條 各機關歲計會計事務均歸該機關之會計長會計主任或會計員主辦其統計事務之簡單者亦歸兼辦

者亦歸兼辦

第六條 各機關之統計事務除簡單者依前條規定辦理外均歸統計長統計主任或統計員主辦

第七條 各機關主辦歲計會計統計人員應直接對於主計處負責並分別受該管上級機關主辦歲

計會計統計人員之監督指揮仍依法受所在機關長官之指揮

第八條 各機關佐理歲計會計統計人員應分別受該機關主辦歲計會計統計人員之監督指揮

第九條 各機關歲計會計統計人員之叙級由主計處辦理之並行知所在機關

前項人員之俸給及其他應支經費由主計處決定行知所在機關編入其預算

第十條 各機關主辦歲計會計統計人員對於所在機關原定歲計會計統計部分之組織認為有修正之必要者得擬具修正案呈請主計處或呈由該管上級機關主辦歲計會計統計人員核轉主計處核辦

第十一條 各機關辦理歲計會計統計人員之辦事章則分別另定之

第十二條 本規程自公布之日施行

◎ 銀行兌換券發行稅法

八月十八日部訓令會字第五七三號奉行政院令轉國民政府第四〇一號訓令頒行

第一條 國民政府特許發行兌換券之銀行應完納兌換券發行稅

第二條 銀行發行兌換券應具十足準備金以六成爲現金準備四成爲保證準備

第三條 凡發行兌換券之銀行應開具左列事項

- 一、銀行名稱及所在地
- 二、兌換券之種類如銀圓券輔幣券等
- 三、準備金之種類及詳細數目

四、最近一年度發行總額

前項經財政部調查確實後得發給發行稅調查證每年度換領一次不取證費

第四條 發行稅稅率以保證準備額為標準定為百分之二五其現金準備之部份免徵發行稅

第五條 發行稅每年徵收一次於每年度開始時徵收之

第六條 財政部對於銀行依第三條所開事項認為不確實時得臨時組織評議委員會審定之

評議委員會由財政部審計部銀行公會商會各派代表一人及財政部指定之會計師一人組織之

第七條 銀行如不完納兌換券發行稅時財政部得撤銷其特許發行權

第八條 領用兌換券部份應納之稅金仍由發行銀行負擔惟發行銀行得向領用銀行收回稅金

第九條 本法自公布日施行

◎ 銀行業收益稅法

八月十八日部訓令財字第五七四號奉行政院令轉國民政府第三九九號訓令頒行

第一條 依營業稅法第一條之規定凡股份有限公司組織之銀行應完納收益稅

前項銀行指營銀行法第一條所列各款業務之一者而言

第二條 凡納收益稅之銀行應領收益稅調查證填報左列事項

一、公司名稱及所在地

二、業務種類

三、資本總額及已收未收資本額

四、最近半年度純收益額

前項收益稅調查證每半年度請領一次不取證費

第三條 收益稅稅率以純收益額為標準其稅率如左

一、純收益額不滿資本額百分之十五者徵收其百分之五

二、純收益額合資本額百分之十五至不滿百分之二十五者徵收其百分之七、五

三、純收益額合資本額百分之二十五至不滿百分之三十五者徵收其百分之十

四、純收益額合資本額百分之三十五以上者徵收其百分之十五

第四條 收益稅每半年徵收一次於每半年度決算後徵收之

第五條 中央政府及地方政府設立之銀行免徵收益稅但官商合辦之銀行不在此限

第六條 財政部對於銀行依第二條所填報事項認為不確實時得臨時組織評議委員會審定之

前項評議委員會由財政部審計部銀行公會商會各派代表一人及財政部指定之會計師一人

組織之

第七條 銀行業如有企圖漏稅隱匿不報者應依法處罰

第八條 本法自公布日施行



## 部 頒

### ◎修正優待考察東北團體乘車辦法

八月二十一日訓令第二五一五號奉部訓令業字第四七〇號抄發

第一條 本辦法專為各地人士組織團體考察遼甯吉林及黑龍江三省而設

第二條 團體之人數最少須有五人其行期須同時其起訖之站點須一律

第三條 團體代表須將各團員之姓名籍貫年齡職業考察之宗旨經過鐵路往返之期間詳細開明如附表並照左列手續轉送本部審核後發給優待乘車證

(甲) 旅行之團體如係教育界人士即由團體代表呈請該省教育廳證明轉函本部如係大學者應由該校逕函經行路局接洽按照學生團體旅行減價辦法辦理

(乙) 旅行之團體除甲項所規定外應由團體代表陳請該省總商會證明轉函本部

第四條 優待乘車證由本部郵寄代轉之機關發給

第五條 所有經行各路之乘車費一律按照各該路規定之客票價目五折核收祇限於乘坐各路普通客車並應遵守各路定章如需用臥車床位時應照章繳納床位費之全價

第六條 優待乘車證祇許團員持用不得轉給別人如經鐵路人員查出有姓名年齡籍貫性別不符

者所持之票即作無效另須查照無票乘車在車上補票辦法辦理

第七條 優待乘車證之有效期間即在證上填明持用之團體須在該期間內完畢其旅行過期即作爲無效

第八條 優待乘車證不得塗改或損毀否則即作爲無效

◎ 鐵道部會計長辦公處處務規程

八月二十二日部訓令會字第五五九號頒行並呈奉國民政府訓令第三九四號准予備案

第一章 總則

第一條 凡本規程依照國民政府主計處組織法及國民政府主計處辦理各機關歲計會計統計人員暫行規程制定之

第二條 鐵道部會計長辦公處所定名爲鐵道部會計長辦公處

第三條 會計長承主計長之命並依法受鐵道部長之指揮主辦鐵道部及直轄各路暨附屬各機關歲計會計事務

第四條 會計長承主計長之命並依法受鐵道部長之指揮綜理處務並指揮監督處內職員及鐵道部直轄各路及附屬機關主辦會計人員

第五條 會計長得列席鐵道部部務會議

第六條 會計長辦公處依事務之需要分設四科每科設科長一人由主計長薦任承長官之命分掌

法 各科事務

14

第七條 會計長辦公處各科各設科員八人至十六人內一人至二人由主計長薦任餘均由主計長委任承長官之命分理各科事務

第八條 會計長辦公處得酌用雇員承長官之命助理事務

第九條 會計長辦公處遇事務上之特別需要時得調用各路會計人員幫同辦理同時並呈報主計處備案

第十條 會計長辦公處遇關於會計組織之更改及則例帳冊表格之修訂得擬具方案呈主計處核辦如各路及附屬機關有建議修改之方案送處時由處核轉主計處核辦

第二章 分科職掌

第十一條 第一科(會計)分掌事務如左

- 一、關於調查各路及附屬各機關辦理會計事務情形事項
- 二、關於製定頒行會計表冊書具等格式事項
- 三、關於各路及各附屬機關會計人員之訓練指導監督事項
- 四、關於統一鐵道會計事項
- 五、關於製具記帳憑證事項
- 六、關於登記各路及附屬機關旬報月報年報事項

- 七、關於編製各項會計報告事項
- 八、關於會計總帳之記載及總報告之彙編事項
- 九、關於鐵道部行政育才及其他經費帳目登記事項
- 十、關於鐵道部購料帳目登記事項

第十二條 第二科(歲計)分掌事務如左

- 一、關於籌畫各路及附屬各機關預算所需事實之調查事項
- 二、關於各路及附屬各機關概算書及決算書之審核彙編整理事項
- 三、關於鐵道部行政育才及其他經費概算決算之核編事項
- 四、關於預算內各路及附屬各機關款項依法流用之登記事項
- 五、關於辦理追加預算及非常預算事項

第十三條 第三科(審計)分掌事務如左

- 一、關於各路及附屬各機關帳目單據款項之稽核事項
- 二、關於各路及附屬各機關收支計算書之審核事項
- 三、關於派員稽核各路帳目事項
- 四、關於各路購料款項支出審核事項
- 五、關於鐵道部行政經費育才經費購料款項及其他一切款項之核簽收付憑單事項

六、關於鐵道部購料委員會帳目之審核事項

七、關於鐵道部內外借款合同及發行公債條款之修改及審核事項

第十四條 第四科(文書)分掌事務如左

一、關於文件之收發分配撰擬繕繹保管繕校事項

二、關於典守印信事項

三、關於辦理處內及各路並附屬各機關會計人員之人事事項

四、關於編造工作報告事項

五、關於辦理處務會議事項

六、關於辦理庶務及其他不屬各科事項

### 第三章 會議

第十五條 會計長辦公處每星期舉行處務會議一次由會計長召集之以會計長爲主席

第十六條 會計長於必要時得呈請主計長鐵道部長召集全國鐵路會計會議時以會計長爲主席

第十七條 各項會議規則另訂之

### 第四章 附則

第十八條 會計長辦公處各種辦事細則另訂之

第十九條 本規程如有未盡事宜由主計會議修改呈請核准施行

第二十條 本規程自呈准之日施行

◎各路互運材料收費辦法

八月二十六日訓令第二五七七號奉部訓令聯字第五〇五號自八月十五日起試辦一年

一、自備機車車輛者

(子) 如自備機車車輛在他路運料者除自備工油煤水或照市價付費外每公噸每公里仍照原定辦法按三厘計算(名爲過軌費包括折舊延阻種種費用)

(丑) 如自備機車車輛在他路空駛者每公噸每公里照實裝運費折半按一厘五毫計算(名爲回空過軌費)

二、自備車輛而無機車者

(寅) 如自備車輛而他路機車運料者仍照原定辦法每公里每公噸按五厘計算(二厘係過軌費三厘係機車牽引費)

(卯) 如自備車輛而他路機車在他路空駛者每公噸每公里照實裝運費折半按二厘五毫計算(一厘係過軌費一厘五毫係機車牽引費)

三、機車車輛全未備者

(辰) 如用他路機車車輛載運材料者仍照原定辦法每公噸每公里按一分計算(二厘係過軌費三厘係機車牽引費其餘五厘係租車費)

(巳) 如因與他路運料而同程空駛者每公噸每公里照實裝運費折半按五厘計算(一厘係過軌費一厘五毫係機車牽引費其餘二厘五毫係租車費)

(午) 如與他路運料而利用回空車輛裝運貨物者仍照上項回空運費及利用回空車輛載重量之大小分別比例減免運費例如回空車輛完全裝滿貨物則原定回空運費五厘一概免收但利用回空車輛之起站及訖站應與原來運料之訖站及起站相同在中途不得隨裝隨卸以免遲延

### ◎ 各路互運損壞機車車輛收費辦法

一、凡各路損壞機車車輛送歸原路或由他路運到機車廠修理須由所經過鐵路之機車牽引者按照各路自備車輛運料而用他路機車牽引回空運費計算即每公噸每公里按二厘五毫計算「二厘係過軌費一厘五毫係機車牽引費」程途來往相同

二、凡各路損壞機車車輛送還原路或由他路運到機車廠修理或由機廠運回而所有路之機車能自行牽引全部車輛行駛者除自備工油煤水或照市價付費外每公噸每公里按照自備機車車輛運料而在他路空駛收費辦法按一厘五毫計算「名為過軌費」

# 局 頒

## ◎ 車務分段會議簡章

八月十二日指令第二〇八二號核准施行

第一條 各車務分段長爲謀車務之改良及段站間之聯絡交換意見通力合作起見得召集分段會議

第二條 車務分段會議所議事項如左

- (甲) 關於該分段所屬各站站務之改良及應行建議呈請事項
- (乙) 關於發展業務事項
- (丙) 各站站長掌管職務內應行改良及整頓事項
- (丁) 關於兩站以上須會商解決事項
- (戊) 車務處或車務分段聯合會議交議之事項
- (己) 各員工陳擬關於站務及行車上興革改進意見及其他提議事項

第三條 車務分段會議每月舉行一次每次以一日爲限其日期時間由各分段長臨時規定但須於會期五日前呈報車務處俾與其他會議不相衝突如無重要事項得停開會議一次呈處備案

法 制

19



第四條 車務分段會議由分段長主席各該分段所轄各站站長均須出席如因值班或其他事故不能出席須派副站長爲代表客貨稽查衛生稽查及與議案有關之其他站員經主席邀請指派者亦得出席其他工機警各分段長於必要時亦得邀請與會

第五條 車務分段會議以該分段內之大站爲會議地點如因其他便利得由該主管分段長臨時改定之

第六條 每次會議議案須於會期前呈送該主管分段長編列議程會議時主席應派員編繕議事錄（議事錄內應載明會議日期地點出席及與會人員職名以及交議提議事件議決詳情）並檢送十份呈處以便分別存查呈報

第七條 凡議決事項爲規定職責內應辦事務得由主管人員照章執行呈報其爲職責內未能裁決或事關重要者應專案呈處核辦或建議於車務處分段聯合會議

第八條 凡與會人員除乘車免費外概不支給差費但會議日得由主席酌備集餐其餐費由該管車務分段核實具報以憑發給但每次會議以兩餐爲限每餐每人以兩元爲限

第九條 本簡章自呈准公布日實行如有未盡事宜得由車務處隨時呈准修改之

◎ 支線行車專用電話使用辦法

八月二十日車務處通飭第二〇七號施行

第一條 張博支線及巒山支線（以下統稱支線）行車配車事宜改由青島行車股辦理

第二條 支線各站應照十八年第四八號通告五條辦法改用列車載重通知書無庸拍發列車載重電報

第三條 支線各站遵照列車載重通知書辦法第二條辦理時應多抄交車長一份車長應將此份於列車開到前方組成站時即轉交該站站長

第四條 支線各站應將各列車正點或晚點及其理由隨時報告行車股無庸拍發電報各車長應將正點或晚點及其理由在行車時刻報單內填明亦無庸拍發電報

第五條 凡列車在支線各站因誤點變更錯車地點時除由行車股通知辦理外仍照向例辦理遇有疑難時應即通知行車股予以辦法

第六條 博山站應將每列車所擬掛車輛之換算總數於列車開行前三十分鐘先行通知行車股以便配掛大崑崙淄川各站車輛

第七條 支線各列車編成後應於開車二十分鐘以前按照外站辦事細則第五條辦理之

第八條 支線各列車在中途摘掛車輛時其摘掛車輛站接到行車股通知後應即準備一切摘掛車輛手續並應將所摘掛車輛之車號空其到達站名換重換長總數報告行車股

第九條 各線各站報告車號時應特別注意以免錯誤

第十條 由張店轉送支線各站車輛應由張店站將各列車之車輛總數(以十五噸計算)在列車開行前三十分鐘報告行車股由行車股通知分送支線各站數目以便照送

◎ 膠濟鐵路管理局車務處外站員司升級考試簡章

八月二十日指令第二一六七號准予試辦

22

法 制

第一條 本處爲求外站員司得有升進機會及升調員司時俾有精確公允之標準起見特採用外站員司升級考試制度

第二條 外站各級員司（依照車務處各站員司補用及升轉章程所定各級）平時服務成績優良經該管車務分段長或電務課長（以下簡稱主管人員）按本簡章第七條之規定送考者得與升級考試

第三條 認考職務以現職高一級或同級中之其他職務爲限不得認考越一級以上之職務  
例如第五級員司祇准認考第四級中各項職務或同級中之其他職務不得認考第三級中或以上之任何職務

第四條 考試科目總括之爲行車客運貨運客貨聯運及其他車務部分應用之各項規章數學珠算站帳等科視其職務上之需要酌加選定分筆試口試二種其需用英文之職務並得兼試英文電報職務兼試國音

第五條 各職有各職之試題全答及格者各職有缺皆得升補否則以某職試題答卷及格者祇限升補某職之缺凡認考車長查票員之職者須具試充車長試充查票員服務滿半年以上之資格試充車長試充查票員須具隨車行李或貨物司事服務滿半年以上之資格大站電報領班須具大

站電報副領班或小站電報領班服務滿半年以上之資格

第六條 送考員司須由各該主管人員先按其平日之操守品行辦事能力勤務四項酌定分數其平均分數即名爲考績分數凡考績分數不滿六十分或其中一項不滿五十分者不得送考每次送考人數由處臨時酌定

第七條 升級考試每半年舉行一次於定期一個月前通知各主管人員保送

送考名單應列現職姓名月薪到差年月服務現職年月各項考績分數及其平均分數

第八條 升級考試之分數依下列比例計算

- (一) 主管人員考績分數 百分之五十
- (二) 筆試或口試平均分數 百分之五十

第九條 凡升級考試及格(總平均得六十分以上)員司依其總平均分數多寡爲序分別存記遇有缺出除有特殊情形外應就存記員司依次升補未升補前均仍照原職服務凡未經升級考試及格之員司雖服務年數較多一律不得升職以示區別

第十條 凡三次未經送考之員司除本人自請免考經該管站長及車務分段長聲明有案者外本處得直接考試

第十一條 本簡章自呈准管理局之日起實行如有未盡事宜得隨時呈准修正之

◎ 夏季青島避暑往返減價票發售辦法

八月二十二日指令第二二二一號核准施行並定於來年夏季發售

第一條 此項減價票以城陽以西各站至大港青島往返乘車者為限

第二條 此項減價票只售頭等及二等

第三條 此項減價票按普通票價核減百分之二十填給避暑往返減價票但往返票價於發售時一次收足

第四條 持此項減價票之旅客如搭乘一二兩次快車應照章另購快車加價票（快車加價票來回得分兩次購買但不得折減）

第五條 持此項減價票之旅客中途各站不得下車

第六條 此項減價票如旅客不用回程票時其票價概不退還

第七條 此項減價票有效期間自發售之日起往返以一個月為限

第八條 此項減價票凡孩童未滿四歲者免收票價已滿四歲至十二歲以下者按核減之數再行減收半價

第九條 此項減價票發售期間自七月一日起至九月三十日止

◎ 本路客貨稽查辦事細則

八月二十九日訓令第二六四四號施行

第一條 本路爲整頓客貨運輸發展營業並防止弊端起見特設客貨稽查二人以富於運輸學識及熟悉本路情形者派充之

第二條 客貨稽查承車務處長副處長之命執行職務並得隨時商承車務分段長處理一切

第三條 車上站上車務人員凡在分段長階級以下者應遵從客貨稽查之指導改善關於職務上之

過錯

第四條 客貨稽查應秉廉潔公正之精神執行職務倘有循隱以通同舞弊論

第五條 客貨稽查得出席車務各段段務會議及分段聯席會議

第六條 客貨稽查得因公拍發電報

第七條 客貨稽查赴外站執行職務應著制服並應攜帶公務乘車證及各項報告表

第八條 車務處長副處長得命客貨稽查辦理其他明密調查事務

第九條 客貨稽查應輪流分赴各次客貨列車及混合列車查驗客貨車票

第十條 客貨稽查查票時應否由查票員車長及警乘隨同伴查由客貨稽查隨時指揮

第十一條 客貨稽查應隨時隨地上車稽查其查票區間應時時變換

第十二條 客貨稽查查票時遇有無票乘車或逾站越等或貨車押運人超過規定名額者應責成查

票員(或車長)照章補票

第十三條 客貨稽查查票時應注意旅客所持之免票以及特種客票是否與路章相符

第十四條 客貨稽查應隨時抽查列車之守車行李車飯車郵件車暨機車有無私帶旅客偷運私貨

或違禁物品等情事如經發現以上情事應交警乘扣留送由前方站(或終止站)站長照章處理並通知該管車務分段長根究負責員工其情節重大者並須隨時電知車務處請示辦法

此項稽查於客車未開時在站上亦得爲之發覺物品即交本站站長

第十五條 客貨列車車箱內外以及廚房廁所與洗室凡易於隱匿私貨之處所客貨稽查得隨時飭

由車上夫役開啓檢查如經發覺私貨或違禁物品應依前條之規定處理之

第十六條 客貨稽查應隨時向車上行行李司事(或車長)索閱單據抽查車上承運之行李包裹如有

疑義應即通知到達站依照第二十八條之規定辦理

第十七條 客貨稽查應隨時登車向車上貨物司事或車長索取貨票點驗整車貨物之車數及零擔

貨物之件數如有可疑之點應隨該貨至到達站下車查究

此項點驗每一次車不限次數得隨時繼續爲之

第十八條 客貨稽查如認該貨車在中途有查驗必要時亦得按照監查貨物規則之規定令在中途

站解下施行過磅及查驗

第十九條 客貨稽查如發現運貨之名稱等級重量與貨票不符時應通知到達站站長照章補費並

通知起運站站長根究錯誤原因

第二十條 客貨稽查應分赴各站客票房查察售票員司有無欺朦旅客多收票價等情事及售票時

間是否與定章相符

第二十一條 客貨稽查應查察售票員司有無避免煩瑣拒售特種客票情事

第二十二條 客貨稽查應查察剪票司事是否按時到班執行職務

第二十三條 客貨稽查應隨時查察車上站上關於客運之各項員工有無勒索或傲慢旅客情事

第二十四條 客貨稽查應隨時查察有無重賣客票必要時得代行剪票工作或監視剪票

第二十五條 客貨稽查應隨時查察到站所收客票站名是否相符

第二十六條 客貨稽查得將到站所收客票於收畢時立即查閱必要時得代行收票工作

第二十七條 客貨稽查應分赴各站行李房查驗本站所收之行李包裹是否與定章相符其已經過磅者得監督主管員司復磅

第二十八條 客貨稽查認為本站所收或由他站運到之行李包裹有疑義時應通知主管員司依照客車運輸通則第六十四條及第九十四條之規定眼同物主開啓查驗

第二十九條 客貨稽查應分赴各站貨票房查驗客商所運之貨物以及運到之貨物其報運之名稱等次及數量是否相符

第三十條 客貨稽查應隨時以各種方法偵察貨運主管員工有無營私舞弊及勒索客商情事

第三十一條 客貨稽查認為由本站報運貨物或由他站運到貨物有疑義時應通知主管員司依照貨物運輸通則第三十四條之規定扣留查驗



第三十二條 客貨稽查須詳察各站商人裝卸車輛是否依照規定時間辦理有無越限及貨物在站囤積不運或運到遲提等情事貨票房是否照章收延期等費

第三十三條 客貨稽查對於待發及到達重車須嚴查有無逾重情形得監督主管員工復磅

第三十四條 客貨稽查對於貨運發達之站須注意查核各商號之寄貨人聲明書并考察該站分配車輛情形是否公允

第三十五條 客貨稽查須抽查過磅司事對於職務是否忠實有無勒索客商情事

第三十六條 各站所置之磅秤或地磅是否準確客貨稽查有考察試驗之責

第三十七條 客貨稽查應考察各站囤存貨物場所秩序是否整齊管理是否完善及其改良辦法

第三十八條 客貨稽查應查察站上車上應張貼之各種規章是否張貼原張貼者是否有效之件得隨時指揮站長及主管員司補貼及更換

第三十九條 客貨稽查應查察站上站夫車上看車夫是否呼喚站名得指揮站長車長轉飭辦理

第四十條 客貨稽查赴各站執行職務應每日查填日報表送呈車務處核辦

第四十一條 前條所載之日報表計分三欄(一)稽查客運情形(二)稽查貨運情形(三)稽查車站情形

第四十二條 客貨稽查在外站服務時遇有重要事項得隨時向車務處長副處長電陳或請示辦法

第四十三條 客貨稽查在車上站上服務時因時間關係僅查明一部分或數部分者填表時應據實





站名	貨	值班者姓名	收運貨物 是否合章	等級重量 是否符合	裝卸時間 有無逾限	有無久 運到 提 不 運 情 事	大小磅稱 是否準確	其他事項
	票							
	房							

站名	行	值班者姓名	收運行李包裹 是否合章	過磅 是否準確	其他事項
	李				
	房				

客貨稽查對於車站應改良意見及客貨運違章處罰辦法

--

車務處 副處長 張其

中華民國 年 月 日 客貨檢查

報告

◎ 各站站台軌道清潔辦法

八月三十一日指令第二三二五號核准試辦

- 一、各站站台上由站長指揮站夫每日按時清潔將所有穢物掃集一處傾入垃圾箱其無垃圾箱之站則拾置附近垃圾坑以距站稍遠為列車經過不見之處為宜此項穢物並不准掃至站台以下污及軌道違者重懲
- 二、青島高密坊子張店博山濟南六站站台下面以及各軌道遇有亂紙瓜皮及其他穢物應由站長指派站夫會同工務處指派工人隨時檢拾及掃除之
- 三、工務處對於上開六站每日各指派工人一名會同站夫實行清潔工作遇有清潔事繁不敷支配之時各該站得隨時商請工務段加派工一名以助理之
- 四、該六站對於站台下面清潔每日至少須派站夫二名實際從事
- 五、各站貨廠面積寬濶而且最易污穢該六站如有零擔夫應將貨廠方面劃歸零擔隨時清潔掃除

其無零擔夫者則仍責成站夫辦理

六、其他各站（青島高密坊子張店博山濟南除外）面積既小污穢無多工務處不再另派工遇有站內軌道積有亂紙瓜皮及其他各物應由站長指揮站夫切實清潔檢拾

七、各站辦理清潔應需之抬筐鐵鍬竹掃等物應向計核課請領各一份惟青島濟南等六站應各請領二份以資應用倘遇前項傢具領發行期有誤應用之時可向就近工務段借用以免間斷清潔

八、列車經過中途各站各該段站長及查票員等務須嚴禁看車夫在站內施行掃除如有必須掃除之物應俟車開至岔道以外方准着手倘有旅客在車之背方隨意拋棄廢物爲站員所不及防止之處車開以後站員須逐處視查並督飭站夫清理之

九、本辦法自二十年九月一日起實行

## 鐵道新發明

(至正譯)

各國鐵道於軌道及列車上多有所發明，茲略列數種於下，

**透視鏡** 英國守車，有安設透視鏡者，車守無需向車外觀望，前途號誌，均在守車之透鏡內見之，按時使用車軛，以節制列車之停止。

**隔熱玻璃** 美國南太平洋鐵道列車，多安設一種特製玻璃，車行烈日下，熱氣僅能透入百分之二十。

**無火機車** 調車機車，有時常往來於禁火區域者，如油棧火藥炸藥棧之類，鍋爐內火星每易發生危險，有特別機車，不用鍋爐，僅有氣櫃，其蒸汽自他處鍋爐內灌入，壓力極高，用畢復灌。

**軌車軌道** 調車場內大部份車輛之編配，不藉調車機車，有用吸力法者，有用車尾大鐵鍊法者，現又有將軌道內外敷設機件，形如護軌，而實為一種遊動軌，車輛至此，由交鎖台按電鑰，遊軌即與軌道將車輪夾緊以停止進行，用此法可省去扳關夫多人。

**機車浴** 機車浴多設於大機車廠，其制為兩鐵管，設於軌道兩旁，管之上端向內彎曲，管向軌道之部份，鑽孔若干，機車行至此處，撥動軌旁機件，水門開放，則管孔內水噴出，向機車發射，如瀑布數十道，車去則噴射自止。

命  
命

集  
張  
乙  
方  
碑



# 膠濟鐵路消費合作社

## 第一售品室（米麵雜糧部）

濟南各廠上等麵粉暹羅香港上海各地大米本省小米綠豆扒豆紅豆蠶豆花生米以及各種米粉

## 第二售品室（食物雜貨部）

諸名茗茶罐頭餅乾什錦糖果馳名醬菜各色露酒香油伏醋掛麵藕粉江西瓷器唐山陶器香煙洋燭煤油火柴

## 第三售品室（布疋廣貨制服部）

絲羅綢緞麻葛嗶嘰呢絨布匹桌毯被單草帽竹席雨傘陽傘化妝用品旅行箱篋絨毛衛生衣袴男女絲襪皮鞋銅錫器皿精良國貨一應俱全  
並聘請高等技師專做制服西裝工精價廉定期不誤

## 第四售品室（書籍文具部）

各種小說名家譯著商務印書館中華書局世界書局新版各種刊物雜誌教科書湖筆徽墨鋼筆鉛筆自來水筆信封信箋各色紙張帳台用品書案文具

社址 青島湖南路卅一號

商電 四七五零號

路電 二五〇九號

# 部 令

鐵道部訓令總字第五〇一號

令膠濟鐵路管理委員會

爲令知事現據本部會計長張競立呈稱奉 國民政府頒發銅質小官章一顆文曰鐵道部會計長茲  
謹於八月八日遵照啓用除呈報主計處備案外理合將奉到小官章及啓用日期各緣由呈請鑒核備  
案並乞鈞部分別令行各路及各附屬機關各駐路總稽查照並轉飭所屬知照等情據此除分令外  
合行令仰知照此令

中華民國二十年八月十二日

署理部長連聲海

局 令

訓令第二三九六號

工務處  
令總務處  
機務處

查本路對於工人健康向極注意如醫院診察室之設置病假期限之寬展在在均極優待惟積極方面如提倡正當娛樂及煅煉身體等項設備似尙未周工人每於公餘假日感覺生活枯寂無可娛樂既礙身體健康復乏活潑精神之法似非愛護工友之意茲經局務會議第十四次常會提議擬於工人較多各站籌設工人運動場置備運動器械以便工人練習並議決由工機兩處會同公益課籌設工人運動場所及各種器具除分令外仰即 轉飭公益課 遵照會同 工機兩處 分別籌備具報備核此令

總工機

中華民國二十年八月八日

訓令第二三九六號

令本路工會理事會

爲令遵事奉 鐵道部業字第四一零號訓令內開爲令知事准中央訓練部公函第一六三八六號開案據隴海鐵路特別黨部呈爲呈請鑒核事竊查鈞都頒布施行之工會分事務所組織簡則規定幹事會設幹事三人至五人並設立第一二三三股每股設主任一人各董其事備極周詳惟對於分事務所日常事務之處理幹事會之召集以及對於上級工會之呈文署名應屬何人尙未奉明文規定茲爲事實上便利起見可否各分事務所准其設立常務幹事一人由幹事中互推擔任之案關解釋未便擅擬理合備文呈請鈞部鑒核迅賜示遵實爲黨便等情據此除以呈悉所請尙屬可行應予照准仰卽於工會章程中加以規定等語指令並分行外相應函達查照並轉飭知照爲荷等由准此除分令外合行令仰該會知照卽便轉飭遵照此令等因奉此合亟令仰該會遵照辦理爲要此令

中華民國二十年八月十日

訓令第二四三七號

令本路工會理事會

爲令行事案查前據該會呈送章程名簿名冊預算經查無異當經呈 部核示並指令該會知照各在案茲奉 鐵道部業字第八五四號指令內開總字第五一五號呈暨章程名簿名冊預算書均悉核尙妥洽應准發給證書圖記正式立案仰卽轉發該工會收執以資信守並飭將啓用日期呈部備查此令附件存等因並附發第三號證書一件圖記一顆奉此合將證書圖記隨文頒發以資信守仰卽具報圖記啓用日期以便轉呈爲要此令

附發勞字第三號工會證書一件 圖記一顆

中華民國二十年八月十三日

訓令第二四四四號

令  
會計處  
車務處  
總務處  
工務處  
機務處  
材料處  
秘書室

為令行事案查本路前據該(車)務處第六七七號呈請修正視察證規則第六條文義前來經於管理委員會第八十四次常會議決照准並飭據該(總)務處編查課簽稱查視察證規則第六條規定視察員得持視察證乘坐各次列車係以視察公務貴乎嚴密如於奉派之時請領乘車證則事機易於洩漏故規定持視察證即可乘車車務處呈請修正該條改為另持乘車證意在防止流弊經即按照該處原呈修正意旨並酌量視察情形將該條修正如左

修正持用視察證規則第六條

六、視察員持用之視察證僅為證明奉派視察之用其乘坐本路各次列車由主管處酌量情形分別照章請發公務乘車證或令先行備價購票差竣回局報銷

以上擬改條文係將視察員乘坐列車之辦法定為由各處酌定或領車證或另購票於杜絕弊端及便

利密查兩點均可兼顧又視察證規則前已附印於視察證之背面第六條條文修正後所有已發各處備用之視察證應請由局令行各處一律繳回另印修正條文粘貼原印第六條之上再行發還各處應用等情前來業於管理委員會第八十五次常會議決准予修正所有前發備用之視察證應即分別繳由該(總)處機要課另印此次修正條文粘貼原印第六條之上再行送還應用除分行外仰即知遵此令

中華民國二十年八月十四日

訓令第二四九八號

令  
會計處  
車務處  
總務處  
工務處  
機務處  
材料處  
秘書室

為令知事案奉 鐵道部總字第四五二號訓令內開查本部及部屬各路局學校員司調差旅費規程業於本年二月二十五日參字第六二二四號訓令頒行在案該規程第二條規定之舟車膳宿雜費所分簡任薦任委任雇員四等待遇之辦法在鐵路人員職級未奉 行政院核定以前應暫以員司月薪之多寡為標準如月薪在四百五十元以上者暫照簡任待遇支給各費每日不得逾八元月薪在二百元以上者暫照薦任待遇支給各費每日不得逾六元月薪在一百元以上者暫照委任待遇支給各費

命

6

每日不得逾四元月薪在九十五元以下者暫照雇員待遇支給各費每日不得逾三元除分令外合行  
令仰遵照此令等因奉此除分行外合行令仰遵照此令

令

中華民國二十年八月二十日

訓令第二五五二號

會計處  
車務處  
工務處  
機務處  
材料處  
秘書室

為訓令事案據總務處照轉機要審核兩課會呈稱查修正本路員司請假規則第十條第二項內載（  
病假逾限在三十日以內者按日扣半薪三十日以外者停薪停薪六十日後仍不銷假者即行停職）  
又該條末項規定（凡在差次確患危急重症經本路醫官證明及主管長官驗視急須繼續療治者得  
由主管長官專案呈請准予酌量展緩停薪或停職期限但最多不得超過原定期限二分之一）各等  
語職課等詳釋該項展緩停薪及展緩停職期限原條文所載最多不得超過原定期限二分之一則以  
何種日期為原定期限且展緩停薪後應否仍須扣半薪又展緩停職後應否仍予停薪均須解釋以便  
執行茲有甲乙二說

甲說 病假停薪期限照章在病假逾限三十日以後則此三十日為其原定期限呈請展緩停薪者最  
多不得超過十五日（為原定期限二分之一）即將逾限期限展長十五日其展長期內仍應扣

半薪病假停職期限照章在停薪六十日後則此六十日爲其原定期限呈請展緩停職者最多不得超過三十日（爲原定期限二分之一）即將停薪期限展長三十日其展長期內仍應停薪

乙說 病假停薪期限照章應爲六十日（病假三十日扣半薪病假三十日）則此六十日爲其原定期限呈請展緩停薪者最多得至三十日（爲原定期限二分之一）即將逾限期限展長三十日其展長期內仍應扣半薪

病假停職期限照章應爲一百二十日（病假三十日扣半薪病假三十日停薪六十日）則此一百二十日爲原定期限呈請展緩停職者最多得至六十日（爲原定期限二分之一）即將停薪期限展長六十日其展長期內仍應停薪

以上二說照甲說確患危急重症者得展長扣半薪病假十五日停薪病假三十日照乙說得展長扣半薪病假三十日停薪病假六十日究以何說爲是理合呈請批示祇遵等情前來應准照甲說以病假逾限後三十日爲原定停薪期限停薪後六十日爲原定停職期限其呈准展緩停薪者在展長十五日期內應仍扣半薪呈准展緩停職者在展長三十日期內應仍予停薪除指令並分行外合行令仰知照此令

中華民國二十年八月二十四日

訓令第二五五六號



會計處  
車務處  
總務處  
工務處  
機務處  
材料處  
秘書室

查用人之道首重黜陟詢事考績至關重要本局所屬員司甚多其實心任事勤勞卓著者自不乏人而怠惰因循難期振作濫竽其間者恐亦在所各處難免自非隨時加以考察其何以激濁揚清舉錯悉當自此次通令以後應由各該處室轉飭所屬各課段院所將職員之工作狀況按照特別優良優良普通三項限兩星期內分別列表送由各該處室彙呈備核除分令外仰即遵照辦理此令

中華民國二十年八月二十五日

訓令第二五七三號

會計處  
車務處  
總務處  
工務處  
機務處  
材料處  
秘書室

案據 該(總)務 處呈送改進日刊會議關於文稿祇登日刊不另行文一案議決(一)不另行文以一切通令與公布法制規章暨准予備案不變更者及外來文件祇須登刊毋庸擬稿者四項為限其餘由承辦處課隨時酌定送登(二)不另行文之件如係局令即由承辦課錄稿送登毋須繕正印發如係外來文

件則主管課決定後逕送編查課錄登(三)不另行文之局令遇有冗長之附件時應由承辦處譯先期送交排版以便隨日刊併發(四)不另行文之局令擬稿時應於稿內令某機關之下註明不另行文四字並於稿面加不另行文之木戳倘屬以外來文件送登則將不另行文之木戳加蓋於到文之面(五)各處對於不另行文之文件應作為正式處收文摘由掛號登入處收文簿內等情復據該處簽請規定不另行文之稿登刊時或登訓令或登指令均由承辦課酌量辦理其餘未登刊文件應仍由承辦課正式繕發並請將管理委員會第八十五次常會議決關於利用日刊代替公文以資簡捷一案合併令行各處即自九月一日起實行業經提出管理委員會第一零二次臨時會議決如擬辦理除分行外合行令仰該處遵照並飭屬一體遵照辦理此令

中華民國二十年八月二十六日

指令第二〇三四號

令總務處

簽呈一件

擬請將青島濟南兩診察室改稱診察所並發給官章祈核示由

該處照轉公益課第七四九號簽呈暨附件均已閱悉據稱青島濟南診察室與沿線各醫院地位相等擬仿照其他各路診所之例將青島診察室改稱青島診察所濟南診察室改稱濟南診察所並請發給

命

10

令

官章等情業經管理委員會第九十九次臨時會議決青島濟南兩診察室准改稱診察所並各發給小官章經於本年七月二十日呈請 鐵道部核示在案茲奉參字第七二零號 指令內開據總字第四九五號呈已悉准予照辦此令等因奉此除分行外合將各該所小官章各一顆隨令頒發該處轉給具領啓用並將啓用日期呈報備案附件存此令

附件

中華民國二十年八月五日

指令第二二三六號

令車務處

呈一件 請將本路包裹限制重量改爲一百公斤祈核示由

第七九五號呈悉所請將本路包裹限制重量改爲一百公斤一節尙屬可行應予照准除分行外仰即遵照辦理並擬具呈 部備案文稿送候判發此令

中華民國二十年八月二十五日

公  
續

## ◎ 膠濟鐵路消費合作社廣告

本社經售上海大中華自來水筆廠製造博士牌自來水筆式樣新奇材料真實製造精良價目低廉完全國貨茲將種類及價目列表如左以供社員採購

號別	桿色	尺寸	號筆數	夾或圈	環	吸水式	定價	備註
一	黑色磨光	四·七	K 14 6	金夾	單金	派克	六元	
二	黑色磨光	四·五	K 14 5	金夾	單金	派克	五元	
三	黑色磨光	四·二	K 14 4	金夾	單金	派克	四元	
四	黑色磨光	四·〇	K 14 3	金圈	單金	派克	四元	
五	黑色浪紋	四·二	K 14 4	線夾	無	卡得	三元	
六	黑色磨光	四·八	K 14 6	金夾	雙金	派克	七元	
七	黑色磨光	四·五	K 14 5	金夾	雙金	派克	六元	
八	紅色磨光	四·二	K 14 4 F	金夾	雙金	派克	八元	
九	紅色磨光	四·二	K 14 4	白金夾	單白金	派克	五元	
十	黑色磨光	四·五	K 14 5	金夾	雙金	派克	八元	
十一	黑色磨光	四·二	K 14 4	白金夾	單白金	派克	四元	
十二	黑色磨光	四·〇	K 14 3	金圈	雙金	派克	五元	

# 呈文

呈第五五七號

呈爲呈報備案事竊查前奉 鈞部本年七月十三日業字第二一四號訓令內開查本年本部舉行全國鐵路商運會議及全國鐵路運輸會議時各方提議增加及修改鐵路運貨分等表內各項貨物等級之議案甚夥經移交本部貨等運價委員會詳細審議分別核定等第在案查該會所核定之各項增加及修改等級尙無不合除頒發各路實行外合將該暫訂增加修改表隨文附發二百本仰該會查收分發各站參照十九年一月之部頒普通貨物分等表於本年八月一起實行具報等因附發暫訂增加修改表奉此當經轉車務處遵照辦理去後茲據該處呈以奉 頒表內關於本路特價者數種擬分別酌予修改以維路入計小麥豆餅原訂特價係四等七折現已改列五等棉紗原訂特價三等八折現已改列優等三等普通四等既係等級減低較原特價相差無幾擬將小麥豆餅棉紗之特價一律取消又麥草辦原訂特價二等六折現已改列四等擬將特價改爲四等八折俾運率與原特價相合隨同改訂分等表同時實行等情前來業經本會第八十五次常會議決擬予照准除指令車務處遵照自本年八月一日起實行外所有本路修改減等貨物特價各緣由理合具文呈報伏乞 鑒核備案謹呈

部長

公 牘

次長

次長

中華民國二十年八月十一日

呈第五七六號

呈爲呈復事案奉本年七月六日 鈞部總字第一五七號訓令飭將所屬凡非重要機關及所有冗濫員司一律裁撤仍將辦理情形具報等由奉此自當凜遵辦理惟查本路自去年十月間遵 令擬具員額於總字第四六四呈請 核示以後所用人員悉係按照所空之額隨時派補並未溢出其有特殊情形必須添派人員辦理者亦經專案呈明增設額缺以現在新添車輛甚多營業收入日見增益又值加設行車電話事務更繁前定員額本屬不敷分配祇緣迭奉 鈞部核減經費之命惟有恪守預算方案未敢率請添員是以本路現有員司多由一人兼辦數事尙無冗濫亦無類似駢枝機關情事業經本會第八十六次常會議決嗣後惟當益加審慎淬勵初衷務期用一人必得一人之用勿使稍涉冗濫以符鈞部綜核名實之至意至現在本路博山延長線正在勘測進行將來如奉 核准則辦理新工斷非原有員司所敷支配仍當酌量情形於屆時專案呈請增加員司額缺此應預爲陳明者也奉令前由理合備文呈復伏乞 鑒核謹呈

部長

次長

次長

中華民國二十年八月十八日

### 英國初次試用鋼枕

英國各鐵路向未用鋼枕，近中倫敦東北鐵道，始為第一次之試用，擬先在格蘭丹至諾廷罕一段，試驗一萬六千枝，該枕重約與柞木枕同，每枝約二百磅其前此不用鋼枕之故，多因其為兩軌間之電氣傳導品，而能擾亂電汽號誌之系統，此次安設試用後，擬再研究隔電方法，按木枕之經油浸者，可用四年至十五年，美國全國鐵道，每年更換約三千萬枝。

(至正譯)



公 函

公函膠字第二〇一九號

逕啓者查本局前以訂定碼頭聯合辦事處簡章及辦事細則並以近來碼頭界內積壓煤車過多函請貴局派員於本月二十四日在本局開會討論救濟辦法當時決定在聯合辦事處未成立以前先由兩局派員會同試辦卸車事務當由本局擬定手續六條送車單格式一種派員送交 貴局韓主任查收茲特檢同試辦卸車手續及送車單又會議紀錄各二份送請 查照至聯合辦事處簡章細則等項應照會議決定俟試辦稍有成績再爲開會討論相應函達即請 查照爲荷此致

青島市政府港務局

試辦卸車手續  
附送車單 各二份  
會議紀錄

中華民國二十年八月六日

茲爲謀卸迅速起見在兩局聯合辦事處未成立以前暫定聯合辦事試辦手續如左

一、兩局爲辦事敏捷免致延車起見港務局暫派三人常川駐在鐵路局碼頭貨票房與碼頭貨房及調車處兩副站長會同指揮卸車事務

- 二、煤車由坊子開行時坊子站長即將應送碼頭之煤車輛數電知大港碼頭貨房及調車處即由碼頭貨房告知港務局所派人員預備二人以備卸車
- 三、煤車到調車處後由調車處將煤車輛數及應送地點電話告知港務局所派人員以便分配卸車工人
- 四、至碼頭之煤車至調車處後即由調車處填就送車單（格式附後）調至碼頭貨房分送卸車
- 五、碼頭貨房接到此項送車單後應由碼頭貨房副站長及港務局所派人員將收車鐘點會同簽註空車調出時仍由前項人員簽註鐘點並簽字證明
- 六、凡每次調送之煤車自送進碼頭界內起至卸完送出碼頭界止不得超過三小時  
上項辦法係指存煤地點可以容納應卸之煤車而言例如煤廠僅能存煤二車而煤商同時到車三輛則先為送車二輛其餘一輛則調至新修之岔道由煤商自行雇工卸下再行抬入煤廠存儲惟在新修岔道未完成以前無論到車數目煤廠是否可以容納均予同時送入備卸但卸車鐘點得由兩局所派人員酌量規定延長總以不致延誤甚多為主



統計畚表

表圖計統

1

◎ 膠濟鐵路管理局二十一年八月份職員升降調免及新委彙報表

姓名	原有職務	現任職務	升降調免新委	原有薪津	現有薪津	日期	備考
孟全福	警務第六分段湖田站巡官	警務第六分段辛店站巡官	對調	薪三十五元	薪三十五元	八月一日	補薛堅缺
薛堅	警務第六分段辛店站巡官	警務第六分段湖田站巡官	全	薪四十元	薪四十元	全	補孟全福缺
伯紹政	辛店站客貨司事	辛店站客票司事	改充	薪三十元	薪三十元	八月四日	
張鑑	辛店站客票司事	辛店站貨物司事	全	全	全	全	
黃桶學	車務第三分段統計司事	辛店站貨物司事	調充	全	全	全	
施鴻猷		總務處審核課實習	派在		生活費六十五元	八月五日	前奉 鐵道部總字一八六號令交
金報章	鐵道部專員	在會計處辦事	派在	薪三百元	薪三百元	全	前奉 鐵道部總字二零七號訓令在會辦事
王鳴岐	警務第一分段大港貨廠巡官	警務第三分段昨山站巡官	對調	薪三十元	薪三十元	八月六日	補王鳴岐缺
郎武強	警務第三分段昨山站巡官	警務第一分段大港貨廠巡官	全	薪二十五元	薪二十五元	全	補郎武強缺
金士堯	工務處工程課工務員	工務處工程課工務員	回職		薪一百元	八月八日	前奉 鐵道部總字四三號令暫回原職
易俊元	全	工務第一段工務員	全		全	全	全
莊鴻鈞	大港站行李司事		長假	薪三十元		全	
李悅習	大港站站務司事	大港站行李司事	升充	全	薪三十元	全	補莊鴻鈞缺
牛麟卜		大港站站務司事	補充		薪二十五元	全	補李悅習缺
盧和輝	工務處工程課練習員		留薪	薪五十元		全	

膠濟鐵路月刊

第一卷 第八期

潘一山	鐵道部專員	鐵道部專員 在會計處辦事	派為		薪二百五十元	八月十日	奉鐵道部總字四 零七號訓令辦理
韓雲運	坊子站電報領班	坊子站電報領班	補足 薪級	薪四十五元	薪五十元	全	
田豐年	張店站電報領班	張店站電報領班	全	全	全	全	
芮康公	管理局電報副領班	管理局電報副領班	全	薪三十五元	薪四十元	全	
郝永興	青島站電報副領班	青島站電報副領班	全	全	全	全	
李讓	坊子站電報副領班	坊子站電報副領班	全	全	全	全	
趙德廣	張店站電報副領班	張店站電報副領班	補足 薪級	薪三十五元	薪四十元	八月十日	
馬五榮	四方站電報領班	四方站電報領班	全	全	全	全	
張鳴鐸	管理局電報司事	管理局電報司事	全	薪二十五元	薪三十元	全	
郝宣	全	全	全	全	全	全	
龐鴻飛	四方站電報司事 在精密站服務	四方站電報司事 在精密站服務	全	全	全	全	
何嘉澍		總務處審核課實習	派在		生活費 六十五元	八月十日	前奉鐵道部總字 一八六號令交
姜殿梓	警務第八分段警務 分段長	警務第九分段警務 分段長	調充	薪八十五元	薪八十五元	八月十日	補沈鴻儒缺
沈鴻儒	警務第九分段警務 分段長	警務第八分段警務 分段長	全	薪八十元	薪八十元	全	補姜殿梓缺
謝續祖	總務處文書課書記	工務第五分段司事	調派	薪四十元	薪六十元	全	補吳同和缺
閻振升		總務處文書課書記	派補		薪四十元	八月十日	補謝續祖缺
杜維煌	坊子電話司事		銷委	薪二十五元		全	

統計圖表

膠濟鐵路月刊 第一卷 第八期

李實氏	坊子站電話司事	派補		薪二十五元	薪二十五元	八月十日	補杜維煌缺
陳聲翔	車務處練習生	派充		津四十元	津四十元	八月十日	
龔應昌	車務處電務課實習	派在		生活費六十五元	生活費六十五元	全	前奉 鐵道部總字一八六號令交
莊永基	工務處實習	全		全	全	全	全
陳東生	會計處書記 在檢查課服務	病故	薪二十五元			全	補陳東生缺
邵復聖	會計處檢查課書記	派補		薪三十五元	薪三十五元	全	
謝震春	青島材料廠司事	派充				全	
張季勤	工務處實習	派在		生活費六十五元	生活費六十五元	全	前奉 鐵道部總字一八六號令交
王龍輔	全	全		全	全	全	全
田寶林	全	全		全	全	全	全
任有慶	機務處實習	派在		全	全	八月十日	全
袁渭清	全	全		全	全	全	全
劉忠政	車務處運輸課課員 在張店行車股服務	調回	薪一百元	薪一百元	薪一百元	全	
李方駿	全	全	薪五十五元	薪五十五元	薪五十五元	全	
顏景璿	全	全	薪六十元	薪六十元	薪六十元	全	
張樹枏	張店站站長 在運輸課行車股服務	調在	薪一百十元	薪一百十元	薪一百十元	全	業經呈奉鐵道部總字一二八七號指令照准
邵清華	堯溝站站長	全	薪六十五元	薪六十五元	薪六十五元	全	

表圖計統

王欽理	黃旂堡站站長	全	薪八十元	夜班津十五元	全	
葉家鼎	龍山站站長	全	薪九十元	夜班津十五元	全	
周春芳	大港站副站長 兼碼頭貨物主任	全	薪一百元	夜班津十五元	全	業經呈奉鐵道部總字 一二八七號指令照准
倪學恕	青島站副站長	全	薪七十元	夜班津十五元	全	
王松泉	張店站副站長	全	薪六十元	夜班津十五元	全	
劉井田	濟南站副站長	全	薪六十五元	夜班津十五元	全	
張燕孫	青島站查票員	代理	薪五十五元	薪五十五元	全	
鄭振華	青島站車長	全	薪五十元	薪五十元	全	
于克敬	青島站試充車長	全	全	全	全	
楊信福	青島站行李司事	代理	薪三十五元	薪三十五元	全	
黃勳爵	大港站貨物司事	代理	全	全	全	
朱廣孝	青島站行李司事	代理	薪三十元	薪三十元	全	
馬永炳	青島站站務司事	代理	薪二十五元	薪二十五元	全	
何崇基	青島站站務司事	派充	薪二十五元	薪二十五元	全	補馬永炳缺
馬瑞麒	青島站副站長	代理	薪六十五元	薪六十五元	八月十日	
穆燕賓	青島站查票員	代理	薪五十元	薪五十元	全	
王濟仁	青島站車長	代理	全	全	全	



表圖計統

膠濟鐵路月刊 第一卷 第八期

陳貴鐸	馬書範	范毓歧	張宗禮	李九齡	黃子玉	杜宗府	李 蕙	楊維新	毛文波	苗若桂	苗建富	張金柱	丁巽祥	崔長慶	林 澂	王士驥
棗園莊站站長		坊子站站務司事	坊子站客票司事	坊子站車長	濰縣站副站長		蔡家莊站站務司事	坊子站車號司事	大圩河站客貨司事	坊子站車長	坊子站副站長		大港站站務司事	大港站車號司事	同	青島站貨物司事
代理張店站站長職	坊子站站務司事	代理坊子站客票司事	代理坊子站車長職	代理濰縣站副站長	代理堯溝站站長職	蔡家莊站站務司事	代理坊子站車號司事	代理大圩河站客貨司事	代理坊子站車長職	代理坊子站副站長	代理黃旗堡站站長	大港站站務司事	代理大港站車號司事	代理青島站貨物司事	代理青島站貨物司事	代理青島站車長職
代理	派充	同	同	同	同	同	同	同	同	同	代理	派充	同	同	同	同
薪一百四十元		薪三十元	薪四十元	薪五十元	薪五十五元		薪三十元	薪三十五元	薪三十元	薪五十元	薪八十元		同	同	薪三十元	薪四十元
津十元	薪二十五元	薪三十元	薪四十元	薪五十元	薪五十五元	薪二十五元	薪三十元	薪三十五元	薪三十元	薪五十元	薪八十元	薪二十五元	同	同	薪三十元	薪四十元
同	同	同	同	同	同	同	同	同	同	同	同	同	同	同	同	同
業經呈奉 鐵道部令 總字三六號 指令照准	補范毓歧缺					補李 蕙缺						補丁巽祥缺				

宋濤	塔耳堡站站長	代理棗園莊站站長	同	薪九十五元	薪九十五元	同	
王宴明	青島站副站長	代理塔耳堡站站長	同	薪六十元	薪六十元	同	
戚騰驥	張店站車長	代理青島站副站長	同	同	同	同	
劉瑞生	博山站貨務司事	代理張店站車長	同	薪四十元	薪四十元	同	
王玉亭	張店站行李司事	代理博山站貨物司事	同	薪三十五元	薪三十五元	同	
許賜榮	張店站站務司事	代理張店站行李司事	同	薪三十元	薪三十元	同	
王澤生		張店站站務司事	派充		薪二十五元	同	補許賜榮缺
李緯經	張店站車長	代理張店站副站長	代理	薪五十元	薪五十元	同	
楊榮森	大崑崙站貨物司事	代理張店站車長	同	薪三十五元	薪三十五元	同	
彭仁懷	車務第三分段統計司事	代理大崑崙站貨物司事	同	薪三十元	薪三十元	同	
王岱雲	青州站站務司事	代理車務第三分段統計司事	同	同	同	同	
王傳華		青州站站務司事	派充		薪二十五元	同	補王岱雲缺
王餘樵	普集站站長	代理龍山站站長	代理	薪九十元	薪九十元	同	
王宴海	周村站副站長	代理普集站站長	同	薪六十五元	薪六十五元	同	
張聿桂	濟南站查票員	代理周村站副站長	同	薪五十元	薪五十元	同	
聶繼善	濟南站車長	代理濟南站查票員	同	薪五十五元	薪五十五元	同	
劉德慧	濟南站客票司事	代理濟南站車長	同	薪三十五元	薪三十五元	同	

統計圖表

膠濟鐵路月刊 第一卷 第八期

張清華	張店站客票司事	代理濟南車站客票司事	同	薪三十元	薪三十元	同	
崔清和	濟南站行李司事	代理張店站客票司事	同	薪三十五元	薪三十五元	同	
張錫蕃	龍山站站務司事	代理濟南站行李司事	同	薪三十元	薪三十元	同	
陳紹洵		龍山站站務司事	派充		薪二十五元	同	補張錫蕃缺
于松基	濟南站副站長	代理濟南站交通站副站長職務	代理	薪六十元	薪六十元	同	
丁良翰	濟南站查票員	代理濟南站副站長職務	同	薪五十元	薪五十元	同	
張蔭源	濟南站車長	代理濟南站查票員職務	同	同	同	同	
楊道長	濟南站貨物司事	代理濟南站車長職務	同	薪四十元	薪四十元	同	
李書勳	濟南站過磅司事	代理濟南站貨物司事職務	同	薪三十元	薪三十元	同	
王承楷	濟南站站務司事	代理濟南站過磅司事職務	同	薪二十五元	薪二十五元	同	
趙成泰		濟南站站務司事	派充		薪三十元	同	補王承楷缺
李燦埙		本路中學教務主任	委充		薪一百六十元	同	擬另案呈報
陳嶼洲		本路中學事務主任	同		薪一百五十元	同	
胥子鈞		本路中學訓育主任	同		薪百四十五元	同	
任道五		本路中學教務員兼教員	同		薪一百一十元	同	
曹秉坤		本路中學訓育員兼教員	同		薪九十元	同	
王巽齋		本路中學會計兼文牘	同		薪七十元	同	

姜丕元	張漢華	李光家	孫霖	陳世昌	李銘文	任泰池	修古藩	石志崑	李巡	顧綬昌	鈕鳳儀	馮德明	徐蒙瑞	邢丕承	張國琛	周昂
同	同	同	同	同	同	同	本路中學教員	同	同	同	同	同	同	本路中學教員	本路中學童子軍訓練兼教員	本路中學事務員
同	同	同	同	同	同	同	委充	同	同	同	同	同	同	同	同	同
薪八十元	薪一百三十元	薪一百二十元	薪一百一十元	薪百二十五元	薪一百三十元	薪一百四十元	薪百四十五元	同	薪一百一十元	薪百三十五元	薪百六十五元	薪一百一十元	薪八十五元	薪一百一十元	薪七十元	薪五十元
同	同	同	同	同	同	同	八月十七日	同	同	同	同	同	同	同	同	同
	同	同	同	同	同	同	同	同	同	同	同	擬另案呈報		擬另案呈報		

王禹鈞	張伯起	張光宗	韓綏秋	彭錫增	行福祿	李彥存	張佃臣	夏則昭	程 鑄	于浚封	王 端	伍中卓	劉希璞	夏則昭	邱淇源	陳敬修
								本路中學書記	工務處產業課試充 工務員		青島診察所司藥	車務處練習員				
同	高密小學教員	高密小學教員兼書記	高密小學教員兼文	高密小學教員兼事務	高密小學教員兼訓育	高密小學教員兼教務	車務處實習	總務處公益課書記	工務處產業課工務員	青島診察所司藥			本路中學教員	同	同	本路中學書記
同	同	同	同	同	同	委充	派在	調充	銷去 試充	派充	長假	停薪 留資	同	同	同	委充
								薪未定	薪八十元		薪四十元	薪五十元				
薪三十五元	薪四十元	薪四十元	薪四十元	薪四十五元	薪四十五元	薪四十五元	生活費 六十五元	薪四十五元	薪八十元	薪五十元			薪一百四十五元	薪未定	薪三十元	薪三十五元
同	同	同	同	同	同	八月十二日	八月十二日	八月十日	同	同	八月九日	八月十日	同	同	同	八月十七日
							前奉 鐵道部總字 一八六號令交			補王 端缺			擬另案呈報			



統計圖表

膠濟鐵路月刊

第一卷 第八期

岳學忠	淄川小學教員兼教務	委充	薪四十五元	八月二十日
于象崗	淄川小學教員兼事務	同	同	同
王英麟	淄川小學教員	同	薪三十五元	同
許貴真	同	同	同	同
徐上達	淄川小學教員兼書記	同	薪四十元	同
孫克明	青島小學教員兼教務	同	薪五十五元	同
徐啓周	青島小學教員兼訓育	同	薪五十元	同
張鴻森	青島小學教員兼事務	同	同	同
王象午	青島小學教員兼文牘	同	薪四十五元	同
蔣鴻鋈	青島小學教員	同	同	同
查岫巒	同	同	同	同
李學惠	同	同	薪四十元	同
郭復源	同	同	同	同
周 鍵	同	同	同	同
丁仲華	同	同	同	同
紀和民	同	同	同	同
賈瑞衡	同	同	同	同









膠濟鐵路月刊 第一卷 第八期

趙守維	呂永	謝續祖	張方城	相炳藜	李淑琴	張綺芬	劉震東	李書聲	吳培基	尹崑甫	傅奉吾	王嘉漢	徐國藩	言頌如	齊崑玉	杜廣洙
	總務處機要課事務 員調部辦事	工務第五分段司事														
員	總務處機要課事務	在工務處工程課辦事	坊子小學教員兼教務	坊子小學教員兼書記	全	坊子小學教員	坊子小學教員兼童子軍訓練員	全	全	全	坊子小學教員	坊子小學教員兼事務	本路中學書記	本路中學女生指導兼教員	本路中學圖書儀器管理員	本路中學教員
派補	停職	調在	全	全	全	全	全	全	全	全	全	委充	派補	委充	調充	全
	薪一百元 津五十元	薪六十元														
薪八十元		薪六十元	薪五十元	全	全	薪三十五元	薪三十元	全	全	全	薪四十元	薪四十五元	薪三十元	全	全	薪未定
全	全	八月二十六日	全	全	全	全	全	全	全	全	全	全	八月二十五日	全	全	全
補呂永缺業經呈奉鐵道部指令六零五號照准													補夏則昭缺			

元振英	張店站車長	青島站車長	對調	薪五十元	薪五十元	八月二十六日	補劉凱元缺
劉凱元	青島站車長	張店站車長	全	全	全	全	補元振英缺
祁延澍	四方材料廠司事		長假	薪三十五元		全	
韓爾棧	四方材料廠練習生	四方材料廠司事	升充	全	薪三十五元	全	補祁延澍缺
徐守銘		四方材料廠練習生	補充		薪三十元	全	補韓爾棧缺
沈思森		工務處實習	派在		生活費 六十五元	全	奉 鐵道部總字一 八六號令交
李明珠		坊子小學教員兼訓 育	委充		薪未定	全	
關肇甯	警務第七分段博山 站巡官	車務處事務員在營 業課服務	派在		薪一百二十元	全	
曹富賢	警務第七分段博山 站巡官		停職	薪三十五元		全	
續陞	警務第七分段南定 站巡官	警務第七分段博山 站巡官	調充	薪四十元	薪四十元	全	補曹富賢缺
史玉武		警務第七分段南定 站巡官	派補		全	全	補續陞缺
陳清林	第一中隊小隊長	第三中隊小隊長	調充	薪三十五元	薪三十五元	八月二十八日	
李瑞峰	第二中隊小隊長	第一中隊小隊長	全	薪四十元	薪四十元	全	
陳嘉儒	第三中隊小隊長	第二中隊小隊長	全	薪三十五元	薪三十五元	全	
劉葆鈐	大港站客票司事	大港站貨物司事	改充	全	薪四十元	八月二十九日	
伯紹政	辛店站客票司事	大港站客票司事	調充	薪三十元	薪三十元	全	補劉葆鈐缺
朱學寶	大港站貨物司事	辛店站客票司事	全	全	薪三十五元	全	補伯紹政缺



姚哥莊站電報司事	崔炳宗	辦事疎忽	同	八月二十七日指令第二二七零號	遺漏報底
張店站站務司事	王富文	同	同	八月二十七日指令第二二七六號	
前警察保安第六中隊司務長	李毓才	聚賭被捕有玷路譽	記大過一次	八月二十九日指令第二二零一號	
坊子站車長	辛法堯	延誤行車	罰辛二日	八月二十九日指令第二二零二號	在楊家莊站替班站長時未接路牌延誤行車
同	張筱堂	玩忽職務	記過一次	八月二十九日指令第二三一三號	

膠濟鐵路員司獎勵一覽表 二十年八月份

受獎勵者之職務	姓名	獎勵原因	獎勵事項	奉令日期及號數	備考
淄川站長	李晉	勞債卓著	撤銷記過處分	八月十三日指令第二零八六號	
青島站車長	徐滄	辦事勤慎	撤銷前受大過處分	八月十九日指令第二一五六號	
青島站行李司事	莊鴻文	同	同	同	
黃旗堡站巡官	孟英海	辦事得力	記功一次	八月二十九日指令第二二零零號	查獲日人攜帶海洛英及配合毒品料一案
張店站值班站長	王滋泮	辦事細心	同	八月二十九日指令第二三一二號	查獲日人私運步槍子彈兩千粒

膠濟鐵路發給員工卹金一覽表 二十年八月份

受撫卹者之職務	姓名	撫卹原因	援照撫卹通則之條款	在職之年限	應領卹金之數目	承領卹金人之姓名及關係	奉令日期及號數
青島站看車夫	曲本昌	積勞病故	通則第八條三個半月平均辛資	八年以上九年未滿	五十六元三角五分	妻曲顏氏	八月十四日指令第二一一二號

膠濟鐵路管理局各處雇傭進退月報表 二十年六月份

職役名稱及地點	姓名	進退日期	事由	由辛數	備考
四方機廠汽機匠	姬雲廷	病故	通則第八條五個月平均辛資	十一元以上二百二十一	子姬小喜 八月二十日指令第二一六八號
四方機廠油漆匠	譚益壽	同	通則第八條三個月平均辛資	九十二元八角八分	子譚鳳鳴 八月二十六日指令第二二五四號
機務處汽爐升火夫	張總吉	同	通則第八條一個月平均辛資	三十二元六角五分	妻張杜氏 八月二十七日指令第二二五八號
本局夫役	梁聚昌	六月八日進	奉局批准	一四〇〇	
同	邢榮升	同	同	一四〇〇	
總務處警務課警務	李祖厚	五月二十一日進	補陳鴻賓缺		
第一分段三等巡警	陳正宗	五月二十五日退	體弱無力		
總務處警務課警務	關超然	五月二十五日退	不知服從		
第六分段二等巡警	劉廣厚	同	回籍侍親		
總務處警務課警務	懷亞東	五月二十六日退	性情惡劣		
第六分段二等巡警	李茂亭	五月二十六日進	補張麟經缺		
總務處警務課前警察	王漢三	五月二十六日進	補孟瑞庭缺		
保安三中队三等巡警	袁榮泉	五月二十六日進	補丁乃昌缺		
同	尹錚	五月二十七日進	補朱永善缺		

同	總務處警務課警務 第六分段二等巡警	劉元泰	五月二十七日退	不服指揮		
同	總務處警務課警務 第一分段三等巡警	楊家騏	五月二十八日進	補姜祥缺		
同	總務處警務課警務 第三分段一等巡警	馬連佑	五月三十日退	病故		
同	總務處警務課警務 第五分段二等巡警	王福瑞	同	無理毆人		
同	總務處警務課前警察 保安三中队二等巡警	朱長信	五月三十日退	故違功令		
同	總務處警務課警務 第八分段二等巡警	張善一	五月三十一日退	不服調遣		
同	總務處警務課前警察 保安三中队二等巡警	于慶昌	六月一進	補劉湘洲缺		
同	總務處警務課警務 第七分段一等巡警	強培崇	六月二日退	浮假外出與人鬥毆		
同	總務處警務課警務 第七分段三等巡警	李玉林	同	同		
同	總務處警務課警務 第一分段三等巡警	鮑連善	六月三日進	補韓光燦缺		
同	同	馮守信	同	補王慶琛缺		
同	總務處警務課警務 第六分段二等巡警	費世維	六月四日退	回籍侍親		
同	總務處警務課警務 第一分段三等巡警	周維華	六月五日進	補高翔雲缺		
同	總務處警務課前警察 保安三中队三等巡警	周毓英	六月五日進	補李芳珠缺		
同	總務處警務課前警察 保安三中队二等巡警	胡振祥	六月六日退	料理家務		
同	總務處警務課警務 第一分段三等巡警	唐海清	六月七日退	請假不歸		
同	同	吳實貴	六月十一日進	補唐海清缺		



統計圖表

總務處警務課前警察 保安三中隊三等巡警	王岱雲	六月七日進	補楊玉升缺
總務處警務課警務 第五分段三等巡警	趙德仁	六月八日退	料理家務
總務處警務課前警察 保安三中隊一等巡警	曾憲鈞	六月八日退	因病不能服務
總務處警務課警務 第一分段三等巡警	劉銘三	六月九日進	補張學周缺
同	趙孟安	同	補白佐賢缺
同	趙萬成	同	補李毓蓉缺
總務處警務課前警察 保安二中隊二等巡警	傅義林	六月十日退	服務偷安
總務處警務課前警察 保安二中隊三等巡警	于承泰	六月十一日進	補李興雲缺
總務處警務課前警察 保安三中隊三等巡警	邵樹森	同	補馮志蓮缺
總務處警務課警務 第七分段三等巡警	董文升	六月十二日退	玩忽功令
總務處警務課前警察 保安二中隊三等巡警	陳丕亮	同	與人鬥毆
同	王華軒	六月十三日進	補陳丕亮缺
總務處警務課警務 第一分段三等巡警	陳德軒	六月十三日進	補吳蔭祥缺
同	李洪修	六月十六日退	擅離職守
同	高立山	六月十九日進	補李洪修缺
總務處警務課警務 第八分段三等巡警	吳鳳珍	六月十六日退	回籍侍親
總務處警務課前警察 保安三中隊三等巡警	單采茗	六月十七日進	補齊子英缺

同	總務處警務課前警察 保安大隊部二等探警	渠滙清	六月十八日退	私自外出		
同	同	王崑山	六月十九日進	補渠滙清缺		
同	同	張儉	六月十八日退	私自外出		
同	總務處警務課前警察 保安大隊二等勤務警	富宗周	六月十九日進	補張儉缺		
同	同	陳睿明	六月十八日退	私自外出		
同	總務處警務課警務 第九分段三等巡警	井慶生	六月十九日進	補陳睿明缺		
同	總務處警務課前警察 保安二中队二等巡警	呂子欣	六月十九日退	品行不端		
同	總務處警務課警務 第一分段夫役	孫紹輝	六月二十日進	補吳嘉椿缺		
同	同	楊敬庭	四月三十一日退	另謀他就		
同	總務處警務課警務 第七分段夫役	佟子壽	五月一日進	補楊敬庭缺		
同	同	朱玉德	五月三十一日退	另謀他就		
同	總務處警務課前警察 保安第二中队伙夫	薛廷鈞	六月一日進	補朱玉德缺		
同	同	宋德勝	五月三十一日退	另謀他就		
同	工務處工務第一分 段青島棚工	蕭文寶	六月一進	補宋德勝缺		
同	同	趙希福	六月二十二日退	病故		一七·四〇
同	車務處坊子站站夫	陳竹卿	五月二十五日退	提升普集站站務 司事		
同	同	劉發鴻	五月二十五日進	補陳竹卿缺		一四·〇〇





# 膠濟鐵路管理局

統 9

號數 16

營業進款概數旬報表自民國 20 年 6 月 1 日至 6 月 10 日止 計通車路程 469 公里

摘 要	旅 客		貨 物		雜 項	共計進款	列 車 經 行 公 里 數		
	人 數	銀 數	公 噸 數	銀 數			客	貨	共 計
1	2	3	4	5	6	7	8	9	10
(本 年)		元		元	元	元			
...月.....旬共計	78,300	96,728	68,123	271,032	1,150	368,910	32,035	49,167	81,202
每通車公里均計	167	206	145	578	2	786	68	105	173
至是日止共計	1,614,206	1,896,325	1,006,845	4,577,966	12,142	6,436,433	537,693	806,170	1,343,863
(上 年)									
...月.....旬共計	84,589	96,644	58,406	222,268	935	319,847	43,946	49,820	93,766
每通車公里均計	180	206	125	474	2	682	94	106	200
至是日止共計	1,576,875	1,974,356	999,099	4,244,460	8,995	6,227,811	599,091	794,512	1,393,603

上 年 通 車 路 程 469 公 里

表 圖 計 統

25

# 膠濟鐵路管理局

號數 17

統 9

營業進款概數旬報表自民國 20 年 6 月 11 日至 6 月 20 日止 計通車路程 469 公里

摘要	旅客		貨物		雜項	共計進款	列車經行公里數		
	人數	銀數	公噸數	銀數			客	貨	共計
1	2	3	4	5	6	7	8	9	10
(本年)		元		元	元	元			
...月.....旬共計	60,755	77,281	66,496	256,067	958	334,306	32,107	52,642	84,749
每通車公里均計	130	165	142	546	2	713	68	112	180
至是日止共計	1,674,961	1,973,606	1,073,341	4,834,033	13,100	6,820,739	569,800	858,812	1,428,612
(上年)									
...月.....旬共計	64,782	75,804	62,504	212,627	711	289,142	40,297	48,871	89,168
每通車公里均計	138	162	133	453	2	617	86	104	190
至是日止共計	1,641,657	2,050,160	1,061,603	4,457,087	9,706	6,516,953	639,388	843,383	1,482,771

上年通車路程 469 公里

# 膠濟鐵路管理局

號數 18

統 9

營業進款概數旬報表自民國 20 年 6 月 21 日至 6 月 30 日止 計通車路程 469 公里

摘要	旅客		貨物		雜項	共計進款	列車經行公里數		
	人數	銀數	公噸數	銀數			客	貨	共計
1	2	3	4	5	6	7	8	9	10
(本年)		元		元	元	元			
...月.....旬共計	66,558	82,949	67,989	243,481	964	327,394	32,093	53,277	85,370
每通車公里均計	140	177	145	519	2	698	68	114	182
至是日止共計	1,741,519	2,056,555	1,141,330	5,077,514	14,064	7,148,133	601,893	912,089	1,513,982
(上年)									
...月.....旬共計	60,483	74,329	33,844	103,459	586	178,374	45,571	27,684	73,255
每通車公里均計	129	158	72	221	1	380	97	59	156
至是日止共計	1,702,140	2,124,489	1,095,447	4,560,546	10,292	6,695,327	684,959	871,067	1,556,026

上年通車路程 469 公里

統計圖表

27

膠濟鐵路二十年八月份財政收支狀況表

膠濟鐵路月刊

第一卷 第八期

上月結餘可以動用款	942,887.33		
不能動用款	479,730.37		
本月收入			
客運	279,272.56		
貨運	767,251.50		
雜項	33,234.19		
其他	29,694.00		
本月支出			
工薪		354,393.77	
費用		28,557.77	
經費		30,000.00	
黨部經費		2,900.00	
工會經費		1,500.00	
理事會經費		2,670.00	
採辦		179,371.79	
預支		15,161.07	
資產帳		3,531.83	
四方機廠新工等		54,891.34	
各發電所薪工等		2,513.62	
儲存款		14,637.74	
其他		20,030.97	
購車價		82,781.28	
本月結餘	2,532,069.95	792,941.13	內有不能動用款
		1,739,128.77	
	2,532,069.95	2,532,069.95	\$ 451,358.91



本路收到刊物一覽表 八月份

書名	卷	期	號	月份
行政院公報	二	六	二七四至二八二	
中央研究院院務月報	三	一八二至一九〇	一〇七至一一〇	
工商半月刊	三	九	十四、十五	
中央銀行週報	三	一一一至一二三	七、一九、二〇	
鐵道公報	一	一四	九六至一二〇	
津浦鐵路月刊	一	五、六	六〇至一二三	
平漢鐵路月刊	一	二四至二九		
平綏鐵路旬刊	一	三七六至三七八		
京滬鐵路月刊	一	二七〇		
滬甯鐵路月刊	一	二七		
滬甯鐵路週刊	一	五		
滬甯鐵路旬刊	一	七三至七五		
吉長鐵路週刊	九	二至四		
吉長鐵路公報	三	一、二、六		
呼海鐵路月刊	三	四、五、六		
瀋海鐵路月刊	二	五、六		
南滿鐵路月刊	二	一三八至一四一		
齊克鐵路旬刊	二	八六至八九		
新甯鐵路月刊	一	十一至十二		
廣韶鐵路月刊	一			
道清鐵路旬刊	一			
正太鐵路月刊	一			
中東半月刊	一			
本路月刊	一			
鐵路協會月刊	一			
交路季刊	一			
山東省政府公報	一			
山東民政公報	一			
山東財政公報	一			
財政旬刊	一			

膠濟鐵路月刊

第一卷 第八期



研究資料

## 膠濟鐵路月刊徵稿簡章

- 一 本刊徵稿以增進鐵路學識改革路務計畫或研究本路沿線各地工商業狀況之論著為限
- 二 來稿無論為自撰繙譯或介紹外國學說而附加意見者一律歡迎
- 三 如為譯品請將原文抄寄或將原文題目著姓名原刊名稱出版地點及時期詳細註明
- 四 來稿務請繕寫清楚加以圈點如能照本刊行格繕寫尤佳
- 五 來稿無論掲載與否概不退還原稿惟長篇鉅作必須退還者請預先聲明
- 六 來稿請註明投稿人姓名住址掲載時之署名得由投稿人自定
- 七 來稿如經掲載酌致薄酬如左
  - 甲、每千字一元
  - 乙、每千字二元
  - 丙、每千字四元
  - 丁、特別稿件奉酬從豐
- 八 來稿經掲載後當專函通知領取稿費之日期投稿人如在外埠即逕行滙上但來稿已在他處發表者恕不給酬
- 九 來稿不願增刪者請預先聲明
- 十 來稿請寄膠濟鐵路局編查課

## ◎鐵道統計（續）

（羅世緜譯）

### 第三章 鐵道統計

鐵道事業，其計劃以客貨運輸為目的，其運輸上所需要者，設路線，車輛，停車場，以運轉列車，輸送客貨，得運費之收入，作營業之資金，努力經營，俾營業能率與收入，與日增高，一方面從事務之改良，並注意於發展，或審察其收支之關係，求經濟之調節等等問題，尤不可不加以研究與調查者也。

若以一地方之小鐵道會社而論，所有線路車輛，規模甚小，對於此等應調查事項，至為簡單，即無統計之組織，無研究之材料，於事業上之影響，或亦無碍，如係較大鐵道，則無論如何，必有統計之組織，方為合宜，至於國有鐵道，則謂一切計劃，胥以統計為基礎，亦非過言也。

現行國有鐵道統計，有次列各方面之觀察。

一、關於運輸之統計 為觀察客貨輸送狀態之統計

一、關於工作之統計 為觀察車輛及工場作業狀態之統計

一、關於電汽之統計 為關於鐵道所屬之電汽事業（發電所，變電所，電線路，電燈，

電車及電汽機關車）及電汽信之統計

一、關於經理之統計 為關於鐵道財產，收入，經費，鐵道用品等之統計

一、關於工務之統計

爲關於鐵道保存，補充，改良工事與線路停車場及其他建築物之統計

一、關於建設之統計

爲關於鐵道上各種建設工事之統計

一、關於保衛之統計

爲觀察鐵道人員互助組織及醫事衛生之設備與狀態之統計

一、關於職員之統計

爲關於鐵道職員之統計

一、關於地方鐵道之統計

爲對於地方鐵道或軌道之免，許，或對於其財產與營業狀態等等觀察之統計

以下特分章說明之

第四章 運輸統計

關於運輸統計之種類，有運轉統計，運輸統計，事變統計等，分別計算，此類統計之單位甚多，不能列舉，本篇祇限於運輸統計一部分，其他運轉統計等，則俟另章申述之。

運輸統計者，爲觀察鐵道上以營業所需之路線，客車，貨車，及運輸後之客貨數量與收入，而明了其運輸之狀態者也，此等統計，其用處在運輸上之施設及計劃，如停車場之新設及擴充，路線之增添及修理，貨物之運送及配車，列車運轉次數之制定，客貨運價之改正等等，莫不以此爲計劃之基礎。

此等計算之統計單位，有次列各項，觀察上分爲每月或每年，（年度區分以會計年度爲根據）

其範圍適用於國有鐵道及船舶。

一、營業哩

一、列車哩

一、車輛延日車及車輛哩（車輛延日車，車輛哩，部用免費貨車哩，零担運輸數量，部用免費貨物運輸及噸哩，船舶運輸數量）

一、特種辦理之數量及運費（移民人數特種減價票之人數及運費，定期乘車證回數乘車證，團體乘車證之人數及運費，公務乘車，貨物數量及運費，臥車票，特別快加價票，換票證人數及運費）

一、運輸收入（管理收入，純收入）

一、主要貨物及運費

第一節 營業哩

運輸統計，祇表示客貨輸送量，及車輛使用量，如單就旅客人數，貨物噸數，及車輛數而言，殊不能完全表現，因之對於輸送距離，及運轉哩數，非加以考慮不可，即延人哩，延噸哩，車輛哩，亦非觀察計算不可，然此等計算，均以營業哩為依據。

營業哩者，指各站間既定之哩程而言，用以計算運費者也。

此節所言之營業哩，專就觀察國有鐵道營業哩之哩程計算而言，其計算方法，根據次列各點

統計材料 營業哩計算之材料，根據鐵道公報所載之路線及車站之開廢，或已公布之因移轉而變更之營業哩數等等。

統計區劃 運輸統計須將鐵道局之細線別，旅客哩，貨物哩，全哩，等，各自區別計算，更將期末現在哩，及平均營業哩，分別計算。

計算方法 期末現在哩者，指各統計期間最終日之營業哩而言，有月末現在哩，及年度末現在哩等之計算，其計算方法，將前期末現在哩與該期中已開業之路線營業哩相加，再除去已經廢止路線之營業哩即得。

平均營業哩者 在該期間中已營業之路線，參考營業日數而作之哩數也，以此期中之開業哩與開業當日起至末日止之日數相乘，所得之延日哩內，除去廢止哩與廢止當日起至末日止之日期相乘所得之延日哩，然後以全期間之日數除之，於其所得之哩數，再加前期末現在哩即得。

統計日期 營業哩之計算，由本部經理局調查課辦理，月報於次月五日以前作就，年報於次年度四月十五日以前作就，（樣式從略）

## 第二節 列車哩

列車哩者，將部轄各營業列車，（除單行機關車）與其運轉區間之營業哩相乘之數也。



列車哩在鐵道之業務量內，不過占一單位耳，與其他之車輛哩，延人哩，延噸哩相較，其內容殊不統一，如單就業務量觀察所得之統計數而言，甯謂其為不適當，然根據列車哩計算所得之數，亦可求出下列各平均數，於鐵道營業上，亦甚感其重要也。

一、列車一哩平均收入（以列車哩除運輸收入）

一、一日一哩平均列車次數（以計算所得之期延日哩「以平均營業哩與期間日數相乘」除列車哩）

一、一列車平均連結車數（以列車哩除車輛哩）

一、一列車平均輸送人數及噸數（以列車哩除延人哩或延噸哩）

統計材料 列車哩之統計材料，根據行車時刻表，與各運輸事務所報告鐵道局經理課，及各局局報所登之不定期及臨時列車之運轉數，及定期列車之停止運轉數等。

統計區劃 列車哩為由旅客列車，貨物列車，混合列車，電車列車，汽動車列車等，各種所計算之實際運行哩，以欲計算旅客列車，貨物列車，電車列車，汽動車列車等之各自區分之精算列車哩，則宜將鐵道局別區間別等計算之。

計算方法 將於實際運行之列車哩計算方法，先根據行車時刻表算出列車種類別，上下行別，之一日間各區間通過回數，與該區間之營業哩及期間日數相乘，所得列車哩，以此為基礎，再將不定期列車臨時列車，或停開之定期列車各通過回數計算之，與該區間之營業哩，及

運轉或休止回數等相乘，與所得之列車哩相加減，即可求出矣。

單行機車不在列車哩內計算，但時刻表雖祇載單行機車，而實際上確有附掛車輛情形時，則應併入計算如所掛為客車即併入旅客列車，所掛為貨車，即併入貨物列車，如客貨車均有，即併入混合列車。

汽動車附挂有貨車時，如汽動車內載有旅客，即併入汽動車列車，如屬空車，即併入貨物列車。

精算列車哩者，將前記之種類別列車實際運行哩，再用下列方法區分計算為旅客列車哩，電車列車哩，汽動車列車哩，及貨物列車哩是也。

表 原書二十七頁精算旅客列車哩表

精算旅客列車哩

旅客列車哩.....	A
混合列車哩.....	B

對於貨物列車加掛客車之推定旅客列車哩.....C

對於旅客（包含汽動車列車）及混合列車加掛貨車之推定貨物列車哩.....D

$$A+B+C+D=精算旅客列車哩$$

精算電車列車哩

電車哩÷十輛=精算電車哩

精算汽動車列車哩

汽動車哩÷十哩=精算汽動車列車哩

精算貨物列車哩

貨物列車哩.....A'

對於旅客及混合列車加掛貨車之推定貨物列車哩.....B'

對於貨物列車加掛客車之旅客列車哩.....C'

對於營業列車加掛免費車之推定列車哩.....D'

$A'+B'+C'+D'$ =精算貨物列車哩

貨物列車附掛客貨車內之推定旅客列車哩，與旅客列車及混合列車汽動車列車附掛之貨車內推定貨物列車哩，其推定方法，係用以上年度之旅客或貨物列車之一列車平均掛車數為基礎，所定之區間別一列車標準掛車數除此等客貨車哩即得。

電車及汽動車之精算列車哩，計算方法，與實際運行列車哩無關，以各電車及汽動車哩為基礎，每車輛十輛認為一列車，以此數(十輛)除之即得列車哩。

對算期日 各鐵道局經理課，根據以上方法，將本局內各線現行列車之列車哩計算，依據下列表式作成列車哩月報及年報，月報應在次月二十五日以前，年報應在次年度七月十五日以前



線	區	旅客列車		普通 電車(換算)	普通 汽車(換算)	貨物列車 普通 汽車(換算)	混合列車	對於送掛之貨車及 送掛貨車	對於送掛之客車 及送掛客車	對於送掛之貨車 及送掛貨車	清算列車		費用 列車	實際運行		記 事	
		旅客	貨物								計	電車		汽 動 車			

第三節 車輛延日車及車輛哩

鐵道運輸旅客貨物，對於車輛之種類及輛數，應如何設備，始稱適當，對於已設備車輛上，應如何使其增加效用，在運用上如何使其增加車輛之能率等等，均屬重要者也。運輸統計，為研究以上各問題而作之統計，如車輛延日車及車輛哩等，(前者表示車輛之整備量，後者表示車輛之使用量。)

第一項 車輛內一車之標準單位

現在各鐵道使用之客貨車，形式甚多，其容積量與載重量，亦各有不同，故於車輛延日車及車輛哩等，計算時以一車為單位，設為標準車輛，其餘各較大車輛，則根據標準車輛而換算之，如此計算，觀察上較為便利，已於前篇述之矣，現行之運輸統計，換算方法如下。

一、客車部份 四輪車 六輪車 小型 *bagci* 車 一輛

汽動車

一輛半

*bagci* 車

二輛

一、貨車部份 *bagci* 車以外

一輛

*bagci* 車

二輛

合造車之區分計算，例如一二三等合造車，及二等食堂車，則分為二分，如二三等及行李預備車之三種合造車，則分為三分，其尾數則編入三等計算。

此等換算率之根據，大體上客車以座位數為標準，貨車以載重量為標準，並調查各種車輛之使用率或同時考查車輛重量等以定之。

第二項 車輛延日車

車輛延日車者，於營業上所備之車輛數與某一期間中使用日數相乘之數目也，即將日數延申，而知其車輛整備量者也。

例 由本月初日起，用車輛十輛，至月末為止，此一個月間未發生故障，無廢車，未至其他會社線，則此十輛車一個月間之延日車為三百日。

其算式為  $10 \text{ 輛} \times 30 \text{ 日} = 300 \text{ 日車}$

統計材料 計算車輛延日車之材料有下列各項。

- 一、部轄車輛一覽表（鐵道公報所載之月末現在數）
- 一、車輛異動報告（鐵道公報所載之新車，改造車輛，及廢車已賣出之車輛等之局別車輛種類別日別車輛數等須明白表示）

一、連帶私有車輛計算書類（對於連帶線內行駛之部轄車部割路內行駛之各私社車之車輛數由鐵道部調查課計算之）

一、客貨車貸出借入輛數月報（對於貸與聯帶路私有線之部轄車，借入之私有車，其輛數期間等之記載，由各鐵道局經理課調查及計算之）

註：連帶線者私立各鐵道會社之與部轄各線相銜接者

統計區劃 對於車輛延日車之統計區域，客車分爲，東京，名古屋，神戶，仙台，各局加以門司局內本州線，門司局九州線，及札幌局，三區域，貨車以全部爲一區域計算之。

車輛延日車之計算，客車有 等，二等，三等，及其他車輛，（行李車郵政車食堂車等）貨車有備用車，積載車，代用車，及其他車輛之區分。

計算方法，車輛延日車之計算方法如左。

- (前期末現在車輛數) × (該期間日數) = 前期末現在之該期間之延日車.....A
  - (新製車及借入車輛數) × (該期間使用或借入日數) = 新製車及借入車之延日車.....B
  - (在部轄路線行駛之私有車車輛哩) + (上年度部轄路一車一日之平均行駛哩) = 私有車在部轄路內行駛之延日車.....C
  - (廢車車輛數) × (成爲廢車之日起至其期間之末日止之日數) = 廢車延日車.....D
  - (貸出車輛數) × (貸出日數) = 貸出車延日車.....E
  - (在連帶線私有線內行駛之部轄車車輛哩) + (上年度部轄路一車一日之平均行駛哩) = 部轄車在私有線內之延日車.....F
- $$A+B+C-D-E-F = \text{車輛延日車}$$

對於貨車延日哩之計算，除依上列方法計算外，並須將免費貨物貨車之延日車減去，其計算該項貨車之延日哩，方法如次。

$$(\text{免費貨車哩}) + (\text{上年度部轄路一車一日之平均行駛哩}) = \text{免費貨車之推定延日車}$$

計算期日 以上各種統計，俟計算上需要之各種材料，經鐵道部整備後，即行計算。

### 第三項 車輛哩

車輛哩者 將營業上使用車輛數，(免費客貨乘用車輛在外)與其運轉區間內之營業哩相乘，



就車輛運轉而言，以一車一哩之運轉，為計算上之單位者也

統計材料 計算車輛哩之材料為車長所作之客貨車用，掛，報告，（各列車之車長於其本列車所行之區域內，應將各站之掛車數及甩車數，分別記載，）及電車司機報告等。

統計區劃 車輛哩之計算順序，應先將各站間車輛通過數，分別其上下行，再與營業哩相乘故各站間之區別亦可以明了，但鐵部調查課接到各局經理課之報告有一定區間別之集計故內容涉及區間別以上者，則不能查考矣。

車輛哩之計算有連結列車種類別，及客車等級別，貨車種類別等，之二種其內容區分如下。等級別及種別車輛哩。

一、客車哩等級別（一等 二等 三等其他）重，空，別

一、電車哩同上（二等 三等 其他）重，空，別

一、汽動車哩同上（三等 其他）重，空，別

一、貨車哩種類別（備用車，積合及代用車其他）重，空，別，上下別。

連結別車輛哩

一、客車哩，連結列車種類別，（旅客列車，混合列車，貨物列車，汽動車列車，）重，空，別

一、電車哩 重，空，別

## 一、汽動車哩 重，空，別

一、貨車哩 連結列車種類別，（旅客列車，混合列車，貨物列車，汽動車列車，）重，空，別，上下別。

計算方法 客車哩之計算方法，由車長所作之客貨車甩掛報告，及電車司機報告內，提出車號別，及其掛車數之等級別，重，空，別等，於每月月底計算後，其對於連結別客車哩，則根據車號，區分其發到區間及種類別，於是將各等車之重，空，別及其車輛之合計數，轉登車輛發到表，其對於等級別客車哩，亦根據列車車號，區別列車之發到區間，再將等級別，重空別之各發到站之車數，集計後，轉登於車輛發到表，於是計算各站間之通過車數，與各站間之營業哩相乘，即得車輛哩矣，至電車汽動車及列車，於發到區間內之臨時加掛及甩下車輛等，另行計算。

貨車哩之計算方法，由車長所作之客貨車甩掛報告內用車號別及各站別之擇要表格提出掛用車數，空重別，種類別於每月月底計算後，其對於連結別貨車哩用擇要表格依據車號區分其種類及上下行別，再將各種合計所得之掛用車數累計之登入發到表，其對於種類別貨車哩，區分其上下行，將各列車之各站甩掛車數之重空別種類別，累計之，登入發到表，於是計算通過各站間之車數，與營業哩相乘，即得矣。

發到表之計算方法，在後節旅客運輸數量項內說明，此處從畧，對於提選各站間貨車掛用之

車數時，非除去免費貨車積載量不可，關於車輛數之換算，應於車長所作之客貨車掛甩報告擇要時製成之。

計算期日 車輛哩根據前記之方法，由各鐵道局經理課計算，作成下列各統計，月報應在次月十五日以前，年報應在次年度七月十五日以前作就，報告本部調查課。

- 一、等級別客車哩月報(年報)樣式一、
- 一、連結別客車哩月報(年報)樣式二、
- 一、電車哩月報(年報)祇限東局)樣式從略
- 一、種類別貨車哩月報(年報)樣式三、
- 一、連結別貨車哩月報(年報)樣式四、

種類別貨車哩月報(年報)

經理局調查課長殿

大正

年

月(度)分

鐵道局經理課長

線	區	方	積			營業列車連結無貨貨車			差			引			空			車	記	
			緩急車	積合及代用車	其他車	計	緩急車	積合及代用車	其他車	計	緩急車	積合及代用車	其他車	計	緩急車	積合及代用車	其他車			計
		上下計																		

備考 汽動列車連結貨車以 ( ) 【 】 爲記

膠濟鐵路月刊 第一卷 第八期

連結別貨車哩月報(年報)

經理局調查課長殿

大正 年 月(度)分

鐵道局經理課長

細線	區間	方向	旅客列車連結		貨物列車連結		混合列車連結		汽動列車連結		營業列車無貨運		差引計		無列貨車專運		記事
			重	空	重	空	重	空	重	空	重	空	重	空			
		上下計															

等級別客車哩月報(年報)

經理局調查課長殿

大正 年 月(度)分

鐵道局經理課長

細線	區間	一等車		二等車		三等車		其他車		計		記事
		重	空	重	空	重	空	重	空	重	空	

備考 電車哩汽動車哩以 ( ) 【 】 為記

### 連結別客車哩月報(年報)

經理局調查課長殿

大正 年 月(度)分

鐵道局經理課長

線區	旅客列車連結		貨物列車連結		混合列車連結		電車列車連結		汽動列車連結		計		記事
	重	空	重	空	重	空	重	空	重	空	重	空	

### 上舖亦有利

美國西方某鐵道之臥車上，為便利使用上舖旅客起見，於普通窗之上部，復裝一窗，式較普通窗小，然極為便利，車身上部通風器所供空氣不敷用時，此窗尤為得力。

(至正譯)

## ◎ 鐵 路 財 政 組 織 法 (續)

T. P.

鐵路允許付款之方式甚多，其中亦多無抵押品者，質言之，即無確定之財產以作擔保，有一種普通財政方式，在以前中間許多年不為鐵路所採用，而在前一時代並在現時，均甚通行，即交換公債票 *Debenture* 是也，此種公債票，無論為交換者與否，其發行合同常規定該項公債票未收回及未償付時，鐵路公司不得以其路（在所租路線之外者）抵借新債，因之由此項合同下所發出之公債票，其價格亦不得等於由此類抵押借款擔保發行之證券或公債票的價格，但如已有之抵押借延長或改訂，以上之規定無禁止之效力。

就交換公債票而言，其持有公債票者，得享有以該票交換公司股票之附帶權利，但交換事項可隨持票者之意向，通常須經過一種規定年限後方可，又因交換之影響，股票之價值乃行規定，有時可以一元換一元，有時公債票之交換力薄弱，換得股票之款數少於公債票面上所記之款數，如太平洋聯合鐵路交換公債票合同第四條，公債票換股票作價為一七五，即言票面價額一百七十五元之公債票換票面價額一百元之股票，如股票市價在一百七十五元之下，公債票之價值遂帶有投機性，股票市價在一百七十五元之上時，公債票市價亦隨之而高。

交換公債票多為商人之投資，蓋此類公債票優越於各種股票，且帶有許多無確定財產擔保之證券的財產，是以無論在任何實行交換期內，交換價格已有規定，證明資本情形比較僅得一定數款及一定期息為可取時，持有公債票者，得在公司此發達時期內，分享其利潤，各公司

時機不利，持有公債票者，則為債權人，如時機順適，則在有利條件之下變為業主。

附屬信託證券者，為存儲各種信託抵押品以作擔保之證券也，其抵押品非股票即證券，或二者皆有，如有欠付情形，即出售之，以保障持有此項證券者之利益，此項證券之為附屬而非主要者，以其償付時，根據其他擔保或依據其他財產之證明，而非其本身所有者。

鐵路經濟財款各種方式中之最簡單者，則為債券(Bond)，此種債券通常無抵押品擔保之（器具債券為例外，以下討論），如定期遙遠，投資者頗難踴躍，實際上，鐵路公司需用一宗定數的新資本，但不願發行新證券及股票，或者發行不能合於原旨，乃利用此種債券，以期渡過公司暫時難關，實則發行債券，猶之賭博，查其調濟情形，在三五年後較發行之時為有利也，如其不然，則公司之情形更劣於發行債券以前之時矣，通常鐵路公司發行債券，僥倖言之，僅付短期之大利息率，而可免付長期證券之特多利率，且發行之數極少，特為以濟急需而已，非出自自有系統之計畫也，一九〇六年市場情形不利於發行新股票及證券，故當時債券盛行。

器具債券(Equipment note)，或車輛信託債券(Cartrust note)，另為一種經濟方法，即鐵路以所定之新車輛或機車抵借新債，而並訂定合同以此項新車輛押交於被信託者（或信託公司），如一幹線哩數押交於被信託者然，但器具用壞，或遭遭火災，或撞碰情事，器具債券有效期間，常短於其器具之壽命——假定為十年，而對於此項債券亦有次第收回之規定，於是十年之

末或不及十年，其損壞器具及未完全損壞者，得由鐵路收回，其在抵押之器具，非完全償付後，不得收回，查此項債券，其進款係由器具中得來者，課稅可以延緩，其銷路多暢。

此國（美國）鐵路公司徵集資本，係用組合借款之方式其方式甚多，逐一列舉，亦非難事，但廣義的類別之，可分為有擔保之償付及無擔保之償付二種，有擔保之方式變化綦繁，例如進款證券（Income Bond）——實難完全名之曰證券——通常俟進款一有盈餘，即儘先要求償付，其市價視抵押品而定，其銷路則係乎銀行家及投資者之評斷，是以此項特別性質之證券，自能在特別市場上銷售。

（未完）

### 高 躡 鐵 道

（譯 正 至）

瑞士國多高山，鐵道行經之地，工程每每發生困難，故列車之進行，委曲宛延，有時依附峭巖之旁，而下臨深澗，有時穿入山洞，而曲行深山之中，更有時以大橋連接兩高山，自車旁下視，深不可測，其最高者為藍德瓦塞橋，橋柱高聳，其本地居民名之為高躡鐵道。



調查報告

## 調 查

### 膠濟鐵路延長

濟南西路  
博山支線

### 計畫書

#### 膠濟鐵路延長濟南西段及博山支線計畫

本路自接收以來已閱八稔歷年經營力謀發展營業收入亦逐漸增加最近二三年間雖疊受軍事影響車輛流入外路約萬餘噸而每年進款總額恆在一千二百餘萬元以上收支尙能相抵乃近年金價激增所有本路材料用款費用支出無不增至數倍而更換橋樑鋼軌以及添購機車車輛又皆迫不容緩重以去年軍事期間車輛橋樑之損壞及營業之虧耗計達二百餘萬元加之本路所負日金債券每年應付利息日金二百四十萬元照現在兌換率合國幣約五百七八十萬元目前本路營業支出約八百萬元上下資本支出約一百餘萬元是本路每年支出總數須一千四百餘萬元矣今後添購車輛擴充設備在在需資富猶不止此數光廷受事以來深感財源之支絀支出之激增於各項開支力謀撙節營業收入設法擴充凡不急之工浮濫之費均酌予裁抑一方添購機車車輛並增加行車次數招徠客貨力謀發展惟是在本路現有幹線支線範圍內客貨運輸終有一定之限制縱機車車輛日有增加而營業進款勢不能依年度作等差級數而遞增常此因循敷衍損耗日深業務更難發展且日債爲國信

所關支付利息固未便愆期而還本計劃尤爲主權所係各方屬望既殷當局更責無旁貸懲前毖後再四思維爰決定延長路線計劃既可擴充本路財源以備償付日債本息之需又能發展腹地運輸以助長全魯工商事業爲兼顧並籌之計亦卽一勞永逸之謀延長線路現擬定兩線一自濟南站迤西經由臨清以達道口或順德或彰德與道清或平漢接軌一自博山站向南經由白谷圍以達萊蕪或再延長至蒙陰或沂水以上二線工程浩大需用甚鉅同時觀成則財力自有未逮茲擬定分段建築辦法第一步先建築濟南至臨清及博山至白谷圍兩段俟各該段工竣營業收入增加以後再逐段進展關於各該線應用之軌枕橋樑材料現本路自膠東以西正籌備更換重軌卽可以拆卸之軌枕應用如此則建築費可節省不尠上項計劃均經商呈鐵道部核准組織測量隊分途測量不日當可次第告竣所有該兩段建築費用估計表公債本息表及平面略圖均已分別製就總期以最經濟最敏捷之方法於最短期間促其完成茲特臚舉計劃大綱及延長理由如左

### 一、臨清延長線計劃

臨清延長線係自濟南站迤西穿過津浦線第一步先達臨清約一百三十公里第二步再自臨清向西延長以達道口或順德或彰德當視該線路工程之難易與土產之豐富而後定濟臨線經過地方皆爲平原工程較易全部建築費用約須六百十餘萬元軌道橋樑一部分可以將本路折換材料應用約省費一百六十餘萬元其他路基各項工程設備所需約計爲四百五十萬元（參照濟臨段建築費用估計表）查濟南至臨清一帶人烟稠密土地膏腴物產豐富重要出品如平博平之紅棗臨清清平之

牛隻牛皮棉花花生及雜糧均有鉅量之出產多係貴重貨物平時運銷外省或出口僅恃大車牲口之運載及達津浦及本路各站運費至昂行程至緩如本段延長線完成則各項土產皆可直接經由本路以出口則魯豫接壤向稱閉塞之腹地農商事業可以立見發展至本段營業收入按本路現在每公里收入比例計算每年應收三百餘萬元且線路延長之後青島濟南間客貨運輸亦當同時加增但就現時狀況實地調查該段客貨情形照現行運價計算每年營業收入約洋二百萬元（參照濟臨段收入估計表）除去營業支出約總數百分之六十計每年可盈餘八十萬元第一第二兩年在建築時期無有收入第三第四兩年新線開始恐難暢收至第五年其盈餘當可達八十萬元之預定額嗣後續有增加每年約可增收十萬元至該段建築等費除記帳外總計須四百五十萬元連同建築時代應付之債息須一次募集公債五百二十萬元年息八厘由第四年起即由盈餘項下陸續將本息分期撥還預計至第十一年之末即可將本息悉數清償（參照濟臨段公債本息表）嗣後所得之盈餘即用為延長之建築費以達順德或彰德或道口與平漢或道清鐵路接軌以期完成橫貫冀魯豫之幹線而黃河運河流域之水運亦得以與本線啣接而曲達旁通則沿線農工百貨向之迂迴漢口天津海州以出口者皆可改由本路而自青島輸出即煤焦礦產亦必擇簡捷之途假道於本路況中原之地農產既豐煤量尤富預定路線全部告成時其生產額當逐年發展則本路收入之激增當有不可億計者盈餘之豐可操左券將來日金債券還本之期本路即以所盈餘者以償還之設有不足再以此項盈餘作為擔保以發行贖路公債一舉而將四千萬之金債券如數清償誠亦國人所樂聞者也

## 二、博山支線延長線之計劃

博山支線延長綫其主旨殆專爲發展煤運而設茲亦擬分段逐漸進展其第一段擬先延長至博山之白谷岡再進而至蒙陰或沂水查博山煤礦最豐富之區多在黑山白谷屯一帶距博山站遠近數公里至十餘公里不等其間雖有輕便鐵道足資運輸而運費奇昂每噸平均竟需一元五角各礦山至輕便路綫多不能直接上車猶須由旱脚運輸其運費更倍於輕便鐵路之運費運至輕便鐵路之終點仍不能直接上本路煤車必先暫貯於煤場而自煤場裝車又視距站之遠近每噸裝費常須三四角至上下裝卸之損耗尤屬不貲故目前博山各礦運煤自礦山至本路上車每一噸煤綜計其運費與損耗常須費四五元不第此也本路路綫不能直達礦山小礦商因手續複雜用費浩繁每不能自行運銷而須經過煤商之手利之所在煤商日益增多盤剝遂愈益加甚更因煤商把持車輛之故無形之花費尤多結果則在礦山每一噸煤僅五六元之價值者至青濟市價乃激增至二十四五元其重要原因實由本路路綫不能直達礦山所致更自產煤數量言之博山大小礦區每日產煤約可達四千噸而輕便鐵路與旱脚之運輸每日不過二千噸左右以故各煤山多不能儘量開採新式機器之設備亦因此而不能採用夫目前各地需煤至殷而博礦之煤蘊藏至富徒以運輸艱困致未能儘量開發者是則本路設備不週之咎矣故此項延長綫計劃尤爲迫不容緩之圖現第一步擬展長至白谷屯此綫約長十二公里並擬分修岔道約五公里此項路綫完成以後則每一噸煤之運價及裝卸費至多不過一元上下即可直接上車以達青濟各地一切損耗皆可免除以目前運費比較一噸煤可減輕至二三元且路線既直

接礦山礦商即可自營販運無須經過煤商則間接之盤剝花費可免所省尤多如路線延長本路添購之車輛可以完全使用運輸數量自可增加各礦區更可儘量開採產量既增運費復減各地煤價必當驟見低落可斷言也至就本路建築費言之因沿線山道崎嶇土工石工費用較巨全線約需工程費洋一百二十萬元除以本路折換之軌道橋樑移用可省費約二十萬元外其他路基工程等費須洋一百餘萬元(參照博山支線建築費用表)完成以後營業收入以博山煤爲大宗每日以四千噸計每年可達一百四十萬噸路線較短擬以調車費核收運費假定公里噸計洋一角按里計算免用二十公里起碼運費本段各礦大約在五公里至十二公里之間平均路程以八公里計算每年運額應有一千一百五十二萬公里噸營業收入自有一百十五萬元盈餘仍爲百分之四十計洋四十六萬元以與建築費相抵三年即可償清(參照延長博山支線攤還資本計算表)以後卽爲純利擬卽以此項純利爲擔保募集墊款以建築蒙陰或沂水之延長線如是逐步進展則四五年內卽可全線完成

復次第二步延長線係自白谷園再折而向西南經由萊蕪以達新泰蒙陰沂水查以上各縣煤礦遍地蘊藏甚富據農礦部及地質調查所調查報告萊蕪所屬各煤區總量爲一萬三千八百萬噸新泰蒙陰各屬爲五千五百萬噸其數量殆已超過博山棗莊而上迄以交通閉塞全部均未開採如本路延長線向南進展每進一段則其地煤礦立時卽可採掘全線完成則魯南各礦卽可儘量開發不獨將來本路煤運之增加未可限量而各地得此鉅量煤炭之供給民生實業裨益更非淺尠其他魯南各地之出產如花生牛皮廬豆雜糧亦有多量之出產則除煤運外其他收入亦必有可觀歷據調查皆確有把握者

也

以上二項計劃光廷管理所及竊謂不獨本路根本切要之圖抑即全魯及黃河流域工商事業利害所繫關於各項預定計劃目前正在督促主管員司積極進行其間癥結所在利害所關各方賢達關心交通事業者度亦洞察周知屬望之殷或更切於本路所冀多方指導共策進行期攻錯之相資俾衆擎而易舉則不獨本路之幸也

## 槽車驗

(譯正至)

美國費拉鐵非鐵道，在阿士納車場，設有驗車槽，以便檢察車輛，而能迅速，其制於軌道下闢為坑或槽，槽旁有門，便出入，槽內設電燈，極為明亮，並有噴粉漿機，電鈴等設備，車輛經過時驗之，如有損壞，即以指按噴漿機，機內粉漿噴至車上，以為記認，同時按電鈴，警告岔道夫，一切須修理之車輛，遂同入一岔道內，其車輛進行之速率，每小時約二英里，尋常檢察或有遺漏，每以此法將損壞車輛檢出。

### ◎ 本路展長濟南西段路線節畧

查本路路線處黃河流域重要地位東通海口自應接通平漢以利交通爲黃河流域東西幹線接通之地點有三一爲順濟線二爲彰濟線三爲道濟線而經過地點於臨清與聊城二者之中選擇其一順濟線必須經行臨清爲便利而彰濟道濟兩線似經聊城爲近將來如取決聊城仍須另設聊城臨清支綫約增路綫三十公里以吸收臨清一帶商運現正將三線從事測勘地形調查商務以便詳細研究然後選定茲測勘及調查工作已及三分之一而濟南臨清段首先竣事並該段與濟南聊城段地形相若建築費用大致相同擬就濟臨段先事估計一切建築設備藉知概況

濟臨路線由濟南至齊河一段須渡黃河本可經灤口另築大橋直達齊河現爲節省費用起見擬由灤口借道津浦大橋過河後再沿黃河北岸達齊河該段路線約計一百三十公里需費六百十六萬五千餘元每公里合洋四萬六千餘元以本路換存鋼軌橋樑舊料酌量湊用自運材料墊付記帳兩項可省現款洋一百六十五萬六千餘元實在必須支付之現款當在國幣四百五十萬九千餘元左右節目具詳建築費估計表中附表一

本路現在每年客貨運之收入平均計算每公里客運約九千元貨運約一萬八千五百元以比例彼則濟臨段到相當時期客貨運營業收入可有達至三百五十七萬元之希望折除營業開支盈餘當可有一百四十二萬元左右惟此時開始經營商業尙未因路線關係頓形發達及此程度恐尙須待至路成



數年之後就現在交通不便之時其商務情形經測量隊實地調查所得輸入輸出之貨物數量以現在貨等運價核計每年貨運收入可得一百三十四萬元就本路客運情形約計為貨運收入之半客運收入可得六十七萬餘元兩共計洋二百零二萬元扣除營業費用為收入總數百分之六十每年可餘八十萬元第一第二兩年正在建築時期自無收入第三年起恐亦只得估計盈餘全數之半第四年為全數四之三第五年後當可得估計所得之數嗣後自應續有增加每年平均約加十萬元左右此段一通影響及於原有路線亦非淺鮮未易詳細計算關於貨運估計情形見貨運估計表附表二

建築費總數為四百五十萬元擬一次募集公債洋五百二十萬元年息八厘除供建築費用外餘款及未經動用公債之存利付第一第二兩年建築時代應償之債息第三年開始營業該段本身已有盈餘創始所得盈餘分期歸還公債本息預計在第十一年後即可將本息全數清償見公債本息表附表三

### 膠濟鐵路延長線

濟南臨淄段計長一百三十公里

總		築		費		用		估		計		表	
款	目	單	位	數	量	單	價	工	料	費	合	計	附
								實	本	費	計	計	註
								文	路				
								現	記				
								款	帳				



# 膠濟鐵路延長線

濟南臨濰段計長一百三十公里

攤 還 公 債 本 息 表

年 度	支		出		收			入
	付還公債	八厘年息	支出總計	建築用餘公債	四厘年息	本段營業盈餘	收入總計	
1		416,000 00	416,000 00	280,000 00	136,000 00		416,000 00	
2		416,000 00	416,000 00	420,000 00	34,000 00		454,000 00	
3		416,000 00	416,000 00			400,000 00	400,000 00	
4	200,000 00	416,000 00	616,000 00			600,000 00	600,000 00	
5	400,000 00	400,000 00	800,000 00			800,000 00	800,000 00	
6	500,000 00	368,000 00	868,000 00			900,000 00	900,000 00	
7	700,000 00	328,000 00	1,028,000 00			1,000,000 00	1,000,000 00	
8	800,000 00	272,000 00	1,072,000 00			1,100,000 00	1,100,000 00	
9	1,000,000 00	208,000 00	1,208,000 00			1,200,000 00	1,200,000 00	
10	1,150,000 00	128,000 00	1,278,000 00			1,300,000 00	1,300,000 00	
11	450,000 00	36,000 00	486,000 00			434,000 00	434,000 00	
			\$8,604,000 00				\$8,604,000 00	

附註 一 公債總額洋五百二十萬元年息八厘

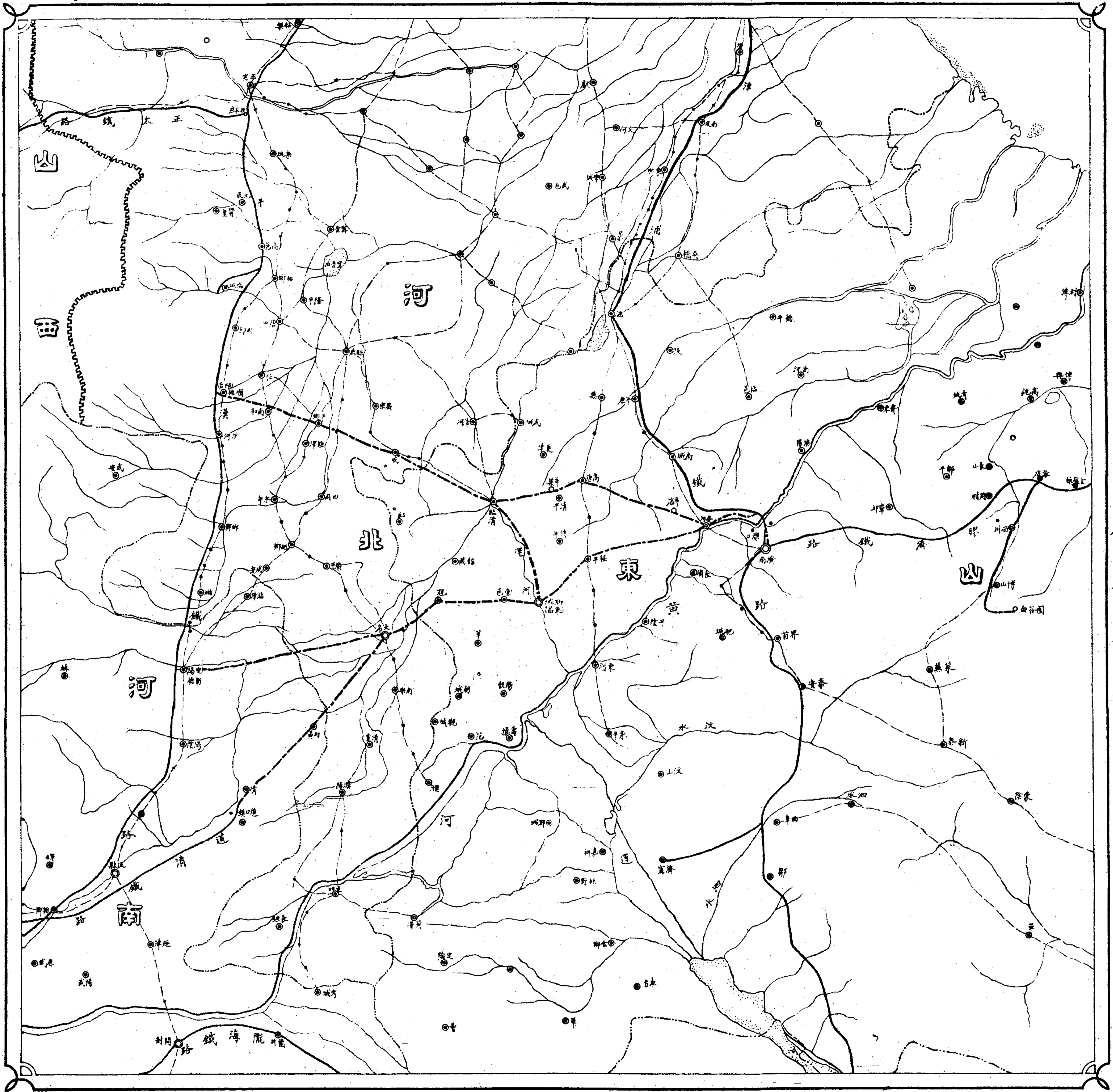
二 建築費共四百五十萬元第一年上半年用一百二十萬元下半年用一百二十萬元第二年上半年用一百一十萬元下半年用一百萬元每期中未經動用之款存銀行生息年息四厘半年一結約得利息洋十七萬元

三 公債本息在建築時期由公債七十萬及存款利息十七萬支付償息第三年起由營業盈餘項下儘數歸還本利至第十一年末即可付清

# 膠濟鐵路延長線

濟南臨清段計長一百三十公里

		貨		運		收		入		估		計		表	
站名	物品	等級	輸出噸數	到達	輸入噸數	來源	里程	每公噸運價	運	價	附	註			
濰口	麥子	4	44,760	濟南			6	1 15	51,474	00	出口須經關濟 同上 還由津浦赴津				
	豆子	4	35,810	濟南			6	1 15	41,181	00					
	花生米	4	11,936	天津											
齊河	煤炭	6			17,900	濟南	6	76	13,604	00					
	煤油	2			11,100	濟南	6	1 96	21,756	00					
	捲煙	2			2,400	濟南	6	1 96	4,704	00					
	雜貨	4			970	濟南	6	1 15	1,115	50	雜貨原列二等此項雜貨大約普通物品故列四等				
	麥子	4	8,300	濟南			28	1 50	12,450	00					
	花生米	4	900	濟南			28	1 50	1,350	00					
	煤油	2			500	濟南	28	2 54	1,270	00					
煤炭	6			2,000	濟南	28	98	1,960	00						
豆餅	4			1,000	濟南	28	1 50	1,500	00						
雜貨	4			1,700	濟南	28	1 50	2,550	00						
辛店	麥子	4	125	濟南			41	2 06	257	50					
	麥子	4	500	濟南			51	2 50	1,250	00					
	麥肥	5			50	濟南	51	1 90	95	00					
禹城	雜貨	4			5	濟南	51	2 50	125	00					
	麥子	4	3,750	濟南			64	3 05	11,437	50	禹城離津浦太近新寨站當可吸收百分之六十				
	花生	4	4,500	濟南			64	3 05	13,725	00					
	棉花	4	3,750	濟南			64	3 05	11,437	50					
	牛隻	每隻每公里三分	600頭	濟南			64		1,152	00					
煤炭	6			30,000	濟南	64	2 02	60,600	00						
新寨	煤油	2			750	濟南	64	5 18	3,885	00					
	雜貨	4			3,200	濟南	64	3 05	9,760	00					
	麥子	4	80	濟南			64	3 05	244	00					
	棉花	4	200	濟南			64	3 05	610	00					
	棉花	4	15,625	臨清			46	2 28	25,625	00					
	花生	4	15,625	臨清			83	3 88	60,625	00					
	烏雞	4	300	臨清			46	2 28	684	00					
高唐	雞骨	4	1,900	濟南			83	3 88	7,372	00					
	豆餅	6	30	濟南			83	2 56	76	80					
	雜糧	4			3,800	濟南	83	3 88	14,744	00					
	煤油	4			600	臨清	46	2 28	1,368	00					
	煤炭	4			8,000	濟南	83	3 88	31,040	00	煤油列二等煤炭列六等折中列四等				
	雜貨	4			100	濟南	83	3 88	388	00					
	棉花	4	3,570	臨清			27	1 45	5,170	50					
清平	花生	4	3,000	臨清			27	1 45	4,350	00					
	黑紗	4	500	臨清			27	1 45	725	00					
	棉紗	3			3,000	濟南	102	6 23	16,690	00					
	豆餅	4			4,000	濟南	102	4 66	18,640	00					
	煤炭	5			8,000	濟南	102	3 54	28,320	00	煤炭列六等雜貨假列四等平均列五等				
	棉花	4	300	臨清			27	1 45	435	00					
	棉花	4	100	臨清			27	1 45	145	00					
辛集	棉花	4	500	臨清			10	1 15	575	00					
	棉花	4	80,000	濟南			129	5 23	418,300	00	二成運至濟南				
	棉子	3	250	濟南			129	7 02	1,755	00	津濟各半				
	油貨	4	1,000	濟南			129	5 23	5,230	00	約計四分之一可運濟南				
	雞蛋	3	150	濟南			129	7 02	1,053	00					
	牛隻	每隻每公里三分	1,000頭	濟南			129		3,870	00					
	羊皮	4	250	濟南			129	5 23	1,307	50					
王集	雜糧	1	2,500	濟南			129	10 46	26,150	00					
	麥子	4			2,500	濟南	129	5 23	13,075	00	約計四分之一其餘由運河至津				
	麥子	4			500	天津					至津可由水運				
	煤油	2			2,000	濟南	129	8 90	17,800	00					
	豆餅	4			300	濟南	129	5 23	1,569	00					
	雜貨	4			2,200	濟南	129	5 23	11,506	00	約計二分之一歸本線運送				
	廢煤	5	1,250	濟南			129	3 98	4,975	00					
	煤炭	6			10,000	濟南	129	3 45	345,000	00	一半由路運入餘由道口或六河溝				
	貨運收入總計								1,348,162	80					
	客運收入總計								674,081	40					
	營業費用								2,022,244	20	營業費用約收入百分之六十				
								扣營業費用	1,213,346	52					
								營業盈餘	808,897	68					



膠濟鐵路延長線測勘畧圖

中華民國二十七年七月二十五日繪

## ◎展長博山支線節畧

查博山煤運不能充分發達由於原有輕便鐵道運輸能力有限每日平均運煤得六七百噸各礦祇能維持現狀不能稍有發展恐有屯積之虞鐵路與礦商均受影響深為可惜現礦山已經開採者約有二十餘區產量最大者首推黑山博東公司每日可出煤六百噸而輕便鐵路能為其裝運者不過三百餘噸其餘各礦產量多者一二百噸少者五六十噸本路如能早行實現展長支線計劃各礦必踴躍投資增加產量每日可達四千噸左右每年運出者約有一百四十四萬噸之數平均路程以八公里計算應有一千一百五十二萬公里噸調車費每公里每噸收洋一角營業收入即有一百十五萬元盈餘為營業收入十之四計洋四十六萬元本段之收入如是其影響及於全線為數更鉅此延長博山支線所以不容緩者也

以建築工程而論正線由博山站經孝婦河二畝珙馬家堰八陡莊抵白谷圍約十二公里分設四站加岔道約五公里共長十七公里路本甚短經越山道最大坡度須用一與七零之比而開鑿石工填築高基工作仍不免稍費全路工程約需銀一百二十萬元以全年營業收入比較已與該段建築費相差不遠以三年盈餘計算即可將本息償清而有餘况煤炭出口與外煤競爭於國計民生更有利益此延長博山支線似更不容緩者也

由各礦井口運至車站礦商無力自設輕便軌道者本路可代為敷設按軌道長短收取租費其辦法須

另行規定

本段支線因地勢關係不得不於李家窰及新莊附近與原有輕便鐵道平行約長四公里至交叉地點數處本路可設架空橋梁兩路行車上並無阻礙

博山展長線之設計大致與原有輕便鐵路平行其營業目的亦與該路相同是否與鐵路法規有所抵觸尚須詳細研究

博山支線建築費用表

計長十七公里

款目	單位	數量	單價	總計	附註
購地費	華畝	845	\$ 120.00	\$ 101,400.00	每公里約用地六十五華畝以六一四四平方公尺為一華畝並酌留堆煤空地
軌道費	公里	17	\$ 14,660.00	\$ 249,220.00	
橋梁費	公尺	230	\$ 1,500.00	\$ 345,000.00	計四十六公尺一座三十公尺三座十公尺四座三公尺二座
土石工費				\$ 300,000.00	
車站費	站	4	\$ 20,000.00	\$ 80,000.00	

水塔費	座	1	50,000.00	50,000.00	
轉盤費	座	1	20,000.00	20,000.00	
轉轆器費	個	11	1,000.00	11,000.00	
電料費				41,000.00	
界石費	個	1700	1.00	1,700.00	
總計				1,199,320.00	

延長博山支線攤還資本計算表 (年利八厘)

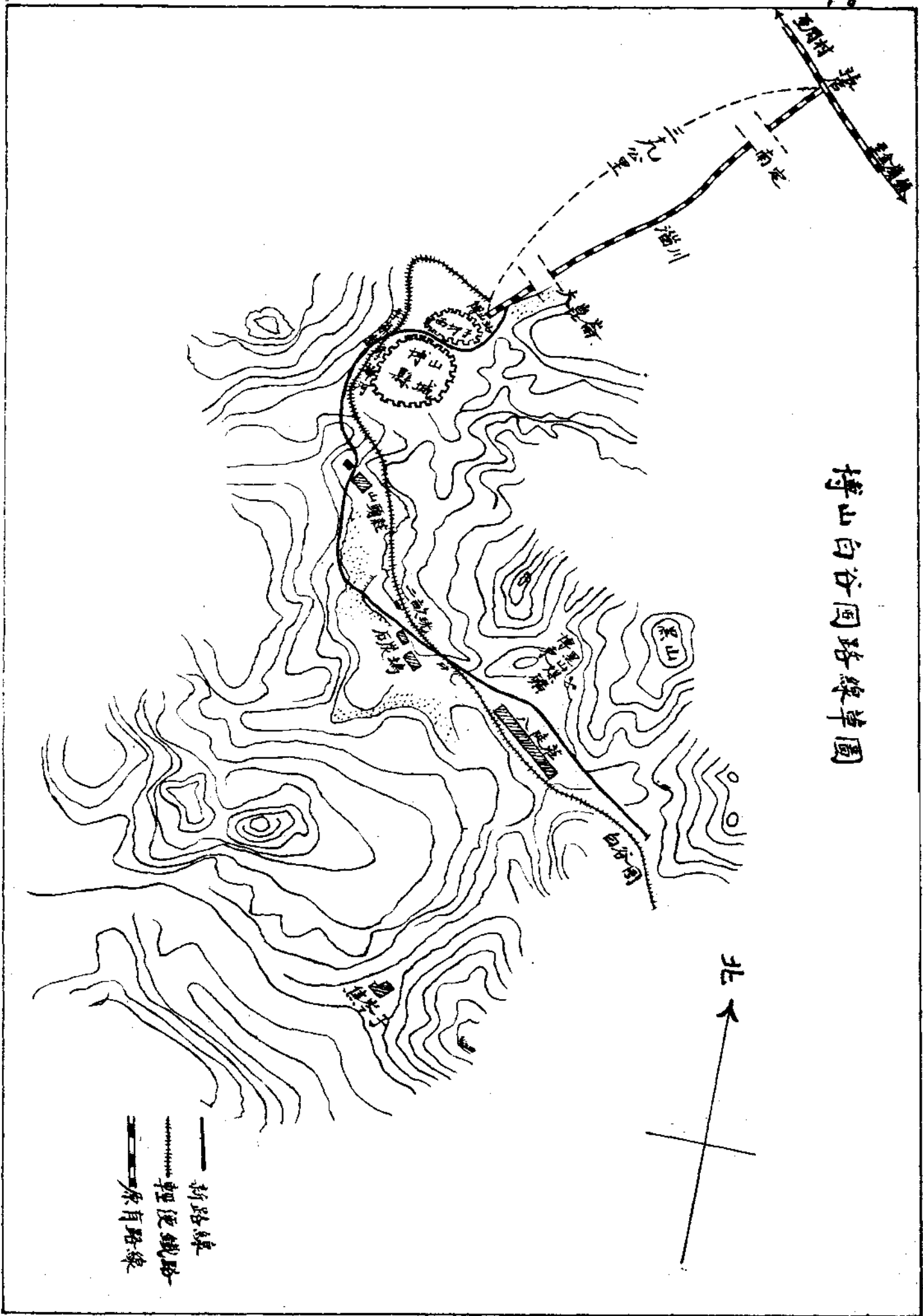
年別	資本	利息	每年還本數	每年還付本利共數
1	1,000,000.00	80,000.00	380,000.00	460,000.00
2	620,000.00	49,600.00	410,400.00	460,000.00
3	209,600.00	16,768.00	209,600.00	226,368.00
		146,368.00	1,000,000.00	1,146,368.00

● 資本僅指建築及設備費

按照工務處預算每年淨利一百二十萬元其第一、二、三年為建築時期祇付利息自第四年起以淨利一百二十萬元還本付息共需十六年方能清償



博山白谷國路線草圖



# 史料

## ◎ 本路大事記 自八月一日起至三十一日止

- 一 日 本路向西延長線測量隊抵大名  
本路中學校遷入四方新校舍
- 三 日 嶺山站調車夫賈宗仁被架由匪窟脫險回站
- 五 日 青島濟南兩診察室改稱診察所
- 八 日 局務會議議決於工人較多之各站籌設工人運動場
- 十 日 委員長葛光廷因公赴平委員會公推陸委員夢熊代理委員長職務
- 十一日 部令核准改良張店路線並增設調車場
- 十二日 公布車務分段會議簡章
- 十三日 本路工會正式立案頒發證書圖記
- 十四日 公布修正持用視察證規則

青島鐵路

17

青島鐵路月刊

第一卷 第八期

十七日 芝蘭莊發生匪警轉轍夫冷相桓被架路警鳴槍追擊匪棄票逃去

二十日 公布車務處外站員司升級考試辦法

二十一日 呈解借用比庚款購車第八次應還價款三萬九千三百八十五元

二十二日 公布夏季避暑往返減價票辦法廢止海水浴客減價票發售辦法

二十四日 改青島鐵路中學校為膠濟鐵路中學校

二十五日 啓用支線行車電話由行車股辦理支線行車配車事務取消張店行車分股

公布支線行車專用電話使用辦法

改定行李包裹限制重量為一百公斤

二十九日 公布客貨稽查辦事細則

三十一日 公布各站站台軌道清潔辦法

念  
儀  
紀  
錄

集  
書  
禮  
字

◎膠濟鐵路車務處第二次分段聯合會議紀錄  
二十年七月四日在青島本處舉行

出席人員 車務處處長 加賀山學

車務處副處長 譚書奎

鐵道部專員 鄭翀尹

文牘課課長 隋卽吾

運輸課課長 曹昌麒

營業課課長 魏 馨

電務課課長 陸家駒

計核課課長 李善堂

車務第一分段長 蘇步濱

車務第二分段長 馬德芳

車務第三分段長 李鴻泰

車務第四分段長 劉廸德

運輸課行車股主任 梅超任

運輸課事務員 裘楚材

運輸課課員 劉忠政

車務處事務員 藤田榮

大港站站長 孫誠

黃旂堡站站長 王欽理

張店站站長 張樹枏

客貨稽查 汪正元

衛生稽查 溫念恕

楊順麟

姜本恕

主席 車務處副處長 譚書奎

紀錄 文牘課課員 孟琇璋

日語通譯 運輸課課員 徐東

七月四日上午九時

開會如儀

電務課陸課長臨時提案 (一)各處發出電報在昔須經三小時始能到達自經規定電報員司工作

報告推行以後各員司辦事成績有所表顯處理報務乃較爲迅速現在各項電報在半小時以內到達者約百分之二十四十五分以內到達者約百分之五十半小時乃至一小時以內到達者約百分

之三十茲擬設法使能一律於半小時以內到達其困難之點乃在每日下午四時至五時之間各站車輛電報極其擁擠同時本局各處課交發電報及復叢集有時至於無法應付擬請將各站車輛電報之規定發報時刻提早或改遲以免積壓之弊 (二)各站時計之快慢與收發電報時間稽核大有關係各站對於本站時計務須保持準確庶便稽核究應如何改善請 公決

「議決」(一)通飭凡各大站每日須於十六點十五分以前小站須於十六點以前將車輛電報交至電報房拍發不得遲延(運輸課辦) (二)通飭各站每日正午須認真校對站上時刻(電務課辦)

### 運輸課提案

一、列車設備鐵練仍由守車攜帶較為合宜案

「說明」查列車設備鐵練辦法上次會議第三分段提議各列車守車攜帶鐵練極感困難擬請存放各站以省手續案議決電詢各路情形以便參考呈局請令機務處指揮機車上攜帶如有困難再議發站保存辦法等因茲經詢悉津浦路向未設備行車鐵練北甯路則歸守車攜帶由車長保管平漢與京滬之鐵練因係機務處籌備故由機車攜帶各路辦法既不一致本路應否交機務方面管理仍屬問題緣本路現用之鐵練原係消防器具之一副為便利使用起見由警務處移交本處當時因攜帶及使用關係曾經函請機務處將此項鐵練交機車攜帶使用旋據復稱此項鐵練原係消防器具應存守車並謂守車有儲存室易於保管非同機車實在無處存放至攜帶之困難機車與守車具有同感等語職是之故當將全部鐵練(原數五十八條因經軍事丢失及損壞四條)發交青島站分配

使用迄已二年有餘尚能運用自如近因此項多數鐵練存置青島一站而他站闕如設遇事故無法救濟故分發各組車站一律携用在青島站既能携用無碍則其他各站諒亦同此情形此時若再向機務處交涉必仍執前詞與其徒費周折莫若仍因舊慣爲宜如何請 公決

「議決」此案俟下次車機分段聯席會議提出(運輸課辦)

二、夏季旅客稀少第一、二、三、四、各次車所掛之三等車酌量減掛以省機力案

「說明」夏季旅客稀少而第一二兩次車計掛大三等三輛小三等二輛共有三等客位五百四十四人第三四兩次客車計掛大三等二輛小三等三輛共有三等客位五百零六人擬各酌減三等一輛以省機力沿途旅客是否足敷乘坐請 公決

「議決」第一、二、三、四、次車各減掛小三等一輛(運輸課辦)

三、近因本路車輛漸形空閑經電各分段將各站待運貨物情形詳確查明研究招徠以期供求相應增加運量茲將各段所報情形擇要分別列後以資討論案

車務第一分段報告意見

一、請將現有平車及礦石車按照貨運情形盡量支配(詳見青大兩站貨運說明)「決定辦法」由行車股注意支配

一、請酌量貨運情形添購大批平車以應需要(詳見青大兩站貨運說明)「決定辦法」函請機務處酌量添購或改造



一、請於車輛空閑時將不合用之車皮按照車噸虧載實情酌予折扣以資彌補而廣招徠（詳見滄口站貨運說明）「決定辦法」由營業課函各車務分段查明應行折扣之貨物車輛成數後列表規定

一、各大商廠如有於車輛空閑時提前運煤者請准予記帳之便利以廣招徠（詳見滄口站貨運說明）「此項辦法業已實行」

車務第二分段報告之意見

一、各站裝運油篋向均請求平車所帶支柱墊板等項准其附填回空証嗣後如有改用篷車其前項附帶零件擬請一併填給回空證以昭一律「決定辦法」原立辦法本無平車篷車之分別此案應毋庸議

一、招徠商運宜派專員編製調查沿路出產消費刊物以及酌撥回扣辦法（詳見黃旗堡南流蝦蟆屯各站意見書）「決定辦法」由文牘營業兩課參照本路從前調查辦法再行擬訂調查沿線出產消費辦法及表式回扣一節與部令抵觸應勿庸議

附列全路各站待運貨物情形及此後需要車輛概況

青島站 待運貨物計有木料三千餘噸需用平車裝運平車缺少供不應求其餘雜貨每日約裝四百餘噸隨到隨運尚無積存

大港站 大港貨房起運木料為終年發出之大宗貨物因平車缺乏供不應求此後應請設法多撥平車以資分配

四方站 每月平均可運棉紗七八十噸尙無積壓秋季前尙有大糞分運各站約六百噸

滄口站 滄口有紗廠四家每家日可出貨一百餘噸因本路運價較高多半由汽車裝運青島以致

滄口站每月平均僅發出約六十噸倘就車輛空閑期內將滄青間之運價予以相當回扣以撥車多寡作回扣標準則各該商自能於規定期內充量由本路裝運

滄口有紗廠數家每月用煤數量頗鉅如於車輛空閑期內由局方函商各該廠多行購儲再飭崑博慶等站儘量撥給車皮本路既可增加運量商家亦免於車輛缺乏時裝運困難

城陽站 每月有火柴運往濟南者約一百五十餘噸餘無出產惟每年冬季運白菜干噸至青島

藍村站 出產貨物以花生菓花生油爲大宗每季約可運出八千噸

膠州站 同上

芝蘭莊站 同上

姚哥莊站 出產以花生菓爲大宗每季約可運出一千噸

高密站 出產以花生菓花生油爲大宗每季約可運出五千噸

蔡家莊站 查本路發出貨物多係生油各商裝油均需平車因裝油篾之墊板支柱可以附填回空證如改用篷車攜帶墊板等項亦擬請發回空証以廣招徠

黃旗堡站 招徠商運宜派專員編製調查沿線出產消費刊物查各地出產或消費貨物因時而異故貨物運輸之變更此卽所謂定期營業者是也設無詳確調查分配車輛固不免感受困難而僻地

商家或因昧於各地商情趨起不前未敢輕於一試者亦有之似宜派專員赴各地調查何項貨物何時出產最多運銷何地價值若干何項貨物何時消費最多運自何地價值若干按期編訂成冊分送各地著名商號或轉運公司以及負責分配車輛人員庶幾商人明瞭各地商情則樂於從事即分配車輛亦有所準則矣

南流站 招徠商運宜酌予回扣以投商人所好

蝦蟆屯站 招徠辦法惟以減收運費及通告沿線商人如於一定期間裝運貨物超過若干噸數得享回扣之利益庶貨運踴躍而車輛不致空閑則本路運輸或能稍有起色

青州站 現無待運貨物將來烟葉瓜菓成熟以及羊毛等項月需車四十輛

淄河店站 現無待運貨物將來瓜菓菜蔬成熟一月需車約三十餘輛

辛店站 現無待運貨物秋後運牛及油類月需車十五輛

南定站 現無待運貨物惟煤運行將恢復出口但需車多寡尙難預定

大崑崙站 待運貨物祇有煤炭一項所需車輛係按比例數撥給按現在出煤數量此後每日可裝一百三十車

博山站 待運貨物祇有煤炭一項所需車輛係按比例數撥給按現在出煤數量此後每日可裝車一百八十車

嶗山站 待運貨物祇有煤炭一項所需車輛係按比例數撥給按現在出煤數量此後每日可裝一

百車左右

濟南站 現存待運貨物如花生雞子麵粉棉花等項共約一千一百餘噸每日平均需用十五噸車三十輛查每年六七八三個月之間貨運照例蕭條因烏棗棉花花生油均已於秋冬春三季運盡今年濟地豆類價值較膠東昂貴故無人購運再本路貨運未分等以前由青運濟之洋布白糖等項均為半價而青州以西各站銷售此類貨物均係由青運濟後再由濟裝運各站其運價較之現在由青直接運往各站者尚廉故刻下此類貨物均改直運不轉濟南

龍山站 本地土產惟麥與煤可以外運現因礦井發水煤運已停惟餘小麥月可運出十五車

明水站 附近祗產煙煤日可出二百噸現因消路停滯已不裝車

普集站 現存待運之煤六千噸因岔道太少無處存車每日祗能裝運二十車將來第三股路興築後則裝車數自能增加「決定辦法」呈局請飭工務處提前添築該站岔道（運輸課辦）

王村站 附近煤礦每日可產爆烘煤二百餘噸現因無人需要此項煤質久已停運

「議決」以上各段站之報告意見及需車情形除已附有決定辦法應由各主管課照辦者外應將各站貨運及需車情形列表存行車股作為配車標準

### 營業課提案

#### 一、擬籌設本路各大站旅客食堂案

「說明」奉 部令應於各大站籌設食堂廉訂物價以便旅客惟如何籌建及招商承辦之處應按照

各該路經濟狀況且實計劃呈候核奪一案本路應如何籌備何站應須設立應提出會議 公決

「議決」 祇在青島濟南兩站籌設旅客食堂由營業課籌備一切

車務第一分段提案

一、零擔貨物應按實在重量填寫貨票以免糾葛案

「說明」查各站填寫貨票往往有不按實在重量希圖省事化零為整之習慣如九十三公斤填為一百公斤六十九或一百四十五公斤即填為七十公斤或一百五十公斤之類甚或於重量實數欄內竟有漏不填寫者計算運費因應按照規定整數核收然實在重量仍應在貨票特備欄內確切注明以免貨物輾轉裝卸包皮因而發生破裂時如斤量不符商人有所藉口

「議決」通飭各站應切實遵照貨章規定手續辦理不得任意漏填(營業課辦)同時各車務分段長暨客貨稽查須隨時注意稽核

二、各站小磅磅力不一致擬請轉請四方機廠派專員常川沿線查驗遇有不準確者立即修理以期劃一

「議決」各站貨磅業經劃歸工務處管理其於派員常川赴各站檢驗一節該處正在進行籌備

車務第四分段提案

一、關於行車事變其車長或查票員之報告擬請規定逕呈事變所在之段而另抄呈所屬之段備查以免隔閡

「說明」查本路向例凡遇行車事變車長暨查票員屬於他段者其事變報告僅呈其所隸之段並不呈報事變所在之段以致其所報告者與站長所報是否相符實無從查悉殊多不便擬請規定嗣後遇有事變車長或查票員不屬於事變所在之段者仍應將肇事情形逕呈事變所在之段以便核轉而另行抄呈所屬之段備查庶免隔閡是否可行謹請 公決

「議決」嗣後行車事變報告改由事變所在之車務分段呈處同時並由原具報之車隊人員另抄一份送隸屬之段備查（運輸課辦）

加賀山處長 昨今兩日會議第一重要問題厥為本年夏季增加煤運問題希望大眾共同努力此事確係增加我車務員工之辛苦但營業成績之良否車務人員應負其全責本路最近車輛既有所增加若不能增多收入則顯見於車輛調度支配上容有未見盡善之處殊覺抱憾外站人員多未明瞭本處負責情形及對外站員工熱望之點希望各車務分段長隨時向外站員工宣達本處意旨又本處現在對於增加員工工作效率及營業收入抱有十二分期望應請各車務分段長務必竭智盡忠籌想如何能增進運輸增裕收入之方法才好日前 委員長召集各站站長訓話當時各站長要求改革之事件頗多記得有一站請求於該站添設路線各站長要求改革事項有屬於正當者亦有非正當者並發見各站長中有對其本站之一切情形尙有未盡明瞭者站長既為一站之主對其本站及其環境情形應完全明悉否則何以期其指揮應付之適當哉 此事已與譚副處長說過希望各站站長對於本站一切情形務必瞭然於胸尤其是本站設備及客貨運輸情形現在既有分段聯合

會議將來又擬舉行各車務分段會議則車務內外上下人員聯絡機會既多感情易於融洽於發展業務前途可抱樂觀綜而言之本人希望於外站員工者有三 「維持行車準確」 「工作敏捷」 「服務志誠」是也

下午二時繼續開會

文牘課草擬 「車務處外站員司升級考試簡章」及「車務處車務分段會議簡章」(簡章草擬見議事錄內) 提請討論修改案

「議決」升級考試簡章應依照每半年舉行一次取額從少凡三次未經保考員司除有特殊情形經該管車務分段長聲明有案外(如自請不與升職考試之類)本處應直接召試以憑核實參納以上各點另行擬訂由鄭專員 文牘 運輸 營業 電務 計核 各課課長車務第一分段長會同擬訂

車務分段會議簡章草擬修改如下 第一條末「得召集會議」句改為「得召集分段會議」第二條附列各項應添入「關於發展業務事項」列為(乙)項將原有之(乙)(丙)(丁)(戊)改為(丙)(丁)(戊)(己)第三條之後添「如無重要事項得停開會議一次並呈處備案」一段附條 車務分段會議以該分段內 全文取銷 第五條內「中點」二字改為「內」字第六條「並檢送一份」改為「並檢送六份」第八條「自公布日」改為「自呈准公布日」並須添擬一條規定關於出席人員餐費之限制

車務第一分段臨時提議 關於青張間直達煤車計劃實行後之大港站碼頭卸車問題

「議決」出行車股 車務第一分段長 大港站長 大港碼頭貨房副站長於下星期一（七月六

日）會同研究妥擬辦法

下午六時散會

◎ 膠濟鐵路車務處第三次分段聯合會議紀錄 二十年八月五日在青島本處舉行

出席人員 車務處副處長 譚書奎

鐵道部專員 鄭翀尹

文牘課課長 隋卽吾

運輸課課長 曹昌麒

營業課課長 魏馨

電務課課長 陸家駒

計核課課長 李善堂

機務課課長 宋篤生

車務第一分段長 蘇步濱

車務第二分段長 坊子站長王貴誠  
代表出席

車務第三分段長 李鴻泰



八月五日上午八時

開會如儀

主席 此次係第三次分段聯合會議審閱各課段提案尙無十分重要者且局頒分段會議施行細則中既經規定按月舉行自應遵照故仍依期召集上月三日本處與機務處會同召集之車機兩處分段聯席會議議決關於本年夏季增加運輸藉資救濟冬季貨運擁擠各問題茲特爲簡單說明上次

膠濟鐵路月刊

第一卷 第八期

車務第四分段長

車務員沈鴻儒  
代表出席

電務第二段長

張清溪

運輸課主任

梅超任

衛生稽查

楊順麟

衛生稽查

姜本恕

膠州站長

李廷播

譚家坊子站長

蕭蔭基

饒山站長

陳 闓

明水站長

姜必祐

主席 車務處副處長

譚書奎

紀錄 文牘課課員

孟琇璋

會議之最大目的在謀「列車載重噸數」「貨車速率」「車輛週轉率」等之增加及各站調車裝卸等工作之敏捷自經會議決定各辦法分飭實行之後頗有效果張店站以關係最切現在停留車輛數目已較前減少又原擬夏季期內張博支線各站每日運出煤車四百輛按最近該支線各站實際運出煤車共計每日已達三百七十輛之譜尙因新車百輛出廠較遲稍受影響預計八月份如無其他事故支線運出煤車必可達到四百輛近來車輛虛耗時間大見減少當緣本年無軍事發生扣用車輛較少上月份收入甚佳平均每日約三萬七千元強依會計處報告七月份全月收入爲一百十三萬爲歷年該月份收入所未有者以貨運清淡之月份收入尙能如此見佳誠屬極好現象綜計本年一月至七月止七個月收入總數爲八百零四萬平均每月約一百二十萬自屬不惡八月至十二月五個月間以每月一百二十萬元計算總數當爲六百萬合之一月至七月之八百零四萬則已達一千四百萬元此乃就以前各月實收平均數爲標準將來入冬貨運繁旺收入可望較多則二十年份千五百萬元之收入當非難事也按去年之收入原較前年增加今年九、十、十一、十二、各月爲貨運旺季如能加緊工作則收入成績定能超過往年蓋今年運輸上設備如行車電話等較前完善機車車輛亦視前增多祇要本處內外員工能努力工作則收入自見增多無疑又夏季增加運輸之期間原定七、八、九三個月現在七月份已經過去故特爲提醒之並希望各段站長能舉實行夏季增加運輸辦法後所見之利弊情形提出討論藉圖興革

最近稽查近來運輸成績見貨運增而客運減且貨運之增亦祇運量並非收入蓋貨運改訂之後運

價視前減低也現在每日客運逐漸減少此節須加注意至于客運減少之原因很多如增加票價二成致短途旅客運費加重同時又有長途汽車從中競爭我人亟須籌謀補救方法前聞機務處報告目前尙有小機車空閑故擬於濟南青島雙方各加開短途工人票車此節業經提有議案又行車電話複線將次啓用各段站如有意見亦請提出討論

運輸課提案

規定清潔各站站台軌道辦法案

說明 據衛生稽查報告查各站因掃除軌道內亂紙污屑等物動與工務處發生糾葛致多放任殊碍清潔進行擬請籌劃善法以杜推諉等情查各站站台上以及各岔道之清潔手續按照向來規定站台以上由車務方面負責掃除站台以下各軌道以及岔道內外歸附近工務棚工清理此項情形參考其他各路大致相同惟京滬路清潔辦法凡屬站內者皆歸站長負責即軌道亦包括在內本路如照此仿行則各站清潔事務加繁原有站夫是否仍可敷用是一問題且站夫並無軌道常識容或因清理掃除礙及工務上有用之物勢必因誤會而引起糾葛反致徒勞無益爲劃清責任杜絕推諉計似不若仍沿向例以各站站台之上下分爲車工清潔之界限由本處函請工務處規定小掃與大掃次數飭屬遵辦此項分任清潔辦法究竟是否盡妥抑或各段長另有意見亟宜從詳研究以利實行茲特提出會議以備 公決

「議決」軌道站台清潔責任之劃分仍照舊案惟須函請工務處派員會同本處衛生稽查及運輸課

曹課長第一分段蘇段長開會討論籌擬定期掃除辦法關於公共宿舍清潔應由衛生稽查擬定具體辦法附帶討論議決後由兩處會呈 管理局備案

各段站長對於上項清潔並應隨時加以注意(運輸課辦)

#### 車務處提議

#### 擬加開短途工人票車案

「說明」查青島濟南兩市勞工事業近來日見競進因之兩處附近工人行旅往來亦屬絡繹不絕此等往來工人因有經濟問題時間關係不能盡搭火車而本路則因無特開之廉價車次利其交通遂坐失一項收入未免可惜茲為增多收入裕路便工起見擬每日於青島市及濟南市(或至王舍人莊)各加開短途工人廉價票車往返各一次以利進行加車之組織請由機務處籌撥相當機車只掛三等客車或篷車二三輛即可敷用似此所費有限進款可以增多行旅亦臻便利應如何規畫以利進行即希 公決

「議決」濟南方面無開行必要青島方面應行開行請機務處派員會同本處運輸課曹課長行車股梅主任第一分段蘇段長開會研究利弊擬具意見以憑呈復(運輸課辦)

#### 營業課提案

#### 增加包裹重量限制案

「說明」查北甯路為發達包裹運輸計已將包裹每件限定重量增加至一百二十公斤本路可否將

包裹限定重量改爲每件一百公斤以資提倡而廣招徠

「議決」通過卽呈請改定（營業課辦）

### 車務第一分段提案

一、本路中學遷至四方應預籌運送學生車次案

「說明」新建四方鐵路中學業經落成學生往返於青四之間者爲數甚多不惟車次鐘點不能盡爲合宜卽客車座位原屬有限亦無法容納應如何預籌運送辦法請 公決

「議決」歸併車務處提案之議決案連帶討論

### 二、貨物列車裝設消火器案

「說明」查此次奉發之米泥麥式消火器業經遵照規定辦法裝設於各次客車並存站備用及新出廠之守車客車公務車惟貨物列車之守車僅有二輛安設鐵架尙未將消火器裝置緣其他各段對於貨物列車守車均尙未裝設深恐保管難周易於損失且全線需用守車頗多僅一段裝設數輛亦無濟於用應如何規定保管辦法及普遍裝設之處請 公決

「議決」各車務分段應按保管守車及車輛辦法嚴厲執行一律於一星期內裝置完妥

### 車務第二分段提案

一、員工雨衣因沿用日久均已破壞近來陰雨連綿工作不便請卽分發以利公務

附註 查製發雨衣案已於去年呈局嗣因總稽核駁遷延現已奉到 部准大約本月內卽可發

給

二、查列車出發後在其他各站掛車橡皮圈每多遺失以致不勝補充究其原因多半由於各站以無關責任失於保管嗣後擬請將橡皮圈發由各站備存補充藉重公物而免遺失

「議決」一、請機務處將橡皮圈改裝固定

二、擬訂保管及監查使用辦法仍歸列車組成站保存不必分站備存（運輸課辦）

三、酌量追加預算

三、各車長所用報單於向課請領時未能充分發下擬請嗣後關於該項報單隨時分發以免延誤

「議決」呈局請令材料處充量發到本處以便隨時轉發（計核課辦）

四、查調車處坊子張店博山等站副站長公務既繁責任綦重在值班時間對於調動車輛指揮站務支配工作以及電話等等皆什倍於其他小站副站長對於上列六站之副站長是否可以提高生活改定薪級以資鼓勵

「議決」此案由處酌辦

五、近來購用之比國四十噸棚廠車所有風管與本路舊有各車較爲細小倘在中途或小站損壞時無法修理勢必倒掛於守車之後或用於小站又各大站驗車房並無是項材料修理費時延誤車輛時間甚大可否酌予更換與本路舊有各車風管脗合

「議決」請由機務處調查更換（技術課宋課長同意）

六、貨車用之守車車門鎖鑰不甚堅固普通鑰匙即能開啓嗣後守車內保管物品增多若不設法早為改良殊不足以資防範請予更改堅固門鎖

「議決」更換守車鎖鑰有困難補救辦法  
車支配分段保管（運輸課辦）

七、現在新出廠之四十噸棚車並無暗  
站立難以  
安

技術課宋課長 查此案日前車務處已有公函到機務處因機廠方面尙有意見應俟機廠簽復後再行正式答復

八、四十噸之棚車所安設提鈎杆之方向係「□」式與舊有本路車輛所安「□」式方向相左請予更換地位否則請將提鈎鐵杆一律聯成「□」式以便工作而免事變

「議決」請由機務處考慮改良（技術課宋課長同意）

九、貨車所用之守車兩端鐵踏板既無益於行車且易發生脫鈎情事請予取銷

「議決」此項鐵踏板若係聯接於客車上則屬有用應仍予保留惟應於兩端車鈎添配鈎練以便摘掛（按此案前已函准機務處來函允予配齊）

十、十五噸棚車及二十噸棚車車門下之長木踏板對於裝卸貨物並無若何用處行車時且易資小偷利用行竊及偷乘貨車情事請予取銷以免事變

附註 查此案前經車務第三分段於十九年一月十五日第十七次段務會議提議取消以弭偷竊當以防竊一層業經另定辦法踏板係備調車夫於對調時站立難以取消並經本處本年六月三日

第六九一號公函請機務處將此項踏板改短以供一人站立之地位爲度

「議決」仍維原定辦法

十一、查譚家坊子菸商舊集現已增至二十餘家因貨廠太窄不能停貨站東雖有岔道兩股既短不敷用且並在一處更不便裝車一日菸葉上市勢必擁擠異常愈感掣肘擬請提前將站東之岔道一股移至站西並酌加長度以利貨運

附註 此案已接車務第二分段所呈轉 局請令工務處照移並酌將該兩岔道展長

「議決」呈局請轉飭工務處速辦（運輸課辦）

#### 車務第四分段提案

一、對於貨主自備之平車站板應令出發站及車上有關員司於交接時須按照貨票所載數目點查清楚以明責任

「說明」查近來發貨站對於貨主自備站板雖均於貨票上註明數目而實際似多不點驗故記載有時不免錯誤又車上員司於交接時對於此項站板亦多有不查驗者及發覺短少則互相推諉尋覓無着而近來站板遺失事已不下十餘次甚有遺失至十餘塊之多者實與本路管理名譽有礙擬請通令各站及車上員司嗣後對於貨主自備站板填寫數目時須先點驗站板數目是否相符其車上員司於接班時亦須點查清楚如有短少應即發電聲明以明責任俾易尋覓

「議決」通飭各站暨隨車人員照辦（營業課辦）



並函請機務處查照十九年四月廿二日本處五三〇號公函將原有平車改按新平車式添裝固根活動鐵支柱以免商家自備站板之煩(運輸課辦)

二、准坐夜快車證明書是否床位票包括在內擬請明文規定以資遵循

「議決」准坐夜快車證明書應不包括床位票呈局備案並請通令各處遵照(營業課辦)  
運輸課臨時提議

各列車救險備用之鐵練條攜帶問題案

「說明」此案經本處第二次分段聯合會議議決俟下屆車機分段聯席會議時提出本日既有機務處技術課宋課長列席特提出討論

「議決」函請機務處在各守車內裝置固定柵式木箱一具以便貯存上項練條(技術課宋課長同意)(運輸課辦)

車務第一分段臨時提議

各站所購本路消費合作社貨品是否得准免費帶運案

「說明」近來頗有由外站定購本路青島消費合作社之米麵等物由該社運送至青島站代運情事是否本路員工自購自用既屬疑問若漫無限制亦恐流弊滋多請公同議定妥善防制辦法

「議決」由鄭專員文牘課隨課長營業課魏課長全盤籌畫會擬具體防制辦法以憑呈 局核示或提出局務會議

下午一時散會

### 防止列車相撞機

英國近有人發明機械，能防止列車之相撞，其法於軌道上每半英里設一小橫杆，各杆均以電氣相連，列車經過一杆，則前途半英里內，不能有列車相向而來，如有列車沖入此半英里之段內，則橫杆自然撥動機車上機件，使機車自行停止，據稱其裝設甚為簡單，而費省，每英里不過數元而已。

(至正譯)

◎材料核實委員會第一次例會會議紀錄

時間 二十年八月二十日上午九時

地點 本局大禮堂

出席委員 歐陽鴻 胡士熙 朱學奎 莊文周 徐 焄

王節堯徐焄代 樂寶德 高鹿鳴 唐恩良 鍾啓祥

崔學攸 李善堂 譚書奎李善堂代呂正德 王仁福

謝學瀛 宋鏘鳴 錢 鏞 孫寶墀 馮 介

沈曾蔭 閔星熒 大石定吉 陸家駒

請假委員 鄧益光 加賀山學 蔡國藻 宋篤生 林鳳岐

列席 總稽核室稽核員陳伯潛

主席 高鹿鳴

紀錄 王永熙 王益欽

開會如儀

報告事項

主席報告 本會第一次臨時會決議成立技術廢料統計三組所有分組委員前由各處分別推定各

組會議結果業已報告到會茲經提出本次例會再加詳細討論

本會會議細則及辦事細則業經呈奉 局令准予分別公布及備案

統計組朱委員報告 本組提案歐陽委員鴻署名誤未列入特請更正又統計總表內通用材料四字請刪去

討論事項

(一)請變更議事日程先討論第五第七第九各組報告並將七九兩案合併討論案 主席提出

「議決」通過

(二)宋委員篤生提請編造材料統計一案經本組開會三次詳細研討認為必要茲製定統計表三種並擬具辦法提請公決案

「議決」統計表式應否分別通用及新工材料交統計組再行審查各處應請添派辦理統計人員請各處考核後再辦

(三)本會技術組經開會研究下列事項茲將意見結果報告請公決案(原列第七案)

本會廢料組報告決議整理廢料辦法五項提請覆議公決案(原列第九案)

以上兩案合併討論

「議決」(甲)以前審定之必賣材料及廢料由技術組重新審查一次再為設法清理

(乙)技術組所擬審核採購材料辦法及驗收材料辦法照案通過

(丙)廢料組提案第三項呈部請准標售廢料一節可先呈部聲明理由

(丁)廢料組提案第四項所擬標售廢料辦法可照舊例辦理

(戊)廢料組提案第五項每年清理廢料二次照案通過

(四)研究預算之編造及審核事項第一次臨時會議決議函請預算委員會辦理一案經詳細研究甚多不妥之點茲提出覆議請公決案

「議決」(甲)技術廢料兩組併為技術組

(乙)添設預算組

(丙)統計組併入預算組

(丁)各組委員請各處重新推定通知本會人數不加限制車工機三處可酌量多派此外並可酌派有關係人員列席

(五)二十年度材料預算應如何確定呈購數量以免浮濫請公決案

「議決」現時暫照以前習慣辦理並將此案交預算組研究

(六)部令改用國產油漆一案可否交由技術組研究請公決案

「議決」交技術組與其他材料可以改用國貨者一併研究

(七)各處應用材料應如何迅為購到以免貽誤請公決案

「議決」(甲)編送預算事項交預算組研究

(乙)印送圖說事項交技術組研究

膠濟鐵路月刊

第一卷 第八期

(丙)呈部請購材料如久不批回應由材料處隨時電請鐵道部迅予批准以便標購

(丁)購料委員會代辦材料由採辦室注意隨時催詢該會

(戊)由採辦課嚴函各商務於投標時隨附標樣以便審查

(八)關於各處請購材料之尺寸應如何設法研究便與商業習慣相似俾可廉價購置請公決案

「議決」交技術組研究

(九)會計處函請本會呈請添派黎專員爾嘉金專員軫章爲本會委員如何辦理請公決案

「議決」呈局請示

臨時動議

本會議案應依次編列號數以便查考案

孫委員寶墀提出

「議決」通過

宣讀決議

散會下午一時

阿摩羅

## 國 外

### ◎ 日鐵道贓案判決

關於鐵道疑獄事件經東京地方裁判所判決如左(一)前文相小橋一太無罪(二)貴族院議員法學博士佐竹三吾懲役六個月二年執行猶豫(三)前越鐵常務久須美東馬懲役一年六個月但三年執行猶豫罰金二百元(四)前山手急行副社長太田一平罰金百元(五)前山手急行常務監查役一條丈人罰金二百元

### ◎ 柏林火車出軌

本月九日柏林貝式爾(瑞士)間快車於距柏林二十英里處之宇特爾堡出軌傷旅客八十一人其中五人傷勢頗重該列車計有九節肇事原因當該列車經行中路軌忽爲爆炸品炸毀機車仍在軌上車廂九輛則均滾至深坡下因車皮係鋼板製成故旅客二百餘人中無一炸斃大半旅客僅負輕傷警察與偵探數十人聞警蒞肇事地點時并未弋獲肇事人犯



## 國內

### ◎鐵道部設會計長

鐵道部現設置會計長任命張競立充任斯職已成立辦公處所有財務司稽核科即行裁撤經辦之各路歲計會計等事項概行移交又將總務司會計科改爲出納科經辦之歲計會計等事項一併移交接收

### ◎鐵部續辦兩段工程

鐵部宣稱隴海路臨潼段工程及粵漢路株韶段工程前因孫科離職擱淺此次擬續撥款項繼續辦理

### ◎東鐵裁撤六副處長

東鐵路局裁商務工務機務財務等六處第二副處長每處留一副處長六處中五處第一副處長均華人此後權力增高

### ◎四路運輸條例

錢宗澤自經陸海空軍總司令委爲津隴平道四路運輸司令後內部組織已經就緒並訂運輸條例十

五條關於各路開行客貨車次數及使用車輛依軍事上之緩急而決之但非不得已時以不妨礙鐵路營業及地方交通爲要所有輸運車輛應照統一計劃集中使用各部隊不得圖一時便利扣留車輛致碍全局

◎ 滬杭段餐車收回自辦

鐵部以滬杭段餐車承包商包辦已屆期滿令該兩路管理局收回自辦并增設中點以利行旅

◎ 連部長談各路情形

連部長近對各報發表路政情形隴海路臨潼一段業已完成近工程處推進至西安段繼續興工中平漢津浦兩路近因大水關係收入頗受損失膠濟路自改組委員會後秩序甚佳長岳路正在修理中粵漢路亦已照原定計劃進行津浦路轉運公司足以阻碍路政決定取銷其中證金計九十萬元分三期付還現已付三十萬元京浦輪渡工程未停現因水大先做岸上工程水退再做江堤工程

◎ 部派關衍麟爲平漢駐平辦事處長

鐵道部派關衍麟爲平漢路駐平辦事處長關氏十六晨過津抵平即日接收印信開始辦公

◎ 本路黨務整理委員會更換委員

本路黨務整理委員會委員黃支田因事辭職奉山東省黨務整理委員會訓令照准委黃培桂補充又委員劉亞五奉令調回另調張曉樓補充並經本路黨務會議決推張委員担常務委員

◎ 京滬滬杭甬鐵路新任郭局長就職

鐵道部令派郭承恩兼充京滬滬杭甬鐵路局長郭局長已於八月一日到局就職

專

件

## ◎本路提出警務會議議案彙編

鐵道部於七月上旬召集各路開

警務會議本路提出議案如左

### 章制類

**議題** 各路所訂關於路警各項單行規章應彙印成帙互相交換以備參考而資改進案

**說明** 鐵路警察職務至爲繁曠其間勤務之支配訓練之程序以及各種辦事手續權限管理計劃胥應明定條規俾資遵守但各路所訂關於路警一切規章暨課段隊辦事細則等類或因情形之不同或因環境而各異雖未必盡善盡美要亦因事制宜各有見地足供研究之資料同屬國營事業應有共濟互助之精神擬請通令各路將所有關於路警現行各項章程條例辦法細則彙印成帙互相交換俾可參互印證舍短從長其辦法簡陋者既可收改良之效即辦理本已完善者亦可洞悉其他各路之警務情形而爲集思廣益之助於警務前途不無裨益也

**議題** 請提前成立路警教練所以育警才案編練類

**說明** 木路長警已達千餘名之多欲求各盡其職是在教育之設施如何查本路警察原係由前京師警察廳保安隊調撥充任歷年以來因事開革名額均係臨時募補新募之警程度不一既無警察學識復多不諳路章關於勤務紀律服裝槍械內務衛生消防等事未能充分明瞭長警職位雖微繫乎路務之安危則甚鉅設遇事變徒恃未經教練之長警驅之防禦斷難勝任積極言之非設

立教練所將全路現有長警輪班抽調集中教練絕無整理之可能查各路莫不設所抽調現役長警人所教練本路曾於十二年六月間擬具教練章程及經常費預算先後呈請前交通部核示未奉批示旋以路警程度參差不齊亟須訓練即於十七年派定總教練及教練各一員專任新舊路警之教育十八年裁處改課又行裁撤十九年十二月復經派員籌備教練所又以限於預算迄未成立值此整理路警之際亟應參酌各路從前成規與夫本路現在情形將教練所提前成立經費力求節省所有教職員悉由現有警務員司暨富有軍警學識經驗者兼任關於路章勤務紀律禮節槍械內務衛生消防等項編為學術兩科將全路現役長警輪班抽調入所教練在公家所費無幾而全路長警胥受相當教育不但收整齊劃一之效各站設置一警亦即得一警之實用所有教練所經常各費俟詳細審定後再行呈請大部核准施行以育警才是否可行敬候

公決

### 餉給類

議題 請將本路警務各段分段長等另行敘級並將巡官酌設等第以資區別

說明 查本路警務各分段均設分段長一員事務員一員書記一員每站各設巡官一員但各分段長月薪一律規定八十元並未按照新定薪級表敘級事務員則自五十元以至六十五元巡官自二十五元至四十五元書記自三十元至四十元均係臨時定薪概不敘級惟查重祿所以勸士使

無內顧之憂方可期其砥勵廉隅克盡職守况該分段長等員或負段站防務重責或主辦內部設施事項事務均極繁劇比年以來生活日高若不優予薪給不但無以啓其激勵奮勉之心適足以生其敷衍怠荒之念可否按照十九年三月

部頒薪級表將該段長等另行叙級至巡官一職各站事務繁簡不同亦擬酌爲規定等級以資區別其餘事務員書記等應否併案加給薪金以資鼓勵之處敬候

公決

### 懲獎類

議題 各段隊警察如查有老弱不堪任務者擬給予長假退休並酌給恩餉以重勤務而示體恤案  
說明 路警勤務繁重非年富力強精明幹練者不足以供驅使現值積極整理警務之際各段隊如查有年力就衰不堪任務之人似應給予長假退休另行選補但此項老弱警察多係在路服務有年考其歷來成績不無資勞若一旦因年齡關係開去職務或携眷回籍或另謀生機在該警固不能爲非分之要求在路局似應略加體念以示恩厚茲擬凡各段隊老弱路警在路服務二十年以上者於退休時給予五個月恩餉十五年以上者給予四個月恩餉十年以上者給予三個月恩餉庶於淘汰之中仍寓體恤之意而各段隊經此甄別後皆可勤奮服務一警得一警之用矣是否有當敬候

公決

**議題** 請將前交通部路警總局頒發之賞罰規則詳為審核增訂條文通令奉行案彙獎類

**說明** 查路警賞罰規則係於十三年由前交通部路警總局釐定頒發各路遵行本路自十八年十月奉 令警務處改組為課後以原則所訂係屬處長職權編制既經變更行使諸多不便爰經該課依據該項規則參酌本路習慣改訂為膠濟鐵路警務長辦公處巡官長警賞罰規則呈局備案惟警察事務紛繁複雜欲求賞罰之詳明適當勢必逐一列舉若僅賅括規定援引未免牽強况賞罰得當則政治修明失輕失重則羣情怨懟本路警額接防時原為六百餘名近年已加增至一千三百餘名歷年補充率由招募而來品類龐雜無可諱言況中間又復一度成立工會互相保障以致警紀蕩然近日雖經明令警察不得加入工會然以破壞之餘對於長警之功過尤貴信賞必罰方足以示獎勵而期整飭可否將原頒賞罰規則由

大部詳為審核旁徵博引增訂條文以臻完善通令奉行之處敬候

公決

### 設防類

**議題** 擬請由 部咨行省政府令飭沿線駐軍切實協防以禦匪患案

**說明** 查近年以來本路沿線匪患甚熾尤以中部如高密坊子青州等處附近羣山伏莽素為匪人出沒之區故不但本路分飭路警隨時設法防範即從前各站駐軍由青島直達濟南亦均分段銜接設防支線崑博各站亦駐有一部分隊伍俾資策應以現在本路沿線軍情形約略言之可分三



段 (一)青島至城陽間由東北江防海軍陸戰隊擔負防務 (二)由城陽迤西至膠州間係劉 (珍年)軍防區各該站尙未派有駐軍 (三)由膠州直至濟南以及支綫崑博各站由山東省政府陸軍之第二十師孫桐萱各部隊分別防守之但未明定各旅團負責之地段倘某站發生匪警本路因駐軍並未劃定負責地段臨時請求軍隊協助殊多不便且現在共匪猖獗乘機竊發在在堪虞本路沿線前曾發現共匪反動傳單並聞其他各路亦有同樣情事可見其蹈隙思逞爲不可掩之事實除飭屬嚴密佈防外擬請

鈞部咨行山東省政府轉飭沿線駐紮軍隊分段負責協防嗣後一經本路請求即由各負責部隊前往協助以期敏捷而資周密是否有當敬請

公決

議題 積極整理消防案消防類

說明 鐵路本爲營業機關所有沿綫各站貨倉以及各材料廠所各次客貨列車之安全問題綦關重要消防設備自應力求完善以備不虞查本局於民國十二年接收後對於消防一項曾經購置甲種唧筒七架乙種唧筒二十六架丙種唧筒一百五十二支米立麥浦火器七十六具以及各種消防器具藥水藥粉分配於各警務段站並擇主要之站建築消防器具存儲庫雇用消防夫役六十七名專司保管之責關於消防教練即由巡官巡長中選有消防知識者充任凡遇事變救護尙稱得力惟各警務段勤務過繁警額有限雖訂有訓練辦法究因無專任教練人員難期振作且各

項消防器具亦因保管不甚得法間多損壞此後運輸發達消防之設備訓練亟應積極整理刻擬將本路消防器具損壞者加以修理缺少者量予補充並請准予添設消防教練員一員助教二員由該段抽派巡警組織消防隊原有之消防夫役六十七名亦請一律改爲消防巡警認真訓練俾符名實至關於消防器具應行補充暨修理各費俟詳細審定後再行呈請

大部核准施行以資整飭是否有當敬候

公決

議題 擬請釐定各路組織衛生警察章則案衛生類

說明 本路沿線計大小五十餘站各段隊駐所暨列車往來人客衆多極易傳染疾病前經由局擬訂頒發各段隊衛生檢查章程衛生要則並臨時救濟旅客傷亡辦法以期整飭而資救濟惟衛生一事對於醫學上實具有連帶關係各段隊長警既負有檢查衛生清潔暨救濟旅客臨時傷亡之責然於普通醫學常識及衛生意義大多未能明瞭若不授以普通醫學智識及衛生常識於平時檢查及臨時救濟等應用上不無窒礙從前本路迭經提議添練衛生警察迄未實行刻擬由路警中挑選文理通順資質聰穎者三十名調局由醫務方面派員訓練授以醫學知識及檢查救濟等項手續畢業後分派各段隊專司衛生清潔事項並於每次列車由段派衛生警察一名或二名隨車檢查清潔並臨時救濟旅客傷亡仍請

大部釐定各路組織衛生警察章則通行俾資遵守是否有當敬候

公決

擬請補充槍械以厚路防案 槍械類

說明 查本路機務段隊槍支由各處移來及歷年價購補充者為數本屬不少而中間因調防之損失及撥歸省府收編警隊帶去槍支數亦甚夥綜計現存大小各色槍支除由各處移來類多殘廢無法修理之六百八十餘支外其堪以勉強實用者僅有八百三十支以之充實路防委屬不敷支配且本路每值夏冬兩季沿站附近地方匪患頻仍防務異常重要為保護路產防維沿線安全計惟有補充實力以備捍禦茲經切實檢查擬將各段隊及庫存各種雜色廢槍儘數移送省庫保存並請撥借新槍若干以厚實力或由本路備價購領俾資應用謹將各色槍支名稱及子彈數目詳列簡表一張用備考查

膠濟鐵路管理局總務處警務課現存槍械種類數目表

類別	名稱	總計數目	堪用槍支數目	殘廢槍支數目	子彈數目	備考
步槍	湖北造槍	三一九	二一〇	一〇九	八八・五四八	
同	曼利夏槍	一一二	七六	四六	九・九六七	
同	老毛瑟槍	一一三	一四四	六九	二一・三三〇	
同	三十年式槍	六三	三	三三	一一・〇六六	
同	套筒槍	一四五	五〇	九五	二・四五九	



膠濟鐵路月刊 第一卷 第八期

同	鳥槍	一				一九
	金陵砲	二		二		
	機關槍	二		二		
	手提機關槍	一		一	三三二二	
手槍	自來得手槍	九三		八七	二六〇八二〇	
同	白浪林手槍	一七六		一五五	一七〇三一六	
同	五輪手槍	七		五	三〇〇	
同	美造手槍	一七		八	一〇四五三	
同	八音手槍	六		五	一五五	
同	七星手槍	三				
同	六輪手槍	一				
同	雜牌手槍	九		六		
附	總計	一〇五一一	八三〇	六八一	二二〇、八三七	

一、十一年七月由督辦公署移來老毛、殘舊槍四百支  
 一、十一年七月由局發美造手槍二十支又步槍一支  
 一、十一年九月由督辦公署移來殘舊曼利夏槍一百支  
 一、十二年十一月購上海白浪林手槍一百支  
 一、十二年二月由魯案督辦公署移來殘舊徑口卅年式、九响、鐵板老毛瑟各種槍一百三十支

記	
一、	十三年四月購漢陽湖北造五百支又自來得七十支
一、	十三年十月由津浦撥來殘舊卅年式槍一百五十支
一、	十六年九月由局發自來得十二支
一、	十七年九月膠海關撥來自來得白浪林八音七音手提式共殘舊槍一百八十三支
一、	十七年九月日本第三師團繳來殘廢各種槍一千零四支又殘廢金陵砲二架機關槍二架
一、	十八年三月局發自來得白浪林六十六支
一、	又查獲各案殘廢槍六支
以上共計收各種新舊殘廢槍二千七百四十六支	
一、	十四年十一月因本路長警調徐州作戰遺失槍四百八十一支
一、	十五年八月因膠州兵變遺失槍九支
一、	十八年十月因本路裁撤五個中隊調撥省政府帶去槍七百四十五支
以上共遺失調撥槍一千二百三十五支	
一、	現存槍一千五百一十一支內合用者八百三十支殘廢者六百八十一支
一、	此表所列堪用各項槍械共八百三十支子彈二十一萬零八百三十七粒及殘廢金陵砲二門機關槍二架各種步槍六百七十七支另有殘廢各色子彈二千二百九十七粒未列表內合併說明

服裝類

議題 擬請設立路警被服廠以規宏遠而資便利案

說明 查服裝為觀瞻所繫本路每年購置警察冬夏服裝暨設備品預算數目約在十四萬元左右

合之國營各路計算此項購置用款每年當有數百萬元之鉅招商承辦不但手續繁重諸多耗費且難免有偷工減料貨樣不符以及延誤交貨種種情弊（如本路十八年度冬季服裝質料工料均極惡劣而高腰皮鞋竟未照做概係普通鞋式以致外露雜色洋襪頗碍觀瞻）值此統一路政

之際國營各路警察服裝如質料式樣等項均經由

大部規定若仍(由各路)招商承製其質料顏色不無參差不齊擬請按照陸軍被服廠成例由

大部籌設大規模之路警被服廠一所製造路用警察制服以及各項皮件零件既收整齊劃一之

效(即其他車工機員工匠役每年應需制服亦可由該廠承製)且可免為包商所操縱而廠製服

裝成本較輕取價亦可酌予低廉藉以減輕各路之負擔至公家所獲贏餘仍可移作整頓路務之

用是一舉而數善備固不謹為蠲除招商承辦諸情弊計也謹擬具提案敬候

公決

### 美國某車站熱水井

(譯 正 至)

美國達叩塔州之加怕地方，有自流井，深一千七百尺，水自井中噴出時，溫度約華氏表一百二十度，每分鐘約出水一百加崙，該處車站即用以煖屋，並用之以機車，其初水中含有雜質，機車用之，易生沫須冷後加藥料方可用，嗣查明加入某種藥品，即無需待其冷後，亦可直接輸入機車。

# 洩 漏 之 厄

(譯 正 苑)

紐約市以自來水用戶之龍頭洩水，經澈底整理後，一年中省水四萬萬加侖，其氣管因漏氣，而喪失之煤氣，每年亦數百萬立方尺，英國某統計家，曾以八服藥多按茶匙計算，不知普通所用茶匙實較醫家所謂茶匙為大，即此一端，藥品每年無形之糜費，約在四百萬瓶，美國某工程師謂，美國全國每年，散於氣管所用之汽，如以煤燃之，須用煤二百四十三萬四千零二十六噸，倘氣管在機車上位置，能稍向前移，而使其響聲有度，則每年可省煤費一百萬磅，英國一年中因誤寫或其他原因作廢之電報格式紙約七千萬張。



文藝

集張遷碑字

## ◎ 觀象山下新居落成

卜居琴島象山前新屋初成三月天  
院角迴時沿路曲樓頭高處與雲連  
蒼松冥冥龍歡臥翠壁峨峨虎  
笑眠逆旅風塵今已久於今始得望安然

海上老人

淹留琴島上築屋象山前  
位底高千尺檐頭窄數椽  
海明翻日月林暗鎖雲煙  
院宇豈華美風光尙自然

海上老人

### 和海上老人新居詩 次原韻

華堂經始一年前  
苟美苟完可樂天  
綏帶輕裘推叔子  
高山流水仰成連  
庭寬月照光圓滿  
院靜風吹柳起眠  
小隱海濱資仰望  
怡情詩酒自陶然

劍南舊主

大嶗山下象山前  
照海樓開尺五天  
到眼雲巒看錯落  
及時風物足流連  
帆幃隱自當窗見  
琴枕清宜中

伯明

築成精舍海山前  
堪羨蓬壺小有天  
且住園林誇庾信  
偶聽風雨想成連  
斯干松竹添新頌  
枕上羲皇任好眠  
俯視滄溟觀氣象  
生霖雨正殷然

樂民

幽人居勝境  
豪邁氣無前  
畫錦堂初構  
新詩筆若椽  
乾坤一廬舍  
晨夕萬炊烟  
廣廈非虛願  
長歌發浩然

樂民

新居移向浣花前  
小立渾疑別有天  
山象宛如雲象幻  
濤聲恰與市聲連  
瀛東初日憑觀眺  
窓北虛堂任笑眠  
我是仲宣無可感  
登樓祇合一陶然

會稽散人

膠濟鐵路月刊 第一卷 第八期

羨園林主風光滿目前近觀山萬象俯睇屋千椽壁湧波濤畫樓窺市竈煙况教新構得高臥益悠然

會稽散人

漫作斯干詠還陳大匠前自憐情似燕却愧筆非椽高傍丹宵月遙凝碧海煙新居風景好客至亦陶然

蜀江

追隨崔九訪堂前花木春深小洞天恍入畫圖憶摩詰偶聽潮韻想成連客邀月影層樓上人共山光一

榻眠豈爲菟裘高臥計扶輪屬望正殷然

述齋

卜築名山裏完成佳節前擬呈詩作頌晚乏筆如椽滄海近朝日林巒掛暮烟雅人宜雅地登眺意悠然

述齋

擇幽選勝築山前百尺朱樓矗碧天扶檻低看滄海小張屏近愛翠峯連風微畫棟留雲住春永雕梁適

燕眠詩和落成題不盡還思擬賦寫超然

枕涑子

山光雲影遶窓前疑是仙居別有天塏避羣塵新結構樓依梯棧半勾連喜看藻績思魚樂常護松陰待

鶴眠廣廈萬間堪預卜能教寒士俱欣然

淨悟

層巒傑閣簇當前翠阜青林別有天背郭堂新傳杜甫移情海近擬成連百年聚族容歌哭一枕高摺足

睡眠營就菟裘無限好勒銘那復羨燕然

雲影山光落眼前新成第宅豔陽天空迎海氣紅牆短樓摘星辰碧漢連門靜應無厖亂吠松高時有鶴

酣眠歸期恰遇花生日未與稱觴一歉然 僕因公晉京歸遲一日

大庾過客

傍山營別業成就恰花前小閣開三面幽齋結數椽近臨崖吐月俯瞰海生煙應是詩人宅安居豈偶然

大庾過客

### 機車底盤

機車底盤最大之獨塊者，產於美之義利諾義州花鋼城，盤為獨塊鑄成，長六十尺，重八萬二千磅，擬用於太平洋鐵道新訂造之貨運機車二十五輛，為近世鑄鋼學最大之成績，其汽缸即鑄於盤上，機車壽命藉此可以延長，亦省去調配部位之勞。

(至正譯)

## 機 械 鋪 軌

鐵道於路基造成之後，鋪設枕木與鋼軌，皆用人工，英國某鐵道則以機械代之，較人工迅速而省費，其機設於平車之上，形如大起重機，每次鋪設一軌之長，鋪畢有小機隨行其後，能將枕木探出軌外之兩端切齊，其更換舊枕木及鋼軌時，每次將平行之兩軌，連附屬品及枕木，一舉而提起，置於平車上，移往他處，按機械鋪軌之法，美國尚無行之者。

(歪正譯)文



# 膠濟鐵路行車時刻表

民國二十年七月一日實行

下行 (西行) 列車		上行 (東行) 列車	
站名	車次	站名	車次
青島	251	青島	252
高密	到	高密	到
坊子	到	坊子	到
濰縣	到	濰縣	到
青州	到	青州	到
張店	到	張店	到
周村	到	周村	到
濟南	到	濟南	到
博山	到	博山	到
博山	開	博山	開
濟南	開	濟南	開
周村	開	周村	開
張店	開	張店	開
青州	開	青州	開
濰縣	開	濰縣	開
坊子	開	坊子	開
高密	開	高密	開
青島	開	青島	開

下行		上行	
站名	車次	站名	車次
青島	251	青島	252
高密	到	高密	到
坊子	到	坊子	到
濰縣	到	濰縣	到
青州	到	青州	到
張店	到	張店	到
周村	到	周村	到
濟南	到	濟南	到
博山	到	博山	到
博山	開	博山	開
濟南	開	濟南	開
周村	開	周村	開
張店	開	張店	開
青州	開	青州	開
濰縣	開	濰縣	開
坊子	開	坊子	開
高密	開	高密	開
青島	開	青島	開

站名	青島	高密	坊子	濰縣	青州	張店	周村	濟南	博山
一等	...	...	...	...	...	...	...	...	...
二等	...	...	...	...	...	...	...	...	...
三等	...	...	...	...	...	...	...	...	...

票價照表加收二成

站名	青島	高密	坊子	濰縣	青州	張店	周村	濟南	博山
一等	...	...	...	...	...	...	...	...	...
二等	...	...	...	...	...	...	...	...	...
三等	...	...	...	...	...	...	...	...	...

注意 特別快車 飯一臥車 混合一客貨混合列車 十二點係指正午,二十四點係指午夜,零點係自二十四點後起算。

## 乘車須知

- 一 所有票價及運費等項概收本地通用銀圓銀行鈔票須照本路所規定者為限
- 二 凡孩童未滿四歲者免收票價已滿四歲至十二歲以下者減半核收已滿十二歲及十二歲以上者照收全價但免收票價之孩童不得用佔坐位
- 三 凡旅客乘坐頭等客車欲佔臥舖時須另購床舖票一張不論路程遠近概收現洋三元如孩童在減收半價者床舖票亦須全價如兩孩童合用一床舖者准其合購床舖票一張
- 四 青島濟南間之各次客車均掛有飯車備有中西食品及茶水點心以備旅客購用
- 五 凡持用免票及軍用乘車執照者不得乘坐一二兩次特別快車
- 六 所有旅客之行李如不超過左列重量免收運費  
頭等旅客 八十公斤（二百三十四斤）  
二等旅客 六十公斤（一百零半斤）  
三等旅客 四十公斤（六十七斤）  
孩童購買半票者其行李重量當按其等次照上列各數減半免費
- 七 行李超過上列重量者以二十磅（三十三斤半）為單位計算運費不及二十公斤者亦作二十公斤核收運費
- 八 凡交由鐵路管理之尋常掛號行李如有遺失或損壞鐵路所負賠償責任無論何等旅客衣箱或皮包或皮箱其最大限額以一百元為限舖蓋每捆最多以三十元為限網籃整件遺失每件最多以十元為限但網籃中所裝之物件如有遺失鐵路不負責任
- 九 行李自交給物主後如有短少情事鐵路概不負責
- 十 提包文書箱氈毯枕頭舖蓋及其他一切細小隨身行李能置於車座之上擱物架或坐位下不致妨礙他客者旅客可隨身攜帶入車自行照管並負意外之責除以上各物外均不得攜帶入車
- 十一 月臺票每張銀五分各站均有出售
- 十二 旅客如無票乘車或越級越站查出補票時按照尋常票價加收半數作為罰金
- 十三 腳夫代旅客搬運行李由車站柵門送至車上或由站外送行李局過磅處或由車上搬至柵門每件准腳夫收取銅元八枚
- 十四 旅客毀壞車上裝置物件者須照修配價目賠償
- 十五 旅客不得在客座任意躺臥及堆放行李侵佔他人座位
- 十六 旅客在車內不得隨意在痰盂外吐痰以免傳染疾病並於列車停於站台時不得在車上廁所便溺
- 十七 旅客不得拋棄煙頭或自來火餘燼於車內或車窓縫內
- 十八 往博山支路者在張店站換車往魯山者在博山支路淄川站換車往鐵山者在金嶺鎮站換車
- 十九 往上海大連及日本者在青島車站或大港車站下車在大港碼頭上船（開駛門司神戶之輪船每三天或五天一次開駛大連及上海者每三天或四天一次）
- 二十 國內旅客聯運各站、青島、濰縣、周村、博山
- 廿一 中日旅客聯運各站、青島、高密、坊子、濰縣、青州、張店、周村、魯山、博山、濟南

## 膠濟鐵路月刊發行簡章

- 一 本路月刊遵照部頒辦法每月發行一期每十二期為一卷
- 二 本路員司對於 本刊應視同公文一律妥為保存  
遇有更替時須將全份月刊點交清楚不得散失
- 三 本路月刊每期發行除分送本路各處課會室段站廠校院存閱外並分贈各機關各路局概不收費但以奉局批准者為限
- 四 凡分送本路沿線各段站廠校院之月刊應分別簽封並連同簽字簿發交青島站長點收交由值班車長分別遞送(簽收仍將簽字簿由最末站站长寄回本局總務處編查課以憑稽考倘有遺失損壞應由各該站長及車長負責)
- 五 各界定閱本路月刊計分半年全年二種按期寄送零購者聽便價格附載於月刊之末頁
- 六 凡訂閱本路月刊者須將報費及郵資先行付清
- 七 本路月刊得酌設代銷處所以資推廣銷路代銷辦法另定之
- 八 本路月刊招登各界廣告用彩色紙張排印附列於各項門類之間俾易醒目價格附載於月刊之末頁

編輯者

(地址青島貴州路一號)

膠濟鐵路管理局總務處編查課

發行者

膠濟鐵路管理局總務處編查課

印刷者

膠濟鐵路管理局材料處印刷所

### 本刊價目表

每月一期 國幣三角  
每半年六期 國幣一元六角  
每全年十二期 國幣三元

本路員司訂閱全年者照價八折計算  
▲郵費

本埠 每期 二角  
外埠 每期 三分

### 本刊廣告價目表

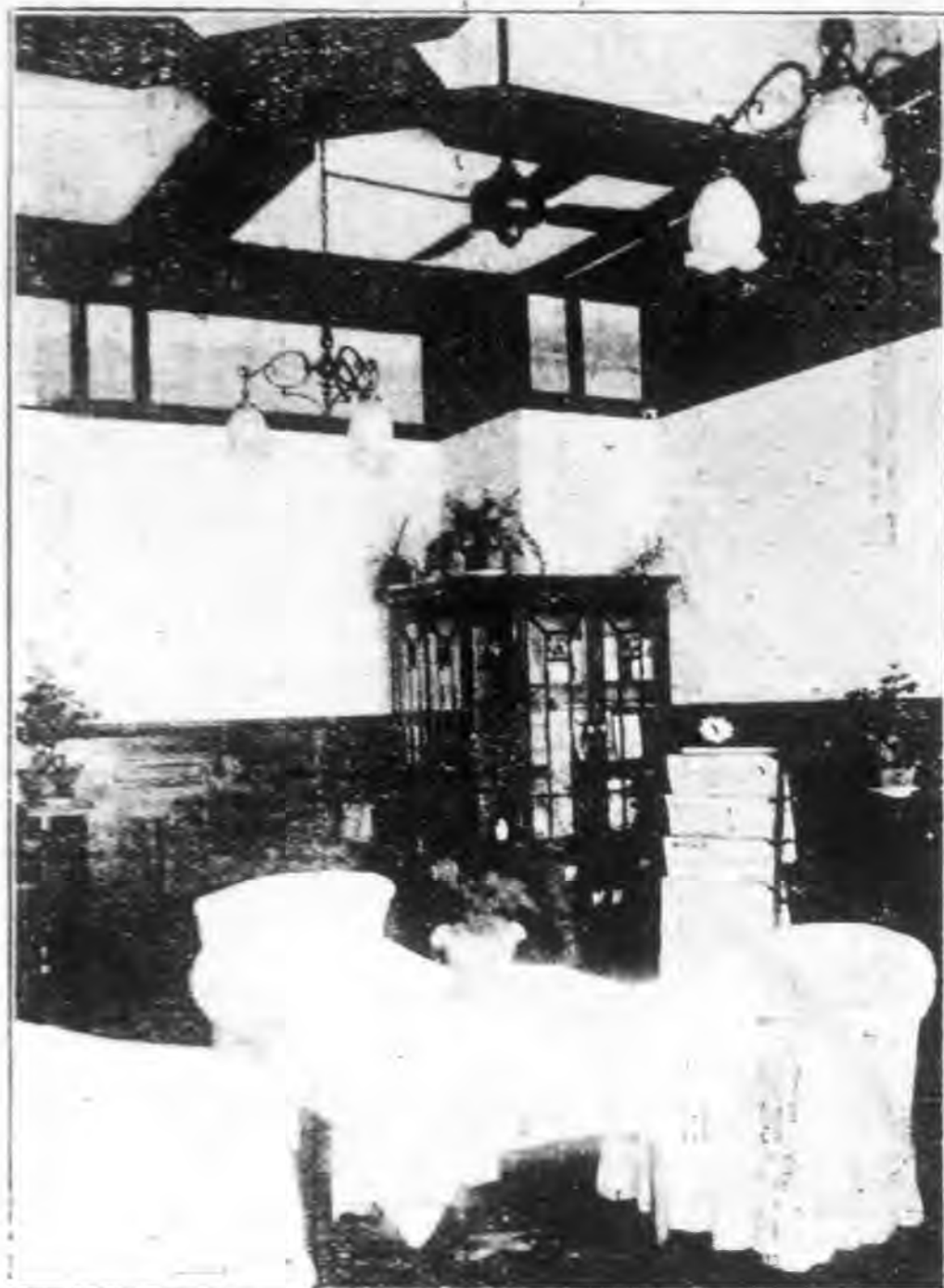
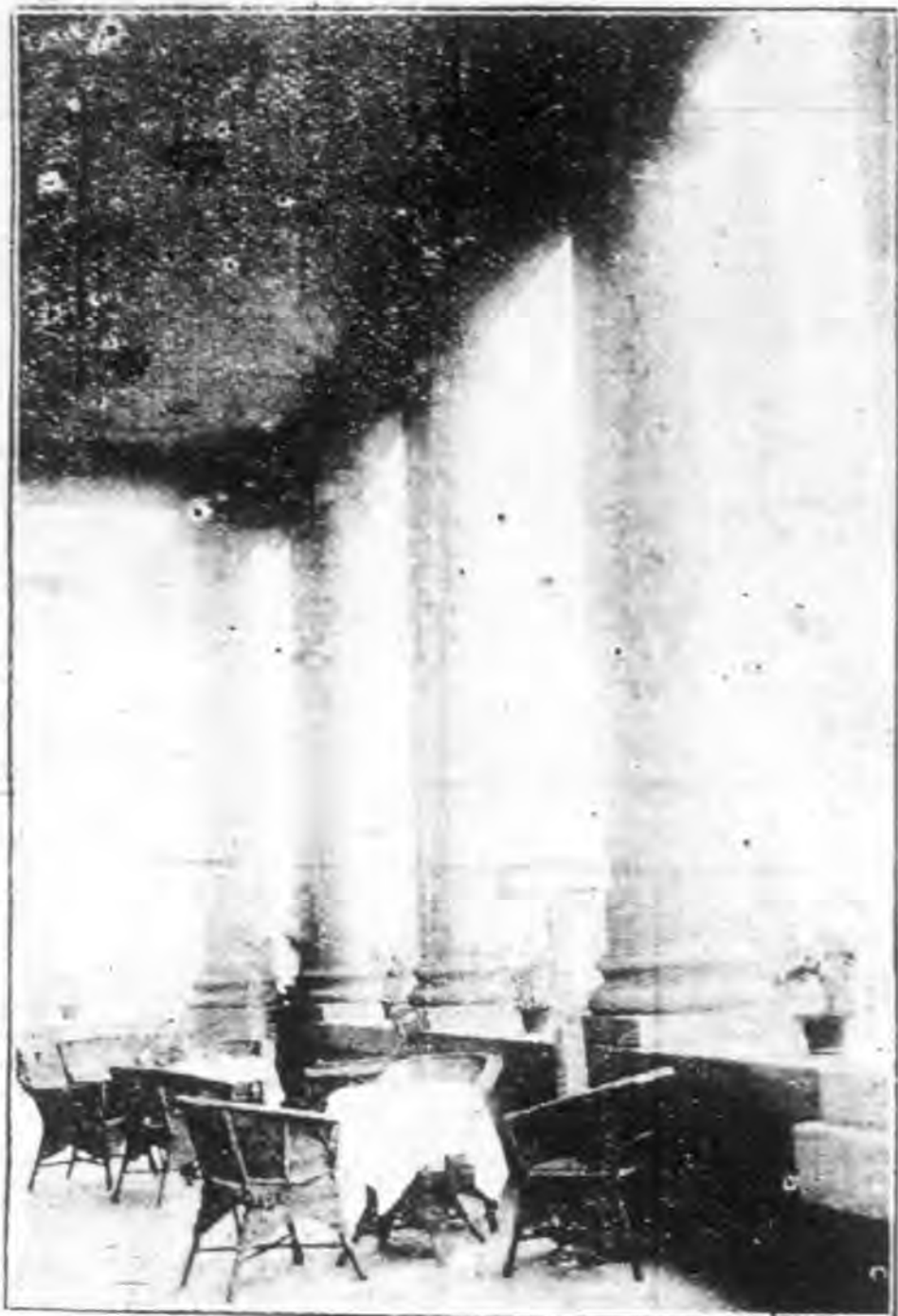
面	積一期	三期	期六	期十二
全	面二十元	十八元	十六元	十二元
半	面十六元	十四元四角	十二元八角	九元六角
四分之	一面	十元九角	八元	六元

廣告一律用鉛字排印如需刻字製版或有色者酌加工料費  
附註 以上各費統須先期繳清逕向青島膠濟鐵路管理局總務處編查課接洽



# 膠濟鐵路飯店

## 濟南



### 特色

器具陳設

富麗堂皇

水汀浴室

各備其長

中西大菜

選擇精良

侍役招待

勤謹周詳

地址 濟南膠濟車站

電話 二二六

電報掛號 六九九三