



龍華

桃

上海特別市社會局編

潘公展題



龍華桃序

我國氣候溫和，農產豐富，各地隨其風土之所宜，各有名產。卽就園藝上言之，如天津雅梨，山東白菜，洞庭（江蘇太湖中之山名）枇杷，揚州牡丹，皆其著焉者。其他如各種果蔬花木，亦多佳種。此日本之所以稱我國爲世界第一園藝國也。因是之故，外人之來我國調查者，往往攜種以歸，悉心改良，而卒能育成新種者，數不在少。返觀吾國一般農民，墨守舊法，不知改良，寢假而品質劣變，優種失傳，甚至有欲覓其種而反求諸國外者，誠痛心事也。間嘗以爲改良農事，宜先從調查入手。務使研究農業者，對於各地著名農產物之所有品種，以及栽培情形，綱舉目張，得窺全豹，庶幾於實地改進上，應興應革，有所憑藉。若夫外種輸入，猶其次也。

上海之水蜜桃，素負盛名；然今之所產者，遠不如昔。故非加以特別改良不可。夏秋之交，正值桃果成熟，爲最適宜於調查之時期。特於去年委托李君可均實地考察，調查既竟，筆之於書。書成，將公諸當世，爰述其所感如是。

中華民國十八年二月潘公展序於上海特別市政府社會局



龍華桃

插圖

龍華桃之分布區域圖

寫生畫

- 1 紅芒蟠桃
- 2 白芒蟠桃
- 3 斑紅蟠桃
- 4 散紅蟠桃
- 5 青芒蟠桃
- 6 白芒野生蟠桃
- 7 紅芒粘核
- 8 紅芒離核
- 9 青芒

攝影

龍華桃

1 白芒蟠桃 紅芒蟠桃

2 散紅蟠桃 青芒蟠桃

3 水蜜桃 青芒 紅芒粘核 紅芒離核

目 次

- 一 沿革
- 二 風土
- 三 品種
- 四 繁殖
- 五 栽植
- 六 整枝
- 七 修剪
- 八 施肥
- 九 管理
- 十 採摘
- 十一 包裝

十二 販賣

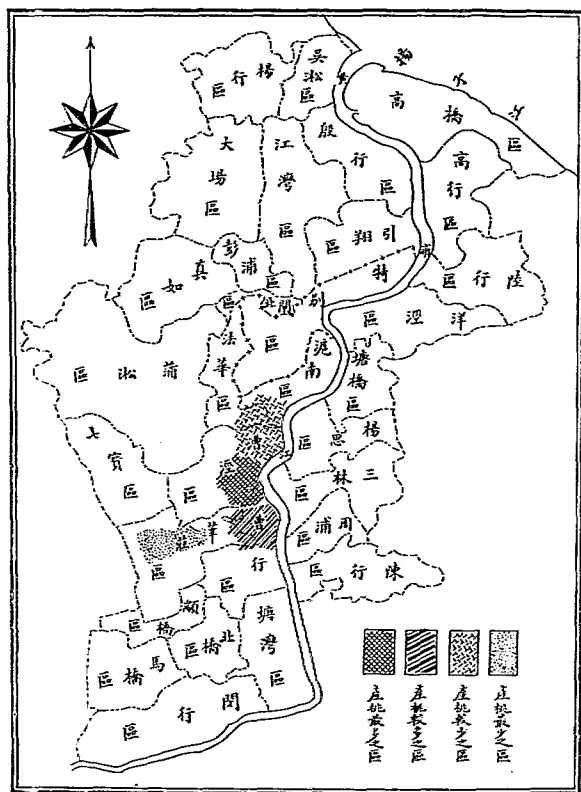
十三 病蟲害

十四 收支

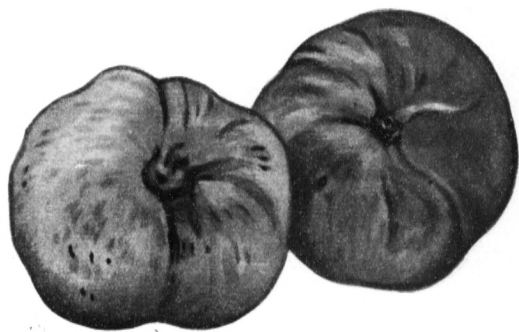
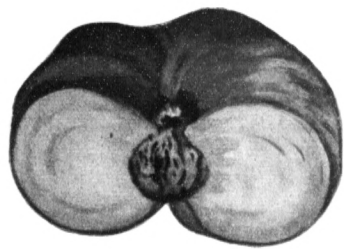
十五 結論

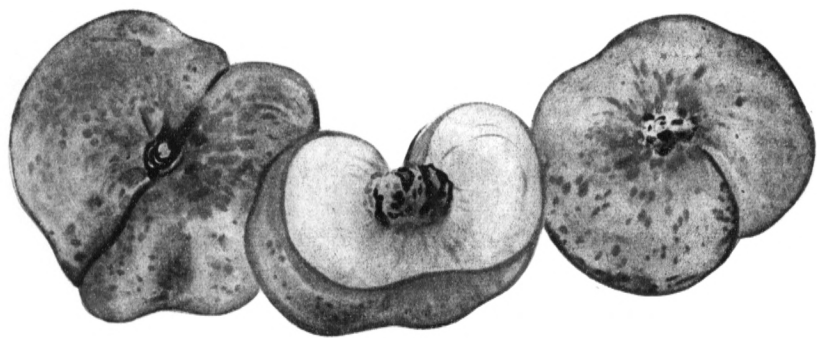
龍
華
桃

龍華桃之分布區域圖

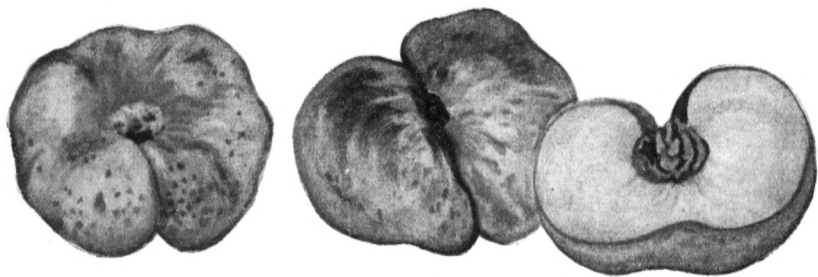


桃 蟠 芒 紅





白
芒
蟠
桃



青
芒
蟠
桃



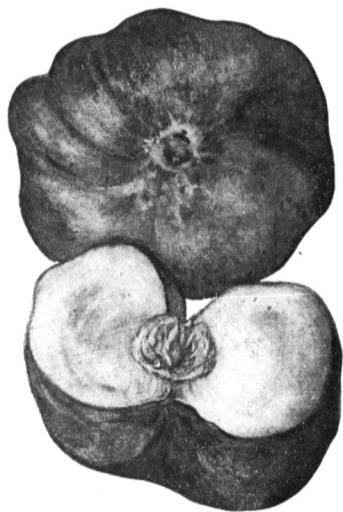
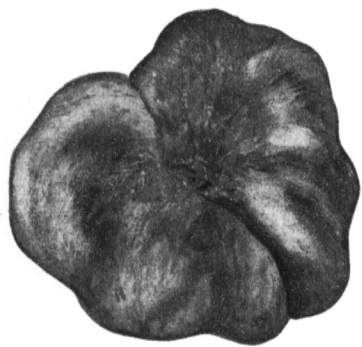
紅
芒
粘
核

桃 蟠 紅 斑



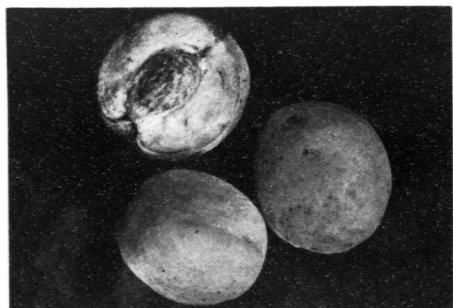
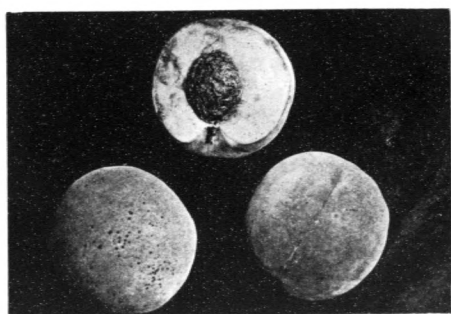
桃 蟠 紅 散





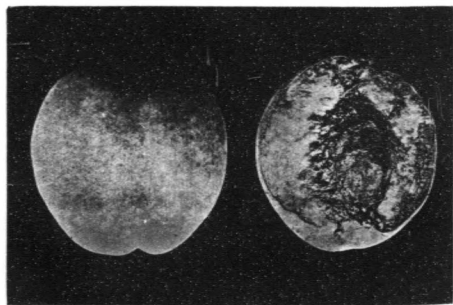
白芒野生蟠桃

紅
芒
離
核



青
芒
圓
桃

水
蜜
桃



龍華桃

一 沿革

上海之有桃也，始于何時，因無確實之記載，殊難稽核。惟上海縣志有「桃園在北門外東北，近吳淞江，徐光啟子龍興（明代）所闢，多植桃」等語，則滬上之桃園以植桃者，實由來久矣。上海桃之名聞於世者，曰水蜜桃，明代出顧氏名世，露香園中，甘而多汁，故名水蜜。其種不知何自來，或云自燕，或云自汴，而褚華氏（清人）則謂爲上海之土產云。

露香園在城北，顧氏衰後，爲內演武場，俗謂之九畝地。自後頻經兵燹，所謂天天灼灼者，已不復存。其後產桃之佳者，爲黃泥牆，李氏吾園（本爲邢氏桃園，後爲李嘉筠所有，園今廢，改建龍門書院，即今之上海中學）次者產右營游擊署北，下者產西門城壕。

爾後種桃區域，因時變遷。聞在四五十年前，小木橋及龍華一帶，種桃極多，所以有龍華水蜜桃之稱。然至今日，小木橋地方，桃園盡廢，即在龍華附近，亦寥寥無幾。此乃從前產桃區域變遷之大略也。

現今產桃之區，皆在龍華西南長橋一帶，栽培範圍不下數十里，其中以唐巷、陸家塘兩處產桃爲最多。至華涇之南華園、莘莊之芳園，規模較大，栽培面積在二三十畝左右，創設僅四五年，但已蔚然成

林。

龍華桃樹日見減少，其原因有四：

- (一) 龍華駐軍甚多，時有折杪採果之舉，農民不堪其擾，祇有聽之。
- (二) 龍華工廠日增，且鄰近鐵路，常受煤煙之害，不適于桃之生殖。
- (三) 龍華地價日高，經營蔬菜花卉，較爲有利。
- (四) 滬俗，陰歷三月中（十五日），仕女赴龍華寺燒香者甚多。因是不肖之徒，常偷折桃花，售諸遊客，予種桃者以極大之損失。

桃之品種，向以栽種水蜜桃爲最多。詎近十年來，圓桃之栽種，逐年減少，而蟠桃之栽種，遂與年俱增，已達五成以上。據鄉老云，向之所謂水蜜桃，刻已絕種。蓋水蜜桃產量極少，民性懶惰，不願善爲管理，且成熟極遲，須在立秋以後，顧此時適當風汛，落果極多，農家常蒙莫大之損失，故多不願栽種，馴致有絕種之虞，殊爲可惜。

蟠桃種來自何處，亦難明瞭。鄉老云，自昔即有栽種者，其亦邑產歟？蟠桃成熟，在陽歷七月中，可免風害，加之風味極佳，遠勝圓桃，而價格亦較昂，故鄉民皆樂於栽種焉。

二 風土

上海東北，瀕東海長江，而黃浦江縱貫南北。氣候溫和，霉雨期雨水最多。初霜在陽歷九月（陰歷八月）下旬，晚霜在陽歷四月（陰曆三月）中下旬。夏秋之際有狂風，陽曆八月至十月（即陰歷七月至九月）農作物損害極多。近四五十年間，風害較少。

土質輕鬆，為肥沃之沖積土。產桃最多之漕涇區（長橋一帶），為砂質垠土，而莘莊華涇等處，土質稍粘。地勢平坦，惟沿各港口兩岸，地勢略高，殆開河時堆積所致耳。

三 品種

桃之品種，據同治時上海縣志，有左列數種：

(一)毛桃 堅小離核。

(二)李光桃 皮紅。

(三)蟠桃 形扁如柿。

(四)水蜜桃 皮薄瓢甜，入口即化，蒂有小紅圈者，最為上品。

此外有五月桃、黃桃、墨桃各種。上海續縣志有絳桃、鷹嘴桃、半斤桃等。由是以觀，上海原有桃種極多，惟以時代久遠，致多失傳耳。

現今栽培之品種，可分土種與客種二種。客種之輸入，僅四五年；其中栽種最多者，為玉露桃（南

華園及芳園大多屬於此種，大都來自浙之奉化餘姚二縣，風味尚佳，惟果形較小。此外間有奉化蟠桃及南京桃，但栽培數量極少。

土種以其形狀，可分為扁桃、圓桃兩種。扁桃，俗稱蟠桃。五月桃品質不佳，惟成熟極早，獲利不薄，故亦間有栽種者。（張莊地方）茲將搜集之各品種，分記其特性於左：

(一) 枝葉 (花因時期關係暫缺，葉厚以五十枚平均。)

品種名	產地	栽培者	枝		梢	葉		備	效
			生長狀態	強弱		蜜腺形狀大小	葉厚 mm		
青芒蟠桃	金家沙	費曾記	斜立	強	中	腎臟形	二〇・二		
白芒蟠桃	唐巷	沈永春	橫立	中	中	全上	一九・五	唐家宅唐云大栽者亦佳	
野生蟠桃	徐家塘	徐坤林	斜立	強	強	全上	二〇・三	收獲極少湖塔廟楊園栽培者最佳	
紅芒蟠桃	全前	全前	斜立	中	中	全上	二〇・〇		
斑紅蟠桃	金家沙	費曾記	斜立	中	強	全上	二〇・二		

玉露桃	華涇	南華園	斜立	中	中	全	上	中	一八・〇	改稱南華桃
水蜜桃	陸家塘	六三和	斜立	強	中	全	上	中	二〇・〇	
紅芒粘核	金家沙	費海濤	斜立	強	中	全	上	中	一七・八	
紅芒離核	東曹涇河	陳正裕	斜立	中	中	全	上	小	一八・六	
青芒	唐巷	沈永春	直立	強	中	全	上	大	一八・八	
微紅蟠桃	喜兒廟	黃仲遠	斜立	中	中	全	上	大	二〇・二	

(二)果實 (蟠桃重量以三十個平均,其他各種以五十個平均。)

品名	形狀	大小	重量	橫徑	縱徑	周圍	色	澤	縫線	肉色	核	品質	熟期	備	考
青芒桃	扁圓、中央凹	中	二六・〇 ^{gr}	七・三一	四・〇六	二三・三	淡黃綠有紅斑點	深	綠白粘	粘狀之百分比	圓	二・九五	中	中多	
白芒蟠桃	全	前中	一〇七	五六・八九	三・八八	二二・一	紅點	深	乳白粘	全	前	三・二四	上	中	多汁緻密味甘

龍華桃

五

野芒蟠桃全	前中一〇六・〇六・八四三・八八二・八	黃綠果頂染紅	深	乳白粘全	前三・〇八上	中上	七	中上少微酸
白芒蟠桃全	前中一一五・七六・九〇三・九三二・五	黃綠色陽面 暗紅色	深	白粘全	前四・二六上	中	七	多汁緻密皮薄 稍紅
斑紅蟠桃全	前中一〇二・三六・七三三・八三二・五	陽面有紅暈 斑點	深	白粘全	前三・三六上	中	七	中
微紅蟠桃全	前中二二一・一七・二七三・八六三・七	淡綠白有鮮 紅色之大斑 點頗美觀	稍淺	乳白粘全	前三・〇九上	中	七	中
青芒	不正長 圓、中	淡黃綠陽面 帶微紅	淺廣	白粘全	前六・八一上	中	七	下
離核紅芒	圓或扁 頂中	淡黃綠陽面 有紅暈	全前	白粘全	前六・二五中	中	七	多 近核處肉微紅 略酸
粘核紅芒	前中	黃綠陽面呈 深紅色	深	白粘全	前七・一八中	中	七	多
水蜜桃	長圓微 大	黃白色向陽 面染鮮紅色	淺	白粘全	前五・七五上	上	八	上 近核處肉微紅
玉露桃	圓稍凹小	黃白向陽面 或染紅	淺	白粘全	前五・八六上	上	七	多 全

四 繁殖

桃之繁殖，用接換法，砧木為實生砧。取普通之桃核，（水蜜桃宜用風味極佳者，取核播種，再行接

換)秋季播種(春季亦可)明春發芽,培養一年,乃移栽於本圃。越一二年,幹已粗大,然後接換。接換時期,秋分後或春分前,採取老桃樹之二三年生枝條,作為接穗。如樹齡較輕之幼樹,俗稱「暴發樹」,不可採用。接穗長約五六寸。先將樹幹在離地一二尺處鋸去,用刀修平,乃於幹之一側,自上向下,切開皮層,深約寸許,納入削成馬耳狀之接穗,用桑皮紙封裹,外塗以泥,其上再縛竹箬以保護之。俟其既活,乃去其箬,任其生長,惟樹根上有嫩枝發生時,急須除去,否則有碍接穗之生長也。

五 栽植

(一)開園 沿黃浦江一帶,土質輕鬆,排水良好,適于植棉。近今鑒於種桃之獲利較多,皆棄棉植桃,利用熟田,無開墾之必要,故栽植時,費用不多。在排水欠佳之地,宜設高畦,以利洩水。如南華園芳園,皆築高畦,其他各地,平畦居多。園之四週,為保護便利計,宜編置竹籬(或種樹籬),費用稍大。

(二)栽植時期 春秋二季,皆可栽植。秋植在陽曆十月前後,春植在陽曆三月間。

(三)栽植方法 栽植方式,有方形碁形二種。於規定之距離,掘一栽穴,植苗其中,苗用一二年生者。鄉間大抵先用一年生之實生苗,定植於本圃,生長一二年後,再行接換。栽種時不施肥料,惟栽種後,覆河泥于根邊而已。

六 整枝

從前種植之桃樹，其形高大，採取果實，殊多不便。現今栽種者，樹形較矮（樹齡五六年者多，將來樹形亦必漸漸高大）但無一定之形式。樹枝向外開張，主枝亦無定數，為不正之極狀形。

七 修剪

栽培者大都任其生長，不加修剪，僅於冬季剪除枯枝。（南華園芳園，稍能應用學理，加以修剪。）摘果亦有行之者。如二果同生一處者，只取桃，擇其小形者摘去其一（於果實有銅元大小時行之）。如連生三果，則摘去中央之一果，俾其他果實可以肥大。果實上部有葉遮蔽者，則摘去葉身之一部，令果面多受日照，色澤可以美麗。

八 施肥

據鄉農云，桃樹不宜過肥，施壅過多，反不結實。宜視葉色之濃淡，而適量施用之。所用肥料及其分量，因地而異，未可一概而論。惟通常單獨用人糞尿者極多。開花前（或結實後）及採果後，施用二次。每株每次，約施人糞一桶。施用時，於樹之周圍，掘一淺溝，施入糞尿，即行覆土。每隔二三年，宜壅河泥一次。（俗稱生泥。）唐巷地方，採取後施用豆餅，每畝用一張至三張，粉粹後撒布地面，淺耕土垠，所謂散布法是也。芳園（園主董體芳氏任肇豐肥田粉—九牛牌—經理）主用肥田粉（硫酸銨與過磷酸

石灰二種，每株（五年生）四兩，用水一擔稀釋後施用，或與木炭十斤相混施用之。施肥期在驚蟄或秋分時。

九 管理

（一）除草 除草次數，並無一定，總以保持園內清潔爲度。在未成林時，因行間作，除草次數，可以減少。

（二）中耕 有中耕及不中耕者。中耕者極淺，因深耕恐有傷其根，及因風害而搖動其樹幹。

（三）間作 桃樹幼小時，皆行間作，以棉花爲最多，瓜類次之。

（四）捉虫 自開花發葉起，即須捉蟲，至收穫爲止。

（五）立支柱 結實太多之樹條，往往下垂，易爲風折，宜用樹枝作爲支柱以維持之。結縛處用棉花包裹，以免擦傷樹皮。

（六）防鳥害 桃果成熟時，亦有爲鳥類所啄食者，故園中擇適當地點，豎紫草人，以威嚇之。

（七）看守 園之四周，雖有竹籬，尚不足以防盜竊，故於果實將熟前，即當令園丁分居園內各處，并畜犬數隻，協同看守。

（八）培土 設立高畦者，每年宜理溝一次，將溝泥壅於根傍。

十 採摘

從前桃樹極高，採收果實，常用桃桿（鐵圈下附網裝以竹柄），但易損果實，且有折枝之不利。年來所植者樹形低矮，可用手摘，一手執枝，一手握果，輕輕撥轉，即可採下。龍華未開桃行以前，須在日落前採果，夜間裝入舟中，運至上海小東門銷售。龍華設行以來，採取時間，改在早晨，便利多矣。

十一 包裝

果實採取後分爲數等，各置一處。裝篋時，品質稍劣者，置於下層，形狀整齊色澤美麗而不蛀者，置於上層。如以白芒蟠桃與散紅蟠桃互相配合，裝入篋中，其色更美，頗受顧客之歡迎。容器爲深口之竹篋，有大小兩種，小者可容三四斤，每元購廿四隻；大者可容六七斤，每元購廿五只。竹篋內通常填糞苔、茨殼、及乾草、青草、柏枝等。大篋連填充物在內，其重不得過二斤；小者不得過一斤。逾此規定重量者，有相當之處罰。每篋裝果實二層（從前裝三層），適與篋口齊平，或稍高。驟視之，似篋內或有多量之果實。此乃商業習慣，無怪其然。南華園除用竹篋外，另有一種淺口之竹籃，盛果一籃，重約二斤。上加竹蓋，便於攜帶。芳園則用市上挑售奉化水蜜桃之竹籠，每一竹籠，共計七格，可容果實六七十斤，直徑約一尺五寸，每格之高，不壓傷果實爲度。合計每擔，可裝百五六十斤。每格裝果一層，不受壓傷，比諸竹篋，不

惟容量增大，且便運輸。此不能不謂包裝上已進一步矣。

十二 販賣

果實裝簍後，運至行內販賣。從前桃市在小東門一帶，自龍華設行以來，運銷上海市內者，固仍不少，然鄉民爲便利計，大部集中於龍華。桃行營業時期極短，前後不過一月。大約在陰曆五月二十日開市，六月二十日結束。龍華桃行共計八家，其名如左：

松記鮮桃土產出品所

順興桃行

裕興桃行

協記桃行

泰昌龍華水蜜桃經理處

信泰桃行

悅順桃行

順興分行

在小東門一帶，牙行極多。除桃外，兼售各種水草。據桃行主某氏云，上海桃之產額，圓桃，扁桃，每年約二千担，每担價格平均二十元，合計約值四萬元云。

栽培者，於竹簍上用白竹布標籤，寫明姓名，以便識別。裝桃之竹簍，盛於淺廣之竹籬中（每籬可放三簍），上置竹格，再放七簍，每担可挑廿簍。挑至行內，陳列地上，任客選沽。既定後，行員乃計斤數，核價額，並登入賬簿。桃市既畢，桃戶向行內總結行佣爲一分六厘，即售銀一元，桃戶實得八角四分。桃

之價格，高低不一，俗稱「桃夢話」，極言其價格之無一定也。價格因天時品種，及顧客之多少而異。蟠桃價格較昂，今年（民國十七年）最貴時，每斤一元（每斤計重十四兩四錢），圓桃最高價，每斤四角左右。

十三 病蟲害

害蟲有象鼻蟲，浮塵子，瓢蟲，桃折心蟲，桃捲葉蟲，天牛（幼蟲俗稱紙面老虎），桃之吃心蟲等。病害有樹膠病，黑點病，縮葉病，硬化病（間有發生）等。

十四 收支

芳園在莘莊西街外，分內外兩園。外園去冬新闢，約三畝；內園癸亥冬成立。面積約二十畝，植桃八百株，梅百株，李百株。今年約產桃兩百担，每担平均十元，可有二千元之收入。梅李生產不多，專供自食。園丁長工二人，工資十六元，膳食自備。短期忙工一名，三月為限，工資同前合計銀四百三十二元。地租每畝五元，二十畝共百元。運費每担兩角，合計四十元。其他再加修繕肥料，藥劑，雜用等費，約二百元。總支七百七十二元。收支相抵，剩餘一千二百九十八元。此種桃事業收支大略情形之一斑也。

十五 結論

向之所謂上海水蜜桃者，今已不可復得。市上之龍華水蜜桃（販賣者如青芒、紅芒，亦稱龍華水蜜桃）徒負虛名，遠不如昔。將來趨勢，恐非至淘汰淨盡不止。蟠桃風味雖佳，但十蟠九蛀，此為最大缺點。故栽培者，急宜注意於病蟲害之防除，則獲利之多，必倍蓰於今日。惟改良事業，必賴在上者之指導獎勵，然後在下者方克依法實行，於事有濟。茲就管見所及，將桃樹栽培改良上之主要事項，列述於左：

（甲）栽培者方面

一、形成樹形 現今栽培之桃樹，皆無一定之形式，既損美觀，又不經濟。故宜採用中空之杯狀形，年加修剪，使生長于一定範圍以內。則空氣流通，日照充足，病蟲害既可消滅於無形，而同時結實亦必加多。且在小區域內，產生多量之果實，於土地利用，尤為經濟。

二、修剪樹枝 栽培者僅知去其枯枝，不願多加修剪，以為有損樹之生育。夫修剪不得其宜，固屬有害，然修剪得法，可以促進結果，改良品質，是未可因噎而廢食也。如將豎立之旺盛枝條修剪後，可免擾亂樹形，而病蟲害之發生，亦可減少。在實事上，無論結實與不結實之枝條，均宜剪短，以減摘果之勞。且於來年結果枝之萌發，更大有關係。故栽培者，幸勿以有害樹勢而忽之也。

三、適宜摘果 摘果雖有行之者，惟姑息心重，不願澈底實行。不知結實過多，必致果形細小，品質惡劣。且因樹勢衰弱，來年結實更必大減（大小年之分即基于此）。摘果後果實肥大，售價必昂。兩相比較，獲益實多。故每一果枝，宜視果實之大小，擇其形正大而無病蟲害者，酌留三四個即足。庶

使基部發生來年之結果枝年年有平均之收穫。

四、實行套袋 十桃九蛀，其根本治法，務用套袋。夫害蟲之侵入果實，原有一定時期。在未產卵以前，

用紙袋（桃果成熟期早，可用舊報紙，糊成大小適宜之紙袋），套於果實上，然後用蘭草結縛於結果枝上。如是，不僅可免病蟲害之侵入，且可增進果實之品位。勞費雖較多，而產品優良，售價必昂。

五、改良包裝 蟠桃風味之佳，已有定論，惟以可裝方法不良，未便運輸，遂致遠方之人，徒慕其名，包裝時，務選上等果實，用薄紙（印有商標者）包裹，裝入紙盒或淺箱內。箱底及周圍，敷以麥稈，再填報紙，然後方得將果裝入。至各果與夫果與箱側間，宜用棉類填充，使不易擦傷。其上面再蓋麥稈或廢紙等如是，加蓋釘封，即便於攜帶。如多量運送時，可裝入大木箱內。

六、注意施肥 除人糞尿及草木灰外，應加用磷肥，以增果實之風味。如專用肥田粉流弊殊多。蓋連年施用此種無機肥料，其土壤中所含之有機肥料，必漸告缺之。於桃樹之生育，極為不利。故宜混和適量之堆肥施用也。

七、防除病蟲害 病蟲發生後，不惟樹勢衰弱，且結實亦必減少。為預防計，第一須清潔園內，不使雜草發生。如有果實枝葉之發生病蟲害者，應從速除去，或收集焚毀。冬季如能用藥劑洗滌樹幹，及在未開花前撒布藥劑，則收效更大。

八、組織合作社 由各桃戶聯合組織一合作社，以圖技術之改進，產量之增多，並實行消費合作販賣合作等，如肥料、藥品器具，以及桃樹栽培上一切需要物品，皆可由合作社共同購入。物品既良，價格亦廉。其所產果實亦可由社共同出售，以免桃行之壟斷，及受他方生產物之排擠。

九、組織攷察團 由各桃戶中選定若干人組織攷察團，赴各農業學校或農事試驗場，及種桃技術比較進步之地方，作實際之攷察，俾資改進。

(乙) 市政府方面

一、設立模範桃園 擇定相當地點（在產桃最多地方）設立桃園，對於學理經濟，宜雙方兼顧，為科學的經濟栽培，以供農民之模範。農民少冒險性，非見確實有效，不敢輕於嘗試。故欲求改良，非先實地做去，不易博得農民信仰。辦事者宜聯絡農民，指示實物，申說理由，去其懷疑態度，使與本園發生密切關係，然後于改進上，方能收最大之效果。

二、舉行展覽會 每年於相當時期，派遣農事專員，攜帶關於桃之栽植、修剪、繁殖、病蟲害等各種圖表及實物標本等，往產桃區域，舉行展覽會，以增進農民之智識技能。

三、舉行果實品評會 桃果成熟時，舉行品評會。事前通知各區市政委員，轉告桃戶准期出品（宜註明出品人姓名產地種類等），然後由市政府聘請專門人員，逐一評定。出品優良者，發給名譽獎章，以示鼓勵。

- 四、繁殖良苗 就市立園林場內，劃定一區，繁殖桃苗，選擇優良母本，（園內先行培養，）採取接穗而行嫁接諸法。凡養成之桃苗，必先消毒，而後以廉價分讓農民。如能於市內特設園藝試驗場，搜集國內外各品種，進行桃之品種試驗，擇其適於本地風土及經濟栽培者而繁殖之，則更善矣。
- 五、開辦短期講習會 乘農閑時組織講習會，期間爲十日，至兩星期。凡各農民，皆可入會聽講，授以桃樹栽植，修剪，包裝，病蟲害防除等常識。
- 六、派員指導 派農事技術員，在相當時期，分赴各處實地指示，關係修剪，整枝，摘果，套袋及栽培上應有之技術。
- 七、發行刊物 用白話文，編印關於種桃方法，病蟲害防除等各種淺說，分發農民。

中華民國十八年七月出版



(龍華桃)

每冊實價洋三角

編輯者 上海特別市社會局

出版者 上海特別市社會局

印刷者 上海大東書局

發行者 上海大東書局

分發行所 各省大東書局

Z11030

