

能

默識靡不忘
所生脈 父之胤

谷口郷音集

後書

五雜俎

後書

俗語

後書

水辭作二抄本

詩題範

卷之

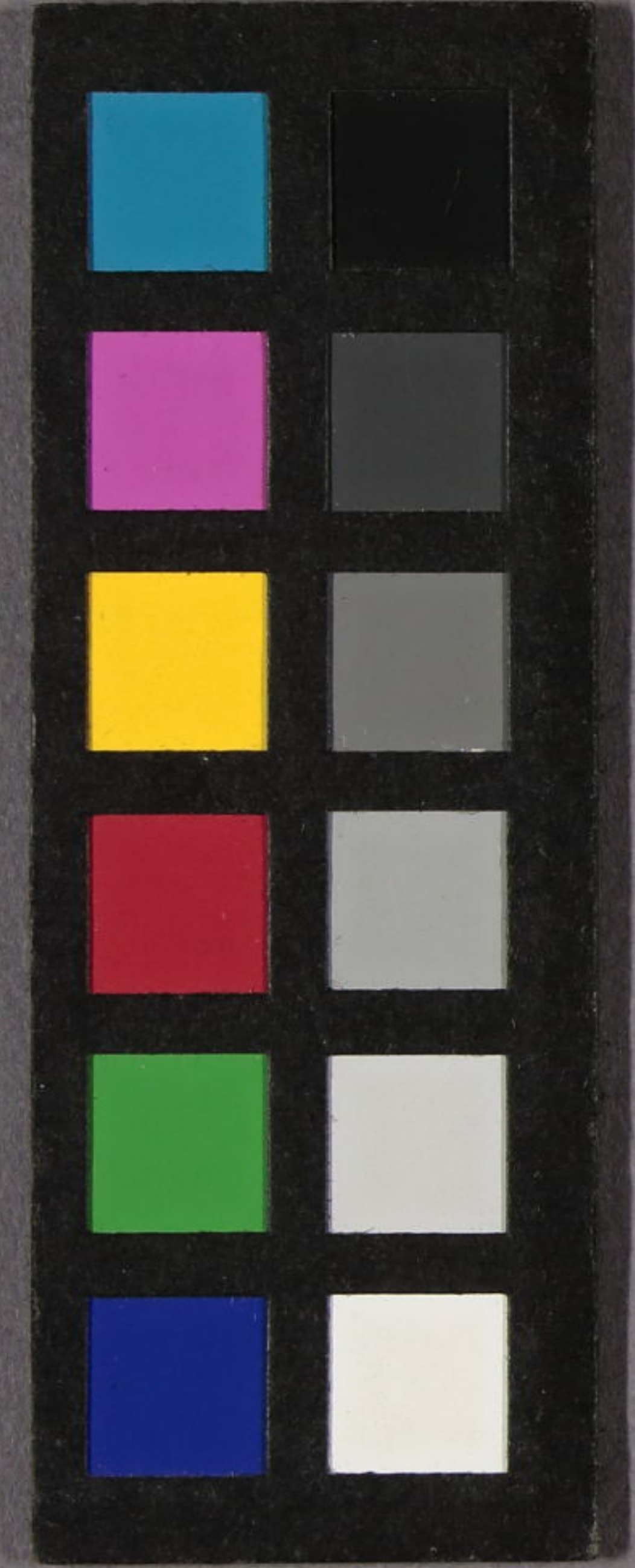
六段九上

服部文庫

117

2119

38



417
2119
38

山谷鄉音集 後出

辨才天

大日經疏五日薩囉薩伐所譯云妙音樂
云或云辨才天。

牛王宝

牛王宝牛之王也亦蘇答ト云得カ多揚也

目法

林音ニ呼ニ面及口并洞云目法

琉璃寶

琉璃寶寶自鳴鐘ヲツクル西傳也

相輪

相輪檀塔ニ作ルニ柱ハ柱也九輪也又浮圖

枰

以仰望而瞻相也相ニ視也又云金刹金幢
枰棋局源色也四卦ハ源ニ弓ニ方目也

寺息苑
卷之二
卷之二

117 2425

鳥正

詩是乃

鳥正戸目ヲ取者ト倭語ニ阿萬云又潛女

和名加豆岐米云

善水獠漢書云其類也善水代水山谷散

居スヨク水テイニフス持刀魚ヲサキ其口カンテ

食良自見ヲ以飲

鹽鹽和名米加彌西域滿利國ヨリ出ス

醫書云ウル者ハ甲虫之末ヲ以傳馬云ル者ハ

鞭鞘燒灰ニスル蜘蛛ニクウル者ハ雄黃末

諸藥

メガ子

ラズル竹助斷ニ旋覆根ヲリ絞汁ヲトリ筋

ヲ食汁ヲスリ封固相續如故

惡蛇蝎蟻丸處ニ帖ス艾炷ヲニアタツテ灸スルハ

立ニ差ユ凡蛇蝎齒下ハ灸ヲスレハ毒氣去ル

治葛ヲ食スルニ死ス治葛之有ハ處ニハ白

藤花マリ能ク解治葛之毒ヲ治葛ハ通ラ

野葛ササニツクルササ鉤吻異名也

蓬菜トコノイ又常世國

常世國

寺頂危

卷之

後漢書

大黒神

打碑

大黒神ノ莫訶歌羅

打碑石ツリ又一サイおツソハラ樹ニラク打スト云

磨ミ里リ急ク沫起ケタルニ耳中之ニ實カエラ一

粟許リ入ルハ一不過ズニ一葛ノ磨ノ節ノ子ノ不レ復レ見

安撫ラ牧隊ト云コ過判ラ在國日ト秀オオク殿

羅維ニ能ク僧ラ昔ハ楊ト硯ヲ松ノ蘇ノ利ト筆ヲ

分ク直ト墨ヲ蘇ノ彌ノ頭ヲ加シ是ニ羅ト手ヲ提ト

眼ヲ媚ト口ヲ窟底ト一耳ヲ彈ヒト一面ヲ良

皮部ト心ヲ母ノ兒ト脚ヲ又兒ト一雨ヲ下ル米ト

所ヲ客ノ安ノ之ト鹽ヲ洗ハ和ト酒ヲ沙ノ嬉ト

漢魏以來謂テ一為ニ甲ノ夜トマノ丙ヤ丁ヤヤ

六又鼓ヲ一コニコ三四五コト云又一更ニ更ニ更ト

三コウセ五コウト云此白以五ヲ節トス西都

賦ニ云ク衛ニ以テ嚴更之者寅ヨリ午七

五五六ニ一ノ凡五辰ヲ一更ハ一麻止也一經也政ニ云

五更ト

五更、

硯ラ松ト

妊娠

詩題

卷之

詩題

博物志云婦人妊娠イニタ三月ニニガサ
 寸塔ノ夜冠ヲキテ平旦ニ左邊井ノ三
 一^{スル}映影ヲ去^スク^ル勿^ク女^ノ顧^ル人^ノミテ見
 セシム^ル一^ク勿^ク必^ズ生^ル男^ヲ自^ラ言^フ曰^ク周^ノ日
 用^ヒ云^フ知^ル女^ノ可^ク依^ル法^ニ或^ハ先^ニヨリ^テ思^ハス
 如何^カ余^ノ聞^ク定^メ法^{アリ}母^ノ年^日日^ノ日^ノ日^ノ
 胎^ノ日^ヲ定^メ算^シ之^ツ遇^シ奇^ニす^ハ鳥^ノ日^ハ
 偶^ニマ^ラす^ハ女^トス^女知^テ法^ニ思^ハベシ

シヤビ

蠅

青貝

連

關^ノ疾^クサ^ビス

蠅^ノ狸^ノ蠅^ノ豹^ノイ^トリ^クモ^シ

螺^ノ填^ハ即^チ螺^ノ鈿^{ナリ}日本^ノ俗^ニ呼^ブテ^其節^ノ取^ル

博物志^ノガ^田

魚^ノ美^食ハ^善書^ニ名^{アリ}リ^グク^ロ木^ノ記^ス心

海^ノ原^ノ連^ハ葛^ノ木^ノ龍^ノ津^ノ多^クノ^テイ^ニ子

フ^ノ熊^ノ道^ノ足^ノ福^云コ^シ白^ク者^ノ和^也

足^ノ祿^ニ世^ノ孫^ノ斷^麻呂^飛鳥^海御^原ノ

詩題

卷之

詩題

健陀婆

朝^テ庭^ニ辛^巳年^貳月^貳日^申 連^ノ姓^ツタ^モウ
健陀者^ニ海^ノ名^又乾陀^又乾陀羅耶^ト云^梵言^ニ
之^ニ轉^ニ

茅土

茅土 王者^諸侯^ヲタテ^シム^ルニ^テ茅^土ヲ^マタ^レ社^ヲタ^テシ^ム
曰^ハフ^ニ 其^ノ土^ヲ以^テス^尚書^緯曰^ク天子^ノ社^ハ東^方
青^ノ南^方赤^ノ西^方白^ノ北^方黑^ノ土^上曰^ク黃
土^ヲモ^ツテ^スニ^テ諸^侯ヲ^封セ^ント^スニ^テ各^方土^ヲ取^テ
直^ニ白^茅ヲ^以テ^テ社^トス

社稷

社稷 社^ハ土^地ニ^主セ^ル土^地ヒ^ロク^メコ^トク^ル敬^ベカ^ラサ^シ
故^ニ土^ヲ封^メ社^トメ^テ以^テ報^功ヲ^稷ハ^五穀^之長^ニ
穀^衆ノ^神祭^ルヘ^カラ^ズ故^ニ稷^神ヲ^以テ^テ祭^ル

地軸

地軸 又^坤軸^ト名^ク地^下ニ^四柱^{アリ}廣^ク十^萬
里^ニテ^六百^軸アリ

山臊

山臊 河^童山^童

空門

空門 キ^ニモ^セス^メツ^クテ^テリ^シ云

電

電王^之名^ヲカ^イテ^テ兔^ニ怖^良ヲ^金光^明最^勝王^ト

詩題外 卷之 詩經 出爰院三載

雷拂

經云云東方多光ト此方多蘇多赤尼ト多
 喚日ト西方多主多光ト此方多蘇多赤尼ト多
 若コレヲ云レ者書テ空壁ニツケルソノ雷電ト
 ノ怖ク又カレ又經ノ中ニ咒アリ世尊咒ソ
 トイテ曰ク世姪他。備彈々々々危民
 達哩。室哩盧迦。盧鞠備。室哩輪擢
 波儂。曷嚙又曷略又。我某甲。及此住
 處。一切恐怖所有若惱雷電。西辟。西辟。

乃至枉死。悉皆遠離。汝汝訶。又雷
 王ノ一丁梵書多名字。金字。金銀。スル
 累々。あかす

棄市

棄市トハ殺之。中セ。之ヲ棄市ト云ハ人ヲシ
 ニ刑メ。衆ト云ハ。棄市ト云ハ。ニトル

狐狸

狐狸豺狼。皆百五十。八。百。成。五。百。サ。イ。ニ。ミ。ツ。ト。ハ
 ヲ多クノ形ヲナス

白鼠

鼠ハ。百。サ。イ。ニ。百。サ。イ。ニ。ミ。ツ。ト。ハ。色。白。シ。ヨク

人ニヨツテ下ル名テ 仲ト云ヨク一年申ノ古凶ヲ
及ヒ千里ノ外ノ一ヲ云

竹ノ實ヲ自然糝ト云又竹葉ト稱種ヲ

カウズメヨクニタリ

百日紅 五月ヲヒライテ八月ニクク故ニ百日紅

ト云又猿汰ト云

伽四維黒ト云ニズ經ニヨリヨクク沈ノ香又奇

ヤウキヨト云

沈水

沈水香木ノ心節水ニシク寸ハ沈ム故ニ沈水ト云

又水沈ト云半ハ沈者ヨ 棧香ト云沈ナルヲ世果

孰ハ赤ト云南越志ニ云又州人稱心虫香ト云

ツノ心虫脾之コトシ林凡者ニハ 阿迦 嚙香

ト云アンヌルニ 梵ニ云ノヘヒナラン

日本ノ俗 密虫語ヲニヤンテ 毗伊土口

甘日ノ念ノ字ニツクル

舍利ヲ又 馱都ト云

舍利

毗伊土口

甘日

袴襦

詩是

卷之

詩經

袴襦四維制吐如白四色之制吐如紅蓮之

些

夢後筆談曰楚詞招魂尾句此皆些

云蘇箇反今蘇父岐湖湘及七南此江獠人

凡少林不咒ノ句尾此皆些及于楚

人ノ昔舊俗即于楚語ノ菩薩縛訶

訶ハ去声從フ三字皆又コウイハ即此字

茄灰香煤トス茄之根又枝サウシカウニテ

香煤

燒ト灰トシ香煤トス甚々奇也ヨク火リ

差良フ延久ナリ俗ニ山炭團ト云者コレ也

凌馨花和名乃世牟葛

些磨名金ハ金精也名ヲ云又楊葛ト

云

五雜俎云閩人ノ謂トコト入梅出梅ハ及スナガハカハ

濕之カハ徴カハハケダシ三四月梅子青黄ニ時ニカケレハ

波瑠波女演底ハ主夜神之名之ヲトフアレハ

主夜神

入梅

曹

詩題

卷之

後

盜ソク一切ノ惡ニシテ去ル

一石

鄭玄酒ヲ飲ム一石 誣易ノ腹中ニ石アリ大ニ

酒ヲ一石ヲ瀉ス又、一石ノ石字 斛トス、一注ナシ

宋ノ沈括ノ夢溪筆談云ク 鈞石ノ石ハ五權

ノ名ナリ石ノ重キ百二十斤 後人一斛ヲ以テ

一石トス今ヲ秤ヲ以テ 記之ニ二十斤ニマダ

又今ノ三斗酒也

馬鞭

馬鞭ヲ猫ヲウチテ竹節竹杖ニ狗ヲウチテ

皆節々斷折ス 物理ノ推スベカラザルモノ也

星言奔波ハ星ニ只謂ク早行侵星也

夜分トヨク心ニ夜也

驢年

驢年謂ク十二支之中ニ驢年ト目クスル者ナシ言ハ

音ニ會期ノ時ナシ

粉本

粉本トハ圖書ノ昔本俗謂クトコロノ下

ガキニ宝鑑ニ曰ク 古人ノ畫畫案コレヲ粉本ト云

前輩々々コレヲ宝鑑ニ曰ク 其ノ昔々ト云意ニ

詩是外 卷之

詩經

經ハルトコロ自然之妙アリ

御批

御批アイルハ勅批ト云凡畫尾ニ四者ハシルシ

批ト云批ハ本撰ニ作ルハ誤ル文ニ云手ヲ反又

ツシ

奴弓

奴弓ノ發スル所ニシラ石トクフ弓ノ發所ニ

矢ト云ハ後漢書ニ日城ニツル者積石

百枚重ハ十鈞ニシル者ナリト又奴弓

矢ト稱ス強奴弓ノ極矢ハ會テ縮ク穿ルト不

ヒヒツ

ろと

了ル母之腹中生テ藏シ之下ニ熟シ藏シ之上ニマ

ニ母飢ル之時ニ腹中ニ了ル母亦倒ルカルガ

如シ若クラクルハ無量ニシテハテラク切懸

ル貌キ

鉛錫

廿入ハ草ノ積シテハ五年ノ後ニ燒ケハ津液

下リ流テ鉛錫トナル

馬齒ハ見ル水銀ト馬齒ハ二條トナル

スバリヒラ

詩題範

卷之

詩經

モノモクスニふタ子ズソモヨナハモノハ即モ此

間ニ水銀ヲアリ十斤ユクニハ四アリ

十有己^カカニ^ニスル^ル條^ニニテ^テ燥^カカタシ^シ槐^ノ木^ノ

槌^ヲ以^テ碎^テ日^東向^ニト^ト架^作メ^コレ^シ

晒^スヘ^シ一^二兩^日ニ^シテ^テ乾^クム^手ヲ^{フル}ガ^如シ

野^巫醫^曾野^巫ノ^如キ^ハ冬^一術^ヲ解^シテ

方^一人^ヲス^クロ^一晒^耕獲^テ何^ソ耕

野巫

農本草^ノ草^ノヲ^ニナ^ブ一^シモ^クテ^イン^ヤ大^殿有

々^ラン^ト欲^ハマ^スク^衆治^ヲ見^ニヒ^ロク^諸

病^ヲ療^シ野^巫ト^ハ男^師ヲ^巫ト^云

女子^ノ觀^ト云

童真

童^真ハ^ハユ^レ沙^彌別^名ハ^式又^コレ^ニハ

學^子ト^云又^隨順^ト云^梵ニ^ハ究^摩手^囉

浮^々々^ト云^究九^摩唯^ハコ^レ彼^ノエ^ハ成^己

上^未冠^者童^子ノ^總名^{ナリ}浮^々々

詩題

卷之

童真

コレハ道ト云ハ賢ト云今案ニ三千里直
ハ有髪ノ如ク云

若

後世幅員既廣シ

固^ハ不^レ心^ニ拘^レ拘^レ三代之制

苟且^ニ避^レ生^ヲ而已

〇五雜俎天

麻^ノ衣^ハイ^ハレ^ト言^フ

漢中帝朝張^ノ重^ク曰ク日南郡ノ人^ハ應^シ

北^ニ白^テ日^ヲ見^ル然^レ北^方ノ瀚海^ニ有^リ

孰^シ羊^ノ脚^ヲ天^ノ州^ノ之^ノ國^ニ塞^ヲ出^テ

七千里^ノ便^チ南^ニ視^ス北^ニ斗^ヲ矣

日出^テ葵^ノ葉^ハ傾^キ月^ハ定^シヲ^シ魚

鰲^ノ滅^スル^ハ下^ノ應^ニ上^ニ虎^ハ変^テ月

暈^{アリ}日^ハ蝕^ス上^ノ應^ニ下^ニ

潮^ノ逐^フ月^ヲ桐^ノ金^ノ閨^ニ上^下交^ハ爲^ス

應心ラセ

秦ノ始皇^シ君^シニ登^リ大風雨ニ遇^フ
 遂ニ赭^クノ^シ隨^ノ煬帝^ニ送^ル風^ヲ
 怒^テ曰^ヒ此^ノ風^可謂^ク跋^扈將軍^ニ
 君^ハ風^ハ而^ト爲^ル他^ラ魯^日陽^揮文^ヲ日^シ
 止^メ宋^日亦^善言^ラハ^シニ^テ災^感退^ス
 全^クシ^テゴ^トク^シズ
 義熙七年無錫ノ人^蕭末年^介

一旦暴^ク長^スル^ハ尺^髪髮^須ノ^尉然^ク
 ○大^率十^百里^數天^ヲ言^フ者^ハニ^十
 杜^讎詔

流星色青赤^ルモ^ハ地^鴈ト^名ズク
 光^{アル}モ^ハ天^鴈ト^名ズク^ノ地^ヲツル^ノ地^ハ
 主^カ兵^ヲ
 ○狂^吼ス^ル彌^日衆^披麻^非敢^ラ
 近^スカ^ス洛^執カ^タヘ^ズ

○今ノ人孰ニ死テ未歟者雷声ノ
キケハ屍ス十千漲起ス是也

元微カ詩ニ曰ク江ハ喧シ過雨船ハ泊ス
打頭風過雲雨打頭風ハ比白俚
語也今閩人暑天小雨云テ過
雨一雨ト

○稚子望見

按家ノ子ハ云ト云ハシ

○陟々々々

白鷗ニ失素少ク白鷗ハ白所見里紋
雨散ハ雪ト成然北者今俗ニコレヲ
米粒雪ト云フ

○故ニ又一番ノ魔鬼障多クシ

李子カ見カ詩ニ曰ク剛ノ前流水江陵
ノ道鯉魚凡起テ夫岩老ノ鯉魚
凡ハ乃チ九月ノ凡又六月ノ中ノ東
南凡アリコレヲ黃雀凡ト云フ

言是夕記 天ニサニ雨フラントスルニ白ヤ
アツテアルイハ冠ニ峰ニ辰ニアルイハ具
中山嶺ニコレヲ山帶ト云ニ日ヲ出スニシテ
必ス雨スル

古人如願ト喚フニ意也

大抵 羽白俗ノ一也

月カ月 提月ト云 公羊傳ニ

見ヘタリ 何休ニ注ニ提ハ月邊也

魚日人ノ方ニ言也

况君蒿 懷舊ノ地ヲ以 譚浪酪酏ノ

次見トセンヤ

普天ニテ 滅談ヲ 匝地ニシテ 藏烟ノ語

アリ

四月十五日 天下ノ僧尼就ニ禪刹ニ塔挂

ヲシテ 結夏ト云 又 結制ト云ケルニ 長養

ノ辰ニ方テ ホカニカテハ 草木ニ虫 蟻ヲヤラン

詩題宛

言是夕

故ニ九十日安居ス秋苑宗規ニ云ク祝融
候ニアリ火帝司ル方ヲ法王梵足ノ
辰ニ當ル是レ秋子護生ノ日ナリ七月十五日
ニ至テ始マテノトクニ故ニ去ルエテ鮮夏ハ
云又鮮制ト云西域記十六日ニ作ルヲ
是トス余今暫ク詩ヲツクル者ヲ見ルニ入室
塔柱ヲルテ既ホコレヲ結夏ト云
ソノ又スニアラズ

至後ニハ雪花五出コレ相沿ノ言ナリ
ナルヲ余毎ニ春ノ交ニ雪花ヲツクニ
ニ比白六出ノ五出ナル者ナリ
乃チ規古語ニホコトク然カウガル
護童振子千餘人ニイタル
人コソニテ直ニ言メ隠スナキ者ヲ以テ俗
ナラ呼テ竈公ト云フ

不^ス大^ス蚤^ス計^ス耶

信 語多々矛盾訛以傳訛之吾未敢

地部

浪語

呻吟リヨ

奄豎縉紳ヨリ多ク乞巧ノ商賈ヨリ
多ク奸次ノ叢錯黜僧ノ出沒
ソノ人僥巧ニ俗侈靡セリ

市井ノ人百處一實舞文相詐

不本業ヲ事トセ

石ノ背月蝕スル者殊ニ粗ナリ

石腕ノ琢シヤスシ

一石アリ空實穴ス尺中空ニ宋ノ時

ノ人詐顯スルアリ上半截猶可讀

下半截ハ已ニ外面ノタメニ所障ソノ

石一ニ片ニ生ス非ニ嵌就ス者

閔_ニ浮石アリ亦類_ニ羊ノ肚_ニ申_ニ

敗如糸アリコシヲ水中ニ置ケハ浮ク

民愚心_ニ競_ニ心_ニ負_テコノム

土花直_ニ植_ニ起_ニ如_ニ白鹽_ノ者無_ニ數_ニ

何_ニ異_ハナシ井蛙管_ニ豹_ノ見_ニ

凡_ニ出_テ師_ニ遇_テ深山_ニ泉_ニキ_ノ處_ニ井_ニ

亦_ニ斯_ニニ_ニ夫_ノ水_ニシ_テ五_ノ弗_レル者_ハ束_ニ縛_テ

火_ニニ_テレ_レシ_テ薰_テ密_ニ山_ノ上_ニシ_テ覆_テ

火烟_ニ出_テ然_ルコ_トシ_テガ_ラシ_ムヘ_シ以_テ泉_ノ脉_ヲ

尋_テハ_テ隙_ニ而_ニ潛_ニ通_ス即_チ它_ノ山_ニ入_リ

外_ノ泉_ニ皆_{ヨリ}引_テコレ_ヲ致_ス烟_ニ通_ス

ハ_テ泉_ノ流_ル

凡_ニ古_ノ坑_ニ水_ハ入_ル處_ニラ_テ瞻_{水_ト云_{木_ニキ}}

而_シラ_テ瞻_{士_ト云_{水_ハ以_テ銅_ヲ浸_ス}}

ヘ_シ時_ノ士_ハ以_テ銅_ヲ煎_ルヘ_シ

宋_ノ時_ノ臣_ノ空_ニ造_リ園_ヲ作_レ假_{山_ヲシ_テタ_ク用_ラ}

雄黃焰硝ヲ和メ土ヲ築ク之ヲ

ケダシ雄黃焰硝ハヨクク辟ケ虺蛇ヲ焰

硝ハヨクク烟霧ヲシ生ス陰雨云ノ條

トトニ由云ク氣浮鬱ト直山ノ如シ

築ク免表老シ

貽ニ山靈之福噫ヲ耳ノ此非江南

ノ實豎心江北閹宦也

洛陽ノ各園苗帥云者第一

必シモ更ニ求高酬餘ヲガル也

秋瓦王ノ為池思豆蠟房ノ為山

晦翁權歌ノ上昔日スヤ

ニハク園ヲシニシハ環翠平來雨云トス

為ニ再ヒ引滿ヲ

男女私執衣ノ像ヲカクソノ殺風

景ナルト甚シコレ其前以爲東昏

南ノ洛成而身死

詩題

偃ハ一ハ廁ニ

北齊日文宣令宰相楊愔ヲ進メ一ハ廁ニ

筆ヲ非ラ如今ノ淨器ノ使ス又シ一ハ廁ニ

奏一廁ノ便ナルニシ又ハ溷一廁ト云リ

豈比窮措大糞穢狼藉ノ蠅

蛆縱橫ナル者ニ

國家設テ文淵閣ヲ藏書而大

學士主ク之ヲ故之閣老ト云若シ

黃閣東閣ノ義ヲ以テ云ハ亦

可謂之ヲ閣老 速ナリ

孟子ニ德ノ流行スル置置郵傳命ヲ

注ニ置置驛也郵ハ駟也命ヲ傳フル云ニ

今ノ人驛ト駟ト多ハ通用テ而メ

ソノ異ナルトシシラズ案ニ馬傳ヲ置置ト云

步傳シ郵ト云置置驛馬也郵ハ

鋪流也既ニ置ト云又郵ト云ケタシ
 尚時ノ俗語今ノ驛鋪云ガトシ
 閩中ノ方言ニ家中ノ小巷ヨリ弄ト
 云南史ニ東昏侯西弄ニ殺セラル
 弄即千巷セ元ノ經世大典ハニコレヲ
 火街ト云今京師訛テ街街ト
 佛典ハニ一寺ヲ四時トス五百エケヲ
 一拘盧舍トス王卿公カ詩ニ

臥ト占ム寛間ヲ五百寺五百寺ハ四
 里也今閩中田ヲハルニ尚寺ヲ用ニ
 四歩ヲ云テ一寺トス又佛地ニ畝ラ以テ
 雙トス皇華老人ノ詩ニ招テ客ヲ
 先テ開テ四ノ雙ト是也

詩是外

卷之

詩是外

三署
八
野
蘇
味
道
以
秦
重
中
今
其
原
官
部
中
侍
郎
九
二
署
三
署
何
等