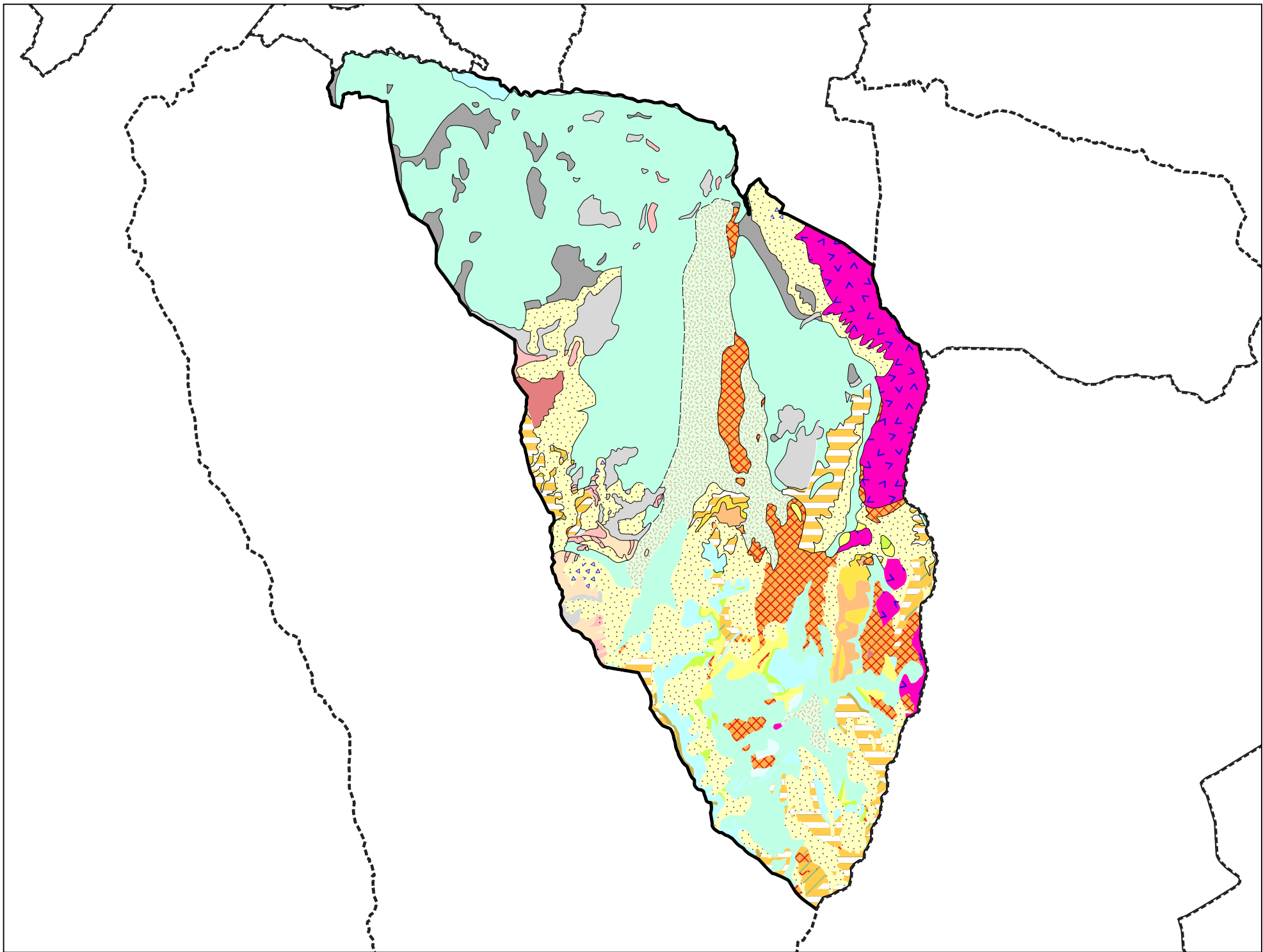


Carte géologique des sols de la commune de Courchevel



Légende de la carte géologique de la commune de Courchevel



E, Eboulis actuels à anciens (âge non précisé), localement cônes d'avalanches et éboulis mêlés à moraines. - 3



Ezb, Eboulis à gros blocs, éboulements en masse, écroulements, actuels à récents ou d'âge non précisé ; voir également les éboulements représentés par des surcharges - 7

FJz, Cônes torrentiels de déjection (d'épandage) post-würmiens à actuels (actifs) ou sans âge précisé - 20



Fz, Alluvions actuelles et récentes, localement plus anciennes - 24



Fy, Alluvions anciennes (fluviales à fluvio-glaciaires ou fluvio-lacustres). Würm à post-Würm (?) - 25



Gk, Moraine à ciment de cargneule ou constituée de cargneule reconstituée - 30



Gy, Dépôts glaciaires (moraines) principalement du Würm, localement plus tardifs (?) ou plus récents. Dépôts fluvio-glaciaires ou glacio-lacustres localement associés. - 34



h5-r(2), Conglomérats clairs, grès, arkoses et pélites versicolores, localement calcaires (Assises de Roche-Château et de Courchevel). Houiller, Stéphano-Permien (?) - 349



h4-5(2), Conglomérats, grès (et arkoses) micacés, schistes (pélites : siltites), charbon (anthracite) : Houiller productif indifférencié (Assise de Tarentaise). Houiller; Westphalien (D) - Stéphanien inf. (A) - 351



e4-7, Schistes et calcaires gréseux noirâtres ("Schistes de Palognan"). Eocène - 360



cs-e(2), Marbres chloriteux (et calcschistes planctoniques). Encroûtements minéralisés associés. Crétacé sup. - Paléocène - 364



j4-7, Marbres massifs à patine claire, brèches, très localement calcaires noduleux. Callovien à la base ?, Malm à Berriasien (?) - 372



j3-4, Calcschistes noirs ou calcaires en plaquettes, calcaires bioclastiques noirs, brèches, marbres ; localement à la base : argiles bauxitiques et schistes. Dogger (Bathonien sup. - Callovien). - 375



tG(6), Gypses (anhydrites en profondeur) +/- intercalations, blocs et lentilles de dolomies et schistes. Carnien - 381



tK(5), Cargneules de la Zone briançonnaise et de la Nappe des gypses - 382



t5(1), Brèches dolomitiques, dolomies, calcaires noirs, argilites, quartzites, gypses. Carnien p.p. - 383



tm(3), Calcaires et/ou dolomies, non différenciés. Trias moyen (Anisien - Ladinien), localement Trias sup. (?) - 385



tmD, Dolomies blanches et grises. Ladinien supérieur - 386



tmR, Calcaires (à silex) et dolomies, alternance de calcaires et de dolomies ("Calcaires rubanés"), brèches. Anisien moyen à sup. - Ladinien inf. - 388



tmV, Calcaires bioturbés ("Calcaires vermiculés"), calcaires dolomitiques et dolomie à lits de schistes carbonatés et argilites. Anisien inférieur - 389



tiQ(4), Quartzites. Trias inférieur - 393



r-t, Quartzites phylliteux, conglomérats quartzeux à quartz roses et pélites violettes, séricitoschistes, "Verrucano", Groupe d'Etache". Permo-Trias (Trias inférieur) - 394



oæSa, Orthogneiss ocellés datés à 450-480 Ma (Gneiss du Sapey). Ordovicien - 406



oæñS, Orthogneiss ocellés (Ordovicien) localement mylonitisés, schistes noirs, prasinites et micaschistes (ante-ordovicien) indifférenciés (Gneiss du Sapey). - 410



æñS, Gneiss fins, micaschistes, chloritoschistes, polymétamorphiques, indifférenciés (Gneiss du Sapey). Ante-Ordovicien - 412



tG(7), Gypses (anhydrites en profondeur) à éléments et éventuellement intercalations de schistes et dolomies. Carnien à Norien - 463