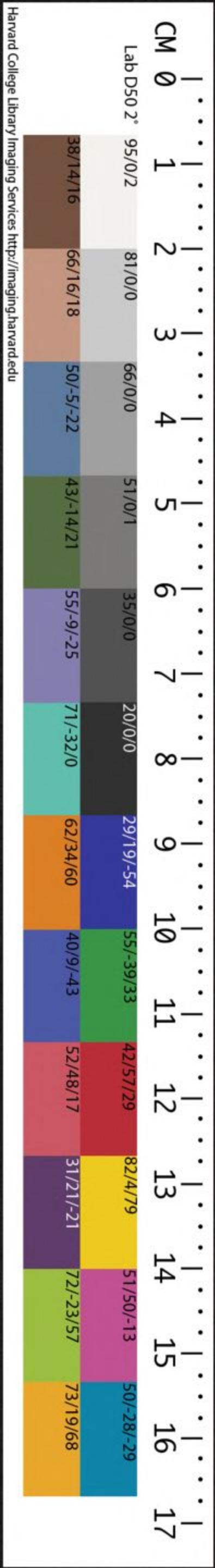


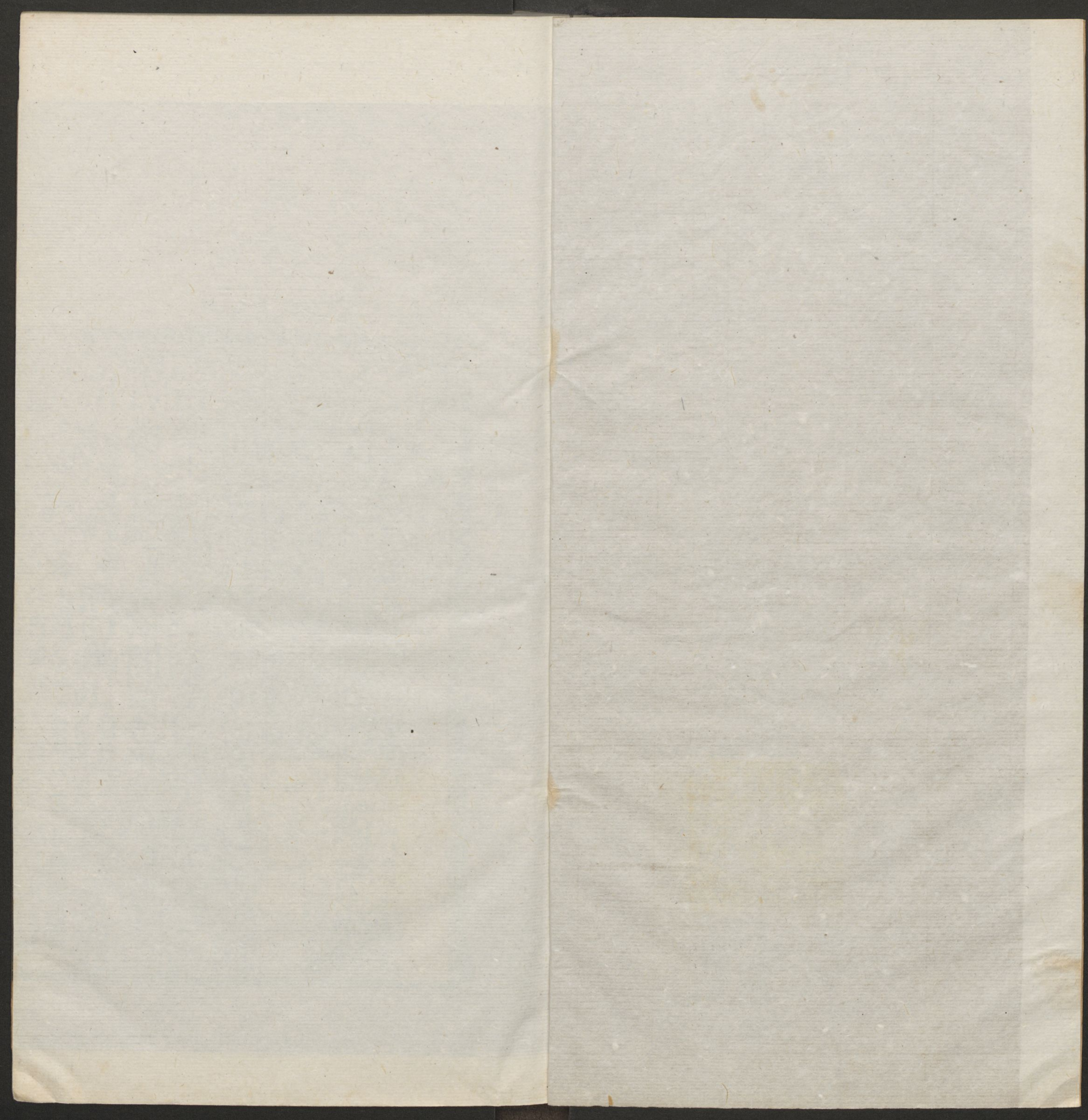
6

T 5075/1262b(6)

CHINESE - JAPANESE LIBRARY OF
HARVARD - YENCHING INSTITUTE
AT HARVARD UNIVERSITY
OCT 1 1931



Harvard College Library Imaging Services <http://imaging.harvard.edu>



爾雅注疏卷第六

釋地第九

案說文云氣初分輕清陽為天重濁陰為地萬物所陳列也白虎

通云地者易也言春萬物懷任交易變化含吐應節也釋名云地底也其軒在底下載萬物也禮統云地施也締也應變施化審節不謬也此篇釋地之所載四方中國州府陸數之異故曰釋地

兩河間曰冀州自東河至西河河南曰豫州自南河至北河河

西曰雍州自西河至東河漢南曰荊州自漢南至江江

南曰揚州自江南至海濟河間曰兖州自濟河至海濟東曰

徐州自齊東至海燕曰幽州自易水至海齊曰營州自

東至海此蓋制此釋九州之名及其界域也兩河間曰

哈佛大學漢和圖書館珍藏印

云河內黃河禹貢不說境界孔安國云此州帝都
不說境界以餘州所至即可知其禹貢兗州云齊
河自東河以東也餘州云荆河自南河以東也
云西河自西河以西也明東河之西河之東南河
之北是冀州之境也言東河之西河之東南河
冀州而言也案禹貢道河自積石龍門南流謂之西
河至于陰山而東經石碣門南流謂之西
之南河至于大伾折而北流道碣石至于大陸文北
番為九河同為道河入于海謂之東河此准云西河
者從可知李巡曰西河謂其入海謂之東河此
真山也案禹貢道河自南河至漢者嶺方與此
同禹貢云荆河惟南河至漢者嶺方與此
河水以其荆山在荆川漢水而經故文不同其實一
也李巡云河南其氣著南嶺性安舒故曰豫豫也
禹貢云黑水西河惟南河至黑水者周禮王西雍州
河案元水經黑水出張嶽嶽南流至燉煌過三
危山南流入于南海然則雍州之境東據龍門河西

距此黑水也李巡云河西其氣較雍厥性急凶故曰
雍雍壅也兼得梁州之地西北之位陽所不及陰壅
也漢南曰荆川江自漢南至衡山之陽者周禮正
南曰荆川禹貢荆及揚陽惟荆州孔安國云此據荆
山南及衡山之陽言北據荆山則至漢水也李巡曰
漢南其氣燥剛稟性強烈故曰荆荆強也釋名取荆
山之名荆聲也南在數為寇逆常警備也江南曰
揚州注自江南至海者周禮東南曰揚州禹貢淮海
惟揚州孔安國云北據淮南距海然則揚州之境跨
江北至淮此云江南者李巡大而言也李巡曰江南
其氣燥勁厥性輕揚太康地記云以揚州漸太陽位
天氣奮揚發正含文故改名焉一濟河間曰兗州注
自河至濟者周禮河東曰兗州禹貢濟河惟兗州孔
安國云東南據濟西北距河孔傳云據者謂跨之也
距至也濟河之間相去路近兗州之境跨濟而過東
南越濟水西北至東河也李巡云濟河間其氣重質
厥性信謙故曰兗兗信也釋名以為取兗水之義
濟東曰徐州注自濟東至海者禹貢海岱及淮惟徐

州孔傳云東至海北至岱南及淮此云自濟東則是
西至濟也李巡曰淮海間其氣寬舒稟性安徐故曰
徐徐舒也周合其地於青州燕曰幽州注自易水
至北狄者周禮東北曰幽州李巡曰燕其氣深要厥
性剽疾故曰幽幽要也禹貢其地合於冀州也地理
志云潯郡故安縣開鄉易水所出東至滄入濡也從
此易水至於北狄幽州之境也齊曰營州注自岱
東至海此蓋殷制者周禮正東曰青州禹貢云海岱
惟青州孔傳云東北據海西南距岱然則此營州則
青州之地也博物志云營與青同海東有青丘各有
營丘豈是名乎大東地記云東方少陽其色青其氣
清歲之首事之始故以青為名焉此蓋殷制者以此
文上與禹貢不同下與周禮又異禹別九州有青
梁而無幽并營是夏制也周禮周公所作有青并營
而無徐梁營是周制也此有徐幽營而尤
青梁并營是殷制也以此無正文故云蓋也

九州

圖

此九州之名

魯有大野

今高平鉅野縣東北大澤是也

疏

此下至周有焦護釋十穀之名也禹貢徐

州云大野既藉地聖志云大野澤在山陽鉅野縣北
鉅即大也由其旁有大澤故縣以鉅野為名哀十四
年左傳云西狩於大野以其澤在曲阜西故云西狩
也鄭云今高平鉅野縣者東晉時鉅野屬高平郡故
與志不同凡注言今者皆謂東晉時也

晉有大陸

今鉅鹿北廣河澤是也

疏

孫炎曰廣河猶大陸以地名言之近為是也禹

貢冀州云大陸既作是也案定元年左傳晉魏獻子
田於大陸焚焉還卒於窳社預注嫌鉅鹿絕遠疑此
田在汲郡是窳窳今脩武縣近是澤計此一澤相去
其遠亦得言大陸者以其廣平曰陸但廣而平者則
名大陸故異所而同名也澤雖卑下旁帶廣平之地故統名焉

秦有楊陁

今在扶風所縣西陁於干

疏

周禮冀州云其澤數曰陽陁鄭注云所在未聞

又雍州云其澤藪曰弦蒲鄭注云在汧案地理志汧
吳山在西古文以為汧山北有蒲谷鄉弦中谷雍州
藪令注亦云在汧然則
周禮弦蒲即此陽陞也

宋有孟諸今在梁國睢陽縣東北

疏周禮青州其澤藪曰望諸鄭注云望諸明都也

在睢陽禹貢豫州云導沂澤被孟諸左傳亦作孟諸文不同者聲轉字異正是一地也

楚有雲夢今南郡華容縣東南巴丘湖是也

疏周禮荊州云其澤藪曰雲夢鄭注云

雲夢在華容禹貢云雲土夢作又昭三年左傳楚子與鄭伯由于江南之夢又定四年楚子涉睢濟江入于雲中杜預云南郡枝江縣西有雲夢城江夏安陸縣東南亦有夢城或曰南郡華容縣東南有巴丘湖江南之夢也雲夢一澤而每處有名者司馬相如子虛賦云雲夢者方九百里則此澤跨江南北亦得單稱雲夢稱夢皆即夢也

具越之間有具區今吳縣南太湖即震澤是也

疏周禮揚州云其澤藪曰具

區鄭注云在吳南地理志云會稽吳縣故周泰伯所封國也具區在西古文以為震澤禹貢揚州云三江

既入震澤底定是也

齊有海隅海濱廣斥**疏**此營州藪也云海濱廣斥禹貢

文也孔傳云濱淮也言復其斥也案說文云鹵鹹地也東方謂之斥西方謂之鹵海畔迴闊北皆斥鹵故云廣斥也

燕有昭余祁今太原鄆陵縣北九澤是也

疏周禮齊州其澤藪曰昭餘祁鄭注云

在鄆地理志云鄆九澤在北是為昭餘祁齊州藪是也

鄭有圃田今滎陽中牟縣西圃田澤是也

疏周禮豫州云其澤藪曰圃田鄭注云在中

牟地理志云中牟圃田澤在西豫州藪信三十三年左傳云鄭之有原圃猶秦之有其圃也又詩車攻云

東有南草鄭玄以為
甫田之草皆謂此也

周有雉護今扶風池陽

護是也時人謂之雞甲也

疏孫炎云周岐周也詩六月云鐵執匪茹整居焦

十藪

疏

題二事也說文云大澤也風俗通云藪厚也有草木魚鼈所以厚養人也

東陵隄南陵息慎西陵威夷中陵朱滕北陵西隄

鴈門是也

即鴈門山也隄音信

疏

此五方之陵名也其義及所在未詳云鴈門是也者

此指解北隄也即鴈門山是也

陵莫大於加陵

今所在未聞

疏

莫而也陵大阜也言陵无大於加陵者謂加陵

最大者今所在未聞

梁莫大於溴梁

溴水名梁隄也溴古壁切

疏

釋宮云隄謂之梁詩傳云石絕水梁

然則以上石為隄障絕水者名梁雖所在皆有而無大於溴水之旁者杜注云溴出河內軹縣東南至温

入河春秋襄公六年公會晉侯以下于溴梁是也

墳莫大於河墳

疏

墳大防也謂隄雖水所皆有而河墳最大也

八陵

疏

此亦題上事也大阜曰陵溴梁河墳雖非大阜以其絕大若陵故通謂之

東方之美者有醫無閭之珣玕琪焉

醫無閭山名今在遼東珣玕琪

玉屬珣玕

東南之美者有會稽之竹箭焉

會稽山名今在山陰縣南

竹箭篠也會稽古也

南方之美者有梁山之犀象焉

犀牛皮角象牙

西南之美者有華山之金石焉黃金謂石之屬西方之美

者有霍山之多珠玉焉霍山今在平陽永安縣東是珠如今雜珠而精好西

北之美者有崑崙虛之璆琳琅玕焉璆琳美玉三名琅玕狀如珠也山

海經曰崑崙山有琅玕樹崑崙切虛北方之美者有幽都之筋角焉

幽都山名謂多野牛筋角東北之美者有斥山之文皮焉虎豹之屬皮有

縲絲者中有岱岳與其五穀魚鹽生焉言泰山有魚鹽之饒

斥此釋方中國名山所產之物也案地理志遼東郡無慮縣應劭曰慮音閭願則古云

疏郡無慮縣應劭曰慮音閭願則古云今在遼東周禮幽州鎮也云

縣因山屬名故云山名今在遼東周禮幽州鎮也云

狗玕其玉屬者說文云珣周書所謂美玉也玕石之

似玉者珣玉也皆王之類也故云玉屬周禮揚州

云其山鎮曰會稽鄭注云在山陰地理志會稽郡山

陰縣云會稽在南上有禹冢禹并故云山名今在山

陰縣南也云竹箭篠也者禹貢揚州云篠簜既敷釋

草云篠竹箭也郭云別二名則竹箭一名篠是竹之

小者可以為箭幹者也南方之美者有梁山之犀

象焉者郭氏不注梁山所在犀象二獸皮角牙骨材

之美者也黃金璫石之屬者經惟言金知黃金者以

三品之中黃金為上此言美者故知黃金璫石之

次王者玉藻云土佩璫而蘊組纓是也其類非一

故云之屬注霍山至精好者周禮冀州其山鎮曰霍

山鄭云在潁水地理志河東郡潁縣云霍大山在東

冀州山周厲王所奔應劭曰順帝故曰永安然雖東

晉時屬平陽郡而縣名永安故云今在平陽永安縣

也云珠如今雜珠而精好郭氏時驗也璆與球同

說文云璆玉磬也琳美玉名書云戛擊鳴球美玉可

以為磬故皆云美玉也山海經曰者案海內西經云

帝之下都崑崙之虛方八百里高萬仞其上有三頭

人與玕樹注云琅玕子似珠也幽都者山海經云北

海之內有山名曰幽都之山是也斥山山名也文

皮膚豹之屬其皮毛有文采細縹故謂之文也焉

岱泰山也此言中國也五穀黍稷麻麥豆也泰山東

近海禹貢海岱惟青州厥貢鹽絺海物惟錯言

其饒多非一種故注云言泰山有魚鹽之饒也

九府此亦題上事也府聚也財物之所藏

故言此八方及中皆美物之所聚故

題云九府也

東方有比目魚焉不比不行其名謂之鰈

狀似牛脾鱗細紫黑

色一眼兩片相合乃得行今水中所

在名之江東又呼為玉餘魚鰈音蝶

南方有比翼鳥

焉不比不飛其名謂之鰈

似鳥聲赤色一目

西方有

比肩獸焉與邛邛距虛比為邛邛距虛

其草即

有難邛邛距虛負而走其名謂之蠶

呂氏春秋曰比

方有獸其各為

蠶鼠前而兔後趨則頰走則顛然則邛邛距虛亦宜鼠

後而兔前前高不得收其草故須蠶食之今鴻門廣武

縣夏屋山中有狀如兔而人相負其行土俗

名之為蠶鼠印巨凶距巨

五結難乃且

歛北方有

比有民焉迭命而迭望

此即射之人名有一目一

韓一引一臂一足亦猶魚鳥

之相合更望備

中有軼首蛇焉

兩頭蛇也故曰今江

東呼兩頭蛇為越王

驚急迭結結切

此四方中國之異氣也

疏此釋五方

弦軼居是切

非常之物也云東方有比目魚焉者言東方水中

有魚其形狀似牛脾鱗細紫黑色一眼兩片相合兩目

相比乃得行故曰比目魚云不比不行者比合也言

一片不能行須兩片相合乃行故云不比不行也云

其名謂之鰈者言鰈為比目之名也一名比目魚一

名鰈郭云江東又呼為玉餘魚

案山海經云崇五

山有鳥狀如鳧一翼一目相得乃飛名曰蠻蠻郭云

比翼鳥也色青赤不比不得飛爾雅作

相此也云西方有比肩獸焉者此謂蟹也與邱邱距
虛相此蟹則鼠前不能走而能取其草印印距虛則
前高不得取甘草而善走穆天子曰邱邱距虛走
百里是也故各以其能而濟所不能蟹常為邱邱距
虛齧其美之草仰而食之即有急難邱邱距虛則背
負而走者其名謂之蟹也云呂氏春秋二十六篇
秦相呂不韋智畧士也也云曰比力有獸至則
顛者大順說篇之文地引之及以證邱邱距虛
之形也以下郭氏語云今鳩門廣武縣云云者
因驗知之也比方至迭望此即射人也兩半相
比乃得為人動作及常在上而頭故謂之
比肩民焉迭更也謂一辨取食則一辨瞻望所以備
驚急也故云迭食而迭望中有報首蛇焉祝報也
此即兩頭蛇也呼越王約髮言是越王約髮
所變也亦名咳即
以形相似而名之也

五方一統

亦願上事也言是五方風
氣殊異而生此怪物

邑外謂之郊郊外謂之牧牧外謂之野野外謂之林

林外謂之坳

邑國都也限分百里之國五十里之坳占螢切

隰大野曰平廣平曰原高平曰陸大陸曰阜大阜曰

陵大陵曰阿可食者曰原

可種穀給食陵者曰阪

下者曰溼

公羊傳曰

田一歲曰蓄

今江東呼為蓄

二歲曰新田

詩曰千

三歲曰畚

畚音于

郊野之地遠近高下不同之名也云邑外謂之郊者

邑國都也謂國都城之外名郊也云郊外謂之牧者

言可放牧也書牧誓云王朝至于商郊牧野乃誓是

也云牧外謂之野者言牧外之地名野詩傳云郊外

野若大判而言則野者郊外通名故周禮六考在遠郊

之外遂人職云凡治野田是其郊外之地總稱野也
云野外謂之林者言野外之地各林以其去都邑遠
薪采者少其地可長平林因各云云林外謂之甸
者言林外之地最為遠野名甸魯頌云駟駒牡馬在
甸之野毛傳云甸遠野是也。云邑國都也者案周
禮四縣為都四井為邑春秋莊二十八年左傳曰凡
邑有宗廟先君之主曰都無曰邑然則邑與都異此
為一者彼對文之例耳但都者聚居之處故詩小雅
云彼都人士說文云邑國也是天子諸侯所居國城
或謂之邑或謂之都故以國都解邑也云假令百里
之國五十里之界界各十里也若以其百里之國國
都在中其境五十里每十里而異其名則甸為邊野
大國遠野故詩傳以為遠野也此假令者據小國言
之郊為遠郊牧野林甸自郊外為差耳然則郊之遠
近計國境之廣狹以言差也禮云官及郊任云外
遠郊周制天子畿內千里遠郊百里以此差之遠近
郊上公五十里侯四十里伯三十里子二十里男十
里也近郊各半之是也鄭之說以約也以司馬法云五

國百里為遠郊文此經從是之外上有五名明當每
皆百里故知遠郊百里也知近郊半之者善序云周
公既受命君陳分上東郊成周於時周都王城而謂
成周為東郊則成周在其郊也於漢上城為河南成
周為洛陽相云不容百里則所言郊者謂近郊故鄭
注云天子近郊五十里今河南洛陽相去則然矣鄭
以河南洛陽約近郊之里數也周禮杜子春注云五
十里為近郊白虎通亦云近郊五十里遠郊百里是
儒者相傳為然也下淫曰隰者謂地形庫下而水淫
者李巡曰下淫謂土地壑下常沮洳名為隰也云大
野曰平者大野之澤一名平魯有大野是也云廣平
曰原者謂澤之廣平者亦各原漢以平原為郡名屬
青州云高平曰陸大陸曰阜大阜曰陵大陸曰阿者
李巡曰高平謂土地豐正名為陸土地高大名曰阜
最者名為陵陵之大者名阿詩大雅皇矣云无矢我
陵我陵我阿是也此上七者或萊沛沮洳或險隄確
確雖不可種穀給食亦得其名也云可食曰原阿者
曰阪下者曰隰此三者釋地雖有高下不平皆可種

穀給食高而可食者名原詩大雅云篤公劉于豳斯原是也陂陀不平而可食者名阪詩小雅正月瞻彼阪田有苑其特是也下平而可食者名際本作際公羊傳曰下平曰際此昭元年傳文也案彼云晉首吳師師敗於于太原此大鹵也昌為謂之大原地物從中國邑人名從主人原者何上平曰原下平曰原何本云分別之者地勢各有所生原宜粟囂宜麥當教民所宜以制貢賦是也一田一歲曰菑三歲曰新田三歲曰菑此釋耕田年歲遠近名義不同之事也菑者災也菑和柔之意也孫炎云菑始災殺其草未也新田新成美田也菑和也田寄緩也郭云三菑東呼初耕地交草為菑一詩曰干彼新田北小雅采芑篇文也案彼云薄言芑干彼新田干此菑畝元傳取此文為說故引菑也一易曰不菑畚此無妄六二爻辭也鄭注亦取此文故引以為菑也

野

野

此亦題上事也上自邑外謂之郊以下雖遠近高下其各不同野為總稱故云

東至於秦遠西至於邠國南

秦漢鈞北至於祝栗

謂之四極

皆四方極遠之國邠彭濮下

竹北戶西王母日下

謂之四荒

瓠竹在北此戶在南在東皆四方危之

西王母在西日下九

夷八狄七戎六蠻謂之四海

九夷在東八狄在北七戎在西六蠻在南次西

荒岨齊州以南戴日為舟穴

岨去也北戴斗極為空

桐戴東至日所出為太平西至日所入為大蒙

太平之人仁丹穴之人智大蒙之人信空桐之人武

地氣使

疏

此釋九州之外四方極遠之國名也及其人之性稟氣不同也秦遠施國祝

栗此四方極遠之國名也瓠竹者漢書地理志遼西令支有瓠竹城是乎此戶者即日南郡是願師古

曰言其在日之南所謂北戶以向日者西王母者山
海西經云西之南所謂北戶以向日者西王母者山
前有山名曰西王母之山是也日下者曰所出
其下之國也山海東荒經云大荒之中曰所出
言曰月所出有波谷山者有大人之國又云
中有山名曰合虛日月所出有中
是也云謂之四荒者言聲教不及先禮義文章是西
方荒之國也上四極之內云九夷八狄七戎六
蠻謂之四極孫炎云海之言晦於禮義也
云知在東西南北者以曲禮云其在東夷八狄西戎
南蠻
一曰
二曰
三曰
四曰
五曰
六曰
通云君臣同也而俗極為簡慢者慢也其類有八

李巡云一曰天竺二曰咳首三曰焦僮四曰跋踵五
曰穿六曰儋耳七曰狗軼八曰旁春戎者風俗通
云朝伐殺生不得其中戎者兇也其類有六李巡云
一曰僬夷二曰戎史三曰老白四曰蒼元五曰鼻息
六曰天剛狄者風俗通云父子硬叔同穴无別狄老
辟也其行邪辟其類有五一曰月支二曰獫狁三曰
四曰下更三句云八蠻在南方六戎在西方五狄在
北方故得此解徐炎郭氏諸本皆照此三句系明堂
位稱九夷八蠻六戎五狄周禮職方氏掌四夷八蠻
七閩九貉五戎六狄之人鄭注云四八七九五周
之所服國數也編檢經傳四夷之數參差不司无儒
舊解此尔雅上文殺制明堂位反職方并尔雅下文
皆為周制義或當然此在四荒之內九州之外於王
者出一見周禮曰九州之外謂之蕃國也一見是也
故云次四荒者昨齊以南戴日為丹穴一此明四海
之中別有下四種之名也昨去也齊中也中州傳言
中國也戴值也言去中國以南北戶以北值日之下

其處名丹穴天老諺鳳云濯羽弱水莫宿丹穴文山
海經云焉過山東五百里曰丹穴山是乎云北戴斗
極爲空桐者斗北也極者中宮天極星其一明者
泰一之常居也以其居天之中故謂之極極中也北
斗其極故云斗極值北斗極之下其處各空桐也即
者即淮南子云日出扶桑入於蒙汜是也云者地氣
使之然也者言是土地之氣剛柔不同使之仁智信
武耳若考工記云鄭之刀宋之斤魯之削吳越之劍
迂乎其地而弗能
爲良地氣然也

四極

釋丘第十

案廣雅云小陵曰丘說文解字
曰土之高也非人所爲也從此

從一也地也人居在丘南一曰四方高中央下爲丘
象形此下云非人爲之丘然則土有自然而高小於
陵者名丘也其辨雖一其名則多或近道途或因水
澤所如則陵名異其重則再二不同通見詩書此

篇具詳故
名釋丘

丘一成爲敦丘

東呼地高堆者爲敦敦都昆

成重也言丘一更有一丘相重累者名敦丘詩
風氓篇云送子涉淇至于頓丘是也一孫炎云形

如覆敦敦器以重今案下文別云如覆敦敦者敦丘則
此自是丘之一重者故鄭氏云成猶重也與孫氏意

異云周禮曰爲壇三成者此秋官司儀職所載
文也鄭司農云三成三重也引之證成爲重也

再成爲陶丘

今濟陰定陶

丘形上有兩丘相重

再成其形再重也禹貢曰濟水東出于陶丘北是也
濟陰定陶者濟陰郡名定陶縣名也地理志云定陶

縣西南有陶
丘亭是也

再成銳一爲鞞丘

鞞頂者

丘形再重而頂

鞞者名鞞丘也

三成爲崑崙丘

崑崙山二重故以名云

崑崙山二重者名崑崙

崑崙山一名崑崙丘二重高萬一千里是也凡丘之形三重者因取此名云耳

如藥者藥丘

謂稻田藥丘也或云藥者郭氏兩解一

也二或云藥謂稻田藥丘也案地理志云泰山有藥丘春秋莊十五年公敗宋師于乘丘是因丘以爲名中

如階者階丘

水中小洲爲階階者階水中之可居之小者丘

水潦所止泥丘

頂上汚下者潦泥丘

成泥海者名泥丘

方丘胡丘

形四方者名胡丘

絕高爲之京

人力所作言車絕高大如丘而人力爲

左傳楚敗晉師於郟以爲京觀楚子曰云云今罪無所而民皆盡忠以死君命又可以爲京乎是其類也

非人爲之丘

地自生者孫炎曰地性自然也故

郭云地自然生

水潦所還埒丘

謂丘邊有界乎水澆環之也

丘邊有其界乎外則爲水潦澆環者名埒丘

上正章丘

丘頂上平正者名章丘章亦平也

澤中有丘都丘

在池澤中者因名都丘

堂途梧丘

途道

疏

途道也梧遇也當道有丘名梧丘言若相遇於道路然也

途出其右而還之畫丘

言為道所規

疏

右謂西也還繞也畫

規畫也言道出丘西而復還繞之若名畫丘若為道所規畫然也

途出其前戴丘

道出丘南

疏

謂道過丘南若為道負戴故為戴丘

途出其後曷丘

道出丘北

疏

謂道過丘北者名曷丘

水出其前消丘水出其後沮丘水出其左正丘水出

其右營丘

今齊之營丘淄水過其南及東澗所景沮與

疏

此釋丘之前

過之者名也左右猶言東西也地理志云齊郡臨淄城中有丘即營丘也志文云泰山乘蕪縣淄水所出東至博昌入海然則淄水出乘蕪經臨淄過營丘南折而北至博昌入海言此以證水出其左右營丘

如覆敦者敦丘

敦音堆敦丘受黍稷器文少牢禮曰主婦執

疏

案周禮祀贊玉注云玉齋玉

凡設四敦皆南首注云敦有首者尊者尊者器節也飾象龜形孝經緯說敦與簠簋容受雖同上下內外皆圓為異郭氏言敦蓋舉其類而言之也丘形如覆敦者名敦丘

遷池沙丘

旁行連延遷呂紙切也余紙切

疏

說文云遷行也池斜行也故注云旁行連延也

連延謂連接延長丘形邪行連接而長者名沙丘地理志云鉅鹿有紂所作沙丘臺在東北七十里

左高咸丘右高臨丘前高旄丘

詩云旄丘

後高陵丘

此四者釋丘形左右前後高而各不同也詩云旄丘之篇考者却風旄丘篇文也

偏高阿丘

詩云陟彼阿丘

疏

謂丘形四隅有一高而不正

云陟彼阿丘者鄘風載馳篇文也

宛中宛丘

宛謂中央隆高

疏

案詩陳風云宛丘之上弓毛傳云四方高中央下曰宛丘

李巡孫炎亦皆云中央下而郭以為中央高者以其四方高中央下即是上文水潦所止泥丘也又下云丘上有立為宛丘作者嫌人不曉故重辨之既言丘上有立非中央隆高而何此郭氏所以不從先儒也

丘背有丘為負丘

此解宛丘中央隆峻狀如負一丘於背上

疏

此解宛丘之狀

也言中央隆峻若丘背之上更有一丘而負戴之者名寢丘又名負丘也

左澤定丘

定下

疏

謂丘之東有

右陵泰丘

宋有泰丘杜

疏

謂丘之西有大阜者名

史謂秦六國年主公周顯王三十三年秦惠文王二年宋太丘社亡是也蓋依丘作社在宋國於時亡去故

云太丘社亡微也

如畝畝丘

丘有隴界如田畝

疏

李巡曰諸丘如田畝田畝丘

之壟也丘形有界將似之因名云詩小雅巷伯云楊園之道猗於畝丘是也

如陵陵丘

陵大阜也

疏

丘形如大阜者名陵丘

丘上有丘為宛丘

嫌人不了故重曉之

陳有宛丘

今在陳郡陳縣

晉有

潛丘

今在太原晉陽縣

淮南有州黎丘

今在壽春縣

天下有名立

五其三在河南其二在河北

說者多以州黎宛營為河南潛馳為河北者案

此方稱天下之名丘恐此諸丘碌碌未足用當之始自別更有魁梧桀大者五但未詳其名號今所在耳
疏 此郭氏破先儒說天下名丘未當也碌小石也碌碌名貌恐北州黎等五丘碌碌然八耳吏記毛遂

五丘 卷之十五

入楚謂平原君諸舍人曰公等碌碌可謂因人成事者也意相續也始近也近自更有壯悟然桀大者五但名號所在今所未詳知也此已上釋衆立之名義故題曰丘也

丘

望厓洒而高岸

厓水透洒謂深也視厓炎而水深者曰岸厓牙洒先典初

望視也厓水邊也洒水深也言視水邊之厓其下水深其厓高峻者各岸詩衛風云浪則有岸

夷上洒下不滑

厓上平坦而下水深者為滑不發聲滑厓

李廵云夷上平上西

下隋下故名滑孫炎曰平上隋下故名滑不者蓋衍字郭云厓上平坦而下水深者為滑不發聲也詩王

風葛高天在河之滑是也

隄隈

今江東呼為浦隄淮南子曰隄隈與隈鳥回切

疏

隄一名隈也孫炎云隈水曲中

也詩衛風云瞻彼淇隄故此釋之也案淮南子原道篇云昔舜耕於歷山暮年而田者爭處澆墉以封畔肥饒相讓釣於河濱暮年而漁者爭處濡瀨以曲隈深潭相讓是不爭隈之事引之以證隈即厓內深隈之處也

厓內為隄外為隈

別厓表裏之名

疏

別厓表裏之名也孫炎云內曲裏之外曲

表也李廵曰厓內近水為隄員外為輪此句覆釋上文隄隈之裏也云外為隈者隈當作輪傳寫誤也詩大雅公劉云芮輪之即毛傳云水之外曰輪然則厓在水曲其內名隄又名隈其外名輪又作坑音義同今以隄隈一事分為外內之名故知誤也

畢堂牆

今終南山道名畢其邊若當時之牆

疏

李廵云堂牆名厓似

南山之道名也其邊之厓如堂室之牆言平正也詩秦風云終南何有紀有堂是也

重厓岸

兩厓累者為定重直龍切

疏

言兩厓相重累者亦名岸也

岸上澣岸上地澣虎

疏岸上平地去水稍速者名澣詩大雅綿篇云率西水澣之類也

墳大防謂堤

疏李廌曰墳謂厓岸狀如墳墓名大防也詩周南云遵彼汝墳又釋地云墳

莫於河墳是也

涘為厓謂水邊

疏李廌曰涘一名厓謂水邊也詩秦風云所謂伊人在水之邊也

窮瀆汜水無所通

疏謂窮困不道水瀆名汜也亦得名谿郭釋水云山瀆無所

通谿郭注云所謂窮瀆者雖無所通與水注川同名是也

谷者激通於谷

疏謂窮瀆汜若能通於谷者則別名激也

厓岸

疏此曰上釋厓岸之名也故題厓岸

爾雅注疏卷之六

爾雅注疏卷第七

釋山第十一

疏案釋名云山產也言產生萬物說文云山宜也宜氣散生萬物

有石而高象形也此篇釋諸山之名故云釋山

河南華華陰河西嶽吳河東岱岱宗河北恒恒山江

南嶽衡山周禮職方氏河南曰豫州其山鎮曰華

山正西曰雍州其山鎮曰嶽正東曰豫州其山鎮曰華

鎮曰衡山鄭注云鎮名山安地德者也人為五嶽知

者案鄭注大戴禮云五嶽在兖州衡在荆州華在

豫州嶽在雍州恒在并州是也案下文及經典羣書言五嶽者皆數嶽高不數嶽而鄭云然者蓋鄭有所案更見異意也其正各五嶽必取嵩高為定解下文別釋云河南華注華陰山者案禹貢導河積石至

于龍門南至于華陰東至于底柱孔安國云河自龍門南流至華山北而東行然則此山在河之南故曰河南華下皆放此在華陰縣界故曰華陰山也云河西嶽注吳嶽者在西河之西一名吳嶽鄭文云在河云河東岱注岱宗泰山者在東河之東一名岱宗名泰山鄭文云在博○河北恒注北嶽恒山者下文恒山為北嶽是也鄭文云在上曲陽○江南衡注衡山南嶽者禹貢云岷山導江又曰岷山之陽至于衡山孔注云衡山江所經然則江水經此山之北東入于海故曰江南衡也鄭注太公不曰五嶽南曰衡是也

山三龍表

龍表亦謂之龍表故以龍表為重也上篇注已云成猶重也是故此云亦也

再成英

兩山相重



成重也山形兩重者各夫矣○南郡英山縣孟取此名也

一成坯

書曰至于大坯○坤備悲切



察此文則山上更有一山重累者各坯書曰者禹貢

山大而高

今中嶽嵩高山蓋依此名



詩大雅云崧高維嶽毛傳云崧高貌

釋名云崧崧也亦高貌也李昉曰高大曰崧此則山高者自各崧本不指中嶽今之中嶽各崧高或取此文以立名乎无正

山小而高

言岑



言山形雖小而高岑者各岑也

銳而高

言嶠



嶠則嶠也言山形巖峻而高者各嶠列子曰壽海之東有

壑其中曰負嶠蓋司也

卑而大

言廣



言山形卑下而廣大者各廣也

文也孔安國云山再成曰坯與此不同者蓋所見異也鄭玄云大坯在脩武武德之界張揖云成皇縣山也漢書曰義臣贊以為皆川今黎陽縣山臨河豈不是大坯乎廣意當然

如防者盛

如隄防者亦名盛也

盛

防隄而高峻若黍稷之在畧故其山形

巒山墮

謂山形長狹者荆州謂之巒詩曰墮山喬嶽

疏

凡物狹而長謂之隨則此言山墮者謂山形狹長者一名巒也詩曰墮山喬嶽乃周頌般篇文也

重甌廉

謂山形如累兩甌廉也山形狀似之因以名云重平聲甌言蹇反廉音嚴

疏

孫炎云山基有重岸也郭云甌廉者鄭界注考下記云甌無底甌方言云甌自開而東謂之甌故云甌也

左右有岸岳

夾山有岸岳口割切疏謂山兩邊有水山與

大山宮小山霍

宮謂圍繞之禮記曰大山宮小山霍非謂大山

在中大山在外圍繞之言山若此者名霍非謂大山名宮小山名霍也禮記曰者喪大記文也鄭注云

宮謂圍繞之也引之若口蓋宮為圍繞之義也

小山別大山鮮

不相連之別後列切鮮貞淺切疏謂小山與大小

鮮季巡云大山少故曰鮮

山絕陁

連中斷絕陁形疏謂山形連延中忽斷絕者名陁

多小石礫

多礫音敵疏礫即小石也山多此小石者名礫釋名曰小石曰礫

多大石礫

多盤石音殼疏盤大石也山多此盤石者名曰礫

多草木岵無草木岵

皆見詩也疏岵案詩

兮瞻望父兮又曰涉彼岵兮瞻望母兮毛傳云山無草木曰岵有草木曰岵與此不同者當是轉寫誤也

王肅解依爾雅

山上有水埒

有停泉。埒音劣。

疏

謂山巔之上。有停泉名埒。

夏有水冬無水

有停潦。潦音學。

疏

潦雨水也。言山上流。下夏有停泉至冬竭。

涸者名樂。

山嶺無所通

所謂窮瀆者。嶺無所通。與水注川同名。嶺音瀆。

疏

嶺即溝。瀆也。山

有嶺亦無通流者。各嶺所謂者。所謂釋丘云窮瀆。注者。也。云與注川同名者。即釋水云注川曰嶺者。是也。

石戴土謂之崔嵬

石山上。有土者。崔嵬。五回切也。

土戴石為祖

土山上。有石者。祖。七余切。

疏

詩周南卷耳云陟彼。崔嵬。又云陟彼祖矣。

毛傳云崔嵬。土山之戴石者。石山戴土曰祖。與此正反者。或傳誤也。

山夾水間陵夾水

別山陵間有水。名曰。漢。虞。

疏

謂山間有水。名曰。漢。虞。

詩云考槃在澗。是也。其澗。澗有水者。名澗。

山有穴為岫

謂岩穴。

疏

謂山者。曰岩穴。者。為岫也。

山西曰夕陽

暮乃見日。

疏

日即陽也。夕始得陽。故名夕陽。詩大雅公劉云。度其夕陽。

其居允。曾是也。

山東曰朝陽

旦即見日。

疏

謂山頂之東。皆早朝見日。但。是山東之岡脊。總曰朝陽。詩

大雅毛周曰。梧桐生矣。于彼朝陽。是也。

泰山為東嶽。華山為西嶽。霍山為南嶽。

恒山為北嶽。常山嵩高為崧嶽。

天室山也。

疏

案周禮。大宗伯

云。以血祭。祭社稷五祀。此釋之也。白虎通云。嶽者何謂嶽之為言。明神功德也。東方為岱者。言萬

物皆相代於東方也南方為霍霍之為言護也言太陽用事護養萬物也西嶽為華華之為言護也言萬物成熟可得獲也北方為崧崧者常也萬物伏藏於北方其常也中嶽為高嵩言其多大也風俗通云嶽指考功德黜陟也然四方方有一山天子巡守至其下摘考諸侯功德而黜陟之故謂之嶽也案詩傳言四嶽之名東嶽岱南嶽衡此及諸經傳多云泰山為東嶽霍山為南嶽者皆山有二名也風俗通云泰陽交代故為五嶽長王者受命恒封禪之衡山一名霍言萬物霍然大也華變也萬物成變由於西方也恒常也萬物伏北方有常也崧高也言高大也是解衡之與霍泰之與岱皆一山而有二名也若此上云江南衡地理志云衡山在長沙湘南縣而張揖廣雅云天柱謂之霍山地理志云天柱在廬江潛縣則在江於矣而云衡山一山者本衡山一名霍山漢武帝移嶽神於天柱又廬江潛縣西南別名天柱山漢霍另矣郭云霍山在廬江潛縣西南別名天柱山漢

武帝以衡山濂廣移其神於此今其土俗人皆呼之為南嶽本自以兩山為名非從近也而學者多以霍山不得為南嶽又言從漢武帝始乃名之如此言為武帝在爾雅前乎斯不然乎切以璞言為然何則孫炎云以霍山為嶽當作衡山案書傳虞夏傳及白虎通風俗通廣雅並云霍山為南嶽言以諸文皆誤明是衡山一名霍也注即天柱山潛水所出此據作注時霍山為言也此山本名天柱漢武帝移江南霍山之祀於此故又名霍山其經之霍山即江南衡是也故上注云衡山南嶽也注大室山也案上海經云平石山東五十里曰少室山又東二十里曰泰室山郭注云即中嶽嵩高山也今在陽城縣西戴延之西征記云其山東謂之大室西謂之少室相去十七里嵩其總名也以其下各有室焉故謂之室是也

梁山晉望也

晉國所望祭者今在馮



晉國境內

晉以歲時望祭之故云晉望也云晉國所望祭案春秋僖二十一年經云夏四月四日郊不從乃免牲猶

三望公羊傳云三望者何望祭也鄭君以為望者祭山川之名也諸侯之祭山川在其地者并其地則不祭賈逵服虔杜預皆以為三望分野之星國中山川楚語云天子備祀羣神品物諸侯二王後祀天地三辰及其土地之山川注國語者皆云諸侯三王後祀天地三辰日月星也非二王後祀分野星辰山川也以言之則分野之星國內山川其義是也今案昭元年左傳云辰為帝星參為晉星又禮記禮器云晉人將有事於河必先有事於汧池及此云梁山晉望也然則晉國三望謂參北梁山也河也故云晉國所望祭者云今在馮翊夏陽將西北者也唯志文也知臨河上者成五年公羊傳云梁山者何河上之山也故臨河上

釋水第十一

說文解字云水準也此方之

氣也白虎通云水之為言準也是平均法則之稱此篇釋諸水之名故曰釋水

泉一見一否為泉

說文云泉水原也言此泉

其水有時出見有時不出而竭淵者名也謂微也故此云終有泉

井一有水一無水為澗

說文云井鑿地取水也釋名云井清也泉之切

言井或一時有水者一時無水者名澗也注山海經云者案中山經云帝所居山東南五十里曰觀山其

上多垂有井焉各天并夏有水冬竭者是也孫子兵法云地陷曰天井然則非人為之者曰天井云即此

類也者以此經但言井山海經言天井非正相當故云類也

濫泉正出正出涌出也

公羊傳曰直

詩大雅瞻

濫泉故此釋之也詩言濫泉者正直也

水涌出故更云正出涌出也季述云水泉從下上出曰涌泉濫濫音義同注公羊傳云者案昭五年傳云叔弓帥師敗莒師于濧泉濧泉直泉也直泉者涌泉

也是其事也郭云直出者蓋以義言之
彼言直此言正其意一也故云猶正也

沃泉縣出縣出下出也○從旁出也。○李延曰水從

傳為然也曹風云列
彼下泉則此沃泉也

凡泉穴出穴出及出也○從旁出也。○李延曰水從

流乃及出是側出曰沃泉也
大東云有列沃泉是也

溪關流川○通流。○說文解字云川貫穿通流水也
溪關者則通流大川之別名也

澮之水自為川也釋各云川穿也穿地而
流也然則溪關者則通流大川之別名也

過辨回川○未切辨片○回旋也言水之中有
回旋而流者言過辨也

離反入○即河水次出而復入者河之有
離反入者謂

而復入河者名離即下
之水自河出為離是也

渾沙出○今河中呼水中沙○言渾者是沙堆出於水
堆為渾○渾音但○中之名也故曰沙出

汧出不流○水泉潛出便自停○謂水泉潛出停成汧
成汧也○謂水泉潛出停成汧

扶風汧縣雍州改蒲數汧出西北入渭以其初出不
流停成弦蒲澤數故曰汧出不流也其終則入渭也

歸異出同流肥○毛詩傳曰所出○謂小水支分歸
同所歸異為肥○入大海則異其

泉源初出則同流者名肥即詩邠風泉水云茂思肥
泉茲之末數毛傳云所出同所歸異為肥泉是也

漢大出尾下○今河東汾陰縣有水口如車輪許道滌
涌出其深無限名之曰漢馮翊郿陽縣

復有漢亦如之相去數里而夾河河中階上又有一
漢漢源皆潛相通在汾陰者入壘其流以為陂種稻

呼其本出處為漢魁此是○星猶底也言其源深出
也星猶底也○漢音莫○於底下者名漢漢猶底

散也注今河至底也河東馬明者皆郡名也云河中
階上者階謂河中可居之小者云人壅其流以為陂
種之稱者澤厚曰波謂人畜壅此水以為陂澤而漸積
苗也云澤則者階帥也首也以其水源故謂之魁也

水醮曰晏謂水醮也
○晏醮也凡水之盡皆曰

水自河出為澗書曰澗濟為澗汶為澗洛為波漢

為澗書曰澗淮為澗江為沱書曰岷山導

澗為洵潁為汝汝為潁詩曰溥彼汝潁皆大水潁出

餘頃反此上首言大水分出別為小水之名濁焉未及潁

○澗潁也澗潁會同者禹貢兗州云雷夏既澤澗沮

水自河出別名為澗也者曰澗潁既道禹貢梁州

云岷嶓既沔沔潁既道孔安曰云岷山嶓家皆山名

沔潁既沔此水入荆州案地理志云蜀郡有嶓道岷

山在西徼外江水所出也隴西郡西縣嶓冢山西漢
水所出是二者皆山名也沱出干江潁出于漢二水

發源此州而入荆故荆州亦云沱潁既道案鄭氏音

義云沱水自蜀郡都水縣嶓冢山與江別而更流又云

有水從漢中沔陽南流至梓潼漢詩入太沔中通岷

山下西南沔出一名沔水舊俗云即禹貢云潁也鄭

氏此言並解梁州沔潁也然則此注言書曰者亦指

梁州者也所以荆州亦有沔潁者蓋以水從江漢出

者皆曰沔潁所以荆梁二州皆有也書曰岷山導

江東別為沱亦禹貢文也孔安國云江東南流沱東

水決之澤為汧

水決入澤中



障為澤者亦與上

從水所
以異也

為汶潁皆於星岸之上故以大方解之郭意以為汶

潁所分之處有美地因謂之潁且毛傳墳從土此潁

為汶潁皆於星岸之上故以大方解之郭意以為汶

潁所分之處有美地因謂之潁且毛傳墳從土此潁

為汶潁皆於星岸之上故以大方解之郭意以為汶

潁所分之處有美地因謂之潁且毛傳墳從土此潁

為汶潁皆於星岸之上故以大方解之郭意以為汶

潁所分之處有美地因謂之潁且毛傳墳從土此潁

為汶潁皆於星岸之上故以大方解之郭意以為汶

潁所分之處有美地因謂之潁且毛傳墳從土此潁

為汶潁皆於星岸之上故以大方解之郭意以為汶

潁所分之處有美地因謂之潁且毛傳墳從土此潁

為汶潁皆於星岸之上故以大方解之郭意以為汶

潁所分之處有美地因謂之潁且毛傳墳從土此潁

為汶潁皆於星岸之上故以大方解之郭意以為汶

潁所分之處有美地因謂之潁且毛傳墳從土此潁

為汶潁皆於星岸之上故以大方解之郭意以為汶

潁所分之處有美地因謂之潁且毛傳墳從土此潁

為汶潁皆於星岸之上故以大方解之郭意以為汶

潁所分之處有美地因謂之潁且毛傳墳從土此潁

釋以上者而涉履者各屬云絲路以下為揭者此更
釋揭洗及屬之各屬與由同絲自也言水淺自膝以
下為揭水若深自膝以上者為涉水若深
至衣帶以上者為屬注云屬自也釋古文

潛行為泳

水底行也晏子春秋曰潛
行並流百步順流七里

謂人潛隱
水底而行

者名為泳詩周南蒹葭云淺之廣矣不可泳思是也
注晏子春秋曰者晏子名嬰字平仲相齊景公孔子
稱善與人交者也著書謂之晏子春秋云景公蓄勇
士公孫接田問疆古治子事景公以勇力搏於虎鬪
晏子晨趨三子者不起晏子見公請去之公乃使人
罷之二桃令三子計功而食公孫接曰接一搏特狃
再搏乳虎若接之功可以食桃而母人同矣接桃而
起古治子曰吾嘗從君濟於河龍左驂以入砥柱
之中流當是時也治少不能游潛行逆流百步順流
九里得龍而殺之左操馬尾右擊龍頭龍躍而此津
人皆曰河伯也治之視人則大龍之首也若治之功
可以食桃而母與人同矣二子耻功不逮而自殺古

治子亦自殺是其所引之文也以證潛行為泳之事
也但被作九里此作七里蓋傳寫誤或所見本文也

汎汎揚舟緝維之緝

也經索緝那
緝維也

而誰切 汎汎揚舟緝維之此詩小雅采芣篇文也
切云緝維也緝維也此釋詩緝維之義也李巡

云蘇竹為索所以維持舟者郭云緝繫孫炎云舟上
繫之於楫水疾竹為大索然則緝訓為緝繫是也

訓為緝維文為繫正謂舟之
止息以繩繫而維持之也

天子造舟

北船為舟
諸侯維舟

大夫方舟

士特舟

庶人乘舟

此釋尊卑
舟者

子造舟者詩大雅大明云造舟為梁是也言造舟者
比知於水水版於上即今之浮橋故杜預云造舟為
梁則河橋之謂也維舟以下則水上浮而行但舟有
多少為等之耳云庶人乘舟者詩漢廣云江之永矣

不可方思毛傳云方汭也釋言云汭汭郭注云水中
筆後論語曰乘舟于海注云舟編竹木大曰航小
曰舸是也
汭音義同

水注川曰谿注谿曰谷注谷曰溝注溝曰澮注澮曰

瀆此皆道水轉相澮郭云轉相澮注者蓋以川

瀆入之處名澮古外切澮皆水之大者也虞書云

濬畎澮距川下云江河淮濟為四瀆是也今若言水

注川曰谿謂水之注入川者名谿則注入溝者名澮

溝小如澮豈能容乎若言注溝曰澮謂注溝水入之

名澮則注川水入之者名谿杜預云谿亦間也豈能

容受川乎然則水注川曰谿是澮谿之水注入川也

故李巡云水出於山入於川曰谿注谿曰谷謂山谷

中水注入澮谿也注谷曰溝此以下與止不類謂山

谷中水无澮谿者注入平地之溝溝廣深四尺注

云澮廣二尋深二仞曰澮謂注溝水入之者名澮一

注澮水入之者名澮故注云轉相澮注也澮與

注澮水入之者名澮故注云轉相澮注也澮與

注澮水入之者名澮故注云轉相澮注也澮與

注澮水入之者名澮故注云轉相澮注也澮與

注澮水入之者名澮故注云轉相澮注也澮與

注澮水入之者名澮故注云轉相澮注也澮與

注澮水入之者名澮故注云轉相澮注也澮與

注澮水入之者名澮故注云轉相澮注也澮與

注澮水入之者名澮故注云轉相澮注也澮與

逆流而上曰汭洄順流而下曰汭游皆見詩

案詩秦風蒹葭云溯洄從之且長溯游從之

死在水中央是也孫炎父曰逆渡者逆流也順渡者

順流然則逆流者謂渡水有逆順也

正絕流曰亂直廣涉也書而直渡名曰亂注書

曰亂于可案禹貢梁州云入于渭亂于河孔安國云

越河而出入謂河東渡河而還帝都也被孔氏引此

文故以爲證也

江河淮濟為四瀆四瀆者發源注海者也

案白虎通

云注瀆者河謂瀆中國居獨發源而注海其功者大稱

瀆也案禹貢云道河積石至于龍門南至于華陰東

至于底柱又東至于孟津東過洛汭至于大伾北過

降水至于大陸又北播為九河同為逆河入于海岷

山導江東別為沱又東至于漕過九江至于東海北
會于淮東為中江入于海導沅水東流為濟入于河
溢為萊東出于陶丘北又東至于河又東北會于文
又東北入于海通淮自桐相東會于泗沂東入于海
是發源也
海者也

水泉 題上事也
下皆微此

水中可居者曰洲小洲曰渚小渚曰汙小汙曰坻又

所為為瀆 人力所作也
此一段解水中之地名
也故下題云水案李巡

一云四方皆有水中火獨可居但大小異其名耳昔人
所作者則各瀆周南云在河之洲召南云江有渚采
芣采于沼于汙秦風兼葭云
在水中也其所以出之文也

水中

河出崑崙虛色白 山海經曰河出崑崙
西北隅虛山下基也

所渠并千七百一川色黃 潛流地中用激沙壤所受
渠多聚水泗流宜其濁黃

百里一小曲千里一曲一直 公羊傳曰河曲流
河千里一曲一直

此釋河源所自及遠近曲直之勢故下題云河曲云
於崑崙崑崙山下之其具初繼源高峻故水色白也
云所渠并千七百謂所受之渠并計凡有一千七百

也云一川色黃者以其所受渠多沙壅濁故為一
川而水色黃也云百里一小曲千里一曲一直者此
河自然之勢也故謂之河曲案海內西經云帝之下
都崑崙之虛方八百里高萬仞河水出東北隅以行
其北西南又入渤海又出海外即西北而北入禹所
積石山又北山經云敦薨山敦薨水出焉西注渤海
出乎崑崙東比隅實惟河源郭注云即河出崑崙虛
也今注云西北者蓋所見本異或傳寫誤注潛流至

濁黃云清流也中者案漢書西域傳云河有兩源一出葱嶺一出于闐于闐在南山下其河北流與葱嶺河合東注蒲昌海蒲昌海一名蓋澤者去玉門陽關三百餘里廣三四百里其水停居冬夏不增減皆以爲潛行地也南出積石爲中國河又山海經云不周中東望沕澤河水之所潛也其源渾渾泡泡即注云河出崑崙潛行地也下至葱嶺山于閼國復分流岐出合而東流注沕澤又復潛行南出于積石而爲中國河沕澤一名蒲昌海潛行渾渾泡泡水清涌之貌是潛行地中也說文云沕水流也濁濁也清雜亂也言水流激其沙壅所受之渠又多衆水濁濁雜亂所以宜其水濁且黃也云公羊傳曰者此文十一年傳文也案波經云晉人秦人戰于河曲傳云以水地河曲疏矣河千里而一曲也言其河曲之地疏闊故可戰也引之證河必千里一曲也

河曲

目字誤也

徒駭今在成平縣義所未聞駭音藉切大史今所在未詳馬頰河勢上廣下狹狀如馬頰

覆舖水中可居住而有狀如覆釜覆扶服也胡蘇東莞縣今有胡蘇水

易絮水多鈞盤流盤桓也馬津水多阨狹可隔以爲津而橫渡高章



案禹貢云九河既導故此釋其名下即題云九河也李巡曰徒駭者禹疏九河以徒衆起故曰徒駭太史禹大使徒衆通其水道故曰太史馬頰河勢上廣下狹狀如馬頰也覆釜水中可居多者在

而處形如覆釜蘇其水不流故曰胡蘇胡下也蘇流也簡大也河水深而大也絮言河水多山石治之

苦絮絮苦也鈞盤言河水曲如鈞屈折如盤也馬津

河水狹小可南以爲津也孫炎曰徒駭禹疏九河用

功雖廣衆懼不成故曰徒駭胡蘇水流多散胡蘇然

其餘同李巡鄭云徒駭今在成平東光縣今有胡蘇

亭馬頰覆舖馬津之名同李巡簡云水多約絮鈞盤水曲如鈞流盤桓也餘名皆云其義未詳詩禹疏九

河云復其故道名應先有不宜徒駁大史因禹立名此
郭氏所以未詳也或九河雖舊有至禹治水更別立
名即此所云是也漢書溝洫志成帝時河隄都尉許
商上書曰古記九河之名有徒駁胡蘇萬津今見在
成平東光萬縣界中自萬津以北至徒駁其間相去
二百餘里是知九河所在徒駁最北南津最南蓋徒
駁是河之本道東出分為八枝也許商上言三河下
言三縣則徒駁在成平胡蘇在東光萬津在萬縣其
餘不復知也此九河之次從北而南既知三河之南
則其餘六者大史馬頰覆金在東光之北成平之南
簡繁鉤盤在東之南萬縣之北也其河填塞時有故
道鄭玄云周時齊桓公塞之同為一河今河間弓高
以東至平原萬津在在有其遺處春秋緯寶乾圖云
移河為界在齊品填關八流以自廣鄭玄蓋據此文
為齊桓公塞之也言關八流拓境則塞其東流八枝
并使歸於徒駁也此九河之名義也案胡蘇在東光
定本注作東莞莞
當作光字之誤也

九河

從釋地已下至九河皆禹所名也

○

謂釋地已下
凡四篇其中

五嶽四瀆及諸山川丘陵之名皆禹所制也然山川
等名其來尚矣始水之後更復改新言此名是禹所
制非禹始
為名之也

爾雅注疏卷第七

