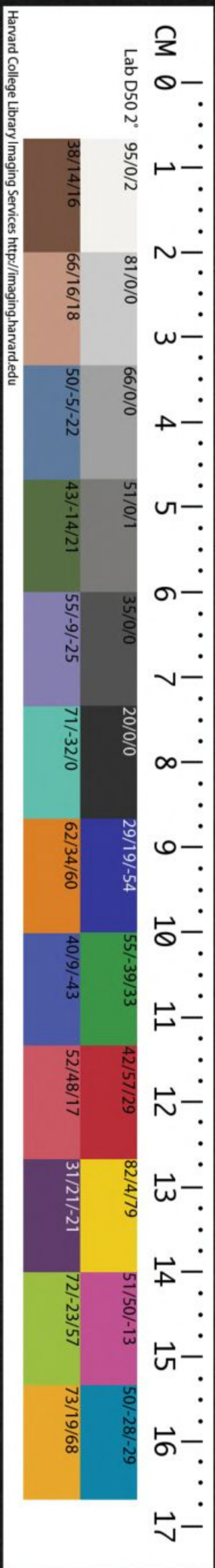


75712/3861(13)

CHINESE - JAPANESE LIBRARY
HARVARD - YENCHING INSTITUTE
AT HARVARD UNIVERSITY
OCT 10 1952



馬 影 希

騊 騊 騊 騊

騊 騊 騊 騊

騊 騊 騊 騊

騊 騊 騊 騊

騊 騊 騊 騊

騊 騊 騊 騊

騊 騊 騊 騊

大廣益會玉篇卷第二十三

凡二十九部

馬部三百五十七

二十九字

馬

莫把切武獸也怒也

駉

縮文

鬃

古文

馬

布長切

騫

之逸切壯馬也定也升也

騫

手間切馬一目白也

騫

巨基切馬文

駉

莫江切馬黑白面

駉

之喻切馬懸足後左足白

駉

九子切

騫

手開切又為騫萌切馬一歲

騫

力支切盜燕於見切

騫

馬白州

騫

亡云切

騫

胡光切

騫

馬黃白

騫

思營切

騫

徒高丈小二切馬四歲

騫

力由切赤

騫

居致切

騫

同上

騫

大何切

騫

同上

騫

京媚切馬淺黑名又山名

騫

之誰切馬蒼白雜色

騫

魚乘切駉馬白腹

騫

尺夜切

騫

胡見切青騫馬今之鐵騫又火論許衡二切

騫

胡加切諸白色似鯢魚

騫

千公切青

騫

於諫切

騫

力振切

騫

此召匹妙二切騫勇也漢有騫將軍

騫

一人於中二切泥騫馬也

騫

五旦切馬白額至脣

騫

火九切

騫

七尔切

騫

似立切騫馬黃脊又後左足白

騫

徒結他結二切馬赤黑色

騫

徒點切騫

騫

五角切

騫

力号切

騫

日死乘馬忌此日



駒 丁狄切 駒類 駒 不韋切 駒 駒 白額 駒 駒 免古駿馬 駒 明白切 駒 乎皆切 駒 百庚切 駒

駿 手旦切 馬尾 駿 才陵切 馬 駿 四駿皆白 駿 才田切 駒 居逼切 駒 五唐切 馬怒兒又五

驄 長又音寒 驄 馬黃脊 駒 如始切 駒 先合切 駒 疾兒 駄駄

驣 力才切 馬高 驣 馴八駿馬 駒 馬行兒 駒 馬強行 駒 七林子心二切 行

驍 古么切 勇急 驍 思六切 驍 驍 所良切 駒 奔也 駒 皮水切 乘也 相視也 陵

驕 几妖切 壯兒又 驕 野馬也 逸也 駒 許牛切 馬 駒 丁毒切 馬 駒 它外切 駒 扶之扶嚴二切 馬安疾

騊 布老切 騊 白雜 騊 奴小切 騊 騊 字光切 騊 竹利切 駒 立止也 駒 文具竹具二切 馬

騊 毛今之鳥 騊 騊 騊 騊 騊 駒 同上 駒 市陵切 駒 市陵切 駒 市陵切

騊 唯騊切 又余 騊 古夢切 馬 駒 同上 駒 騊 駒 騊 駒 騊

駘 而弓切 馬八 駘 尺也 雄也 駘 布可切 駘 駘 駘 駘 駘 駘 駘

駢 牛交切 馬名 駢 又徵也 證也 駢 女頰切 馬 駢 音龍野 駢 胡昆切 駒 余摘切 駒 馬白踏

駢 布角切 馬色 駢 不純 駢 駢 也疾也 駒 而遠切 駒 同上 駒 假華切 黃 駒 馬黑喙

駢 思廉切 駕也 駢 超也 低也 駢 似均切 從 駢 胡駢切 駒 除救切 駒 不 駒 賈慈切 二切 黃 駒 白色又馬走兒

駢 格訝切 珠也 行 駢 也上也 陵也 駢 知連切 白 駢 山吏切 駒 士東切 駒 子垂之 累二 駒 切馬小兒

駢 戈魚切 庶二 駢 切馬行徐疾 駢 竹扇切 馬 駢 壯兒 駒 胡圭切 駒 於皎切 駒 皮筆切 馬

駢 也又無知也 駢 也 駒 也 駒 力竹切 駒 於吠切 駒 肥壯兒 駒 上

駢 力世切 次第 駢 馳也 奔走也 駒 先刀切 動 駒 大貢切 駒 音寬馬 駒 力戈切 驢

駢 大結弋吉二 駢 切馬疾走也 駢 乃乎切 駢 駒 何旦切 駒 同上 駒 他閹切 驢

駢 也最下馬 駢 馬突也 駒 同上 駒 駢 駒 駢

驚 居英切懼也
驛 余石切譚也道也
驢 丁年切馬白額
驢 布昆切今作奔
驢 音葛馬行兒
驢 上同

騫 丘馬切騫繫也
騫 步忽切馬牛尾一角
騫 古壯字
騫 千老切
騫 徒谷切馬行兒
騫 上同

駘 大來切駘也
駘 擊鼓也
駘 德紅切
駘 丘于切逐遣也隨後也駘也
駘 俗

駘 文知切走奔也天子道也
駘 丑領切驅也走也
駘 在古切驅猶羸也又子朗切駘馬也會兩家之
駘 買賣如今之度市呂氏春秋段干木晉之大駘

駘 南角切獸似馬
駘 力余切似馬長耳
駘 倉舍切駘馬也
駘 音蔡馬名
駘 音瞿馬平悲切馬名

駘 所臻切馬衆
駘 而丘切青
駘 力魚切
駘 音留紫
駘 羊朱切駘
駘 胡倫切

駘 魚據切古御
駘 盆故切習
駘 徒賀切
駘 鳥高切
駘 呼光切咸
駘 音咸

駘 古文切馬生
駘 丁奚切駘
駘 音響黑
駘 戶雷切
駘 相倫切
駘 百昆切

駘 大刀切駘駘
駘 同都切
駘 戶安切
駘 直耕切
駘 音周
駘 音羊

駘 大何子年切駘
駘 下雞切駘駘也
駘 音婁馬類
駘 音春鈍馬也
駘 音誅馬口黑
駘 時俱切朱色

駘 扶元切駘駘
駘 竹利切駘駘
駘 音腔馬行兒
駘 音印獸似馬
駘 音宜馬名
駘 音尤馬名

駘 古寔切駘駘馬
駘 丁老切馬
駘 靡京切
駘 音夷馬名
駘 息茲切
駘 音离

駘 於角切馬
駘 力涉切馬
駘 尺尹切
駘 匹可切
駘 昆兩切
駘 南貢切

駘 安公切駘
駘 徒豆切又
駘 五黨切
駘 作亥切
駘 力唐切
駘 音駢

駘 子公切金駘馬
駘 仕洽切駘
駘 音慎馬名
駘 音父牡馬也
駘 音者馬名
駘 徒鹿切馬走

駘 力旦切駘駘馬
駘 魚容切走
駘 音姪馬行兒
駘 音燕馬行兒
駘 莫百切駘駘
駘 合麥切

駘 風幽香幽
駘 於意切駘
駘 匹扇切
駘 力際切
駘 音步馬名
駘 音陷馬走

駘 二切走兒
駘 駘駘馬
駘 上馬也
駘 馬馳
駘 音步馬名
駘 音陷馬走

駘 音巨駘駘
駘 音虛駘
駘 音響馬重也
駘 音籛馬走
駘 許方切駘駘
駘 音較白額馬

駉 巨亥切勁也 所臻切象 駉馬行見 駉 莫割切 馬走見 駉 陟革切 獸也 駉 土甲切 馬行 駉 音透 獸名

駉 音幼馬後足 皆白 駉 音凡馬行 見又音梵 駉 音質 駉 竹角切 馬行 駉 區勿切 產良馬 駉 房六切 馬名

駉 巨義切乘也 又巨宜切 駉 博慢切駉 駉 去吉切 馬名 駉 亡各切 馬名 駉 大麥切 行不正 駉 音逼 駉 先郎切 馬尾白

駉 千逼切馬 名又音洳 駉 扶過切駉 駉 力薛切 馬名 駉 悉利切四 駉 諧間切 駉 與駉 字同

駉 比末切馬 走又音潑 駉 音豈切駉 駉 獸出北海 駉 都忽切 駉 騰 大登切上 躍也奔也 駉 巨希切 駉 與駉 字同

駉 吐盡切駉 駉 徒合切駉 駉 音豈切駉 駉 音豈切駉 駉 陟格切駉 駉 駉 徒末切 駉 力薑切 駉 九于切 駉 馬二歲

牛部三百五十八 凡百四十四字 魚留切大牲也 黃帝服牛乘馬 犢 徒末切 牛子 犢 力薑切 犢 牛

牝 莫后切飛曰雌 雄走白牝 牝 古郎切特 牛赤色也 牝 力拙切 牝 五角切 牝 同上又 牝 居良切 牝 白牛

牝 毗忍脾死二切 牝 加敷切 牝 他刀切 牝 疾緣切 牝 體完也 牝 古督切 牝 凡綴切 牝 牛蹄

牝 徒得切牝 牛又獨也 牝 同是也 牝 欣宜切 牝 色牛 牝 陌瓜切 牝 牛名 牝 步角切 牝 封牛也 牝 力涉切 牝 牛名

牝 布外切牛體 長又三歲牛 牝 莫江切亂 也雜牛也 牝 徐救切 牝 牛名 牝 於貴切 牝 牛有力 牝 力逆切 牝 求子牛

牝 山舍切又且 舍切三歲牛 牝 也短頭牛 牝 似訓切 牝 牛行造 牝 奴多切 牝 野牛 牝 徒和切 牝 徒和切 牝 徒和切 牝 徒和切

牝 力勢力犬二 切牛白脊 牝 達胡切黃 牝 特牛 牝 特牛 亡侯切牛鳴又姓也大也愛也 取也產也退也倍也進也首也 而小而照二切牛系也從也 安也馴也書獲而殺字如此 思二切四歲 牛又牛狼也 居言切似豹 人首一目

牝 測俱切養牛 羊也 牝 力角切駉 牝 普角切 特牛 而小而照二切牛系也從也 安也馴也書獲而殺字如此 思二切四歲 牛又牛狼也 居言切似豹 人首一目

牝 苦到切餉 食與餉同 牝 普耕切牛 駉 如星也 疾利切 母牛 善戈切 無角牛 思二切四歲 牛又牛狼也 居言切似豹 人首一目

牝 徒刀充刀二 切牛羊無子 牝 而純切黃 牝 如腫切 水中牛 良牛名 居言切似豹 人首一目

牝 胡耕口耕二 切牛膝下骨 牝 古訝切駉 牝 補門切 牛驚 書尤切 出神呪

牝 巨禁切牛舌 病也 牝 史簡切畜 牝 音敦 牛名 音秦 牛名 尺由切牛鼻聲 又牛名又出也 上

牝 病也 牝 史簡切畜 牝 音敦 牛名 音秦 牛名 尺由切牛鼻聲 又牛名又出也 上

犀
先子切獸似牛 堅也 唐 徒郎切 牛名

牲
史京切三 牲牛羊豕 徒郎切 牛名

糖
徒郎切 同上

犷
音沼扶表音高三切牛 色不美澤又生黃白色

犖
肩隕切獸 似牛蒼黑 南胃切兩 犖耕也 犖 力弓切 耕具

犛
音揮犛 牛頭也

抵
丁禮切觸也 犛也 角 抵 雜技樂也 犛 觸

擺
平為平蠲二切 牛名又音陂 而振切滿 也益也 音繒 牛也

推
赤唯切 牛也

宰
來刀切牲備也 廬倉也又堅也

犖
公寬切牛 名見尔雅 子各切牛 肉重千斤 古郎切 水牛

犏
居求切 音蚪牛 角兒

牽
口田切引也 前 也換也 速也

犍
牛威牛畏 一切牛名 余鍾切牛 居求切 牛大力

犎
音蚪牛 角兒 五形即犛二切牛 犛不從又六兒

捲
奇員居辨二 切牛耳黑 方章切獸 似牛一目 音嬰 牛也

犏
音尋 牛也 謂物也事也類也

犐
為乖切獸似 牛四角人目 式夜切馬 直深切 水牛 郎丁切 牛名

犑
音骨 牛也

犒
示勢切一角 仰 犒 凡隱切善 也柔也 音峯 牛也

犒
音初生 角也

犓
思管切赤 牛 犓 呼口切牛 符悲切 使牛 音浮牛 黑膺 七古切 使牛 音侯 牛也

犌
音侯 牛也

犍
烏口切特牛 也又去句切 烏后切又口 同上 又 音口 犛 莫厚切 牛也

犎
音厚切 牛也

犑
魚袁切獸 似牛三足 音奉 犒 他見切餒 音去牛 行兒 牛犍切 牛犍切 音犍 牛犍切

犋
音犍 牛犍切

犌
徒東切牛無 角 犒 音去牛 音犍 牛犍切

犍
音犍 牛犍切

犛
魚小切獸 名又音鏡 又音岳 古候切 取牛乳 音犍 牛犍切

犍
音犍 牛犍切

犛
皮秘切以羊羣 馬也 羊亦處 昌敬切 抵人也 音特 牛也 音犛 牛犍切 病也 音犛 牛犍切 音犛 牛犍切 音犛 牛犍切

犛
音犛 牛犍切

犛
力之切強曲毛也 古文 作康 耗 又力才切 尾 莫袍切犛牛 犛 尾

羊部三百五十九 凡三 字 莫交切獸如牛而尾 長名曰 犛 犛 牛又力之切又牛 黑色

羊部三百六十七 凡六 字 羊 余章切 羸屬禮二祭 宗廟之禮 羊曰柔毛 古刀切 羊子 犛 文與切 犛 文與切 犛 文與切

羴
彌尔切羊為也 又姓楚之先也 亡具切六 月生羊 與朱切 犛 音羊 犛 音羊 犛 音羊 犛 音羊

羵
音羊 犛 音羊 犛 音羊 犛 音羊

猝 且履切犬从草中暴出也言
倉猝暴疾也突也
臭 尺只切香臭也犬逐
獸走而知其跡故字從犬

獨 大卜切犬相
得而翻也
猓 呼艾切
犬臭也

獨 大卜切犬相
得而翻也
猓 呼艾切
犬臭也

猓 呼艾切
犬臭也

猓 呼艾切
犬臭也

猓 呼艾切
犬臭也

猓 呼艾切
犬臭也

猓 呼艾切
犬臭也

猓 呼艾切
犬臭也

猓 呼艾切
犬臭也

猓 呼艾切
犬臭也

猓 呼艾切
犬臭也

猓 呼艾切
犬臭也

猓 呼艾切
犬臭也

猓 呼艾切
犬臭也

猓 呼艾切
犬臭也

猓 呼艾切
犬臭也

猓 呼艾切
犬臭也

猓 呼艾切
犬臭也

且履切犬从草中暴出也言
倉猝暴疾也突也

尺只切香臭也犬逐
獸走而知其跡故字從犬

大卜切犬相
得而翻也

力儉虛倫二切
之句切黃
犬黑頭

於陷於咸二
切實中犬聲

二北切犬暫
逐也亦為黑

於隈切犬生
三子又犬聲

呼交乎狡二
切犬擾駭也

扶元皮卷二
切犬面聲

力計切來也至也待也勢也止
也立之法也定也利也虐也

千才切疑也
恨也懼也

下甲切見也
近也習也

力丁力仁二切
聲也

手官切武兒也
威也

麻橫切健也
也惡也害也

牛吉切大怒
步內切犬過

步末切犬走
兒同

二切獸名
疾并側耕

二切獸名
疾并側耕

呼艾切
犬臭也

呼艾切
犬臭也

呼艾切
犬臭也

呼艾切
犬臭也

呼艾切
犬臭也

呼艾切
犬臭也

呼艾切
犬臭也

呼艾切
犬臭也

呼艾切
犬臭也

呼艾切
犬臭也

呼艾切
犬臭也

呼艾切
犬臭也

呼艾切
犬臭也

呼艾切
犬臭也

呼艾切
犬臭也

呼艾切
犬臭也

呼艾切
犬臭也

呼艾切
犬臭也

呼艾切
犬臭也

胡斬切又胡
吠不出也兩犬爭也

山監山林二切賊也
犬容頭進也賊也

式畧切驚也獨獨
犬不附人而驚兒

魚肌切大怒兩犬爭
也又行氏縣又音權

女久切習也或也復
也又狐狸等獸跡

為麥切得也厚也
婢之賤稱也旌也

許達切奉也進也
上也聖也奏也

胡包切虎欲蓄
人聲又許交切

胡乃切犬呼也鳴
也也

府隆切猓猓獸有尾
小打即死因風更坐

所留切念又
秋獵也

所更切似人
能言又音星

牛佳語斤
二切犬聲

古懸切跳
也急也

思淺切秋
田

子元切似猴
能嘯

音濁
猛犬

音方犬
音力犬

五胡切
獸名

獠 力道切夷名
獠 普年布眼
獠 武移切
獠 同
獠 音窟
獠 音翁

狎 午見干晏二
狎 雅弔切
狎 居世切
狎 狂犬
狎 古文
狎 音高
狎 音翁

獬 獬豸也
獬 秦亦切
獬 力朱切
獬 猪求子
獬 力開切
獬 狸也
獬 德紅切
獬 音崇

類 律位切獸名
類 似犬人面
類 音端
類 野豮
類 郎丁切
類 犬名
類 同上
類 音衰

狻 先九切狻猊
狻 午考切狻猊
狻 莫屏切
狻 小豕
狻 鳥和切
狻 犬名
狻 同上
狻 直闔切

狙 且余切狙屬
狙 之喻切鄉
狙 來富切
狙 獸似犬
狙 拉狼
狙 犬九切
狙 同上
狙 公弔切

獾 呼木切似犬
獾 古昌切獾
獾 丁旦切
獾 獾似犬
獾 白駕切
獾 獸似狼
獾 同上
獾 犬交切

獾 莫旦切大獸
獾 牛亞切獸
獾 胡光切
獾 呼光切
獾 呼光切
獾 犬壯也
獾 音師

狐 戶吾切媚獸
狐 又狐疑猶豫
狐 犬恭切猛
狐 與魚切
狐 獸似兔
狐 音開
狐 音珍切
狐 音晉

獾 他達切如貓
獾 獾屬
獾 古釋切
獾 犬犬甚
獾 音乎犬
獾 吠聲
獾 思昆切
獾 音靛

獾 眉嬌切音也
獾 食鼠也
獾 於結切契
獾 音美犬
獾 戎也
獾 音構
獾 九鄉切
獾 音抵

獾 除車切似獾
獾 如狐白尾
獾 七何切
獾 犬狂也
獾 音虫
獾 音街切
獾 音當

獾 來胡切韓獾
獾 且藥切宋
獾 音彭犬
獾 壯兒
獾 音披
獾 音庚
獾 於止切

獾 公八切雜犬
獾 巨表切
獾 才癸切
獾 雌洛也
獾 音邪猪
獾 他合切
獾 音孔似

獾 烏八切獾
獾 猶也
獾 音檻
獾 音檻
獾 音檻
獾 音檻

獾 為八切黠也
獾 小兒多詐也
獾 古火切裸
獾 然獸也
獾 音檻
獾 音檻
獾 音檻

獾 刀延切獾
獾 丑船切
獾 音婢
獾 似兔
獾 音几
獾 音几

獾 父沸切似人
獾 子公切犬
獾 何買切
獾 力帶切
獾 如巧切
獾 音紅切

獾 以周切獾屬也
獾 猶豫尚也
獾 余周切圖
獾 也與獾同
獾 子宋切
獾 同上
獾 音紅切

獾 音余歎聲 又豬兒聲 獾 巨衣切犬 獾 許器切 獾 生仕切 獾 音刺犬

獾 喜聲切 獾 北狄也 獾 余準切 獾 羊就切 獾 同上 獾 尤豆切 獾 音彙

獾 什咸切 獾 獾 戶吾切 獾 桑故切 獾 尺世切 獾 音據 獾 音彙

獾 音壘又音 獾 音九家屬 獾 音決 獾 阻纖切 獾 音適道 獾 音巨犬

獾 五間切又音 獾 音喜楚人 獾 音賴 獾 音駕 獾 居命切 獾 音即犬

獾 丑廷切又音 獾 力為切又 獾 許月切 獾 音厄 獾 所甲切 獾 居六切

獾 烏江切獾 獾 音降 獾 獸走兒 獾 音弗 獾 許云切 獾 音蓋切

獾 直買切又音 獾 兔略切犬似 獾 雜有力 獾 下各切 獾 思焦切 獾 非肥切

獾 俗字 獾 兔 獾 雜有力 獾 狐貉 獾 牛欲切二五始有獄 獾 曰羸

獾 息和息 獾 二切辨獄 獾 官也察也 獾 伺明

豕部三百六十六 豕 式爾切豬 豕 之總名也 豕 古文 豕 微居切

豕 口殄口 豕 二切 豕 布家切 豕 音尤 豕 息干切 豕 公田切 豕 同上

豕 他丁他定 豕 俗羊播切 豕 同上 豕 扶云切 豕 古取切 豕 營隻切

豕 胡來古來二 豕 於計切 豕 乎患切 豕 才余切 豕 於隔切 豕 同上

豕 力人切似豕 豕 手官切豕 豕 同上 豕 莫丁切 豕 力俱切 豕 老豬

豕 身黃出泰山 豕 屬又縣名 豕 同上 豕 小豚 豕 求子豬 豕 老豬

豕 力物鬻物二 豕 怒毛豎 豕 山甲切 豕 小母豬 豕 同上 豕 之涉切 豕 良豬

豕 許卜切豕 豕 呼回切 豕 呼返切 豕 莫公切 豕 子宋切 豕 同上 豕 音雄 豕 音牽

豕 下雞切豕 豕 火類切 豕 呼恢切 豕 音端 豕 音雄 豕 音牽

從 子公切豕

癸 古懷切又丘愧切犬

豷 呼九切野豬

豨 徒昆切豬兒

豮 音便豬也

豯 音倫獸也

豰 芳于芳又二切豕息

豱 音先豕也

豳 為委切豕豳也

豴 莫厚切豕也

豵 火豈切豕也

豶 音早豕

豧 於昆切豕名見爾雅

豨 空旱切豕兒

豩 許氣切豕壯犬

豪 音孝豕也

豫 音衛豕也

豬 音搯九云切

豭 徒公切似豕出秦山

豫 音卓龍車也

豬 音電小豕

豭 女滑切豕也

豮 音閔豬名

豯 已劣切豕也

豰 亡秋切白豕黑頭

豱 音役獸似豕

豳 音忽豕名

豴 徒郎切急行

豵 竭於居御二切封豕屬

豶 音搯九云切

豧 力涉切長毛鬣

豨 戶刀切豬毛如笄而端黑又俊也帥也籀文小篆作豨

豩 古文

豪 邪字

豫 章移切豕高五尺也又丁角切山也

豬 豕也

豭 力凶切土豬

豚 徒昆切豕子或謂種

豮 籀文

豯 為屬切豚屬

豰 同上

豱 徒計余利二切狸子也脩豨獸也又豬也

豲 古文

豳 豕骨切豕屬

豴 豕屬

豵 和利切豕

豶 古文

豯 胡貴切豨似豨豬也

豰 同上

豱 胡刀切豨

豲 居例切豨類也

豳 除厲切豨也

豴 他亂切才也豕走悅也

豪 豕走悅也

豫 豕走悅也

豬 救之切六豕牛馬羊犬雞豕也養之曰豬用之田姓今作畜又許又許六二切

豭 豕走悅也

豫 豕走悅也

豬 豕走悅也

獸 式又切四足有毛走者謂之獸

麋 直倚宅買二切解麋獸似牛一角古決訟令觸不直

麋 獸似牛一角古決訟令觸不直

麋 獸似牛一角古決訟令觸不直

麋 杜捉切連也

麋 交孝時教二切解麋之屬

麋 方業切則也

麋 子見切獸所食草又進獻也陳也

麋 獸似牛一角古決訟令觸不直

麋 獸似牛一角古決訟令觸不直

麋 杜捉切連也

麋 鹿部三百七十一凡五

麋 鹿部三百七十二凡六

麋 鹿部三百七十三凡七

麋 鹿部三百七十四凡八

麋 鹿部三百七十五凡九

麋 先卜切麋鹿之跡

麋 渠之切

麋 力真切仁獸也

麋 大麋也麒麟也

麋 音衛

麋 胡官切

麋 之羊切鹿屬

麋 市真切鹿屬

麋 力計切偶也苑也

麋 華綺也好也數也

麋 並古

麋 篆文

豸部三百八十五

直尔切无足屬總謂之豸又獸之長豸然也

獠張絞切夷別名獠字同又盧結切

豨他九切似豕而肥又他味切

豨力朱切

豨步尸切

豨同上

豨大舟切

豨似狗

豨午旦午縛二切

豨獸止旦切大

豨布孝切

豨九縛切

豨莫格切

豨與况切

豨乙郎切江東呼豨曰豨豨

豨獸又卷也

豨似狐

豨同上

豨同上

豨胡官切

豨與恭切猛獸

豨五号切狡

豨似貓

豨野豚

豨丁么切

豨同它公切

豨莫格切蠻

豨於格切

豨况牛切

豨力才切

豨倍悲切

豨眉朝切

豨文獨切似

豨同上

豨息九切

豨音丘

豨音豈似

豨音渠

豨都宗切獸

豨音狗熊

豨步紅切

豨魚容切

豨音惟

豨左作可切

豨平表切似

豨市照切又

豨此音切

豨音帚

豨側巧切

豨音嚴

豨平表切似

豨云貴切

豨中板切

豨張兒切

豨余至切

豨百育百切

豨織戎切獸

豨山吏切

豨日音鶻

豨音禿

豨博未切

豨皮寄切

豨鳥黠切

豨翼乳切

豨相邀切

豨旱河滿切

豨也

豨獸名

豨似豹也

豨似豹也

豨獸名

豨獸名

豨也

豨獸名

豨似豹也

豨獸名

豨獸名

豨獸名

豨獸名

豨獸名

豨似豹也

豨獸名

豨獸名

豨獸名

豨獸名

豨獸名

豨似豹也

豨獸名

豨獸名

豨獸名

豨獸名

豨獸名

豨似豹也

豨獸名

豨獸名

豨獸名

豨獸名

豨獸名

豨似豹也

豨獸名

豨獸名

豨獸名

豨獸名

豨獸名

豨似豹也

豨獸名

豨獸名

豨獸名

豨獸名

豨獸名

大廣益會玉篇卷第二十三

大廣益會玉篇卷第二十四 凡一十三部

鳥部三百八十六凡四鳥於平切𪗇鳥又語聲𪗈古鳥上聲切鵲也又思亦切今為履鳥字

焉於連切鳥名也安也疑也又矣連切語已之詞也是也

几部三百八十七凡四几是俞切鳥短羽而飛之忍切𪗉今同上鳥𪗊父俱切鳥

乙部三百八十八凡三乙於秩切𪗋鳥𪗌孔口董切商姓又嘉也甚也竅也通也空也

乳如庚切以養子也生也字也鳥之生子曰乳

燕部三百八十九凡二燕於見切乙也白𪗍俗燕字𪗎燕

鳥部三百九十凡四鳥了了切飛禽總名說文長毛禽總名鶴何各切水鳥鷺鳥鳥字切鳧

鳳浮諷切靈鳥雄曰鳳雌曰凰有五色栖梧桐食竹實𪗏於獻切鳥步崩切鸞水鳥𪗐同上

鴉 丁么作么二切鴉鴉割華
似雀青斑尾草又竹交切
鴉 比吉切
鴉 巧婦也
鴉 莫侯切鴉母即鴉也郭

鴉 午的切水鳥善
高飛又五号切
鴉 赤上
鴉 同
鴉 同
鴉 大庚大号二切鴉
鴉 應仲春化為鴉

鴉 羊恭切鴉鴉
似鳥名鴉鴉
鴉 苦豆切鳥
鴉 音兼比
鴉 餘律時律二切鴉鴉似兼生鴉
鴉 林知天將雨故知天文者冠鴉

鴉 古交切白鴉尾
如雌雞交鴉鴉
鴉 子盈切鴉
鴉 戶溝切
鴉 似鴉而尖
鴉 力追切鴉尾名

鴉 知草切雉
屬鴉鳥也
鴉 乎問切白
鴉 市亦切鴉
鴉 徒忽切
鴉 文留切南

鴉 何干何旦二切
雞肥兒
鴉 鴉鴉鴉
鴉 同上
鴉 徒九切
鴉 德紅切鴉鴉

鴉 莫兵切鴉也
聲相應也
鴉 于元切鴉
鴉 舉魚切
鴉 許元切
鴉 音力鳥似

鴉 扶云切鴉
雀似鴉
鴉 同上又鳥
鴉 音喬切鴉
鴉 汝居切
鴉 平古切北

鴉 壯其壯也
鴉 音邊音遠
鴉 許表切北
鴉 巨支切
鴉 胡瓜切
鴉 鳥光切

鴉 大類切如鴉赤
黑色兩首四足
鴉 方列切鴉
鴉 方于切
鴉 大庚切鴉
鴉 難容切
鴉 市羊切

鴉 子次切鳥青
黃色即鴉鴉
鴉 多敢切鳥
鴉 方周切鴉
鴉 除諷切
鴉 求炎切
鴉 乎利切

鴉 才亮切女鴉巧
婦也又名鴉鴉
鴉 亡結切鴉
鴉 肌繼切鴉
鴉 於京切
鴉 七雀切
鴉 之移切

鴉 午胡切鴉
鴉 眉解切鴉
鴉 鳥含切鴉
鴉 同上
鴉 音鴉
鴉 音鴉
鴉 大冬切

鴉 千号切鴉鴉
東夷鳥名
鴉 女林切戴
鴉 方六切
鴉 力灼切
鴉 鳥而切
鴉 靡京切

鴉 魯甘切鴉鴉
鳥今之郭公
鴉 音縷鴉
鴉 古隨切
鴉 式容切
鴉 鳥紅切
鴉 府袁切

鴉 音商鴉鴉舞
則天大雨
鴉 與章切
鴉 時真切
鴉 苗音苗
鴉 與章切
鴉 居希切

鴉 匹免切鷹
鴉 二年色
鴉 於記切鴉
鴉 音玄鳥也
鴉 汝施切
鴉 巨王切
鴉 失余切
鴉 音史

鴉 女交切鴉
鴉 黃鳥也
鴉 其記切鴉
鴉 鳥也
鴉 音無鴉
鴉 音無鴉
鴉 弋支切
鴉 在容切

鴉 其記切鴉
鴉 鳥也
鴉 音無鴉
鴉 音無鴉
鴉 弋支切
鴉 在容切

鸚 三奔二好二
鸚 徒郎切鸚
鸚 大乎切鸚
鸚 步忽切鸚
鸚 先元切鸚
鸚 女冬切鸚

鸚 匹仁切飛
鸚 胡達切鸚
鸚 午餘切鸚
鸚 音奴鸚
鸚 音荅鸚
鸚 音然鸚

鸚 乎官切鳩
鸚 古形切鸚
鸚 音澤鸚
鸚 魚俱切鸚
鸚 於乎切鸚
鸚 大乎切鸚

鸚 乎圭切鸚
鸚 古田切鸚
鸚 音專又鸚
鸚 齒旬切鸚
鸚 音錢鸚
鸚 鳥連切鸚

鸚 古亥切知時
鸚 九縛切鸚
鸚 音員鸚
鸚 郎丁切鸚
鸚 乎元切鸚
鸚 音生鸚

鸚 仕于切鳥初
鸚 呼公切鸚
鸚 音消鸚
鸚 音相鸚
鸚 去良切鸚
鸚 音非鸚

鸚 戶工切鳥肥
鸚 力盍切鸚
鸚 他彈切鸚
鸚 之羊切鸚
鸚 音詩鸚
鸚 音非鸚

鸚 古夾切陰陽
鸚 於牙切鸚
鸚 音成鸚
鸚 音咸鸚
鸚 音崧鸚
鸚 音崧鸚

鸚 古公切惡聲
鸚 力的切鸚
鸚 音馬鸚
鸚 布老切鸚
鸚 音賈鸚
鸚 音芥鸚

鸚 古玄切鸚
鸚 又名杜鸚
鸚 力支切鸚
鸚 音婦鸚
鸚 音奇切鸚
鸚 又擊而鸚

鸚 之成之盛
鸚 許元切鸚
鸚 音父鸚
鸚 越鳥鸚
鸚 乎馬切鸚
鸚 音名也鸚

鸚 語俱切似充
鸚 於秩切鸚
鸚 奴了切鸚
鸚 之朗切鸚
鸚 音巨切鸚
鸚 音名也鸚

鸚 占安切鸚
鸚 於元切鸚
鸚 音熱鸚
鸚 音察鸚
鸚 音已鸚
鸚 音也鸚

鸚 知咸口咸二
鸚 呼凡切人鸚
鸚 思積切鸚
鸚 音賴鸚
鸚 音介鸚
鸚 音香鸚

鸚 音枝鳥似
鸚 戶庚戶孟鸚
鸚 音息鸚
鸚 許及切鸚
鸚 音盧谷切鸚
鸚 音房六切鸚

鸚 音回鳥長一
鸚 尺五色文鸚
鸚 音美切鸚
鸚 音積鸚
鸚 居立切鸚
鸚 音撲鸚

鸚 音巧鸚
鸚 音勇鳥似鸚
鸚 子各切鸚
鸚 側八切鸚
鸚 音飛克切鸚
鸚 音業切鸚

鸚 之忍之鄰二
鸚 音海如鸚
鸚 音美早切鸚
鸚 同上鳥鸚
鸚 音云切鸚
鸚 音諸切鸚

隹部三百九十一 隹

子畧切 隹人小鳥又 警音為楚雀即搏黍

離 力知切 鷓倉庚也又鼓也去也明也 震也過也兩也判也陳也羅也力智也

隹 古合巨林二切 傳有 公子若隹巨炎切

隹 午下切 楚鳥也一名鷓一名鷓 隹鳥又正也儀也素也嫺雅也

隹 古侯切 隹鳥名

隹 志移切 鳥也度也 武帝造隹鷓觀

隹 力又切 隹之 隹 於容切 隹 隹 隹

隹 隹 隹 隹 隹 隹

隹 於陵切 隹 隹

隹 五諫切 隹 隹

隹 先旦切 飛不聚也 散又先但切

隹 尺之切 隹 隹 隹 隹 隹

隹 隹 隹 隹 隹 隹

隹 市均切 隹 隹

隹 飛也 隹 隹

隹 隹 隹 隹 隹 隹

隹 胡圭切 布款 隹 思弭切

隹 五佳切 水 隹 名又鳥名

隹 有弓切 隹 隹

隹 七移切 隹 隹

隹 隹 隹 隹 隹 隹

隹 示規示揣二 隹 示規示揣二

隹 隹 隹 隹 隹 隹

隹 子由切 隹 隹

隹 隹 隹 隹 隹 隹

隹 隹 隹 隹 隹 隹

隹 示規示揣二 隹 示規示揣二

隹 隹 隹 隹 隹 隹

隹 隹 隹 隹 隹 隹

隹 隹 隹 隹 隹 隹

隹 隹 隹 隹 隹 隹

隹 示規示揣二 隹 示規示揣二

隹 隹 隹 隹 隹 隹

隹 隹 隹 隹 隹 隹

隹 隹 隹 隹 隹 隹

隹 隹 隹 隹 隹 隹

隹 手郭切 鳥飛 隹 急也揮霍也

隹 隹 隹 隹 隹 隹

隹 隹 隹 隹 隹 隹

隹 隹 隹 隹 隹 隹

隹 隹 隹 隹 隹 隹

隹 戶二切 庸也 隹 鳥肥大也

隹 隹 隹 隹 隹 隹

隹 隹 隹 隹 隹 隹

隹 隹 隹 隹 隹 隹

隹 隹 隹 隹 隹 隹

隹 竹教切 覆鳥 隹 者 隹

隹 隹 隹 隹 隹 隹

隹 隹 隹 隹 隹 隹

隹 隹 隹 隹 隹 隹

隹 隹 隹 隹 隹 隹

隹 復充切 肥肉 隹 又長沙縣名

隹 隹 隹 隹 隹 隹

隹 隹 隹 隹 隹 隹

隹 隹 隹 隹 隹 隹

隹 隹 隹 隹 隹 隹

隹 十郎切 隹 隹 隹 隹 隹

隹 隹 隹 隹 隹 隹

隹 隹 隹 隹 隹 隹

隹 隹 隹 隹 隹 隹

隹 隹 隹 隹 隹 隹

隹 去切 隹 隹 隹 隹 隹

隹 隹 隹 隹 隹 隹

隹 隹 隹 隹 隹 隹

隹 隹 隹 隹 隹 隹

隹 隹 隹 隹 隹 隹

隹 力各切 隹 隹 隹 隹 隹

隹 隹 隹 隹 隹 隹

隹 隹 隹 隹 隹 隹

隹 隹 隹 隹 隹 隹

隹 隹 隹 隹 隹 隹

隹部三百九十二 隹

隹 先進切 鳥張 羽自奮奮也

隹 徒活切 取也不與 也易也怒也諍也

奮 方愠切 暈也飛也動也朋 也奮奮也振也舒也

𩚑部三百九十三
𩚑 後官切老克似鵝鴨有
角夜飛食雞鴨則人病

𩚒 巨又切故也又許
流切舊鵞

𩚓 公換切水
鳥

𩚔 紆縛於白居莫三切高
視也遷視兒也度也

𩚕 同上

𩚖 呼九切
化也

𩚗 九縛切視而無所依
之也鷹鳥得逸志也

𩚘部三百九十四
𩚘 忌俱居遇二切鷹鳥
之視瞿儉驚懼之兒

𩚙 市由切雙鳥
也又除尤切

𩚚 所江切兩也偶
也又飛鳥二枚

𩚛部三百九十五
𩚛 呼邪切飛聲又絳彼切
霍靡草隨風兒

𩚜 才市切群鳥
也又走合切

𩚝 秦立切聚
也

𩚞部三百九十六
𩚞 佳隹部

𩚟 魚部三百九十七
魚 語居切而人之切
水中蟲魚子

𩚠 大果弋水二
切魚子已生

𩚡 才枕才箴二切
大為鮓小為鮓

𩚢 魚部

𩚣 魚部

𩚤 魚部

𩚥 魚部

𩚦 魚部

𩚧 魚部

𩚨 魚部

𩚩 魚部

𩚪 魚部

𩚫 魚部

𩚬 魚部

𩚭 魚部

𩚮 魚部

𩚯 魚部

𩚰 魚部

𩚱 魚部

𩚲 魚部

𩚳 魚部

𩚴 魚部

𩚵 魚部

𩚶 魚部

𩚷 魚部

𩚸 魚部

𩚹 魚部

𩚺 魚部

𩚻 魚部

𩚼 魚部

𩚽 魚部

𩚾 魚部

𩚿 魚部

𩚀 魚部

𩚁 魚部

𩚂 魚部

𩚃 魚部

𩚄 魚部

𩚅 魚部

𩚆 魚部

𩚇 魚部

𩚈 魚部

𩚉 魚部

𩚊 魚部

𩚋 魚部

𩚌 魚部

𩚍 魚部

𩚎 魚部

𩚏 魚部

𩚐 魚部

𩚑 魚部

庸與恭市恭二
魚似雙
鱗乃涉切
鱘魚名
鱗魚名
鱗魚名
鱗魚名
鱗魚名
鱗魚名

鮪
古交切
魚名
鮪魚名
鮪魚名
鮪魚名
鮪魚名
鮪魚名

鮪
古交切
魚名
鮪魚名
鮪魚名
鮪魚名
鮪魚名
鮪魚名

鮪
古交切
魚名
鮪魚名
鮪魚名
鮪魚名
鮪魚名
鮪魚名

鮪
古交切
魚名
鮪魚名
鮪魚名
鮪魚名
鮪魚名
鮪魚名

鮪
古交切
魚名
鮪魚名
鮪魚名
鮪魚名
鮪魚名
鮪魚名

鮪
古交切
魚名
鮪魚名
鮪魚名
鮪魚名
鮪魚名
鮪魚名

鮪
古交切
魚名
鮪魚名
鮪魚名
鮪魚名
鮪魚名
鮪魚名

鮪
古交切
魚名
鮪魚名
鮪魚名
鮪魚名
鮪魚名
鮪魚名

鮪
古交切
魚名
鮪魚名
鮪魚名
鮪魚名
鮪魚名
鮪魚名

鮪
古交切
魚名
鮪魚名
鮪魚名
鮪魚名
鮪魚名
鮪魚名

鮪
古交切
魚名
鮪魚名
鮪魚名
鮪魚名
鮪魚名
鮪魚名

鮪
古交切
魚名
鮪魚名
鮪魚名
鮪魚名
鮪魚名
鮪魚名

鮪
古交切
魚名
鮪魚名
鮪魚名
鮪魚名
鮪魚名
鮪魚名

鮪
古交切
魚名
鮪魚名
鮪魚名
鮪魚名
鮪魚名
鮪魚名

鮪
古交切
魚名
鮪魚名
鮪魚名
鮪魚名
鮪魚名
鮪魚名

鮪
古交切
魚名
鮪魚名
鮪魚名
鮪魚名
鮪魚名
鮪魚名

交力承切鯉
交子公切
工呼工切
鯉壯耕切
南夫高切
可戶多切

魚有四足
魚石首魚
魚魚名
魚魚名
魚大魚
魚魚名

鯢
尺尸切
魚戶六切
魚重鯉也
魚魚似鮪
魚與章切

魚直留市由
鯢魚名
魚奇兆切
魚大鯢
魚小鯢
魚壯其切

鯢一名江豚
鯢扶各切
魚似鯢
魚轉浮切
魚延式延切
魚巨連切

鯢力常切鯢
鯢胡哀切
鯢力的切
魚同
魚周丁公切
魚古遠切

鯢胡壽切鯢
鯢亦之切
魚大當切
鯢人用切
鯢胡買切
鯢奴罪切

言鯢力戈切魚有
鯢於臍切鯢
鯢子羊切
鯢午各切
鯢同
鯢子裔切

鯢記于切鯢
鯢魚名
鯢語居切
鯢同
鯢亦同上
鯢盧洛乎切

鯢火燭切大
鯢二切魚名
魚東洛見切
魚音犂
魚它大何切
魚鮑同上

鯢竹液切鯢
也鹽漬魚也
魚化五回切
魚音平
魚秋七由切
魚條音條
魚微無非切

甘呼甘切似蛤
有文如瓦屋
魚街戶嚴切
魚烏紅切
魚牟莫侯切
魚鮒音求
魚音葵

師徒合切又所
其切魚也
魚師音師
魚思相來切
魚誰音誰
魚黃戶光切
魚音留

鯢魚檢切鯢
鯢魚也
魚鯢音容切
魚王子庄切
魚鯢於鬼切
魚鮒音牛
魚鮒音求

鯢丁叫切
鯢取魚也
魚音煩切又
魚音豚
魚侵七尋切
魚羞音羞
魚音手

鯢假通切兩
鯢比目魚
無音呼又
魚音君蟲
魚存以周切
魚咸於非切
魚義音奇切

鯢昆眇切魚
鯢可為膠
鯢士咸切
魚音子林切
魚人而真切
魚鮒諸儒切
魚與魚切

鯢火章切鯢
魚絕有力
魚青倉經切魚
魚名又音狂
魚虫盱鬼切
魚肉莫六切
魚鮒居偃切
魚馬莫下切

鯢魚怯切與
四魚同呼
魚以水切
魚音唯
魚音象
魚已疾里切
魚音寔
魚小音小

殺管隻切
魚也
鯨音耶
魚也
鯨音寧
魚名
鯨音安
魚名
鯨音唯
魚名
鯨音齊
魚名

鯨倉合切
又音錯
鯨音額
又音
鯨之利切
魚名
鯨音慙
魚名
鯨音鯨
魚名
鯨音販
魚名
鯨音齊
魚名

鯨一刃切
魚
鯨匹巨切
大魚
鯨音化
魚也
鯨初階切
魚也
鯨音佛
海魚
鯨音尉
魚名

鯨并滅切
俗龍字
鯨音沸
魚子
鯨胡幹切
魚也
鯨音巖
魚名
鯨音於
陷切
鯨音奈
魚名

鯨於業切
鯨也
鯨居六切
魚也
鯨音步
魚名
鯨音巖
魚名
鯨音洛
大魚
鯨音奈
魚也

鯨彼力切
魚名
鯨胡關切
魚也
鯨音末
魚名
鯨布密切
魚也
鯨音洛
大魚
鯨音奈
魚也

鯨德紅切
魚
鯨直律切
魚也
鯨音末
魚名
鯨莫浮切
了
鯨音了
了
鯨音了
了

鯨似鱈也
鯨似由切
魚
鯨音舟
魚名
鯨軍平哀切
當
鯨都郎都浪
二切魚也
鯨呼蓋切
魚名

鯨父脂切
鳥首
鯨似由切
魚
鯨音舟
魚名
鯨軍平哀切
當
鯨都郎都浪
二切魚也
鯨呼蓋切
魚名

魚部三百九十八
鯨語居切
說文二魚也
鯨言居切
捕魚也
鯨與漁戲同

大廣益會玉篇卷第二十四

大戴禮會注篇卷第二十四

Table with multiple columns of text, likely a list of items or a detailed table. The text is mostly illegible due to fading and bleed-through from the reverse side.

人。蠶將三百八十八。蠶。大。二。無。也。

蠶。大。二。無。也。

