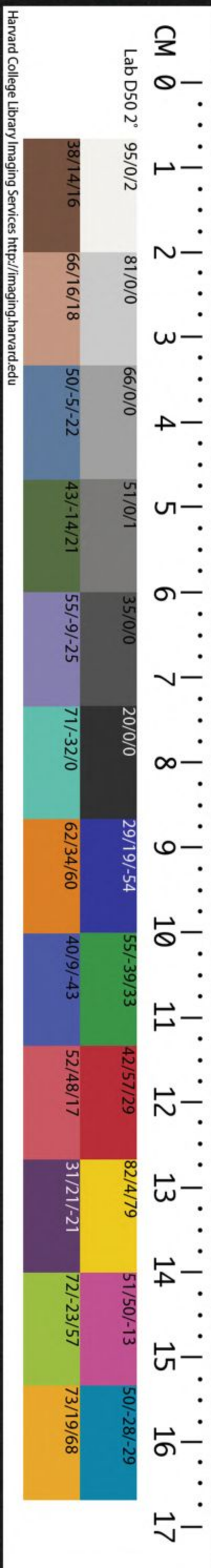


53

HARVARD COLLEGE LIBRARY  
FROM THE  
HARVARD-YENCHING  
INSTITUTE  
OCT 1 1928

Ch L 3030.4418  
28





漢中府表

兩漢

三國

晉

宋齊

魏梁附

隋

唐

五代

清  
大興  
書  
珍  
印

漢漢中郡

梁州漢中

梁州漢中

梁州漢中

梁州漢中

漢川郡

興元府漢興元府

興元府漢興元府

興元府漢興元府

漢中府

中

秦置漢初為漢國後仍為郡

郡

蜀仍舊魏東晉兼為秦州治

郡

郡

郡

郡

郡

中郡

屬蜀

中郡山南

屬改西行洪武三年

改名屬咳

西布政司

府

秦置漢初為漢國後仍為郡

郡

郡

郡

郡

郡

郡

郡

郡

郡

郡

郡

南

南鄭縣

南鄭縣

南鄭縣

南鄭縣

南鄭縣

南鄭縣

南鄭縣

南鄭縣

南鄭縣

南鄭縣

南鄭縣

南鄭縣

縣

南鄭縣

南鄭縣

南鄭縣

南鄭縣

南鄭縣

南鄭縣

南鄭縣

南鄭縣

南鄭縣

南鄭縣

南鄭縣

南鄭縣

南

南鄭縣

南鄭縣

南鄭縣

南鄭縣

南鄭縣

南鄭縣

南鄭縣

南鄭縣

南鄭縣

南鄭縣

南鄭縣

南鄭縣

南

南鄭縣

南鄭縣

南鄭縣

南鄭縣

南鄭縣

南鄭縣

南鄭縣

南鄭縣

南鄭縣

南鄭縣

南鄭縣

南鄭縣

南

南鄭縣

南鄭縣

南鄭縣

南鄭縣

南鄭縣

南鄭縣

南鄭縣

南鄭縣

南鄭縣

南鄭縣

南鄭縣

南鄭縣

南

南鄭縣

南鄭縣

南鄭縣

南鄭縣

南鄭縣

南鄭縣

南鄭縣

南鄭縣

南鄭縣

南鄭縣

南鄭縣

南鄭縣

南

南鄭縣

南鄭縣

南鄭縣

南鄭縣

南鄭縣

南鄭縣

南鄭縣

南鄭縣

南鄭縣

南鄭縣

南鄭縣

南鄭縣

南

南鄭縣

南鄭縣

南鄭縣

南鄭縣

南鄭縣

南鄭縣

南鄭縣

南鄭縣

南鄭縣

南鄭縣

南鄭縣

南鄭縣

南

南鄭縣

南鄭縣

南鄭縣

南鄭縣

南鄭縣

南鄭縣

南鄭縣

南鄭縣

南鄭縣

南鄭縣

南鄭縣

南鄭縣

南

南鄭縣

南鄭縣

南鄭縣

南鄭縣

南鄭縣

南鄭縣

南鄭縣

南鄭縣

南鄭縣

南鄭縣

南鄭縣

南鄭縣

南

漢中府表

兩漢

三國

晉

宋齊

魏梁附

隋

唐

五代

哈佛大學哈佛漢宗  
圖書館珍藏印

漢漢中郡

梁州漢中

梁州漢中

梁州漢中

梁州漢中

漢川郡

興元府漢興元府

興元府漢興元路

漢中府

中府  
秦置漢初為漢國後仍為郡

郡  
蜀仍舊魏置州

郡  
東晉兼為秦州治

郡  
兼置南秦州

郡  
梁亦置梁秦二州魏正始初改

郡  
初廢郡大業初改

中郡  
初復置州興元初升府為山南西道節度治

屬蜀

中郡山南  
屬陝西行西道節度為利州路治後為利州東路治

屬陝西行

改名屬陝西布政司

南

鄭南縣

南鄭縣

南鄭縣

南鄭縣

南鄭縣

南鄭縣

南鄭縣

南鄭縣

南鄭縣

南鄭縣

南鄭縣

縣  
郡治

漢陰縣屬漢中郡後廢

郡治

府治武德三年析置白雲縣九年省

徙治

路治

府治



鳳縣	西鄉縣	西鄉縣	西鄉縣	豐寧縣	南岐州固河池郡	道郡	鳳州河池	鳳州河池	鳳州河池	鳳縣	鳳縣
成固縣地	南鄉縣	西鄉縣	西鄉縣	郡	初廢郡大業初又改	初廢郡大業初又改	初屬岐後屬蜀曰武	初屬岐後屬蜀曰武	屬興元路	屬興元路	屬興元路
	蜀匡	更名屬漢中郡		魏置	置州郡大業初省	復置州屬	屬素鳳路	屬素鳳路			
				洋州洋川	改置州郡大業初省	武德七年					
				初廢郡大業初廢州	治又西魏懷昌縣復分置懷昌名屬漢川	置屬洋州					
				郡治後廢	郡周降縣郡	寶曆初廢					
				龍亭縣	屬洋州	武德七年					
				改名龍亭	屬洋州						
				徙							
				徙							
				徙							
				徙							

寧羗州	故道縣	故道縣	故道縣	梁泉縣	梁泉縣	梁泉縣	梁泉縣	梁泉縣	大安縣	寧羗州	沔州	沔縣
葭萌縣地	屬武都郡	廢	置州西魏改州曰鳳州郡曰歸真	本故道地郡治	啓二年置	感應軍節度後改昭武軍	至元五年省入州	至元五年省入州	乾德三年至元二十	置屬洋州	武德二年	
			太和初置	太和初置	武德二年				置屬京師	置屬梁州		
			廢	縣為州郡	武德二年				至道二年改軍為縣	寶曆初廢		
			廢	治	武德二年				建大安軍屬沔州			
			廢	治	武德二年				成化二十年			
			廢	治	武德二年				屬漢中府			
			廢	治	武德二年							
			廢	治	武德二年							

縣沔陽縣  
屬漢中郡

沔陽縣  
沔陽縣  
沔陽縣  
沔陽縣  
屬華陽郡

省

至元二十降縣屬漢中府成化縣移州來十二年屬寧羌州

嶧家縣  
析置屬華陽郡  
西縣  
西縣  
西縣  
西縣  
府

嶧家縣  
大業初更初置褒州名屬漢川旋廢屬梁州

乾德三年直隸京師後屬興元府

置為州治後省入州至元二十年省

華陽郡  
魏置治華陽縣  
郡縣俱廢

東益州武順政郡  
興州順政興州  
沔州順政

初廢郡大業初復改郡  
復置州屬山南西道後置興文節度使

初屬利州路經興初分置利州西路開禧三年改州名後復屬

興郡  
正始三年置武興鎮尋改置州郡正光後入氏梁曰東益州尋

初廢郡大業初復改郡  
屬蜀

徙廢

武興縣  
正始三年開皇十八年更名郡西魏更名治漢中

順政縣  
順政縣  
順政縣  
畧陽縣  
畧陽縣  
畧陽縣

開禧三年屬沔州更名

初屬漢中府成化十二年改屬寧羌州

樂頭郡  
魏晉廢

長舉縣  
長舉縣  
長舉縣

至元中省

武興縣  
正始三年開皇十八年更名郡西魏更名治漢中

順政縣  
順政縣  
順政縣

開禧三年屬沔州更名

初屬漢中府成化十二年改屬寧羌州

長舉縣  
郡治

長舉縣  
屬順政郡屬興州

長舉縣

落叢郡  
魏置

廢

明水縣  
郡治後改名落叢

鳴水縣  
開皇六年更名厨北八年又改名屬順政

長慶初省

畧陽縣

武都郡地

氏地

修城道

屬武都郡後漢廢

修城郡

太和中置周廢

廣長縣

郡治

修城縣

廢

仁壽初更名屬順政郡

郡

### 大清一統志卷之一百四十四

#### 漢中府

在布政使司西南一千七十里東西距八百里南北距六百五十里東至興安州石泉縣界三百十里西至階州界五百里南至保寧府南江縣界一百四十里北至鳳翔府寶雞縣界五百十里東南至興安州紫陽縣界三百二十里西南至四川保寧府廣元縣界三百四十里東北至西安府藍屋縣界三百六十里西北至秦州兩當縣界四百八十里自府治至京師三千五百里

#### 分野天文井鬼分野鶉首之次

#### 建置沿革

禹貢梁州之域春秋時為蜀地戰國初秦

楚之境後屬秦置漢中郡

史記秦惠王十三年攻楚漢中取地六百里置

漢中郡華陽國志周赧王二

年秦惠文王置郡因水名也漢初為漢國後仍為



漢中郡屬益州後漢因之三國屬蜀

通典後漢末張魯改漢中

為漢寧魏武復曰漢中郡後蜀先主有其地以為重鎮

魏景元四年克蜀兼

置梁州

王隱晉書魏末克蜀分廣漢巴涪陵以北七郡為梁州治沔陽

晉因之

書

地理志泰始三年立梁州於漢中南鄭宋書州郡志李氏據梁益江左於襄陽僑立梁州李氏滅復

舊東晉隆安中又僑置秦州宋齊因之梁天監三

年入於魏曰梁州漢中郡大同初還梁西魏廢帝

元年復克之隋開皇三年郡廢大業三年州廢改

為漢川郡唐武德初復曰梁州置總管府

舊唐書地理志

武德七年改總管為都督貞觀六年廢都督府八年又置十七年又罷顯慶元年復置

開元

十三年改曰襄州二十年復故

舊唐書地理志開元二十一年分置

山南西道採訪使理梁州

天寶初曰漢中郡乾元初復曰梁州

興元元年升興元府為山南西道節度使治

唐書方鎮

表至德元載置山南西道防禦守捉使廣德元年升為節度使治梁州尋降為觀察使建中元年復升為節度使興元元年節度使兼興元尹五代屬蜀 文獻通考王蜀改興元府為天義軍

後復宋曰興元府漢中郡山南西道節度為利州

路治紹興十四年分為利州東路治

輿地紀勝利州東西路乾

道四年合為一淳熙二年復分三年復合五年復分紹熙五年復合慶元二年復分嘉定三年復合十一年復分元為興元路屬陝西行省明洪武三年

改為漢中府九年屬陝西布政使司

本朝因之領州一縣八

南鄭縣

附郭東西距五十里南北距一百六十里東至城固縣界二十里西至褒城縣界三十里

南至四川保寧府南江縣界一百四十里北至褒城縣界二十里東南至保寧府通江縣界一百二十里西南至保寧府巴州界一百九十里東

北至城固縣界四十里西北至褒城縣界二十里本秦南鄭邑漢置縣為漢中郡治後漢至南北朝

因之隋為漢川郡治唐為興元府治宋因之元為興元路治明為漢中

府治本朝因之

褒城縣

在府西北四十里東西距五十五里南北

距三百四十里東至南鄭縣界二十五里西至沔縣界三十里南至四川保寧府南江縣界二百

里北至鳳縣界一百四十里東南至南鄭縣界二十里西南至寧羌州界一百八十里東北至城固縣

界六十里西北至沔縣界七十里古褒國漢置褒中縣屬漢中郡為都尉治後漢因之晉義熙中改

曰苞中劉宋省後魏永平四年復置褒中縣兼置褒中郡隋開皇初郡廢改縣曰褒內仁壽元年又

改褒城屬漢川郡義寧二年又改褒中唐貞觀三年復曰褒城屬興元府宋因之元屬興元路明屬

漢中府

本朝因之城固縣

在府東少北七十里東西距六十里南北距二百二十里東至洋縣

界一十里西至南鄭縣界五十里南至西鄉縣界七十

里北至鳳縣界一百五十里東南至西鄉縣界五十里西南至南鄭縣界四十里東北至洋

縣界六十里西北至南鄭縣界四十里漢置城固縣屬漢中郡後漢及晉因之劉宋曰城固齊及後

魏因之隋屬漢中郡唐武德二年改曰唐固貞觀二年復故屬興元府宋因之元屬

興元路明屬漢中府本朝因之洋縣在府東一百二十里東西距二百里南北距一百六十里東至興安州石泉縣界一百六十里西至城固縣界四十里南

至西鄉縣界六十里北至西安府盩厔縣界一百里東南至西鄉縣界九十里西南至西鄉縣界七十里東北至盩厔縣界二百四十里西北至城固縣界八十里漢城固縣地晉置興道縣屬漢中郡劉宋廢後魏延昌三年置興勢縣屬晉昌郡西魏分置儻成郡隋開皇初郡廢縣屬漢川郡唐初屬洋州貞觀二十三年改曰興道天寶十五載移洋川郡來治乾元初復改郡曰洋州屬山南西道光啟元年兼置武定軍節度使五代時孟蜀改曰源州宋初復曰洋州洋川郡景祐四年改軍曰武康元至元二年以州治興道縣省入屬興元西鄉縣路明初降州為縣屬漢中府本朝因之

西鄉縣

在府東南二百四十里東西距二百二十里南北距五百三十里東至興安州石泉縣界一百二十里西至城固縣界一百里南至四川達州太平縣界五百里北至洋縣界三十里東南至興安州紫陽縣界一百里西南至四川保寧府通江縣界四百里東北至石泉縣界一百二十里西北至洋縣

界六十里漢城固縣地三國漢置南鄉縣晉改曰西鄉屬漢中郡宋齊因之後魏改置豐寧縣兼置洋州及洋川郡隋開皇中郡廢大業初州廢縣復曰西鄉屬漢川郡唐武德初復於縣置洋州天寶初曰洋州郡十五載徙郡治興道以西興屬焉宋亦屬洋州元屬興元路明屬漢中府本朝因之

鳳縣

在府西北三百八十里東西距一百七十里南北距三百里東至鳳翔府寶雞縣界一百

十里西至秦州兩當縣界六十里南至褒城縣界二百三十里北至秦州清水縣界七十里東南至褒城縣界二百三十里西南至沔縣界一百七十里東北至寶雞縣界一百十里西北至兩當縣界七十里漢置故道縣屬武都郡後漢及晉因之永嘉後沒於氏羌後魏太和元年改置涼泉縣兼置固道郡尋改縣曰梁泉孝昌中又置南岐州西魏廢帝三年改州曰鳳州郡曰歸真隋開皇初郡廢大業三年改州為河池郡唐武德初復為鳳州天寶初曰河池郡乾元初仍曰鳳州屬山南西道光

啟二二年置感義軍節度使乾寧四年改曰昭武軍  
五代初屬岐後屬蜀改軍曰武興宋仍曰鳳州河  
池郡屬秦鳳路元至元五年以州治梁泉縣省入  
屬興元路明初降州為鳳縣屬漢中府 本朝因

**寧羌州**

在府西南二百八十里東西距三百九  
十五里南北距一百八十里東至沔縣

界一百二十里西至四川龍安府平武縣界二百  
七十五里南至四川保寧府廣元縣界七十里北  
至沔縣界一百十里東南至保寧府南江縣界二  
百五十里西南至廣元縣界六十五里東北至沔  
縣界一百五里西北至階州文縣界一百二十里  
漢廣漢郡葭萌縣地晉為梓潼郡晉壽縣地隋為  
義成郡綿谷縣地唐武德四年分置三泉縣兼置  
南安州八年州廢縣屬利州天寶元年改屬漢中  
郡宋乾德三年以縣直隸京師至道二年建為大  
安軍三年軍廢縣仍屬京師紹興三年復置大安  
軍屬利州路元初為大安州至元二十年降州為  
大安縣屬沔州又省三泉縣入之明初省大安入

沔縣改置寧羌衛成化二十二年升  
為寧羌州屬漢中府 本朝因之

**沔縣**

在府西  
一百十

里東西距一百里南北距一百七十里東至褒城  
縣界六十里西至畧陽縣界四十里南至寧羌州  
界七十里北至鳳縣界一百里東南至褒城縣界  
六十里西南至寧羌州界七十里東北至褒城縣  
界五十里西北至畧陽縣界六十里漢置沔陽縣  
屬漢中郡後漢晉及宋齊皆因之後魏析置嶓冢  
縣並屬華陽郡隋初省沔陽縣大業初改嶓冢曰  
西縣屬漢川郡唐武德三年於縣置褒州八年州  
廢縣屬梁州宋乾德中以縣直隸京師後屬興元  
府至道二年改屬大安軍三年還屬興元府元初  
屬沔州至元二十年省西縣入畧陽改置鐸水縣  
移沔州來治後又省鐸水縣入州明初改州為沔  
縣屬漢中府成化二十二年改  
屬寧羌 本朝仍屬漢中府

**界陽縣**

在府西北  
二百九十

里東西距二百四十里南北距二百十里東至沔  
縣界一百三十里西至階州界一百十里南至寧

羌州界八十里北至秦州徽縣界一百三十里東南至寧羌州界四十里西南至階州界一百六十里東北至沔縣界一百三十里西北至階州成縣界一百九十里漢置沮縣屬武都郡後漢及晉因之永嘉後沒於氐羌宋昇明元年楊氏自號爲武興國後魏正始三年置武興鎮尋改置東益州及武興郡武興縣正光後復沒於氐梁大同初復曰東益州尋置武興蕃王國西魏大統十一年復曰東益州廢帝二年改州曰興州郡曰順政大業二年復曰順政郡唐武德初復爲興州天寶初復曰順政郡乾元初仍曰興州屬山南西道天祐三年置興文節度使五代屬蜀宋仍曰興州順政郡屬利州路紹興十四年分置利州西路治此開禧三年改州曰沔州縣曰畧陽嘉定三年仍屬利州路元至元十四年改屬廣元路二十年移沔州治鐸水縣以畧陽縣屬焉明初屬漢中府成化二十二年改屬寧羌州本朝仍屬漢中府

**形勢**東接南郡南接廣漢西接隴西陰平北接秦川

華陽國志秦之坤蜀之艮連高夾深九州之險唐歐陽詹棧道

銘序氏羌接軫爲威禦之鎮寰宇記秦蜀出入之衝宋文

同集前瞰三秦後蔽巴鎮宋孫道夫奏議

**風俗**其民質直好義士風樸厚有先民之遺華陽國志質

樸無文不甚趨利性嗜口腹多事畋漁好祀鬼神

尤多忌諱隋書地理志俗多醇謹不尙浮華寰宇記君子

精敏小人勇悍元一統志

**城池**漢中府城周九里有奇門四濠廣十丈宋嘉定十二年築本朝順治康熙中兩修

**褒城縣城** 周三里有奇門四濠廣一丈明宏治十  
二年土築正德四年磚甃 本朝康熙

二十六年重修 **城固縣城** 周七里有奇門四濠廣二丈明  
正德七年因舊址改築 本朝

康熙四十年重修 **洋縣城** 周七里有奇門五濠廣三丈宋  
熙寧中築 本朝順治康熙中

屢修 **西鄉縣城** 周三里有奇門四元末築明正德八  
年於東門外增築新城濠廣三丈

本朝順治七年康熙  
五十五年俱重修 **鳳縣城** 周四里有奇門三元  
至正二十八年築

本朝順治十  
一年修 **寧羌州城** 周七百七十餘丈門四因河  
為池明洪武四年築 本朝

雍正八年  
年重修 **沔縣城** 周三里有奇門三濠廣一丈五尺  
明洪武四年築 本朝康熙三年

重修 **畧陽縣城** 周五里門四明正德六年築 本朝  
順治十一年康熙二十四年俱重修

**學校** **漢中府學** 在府治西南元至元六年建  
本朝康熙二十五年重修 **南鄭縣**

**學** 在府學西明成化九年自縣治東南  
移建 本朝康熙二十三年重修 **褒城縣學**

在縣治西南明洪武五年  
建 本朝康熙中兩修 **城固縣學** 在縣治東南  
宋崇寧二年

建 本朝  
屢經修葺 **洋縣學** 在縣治西北隅明嘉靖九年自  
城東遷建 本朝康熙中屢修

**西鄉縣學** 在縣治東明正統十四  
年建 本朝屢經修葺 **鳳縣學** 在縣治  
東明洪

武四年  
年建 **寧羌州學** 在州治西北羊鹿坪明正統四年  
建於舊衛治西北 本朝康熙四

十二年遷於城東南  
雍正二年改建今所 **沔縣學** 在縣治西明  
洪武四年建 **畧陽縣**

**學** 在縣治北明正  
德十四年建

**戶口** 原額人丁一十萬六千二百一又滋生人  
丁一百五十六屯丁二千四百五十五

**田賦** 田地七千四百五十一頃一十五畝八分七釐  
零額徵地丁銀四萬五千一百四十三兩一錢

二分五釐零糧一十石五斗一升三合零 屯田  
二千六百六頃一十八畝五分六釐零額徵地丁  
銀五千五百九十七兩五分一釐零糧  
一萬七千八百六十七石五斗六升零

### 山

**幞頭山** 輿地紀勝在南鄭縣東南百里以形似名

**梁州山** 在南鄭縣東南亦名梁山寰宇記爾雅云梁山晉望也又南方之美者有梁山之犀象焉州因山名輿地紀勝山在縣東南一百八十里其西與孤雲兩角諸山相接大山四圍其中三十里許甚平曠或云古梁州治也

### 我公山

在南鄭縣南宋元嘉十年楊難當焚掠漢中南漢中太守蕭承之自下挑進據我公山擊賊敗之其後梁土民思承之功於我公山立廟祭祀

### 漢山

在南鄭縣南亦名天池山寰宇

記南鄭縣天池山上有池方二十里冬夏不竭輿地紀勝漢山在南鄭縣西南二十里四峯八面南接巴山上有池水即天池也

### 大巴山

在南鄭縣南接西鄉縣界亦名巴嶺山水經注廉水

出巴嶺山元和志巴嶺在南鄭縣南一百九里旁臨漢江與三峽相接山南即古巴國舊志在縣南一百九十里西鄉縣西南一百五十里綿亘數百里冬夏積雪中包孤雲兩角米倉諸山南接四川巴州界又小巴山在西鄉縣西南二十五里

### 米倉山

在南鄭縣南一名玉女山唐書地理

志南鄭有玉女山寰宇記仙臺山一名玉女山在南鄭縣南一百九十里上有古城三門不可登山下時聞鐘磬之聲道家開山經云仙人玉女所居之地輿地紀勝仙臺山一名米倉山與大巴山相連有韓信廟及截賢嶺云蕭何追韓信至此府志米倉山在縣西南一百四十里

### 鶴騰山

輿地紀勝在南鄭縣西南四十五里相傳有仙人於此乘鶴騰去因名府志鶴騰巖在褒城縣南五十五里左右三巖相接狀如畫屏巖半有石洞三深邃叵測鶴騰泉下注此巖如瀑布焉

### 玉京山

在南鄭縣西南四十餘里一峯突出

### 青銓山

輿地紀勝在南鄭縣西南五十里山多杉

檜頂有一石如銚因名府  
志在褒城縣南九十里  
**黃牛山** 在南鄭縣西南  
魏書地形志華

陽有黃牛山寰宇記山在南鄭縣西南五十里有  
石黃色遠望如牛下有黃牛川十道記黃牛川有

再熟之稻土人愛之府  
志山在縣西南三十里  
**旱山** 在南鄭縣西南漢書  
地理志南鄭縣旱山

池水所出水經注山下有祠列石十二不辨其由  
蓋社主之流百姓時所禱焉寰宇記山在縣西南

二十里旁有石牛十二頭蓋秦惠王所造以鎮蜀  
者輿地紀勝一名崑山府志旱山在縣西南六十

**五寶頂山** 輿地紀勝在南鄭縣西南七十里輿青  
銚山相接上生芝草府志謂之寶鼎山

**籠蓋山** 輿地紀勝在南鄭縣西南八十里其南與  
巴山相接府志在縣西南五十里老渚河

源出  
**金華山** 輿地紀勝在南鄭縣西南七十里與  
巴山相接其上峭峯特起左右環遶

旁有數泉合為一池府志在褒城縣南九十里山  
有三峯一名三教山山半有洞有泉流經洞前直

下溉田又南五里為  
雙乳山兩山並峙  
**孤雲山** 在南鄭縣西南輿地  
紀勝在廉水縣東南

一百七十里相連者曰兩角山山頂高峻有兩峯  
古語云孤雲兩角去天一握府志孤雲山在褒城

縣南一百二十里亦名兩角山通巴州其路  
險峻三日而達於山頂絕高處謂之孤雲  
**龍岡**

在南鄭縣西華陽國志龍岡北臨漢水南帶廉  
津隋書地理志南鄭有龍岡山輿地紀勝山在

縣西十里相傳梁天  
監中有龍鬪於此  
**中梁山** 在南鄭縣西唐書地  
理志南鄭有中梁山

輿地紀勝山在縣北十三里漢中紀云以其鎮梁  
州之中故名府志在縣西十五里褒城縣南三十

五里南麓有玉女洞溪水自山峽下瀉懸如瀑布  
又數步有水湧出為玉女泉台溪水灌田縣志從

山南入褒城有三道東曰猴子嶺中曰土地壩西  
曰石梯口石路崎嶇迤西孤峯特立者曰大孤山

又西峙立兩河  
**聽山** 在南鄭縣西北水經注壻水  
口者為小孤山北發聽山輿地紀勝山在南



鄭縣西北二十七里。西抵壻水小溪。餘里。舊傳山中得寶珠。因

名。天臺山。輿地紀勝在南鄭縣北四十餘里。山頂平坦如臺。府治坐其岡脈。山谷石皆堅

潤。有金星可作硯。俗號石碑谷。谷中泉流可溉田。上有楞伽谷。又有佛子潭。飛泉流注數百尺。下為

深。王子山。在南鄭縣北五十里。距天臺山二里。峯巒拔削如列畫屏。相近有七峯山。七峯

峭。天池山。在褒城縣南四十五里。上有穴曰風洞。春夏多風。秋冬白氣上騰。亦名氣眼。

立石山。在褒城縣南八十里。輿地紀勝東接青銜。西連金華。府志。山頂有大石壁立。因名。

玉映山。在褒城縣南一百二十里。明嘉靖中始開。有石竇曰麒麟洞。可以禱雨。女郎

山。在褒城縣西南。水經注。漢水南有女郎山。上有女郎冢。裁有墳形。山上直路下出。不生草木。世

人謂之女郎道。下有女郎廟。及擣衣石。有小水北流入漢。謂之女郎水。隋書地理志。褒城有女郎山。

輿地紀勝。俗呼姑子山。縣志有雙山。在縣西南八十里。兩山橫列。峯巒峻麗。相似。又十里為馬鞍山。

山麓有泉。東華山。在褒城縣西南一百十里。根盤流入廉水。百里許有洞。高大深邃。內有湫

水。相近曰寶頂山。皆能興雲布雨。又南二十里為仙臺山。牛頭山。在褒城縣西

褒城縣有牛頭山。寰宇記。山形如牛頭。高百仞。雲覆如笠。即雨。故彼人亦號為戴笠山。縣志在縣西

二十五里。下箕山。在褒城縣西北。後漢建武四年。有靈液泉。公孫述將程焉。出屯陳倉。馮異

迎擊破之。馬退走漢川。異追戰於箕谷。三國漢建興六年。諸葛亮揚聲由斜谷道取郿。使趙雲鄧芝

為疑軍。據箕谷。輿地紀勝。箕山在縣北十五里。上有池。四時不涸。俗號秦王獵池。山內有穴。號丙穴。

有谷。號道人谷。雲霧山。在褒城縣西北七十里。絕即鄭子真隱處。頂有崖。高百丈。橫數十步。

縣境諸山。此為最高。有水痕如龍。黑白各四。有雲泉流於其下。其北界東西橫截者。為橫當山。

夢山

在褒城縣西北五十里牛頭山下與雲霧山並峙俗名觀山最高處有雲臺觀觀東一里

曰飛仙崖石峯壁立高三百五十五丈崖下曰白龍洞深數步下有石池水自上滴入不溢不涸又

西三里有青龍洞深丈餘亦有石池三水連城山後有聖水洞石井深丈餘水從底峽中出

在褒城縣北二里下臨褒水有十二峯連接如城壘皆平曠可居土人謂之十二連城峯各有池下有黑溝泉東

麓有龍潭 雞翁山 在褒城縣北入谷十五里即連城後山也延據龍江突起

高峯狀類雞冠因名稽神錄唐溫造為興元節度赴任將近漢中大雨平地水尺餘不可進乃禱雞

翁山神疾風驅雲即時晴霽 七盤山 在褒城縣北文宗聞其事封山神為侯 唐元稹詩迤

邐七盤路坡陀數丈城縣志山在縣北十里鷄頭關下自北南上盤迴七轉由此入連雲棧最為險

峻下有穴如 衙嶺山 在褒城縣北漢書地理志褒斗大曰魚洞 斜水出衙嶺山寰宇記山在

縣西北九十八里府志有馬道山在縣北九十里馬道驛西又鳳凰山在馬道驛東北山連兩翼形

如飛鳳又名大白山又石笋山在縣北一百二十里馬道迤西下有鳳潭 四州山 在褒

北入斜谷一百三十里與武關驛對山高 同鼎山 在褒城縣東北十五里西瞰黑龍江東連漢王山

三峯鼎峙故名崖半有飛虎洞迤南與釣魚臺對者曰鐵屏崖山後峯

巒起伏亘三十餘里 天池山 在城固縣南三十里頂有池水曰天河四

時不涸歲旱 少年山 在固城縣西南四十里西枕祈雨輒應 沙河路通西鄉及四川通江

縣俗傳彭祖祈年於 石籌山 輿地紀勝在城此因名上有彭祖廟 固縣西四十里 斗山

在城固縣西北寰宇記在縣南五里周地圖記云斗山上下有石穴道家開山經云斗山凡五穴通

崑崙隴山武當青城長安府志斗山在縣西北二十里脉自三嵎山迤邐而南迴轉東向聳起一峯

與三嵎山對峙形似斗杓因名山後有三石洞壻水自北來繞山東出五門堰在焉山上有峇明初下漢中傳友德襲木槽關攻斗山峇即此

**浮遊山** 在城固縣西北寰宇記三嵎谷在縣曰伏

**三嵎山** 在城固縣西北寰宇記三嵎谷在縣牛山

三峯如覆鼎足輿地紀勝山在縣西北四十里高聳萬仞中多靈藥

**通關山** 在城固縣西北水經注壻水徑通關勢南山高百餘丈上有邱如城方五里濬塹三重高祖北定三秦蕭何守漢中欲修北道通關中故名為通關勢元和志通

**慶山** 在關山在縣東北九里府志在縣北三十里

固縣北三十五里峯頂有烽堠遺址西南三里赤土坡其土色赭周圍十五里亦名赤坂或云司馬懿伐蜀諸葛待之

**桃林山** 輿地紀勝在城固縣北四十里

**九真山** 輿地紀勝在城固縣北五十里道家謂太白山南六百里與三嵎相接有大峯上有九真玉井

**馬盤山** 在城固縣北一百里巍然高聳形如臥馬

**雲山** 在城固縣東北三十里中多產藥物俗傳張良辟穀於此

**龍亭山** 在洋縣置龍亭縣於此輿地紀勝有赤坂在洋州東二十里龍亭山色甚赭蜀漢建興八年魏曹真張郃司馬懿侵漢武侯次於城

**高平山** 在洋縣東六十五里山腹有靈湫

**雞子山** 在洋縣南五里亦名祈子山下瞰漢江東枕大沙河峯巒兀然聳峙

**蕎麥山** 在洋縣西北二十里

**豐都山** 在洋縣西北二十里

**石柱山** 在洋縣西北二十里

**牛頭山** 在洋縣北五里輿地紀勝石盤中常注水

先主與魏將夏侯淵張郃相拒於興勢作營後主延熙七年魏將曹爽侵漢中鎮將王平遣劉敏據興勢拒之魏書地形志龍亭縣有鎮勢山即興勢山也亦謂之興勢坂水經注小城固城北百二十里亦有興勢坂諸葛亮出洛谷成興勢置烽火樓處通照元和志山在興道縣北二十里寰宇記在縣西北四十三里今郡城所枕形如一盆外險而內有大谷為盤道上數里方及四門縣因有興勢之名

**大龍山** 在洋縣輿地紀勝在興道縣東北三十里相接者為小龍山下有大小二龍

**白崖山** 在洋縣北輿地紀勝在興道縣北六十里益水沙溪中山有白石崖因名

**硤山** 在洋縣北六十里明統志山最高頂石如硤府志山有九十四峯

**寒泉山** 在縣北水經注陽都坂西有寒泉嶺九域志漢中記云仙人李八百居此山崖間有泉湧出故名府志山在縣北一百四十里

**華陽山** 在洋縣北一百四十五里舊置華陽縣以此

**女冠山** 在洋縣北輿地紀勝在真符縣北一百七十里上有石壁卓然瑩淨石內有女仙之狀舊志潛水出此

**太白山** 在洋縣東北即終南山也唐書地理志真符縣有太白山輿地紀勝山去真符縣四百五十里面隸鳳翔背屬真符唐天寶中得玉册於此明統志山在洋縣東北五百里關中謂之南山漢中

**鐵城山** 在西鄉縣東三十里一曰鐵繩山相近有金牛山亦名牛

**嶺 午子山** 在西鄉縣東南二十里一名母子山三峯削立二水環流山嶺有洞四五深不可測風出入有聲謂之風洞亦謂之午子洞又聖水峽在山之東峽中有泉自石穴湧出一日三潮謂之龍泉又飛龍山在午子山左冠朱

**鹽水山** 在鄉縣東南一百五十里又富子山在

**歸仁山** 在西鄉縣東南二百五十里一名父子山

**雲亭山** 唐書地理志西鄉縣有雲亭山東南四百

**里產茶** 輿地紀勝圖經云山連巴嶺五

在洋縣北輿地紀勝在真符縣北一百七十里上有石壁卓然瑩淨石內有女仙之狀舊志潛水出此

**太白山** 在洋縣東北即終南山也唐書地理志真符縣有太白山輿地紀勝山去真符縣四百五十里面隸鳳翔背屬真符唐天寶中得玉册於此明統志山在洋縣東北五百里關中謂之南山漢中

**鐵城山** 在西鄉縣東三十里一曰鐵繩山相近有金牛山亦名牛

**嶺 午子山** 在西鄉縣東南二十里一名母子山三峯削立二水環流山嶺有洞四五深不可測風出入有聲謂之風洞亦謂之午子洞又聖水峽在山之東峽中有泉自石穴湧出一日三潮謂之龍泉又飛龍山在午子山左冠朱

**鹽水山** 在鄉縣東南一百五十里又富子山在

**歸仁山** 在西鄉縣東南二百五十里一名父子山

**雲亭山** 唐書地理志西鄉縣有雲亭山東南四百

**里產茶** 輿地紀勝圖經云山連巴嶺五

百里崖谷險峻因山與雲其狀如亭故名縣志在縣南八里

一名阜均山上有播鼓臺相傳宋吳玠駐兵處

鄉去縣一百五十里有石龍洞深五百餘丈府志在縣南平鄉口

百里洋水

源出此

廟山山有老子廟册說今縣南五百五十里接四川太平縣界地名白廟子白廟山當在其處

山在西鄉縣西南四十里龍溪發源於此

硃砂山在縣西南八十里上有飛泉

鄉縣西五十里山形如樓

昌山在西鄉縣北十五里又北十五里有望江山

在真符縣東南一百三十里饒風關南

太白山在縣東六十里有靈湫

覆如殿宇內有玉皇古像

圖記云其山兩頭狀如龍形一名龍如山樹多紫栢方輿勝覽山去梁泉縣七十里中有七十二洞府志在今縣東南一百三十里

洞在山巔石壁峻險人不可到

梁泉縣南五里寰宇記一名長松山山有三峯並有長松因名册說今名紅石山又有堡子山在縣南三里

上有堡

六十里山有谷出雄黃

惠洞又縣西四里

早軍山在西鄉縣南五十里

席帽山在西鄉縣南輿地紀勝在縣南平定

星子山在西鄉縣南三里

白廟山寰宇記西鄉縣有白

天池山在西鄉縣西南六十五里上有池又

遊仙山在西鄉縣西南二百五十里

樓山在西

文

香積山在西鄉縣東北輿地紀勝

鳳凰山在鳳縣東二里上有鳳嶺一曰鸞鷲山又

在鳳縣東八十里山極高寒不生禽鳥絕頂有大石

在鳳縣東南寰宇記紫栢坂在梁泉縣東八十七里周地

在鳳縣南

三松山元和志在

在鳳縣南

武都山在鳳縣南

在鳳縣西南十五里一名君

山在黃花故縣西北四十

五里舊志今名紅崖山接  
兩當縣界下爲紅崖河  
豆積山 在鳳縣北方與  
勝覽山在梁泉

縣北一里冲妙先生之別隱淳熙中憲使李大正  
大書遯跡山三字鑄於山麓府志山在鳳縣北一

里一名龍腦山上有消災巖  
九峯山 在鳳縣東北  
下臨嘉陵江有張果老洞  
五里有九峯

攢聚 御愛山 在鳳縣東北三十里方輿勝覽在縣  
故名 松陵堡之側唐韋莊入蜀記云大散

嶺之北僖宗巡幸歷山  
嶓冢山 在寧羌州北禹貢  
下愛玩不能去因名 梁州岷嶓既藝又

導嶓冢至於荆山水經注漢中記曰嶓冢以東水  
皆東流嶓冢以西水皆西流卽其地勢源流所歸

故俗以嶓冢爲分水嶺魏書地形志華陽郡嶓冢  
縣有嶓冢山漢水出焉元和志嶓冢山在金牛縣

東二十八里府志在今州北九十里 按禹貢嶓  
冢本梁州山漢志隴西郡西縣有嶓冢山水經則

在氏道縣考漢之西縣在今鞏昌府秦州界而氏  
道不知所在要之皆雍域非梁域至後魏地形志

始云嶓冢縣有嶓冢山蓋縣本漢沔陽縣地隋爲  
西縣唐爲金牛縣宋爲三泉縣元爲大安縣隋志

通典元和志寰宇記元大一統志諸書並云山在  
此地斯真禹貢嶓冢導漾東流爲漢處而嶓冢之

在隴西者自爲西漢水所出之山與漢沔絕無交  
涉梁州山當還之梁州地形志所言爲得其實

五丁山 在寧羌州東北四十里其峽曰五丁峽亦  
曰金牛峽俗傳卽秦作五石牛給蜀蜀王

命遣五丁開道引牛處峽口懸崖萬仞水自峽中  
噴薄而出下合漾水爲蜀道之最險者峽南兩崖

峙立懸崖兩大石東崖爲石鼓西崖爲  
石鐘明宏治中知州張簡嘗修鑿之 月山 在寧

東一里眾山環拱 天臺山 在寧羌州東四十里形  
一山其形如月 勢高聳頂平如臺亦名

天臺嶺下 龍頭山 在寧羌州東南二十里山巔聳  
有鐵鎖橋 峯狀如龍首舊名馬面山明宏

治中改 天池山 在寧羌州東南四十里層巒疊嶂  
今名 迥出羣峯上有池寒氣逼人近視

則雷電 冠山 在寧羌州南門外形如紗帽俗名紗帽山 在寧羌州南五

里昔人置烽燧於其上又 龍洞山 在寧羌州西南四十里上有寒

泉紅魚時躍烟霞斷 玉簪山 在寧羌州北輿地紀續傳有神驅龍於此 勝山有要嶺亭為一

郡登覽之要其後最高處 龍泉山 在寧羌州東北輿地紀勝在大

安軍十餘里溫水溪出此半 定軍山 在沔縣東南蜀志建安二

十四年先主自陽平南渡沔水緣山稍前於定軍山勢作營夏侯淵將兵來爭先主命黃忠乘高攻

之斬淵遂有漢中華陽國志定軍山北臨沔水水經注沔陽故城南對定軍山元和志山在沔縣東

南十里府志在沔縣東南十里 卓筆山 在沔縣東南兩峯對峙山上平坂可駐萬軍 南三十五

里輿地紀勝在沔縣南三十里 龍門山 在沔縣西泥潭谷中一峯削出有如卓筆 南六十里

大安軍志龍門山 潭毒山 在沔縣西南八十五里東南去軍城十里 宋紹興二年劉子羽守

此又西南十里有普 白馬山 在沔縣西水經注灑明山大安水出焉 水逕張魯治東水西

有山庾仲雍謂之白馬塞寰宇記西縣有白馬山張衡家傳云衡於灑口升仙時乘白馬後人遙望

山上往往有白馬往來因名 臥龍山 在沔縣北一輿地紀勝在沔縣西五里 里連百丈坡

上有蓮花池池上有臥 鐵山 在沔縣北漢書地理志沔陽有鐵官輿地

紀勝鐵山在沔縣北五里多鐵鑛 武興山 在沔縣隆興間姚仲置寨於此以禦金人 東北十

五里東臨舊州河西接 雲濛山 在沔縣東北十五里山高聳常有雲

氣濛其上又灌子山在縣東北 白崖山 在沔縣輿三十里山下有水流灌田畝 地紀勝在

西縣東北山出靈藥隱者多居焉元一統 蓬山 在志在鐸水縣東北十里有雷公霹靂潭

縣北輿地紀勝在西縣東  
北黃沙谷口中有洞穴  
鷹嘴山 元一統志在畧

里中有一峯  
曲如鷹嘴  
浮圖山 輿地紀勝在畧陽縣東南  
三里卓然獨秀狀若浮圖 玉

女山 在畧陽縣東南三十里山峯特立雲  
霧掩映山半有白石修潔如人形  
大丙山

在畧陽縣東南左思蜀都賦嘉魚出於丙穴注丙  
穴在漢中沔陽縣有魚穴二所嘗以三月取之丙

地名也寰宇記大景小景二山丙字本為景唐諱  
改並在順政縣東南七十里其山峻崖南北相對

高百餘丈山衣石髮被於崖陰北有穴方圓二丈  
餘其穴有水潛流土人相傳為丙穴沮水經穴門

而過或謂之大丙水每春三月上旬有魚從穴出  
躍相傳名為嘉魚府志大丙小丙二山在沔縣西

北八十里册說大丙山  
巾子山 在畧陽縣南寰宇  
記去縣三里山半

有洞名硃沙洞方輿勝覽鳳凰山一名巾子山去  
州一里如鳳之翔元一統志一名三峯山在縣南

一里首冠羣  
山高聳萬仞 寒山 元一統志在畧陽縣南  
一百里四時常有積雪 龍山 方

勝覽在畧陽縣西五里山形天矯下有泉水灣環  
狀如盤龍元一統志謂之盤龍山府志有三公山

在縣西 厨山 在畧陽縣西元和志厨山在鳴水縣  
南三里崇峻幽深多產木蜜明統志

有厨谷山在畧陽縣南三百里  
保福山 在畧陽縣  
西北一百

崖穴常與雲霧如厨爨之狀  
十里白 落叢山 在畧陽縣西北元和志在  
鳴水縣西北十里出鐵 寶子山

在畧陽縣西北元一統志在長舉縣西半里隔嘉  
陵江相傳其山產金寶又有萬仞山在長舉縣後

蒼崖架日危峯矗雲上有  
石鑑山 在畧陽縣西北  
白起寨下枕嘉陵江有關 元一統志在長

舉廢縣東五十餘里巖崖當中一石片方廣尺餘  
光明可鑑又思宜山在長舉廢縣東八十里高秀

出羣山中產水銀硃  
砂兼產菰麩雜藥  
師子山 在畧陽縣北寰宇記  
在順政縣北五步元



一統志在畧陽縣北五里山形屈曲盤伏狀若狻猊府志有冉家山在縣北三里山勢起伏羣峯環拱相傳冉閔生此其

山中斷亦名斬斷山 **八渡山** 在畧陽縣北十五里四面險阻上下四十

里路分三岐山溪 **白熊山** 元一統志在畧陽縣北八十里昔有白熊出此

交錯林木茂盛 **武興山** 在畧陽縣北元和志在順政縣東八十里山多漆及黃蘗寰

宇記其山峯巒秀出竹柏參差特為蔚茂方輿勝覽山在沔州西一里古興州城治北岑別一山也

府志又有天池在縣北百里 **堡子山** 在畧陽縣東上有池方二畝四時不涸

吳曦屯兵其上故 **玉泉嶺** 輿地紀勝在南鄭縣西南三十里下有玉泉舊

名與斬斷山相連 **白雲嶺** 輿地紀勝在南鄭縣北十里相傳嶺上有白雲屯聚因名 **駱駝嶺**

在洋縣北輿地紀勝在興道縣東 **饒風嶺** 在西鄉北三十里府志在縣北六十七里

一百五十里漢江北岸與興安 **柴關嶺** 在鳳縣南州石泉縣接界有關詳見石泉

里形勢峻險 **黃土嶺** 在沔縣西南與 **鵝鳩嶺** 在沔設關於下 寧羌州接界 縣東

輿地紀勝在西縣 **飛仙嶺** 在畧陽縣東南方輿勝東北黃沙谷口 覽在沔州東三十里相

傳徐佐卿化鶴昇仙之地上有閣道百餘間即入蜀大路元一統志此路舊由西縣過經由沮水宋

太平興國五年移改於是嶺府志嶺在縣東南四十里又分水嶺在縣東南八十里嶺下水流分東

西因名又走馬嶺在縣 **殺金嶺** 在畧陽縣西北一西三十里下有梅泉 百十里其旁地名

殺金坪在仙人關右宋紹興 **大唐峯** 在畧陽縣東四年吳玠禦金人移兵守此 南唐光啟元

年邠寧叛將王行瑜攻興州詔 **壺子臺** 在寧羌州遣諸將李鋹敗之於大唐峯 西南輿地

紀勝自韓溪西四十餘里水出巖下成潭潭口即湍流成溪下流五里平地突出一峯猶浮圖狀上

干雲霄謂之壺子臺 **藏劍巖** 輿地紀勝在褒城縣東南二十里俗傳漢高祖藏劍於此 **滴**

**水巖** 在寧羌州北輿地紀勝在大安軍西七十里兩山峭拔其中一峯有飛泉千丈下瀉山根

激石成五花府志 **藥水巖** 在畧陽縣南方輿勝覽在州北三十里 巖去沔州城七里南有

二石洞洞門有泉能療疾元一統志一名靈巖兩洞之間有一泉西流入嘉陵江謂之藥水上山約

五里又有一洞謂之石乳洞容二千人前有一泉不竭府志巖在縣南七里嘉陵江上靈巖寺其右

有羅漢洞寬廣四十丈後有邃穴深不可測中有石柱又有藥水洞在縣北一百二十里白水江上

山峯 **赤崖** 在褒城縣西北褒斜閣道所經亦曰赤崖蜀漢置赤崖庫於此儲軍資趙雲別

傳雲有軍資餘糧請 **紅崖** 在西鄉縣有二一在縣悉入赤崖府庫是也 東十里茂林修竹高閣

臨流為邑之勝一在縣西南三百里廣四十里俗傳明建文帝遜跡於此因名建文崖又穿石崖在

縣南七十里絕壁 **聖水崖** 在寧羌州南二十里岸千仞上有水簾 畔懸石如龍石滴水甘

冽人仰而飲之 **白崖** 在寧羌州東北輿地紀勝白崖在大安軍東北八十里半山有洞中有小

池方五尺許山趾有泉即洞中水伏行至此每歲驚蟄之後魚自泉出者無數又南白崖在軍東八

十里寬敞可容千人九子崖在軍東九 **白沔峽** 在十里崖有洞相傳有九人修道於此 西

鄉縣東五十里一名 **武鄉谷** 寰宇記在南鄭縣東白面峽漢水所經 北三十一里即諸葛

孔明受 **鳩谷** 輿地紀勝在南鄭縣南封之地 二十里谷中有樓真洞 **黃鹿谷** 寰宇

褒城縣東二十里以山多鹿土人因名黃鹿 **褒谷** 山輿地紀勝一名鹿堂谷在縣北三十里

在褒城縣北梁州記萬石城沔漢上七里褒谷南口曰褒北口曰斜長四百五十里水經注褒水

又東南歷褒口即谷之南口也括地志褒谷在褒城縣北十里舊志在縣東北十里自此入連雲棧

西北一百五十里入鳳縣界 **黃金谷** 在洋縣東北水經注漢水

黃金峭水北對黃金谷元和志黃金縣西北百畝山黃金谷其谷水陸艱險語曰山水艱阻黃金子

午魏遣曹爽由駱谷伐蜀蜀將王平拒之於興勢張旗幟至黃金谷謂此山也府志黃金谷在縣東

八十里漢水逕其中亦謂之 **子午谷** 在洋縣東北黃金峽灘石迅惡舟楫難通 元和志黃金

縣有驛即子午道也舊道在今金州安康縣界梁將軍王神念以舊道緣山避水橋梁百數多有毀

壞乃別開乾路更名子午道即此路也府志子午谷有二一在洋縣東一百六十里此漢魏舊道也

梁別開乾路在縣 **儻谷** 在洋縣北即駱谷南口唐東三十里龍亭 書地理志興道有駱谷路

南口曰儻谷北口曰駱谷元和志儻谷一名駱谷在興道縣北三十里輿地紀勝駱谷在真符縣屈

曲八十里凡八十四盤明 **篔簹谷** 在洋縣西北五里其谷多竹宋統志在洋縣北三十里

文同築亭其中名 **麻谷** 在鳳縣東一百里山形險惡 **父子谷** 在

縣北寰宇記父子崖在梁泉縣東北二十里有大小石若相懷抱因名府志父子谷在縣二里亦名

猴石 **角弩谷** 在畧陽縣西宋元嘉十一年蕭承之破楊難當追至角弩即此 **石門**

在褒城縣西北左思蜀都賦岨以石門水經注褒水東南逕大石門歷故棧道下谷又東南歷小石

門門穿山通道六丈有餘刻石言漢永平中司隸校尉犍為楊厥所開逮建和二年漢大中大夫同

郡王升琢石頌德以為即石牛道蜀王時五丁所開厥蓋因而廣之門在漢中之西褒中之北後魏

王遠石門銘序正始元年漢中獻地褒斜始開至於門北一里西上鑿山為道峭阻盤紆行者苦之

梁秦初附刺史羊公表求自迴萬以東開創道路至永平二年畢工閣廣四丈路廣六丈皆沿溪棧

壑辟險梁危自迴萬圭谷口三百餘里連輶駢轡莫不夷通縣志石門在縣北雞頭關下此門通可

避七盤之險南三十步為手爬崖崖南五十步為一點油石

**興趙原**

在鳳縣東北方興勝

覽紹興十二年與金分劃乃割秦商之半又棄和尚原方山原以大散關為界於關內則興趙原為控扼

**青野原**

在畧陽縣北與殺金坪相近宋紹興三年金人扼大散關游騎攻黃牛堡

吳璘自河池馳至殺金坪駐青野原分兵赴援端平二年蒙古破沔州四川制置使趙彥呐自蜀口

進屯青野原即此

**陽都坂**

在洋縣東北水經注漢水又南巡陽都坂東坂自上及下盤折

一十九曲西連寒泉嶺漢中記曰自西城涉黃金峭寒泉嶺陽都坂峻嶠百重絕壁萬尋既造其峯謂已踰嵩岱復瞻前嶺又倍過之山

**麻坪**

在褒城縣北三

十五里左繞江流右倚山麓乃山市也

**百丈坡**

在沔縣東北二十里地由鳳縣桑坪鋪而

入至此而出路長二百里為古陳倉道今荒塞

**蒿壩洞**

輿地紀勝在南鄭縣東南高崖壁立

前臨深澗洞當半崖飛橋而入洞中極寬廣巉巖萬狀石乳參差

**玉井洞**

在南鄭縣北十

五里平岡有穴如井明統志宋時大雷雨一石出泥如老聯像因立祠其上

**乾龍洞**

在褒

城縣西南五十里高數丈深數十步內有小溪自北壁下流出洞底溪左右有石牀相向行者執火

入路多曲折行三十里達華山洞

**迴水洞**

在褒城縣北一百二十里石崖下褒水至此潛

入崖穴東通城固壻水河

**桃溪洞**

輿地紀勝在城固縣西北四十餘里水自洞出一日數潮

又西北有魚洞穀雨日其魚躍出又白龍洞在縣西北百二十里山崖高峻上有龍洞水流潔白

**秦王洞**

輿地紀勝在西鄉縣東四十里地名秦里巖洞後山多產牡丹花

**太白洞**

在西鄉縣東八十里洞有石人歲旱禱雨於此

**蒙崖洞**

在洋縣北輿地紀勝在真符縣北四

十五里府志又有八里洞在縣北七十里亂山中

有靈 岫山洞 在寧羌州東南十五里洞中可容百餘人 龍洞 在寧羌州西北與地

紀勝龍洞記曰自三泉西二里見有若觀闕者即龍洞也其深七十三步廣半之兩旁石壁嵌空若

日鼻口鱗甲皆具其下皆平石為底水行其上又龍門山在大安軍西五里外官道之旁自龍溪行

三里山半又有後洞中有石室石牀若重簷夏屋深不可窮府志龍門洞在沔縣西一百八十里又

有龍洞在寧羌州東北一百里大山洞門三十重每門有二石柱為之障限通志龍洞在州西北一

百五 老兵洞 在寧羌州西北一百里深廣可容百人舊傳伏兵之所 漢水 源

寧羌州北嶓冢山東流經沔縣南又東經褒城縣南又東經府治南鄭縣南又東經城固縣洋縣南

西鄉縣東北東南入興安州石泉縣界尚書禹貢嶓冢導漾東流為漢又梁州西傾因桓是來浮于

沔逾于沔孔安國傳泉始出山為漾水東南流為沔水至漢中東流為漢水史記封禪書沔祠漢中

水經注尚書曰嶓冢導漾東流為漢山海經所謂漢出嶓冢山也東北流得獻水口又東北合沮口

同為漢水之源故如淳曰北方人謂漢水為沔水孔安國曰漾水東流為沔蓋與沔合也至漢中為

漢水是互相通矣沔水又東逕白馬戍南灑水入焉又東逕武侯壘南又東逕沔陽縣故城南又東

逕西樂城北容襄谿注之漢水又左得度水口又東右會溫泉水口又東黃沙水左注之又東合褒

水又東逕萬石城下又東逕漢廟堆下又東逕南鄭縣南廉水北注漢水漢水又合池水又東得長

柳渡又東逕胡城南右會磐余水又左會文水又東黑水注之又東過城固縣南又東過魏興安陽

縣南涿水出自旱山北注之左谷水出西南而東北入漢又有壻水南入漢謂之三水口漢水又東

會益水又東至黨城南與洛谷水合又東逕小城固南東歷上瀉而逕於龍下又東逕石門灘東會

酉水又東逕鳩虛灘又東逕猴經灘又東逕大小黃金南又東合蘧滌谿口又東右會洋水又東歷

敖頭通典漢中金牛縣嶓冢山禹導漾水至此為漢水亦曰沔水元和志漢水經南鄭縣南去縣一百步又漢水南去城固縣二里寰宇記漢水在興道縣南二百步屈曲行三百七十里而流入金州漢陰縣界按禹貢所云沔漾漢皆指東漢水今寧羌州嶓冢山出者是也漢志以漾水出氏道為東漢水之源移禹貢嶓冢於隴西西縣下謂西漢水所出至漢中之漢水則但載沮水出沮縣東狼谷不言與漢水合今氏道不知所在西縣之嶓冢別在秦州東西兩漢水源流絕無交涉出東狼谷之沮水乃東漢之別源禹貢所不言漢志所載與禹貢多所不合華陽國志水經注承漢志之誤又移漾沔之名於西漢又謂西漢至葭萌入漢誤謬逾甚今惟以合禹貢者為正

**沮水**

在沔縣西

自畧陽縣流入即漢水別源也漢書地理志武都郡沮縣沮水出東狼谷南至沙羨南入江過郡五行四千里水經注沔水出武都沮縣東狼谷中一名沮水關駟曰以其初出沮泐然故曰沮水也道

源南流泉街水注之又東南逕沮水戍而東南流

注漢曰沮口元和志沮水出順政縣東北八十二

里寰宇記水出縣東北小谷下府志沮水在畧陽

縣東百二十里俗稱黑河源出鳳縣紫柏山東南

流入沔縣界沔縣志水出縣北百八十里

母猪山南流逕縣西三十里至沮口合漢

**泉街水**

在畧陽縣東北漢書地理志河池縣泉街水南至

沮入漢水經注泉街水自河池縣東南流入沮縣

會於

沔

**澧水**

在沔縣南水經注澧水北發武都氏中

馬城澧水南流入沔謂之澧口寰宇記澧水源出

西縣北四十五里獨石谷南流逕縣西二百步注

漢水府志有龍門溝在縣北一里東為臥龍山西

為峰燧山其中如門故名又云白馬河在縣西三

十步出龍門溝南

**度水**

在沔縣東水經注度水出

入漢水即澧水也

清檢出佳鱖一曰濁檢出好鮒常以二八月取之

美珍常味度水南逕陽平縣故城東又南逕沔陽

縣故城東而南流注於漢水府志有舊州河在縣東二十五里源出百丈坡南流入漢按元沔州治鐸水縣縣以鐸水得名鐸度聲相近是度水即鐸水亦即舊州河也

**容裴水**

在沔縣東

南水經注西樂城東有容裴谿俗謂之洛水南遵巴嶺山東北流又北逕西樂城東而北流注於漢九域志西縣有洛水府志有養家河在縣南二十里源出巴山北流入漢蓋即容裴水也又有黃壩河自老龍池流三十里入養河池

**黃沙水**

在沔縣東水經注黃沙水北出遠山山谷邃險

人跡罕交谿曰五丈谿水側有黃沙屯其水南注漢輿地紀勝西縣有青羊峽黃沙水所出府志黃沙河在縣東四十里源出雲蒙山南至褒城界入漢

**溫泉水**

在沔縣東南水經注溫泉水發

山北平地方數十步泉源沸湧冬夏湯湯望之則白氣浩然言能瘥百病云洗浴者皆有硫磺氣池水通注漢水輿地紀勝溫泉在西縣東南三十五里鳳凰山之南通志今有金泉水在縣東南四十

五里灌田千餘頃疑即溫泉也

**華陽水**

輿地紀勝在褒城縣西北十五里源出牛頭山南流

入漢

**褒水**

在褒城縣東自鳳縣界流入又南入漢其上流為紫金水下曰黑龍江史記河

渠書孝武時人有上書欲通褒斜道及漕事下御史大夫張湯湯問其事因言抵蜀從故道多阪回遠今穿褒斜道少阪近四百里而褒水通沔斜水通渭皆可以行船漕漕從南陽上沔入褒褒之絕水至斜間百餘里以車轉從斜入於渭如此漢中之穀可致山東從沔無限便於底柱之漕天子以為然拜湯子邛為漢中守發數萬人作褒斜道五百餘里道果便近而水湍石不可漕漢書地理志

武功縣褒水出衙嶺山至南鄭入沔水經注褒水西北出衙嶺山東南逕大石門歷故棧道下谷又東南逕三交城城在三水之會一水北出長安一水西北出仇池一水東北出太白山是城所名矣

褒水又東南得丙水口又東南歷小石門又南歷褒口又南逕褒縣故城東又南流入於漢括地志

褒水出褒城縣西北九十八里衙嶺山與斜水同源而派分輿地紀勝山河水即褒水出太白山又有石鼓在褒城縣北四十里褒水中擊之有聲又有將軍石亦在水中入谷十五里有石如兜鍪然又有白玉盆亦在水中大石光白其中可實五斗方輿勝覽紫金水在河池縣北一里源出太白山沿流至鳳州武休關入漢中為山河堰即褒水也府志紫金河在鳳縣東南一百五十里又有車倒河在縣東南八十里蒿壩河在縣南八十里俱流入紫金河又有西溝河在縣東南百八十里源出安山驛西山後南至武關驛入黑龍江褒城縣志褒水在縣東門外一名黑龍江自東北南流出褒谷至縣南二十里入漢江曰兩河口  
**丙水** 在褒城歷代為堰溉田二千三百二十頃  
水經注丙水上承丙穴出嘉魚常以三月出十月入地穴口廣五六尺去平地七八尺泉懸注魚自穴下透入水穴口向丙故曰丙穴下注褒水寰宇記丙水源出褒城縣西北牛頭山輿地紀勝大丙

水源出黃崖嶺下明統志水在沔縣北八十里  
**廉水** 自四川巴州流經褒城縣西南又東北經

南鄭縣西南入漢水魏書地形志華陽有廉水水經注廉水出巴嶺山北流逕廉川故水得其名又北注漢水寰宇記南鄭縣廉津在龍岡山北通志廉泉在褒城縣西南一百二十五里出大巴山密

谷東北流逕雙乳山兩山並峙水經其中又北逕中梁山入南鄭縣界至縣西南四里入漢水  
**讓水** 明統志在褒城縣西南一百三十里一名遜水其源出於廉水溉田之餘東南流至故廉水城

側與廉水合宋范相年對明帝云臣鄉有廉泉讓水即此  
**池水** 在南鄭縣南漢

池水所出東北入漢水經注池水俗謂之獠子水夾溉諸田散流左注漢水寰宇記旱山下有石池即池水之源也輿地紀勝老子水在廉水縣源出米倉山下流合石劍等水號老子溪即酈道元所謂獠子水也府志老渚河在縣南十里源出籠蓋山經城東南十五里北流入漢江俗又謂老子為



老渚也。又有冷水河、紅花水。俱出漢山，合流入老渚河。**磬余水** 在城固縣西

余水出南山巴嶺上，泉流兩分，飛清孤注，南入濁水。北注漢津，謂之磬余口。庾仲雍曰：磬余去胡城

二十里。府志有南沙河，在縣西南三十里。又小沙河，在縣南十里。源俱出巴山，合流入漢江。疑卽古

磬余水也。**文水** 在城固縣西北，水經注文水，卽門水也。出胡城北山石穴中。長老云：杜陽有仙人宮，石穴宮之前門，故號其川爲門川。水爲門水。

東南流，逕胡城北。右注漢水，謂之高橋溪口。縣志

文水在縣西北四十里，兩水合流，有如文**玉谷水**

字。宋范相年對明帝云：臣鄉有文川，卽此。在城固縣西北三十里，輿地紀勝漢水記云：漢水自魏興沂流百八十里，至玉谷口，是也。縣志玉谷

泉源出扁鵲觀之**黑水** 在城固縣北，水經注水出龍洞，流入文水。北山南流入漢。庾仲雍曰：黑水去高橋三十里。諸葛亮牋云：朝發南鄭，暮宿

黑水，指謂是水也。元和志黑水出縣西北太白山

南流入漢。府志黑水在縣西北五里。又有北川**壻**河在縣西北十五里。源出太白山，南流入漢水。

**水** 源出南鄭縣西北，東流逕城固縣北，入漢水。亦曰左谷水。又謂之聽水。漢書地理志安陽縣左

谷水出北，南入漢水。經注左谷水出漢北，卽聶水也。北發聽山，山下有穴水。穴水東南流，歷平川中。

謂之聶鄉水。曰聶水川。唐公房升仙之日，聶之行未還不獲同階雲路。約以此川爲居，俗因號爲聶

鄉。故水亦卽名焉。聶水南歷聶鄉谿，出山東南流，逕通關勢南。又東逕七女冢，又逕樊噲臺南。又東

南逕大城固北，東迴南轉，又逕其城東而南，入漢水。謂之三水口。寰宇記壻水在城固縣東九里，輿

地紀勝壻水在興道縣西三十二里。源出扶風界秦嶺西三十里，流出城固壻鄉，又東流二十里，入

漢。府志壻水源出太白山，東流逕城固縣東北六里。又東南入漢。又有上中下清溪，在縣北七十里。

源出馬盤山**涿水** 在城固縣南。漢書地理志安陽南流合壻水。縣壻谷水出西南，北入漢水。經

注潞水出南鄭縣旱山即黃水也東北流逕城固南城北右岸有悅歸館水歷其北北至安陽入沔為三水口也按顏師古注霽音潛其字亦或從水禹貢沱潛史記作岑古字通用也或以此為即禹貢之益水在洋縣西水經注益水出北山益谷潛非是益水東南流注於漢水輿地紀勝在興道縣西十里縣志益水河在縣西二十五里源出秦嶺南流入漢  
亭溪水在洋縣西北興道縣西北七里源出縣界石子山東流入漢以溪多野苧因名册說源出馬堽坪逕縣西北東南流在洋縣西水經注洛谷水北出洛谷入漢  
瀼水在洋縣西水經注洛谷水北出洛谷之水發西溪東南流合為一水亂流南出際瀼城西南注漢水元和志駱水在興道縣西一里寰宇記瀼谷水一名駱谷水在興道縣北三十里明統志瀼水出洋縣北石磴山流入漢水縣志有鐵冶河在縣北百十里下流合瀼水逕縣城西入漢江即洛谷水也又有天寧河在縣東五里源出牛頭

山亦南  
龍涓水 在洋縣東輿地紀勝在興道縣東流入漢二十九里水出龍涓谷屈曲西南

流十五里入漢江府志今有大龍溪在縣東北三十里源出秦嶺南流入漢即龍涓水也  
潛水 在洋縣東六十里源出華陽山東南流入漢

西水 在洋縣東水經注西水北出秦嶺西谷南歷重山與寒泉合水東出寒泉泉湧山頂望之交

橫似瀑布頽波激石散若雨灑勢同厭源風雨之池其水西流入於西水西水又南注漢謂之西口

寰宇記寒泉在舊黃金縣北八十四里縣志西水在洋縣東今日金水河即古蘧

七十里  
黃金水 在洋縣東今曰金水河即古蘧

谷在長安西南其水南流逕巴谿戍西又南逕陽都坂東又南歷蘧蔭谿謂之蘧蔭水而南流注於

漢謂之蔭口元和志黃金水出黃金縣西北百畝山黃金谷南流逕縣西去縣九里縣志金水河在縣東百里源出秦嶺南流

洋水 在西鄉縣東水經注洋水導源巴山至黃金峽之金潭入漢

東北流逕平陽城洋川者漢戚夫人之所生處也  
高祖更名曰縣又目其地爲洋川洋水又東北流  
入漢謂之城陽水口隋書地理志西鄉縣有洋水  
元和志洋水在洋源縣南三百步又徑西鄉縣東  
八里寰宇記水出廢洋川縣東巴嶺北流入黃金  
縣界明統志洋水在縣東二十里縣志在縣南三  
百里源出星子山流逕  
**七十二渡水** 在西鄉縣東  
縣東合木馬河入漢南五十里源  
出金竹山其流縈迴有渡七十二處東北流入洋  
水其北又有撈旗河大竹河楊家河俱流入洋水  
**木馬水** 在西鄉縣南輿地紀勝馬源水在西鄉縣  
源出巴山圖經云元名木馬水天寶間改  
名縣志木馬河源出大巴山東北流經縣南百步  
轉經縣東合洋水入漢又左西河在縣西南六十  
里莖莒河在縣西南三十里一名空渠水俱出巴  
山北流入木馬河又私渡河在縣西南七十里自  
城固縣流來  
**西漢水** 在畧陽縣西自潛州成縣流  
入木馬河又南經寧羌州西入四川

廣元縣界亦曰嘉陵江水經注西漢水自會川東  
南逕修城道南與修水合又東南于槃頭郡南與  
濁水合又東南歷漢曲逕挾崖與挾崖水合又東  
逕武興城南又東南與北谷水合又西南逕關城  
北除水出西北除溪東南流入於漢漢水又西南  
逕通谷合通谷水又西南寒水注之又西逕石亭  
戍廣平水西南流注之元和志嘉陵江經長舉縣  
南十里又逕順政縣南百步又經牛縣西去縣三  
十里寰宇記嘉陵江在三泉縣西半里明統志犀  
牛江在畧陽縣西北一百二十里自階州東流入  
通志嘉陵江今俗名犀牛江自畧陽縣北與白水  
江合又南逕畧陽縣城西有入渡河入之又西落  
索河入之又西南經寧羌州西北百里又西  
南合黑水燕子廣平等河入蜀之廣元界  
**濁水** 在畧陽縣西北水經注濁水自合故道水又南逕  
槃頭郡東而南合鳳溪水又南注漢水通志白水  
江在縣西北一百二十里自徽  
縣流入南合故道水即濁水也  
**故道水** 在鳳縣北  
自鳳翔府

寶雞縣流入。又西南入秦州。兩當縣界水經注。兩當水出陳倉縣之大散嶺西南流入。故道川謂之。故道水西南經故道城東與馬鞍山水合。又西南流北川水注之。又西南合廣香川水。又西南入秦岡山。尚婆水注之。右又合黃盧山水。南入東益州之廣漢郡界。與沮水枝津合。謂之兩當溪。又西南注於濁水。九域志。梁泉縣有嘉陵江。又大散關西南有嘉陵谷。即嘉陵水所出自是。方有嘉陵江之名。方輿勝覽。嘉陵江源出大散關之西。去鳳州九十里。通志。故道水源出大散嶺之陽。西南流。鳳縣東。合黃花川安河水。又西逕縣北一里。又西合紅崖水。入兩當界。又西南至畧陽界。與白水合。按水經注。西漢水南入嘉陵。道為嘉陵水。是古之嘉陵水。本西漢水也。九域志。始以故道水為嘉陵江。或又指濁水為嘉陵江。蓋三水皆嘉陵上流。故得通稱。然惟西漢為嘉陵之正源。今西漢水別號犀牛江。而故道水羣曰北川水。在鳳縣西。水經注。水出北洛。櫛山南。南流為嘉陵。皆沿訛也。

逕唐倉城下。又南至困冢。入故道水。通志。今有紅崖河。在鳳縣西七十里。源出秦州。南流至唐倉。合小峪河。又流至兩當縣界。入嘉陵江。小峪河在縣西三十里。源自寶雞秦嶺界西南流。合紅崖河。即北川。鳳溪水。在畧陽縣西北。水經注。鳳溪水自鳳水也。鳳臺下東南流。左注濁水。隋書地理志。長舉縣有鳳溪水。寰宇記。有左溪水。在廢鳴水縣西南七里。自栗亭縣北來。合嘉陵江。通志。青泥江。在畧陽縣西北百五十里。源發成縣。挾崖水。在陽縣西。水經注。挾崖水西出檐潭。交東入漢水。縣志。有橫現河。在縣西十五里。又有洛索河。在縣西南十里。皆東南流入嘉陵。八渡水。在畧陽縣東。水江。橫現河。疑即挾崖水也。經注。北谷水出武興東北。西南流。逕武興城北。又南轉。逕其城東。而南與一水合。水出東溪西北。流注北谷水。又南注漢水。寰宇記。有黃板水。在順政縣東一里。通志。八渡水。在縣東八十步。源出退水。自徽州界來。逕

八渡山下。遶城東南。會夾渠水。入嘉陵江。自源徂流。渡者凡一百八處。故又名一百八渡河。蓋卽水經注之北谷水。寰宇記之黃板水也。又夾渠河。在縣東二里。源出飛仙嶺。西流入八渡河。寒水

在寧羌州西南。水經注。寒水東出寒川。西流入漢。寰宇記。大寒水在三泉。故縣南十五里。西流至龍門山。入大石穴。輿地紀勝。有韓溪水。源出崑山。里。鐵洞山下。俗傳蕭何追韓信至此。因名韓溪。蓋卽寒水。以聲近而誤也。府志。有西流河。在州南六十

里。其水西入川江。册說。源出七眼洞。逕麻線灘。一百十里。入廣元界。或謂卽古之寒水也。大安河。在沔縣西。源出縣西。普明山。南流入漢水。

玉帶河。在寧羌州城北。源出州西南九十里。箭竹嶺。東北流。遶城西。而北而東。若帶圍然。又東北至沔縣界。入漢水。又洞水河。在州西三十里。源出牢固關。曲折南流十五里。合玉帶河。剪

子河。在褒城縣西南一百二十里。又楊家河。在縣西南三十里。皆東北流入漢水。武關

河。在褒城縣北一百四十里。一名石溝河。自鳳縣流逕武休關。東合於褒水。水經注所云。一水西北出仇池。蓋指此也。又臘魚潭。在縣北百十里。其水流入褒水。今有臘魚棧閣。馬道河。在

城縣北九十里。一名寒溪。源自馬道山。峽中東流。至樊橋。合褒水。又北岔河。在馬道西十里。迤南入寒溪。又西河。在馬道西五里。青橋河。在褒城縣北

從石井溝流出。亦入寒溪。六十里。青橋驛。北源自西南。沙河。在褒城縣北二十五里。源出來。流入褒水。縣西北橫當山。流逕滴水崖。爲鍋底灘。又十里。爲黑灘。又東南爲頭渡河。又東

南入黑龍江。又響水河。在縣北六十里。源出雲霧山。麓亦名冷水。大沙河。在洋縣東南三十里。源出。河流入褒水。巴山界。東北流逕雞子山。又東北入漢水。又東峪河。在縣東南四十里。源出南山。流合大沙河。子午河。在洋縣

南四十里。上流曰焦溪河。源出秦嶺。東南流會蒲河。文水河。名三河口。折而南。至白河舖。名子午河。又

西南經西鄉縣東北  
界又南入漢水河  
如雙羊因名相近又有  
高川水俱流入洋河  
夫子嶺遶鳳凰山南西北流入嘉陵江水經注馬  
鞍山水東出馬鞍山歷谷西流至故道城西入故  
道水  
野羊河 在鳳縣南七十里源出紫柏山東北  
即此 流至廢邱關合東溝河西流入故道  
水又東溝河在縣南六十里源  
自三岔驛後東山流合野羊河  
燕子河 在寧羌州北一百二  
十里其水西入嘉陵江 按水經注有通谷水出  
東北通溪上承漾水西南流入西漢水庾仲雍言  
漢水自武遂川南入蔓葛谷越野牛徑至關城合  
西漢水禹貢雖指謂即通谷水今東西兩漢絕不  
相通惟燕子河與漾水  
發源處相近然無可考  
黃壩河 在寧羌州南一百  
里源出牢固關西  
南流四十里  
東龍溪 在西鄉縣南二十里又南十  
里入廣元縣界

羊溪河 在西鄉縣東南一百  
五十里崖上有石形  
斜谷河 在鳳縣東二里通  
志一名安河源出

以溉 清涼川 寰宇記在西鄉縣北唐德宗以朱泚  
田之亂幸梁洋梁帥嚴震具軍容拜迎  
於此川册說水在縣北五里  
蒿坪山自洋縣流來入洋河  
黃花川 在鳳縣東北  
寰宇記大散  
水出黃花縣東界大散嶺流徑縣西去城十步水  
經云大散水流入黃花川明統志黃花川在鳳縣  
東北十里唐黃花縣以此名王維有詩府  
志大散水在縣東北五里南入嘉陵江  
蜜蜂溝  
在鳳縣西南一百里  
地多蜜蜂居民利之  
玉女潭 寰宇記在南鄭縣西  
南二十八里源從褒  
城縣南  
佛洗潭 在南鄭縣西北四十里獅子山西  
梁山來 南水自懸崖下注其潭有三地險

水 五門潭 在城固縣西北二十里水淵深莫測又  
雷呼潭在縣北四十里水聲似雷因名  
仙浴潭 在洋縣東南三十里俗  
鶩公潭 在洋縣西  
南輿地紀  
勝潭在漢江南去興道縣十三里府志潭在洋縣  
西南十五里有石洞水入莫知所出又五龍潭在

漢中府

漢中府

漢中府

漢中府

漢中府

漢中府

漢中府

漢中府

漢中府

漢中府

漢中府

漢中府

漢中府

漢中府

漢中府

縣西 **雷公潭** 在沔縣東輿地紀勝在西縣東  
一里 **白鹿** 在南鄭縣東北三十里  
相傳曾有白鹿見於此

**七女池** 在城固縣北接  
洋縣境水經注  
壻水東逕七女冢水北有七女池池東有明月池  
狀如偃月皆相通注謂之張良渠蓋良所開也  
寰

宇記明月池在輿道縣西  
北中有一臺是漢祖所造 **蓮花池** 有二一在城固  
縣南十二里俗傳有

里多蓮花 **九龍池** 在城固縣西南十五里俗傳有  
老翁見池畔九龍盤繞因名

**百頃池** 輿地紀勝在輿道縣西二十二里可溉田  
五百頃洋縣志池在縣西南十里一名九

頃 **天池** 輿地紀勝一在西鄉縣東  
池南三十里聖水峽東山 **飲馬池** 在西鄉  
縣東南

二十 **鴛鴦池** 在西鄉縣西南大巴山西夏不解  
五里 冰又九龍峽在縣西南左西峽 **龍**

**鼉池** 在鳳縣南三岔驛西七里山頂一  
池水極澄清四時不竭內產龍鼉 **黑龍池** 在

羌州東四十里烟霧常騰俗傳昔有黑龍潛此又  
有蓮花池在州西門外府志州南列山如屏下達

清溪即蓮花池也灘 **東池** 在沔縣東三十里唐鄭  
聲清響若雜管絃 谷宋蘇軾蘇轍俱有詩

明統志又有金池在縣東北八十  
里金池院中昔人淘金成池故名 **湧泉** 在南鄭縣

泉行池中人於泉上砌井深尺五  
寸欲禱雨以瓶著水中水自湧起 **三泉** 在沔縣西

泉故城北二十里山下有三泉縣以此名輿地紀  
勝三泉記云在大安軍東門外瀕江石上有泉三

泓大如車輪品列鼎峙泉流涓涓下注水旱無盈  
縮通志三泉水在沔縣西八十里東南流入寧羌

州界曰瀕倉河亦曰東 **莫底泉** 在沔縣東南四十  
里溉田百餘頃

**涼水泉** 在褒城縣南四十五里中梁山  
麓至玉女洞前與玉女泉合 **碧玉泉** 在

城縣南五十里泉廣一畝深五七丈  
自下噴出色如碧玉溉田可千畝 **一碗泉** 在褒

城縣

漢中府

西南四十里山崖下其湧珠泉 在褒城縣西南五

泉如碗居民以之溉田 十里大石嶺下源

出平地三泉鼎列居民利之相近 鶴騰泉 在褒城

又有沒底泉水極清其深莫測 縣西南

六十里源出中梁山由二穴湧出南注溪中有石

梁天成平分兩渠東西溉田名曰天生堰餘水還

峽中下注鶴騰巖又雙泉在縣西南七十里源

出中梁山西南山峽中兩泉湧出下溉民田 醴

泉 輿地紀勝在興道縣南十里有醴泉院又聖泉

在縣西一里病者飲之多愈府志聖泉在洋縣

西十杖錫泉 在洋縣北十五里又湧泉在縣西北

五里 應龍泉 在洋縣東北十五里其泉清潔冬夏不涸

可資灌溉又有東西二龍泉俱在西鄉縣

南皂軍山東泉流入木馬河西 溫泉 輿地紀勝在

泉流入東龍溪皆引以溉田 西鄉縣西南

四十五里 靈泉 在鳳縣三岔驛南七十里

四時溫暖 涼泉 在

縣十里西流入故道 香泉 在鳳縣北十五里水自

水後魏以此名縣 石孔中出甘洌宜釀酒

玉井 輿地紀勝在城固縣

文川口二井相並



大清一統志卷之一百四十五

漢中府

**古蹟** 南鄭故城

在今南鄭縣東。史記秦厲公二十六年。城南鄭。惠王十年。攻楚漢中。取地

六百里。置漢中郡。漢元年。項羽立沛公為漢王。王

巴蜀漢中。都南鄭。後漢末。張魯據漢中。改為漢寧

郡。建安二十年。曹操討平之。復為漢中郡。二十四

年。先主克漢中。稱漢中王。魏延蔣琬費禕相繼鎮

此。號為重鎮。魏景元四年。平蜀。置梁州。晉建興二

年。沒於李雄。永和三年。復屬晉。寧康元年。又陷苻

堅。太元九年。復歸晉。梁天監三年。夏侯道遷以梁

州降魏。水經注。縣故褒之附庸也。南鄭之號。始於

鄭桓公。桓公死於犬戎。其民南奔。故以南為稱。大

城周四十二里。城內有小城。皆漢所修築。晉咸康

中。梁州刺史司馬勳斷小城東面三分之一。以為

梁州。漢中郡南鄭縣治。寰宇記。後魏廢帝三年。改

南鄭為光義縣移理州東光義府隋開皇初復為南鄭縣大業八年移縣理郡西城南臨漢水即今所理故城在今縣東北輿地紀勝古漢中郡城在今縣東二里許即秦厲公所築宋嘉定二年始徙今治按南鄭縣前漢時即為郡廉水故城在南

西南後魏延昌中置縣屬褒中郡梁大同中省宋復置輿地紀勝縣在府南五十里紹興四年安撫使宇文侖奏於南鄭縣南路石幢修置廉水縣以便民戶輸納舊志紹定中廢

漢陰故城在南鄭縣南水經注漢水東過南鄭縣南水南即漢陰城也相承言呂后所居魏書地形志漢中郡

有漢陰縣 褒中故城 在褒城縣東南古褒國國語周隋間廢 周幽王伐有褒褒人以褒氏

女焉漢書高帝紀元年張良辭歸韓漢王送至褒後為縣屬漢中郡東晉時曰苞中宋書州郡志誰

縱滅梁州刺史還治漢中之苞中縣所謂南城也元嘉十年刺史甄法護於南城失守刺史蕭思話

還治南鄭而苞中遂廢水經注褒水南經褒縣故城東褒中縣也本褒國漢昭帝元鳳六年置元和

志褒城縣東至興元府三十三里本漢褒中縣當斜中大路隋開皇元年以避廟諱改為褒內仁壽

元年改為褒城九域志褒城縣在府西北四十五里縣志唐褒城在縣東南十里宋嘉祐中徙治山

河堰北後又移堰南即今治 武鄉故城 在褒城縣古褒國城在今縣東三里 東蜀志建

興元年封諸葛亮為武鄉侯魏書地形志褒中郡 武鄉縣延昌元年置 按隋志不載武鄉廢置

蓋西魏時已廢也寰宇記謂武鄉谷在南鄭東北 三十一里即諸葛受封處後魏置縣疑亦相近舊

志謂在褒城縣西 城固故城 在今城固縣西北漢 十七里恐亦無據 置成固縣屬漢中郡

蜀漢謂之樂城蜀志建興七年築漢樂二城姜維 傳景耀元年令監軍王含守樂城華陽國志蜀時

以城固為樂城是也晉仍為成固縣宋志作城固 縣水經注壻水東南逕大城固北城乘高勢北臨

壻水元和志城固縣西至府七十一里本漢舊縣  
 城固故城在縣東六里韓信所築晉平譙縱後梁  
 州刺史嘗理於此寰宇記城固漢舊縣有南北二  
 城相對按四夷縣道記云城固今縣東六里故  
 北城是以有南城故謂此為北城周地圖記云後  
 魏正始中城固縣移居壻鄉川即今理府志宋崇  
 寧一年縣尉柴炳移今治  
**城固南城** 在城固縣南  
 舊縣城在今縣西十八里水經注涿水  
 東北流逕城固南城北城在山上或言韓信始立  
 或言張良創築未知定所制矣義熙九年索邈為  
 梁州刺史自城固治此故謂之南城城周七里脊  
 澗帶谷絕壁百尋北谷口造城東門傍山尋澗五  
 里有餘盤道登涉方得城治城北水舊有桁北渡  
 涿水水北有趙軍城城北又有桁渡沔取北城城  
 即大城固縣治也按沈約宋志梁州刺史所  
 治南城在褒中縣與水經注不同未知孰是  
**安**  
**陽故城** 在城固縣東漢置屬漢中郡後漢因之魏  
 晉時徙廢按水經云漢水自城固又東

過安陽縣南則漢安陽本在今城固東界自魏晉  
 時分屬西城又改名安康乃漸徙而東今漢陰境  
 有故城乃晉後之安  
**興道故城** 今洋縣治即灋城  
 也晉書地理志漢  
 中郡有興道縣魏書世宗紀正始三年將軍趙遐  
 破梁軍於灋城桑坪元和志興道縣洋州郭下本  
 漢城固縣地後魏宣帝分置興勢縣在興勢山上  
 以為名貞觀二十三年改為興道縣寰宇記後魏  
 正始中分城固置興勢縣復自石泉移晉昌郡於  
 縣廢帝三年改為灋城郡隋大業二年自山上移  
 縣居廢郡解先是移郡就西鄉縣此為屬邑後以  
 險固貞元初又移洋川郡於此明統志興道廢縣  
 在洋縣城東門內通志興勢  
**黃金故城** 在洋縣東  
 故城在洋縣東北三十三里北晉書地  
 理志漢中郡有黃金縣宋齊志不載隋書地理志  
 漢川郡復領黃金縣元和志縣西南至洋州一百  
 三十里本漢安陽縣地後魏文帝置縣因黃金水  
 為名寰宇記後魏大統十二年置縣屬直州廢帝

二年分屬洋川郡隋開皇三年屬洋州大業三年屬漢川郡十一年移縣治北六十里巴嶺鎮唐貞觀三年移今理廣德後因羌亂權於崑湍置行縣在漢江北南至西鄉縣六十里元和以後仍移今理宋乾德四年併入真符縣

**真符故城**

在洋縣北唐置屬洋州元和志縣南至洋州六十里開元十八年分興道縣置華陽縣天寶三年廢八年復置因鑿山得玉册改名真符仍隸京兆

府寰宇記縣本漢安陽縣地初置於梨園北去京兆府四百餘里天寶十一載改隸洋州以去州偏遠移縣就桑坪店北去蓋屋四百四十里九域志真符縣在州東南四十九里輿地紀勝乾德四年併黃金縣入真符仍移縣就廢黃金縣明統志真符縣宋末廢元復置至元二年併入洋州故城在

洋縣東  
**西鄉故城** 在今西鄉縣南東觀漢記永元七年以南鄭西鄉封班超為定遠侯晉書地理志漢中郡統西鄉縣宋書州郡志西鄉令蜀立曰南鄉晉太康二年更名水經注洋

水東北流逕平陽城漢中記曰本西鄉縣治也自城固南城南入二百八十里距南鄭四百八十里城即定遠矣後漢班超封定遠侯即此元和志西鄉縣西北至洋州一百里武德元年州理在西鄉後移理興道縣寰宇記西鄉即今縣南十五里平陽故城後魏正始中廢仍於今縣西五十里豐寧戍置豐寧郡及豐寧縣屬直州廢帝二年於今西鄉縣置洋州隋大業二年廢洋州仍改豐寧為西鄉移理廢州廨即今縣治縣志宋改建縣治於嵩坪之陽百步許未有城池元時皇極公屯徙西鄉改遷今治去嵩坪一里餘定遠城在縣南二百五十步又南鄉故城在縣東南歸仁山魚渡瀾口

**梁泉故城**

今鳳縣治魏書地形志南岐州領固道郡延興四年置元和志其地本氐羌故居後魏太平真君二年拓定仇池於此立鎮太和元年置固道郡孝昌中以郡置南岐州廢帝三年改鳳州因州境鷲鷲山為名東北至鳳翔府三百

八十里東南至興元府三百八十里治梁泉縣本

漢故道縣地後魏太和元年置取縣西梁泉山為名通志梁泉故城在鳳縣東一里故道故

城在鳳縣西北接秦州兩當縣境漢書高帝紀元年漢王引兵從故道出襲雍水經注捍水逕武

都故道縣之故城西又兩當水西南逕故道城東魏征仇池築以置戍元和志漢故道縣晉永嘉後

地沒氏羌後魏變文為固置固道郡 **三泉故城** 在寧羗州西北元和志縣東北至興元府

二百五十里本漢葭萌縣地武德四年置南安州又置三泉縣八年州廢以縣屬梁州寰宇記後魏

正始中置三泉縣以界內三泉山為名唐天寶元年自今縣西南一百二十里故縣移理嘉陵江東

一里關城倉陌沙水西置即今縣理也東至西縣一百五十里故城唐武德四年置在利州東北一

百五十里輿地紀勝紹興三年金人自饒風關入漢中吳玠遣劉子羽統諸軍屯三泉以護蜀口以

縣令權輕奏復為軍八年陞為大安軍元一統志國初為大安州至元二十年降為大安縣屬沔州

併三泉縣入之東北至本州一百七十里北至畧陽縣二百里明初廢府志大安軍城在沔縣西一

百八十里又三泉故 **沔陽故城** 在沔縣東南漢置縣在軍東一里瀕江以在沔水之陽而

名蜀志建安二十四年先主於沔陽設壇場為漢中王建興五年諸葛亮率諸軍駐漢中行屯於沔

陽華陽國志魏置梁州初治沔陽又云蜀時以沔陽為漢城水經注沔水又東逕沔陽故城南蕭何

所築也城南臨漢水北帶通達寰宇記故城在梁州西八十四里西縣東南十六里隋開皇三年廢

府志在沔 **西縣故城** 在沔縣西後魏置蟠豕縣隋改名元和志縣西至興元府

一百里寰宇記按郡國縣道記云西縣本名白馬城又曰濫口城周地圖記云後魏正始中分沔陽

縣地置蟠豕縣屬華陽郡隋開皇三年罷郡置白馬鎮於古諸葛城縣理不改大業二年改蟠豕為

西縣以縣西南有西樂城名之唐武德二年廢鎮置褒州八年省州自今縣東南五里移西縣理於

漢中府

此本屬興元府宋平蜀以此縣當要衝直屬朝廷西至三泉縣一百六十里西北至順政縣一百五十里九域志至道二年以西縣隸大安軍九年還屬興元府元一統志壬子年改屬沔州至元二十年省入畧陽縣明統志故

**鐸水故城**

在沔縣東九域志西縣有

鐸水鎮元一統志沔州治鐸水縣本西縣舊鎮也戊午年始以其地升為褒州改鎮為縣至元二十年廢褒州移沔州來治縣東至興元府七十里西至大安縣一百七十里東北至褒城縣六十里西北至畧陽縣一百三十里府志明洪武四

**武興故**

城今畧陽縣治三國漢置武興督於此炎興初鍾會圍漢樂二城遣別將進攻關口武興督蔣舒開城出降晉時為武興成隆安中沒於氐宋時以氐楊文宏為白水太守屯武興武興為國始於此後魏正始二年文宏孫紹先反邢巒遣傅豎眼攻武興克之遂滅其國以為武興鎮尋置東益州正

光以後紹先復奔還武興自立為王梁中大通六年以武興王楊紹先為梁南秦二州刺史大同元年紹先子智慧表求歸國詔以為東益州西魏大統十一年仍於武興置東益州以紹先子辟邪為刺史廢帝二年辟邪據州反詔叱羅協與趙昶討平之以宇文貴為興州刺史鎮之元和志興州東南至興元府二百五十里治順政縣本漢沮縣地州城即古武興城也宋開禧三年吳曦據興州叛即州為行宮僭改州為開德府稱蜀王安丙等討平之改州為沔州元一統志宋端平三年蜀亂守臣皆棄去壬子年復立沔州為舊治至元二十年遷州治鐸水縣畧陽屬焉縣志武興廢城在縣東關府志在縣南二百步

**沮縣故城**

在畧陽縣東漢置元和志興州即漢武都郡之沮縣

也晉永嘉末氐人楊茂搜據武都自後郡縣荒廢縣志沮縣故基在今縣東一百十里沮水河側

**長舉故城**

在畧陽縣西北後魏置地形志東益州有槃頭郡領長舉武世二縣隋書地理

志順政郡領長舉縣西魏置又立槃頭郡後周郡廢元和志縣南至興州一百里本漢沮縣地後魏於此置長舉縣屬槃頭周武帝廢槃頭郡縣改屬落叢郡隋開皇三年罷郡縣屬興州舊唐書地理志長舉縣本治槃頭城貞觀三年移今所寰宇記縣在沔州北八十里後魏太武置以長舉城為名槃頭故城在縣南三里因水槃曲為名元一統志長舉廢縣先在州北八十二里唐貞觀二年移治在州西一百里至元十二年併入  
**鳴水故城** 在畧畧陽縣志在縣西北一百二十里  
西魏書地形志東益州有落叢郡領武都鳴水二縣隋書地理志順政郡領鳴水縣西魏置曰落叢并置落叢郡開皇初郡廢六年縣改為厨北八年改曰鳴水元和志縣東至興州一百十里本漢沮縣地後魏宣武於此置落叢郡因落叢山為名又置鳴水縣因谷為名舊唐書地理志鳴水縣舊治落蕃水南永隆元年移治水北唐  
**白雲廢縣** 在南鄭縣書地理志長慶元年省入長舉

東隋書地理志南鄭有西魏置白雲縣大業初併入唐書地理志武德三年析城固置白雲縣九年省寰宇記白雲故城在南  
**龍亭廢縣** 在洋縣東後鄭縣東後周天和中立漢書蔡倫傳

元初元年倫封龍亭侯水經注漢水東歷上濤而逕於龍下龍下地名也有邱郭墳墟舊謂此館為龍下亭魏書地形志有晉昌郡治龍亭縣隋志不載蓋西魏時郡縣俱廢也寰宇記龍亭故城在今興道縣東梁州記云龍亭縣屬儻城郡縣志廢縣在今縣東十八里龍亭山下  
**懷昌廢縣**

在西鄉縣西隋書地理志西鄉舊有懷昌郡後周廢為懷昌縣至大業初廢入焉寰宇記西魏廢帝二二年洋州領懷昌郡郡領懷寧一縣後周天和五年省郡改懷寧為懷昌縣隋開皇三年屬洋州大業三年  
**洋源廢縣** 在西鄉縣南元和志縣西北至省縣洋州一百二十里本漢晉西鄉

縣地武德七年分置因洋水以為名寰宇記廢洋源縣本漢城固縣地唐武德七年析西鄉縣東南

一百八十里地置大歷元年為狂賊燒劫遂北移於西鄉縣南二十里白湍村寶歷元年節度使裴度奏准敕洋源縣為鄉以地隸隣近諸邑

**黃花廢縣**

在鳳縣北唐書地理志武德元年析

梁泉置黃花縣寶歷元年省寰宇記廢縣在鳳州北六十里漢故道縣地梁泉縣之梁道鄉也唐置

縣以東有黃花川因名九域志梁泉縣有黃花鎮

**金牛廢縣**

在寧羗州東北元和志金

牛縣東至興元府一百八十里本漢葭萌縣地東晉孝武分置綿谷縣武德二年分綿谷縣通谷鎮

置金牛縣反秦時石牛出金為名舊唐書地理志金牛縣本屬褒州武德八年州廢屬梁州唐書地

理志寶歷元年省金牛入西縣寰宇記廢縣在梁州西一百八十里本漢褒中縣地唐開元十八年

按察使韓朝宗自褒城縣西四十里故縣移就白土店置南臨東漢水西臨陳平水九域志金牛鎮

在三泉縣東六十里府志金牛故城在沔縣西南九十里即金牛驛也

**嘉牟廢縣**

在寧

羗州南舊唐書地理志武德四年置嘉牟縣屬南安州八年廢

**華陽廢縣**

在沔縣東魏書

地形志華陽郡治華陽縣寰宇記云隋開皇三年罷郡縣必廢於此時今褒城縣有華陽水蓋以近

故縣

**修城廢縣**

在畧陽縣西北漢置修城道屬武都郡後漢廢魏太和中任城王澄

為梁州刺史授氏帥楊仲顯為修城鎮副將地形志南秦州有修城郡治廣長縣太和四年置又領

柏樹縣太和八年置又東益州有廣長郡領廣長新邑二縣周書本紀世宗二年以修城郡屬康州

隋書地理志順政郡領修城舊置修城郡縣曰廣長後周郡廢仁壽初改名又西魏置柏樹縣後周

廢入按今本地形志作修武郡誤

**仇池廢縣**

在畧陽縣西北魏書地形志東益州有仇

池郡領西鄉西石門二縣隋書地理志西魏於順政郡置仇池縣後改曰靈道大業初省入順政舊

志仇池縣城在縣西北一百六十里非成縣之仇池也

**漢中廢衛**

在府治西明洪武四



年建 本朝順治十六年裁 寧羌廢衛 今寧羌州治本汧陽縣地 名羊鹿坪 明洪武二十九年 羗民田九成作亂 討平之 明年於此建寧

羌衛 成化二十二年 巡撫鄭時以地僻山險 流民聚集 奏設州治於衛治南 本朝順治十六年 裁衛 府志有古城二 一在城東北 一在城東南 曹

操城 輿地紀勝在南鄭縣北十七里 漢建安二十年 操克漢中 留夏侯淵守此 下桃城 在南鄭縣東 宋元嘉十一年 梁州刺史蕭思話討

楊難當 難當將薛健 蒲甲子退保下桃城 舊志南鄭縣有 漢王城 輿地紀勝在褒城縣南十里 舊志

下桃城 在縣東北二十里 又有漢王城在城固縣東十里 南近漢江北 繞壻水 相傳漢王駐

兵於此 或曰即劉封所築之樂城也 又鳳縣南四十里 亦有 萬石城 在褒城縣東南 水經注 漢水又

漢王城 高十餘丈 四面臨平 形若覆瓮 水南過水為岨 西北並帶漢水 其城宿是流離 聚居 故世亦謂之流

離 胡城 在城固縣西 魏書地形志 漢陰縣有胡城 水經注 漢水東逕胡城南 義熙十五年 城

上有密雲細雨 五色昭章 曉而雲霽 乃覺城崩 半許淪水 出銅鐘十二枚 刺史索邈奉送洛陽 南對

扁鵲城 當是越人舊所經涉 故邑流其名 九域志 漢張騫使西域 與胡妻俱還 至漢中 築城居之 即

此城也 舊志古胡城在縣西四十里 小城固城 在洋里 又扁鵲城在縣西南四十里 水經注 漢水東逕小城固南 州治

大城固 移縣治此 故曰小城固也 白公城 在洋縣志 昔白起守漢中 築城以控制 蠻獠 處府志 城在

縣西二十里 又魏書地形志 龍亭縣有安國城 輿地紀勝 城在興道縣 東南七里 臨漢江 木馬城 在西鄉縣西南 宋白

側立 東巴州治木馬縣 即此城 又縣志有寨子 城在縣西南六十里 相傳漢高祖屯兵於此 唐

倉城 在鳳縣北 水經注 北川水南流 逕唐倉城下 通鑑 五代周顯德二年 王景等伐蜀 蜀李廷

通鑑 五代周顯德二年 王景等伐蜀 蜀李廷

通鑑 五代周顯德二年 王景等伐蜀 蜀李廷

通鑑 五代周顯德二年 王景等伐蜀 蜀李廷

珪分兵出鳳州北唐倉鎮及黃花谷絕周糧道寰宇記梁泉縣有唐倉柵舊立倉廩至今謂之唐倉柵舊志唐倉鎮

在縣北三十里 **威武城** 在鳳縣東北六十里五代梁貞明初蜀王建置城於此為戍

**白馬城** 在沔縣西北即漢陽平關也漢建安二十年曹操征張魯自散關出

武都至陽平關魯使弟衛據關橫山築城十餘里拒二十四年先主謀取漢中次陽平關與夏侯淵相

即此宋元嘉十年氏王楊難當襲梁州攻白馬獲晉昌太守張範梁天監四年梁州刺史夏侯道遷

以漢中降魏白馬戍主尹天寶引兵擊之敗死後魏孝昌初淳于誕行華陽郡事帶白馬戍主魏書

地形志沔陽縣有白馬城水經注張魯治東對白馬城一名陽平關其城西帶瀘水南面沔州城側

二水之交亦曰瀘口城章懷太子曰陽平關在褒縣西北按今寧羌州界有陽平關蓋後

代移置或謂即白馬城非是詳見關隘 **張魯城**

在沔縣西水經注沔水南逕張魯城東初平中劉焉以魯為督義司馬在漢中斷絕閣道用遠城治

因卽峭嶺周迴五里東臨瀘谷西北二面連峯接崖從南為盤道登涉二里有餘瀘水又南逕張魯

治東水西山上有張天師堂於今民事之庾仲雍謂山為白馬塞堂為張魯治通典西縣西四十里

有關城俗 **西樂城** 在沔縣東南蜀志建興七年丞相張魯城 在沔縣東南蜀志建興七年丞相張魯城

漢樂二城華陽國志蜀以沔陽為漢城以對城固之樂城而言故亦曰西樂城水經注沔水東逕西

樂城北城在山下周三十里甚峻固城側有谷謂之容襄谷道通益州山多羣獠諸葛亮築以防邊

梁州刺史楊亮以卽峻之故保而居之為苻堅所敗後刺史姜守潘猛亦相仍守此城通典故西樂

城在西 **諸葛城** 在沔縣西亦名武侯壘水經注沔水又東逕武侯壘南諸葛武侯所居也南枕沔水水南有亮壘背山向水中有小城

迴隔難解寰宇記隋開皇三年置白馬鎮於古諸

葛城 **黃沙城** 在沔縣東北蜀志建興十年丞相亮是也 休士勸農於黃沙魏書地形志沔陽

有黃沙屯諸葛亮所開也 **街亭** 在城固縣西十五里寰宇記南

鄭縣有街亭即蜀將 **黃金戍** 在洋縣東北其相近馬謖與張郃戰處 又有鐵城蜀漢延熙

七年曹爽侵漢中王平議先遣軍據興勢若賊分向黃金平帥千人下自臨之晉永嘉末賊王如餘

黨李運楊虎等自襄陽率眾入漢中刺史張光遣晉邈率眾於黃金拒之宋元嘉十一年楊難當據

漢中蕭思話討之難當魏興太守薛健據黃金副姜寶據鐵城鐵城與黃金相對去一里思話遣漢

中太守蕭承之進攻拔之遂進據黃金齊書本紀黃金山張魯舊戍南接漢川北枕驛道險固之極

水經注黃金戍傍山依峭嶮折七里氏掠漢中阻此為戍與鐵城相對一城在山上 一城在山下言

其峻峻故以金鐵制名通典黃金城在黃金縣西北八十里張魯所築元和志故鐵城在黃金縣西

北八十里 **迴車戍** 在鳳縣南寰宇記戍在梁泉縣城在山上 南一百六十里梁太清五年西

魏遣雍州刺史達奚武為大都督及行臺楊寬率眾七萬由陳倉路取迴車戍入斜谷關出白馬道

謂此 **大桃戍** 在畧陽縣東宋元嘉十一年蕭承之也 討楊難當其黨趙溫等自南城奔走

退據大桃元和志有大城戍在順政縣東四十九里寰宇記謂之大桃戍元一統志大桃驛在畧陽

縣東四十五里 **媯墟** 後漢書郡國志成固縣媯墟蓋即大桃也 在西北城固縣志在縣西北

二十里其地有二井一苦一甘名曰雙井相傳為舜所居 按應邵漢書注媯墟當在今興安州又

考水經注當在洋縣 **韓信壇** 在城固縣北水經注東北有韓信臺高十餘丈上客百許人相傳高祖齋

七日置壇設九賓以禮拜信也輿地紀勝韓信壇在城固縣

東六里 **督軍壇** 在沔縣東南其旁有八陣圖水經注定軍山東名高平是亮宿

營處營東卽八陣圖也遺趾畧在元和志八陣圖在西縣東南十里諸葛亮壘門以石爲圖元一統志謂之武侯督軍壇府志八陣圖在定軍山下圖列入陣聚細石爲之各六十四聚又有二十四聚作兩層每層各十二聚其跡尙存或漢廟堆在南爲人所散亂及夏水沒水退如故

西南水經注昔漢女所遊側水爲釣臺後人立廟於臺上世人觀其頽基崇廣因評之漢廟堆武

侯琴室 在沔縣東南定軍山下室內有石琴相傳諸葛亮所御 范栢年宅 在南

鄭縣西南柏年嘗對宋明帝言梁州有兼泉讓水臣所居在廉讓之間卽此 天漢樓 在

治東北子城上宋建周覽江山爲一郡之勝鮮于侁詩千峯起華陽一水連天漢 望雲樓

在洋縣北世傳唐德宗幸梁洋嘗登是樓御題十字於梁上及還京鑿取以歸 五雲樓 在

縣五雲宮 草涼樓 在鳳縣東北六十里舊傳唐明皇駐蹕於此 凌霄閣

在南鄭縣西南中梁山寺前 郝閣 在畧陽縣西漢下瞰漢川據一郡最勝處 建寧三年太守

李會建蔡邕銘曰唯斯析里處漢之右溪源漂疾橫注於道涉秋霖漉盆溢深溝漢水逆瀼稽滯商

旅路當二州經用所阻斯溪旣然郝閣尤甚憑崖鑿石處隱定柱臨深長淵二百餘丈接木相連號

爲萬柱宋文同詩南征曾讀浯溪頌西湖今觀郝閣銘方輿勝覽郝閣在靈巖寺縣志閣在縣西二

十里臨江崖高數十丈俗名白崖水溢則上下不通故李會鑿石架木建閣以濟行人廢趾猶存宋

理宗時太守田克仁以銘字昏訛重刻於靈巖之絕壁在今縣南 柱石堂 在府治

同 襲美堂 在洋縣城內宋韓億韓縝父子相繼知州事有美政洋人德之爲建此堂 嘯

歌堂 在鳳縣治內名勝志宋黃廷堅過鳳州詩有嘯歌山水重之句後人因建此堂 臨漢

亭 在府治內宋文同建引漢水遶其下因名內又有四照亭綠景亭 衆芳亭 在府

宋興元帥

**領要亭**

在府治內。宋虞允文建。外覽江山內瞰城郭。取杜甫詩佳處。領其要為名。又憲司內有漢節亭。亦允文建。取杜詩漢節梅花外為名。

建。取蘇軾勸君且

**吸月亭**

在鳳縣。治內。方輿勝覽。吸杯中月。句為名。治後宋

有旨。取百株。邵康節詩。楊柳垂金絲。風動如飛。蓋後於此。建亭。取其詩。飛蓋為名。

**飛蓋亭**

在鳳縣。治內。方輿勝覽。縣出金絲柳。宋元豐間。

在沔縣。舊郡治內。唐刺史賈載所築。賈至有記。

**美農臺**

在南鄭縣東。寰宇記。梁州記云。後漢

安帝時。太守桓宣。每至農月。親載耒耜。以登此臺。勸民。故後人號曰美農臺。在郡西。通志。在今府城

**秋興亭**

在南鄭縣東。寰宇記。梁州記云。後漢

東。在褒城縣東北五里。褒水出谷處。巨石高廣。相傳。鄭子真垂釣於此。又南九十里。廉

**東釣臺**

在褒城縣東北五里。褒水出谷處。巨石高廣。相傳。鄭子真垂釣於此。又南九十里。廉

水旁。亦有釣臺。在城固縣北。水經注。聳水逕樊噲

**樊噲臺**

在城固縣北。水經注。聳水逕樊噲

地紀勝。臺在縣北五里。樊噲所築。

**天漢臺**

在洋縣北五里。上有望京樓。宋王冲建。

在鳳縣南五里。蜀鑑

**梳**

在鳳縣南五里。蜀鑑

**粧臺**

在西鄉縣東南午子山下。相傳漢高祖為戚夫人築。

**思計臺**

在鳳縣南五里。蜀鑑

梁泉縣有思計臺。在城南。諸葛武侯登臺籌畫。因以為名。

**凝雲榭**

在府園。宋建。文同有詩。

**玉峯園**

在洋縣城南。又城北。有南園北園西園。

**郡圃**

在洋縣治北。唐時創闢。宋文同

知洋州。乃飾其臺榭。有橫湖。湖橋。水池。荻浦。蓼嶼。寒蘆港。二樂榭。金橙徑。待月臺。灤泉亭。吏隱亭。霜筠亭。露香亭。涵虛亭。溪光亭。過溪亭。禳亭。菡萏亭。野人廬。此君菴。茶蘼洞。諸勝。政暇賦詩。蘇軾蘇轍

鮮于侁

**銅場**

在畧陽縣東。九域志。順政縣有青陽銅場。方輿勝覽。青雲驛。在縣東五十

皆遙和

**銅場**

在畧陽縣東。九域志。順政縣有青陽銅場。方輿勝覽。青雲驛。在縣東五十

**合江倉**

在畧陽縣治東。宋開禧中。楊巨源監合江倉。即此。

**濟眾監**

在畧陽縣

東。宋置九域志。監在興州。東一百七十里。景德三年。置鑄鐵錢。後廢。

**鬼迷店**

在鳳縣東北。宋

陸游詩。往者秦蜀間。慷慨事征戍。猿啼鬼迷店。馬嘒飛石鋪。方輿勝覽。鬼迷店。在大散關下。飛石鋪

在小益 石鏡 在褒城縣北十二里山道中 河堰石門上光瑩可鑑

**關隘** 青石關 在南鄭縣南九十里宋置明正德中設巡司於此今因之其地與西鄉縣及四

川巴州南江縣相接為通茶要路 鷄頭關 在褒城縣北十里關口有大石狀如鷄頭自此

入連雲棧最為峻峻明初置巡司今裁又十里關在縣北六十里以距青橋十里故名馬道關在縣

北九十里虎頭關在縣北一百里武曲關在縣北一百五里 松梁關 在褒城縣南一百二

十里東西亂山相接南即四川巴州界又米倉關在縣南一百七十里 漢陽關 在褒

褒城縣西北漢所立蜀先主破魏夏侯淵於此舊志關在縣西北二十里 甘亭關 在褒

西北亦曰甘寧關隋書地理志褒城有關官通典甘寧關隋開皇初置在牛頭山北元和志關在縣

北九里寰宇記 木曹關 在城固縣元置明初下漢在縣北九十里 中徐達駐益門鎮遣傅友

德夜襲木曹關攻斗山砦即此府志北木曹關在縣西北三十五里接連雲棧道南木曹關在縣南

三十里通西鄉縣界今皆廢 槐樹關 在洋縣東五里明置 鐵石關 在洋

五十里唐置又縣北有八里關水碓關平陸關弱嶺關縣東有宜娘子關縣南有藥木關桐木關重

陽關縣東北有三河關三嶺關榆林關白椒關縣西北有土門關華陽關皆久廢 團樂關

在西鄉縣東用 鹽場關 在西鄉縣東南三百七十一里接四川通江縣界今設

巡司又火爐關在縣東南二百里父子關在縣東南二百五十里土門關在縣東南三百餘里皂軍

關在縣南五十里白陽關在縣西南四百里接四川界 廢邱關 在鳳縣南七

邱柴關 在鳳縣南一百五十里 武休關 在鳳縣東南九域志

紹興三年金將撒離喝入興元由斜谷北去劉子羽謀邀之於武休即此方輿勝覽褒斜谷旁連武

休關又極東為饒風關倚饒風以控商號由武休以達長安為蜀之咽喉府志武休關在縣東南三百二十里今

**仙人關**

在鳳縣西南宋紹興三年吳玠棄和尚原別於仙人關右

置武休驛 殺金創築一壘移兵守之四年金兀朮自鐵山東犯仙人關玠力戰敗之自是金人不敢窺蜀宋中興四朝志仙人關與元東境距利州纔七驛方輿勝覽仙人關外分左右道自成州經天水出皂郊堡直抵秦州其地皆平行此左出之路自兩當縣趨鳳州直出鳳翔大散關至和尚原此右出之路

**馬嶺關**

在鳳縣西亦曰馬嶺寨五

代周顯德二年遣將王景等入散關攻蜀秦州蜀將李廷珪遣別將據馬嶺寨即此府志馬嶺關在縣西三十五里又有畫眉關 大散關 在鳳縣東北在縣西一百七十里舊縣境 翔府寶鷄縣分界方輿勝覽關在梁泉係極邊為秦蜀要路漢高祖從故道敗章邯於陳倉由此以

出餘詳見寶鷄

**陽平關**

在寧羗州西北一百里關城東西徑二里南倚鷄公山北傍嘉陵江

舊置巡司今裁有陽平關營

按古陽平關即白

馬城在沔縣界今關乃古陽安關地三國漢景耀六年姜維聞鍾會治兵關中表請遣張翼廖化等督軍分護陽安關口後魏時謂之關城世宗時苟金龍為梓潼太守帶關城戍主地形志東益州有梓潼郡領華陽興宋二縣蓋置於關城也水經注西漢水西南流徑關城北元和志關城俗名張魯城在金牛縣西三十八里皆即此近代改置陽平關仍漢舊名耳明統志 鐵鎖關 在寧羗州東四十里又牢固關在州

西南四十里七盤關 在州西南六十五里

**百牢關**

在沔縣西南隋書地理志西縣有關官有

百牢山元和志百牢關在西縣西南三十步隋置白馬關後以黎陽有白馬關改名百牢自京師趨劍南達淮右皆由此寰宇記隋開皇中置關以蜀路險峻號曰百牢一云關置於百牢谷九域志關

在三泉縣輿地紀勝在西縣西三十里元一統志今三泉舊縣西古關是石頂關在沔縣南

輿地紀勝石頂原在西縣東南三十餘里宋置關最爲險要通志石頂關去縣八十里又有白馬關

在縣西明正德間置白馬巡司後移畧陽縣之九股樹與城關 在畧陽縣南元和志關在

順政縣南五里縣志又有七防關土關隘在鳳縣東南明

統志曰青岡坪蓋過武休關山寨至此甚險峻元將汪世顯取蜀經此府志又有青崖谷隘在鳳縣

東四里魚孔隘在沔縣西南宋淳祐三年蒙古破大安軍宋將楊世安守魚孔隘不降即

此連雲棧在褒城縣北戰國策秦棧道千里通於蜀漢史記漢王之國張良送至褒中因

說漢王燒絕棧道水經注褒水自大石門歷故棧道下谷俗謂千梁無柱也諸葛武侯與兄瑾書曰

前趙子龍退軍燒壞赤崖以北閣道緣谷一百餘里其閣梁一頭入山腹一頭立柱於水中今水大

而急不得安柱也後諸葛卒於五丈原魏延先退而燒之自後案舊修路者悉無復水中柱經涉者

浮梁振動無不搖心蕩目也顏師古漢書注棧道即閣道寰宇記梁州西北入斜谷至鳳州界一百

里輿程記陝西棧道長四百二十里自鳳縣東北草涼驛爲入棧道之始南至褒城之開山驛路始

平爲出棧道之始縣志明洪武二十五年因故址增修約爲棧閣二千二百七十五間統名曰連雲

棧自縣北鷄頭關起一里至石洞又一里至石嘴七盤又七里至獨架橋上阻石崖下走龍江最爲

險峻又三里至倚雲棧即響水灘前有石佛灣盤龍塢又七里至老君崖又四里至堡子鋪又四里

至飛石崖又一里至閣王碾又三里至架雲又八里至逍遙又十七里至馬道鋪又十里至順平又

十里至甜竹碾又三里至三岔鋪即馬道驛又五里至燕子崖巨石橫亘江水濼洄又二十里至鳴

玉即簸箕棧又二里至虎頭關又一里至上天橋又三里至武曲關又一里至火燒碾又一里至碧

漢中府



霄又二里至石梯又七里至青雲即臘魚溝又數十步至臘魚潭縣境閣道止此自臘魚潭而北又有焦崖鋪黑龍灣飛仙閣石溝橋入里關雲門新開嶺安山灣青陽等棧

**米倉道**

在南鄭縣

南通四川巴州境圖經漢末曹操擊張魯於漢中魯奔南山入巴中又張郃守漢中進寧軍岩渠皆由此道自興元逕此

**天池壩巡司**

在西鄉縣西南二百里大巴山

明成化中置又子午鎮在縣東北一百四十里西接洋縣東指石泉明設巡司今裁

**留壩巡司**

在鳳縣南一百九十里明初置宏治中遷廢邱關正德中又徙柴關今仍曰留壩有巡司有分

**防把 清風閣巡司**

在鳳縣東北一百里唐僖宗曾駐蹕於此山險林密盜賊出沒

明嘉靖八年設巡司今因之

**留口巡司**

在畧陽縣西三十里宋開禧三年金人陷大散

關吳曦退屯留口即此明宏治初設巡司又有白水巡司在縣西北一百十里久廢又九股樹巡司

在縣東北六十里明成化中建今亦裁

**長柳鎮**

在南鄭縣東南與城固縣接界水經注漢

水自南鄭又東得長柳渡長柳村名也九域志南鄭有長柳桓香西橋三鎮册說長柳鎮在縣東南

**三十里 褒城鎮**

在褒城縣南九域志褒城縣有褒橋橋閣二鎮舊志褒城驛在縣南二十

五里其地有園池竹木可供遊覽蓋即褒城鎮也

**陰平鎮**

在城固縣南十五里又褒陽鎮

在縣西北十五里原公鎮在縣北二十里

**茶溪鎮**

在西鄉縣東五十里

**壻水鎮**

在洋

縣西北與城固縣接界以近壻水而名九域志與道縣有壻水鎮又有謝村鎮在縣西二十五里

**黃花鎮**

在鳳縣北即古黃花縣也九域志梁泉縣有黃花保安方石東河橋白澗鹵土武休

七鎮府志縣東北十里又有白石鎮今為白石鋪

**青鳥鎮**

在寧羗州西北宋置九域志在

三泉縣西四十里又輿地紀勝州東有仙流鎮

**峽口鎮**

在畧陽縣東一百里又橫現鎮在縣

西十五里鳴水鎮石門鎮在畧陽縣西北九域志順政縣有石門沮水二

鎮縣志有石門梁在縣西九十里即石門也漁渡壩營在西鄉縣東南三百六十里接

四川通江縣界明隆慶中移本府通判駐此崇禎中改設守備本朝增設遊擊馬盤寨

在褒城縣西唐天復二年王建將王宗播攻馬盤寨即此渭門寨在洋縣東一百二十里西

城路口又陽嶺寨在縣東北一百二十里子午谷口石佛堡在縣東北六十里駱谷口皆宋置萬

仞砦在畧陽縣北宋乾德二年王全斌伐蜀由鳳州路進討拔乾渠度萬仞燕子二砦遂下興

州元一統志萬仞山故縣堡在西鄉縣東一百五十里明正德中建

在長舉縣後有關黃牛堡在鳳縣東北五代周顯德二年王景攻蜀入散關拔黃牛等寨宋紹興三十年金徒

單合嘉批大散關遊騎攻黃牛堡吳璘自河池馳至青野原調兵分道援黃牛府志黃牛堡在縣東

北五十里去寶雞縣一百八十里吳玠將楊崇義築又松陵堡在縣東北大散關旁宋時置戍於此

與散關相犄角金壩分司在西鄉縣南一百里長林驛在南鄭縣東自驛西北四

十里為褒城縣自驛西二十里為沔縣之黃沙驛今廢漢陽驛在南鄭縣西又西二十里

達褒城縣界又五十里達沔縣黃沙驛開山驛在褒城縣自驛而北七十里達褒城縣之開山驛

城縣治西明初置東南接南鄭青橋驛在褒城縣縣漢陽驛西南接沔縣黃沙驛

明初置今有驛丞南至開山驛馬道驛在褒城縣北五十里北至馬道驛四十里

明初置北至鳳縣梁山驛在鳳縣治東南自驛而東七十里接草涼驛轉

武關驛五十里南五十里至三岔驛又南六十里至松林驛又六

十五里至留壩驛又四十五里至武關驛又五里達褒城縣之馬道驛草涼驛在鳳縣東六十里有驛丞又東七十里接寶雞縣之東河

橋 **三分驛** 在鳳縣南五里 有驛丞 **松林驛** 在鳳縣南一百里 有驛丞 **留**

**壩驛** 在鳳縣北一百七十五里 有驛丞 **武關驛** 在鳳縣南二十里 有驛丞 **栢林驛**

在寧羗州治北 **黃壩驛** 在寧羗州西南八十里 有驛丞 南至四川廣元縣神山驛四十里

**黃沙驛** 在沔縣東四十里 明初置 今有驛 順政驛 在沔縣西南九十里 本名金牛驛

治西 **大安驛** 在沔縣西南九十里 明初置 今有驛丞 南九十里 達寧

羗州栢林驛

**津梁** **梳洗橋** 在南鄭縣東五里 **沙河橋** 有二一在南鄭縣南一里一在城固縣西

南十里 **明珠橋** 在南鄭縣西三里 **小江橋** 在南鄭縣西十五里 **栢鄉橋**

在褒城縣東 **大通橋** 在褒城縣南門外 又縣南半里有西河橋 **樊河橋**

在褒城縣東 **天生橋** 有三一在褒城縣北七盤山下 有大石橫亘江中 舉足可

渡 一在寧羗州西南八十里 其地有山高數十仞 河水自山下入川 石勢天成如橋 一在畧陽縣西

八十里 有石長七丈 **沙河橋** 在城固縣西 **薛公橋** 澗二丈 橫於大澗

在城固縣西北二十五里 宋紹興初 縣令薛可天 先開渠溉田 民謂之薛公渠 橋亦因之而名

**寧橋** 在洋縣東五里 又貫 **東渡橋** 在西鄉縣東三里 又南渡橋 在

縣南一里 木 **斜谷橋** 在鳳縣東二里 斜谷今廢 **五丁橋** 在寧羗

馬河渡口 **舊州橋** 在沔縣東二十里 跨舊州河 **黃沙橋** 在沔縣東四十里 跨黃沙

河 **通惠橋** 在畧陽縣東城外 山溪時漲 修廢無常 又翠秀橋 在縣西三十里 **上水**

**渡** 在南鄭縣南三里 又下水渡 在縣南 **柳渡** 在城固縣 二里 二渡 皆夏秋設船 冬設橋 以濟

西南四里亦曰上柳渡

**堤堰利民堤**

在鳳縣其相近有埧子堰宋祥符二年置

**石梯堰**

在南鄭縣西南二十

五里又野羅堰在縣南鹿頭堰在縣南二十里皆引廉水溉田

**大斜堰**

在南鄭縣西二十里

又羊頭堰在縣西北十五里渡通堰在縣西二十餘里皆引褒水溉田又芝子堰在縣南十五里引

冷水溉田黃土堰在縣東南二十里引觀溝河水溉田

**山河堰**

在褒城縣東引褒水溉田

輿地紀勝山河堰本蕭何所創相傳為蕭何堰後乃語訛為山河紹興二十二年利州東路帥臣楊庚奏稱褒斜舊有六堰灌溉民田靖康之亂民力不能修葺為水衝壞請修治乾道四年知興元府吳拱修復六堰濬大小渠六十有五凡溉南鄭褒城田二十三萬三千畝有奇府志蕭何始立為二堰曹參落成之諸葛亮軍駐漢中踵跡增築至宋復壞吳玠吳玘相繼修治廣溉民田復業數萬今

堰凡三第一堰在縣北三里亦曰鐵椿堰今廢第

二堰在縣東門外堰長三百六十步又有金華堰

在縣東南六里乃第二堰水析流之總渠也左右

分兩渠平注西流者分為鷄翁沙堰上周張儒崔

家下周劉家等七堰溉漢北田東流者分為高堰

舞珠大小斜諸堰溉褒田第三堰在縣南五里乃

褒水下流也

**流珠堰**在褒城縣南八十里引廉水之流

何所築宋元以來重修激水噴浪勢若流珠餘波

東入漢江又龍潭堰在縣西南一百十里引泉水

**填堰**

在城固縣北十五里引壻水溉城固及洋

五

**門堰**

在城固縣西北二十五里舊築堤激壻水以

灌斗山之麓元至正間縣尹蒲庸改創石渠

明宏治間推官郝晟重開濬溉田四萬八百四十餘畝又百丈堰在縣西北三十里橫截壻水為堰

潤百丈因名相近又倒柳堰 在城固縣西南二十

有堰亦引壻水 五里又盤蛇堰在縣

西南四十里出南沙河承沙 橫渠堰 在城固縣西

堰在縣南十里出小沙河 三十里又鄒

公水在縣西北四十 高原堰 在洋縣東三十

十里俱出北沙堰 里引大龍河堰 二郎堰

在洋縣西十五里又西五里有三郎堰皆堰瀟水

又楊填堰在縣西北六十里與城固縣分水詳見

上 斜堰 在洋縣北五里地居瀟水下流歲苦衝溢

東開土渠灌溉賴之又土門堰在縣北 金洋堰 在

十里瀟濱堰在縣北十五里皆引瀟水 鄉縣東南二十里子午山左有大渠一分小渠二

十五道明景泰初縣令邱俊築溉田四千六百畝

相近又有聖水峽河堰又官莊堰在縣南二里分

渠二又五渠堰在縣南三里分渠五西龍溪堰在

縣南十五里東龍溪堰在縣南二十五里高川陂

堰在縣東南一百五十里洋溪河堰在縣東南一

百七十里褚河堰在縣東南一百二十里堽莒河

堰在縣西南三十里平地河堰在縣西南六十里

七里堰 在寧羌州西南七 天分堰 在沔縣東南三

里引洞水溉田 十里亦名石燕

**陵墓** 周鬼谷子墓

在褒城縣西北 五十里黃草坪 漢戚夫人墓 在西

東南輿地紀勝有廟在縣東五 張騫墓 在城固縣

里府志在縣東南二十五里 李固墓 在城固縣西水經注長

蔡倫墓 在洋縣東 碑銘尙存文字剝落不可復識府志墓在縣西 七

女塚

在城固縣北水經注聳水東逕七女塚塚來水羅布如七星高十餘丈周圍數畝元嘉六年大水破墳得一磚刻云項氏伯無子七女造鬱世人疑是項伯塚輿地紀勝七塚三在城固縣四

在興道縣

三國漢

諸葛武侯墓

在沔縣南定軍山蜀志亮遺命葬定軍山因山

為墳冢足容棺魏鍾會至漢川令軍士不得於墓所左右芻牧樵採水經注亮遺令因即地勢不起墳隴惟深松茂柏攢蔚川阜莫知墓坐所在元和

志墓在西縣東南八里貞觀十一年敕禁樵採

馬超墓

在沔縣東三里今其地名馬場

張疑墓

在褒城縣南柏鄉街世呼為褒德將

軍墓

宋楊從義墓

在城固縣北十五里

明楊洪墓

在南鄭縣西北十五里

祠廟黃帝廟

在城固縣西南二十里

禹王廟

在寧羗州北嶓冢山下

漢高

祖祠

在南鄭縣南漢水濱相傳高祖遊憇於此後人立祠祀之

伍子胥廟

在城固縣

北百丈堰元至正元年建

鄼侯廟

在府治堂東明洪武十五年建祀漢蕭何

淮陰侯

廟

有三一在南鄭縣米倉山下一在褒城縣南孤雲山一在縣西南仙臺山祀漢韓信

留侯

祠

有二一在城固縣東三里一在洋縣西四十里雲山祀漢張良

惠遠侯廟

在褒城縣

山河堰祀漢曹參宋政和中賜額

武侯廟

在沔縣東南祀漢諸葛亮立廟沔陽裴松之註襄陽記曰亮初亡百姓因

時節私祭之於道陌上步兵校尉習隆中書郎向充等共上表因近其墓立廟沔陽斷其私祀水經

注定軍山東地名高平是亮宿營處有亮廟通志廟內有唐御史

沈迥碑今尚存

張桓侯廟

在西鄉縣西關祀蜀漢張飛

楊君神

祠在畧陽縣元和志在順政縣西南二里嘉陵水山上即楊難當也土人祀之府志今日武都王

忠烈祠

在鳳縣西南仙人關祀宋吳玠二相縣治吳璘又有祠在畧陽縣東一里

**祠** 在南鄭縣治內。宋嘉定間建。祀張浚、虞允文、魏了翁為記。**楊將軍廟** 在城固縣北。

五里。祀宋**旌忠廟**。在寧羗州北。輿地紀勝在。蒲尹。楊從義。

**祠** 在城固縣西北斗山。之麓。祀元縣尹蒲庸。**方正學祠** 在南鄭縣治西。南。祀明方孝孺。

**三公祠** 在南鄭縣治西。舊為藍公祠。祀明都御史藍章、康海為記。後因原傑、吳道宏相繼撫。

鄭招撫流移。皆有**二都祠**。在西鄉縣東。祀明都御史原傑、吳道宏。

**義祠** 在畧陽縣東一里。祀明縣令孫璽。**靈澤廟** 在褒城縣南玉泉北。又澤潤廟。在縣。

南三十里中。梁山。皆宋建。

**寺觀** **乾明寺** 在南鄭縣西中。梁山上。宋建。**延慶寺** 在褒城縣東南十里。唐貞觀中。

賜**福嚴寺** 在褒城縣南九十里。即金華寺。中有塔。**崇慶寺** 在褒城縣西二十五里。

里。俗呼牛頭寺。唐建。宋蘇軾有贈牛頭寺明上人詩。**開明寺** 在洋縣南一里。唐建。宋文同畫。

古松八株。根節**醴泉寺** 在洋縣南十六里。唐開元中。建。**智果寺** 在

縣西三十里。唐儀鳳中建。**廣慶寺** 在西鄉縣治東。宋建。**開元寺** 在西鄉縣東三十里。

**聖德寺** 在鳳縣東南六里。唐貞元中。建。戴正倫記。梁肅書碑。今廢。**崇勝院** 在洋

十五里。宋大中祥符中建。鄭鄭有詩。**成化觀** 在褒城縣西北九十里。雲夢山。舊名雲霧寺。宋

慶元間。改為觀。**白鶴觀** 在城固縣南十里。老君山。唐建。**奉真觀** 在城固縣

里。即斗山觀。亦名昇仙。**崇道觀** 在洋縣西北二十里。觀。唐寶子明得道之所。五里。鄠都山。宋元

建。豐中。

**名宦** **漢田叔** 涇城人。初為趙王張敖郎中。高帝召見。與語。漢廷臣無能出其右者。拜為漢中

守丁邯

陽陵人世祖時遷漢中太守治有異政

陳禪

安漢人安帝時漢中蠻叛以禪

為漢中太守賊素聞其名聲即時降服子澄有清名亦官漢中太守

三國漢諸葛亮

陽都人建興六年率諸軍北駐漢中屯沔陽前後屢出祁山伐魏

呂乂

南陽人丞相亮出軍

徙為漢中太守兼領督農供繼軍糧

王平

宕渠人初為安漢將軍領漢中太守延熙六年拜鎮

北大將軍統漢中平在北境甚著名迹

晉張光

鍾武人永嘉中為梁州刺史鄧定等抄盜

進逼漢中光不能赴州止於魏興綏撫荒殘百姓悅服於是却鎮漢中時賊黨李運楊武自襄陽入

漢中光嬰城固守憤激成疾佐吏及百姓咸勸光退據魏興光按劍曰吾受國厚恩不能除寇何得

退還聲絕而卒子邁多才畧有父風州人推邁權領州事與賊戰沒

南北朝宋蕭思

話南蘭陵人元嘉中為梁南秦二州刺史氏帥楊難當寇漢中思話遣司馬蕭承之進據礮頭難

當引眾西還留其將趙溫守梁州薛健據黃金姜寶據鐵城承之遣陰平太守蕭坦進攻二城拔之

思話遣軍繼進與承之軍合難當遣其子和悉力來攻承之等力戰敗之漢中平悉收沒地置戍葭

萌水遷鎮南鄭

劉道真

彭城人元嘉中為梁南秦二州刺史楊難當寇漢中道真與裴方明

討破之難當奔上邽仇池遂平

劉秀之

莒人元嘉中為梁南秦二州刺史漢川饑饉秀之躬

自儉約先是漢川悉以絹為貨秀之限令用錢百姓利之遷益州刺史折留奉祿二百八十萬付梁

州鎮庫此

齊蕭懿

梁武帝兄永明末為梁南秦二州刺史魏軍十萬入漢中圍南

外蕭懿率二千餘人固守拒戰六十餘日不下死傷甚眾軍中糧盡擣麩為食懿遣氏帥楊元秀說氏

起兵攻魏歷城等六戍魏人震懼邊境遂寧

梁蕭修

鄱陽王恢子武帝以為梁秦二州刺

史在漢中七年移風改俗人號慈父將秋遇蝗修躬至田所深自咎責功曹史勸捕之修曰此由刺



史無德所致捕之何補言卒忽有飛鳥千

**魏李崇**

羣蔽日而至瞬息之間食蝗遂盡而去

頓邱人孝文南討漢陽崇行梁州刺史事氏楊靈

珍襲破武興與齊相結崇督諸軍討破之靈珍奔

漢中孝文嘉其功拜梁州刺史

**邢巒** 河間鄭人世宗時梁夏侯道

漢諸軍事巒至漢中白馬以西猶為梁守巒遣將

領銳卒攻下之乘勝追北至關城之下詔拜巒梁

秦二州刺史於是開地定境東西七百里南北

千里獲郡四十二部護軍及諸縣戍遂逼涪城

**魏子建** 下曲陽人初宣武平氏遂於武興立鎮尋改

為東益州其後鎮將刺史乖失人和羣氏作

梗乃除子建東益州刺史

子建布以恩信遠近清靜

**寇雋** 上谷人永安二年

荒獷多盜賊雋令郡縣立庠序勸耕桑敦禮讓數

年風俗頓革梁將曹炎之鎮魏興屢擾疆場雋遣

長史杜林道攻克其城并擒炎之梁頓兵魏興志

圖攻取雋撫厲將士人思效命梁知其得眾心弗

敢**周李暉** 成紀人建德初出為梁州總管時渠蓬

逼二州生獠積年侵暴暉至州綏撫

歸附**裴蘊** 聞喜人高祖時歷

南道副大使開屯田

以實倉廩有治名

**韓思復** 長安人永淳中調梁

旱輒開倉賑民州劾責對曰人窮則濫

不如因而活之無趣為盜賊州不能識

后時授梁州都督吐蕃大將麴莽布支梁州入

洪源谷璿臨高望之見賊騎鎧鮮明謂麾下曰莽

勉假王辟南鄭命。辟為權倖所誣，詔誅之。勉曰：方藉收宰為人父母，豈以讒殺良吏乎？即拘辟為請，得免。辟後以推擇為龍門令，果有名。

**嚴震**

鹽亭人。建中中，為興鳳兩州團練使，與利除岳號稱。

清嚴。遷山南西道節度使。朱泚反，遣帛書誘之。震即斬以聞。時李懷光與賊連和，德宗欲徙蹕山南。

震聞，馳表奉迎。既入駱谷，懷光以騎追襲。賴山南兵以免。至梁州，宰相請西幸成都。震曰：山南密邇。

畿輔，李晟方圖收復。藉此軍為聲援，今引而西，則諸將顧望，責功無期。會李晟表至，亦請駐蹕梁洋。

議遂定。梁漢間自安史後，戶口流散，震隨宜勸課。塢斂有法，民不煩擾。而行在供億，具焉。車駕還改。

梁州為興元府。

**嚴礪**

震從祖弟。震卒，以礪權知留府事。即拜本道節度使，與州。

自長舉北至青泥嶺，西抵成州，崖谷峻隘，十里百折。秋潦冬雪，泥淖為害。運饋者顛踣，糗糧芻藁委填溝壑。礪乃出軍府之幣，即山僦工，自長舉而西，疏嘉陵江三百餘里，以饋成州。民嘉賴之。

**裴**

**玠** 京兆人。元和中，為山南西道節度使，為治嚴稜。遠權勢，不務貢奉，蔬食敝衣，居處取蔽風雨。倉

庫完實百姓安之。**裴度** 聞喜人。穆宗時出為山南西道節度使。寶歷二年復入朝輔政。

**絳** 贊皇人。太和中，為山南西道節度使。監軍楊叔元激軍士作亂，牙將王景延戰歿。絳遂遇害。事

聞。贈司徒。謚曰**溫造** 邠人。與元軍亂，殺李絳。眾謂造可夷其亂，乃授山南西道

節度使。造至，斬八百餘人，醢殺絳者，取其級祭。絳及死，事官王景延等以功加檢校禮部尚書。

**從晦**

文宗時，歷山南西道節度使，以風力聞。

**令狐楚**

華原人。開成中，為山南西道節

度使。為政善撫御，治有績，人人得所宜。**鄭澣** 榮陽人。文宗時為山南西道節度使。始其父餘

慶，鎮興元，創學廬，泮嗣完之。養生徒，風化大行。**封敖** 齊人。大中中，為興元

路水壞其棧，敖更治斜谷道。行者告便，蓬果賊依鷄山，寇三川。敖遣副使王贄捕平之。



**梁唐道襲**

為山南西道節度使李茂貞寇蜀道襲拒於青泥嶺以死守之茂貞自是無窺

山南

**宋張暉**

大城人建隆中議伐蜀以暉為鳳州團練使兼緣邊巡檢濠砦橋道使暉

盡得山川險易密疏陳之太祖大悅及大軍西下暉督軍開大散關路躬撫士卒且役且戰人忘其

**勞李穆**

陽武人宋初為洋州通判判決滯訟無留獄

**安守忠**

晉陽人乾德中蜀平

太祖知遠俗苦苛虐南鄭為走集之地特命守忠知興元府以撫綏之

**周渭**

恭城人乾德中

通判興州州領置口砦多戍兵監軍傲狠縱其下為暴居人苦之渭馳往諭以禍福斬其軍校眾皆

懾服詔書褒嘉命兼本砦鈐轄開寶初鳳州主吏盜隱官銀擇渭往代周歲羨課數倍

**趙安**

**易** 薊人太平興國中知興元府先是兩川民輸稅者以鐵錢易銅錢安易言其非便請許納鐵錢

詔從之

**韓億**

雍邱人真宗時知洋州州豪李甲兄死迫嫂使嫁因誣其子為他姓以專其貲

嫂訴於官甲輒賂吏掠服之積十餘年詎不已億視舊牘未嘗引乳醫為證召甲出乳醫示之甲無

以為辭

**楊繪**

綿竹人仁宗時知興元府吏請攝穿窬盜庫縑者繪就視之蹤跡不類人

所出入呼戲沐猴者詰於庭一訊具伏府中服其明在郡獄無繫囚

**文同**

梓潼人皇祐中知興

元府治庠序擇行藝之秀者掌之風諭境內遣子弟就學暇日躬閱訓導褒斜間道多剽竊吏不能

禁同治之盜不敢犯後徙知洋州有惠政

**盧士宏**

新鄭人知洋州先是圭田多虛籍士宏考

校令隨實以輸自部使者而下皆十損七八文彥博包拯皆以廉能薦

**楊文廣**

太原人始

平中為興州防禦使韓琦使築筆策城文廣聲音城噴珠率眾急趨筆策比暮至其所部分已定遲

明敵騎大至知不可犯而去文廣遣將襲之斬獲甚眾

**种世衡**

洛陽人通判鳳州州將王

蒙正章獻后嫺家也所為不法嘗干世衡以私不聽蒙正怒乃陰搆之坐謫

**劉子羽**

崇安

人建炎中吳玠戍河池王彥成金州皆饑興元帥臣閉糴二鎮病之張浚承制拜子羽知興元府子羽至漢中通商

**郭浩**

隴干人紹興初金人破饒風嶺侵梁洋入鳳州攻和尚原

浩與吳璘往援斬獲萬計徙知興元府饑民相聚米倉山為亂浩討平之

**王庠**

慶陽人紹興中

知興元府庠以士卒單寡籍興洋諸邑及三泉縣強壯兩丁取一三取二號義士日閱於縣月閱於州厚犒之不半

**王夢易**

榮州人常攝興州改川陝茶運置茶鋪免役民歲課

亦辦吳璘州時和議方堅而璘治軍經武常如敵至二十六年改判興州後拜四川宣撫使乾道初又改判興元府修復褒城古堰溉田數千頃民甚便

**楊政**

臨涇人紹興二年知鳳州十年徙知興元府會金渝盟政建迎敵之策斬獲甚多明年政出和尚原屢敗金兵和議成帝召政還軍民詣部使者借留還鎮屯興元府守漢中十八年六

堰久壞失灌溉之利政為修復漢江水決為害政築長堤捍之凡有益於民者不敢以軍旅廢故將士上下

安之

**唐文若**

眉山人高宗時通判洋州洋西鄉縣產茶且陵谷八百餘里山窮險

賦不盡括使者韓球將增賦以市籠園戶避苛斂轉徙饑饉相藉文若力爭之賦訖不增

**吳拱**

璘兄玠之子乾道中知興元府漕使王炎委修復山河堰盡修六堰濬大小渠六十五里凡溉南鄭

褒城田二十三萬三千畝有奇下詔獎諭

**虞允文**

仁壽人乾道中為四川宣撫使至漢中金

洋興元歸正人二萬遮道訴繫縲之苦允文分給官田俾咸振業

**李蘩**

晉原人孝宗時知興

元府安撫利州東路漢中久饑劍外和糴在州者獨多蘩訪求民瘼有老嫗進曰民所以饑者和糴

病之也蘩感其言奏免之民大悅

**吳挺**

璘子淳熙初為興州都統初軍中置互市於宕昌羌

馬騎兵雄天下自張松典權牧奏絕互市所得多下駟挺至首陳利害詔許歲市七百疋始武興所

部就餉諸部漫不相屬挺奏以十軍為名營部於是井然四年除知興州利州西路安撫使密修皂郊堡增二砦繕戒器儲於兩庫敵終不覺成州西和歲大葺挺力為賑恤全活數十萬郡東北有二谷水挺作二堤捍之紹熙中水暴發入城挺既賑被水者復增築長隄以為障詔問備邊急務即建增儲之策由是糧 **張詔** 成州人趙汝愚為從官時糗不乏民賴以安 每奏吳氏世掌蜀兵非國家之利請以詔代領武興之軍汝愚既知樞密府力辭不拜白於光宗曰若武興朝除帥則臣夕拜命帝許之乃以詔為成州團練使興州諸軍都統制詔在興州甚得士心 **楊震仲** 成都人開禧初辟興元府通判權大安軍吳曦叛馳檄招之震仲辭疾不行時軍教授史次秦亦被檄謀於震仲震仲曰大安自武興來為西蜀第一州若首從其招則諸郡風靡矣願力不能拒義死之曦遣郭鵬飛代震仲趣其行益急震仲飲毒死闔郡為之流涕明年曦伏誅安丙以聞贈朝奉大夫 **史**

**次秦**

眉山人為大安軍教授吳曦叛招次秦甚遠次秦遷延固避曦迫之乃以石灰桐油塗兩

目未生附子傳之比至日益腫次秦母年高而賢聞次秦為曦所招即命家人以疾篤馳報曦乃聽還曦誅蜀帥上其事改 **安丙** 廣安人寧宗時知大秩利州路主管文字 安軍歲旱民艱食丙

以家財糴米數萬石以賑開禧二年程松為四川宣撫使吳曦副之丙陳十可憂於松言曦必誤國松不省既而曦奏丙為隨軍轉運使居河池曦僭號稱臣於金丙與楊巨源李好義等誅曦加丙知興州安撫使時方議和丙獨戒 **李好義** 下邳人開

州正將吳曦叛好義自青坊聞變亟歸謀誅之以所謀告李貴遣人約楊巨源等夜饗士麾眾授甲與兄好古好仁拜訣家廟入偽宮遂斬曦首馳告安丙宣詔軍民好義請乘時取關外四州十戰至山砦高堡七日至西和以少擊眾前無留敵金西和節度使完顏欽道好義整眾而入軍民歡呼迎

拜籍府庫 **楊巨源** 益昌人爲鳳州堡子原倉官傾財養士沿邊忠義咸服其才移

監興州合江贍軍倉吳曦叛巨源陰有討賊志結義士三百人給其衣食與李好義會好義率其徒入僞宮巨源持詔乘馬自稱奉使入內曦啟戶欲

逸李貴執殺之以曦首狗三軍推安丙權四川宣撫使巨源權參贊軍事丙奏功 **劉甲** 龍游人開禧

於朝以巨源第一詔補承宣郎 中知興元府 利東安撫使金立吳曦爲蜀王曦以書致甲甲授

大義拒之欲自振歸朝先募二兵持帛書遺參知政事李璧告變璧袖帛書進寧宗覽之稱忠臣者

再召甲赴行在後再知興元府權四川制置司事先是大臣撫蜀者諸將有互送禮實賄賂也甲下

令首罷之凡安丙所立茶鹽柴邸俱廢之又乞復通吳氏莊歲收租四萬斛有奇錢十三萬以裨總

計從之丙增多田稅甲歲減凡百六十萬緡米麥萬七千石 **高稼** 蒲江人寶慶三年桂如淵鎮蜀辟

邊民感泣 稼通判沔州兼幕職創山砦八十

有四募義兵爲守禦計元兵由東道入如淵辟稼知洋州及漢中陷沔州破稼率遺民駐廉水縣以

保巴山制置使趙彥呐以參議官辟之稼言漢中蕩無藩籬宜經理仙人原乃繕營壘峙芻糧比器

甲開泉源守禦之規罔不具備尋知沔州葺理創殘招聚流散民皆襁負來歸後元兵自泉關入眾

潰城陷 **曹友聞** 栗亭人端平中權知沔州節制屯遂死焉 成軍馬引兵扼仙人關元兵大至

制置使趙彥呐檄友聞控制大安以保蜀口友聞馳書曰沔陽蜀之險要吾重兵在此敵有後顧憂

必不能越沔陽入蜀大安無險可守豈可以平地控禦彥呐不從一日來速者七友聞引兵夜出遇

元兵與弟萬血戰俱死 **胡世全** 景定四年爲沔州贈龍圖閣學士謚曰節 都統護糧運至虎

象山遇元兵 **楊世威** 宋末爲忠義副總管元兵破戰敗死之 大安世威堅守魚孔隘孤壘

不降詔以世威 **元暢師文** 南陽人至元間爲漢中就知大安軍 道巡行勸農副使置義

倉教民種藝法改僉本道提刑 姚燧 柳城人至元  
按察司事黜奸舉才咸服其公 中除陝西漢

逮繫註誤皆縱釋之人服其明決 王利用 潞縣人  
為興元路總管減職田租額站戶之役於他郡者

悉除之民甚便焉有婦毒殺其夫問藥所從來吏  
教婦指為富商所貨獄上利用曰家

富而貨毒藥豈人情哉訊之果寃 明金興旺 洪  
初守興元明昇將吳友仁以三萬眾來攻城城中兵

止三千興旺迎敵面中流矢拔矢復戰敵益眾乃  
歛兵入城傅友德來援興旺出兵躡

之蜀兵墜崖石死者無算威震隴蜀 費震 鄱陽人  
知漢中府歲凶盜起震發倉粟十餘萬斛貸民俾

秋成還倉易陳為新盜皆來歸令占宅自為保伍  
得數千家秋大熟民盡

償前粟太祖聞而嘉之 方孝孺 寧海人洪武中除  
諸生講學不倦蜀獻王慕其賢延為賓師每見陳

說道德王尊以殊禮孝孺嘗以遜志名表王改曰

正 王黼 武進人宣德中知洋縣奏最當遷民  
壽張人嘉靖中知漢中府大盜胡海珠依山險為

寇父子相繼四十餘年鯤下車即選練民兵以計  
擒之餘黨奔

潰境內悉平 司五教 內黃人崇禎末知城固縣山  
之闖賊至且戰且

守城陷不屈遇害 吉永祚 輝縣人崇禎末為鳳縣  
縣令棄城遁永祚倡義拒守城陷與二子士樞士

模皆死之教諭李之蔚鄉官魏炳亦不屈死永祚  
贈漢中衛經歷

餘贈卹有差

**本朝**

楊可經 北通州人順治二年知漢中府賀珍犯  
糧協力固守 境與同知董應徵推官原體蒙時備芻

城賴以完 李天敘 安陽人順治十五年知洋縣  
天敘每與力

爭民以獲蘇 吳樹聲 江寧人知畧陽縣時寇氛未  
靖邑當衝要樹聲設計防禦

以勞勩汪化鰲 涇縣人康熙中為漢中府同知吳卒官

自經死又馮臯疆永濟人亦漢中同知吳三桂叛隨征至沔縣陷賊中導之降不從賊幽之古寺中

歷五載不易節後漢中平滕天綬 遼陽人康熙二督臣哈占疏其節於朝十五年知漢中

府諳練精敏修復廟學倉廩漢南素饒水利天綬相視地形築堤建閘啟閉有期蓄洩有界自是爭

端永杜

人物漢 鄧公

城固人景帝時以謁者僕射為校尉擊罷兵不鄧公曰吳為反數十歲矣以誅錯為名其

意不在錯也錯患諸侯強大不可制故請削之以尊京師計畫始行卒受大戮臣竊為陛下不取也

拜為城陽中尉建元中為九卿一年謝病免歸其子章以修黃老

張騫

城固人建元中為郎應募使月氏徑匈奴留十餘歲乃還

言顯諸公

後以校尉從衛青擊匈奴封博望侯張猛 字子游騫孫師事周堪元

與周堪同心輔政李法 字伯度南鄭人博通羣書為石顯所譖自殺

賢良方正對策除博士遷侍中光祿大夫歲餘上疏以為宦官權重椒房寵盛又譏史官記事不實

下有司免為庶人在家八年徵拜諫議大夫正言極詞無改於舊出為汝南太守李郃 字孟

節南鄭人通五經善河洛風星縣召署幕門候吏和帝分遣使者微行觀採風謠使者二人當到益

部投郃候舍時夏夕露坐郃因仰觀問曰二君發京師時寧知朝廷遣二使耶二人驚問郃曰有二人

使星入益州故知之耳後舉孝廉五遷尚書令李固 字子堅郃之子少好學常步行尋師不遠千里

遂究覽墳籍結交英賢陽嘉二年以災異對策順帝覽其對多所納用卽時出宋阿母還舍諸常

侍悉叩頭謝罪朝廷肅然以固為議郎而阿母官



官疾固言直因詐飛章以陷其罪出為廣漢雜令歷荊州刺史泰山太守冲帝即位以為太尉及冲帝崩質帝遇弒固與杜喬欲立清河王蒜梁冀竟立桓帝誣固下獄遂見害二子基茲皆死獄中

**李歷**

字季子郟弟子清白有節博學善交與鄭康成陳紀等相結為新城長政貴無為官至奉

車都尉

**樊志張**

南鄭人博學多通隱身不仕嘗遊隴西破羌將軍段熲出征西羌請見志

張其夕熲軍為羌所圍因留軍中夜謂熲曰東南角無復羌宜乘虛引出住百里還師攻之可以全

勝熲從之果破賊於是狀表聞有詔特徵會病終

**李燮**

字德公固少子固既遇害時燮年十

三姊文姬以燮託父門生王成成將燮入徐州界內燮姓名為酒家傭十餘年冀既誅始還鄉里後

徵拜議郎廉方自守靈帝時拜安平相先是安平王續為張角賊所掠贖還燮奏續不宜復國已而

續竟歸藩未滿歲果坐不道誅乃擢燮河南尹時以貨賂為官燮上書陳諫辭義深切帝乃止在職

二年卒時人感其世忠正咸傷惜焉

**程包**

漢中人靈帝時為郡上計時巴郡板楯蠻寇掠三蜀

及漢中諸郡帝問益州計吏征討方畧包對曰板楯立功先世復為義人自承初以來忠功屢著本

無惡心愁苦賦役困罹酷刑以致叛戾但選明能牧守自然安定帝從其言即皆降服

**三國**

**漢陳術**

字仲伯漢中人博學多聞著釋問七篇益都耆舊傳及志

**南北朝南齊**

**陽黑頭**

華陽人疏從四世同居建元三年大使奏表門閭蠲租稅

**郝道福**

華陽人累

世同爨建武三年明帝詔表門閭蠲其調役

**周趙文表**

南鄭人世為二千石父珽性方

嚴有度量位御史中大夫文表少修謹志存忠節為周文親信累遷車騎大將軍儀同三司天和中

除梁州總管府長史所管地名恒稜者方數百里恃險固常懷不軌文表率眾討平之遷蓬州刺史

政尚仁恕人皆懷之**唐強循**字季先鳳州人仕累大象中拜吳州總管**雍州司戶參軍華原**

無泉人畜多渴死。循教濬渠水以浸田。一方利之。號強公渠。詔書褒予甚厚。歷大理少卿。右庶子。爲政辦給。不爲威嚴。遇人盡信不疑。

**宋張伯威**

大安軍人。紹熙元年。武進士。調神泉尉。時

大母黃年九十八。伯威不忍之。官黃得疾。瀕殆。伯威剔左臂肉。食之。遂愈。繼母楊。因姑病。篤驚成疾。伯威復剔臂肉。作粥。以進。疾亦愈。事聞。張珏。字君

**張珏**

字君玉。鳳

州人。年十八。從軍釣魚山。以戰功累官中軍都統制。號爲四川虓寶祐末。元兵圍合州。珏與玉堅協力戰守。攻之九月不能下。尋以珏爲合守。德祐元年。升四川制置副使。知重慶府。元兵圍重慶城中。糧盡。部將趙安開門降。珏巷戰不支。東走涪。被執。至安西。自經死。

**元李孟**

字道復。漢中人。

博學強記。通貫經史。成宗時。武宗仁宗皆未出閣。孟以薦爲師傅。大德初。武宗撫軍北征。仁宗留宮中。孟日陳善言。正道。成宗聞而嘉之。至大三年。拜中書平章政事。仁宗嗣立。進階光祿大夫。累封魏

國公。孟字量。閬廓才畧過人。三入中書。民間利害。知無不言。引古證今。務歸至當。進拔賢士。遊其門者。後皆知名。

**明王信**

字君實。南鄭人。生半歲。父忠卒。謚文忠。北征戰歿。母岳氏苦節育之。

正統中。襲千戶。成化初。積功至都指揮僉事。守備荆襄。平大盜劉千斤。移湖廣。平永順。保靖。二宣慰。及靖州。武岡。蠻累遷都督同知。總督漕運。帥府舊有湖。擅爲利。信開以泊漕艘。勢要壅水。一裁以法。漕務修舉。信沉毅簡重。歷大鎮。不營私產。子繼善。從善。皆舉進士。

**張羽**

字伯翹。南鄭人。性至

孝。宏治末。進士。武宗時。任御史。巡按山東。中官導帝遊幸。羽上疏力諫。出爲廣平知府。調河間。其著聲績。嘉靖中。擢貴州布政使。吏以羨金進。却。不納。爲籍記於官。歷南京工部侍郎。

**吉孔嘉**

字望宇。洋縣人。幼時。訴父寃於巡按御史。獲釋。時稱其孝。崇禎三年。舉於鄉。知寧津縣。有善政。遷順德同知。調真定。尋擢順德府。大兵至。悉力捍禦。城陷。與妻張氏。長子貢生。惠。適。次子婦王氏。並死。

之贈太僕寺少卿。張鳳翽，字健翽，城固人。天啟進士。崇禎中，官御史。極論四川巡撫王維章貪劣，請召還給事中。章正展，累官右僉都御史，巡撫江西。十六年，賊陷城固，脅之降，不從。遇害。

**本朝** 張兆熊

字宜男，洋縣人。明末舉人。性至孝，居父喪，哀毀踰禮。流賊寇洋，兆熊偕縣令郭

一龍募鄉勇數百，勦之。賊遁，城得不陷。順治中，擢御史。歷淮、徐、邳、桂、叅政。所至有聲。周基昌，城固人。順治初，從大兵至延安，招撫諸砦有功。賀珍寇漢中，基昌單騎潰圍，赴省乞救。賊平，授保定通判。歷叙州知府。劉文秀自滇窺蜀，城陷，不屈死。妻王氏守節撫孤，歷五十餘年。

陳安國，字斗垣，沔縣人。順治初，以僉事監軍四川。時姚黃賊眾猖獗，安國招降之。歷井陘、九江道，致仕歸。修黃金峽險道三百里，建連雲棧。

吉允迪，字大邱，洋場塢橋梁數十處，邑多賴之。

張勇，字非熊，洋歷雲南參政。貴州學道，皆有實績。

張勇，字非熊，洋落拓不羈，善騎射。初隸總督孟喬芳，勦賊南北山平河。西叛，狐所至有功。授甘肅總兵，從經畧洪承疇取滇黔。進雲南提督。康熙初，復調甘肅。吳三桂據雲南叛，蔓延關涼。勇以靖逆將軍率兵圍蘭州，復臨洮。下鞏昌，降岷州。及川賊出秦州，勢甚熾。勇分兵四應，獨以麾下數百騎駐伏羌，與賊相持數月。三戰敗賊，大軍至，賊遂遁。以收復全秦功，授一等侯。世襲。累進太子太師。卒，贈少師。謚襄壯。勇身經大小數百戰，拔郡五州，縣數十，擒僞王一人，斬僞將軍以下數百人。每臨陣，身先士卒，料敵制勝，能以寡擊眾，紀律嚴明。將吏不敢犯，居恒恂恂，退讓賓禮。文士有古儒將風。

流寓 漢承宮，姑幕人。新莽時，將諸生避地漢中。

列女 漢陳文矩妻李氏，李法姊。字穆姜，有二男而前妻四子。文矩為安眾令，喪於

六書 流寓 漢承宮

列女 漢陳文矩妻李氏

李法姊，字穆姜，有二男而前妻四子。文矩為安眾令，喪於

六書 流寓 漢承宮

列女 漢陳文矩妻李氏

李法姊，字穆姜，有二男而前妻四子。文矩為安眾令，喪於

六書 流寓 漢承宮

官四子以母非所生憎毀日積穆姜撫字益隆衣食資供皆倍所生長子與遇疾困篤親調藥膳恩情篤密與疾瘳自知過惡遂將三弟詣南鄭獄陳母之德狀已之過乞就刑辟郡守表異其母獨除家徭遣散四子許以修葺自後訓導愈明並為良士穆姜年八十餘卒

**趙伯英妻李**

**李固女**字文姬賢而有智固既策罷文姬密與二兄謀預藏匿弟變有頃難作二兄受害文姬

乃告父門生王成曰君執義先君有古人之節今委君以六尺之孤成感其義將變亡命徐州後遇

赦還鄉姊弟相見悲感旁人既而戒變曰先公正直為漢忠臣今弟幸而得濟豈非天耶宜杜絕眾

人勿妄往來慎無一言加於梁趙宣妻杜氏字泰

**趙宣妻杜氏**

字泰

鄭人教子女及婦並有法度子元珪稚宋崔均妻

**宋崔均妻**

**張氏**張伯威妹其姑王疾甚張剔左臂肉劉當可

作粥以進達旦即愈事聞賜束帛

**劉當可**

**母王氏**

當可為利州路提舉常平司幹辦公事紹定三年王氏就養與元元兵屠與元王氏

義不辱投江死其婦杜氏及僕婢五人咸及於難當可奔赴江游得母喪歸詔贈和義郡太夫人

**明陳情妻李氏**

南鄭人正德中蜀寇自青石關來氏從夫入城避兵至漢江未渡忽

傳寇至眾皆逃匿氏與夫相失遂懷其幼子投水死王以諫妻靳氏字羌人

**王以諫妻靳氏**

字羌人夫亡子

天將從死姑曰吾惟汝是依何忍棄我氏感泣從命曲盡孝養姑歿殯殮甫畢乃自縊死事聞旌表

**陳悌妻賈氏**

畧陽人強暴欲污之躍身入漢江死又徐士選妻王氏遇賊逼不從被害

**蔡一仕妻胡氏**

汙縣人崇禎中流賊亂氏同次女欲渡江避之

女曰即得渡江賊從馬上追之亦不免何若葬此江之為愈梁賓妻趙

**梁賓妻趙**

汙縣人聞流賊至因夫病不忍遠避賊索得欲驅之去不從被殺又曹良輔妻沈氏寧羌人賊

至自 岳烈女 城固人許字諸生王斐子。賊至欲辱之不從遇害。

**本朝** 張試之妻章氏 沔縣人夫亡負土成墳。血流指掌守節三十年。李彥碩

妻武氏 褒城人孀居賀珍之亂賊黨欲汚之氏引刀自刎不得死尋剪髮毀容以免苦節終

身 梁衡妻李氏 城固人衡為萊陽令氏隨在所值寇至助衡守禦城以得全夫亡守

節垂五十年同縣韓之荆妻呂氏荆壯歲遊學不歸氏歷經兵火事姑撫子又黎廷鐸妻陳氏姑遭

奇疾醫藥罔效氏割股作羹以進姑疾忽愈人以為孝感 蔡起麟妻王氏 城固人未

婚而起麟死父欲令改適氏不從 周公輔妻王氏 洋縣人為賊所逼不從被

創十餘置之去斃而復蘇 高映碧妻李氏 畧陽人豪右欲強妻之氏剪髮毀面誓死以拒同縣梁天

培妻張氏洋縣李國士妻王氏俱為賊所逼引刀

毀容 何謙妻徐氏 褒城人康熙十八年大兵下以免 漢中逆寇潰走比逆寇為遊騎

所掠縛馬上誓死不從遂被害 又城固張士英妻 閻氏洋縣張兆驄妻李氏畧陽李應登妻潘氏王

丹所妻王氏俱為賊所逼義不受汚投崖死 又城固劉振祚妻饒氏投水死洋縣李躍龍妻張氏以

不從賊 王爾麟妻党氏 城固人年十九而寡逆藩被殺 有偽將欲娶之氏自縊死

同縣李沐潤妻戴氏隨夫入蜀夫卒扶柩歸自 梁繼洋縣翟冲雯妻段氏夫卒翁欲再嫁之自縊

貢妻羅氏 畧陽人夫亡有遺腹子舅姑相繼逝竭 力斂葬俄而子天泣曰梁氏絕矣何生

為遂不食死

**仙釋** 漢唐公昉

城固人王莽居攝二年為郡吏遇真 人授以藥拔宅仙去或云李八百居

寒泉山公 唐張果 梁泉人夏居豆積冬居鸞 昉師事之 薦明皇賜號曰通元先生 **五代**

**子朗** 蜀王建時梁州大旱僧子朗具十石甕貯水身坐其中滅頂者凡三日雨皆霑足

**抱一** 姓趙梁泉人嘗遇一老人篋中取物餌之狀如蘆蕪又與之小瓢中有藥如菘豆戒曰遇有疾施之自是絕粒宋真宗東封召見賜名抱一



**金** 舊志西鄉縣出 鐵 城固縣出有鐵冶又 硃砂 唐書地理志興

州土 穀 元和志興元貢絲綿組布 南鄭沔縣畧 府志畧陽縣出綿組 陽皆產木棉 麻

**苧** 元和志興元貢麻布洋州貢火麻布野苧布鳳州賦麻布洋縣志縣有苧溪出野苧 紙 寰

記興元 漆 元和志順政縣武興山多漆 樺皮 鳳縣 府志今褒城鳳縣皆產漆

**櫻** 唐書地理志洋州貢白交櫻 檀 鳳縣 鹿茸 城固寧 出 羴香 寰宇

州興州 麝羊 黑猿 皆鳳 山雞 洋縣 錦雞 西鄉 洋州出 出 翡

**翠** 畧陽 蜜蠟 元和志鳴水縣厨山產木 嘉魚 出沔 縣出 蚕 府志今府境俱產蜜蠟 縣丙

**定茶** 出西鄉縣 椒 府境俱產出鳳 紅花 唐書地理 歸仁山 縣白石鎮者佳 志興元貢

紅藍 乳香 西鄉 藥 寰宇記鳳州產石斛葛根蓬累 燕脂 縣出 子 元和志順政縣武興山多黃

槩 府志畧陽 石燕石蟹 寧羌 縣出黃精 州出

榆林府表

遠懷	縣	榆林	榆林府	榆林府表
<small>上郡地</small>	<small>屬上郡為屬國都尉治</small>	<small>屬上郡為屬國都尉</small>	<small>上郡地</small>	兩漢
				三國
<small>夏地</small>				晉
				魏
				周
				隋
				唐
				五代
				宋
				元
				明
<small>米脂縣地</small>				<small>綏德州地</small>
<small>天順中建懷遠堡屬榆林衛</small>				<small>延綏鎮</small>
				<small>治榆林衛</small>
				<small>成化七年置為延綏鎮治</small>
				<small>榆林衛</small>

大清一統志 卷一百四十三 榆林府表

榆林府表  
 兩漢 屬上郡地  
 三國  
 晉 夏國 義熙中赫連勃勃稱夏王築統萬城  
 魏 夏州 太和十一年置總管府  
 周 夏州 開皇初郡廢大業初中置節度府廢復置使中和中賜號定難軍  
 隋 朔方郡 郡改名  
 唐 夏州 復州貞元  
 五代 夏州 李元昊建夏周尋徙  
 宋 夏州 廢  
 元 綏德州地  
 明 延綏鎮 治榆林衛 成化七年置為延綏鎮治 榆林衛 天順中建懷遠堡屬榆林衛 米脂縣地





日統萬後魏始光四年平爲統萬鎮太和十一年  
改置夏州兼置化政郡西魏改郡曰宏化後周置  
總管府隋開皇初郡廢大業初府廢改夏州爲朔  
方郡唐初爲梁師都所據貞觀二年復爲夏州置  
都督府屬關內道天寶初復改朔方郡乾元初仍  
曰夏州貞元三年置夏州節度使中和二年賜號  
定難軍五代因之宋爲西夏地元爲綏德州地明  
成化七年始置榆林衛爲延綏鎮治

本朝雍正八年改置榆林府屬陝西布政使司領縣

四

榆林縣

附郭東西距一百五十五里南北距一百七十五里東至葭州界九十五里西至懷

遠縣界六十里南至綏德州米脂縣界一百六十

五里北至邊牆十里東南至葭州界一百二十里

西南至懷遠縣界八十五里東北至邊牆八十里

西北至邊牆四十里漢置龜茲縣屬上郡爲屬國

都尉治後漢因之晉省後魏爲夏州地後周置彌

渾成隋開皇初改德靜鎮大業九年置德靜縣屬

朔方郡唐貞觀七年於縣置北開州八年改曰化  
州十三年州廢縣屬夏州五代因之宋沒於西夏  
元爲米脂縣地明永樂初置榆林寨成化七年置  
榆林衛爲延綏鎮治本朝雍正二年省衛入綏  
德州八年置榆林  
懷遠縣在府西南一百六十里  
縣爲榆林府治東西距一百九十五里  
南北距一百十里東至榆林縣界一百里西至靖  
邊縣界九十五里南至延安府安定縣界九十里

北至邊牆二十里。東南至綏德州米脂縣界一百八十里。西南至延安府安塞縣界一百七十里。東北至榆林縣界一百二十里。西北至靖邊縣界一百三十里。漢置奢延縣屬上郡。後漢因之。晉省。後魏置巖綠縣。為夏州及化政郡治。西魏為宏化郡治。隋為朔方郡治。唐貞觀二年。改曰朔方。為夏州治。宋沒於西夏。元為米脂縣地。明天順中。置懷遠堡。屬榆林衛。本朝雍正二年。改屬綏德州。九年。置懷遠縣。靖邊縣。在府西南三百五十里。東西距屬榆林府。二百四十里。南北距一百二十里。東至懷遠縣界一百四十里。西至定邊縣界一百里。南至延安府保安縣界一百十里。北至邊牆十里。東南至保安縣界九十里。西南至慶陽府安化縣界一百八十里。東北至邊界一百十里。西北至邊界五十里。漢北地郡地。後魏置闡熙郡及長澤縣。隋開皇三年。郡廢。縣屬夏州。唐貞觀七年。於縣置長州。十三年。州廢。還屬夏州。元和十五年。移宥州來治。五代因之。宋為西夏地。明成化十一年。

置靖邊營。屬延綏鎮。本朝初。為靖邊所。雍正二年。設同知於此。九年。置靖邊縣。屬榆林府。定

**邊縣** 在府西南五百五十五里。東西距二百里。南北距二百六十一里。東至靖邊縣界一百六

十里。西至寧夏府靈州界四十里。南至慶陽府環縣界二百六十里。北至邊牆一里。東南至靖邊縣

界一百七十里。西南至環縣界二百六十里。東北至邊牆一里。西北至邊牆一里。漢北地郡馬領縣

地。唐為鹽州地。明正統二年。置定邊營。屬延綏鎮。本朝雍正九年。置定邊縣。屬榆林府。

**形勢** 榆溪為九塞巖險第一。綿亘千里。鄭汝璧都督題名記 邊

牆千二百餘里。連墩勾堡。橫截套口。內復漸山湮

谷。是曰夾道。明鄭曉 吾學編 邊陲衝要。全陝藩籬。北臨沙

漠。巍然重鎮。延安府志

**風俗** 地接邊荒多尙武節隋書地理志 人物勁悍善戰宋史

神諤傳 懷忠畏法果悍敢勇多將材有節氣鄭曉吾學編

**城池** 榆林府城即舊衛城周十三里三百餘步門七東枕駝山西南臨河明正統初翔築

成化九年增築北城宏治五年拓南城嘉靖隆慶萬歷中相繼甃磚南關外有外城正德十年築西

門外又有羅城七里隆慶元年築懷遠縣城即舊堡城周二里十七步門三明天順中

築靖邊縣城舊爲兀刺城明景泰四年改築新城成化中改置靖邊營周六里三百步

門二東西北皆深溝後又增築南關城及新軍家丁兩營連環共四城定邊縣城即舊

定邊營周四里一百七十步門二明正統二年築

**學校** 榆林府學在府治西即舊衛學明成化八年建本朝順治十年重修今榆林縣學

亦附懷遠縣學現議建靖邊縣學在縣治西北明萬曆元年建本朝

雍正八年重修定邊縣學現議建

**戶口** 原額屯丁六百七十三又滋生屯丁一十六

**田賦** 田地四千三百一十四頃二畝五釐零額徵地丁銀三千五百九十三兩三錢九分三釐零糧

六千八百七十八石九斗七升六合零

**山川** 駝山在府治東高數十丈府城半居其上俗亦呼爲東山土人穴山爲居山之西有堡兒

山三峯並立上有塔塔兒山在榆林縣東雙山堡東南二十里萬物

塔亦名文筆峯洞山在榆林縣東南十三里孤峯特起又東南二十餘里有炭山產石炭木礪神山

在榆林縣東南五十里明成化中嘗有妖神栖此後一道士經此焚其祠妖遂息羊羔山

在榆林縣東南五十餘里木礮  
神山東又東十里有暖泉山  
百三十里由石磴而上四面石巖高百丈  
傳為夏元昊祖墓

**黑山** 在榆林縣西十里有黑水出其下  
明成化中余子俊築塞堡植柳萬  
株

**紅山** 在榆林縣北十里環拱若屏上皆紅石日落  
日返照霞采爛然山之兩崖為紅石峽榆  
溪漳河匯流其中俗傳為李王墓昔李繼遷葬其  
祖彛昌障水別流鑿石為穴既葬復引水其上疑  
卽此峽也明巡撫鄭汝璧改名雄石峽

**馬神山** 在榆林縣東北二里  
每秋祭馬神於此

**馬鞍山** 在懷遠縣東南上門砦北五里又五  
龍山在縣東南波羅堡南三十里

**橫山** 在懷遠縣南宋熙寧中韓絳宣撫陝西用種諤策  
規取橫山元豐中諤復上言橫山延袤千里多馬  
宜稼且有鹽鐵之利夏人恃以為生其城壘皆控  
險足以守禦卽此舊志橫山卽古橋山與延安府

安定縣  
**龍鳳山** 在懷遠縣西  
南十五里

**牛心山** 在懷遠縣西  
南威武堡東

十餘里又西二  
十里里有赤木山  
**契吳山** 在懷遠縣北十六國春秋  
赫連勃勃北游契吳歎曰  
美哉臨廣澤而帶清流吾行地多矣自馬嶺以北  
大河以南未之有也元和志山在朔方縣北七十  
里

**文昌山** 在靖邊縣治西北又  
太白山在縣西南

**蓮花山** 在靖邊縣  
西南寧塞

堡南十  
五里  
**鷹窩山** 在靖邊縣西南寧塞堡西南二十  
五里又有駕礮旗竿二山俱在堡  
西南三十里把都河南  
崔巍並峙舊立亭燧

**南梁山** 在定邊縣東南六  
十里一名冢嶺洛  
水出焉相對者為  
北極山一峯巋然

**白露山** 在靖邊縣東南一百三  
十里其東有桃林山又  
南十里有  
紅麋山

**蘆關嶺** 在定邊縣東鎮靖堡東南  
一百五十里接安塞縣界

**箭杆** 在靖邊縣東南九十里甄  
井堡南為要地其西又有

**黃羊嶺** 在定邊縣東南九十里甄  
井堡南為要地其西又有

**龍州堡** 在靖邊縣東  
龍州堡東南

在靖邊縣東  
龍州堡東南

鑄天馬湖峪

在榆林縣南無定河西接米脂縣界

狄青原

在懷遠縣西南五十

里威武堡

牛頭坡

在靖邊縣東南九十里杏子河經此

飲馬坡

在靖邊縣

西南四十里

葭蘆川

在榆林縣東又東南流入葭州界即諸次水也水經注諸次水出上

郡諸次山東流逕榆林塞東入長城小榆林水合焉又東合首積水又東入於河元和志葭蘆水源

出真鄉縣理西北寰宇記葭蘆水源出平地延綏鎮志沙河源出雙山堡西北即真鄉之葭蘆河也

南合堡東宋家河又南合謝家莊車道溝水又南至投河合關家川水過柳樹會又南合真鄉川水

又南為葭蘆河至葭州城南合黃河

無定河

自邊外流經懷遠縣北又東南經榆林縣西南

流入米脂縣界即奢延河後漢書段熲傳建寧九年熲追羗至奢延澤擊破之晉書載記赫連勃勃

於朔方水北黑水之南營都城水經注奢延水出奢延縣西南赤沙阜山海經所謂生水出孟山者

也俗因縣土謂之奢延水又謂之朔水東北流逕其縣故城南赫連隆昇七年於是水之北築城也

又東北與溫泉合又東黑水入焉又東合交蘭水

又東北與鏡波水合又東逕膚施縣帝原水入焉元和志朔方縣無定河一名朔水一名奢延水源

出縣南百步又流入德靜縣通志無定河俗名澆忽都河源出龍州堡南宜家畔合靖邊城西之紅

柳河城東之葭麥河東流出塞至懷遠縣之清平堡東北又入邊牆右合清平水柳兒泉狄青原諸

水又東逕威武堡北合海棠河水又東逕懷遠縣北復出塞合塞外之圓水及打浪河口窪川水至

波羅堡復入而東南流黑木頭溝水東流會之又逕響水堡東東南入榆林界又逕魚河堡西與

榆林之西河合又南逕鎮川堡西入米脂界

麥河 在靖邊縣東南通志源出縣東南葭麥城下北流至縣北有紅柳河自寧塞堡流入逕范老關西又東北至城北合流出邊為大狼河東逕鎮羅鎮靖二堡北又東至龍州堡合混忽都河或

曰混忽都河有別源出靖邊城西石頭溝東北流合城東之黑龍王溝而出邊入鎮羅界即此又有海棠河在鎮靜堡北塞外東流至威武堡東入混忽都河

**石窯川河**

在懷遠縣北即黑水

也晉書載記赫連勃勃於黑水之南營都城北史魏太武伐赫連昌次黑水去城三十餘里水經注

黑水出奢延縣黑澗東南歷沙陵注奢延水元和志烏水出朔方縣烏澗本名黑水避周太祖諱改名唐書地理志朔方縣真元七年開延化渠引烏水入庫狄澤溉田二百頃通志黑水今名石窯川

河在威武堡北塞外東南流逕懷遠縣為亂窯川河又有打狼河自塞外南流逕縣東入焉又東南

逕波羅堡入混忽都河按此水在邊外名哈柳圖河會數派入邊為石窯川即黑水亦無定河之別源也延綏鎮志謂之

圖水誤辨見神木縣

**黑木頭溝河**

在懷遠縣東南四十里源

出威武堡鄧家塢王家塢東流合鮑家寺水至響水堡入無定河通志按水經注交蘭水出龜茲

交蘭谷東南流注奢延水疑即此

**西河**

在榆林縣西即帝原水漢書地理志膚施縣有帝原

水水經注帝原水西北出龜茲縣東南流又東南注奢延水延綏鎮志西河在鎮城西即榆溪源出

塞外葫蘆海南流有常縣堡所出之獐河西流入焉又南流逕紅石峽入邊為西河合芹河水龍王

泉又南鍾家溝水西注之又南五里屈而東流合劉指揮河柳河又南得三岔川又東南驅馬井水

注之又南得黑水河又南至魚河堡西入無定河

**芹河**

在榆林縣西源出邊外有湖隨山勢

曲折兩岸芹藻繽紛故名東南流入邊又東南入西河又有小沙河在芹河西亦自邊外流入合於

**劉指揮河**

在榆林縣南源出縣東北十里水掌見西南流抵藍家橋入西河亦名南

渠居民引以溉田

**柳河**

在榆林縣西南十五里發源自東南流入西河長湖數頃其地可耕

**三岔川河**

在榆林縣南二十里一自常樂殺草灣發源為石窯溝水一自常樂劉家灣發

源為焦家川水皆西流一自紀家灣東注會為大

一入西河又黑河在縣南五十里東入西河

**理河** 在懷遠縣東南一百五十里自清平堡南東

流合小理河逕縣境一百里入綏德州界又

小理河在縣東南一百二十里源出清平

堡東老虎塢東流至巡檢司溝合大理河

**把都河** 在靖邊縣西南九十里一名金湯川水源出柳樹

澗北流至寧塞堡北合倪家溝水出邊逕寧塞塘

至紅柳橋 **洛河** 在定邊縣東南又東南流入延安

入於沙河 府保安縣界漢書地理志洛水出

上郡歸德縣北蠻夷中元和志洛水源出白於山

山在洛陽縣北三十里通志洛水在縣東南一百

五十里源出豕嶺下琉璃廟石縫中東南流逕頁

水川合鐵鞭城水入保安界 按通志謂洛水發

源慶陽府安化縣以此為別源然

安化縣初無正源也詳見慶陽府

**周水河** 在靖邊

發源飲馬溝南流逕徐家臺入保

安縣界注洛河流一百五十里

**杏子河** 在靖邊

十里源出總管塔南流逕牛頭

坡又逕杏子城西入保安縣

**龍王泉水** 在府城

中自山

半湧出漚而為池疏而為竇周灌城中居人皆汲

飲此又西南入西河一名南門河又名南泉又一

自鐘樓街中出者為北泉淳澗

不流其上皆有龍王廟故名

**三山水** 在定邊縣

里源出三山兒東西二岔合石澇池水逕饒陽堡

饒家水東注之又南入北蕭關合木瓜城水黑城

子水跌角城水沙家掌家梁家溝水汝麻臺水塔

兒掌水入紅城子經環縣西南即馬嶺水上源也

**楊官海** 在榆林縣西二十里又西十里曰方家海

又西十里曰酸梨海又稍南曰天鷲海凡

水之所會淳而不流

者邊人通謂之海

**鹽池** 在定邊縣西北鹽場堡

鹽池四所一烏池二白池三細項池四瓦窑池烏

白兩池出鹽今度支收糶其瓦窑池細項池並廢

延綏鎮志大鹽池在鹽場堡原屬寧夏衛嘉靖九

年總制王瓊改屬榆林衛池周三里許中有井引

水溉畦一夕視之若積雪此九種之一也其東南有澇池鹽池水鹵不可飲澇池水可飲堡人汲者便之二池之西為寧夏境又有紅鹽池鍋底池俱僻在境外按今縣本唐鹽州地此鹽池當即烏白等四池之一舊志引唐志夏州長澤縣有胡洛鹽池為證考元和志胡洛地在長澤縣北五百里在今鄂爾多斯界近河套之北非此池也

**古蹟**

**龜茲故城**

在榆林縣北漢書地理志上郡龜茲縣屬國都尉治後漢書光武建武六年罷郡國都尉官和帝永元二年復置上郡屬國

都尉又永壽元年南匈奴左莫鞬等寇美稷東羌復應之安定屬國都尉張奐進屯長城招誘東羌因據龜茲使南匈奴不得交通水經注帝原水出龜茲縣縣因處奢延故城在懷遠縣西漢置屬上郡奢延縣西南東北流逕其縣故城南

**奢延故城**

在懷遠縣西漢置屬上郡奢延縣地晉書載

**夏州故城**

在懷遠縣西本漢奢延縣地晉書載

記義熙中赫連勃勃自稱大夏改元鳳翔以叱干阿利領將作大匠發領北夷夏十萬人於朔方水北黑水之南營起都城自言方統一天下君臨萬邦可以統萬為名蒸土築城錐入一寸即殺築者而并築之後尅長安還統萬以宮殿大成刻石頌功德名其南門曰朝宋東門曰招魏西門曰服涼北門曰平朔北史魏太武始光四年西伐赫連昌尅其城城高十仞基厚三十步上廣十步宮牆五仞其堅可以礪刀斧魏書地形志夏州赫連屈子所都始光四年平為統萬鎮太和十一年改置治大夏領化政郡太和十二年置領革融巖緣二縣隋書地理志朔方郡後魏置夏州後周置總管府統巖緣縣西魏置宏化郡開皇初廢大業初置朔方郡元和志夏州即赫連勃勃都城隋末為賊帥梁師都所據貞觀二年討平之改為夏州東至銀州一百八十里東南至延州四百里西南至鹽州三百里西北至豐州七百里理朔方縣本漢舊縣後魏更置巖緣縣貞觀二年改名其城土色



白而牢固。有九敵樓峻險非人力可攻。寰宇記朔方縣後魏太平真君六年更名巖緣縣。其子城在羅城東門曰鳳陽。本有三門。夷人多尙東。故東向開。有真珠樓通天樓。皆勃勃建在城內。宋史夏國傳夏國本拓跋氏居夏州。號平夏部。唐末拓跋思恭鎮夏州。統銀夏綏宥靜五州地。討黃巢有功。賜姓李。遂世有西土。至太平興國七年李繼捧率族人入朝。賜姓趙。更名保忠。其族弟繼遷獨出奔。後數爲邊患。漸以強大。咸平六年遂都於靈州。舊志夏州城在榆林衛西南二百里。又唐時有雲中都督府管小州五。呼延州都督府管小州三。皆黨項部。又桑乾都督府管小州四。又安化州寧朔州僕固州三都督府皆寄治朔方界。按夏州本漢上郡地。北去朔方尚遠。自隋代移朔方之名於此。元和志遂謂卽漢朔方郡。寰宇記從之。皆誤。辨見邊外鄂爾多斯古蹟下。  
**長澤故城** 在邊縣東。魏書地形志夏州有闡熙郡。太和十二年置。領山鹿新囿二縣。後又置南夏州。周書魏大統

十五年梁臺拜南夏州刺史。廢帝三年改南夏爲長州。隋書地理志朔方郡領長澤縣。西魏置闡熙郡。又有後魏大安郡及置長州。開皇三年郡廢。又廢山鹿新囿二縣入焉。大業三年州廢。元和志縣東北至夏州一百一十里。今漢三封縣地。後魏於此置長澤縣。屬闡熙郡。隋罷郡以縣屬夏州。闡熙故城在今縣西南二十里。舊唐書地理志長澤。隋縣貞觀七年置。長州都督府十三年廢。長州縣還夏州。元和十五年移宥州理長澤縣。爲吐蕃所破。長慶四年夏州節度使李祐復置。舊志宋景祐中元昊居興州。左廂宥州路五萬人。以備郵延麟府。又种鄂規取橫山議還宥州。皆卽長澤故縣也。按漢三封縣在黃河西。元**德靜廢縣** 在榆林縣西南。元至長澤卽三封。非是。  
**德靜廢縣** 在榆林縣西南。元至長澤卽三封。非是。地理志德靜。隋縣貞觀七年屬北開州。八年改北開州爲化州。十三年廢。化州以縣屬夏州。

朔廢縣

在榆林縣南元和志縣西北至夏州一百二十里本漢朔方縣地周於此置寧朔縣

屬化政郡隋罷郡以縣屬夏州唐書地理志夏州寧朔縣武德六年置南夏州貞觀二年州廢縣省

入朔方五年復置來屬長安二年省開元四年又置九年省其後又置又舊唐書地理志定襄都督

府管小州四達渾都督府管小州五皆寄治寧朔縣界

廢榆溪州

在榆林縣西唐書地

理志羈縻州有榆溪州以契苾部置又幽陵都督府以拔野古部置延綏鎮志榆溪州廢址在鎮城

西四十里唐處契苾之眾於此俗名古城兒又幽陵都督府在衛東高家堡東五里唐開元中置

長城

在榆林縣西水經注諸次水東入長城又走馬水東北入長城注奢延水元和志秦長城

在德靜縣西二里寧朔縣北十里

石堡城

在榆林縣南唐武德初延州總管段德強擊梁

師都石堡城三年師都石堡留守張舉來降宋元豐四年克米脂進攻銀石二州破石堡城遂進至

夏州皆

欵貢城

在榆林縣北紅山上中有鎮北臺即此易馬臺俱明萬歷五年巡撫涂宗

濬輒築又有筆架城在縣西北明嘉靖四十五年套夷陷此

烏延城

在懷遠縣南唐書地

理志朔方縣長慶四年節度使李祐築烏延宥州臨塞陰河陶子等城於蘆子關北以護塞外宋史

夏州傳元豐五年沈括請城古烏延城以包橫山使夏人不得絕沙漠

察罕腦兒城

在懷遠縣北元世祖十七年作行宮於察罕腦兒築土為牆明洪武四年湯和攻察罕腦兒擒猛將

虎臣永樂中總兵柳升請修察罕腦兒城景泰中石亨請移寧塞堡於此不果

碎金故鎮

在榆林縣南一百三十里通志宋史康定初黃德和以二千人屯碎金谷即此

洪門故鎮

在靖邊縣南唐書張獻甫傳獻甫領邠寧節度使請復鹽州洪門及洛原鎮屯兵詔可寰宇記宥州

南至洪門鎮八十裏為界

百井戍

在靖邊縣南元和志在長澤縣南八十里赫連勃勃與僂

髮傳檀 戰處

**關隘** 三捷關

在懷遠縣東二十里。眾山環列，中通一

道，頗稱險要。又舊有懷德關，在縣西波

羅堡南，威武關，在縣西威武堡西，今俱廢。蘆關，在靖邊縣東鎮靖堡南，

安塞縣接界，詳見安塞縣。又龍城關，在縣東龍州

堡東，范老關，在縣西南一里，相傳范仲淹嘗屯兵

於此，把都關，在縣西

寧塞堡南，皆久廢。長城關，在定邊縣北五十步長城口。

常樂堡，在榆林縣東三十里，東至雙山堡四十里，東南

至葭州一百四十里，北至大邊半里，其城名岔

河，明成化中，巡撫盧祥於今堡南二十里，荆築，宏

治一二年，巡撫劉忠因其地沙積無水，徙建於此，城

在平川，周三里五十步，門三，為極衝中地。本朝

初設守備駐防，雍正十年，與雙山響水鎮靖安邊

等堡俱改。雙山堡，在榆林縣東少南七十里，東至

設都司。建安堡四十里，東南至葭州一

百三十里，北至大邊十里，隋唐貞鄉縣地，明正統

二年築水地灣寨，成化中，余子俊移築，今堡城在

山岡，周二里九十步，門三，東北深溝，南面峻坡，

深壑，唯西稍平，為極衝中地，今有都司駐防。歸

**德堡**

在榆林縣南四十里，南至魚河堡，西至響水

堡，皆四十里，明成化中，余子俊置，城周二里

六十七步，門二，為腹

裏中地，今有把總。魚河堡，在榆林縣南八十里，

六十里，東南至米脂縣九十里，西至響水堡四十

里，唐銀州地名黑土圪塔，明正統二年置，魚河砦

於九股水，成化十一年，余子俊移置，今所城在半

山，周三里三百步，門二，居無定，明堂兩河之會，為

**保寧堡**

在榆林縣西三十里，東南至

撫張珩建，周一

里，北至大邊一里，舊名故梁城，明嘉靖四十三

年，巡撫胡志夔增建，城在平地，周二里一百四十

里，西北至魚河堡五十五里，明嘉靖二十九年，巡

撫張珩建，周一

里，北至大邊一里，舊名故梁城，明嘉靖四十三

年，巡撫胡志夔增建，城在平地，周二里一百四十

里，西北至魚河堡五十五里，明嘉靖二十九年，巡

撫張珩建，周一

里，北至大邊一里，舊名故梁城，明嘉靖四十三

年，巡撫胡志夔增建，城在平地，周二里一百四十

里，西北至魚河堡五十五里，明嘉靖二十九年，巡

撫張珩建，周一

里，北至大邊一里，舊名故梁城，明嘉靖四十三

年，巡撫胡志夔增建，城在平地，周二里一百四十

里，西北至魚河堡五十五里，明嘉靖二十九年，巡

步門一。為極衝。波羅堡 在懷遠縣東少北四十里。東南至響水堡四十里。北

至大邊十三里。明正統十年。巡撫馬恭置以有波羅寺因名。城在山畔。周二里二百七十步。門二。為

極衝中地。木朝設延綏中協副將駐此。管轄綏德常樂雙山響水懷遠保寧魚河清平歸德威武

等十營。響水堡 在懷遠縣東八十里。東至歸德堡四

置。成化二年。尚書王復移出黑河山。易名平夷堡。九年復還響水城。在山坡。周三里二百十步。門二。

為極衝中地。威武堡 在懷遠縣西南四十里。南至安塞縣三百里。北至大邊四

里。地名響鈴塔。明成化五年。巡撫王銳置堡。城在山阜。周二里八十步。門二。為極衝上地。今有把總

清平堡 在懷遠縣西南八十里。東北至威武堡四十里。南至延綏衛屯七十里。北至大邊十

五里。舊名磚營兒。明成化初。巡撫王銳置城。在山原。周三里八十步。門二。為極衝中地。今有守備。已

上自常樂西至。鎮羅堡 在靖邊縣東北四十里。東至鎮靖堡四十里。東南至

安塞縣三百里。北至大邊一里。本名魚口砦。明萬歷一十八年。增置城。在平川。周三百七丈。門三。為

極衝中地。鎮靖堡 在靖邊縣東北八十里。東至龍州堡四十里。北至大邊二里。地

名白灘兒。亦名白塔澗口。明初守安塞縣塞門。成化三年。尚書王復請移於榆林莊。故名鎮靖。後又

移此。城在山畔。周四里三分。門二。北臨快灘河。為極衝中地。今有都司。龍州堡 在靖

邊五里。明成化五年。巡撫王銳建城。在平地。周二里二百十六步。門二。四面深溝。東西俱

通。邊外要路。為極衝中地。今有把總。寧塞堡 在靖

邊縣西四十里。東南至保安縣一百八十里。北至大邊三里。宋栲栳城地。明成化十年。余子俊置城

在山原。周四里三分。門四。為極衝中地。今有守備。又有把都河堡。在寧塞堡西三十四里。把都河口。

西至永濟堡三十里北至大邊二十里明成化九年余子俊置城周三里一百八十步今並入寧塞

**甄井堡**

在定邊縣東四十里東至舊安邊營四十二里北至大邊一里明正統二年置後余子

俊以甄井難守於迤南東海螺城改置新興堡嘉靖三十二年復修甄井城在平川周三里二百五十步門三為極衝土地今有都司又新興堡在縣東南八十里東至新安邊七十里南至慶陽走馬城一百里北至甄井八十里舊名東海螺城明成化十一年置堡城在山上周一里一百四十六步

門二為次衝中地

**安邊堡**

在定邊縣東一百里亦名舊安邊營東至柳樹

本朝併入定邊營

澗四十里北至大邊一里地名深井明正統二年置城在平川周四里三分為極衝中地成化十一年余子俊以其地平曠難守移守深河兒地名中山坡改置新安邊營南至慶陽府四百里北至舊安邊營六十里城在山坡周四百三十五步為極衝中地背山面水險阻四塞嘉靖三十三年巡撫

王輪以舊營切近大邊復守之於是新舊兩營並置本朝設守備於舊安邊以新安邊併入今改

**都柳樹澗堡**

在定邊縣東一百四十里東至寧塞堡四十里南至永濟堡三十里北至

大邊一里地有柳樹澗因名明天順初置嘉靖三十七年巡撫董威修復舊堡自永濟移守於此城

在山上周三里有奇門二為極衝中地今有守備又石澗池堡在縣南一百里東至新興堡四十里

東南南至慶陽府三百五十里明成化十一年余子俊置城在山上係次衝周三里一百八十四步三

山堡在縣西南九十里東至石澗池六十里西北至花馬池一百五十里明成化九年置城在山畔

係次衝周二里二百四十步饒陽水堡在三山堡南四十里南至環縣紅德城九十里西至寧夏蒙

城一百二十里明成化十三年余子俊置初屬慶陽後屬延綏城在高原周二里三十步已上三堡

本朝皆併入

**鹽場堡**

在定邊縣西四十里西至花馬池二十里北至大邊五里明成

化十三年。余子俊置城在平川周二里三分門二。為極衝中地。今有把總圖書編榆林西路十四堡。自龍州城至鹽場堡計五百餘里。俱平川無險阻。最為要害。靖邊定邊四

縣北明成化八年。余子俊創築東起清水營。西抵花馬池。延袤千七百七十餘里。皆鑿崖築牆掘塹。其下連續不絕。每二二三里置敵臺峯砦。為巡警之所。宏治十七年。巡撫文貴以屯田多在邊外。於是

修築大邊防護屯田。而以子俊所築者為二邊。紅山市。在榆林縣北十里。明嘉靖中與套夷互市於花馬池。隆慶五年。吉能榆林驛。在府城內。明天順八

乞貢。復請開市。因立市於此。年置南至歸德驛四十里。又南至魚河驛四十里。其歸德魚河二驛屬綏德州管轄。後以二驛併入榆林。今皆裁。

**津梁** 榆楊橋 在府城南 榆溪水上 碧潯橋 在府城西門外榆溪水上 舊曰清波 本

朝康熙十年 響水橋 在懷遠縣東響水堡南混忽 重建改名 都河上 延綏鎮志昔河廣半

里。水從崖落。明成化中。有僧從水底鑿通三窟。河流其下。人行巖上。為石梁。是為下響水橋。其上響水橋亦然。今旁兩窟崩。惟中一窟存。河水過而伏行。永濟橋 在靖邊縣南。麥河上。今廢。

**陵墓** 南北朝 夏赫連勃勃墓 在定遠縣西十五里。隋置白城鎮。明姜漢墓 在榆林縣南歸德堡南十里。子爽孫應熊皆附葬。馮禎 後廢 墓 在榆林縣南。三岔川北。

**祠廟** 余肅敏祠 在府城南門外。祀明延綏巡撫余子俊。姜愍忠祠 在府城南

門內。祀明寧夏總兵官姜漢。

**名宦** 南北朝 魏源子雍 西平樂都人。孝明時遷夏州。刺史時沃野鎮人破大韓拔

陵首為亂統萬逆徒應之子雍嬰城自守城中糧盡煮馬皮食之無有離貳以饑饉轉切欲自出求糧留子延伯據守遂率羸弱向東夏運糧為賊帥阿各拔所邀力屈被執乃密遣人齎書間行與城中令其固守又為賊陳安危禍福之理勸令降阿各拔將從之未果而死其弟桑生代總部眾竟隨子雍降時東夏盡叛所在屯結子雍轉鬪而前九旬之中凡數十戰仍平東夏徵稅租粟運於統萬於是二

**隋** **達奚長儒** 代人高祖時為夏州總管匈奴憚之不敢窺塞 **豆盧**

**通** 昌黎徒河人開皇中遷夏州總管在職以寬惠稱 **唐** **王方翼** 并州祁人夏州都督屬牛疫民廢田作方翼為耦耕法張機鍵力省而見功多百姓順賴 **張仁愿** 州下邳人景龍初為朔方軍總管始朔方軍與突厥以河為界北厓有拂雲祠突厥每犯邊必先謁祠禱解然後料兵度而南時默啜悉兵西擊突騎施仁愿請乘虛取漢南地於河北築三受降城絕南

寇路中宗從之六旬而三城就斥地三百餘里自是突厥不敢踰山牧馬朔方亦無寇歲損費億計減鎮兵

**顏真卿** 雍州萬年人開元中以監察御史數萬

且旱真卿辨獄而雨郡人呼御史雨 **杜希全** 醴泉人德宗時為朔方其威後兼夏綏銀節度都統請城 **李愿** 洸州臨潭鹽州詔從之由是吐蕃不敢輕入 **李福** 人元和初領夏綏銀宥節度使政簡而嚴部有失馬者愿署牒於道以金購之三日所失馬並良馬一繫署下且曰逸而至不告罪當死謹以良馬贖愿歸失馬而縱其良境內肅然 **傅良弼** 清河人寶歷初擢夏綏銀節度使異時蕃帳亡命來者必償馬乃與良弼至皆執付其部酋種歡懷 **李福** 襄邑王神符五世孫大中時黨項羌震擾言者以邊帥貪暴致生怨心議擇儒臣治邊乃授福夏綏銀節度使宣宗臨軒諭遣 **宋曹光實** 雅州百丈人福以善政聞黨項遂安 **太平興國中**

李繼捧入朝以光實為夏銀綬麟府豐宥州都巡檢使繼捧弟繼遷逃入番落為邊患光實乘間掩襲至地斤澤破其族帳獲繼遷母妻及牛羊萬計繼遷僅免使人給光實期某日降於葭蘆州光實從數百騎往并州晉陽人太平與國中獲夏伏發遂遇害 **尹憲** 州兵破三以醜奴莊岌伽羅臚葉十四族及誘其渠帥降之詔書褒美雍熙初詔就知夏州攻破李繼遷之眾於地斤澤繼遷遁走俘獲四百餘帳奏請於所部抽移諸帳別置騎兵號曰平砦以備其用詔從之 **安守忠** 并州晉陽人雍熙中徙知夏州 **許均** 開封人端拱初以每西戎犯邊戰無不捷 **秦翰** 赴夏州擒趙保忠均率兵圍守俄屯夏州賊犯境一日十二戰走之又從石普擊賊於原州牛欄砦深入獲牛 **明湯績** 濠人東甌王和之曾孫成羊漢生口甚眾 **明湯績** 化初充參將守御延綏孤山堡堡無城戍卒不習戰三年敵大入績率麾下百餘人邀於境上力戰眾不敵死之 **許寧**

江都人成化中以功擢延綏總兵官鎮榆林寇至輒擊敗之與巡撫余子俊築邊牆增營堡邊境獲 **寧** 新野人嘉靖中襲榆林衛指揮使進延綏遊擊將軍廉勇好讀兵書善訓士卒挽強

命中數先登擢副總兵與總兵官王效却敵鎮遠關吉囊犯延綏震敗之黃甫川尋復以十萬騎入寇又大破之乾溝先後被獎賚乾溝凡三十里當敵衝震濬使深廣築土牆其上寇不復輕犯論功進右都督 **周尙父** 西安後衛人嘉靖中以總兵官移鎮大同鎮延綏寇犯紅山墩力戰而敗

大同人萬歷中遷延綏中路參軍進定 **李懷信** 邊副總兵卜失兔火落赤鐵雷擺言太等無歲不擾定邊居延綏西被患尤棘懷信勇敢有謀寇入輒敗故邊患雖劇而士氣不衰 **麻**

大同右衛人萬歷中以功擢總兵官鎮守延綏 **貴** 卜失兔糾諸部深入定邊營春井貴乘虛搗其帳於套中斬首二百五十有奇還復邀其零騎會寇留內地久轉掠至下馬關寧夏總兵蕭如薰



不能御貴赴援連戰皆捷明年杜桐延安衛人萬歷十四年擢

卜失免復大入貴勒兵大破之延綏總兵官時卜失免西助火落赤共擾河西打

兒漢子土昧與他部明安謀亂桐率輕騎自榆林往龔大破之杜松桐弟萬歷中遷延綏參將麻貴

馘明安還大舉搗巢松以右軍出清平塞多所斬獲尋擢都督僉事鎮延

綏套寇犯安邊懷遠松大破之杜文煥桐子萬歷中以廕歷

延綏遊擊將軍累擢寧夏總兵官延綏被寇文煥赴救大破之遂代官秉忠鎮延綏累敗寇於安邊

保寧長樂西路火落赤卜言大懼相率曹文詔大

降沙計數盜邊為文煥所敗遂納款人崇禎中歷延綏東路副總兵王嘉允久據河曲

文詔克其城嘉允脫走轉掠至陽城南山文詔追及之其下斬以降都任祥符人崇禎十六年以右

以功擢臨洮總兵布政使飭榆林兵備時李自成據西安遣其將以精卒數萬來寇總兵王定

逃去城中益空任急集軍民慷慨流涕諭以大義以廢將尤世威為主帥與諸廢將數十人誓死固

守賊遣使招降斬以徇自十一月望被圍堅守殺賊甚衆至二十七日城陷任猶巷戰力不支被執

賊曰若好男子降我無憂富貴也任大罵不屈遂見王家祿黃岡人崇禎末以戶部員外郎督餉榆

林闖賊來攻與都任協守圍急男子皆乘城家祿命婦人運水灌城結為冰賊攻少沮及

城陷自剄死同時死者副將惠顯清澗人被執大罵賊惜其勇繫至神木服毒死參將劉廷極綏德

人募死士乞師套部其衆將至賊分兵拒却之及被執賊恨甚磔之至死罵不絕口

**本朝**

**馮如京**

代州人順治二年為靖邊兵備副使巨盜黃色俊聚眾來犯如京糾民兵得數

百人登城固守乘間出擊賊大敗遂乘勝搗其巢平之高光社寧晉人康熙

兵備副使整飭邊疆與屯立學兵民安之十四年朱龍叛自定邊進逼榆林光社率軍民乘城堅守

賊覬知有譚吉璉 嘉興人康熙九年為榆林同知

備遂遁去 以清惠稱朱龍叛與副使高光

社總兵許覬魁協力守禦城賴以全榆林自明以

來為重鎮而志乘未修規制難考吉璉苦心搜訪

為延綏鎮志考據精詳他志罕有及之者 韓奕 滿州籍鄜州人康熙中

政績甚著推臨洮知府軍民攀留者萬計

人物 隋 李和

朔方巖綠人少勇敢有識度仕周歷夏 洛二州刺史以仁恕稱開皇初遷上注

國立身剛簡老而逾勵 李徹 字廣達和子性剛毅

諸子趨事若奉嚴君 將軍從周武帝破齊師錄前後功加開府宣帝即

位從韋孝寬畧定淮南每為先鋒及淮南平即授 淮州刺史安集初附甚得其歡心高祖受禪加上

開府突厥沙鉢畧犯塞徹率精騎五千遇於白道 出其不意掩擊大破之沙鉢

畧遂請降累封楊城郡公 史祥 字世休朔方人 少有文武才高

祖踐阼拜儀同領交州事轉驃騎將軍從王世績 伐陳拔江州加上開府煬帝初漢王諒作亂遣其

將綦良自釜口徇黎陽塞白馬余公理自太行下 河內帝以祥為行軍總管祥簡精銳襲破公理遂

東趨黎陽討綦良大敗之累進左光祿大夫 兄雲官至萊州刺史弟威武賁郎將有幹局 唐 楊

朝晟 字叔明夏州朔方人起行間從李懷光討劉 文喜斬獲多加驃騎大將軍李納寇徐州從

唐朝臣往討常冠軍懷光反朝晟父懷賓為韓遊 瓌將斬賊黨張昕及同謀者授御史中丞及諸軍

圍河中懷賓戰甚力懷光平帝以朝晟為遊瓌都 虞侯父子皆開府賓客軍中以為榮後為邠寧節

度使請城方渠合道木波以遇吐蕃路帝納其策 已城吐蕃悉眾至度不能爭乃引去後復城馬嶺

而歸開地 戴休顏 字休顏夏州人家世尚武郭子 三百里儀為大將論平黨項羌以安河 曲封威寧郡王兼朔方節度副使城邠州功最遷 鹽州刺史朱泚反率兵三千晝夜馳奔詣行在德

宗嘉之帝進獵梁洋留守奉天李懷光屯咸陽使人誘之休顏斬其使勒兵自守懷光駭自涇陽夜走遷檢校工部尚書奉天行營節度使合渾城兵破泚偏師斬首三千級追至中渭橋京師平又與瑊率兵趨岐陽邀泚殘黨拜左龍武軍統軍弟休璿歷開府儀同三司封東陽郡王休晏歷輔國大將軍封彭城郡公俱以將畧稱

**明彭清** 字源潔榆林人初襲綏德衛指揮使宏治中擢副總兵守甘肅從許進恢復哈密有功遂代劉寧為總兵官清御士有恩久鎮西陲威名甚著性廉潔在鎮遭母及妻妹四喪貧不能歸葬卒之日將士及庶民婦豎皆流涕遺命其子不得受賻贈故其喪亦不能歸帝聞之命撫臣發帑錢資送歸里焉

**姜漢** 榆林衛人宏治中嗣世職為本衛指揮使充延綏遊擊將軍寇犯寧夏與武營漢率所部擊敗之又授宣大有功正德四年擢寧夏總兵官甫數月而安化王寘鐮謀逆執漢脅令從已漢怒罵不屈遂遇害賊平詔賜祭葬有司為立祠春秋祭

之嘉靖時賜額愍忠子夔嗣職為都指揮僉事歷甘肅總兵官禦賊數有功夔子應熊孫顯祚曾孫弼相繼為總兵官姜氏

**武城** 榆林衛人正德間武為大將著邊功凡五世

**王效** 延綏人讀書能兒賊兵盛城力戰不支遇害

射絕人嘉靖中中式會試累官都指揮僉事延綏參將以功累擢寧夏總兵官吉囊入犯效以少擊衆連戰破之移鎮宣府卒謚武襄效言行謹

**陳鳳** 榆林人嘉靖中以世廕累官署都督僉事鎮大同坐事奪職久之起固原遊擊將軍掩答把都寇大同鳳與寧夏遊擊朱玉夾擊之遂遁去帝大喜擢署都督僉事尋進延綏副總兵三十六年寇入常樂堡鳳率次子守義逆擊眾寡不敵戰死守

**趙尙** 義亦被創贈鳳左都督擢守義都指揮僉事

榆林人年十四持刀出塞外遇寇三人扶尙尙奪其挺反撲之連斬三人首以歸由是知名嘉靖中

嗣指揮職積功至延綏總兵官移鎮大同改宣府  
尙三臨大鎮輒督將士搗巢多獲首功數被賞賚  
俺答既受封朝議虞反側  
尙大繕垣堡進都督同知  
郭江 榆林衛人歷固原  
大入戰於 張臣 榆林衛人驍捷精悍搏戰好陷堅  
定邊死之 由隊長立功知名歷延綏衛遊擊

將軍隆慶初土蠻大入畿北遊騎至灤河諸將莫  
敢戰臣獨率所部千人馳擊追至棒槌崖斬獲甚  
衆萬歷初累遷寧夏總兵官三歲互市毋敢譁朶  
顏長昂擾邊移臣薊鎮長昂懼欵關稽首進署都  
督同知再歷固原甘肅火落赤犯洮河卜失兔助  
之臣逆戰水泉三道溝大敗之生獲其愛女卜失  
兔大慟逃匿西海不敢歸巢已屬宰僧謝罪乃還  
其女而使歸套時諸部桀驁甚經畧鄭洛專主欵  
臣以爲不足恃上書陳言八難五要議與左乞歸

臣善撫士卒更歷四鎮名著塞垣爲一時良將  
王保 榆林衛人驍勇絕倫萬歷中起行伍積功爲  
薊鎮總兵官朶顏長昂敗盟犯大青山保提

兵追逐擒其心腹小郎兒以還長昂懼而謝罪獻  
還被掠人畜補貢互市如初進署都督同知徙鎮  
遼東卒子學書崇禎中累遷宣府總兵官病免歸  
李自成攻榆林與同里故帥尤世威王世欽等協  
力拒守城陷被執不屈死 張承蔭 臣子由父蔭積  
弟學詩學禮並至副總兵 功爲延綏副總

兵勇而有謀尤精騎射數鏖戰未嘗挫衄萬歷三  
十七年代王威爲總兵官沙計及猛克什力數犯  
邊承蔭邀擊屢敗之積功進署都督同知移鎮遼  
東戰於撫順死之贈少保左都督立祠曰精忠子  
應昌全昌官皆至總 尤繼先 榆林衛人萬歷中積  
兵德昌至副總兵 功爲固原總兵官火

落赤蠶食番族且擾西寧聞官軍大集渡河北走  
收莽刺川南山繼先奮擊大破之遂徙西海錄功  
增一秩徙鎮遼東改薊州罷歸繼先 官秉忠 榆林  
眇一目習兵敢戰時稱獨目將軍 衛人  
萬歷中起世蔭歷官寧夏甘肅副總兵嘗與主將  
達雲大破寇於紅崖銀定歹成屢被挫去積功擢

總兵官鎮延綏套寇數犯塞秉忠隨所向以勁騎遮擊先後斬獲無算吉能率諸部大舉入寇秉忠與援兵合擊却之被劾去官召令僉書前府赴援遼東辭疾歸子撫民亦為寧夏總兵

王威

榆林衛人萬歷中為延綏參將從總兵麻貴大征套寇屢立戰功累進右都督鎮大同時順義王扯克力卒孫卜石鬼與他部構釁塞上多事威訓兵飭防邊場晏然前後為將五十年九佩將印以功

名賀世賢 榆林衛人萬歷中從軍積功累擢總兵官鎮瀋陽時四方宿將鱗集獨世賢有

功同列多忌之天啟元年大清兵薄瀋陽世賢出戰敗績身中十四矢降丁內應斷城外橋不得

入或勸走遼陽世賢曰吾為大將不能存城何面目見袁經畧決鬪而死 尤世功 榆林人萬

歷中舉武鄉試積功至副總兵守瀋陽熊廷弼愛其才倚任之袁應泰代廷弼薦為總兵官未行會

大兵下瀋遂戰死贈少保左都督建祠曰愍忠 李卑 字侍平榆林人崇禎中由神木千總

歷延安參將孤山副總兵擢臨洮總兵官於陝西山西屢立戰功又援剿河南湖廣都御史盧象乾方倚卑辦賦遠以疾卒卑行兵善持紀律所至軍民安堵為人有氣度當倉卒鎮定如常贈右都督

猛如虎 本塞外降人家榆林驍果善戰與虎大威齊名崇禎八年以參將剿平山西賊巡撫

吳牲薦加副總兵擢薊鎮中協總兵官坐事落職督師楊嗣昌請於朝令從入蜀為正總統追賊於巴州所將止六百餘騎皆左良玉部兵素優閒不戰張獻忠窺官軍無後繼密抽壯騎乘之參將劉士杰與如虎之子先捷戰死如虎力戰決圍出收

殘卒下荊州扼德安黃州會疽發背不能戰移駐南陽李自成來攻如虎殺賊數千已而城破如虎持短刀巷戰大呼衝擊血盈袍袖過唐王門北面叩頭謝上自稱 虎大威 本塞外降卒居榆林勇敢

力竭為賊搃死 將崇禎中剿賊陵川潞安陽城沁水連勝之從擊賊介休殲其魁九條龍移守平陽巡撫吳牲察諸

將中。惟大威與猛如虎沈毅可屬兵事委任之高加計據岢嵐馬上舞挺不可當大威射殺之餘黨悉平進副總兵尋擢山西總兵官從總督盧象昇統兵入衛轉戰至鉅鹿賈莊被圍數匝象昇死大威潰圍出坐解職令從軍辦賊從總督楊文岳破賊於鳴臯於鄧州又敗之郟城後攻汝寧賊寨中砲死大威為偏裨最有聲及為大帥值賊勢益張所將止數千人身經數十戰卒死王事論者賢之

**高從龍** 榆林人崇禎中為固原參將調征流寇至三水遇賊力戰而歿贈左都督族子鏗為北京神機營叅將李自成陷京師合門自焚死

**劉光祚** 字鴻基榆林人初積功至保定總兵官河南賊盛從督師丁啟睿援剿過南陽唐王邀與其守城陷死之

**尤世威** 世功弟崇禎中歷居庸山海總兵官罷歸李自成陷西安傳檄榆林招降總兵王定棄城走時城中士馬單弱人心洶洶布政都任集諸將議城守眾推世威為主將遂歃血誓師簡卒乘繕甲仗

守具未備賊已抵城下官軍力拒殺賊無算賊益眾來攻七晝夜城破世威猶督眾巷戰力盡被執自成欲降之不屈見殺從弟翟文為靖邊營副將嘗從洪承疇追闖賊於鳳翔大敗之至是率敢死士出南門奮擊殺傷過當中矢死

**王世欽** 威子早從父行聞諸兵官在關數年有勞績後謝歸榆林李自成遣將來攻世欽與從弟世國破家財佐軍誓死守城陷被執至長安自成親釋其縛世欽大罵不屈與世國俱死世國威弟保定總兵官繼子由柳溝總兵官罷歸甫數日

**尤世祿** 榆林人由世職累擢遼東總兵官於諸將中稱精悍經畧竟拒賊以死

熊廷弼袁應泰皆倚任之歷固原山海宣府三鎮罷歸李自成攻榆林與子拱極固守新添門城陷見執不屈死拱極歷官叅將常從父世祿破賊河曲有功擢山海總兵謝病歸及城陷與父同死

**尤岱** 榆林人由部卒起家至山海鎮騎營叅將與上官忤棄職歸李自成攻榆林岱守水西門

城陷自殺一時同死者里居戶部主事張雲鶚不  
 屈死指揮崔重觀自焚死傅佑與妻杜氏自縊死  
 鍾茂先先殺妻子自到死中軍劉光佑罵賊死材  
 官李耀善射矢盡自刎死同營李光裕趨家人死  
 亦自刎張天叙焚其積貯自縊死指揮黃廷政與  
 弟千戶廷用百戶廷弼奮力殺賊同死千戶賀世  
 魁偕妻柳氏自縊死參將馬鳴節聚妻子室中自  
 焚里居戰死則山海副總兵楊明遠定邊副總兵  
 張發孤山副總兵王永祚西安參將李淮在官死  
 事則遊擊傅德潘國臣李國奇晏維新陳二典劉  
 芳馨文候國中軍楊正韓柳永年旗鼓文經國守  
 備尤勉賀大雷楊以偉指揮李文焜文燦而副將  
 常懷李登龍遊擊孫貴尤養鯤守備白慎衡李宗  
 敘亦以守鄉土遭難諸生陳義昌沈濬沈演白拱  
 極白含章罵賊死張連元連捷李可柱胡一奎李  
 應祥白到死其他婦女死義者數千人無一人降  
 者

**郭天吉** 榆林人由武進士歷官至甘肅西協副  
 將賊攻甘涼城陷天吉巷戰被擒不屈

賊怒  
磔之

**本朝高第**

字漢沖榆林人順治初大兵下河南第由  
西路進兵所到風靡尋為河南開歸三邵

總兵官鎮襄城招降一千五百餘寨諸寇以次剿  
 平初至襄城縣官未至見城垣頽圯即出貲修築  
 置鼓城樓有冤抑者令擊之輒為申理約束營將  
 雖親故不少貸性好施與周卹貧窮無倦色累加  
 少保兼太子太保

**張天祿** 榆林人明末以義勇從軍積功  
 至池浦總兵官豫王南下上其

籍於幕府軍資器械山積一無所私以招撫江南  
 功遷蘇松提督時海寇出沒天祿撫剿兼施威惠  
 並行降者接踵在官十年累增秩授一等男世  
 襲性忠勇樂善好施尤能禮接士人為時所稱

**張**

**鵬程** 字雲圖榆林人起行伍從高傑於江南豫王  
 南畧鵬程首先歸附授寧國副將以招撫江

南功授二等輕車都尉世襲順治十一年擢偏沅  
 總兵官李定國犯常德鵬程率兵夜襲其營又設

伏要擊破之。康熙初移鎮安順水西安坤負固奉命與吳三桂會師進剿以計擒其奠益搭拉賊大潰水西

遂平乃改設流官置威寧等四府以疾乞歸子玉麟襲世職為保定參將嘗以百騎破張可大萬眾

累遷臺灣鎮總兵官吞霄杜土番叛提兵擒斬渠魁海疆以寧改鎮福寧卒

李化龍字禹榆林人康熙初以從征黔蜀功官建寧遊擊江

西賊入盤龍隘化龍率兵追及於嚴塘奮力擊賊中烏銳而卒民立祠祀之又倪光友定邊人為福

建連江副將順治九年與海寇力戰死周士英榆林人康熙初由行伍授順德鎮標守備陞遊擊總

兵劉忠叛士英統兵至黃岡力戰死贈卹如制

使都任等與各營諸將集議劾死共推昌齡宿將知兵署領鎮事城陷被執至西安大罵不屈賊殺

之

**流寓明** 李昌齡

鎮番人崇禎中為延綏總兵數有戰功以軍政罷因家榆林流寇來攻

**列女明** 陳寬妻劉氏

榆林人夫死無子自縊柩前崇禎中旌表 王勤妻趙

氏 榆林人崇禎中勤為本衛百戶禦賊建 柴芝蘭

妻張氏 靖邊人歲大飢芝蘭偕長子璠負販遇盜 死氏求屍數日不得乃指少子國梁謂仲

子國棟曰此足以祀柴氏矣吾與若往求屍即不 得則死匍匐百里卒得之負以歸葬家貧傭紉自

給苦節五十餘年 崔國安妻米氏 榆林人流賊陷城氏率

其色欲汚之 王伸妻高氏 榆林人伸死守節十三 年親黨罕見其面城破

大罵被殺 楊坤妻柳氏 榆林 人初

攜子婦投井死數日賊去出之 吳守忠妻楊 顏色如生合葬夫壙香聞數里

聞賊警舉家謀自全氏獨曰婦道以 潔身為正惟有死耳城陷投井死 氏 榆林人守忠歿守節四十餘年崇禎末賊至其 孫一鯤泣請避氏曰吾年八十餘苦不得死所



耳去將焉之。城陷。衣新衣赴井死。

**本朝** 張問禮妻金氏

榆林人。問禮為延綏營卒。康熙七年。從征歿。氏年二十一。聞訃

痛絕。以翁姑年老。強起侍養。未幾翁姑俱歿。鞠遺腹子成立。備歷艱辛。同縣任則榮妻黃氏亦早寡。

矢節事翁姑。以孝聞。俱雍正五年。旌表。賀麟妻郭氏。定邊人。康熙十

麟被掠而亡。氏年二十三。奉姑育子。歷五十餘年。雍正中。旌表。陶魁妻王氏。定

人。年十八。夫亡。叔後勸令改嫁。氏剪髮刺指以誓。守節終年。同里賈世虎妻謝氏年二十。夫亡。生子

甫三月。家甚貧。從兄逼令改嫁。終不從。俱於雍正四年。旌表。

**仙釋** 明王輔

榆林人。應襲千戶。以讓弟經。入武當山。深谷中修煉。年八十餘。步履若飛。經往

迎之。歸歲餘。一日謂經曰。我以某日還山。至日端坐而化。

**土產** 麻布

元和志。夏州賦。鹽。漢書地理志。上郡龜茲縣有鹽官。延綏志。有碎金驛馬湖峪鹽。

在魚河堡。其鹽以人力煎熬而成。又大鹽池。在衛西。接寧夏界。又有長鹽池。紅鹽池。西紅鹽池。鍋底

池。狗角弓。元和志。夏州貢。酥。元和志。夏州貢。羊。馬。馳。寰宇記。夏州。俱夏州。

土產。苜蓿。霜薺。元和志。俱。葱。寰宇記。夏州。土產。味辛。乞物魚。寰宇

記。夏州。土產。

金氏

...

...

...

...

...

...

...

湖 亦 夏 依 其 豐 宜 葉 湖 亦 和 金 翠 湖 亦 湖

...

...

...

...

...

...

...

...

...

...

