



Händelse af Hypospadi, som gifvit anledning till misstag om kön, iakttagen af Hr Stadsläkaren Doctor C. W. Engelbrecht i Söderköping och beskrifven, jemte tillägg om de yttre genitaliernas utvecklingsformer,

af Professor A. RETZIUS.

(Med plancher.)

D:r ENGELBRECHTS berättelse om händelsen lyder sålunda: Då jag för några dagar sedan företog liköppning å en härskades i cholera afliden enka, vid namn Bertha Dittlöf, blef jag lite förvånad att finna de yttre födslodelarne gifva full anledning att betvifla kvinnligt kön. Då jag är förvissad, att det med intresse vill undersöka saken fullständigt, så har jag särskilt blicken på bäckenpartiet med perineum och ingvines samt mons pubis, oskadade.

Enkan Bertha Dittlöf var född i Hoby socken af Blekinge den 19 Februari 1778. Hon var i många år gift med en man i Blekinge, men hade af helt naturlig orsak inga barn. Mannen dog år 1812. År 1828 flyttade hon till Östergöthland och år 1840 till Söderköping. Hon har här på orten förrättat hushållsverken samt karlarbeten; hon saknade lust för kvinnliga sysslor. Hon har längre tid bott tillsammans med en annan kvinnlig person af tvetydigt rykte, hvilket gifvit anledning till åttilligt ondt tal.

Hon var af medelmåttig karlslängd; af stark, musculös byggnad; ansigtsdragen voro mera manliga än kvinnliga; på hakan växte något glest men stråft skägg; håret var fint, $\frac{1}{2}$ aln långt; bröstet voro utvecklade som på en kvinna, men vid bröststillfället af åldern hopskrumpne».

De yttre genitalia af detta individuum förete endast en penis-lik lem, som bildar en ringa framskjutning, utan scrotum. En liten lilla lem, af hvilken en ritning bifogas i half storlek, utgår ytterst af en stor förhud (*Tab. 1. b.*), till formen nästan såsom en gammalmodig fruntimmersmössa, som går nedåt med långa hängslen, för att hopbindas under hakan. Innanför denna mössa ligger ållonet (*Tab. 1. a.*), undertill klufvet och äfven nedlöpare med två långa flikar (*c. c.*), hvilka i spetsiga vinklar sluta sig till flikarne af förhuden, fortsättande sig sålunda, med denna omsluten, än längre nedåt till ett litet hål (*e.*), som är yttre öppningen af urethra. Hudbetäckningen af ållonet och på insidan af præputium var sådan, som den vanligen förekommer

på dessa delar i högre ålder. Hudbetäckningen i rännan emellertid likarna och urinrörs-mynningen var af mörkare färg, glatt, fint och tunn. Från sidorna af den föga utskjutande lemman fortsatte sig den yttre hudbetäckningen i en låg valk (*q.*), hvilken till utseendet antydde, att den var ämnad utgöra undre beklädningen af en vanlig manslem, ifall en sådan kommit att fullständigt bildas. På sidorna om denna valk funnos tvenne låga hudfällor, som voro glest beväxta med långa hår och försedda med stora glandulæ sebaceæ. Dessa fällor, som sträckte sig helt nära anns, voro det enda spår af scrotum, som förefanns. Raphe saknades helt och hållet.

Öfver roten af den lilla lemman, vid de yttre bukringarna var trakten mer än vanligt fylld. Då man kände noga efter beskaffenheten af innehållet, förmärktes på hvardera sidan en platt rund kropp (*o.*) Då huden öppnades påträffades testes (*n.*) med epididymides, omgifna af tunicæ vaginales, liggande just i mynningarna af bukringarna. Testes så väl som epididymides voro små och något skrumpne. Vid undersökningen af bäckenhålan och dess grannskap funnos de inre bukringarne tillslutna, sädesgångarne hade sitt vanliga läge. Sädesblåsorne voro äfven ganska små, men fullständige; prostata var likaledes liten; caput gallinaginis och dess öppningar voro små.

Af hvad här blifvit anfördt, finner man, att individet var af manligt kön, men att utvecklingen af de yttre delarna stadnat på den embryonala standpunkt, hvilken grundar den missbildningsform, som blifvit kallad *fissura urethralis inferior*, eller *Hypospadiasis*, i förening med ofullkomlig *descensus testium*.

Dylika misstag om kön äro flera gånger upptäckta och beskrifna. För flere år sedan hitkom, såsom vi erinra oss, en person från Giessen, som länge hade passerat för qvinna, varit såsom sådan i tjenst anställd och äfven varit gift, ända till dess misstaget upptäcktes af Prof. BINGER på hospitalet i Giessen då personen skulle undergå operation för incarcererad ljunskbråck. OTTO (Seltene Beobachtungen, 2 S., 1824) omtalar ett fall af hypospadiasis, som blef undersökt vid Medicinal-collegiet i Breslau, der individet såsom qvinna varit trenne gånger gift; först i tredje giftet hade misstankar yppats om rätta könet, och skiljemessa tilldömd. TIEDEMANN (Anatomie der kopflosen Missgeburten, Landshuth, 1813), JOHANNES MÜLLER (Bildungsgeschichte der Genitalien, Düsseldorf, 1830), och flere hafva, på ett högst förtjenstfullt sätt, genom framställningen af genitaliernas utvecklings-historia gifvit särdeles tillfredsställande materialier för kunskapen om denna missbildnings uppkomst. Då jag vid undersökningen af de många foster, som tid efter annan blifvit till vårt museum aflemnade, städse följt detta ämne med uppmärksamhet, så har jag ock gifvit flere af dessa specimina en sådan ställning och præparation, att ifrågavarande partier väl visa sig. Efter några sådana præparater äro de ritningar förfärdigade, hvilka här meddelas, i den öfvertygelse, att de med nöje skola

deras af Hygieas läsare, jemte en kort skildring af utvecklings historia.

I första hälften af andra månaden (6:e veckan, TIEDEMANN) uppkommer mot nedre ändan af bålen, emellan de små knoppmiga nedre extremiteterna (*Tab. 2. fig. 1. n.*) samt straxt framom en lilla tillstymmelsen af en svans (*fig. 1. k.*), som tillhör den embryonala bildningen, en liten grop, som snart upplyftes af en rundad upphöjning (*fig. 1. c.*) Denna lilla grop är första början till en gemensam öppning för tarmkanalen och urogenitalrännarna, sålunda en cloak-öppning. Gropen förlänger sig framåt i en lineär fåra (*fig. 1. g+*) och den lilla upphöjningen skjuter emot öfre ändan. Fåran är början till pars spongiosa af urinröret och upphöjningen början till penis samt scrotum hos maskönet eller clitoris och de större blygdläpparne hos kvinnönet. Bräddarne af rännan äro bestämda att omsluta urinröret hos maskönet och att hos kvinnöket utbilda sig till de stora blygdläpparne eller nymphæ.

Allt efter som upphöjningen skjuter fram för att utbilda sig till glans eller clitoris, hvilka i början äro nära af samma skapnad, så bildar sig på ändan en rundad del, glans (*Tab. 2. fig. 2 & 3, a.*), och roten tvenne rundade valkar, hvilka hos det ena könet blifva de stora blygdläpparne, hos det andra pungarne (*Tab. 2. fig. 2 & 3, d, d.*)

I sednare hälften af 3:dje månaden (10:e eller 11:e veckan) utvecklas en brygga vid nedre delen af rännan, hvarigenom denna delad i en bakre rund öppning, som är anns, och en främre, hvilken öfvergår i urogenital-rännan. Denna lilla brygga, som är nära till mellangården, har längs åt midten en upphöjning, likande ett långsträckt ärr, sömmen, raphe, hvilken sålunda sträcker sig från anus till urethra (*Tab. 2. fig. 2 & 3, g.*) Ännu under denna tid äro dessa delar hos de olika könen ganska lika, och äro nära svärligen, åtminstone af en ovan, åtskiljas utan en inre sömsökning. Efter denna tid börjar utvecklingens gång att skilja sig i olika riktningar hos de olika könen.

Hos embryoner af maskön flytta sig de roten af penis omslutande valkarne något nedåt, för att bilda de i raphe sammanhängande pungarne, hvarjemte sidoränderna af urogenital-rännan tillhopa, hvarunder sömmen (raphe) på lemmens undre ändan förlänges och urethra småningom tillslutes (*Tab. 2. fig. 4 & 6.*)

Hos embryoner af kvinnöket blir hela urogenitalrännan öppningslösa och dess ränder utväxa till nymphæ och lägga sig intill varandra liksom i en vinkel, ällonet betäckes af dessas öfre ändar, som omärkligt öfvergår i förhuden. Valkarne på sidorna förblifva baktill alldeles åtskiljda. Fram i 4:de månaden finner man åter glans clitoridis sticka fram (*Tab. 2. fig. 7. a.*) och förflutet med ett litet veck på hvardera sidan skiljd från nymphæ; i rummet emellan dessa ser man en egen långsgående smal ränna, af en mörkare färg och tunnare epithelialbetäckning, som erinrar att den ränna leder till urethra och att den utgjort en urethralrännan. Denna lemning af urethralrännan under clitoris försvinner snart härefter.

Huru under denna utvecklingsprocess flera olika grader af hypospadie kunna uppkomma, genom kvarstadnandet vid den ena eller andra typen, äfvensom huru ett manligt fosters födslodelar kunna antaga en qvinlig form, är lätt insedt. Lyckligtvis äro sådana misstag om könet, som det här framställda, sällsynta. De kunna äfven utan all svårighet i de flesta fall undvikas, med sådant bör ske före dopet, om förhållandet skall kunna hållas fördoldt, och förargelse för det missbildade individet i framtide förekommas.

Förklaring öfver figurerna.

Tab. 1. De yttre födslodelarne af Bertha Dittlöl i ha storlek.

a. glans clitoridis; *b.* præputium clitoridis; *cc.* ränderna af sulcus urethralis; *e.* orificium urethræ; *d.* hudvalkar, ämnade att bilda pungen; *p.* ljumskvecken; *n.* högra testis, blottad med epididymis, liggande framför främre bukringen; *o.* beteckning af samma dels läge på venstra sidan under den icke uppskuren huden; *q.* en rund valk, som fortsätter sig från den clitoris-liknande penis och försvinner emellan pungvalkarna i anus.

Tab. 2.

Fig. 1. Embryo i 2:dra månaden förstoradt; *c.* den liljeblå upphöjningen; *g+*. rima cloacæ.

Fig. 2. Yttre födslodelarne af ett mannsembryo i 5:dje månaden förstoradt; *a.* glans; *c.* margo sulci urethræ; *f.* sulcus urethralis *e.* apert. urethræ; *dd.* scrotum; *g.* raphe perinei; *k.* tub. caud.

Fig. 3. Qvinnligt embryo i 5:dje mån. af samma storlek och utveckling som i föreg. fig.; *a.* glans clitor.; *cc.* margines sulci urethræ eller nymphæ; *e.* apertura sinus urogenitalis; *dd.* labia majora; *i.* anus; *g.* raphe perinei, kortare än på mannsembryo; *k.* tuber caud.

Fig. 4. Mannsembryo i 5:dje mån. Halfva urethra slutet; *c, d, g, k.* som i fig. 2.

Fig. 5. Qvinno-embryo i samma ålder som fig. 4, förstoradt; *d.* främre ändan af clitoris; *c.* margines sulci urethræ, förvandlade i nymphæ; *dd.* labia majora; *e.* sinus urogenitalis; *g, i.* som i föreg. fig.

Fig. 6. Yttre födslodelarne af manns-embryo i 4:de månaden urethral-rännan tillsluten i en lång raphe; endast en liten del af urethra under glans öppen; *b.* præputium; *d, g, i,* lika med föreg. fig.

Fig. 7 och *fig. 8.* Genitalia femin. i 4:de mån., förstoradt. *Fig. 7* med nedhängande clitoris. — *Fig. 8* samma speciemen med clitoris upplyftad, för att visa den under samma kvarstadnande sulcus urethralis *a, b, c, d, e, f, g, i, k,* som i föreg. figurer; *l, l, m, m.* gränssorna för perineum.



Fig. 1.



Fig. 2.

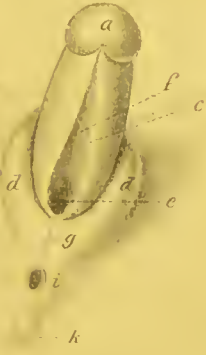


Fig. 4.

Fig. 3.

♀



Fig. 5.



Fig. 7.



