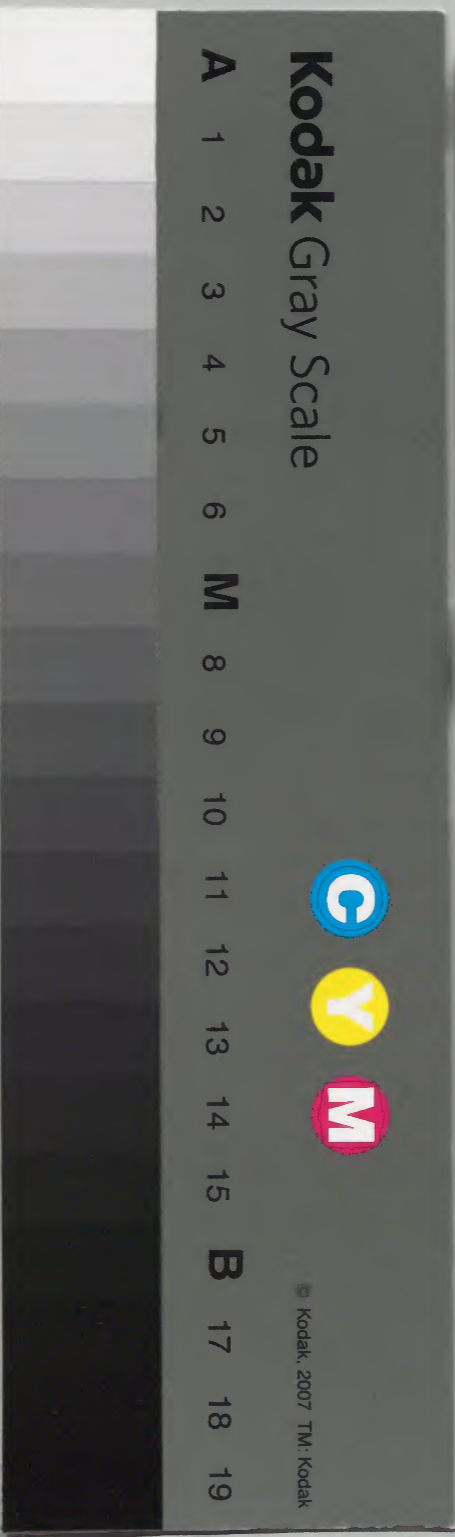


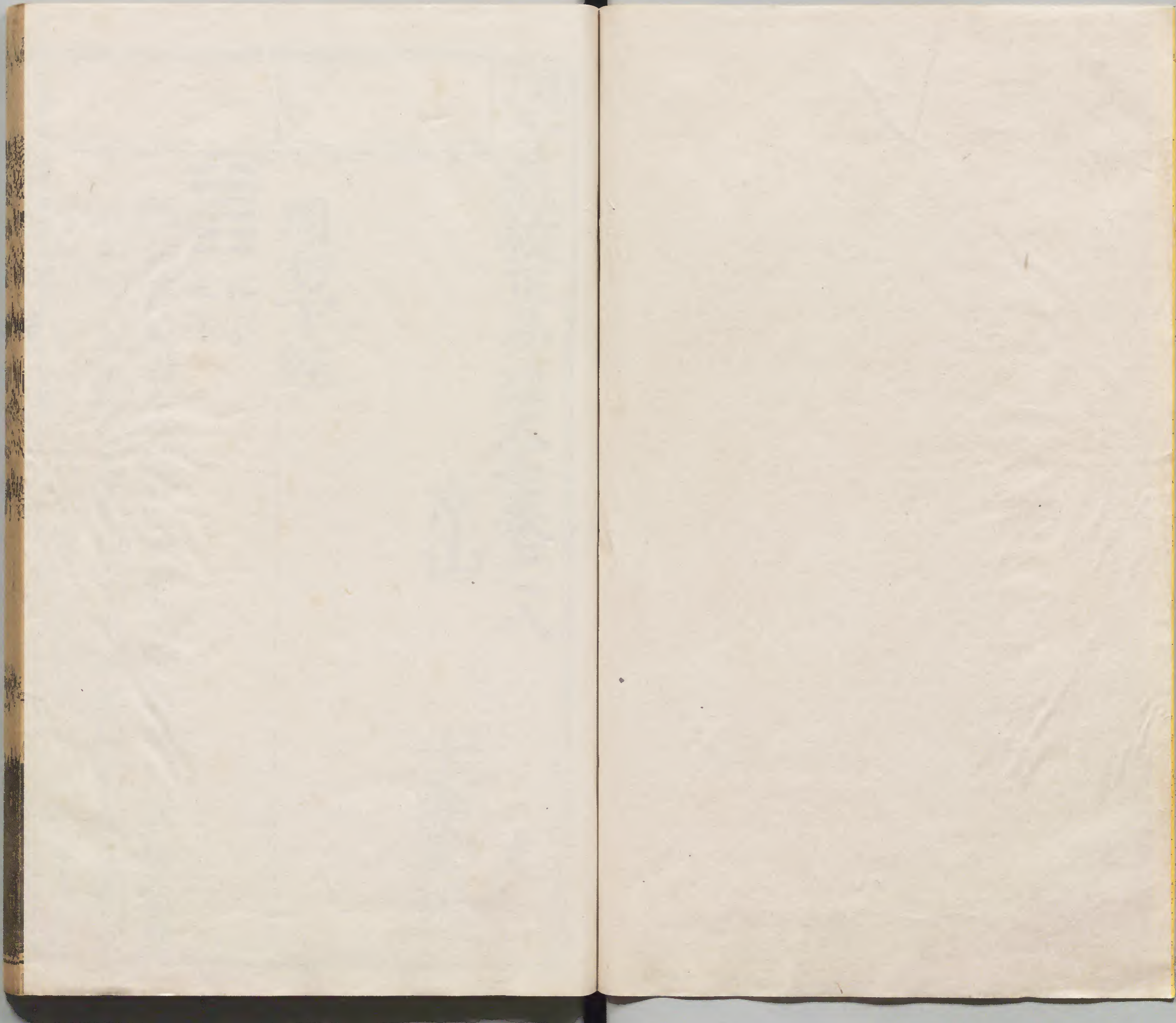
易經大全

八

內閣文庫			
番號	漢	1830	
冊數	108 ( 10 )		
函號	別	3	1









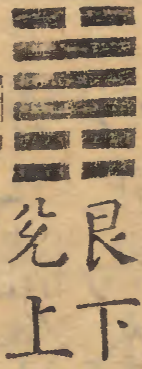
周會魁校正易經大全卷之八

京山

士顯校正

淺草文庫

周易下經



艮下  
兌上

傳咸序卦有天地然後有萬物有萬物然後有男女有男女然後有夫婦有夫婦然後有父子有父子然後有君臣有君臣然後有上下有上下然後



禮義有所錯天地萬物之本夫婦人倫之始所以  
上經首乾坤下經首咸繼以恒也天地二物故二  
卦分為天地之道男女交合而成夫婦故咸與恒  
皆二體合為夫婦之義咸感也以說為主恒常也  
以正為本而說之道自有正也正之道固有說焉  
巽而動剛柔皆應說也咸之為卦兌上艮下少女  
少男也男女相感之深莫如少者故二少為咸也  
艮體篤實止為誠慤之義男志篤實以下交女心  
說而上應男感之先也男先以誠感則女說而應  
也建安丘氏曰咸二少相交者夫婦之始也所以  
女論婚姻之時交感之情故以男承者夫為象男先下於  
以論萬世處家之道故以男尊女卑為象女下於

# 咸亨利貞取女吉

**傳**咸感也不曰感者咸有皆義男女交相感也物

男居室之倫正矣或曰卦以二少二長相重者不  
有損益乎曰損而女居上恒也恒之義慤矣此下經  
矣以益雖二長而女居上恒也恒之義慤矣此下經  
所卦以益雖二長而女居上恒也恒之義慤矣此下經  
八澤卦之象說卦凡兩言之先言天澤相薄者有貴  
山澤不相射者有終於相遠唯通氣則兩言以  
於不澤相射者有終於相遠唯通氣則兩言以  
之不改然則上經首者有乾於相遠唯通氣則兩言以  
首於成者然則上經首者有乾於相遠唯通氣則兩言以  
二卦氣欲其合澤通氣也乾坤位欲其分故乾定坤分而為  
六爻皆不相應故居上成而損益既未濟卦又易八純卦  
否天地不相應故居上成而損益既未濟卦又易八純卦  
長男長女相應故未濟卦又易八純卦  
咸以少男下少女又應之中男少女相居下利貞  
故上經少男下少女又應之中男少女相居下利貞  
見之勿取女漸女歸吉多言婚娶之事而首於咸

易經大傳







主而兌已盡卦義此所以二少左有夫婦感應之則  
應之至已盡卦義此所以二少左有夫婦感應之則  
道而為下經之首與乾坤分主上下經也先儒謂  
上經乾坤以二老對立下經或以二少合體深為  
得之

# 柔曰感感也

**本義**釋卦名義臨川吳氏曰卦之二體陽感而陰  
所以得感感之名也○建安丘氏曰感者感也所  
以感者心也無心者不能感故感去心而為感也  
唯於感者亦不能感故感去心而為感也  
柔以感釋之於感亦以互明其旨也  
聖人以感名卦而

## 柔上而剛下二氣感應以相與止而說男 下女是以亨利貞取女吉也

說音悅男下之下避嫁反

**傳**感之義感也在卦則柔爻上而剛爻下柔上變  
剛而成兌剛下變柔而成艮陰陽相交為男女交  
感之義又兌女在上艮男居下亦柔上剛下也陰  
陽二氣相感相應而和合是相與也止而說止於  
說為堅懇之意艮止於下篤誠相下也兌說於上  
和說相應也以男下女和之至也相感之道如此  
是以能亨通而得正取女如是則吉也卦才如此  
大率感道利於正也厚齋馮氏曰剛柔以質言感  
應之而成兌是坤與乾也○縉雲馮氏曰柔上剛下  
而相與所以為亨止而說所以利貞曰柔上剛下  
取女吉也○龜山楊氏曰正而說以貞卦才言也  
則剛柔不接非夫婦之正也○建安丘氏曰柔上  
剛柔不接非夫婦之正也○



天地感而萬物化生聖人感人心而天下  
和平觀其所感而天地萬物之情可見矣

上居也六本居三上與乾交而為兌也剛下三也九  
本居上下與坤交而為艮也二氣感應以相與之義  
故以二氣言之觀恒言雷風相與則不見相與之義  
之說山澤爾此釋成亨義止而能說則無以二德言  
於此釋利貞義男女下唯止而能說則無以二德言  
貞靜男先少女也凡婚以二象言謂先男者必女守  
故下以是以下之則為得男女之道正此釋取女吉  
二字以是以下之則為得男女之道正此釋取女吉  
卦變言柔上剛下之義曰咸自旅來柔上居六剛  
下居五也亦通釋利貞止而後說所以為貞不止  
非貞也以卦象釋取女吉

**傳**既言男女相感之義復推極感道以盡天地之  
理聖人之用天地二氣交感而化生萬物聖人至  
誠以感億兆之心而天下和平天下之心所以和  
平由聖人感之也觀天地交感化生萬物之理與  
聖人感人心致和平之道則天地萬物之情可見  
矣感通之理知道者默而觀之可也**本義**極言感  
通之理胡氏曰天地感而萬物化生言乾坤交而  
大化行也聖人感而萬物化生言和平言二  
五交而治化行也○聖人感而萬物化生言和平言二  
地萬物以化生相感應聖人也合而平之感應天  
語默即彼天地之翕張闔聖人也喜而哀樂之呼  
舒榮悴道化之宰生意之充地感聖人即  
感人心也○中溪張氏曰天地之氣聖人即  
感人心也○中溪張氏曰天地之氣聖人即  
感人心也○中溪張氏曰天地之氣聖人即

易經卷之八  
下至八  
五







# 初六咸其拇

拇後反

**傳**初六在下卦之下與四相感以微處初其感未深豈能動於人故如人拇之動未足以進也拇足大指人之相感有淺深輕重之異識其時勢則所處不失其宜矣**本義**拇足大指也咸以人身取象感於最下咸拇之象也感之尚淺欲進未能故不言吉凶此卦雖主於感然六爻皆宜靜而不宜動也藍田呂氏曰初與四應四以心感而初以足行也而跡未應也○厚齋馮氏曰九四心之象咸之主應九四則充為所感之專者特去四尚歷三爻正非之近以為行故未有吉凶吉凶生乎動者也○

# 象曰咸其拇志在外也

**傳**初志之動感於四也故曰在外志雖動而感未深如拇之動未足以進也中溪張氏曰初與四為  
雙峯胡氏曰拇只取下體初象解九四解而拇亦指初也嘗觀文王於兩體初象在三上兩爻以男女之正取婚姻之象周公於六爻又自以人身取象如此使爻辭皆作於文主絕無卦辭之意卦爻不同胡氏曰咸恒初爻皆淺之必互相感之未深而艮性能止故不言吉凶恒初之地咸拇感之未深而艮雖貞而凶淺深輕重異宜學易者信不可不知時也

# 六二咸其腓凶居吉

腓房非反



傳二以陰在下與五為應故設咸腓之戒腓足肚  
行則先動足乃舉之非如腓之自動也二若不守  
道待上之求而如腓之動則躁妄自失所以凶也  
安其居而不動以待上之求則得進退之道而吉  
也二中正之人以其在咸而應五故為此戒復云  
居吉若安其分不自動則吉也本義腓足肚也欲  
行則先自動躁妄而不能固守者也二當其處又  
以陰柔不能固守故取其象然有中正之德能居  
其所故其占動凶而靜吉也進齋徐氏曰咸腓宜  
躁妄失正故凶○中溪張氏曰六二柔不知順理而  
故曰咸其腓五之與五為正應當待五之感而後動  
今乃不待九五之感而先動躁妄自失所以凶也  
然以柔履柔則當其位苟能居以俟之不亦吉乎

### 象曰雖凶居吉順不害也

○楊氏曰六二之感以腓可以凶矣然居而不行  
靜而不動故可以易凶而吉易害而利矣○誠齋  
楊氏曰鐘不扣而鳴則妖石非言之物而言則怪  
物有不感而自動者乎故以居為吉○虞峯胡氏  
曰咸艮皆取身為象咸六二即艮六二其腓不  
言吉凶咸其腓則曰凶者躁動故凶也居吉即艮  
其非之謂也在咸下體則凶如艮本體則吉

傳二居中得正所應又中正其才本善以其在咸  
之時質柔而上應故戒以先動求君則凶居以自  
守則吉象復明之云非戒之不得相感惟順理則  
不害謂守道不先動也中溪張氏曰陰性本靜二  
有私感之害矣六二之居吉即洪範之不動則不至

### 九三咸其股執其隨往吝

易經大傳卷下



傳九三以陽居剛有剛陽之才而為主於內居下之上是宜自得於正道以感於物而乃應於上六陽好上而說陰上居感說之極故三感而從之股者在身之下足之上不能自由隨身而動者也故以為象言九三不能自主隨物而動如股然其所執守者隨於物也剛陽之才感於所說而隨之如此而往可蓋吝也東谷鄭氏曰初與二陰也感於陽而動故其成爲拇爲腓三陽爲艮主宜止而不動今亦說上陰而應之故爲成其股

本義股隨足而動不能自專者也執者主當持守之意下二爻皆欲動者三亦不能自守而隨之往則吝矣故其象占如此中溪張氏曰九三居下體

自行而隨足以動是堅執下隨之說者也以此而往誠可蓋吝○雲峯胡氏曰腓居下體之中二象股居下體之上三象程子謂三隨上蔡氏謂三動而二隨之本義以為股隨足而動象三隨二與初而動艮言隨在二足而動也○進齋徐氏曰世之君子三位居人上之所守不感不以道而及狗夫染御臣僕在下者之私情至於多行可愧者皆執其也

象曰咸其股亦不處也志在隨人所執下也

傳云亦者蓋象辭一作本不與易相比自作一處故諸爻之象辭意有相續者此言亦者承上爻有一象辭也上云咸其拇志在外也雖凶居吉順不害

易經大傳下經八



也咸其股亦不處也前一作二陰爻皆有感而動  
三雖陽爻亦然故云亦不處也不處謂動也有剛  
陽之質而不能自主一作立志反在於隨人是所  
操執者卑下之甚也本義言亦者因前二爻皆欲  
動而云也二爻陰躁其動也宜九三陽剛居止之  
極宜靜而動可吝之甚也建安丘氏曰下卦二陰  
剛而止躅乃亦如二陰感物而動故不知止三  
而下隨二陰故曰所執下也為故曰亦不處陽在上  
處而我亦不處不能自雲峯胡氏曰彼不  
立而日窈乎汚下者也

憧昌谷反又音童

# 九四貞吉悔亡憧憧往來朋從爾思

傳感者人之動也故皆就人身取象拇取在下而

動之微腓取先動股取其隨九四无所取直言感  
之道不言咸其心感乃心也四在中而居上當心  
之位故為感之主而言感之道貞正則吉而悔亡  
感不以正則有悔也又四說躅居陰而應初故戒  
於貞感之道无所不通有所私係則害於感通乃  
有悔也聖人感天下之心如寒暑雨暘无所不通无  
不應者亦貞而已矣貞者虛中无我之謂也憧憧  
往來朋從爾思夫貞一則所感无所不通若往來憧  
憧然用其私心以感物則思之所及者有能感而  
動所不及者不能感也是其朋類則從其思也以  
有係之私既主於一隅一事豈能廓然无所不通



乎繫辭曰天下何思何慮天下同歸而殊塗一致而百慮天下何思何慮夫子因咸極論感通之道夫以思慮之私心感物所感狹也天下之理一也塗雖殊而其歸則同慮雖百而其致一作極致則一雖物有萬殊事有萬變統之以一則无能違也故貞其意則窮天下无不感通焉故曰天下何思何慮用其思慮之私心豈能无所不感也日往則月來月往則日來日月相推而明生焉寒往則暑來暑往則寒來寒暑相推而歲成焉往者屈也來者信也屈信相感而利生焉此以往來屈信明感應之理屈而有信上則有屈所謂感應也故日月

相推而明生寒暑相推而歲成功用由是而成故曰屈信相感而利生焉感動也有感必有應凡有動皆為感上則必有應所應復為感所一有感復有應所以不已也尺蠖之屈以求信也龍蛇之蟄以存身也精義入神以致用也利用安身以崇德也過此以往未之或知也前云屈信之理矣復取物以明之尺蠖之行先屈而後信蓋不屈則无信信而後有屈觀尺蠖則知感應之理矣龍蛇之藏所以存息其身而後能奮迅也不蟄則不能奮矣動息相感乃屈信也君子潛心精微之義入於神妙所以致其用也潛心精微積也致用施也積與施



乃屈信也利用安身以崇德也承上文致用而言  
 利其施用安處其身所以崇大其德業也所為合  
 理則事正而身安聖人賢一作能事盡於此矣故云  
 過此以往未之或知也窮神知化德之盛也既云  
 過此以往未之或知更以此語終之云窮極至神  
 之妙知化育之道德之至盛也无加於此矣程子  
 九四言貞吉悔亡言感之不可已更有甚事也○天地  
 間只有一箇感與應而已更不可已○天地之常  
 以心普萬物而無心聖人之常以情順萬物而  
 無情故君子之學莫若廓然○而太公情順而  
 應窮神則无易化之妙或問成九也○傳聖人所以  
 道窮神則无易化之妙或問成九也○傳聖人所以  
 處全似敬則无易化之妙或問成九也○傳聖人所以  
 問之感通之理曰感是事嘗有此語曰敬心之真也○  
 應如何曰廓然大公便不是懂上物來順應便不

是明從爾思此只是比而不一屈伸為感應屈伸之  
 與伊川解屈伸以相鼻息也曰屈則必入伸則必  
 然之理也今以鼻息觀之則凡有應入伸入之感  
 復有應屈伸與感皆何感○凡在天地間無非感  
 應之理造化與事皆何感○凡在天地間無非感  
 處又感得雨來暑晝夜无此理如陽雨晝夜无此  
 成又感得雨來暑晝夜无此理如陽雨晝夜无此  
 息一死生一晝夜无此理如陽雨晝夜无此  
 感一死生一晝夜无此理如陽雨晝夜无此  
 兢一死生一晝夜无此理如陽雨晝夜无此  
 成一月來月往必有一起一落一寒一暑一動一  
 那月來月往必有一起一落一寒一暑一動一  
 窮者應之感得那寒來一感似此以感應一性則  
 情者愈孝子動皆為感似此以感應一性則  
 那子愈孝子動皆為感似此以感應一性則  
 ○又問愈孝子動皆為感似此以感應一性則  
 无乎不在如何學於得那父愈慈其言則慈則一  
 利用安身以崇德也正是不這道理○易傳中說  
 易傳中說



此以力往未之或知也之意為學正不如推車子相初  
才用曰力推得動了便自轉將去更不費力則一節初  
齊氏曰：「來也無動於心之貌也。將既應之，後蓋猶未嘗  
則於來也。靜亦定，於往也。寂也。未嘗不感，適也。思窮  
不寂何也？憧憧之言，思安者，責其神化而任思也。四  
適以物窮思安者，窮此化而任思也。九龜山之盛，窮物  
言成其下，輔言成其慮。此三言成也。其由一物則身觀之，則  
是也。言成其下，輔言成其慮。此三言成也。其由一物則身觀之，則  
唯無心而待物，其說蓋有心以感物，則身觀之，則  
不能亡也。憧憧之言，思安者，責其神化而任思也。四  
天何思也？所謂朋從者，以類而思，皆緣其類而曰：「貞  
則所鑒者，慮夫心猶鏡也。隨物以度其形，其照幾何  
象咸之主也。心之感物，當正而固，乃得其理。今九  
本義：九四居股之上，晦之下，又當三陽之中心之

四乃以陽居陰為失其正而不能固，故因占設戒  
以為能正而固，則吉而悔亡。若憧憧往來不能正  
固而累於私感，則但其朋類從之不復能及遠矣。  
或問：「程傳云：『貞者，虛中也。』」其細索自問，有滋味若  
而固，則何也？朱子曰：「固者，心之細索自問，有滋味若  
說字如貞字，作正而固，則何也？朱子曰：「固者，心之細索自問，有滋味若  
得正而固，則何也？朱子曰：「固者，心之細索自問，有滋味若  
也。如來馬則私矣。此道私感，彼來皆感，應之所謂常理  
從爾思，非有私感。此道私感，彼來皆感，應之所謂常理  
朋從爾思，非有私感。此道私感，彼來皆感，應之所謂常理  
道是來朋必思，他莫是義私却感，應之所謂常理  
往來朋必思，他莫是義私却感，應之所謂常理  
曰：「往來朋必思，他莫是義私却感，應之所謂常理  
欲他來必思，他莫是義私却感，應之所謂常理  
其功又應如正，其義便欲謀其心，方快其道，便去救計又  
又欲他來必思，他莫是義私却感，應之所謂常理  
是心中他如赤子，我入井之便，此是彼心，方快其道，便去救計又



而者故正而貞占用者往四正云天齋外只默一不感應  
 遂朋心而固而有象○心則初云有聖氏此喚極一是爾當  
 通類之固也如悔巽雲在內感來往悔矣通位平正內物感先者感應  
 天之用者如聖九胡而者往之亡者故貞不亦曰只者感後所曰自是當  
 下從懂矣是聖人五咸曰父見不而貞則言唯咸其內感便於外來人語動一然當  
 之爾亡寂則吉因大曰可而父者故貞不亦曰只者感後所曰自是當  
 故安往然不而占大曰可而父者故貞不亦曰只者感後所曰自是當  
 哉能來不而占大曰可而父者故貞不亦曰只者感後所曰自是當  
 感已動悔設壯父見不而貞則言唯咸其內感便於外來人語動一然當  
 失心亡戒未言故廣二則言唯咸其內感便於外來人語動一然當  
 其之若兩濟貞特矣吉心唯咸其內感便於外來人語動一然當  
 寂體懂開皆吉言四皆不悔雙理之者便偏頗外來人語動一然當  
 然感上其九悔心當不悔雙理之者便偏頗外來人語動一然當  
 不而於端四亡之心正可湖之者便偏頗外來人語動一然當  
 動遂往以九凡用象故亡戒戒氏无通頗外來人語動一然當  
 之通來為居四思而戒戒氏无通頗外來人語動一然當  
 體天則貞四卦者不以為四於道○自自極一然當  
 所下失者本皆心言懂也四於道○自自極一然當  
 思之其正非先之心上蓋不物如節是家須靜亦

來脫不懂他又以為如為應以是心然○方心是日暑辭  
 少地從則有羨感怨云思如私否而往問往不加往往分  
 有不矣私自應對如王不自而曰應來能私則明  
 私下是意然意應此用被家應是我如也王往便自不來來日  
 意今以為之○而方三我之私是此无者來要然好底說得月  
 雜人事主理易言是驅之私惠應又心我霸方理往那為月  
 為皆未而唯成則公失惠及之問而感霸方理往那為月  
 則病至思正感彼正前禽則人者此應之者來猶來箇是箇心來  
 陷於无迎之所主川此心者以間限私禰无私心便長只是然往則日  
 所公之事及者吉得專感以為我否感溥而感人往心加往這來  
 偏平之已者朋而未於感二恩矣惠也彼所其便只是計箇忙懂是則  
 重之心過朋而未於感二恩矣惠也彼所其便只是計箇忙懂是則  
 矣心則從悔倫往而字獲王者則以應係我人獲忙懂是則  
 ○所則從悔倫往而字獲王者則以應係我人獲忙懂是則  
 往以將所亡往而言有者者則以應係我人獲忙懂是則  
 來事之不至於自則二不之以私者如也應個相迫上對暑來  
 是物全及於自則二不之以私者如也應個相迫上對暑來  
 感之掉者懂還感義以感我而非此无自忙似底者那



象曰貞吉悔亡未感害也憧憧往來未光大也

**傳**貞則吉而悔亡未為私感所害也係私應則害

於感矣憧憧往來以私心相感感之道狹矣故云

未光大也**本義**感害言不正而感則有害也

曰四當心位而不言心爻言思象言感者即心也夫本然虛靜之天純乎貞一未私感之害故吉也

而悔亡若憧憧然往來乎比應之間則意向不定其所感者狹矣匪其朋則不從故曰未光大也

雲峯胡氏曰二與四皆有吉四正而感則亦免於害

悔武杯反又音母

### 九五感其脢无悔

**傳**九五尊位當以至誠感天下而應二比上若係

二而說上則褊私淺狹非人君之道豈能感天下

乎胸背肉也與心相背而所不見也言能背其私

心感非其所見而說者則得人君感天下之正而

无悔也或問程傳曰感非其所見而說者此是任

志遠是其心量該遍故周流如此是此義也

溪李氏曰中溪張氏曰九五尊居之位可以感人心

而天下和平矣而僅能無悔何耶蓋五與六二人為

應又此上六係二而說上無悔何私非聖人感人也

**本義**脢背肉在心上而相背不能感物而无私

係九五適當其處故取其象而戒占者以能如是

則雖不能感物而亦可以无悔也節齊蔡氏曰脢



感故无悔○雲峯胡氏曰子夏云在齊曰悔諸爻象拇象股象心皆戒其咸於物而動五象腹不動矣而又不不能感物諸爻動而無靜五靜而無動皆非心之正也但其無私係故曰无悔非深取之也

# 象曰咸其脢志末也

**傳**戒使背其心而咸脢者為其存心志一作淺末係

二而說上感於私欲也本義志末謂不能咸物雲

胡氏曰初曰志在外三曰志在隨人五雖無私係不能感物其志如此亦未矣

# 上六咸其輔頰舌

**傳**上陰柔而說體為說之主又居感之極是其欲感物之極也故不能以至誠感物而發見於口舌

之間小人女子之常態也豈能動於人乎不直云口而云輔頰舌亦猶今人謂口過曰唇吻曰頰舌也輔頰舌皆所以言者而在身之上上六以陰居說之終處咸之極感人以言而無其實又兌為口舌故其象如此凶咎可知而不言悔吝何也朱子曰吉凶悔吝係乎邪正此但見其不足感人之意耳未見有失故不以此悔吝言也○童溪王氏曰上六居感之極常以兌之口舌為柔媚極感之事此小人女子之於下輔頰舌動於上感宜靜不宜動以口乎感於言非矣况無實乎良象輔成象輔頰舌感於說良終於止○新安程氏曰初與四應故與上應而舌居中至理存焉







者也故咸之後受之以恒也咸少男在少女之下以男下女是男女交感之義恒長男在長女之上男尊女卑夫婦居室之常道也論交感之情則少為親切論尊卑之序則長當謹正故兌艮為咸而震巽為恒也男在女上男動于外女順于內人理之常故為恒也又剛上柔下雷風相與巽而動剛柔相應皆恒之義也程子曰咸恒體用也體用无先後○節齋蔡氏曰上篇首乾坤言天地氣化之道下篇首咸恒言男女形化之道氣形之分雖有兩端究其所自則一原耳形化即氣化也使形化或息則氣化復作矣積土之草木聚水之蟲魚皆自然而生者七○孫氏曰咸以男下女以成其家既成其家不可不治也故君先下臣以成其國既成其國不可不以不治也故中諸卦大率皆以兩兩相從而合兩為一陰陽相

等則其為用可以至於大不爾偏陰偏陽造化將无所寄其作用矣然以異遇艮而陰老陽少則為蠱以兌遇震而陽老陰少則為歸妹不若咸少男少女之相配恒長男女之相匹陰陽之氣寺而无差此其所以為下經之首歟

### 恒亨无咎利貞利有攸往

傳恒者常久也恒之道可以亨通恒而能亨乃无咎也恒而不可以亨非可恒之道也為有咎矣如君子之恒於善可恒之道也小人恒於惡失可恒之道也恒所以能亨由貞正也故云利貞夫所謂恒謂可恒久之道非守一隅而不知變也故利於有往唯其有往故能恒也一定則不能常矣又常久之道何往不利本義恒常久也為卦震剛在上



巽柔在下震雷巽風二物相與巽順震動為巽而動二體六爻陰陽相應四者皆理之常故為恒其占為能久於其道則亨而无咎然又必利於守貞則乃為得所常久之道而利有所往也中溪張氏曰恒常久也恒字左旁從立心右旁從一曰乃立心如一曰恒也恒下女上男尊女卑長男居外長女居內乃居也恒利貞正為恒也恒有攸往而能久有亨之理亨則无咎而利於貞正有利有攸往者不恒已之恒也合而利貞者不常道也恒倚於一偏則非道矣○雲峯胡氏曰乾坤氣化之始故曰元亨不亨利貞咸恒○形化之始故曰亨而不化之始故曰元亨不亨利貞咸恒○

# 彖曰恒久也

**傳**恒者長久之義也朱子曰恒是箇一條物事徹頭徹尾不是尋常字古字作恒其說象一隻船兩頭靠岸可見徹頭徹尾

## 恒 剛上而柔下 雷風相與 巽而動 剛柔皆應

**傳**卦才有此四者成恒之義也剛上而柔下謂乾之初上居於四坤之初一作四下居於初剛爻上而柔爻下也二爻易處則成震巽震上巽下亦剛上而柔下也剛處上而柔居下乃恒道也雷風相與雷震則風發二者相須交助其勢故云相與乃其常也巽而動下巽順上震動為以巽而動天地造



化恒久不已者順動而已巽而動常久之道也動而不順豈能常也剛柔皆應皆相應剛柔相應理之常也此四者恒之道也卦所以為恒也巽湖胡氏曰剛上柔下動卦乾坤交而雷皆應矣此名卦所以有取於恒也○蕙山郭氏曰剛上柔下剛柔之感之常也○童溪王氏曰恒之六爻剛柔皆應自初至上三剛三柔各居三應之地理之常也○中溪張氏曰不能躡常者不可與盡變之經曰易窮則變天地所以能通則變則久久而無  
**本義**以卦體卦象卦德釋卦名義或以卦變言剛上柔下之義曰恒自豐來剛上居二柔下居初也

亦通亦豐是三者僅以釋卦名義蓋咸之感者易知恒之所以為久者未易知也

### 恒亨无咎利貞久於其道也

**傳**恒之道可致亨而无過咎但所恒宜得其正失正則非可恒之道也故曰久於其道其道可恒之正道也不恒其德與恒於不正皆不能亨而有咎也雲峯胡氏曰咸恒皆言利貞正咸止而說即是貞恒巽而動動禾必貞也故彖詳焉

### 天地之道恒久而不已也

**傳**天地之所以不已蓋有恒久之道人能恒於可恒之道則合天地之理也**本義**恒固能亨且无咎



矣然必利於正乃為久於其道不正則久非其道  
矣天地之道所以長久亦以正而已矣朱子曰正  
地之道恒久而不已這箇只是說久久○巽峯胡氏  
曰亨无咎者以其利在於貞也恒久之○巽峯胡氏  
也地言天地之道亦貞觀而已卦自乾坤交故以天

# 利有攸往終則有始也

傳天下地一作之理未有不動而能恒者也動則終  
而復始所以恒而不窮凡天地所生之物雖山嶽  
之堅厚未有能不變者也故恒非一定之謂也一  
定則不能恒矣唯隨時變易乃常道也故云利有  
攸往明理之如是懼人之泥於常也或問易傳云

謂一定則不能恒矣唯隨時變易乃常道也動則終  
而復始所以恒而不窮凡天地所生之物雖山嶽  
之堅厚未有能不變者也故恒非一定之謂也一  
定則不能恒矣唯隨時變易乃常道也故云利有  
攸往明理之如是懼人之泥於常也或問易傳云

**本義** 久於其道終也利有攸往始也動靜相生循



環之理然必靜為主也臨川吳氏曰天地之道非  
 易相禪運動不已也所謂利有攸往者欲其利則  
 復始如環無端而後可恒久也○雙湖胡氏曰利  
 有攸往者以二體相仍終則有始也○巽終於三有  
 震陽以始之震終於上又巽陰以始之巽終於三有  
 息也○雲峯胡氏曰本義釋乾彖曰始即元也  
 則貞也○不終則無始不貞則無始當如乾言天也  
 為元終始此言人之為動其道其終始當如乾言天也  
 為始終循環之妙一動也  
 日月得天而能久照四時變化而能久成  
 聖人久於其道而天下化成觀其所恒而  
 天地萬物之情可見矣

**傳**此極言常理日月陰陽之精二字有氣耳唯其順

天之道往來盈縮故能久照而不已得天順天理  
 也四時陰陽之氣耳往來變化生成萬物亦以得  
 天故常久不已聖人以常久之道行之有常而天  
 下化之以成美俗也觀其所恒謂觀日月之久照  
 四時之久成聖人之道所以能常久之理觀此則  
 天地萬物之情理可見矣天地常久之道天下常  
 久之理非知道者孰能識之本義極言恒久之道  
朱子曰物各有箇情有箇人在此決定是箇羞惡  
剛隱是非辭讓之情性只是箇物事情却多般或  
起或戚然而頭面却只一般長長恁地這便是觀  
其所恒而天地萬物之情一可見之義○誠齋楊氏  
曰天地能變故三萬物之情一可見之義○誠齋楊氏  
息日月能變故三萬物之情一可見之義○誠齋楊氏  
其明不已四時能變故三萬物之情一可見之義○誠齋楊氏  
者繼之以渠暑循環變故溫涼者繼之以歲一終古而

易經大傳下卷八



恒恒而變也○白雲郭氏曰彖言所以為恒者四剛上而柔下雷風相與巽而動剛柔相應是也又言恒之道所以為道者二爻終其道始也終則有始也亦如其道雖天地亦如之萬物之情也

### 象曰雷風恒君子以立不易方

傳君子觀雷風相與成恒之象以常久其道不變易其方所也○西溪李氏曰

於大中常久之道不變易其方所也○西溪李氏曰至震動者衆人當雷風震動之時必倉皇自失改其常度唯德至於舜然後弗迷是舜能有常故處風雷震動之時視如平日可見胸中之有常故君子於此當立不易方若做個事確爾如是初不出人作輟也○建安丘氏曰巽入也而在內震出也而在外二物各居其位則謂之恒故君子體之而風出而從方者理之所謂易位而相從則謂之益矣故君子體之而從雷二物易位而相從則謂之益矣故君子體之○雲峯胡氏曰雷風雖變而有不變者存體雷也

### 初六浚恒貞凶攸利

風之變者為我之不變者善體雷風者也○董溪王氏曰大學曰於止知其所止而其所止之目則曰為人君止於仁為人臣止於敬為人子止於孝為人父止於慈與國人交止於信此不易之地也君子立其身於此也則所謂有常之德也

傳初居下而四為正應柔暗之人能守常而不能度勢四震體而陽性以剛居高志上而不下又為二三所隔應初之志異乎常矣而初乃求望之深是知常而不知變也浚深之也浚恒謂求恒之深也守常而不度勢求望於上之深堅固守此凶之道也泥常如此无所往而利矣世之責望故素而致悔咎者皆浚恒者也志既上求之深是不



能恒安其處者也柔微而不恒安其處亦致凶之道凡卦之初終淺與深微與盛之地也在下而求深亦不知時矣本義初與四為正應理之常也然初居下而在初未可以深有所求四震體而陽性上而不下又為二三所隔應初之意異乎常矣初之柔暗不能度勢又以陰居巽下為巽之主其性務入故深以常理求之浚恒之象也占者如此則雖貞亦凶而无所利矣或問浚恒貞凶恐是不安象朱子曰未見有不其常而浚恒貞凶以常之象只是欲深以常理求人耳○雲峯胡氏曰此以時位言也本義卦德言震體性上而下初為巽主其性務入而性字得其指矣二四相應固理之常時萬初也而乃咸上之反兌澤反為巽入故有浚恒象久不正

### 象曰浚恒之凶始求深也

故戒以貞亦凶况於不貞乎○漢上朱氏曰初居巽下以深入為恒上居震極以震動為恒在始而求深在上而好動皆凶道也初如未信而諫未信而勞其民之類上如秦皇漢武之類是也

傳居恒之始一作而求望於上之深是知常而不

知一無度勢之甚也所以凶陰暗不得恒之宜也或問劉蕡程子曰浚恒之凶始求深也曰然則宜如何曰尺蠖之屈以浚恒也曰然則宜如何曰尺蠖之屈以浚恒也曰然則宜如何曰尺蠖之屈以浚恒也○徐氏曰大而求望於九四者太深是以陰柔而居下相

### 九二悔亡

傳在恒之義居得其正則常道也九陽爻居陰位



非常理也處非其常本當有悔而九二以中德而  
應於五五復居中以中而應中其處與動皆得中  
也是能恒久於中也能恒久一於中則不失正  
矣中重於正中則正矣正不必中也九二以剛中  
之德而應於中德之勝也足以亡其悔矣人能識  
重輕之勢則可以言易矣或問伊川云無不正  
如君子而時中則是中無不正若君子有時乎不  
中即正未中蓋正是骨子好了而所作事未有一  
恰好處故未必中却又曰中重於正所事未有一  
件物事自以爲非中節中處乃中如饒渴飲食是  
正若過些了便非中節中處乃中如饒渴飲食是  
父子之間不責善

**本義**以陽居陰本當有悔以其久中故得亡也中  
張氏曰二以陽而居陰非恒也處非其恒宜有悔  
也然二五相應唯能恒久於中道守而不變其悔

### 象曰九二悔亡能久中也

乃亡○雲峯胡氏曰咸恒六爻非不相應得者不  
過悔亡而已咸九四曰貞吉悔亡九居四非貞也  
故必貞然後悔亡咸九二亦非貞也但曰悔亡而  
不勉以貞何也咸九四不正又非中恒九二不  
而得中是爲久於中者也不所謂中重於正者此也  
○沙隨程氏曰大壯九二解初六

得所以得悔亡者由其能恒久於中也人能恒久  
於中豈止亡其悔德之善也張子曰以湯係陰用  
其久於中故免○臨川吳氏曰有悔而悔亡者以能  
常久於中而不過於剛也○曰雲郭氏曰可久之能  
道无他中焉而已矣過猶不及皆非可久之也○雲  
峯胡氏曰九二提出於久中三字諸爻不中故不  
見也

### 九三不恒其德或承之羞貞吝

易經大全 下 卷八 九



傳三陽爻居陽位處得其位是其常處也乃志從於上六不唯陰陽相應風復從雷於恒處而不處不恒之人也其德不恒則羞辱或承之矣或承之謂有時而至也貞吝固守不恒以為恒豈不可羞吝乎

本義位雖得正然過剛不中志從於上不能久於其所故為不恒其德或承之羞之象或者不知其何人之辭承奉也言人皆得奉而進之不知其所以自來也貞吝者正而不恒為可羞吝申戒占者之辭朱子曰承如承奉之承如人送羞辱與之也○辭兼山郭氏曰九三剛已過中而巽為不果進退无常不恒其德者也○中溪張氏曰三以剛躁而處雷風之交德之不恒者也不恒其德則或承受

其羞辱矣雖貞亦吝○雲峯胡氏曰九二得中故悔亡九三不中故羞且吝蓋在恒之時二為爻於中三不中則不能久也○厚齋馮氏曰巽為進退不果九二與九三同也然九二以剛處柔而位得中是以悔亡九三過剛而不中其究為曠卦是以不恒其德也六五體震而以柔處尊位而得中故為恒其德象意甚明

### 象曰不恒其德无所容也

傳人既无恒何所容處當處之地既不能恒處非其據豈能恒哉是不恒之人无所容處其身也鄭氏曰三過剛而純乎剛既不常其德又以其剛介於二剛之間進而退無所容於人也○中溪張氏曰无常之人孔子謂不可為巫醫况其他乎宜其无所容身於天地間也

### 九四田无禽



傳以陽居陰處非其位處非其所雖常何益人之  
所為得其道則久而成功不得其道則雖久何益  
故以田為喻言九之居四雖使恒久如田獵而无  
禽獸之獲謂徒用力而无功也本義以陽居陰久  
非其位故為此象占者田无所獲而凡事亦不得  
其所求也節齊蔡氏曰四為震體而處位不中不好  
變者也以好變之心應浚恒之物必不  
能相有也故曰无禽○雲峯胡氏曰本義謂九四  
以陽居陰久非其位然九二亦陽居陰而曰悔亡  
者唯中則可常九二中所應者剛剛實故曰有禽  
之四以剛居不中而所應者柔柔虛故曰无禽恒

### 象曰久非其位安得禽也

傳處非其位雖久何所得乎以田為喻故云安得

禽也臨川吳氏曰非其位謂居柔丈夫以剛為有  
才居柔則是无才也安能得禽哉○厚齋齋馮  
氏曰久非其位處不當立也位不當與九二爻同  
而休咎異者中  
不中之辨也

### 六五恒其德貞婦人吉夫子凶

傳五應於二以陰柔而應陽剛居中而所應又中  
陰柔之正也故恒久其德則為貞也一則字在  
其字上夫  
以順從為恒者婦人之道在婦人則為貞故吉若  
丈夫而以順從於人為恒則失其剛陽之正乃凶  
也五君位而不以君道言者如六五之義在丈夫  
猶凶况一作人君之道乎在它卦六居君位而應  
剛未為失也在恒故不可耳君道豈可以柔順為



恒也本義以柔中而應剛中常久不易正而固矣  
然乃婦人之道非夫子之宜也故其象占如此或  
恒其德貞婦人吉夫子凶德指六謂常其柔順之  
一而終以順為正夫然子道則制義者若從婦道則  
凶其德貞曰固象占者若婦人則吉夫分則明六五  
看易須是曉得象占者分若婦人則吉夫分則明六五  
吉凶爻有是此象而占者又為祖其德而有吉凶耳  
此爻不占既為婦人又為祖其德而有吉凶耳  
而象而占者又為祖其德而有吉凶耳  
九三不吝然必占者能久於其道方亨而無咎又三有  
无羞吝○童溪王氏曰亦居其德與不吝其德反九  
三之剛太過而戒之曰柔居中也○恒其德與不吝其  
日六五不蓋柔非夫子所宜也必陽剛之貞乃可  
以反於吉耳○建安丘氏曰二以陽居陰五以陰  
居陽皆位不當而得中者也

夫子凶之戒者蓋二以剛中為常而五以柔中為  
常也剛處常能常者以剛中為常而五以柔中為  
是婦人之道非夫子所尚也此六五所以有從婦之  
凶恒九四之才與二同而才異故五之柔中又不可  
如之剛中也稱是以與二同而才異故五之柔中又不可  
凶而於中獨稱也悔亡○於四言无禽於五言夫子  
然剛而中可恒也○柔而中○婦人○常非日六五中矣  
當常也又曰成其朋戒之動也○五咸其晦不動  
矣而人不能感或承之羞二戒之動也○五咸其晦不動  
德貞矣而人不能感或承之羞二戒之動也○五咸其晦不動  
知時識變固如此執不通故二交皆无取焉易貴於

象曰婦人貞柔從一而終也夫子制義從  
婦凶也

傳如五之從二在婦人則為正而吉婦人以從為  
正以順為德當終守於從一夫子則以義制者也



從婦人之道則為凶也兼山郭氏曰柔而在中位  
吉夫子凶何也婦人從一而終可也夫制義從  
婦之義可乎是以伯夷聖之清孟子謂之隘伯姬  
守禮而不去孔子能其恭於此可見也

# 上六振恒凶

**傳**六居恒之極在震之終恒極則不常震終則動  
極以陰居上非其安處又陰柔不能堅固其守皆  
不常之義也故為振恒以振為恒也振者動之速  
也如振衣如振書抖擻運動之意在上而其動无  
節以此為恒其凶宜矣本義振者動之速也上六  
居恒之極處震之終恒極則不常震終則過動又  
陰柔不能固守居上非其所安故有振恒之象而

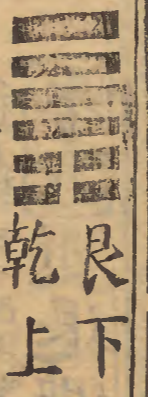
其占則凶也雲峯胡氏曰本義謂恒極則不常以  
極言陰柔不能固守居上非其所安以上六卦之  
言必合此四者而後振恒之象備矣咸不恒動恒  
亦以動之速為凶咸卦六爻吉凶悔吝之辭皆備  
反對為恒亦如之吉凶悔吝生乎動者也動其可  
不慎乎

# 象曰振恒在上大无功也

**傳**居上之道必有恒德乃能有功若躁動不常豈  
能有所成乎居上而不恒其凶甚矣象又言其不  
能有所成立故曰大无功也揚氏曰在下以入為  
為常振恒也在下而求浚非也中溪張氏曰上非  
也上六之振恒宜乎其无功也中溪張氏曰上非  
六居恒終震極之位而以震動為恒豈特凶而已  
矣而且大无功也天下本无事庸人自擾之是  
謂矣節齋蔡氏曰恒常也一事庸人自擾之是  
自其不易者而觀之則窮天地亘古今而不可變



也自其不知已者而觀之則寒暑晝夜而其變未嘗  
已也故正位不初柔拘常而過求乎常則凶柔居  
得三凶位不柔居乎中幾於得也或厭常上柔居  
終凶吝唯二五皆偏中幾於得也或厭常上柔居  
故剛而柔故不能制義而凶二剛而然五柔位  
雖能久而柔故不能制義而凶二剛而然五柔位  
正其唯柔乎○悔而皆非有得乎中道也則語能  
不中則不柔乎○悔而皆非有得乎中道也則語能  
二體而取中焉○則恒卦六二曰恒中道也則語能  
在上體而取中焉○則恒卦六二曰恒中道也則語能  
以初浚恒四田无禽也乎恒者故下體之知常上  
之而上皆浚恒四田无禽也乎恒者故下體之知常上  
恒者而五振恒也○唯二柔以柔中為恒故中似知  
義者而五振恒也○唯二柔以柔中為恒故中似知  
但為婦人位剛柔中為恒故中似知  
不當亦不能盡守常之義故特言悔亡而恒居位  
道豈易言哉○隆山李氏曰咸言二悔亡而恒居位  
而六爻之義逆順之全吉者蓋以二配六其象則陰  
陽得失承乘逆順之全吉者蓋以二配六其象則陰  
理又各不同故也



艮下  
乾上

**傳** 遜序卦恒者久也物不可以久居其所故受之  
以遜遜者退也夫久則有去相須之理也遜所以  
繼恒也遜退也避也去之謂也為卦天下有山  
天在上之物陽性上進山高起之物形雖高起體  
乃止物有上陵之象而止不進天乃上進而去之  
下陵而上是相遠遜故為遜去之義二陰生於  
下陰長將盛陽消而退小人漸盛君子退而避之  
一作避之故為遜也

# 遜亨小利貞

易經大傳 卷之八 下經 八 卷



傳 遜者陰長陽消君子遜藏之時也君子退藏以伸其道道不屈則為亨故遜所以有亨也在事亦有由遜避而亨者雖小人道長之時君子知幾退避固善也然事有不齊與時消息无必同也陰柔方長而未至於甚盛君子尚有遲遲致力之道不可大貞而尚利小貞也白雲郭氏曰二陰浸長不也○季氏曰遜亨雖不遜也利君子所以亨也○而遜則亨三陰進而為否然後不利君子貞二陰方進而未至於否猶可小利貞也○中溪張氏曰遜字從豚從走卑雅曰豚微物而道逸蓋遜取豚之道逸也遜退也陰進陽退此君子見幾而作之時也然身之窮乃道之亨也自遜二而上更進一陰則不利君子貞无復小利貞之望矣

本義 遜退避也為卦二陰浸長陽當退避故為遜

六月之卦也陽雖當遜然九五當位而下有六二之應若猶可以有為但二陰浸長於下則其勢不可以不遜故其占為君子能遜則身雖退而道亨小人則利於守正不可以浸長之故而遂侵迫於陽也小謂陰柔小人也此卦之占與否之初二兩爻相類或問遜小利貞本義謂小人也按易中小貞吉之類皆大有以爲小耳未如此義如何朱子曰經文固无此例然以彖傳推之則是指小人之言今當且依經而存傳耳○建安丘氏曰遜亨為君子言也告君子使去不勉小人見害於小人矣安得亨則小利貞為君子謀也亦有所不利也卦辭止五字聖人雖迫乎君子謀亦未嘗不為小人謀也○要觀剝主陰而復臨泰此也然謂之遜者陰之勢浸長而陽當避之陰得遇之也謂之遜者陰之勢浸長而陽當避之

易經大全 卷八







時而遯是與時行不然便是與時背也○蘭氏  
臨川吳氏曰九五陽之辭遯亨為四陽言也○  
五者九山李氏曰陽之統遯得處遯之宜有也  
○盛乃小人之得勢之陰陽暑之運各有時致亨之道也  
定終以必勝不然猶漢元勝其念盡力以抗遯是以待天  
天而蕭望之劉向朱雲之徒不遯弘恭石顯是以於  
內禍桓靈之際曹節王甫得志於內迹以顯得勢以於  
實武而應者蓋所以跡以避終被誅戮而李膺陳蕃  
當位而應者蓋所以跡以避終被誅戮而李膺陳蕃

# 小利貞浸而長也

**本義**以下二陰釋小利貞或見其利貞故設戒令  
其貞正且以寬君子之患然亦是他利貞以柔辭  
是如貞此與否初二之語觀之則小言君子能遯則亨  
小利貞浸而長也過小畜之小言君子能遯則亨  
人如小往大來小過小畜之小言君子能遯則亨

# 遯之時義大矣哉

小人則利於守正不可以浸長之故君子之微故當深於陽  
也此與程傳之意未便遷陰之始有與君子之行知微故當深於陽  
而聖人之意不同曰若如程傳已故有與君子之行知微故當深於陽  
時行也小利貞浸而長也過小畜之小言君子能遯則亨  
但言小利貞浸而長也過小畜之小言君子能遯則亨  
陰者程之小利貞浸而長也過小畜之小言君子能遯則亨  
利於貞以說其善而況當去之陰言進而長小利貞浸而長  
不可以不遯乎○浸而長也過小畜之小言君子能遯則亨  
浸物以漸而長也過小畜之小言君子能遯則亨  
之反對也止曰浸而長也過小畜之小言君子能遯則亨  
而長而對也止曰浸而長也過小畜之小言君子能遯則亨  
不可言也

**傳**當陰長之時不可大貞而尚小利貞者蓋陰長  
必以浸漸未能遽盛君子尚可小貞其道所謂小

物經



利貞扶持使未遂亡也。遯者陰之始，長君子知微，故當深戒而聖人之意未便一作遽已也。故有與時行小利貞之教，聖賢之於天下，雖知道之將廢，豈肯坐視其亂而不救？必區區致力於未極之間，強此之衰，艱彼之進，圖其暫安，苟得為之，孔孟之所胥為也。王允謝安之於漢晉是也。若有可變之道，可亨之理，更不假言也。此處遯時之道也。故聖人贊其時義大矣哉。或久或速，其義皆大也。朱子曰：川說小利貞云尚可以為陰已浸長如何可以殺了董卓謝安是乘王敦之老病皆是他棄微時節不是浸長之時也兼他是大臣亦如何去此為在下位有為之兆者則可以去大臣任國安危君在與在君亡與亡如何去

**本義** 陰方浸長處之為難，故其時義為尤大也。胡氏曰：遯以二陰之長成卦，以四陽之遯得名。易為君子謀名卦必以陽為主，如是則時義之大亦以陽之能遯為大也。○雲峯胡氏曰：遯與旅之時皆非順境也，故本義皆曰處之為難。時在天義在我，觀君子所處可以知其義之大也。  
去表萬反

象曰：天下有山，遯君子以遠小人，不惡而嚴。

**傳** 天下有山，山下一作起而乃止，天上進而相遠，是遯避之象也。君子觀其象以避遠乎小人，遠小人之道，若以惡聲厲色適足以致其怨忿，唯在乎矜莊威嚴，使知敬畏，則一然遠矣。**本義** 天體无窮







象曰遯尾之厲不往何災也

傳見幾先遯固為善也遯而為尾危之道也往既有危不若不往而晦藏可免於災處微故也古人處微下隱亂世而不去者多矣

勝音升說傳知字本義我吐活反

六二執之用黄牛之革莫之勝說

傳二與五為正應雖在相違遯之時二以中正順應於五五以中正親合於二其交自固黃中色牛順物革堅固之物二五以中正順道相與其固如執係之以牛革也莫之勝說謂其交之固不可勝

言也在遯之時故極言之本義以中順自守人莫

能解必遯之志也占者固守亦當如是朱子曰此

有其中六二亦自此德也○三山吳氏曰六二居大臣之位任國家之責不當遯者也故六二不言遯○雲峯胡氏曰五在上得中二以中順固結之有黃牛之革之象莫不勝說喜二之從五者固也○雙湖胡氏曰遯以二陽之長成卦而以四陽之豈得名故初遯則厲二不言遯之義歟三四五上皆言遯豈非以陰爻无取於遯之義歟

象曰執用黄牛固志也

傳上下以中順之道相固結其心志甚其一作堅如執之以牛革也

畜許六反

九三繫遯有疾厲畜臣妾吉



傳陽志說陰三與二切比繫乎二者也遯貴速而遠有所繫累則安能速且遠也害於遯矣故為有疾也遯而不速是以危也臣妾小人女子懷恩而不知義親愛之則忠其上繫戀之私懷恩小人女子之道也故以畜養臣妾則得其心為吉也然君子之待小人亦不如是也三與二非正應以暱比相親非待君子之道若以正則雖繫不得為有疾蜀先主之不忍棄士民是也雖危為无咎矣或問曰繫亦戀之私恩懷小人女子之道也故以畜養臣妾則得其心為吉也小人女子之近之則不遯遠之則怨若專以私恩懷之未必不有悔吝而此爻以御下而何耶朱子曰此爻不可大事但可畜臣妾耳其正耳○問傳言待臣妾之道君子之待小人亦

不如是如何曰君子小人便不可相對更不可與相接若臣妾是終日在自家脚手頭若无以係之則望望然去矣

**本義** 下比二陰當遯而有所係之象有疾而危之道也然以畜臣妾則吉蓋君子之於小人惟臣妾

則不必其賢而可畜耳故其占如此進齋徐氏曰二陰宜遯而係故曰繫遯遯之為義宜遠小人以陽附陰有所繫戀不能遠害故有疾柔將剛故有危臣妾謂二陰三之繫遯以畜臣妾則吉施於大事則不可也○中溪張氏曰良為閭寺臣妾之象○厚齋馮氏曰乾三陽所以得遯而避二陰之長者以有九三以止之也今九三為二陰所拘繫而不得脫將為陰柔所薄而元氣危矣不能往乃吉之道也畜臣妾而服之使長之陰止於內而不往乃吉之道也易者以陰消長之會乎○節初蔡氏曰剝五天子也故稱宮人寵遯三諸侯也故稱畜臣妾大槩待小人之道當如此耳故彼无咎而此吉



象曰繫遯之厲有疾憊也畜臣妾吉不可大事也

**傳**遯而有繫累必以困憊致危其有疾乃憊也蓋力亦不足矣以此睭愛之心畜養臣妾則吉豈可以當大事乎厚齋馮氏曰二陰浸長於下以勢觀之九三不可以不遯當遯而係故有疾而厲至於憊之也為九三者惟當以剛自守止在下之二陰而畜之為二陰之卦浸長不巳九三一變而為六三則遯其否矣可不謹哉

好乎報反

否傳音翻本義方有反

九四好遯君子吉小人否

**傳**四與初為正應是所好愛者也君子雖有所好愛義苟當遯則去而不疑所謂克已復禮以道制欲是以吉也小人則不能以義處睭於所好牽於所私至於陷辱其身而不能已故在小人則否也否不善也四乾體能剛斷者聖人以其處陰而有繫故設小人之戒恐其失于正也本義下應初六而乾體剛健有所好而能紀之以遯之象也惟自克之君子能之而小人不能故占者君子則吉而小人否也厚齋馮氏曰有情好而遯以義制欲而為正應是四與初有交好也故曰九四與初大心有所好義之當遯則必剛絕其私愛勇退而不顧所以吉也小人渴於私好則不能遯故否也○雲峯胡氏曰三比陰四應陰本義於三則曰遯而



有所繫於四曰有所好而絕之以避何也皆因下  
文而言也繫避之元氣危也好避之君子能之小  
將為陰所繫而元氣危也君子健自克之君子能之小  
人所好而能絕之以避惟剛健自克之君子能之小  
人所不能也然九剛可為君子四柔亦能為小人在  
其所處何如耳故設小人之戒

### 象曰君子好遯小人否也

**傳**君子雖有好而能遯不失於義小人則不能勝  
其私意而至於不善也侯氏曰君子剛斷故能捨

### 九五嘉遯貞吉

**傳**九五中正遯之嘉美者也處得中正之道時止  
時行乃所謂嘉美也故為貞正而吉九五非无係  
應然與二皆以中正自處是其心志及乎動止莫

非中正而无私係之失所以為嘉也在彖則繫言  
遯時故云與時行小利貞尚有濟遯之意於爻至  
五遯將極美故唯以中正處遯言之遯一非人  
君之事故不主君位言然人君之所避遠乃遯也  
亦在中正而已

**本義**剛陽中正下應六二亦柔順而中正遯之嘉

美者也占者如是而正則吉矣或問九五嘉遯以

極故為嘉美未是極處故戒以貞正則吉朱子曰  
是如未嫌自家只是自家合去莫見小人不嫌却  
與相接而不去便是不好所以戒約他貞正始得  
柔而應不安於疾憊不係於情好遯之至美也  
趙氏善譽曰九五當位雖與二應而與時偕行當  
遯則遯不必專於應也豈非遯之嘉美者與



峯胡氏曰非正應而相昵曰係以中正而相應曰嘉貞遜亦因三之係而見歟

### 象曰嘉遜貞吉以正志也

傳志正則動必由正所以為遜之嘉也居中得正而應中正是其志正也所以為吉人之遜也止也唯在正其志而已矣白雲郭氏曰以正志者九五以無好也不事於外正其在陰之志而巳此其所五以陽從陰其志當正

### 上九肥遜无不利

傳肥者充大寬裕之意遜者唯飄然遠逝无所係滯之為善上九乾體剛斷在卦之外矣又下无所

### 象曰肥遜无不利无所疑也

係是遜之遠而无累可謂寬綽有餘裕也遜者窮困之時也善處則為肥矣其遜如此何所不利本義以剛陽居卦外下无係應遜之遠而處之裕者也故其象占如此肥者寬裕自得之意節齋蔡氏避陰君子所以遠小人貴速不貴遲貴遠不貴近上九去柔最遠高而无應剛而能快遜之速者也故无不利  
○開封耿氏曰陽道常饒其或損者陰剥之也本交起然處外不累於陰无有疾萬故稱肥焉  
○王氏湘卿曰遜以最深為美故四之好不  
如五之係依遠牽制非遜而亨者也雲峯胡氏曰二且遜之三交乎乾為天與山絕遠故皆得於遜非特剛健之力亦其界限素嚴故能飄然遠逝而无礙上以陽居卦外无其寬裕自得肥者三與二非應而係改疾懣上與二陰无應无係故肥肥者疾懣之反也



傳其遯之遠无所疑滯也蓋在外則已遠无應則

无累故為剛決无疑也

楊氏曰上九以剛健之豐

首者自非道德之疑乎

无不利也善斷者不能疑

辟剛而善斷者不能疑乎

庵頌氏曰下三爻乾也

為係遯也○建安丘氏曰

肥遯也○六二乃遯之

退也○六二乃遯之

而曰乾之用黃牛之

與二最貴速而遠之

則為嘉遯則為好遯而

則取不遠且无貞吉

不遯為无災也

易經大全八卷終

不遯為无災也

與二於內成位

在從容優裕

之後則又

以



