

日記

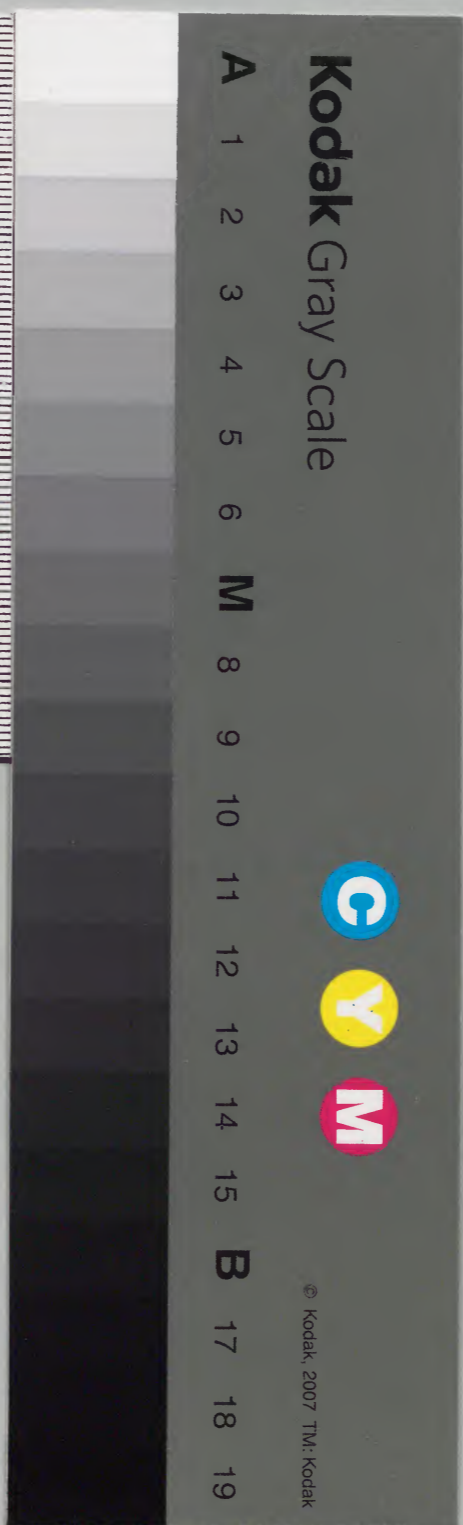
百九十四

和
一〇五二〇號

和書門類	一〇五二〇號
函架	三七九
冊架	一三二
冊架	三三五

內閣文庫	
和書類	一〇五二〇號
函架	三七九
冊架	一三二
冊架	三三五

內閣文庫	
番號	和 10520
冊數	335 (205)
函號	160 152



内一六六九號

牛下
文治三年

歲次丁未

三月

及内府始出御燈又有直物莫辰始出河

原先有小浴复其後看衣冠車入駕毛車

車副布衣六人也又車不懸下簾隨身褐衣

御燈師出故實今又車不懸下簾隨身褐衣

如恒前駟十二人五人衣冠每四位前

非遠使右厨中原明基傳明法著布衣冠



天陰及晚雨下入夜殊甚此日余

三十九

上二廿一

教部省
文治三印年

三月

癸卯

歲次庚未
南政官

三十九

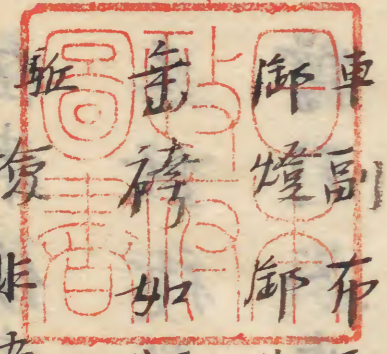
及內府始出御燈及晚兩下入夜殊甚此日余
及內府始出御燈又有直物莫辰始出河

原先有小洛復其後著衣冠車轍易入駕毛車

車副布衣六人也又車不懸下簾隨身褐衣
御燈御出故實兮々

如恒前駟十二人
五人十人布袴六位
衣冠每四位前

非違使右尉中原明基
明法著布衣冠



丙一六六九號

在車後無危從殿上人又故矣也於大炊御門
未修御諸司也大藏省儲五間帷三方引迴班
慢引入車於帷中如常帷短車難入仍下
家司出納等參進差揚帷控撤中尖柱依間
引入車訖置頭木於榻東去五六丈
儲陰陽師座庫東面其前去七八尺許講小右
先供手水浴膳彈正大解資奉朝臣先置午
洗於踏板先排次持耒探資奉傳取今喫嘍

以午洗口訖拭午細削木交紙一枚諸大夫
不用土器訖拭午持耒陪膳傳進件紙入午
洗已上前諸大夫等役之又資奉朝臣
外役之午水了撤午洗次供廊贖物也前日
置前踏板次陰陽師圖書頭賀茂在宣朝臣
着座轎束帶板了取法如絕資奉朝臣
進陰陽師座邊取大麻持耒取志午檢了
返給取具贖物徹了陰陽師又先是隨身畜
長清景乘馬渡河東岸更下馬禁制雜人故是

矣也 車訖乘馬歸來也 次輦出車如元立惛
懸牛迴轅直參院以實教朝臣入見參以定
長被仰云依念誦之間不謂之 今夜任人
車等大略申定畢已到歸家先是內府出河
原依陪膳遲參懈怠云陪膳文章博士業
於二糸未修禊前駟八人晚頭余直衣內府
東帶共以參內參也先依執筆遲參刻有真
物更先是有和書前接政賜兵仗更也內府

行之先覽草次覽清書欲書盡日之處大內
記元自書之余以職事問大內記申云近例
和書皆如此云々此更如何但延長天曆之
比依公式令無御畫之由見舊記據彼例者
強非臣難仍隨宜不改直之大內記若思涉
接政時和書例欵件兵仗左右近府生各一
人近衛右四人蓄長在柳避接錄賜兵仗何
早例哉天業知定院不更蒙內覽宣旨被賜

兵仗也不似今例欽定有深故欽可恐々々
但後代々有賦其思如何是頗奇莫言々々
批筆雅長玃參入之後定經持來直物嘉文
直去年秋今年余見了返給其後竊以退出
春等也依凡氣不快也但仰定經云余如何候天可
有也除目內覽可用賦莫也退出之由不可
披露者夜為有夏煩也仰此等依於內裏宗隆云
東寺灌頂阿闍梨兼信辭退之取仁和寺官

被舉申可宣下之由先日被仰下也院被仰
今日使欲宣下御燈齊以前如何余云可向
例於官廣房申云於陣宣下先例不覺倍只
以口宣書被下上玃許不可有其難欽者余
云御燈非重奇今日宣下有何更哉但於陣
仰下無例者如官申被其沙汰可宣欽者曉
天內存得來今日批筆失礼多端云々
今日親經未意見之間更明日可參奏鳥羽

之由召仰子細了

二日 甲辰 雨下入夜宗隆来申賀茂祭典侍

又法勝寺御念佛更中御門大納言領狀

右大将為彼寺上卿更刻大原上人成

有之聖人也可貴之更并後世勝因更未代難

三日 乙巳 天晴此日平等院一切經會也余

未參詣彼寺仍不向法會席差遣同封家司

左京權大夫克綱并左屋行更職更二人宗

任例令行之已刻藏人并親經来申宗

又申云意見之間更昨日更鳥羽宗

余召簾前問之申云先御教書狀

右神妙也又可被召人々御覽了公弼外充

可被召官外託於諸道者不可然云々又佛

法興隆更被問諸宗之系充可然被仰御祈

更之次可被仰下也云々又遁世人々更日

可被問之但其人莫可相計云々
宣可致沙汰之由仰了又今日廢務也明日
各可遣御教書於大臣亭者自可向之由仰
了
申刻前源中納言末余謂之
此日公家御燈也余舟也強不密欵又上已
之按如恒
四日丙午天晴召宗隆仰祭之間又召定

經仰祭々莫賴業參入申臨時祭用進夏
此日可進意見之由親經取遺御教書其
狀如斯此狀一昨書草持未顯有不叶時
取令改直也此狀尤被院宣俛早雖遁帝位
神妙欵神妙欵
猶諮詢朝政天下泰平靡日不思而七八年
未干戈屢起人皆苦軍旅民都忘農業因茲
諸國諸司近課役神夏佛夏多閑之誠知諸
神謨回之誓雖不踈諸佛利生之願雖無邊

祭祀踈而答既暫遲施供因而茹驗猶空裝
亂之漸賦而斯由何况連々變異天譴荐示
去々年秋地大震動每顧畏途之區分殍思
政道之克治去々兩年四海雖似無憂萬機
未遑循德化俗之道經國之術不能獨治宜
憑衆智堯敷細諫舜雖進善豈其不仰慕哉
我朝弘仁貞觀之聖代延喜天曆之明時又
據群明久被薤薹右何爲淳今何爲薄只依

政教之得失實有國家之理亂者在官奉
公之人盍盡諫諍之情宜廻嘉謨具進謹言
兼又當時政勢之中若有不利於國者伺勃
條貫以備聽覽經雖可觸犯勿有取隱謀國
之每不在茲乎者
院宜如此仍言上如件

三月四日

被院宜云々國家之理亂已上每相違

夫遁世修道之人雖不可復時談佛法者依
王法而紹隆王法依佛法而長久若歎王法
之衰微者即慕佛法之繁昌也功德真實不
在茲乎直以念佛轉經之餘暇具進有禮無
隱之譴言彙又當時政務之中若有不利於
國者日勤條貫以備聽覽者
院宜如此仍言上如件

被召意見人々

左大臣 辭而不申之

中御門大納言 宗家

新大納言 実家

按察使 朝方依虎直

帥中納言 經房

新藤宰相 雅長

右大臣 実房

堀川大納言 忠親

前源中納言 雅頼

源中納言 通親

新中納言 兼光

右大臣 光長

大外記清原賴業

中原師尚

大夫史小槻廣房

已上三人令勅申聖代德政之例其次可載今業旨趣

前相國入道二人

忠雅師長

入道納言二人

資長長方

入道式部大輔

俊經

此日公家御祈為神祇權少副大中臣基親
沙汰於大神宮被行臨時祭先例每神祇之
後云々余又曰倭臨時祭日人沙汰也依為
別願自昨日神祇昨日倭板今日降庭遙拜
着衣冠取笏

五日丁未天晴內府向九条堂其歸路之使

參内云々今日親經向左大臣仁和寺宮

花山相國等亭仰意見之間更云々

六日戊申天晴此日於內裏直序召諸宗僧
侶被仰祈之間夏奉行職夏親經也僧侶在
公孫休取以親經仰子細其後召公顯澄憲
於前仰子細又法文雜談先余夏內以前全
玄證賢兩僧正未余亭各以謂之夏入僧細
等

天台座主全玄
醍醐座主勝賢
三井寺長吏公頭
法印澄憲
加山別被召

此外東寺長者法務俊澄雖有召稱病
不參
被仰夏等

諸宗御祈夏

御修法夏

懺悔法夏

佛法興隆夏

各召仰了余退出

定經宗隆等來申奈々又奏院歸來示御

返更趣

七日 己酉 自夜兩降 靜賢來

今日 念誦 內府自今日始湯治 五木

八日 庚戌 天晴余日今日又始湯治

九日 辛亥 別當僧正被示云東金堂衆等不

觸衆徒僧綱等又不申長吏自由奪取山田

寺 在仁和寺官領金匱丈六菩薩三尊像欲奉

安件東金堂云々只今兼及此由加制止之

處已奉引出途中云々自由取行蓋申限

件臺衆直觸申彼宮之申云々者所可停止

之由早々皇可被下知旨返答了又可尋申

宮之由仰了

十日 壬子 天晴以右馬權頭兼親為使吊仁

和寺法親王 其弟于故三糸宮子去月逝去

取吊也又申山田寺佛事此日親經來申諸

宗御祈之間_之間_之夏賜諸宗御教書案取持未也
大途神妙少_之可直_之由仰了

十一日 癸丑 天暗頭中將突教未申臨時祭

弄人_之閱如弄人長_之間_之夏弄人定家領狀云
親經未申御祈意見_之間_之夏又申季御讀經
上卿受宗隆申祭_之間_之夏長經朝臣未申
典侍領狀_之由仁和寺宮以長暹被示山
田寺佛夏東金堂眾等取為不可說_之夏也

十二日 甲寅 天晴定經未申_之夏余仰宝
劍之間_之夏給景弘申狀昨日廣房取進也加
左少弁親雅未申季御讀經夏等_之夏未進也
未也始參此日能保朝臣申云取召取夏顯
緣者等非可免又武士等之許無其期非可
召置内舍人朝定未十四日下向坂東付彼

下遣宜欵如何者返答云此条日未取申也
度_之余示_之取可被遣賴朝弼許也但當時法
能保了

皇不御坐雖非可有御制止之莫御幸之隙
下遣之矣如何若可待還廊被申莫由欵且
可彼示合即仰者

十三日乙卯天晴召右書長秦清量仰臨時
祭人長之由可勤仕之由了又賜紅步衣持
禱下禱等了依申請也頭中將實教表清景
可參之由仰了定經召具陰陽師等在憲
恭茂參來內向室劍在取白亥先日忠親
等也

御有申旨仍取尋問也各申未習傳之由但
以今案可召申者蓋在申哉之由取申也
十四日丙辰申刻雷鳴電降定是變異欵
此日依御方違自用院幸大炊御門亭余及
內有依湯治之間不參秉燭之後頭弁兼忠
朝臣未云御參如何莫具了者可申行去御
欵如何吾不可參之由了此日又被勘藉
荷社遷宮日時自夏始堂上御帥中納言經

房參仗座令勅申之左少弁親雅為內覽待
未見了返給又有位記請印上源中綱言
內記為內覽未日見了返給
午刻藏人弁親經未云遣諸寺之御教書案
如此又今日依吉日始可着記錄取者又為
向仁和寺官弁右府許昨日令達先日仰旨
了云々兩人其返被也旨今日雷電之間以
季經朝臣為使令參禁中年依湯治不參夏

不審之由也而歸未示勅報
十五日丁巳天晴頭中將實教未申臨時祭
公弼殿上人散狀右大將已下公弼七人
二位中將可參之由仰了又重益公時公衝
等朝臣可勤仕云々此次年仰云二位大綱
言息少恃兼良者故大罔禪門之孫也功臣
之後亂外家猶以有優怨况正孫哉雖為彼
大綱言息強不可混凡佞然而殊有取思為

猶子多近代之習殿上人取役等云四位
。後云五位役若稱華族一切不勤仕之太以
奇恠為勵後輩殿上人役等不可嫌。年可
令勤仕之由取仰合也
且明日重盃役可勤之由雖存已有領狀者
又不能懇望自今以後可存此旨者
定綬召具神祇大輔卜部兼友多束奉求室
劍之間御卜多為尋問也六月以前可出來

之由去年召申了昂取持多件石形也
此間莫欲仰合人之定經可行向之由召仰
之然而重加思慮院還御之時奏多由可向
也自由莫猶有恐之故可待還御之由更召
仰了

十六日戊午天晴此日石清水臨時祭也余及

內府依湯治不奏二位中將取多入也二位
大納言少將今日可出任可被召入廿席之

中之由以良經示女房了
下刻二位中將
歸來之日設庭座始依使遲參也
秉燭之後
庭座更畢舞再渡北陣了
及成終取退出也
近代每度晚頭更始社頭更及聖日尤不
使更物今日未刻實教朝臣未云自內藏
景取調進御裝束只青色御袍櫻御下童一
具也元御裝束僅雖有蓋楹御袍一領躡躅
御下童給使了為之如何御襪之時取着御

例御裝束也何樣可有進退哉者
余答云櫻御下襲黃楹御袍全不可有苦粗有先蹤
軟柳御裝束次牙尤無回度解為自今以後
可有尋沙汰也者
入夜頭弁幕忠持耒行幸日時見了返給
上卿右大將也
此日參入公卿以二位中將說記之

右大將實房卿

中納言実宗弼 隆忠 通親

經房 泰通弼

二位中將良經弼

参議通資弼

左系大夫清通弼 三位中將家房弼

己上十一人

家房不寄拵頭花退出云云宗頼申云別當僧正示云權別當覺憲依成範弼取勞上

浴了唯識會證交者因如了為之如何若可被延引歎云云直先可尋遣覺憲之許之由仰宗頼畢

親經來申御祈意見之間矣

十七日己未天晴宗頼申云覺憲下向南京了

至十九日戌範云無更者雖初日許可參勤

也云云余送書於僧正許云覺憲若障出來

者必可被出法會也此會被始行之後未有

無證及者之例云云縱雖初日一日必可被
勤也初日許入後三日不參者又仰宗賴
云從覺憲雖故障未更不可延引別當若
被參者神妙不然者可被請他人哉將又雖
無證誠可被行哉否之案可申合僧正者又
山曰寺佛之間更愜可被沙汰逐之由委令
傳達了宗賴明曉可下向云云
今日使系人歸參之後解舟而及晚未參云云

實教朝臣未陳昨日實明遲參之間更可向
由緒之由仰了
十八日候天晴早且家司大藏弼宗賴朝臣
為行

唯識會更下向南都先例必云執行家司不
下向又不猶英華人然而有取思去年欲差
遣件宗賴而依輕服更出來忽改定充細即
下向之處依聖弘追捕法會延引及十二月

彼行之長彥領此之間依觸穢卒尔以文章
博士業實已差下乃頗遺恨仍今度仰宗賴
取令下向也凡此役先々各以道避偏為窮
者之家司取役仍為試向後強取捨葦族家
司也又或日十六日也而聊依悼思更延而
及明日也
僧正返札到來雖取勞矣治無術覺憲不參
者可出法會云々者恍思不少傳聞成範

入道昨日薨去云々
十九日醉天晴此日春日御社唯識會初日
也昨日細記仍早且洗頭自今日五日仰賴
真阿實嚴已修不空羅索護摩是又例
夏也其間長者又有取作等多取用代官也
昂以護摩阿阿梨用取然而殊有取思余自
作之代官例也
扶病修之但於經奏者自轉讀也五今日之
間神夏又精進也但不忌僧居也

親經未申御祈之間又申意見人々散狀

依宗隆輕朕更成範更也拜申祭奉行更仍

仰定經而申依勅皇后宮使當日指合之由

仍仰親經領狀昨日領狀仰祈有申旨然而今

此日季御讀經日時僧若定也上珣忠親珣

行更在少并親雅為內覽未見了返給

七日壬戌親經親雅等未申祭々更又定經未

申云昨日杲海僧都入滅更行幸初拜宮更

若辭申之由恭忠取申也云々仰云行幸更

還御之時可奏聞初拜宮更季御讀以後可

被仰親雅欣

廿一日發陰晴不定凡吹入夜小兩此日依

夏第伴女房內府等向九条密也親經追來

九条申明日季御讀經云珣已下散狀

此日泰茂持來密奏去十六七日兩日月色

赤如饒時又去十日電降矣等也共兵革
廿二日卯天晴午後天陰此日春季御讀經
始也未刻內府二位中將相伴參內舍依湯
治之後風病不快不參先是親經奉行親雅
新夏等末申御讀經之間夏仰御願趣可
仰之由於親經頭中將實也可仰之天變再
親雅申云書僧細別當依所帶并退覺憲別
當也依朕假不參仍請雅緣大僧都之取領

狀了云々上蔭範云又依
秉燭內府中將等歸末依每夏懈怠夏遲始
之々定御前僧之次先補因請下并之後定
御前僧云々
廿三日丑天晴及晚雨下夏刻藏人并親經
末申云今日引茶役隆信朝臣領狀而于今
不參在經房珣和哥會之取云々度々遣人
其使未歸末爲之如何仰云猶早可遣御教

書雖及曉天必可被行也但遂不參者明日
可被行牙三日引茶依有例也天元五年三月
元正五日季
御讀經始日元正七日引茶之後者親經遣御
有御論及之由見小記
教書於隆信之許昇陽參內裏了無程以書
申云只隆信朝臣參入遂行引茶了云々此
日家實未陳申堂童子色奉不參之向夏取
申一々不當仍仰其由了
親雅未申季御讀經引物之間夏山田寺佛

事仁和寺宮返夏長遲注送克長取也
下寺家之由仰了
元四日西晴今日季御讀經御論及也山階
寺別當取取勞推別當取假共不參仍雅緣僧
都勤仕番上福範玄重取取也此役已刻雅緣
僧都先未余詔之仰諸宗御祈夏為傳別當
權別當等也奉行職夏親經雖仰之又山田
寺佛間夏雅緣取談語也為別當僧正使昨

日受仁和寺宮々々余又取思了申刻頭
中將實教朝臣持來論及結書折紙見了返
給今日早且座主全委來延曆寺分御祈注
文取持來也三部長講百今日々々法華仁王金亮
明經等々々
又儀悔法千部經云了
廿五日日行陰晴不定及晚兩降此日季御讀
經結願也内府二位中將等參内入夜帰来

依無参入宰相向例之處南殿納言一人例
多以有之仍且可初行之由仰内府再親經
了行香了親宗参入仍陣饗之時参議伺候
云々今日始用法成寺宝藏取出帶箱三合
使家司左京權大夫克細件帶箱黑塗圓桶
三合右五重有上中下銘書紙押上桶
玉再馬惱此中巡方馬惱也此此外益巡方云々
中桶犀角巡方此中馬犀角柄下桶犀角丸

拓再帶負三十六筋也此外第一桶彼加納目
六一卷紅梅色紙書之年号奥有宇治殿御
判署御名自筆被書之名非御判長八角軸摺
具不知番表紙目録云外題御帶以異樣紙
何木之仍返納之時以原檀紙二枚裏之余披
見早之由書付件紙雖無例依有取思也皆
悉見了付家司充細封返納早
之時許定八幡行幸雜更執行家司宗頼朝

臣執筆以天治二年定文為例文內存二位
中將等在座先例云御在座之由不見然而
若在家中仍取加座也依更季御讀經若著
束帶仰輕暖輩不載定文除版之後雖強不
可憚於有他人者尚不可入歎雖不知先例
付皇取除也子刻左少年親雅持束行幸奉
幣再諸社御讀經等定文行更上御右大將
取定申也依更議不更親雅執筆云々
親宗
雜更

依有版假更不
批筆云々

此日伺候八条院之小兒来

廿六日辰天陰内府方密々有蹴鞠更

今日二位大納言少将兼良来余呼入簾中

詔之有猶子儀之故也

廿七日巳天晴入夜新中納言兼光弼来内

府詔之評定百首詩題更云々人告云法皇

自去廿二日有御不豫更大略如危病云々

今日入御浴昨日大更令後給今日無為云

々依及夜漏余不参献使者於鳥羽奉向御

惱之每否少隨作達也賴房當時

廿八日庚天晴午刻共直衣参鳥

羽北殿晴光明院御取是也入自西面門候

上達部座先是公弼等在座各起座了右大

将一人留座招定長入見参以頭中将実教

被仰云只今已令發給向無御對面云々実

教布衣上括當時貫首頗輕、欽相次定長
歸未語御惱次牙危病之希尚有疑殆今日
無所療沙汰云々又定能御未取言曰定長
令發給之時御頗恐此也給施某院使丹
波賴基奉見之申云若御疱瘡欽云々余云
疱瘡之習不出想以前温氣無散又病終不
似危病醫家取申頗有疑殆召定成可被見
欽兩人稱着別遣召了云々雖暫可伺候南

凡頻扇神心殊惱仍申刻退出暫休息九糸
亭日没以後飯左泉亭入夜定長示送云自
明日可被始御修法三壇其中一壇可沙汰
進者申兼之由了

元九日拜天晴親經未申奈向事宗隆申平
座向更定經申平野祭殿上使之向更宗
賴未申奈々雜更
今日右少將信清奏入申請賀茂奈舞人奉

臂下襲是例夏也件人勤仕使二位大納言
 少將再慈德寺法印末右面詔謝遣
 自今夜院御祈可被始御供法云々
 夏余令沙汰進了然而今夜不始云々



所有下集是例至七舟人而江使二佳又欲
少時釋其德幸此叶未若尚請謝遠
自京夜洗脚新可飲始醉彼臨方一甚而法
身余身以飲迷可然而今在亦始至



