

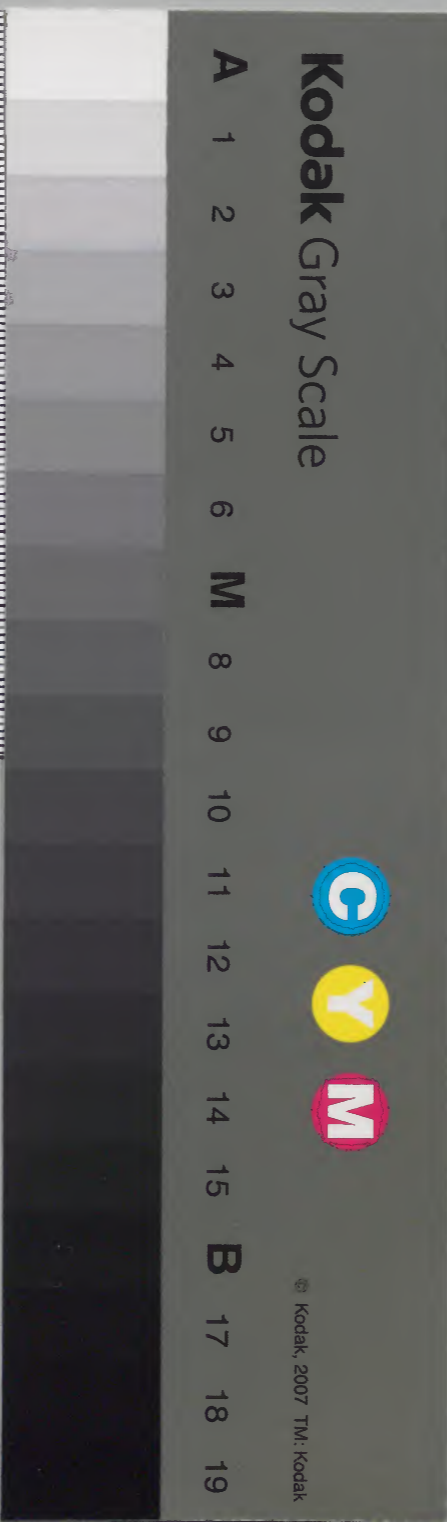
参考太平記

二

和書門			
八	五	七	〇
一	一	九	三
四	一	一	〇
册	架	函	號

内閣文庫			
八	五	七	〇
一	一	九	三
四	一	一	〇
函	册	架	號

内閣文庫			
番號	和	8570	
冊數	41 (3)		
函號	167	75	



參考太平記卷第二目錄

南都北嶺行幸講堂供養附大塔宮習武藝事

僧徒六波羅召捕附為明詠歌事

三人僧徒下向關東附被配流事

俊基朝臣再下向關東事

持明院殿被告當今御隱謀長崎新左衛門意見

附資朝卿被斬并阿新事

俊基被斬附助光事

天下怪異附後醍醐天皇潛幸笠置事

參考太平記 卷二

師賢登山附幸崎濱合戰事

持明院殿御幸六波羅事

後醍醐天皇臨幸依非實事山門變議附兩門主

沒落師賢下山事此段除

紀信事

對基腹引再了向關東

三人對去了向關東

對去六波羅

南條北條

參考太平記卷第二

常陽水戸府

魯齋今井弘濟將興甫考訂
著軒内藤貞顯仲微甫重校

南都北嶺行幸講堂供養附大塔宮習武藝事

元德二年今出川家今川家北條家南都本及神明

北嶺行幸實鏡作元年恐非也按增鏡公卿補任南都

元德二年也二月四日行事ノ辨別當萬里小路中

納言藤房卿大納言召レテ來月八日神明鏡作

也東大寺興福寺行幸アルヘシ神明鏡云二月四日

十七日幸日吉非也按三月八日早夕供奉ノ輩二觸

日幸春日同二十七日幸日吉

仰スヘント仰出サレケレハ。藤房古ヲ尋例ヲ考
 へテ。供奉ノ行妝路次ノ行列ヲ定ラル。佐々木備
 中守。延尉ニ成テ橋ヲ渡シ。四十八箇所ノ篝甲冑
 ヲ帶シ。辻辻ヲ固ム。自佐々木至此。西源院本不出。三公九卿相從
 ヒ。百司千官列ヲ引。言語道斷ノ嚴儀ナリ。東大寺
 ト申ハ。聖武天皇ノ文武帝皇子。天璽國御願。閻浮
 第一ノ盧舍那佛。興福寺ト申ハ。淡海公ノ鎌足子。藤原不
 比御願。藤氏尊崇ノ大伽藍ナレハ。代々ノ聖主モ。
 皆結縁ノ御志ハオハセトモ。一人出給フ事容易

カラサレハ。多年臨幸ノ儀モナカリシヲ。此御代
 ニ至テ。絶タルヲ繼廢タルヲ興シテ。鳳輦ヲ迴シ
 給ヒシカハ。衆徒歡喜ノ掌ヲ合セ。靈佛威徳ノ光
 ヲ添毛利家天正本ニ云。兩寺ニ行幸成シカハ。堂
 ヲ移シ。御神樂ヲ奏セシカハ。主上御笏拍サレハ
 春日山ノ嵐ノ音モ今日ヨリハ。萬歳ヲ呼カト怪
 シマレ。北ノ藤波千代カケテ。花笑春ノ陰淡シ

○天正本云。正中元年甲子。三月二十三日。石清水
 へ行幸ナル。東寺長者補任云。正中元年三月二十三日。石清水行幸。關白冬

九條右大臣房實公 按公卿補任。歷代皇紀。當作左大臣。 別當日野

左衛門督資朝 增鏡作資。明蓋非也。 職事季房朝臣ナリ。右

大將實衡。堀河大納言具親卿。土御門中納言顯

實。九條中納言光經。花山院中納言經定。宰將實

任。中將公泰。劔璽ノ役ニ參ラル。藏人頭藤房ハ

櫻ノ下襲ニ。蕪黃ノ衣ヲ著セラル。別當資朝卿

ハ。走下部八人ニ。金銀ヲ展テ。錦繡ヲ裁テ。鶴ノ

丸ヲ黃ニ打テ著セラル。近衛左大將經忠公ハ。櫻

唐草ニ。蝶ノ丸ヲ色色ニ織セテ。唐織物ノ下重

ニ。花欸冬ノ表ノ袴。紅ノ打目。誠ニ一人トハ是

ヲソ申スヘキト。私語又者モ無リケリ。佐々木

佐渡判官大夫高氏ハ。橋渡ノ使ニテ。行妝奇麗

ナリシカハ。累代累職其名ニ恥ストソ。見物ノ

貴賤申合ヌ。總テ三公九卿相從。百司千官列ヲ

引シカハ。由ニ敷天下ノ壯觀ナリ 按增鏡。石清水行幸。翌日

之暮還 同四月十七日賀茂へ又行幸ナル 東寺長者

御云云 補任。增鏡。竝云。正中元年。四月十七日賀茂行幸。次日ハ祭ニテ。近衛使

ハ德大寺左中將公清。中宮使ハ藤房卿ナリ。昨

參考太平記 卷二

四

日ノ行幸。今日ノ祭禮。取_レノ見物。棧敷_レモ軒ヲ
 ナラヘ。大路_レモ車ヲソ争ヒシ。同六月二十五日。
 後宇多院崩御成セ給ヒシカハ。天下皆諒闇ニ
 テ。近臣錫紵ノ袖ヲ干兼夕リ此上行幸石清水
 賀茂諸本不載唯
出天正本及增鏡今載
 乏以補本文之缺畧去程ニ元德二年三月八
 日。東大興福兩寺ニ行幸アリ。供奉ノ公卿ニ八
 丹大臣公賢公。春宮大夫公宗。權大納言經通卿。
 權中納言公泰卿。萬里小路中納言藤房卿。左衛
 門督冬信。中宮權大夫公清。左兵衛督隆資。三條

宰相實治。洞院宰相中將實守。右兵衛督實廉。花
 山院三位中將長定。右大辨三位實世。以上十三
 人ナリ。御後ノ殿上人ニハ。為春朝臣。少納言雅
 知。職事ハ季房朝臣ナリ。次將ノ左ニハ。忠冬朝
 臣。少納言康親。具光朝臣。俊季。雅親。基宗ナリ。右
 ニハ重資朝臣。伊俊實繼。具資實持。嗣家。公世。宗
 兼。反閉ハ。國弘朝臣ナリ。舞人冬兼朝臣。房光朝
 臣。師世。教季。成信。忠季。春緒。雅清。加陪從ニ至迄。
 位次ヲ守テ相從云々

又同月二十七日今川家本及神明鏡作元徳元年非也比叡山ニ

行幸成テ。大講堂供養アリ。彼堂ト申ハ。深草天皇

嵯峨帝皇子諱正良。即仁明天皇也。御願。大日遍照ノ尊像ナリ。中比

造營ノ後。イマ夕供養ヲ遂スレテ。星霜已ニ積ケ

レハ。イラカヤシ薨破テハ霧不キ斷ノ香ヲ燒タキ扉落テ八月常住

ノ燈ヲ挑カク。オレハ満山歎テ年ヲ經ル處ニ。忽修

造ノ大功ヲ遂ラレ。速ニ供養ノ儀式ヲ調ヘ給ヒ

シカハ。一山眉ヲ開ヒラキ九院首ヲ傾カクケリ。御導師ハ妙

法院尊澄法親王尊澄。金勝院。西源院本。作尊隆非也。祝願ハ時ノ座

主大塔尊雲法親王ニテソオハシケル

○毛利家。天正本云。元徳二年三月二十七日。比叡

山ニ行幸成テ。大講堂供養アリ。供奉ノ百寮悉

君主ニ從ヒ奉ル。先一番ニハ。隼人步障數百人。

先列ヲ引タリケル。其次ニ神寶ヲ捧サケ奉ル。

其迹ニ。左衛門尉藤原長雄。式部遠藤清藤。左右

ニ相並。其次ニ左右京職各兵仗ヲ帶シテニ行

ニ相從。其次ニ神祇官掌和氣助忠。壬生宗綱壬生

天正異本。作史生。行清權。大副大中臣親忠。内藏寮。彈正

臺。兵部省。式部省。左右大史。隼人司。檢非違使。二。中原。章兼。陰陽寮。漏刻博士。中務省。內舍人。左右馬寮。二。八。藤原。在淳朝臣ナリ。其次二。八。威儀。御馬ヲ引セラル。此跡二。八。丹記ニテ菅原長綱。外記ニハ佐伯為忠。此次ニ負鎰鈴ノ御馬ヲ引セラル。其迹ニハ少納言藤原國持朝臣。此次ニ太刀契ヲ持セラル。此後ハ公卿ナリ。花山院長定卿。實廉。通冬卿。左衛門督隆資卿。按公卿補任當作左兵衛督權中納言實世卿。別當左衛門督藤房。按公卿補任左當作

右侍從中納言公明。右大將道教。左大將經通。權大納言公宗卿。已上十二人。此跡。褐隨身御先追テ。駕輿丁數百人。鳳輦ヲ捧ク。御綱。次將十七人。兵仗ヲ帶シテ。左右ニ警蹕進タリ。此跡ニハ關白殿御出ナル。先東豎子。次ニ腰輿。其次職事藏人。加陪從。所雜色。典藥寮。內膳司。造酒司。圖書寮。內匠寮。主殿寮。大藏省。宮內省。縫殿頭。大舍人。掃部寮。大膳職。木工寮。大炊寮。主稅寮。主計寮。左右兵衛府。左右衛門府ニ至ル迄。列ヲ守テ供奉シ

夕ル。前代未聞ノ行粧ナリ。山上ニハ。又妙法院。大塔宮。三千大衆ヲ召具シテ。御迎ニ下リ給フ。是又見物也。既ニ供養ノ時節ニ成シカハ。主上御參堂アリ。伶人帷ヲ卷テ。亂聲ヲ奏スレハ。貫首即御入堂アリ。此時三千衆徒。悉庭上ニ列居ス。百官皆階下ニ陣ヲ列子夕リ。導師ニ妙法院尊澄法親王。呪願ハ時ノ座主大塔尊雲法親王ニテソ渡ラセ給ヒケル。云々。下同本文。天正本又云。同三月二十七日。法勝寺大乘會行ハル。又行幸ノ儀則ヲ調ヘラル。云々。按天正本此上云。三月二十七日。行

幸比叡山。今又云。幸法勝寺者相齧齧然。一日幸比叡山法勝寺兩寺歟。

○增鏡云元德二年三月ノ比。春日社ニ行幸シ給フ。其後日吉社ニモ參ラセ給フ。冬ノ比。平野北野ノ社ニ。一度ニ行幸ナル。云々。

○東寺執行日記云。元德二年三月七日。明日春日社為行幸之間。橋渡被仰佐々木新判官了。今夕為橋警固。佐々木新判官下向鳥羽。其勢二百餘也。八日。春日行幸。當關白近衛殿右大臣經忠供奉也。十一日。今日自南都還御。橋渡判官則供奉。

也。隨兵三十三頭也。希代見物也。然而及夜陰之間。無其曲者也。云々

稱揚讚佛ノ砌ニハ。鷲峰ノ花薰ヲ讓リ。歌唄頌徳ノ所ニハ。魚山ノ嵐響ヲ添。伶倫遇雲ノ曲ヲ奏シ。舞童迴雪ノ袖ヲ翻セハ。百獸モ率舞。鳳鳥モ來儀スル計ナリ。住吉ノ神主津守國夏國冬カ大鼓ノ役ニテ登山シタリケルカ。宿坊ノ柱ニ。一首ノ歌ヲソ書附タル。

契アレハ此山モ見ツ阿耨多羅三藐三菩提ノ

種ヤ植ケレ

○毛利家。天正本云。津守國夏。大鼓ノ役ニテ登山シタリケルカ。如何ナル仔細有ケルニヤ。出仕遅シタリケル。餘ニ獅子ノ大鼓遅シトテ。沓ヲ脱テ投打ニ抛テソ。音樂ノ拍子ヲ合ケル。舞樂終テ歸ケルカ。辛崎ノ一松ヲ見下シケル折節。宿坊光林房ノ柱ニ。二首ノ歌ヲソ書附ケル。山ノ端ノ梢ヲ見コス辛崎ノ松ハ一木ニ限ラサリケル。

契アレハ此山モ見ツ云々

是ハ傳教大師當山草創ノ古我立拙ニ冥加アラ
セ給ヘト。三藐三菩提ノ佛達ニ祈リ給ヒシ故事
ヲ思ヒテ讀ル歌ナルヘシ。抑元亨以後主憂臣辱
メラレテ天下更ニ安キ時ナシ。折節コソ多カル
ニ。今南都北嶺ノ行幸。睿願何事ヤラント尋レハ。
近年相模入道力行迹日來ノ不義ニ超過セリ。蠻
夷ノ輩ハ武命ニ從フ者ナレハ。召トモ勅ニ應ス
ヘカラス。只山門南都ノ大衆ヲ語フテ東夷ヲ征

伐セラレシタメノ御謀印本、本作謀、反。今從毛利家。西源院。天正本。訂之。

ソ聞ヘシ。是ニ依テ大塔二品親王ハ。時ノ貫首ニ

テオハセシカトモ。今ハ行學共ニ棄果ナレ給ヒ

テ。朝暮只武勇ノ御嗜ノ外ハ他事ナシ。御好アル

故ニヤ因ケシ。早業ハ江都力勁捷ニモ超タレハ。

七尺ノ屏風イマ夕必シモ高シトセス。打物ハ子

房カ兵法ヲ得給ヘハ。一卷ノ祕書盡ナレスト云

コトナシ按張良兵法用兵之法也。非劍術也。俗人以爲張良學劍術甚非也。此書以大塔宮

好劍術比張良可笑之甚者也天台座主始リテ。義真和尚ヨリ以

來一百餘代

按義真相洲人。姓丸連氏。從傳教入唐。天長元年詔任延曆寺座主。座主之職。

始於義真。今川家本。作五十四代非也。考座主記。自義真至尊雲。百十六代也。イマ夕懸ル

不思議ノ門主ハオハシテ升ス。後ニ思ヒ合スル

ニコソ。東夷征伐ノ為ニ。御身ヲ習ハ升レケル武

藝ノ道トハ知レタレ

○毛利家。天正本云。正中三年

即嘉曆元年

三月上旬ノ

比。高時病ヲ受テ。存命如何ト覺シカ。同十三日。

長崎カ計ヒトシテ。聽テ出家得度セシメテケ

リ。保曆間記云。嘉曆元年三月十三日。高時因病出家。代々將軍執權次第。作二月十三日。北條

家譜。作十月五日。而梅松論。作正中二年夏落髮者。誤也。升レトモ定業ノ期

ヤ至ラ升リケレ。蘓生本。腹相違ナカリケリ。此

間ニ様々ノ事トモ出來テ。舍弟四郎左近。大夫

泰家モ左。毛利家本。作右。非也。出家ス。按泰家舊名時利。法名慧性。是ニ

依テ。兩家ノ家。僕被官人。悉出家セシカハ。十五

以上ノ若入道。鎌倉中ニ充滿シテ。淺マシカリ

シ事トモナリ。角テハ天下モ如何ハト。人皆是

ヲ表示ニ申合リ。云々

○保曆間記云。嘉曆元年三月十三日。高時所勞ニ

依テ出家ス。舍弟泰家宜シク執權ヲモ相繼ヘ
 カリケルヲ。長崎高資修理權大夫貞顯ニ
顯時カ 語テ。貞顯ヲ執權トス
和四年七月十一日。補子執 爰ニ泰家高時母儀是
事云。與保曆間記不同 事。云。云。與保曆間記不同
 ヲ愠リテ。泰家ヲ同十六日ニ出家セサス。其後
 關東ノ侍老タルハ申ニ及ハス。十六七ノ若者
 トモ迄皆出家入道ス。此事泰家モサス力無念
 ニ思ヒ。母儀モ憤深キニ因テ。貞顯誅セラレテ
 シト聞ヘケル程ニ。貞顯評定ノ出仕一兩度シ

テ出家ス 北條家譜云。正中三年三月二十六日。貞顯出家。法名崇顯 同四月

二十四日。相模守守時 武藏守平久時子 修理大夫維貞

陸奥守 彼兩人執權ス 北條家譜云。維貞。嘉曆元年三月三日。補執事。同四月

月二十四日守 是モ高資力 僻事シタリトソ申

ケル。云々 是モ高資力 僻事シタリトソ申

僧徒六波羅召捕 附 為明詠歌事

事ノ洩易キハ禍ヲ招ク 媒ナレハ。大塔宮ノ御行

跡。禁裏ニ調伏ノ法行ハレシ事トモ。一一二關東

へ聞ヘテケリ。相模入道大ニ怒テ。イヤイヤ此君

御在位ノ程ハ。天下靜マル。所詮君ヲハ。承久

ノ例ニ任テ。遠國へ遷シ奉リ。大塔宮ヲ死罪ニ處

シ奉ルヘキナリ。先近日殊ニ龍顏ニ咫尺シ奉リ

テ。當家ヲ調伏シ給フナル。法勝寺圓觀上人諱慧

慈威和尚。小野文觀僧正。南都知教。教圓。淨土寺忠圓僧

正ヲ左中將藤。召捕テ。仔細ヲ相尋ヘシト。既ニ武

命ヲ含テ。二階堂下野判官名時元。筑前。長井遠江

守二人。關東ヨリ上洛ス神明鏡云。春日日吉ヘノ

關東へ聞ヘケレハ。高時大ニ怒テ。二階堂。長井。兩

人ヲ差上セテ。圓觀。文觀。忠圓。二條。為明ヲ召捕云云

兩使已ニ京著セシカハ。又如何ナルアラキ沙汰

ヲカ致サレヌラレト。主上宸襟ヲ惱サレケル處

ニ。五月十一日曉天正本作十八日曉。雜賀隼人。佐ヲ使ニテ。

法勝寺圓觀上人。小野文觀僧正。淨土寺忠圓僧正

三人ヲ六波羅へ召捕奉ル。此中ニ忠圓僧正ハ忠

西源院本作。顯宗ノ碩德ナリシカハ。調伏ノ法行

タリト云。其人數ニハ入サリシカトモ。是モ此君

ニ近ツキ奉リテ。山門ノ講堂供養以下ノ事。萬直

ニ申沙汰セラレシカハ。衆徒與力ノ事。此僧正ヨ

モ存セラレ又事ハ非シトテ同ク召捕レ給ヒケ
 リ。是ノミナラス。知教。教圓二人モ南都ヨリ召出
 サレテ同六波羅へ出給フ
北條家南都本云。知教
 教圓ハ齋藤某ニ預ラ
 ル云
 又二條中將爲明卿ハ
中納言藤
 爲藤子
 歌道達者ニ
 テ月ノ夜雪ノ朝。褒貶歌合ノ御會ニ召レテ。宴ニ
 侍ル事隙ナカリシカハ。指タル嫌疑ノ人ニテハ
 無リシカトモ。叡慮ノ趣ヲ尋問レ爲ニ召捕レテ。
 齋藤某ニ
今出川家北條家南都本。作齋藤左衛門
 尉基世。按基世。基永子。而利行再從兄弟
 也
 是ヲ預ラル五人ノ
今川家本作三人。諸本下
 段亦爲三人。與此齧齧
 僧

達ノ事ハ。元來關東へ召下シテ。沙汰有へキ事ナ
 レハ。六波羅ニテ尋究ルニ及ハス。爲明卿ノ事ニ
 於テハ。先京都ニテ尋沙汰有テ。白狀アラハ關東
 へ註進スヘシトテ。檢斷ニ
毛利家。天正本云。檢斷
 糟谷刑部左衛門尉
 仰テ。既ニ拷問ノ沙汰ニ及ヒトス。六波羅ノ北ノ
 坪ニ。炭ヲオコス事。鑊湯爐壇ノ如クニシテ。其上
 ニ青竹ヲ破テ敷並。少間ヲアケケレハ。猛火焰ヲ
 吐テ烈シタリ。朝夕雜色左右ニ立雙テ。兩方ノ手
 ヲ引張テ。其上ヲ歩セ奉ラント。支度シタル有様

ハ。只四重五逆ノ罪人ノ。焦熱大焦熱ノ焰ニ身ヲ
 焦シ。牛頭馬頭ノ呵責ニ遇ラレモ。角コソ有メト
 覺テ見ルニモ膽ハ銷又ヘシ。為明卿是ヲ見給ヒ
 テ西源院本云。為明少モ色ヲ損セ 硯ヤアルト尋
ス。氣色冷シク見ヘ給フ。云々
 ラレケレハ。白狀ノ為カトテ。硯ニ料紙ヲ取添テ
 奉リケレハ。白狀ニハアラテ。一首ノ歌ヲソ書レ
 ケル

思ヒキヤ我敷嶋ノ道ナラテ。浮世ノ事ヲ問ル
 ヘシトハ

常葉駿河守

名、範、貞、遠、江、守、平、時、範、子、時、政、六、波、羅、此、歌、世、孫、也、元、亨、元、年、入、洛、居、六、波、羅

ヲ見テ。感歎肝ニ銘シケレハ。涙ヲ流シ理ニ伏ス。
 東使兩人モ是ヲ讀テ。諸共ニ袖ヲ浸シケレハ。為
 明ハ水火ノ責ヲ道レテ。咎ナキ人ニ成ニケリ。詩
 歌ハ朝廷ノ翫フ處。弓馬ハ武家ノ嗜ム道ナレハ。
 其習イマタ必シモ。六義數奇ノ道ニタツサハラ
 子トモ。物類相感スル事。皆自然ナレハ。此歌一首
 ノ感ニ依テ。拷問ノ責ヲ止ケル。東夷ノ心ノ中コ
 ソヤサシケレ。カヲモ入スシテ。天地ヲ動シ。目ニ

見へ又鬼神ヲモ哀ト思ハセ。男女ノ中ヲ和介。猛
キ武士ノ心ヲモ慰ルハ歌ナリト。紀貫之カ
古今序ニ書タリシモ。理ナリト覺タリ

三人僧徒下向關東 附被配流事

同年六月八日。東使三人ノ

關東今作三僧達ヲ具足シ奉リテ。關東ニ下向ス。

彼忠圓僧正ト申ハ。淨土寺慈勝僧正關白家門弟

トシテ。十題判斷ノ登科。一山無雙ノ願學ナリ。文

觀僧正ト申ハ。元ハ播磨國法華寺ノ住侶タリシカ。

壯年ノ比ヨリ。醍醐寺ニ移住シテ。真言ノ大阿闍

梨タリシカハ。東寺長者醍醐座主ニ補セラレテ。

四種三密ノ棟梁タリ。圓觀上人ト申ハ。元ハ山徒

ニテオハシケルカ。顯密兩宗ノ才。一山ニ光アル

カト疑ハレ。智行兼備ノ譽。諸寺ニ人ナキカ如シ。

然トモ久シク山門澆漓ノ風ニ隨ハ。僞慢ノ幢

高クシテ。遂ニ天魔ノ掌握ノ中ニ落ヌヘシ。シカ

シ公請論場ノ聲譽ヲ捨テ。高祖大師ノ舊規ニ歸

セシニハト。一夕ヒ名利ノ轡ヲ回テ。永ク寂寞ノ

苔ノ扉ヲ閉給フ。初ノ程ハ。西塔黒谷ト云所ニ居
 ヲトテ。三衣ヲ荷葉ノ秋ノ霜ニ重子。一鉢ヲ松華
 ノ朝ノ風ニ任セ給ヒケルカ。徳不孤必有鄰。大明
 光ヲ藏サリケレハ。遂ニ五代聖主ノ國師トシテ
 按圓觀。爲後伏見。後二條。花園。後醍醐。光嚴。五代
 帝王。戒師。故世号五代國師。鎌倉寶戒寺開山也。三
 聚淨戒ノ太祖タリ。懸ル有智高行ノ尊宿タリト
 イヘトモ。時ノ横災ヲハ遁レ給ハヌニヤ。又前世
 ノ宿業ニヤ依ケレ。遠蠻ノ囚ト成テ。逆旅ノ月ニ
 升スラヒ給フ。不思議ナリシ事共ナリ。圓觀上人

計コソ。宗印。圓照

天正本
作圓勝

道勝

西源院本
作常勝

トテ如影

隨形ノ御弟子三人隨逐シテ。輿ノ前後ニ供奉シ

ケレ。其外文觀僧正。忠圓僧正ニハ。相從フ者一人

モナクテ。怪シケナル傳馬ニ

毛利家。金勝院。西源
院。南都。天正本。作張

輿乘ラレテ。見馴ヌ武士ニ打圍レ。一夕夜深キニ

鳥力鳴。東ノ旅ニ出給フ。心ノ中コソ哀ナレ。鎌倉

迄モ下シ著ス。道ニテ失ヒ奉ルヘシナト聞ヘシ

カハ。彼ノ宿ニ著テモ。今ヤ限此ノ山ニ息メハ。是

ヤ限ト。露ノ命ノ有程モ。心ハ先ニ消ツヘシ。昨日

毛過。今日毛晚又卜行程ニ。我卜ハ急カ又道ナレ
 卜。日數積レハ六月二十四日。鎌倉ニコソ著ニケ
 レ。圓觀上人ヲハ。佐介越前守今出川家。北條家。南都本云。各有時文
 觀僧正ヲハ。佐介遠江守。忠圓僧正ヲハ。足利讚岐
 守ニソ各貞氏。伊豫守家。時子。尊氏父也。預ラル。兩使歸參シテ。彼
 僧達ノ本尊ノ形爐壇ノ様。畫圖ニ寫シテ註進ス。
 俗人ノ見知ヘキ事ナラ子ハ。佐々目頼禪僧正ヲ
西源院本請シ奉リテ是ヲ見セラル。ニ。仔細ナ
禪作寶キ調伏ノ法ナリト申サレケレハ。
毛利家。北條家。金勝院。南都。天

正本云。文觀ノ壇ノ様。本尊ニ於テハ仔細ナキ調伏ノ法ナリト頼禪申云。サラハ此僧
 達ヲ拷問セヨトテ。侍所ニ渡シテ。水火ノ責ヲソ
 致シケル。文觀房。暫ヒ力程ハ如何ニ問レケレトモ。
 落給ハサリケルカ。推問重ナリケレハ。身モ疲レ
 心モ弱クナリケルニヤ。勅定ニ因テ調伏ノ法行
 夕リニ條仔細ナシト。白狀セラレケリ。其後忠圓
 房ヲ拷問セントス。此僧正天性臆病ノ人ニテ。イ
 一夕責井ル先ニ。主上山門ヲ御語ヒアリシ事。大
 塔宮ノ御行跡。俊基ノ毛利家。天正隱謀ナト。有モ
本。載資朝

アヲ又事迄モ。殘所ナク白狀一巻ニ載ラレタリ。
此上ハ何ノ疑カ有ヘキナレトモ。同罪ノ人ナレ
ハ差置ヘキニ非ス。圓觀上人ヲモ。明日問タテマ
ツルヘシト。評定アリケル其夜。相模入道ノ夢ニ。
比叡山東坂本ヨリ。猿共二三ウカ千群リ來テ。此上人
ヲ守護シ奉ル體ニ並居タリト見給フ。夢ノ告徒
事ナラスト思ハレケレハ。未明ニ預人ノ許ヘ使
者ヲ遣シテ。上人栲問ノ事。暫差置ヘシト下知セ
ラル。所ニ預人遮テ相模入道ノ方ニ來テ申ケ

ルハ。上人栲問ノ事。此曉既ニ其沙汰ヲ致シ候シ
爲ニ。上人ノ御方ヘ參テ候ヘハ。燈ヲ挑ケテ觀法
定坐セラレテ候。其御影。後ノ障子ニ移テ。不動明
王ノ形ニ見ヘサセ給ヒ候ツル間。驚存シテ。先事
ノ仔細ヲ申入シ爲ニ。參テ候ナリトソ申ケル。夢
想ト云。示現ト云。直人ニ非ストテ。栲問ノ沙汰ヲ
止ラレケル。同七月十三日ニ。三人ノ僧達。遠流ノ
在所定テ。文觀僧正ヲハ。硫黃嶋。忠圓僧正ヲハ。越
後國ヘ流サル。圓觀上人計ヲハ。遠流一等ヲ宥テ。

結城上野入道二

按結城家譜結城祐廣子上野介宗廣法名道忠諸本並云名道忠

但金勝院西源院本間亦作源秀蓋其別号乎

預ラレケレハ奥州へ具足

レ奉リ。長途旅ニカスラヒ給フ。左遷遠流ト云又

計ナリ。遠蠻ノ外ニ遷カレカセ給ヘハ。是モ只同

旅程ノ思ヒニテ。肇法師カ刑戮ノ中ニ苦シ三。一

行阿闍梨ノ火羅國ニ流カレシ。水宿山行ノ悲モ。

角ヤト思ヒ知レタリ。名取川ヲ過カセ給フトテ。

上人一首ノ歌ヲ讀給フ

陸奥ノウキ名取川流レ來テ。沈ヤ果シ瀨之ノ

埋木

時ノ天災ヲハ。大權聖者モ遁給ハナルニヤ

此下載波

羅奈國沙門遭害事西源院本不載今除之

カレハ此上人モ。奈何ナル

修因感果ノ理ニヨリテカ。懸ル不慮ノ罪ニ沈給

ヒヌラント。不思議ナリシ事共ナリ

俊基朝臣再下向關東事

俊基朝臣ハ。先年土岐十郎頼貞カ討レシ後召捕

レテ。鎌倉迄下リ給ヒシカトモ。様ニ陳シ申升

レシ趣ケニモトテ。赦免セラレタリケルカ。又今

度ノ白狀共ニ專隱謀ノ企彼朝臣ニアリト載夕

リケレハ。七月十一日ニ毛利家。天正本。七月、上ニ有ニ

三年。即チ元弘元年也。是歲俊基再被捕。九自此以下。

至俊基所斬段。皆元弘元年事跡也。本文承前段訛

來。故文路不分明。前後熟讀則自然明白矣。又六波羅へ召捕レ。關東へ

送ラレ給フ毛利家。天正本云。俊基ヲハ。小串三郎

ル。云々。按第一卷。諸本有小串三郎左衛門範行。者。

今作小串三郎貞秀。似相齟齬。然貞秀範行。蓋非一

人。按增鏡。辨官補任及系圖。俊基。元弘元年再就囚。

而。太平記諸本云。元德二年三月。行幸南都北嶺。五

月。文觀等被捕。七月。俊基被捕。三事總作元德二年

者。難必信矣。今按嘉曆二年。詔中宮之事。修調伏法。

元德二年。幸叡山南都。密命衆徒。欲討關東。蓋至元

弘元年。高時知其謀。因捕文觀等。鞠問之。而知俊基

令ノ定ル所ナレハ。何ト陳スルトモ赦レシ。路次

ニテ失ハル、カ。鎌倉ニテ斬ル、カ。二ノ間ヲハ

離レシト思設テソ出ラレケル此下除俊基行程

數十行。間唯存事實。○増鏡云。元弘元年元德三年夏ノ比。帝例ナラスオハ

シマシテ。御藥ノ事ナト聞ユ。最重クノ三成セ

給フトテ。世中周章タル様ナル時シモアレヤ。

爲其謀首。亦捕之耳。然捕文觀等。年号獨出。太平記

作元德二年。餘無所考也。諸實錄。以俊基被再捕。爲

元弘元年。因以事勢察之。以理推之。再犯赦サルハ。法

之。則文觀等捕。亦當在元弘元年。

令ノ定ル所ナレハ。何ト陳スルトモ赦レシ。路次

ニテ失ハル、カ。鎌倉ニテ斬ル、カ。二ノ間ヲハ

離レシト思設テソ出ラレケル此下除俊基行程

數十行。間唯存事實。○増鏡云。元弘元年元德三年夏ノ比。帝例ナラスオハ

シマシテ。御藥ノ事ナト聞ユ。最重クノ三成セ

給フトテ。世中周章タル様ナル時シモアレヤ。

彼一年執ラレタリシ俊基ヲ。又如何ニ聞ユル
事ノ出来ニカ。搦捕ントシケレハ。内へ逃テ參
ルヲ。追騷テ陣ノ邊迄武士トモ打圍テ討レハ。
コハ何事ト聞分迄モナシ。最物騷シク膽ツフ
レテ。アルカキリマトヒアヘリ。上モ物覺給ハ
又御有様ニテ。オホトノコモレルニ。懸ル由奏
スレハ。イミシフ覺サル。終ニ又ノ日六波羅へ
遣シタレハ。東へ下リ又上ハ御惱オコタラセ
給ヒテ。最々安カラス覺ス事ニサレリ。日比モ

御心ニ懸サセ給ヘル事ナレハ。速ニ此アラマ
シ。遂テレト。ヒタフルニ覺シ立テ。忍テ此彼ニ
其用意スヘシ。云々

入相鳴ハ今ハトテ。池田宿ニ著給フ。元暦元年ノ
比カトヨ。重衡中將平清盛子東夷ノ為ニ囚レテ此宿
ニ著給ヒシニ。東路ノ垣生ノ小屋ノイフセキニ。
古郷如何ニ戀シカルラント。長者ノ女カ湯谷讀タリ
シ。其古ノ哀マテ。思ヒ残サ又涙ナリ重衡事詳旅
館ノ燈幽ニシテ。雞鳴曉ヲ催セハ。匹馬風ニ嘶ヒ

テ。天龍川ヲ打渡リ。小夜ノ中山越行ハ。白雲路ヲ
 埋來テ。ソコトモ知ヌ夕暮ニ。家郷ノ天ヲ望テモ。
 昔西行法師カ姓ハ藤原。俗名憲清。康清子也。憲清系圖作義清。命ナリケリ
 ト詠レツ。二度越シ跡マテモ。浦山シクソ思ハ
 レケル。隙行駒ノ足ハヤミ。日巳ニ亭午ニ昇レハ、
 餉進ラスル程トテ。輿ヲ庭前ニ昇留ム。轅ヲ叩テ
 警固ノ武士ヲ近ツケ。宿ノ名ヲ問給フニ。菊川ト
 申ナリト答ケレハ。承久ノ合戰ノ時。院宣書タリ
 シ咎ニ因テ。光親卿按東鑑承久書院宣者。按察使光親也。然於菊川書四句者。中

御門中納言宗行也。非光親也。今取兩事以為光
 親一人誤也。按光親藤光雅子。宗行藤隆子也。
 東へ召下サレシカ。此宿ニテ誅セラシ時
 昔南陽縣菊水。汲下流而延齡。今東海道菊河。宿
天正本。作傍非也。東鑑作宿。西岸而終命終。東鑑作失。
 ○東鑑云承久三年七月。中御門中納言宗行。相伴
 小山左衛門尉朝長。下向十日宿於遠江國菊河
 驛。有書附旅店之柱事。昔南陽縣云。十四日於
 藍津原。宗行被斬。年四十七。云云
 ト書タリシ。遠キ昔ノ筆ノ迹。今ハ我身ノ上ニナ

リ。哀ヤイト、増リケレ。一首ノ歌ヲ詠シテ。宿ノ柱ニソ書レケル

古ヘモ懸ルタメレヲキク川ノ。同シ流ニ身ヲヤ沈メレ

日數積レハ。七月二十六日ノ暮程ニ。鎌倉ニコソ

著給ヒケレ。其日毛利家。天正本。作二十七日。應テ。南條左衛門

高直請取奉リテ。諏訪左衛門ニ金勝院本。有太夫字。預ラレ。

一間ナル所ニ。蜘蛛テモ手モ嚴シク結テ押籠奉ル有様。只

地獄ノ罪人ノ。十王廳ニ渡サレテ。頸カ柳手カ柳ヲ入

ラレ。罪ノ輕重ヲ正スラシモ。角ヤト思知レタリ

持明院殿被告當今御隱謀長崎新左衛門意

見附資朝卿被斬并阿新事

當今御謀叛ノ事露顯ノ後。御位ハ聽テ持明院殿

ヘソ進ラシスラシト。近習ノ人ト青女房ニ至迄

悅合ル處ニ按稱持明院殿者不一。此時有後伏見。花園兩院。後醍醐帝。東宮量仁親王。九

持明院為仙洞号權輿見安樂光土岐力討レシ後

院記其說謹載段尾以備參考

モ曾テ其沙汰モナシ。今亦俊基召下サレヌレト

モ。御位ノ事ニツキテハ。如何ナル沙汰アリトモ。

聞へサリケレハ。持明院殿方ノ人々。按ニ相違シ
テ。五噫ヲ歌フ者ノ三多カリケリ。サレハ兔角申
勸ル人ノ有ケルニヤ。持明院殿ヨリ。内ノ關東へ
御使ヲ下サレ。當今御謀叛ノ企。近日事已ニ急ナ
リ。武家速ニ糾明ノ沙汰ナクハ。天下ノ亂近キニ
有ヘシト仰ラレタリケレハ。相模入道實モト駭
テ。宗徒ノ一門。并ニ頭人評定衆ヲ聚テ。此事如何
有ヘキト各所存ヲ問ル。然レトモ或ハ他ニ讓テ
口ヲ閉。或ハ已ヲ顧テ言ヲ出サ、ル處ニ。執事長

崎入道カ

法名圓喜。增鏡作圓基。按長崎家譜。左衛門尉光綱子也。

子息新左衛

門尉高資。進出テ申ケルハ。先年土岐十郎カ討レ
シ時。當今ノ御位ヲ改申サルヘカリシヲ。朝憲ヲ
憚テ。御沙汰緩カリシニ依テ。此事猶イマタ休ス。
亂ヲ撥テ治ヲ致ハ。武ノ一德ナリ速ニ當今ヲ遠
國ニ遷シ進ラセ。大塔宮ヲ不返ノ遠流ニ
天正本作死罪
之_下處ニ奉リ。俊基資朝以下ノ亂臣ヲ。一ニ誅
セラル、ヨリ外ハ。別議有ヘシトモ存候ハスト。
憚ル處ナク申ケルヲ。二階堂出羽入道道蘊。姑ク

思案シテ申ケルハ。此議尤然ヘク聞ヘ候ヘトモ。
 退テ愚按ヲ廻スニ。武家權ヲ執テ既ニ百六十餘
 年當レ作ニ百五十餘年。按治承四年。源賴朝起レ兵ヲ至テ元弘元年。百五十二年也。威四海ニ覃
 ヒ。運累葉ヲ耀スコト。更ニ他事ナシ。唯上一人ヲ
 仰キ奉リテ。忠貞ニ私ナク。下百姓ヲ撫テ。仁政ニ
 施アル故ナリ。然ニ今。君ノ寵臣一兩人召置レ。御
 歸依。高僧兩三人。流罪ニ處セラル。事モ。武臣惡
 行ノ專。一ト謂ツヘシ。此上ニ又主上ヲ遠所ニ遷
 シ進ラセ。天台座主ヲ流罪ニ行ハレン事。天道奢

ヲ惡ムノミナラス。山門爭力憤ヲ含カルヘキ。神
 怒人背カハ。武運ノ危ニ近カルヘシ。君雖不君。臣
 不可以不臣ト云ヘリ。御謀叛ノ事。君縱思召立ト
 モ。武威盛ナラン程ハ。與シ申者有ヘカラス。是ニ
 附テモ。武家彌慎テ勅命ニ應セハ。君モナトカ思
 召直ス事無ラシ。角テツ國家ノ泰平。武運ノ長久
 ニテ候ハシト存スルハ。面々如何思召候ト申ケ
 ルヲ。長崎新左衛門尉。又自餘ノ異見ヲモ待ス。以
 ノ外ニ氣色ヲ損シテ。重テ申ケルハ。文武揆一ナ

リト云トモ。用捨時異ナルヘシ。靜ナル世ニハ。文
ヲ以テ彌治亂タル時ニハ。武ヲ以テ急ニ靜ム。故
ニ戰國ノ時ニハ。孔孟用ルニ足ス。太平ノ世ニハ。
干戈用ナキニ似タリ。事已ニ急ニ當リタリ。武ヲ
以テ治ムヘキナリ。今出川家。今川家。北條家。南都
本云。高資申ケルハ。今武ヲ以
テ治ヘキ時ナリ。若勅命ニ應セルトナラハ。武家
ノ輩。頭ヲ延。公家ニ降ルヘシ。其時コソ。敵慮ハ休
ニリ候ヘキ。云異朝ニハ。文王武王臣トシテ。無道
ノ君ヲ討シ例アリ。吾朝ニハ。義時泰時。下トシテ
不善ノ主ヲ流ス例アリ。世皆是ヲ以テ當レリト

ス。カレハ古典ニモ。君視臣如土芥。則臣視君如寇
讎ト云リ。事停滯シテ。武家追罰ノ宜旨ヲ下サレ
ナハ。後悔ストモ益有ヘカラス。只速ニ君ヲ遠國
ニ遷シ進ラセ。大塔宮ヲ硫黃嶋ニ流シ奉リ。天正
本又
云。大塔宮ヲ殺シ
奉ルヘシ。云々隱謀ノ逆臣。資朝俊基ヲ。誅セラ
ル。ヨリ外ノ事有ヘカラス。武家ノ安泰。萬世ニ
及ヘシトコソ存候ヘト。居長高ニ成テ申ケル間。
當座ノ頭人評定衆。權勢ニヤ阿リケル。又愚按ニ
ヤ落ケン皆此。議ニ同シケレハ。道蘊再往ノ忠言

ニ及ハス。眉ヲ擧テ退出ス。カ_ル程ニ君ノ御謀叛
 ヲ申勸ケルハ。源中納言具行從三位 師行子右少辨俊基。
 日野中納言資朝ナリ。各死罪ニ行ハルヘシト。評
 定一途ニ定テ。先去年ヨリ。佐渡國へ流サレテオ
 ハスル。資朝卿ヲ斬奉ルヘシト。去年。毛利家本作。先集為得。按此段。
專述。元弘元年事。而亦承。前段訛如此。前後可通考。其國守護本間山城入道
 ニ下知セラル。此事京都ニ聞ヘケレハ。此資朝子
 息邦光中納言。其比ハ阿新殿トテ。歲十三ニテオ
 ハシケルカ。父ノ卿囚人ニ成給ヒシヨリ。仁和寺

邊ニ隱レテ居ラレケルカ。父誅セラレ給フヘキ
 由ヲ聞テ。今ハ何事ニカ命ヲ惜ムヘキ。父ト共ニ
 斬レテ。冥途ノ旅ノ供ヲモシ。又最期ノ御有様ヲ
 モ見奉ルヘシトテ。母ニ御暇ヲソ乞レケル。母御
 頻ニ諫テ。佐渡トヤラレハ。人モ通ハ又怖シキ嶋
 トコソ聞レ。日數ヲ經道ナレハ。如何トシテカ下
 ルヘキ。其上汝ニサヘ離レテハ。一日片時モ。命存
 フヘシトモ覺スト。泣悲テ留ケレハ。ヨシヤ伴トキナヒ
 行人ナクハ。如何ナル淵瀨ニモ。身ヲ投テ死ナレ

ト申ケル間、母痛ク止ハ、又目ノ前ニ憂^{ウキ}別^ワモ有又
ヘシト思ヒワヒテ、カナク今迄只一人附^{ツキ}副^シタル
中間^{ナカマ}金勝院本^ニ作^ニ青侍^ニ下^ニ働^レ之ヲ相添^{ツキ}ラレテ、遙^トト佐渡國へ
ソ下^リシケル

○西源院本云、母上頻ニ留給ヒケルハ、甲斐甲斐
敷若黨モ連^ルスシテ、只獨行給ヒテハ、路ニテ命
ヲ失フカ。又人ヲ賣買所ナレハ、賣ラレテ人ノ
僕ニナリ。習ハ又業ニ仕ハレシ時ハ、歎^キ悲^シトモ
叶^フシ。父ヲモ見ス。母ニモ離^レテ、身ヲ徒ニ十

ニシ給ハシ事コソウタテケレ。資朝ニコソ別レ
タリトモ。ソレニ角テオハセハ、形見トモ思ヒ。
又ハ世靜^シラハ、父ノ跡ヲ繼。其菩提ヲ吊給フヘ
シト。憑敷覺侍^シニト。カキ口^ク説^キ留ケレハ。阿新
承テ、仔細候ハス。罷留ニテト返事申テ、獨召仕
フ普代ノ中間ヲ近ツケ。汝ヲ偏ニ憑ムソ。佐渡
ヘ下テ。父ノ御存命ノ間ニ。御顔色ヲモ見進ラ
セ。又見ヘ奉ラント宣ケレハ。早御下向候ヘト
テ。主從忍ヤカニ出立タリ。母上コレヲ聞テ、何

ト留ルトモ叶ハシ。サラハ路程ノ用意ナクテ
ハトテ。其沙汰シ給フ。云々

路遠ケレトモ。騎ヘキ馬モ無ケレハ。ハキモ習ハ

又草鞋ニ。管ノ小笠ヲ傾テ。露分ワフル越路ノ旅。

思ヒヤルコソ哀ナレ。都ヲ出テ十日餘今川家。毛利家。北條

家。金勝院。南都。天ト申ニ。越前敦賀津ニ著ニケリ。

是ヨリ商船ニ乗テ。程ナク佐渡國ヘソ著ニケル。

人シテ角ト云ヘキ便モナケレハ。自ラ本間カ館

ニ到テ。中門ノ前ニソ立タリケル。折節僧ノ有ケ

ルカ立出テ。此内ヘノ御用ニテ御立候カ。又如何

ナル用ニテ候ソト問ケレハ。阿新殿。是ハ日野中

納言ノ一子ニテ候カ。近來斬レオセ給フヘシト

承テ。其最期ノ様ヲモ見候ハン為ニ。都ヨリ遙々

ト尋下テ候ト云モアヘス。涙ヲハラハラト流シ

ケル。此僧心有ケル人ナリケレハ。急此由ヲ本間

ニ語ニ。本間モ岩木ナラ子ハ。オスカ哀ニヤ思ヒ

ケン。聽テ此僧ヲ以テ。持佛堂ヘイオナヒ入テ。踏

皮行膝脱セ足洗テ。疎ナラ又體ニテソ置タリケ

ル。阿新殿是ヲウレシト思フニツケテモ。同ハ父ノ卿ヲトク見奉ラハヤト云ケレトモ。今日明日斬ルヘキ人ニ。是ヲ見セテハ中々ヨミチノ障トモ成又ヘシ。又關東ノ聞ヘモ如何有ニスラントテ。父子ノ對面ヲ許サス。四五町隔タル處ニ置タレハ。父ノ卿ハ是ヲ聞テ。行末モ知又都ニ。如何有ント思ヒヤルヨリモ尚悲シ。子ハ其方ヲ見遣テ。波路遙ニ隔タリシ。鄙ノ住居ヲ想像テ。心苦シク思ヒツル。涙ハ更ニ數ナラスト。袂ノ乾クヒテモ

ナシ。是コソ中納言ノオハシマス。牢ノ中ヨトテ見遣ハ。竹ノ一叢茂リタル所ニ。塹掘廻シ塀塗テ。行通フ人モ稀ナリ。情ナノ本間カ心ヤ。父ハ禁籠セラレ。子ハイマタ稚シ。縦一所ニ置タリトモ。何程ノ怖畏カ有ヘキニ。對面ヲタニ許サテ。又同シ世中ナカラ。生ヲ隔テタル如クニテ。ナカラシ後ノ苔ノ下。思ヒ寢ニ見シ夢ナラテハ。相見シ事モ有カタシト。互ニ悲シム恩愛ノ。父子ノ道コソ哀ナレ。毛利家。天正本云。懸ル所ニ關東ヨリ檢使馳來テ。資朝ヲ失フヘシト責ニケル。云々五

月二十九日ノ暮程ニ。資朝卿ヲ牢ヨリ出シ奉リ
テ。遥ニ御湯モ召レ候ハ又ニ。御行水候ヘト申セ
ハ。早斬ルヘキ時ニ成ケリト思ヒ給ヒテ。嗚呼ウ
タテシキ事カナ。我最後ノ様ヲ見シ爲ニ。遥ト
尋下リタル稚キ者ヲ。一目モ見スシテ。終又ル事
ヨト計宣ヒテ。其後ハ。曾テ諸事ニ附テ。言ヲモ出
シ給ハス。今朝迄ハ氣色シホレテ。常ニハ涙ヲ押
拭給ヒケルカ。人間ノ事ニ於テハ。頭燃ヲ拂フ如
クニ成ヌト悟テ。只綿密ノ工夫ノ外ハ。餘念アリ

トモ見ヘ給ハス

○毛利家。天正本云。資朝今朝迄ハ。氣色シホレテ。
常ニハ涙ヲ押拭給ヒケルカ。人間ノ浮榮ハ浮
雲ノ如シ。心アル者。誰カ頭燃ヲ拂ハサルヘキ
ト。常ニハ口号給フ。綿密ノ工夫ノ外。餘念アリ
トモ見ヘ給ハス。總テ此。資朝ハ。朝ニ仕ヘテ拜
趨ノ家業ヲ傳ヘ。學業ヲ嗜ミ給ヒシ時ヨリ。身
ヲ禪心ニ遊ハシメ。心ヲ工夫ニ懸ラレシカハ。
今懸ル暇ナル身ト成給ヒテ後ハ。偏ニ萬事ヲ

放下シテ心地修行ノ外。又他事ナシ。當國ニ遷
 升レ給ヒシ事モ。昨日今日ノ如クナリシカト
 モ。早八年ノ春秋ヲ送迎ヘ給フ。其年序ヲ思ヘ
 ハ。少林九年ノ面壁ニモ鄰リ又レハ。其間ノ修
 行若干薰修ナリ。升レハ娘生悟道ノ其功空シ
 カラシト覺ヘテ。ソノ口ニ袖ヲソ又ラサレケ
 ル。資朝卿涙ヲ押拭。都ヨリノ小生阿新ニ。是ヲ
 取セヨトテ。筆ヲ添テソ書レケル
 天地無定主。日月無定時。舉有三才強有三綱。

謂之如夢幻泡影。爰和翁懷屈平之楚思。八回
 優游。以到今日為汝為言。秋霜三尺。曾不理貞
 松。士見之。豁開眼睛。洒洒落落。獨立乾坤之間。
 元德三年五月二十九日和翁
 卜書テ下ニ判アリ

○按公卿補任云。資朝。元弘二年被殺於配所。常樂
 記為元弘二年五月廿五日被斬。增鏡亦為元弘
 二年事。然前後通考則太平記諸異本
 今出川。毛利家。西源

院南都天。以資朝為正中元年被捕。元弘元年被

斬者亦非無理。又按第三十四卷吉野上北面夢

段。本文諸異本竝云。元德三年即元弘五月二十

九日。資朝斬于佐渡云々。可并見。詳註于下段。

夜二入ケレハ。輿差寄テ乘奉ル。爰ヨリ十町許ア

ル河原へ出シ奉リ。輿昇居タレハ。少モ臆シタル

氣色モ十ク敷皮ノ上ニ居直リテ。辭世ノ頌ヲ書

給フ。

五、蘊假成形形毛利家。西源院。天正本作四、大今

歸空將首當白。又截斷一陣風。

○增鏡云。元亨ノ亂ノ初二流カレシ。資朝ノ中納

言ヲモ。イマ夕佐渡ノ嶋ニ沈ミツルヲ。此程ノ

序ニ失フヘキ由。預リノ武士ニ仰ケレハ。資朝

都ニ留ケル子ノ許へ。哀ナル文書テ預ケリ。既

ニ斬レケル時ノ頌トソ聞侍リシ。四、大本無主。

五、蘊本來空。將頭傾白。又但如鑽夏風云々。

年号月日ノ下ニ名字ヲ書テ。筆ヲ閣キ給ヘハ。切

手後へ廻ルトソ見ヘシ。御首ハ敷皮ノ上ニ落テ。

軀カミハ尚ラ坐セルカ如シ天正本云。自ラ我首ヲ抱テ伏給フ。云々此程常

ニ法談ナトシ給ヒケル僧來テ葬禮形ノコトク

取營イナヒニ空シキ骨ヲ拾ヒテ阿新ニ奉リケレハ毛利

家。天正本云。遺骨并ニ書置ノ法。語辭世ノ頌ヲ阿新ニ奉ル。云々阿新是ヲ一目見

テ取手モタユミ倒タレ伏。今生ノ對面遂ニ叶ハス

シテ替レル白骨ヲ見ル事ヨト。泣悲ムモ理ナリ。

阿新イマ夕幼稚ナレトモ。ケナケナル所存有ケ

レハ。父ノ遺骨ヲハ。只一人召仕ケル中間ニ持セ

テ。先我ヨリ先ニ高野山ニ參テ。奥院トカヤニ納

ヨトテ都へ歸レ上セ毛利家。天正本云。阿新母上ヘ文細トト書テ。先ニ京都

ヘ歸レ遣 我身ハ勞ル事アル由ニテ。尚本間力館

ニソ雷リケル西源院本云。我身ハ勞ハル事アリ。僧ヲ憑奉ル。見助ケテ夕ヒ候ヘト

テ。打卧テソ寝タリケル。云々是ハ本間力情ナク。父ヲ今生ニテ。

我ニ見セサリツル驚憤ヲ散セシト思フ故ナリ。

角テ四五日經ケル程ニ。阿新晝ハ病ノ由ニテ終

日ニ卧。夜ハ忍ヤカニヌケ出テ。本間力寢所ナト。

細ニ伺ヒテ。隙アラハ彼入道父子カ間ニ一人

刺殺シテ。腹切ニスルモノヲト思ヒ定テソ子ヲ

ケル此下。西源院本有。或夜雨風烈ニク吹テ。番ス
異同別出下
 ル郎等共モ皆遠侍ニ卧タリケレハ。今コソ待處
 ノ幸ヨト思ヒテ。本間カ寢處ノ方ヲ忍テ窺ニ。本
 間カ運ヤツヨカリケレ。今夜ハ常ノ寢處ヲ替テ。
 何クニ有トモ見ヘス。又二間ナル處ニ。燈ノ影ノ
 見ヘケルヲ。是ハ若本間入道カ子息ニテヤ有ラ
 ン。ソレナリトモ討テ恨ヲ散セシト。又ケ入テ是
 ヲ見ルニ。ソレサヘ爰ニハ無シテ。中納言殿ヲ斬
 奉リシ。本間三郎ト云者ソ。只一人卧タリケル
正天

本云。本間入道常ノ寢所ヲ替テ。何クニ有トモ見
 ヘサリケリ。二間ナル所ニ燈ノ影ノ見ヘケレハ。
 立寄テ見給フニ。中納言殿ヲ斬奉リシ。入道ノ嫡
 子本間三郎ト云者。只一人ソ卧タリケル。云と
 ヨシヤ是モ時ニ取テハ親ノ敵ナリ。山城入道ニ
 劣ルニシト思ヒテ。走懸ラレトスルニ。我ハ元來
 太刀モ刀モ持ス。只人ノ太刀ヲ我物ト憑タルニ。
 燈殊ニ明ナレハ。立寄ハ。聽テ驚合フ事モヤ有レ
 スラント危フミテ。左右ナク寄得ス。如何セシト
 按シ煩テ立タルニ。折節夏ナレハ。燈ノ影ヲ見テ。
 蛾ト云蟲ノアマ夕明障子ニ取附タルヲ。スハヤ

究竟ノ事コソ有ト思ヒテ。障子ヲ少レ引アケタレ
ハ。此蟲アニタ内へ入テ。廳テ燈ヲ撲滅ヌ。今ハカ
フト嬉シクテ。本間三郎カ枕ニ立寄テ探ルニ。太
刀モ刀モ枕ニ有テ。主ハイタク寢入タリ。先刀ヲ
取テ腰ニサレ。太刀ヲ拔テ。胸本ニ指當テ。寢タル
者ヲ殺スハ。死人ニ同シケレハ。驚カサント思ヒ
テ。先足ニテ枕ヲハタトソ蹴タリケル。ケラレテ
驚ク處ヲ一ノ太刀ニ臍ノ上ヲ疊ニテツト鏝洞
ニ。反ス太刀ニ喉フエ刺切テ。心閑ニ後ノ竹原ノ

中へソカクレケル。本間三郎カ一ノ太刀ニ胸ヲ
洞サレテ。アツト云聲ニ。番衆トモ驚騒テ。火ヲ燃
テ是ヲ見ルニ。血ノツキタル千ヒサキ足跡アリ。
サテハ阿新殿ノシワサナリ。塹ノ水滾ケレハ。城
戸ヨリ外へハヨモ出ジ。サカシ出テ打殺セトテ。
手ニ松明ヲトホシ。木ノ下草ノ陰ニテ。殘所ナ
クソサカシケル。阿新ハ竹原ノ中ニ隠レナカラ。
今ハ何クヘカ遁ルヘキ。人手ニ懸ラシヨリハ。自
害ヲセハヤト思ハレケルカ。惡シト思フ親ノ敵

ヲハ討ツ。今ハ如何ニモシテ命ヲ全クシテ。君ノ御用ニモ立。父ノ素意ヲモ達シタラシコソ。忠臣孝子ノ義ニテモアラシスレ。若ヤト一マト落テ見ハヤト思ヒ返シテ。堀ヲ飛超シトシケルカ。口二丈深一丈ニ天正異本云。暫口ニ三丈深ニ丈許云云。餘タル堀ナレハ。超ヘキ様モ無リケリ。カラハ是ヲ橋ニシテ渡サレヨト思ヒテ。堀ノ上ニ末靡ミセキタル兵竹ノ梢ヘ。カラカラト登タレハ。竹ノ末堀ノ向ヘ靡キ卧テ。安安ト堀ヲハ超テケリ。夜ハ一々湊シ。湊ノ方

へ行テ。舟ニ乗テコソ。陸へハ著メト思ヒテ。タトルタトル浦ノ方へ行程ニ。夜モハヤ次第ニ明離テ。忍フヘキ路モナケレハ。身ヲ匿サントテ日ヲ暮シ。麻ヤ蓬ノ生茂タル中ニ匿居タレハ。追手共ト覺シキ者共。百四五十騎馳散テ天正本無百字若十二三許ナル兒ヤ通ツルト。道ニ行逢人コトニ。問音シテソ過行ケル。阿新其日ハ麻ノ中ニテ日ヲ暮シ。夜ニナレハ湊ヘト志シテ。ソコトモ知ス行程ニ。孝行ノ志ヲ感シテ。佛神擁護ノ眸ミヤヲヤ廻サレ

ケレ。年老タル山伏一人行逢タリ。此兒ノ有様ヲ見テ。痛ハシクヤ思ヒケレ。是ハ何クヨリ何クヲサシテ。御渡リ候ソト問ケレハ。阿新事ノ様ヲ有ノ儘ニソ語リケル。山伏是ヲ聞テ。我此人ヲ助スハ。只今ノ程ニ。カハユキ目ヲ見ルヘシト思ヒケレハ。御心安ク思召レ候ヘ。湊ニ商人船トモ多ク候ヘハ。乗セ奉リテ。越後越中ノ方迄。送ツケ進ラスヘシト云テ。足タユメハ。此兒^こヲ肩ニ乗セ背ニ負テ。程ナク湊ニソ行著ケル。夜明テ。便船ヤアル

ト尋ケルニ。折節湊ノ舟ニ。船一艘モ無リケリ。如何セシト求ル處ニ。遥ノ澳ニ乗浮ヘタル大船。順風ニ成ヌト悦テ。櫓^{ホシラ}ヲ立。蓬^よヲ下ク。山伏手ヲ上テ。其船是ヘヨセテタヒ給ヘ。便船申サント呼ハリケレトモ。曾^{カッ}テ耳ニモ聞入ス。船人聲ヲ帆ニ揚テ。湊ノ外ニ漕出ス。山伏大ニ腹ヲ立テ。袂衣ノツユヲ結ヒテ肩ニ掛。澳行船ニ立向テ。イラタカ珠數ヲサラサラト押揉^ミテ。一持秘密呪。生生而加護奉仕修行者。猶如薄伽梵。ト云リ。況ヤ多年ノ勤行ニ

於テヲヤ。明王ノ本誓アヤマラスハ。權現金剛童子。天龍夜叉。八大龍王。其船此方へ漕返テタハセ給ヘト。跳上リ跳上リ。肝膽ヲ碎テソ祈ケル。行者ノ祈。神ニ通シテ。明王擁護ヤシ給ヒケル。澳ノ方ヨリ。俄ニ惡風吹來テ。此船忽覆ラントシケル間。船人共アハテ。山伏ノ御房。先我等ヲ御助候ヘト。手ヲ合膝ヲ屈。手ニ船ヲ漕モトス。汀近ク成ケレハ。船頭船ヨリ飛下テ。兒ヲ肩ニソセ。山伏ノ手ヲ引テ。屋形ノ内ニ入タレハ。風ハ元ノ如クニ

直リテ。船ハ湊ヲ出ニケル。
○西源院本云。或夜雨風ハケシクテ。番衆共遠侍ニ卧タリ。今夜コソ能隙ヨト思ヒ。本間入道カ常ノ卧所ヲ見ルニ。本間ハ見ヘス。サテハ何クニ卧タルラレト見廻セハ。二間ノ障子ノ中ニ。燈ノ影アリ。隙ヨリノソキテ見レハ。資朝ノ頭ヲ斬奉リタリシ本間三郎ナリ。是コソ親ノ敵ヨ。子ノ頭ハ親ノ頭ナリ。是コソ幸ヨ。同シクハ子ヲ殺シテ。父本間ニ物ヲ思ハセ。我親ニ別レ

タル悲レサヲ。思知スヘシト悦テ。障子ヲ開ケ
レトシケルカ。燭明ナリ。見レハ枕ニ太刀モア
リ。我ハ元ヨリ太刀刀ハ持ス。敵ノ太刀コソ我
物ヨト思ヒケレハ。太刀取レニ。若驚キテハ仕
損スヘシ。アハレ燈ノ消ヨカシト待所ニ。蛾ト
云虫ノ障子ノ明リニ附テ丹へ入ントス。究竟
ノ事カナト思ヒ。障子ヲ唾ニテヌラシ穴ヲア
ケテ。蛾ヲ丹へ入タリケルニ。按ノ如ク燈ヲ滅
ケレハ。丹ニ入。本間三郎カ枕ニ立タル刀ヲ取

テ。三郎カ胸ヲ鏝洞シ。返ス太刀ニテ喉フエヲ
切テ。心靜ニ後ノ竹原ニ隱ニケリ。三郎カ。一ノ
太刀ニ胸ヲ洞カレシ時。アト云音ヲ。番衆ノ中
ニ聞ツケタル者アリテ。恠シク思ヒ。傍輩ヲ起
シ火ヲトホシテ。先本間三郎カ寢所ヲ見ルニ。
血流タリ。コハイカニト憤テ。細入アリテ三郎
殿ヲ害シ奉リタリト呼ハリケレハ。若黨中間
集テ。先堀ノ丹ヲ。残所ナクサカシケレ共恠シ
キ者ナシ。サテハ持佛堂ナル少人ヲ見ヨ。幼稚

ナリトモ。人ノ子ノ心ヲハ知難キモノヲ。此間見ルニ。兒ノ眼カシハ。所存一持ヘキモノト見ヘツルソ。所勞トテ下人ヲ上セテ有ツルモ。總シテ怪シク思ハカリツルコソ。此方ノ不覺ニテハアレトテ。持佛堂ニ參テ。僧ヲ呼出シ。兒ヲ尋ルニ。按ノ如クニ見ヘス。カレハコソトテ。手手ニ火ヲトホシ。天井エシノ下ニテ。カカセトモ見ヘカリケレハ。コハ如何ニ堀ハ廣クテ水深シ。門ハ高クテエヒカシタリ。鳥ニ非レハ空

ヲ翔ラシ。魚ニテナケレハ水ヲ潜ラシ。カリト云トモ門ヲ開テ。方ニ逐テ見ヨト。旬リ沙汰シケル間ニ。阿新殿ハ親ノ敵ヲハ討ツ。今ハ遁ツヘキ程ナラハ逃テ。命急ナクハ。法師ニ成。父ノ菩提ヲコソ弔ハメト思成テ。口ニ丈ノ堀ノ上ヘ。掩懸ル大竹ノ末ヘ。上リアカルト等シク。竹ノスエ堀ノ向ノ岸ニ傾キケレハ。飛下テ地ニ著。夜ハイニ夕五更ナリ。嬉シト思ヒ。先湊ノ方ヘ步行。夜モハヤ明ケレハ。追手定テ來ルラ

人ニ見逢テツケラレヌヘシ。日ノ暮レ程匿
ルヘシ思ヒテ。麻ノ中藪ノ繁リタル中ニ隱タ
リ。按ノ如ク追手共百四五十騎馳來テ。若ソナ
タヘ。十二三許ナル兒ヤ通リツルト問ケレハ。
道ニ行遇タル者。ナル人ハ見ヘ候ハスト答ケ
レハ。追手サテハ此路ヘ懸テハ逃サリケルト。
引歸ス音シケリ。阿新殿ハ嬉シク思ヒテ。能ク
休テ日ヲ暮シ。夜ニモ入ケレハ。又湊ノ方ヘソ
急カレケル。爰ニ山伏一人行遇タリ。此兒ノ様

ヲ見テ。人ノ手ヲ逃ル者ナリ。何サ一兒法師ノ
法ナレハト思ヒ。言ヲソカケ、ル。何トシテイ
一タ幼稚ニ御渡候ニ。只一人御跣ニテ歩セ給
候ソト申ケレハ。是ハ大事アテ。暇ヲ乞カ子テ。
師ノ許ヲニクル者ニテ候。山伏ノ御房ヲ平ニ
憑申ナリ。便船尋テ乗セテ賜リ候ヘ。越後迄ニ
テ候ト打憑ケレハ。仔細候ニシ。是非ニ於テ憑
一レ奉ルヘシトテ。兒ヲ肩ニ乗テ。程ナク湊ニ
著。船ヲ尋ルニ。此順風ニ皆出テ。一艘モナシ。イ

カ、セント走廻ケル程ニ。大船一艘。順風ニ播
ヲ立ケルアリ。優曇花ト喜テ。山伏手ヲアケテ。
其船寄テタヘ。便船申サント呼ハリケリ。大船
ノ出舟。元ヨリ澳ニアリケルカ。定テコソ遙ナ
ル磯へ寄テフ。耳ニナ聞入ソトテ。帆ヲ引テコ
キ出ス。山伏大ニ忿テ。其儀ナラハ。イテ思ヒ知
セシトテ。三匝半ノ大イラタカノ數珠ヲ。サラ
サラト押モミテ。云云祈文。猛風ニテ此方へ吹
モトシ給へ。行者ノ願行。忽水中ニ入。毒龍ト成

テ怨ヲ成成シト。肝膽ヲ碎。黒烟ヲ立テハ子跳跳リ
ケルヲ。舟人は是ヲ見テ。アレハ何事スル山伏ソ。
輕忽ナル者カナトテ。トツト笑ケル處ニ。俄ニ
惡風舟ヲ吹モトサレトスルニ。帆帆ツキカ子テ。
此舟忽ニ覆ラレトス。其時舟人共色ヲ損損ニ。ア
ハテサハイテ。山伏ノ方へ。舟人共手ヲ合。腰ヲ
屈テ。サリトテハ我等御助ケ候へ。船ヲ寄テ乘
進ラセ候ヘシト。面トニ手ヲスリケレ共。山伏
ハ人ノ物云カトタニ思ヒケモナク。外目仕仕テ。

ソラ知スレテソ立タリケル。舟人共陸へ上テ。
山伏ノ栴衣ノ裳ニ取スカリテ。オリトテハ早
御船ニ召レ候へ。我等コソ愚癡ニシテ。情ヲモ
知ヌ者ニテ候へ。山伏ノ御事ハ。御智慧慈悲モ
渡ラセ給ヒ候へハコソ。諸天龍神ノ加護アリ
テ。加様ニ雙ナキ効驗モ顯ハシ給ヒ候へハ。見
ニイラセ。聞ニイラセシ衆生ノ。争テカ隨喜申
升ヌ者候へキ。此不思議ノ驗徳モ。我等カ不得
心ノ行迹ニ依テコソカ、ル威徳ヲモ著ハシ

○給ヒテ候へ。我等ハ却テ御山伏ノ御爲ニハ。忠
ノ者ニテコソ候ハシスレト。口噤メテ申ケレ
ハ。山伏氣ヲ上テ。イヤイヤ其迄モ候マシ。乗候
へシトテ。兒ト山伏船ニ乗ケレハ。風ハ亦本ノ
如クニ直リテ。船ハ湊ヲ出ニケル。云々。下同本
文。

其後追手共百四五十騎馳來。遠淺ニ馬ヲ控テ。ア
ノ船止レト招ケトモ。舟人は是ヲ見又由ニテ。順風
ニ帆ヲ揚ケレハ。舟ハ其日ノ暮程ニ。越後府ニソ

著ニケル。阿新山伏ニ助ラレテ。鱈ノ口ノ死ヲ道
シモ。明王加護ノ御誓。揭ケ馬マナリケル驗ナリ

○毛利家。天正本云。資朝年來熊野ヲ頼奉リ。懇祈
ヲ運コフ。權現御誓新ナル。濟度利生ノ御惠ヲ。此
時施シ給ヒケルニヤ。彼山伏カキ消様ニ失ニ
ケリ。阿新ツカ恙ツカナク成人シテ南朝ニ仕ヘテ。日野
ノ一跡ヲ光榮シテ。中納言邦光トソ申ケル。云
云

○安樂光院記曰。安樂光院大藏卿通基建立也。但

於テ根本草創者。父基頼本願當シ初去康和年中為
廊内持佛堂。建立一字草堂。其時以彼院字号持
明院。其後送年序不及周備而去。保安三年基頼
逝去之後。通基朝臣大治年中更揚虹梁之構。終
成風之功。奉安置西方九品聖容矣。大治五年遂
供養演齋筵云云。其後以持明院号為一家稱号。
以彼佛閣之号。令改稱安樂光院。抑持明院曩祖
中納言基家卿息女陳子北白川院依為後高倉院正妃。
彼院就彼所緣御寄宿于持明院私宅及多年人

奉_レ号_、持_レ明院_、宮_、爰_レ俄承_レ久擾亂_、之刻_、依_レ關東_、舉_レ奏_、以_レ彼_、後高倉院_、皇子_、後堀河院_、奉_レ備_レ天位_、了_、其_レ後_、彼_、後堀川院_、御子_、四條院_、相續_、後_、繼_レ體_、登_レ極_、之_レ時_、後堀川院_、脫_レ屣_、之_レ後_、同_、以_レ持_レ明院_、上_、仙居_、了_、其_レ後_、四條院_、俄崩_、御_、於_レ此_、御流_、依_レ不_レ繼_レ體_、御器_、用_レ御_、後_、嗟_レ峨_、院_、登_レ極_、已_、來_、彼_、持_レ明院_、私宅_、自_レ然_、為_レ代_、之_、仙居_、者_、也_、依_レ數_、代_、祖_、皇_、御國_、忌_レ御願_、等_、久_、於_レ安樂光院_、被_レ修_、之_、去_、觀_、應_、二_、年_、南_、朝_、與_、武_、家_、御_、和_、睦_、之_、時_、同_、三_、年_、觀_、應_、三_、年_、文_、和_、元_、春_、依_レ南_、朝_、聖_、斷_レ持_レ明院_、四_、主_、院_、新_、院_、光_、明_、院_、也_、

主_、上_、今_、本_、院_、春_、宮_、今_、菽_、原_、殿_、直_、仁_、親_、王_、悉_、被_、奉_、遷_、南_、方_、忽_、當_、朝_、無_、主_、其_、年_、八_、月_、舊_、院_、後_、光_、嚴_、院_、踐_、祚_、被_、改_、年_、号_、於_、文_、和_、了_、然_、而_、其_、時_、分_、持_、明_、院_、殿_、御_、舊_、領_、等_、事_、廣_、義_、門_、院_、為_、御_、成_、敗_、矣_、其_、後_、文_、和_、二_、年_、二_、月_、四_、日_、持_、明_、院_、殿_、炎_、上_、之_、後_、彌_、近_、邊_、荒_、廢_、了_、安_、樂_、光_、院_、一_、宇_、雖_、相_、殘_、更_、無_、莊_、嚴_、法_、施_、之_、人_、四_、壁_、崩_、倒_、為_、牛_、馬_、之_、牧_、本_、堂_、破_、壞_、任_、雨_、露_、之_、冒_、棟_、梁_、忽_、令_、傾_、危_、本_、尊_、已_、及_、盜_、失_、仍_、去_、延_、文_、年_、中_、歟_、依_、廣_、義_、門_、院_、令_、旨_、被_、仰_、永_、圓_、寺_、誠_、蓮_、上_、人_、以_、當_、守_、擬_、律_、院_、可_、開_、基_、再_、興_、云_、云_、仍_、即_、被_、上_、

人致。栖掃修治之興隆。勵一向專念之勤行。不退轉。經年序了。但代之根本御願等。猶於當寺被修之也。云々

俊基被斬 并助光事

俊基朝臣ハ。殊更謀叛ノ張本ナレハ。遠國ニ流ス。マテモ有ヘカラス。近日ニ鎌倉中ニテ斬奉ルヘシトソ定ラレケル。此人多。年ノ所願有テ。法華經ヲ六百部今川家本自讀誦シ奉リ給ヒシカ。今二百部殘ケルヲ。六百部ニ滿ル程ノ命ヲ相待レ候

テ。其後兔モ角モ成サレ候ヘト。頻ニ所望有ケレハ。實モ其程ノ大願ヲ果サセ奉ラサレンモ罪ナリトテ。今二百部ノ終ル程。僅ノ日數ヲ待暮ス。命ノ程コソ哀ナレ。此朝臣ノ多年召仕ケル青侍ニ。後藤左衛門尉助光ト云者アリ。主ノ俊基召捕レ給ヒシ後。北ノ方ニ附進ラセ。嵯峨ノ奥ニ今川家。北條家。南都本。作仁和寺。毛利家。天正本。作嵯峨小倉谷。忍テ候ケルカ。俊基關東ヘ召下サレ給フ由ヲ聞給ヒテ。北ノ方ハ堪又思ヒニ伏沈テ。歎悲給ヒケルヲ見タテマツルニ。悲

二堪スシテ。北方ノ御文ヲ賜リテ。助光忍テ鎌倉
 ヘソ下リケル。今日明日ノ程ト聞ヘシカハ。今ハ
 早斬レモヤシ給ヒツラレト。行逢人ニ事ノ由ヲ
 問。程ナク鎌倉ニコソ著ニケレ。右少辨俊基ノ
 オハスル傍ニ宿ヲ借テ。如何ナル便モカナ。事ノ
 仔細ヲ申入ント伺ケレトモ。叶ハスシテ日ヲ過
 シケル處ニ天正本云。四五日過今日コソ京都ヨ
 リノ囚人ハ。斬レ給フヘキナレ。アナ哀ヤナト沙
 汰シケレハ。助光コハ如何セントモ膽ヲ消。此彼ニ

立テ見聞シケレハ。俊基既ニ張輿ニ乗ラレテ。假

妝坂ヒサカへ出給フ。爰ニテ工藤二郎左衛門尉金勝院

英政。恐非也。第四卷毛利家。天正本。第六卷本文及系圖云。名高景請取テ。葛原岡ニ

大幕引テ。敷皮ノ上ニ坐シ給ヘリ。是ヲ見ケル助

光力心ノ中。喻タヘテ云シ方モナシ。目クレ足モナ

エテ。絶入計ニ有ケレトモ。泣々工藤力前ニ進出

テ。是ハ右少辨殿ノ伺候ノ者ニテ候力。最期ノ様

見タテマツリ候ハレ爲ニ。遥々ト參候。然ヘクハ

御免ヲ蒙テ御前ニ參。北方ノ御文ヲモ見參ニ入

候ハレト申モアヘス。涙ヲハラハラト流シケレ
ハ。工藤モ見ルニ哀ヲ催サレテ。不覺ノ涙セキア
ヘス。仔細候ニシ。早暮ノ内へ御參候ヘトソ許シ
ケル。助光幕ノ内ニ入テ。御前ニ跪ク。俊基ハ助光
ヲ打見テ。如何ヤト計宜ヒテ。聽テ涙ニ咽ハセ給
フ。助光モ北方ノ御文ニテ候トテ。御前ニ差置タ
ル計ニテ。是モ涙ニクレテ。顔ヲモ搥ケス泣居タ
リ。良暫有テ俊基涙ヲ押拭。文ヲ見給ヘハ。消懸ル
露ノ身ノ。置所ナキニ附テモ。如何ナル暮ニカ。無

世ノ別ト承候ハレスラレト。心ヲ摧ク涙ノ程。御
推量モ尚淺クナト。詞ニ餘テ思ヒノ色。濃ク。黒ミ
過ルニテ書レタリ。俊基イト、涙ニクレテ。讀カ
子給ヘル氣色。見ル人袖ヲ濡サヌハ無リケリ。硯
ヤアルト宜ヘハ。矢立ヲ御前ニ指置ハ。硯ノ中ナ
ル小刀ニテ。髮ノ髮ヲ少押切テ。北方ノ文ニ卷添
引返シ一筆書テ。助光カ手ニ渡シ給ヘハ。助光懷
ニ入テ。泣沉タル有様。理ニモ過テ哀ナリ
○天正本云。俊基小刀ニテ鬢ノ髮ヲ少切テ。今ハ

ノ際ノ御文何ヨリモ嬉シク見ルニ思ヒヨ添
 ニル媒ハ中ヨミ千ノ障トモ成ヌヘクコソ候
 へ承リ候如ク假初ニ出シテ都ノ名殘ニテ角
 トタニ申スヘキ詞ノ傳ノ便モナクイヒ知ヌ
 心ノ中是モタ御推量ニ餘リヌヘシ熟夢幻
 ノ世ヲ思ヘハ朝ノ霜夕ノ露尚是アタナル物
 ナラスソヒ果マシキナカラヘハ何ノ日何ノ
 時カハオトルヘキ只是ヲ然ルヘキ便トシテ
 實ノ道ニ入セ給ハ極樂淨土ノ實池ニシテ

ハ一蓮ノ實トモナリ契深クハ鳧雁鴛鴦ノ類
 トモナリ共ニ御法ヲ轉テ一水ノ面ニモ住ヘ
 シナト筆モシト口ニ書止テ鬢ノ髮ヲ卷具シ
 テ助光ニコソ給ヒケル云々
 工藤左衛門幕ノ内ニ入テ餘ニ時ノ移リ候ト勸
 レハ俊基疊紙ヲ取出シ頸ノ廻押拭ヒ其紙ヲ推
 開テ辭世ノ頌ヲ書給フ
 ○古來一句無死無生萬里雲盡長江水清
 筆ヲ差置テ髮ノ髮ヲ摩給フ程コソアレ太刀影

後ニ光レハ首ハ前ニ落ケルヲ自抱テ伏給フ

○神明鏡云元德元年五月二十日俊基葛原ニテ

誅セラルトテカクナレ

秋ヲ下タテ葛原原ニ消ル身ノ露ノ恨ヤ世

工難ニ殘ルラレ

○常樂記云元弘二年六月三日俊基朝臣於武藏

國葛原原被誅云云

○按俊基被斬神明鏡為元德元年非也增鏡常樂

記為元弘二年太平記異本俊基及資朝被斬皆

為元弘元年二說難適從而通考太平記前後文

意前段所謂鞠問三僧徒而知資朝俊基為謀首

復捕俊基當斯之時持明院殿急遣使鎌倉告有

大變於是衆議焉長崎高資建議請廢帝流尊雲

及殺資朝俊基等也議決矣因差使佐渡命殺資

朝資朝子阿新在京聞之乃赴佐渡阿新至則資

朝所斬云云而至下段東使入洛將遷帝等事勢

相連然則資朝俊基被斬云元弘元年者亦難為

妄耳逐段往之考異同并註管見冀讀者照應互

見證其訛也

是ヲ見タテマツル助光カ心ノ中。譬ヘテ云ン方
モナシ。サテ泣ク死骸ヲ葬シ奉リ。空シキ遺骨ヲ
頸ニ懸。形見ノ御文身ニソヘテ。泣ク京ヘソ上リ
ケル。北方ハ助光ヲ待附テ。辨殿ノ行末ヲ聞ン事
ノ嬉シカニ。人目モ憚ラス。簾ヨリ外ニ出迎。如何
ニヤ辨殿ハ。何比ニ御上リ有ヘキトノ御返事ソ
ト問給ヘハ。助光ハラハラト涙ヲコホシテ。ハヤ
斬レサセ給ヒテ候。是コソ今ハノ際ノ御返事ニ

テ候ヘトテ。髮ノ髮ト消息トヲ差アケテ。聲モ惜
ニス泣ケレハ。北方ハ形見ノ文ト白骨ヲ見給ヒ
テ。丹ヘモ入給ハス。縁ニ倒レ伏。消入給ヒ又ト驚
ク程ニ見ヘ給フ。理ナルカナ一樹ノ陰ニ宿リ。一
河ノ流ヲ汲程モ。知レス知又人ニタニモ。別レト
ナレハ名残ヲ惜ム習ナルニ。況ヤ連理ノ契淺カ
ラスレテ。十年餘ニ成ヌルニ。夢ヨリ外ハ又モ相
見ヌ。此世ノ外ノ別レト聞テ。絶入悲給フソ理ナ
ル。四十九日ト申ニ。形ノ如クノ佛事營ミテ。北方

様ヲカヘ濃墨^ニ漆^ニ身ヲヤツシ

四十九日以、下至、此西源院本、不載

柴ノ扉ノ明暮ハ亡夫ノ菩提ヲソ吊給ヒケル助

光モ髻^{モリ}切テ長ク高野山ニ閉籠^リテ偏ニ亡君ノ

後生菩提ヲソ吊奉リケル夫婦ノ契君臣ノ義ナ

キ跡迄モ留テ哀ナリシ事トモナリ

○天正本云北方ハ七日七日ノ追善志ヲ盡シ四

十九日ニモ成シカハイマ夕盛ニモ成ラヌ花

ノ御姿墨ノ衣ニヤツシ替^カ御髮ニテハ自三尊

一幅ノ來迎ノ像ヲ縫セオハシメシ仁和寺ノ

傍ニ柴ノ菴ヲカリソメニ結フトモ十キ閑居

ヲシメ一兩ノ伴^{リヨ}侶ヲ儲ケニ六時中ノ行業急

ラス助光ハ臆テ髻ヲ切御骨ヲ頸ニカケ高野

山ニ攀^マ上リ一心院ニ閉籠ル云々

天下怪異附後醍醐天皇潛幸笠置事

嘉曆二年春ノ比南都大乘院禪師房ト六方ノ大

衆ト確執ノ事有テ合戰ニ及ヒ金堂講堂南圓堂

西金堂毛利家天正本載鐘樓忽ニ兵火ノ餘烟ニ

燒失ス毛利家本亦有經藏

○神明鏡云。嘉曆二年。南都七大寺ノ衆徒。確執ノ事共有テ合戰ニ及。與福寺へ押寄テ燒掃ケルニ。淡海公ノ御時。本尊ノ御首ニ入レカ為ニ。龍宮ヨリ求得給ヒタリシ。面光普變ノ珠玉。此時失又。此寺ヲ燒ケル攝州水田新莊司左衛門。即狂ニナリテ。圓明院ノ前ノ河ニ入。アヲ熱ヤ悲シヤト呼ハリテ。狂死ニ死ケリ。昔ヨリ度々ノ回祿ニ。燒ガリシ此珠。今度燒ケルコソ不思議ナレ。今度燒處。金堂。講堂。西金堂。南圓堂。鐘樓。經

藏。三面僧坊。四面迴廊。法華堂。南大門。東金堂等

ナリ。云々

又元弘元年 金勝院本。作元弘二年七月。北條家本。作元德二年四月十三日。神明鏡亦為

元德二年。據此。下文。義依兵火地震。改元弘云々。由此見之。則上說皆非也。今出川家本作元弘元年三月十三日。而西源院。南都本作四月十三日。毛利家。天正本。無月日。而唯曰夏未。孰是。山門

東塔北谷ヨリ兵火 今川家。毛利家。北條家。金勝院。南都。天正本。作失火。西源院本

作天出來テ。四王院。延命院。大講堂。法華堂。常行堂。

一時ニ灰燼ト成又。是等ヲコソ。天下ノ災難ヲ兼テ知スル處ノ前。相カト。人皆竄ヲ冷シケルニ同。

年金勝院本_二作_二元弘二年。北條家本及_二今川家神明鏡。作元德二年。恐非也。說見前。七月本_二作_二十

也。月非_二十_一三日大地震有テ。紀伊國千里濱ノ遠干瀉俄

二陸地ニ成事二十餘町ナリ。又同七日ノ酉刻ニ

地震有テ。富士ノ絶頂崩ル事數百丈ナリ。卜部宿

禰大龜ヲ燒テト_二亡_一。陰陽博士占文ヲ開テ見ルニ。

國王位ヲ易。大臣災ニ遭トアリ。勘文ノ面穩ナラ

ス。尤御慎有ヘシト密奏ス

○毛利家。天正本云。卜部宿禰。陰陽博士。共ニ勘文

ノ面穩ナラス。最御慎アルヘシト密奏ス。君臣

一時ニ驚テ。寺ノ火災所ノ地震徒事ニ非

ス。去年按_二行_一年_字夏ノ比ヨリ。玉體御不豫ノ事有テ

按_二增鏡_一元弘元年夏。帝有病。近臣又關東へ召下サレ。誅戮ノ

罪責ニ當ル按_二俊基_一事也其上天下尚危ヲ蹈テ。今ヤ

不思議ノ出來ラント人ノ驚テ。角テハ如何有

ヘシトテ。元德三年ヲ改テ。元弘元年トソ申ケ

ル。云皇年代畧記。公卿補任云。元德三年八月。改元弘。

寺ノ火災所ノ地震徒事ニアラス。今ヤ不思議

議出來ト。人ノ心ヲ驚シケル處ニ。果シテ其年金勝

院本誤作八月二十二日今川家本作二十一日。天正本作七月二十三日。恐

也。東使兩人三千餘騎ニテ上洛スト聞ヘシカハ

○毛利家。天正本云。東使城越後守城。毛利家本作結城。二階

堂出羽入道道蘊天正本載工藤次郎左衛門。上洛ス

○神明鏡云。元弘元年八月二十一日。二階堂下野

判官長井遠江守兩人上洛。諸説未知孰是。

何事トハ知ス。京ニ又如何ナル事ヤ有レスラレ

ト。近國ノ軍勢我モ我モト馳集ル。京中何トナク

以ノ外ニ騷動ス。兩使已ニ京著シテ。イマ夕文箱

ヲモ開カ又先ニ。何トカシテ聞ヘケン。今度東使

ノ上洛ハ。主上ヲ遠國ヘ遷シ進ラセ。大塔宮ヲ死

罪ニ行ヒ奉ランタメナリト按此。上持明院殿被

可下流。大塔宮於硫黃嶋。今作死罪者。告當今御隱謀。段云。山門ニ披露有

ケレハ。八月二十四日。夜ニ入テ大塔宮ヨリ。竊ニ

御使ヲ以テ。主上ヘ申サセ給ヒケルハ。今度東使

上洛ノ事。内々承候ヘハ。皇居ヲ遠國ニ遷シ奉リ。

尊雲ヲ死罪ニ行ハレ為ニテ候ナル。今夜急南都

ノ方ヘ御忍候ヘシ。城郭イマ夕調ハス。官軍馳參

カル先ニ凶徒若皇居ニ寄來ハ御方防戰フニ利
ヲ失ヒ候ハシカ。且ハ京都ノ敵ヲ遮リ止シカ爲。
又ハ衆徒ノ心ヲ見シカ爲ニ。近臣ヲ一人。天子ノ
号ヲ許サレテ。山門へ上セラレ。臨幸ノ由ヲ披露
候ハハ。敵軍定テ叡山ニ向テ。合戰ヲ致シ候ハシ
カ。カル程ナラハ。衆徒吾山ヲ思フ故ニ。防鬪フニ
身命ヲ輕シ候ヘシ。凶徒力疲レ。合戰數日ニ及ハ
ハ。伊賀。伊勢。大和。河内ノ官軍ヲ以テ。却テ京都ヲ
攻ラレンニ。凶徒ノ誅戮踵ヲ旋スヘカラス。國家

ノ安危。只此一舉ニ在ヘク候ナリト。申サレタリ
ケル間。主上只アキレサセ給ヘル計ニテ。何ノ御
沙汰ニモ及給ハス。尹大納言師賢。萬里小路中納
言藤房。同舍弟季房。三四人上卧シタルヲ。御前ニ
召レテ。此事如何有ヘシト仰出サレケレハ。藤房
卿進テ申サレケルハ。逆臣君ヲ犯シ奉ラントス
ル時。暫ク其難ヲ避テ。還テ國家ヲ保ハ。前蹤皆佳
例ニテ候。所謂重耳走翟。大王去幽。共ニ王業ヲ成
テ。子孫無窮ニ光ヲ耀シ候キ。兔角ノ御思案ニ及

候ハ、夜モ深候ナレ。早御忍候ヘトテ。御車ヲ差寄。三種ノ神器ヲ乘奉リ。下簾ヨリ出（多）縮（ま）ヲ出シテ。女房車ノ體ニ見セ。主上ヲ扶乘進ラセテ。陽明門ヨリナシ奉ル。御門守護ノ武士共。御車ヲ押ヘテ。誰ニテ御渡リ候ソト問申ケレハ。藤房季房二人。御車ニ從テ供奉シタリケルカ。是ハ中宮ノ。夜ニ紛テ北山殿へ行。啟ナラセ給フソト。宣ヒタリケレハ。サテハ仔細候ハシトテ。御車ヲソ通シケル。兼テ用意ヤシタリケレ

毛利家。天正本。增鏡。源中載一。宮中務親王。

納言具行。按察大納言公敏。洞院左大臣。藤實泰子。六條少將

忠顯。中納言源有忠子。六條或稱三。千種或稱禪林寺。餘皆倣之。三條河原ニテ追

ツキ奉ル。此ヨリ御車ヲハ止ラレ。怪シケナル張

輿ニ。召替サセ進ラセタレトモ。毛利家。天正本云。田中明神ノ前ニ

テ。御車ヲ止テ張。俄ノ事ニテ駕輿丁モ無リケレ

ハ。大膳大夫重康。樂人豐原兼秋。隨身秦久武。西源院本

作武久。毛利家。天正本。載藏人判官清藤。ナトソ。御輿ヲハ昇奉リケル。

供奉ノ諸卿。皆衣冠ヲ解テ。折（ナ）烏（エ）帽子（ホ）ニ直垂ヲ著

シ。七大寺詣スル京家ノ青侍ナトノ。女姓ヲ具足

シタル體ニ見セテ。御輿ノ前後ニソ供奉シタリケル。古津ノ石地藏ヲ過カセ給ヒケル時。夜ハ早ホノホノト明ニケリ。此ニテ朝餉ノ供御ヲ進申テ。先南都東南院へ入セ給フ。天正本云。東南院へヲ召レ。御乘輿ニテ入セ給フ。云々彼僧正元ヨリ貳心ナク。忠義ヲ存セシカハ。先臨幸ナリタルヲハ。披露セテ衆徒ノ心ヲ窺聞ニ。西室顯實僧正ハ。顯實。諸異本作顯實。今川家。北條家本。同關東ノ一族ニテ。權勢ノ門主タル間。皆其威ニヤ畏タリケレ。與カスル衆徒モ無リケリ。角テ

ハ南都ノ皇居叶フマシトテ。翌日二十六日增鏡作二

十七日和束ノ鷲峰山へ入セ給フ。此ハ又餘リニ山

深ク里遠クシテ。何事ノ計畧モ叶フマシキ處ナ

レハ。要害ニ御陣ヲ召ルヘシトテ。同二十七日潛

幸ノ儀式ヲ引ツク口ニ。南都ノ衆徒少ク召具セ

ラレテ。笠置ノ石室へ臨幸ナル。保曆間記云。元弘元年九月。帝入笠

置。非也。元弘日記裏書。皇年代畧記。皆為八月。畧年代記云。元弘元年八月二十五日。主上行。幸東大寺。

二十六日。入御和束。二十八日。入御笠置。云々

○毛利家。天正本云。東南院僧正按名。聖尋ト申ハ。故圓

光院禪定殿下ノ關白藤基忠御息ニテ御叔父

堂作前大僧正天正本云。名聖忠。按聖忠ト申シ

御弟子ナリ天正本云。眞言ハ三寶院ノ正流ニ

論ノ法燈トシテ。不正觀ノ秘奥ヲ究。顯宗ハ三

ル。カレハ大法秘法ノ公請ニハ。閻梨ノ選ニ應

ク證誠ノ職ニ居シ給フ云々東大寺別當醍醐

座主共ニ兼テ朝家ノ講演ヲ專ニシ給ヘハ等

閑ノ儀ニ非トテ。今此大儀ヲモ憑仰ラレケル

トカヤ。元ヨリ貳心ナク忠義ヲ存シカハ。先臨

幸成タル由ヲハ披露セテ。衆徒ノ心ヲ窺聞シ

為ニ。北山松嶺寺ト云處ニ。君ヲナシ奉リケル。

爰ニ西室顯寶ハ天正本載尊關東ノ一族ニテ。

權勢ノ門主タル間。與カスル衆徒モ無リケレ

ハ。翌二十六日ニ。鷲峰山へ入セ給ヒ。同二十七

日ニ笠置ノ岩屋へ臨幸ナル云々

○增鏡云。元弘元年八月二十四日。雜務ノ日ナレ

ハ。記録所ニオハシマシテ。人ノ爭愁ル事トモ

ヲ行暮サセ給ヒテ。人トモマカテ。君モ本殿ニ

シバシ打休マセ給ヘルニ。今夜既ニ武士共キ

ホヒ參ルヘシト。忍テ奏スル人アリケレハ。取
アヘス雲ノ上ヲ出升セ給フ。中宮ノ御方ヘ渡
ラセ給ヒテモ。レメヤカニモアラス。最アハタ
タシ。内侍所。神璽。寶劔計ヲソ。忍ヒテイテ渡ラ
セ給フ。上ハナヨラカナル御直衣奉リ。北ノ對
ヨリ。ヤツレタル女車ノ様ニテ。忍ヒ出升セ給
フ。日比ノ御用。意ニハ。先。六波羅ヲ攻ラレン
ニ。山ヘ行幸アリテ。彼ヘ兵共ヲ召テ。山ノ衆徒
ヲモ相具シ。君ノ御力タメトセララルヘシト定

ラレケレハ。彼。法親王達モ尊澄。其御心シテ。坂
本ニ待キコヘ給ヒケレト。今ハ箇様ニ事違ヌ
レハ。アヒナシトテ。俄ニ道ヲカヘテ。奈良ノ京
ヘソ赴セ給フ。中務宮良尊モ御馬ニテ追テ參リ
給フ。九條ワタリ迄御車ニテ。其ヨリ三ノ下帝モカリ
ノ御ゾニヤツレサセ給ヒテ。御馬ニタテマツ
ル。御供ニ按察大納言公敏。萬里小路中納言藤
房。源中納言具行。四條中納言隆資ナト參レリ。
何レモアヤシキ姿ニマキラハシテ。クラキ道

ヲタトリオハス。丑三ツハカリニ木幡山ヲ過升
セ給フ。木津ト云ワタリニ御馬トメテ。東南院
僧正ノ許へ御消息遣ス。其ヨリ御輿ヲ參ラセ
タルニ奉リテ。奈良へオハシマシ著又。爰ニ中
一日アリテ。二十七日和東ノ鷲峰山へ行幸ア
リケレトモ。ソコモナルヘクヤ無リケン。笠置
寺ト云山寺へ入セ給ヒ又。所ノ升マ。容易人ノ
通ヒ又ヘキヤウモナク宜カルヘシトテ。木丸
殿ノ構ヲ始ラル。是ソ人ノ少心地トリシツメ

テ。近キ國之ノ兵ナト召ニ遣ス。升テ都ニハ。二
十四日夜。六波羅ヨリ常陸介時知馳參テ。百敷
ノ中ヲアサリ騒クオハシマス。殿ヲ見レハ。近
キ御厨子調度トモ。ナニクレ硯ナトモ升ナカ
ラ打散テ。只今迄オハシマシケル迹ト見ヘナ
カラ。宮人ナトタニ一人モナシ。時ノ間ニ最淺
マシク。御簾几帳ナト躡シタキ引落シテ。火ノ
影モセス。此モ彼モクラカリテ。打荒タル心地
ス。今朝迄九重ノフカキ宮ノ内ニ。出入仕ツル

男女一人モ留ラス。エモイハ又武士トモ打散。
 アラアラレケナルケハヒニ。續松高ク捧ケテ。
 細殿渡殿ナニクレマカケサシテ。アサリタル
 氣色ケフトク淺マシ。中宮ハ忍ヒテ。野ノ宮殿
 ノ宣政門院宮。傍ニソオハシマシ著ニケル。宣房大
 納言ノ二郎季房宰相計。御宿直ニ侍フ太平記 諸本云。
 季房從テ帝ハ笠置。與此不同。二十五日ノ曙ニ武士トモ充滿
 テ。帝ノ親シク召仕シ人トノ家々へ押入押入
 取モテ行樣最怖シ。萬里小路大納言宣房侍從

中納言公明。別當實世。平宰相成輔。一度ニ皆六
 波羅へ以テ行ヌ。箇樣ノ事ヲ見ルニ。イト、膽
 心ウセテ。自ラ取殘サレタル人モ。心ト皆力キ
 ケチ行カクル、程ニ。主ナキ宿ノミソ多カル
 云々

○光明寺藏書殘篇云。八月廿四日子刻。主上行幸
 他所之由。神五左衛門尉參六波羅告申了。仍所
 被申入實否。於西園寺家也。廿五日萬里小路大
 納言宣房卿侍從中納言公明。宰相成資卿。別當

右衛門督實世卿。以上四人被召捕之。於宣房被

預。因幡左近大夫將監。公明者被預。波多野上野

前司。成資者被預。丹後前司實世卿者筑後前司

被預之。主上御座山門之由被聞。食定之旨。以兩

御使北方高橋孫五郎被申關東云々

師賢登山附唐崎濱合戰事

尹大納言師賢卿ハ。主上ノ内裡ヲ御出有シ夜三

條河原迄供奉セラレタリシヲ。大塔宮ヨリ。様々

仰ラレツル仔細アレハ。臨幸ノ由ニテ山門へ登

リ。衆徒ノ心ヲモ窺ウカ又勢ヲモ附テ。合戰ヲ致ト仰

ラレケレハ。師賢法勝寺今川家本作法住寺前ヨ

リ袞龍ノ御衣ヲ著テ。瑤輿ニ駕替テ。山門ノ西塔

院へ登リ給フ。四條中納言隆資。二條中將為明金勝

院本二作中納言為冬。按為冬。以中將ヲ中院左中將定

平諸異本作左少將。金勝院。西源院本。同皆衣冠正

シクシテ。供奉ノ體ニ相從フ。事ノ儀式真敷ニトシカソ見

ヘタリケル。西塔釋迦堂ヲ皇居ト成サレ。主上山

門ヲ御憑有テ。臨幸成タル由披露アリケレハ山

上坂本ハ申ニ及ハス。大津。松本。戸津。比叡^イ辻^ツ仰木^キ。絹河^カ和仁^ニ堅田^タノ者迄モ。我前ニト馳參ル。其勢東
 西兩塔ニ充滿シテ。雲霞ノ如クニソ見ヘタリケ
 ル。今川家本云。其勢二三萬モ有ント見ユ。云々懸リケレトモ。六波羅ニ
 ハイニ夕曾^サテ是ヲ知ス。夜明ケレハ。東使兩人内
 裡ヘ參リテ。天正本無兩人字先行幸ヲ六波羅ヘナシ奉
 ラレトテ。打立ケル處ニ。淨林房阿闍梨豪譽力許
 ヲリ。豪譽。今川家本作豪鑿。天正異本作豪藝。下倣之。六波羅ヘ使者ヲ立
 テ。今夜寅刻ニ主上山門ヲ御憑有テ臨幸成タル

間。三千ノ衆徒悉馳參候。近江越前ノ御勢ヲ待テ。
 明日ハ六波羅ヘ寄ラルヘキ由評定アリ。事ノ大
 ニ成候ハ又先ニ。急東坂本ヘ御勢ヲ向ラレ候ヘ。
 豪譽後攻。金勝院本作後矢仕テ。主上ヲハ取奉ルヘシト
 ソ申タリケル。兩六波羅。毛利家。天正本。載東使大二駭^イテ。先
 内裡ヘ參テ見奉ルニ。增鏡說不向。既見前主上ハ御座ナク
 テ。只局町ノ女房達。此彼ニサシツトヒテ。泣聲ノ
 ミソシタリケル。サテハ山門ヘ落サセ給ヒタル
 事仔細ナシ。勢附又先ニ。山門ヲ攻ヨトテ。四十八

箇所ノ篝カサニ。畿内五箇國ノ勢ヲ差添テ五千餘騎

今川家本云。東使二五千餘騎ヲ相添云ニ。大手ノ寄手トシテ。赤山ノ

麓カサ下松ノ邊へ差向ラル。搦手へハ。佐々木三郎判

官時信。海東左近將監。毛利家。天正本云。各仲長井

丹後守宗衡。筑後前司貞知。毛利家本及系圖云。貞

宗子也。而金勝院波多野上野前司宣通。宜茂子。常陸

前司時知二。今出川家。毛利家。北條家。南都本。及系

知。兄也。今出川家。今川家。北條家。南都本。美濃尾張。

丹波。今出川家。毛利家。北條家。南都本。亦載長澤但馬ノ勢ヲ指添テ七

千餘騎。大津松本ヲ經テ。辛崎カラサキノ松ノ邊迄寄懸タ

リ。坂本ニハ兼テヨリ合圖アヒヲ指タル事ナレハ。妙

法院。大塔宮。兩門主。宵ヨリ八王子へ御上リ有テ。

御旗ヲ舉ラレタルニ。御門徒護正院ノ僧都祐全。

妙光坊。阿闍梨玄尊ヲ始トシテ。三百騎。五百騎。此

彼ヨリ馳參ケル程ニ。一夜ノ間ニ。一夜。金勝院御

勢六千餘騎ニ成ニケリ。天台座主ヲ始テ。解脫同

相ノ御衣ヲ脱給ヒテ。堅甲利兵ノ御形ニ替垂跡

和光ノ砌忽ニ變シテ。勇士守禦ノ場ト成ヌレハ

神慮モ如何有レト。量カタクソ覺タル。去程ニ六
 波羅勢。已ニ戸津宿ノ邊迄寄タリト。坂本ノ内騷
 動シケレハ。南岸圓宗院金勝院本。宗作乘中坊勝行房早
 雄ノ同宿共。取物モ取アヘス。辛崎濱へ出合ケル。
 其勢皆徒立ニテ。而モ三百人ニハ過カリケリ。海
 東是ヲ見テ。敵ハ小勢ナリケルソ。後陣ノ勢ノ重
 ナラヌ前ニ。懸散サテハ叶フニシツ、ケヤ者共
 ト云儘ニ。三尺四寸ノ太刀ヲ拔テ四。今出川家。今
都本。作五。毛利家。金鎧ノ射向ノ袖ヲサシカサシ。
勝院。西源院本。作七。

敵ノウツ卷テ控タル真中へ懸入。敵三人斬伏。波
 打際ニ控テ。續ク御方ヲソ待タリケル。岡本房播
 磨。堅者快實今川家本。戴勝行房。遙ニ是ヲ見テ。前ニツキ並
 タル持楯一帖カツハト踏倒シ。二尺八寸ノ小長
 刀八。今出川家。北條水車ニ回シテ躍懸ル。海東是
家。南都本作七。ヲ弓手ニ受。堯ノ鉢ヲ真ニニ打破ント。片手打ニ
 撃ケルカ。撃ハツシテ。袖ノ冠板ヨリ。菱縫ノ板迄。
 片筋カイニ。懸ス斬テ落。二ノ太刀ヲ餘ニ強ク切
 ントテ。弓手鎧ヲ踏折。既ニ馬ヨリ落ントシケル

カ。乘直リケル處ヲ。快實長刀ノ柄ヲ取延。丹カ境へ
鋒上リニニ三透間モナク入タリケルニ。海東ア
ヤマタス。吭ノツツカレテ馬ヨリ真倒ニ落ニケリ。
快實聽テ海東カ上卷ニ乘懸リ。鬢ノ髮ヲ纏テ引
アケ。首搔切テ長刀ニ貫キ。武家ノ大將一人討取
タリ。物始ヨシト悦テ。ア升笑テソ立タリケル。爰
ニ何者トハ知ス。見物衆ノ中ヨリ。年十五六許ナ
ル小兒ノ。髮カラハニ上タルカ。麴塵ノ筒丸ニ。大
口ノソハ高ク取。金作ノ小太刀ヲ拔テ。快實ニ走

懸。境ノ鉢ヲシタハカニ。三打四打ソ打タリケル。
快實キト掉カ回リ是ヲ見ルニ。齡ニ八許ナル小兒
ノ。大眉ニ鐵漿カ黒ナリ。是程ノ小兒ヲ討留タラシ
ハ。法師ノ身ニ取テハ情ナシ。打シトスレハ走懸
走懸手茂ク切廻ケル間。ヨシヨシサハラハ長刀ノ
柄ニテ。太刀ヲ打落シテ組止ントシケル處ヲ。比
叡辻ノ者共カ。田ノ畔ニ立渡テ射ケル横矢ニ。此
兒胸板ヲツト射抜レテ。矢場ニ伏テ死ニケリ。後
ニ誰ソト尋ヌレハ。海東カ嫡子幸若丸今出川家
本。若作菊。

^下云ケル小兒。父カ雷置ケルニ因テ。軍ノ供
 ヲハセサリケルカ。尚モ覺束ナクヤ思ヒケレ。見
 物衆ニ紛レテ。迹ニ附テ來ケルナリ。幸若雅^本シト
 イヘトモ。武士ノ家ニ生レタル故ニヤ。父カ討レ
 ケルヲ見テ。同戰場ニ打死シテ。名ヲ殘シケルコ
 ソ哀ナレ。海東カ郎等是ヲ見テ。二人ノ主ヲ目前
 ニ討セ。剩首^二ヲ敵ニ取セテ。生テ歸ル者ヤ有ヘキ
 トテ。三十六騎ノ者トモ^{六。天正本。作。餘。下。勸。之。} 轡^シ並ヘテ
 懸入。主ノ死骸ヲ枕ニシテ。討死セシト相爭フ。快

實是ヲ見テ。カラカラト打笑テ。心得ヌ者カナ御
 邊達ハ。敵ノ首ヲコソ取レスルニ。御方ノ首ヲホ
 シカルハ。武家自滅ノ瑞^ス相アラハレタリ。ホシカ
 ラハ取セント云儘ニ。持タル海東カ首ヲ。敵ノ中
 ヘカハト投懸。坂本様ノ拜切^{ヲカ}。八方ヲ拂テ火ヲ散
 ス。三十六騎ノ者共。快實一人ニ切立ラレテ。馬ノ
 足ヲソ立兼タル。佐々木三郎判官時信^ウ後ニ控テ。
 御方討スナ續ケヤト下知シケレハ。伊庭^{天正本。作。指。崎。}
 目賀多。木村。馬淵。三百餘騎喚テ懸ル。快實既ニ討

レ又ト見へケル所ニ。桂林房惡讚岐今川家。南都本。作河合讚

岐中房小相模金勝院本。作大覺坊。慶尊。勝行房侍從。堅者定。

快。金蓮房伯耆直源今川家。毛利家。天正本。無定。快直源。四人左右ヨ

リ渡合テ今川家。毛利家。天正本。無四人。字。鋒ヲ指合テ切テ廻ル。

讚岐ト直源ト直源。今出川家。今川家。毛利家。北條家。南都。天正本。作快實。同所

ニテ打レニケレハ。後陣ノ衆徒五十餘人五十。西源院。天

正異本。作三五。千。恐非也。續テ又撃テ懸ル。辛崎濱ト申ハ。東ハ

湖ニテ。其汀崩タリ。西ハ浚田ニテ馬ノ足モ立ス。

平沙渺トトレテ路狹シ。後へ取マハサントスル

モ叶ハス。中ニ取籠レトスルモ叶ハス。サレハ衆

徒モ寄手モ。互ニ面ニ立タル者計戰テ。後陣ノ勢

ハ徒ニ。見物シテソ控タル。既ニ辛崎ニ軍始タリ

ト聞ヘケレハ。御門徒ノ勢三千餘騎。白井ノ前ヲ

今路へ向。本院ノ衆徒七千餘人。三宮林ヲ下オリ多降ル。

和仁堅田ノ者共ハ。小舟三百餘艘ニ取乗テ。敵ノ

後ヲ遮ラレト。大津ヲサシテ漕コキ廻ス。六波羅勢是

ヲ見テ。叶ハシトヤ思ヒケレ。志賀ノ閻魔堂ノ前

ヲ横切ニ。今路ニ懸リテ引歸ス。衆徒ハ案内者十

レハ。此彼ノ迫^ツニ落合テ散^ルニ射ル。武士ハ皆
無案内ナレハ。堀ガケトモ云ス。馬ヲ馳^セ倒^レシテ引
兼ケル間。後陣ニ引ケル海。東カ若黨八騎。波多野
カ郎等十三騎。毛利家本。載長井。郎等十一騎。天正本。說稍異。詳出。于。正。真野入
道父子二人。平井九郎主。從二騎。谷底ニシテ討レ
ニケリ

○金勝院。西源院本。不載真野入道。平井九郎。而云
平井四郎康景。主從八騎。真野三郎。金勝院本。云。名。時。秀。平
井又八郎以下三十餘騎。金勝院本。作。二十八騎。谷底ニシ

テ討ル。云々

佐と木判官モ。馬ヲ射サセテ乘替ヲ待程ニ。大敵
左右ヨリ取卷テ。已ニ討レヌト見ヘケルヲ。名ヲ
惜ニ命ヲ輕ニスル若黨共。返^レ合^ル返^レ合^ル所^ニニテ。討
死シケル其間ニ。萬死ヲ出テ一生ニ遭^フ。白晝ニ京
ヘ引返ス

○天正本云。京勢ハ皆無案内ニテ。多クハ爰ニテ
討レケリ。波多野カ郎等十三騎。長井カ郎等十
二騎。谷底ニテソ討レケル。佐と木時信モ。馬ヲ

射サセ乗替ヲ待程ニ。大敵左右ヨリ取籠スハ

ヤ討レヌト見ヘケルヲ。真野入道父子二人平

井八郎主從二騎歸シ合テ討死ス。云々

○今川家本云。佐々木馬ヲ射ラレ。物具ヲ洞サレ

テ引兼ケルカ。物具ヲ脱捨テ乗替ニ騎テ。白晝

二京へ引返。云々

○元弘日記裏書云。八月二十八日。東坂本合戰。源

時信家僕并海東一類戰死。云々

○光明寺藏書殘篇云。元弘元年八月廿七日。被差

向佐々木大夫判官。海東備前左近大夫。波多野

上野前司等。於山門東坂下。被向長井左近大夫

將監加賀前司。於西坂下。被向常陸前司。於勢多

其後春宮自持明院殿有行。啟六條殿。即御入于

六波羅北方。供奉軍兵。丹後前司。筑後前司。備後

民部大夫等數百騎也。廿八日。海東備前左近大

夫將監。其勢十七騎。於東坂下。致合戰。主從十六

騎打死了。佐々木大夫判官。波多野上野前司。山

徒之首二二三之間。被懸于六條河原了。廿九日。

字蠹

以兩御使御雜色合戰之二字被申了御使雜賀

佐相田以兩人被申關東云々

此比迄八天下久シク靜ニシテ軍ト云事ハ敢テ耳ニモ觸サリシニ俄ナル不思議出來ヌレハ人皆アハテ駭カテ天地モ只今打返ス様ニ沙汰也又處モ無リケリ

持明院殿御幸六波羅事

世上亂タル折節ナレハ野心ノ者共ノ取進ラスル事モヤトテ昨日二十七日巳刻ニ持明院本院

後伏見春宮仁量兩御所六條殿ヨリ六波羅ノ北方へ

御幸十人供奉ノ人々二八今出川前右大臣兼季

公太政大臣實兼子稱菊亭按公卿補三條大納言

通顯初名通平又名通貞後更名西園寺大納言公

宗内大臣藤實衡子日野前中納言資名

大納言按公卿補任資名坊城宰相經顯中納言天正本一作

至元弘二年為大納言日野宰相資明後

補任經顯至曆應三年為大納言皆衣冠ニテ御車ノ前後ニ相從フ其外ノ

北面諸司格勤ハ大畧狩衣ノ下ニ腹卷ヲ著耀シ

三十四

タルモアリ。諸異本或云又平禮ニ風折ヲ結 洛中

須更ニ變化シテ。六軍翠華ヲ警固ニ奉ル。見聞耳

目ヲ驚セリ

○増鏡云。持明院殿ニハ。春宮オハシマセハ。思ヒ

ノ外ニ目出タカルヘキ事ナレト。今日明日ハ

軍ノ紛ニテ何ノ沙汰モナシ。御宿直ノ者ムヘ

ムヘシキモナクテ。ハナレオハシマスモ。アフ

ナキ心地スレハニヤ。セメテモ六波羅近クト

テ。六條殿へ本院新院花園春宮引續テ遷ラセ給

ヒヌレト。日ニ添テ天ノ下騒キ怖シキ事ノ三

聞ユレハ。猶是モ危シトテ。六波羅ノ北ニ。代々

ノ將軍ノ御料トテ造置ル。檜皮屋ヒメタヤ一アルニ。兩

院春宮參ラセ給フ。云々

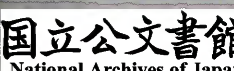
後醍醐天皇臨幸依テ非實事山門變議附兩門

主没落師賢下山事此段除紀信事

山門ノ大衆幸崎ノ合戰ニ打勝テ。事始ヨシト悦

合ル事斜ナラス。爰ニ西塔ヲ皇居ニ定ラル條本

院面目ナキニ似タリ。壽永ノ古諸異本或作元曆據玉海盛衰記非



也。後白河院山門ヲ御憑有シ時モ。先横川へ御登山有シカトモ。聽テ東塔ノ南谷圓融坊へコソ御移有シカ。且ハ先蹤ナリ。且ハ吉例ナリ。早ク臨幸ヲ本院へナシ奉ルヘシト。西塔院へ觸送ル。西塔ノ衆徒理ニオレテ。仙蹕ヲ促カシ爲ニ皇居ニ參列ス。折節滾山ヲロシ烈シテ。御簾ヲ吹上タルヨリ。龍顏ヲ拜シ奉リタレハ。主上ニテハオハシマカス。尹大納言師賢。天子ノ袞衣ヲ著シ給ヘルニテソ有ケル。大衆是ヲ見テ。コハ如何ナル天狗ノ

所行ソヤト興ヲ醒ス。其後ヨリハ。參ル大衆一人モナシ。角テハ山門如何ナル野心ヲカ存センスラント覺ケレハ。其夜ノ夜半許ニ。尹大納言師賢。四條中納言隆資。二條中將爲明。金勝院本。作爲冬。北條家。南郡本。載中。院左少辨定平。按師賢登山段。請本以定平爲左中將。或作左少將。今爲左少辨者。恐非也。辨官補任。元弘元年。忍テ山門ヲ落テ。笠置ノ石室へ參ラル。去程ニ淨林房阿闍梨豪譽ハ。元ヨリ武家へ心ヲ寄シカハ。大塔宮ノ執事安居院中納言法印澄俊ヲ生捕テ。第三卷御没落笠置段云。妙法院執事澄俊。今作大塔宮執事。相齟齬。按大塔宮執

事。殿法印良忠^カ也。非澄俊也。六波羅へ是ヲ出ス。護正院僧都猷

全ハ毛利家本作猷金恐非也御門徒ノ中ノ大名ニテ。八王子

ノ一ノ城戸ヲ固タリシカハ。角テハ叶ハシトヤ

思ヒケレ。同宿手ノ者引連テ。六波羅へ降參ス。是

ヲ始トシテ。一人落二。人落。落行ケル間。今ハ光林

坊律師源存。妙光房小相模金勝院本作妙覺房前作中房今齧齧中

房惡律師律師。今川家本作相模。毛利家北條家。金勝院南都。天正本作惡大輔三四

人金勝院本載止觀院齧土左ヨリ外ハ落止ル衆

徒モ無リケル。妙法院ト大塔宮トハ。其夜迄尚ハ

王子ニ御座アリケルカ。角テハ惡カリ又ヘシ。一

トトモ落延テ。君ノ御行末ヲモ承ラハヤト思召

レケレハ。二十九日ノ今川家本作二十五日非也

戰也。妙法院大塔宮沒落當在其後夜半許ニ。八王子ニ篝火ヲ數多

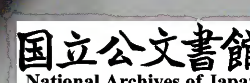
所ニ燒テ。イニ夕大勢籠タル由ヲ見セ。戸津濱ヨ

リ小舟ニ召レ。落止ル所ノ衆徒三百人許ヲ毛利家金

勝院西源院南都本作三人為得此上云落留衆徒纔三四人而今作三百人者非也召具セ

ラレテ。先石山へ落升セ給フ。此ニテ兩門主一所

へ落升セ給ハン事ハ。計畧遠カラ又ニ似タル上。



妙法院ハ御行歩モカヒカヒシカラ子ハ只姑此邊ニ御座有ヘシトテ石山ヨリ二人引別レオセ給ヒテ。妙法院ハ笠置ヘ越オセ給ヘハ。大塔宮ハ十津河ノ四源院本二作木津川。天正本作熊野。奥ヘト志テ先南都ノ方ヘソ落オセ給ヒケル。オシモ止事ナキ一山ノ貫首位ヲ棄テ。イマ夕習ハセ給ハ又。萬里漂泊ノ旅ニ浮レオセ給ヘハ。醫王山王ノ結縁モ是ヤ限十名殘惜ク。竹園連枝ノ再會モ。今ハ何ヲカ期スヘキト。御心細ク思召レケレハ。互ニ隔タル御影

ノ。隠ル、迄ニ顧テ。泣ク東西ヘ別オセ給フ。御心ノ中コソ悲シケレ此下引紀信詐降楚事。誣帝及師賢今除之。

○増鏡云。坂本ニハ行幸ヲ待聞ヘ給ヒケルニ。引違ヘ南オマヘオハシマシ又レハ。其由衆徒ニ聞レナハ惡カリ又ヘシ。又免マレ角マレ。眞ノオハシマシ所ヲ。左右ナク武家ヘ知セシノタハカリニヤアリケン。花山院大納言師賢ヲ山ヘ遣シテ。忍テ帝ノオハシマス由ニモテナシテ。彼兩法親王コト行給ツ。六波羅ノ兵トモ



ノ圍ヲモ防カセ給フ。其日ハ大納言モ。大塔ノ
 前ノ座主ノ宮モ。ウルハシキ武士姿ニ出立セ
 給フ。卯花威ノ鎧ニ。鍬形兜奉リテ。大矢負テオ
 ハスル。妙法院宮ハ生絹ノ御衣ノ下ニ。萌黄ノ
 御腹卷トカヤ著給ヘリ。大納言ハ唐ノ香染ノ
 薄物ノ狩衣ニ。ケチエンニ赤キ腹卷ヲスルシ
 テ。オスカニ蔭繪ノ細太刀ヲソ佩給ヒケル。六
 波羅ヨリ。帝此ニオハシマス。ト心得テ。武士ト
 モ多ク參リ圍ム。山法師モ戰ナトシテ。海東ト

カヤ云兵討レニケリ。事ノ始ニヒンカシ失ヌ
 ル。目出タシナトソ云メル。カ、レトモ帝笠置
 ニオハシマス。由程ナク聞ヘヌレハ。謀ラレ奉
 リニケルトテ。山ノ衆徒モ少ク。心替シヌ。宮々
 モ逃出給ヒテ。笠置ヘソ誦給ヒケル。大納言ハ
 都ヘ紛オハストテ。夜深ク志賀ノ浦ヲ過給フ
 ニ。有明ノ月隈ナクス。三ワタリテ。ヨセカヘル
 波ノ音モオヒシキニ。松吹風ノ身ニシミタル
 升ヘ。取アツメ心ホソシ

思フ事ナクテソ見マシホノホノト。有明ノ

月ノ志賀ノ浦波 此歌亦出
新葉集

其後カラフシテツ。笠置ヘハタトリ参ラレケ

ル。云々



参考太平記卷第二

