

醫心方

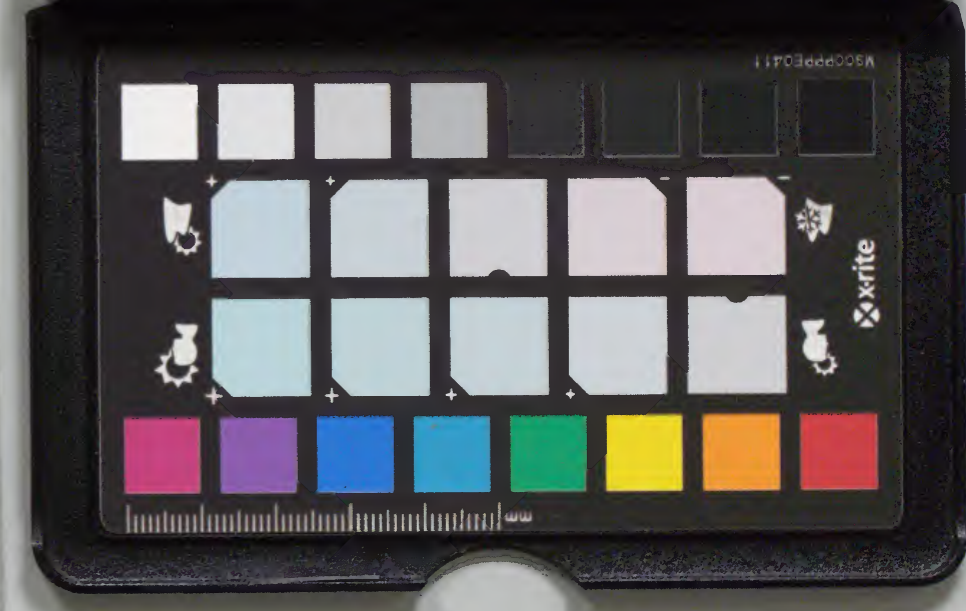
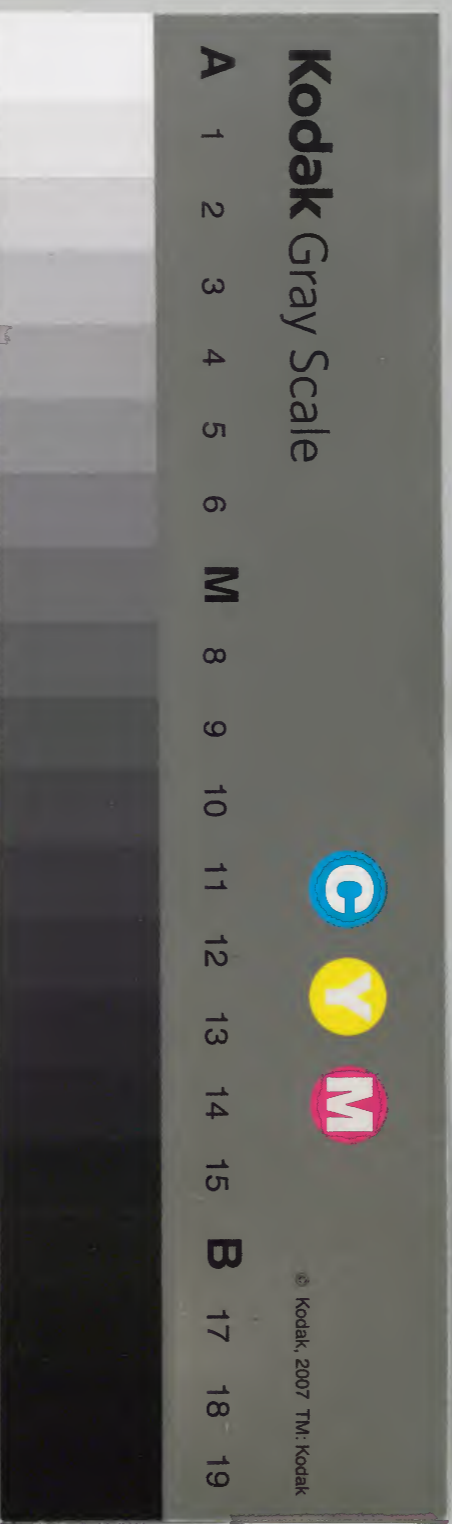
卷之一

和書門
二四九
函號
六册架

和書類
二四九
函號
六册架

內閣文庫
番號 和 24903
冊數 6 (1)
函號 195 8

醫心方 卷之一



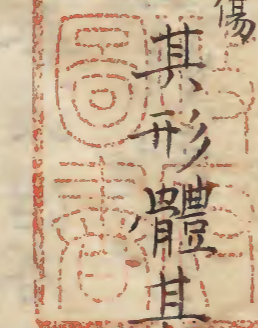
淺草文庫

陵居而多風水

土剛疆其民不衣而疊篇其民箠

胎肥故耶不能其形體其病皆生於內其治宜毒藥

從西方來



箠側
從也
胎也
肥也
故也
耶也
不也
能也
其也
形也
體也
其也
病也
皆也
生也
於也
內也
其也
治也
宜也
毒也
藥也

北方者天地所閉藏之也其地高陵居風寒冰凍其民

樂野處而食藏寒生病其治宜灸炳者從北方

東方者天地所養長陽氣之所盛之處也其地洼下水

南方者天地所養長陽氣之所盛之處也其地洼下水



而說又燒也

土弱霧露之所聚也其民嗜酸ルキ而食皆通交肺腑也通更交密附故民緻理而色

赤其病痺痺其治宜微鍼故九鍼者從南方來

中央者其地平以濕天地所生物色者衆コホシ其民食雜而

不勞故其病多痿於在交不能行也脾濕病厥徒越交逆氣也寒熱其治宜道引故按矯灸從中

失出故聖人離雜合以治各得其所宜故治所以異而病

皆愈者得病之情知治之大體也

又云凡詠病者必問膏貴後賤雖不中于外耶病從內

生名曰脫榮膏富後貧名曰失精

楊上善云先貴後賤有脫榮之傷先富後

貧有失精之損脫榮傷也有早賤之辱失精傷也有貧

悍之困雅不中於外耶形神者之可致也

又云病先起于陰者先治其陰而後治其陽先起于陽

者先治其陽而後治其陰皆入其本也

又云形樂志苦病於脈治之以灸刺形苦志樂病生

於筋治之以慰引形樂志樂病生於內治之以鍼石形

苦志苦病生ハ交交嘶聲也咽喝治之以藥形數驚恐筋脈不通病生

謹按病於

於不仁治之以按摩醪藥

又云病有於風寒暑濕飲食男女非心病者可以針石
湯藥去之喜怒憂思傷神為病者須以理清明情性去
喜怒憂思然後以針藥神禪而助之但用針藥者不可
愈之

又云伯高曰兵法曰無迎逢之氣無擊堂之陣刺
法曰無刺熯之熱無刺漉之汗無刺渾之脈無刺

病與脈相逆者

揚上善曰熯呼驚反熱感盛也嘗兵盛負
法久余邪氣盛者未可擊待其衰消息按摩
折其大氣然後判之

針灸經云十歲小兒七十老人不時針宜灸及甘藥

醫門方云大法春夏宜發汗

凡服湯藥發汗中病後止不必盡劑

凡發汗欲令手足周遍直立及藏也津液遲身一時潤益佳但

以不用流離如兩急以粉磨塗身體勿當風冷

凡不汗出復後脈洪大形如瘧一日再發汗出便解之
与桂枝麻黃湯アタハヨ

麻黃四兩クシノハシカミ 去節 桂心二兩 甘草二兩 杏仁八十枚此テヨルルナラ 去用トカリ

以水七升先煮麻黃二兩沸カケテ 去沫カケテ 內諸藥煮取二

升カキ 半分三服アエ 相去七八里カキ 覆令汗アエ 不須ル 歡粥餘如

桂枝法

凡發汗後汗還漏不止其人惡風小便難四肢微急難

以屈申桂枝加附子湯主之ア

桂心三兩 芍藥三兩 甘草二兩後 生薑三兩

大棗十二枚ツヤク 擘

切以水七升ア 微火煮取三升許ア 去滓ア 分温三服ア 湯已

須臾ル 飲一升ア 漿粥ア 以助藥力ア 温覆令汗ア 不出ア 又服ア

如前不汗者ア 促其間半日許ア 乃覺差明晨候ア

病證故在者復服此湯ア 或至有不肯汗出服三兩劑

乃解桂枝加附子湯者湯中加附子一枚是

又云不可熨藥散汗出口中瘡生吐痢

也

凡衄家不可散其汗出即直視不得眠

凡淋家不可散汗出即便血

凡咽中問塞咽燥者不可散其汗

凡大下後散汗即脹滿

凡發汗後惡寒者虛也不惡寒但熱者實也當和胃氣

凡瘡家雜身疼痛不可攻其表汗出必致瘡

凡新大吐下衄血鼻失血得歐捷之後婦人新傷產皆

不可汗

凡咳而小便利若小便不可散汗出即歐逆厥冷

者逆也謂陰陽二氣平有衰絕逆於常度也

凡發汗後飲水多其人必喘以水灌之必喘

凡發汗後其人齊下悸欲作奔豚氣伏苓桂心甘草大

病源論曰
者開之
桂枝湯於發
提厚思所生

神志湯即
氣積於腎
而氣下上
遊走如豚
之奔豚
奔豚

氣湯主之

服胃下八寸難經云脈有三部上部注天至胃也上至頭之有疾也中部法
人主胃下至臍之上有疾下部法地至齊已下至足之有疾也

凡發汗已後腹脹滿厚朴生薑半夏甘草人參湯主之

ホソクア アニキ カノニケク

又云大法春宜吐

凡諸病在胃中者宜吐之

傷寒
病源論曰
冬時寒毒
藏於肌膚
中至春夏
為溫病夏
變為暑病
皆由冬時
觸冒毛芥

凡服湯吐中病便止不必盡劑瀕吐者慮及傷寒胃中

滿及積淡乾嘔又胃隔淡熱轉嘔及肺癰吐膿等並宜

吐之

致非時行
之氣也

凡宿食在胃管當吐下之

又云諸四逆者不可吐之

凡諸虛羸者不可吐之

凡新產者不可吐之

凡脚氣上衝心者不宜吐之

凡病者惡寒而不近衣又不可吐之

又云大法秋宜下

凡服湯下中病便止不可盡劑

凡病叢作汗多急下之

凡病五六日腹滿不大便急下之

凡大下後六七日不大便煩不解腹痛而滿此有燥屎

所以然者本有宿食宜蒸氣湯下之

凡病者小便不利大便乍難乍易時有微熱沸目不

能卧此有燥屎故也宜下之

凡可下者湯勝丸服下偏痛發熱此寒也當以溫藥下

其寒脹瀕下

凡諸病大便澁諸傷寒腹滿瘧腹滿鼓脹水脹大便不

通瀕利小便者黃病水病淋病發汗後不解腹滿或痛

宜下之

凡病腹中滿痛者為寒當下之腹滿不減不足言

常下之脈數而滑者有宿食下之即愈

凡可下者以養氣湯方

大黃四兩

別漬一宿

厚朴二兩切以水五升煮取二升半

下大黃更一二沸去滓分二服當痢二三行愈

又云夏月不可下

凡病喘而胃滿不可下之

凡病心下堅頸項強而眩勿下之

凡厥逆不可下之虛久然

凡病欲吐者不可下

凡病有外證未解不可下之

凡病腸滿吐食下之益甚

凡大瘦人繞齊痛必有穀氣而又下之其氣必上衝者

心下則痞補被平心下腹內結病也

凡發汗多則亡陽誠語者不可下

諸病不治證第二

醫門方云論曰夫人有病皆起於藏府生死之候乃見
於容色猶如景響報應必不差違當審察之方無失一
其中形證具列後條

凡人無病及有病常及眼上及者其中有赤脈從上下

凡此カトマナコ欲貫童子者一脈一平死二脈二平死若未下者可療

也

人急暴肥而憤古對及心乱悃者不出穀十日死

徒喜及不得志

謹按此條
五色脈而
常是凶誤

人而忽有赤色出而頰距負及廣雅曰頰也頰上大如指者半死至鼻頭亦

卒死有赤色若黑色忽從頰上起下至鼻頭亦卒死黑

色忽出頰上大如指無病而卒死

忽有黑色橫鼻上或至肩下不出月卒死

面上忽有青色如懸筵者須臾死

鼻上至肩頰忽色如馬肝望之如青近之如黑不出而

曰死

面色忽無潤澤如新病起者尋死

面卒虛肥正白無血理者方死不久

腹中睛上白色如半未者死

面忽青而眼黑若赤者死

面忽白目黑亦死

面色黑而眼白者死

面忽赤而眼白若目青者立死

眼卒視無所見者死

病人身有臭氣異常者死

病人忽悲泣者死

病人身忽不知痛痒精神昏憤而食飲如牧者死

病人直視瞳子不轉氣息高者死

病人忽潔然汗出者死

病人而青白目張失明及面赤唇齩及面目鼻耳無

輸郭或舌不知五味此皆五藏氣絕並死

病人口張但出氣如不還者肺絕三日死

病人脊痛腰中重不可及覆者胃絕五日死

病人泄利不覺出時者脾絕十二日死

病人手足爪甲音呼罵不止者筋燒九日死

病人髮直如乾麻或日汗出不止膈絕六日死

病人面青但欲伏眼視不見人泣出止者肝絕八日死

病人齒暴痛面正黑人中黃色腰中如折白汗出如流

水者腎絕四日死

病人兩目皆有黃色者不久方愈

病人耳目鼻邊有黑色起八口者死十有三生

病人面兩頰骸志五日死

病人目眩忽隅不可療

病人目曲直視者息不治

病人口如臭口不能復活而气多出^毛不入不治

病人面失精光土色不飲食四日死

病人手足似甲^{シタ}尔^{シタ}因^{シタ}黑八日死

病人目無精光齒黑者不治

病人足^{キウコウ}跌上腫^{キウコウ}兩膝大如斗十日死

病人身臭不治

病人口張^{アケ}者三日死

病人面青目黄百日死

病人陰囊^{フシ}莖腫者死

病人妄語錯乱及不能語不治

病人汗出如沫不流者死

葛氏方六凡腫有五不治

面腫蒼^{アラクロ}黑肝敗^{ナリ}不治^{ナリ} 掌腫无^{ナリ}理^{ナリ}滿^{ナリ}心敗^{ナリ}不治^{ナリ}

齋^{ナリ}滿腫及者^{ナリ}脾敗^{ナリ}不治^{ナリ} 腹滿无^{ナリ}文^{ナリ}理^{ナリ}肺敗^{ナリ}不治^{ナリ}

陰腫不起腎敗^{ナリ}不治^{ナリ}

扁鵲傳云病有六不治

驕恣不論理一不治也。輕身重財二不治也。夜食不能
適三不治也。陰陽并藏氣不定四不治也。形羸不能服
藥五不治也。信莖不信醫六不治也。今案千金方醫適不適三也
本草經云倉公有言病不肯服藥一死信巫不信醫二
死

服藥節度第三

千金方云扁鵲曰人之所依者形也。亂於和氣者病也。

理於煩毒者藥也。濟命扶危者醫也。安身之本必資於
食。救疾之要必沸於藥。不知食宜者不足以存生也。不
明藥忌者不能以除病也。斯之二事有靈所要也。若
忽而不學誠可悲哉。

又云夫為醫者當須洞視病源知其所犯以食治之。食
療不愈然後命藥。性對烈猶為御兵之猛。慕豈容
妄殺。用乖儀損傷更衆。藥之投病妄濫亦然。

積聚論曰積聚者由陰陽不和府藏虛弱而起

又云仲景曰欲治諸病當先以湯洗除五藏六府間滯

通諸脉理道陰陽湯中破邪潤澤枯朽悅人皮膚益人

氣力水能淨方物故用湯也若四支病久風冷發動次

當用散能逐邪風氣濕痺表裏移走居無常處散當

平之次用丸藥者能逐風冷破積散消諸堅癥進飲

食調榮衛能參合而行之者可謂一二醫者意也

榮衛千金方曰榮者洛脈之氣通衛者經脈之氣

千金方曰無者寒致府藏氣虛積食飲不消聚結在內

養生要集云張仲景曰人躰平和唯好自將養勿妄服

藥勢偏有所助則令人藏氣不平易受外患唯斷穀

者可恒將藥耳

又云却悟論服藥曰天欲服食當尋性理所宜審冷煖

之適不可忍彼得力我使服之物御藥先草次木次

石將藥之大數所謂精麋相代階庶以至精者也

本草經云治寒以炎藥治熱以寒藥飲食不消以吐下

藥鬼注シユ蠱毒以毒藥癰腫瘡瘤以瘡藥風濕以風濕藥
各隨其所宜

文云病在胃トキハ高以上者先食セキニシテ後服藥病在心腹以下先
服藥而後食病在四肢血脉者宜空腹而在且トシク病在骨
髓者宜飽滿而在夜

抱朴子云案中黃子服食節度日服トキハ治病之藥以食前
服之服養生之藥以食後服之吾以謔トキハ鄙君何以如此

也鄭君言易知耳欲以藥攻病既宜及未食內虛冷毒
勢易行トキハ若以食後服之則藥攻穀而夕盡矣若欲養生
而以食前服藥力未行而穀セキ駐之以下不得除止作益
也

將孝琬云或病先患冷而平得熱者治熱不愈尋加
進平溫之藥而調之不然冷方轉增或冷患熱時治之
不可トキハ一用熱藥攻之反得熱トキハ也

又云病力弱者形完多消欲治之法先以平和湯一兩劑少服通調血氣令病力漸強生然可服當病大藥耳

又云其病或年遠而人仍強或得病日近病人已致瘦弱止二種病乃是府藏受納病別故余凡藏病皆年遠始成府病日近尋劇五藏為陰六府為陰陽病難治陽病易治陰陽二病用藥性不同陰須君藥多陽須臣

謹按陽字想倒

藥多卒那暴病使藥多

又云須知春秋服散夏服湯冬服丸便是依時之藥方言夏服湯者夏人氣行皮膚營衛之中若人夏受得耶初病者淺不深故服湯去初耶耳冬服丸者冬寒人氣深入行於五藏六府骨髓之內若初受耶者病還深入與人氣併行若服湯氣散未至疾所氣已盡矣故作丸服之散遲日服之不廣曰者不費而病愈故冬服丸

春秋服散者春秋二時晝夜均寒暑調人氣行於皮完之間不深不淺故用散和酒服之酒能將藥氣行入人完中以去其邪故春秋服散
又云春夏不可合喫藥秋冬不可合喫冷藥但者病人冷熱也

又云病有新舊療法不同耶在豪毛宜服膏及以摩之不療廿日入於孫脉宜服藥酒是飲液先走皮

膚故藥氣遠其酒勢入於孫脉耶氣散矣不療卅日入於絡脉宜服湯不療六十日傳入經脉宜服散不療八十日入於藏府宜服丸百日已上謂之沉疴宜服煎也

又云凡服補湯者相去遠久服寫傷相去近
小品方云凡病劇者久必弱人弱則不勝藥處方宜用分兩單省者也

病輕者人則強勝於藥處方宜用分兩重複者也

凡久病者日月已積必損於食心力心既弱亦不勝藥

處方亦宜用分兩單者者也

新病者日月既淺雖損於食其穀氣未虛猶勝於藥處

方亦宜用分兩重複者也

少壯者病雜重其人壯氣血盛勝於藥處方宜用分兩

重複者也雖是優樂人其人驟病穀服藥則難為藥

藥處方亦宜如此也

衰老者病雜輕其氣血衰不勝於藥處方亦宜用分兩

單者者也雖是辛苦人其人希病不任服藥者則

易為藥藥處方亦宜如此也

夫人壯病輕而用少分兩方者人盛則勝藥藥處方分兩

單者則不能制病雜積服之其勢隨消終不制病

是以宜服分兩重複者也

夫衰老虛人久病、重而用多、分兩方者、人虛衰氣力弱、則不甚藥、未能遺病、而人氣力先疲、人疲則病勝、便不敢復服、則不得力也。是以宜服分兩單者、者也。又云、自有少盛之人、不避風涼、觸犯禁忌、暴竭精液、雜得微疾、皆不可輕以利藥下之。一利便竭其精液、曰滯著床席、動經年歲也。初始皆宜與平藥治也。宜利者、乃轉就下之耳。唯小兒、不在此例。大法宜知如此也。

夫長宿入病、宜服利湯藥者、未必頓盡下劑也。皆視其利多少、且消息之於一日之寬也。病源未除者、明後更合一劑、不必服盡。但以前後利勞相成耳。氣力甚弱者、則不制也。病源宜服利藥治取除者、服湯之後、宜將丸散也。時服湯助丸散耳。

夫病是服利湯得者、從者從此以後、慎不中服補湯也。得補病勢、則還復成也。重就利之、其人則重弊也。若初差

氣力未展トホリ平復者當消息之宜服藥者當以平和藥遂シテ
和之也若重此トキ平復欲將補益丸散者自可以意料量耳分リ
夫有常患之人不妨行走氣力未衰欲將補益丸散隨
宜在散者乃可先服利湯下便除胸腹中痰積淡實然
後可將補藥

復有虛之積服補藥或中實食為害者可止服利
藥除之復有不實之人暴虛空竭者亦宜以微補藥止

以和之而不可頓補也暴虛オラ微補則易平也過補ユリムフセカリ喜石
結為害也

夫極虛極勞病應服補湯者風病應服治風湯者此皆
非三五劑可知也自有滯風洞虛積服數十到及至百
餘劑乃可愈者也然應隨宜增減之以遂其體寒溫溫
利耳

千金方云凡人乍世以下有病可服馬藥不甚須服補

藥必有所損不在其限世以上則不可服寫藥須服補藥五十以上四時勿闕補藥知此乃延年得養生之術耳又云必有藏有積聚無問少長須寫必有虛損無問少長須補以意商量而用之

又云每春秋皆須與服轉寫藥之一度則不中此天行持氣也

又云凡用藥皆隨土地所宜江南嶺表其地暑熱肌

膚薄脆チロクシ腠理洞疎用藥輕省關中河北土地埋燦其人

皮膚堅硬腠理閉實用藥重複

又云凡服痢湯欲得侵早凡服湯欲得如法湯熱服之

則易消下不吐若冷則吐嘔不下若大熱則破人咽喉

勢在用意湯必須澄清若濁則令人悶不解中間相去

如步行十里若大便數前湯未消後湯未衝必當吐逆

仍問病能腹中藥消散可不乃進服

又云凡服湯皆分三升為三服然病見穀氣強前一
服最多次一服知少次後一服最須少如此則其安穩
又云凡服補湯欲得服三升半晝三夜一。中間食則
湯氣溉灌百脉易得藥力若如此則太須緩不得速
急也又須左右仰覆卧各一食頃即湯漿遍行腹中又
於室中行皆可百步許一日勿出外則太益也
又云凡服湯三日慎酒湯忘酒故也

又云凡服治風湯等一服厚覆取汗若得汗即須薄覆
勿令大汗中間亦須問食不令令人無力更益虛羸
又云凡餌湯藥其粥食完菜皆須大熱則易消与
藥相宜若生則難消又復損藥仍須少食菜於藥為佳
亦少進鹽醋乃善亦不得苦用心力及房室善怒
又云凡服瀉湯及諸丸散酒等至食時須食者皆先與
一口冷醋飯須更乃進食佳也

又云凡丸藥皆如梧子補者十丸為始從十漸加不過
卅丸為限過此虛人亦一日三度服欲得引日多時不
闕藥氣漸積董蒸五臟積久為佳不必頓服早盡為善
徒棄名藥獲益甚少

又云凡服寫丸不過以痢為度慎勿過多令人下痢無
度大損人

又云凡久忽過風發身心頓惡或不能言如此者當服

腫音字各又
美也又作
膜膈及美
肉玉篇云善
也

大小續命及西州續命排風越婢等湯於無風密室之
中日夜四五服勿計劑數多小久勿慮虛常使頭面手
足腹背汗出不絕為佳服湯之消即食粥之消即服湯
得少與羊完丸三干瞳アウモノモ并也若風大重者相續五日五夜服
湯不絕即經二日停湯以養瞳自補消息四體若小羸當
即停藥漸將息知其不差當更服湯攻之以羸為限
又云凡患風服湯乍得大汗其風不去所以諸風方

中皆有麻黃至如西州讀命用八兩越婢六兩大
小續命或一兩三兩四兩故知非汗不羗所以治
風非密室不得輒アキカシ湯服湯藥徒自アヤテ悞耳唯更
加增未見損減焉

葛氏方云凡服藥不言先食後食者皆在食前
其應食後者自各說之

凡服湯云分三服再服者要視病源候ニル或踈或數

足令勢力相及毒利之藥皆須ニキ空腹補湯間中自
可進粥丸散日三者當以且中暮四五服者一日之中優
量均セ分之

凡服丸散不云酒水飲者本方如此而別說用酒水則
此可通得以水飲服之

那繁論云凡禁之法若湯有鼻ニル服竟五日忌イ之若丸
散酒中有相違鼻必須服藥竟之後十日方寸飲

嗽若藥有乳石複酒一月日外若不知命非唯不
得力カキテ翻致禍也

服藥禁物第四

本草注云服藥不可多食生葫ワモヒ蒜ヒ雜生菜ワカクナ

又云非藥不可食諸滑物菓菜ワカモノ

又云服藥不可多食肥嗜太完肥羹及臭膾ナクセキ

又云服藥通忘見死尸及產婦諸淹穢事

又云服藥有木勿食桃李及雀肉葫蒜音臭鮮有

已豆勿食廬笋羹及猪肉今案范注云食之使入縮產飲不下病不除

有黃連桔梗勿食猪肉今按范注云食之積漏少子

有半夏葛蒲勿食粘糖及羊肉

有細辛勿食生菜今案范注云食之病增

有甘草勿食菘今案范注云有甘草三日勿食菘病不除膳夫任云勿食燕菜及藜交令人廢其陽道

有藜蘆勿食狸肉今案范注云食之使人水道逆上成腹脹

有牡丹勿食生葫菓

今案范注方云一日勿食葫病增
膳夫徑云二日勿食生葫病增

有恒山勿食生葱菜

今案范注云食之
增病

有空青朱沙勿食生血物

今案養生要集
云病不除

有伏苓勿食諸酢物

今案膳夫徑云勿食諸酢熨玉箱
方云伏苓忌鯉魚

養生要集云服藥不可食諸滑物菓實菜油麵生冷酢

又云服藥不可多食生葫蒜雜生菜猪肉魚膝膾

又云服藥有松脂勿食五完臭菜鹽醬唯得飲水并小酒脯耳

又云服藥有天門冬忌鯉魚

又云服藥有黃精忌食梅

枕中方云凡服藥物不欲食蒜石榴猪肝房室都絕之

為上服神藥物勿向北方大忌

又方凡服食忌血味使三尺不去

千金方云凡餌藥之人不可服鹿肉服藥必不得力所

以然者鹿恒食解毒之草是故制散諸藥也

嗜勝於反
又作猪

又云凡服藥皆斷生

ナニクヒヤカ
魚ヲオモルキ

酪滑醋鷄魚油麵蘇其

ア
羊子
其
玉己身友表楚

大補丸散慎陳臭

陳臭

又云服藥有栢子忌食麵五完菓菜

慧日寺藥方云服桂勿食鯉魚害人

今案養生要集云
葱桂不可合食傷人

馬流食徑云服杏人忌食猪完致人

藥像數云服槐實忌猪完

服藥中毒方第五

葛氏方治服藥過劑及中毒多煩悶欲死

刮東壁土少々以水三升飲之

又方搗藍青絞取汁服數升无藍者立涼新青

布若紺縹取汁飲之

又方燒犀角末之服方寸匕

又方搗蓑荷根取汁飲一二升夏用茶

又云服藥失度腹中苦煩者方

飲生葛根汁太良^{ナラズル}死生者搗干者^{カレモノ}水服之合亦可煮之

又方全月下黄土未服方寸匕

又云服藥吐不止者方

取猪膏大如指長三寸者煮令熟盡吞之

又方飲新汲冷水一升即止

又云若藥中有巴豆下利不止者方

未干薑黃連服方寸匕 又方煮豉汁服一升

又云諸藥各有相解然難常諸今但取一種而無解衆
毒末之易得方

取甘草^{アラクシ}咬咀^{アラクシ}濃煮多飲其汁無所不主也^{アラクシ}因食

蜜少佳也

又方煮桂多飲其汁并多食葱菜中^{アラクシ}淺也

又方煮大豆令濃多飲其汁無豆者豉亦可用

煮此諸藥飲其汁以解毒雜危急亦不可禁飲

之諸毒得^レ熨皆^レ更甚宜^フ楊令^ル小冷^也

集驗方治服藥過劑煩悶方

研^{キリ}粳米取汁五升服之

醫門方云若方中有大黃甚消檳榔人等利不止

者冷^{ヒヤ}粥及冷^{ツツ}飲喫半升即止

又云有巴豆甘遂牽牛子等宜煮黃連大豆薺

蔗等汁冷^{ヒヤ}飲即上若服此藥不利者以熨飲投之

即^レ發

本草經云服藥過劑悶乱者方

吞鷄子黃又藍汁又水和胡椒又上漿又蓑荷

汁又粳米^{アヒル}潘汁又豉汁又乾薑黃連^{シク}屑又^{アメ}粘糖

又水和粉飲之皆佳

又云百藥毒

齊禮文匯礼反

用甘草薺蔗大小豆汁藍汁及實皆解之

今案馬琬食經云醬飲百藥契力葱菜菜飲致

百藥毒

鳥頭藥汁也

射閃毒

用藍汁大小豆汁竹瀝大麻子汁藕末後汁並解之

野葛毒

用鷄子汁葛根汁甘草汁鴨頭アウキ契血温猪膏並解之

斑苗荒青毒

用猪膏大豆汁戎鹽藍汁及盜湯煮猪膏及巴豆並解之

狼毒毒 用藍汁白飯及鹽汁木白斯並解之

躑躅毒 用枝子汁解之

巴豆毒

煮ル黃連汁大豆汁生薑汁昌蒲多ク屑汁煮ル寒水

石汁並解之

今案拾遺云有以名為藥者大豆生巴豆毒

菊蘆毒

用雌黃屑煮葱汁溫湯並解之

雄黃毒

用防已解之

蜀枳毒

用葵子汁煮桂汁豉汁人溺及冷水及食五食蒜

鷄毛燒_{么子}并解之

今案葛氏方云食毒枳不可飲漿或飲人

半夏毒

用生薑汁及煮乾薑汁並解之

礬石毒

用大豆汁白鵝膏並解之

芫花毒

用防風防已甘草桂汁並解之

烏頭天雄附子毒

用大豆汁遠志防已_{十斤}棗肌_{十斤}粘糖並解之

大戟毒

用昌蒲汁解之

桔梗毒

用粥解之

杏仁毒

用藍子汁解之

諸菌毒

掘地作坎アキ以水浚中攪令濁ニハナクアリテ飲之ニハナクアリテ名地漿

防葵毒

用葵根汁解之蘇敬云防葵案本經元毒試用立无毒

菘菜毒

用薺荏甘草升麻犀角蟹並解之

馬刀毒

用清水解之

野芋毒

用土漿及糞汁並解之

鷄子毒

用淳酢解之羊乳

鐵毒

用慈石解之

金毒

服水銀數兩即土又鴨血及鷄子汁又水淋シテ鷄矢ク汁

並解之

今案葛氏方云取鷄子半升
溼得一升飲之可再三作

石藥中毒アキ

白鴨矢解之

人參汁亦佳

合藥新理法第六

千金方云凡搗藥法燒香酒掃潔淨勿得雜語當

使童子鳩之勢令細焚杵數可至千万遍多為佳和
合已訖置於佛前案上感告十方三寶藥王藥尚眷
婆菩薩俞附扁鵲一心求請咒願具述本心即有神
助八方生氣充溢四體當以四時王相日造所求皆得攘
災滅惡病者得羗死者更生

凡合醫氣暑預及諸大五虫大鹿麝香丸金牙散大酒
煎膏等合時勿令婦女小兒產婦袞孝固疾六根

不具之人及鷄犬六畜等見之凶其續命麻黃大黃等
諸小湯不在禁限比來曰野下里家曰市得藥隨便
市上雇人鳩合非上衆見諸不知法查於石斛等諸
難鳩之藥費人功力作者恚盜棄之又為塵埃穢氣
皆入藥中羅篩廉惡隨風飄揚衆口嘗之衆鼻嗅
之藥之精氣一切都盡于朽木不殊又復服餌不
能如法服盡之後反加虛損遂謗醫者處方不効夫

如此者非醫之咎宜熟思之

凡百藥皆不欲數曬曝多見風日氣力即薄歇無

用宜熟知之諸藥未即用者候天晴時烈日有曝

之今火干以新瓦瓮貯之泥頭密封須用開取即

急封之勿令中風雖經年亦如新也其丸散以

瓷器貯蠟封之勿泄則卅年木壞諸杏人及子等

藥瓦器貯則鼠不得之

凡貯藥法皆去地四尺則土濕之氣不中之

凡藥治擇藥炮訖然後秤之以依方不得生秤

凡諸菓子人皆去尖頭赤皮雙人仍切之

凡伏苓夕藥須白者寫藥佳赤者

凡石斛皆以硬椎打令碎乃入臼不令搏不可炙牛

槌石斛等入湯擘碎用之

凡菟糸子暖湯泚汰去沙土干漚暖酒漬經一宿漚出

曝^{サレニ}紋白特之不盡者更以酒漬^ス經三五日乃出更曬^{サレルルコト}微^シ下
持^シ之須臾悉盡極易碎^シ

凡^{カラクチシカ}枳殼厚朴甘草桂^{キハク}黃蘗諸木及及諸毛羽臭齒
牙蹄申龜鼈鱗鯉等申皮完骨角筋鹿茸等
皆灸^{アフル}之蛇蛻皮^ケ山薇^{ヤアフル}灸

凡諸湯用酒者皆臨^シ煎下

凡湯中用麝香犀角^{鹿茸羊角}牛黃蒲黃丹沙者湯^{コト}細末^ミ如粉

臨服內湯中攪令調和合服之

凡生麥門冬生薑入湯^{トク}皆切^キ三搗^{ヒツキ}三絞^{ヒシホ}取汁湯成去滓^{カレ}內

煮五六沸依如升數不可共藥煮之一法薄切^{ヨトナリ}用

凡銀屑皆以水銀^{カサ}和成^{アセ}泥^ニ

凡用乳等諸石以王銀水^{キシル}研^{キル}三日三夜漂練^シ務令極細^{ツトメ}

凡用麥^{ヒヤシ}薺^{カクダマ}子^{ヒヤシ}麴^{カクダマ}米^{ヒヤシ}大豆^{ヒヤシ}黃卷^{ヒヤシ}澤^{ヒヤシ}蘭^{ヒヤシ}蕪^{ヒヤシ}菱^{ヒヤシ}疆^{ヒヤシ}蜜^{ヒヤシ}千^{ヒヤシ}漆^{ヒヤシ}

蜂房皆^{ヒヤシ}山薇^{ヒヤシ}炒^{ヒヤシ}

本草經云凡湯酒膏藥舊方皆云吹咀者謂秤

擣之如大豆又使吹去細末此於事殊不^{カク}便藥有

易碎難碎多米少未秤兩則不復均今案新注云
汶沮者鹿持之

義葛氏方吹咀者皆應細切

今皆細切之較略令如吹咀者^{三カニ}得元末而粒斤調於

藥力同出元生熟也今案范注云皆當未末則濁難飲不除令大煩

凡丸散藥亦先細切曝^{ツム}曝乃擣之有各擣者有合擣者隨

方所言其潤濕藥如門冬乾地黃^{ツム}華^{ツム}皆先切曝乾獨

搗令偏碎更出細^{ツム}曝乾植陰兩^{ツム}久以^{ツム}微火烘之既

燥小停^{カキヌル}冷仍擣之ヒマスナチツク

凡濕藥燥皆太耗^{カキヌル}當先增分兩^{ツム}得^{ツム}屑乃秤^{ツム}為正今案新注云

夫濕藥細切日乾五分一耗其湯酒中不須如此亦以

凡^{フル}後丸藥用^{フル}莖密^{フル}稍令^{フル}細於^{フル}密丸易^{フル}熟若^{フル}後散草

藥用輕踈^{フル}稍於酒服則不^{フル}泥其石藥亦用細^{フル}稍^{フル}後如丸者

凡獲丸散藥竟皆更合於白中以杵研治之數百過
視色理和同為佳

今案范注方云乃者
蜜煎持之

凡湯酒膏中用諸石藥皆細持如粟米亦以葛布蒔
令調並新錦別

凡煮湯欲熟微火令小沸其水數依方多少大略廿兩
藥用水一斗煮取四升以此為凖然則利湯欲生少
水而多取補湯欲熟多水而少取好詳視所得寧令

水少多用新布兩人以尺木絞之澄之去渣濁紙覆令

凡ミ又ルキ

密温湯勿令鎗器中有水氣於藥湯上煮令暖久好

服湯寧令小熱易下冷則嘔浦云分再服三服者要令

カテラス

力勢足相及并視人之強羸病之輕重以為進退增減之不

必悉依方說也

今案新注云但有病之輕重形之羸服
除加乃四服生好故曰不依方

凡漬藥酒隨寒暑曰數視其壞烈便可漉出不必待至

酒盡也

今案新注云漬藥酒冬曰七宿春秋五宿夏日三宿辛夏曰冬日者必須七
宿一時藥酒皆盛瓷瓶以紙蓋口勿令氣泄三月三月八月九月五宿曰

月五月三宿六月七月若甘兩藥酒一斗五升漬者先五升酒漬藥二日宿初濕二合只每服但裸酒盡更增一升酒日別添者一升如此法者不女酒迴酢春秋冬日如常法用

凡建中腎瀝諸補湯滓合兩劑加水煮竭飲之久飲一劑

新藥貪人當依此用皆應光曝令燥

凡合膏初以苦酒漬取令淹使不用多汁密覆勿洩

今案新注云淹使者酢藥得相起不用多汁

云晬時者周時從今且生明且久有上一

宿者今案新注云有言半日者從且至暮也又一宿竟同半日

三上三下以洩其焦勢令

藥味得出止之使祖合以沸仍下之取沸靜良久乃上

寧欲小生其中有蕪白者以兩頭此此ニカレ微焦黃為使有白生

附子者亦令小黃色也今案新注云膏藥不欲得焦微生過焦者氣力小也猪肪皆勿令

經水騰月亦佳絞膏久以新布若是可服之膏之滓久

堪酒煮稍飲之可摩手之膏之滓則宜以薄病上

凡膏中有雄黃朱砂シクヒ等皆別搗細碎如麵須絞膏

竟乃投中以七物疾攪至干凝強勿使沉聚在下

不調也有水銀者於凝膏中研令消散胡粉シクヒ亦

凡湯酒中用水黃不須コアツクトキハ細剉作湯者先水漬ヒタ令淹
漉密覆一宿明旦煮湯臨熟乃以內中又煮兩三
沸便絞出則力勢猛易得快利在散中用大
黃舊方皆蒸今不須尔

凡湯中用麻黃皆先別煮兩三沸折サキ去其沫更
益水如本數乃內餘藥不尔令人煩麻黃皆折去
節令理通寸斬之小草瞿麥五分斬之細豆白

前云分斬之在散膏中則細剉也

凡湯中用芫物皆碎破クチナシ干棗カラスウリ枝子カラスウリ括樓子ニハク之類

是也用細根物亦折碎山茱萸五味子藜蘆決明子之類是也細莖子物正令完用之捉復花菊花ニハク地膚子

葵子之類是也米麥豆葷冬完用之諸虫先微

炙久完者之唯オホチカフクリ蝶蛸カマキリ當中破之生薑カマキリ夜干カマキリ皆薄切

芒消粘糖阿膠皆須絞湯竟內汁中更上水兩三
沸洋盡乃服之

凡用麥門冬ヤブハク皆欲潤湯抽去心ナラコ今案新注云於鎗徽熬抽去心今時不啗抽心也

杏人桃人湯ヤハシケ柔捷去及巴豆打破剥去皮七手割去心

不尔令人潤石車辛夷刮去毛今案歸驗又去心方云石車

湯漬刮去外黃毛鬼箭衛子名削取羽及足今唯梨蘆則取根キリ徽ル

枳實カラクナノミ去臭核タ心用皮今炙之枳今カミケサケ雲實於鎗器中徽

熬令汗出則有勢力焚石於凡上若鐵物中焚令

沸汁盡二礬石皆黃立泥使燉燒之半日令焚

而解能犀角零羊角皆刮截作屑諸齒骨

搗碎之カラス子皂莢去皮子炙之

凡湯丸散用天雄附子馬頭烏喙側子皆塘灰中炮

之令山微所削ヒケヒヒシ去黑皮乃稱之唯薑附子湯及膏酒効勅格反

中生用アタテ之前去皮乃解之直理破作七八斤隨其

大小並割去冰黑處者

凡湯酒膏丸散用上キハホソクア半夏皆且完以湯洗去土滑手ナキ

搥之皮釋ルカ隨剥去更復易湯搥令滑ナリ書不介戟人咽

舊方廿許過ル今六七過便足ル久可直煮之一兩沸

易水如此三過ル仍搥洗便畢ナリ隨大小破為細斤乃

稱以入湯中ル若膏酒丸散皆須曝燥乃稱之カク今案千金方ル凡半夏

弊湯況去上滑一方十洗四破乃秤以入湯若膏酒丸散皆煨灰炮之錄驗方炮之如三建法削去焦破

凡丸散用膠皆先灸捷通體沸起ル乃可持有不

淡ル厥更久火之ル又云既油碎不灸於鎗子ル葵名得

祖分及也又子時又撒之

今案千金方云斷下湯直令用之勿煮也

凡丸中用臈皆祥投少蜜中攪ル調以和藥

若用熟艾先細ル磨合諸藥搥令散不可獲者別搥

內散中和之

凡用蜜皆先大上剪斷去沫令色微黃則丸經久不

壞ル刻之多少隨蜜精花ル今案千金方凡丸藥一兩草藥散用蜜ル吞ル雖然于地黃牛膝天門冬麥門冬等藥

小用蜜若赤白木多用蜜也

凡丸散用巴豆杏仁桃人亭ル歷胡麻諸木膏脂藥皆

今案千金方

先熬令黃黑別搗令如膏毛子拍搗視泯亡及交ナルトキ念乃以向成散毛詩傳

稍下曰中合研搗令消散乃復都以輕踈銷フルセ從度之

須盡今案新注色豆熬紫色餘皆熬黃里泯者滑利之泉又內曰中依法搗數百杵

也湯臍中用久有教ハ之者雖生並搗破

凡用桂厚朴杜仲秦皮木蘭葶苈皆削去上虛軟

甲錯皮取裏有味者ナツホトカシアキ稱之伏苓猪苓ナカ削除里皮

牡丹巴戟天遠志野葛等皆槌破去心ナカ紫葳洗

去土皆畢乃稱之薤白トセラキ葱白ツシ除青令盡葶草石

南草ナ苗ナ芋ナ澤蘭ナ剔取葉及軟ナ莖云大枝ナ鬼白

黃連モハシカキ皆除根毛モハシカキ蜀椒モハシカキ去閉口者及目

凡狼毒カフハシカキ枳實カフハシカキ橘皮半夏麻黃カフハシカキ美茱萸カフハシカキ皆欲得陳文者其

餘唯須精新

范注方云木夕ハキ藥刮去皮

錄驗方云靈臍膏髓類者皆裁湯內詳令和調也

亦草及名也又消洋反

又合湯用血及濁者皆臨就火內之然後絞取湯也

葛氏方云凡直云未者皆是持節

葉斤兩升今法第七

本草經云古秤ハカリ唯有錄兩而無分名今則以十黍

為一銖六銖為一分四分成一兩十六兩為一斤今案范注方云六十

黍粟為一分

又云凡方有云分等者非分兩之分謂諸藥斤兩多

少皆同耳

又云凡散藥有云刀圭者十合方寸匕之一ナリナラフ准知梧子

大也方寸匕者作匕シ正シ方一寸今案蘇敬云方一寸者四方一寸此作寸者周時尺八寸以此為方寸匕

又云錢五上者上云今五銖錢追五字者今案葛氏方云五銖錢重五銖也

又云一撮者四刀圭也鹿活反木撮為一之藥反夕十夕為一合今案千金方云以六

粟為一刀圭范注方云二麻子為一小豆三小豆為一梧實寸黍粟為一簪頭三簪頭為一刀圭三刀圭為一撮三撮為一寸七五撮為一夕十夕為一合

又云藥升方作上佳一寸下任六分深八分

又云凡丸藥有云如細麻者即胡麻也又以十六黍為
一大豆也如大麻者即大麻子唯三細麻也如胡豆者
今青豆是也以三大麻准之如小豆者今赤小豆也
粒有大小以三大麻准之如大豆者以二小豆唯之如梧子
者以二大豆准之一寸匕散蜜和得如梧子十九為豆如
彈丸及鷄子黃者以十梧子准之
今案方寸匕散為丸如梧子
得十六丸如彈丸一枚若鷄子
黃者唯卅丸今以彈丸
同鷄子黃此甚不尋也
又云巴豆如干皮者粒有大

小當先去心皮竟稱之以一分唯十六枚

又云附子為頭如干枚者去皮竟以半兩准一枚

今案范注方
云附子一累

或如干名以大小重八銖為云錄
驗方附子一枚以重三奴為准

又云枳實如干枚者去核竟以一分唯二枚橘皮一分准三枚

棗有大小以三枚唯一兩干薑一累者以一兩為正

今案千
今方干

薑一累以半兩為正錄驗方云干薑
范注云凡無生薑甘用干薑二兩當二兩
生薑累數者其一支為累取肥大者

又云桂一尺者削去皮竟重半兩為正

今案范注方云桂一尺為五寸
者以廣六分厚三分為正

錄驗方桂一尺若數寸者
以厚二分廣六分為准

又云甘草一尺者重二兩為正

今案范注方甘草一尺若五寸者大小以
任一寸為正錄驗方甘草一尺若數寸

者以徑半寸為佳去赤皮炙之令
不吐小品方之以徑頭一寸為准

又云凡方云半夏一升者洗竟稱五兩為正

今案蘇敬云半夏一
升以八兩為正

又云凡枘一升三兩為正吳茱萸一升五兩為正鮑床子

一升三兩半地膚子一升四兩兔糸子一升者有九兩奄

藺子一升四兩

今案蘇敬云奄藺子三
兩為正千金方九兩為正

又云凡方云草一束者以重三兩為正云一把者重

二兩為正

今案范注方麻黃若他草一束以重三兩為
正錄驗方麻黃一把握者並以三兩為准

又云蜜一斤者有七合猪膏一斤者一升二合

范汪方云膠一連如三指大長三寸者一枚是也

僧深方云艾及菴物一莖者以二升為正

搗要方云生葛根一挺長一尺位三寸是也

經心方云胡粉十二碁

博碁者亦方寸是也
案碁者可碁小

小品方云凡黃蘗一斤者以重二兩為准入黍一枚者以重二分為准

又云凡厚朴一尺及數寸者以厚三分廣一寸半為准

又云服湯云一杯者以三合酒杯子為准

藥石入湯酒法第八

本草註云藥有宜丸者宜散者宜水煮者宜酒漬者宜膏煎者亦有一物兼宜者亦有不可入湯酒者並

隨藥性不得違越

朱沙 雌黃 雲母 陽起石 礬石 流黃 鍾乳 入酒

孔孽 入酒 礬石 銀屑 銅鏡鼻 白惡 胡粉

鈔丹 鹵鹹 石灰 藥灰

石十七種 石類

治葛 狼毒 鬼臼 毒母公 莽草 巴豆 躑躅 入酒

蒟蒻 入酒 芫花 藿菌 藥蘆 蘭茹 貫眾 蕪荑

雷丸 <small>唐</small>	狼牙 <small>ウツナキ</small>	戴尾 <small>ユアヒ</small>	疾藜 <small>ハヒシ</small>	女苑 <small>メアヲホ</small>	菜耳 <small>ナミア</small>	紫葳 <small>シウロウ</small>
薇銜 <small>唐</small>	白及 <small>ア、ア</small>	飛蘆 <small>ヒホケ</small>	蛇銜 <small>シトメ</small>	白斯	辛葶 <small>ヤアラクキ</small>	石南草 <small>トヒミ</small>
庸掌	棟實 <small>棟吹</small>	庸杖 <small>酒</small>	茅根	羊桃	麻勃	苦瓠 <small>ニカヒサコ</small>
依蒂	防厘	狼跋子	雲實 <small>ハナセネケ</small>	槐子 <small>エハナ</small>	地層子 <small>ヒルケ</small>	地床子 <small>ヒルケ</small>
菁菴子	充尉子	折窠子	王不留行	牡蒙		
蜂子	蜜蟻	白鳥荳 <small>アラヒノアキ</small>	狗陰 <small>イヌノケラ</small>	雀卵	雞子	雄鵲 <small>オカサキ</small>

右卅七種草木類

伏翼	鼠婦 <small>ムシ</small>	標鷄 <small>ヌリノキ</small>	螢火 <small>ホタル</small>	蟻螭 <small>セリ</small>	旌蠶 <small>カシコ</small>	吳公 <small>ムカデ</small>
蛭蟴 <small>トカケ</small>	班苗 <small>唐</small>	元青 <small>小者地瞻一名也</small>	真長 <small>シツカケ</small>	地瞻 <small>唐</small>	畜虫 <small>アノ</small>	蜚蠊 <small>アシタム</small>
蛄 <small>ケラ</small>	馬刀 <small>アテカヒ</small>	赭魁 <small>シロイ</small>	蝦蟇 <small>カハル</small>	諸鳥獸虫	臭膏髓	膽血 <small>チ</small>
屎溺 <small>シツク</small>	蝸牛 <small>カタツ</small>	生龜				

右廿九種虫狀類

藥畏惡相反法第九

本草經云藥有單行者有相須者有相畏者有相惡者

有相使者有相友者有相斂者此在此七情合和視之此下并二

上石玉泉 畏款冬花 玉屑 惡鹿角

丹沙 惡慈石畏鹹水 水銀 惡慈石今案范注方斂銅金毒 藥辨決畏玄石

曾青 惡鬼系子 石膽 水芫為之使畏芫花辛夷白薇 牡桂菌桂

雲母 澤浮為之使畏鮮甲及水 火為之使惡苦寒苦菜畏女菀藥辨 決木為之使千金方畏畏牡桂芫花

朴消 畏芫花今案千金方 芒消 石事為之使畏芫花今案藥決 滑石為之使千金方惡曾青

樊石 甘草為之使惡性傷 滑石 石事為之使惡曾青者今案藥決 今案范注方鈔為之使 惡空青

紫石英 長石為之使長扁青附子 白石英 惡烏目毒父 不飲鮮甲黃連麥勾薑

赤石脂 惡大黃長芫花今案藥 黃石脂 曾青為之使惡細辛畏 辨決畏黃芩及甘草 蜚塵

木一禹餘糧 杜仲為之使畏 白石脂 鷄矢為之使惡松脂畏黃芩 貝母昌蒲鐵落 今案藥辨決惡栢脂

石鐘乳 蛇床子為之使惡牡丹玄石 凝水石 畏地榆解巴豆毒 杜蒙畏紫石衰草千金方鬼系子為之使

石膏 鷄子為之使惡莽草毒公 陽起石 菜螺蛸為之使惡澤瀉菌桂 雷丸 蛇蛻皮畏鬼系子

玄石 惡松脂栢子菌桂 理石 滑石為之使畏麻黃

殿薜 臭滑反 惡木防己 孔公薜 木蘭為之使惡細辛

慈石 芷胡為之使畏黃石脂 惡牡丹莽草鐵毒

石 青瑯玕 得水銀良畏為鷄骨環 毒今案千金方畏鷄骨

方解石 惡巴豆

大鹽 漏蘆為之使

草 六芝 署預為之使得髮良惡恒山 畏扁青茵陳蒿

天門冬 垣衣地黃為之使畏曾青

木 防風地榆為之使

柏子 直律反 牡蠣杜松子為之使惡菊花 羊蹄消今案范注方惡白菊

譽石 得大良藥針為之使惡扇掌毒公細辛 畏水也今案范注方甘草為使

代赭 畏天雄

特生譽石 大鍊之良畏水

伏苓伏神 馬間為之使惡白斂畏牡蒙 地榆雞黃秦膠花甲

麥門冬 地黃車前為之使惡款冬苦瓠 畏苦參青蘘小品方垣衣為使

女萎 畏茵陳 一名向毛尔

干地黄 得麥門冬清酒良惡貝母 畏燕莖

遠志 得茯苓冬葵子龍骨良斂天雄附子 毒畏真珠翡翠犀角廬齊蛤

署預 紫皮為之使惡甘遂今案樞要方 紫石為之使要遠志

甘草 不乾漆苦參為之使惡遠志 久甘遂大戟芫花海藻

石斛 陸英為之使惡款水石也巴豆畏 旋蠶雷丸藥辨決云欲茵桂地統皮

落石 杜仲牡丹為之使惡鐵落昌蒲 貝母

杜仲 畏地灰玄參

昌蒲 奈扎恭皮為之使 惡地膽麻黃

澤瀉 畏海蛤又蛤 一名才毛夕力

菊花 木杓杞根葉為之使 桑白皮為毒

人參 伏苓為之使惡棟脂 又梨蘆一名

石龍芮 大戟為之使畏蛇脫 茱萸

牛膝 畏螢火龜甲畏白前 息七反

乾漆 半夏為之使畏鷄子

細辛 曾青葉根為使惡狼毒山茱萸
黃耆畏滑石消石及梨蘆

苈胡 半夏為之使惡皂莢畏
女茺梨蘆

槐子 景天為之使

蛇床子 惡牡丹巴豆貝母

折衷子 得折衷御草良惡乾薑苦
養今案范注方云御草為使

沃名精 慎衣為之使

蔓荊實 惡烏頭石膏

獨活 蠶實為之使
豚：服

酸棗 惡防己
一名ヒネフト一名ウナツメ

菴閣子 荊子薑苴為之使
一名收ミコ

兔糸子 得酒著預松脂為之使
惡葶茵令藥藥辨決惡茵桂雷丸

茨菰 烏頭為之使

茜根 畏鼠婦

杜荊實 防風為之使惡石膏

秦艽 惡枯樓防葵畏雌黃

草當歸 惡蘭茹畏昌蒲海藻牡蠣
一名ウナツメ一名アヒク

秦利 昌蒲為之使

吳茱萸 藜實為之使惡丹赤滑石自惡
畏紫石英藥辨決不欲諸石

黃連 黃芩龍骨為之使惡菊花
勝烏頭鮮巴豆毒藥辨決惡伏苓
玄參白鮮畏欬冬花

五味 從容為之使惡蒼朮
味香頭

夕藥 須丸為使忌石解芒消畏消石
鼈甲山魈及藜蘆惡葵菜

桔梗 秦皮為之使畏白及
竜膽竜眼

辛荑 苦苣為之使惡五石脂畏
昌蒲黃連石膏黃環

防風 不欲乾薑藜蘆白葵
一名アヒク一名アヒク

黃耆 惡龜甲
一名カハラク

黃苓 山茱萸龍骨為之使惡葱實
畏丹沙牡丹藜蘆

決明 著實為之使惡大麻子

秦皮為之使畏白及

竜膽竜眼

オナカウラシク
芎藭 白芷為之使得細辛杜屬良
樞要方云惡黃連

カクネク
麻黃 厚朴為之使惡辛葶

カクテレ名セリ
前胡 半夏為之使惡皂莢畏
梨蘆

ホカカレキ
栝樓 枳朮為之使惡干薑
畏牛膝干漆反烏頭

ホカカレキ
厚朴 干薑為之使惡寒水石滑石
藥辨決云惡細辛

唐
沙參 惡防己反藜蘆藥辨決云
不欲防己木使人皆潰

續斷 地黄為之使惡雷丸

カセテチ
藁本 惡蘭茹
一名モソラシ

クハシラネ
葛根 欽野葛巴豆白葉毒

ハクシリ
貝母 厚朴白薇為之使惡桃花畏秦花
紫石葶草反烏頭

丹參 畏鹹水反藜蘆

玄參 惡黃耆干薑大棗山茱萸
反藜蘆

一名トトリ
苦參 玄參為之使貝母漏蘆鬼糸子
反藜蘆

山茱萸 藟實為之使桔梗防風
防己

シラシケ
桑根白皮 續斷桂心麻子為之使

オニトコロ
草解 蒼苡為之使畏紫根大黃
莖胡牡蠣前胡

ナラシコ
瞿麥 蒼草牡丹為之使惡
桑螵蛸

アヒモチ
白芷 當歸為之使惡施復花

キムダ
葶木 惡干漆今案藥辨決云不
欲干漆久傷人腹

紫苑 欵冬為之使惡天雄瞿麥
雷丸遠志畏茵陳蒿

ナシコク
白薇 惡黃耆干薑干 大棗
山茱萸一名クハシラシ

カセテチ
藁本 惡蘭茹
一名モソラシ

クハシラネ
葛根 欽野葛巴豆白葉毒

ハクシリ
貝母 厚朴白薇為之使惡桃花畏秦花
紫石葶草反烏頭

丹參 畏鹹水反藜蘆

玄參 惡黃耆干薑大棗山茱萸
反藜蘆

一名トトリ
苦參 玄參為之使貝母漏蘆鬼糸子
反藜蘆

山茱萸 藟實為之使桔梗防風
防己

キニホラヒ
狗脊 卑解為之使惡欽醬 藟實決云不欲
一名イハヒ 大黃前胡牡蠣

石華 杏人為之使得昌蒲良
一名イハヒ 一名イハヒ

トシリコキ
秦皮 大戟為之使惡茱萸藥辨決云陸英
為之使

桂若 得辛葶細辛良惡莖胡前
胡

クチナシ
枚子 解躑躅

ヒシクモ
白鮮 惡螵蛸枯梗欵冬草解

唐
薇銜 得秦皮良

海藻 又甘草

草 下 大 黄 黄芩為之使 无所畏得芍藥

唐 巴 豆 芫花為之使 惡葶藶草畏大黃連

亭 藜 榆皮為之使 得酒良惡 葶藶石龍芮

澤 漆 小豆為之使 惡署頰

釣 吻 半夏為之使 惡黃芩

鬼 臼 畏恒衣

干 薑 秦柳為之使 惡黃連黃芩天鼠

蜀 枳 杏仁為之使 畏索語

甘 遂 依帶為之使 惡遠志

大 戟 又甘草

芫 華 决明子為之使 又甘草

狼 毒 大豆為之使 惡麥句薑

天 雄 遠志為之使 惡腐婢

烏 頭 烏 喙 葶藶為之使 又半夏枯

皂 莢 栢子為之使 惡麥門冬畏

蜀 漆 枯樛為之使 惡貫眾

欬 冬 杏仁為之使 得紫苑良 惡皂莢滑石

防 己 殷孽為之使 惡細辛畏草

石 南 草 五茄為之使 今案范汪方云

地 榆 得髮良 惡麥門冬

女 菴 畏國鹹

巴 戟 天 覆盆為之使

五 茄 遠志為之使 惡伏苓

附 子 地蟾為之使 惡吳公畏

恒 山 畏玉札

半 夏 射干為之使 惡皂莢畏雄黃生薑

牡 丹 畏菟絲子 今案藥辨決云不

附 子 地蟾為之使 惡吳公畏

恒 山 畏玉札

半 夏 射干為之使 惡皂莢畏雄黃生薑

牡 丹 畏菟絲子 今案藥辨決云不

巴 戟 天 覆盆為之使

女 菴 畏國鹹

五 茄 遠志為之使 惡伏苓

澤蘭 ヒアラキ 防己為之使
一名アキヒ

紫參 ナニシク 畏辛葶

貫衆 オニワケ 萑茵為之使

梨蘆 ヤニウツラ 黃連為之使 又細辛芍藥
五參惡大黃

白薇 ヤナカム 代赭為之使 又烏頭今案范注方
云惡烏頭又云致大毒

白斯 解狼毒

蜚蠊 ソ、キ 得烏頭良惡麻黃今案藥辨
決云不欲麻黃酸棗防己

黃環 フチセツラ 戴尾為之使 惡伏苓

萑茵 得酒良 畏鷄子

狼牙 ウラギ 蕪菁為之使 惡地榆 桑朮 案
藥辨決一說云惡地膽

藺茹 ニヒト又ネ下ロ 甘草為之使 惡麥門冬

白及 カニア 紫石為之使 惡理石 李核
人杏仁

波疏 漏蘆為之使

淫羊藿 ウムキナ又ウリク 署預為之使

席掌 オホウア 蜀陳為之使 惡莽草

葦草 礬石為之使 今案藥辨決云
得髮良

夏枯草 ウレヒ 土苺為之使

雷丸 苾實 厚朴為之使 惡葛根

上龍骨 クワノホネ 得人參 牛黃 良畏石膏

牛黃 人參為之使 惡龍骨 地黃
龍膽 飛廉 畏牛膝

蟄蜜 惡芫花 齊始

藥華 カクトシハキ 決明為之使

薑草 カイン又アシラア 畏鼠姑

弋共 畏五丸 蜚蠊 今案藥辨決云
不欲蜚蠊

龍齒 角 畏干漆 蜀枳 理石

蜂子 畏黃芩 芍藥 牡蠣

白膠 ヤウ 得火良 畏大黃

阿膠 ニカハ 得大良惡大黃今案極要方
惡白膠大黃

魚犀角 カク 松脂為之使惡雀菌
雷丸

鹿茸 カク 麻勃為之使
而容文

伏翼 クホリ 菟實雲實為之使

蚪蟴 カク 惡流黃班苗蕪菱

桑螵蛸 オホケカツクリ 得龍骨療洩精
畏從伏化

蟻螬 ムシ 蛭虫為之使惡附子

龜甲 カメ 惡沙參蛭廬

鱗甲 コメ又エヒ 蜀漆為之使畏狗膽甘遂
芫花

鱗 カニ 斂食勞毒

下麋脂 キホシカニアラ 畏大黃今案極要方畏
大黃甘草

蟻娘 ムシ 畏羊角石膏

馬刀 アテノカヒ 得水良

班苗 マ 馬刀為之使畏巴豆
空青

牡厲 ヤキカヒ 貝母為使得甘草牛膝遠志良
惡麻黃茶葉辛葶

零羊角 カク 殺羊角 菟糸子為之使

鹿角 カク 杜仲為之使

蝟皮 クヒ 得酒良畏桔梗麥門冬

蜂房 ハチノス 惡干薑丹參黃芩芍藥杜厲
樂辨決云斂蜂毒

塵虫 オホムシ 畏皂莢菖蒲

海蛤 ウミカキ 蜀漆為之使畏狗膽甘遂
芫花

鼈甲 カメ 惡樊石

烏賊臭骨 イカ 惡白薇白芨

地蛻 ヘアノモヌケ 畏慈石及酒

地膽 ヘアノモ 惡甘草

天鼠矢 クヌル 惡白欬白微今案藥辨決云
不欲沙參

菓 ヲホナツメ
上 大菓 欽鳥頭毒

菓 杏核 得火良惡黃耆黃芩葛根鮮錫毒胡粉畏葦草注方云猪膏為使

上 菜 冬葵子 黃芩為之使

上 米 麻黃麻子 畏牡厲白薇惡伏苓 藥辨決云塵虫為之使

中 米 大豆及黃卷 惡五參龍膽得前胡為喙杏人牡厲良欽鳥頭毒

大麥 食蜜為之使

諸藥和名第十

本草內藥八百五十種
第三卷玉石上十二種

玉泉 唐

丹沙 唐人出伊勢飯高郡日向國

綠青 和名安平仁出長門國

白青 唐

石膽 出徇中國

玉屑 唐

空青 唐又出近江國菟賀郡

曾青 唐

扁青 唐

雲母 和名伎良出近江陸奥國

石鐘乳

和名伊之乃知
出倫中英賀郡

消石

出讚岐國

樊石

出飛彈國肥後國阿蘇神社

紫石英

出伯耆國

青石

脂唐

黃石脂

唐

黑石脂

唐

朴消

出信濃若狹備中國

芒消

出太宰

滑石

出紀伊國

白石英

出近江倫中太宰

赤石脂

出倫後國太宰

白石脂

出伊豆太宰

太一餘糧

唐

石中黃子

唐

第四卷 玉石中世種

金屑

先讀友
和名古加祢
出陸奥國

水銀

和名美都加祢
出伊勢國

雌黃

出倫中國

孔公孽

今鐘孔床也
出倫中國

石流黃

和名由乃阿和
出太宰

禹餘糧

出太宰

銀屑

和名之呂加祢
出對馬長門飛驒國

雌黃

和名收尔
出伊勢國

殷孽

鐘乳根也
出倫中英賀郡

石臙

乃道友
唐

陽起石

唐

凝水石

唐一名寒水石

慈石

唐吸釘石也

理石

唐

膚青

唐

鐵

和名河良加稱

對鐵

和名布介留加稱是雜煉生作刃

光明鹽

唐

石膏

和名之良以之出太宰倫中若狹國

玄石

唐

長石

唐

鐵落

和名久呂加稱乃波太

生鐵

是不被鑄鎔釜之類者

鐵精

和名加夸久曾又加稱乃依比

綠鹽

唐

蜜佗僧

唐

桃花石

唐

石花

唐

第五卷五石下卅一種

青瑯玕

云麻又唐

時生礬石

出長門國唐

方解石

佳質又唐

紫銚騾驎竭

石猛又唐

珊瑚

唐

石林

出鐘乳中

礬石

云預唐又出長門美牟郡

握雪礬石

唐

蒼石

唐

土陰孽 出鐘乳中

鹵之魯 鹹和名阿和之保 陶瓦鹽釜下凝滓也

戒鹽 唐

鈔丹 和名 尔

錫銅鏡鼻 和名奈末利

金牙 出但馬上野國

冬灰 和名阿加作乃波比

代赭 和名阿加都知 出太宰

大塩 和名之保 蘇云人常食者

白惡之唐 和名之良都知

粉錫先登交 和名已布称 尔

銅髻奴古交 牙 和名於保由美乃波頃

石灰 和名以之波比

鍛電灰 和名加知酒苗所乃都知

伏龍肝 和名未都知

碓沙乃交 唐

薑石 唐

銅鋪石古極交 唐

烏古瓦 屋上羊久者

梁上塵

第六卷草上之上世一種

東壁土 陶云屋之東壁土耳

梧桐淚 唐敬云是桐樹滋淪入地作之

赤銅屑 和名加之称

白瓷瓦屑自唐交

石鷄 唐

青芝唐

黄芝唐

黑芝唐

赤箭子賤和名乎止乎止之又加美乃也
出和泉

麦門冬和名也末須介

女萎又阿末尔和名惠美久佐

乾地黄

赤芝唐

白芝唐

紫芝唐

天門冬和名須末目久佐

木直律及和名乎介良

黄精和名於保惠美又阿末奈
一名也万惠美

昌蒲和名阿也女久佐

遠志唐

署預和名也末都以毛

甘草和名阿末岐
出陸奥國

石斛和名須久奈比苦乃久須称
又云波久須利

卷栢和名伊岐久美
又伊岐古介

獨活和名字止又都知多良

茈胡和名乃世利又彼于阿加奈

澤音普和名奈末为之於毛多加
又瑪和七反

菊花和名加波良於波岐 又比久

人參和名加乃尔介久佐
一名下已太 一名夕丁介以

牛膝息七反和名為乃久都知
又以奈岐久佐

油辛和名美良乃祿久佐又比岐乃比太比久佐
又美加主好奈岐

升麻和名止利乃阿之久佐又字多加支佐
人止利乃祿久佐又於之久佐

房葵和名也末奈須比

著實 和名如止久佐

蒼云以以子 和名都之多多末

拵先養反冥子 和名都波比良久佐

木香 和名依宇毛久

菟糸子 和名称奈之久佐

白莫 和名保呂之 又都美乃以此称

菴之淹蘆子 和名比岐子毛岐 一名波古

車前子 和名於保波古

菴云尉蔚子 和名女波之岐

龍瞻 和名衣也美久佐

巴戟天 和名也末比良久岐

白蒿 和名之呂与毛岐 一名加波良与毛岐

肉縱容唐

忍冬 和名頃比都良

防風 和名波為頃加奈 又波未尔比奈

落石 和名都多

黃連 和名加久未久佐

丹參 唐又頃美濃國

藍實 和名阿為乃美

地膚子 和名尔波久佐 又末岐久左

蒺藜子 和名波末比久之子

石龍苣 和名宇之乃比多比 又云都乃比介

千歲藜汁 和名阿末郁良 一名止岐

沙參 唐

五不留行 和名頃久佐 一名加佐久左

景天 和名伊岐久佐

天名精

和名波末多加奈
一名波末布久良佐

香蒲

和名女加米

决明

和名衣比須久佐

蘼蕪

芎藭苗也

雲實

和名波末佐介

徐長卿

和名比女加美
又加毛

蛇床子

和名比苗天无之呂
一名波末世利

蒲黃

和名加末乃波奈

蘭草

和名不知波加末

芎藭

和名於元奈加都良久佐

續斷

和名於尔乃也加良
又波美久佐

黃耆

和名也波良久佐
又加波良佐介

杜若

唐

茵陳蒿

和名比岐与毛岐

漏蘆

和名久百久佐
一名阿利久左

飛廉

和名曾岐
又之保天

旋花

和名波也此止久佐

鬼昔

和名乎止乎止之
又太止大止之乃奈

第八卷 草中之上世七種

當歸

和名宇米世利一名世末世利
又於保世利一名加波佐久

秦芷

和名都加利久佐
又波加利久佐

云夫俗作膠非

苗根

和名阿加称

營實

和名宇波良乃美

五味

和名佐称加都良

白兔藿

唐

白花藤

唐

黄芩 和名比良改久彼比之改

乾薑 和名久礼乃彼之加美

麻黄 和名久礼乃彼之加美 一名阿米奈出讚岐國

前胡 和名宇多奈又乃世利

大青 和名波止久佐一名久留久佐

括楼 古波 和名加良頂字利

苦参 和名久良一名止利久佐

久藥 和名夜比頂久頂利 一名奴美久頂利

藁本 和名加佐毛知 又佐彼曾良之

葛根 和名之頂乃称

知母 和名也末止已呂 又也末志

貝母 和名波久利

玄参 和名於之久佐

石龍芮 和名之乃比多比久佐 又布加都美

石葦 和名伊波乃加波 又伊波之 一名伊波之佐

草解 和名於尔止已呂

通草 和名阿介比加都良

敗醬 和名於保都知又久知女久佐 又加末久佐

杜蘅 和名不多末加美 又都不称久佐

紫菀 和名乃之

白薇 和名美奈之古久佐 又久呂女久佐 一名阿万奈

狗脊 和名於尔和良比 一名伊奴和良比 一名久末和良比

菝葜 和名宇久比頂乃佐留加岐 又佐留止利

瞿麦 和名奈天之古

白芷 和名加佐毛知 又佐波宇止 一名与呂以久佐 又佐波曾良之

紫草 和名牟良佐岐

白鮮 和名比都之久佐

藁耳 和名 和名奈毛美

茅根

和名知乃称

酸漿

和名保、都岐
一名奴加都岐

女萎

和名波美久佐

蚤虫實

和名加岐都波奈

第九卷草中之下卅九種

款冬

和名四未布、岐
又於保波

防己

和名阿字加都良
又佐称加都良

百合

和名由利

紫葍

和名知、乃波久佐

淫羊藿

和名字年岐奈
之比未止利久利佐
又也

牡丹

和名布加美久佐
又也未多知波奈

女苑

和名惠美乃称

澤蘭

和名佐波阿良、岐
一名阿加未久佐

王孫

和名奴波利久佐
又刀波利

白前

和名加、年

王苾

和名比佐久

高涼薑

和名久礼乃波之加美乃字止
又加波称久佐

蜀羊泉

唐

惡實

和名岐多岐頂
又字未布、岐牛芳也

地榆

和名阿也女多与
又衣比頂称

爵床

和名乃加、毛

百部根

和名布止都良

薺蔞

和名佐岐久佐奈
又美乃波

馬先蒿

和名波、古久佐

積雪草

和名都保久佐

莎草

和名美久利 又佐久

大小薊根 和名阿佐美

艾葉 和名与毛岐

海藻 和名之末毛 又尔岐女 又於古

荳草 和名伊奴多天

井中苔及萍 和名為乃美止利

皂莢 和名阿佐

鱧腸 和名宇毛岐多之

垣衣 和名之乃古久佐

水萍 和名宇岐久佐 又岐平女

昆布 和名比呂女 又衣比頃女

陟厘 和名阿与乃利

胡太反 藟菜 和名奈岐

菟葵 和名以信尔礼

芍醬 和名和多比

百脉根 唐

白藥 唐

鬱金 唐

阿魏 唐

蘿摩子 和名加毛

藿香子 和名之礼乃於毛

薑黃 唐

第十卷草下之上卅五種

大黃 和名於保之

桔梗 和名阿利乃比布岐 之平加止之岐

甘遂 和名尔波曾 又尔比曾

芫華 和名加尔比

大戟 和名波也止久佐

旋復華 和名末都保 又加米保

藜蘆 和名也末字波良 一名之久比佐

艾 音以 及已

天雄 和名於字

亭歷 和名波末多加奈 又阿之奈都奈 又波万世利

澤漆 和名波也止久佐乃女

莨花 和名波末尔礼

鈎吻 反 唐

錯魁 和名為乃止岐

馬頭 和名於字

附子 和名於字

側子 和名於字

苜芋 和名尔都之

戴尾 和名古也頃久佐

半夏 和名保曾久美

席掌 和名於保曾美

蜀漆葉 和名久佐岐也万字都支 乃波 恒山 苳也

青箱 和名字末久佐 一名阿末佐久

羊躑躅 和名以收都之 又毛知都之 一名之吕都之

射干 和名加良頃安不岐

貫眾 和名於尔和良比

由跋 和名加支都波多

葭薈子 和名於保美頃久佐 又於尔保美久佐

恒山 和名久佐支 又字久比頃乃以此称

牙子 和名字末都奈支

白欬 和名由未加之美

地全 和名字都未女

藿菌 具瓊反 和名 唐

第十卷草下之下六十七種

連翹 和名以多知波世 又以多知久佐

蘭茹 和名祢河佐美 又尔比未久佐

羊桃 和名以良久佐

白芨 之反 和名加之美

草蒿 和名於波岐

白頭公 和名於支奈久佐 又奈加之佐

苦荬 焉老反 和名加米奈 又加美於古之奈

羊蹄 和名之乃祢

鹿藿 和名久須加都良乃波江

陸英 和名曾之止久 蒟藿也

夏枯草 和名字由比

蚤休 和名 敬云草甘遂

石長生 敬云鈴勒草

馬鞭草 和名久未都良

鷄腸草 和名波久倍良

牛扁 和名太 和未知久佐

蓋草 和名加岐奈 又阿之乃阿為

鳶韭 和名知比佐支古斤

席杖根 和名以多止利

鼠尾草 和名美曾波支

馬勃 和名於尔不須倍

地薺汁 和名倍美乃以知古

苧根

和名乎乃祢
又加良羊之乃祢

狼改

和名布知乃美

弓弩弦

和名於祢由美乃都苗

敗蒲席

和名布苗支加末古毛

敗鼓皮

和名都美乃也礼加波

半天河

和名岐乃字都保乃美都

屋遊

和名也乃字倍乃古介
陶云毛屋上青苔衣

菰根

和名古毛乃祢

菟藿

和名曾久止久
敬云是陸菜

春杵頭細糠

和名支祢乃彼
之乃奴加

敗船箔

和名布祢乃阿久

敗天公

和名多加佐乃也礼

地漿

和名都知于保利久都久苗美都
是土漿

赤地利

唐

赤車使者 唐

三白草

和名加久之呂久佐

猪膏苳

草麻子

和名加良加之波乃美

格住草

唐 獨行根 唐
古厚支 芍草 唐

狝菴

鬼臼

和名奴波乃美

劉寄奴草 唐

牽牛子

和名阿七加保

紫葛

和名衣比加都良乃祢

葎草

和名羊久良
云律

烏欽苳

和名比佐古都良

狼毒

和名也末佐久

蘆根

和名阿之乃祢

甘蕉根

和名波世乎波乃美

酸漿草

和名加多波美

蒲公英

和名布知奈一名乃奈

女青

和名知波祢久佐

角蒿

白附子 唐

甌帶灰

和名古之支加良乃波比

篇蓄

和名多知末知久佐
又字之久佐

苜實

和名以知比

高陸

和名乎須支

水蓂

和名美都多天

昨紫何草

敬云尾松

鸛虱 唐

屐屐鼻繩灰

和名阿之太乃手
乃波比

故麻鞋底

和名布留支乎久都
乃之支

筆頭灰

和名不田支不天乃
都加乃波比

第十二卷木上廿七種

伏苓

和名未都保止

松脂

和名乎加末都乃也尔

箇桂 唐

桂 唐

雀麥

和名加良頂羊支
又燕麥

虎魄

和名阿加多赤

栢實

和名比乃美

牡桂 唐

杜仲

和名波比末由美

楓香脂 和名加都良乃安不良

萼荊實 和名波末波加

女貞 和名多都乃支乃美

蕤椽唐

汎香 諸香同之一樹也

辛夷 和名也末阿良支

榆皮 和名也尔礼 又以倍尔礼

乾漆 和名如字

牡荊實 殖近和國

柔上寄生 和名久波乃支乃保也

五茄 和名年古支

蘼木 和名支波太

木蘭 和名毛久良尔 出太宰

酸棗 和名頃支奈都女 一名佐祢不止 又平奈以女

槐實 和名世須乃木乃美

椅杞 和名奴美久頃祿

楠柚 和名多知波奈 又由

第十三卷木中寸八種

龍眼 和名佐加支乃美

猪苓 和名加之波支 又久奴支 一名也末加之波

松實 和名加良多知

枰實 和名加知乃支

蕪合 和名加波美止利 唐

厚朴 和名保加之波乃支

竹葉芥菜 和名久礼多介 又加波多介

山茱萸 和名以多知波之加三 不加利波乃美

吳茱萸 和名加良波之加

松子 和名久知奈之

合歡 和名祢不利乃支

衛矛 和名加波不末都良

蕪荑 和名比支佐久良
又也末礼乃

椋子木 和名以多比

析傷木 和名以多比

桑根白皮 和名久波乃祢乃加波

白棘 和名奈都女乃波利

安息香 唐

菴摩勒 唐

第十四卷木一卅五種

黃環 和名布知加都良

巴豆 唐

秦皮 和名止祢利古乃支
又多字支

檳榔 和名阿知未佐

秦栝 和名加岐之加
又古布之波之加

紫葳 和名乃宇世字乃加奈良
又也知也支

食茱萸 和名於保夕

每始王木 唐

茗苦茶茗 和名茶也

松蘿 和名末都乃古介

棘刺花 唐

龍腦香 唐

毗梨勒 唐

石南草 和名止比良乃岐

蜀枲 和名布佐波之加美

莽草 和名之岐美乃支

鼠李 和名頂也乃支

杻材 和名頂支乃支

榧實 和名加倍乃支

鈎樟根皮 和名奈美久奴岐

波疏 和名字都岐

白楊樹皮 和名也奈岐
又波古岐

郁核 和名字倍

藥華 和名年久礼之乃波奈

楠材 和名久頂乃岐

葛粉 和名保曾岐
支以多知波之加之

雷丸 唐敬云是竹之苓也

舉樹皮 和名之良久奴岐
又奈美久奴支

水楊菜 和名由也奈岐
又加波也奈岐

藥荊

占叶又
芙蓉 唐

藥實根 唐

鍊實 和名阿布知乃美

桐葉 和名支利乃支

蘓方木 唐

唐紙之俱禹又
枳木 唐

補草又
小蘗 和名加波字頂岐之波多

下リ方
鈎藤 唐

皂莢 和名加波良布知乃支

柳華 和名之多利也奈支

梓白皮 和名阿都佐乃支

接骨木 和名美也都古支

木天蓼 和名多比

烏白木 唐

訶梨勒 唐

賣子木 和名加波知佐乃支

紫真檀木 唐

胡枘 唐

無食子 唐

柵君葉

和名加之波岐
又之奴支

赤爪草 唐 側波支

風柳皮 唐

大空石

椿木菜 和名都波岐

橡實 和名都留波美乃美

楊盧木 和名字都岐

第十五卷 獸禽五十六種

龍骨 和名多都乃保祢

麝香 唐

髮 髮 和名乃加美
又戸洞支

頭垢 和名加之良安加

馬乳

羊乳

牛黃 唐

人乳汁

亂髮 和名介都利加

人屎

牛乳

酪蘓

熊脂 和名久未乃阿布良

阿膠 和名尔加波

底野迦 唐

犀角 唐

羖羊角 唐

白馬拳 和名安平支馬乃乃良

鹿茸 和名加乃和加都乃

白礬 和名加乃都乃尔加波

醍醐 唐

酪

零羊角 和名加末之乃ツノ

牛角鯁 和名字之乃古ツノ

牡狗陰莖

麝骨 和名乎之加乃保祿

虎骨 唐

狸骨 和名多介

六畜毛蹄甲

麋脂 和名於保之加乃阿布良

鼯鼠 和名字古昌毛知

狐陰莖 和名支都祿

野猪黃 和名久佐為奈支

豹肉 唐 和名奈加ツ加ミ

兔頭骨 和名字佐支

鼯鼠 和名字美

豚卵 和名為乃布久利

獺肝 和名字曾

獾膏 和名字美

驢屎 唐 和名字佐支字尔

豺皮 和名於保加美

白鵝膏 唐

鷹肪 和名加利

雉肉 和名岐之

雀卵 和名須之美

雄鵲 和名加佐之伎

鸛矢 和名都波久良女

丹雄鷄 和名尔波止利

鸞肪 和名加毛

鷓鴣鳥

鷹矢白 和名多加乃久曾

鵲膏 和名伎保止利

鷓鴣肉 和名尔波久奈布利

孔雀矢 唐

鷓鴣 和名字

第十六卷 虫 魚 類 七十二種

石蜜 敬云可除石字

蜂子 和名以知乃古

菜蝶蛸 和名於保知加布久利

文蛤 和名以多也加比

石决明 和名阿波比乃加比

鷓頭 和名止比

曠蜜 敬云可除蜜字

牡蠣 和名乎加岐乃加比

海蛤 和名字牟岐乃加比

魁蛤 表有文

秦龜 和名以之加女

龜甲 和名字三加女

豕臭 和名波羊

鯪臭 和名阿由

鯽臭 和名布奈

蝟皮 和名久佐不

露蜂房 和名於保波知乃須

蚱蟬 和名奈波世美

鯉臭 和名古比

鮑臭 唐和名阿波比

鮓 和名羊奈岐

伏翼 和名加波保利

石龍子 和名加介

樗鷄 和名奴天乃支乃羊之

白疆螭 和名加比古

木虫 和名於保女不 又キアノ

蜚躑 和名阿久多羊之 又アウ

蟻螬 和名須久毛羊之

水蛭 和名比苗

鱗臭甲 和名古女

蟹 和名加介

天鼠矢 和名加波保利乃久曾

蜚虫 和名古阿布

塵虫 和名於廿羊之

蛤蚧 云古云腹 和名奈女久知

鼈臭甲 和名加波加女

烏賊臭 和名以加

權鈎 和名加佐女

蟬螭 和名比苗乃布多 古毛利

莫安又 力号又
歸鱗魚

和名波之加美以

紫貝

和名午末乃久保加比

龜

和名加倍苗

蛭蛇膽 唐

狻鯉甲 唐

蜻蛉

和名加介呂宇
又加支呂布

蛇脫皮

和名倍美乃毛奴介

鮫魚

和名佐女

蝦蟆

和名比支

牡鼠

和名平祢須美

蝮蛇膽

和名波美

蜘蛛

和名久毛

石螯

唐

蛇黃

蛇腹中得之

吳公

和名年加天

蟻螭

和名佐曾利

彼子

和名加乃之
宜在木部

螢火

和名保多苗

白頸蚯蚓

和名頂美以

蠅娘

和名久曾年之

芫青 唐

馬陸

和名阿末比吉

雀蠶

和名頂美乃都保

鼠婦

和名於女年之

夜魚

和名之

蜈蚣

和名介良

班苗 唐

葛上亭長

和名久頂加良乃
年之 又云唐

地膽 唐

貝子 和名牟赤乃都保加比

蝸牛 直筆反 和名加多都布利

珂唐

第十七卷菓廿五種

荳蔻 和名加字札牟加字乃美

蓬菓 和名以知古

馬刀 和名未又乃加比

田中螺汁 和名多都比

甲香 和名阿支乃布多

蒲陶

和名於保衣比都良

覆盆 和名加字布利以知古

陶云根者蓬菓實名覆盆

大棗 和名於保奈都女

鷄頭實 和名美不_レ支乃美

栗 和名久利

榧實 和名牟女 兼名菟 一名同心

柿 和名加支

甘蔗 唐

沙糖 唐

藕實 和名波知須乃美

艾實 和名比之

櫻桃 和名加介波佐久良乃_レ 又波_レ加乃_レ

枇杷 和名比波

木苺 和名毛介

石蜜 唐

芋 和名以八ツ_レ毛

烏芋 和名久呂久和為

桃核 和名毛

梨 和名奈之 兼名宛 一名世俗

安石榴 和名佐久呂

第十八卷菜廿八種

白依子 和名字利乃佐祢

依蒂 和名介加字利多保曾

杏核 和名加良毛

李核 和名須毛

榛 和名奈以

白冬依 和名加毛字利

冬葵子 和名阿布比乃美

葵根 和名阿不比乃祢

苦菜 和名尔加奈 又都波比良久坡

蕪菁 和名阿平奈

龍葵 和名古奈須比

芥 和名加良之

苳子 而枕反 和名於保衣乃美

葱實 和名岐乃三

萹實 胡并反 和名比由

薺 和名奈都奈

菜菔 兼反 和名於保祢

松 和名多加奈

苜蓿 思六反 和名於保比乃美

藜實 和名多天

薤 下戒反 和名於保美良

苙 和名古美良

菘菜 和名布都久佐

水蘂 和名知比佐衣衣

香薷 而由反 和名以奴衣 又以奴阿良衣

秦萩梨 徒歷反 唐

水蘄 又作介 和名世利

蓴 巨斤反 和名奴奈波

白菘荷 而羊反 和名女如

蘇 和名以奴衣 又乃良衣

椴蘇 和名乃衣 又以奴衣

薄訶 言歌 唐

苦瓠 和名尔加比佐古

馬芥子 和名宇示世利

落葵 和名加良須布比

第十九卷之米穀廿八種

菽 云頌 綠珠反 和名波久倍良

葫 和名於保比留

莖 和名須美礼

胡麻 和名宇女末

麻蕒 云墳 和名阿佐乃美

大豆黃卷 和名末女乃毛也之

藪 側交 和名之布衣

菰 和名古比留

芸薹 和名乎知

青菘 巨朦苗也 胡麻厚黑者名

糒糖 和名阿女

赤小豆 和名阿加阿都衣

豉 和名之支

穬^{古猛支} 和名加良頂羊支

青梁米 和名阿波乃与祢

白梁米 和名之吕支阿岐

丹黍米 和名阿加支美

秫米 和名阿波乃毛知

酒 和名佐介

大麦 和名布止羊支

小麦 和名古羊支

黄梁米 和名支奈亩支吴

粟米 和名阿波乃字亩之祢

糜米 和名毛也之

藜稷米 和名布亩支与祢

腐婢 和名阿祢支乃波奈

菼豆 和名阿知末女

粳米^{古行支} 和名字亩之祢

稷米 和名支美乃毛知

将画 和名比之俱

第廿卷有名無用藥百九十三種 無和名

本草外藥七十種

鬼皂 和名久佐

黍米 和名支美

稻 和名多与祢

酢 和名頂

鹽 和名之保

江浦草 和名都久毛

英弱 和名古毛乃古

艾藪 和名古毛布都良

鷄冠草 和名加良阿為

已上八種出新撰食經

礪石 一名磨石 和名止

鼠場土 一名鼠壤土

土賓郎 和名祿須美乃都知
此蟾蜍屎也
和名比支乃久曾

鹿毛菜 和名都之毛

鴨頭草 和名都支久佐

葯弱 和名古手也久

温石 今燒火尉人腰脚者

作天皮 是停治水乾地
皮卷起者

乘木頭 一名劉木鳥
和名天良都之支

百榮 一名鴨
和名毛頂

百舌鳥 一名鶯

姑獲 一名乳母鳥

蝥布履 和名加比古乃以夫加良

阿勒勃 一名波羅皂美

赤檉 和名半呂乃支

零陵香 一名燕草

蒿雀 和名加也久支

鴉自 一名鴉
和名久呂布

烏死蝥 蝥在藪上烏死者

鬼齒 一名鬼針此腐根入地者

椶櫚木 一名椶櫚 和名須呂乃支

紅藍花 作燕支者
和名久礼乃阿為

甘松香

艾納香

甜糟 和名阿末加頂

燈心草

己上廿五種出本草拾遺

石骨 出赤白石脂桃花石中

藍子 有小毒嶺南來

牡蒙 一名白馬莖 生山谷陰處

堯納香

零餘子 此署預子 和名奴加古

鐵屑 此鑲鍊銀鑽等屑非生者

石荊 一名土菌芋 花子似芫蔚

木白斯 形如厚朴有縱橫文理

赤赫樹 一名木梨蘆 似郁李而少

蒿廩 是蒿莖間毛廩也 和名与毛支乃和名

三稜草 本草所謂莎草也 和名美利

刀圭草 一名無心草苗葉 似少草根似瞿麥

槎牙草 一名茨菰

胡葱

續骨木 椽樹木葉 如落石

籬虱 似蓬蒿子而細

薰草 名萱草

鍊石草 苗細似苗萹

鍊姑草 一名芍尿珠

瓦松 生屋瓦上似松

青梓木 其木大者尺

不灰木 生蕭三雖出 不糜

朝菌

鴨頭

治水腫

黃白赤麋皮

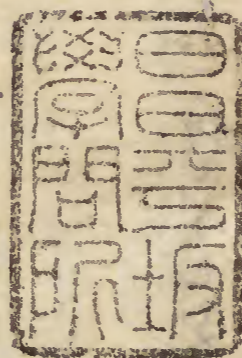
治金瘡

狼血

治久疥
和名於保加美乃血

陳久規殼

治胃反



雉口

治痿瘡

牡鼠卵

治卵心

独屎

治瘡

鰾魚

治咳嗽

替蟲沙

治胃反

