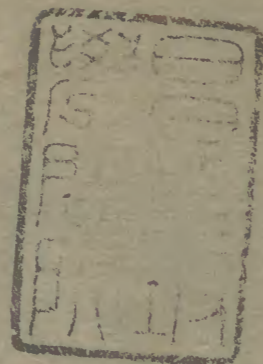


# 岱史



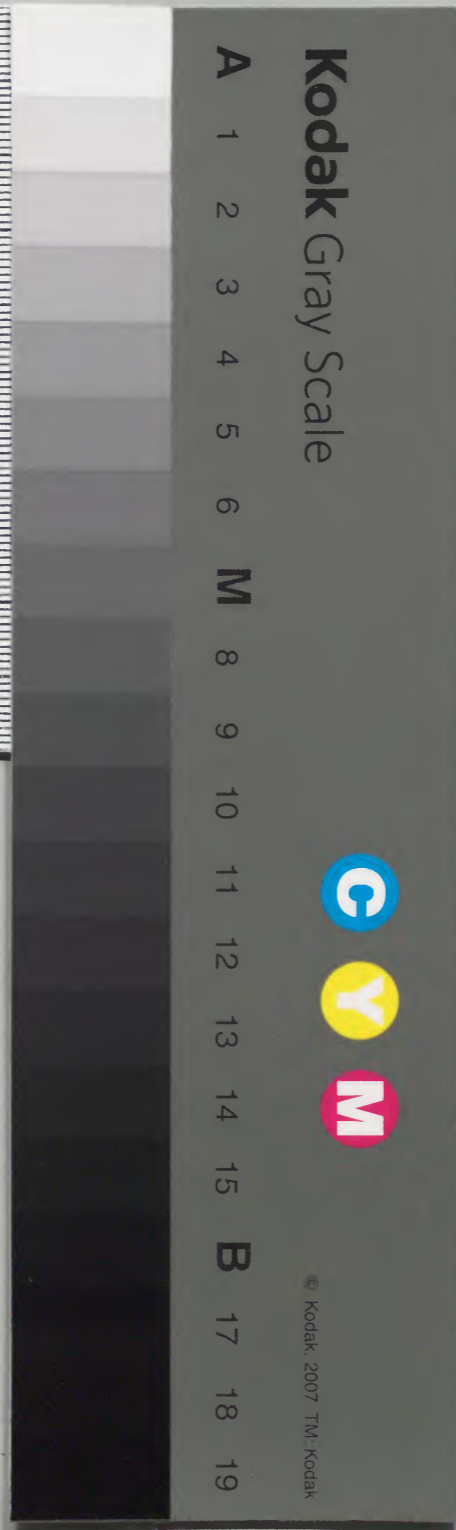
			二	漢
			三	書
			五	門
			九	
一	二	一	九	
冊	架	函	號	類

內閣文庫			
二	三		漢
九	五		書
冊	架	函	號

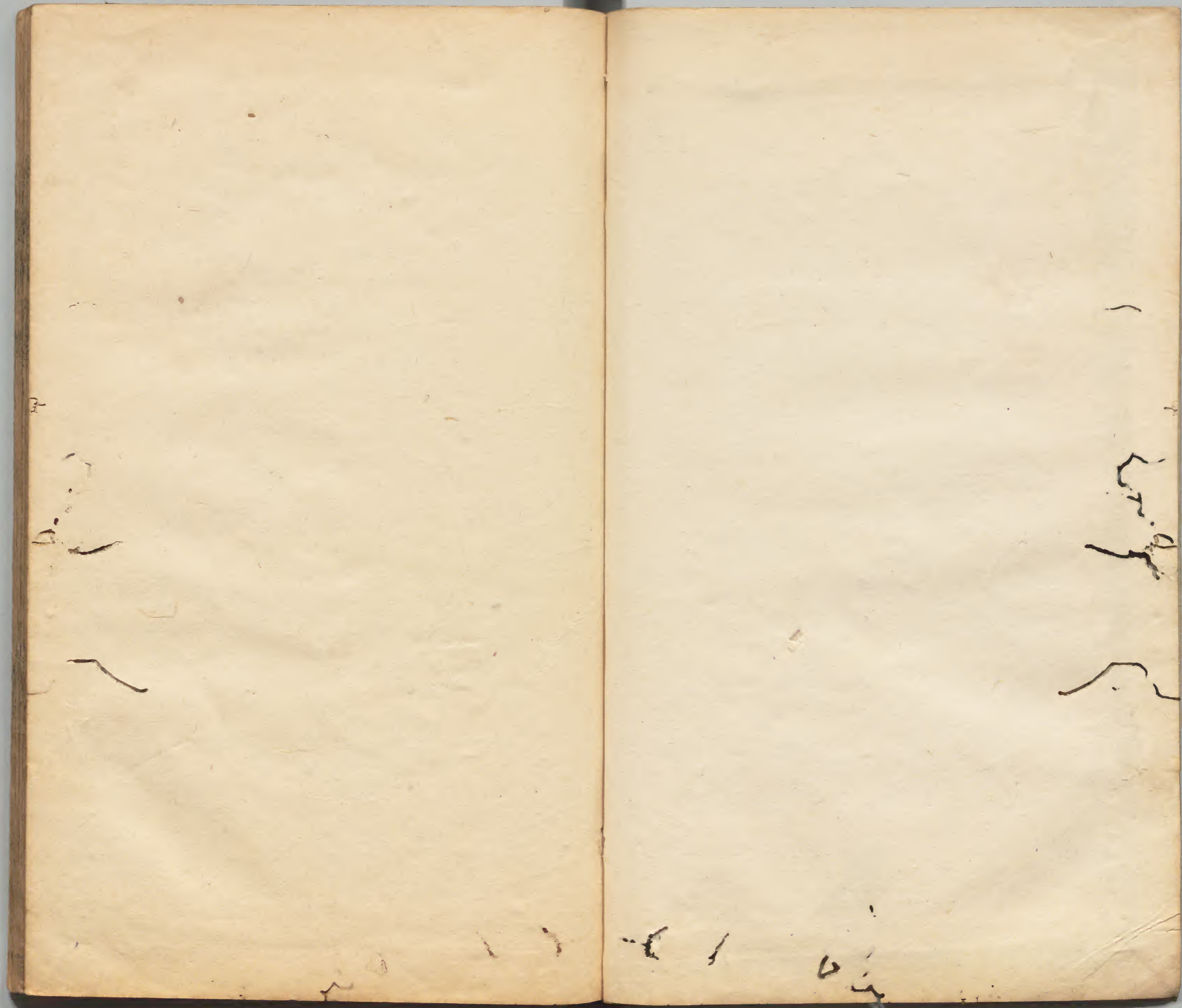
十七下

十一

內閣文庫	
番號	漢 2359
冊數	13 ( 11 )
函號	292 114











大受江人松登岱  
 徘徊空八極睥睨跳雙丸澹霽迷秦望層嵐生畫  
 寒同游多謝眺秀色總堪餐○直上中峰頂方知  
 泰岱尊崗巒關地軸星斗挂天門孤嶂秦皇碣深  
 池玉女盆仙人雲外度白鶴自翩翩 泰山絕巔  
 逢鍾明府曙色朦朧帝女壇雄風吹客布袍寒五  
 雲忽覩雙鳧下千里同將疋馬看白石青芝隨地  
 采高山流水向誰彈封中紫氣常來往賈勇先登  
 足大觀 曩經臺路轉峰迴別有天平鋪石鏡落



霞前芙蓉插翠層  
星峙薛荔飛寒瀑  
布懸拂座雲生科  
斗字吹簫風度鳳  
皇僊恍然吾欲遺  
塵世日醉桃花不  
記年

劉宗岱

副使歷城人

登泰山石磴天門闢  
太空躋攀夜到

碧霞宮崖碑洞府  
標靈異兩脉雲根  
肇化工六月泉飛  
嵐氣冷三更日浴  
海濤紅可憐秦漢  
遺封在玉檢金泥  
竟未窮

潘子雨

歷城人少卿

同陶心齋登泰山  
岱宗天下稱形勝

携客躋攀雲霧中  
玉檢金泥傳歷代  
秦碑漢碣  
蒼穹陰崖時積千  
秋雪晴晝雷生萬  
壑風興到不辭絕  
頂處乾坤一覽兩  
眸空

劉隅

都御史東阿人

登岱絕頂日觀峰  
頭煙霧霏天風冽  
冽

振吾衣仰捫星斗  
明且近東望蓬萊  
似復非豐石緘金  
何代密群山積翠  
下方微安得羽翰  
凌風去從此飛游  
四岳歸

趙邦彥

舉人東阿人

登岱岱岳峰頭俯  
鴈群鳳幢玉殿禮

元君層崖疊嶂低  
秋日漢石唐碑冷  
夕曛烟霧下迷千  
室雨臺廊晴澹九  
霄雲五松風起寒  
濤急鳴



咽秦聲不忍聞○岩嶂縈迴鳥路藏金牀玉几闕  
靈光神功片石生雲雨元氣群峰合混茫九點禹  
州渾一色萬年玄澤走諸方安期煉藥餘丹洞烟  
樹蒼蒼澹夕陽○金沉玉策靈章秘巨岳仙閭奠  
魯疆三觀雲峰天矗矗六龍輦道樹蒼蒼崩崖積  
雪千年白陰洞桃花四月香薄暮飛觴凌絕頂蓬  
萊五色晃東洋○巖岫天迴紫翠紛蓬瀛東瞰碧  
氤氳霞宮日麗千巖樹鳳沼波涵五色雲秦越河  
山盃底盡乾坤靈秀杖邊分玉童不見烟空渺徙

倚松亭睇紫氛

宋維京

主事萬安人

登岱日觀峰頭叩

帝闕上方樓閣

隔塵寰暫辭載筆西清署直上題名北斗間十二  
齊州歸指顧三千天界盡追攀高山自昔同懷仰  
不嘆相從梁甫艱○突兀真看切太清將因仙侶  
得登瀛百千萬劫推雄鎮七十二君祗浪名山靄  
為雲迷楚望松濤帶雨作秦聲還朝莫訝無新草  
不擬乾封侈聖明○封禪當年事若何秦壇漢時  
鬱嵯峨向來二客尋仙處曾是千官擁蹕過日色



浮金搖白馬天空如帶走黃河振衣直躡天門上  
 夜摘星辰浩浩歌○巖光噴薄遙天下萬里扶桑  
 曉氣來縹渺群仙疑海上參差三觀倚雲開華嵩  
 並峙難為侶河漢中流見一杯玉檢金科渾幻跡  
 漢皇當日問蓬萊

于慎思

庠生東阿人

望岳吟

十日行陂陀頑山總不快一

朝望峻嶒忽然豁眼界明滅微茫或可觀嶄嶄青  
 嵐照終古神秀獨鍾造化奇遠射蓬瀛近齊魯桑  
 田未為海衣冠禮樂長不改龜嶧諸峰未足尊中

天突有一峰在七十二主未封前靈秘乾坤知幾  
 年秦皇玉檢徒為爾漢帝金泥亦罔然漢封猶有  
 雲出處碑斷秦人留玉筋三光未老岱宗高元氣  
 茫茫收不去翠嶂兮岩崑上有松糾兮蕪結鹿駭  
 兮猿趨安期羨門不可以倘見吾將乘螭駉豹求  
 籤僊與王喬日觀峰頭衆山小夜半赤輪映瀟皎  
 莫言日月隱明光且見陰陽割昏曉未須奔走禱  
 名岳一望雲岩顏已破拄杖穿雲會有時凌風觀  
 瀑歡無那 岱岳游引平生海岱客乃夢嵩華遊



積蘇累塊不入眼十年蹭蹬仍東州塵寰偏側不  
受羈時時倒景凌清秋人言岱宗鄉土物可與元  
化銷百憂因之高丘望遠海海風四至聲颼颼天  
門高高望不及但見竒峰峭壁千態萬狀使我應  
接無停休登月殿開雲樓下視雲霧翻螭虬辨馬  
峰頭認足練側身猿狖仍哀愁地五岳天三台造  
物辨此何雄哉若士此一至汗漫未可恢齊諧君  
不見華山傾圯恒霍羞海岱惟有東諸伎東人望  
岳如望母膚寸興雲副所求書生泥滓憶清汲未  
斷塵緣柰別何泰山處士高風在且向東峰翳薜

蘿

戴相堯

履歷見前

登岱嶽

兩日躋攀躄勝賞會凌絕頂

興尤狂周天列宿高低轉下界彤雲遠近光燭石  
峰頭留皓月蓬萊海底見初陽嗟予陟岵仍多病  
却望衡廬憶故鄉

黃一桂

府判閩人

登岳

驅馳王事陟名宗歷覽危崖竒異

鍾天向空中開殿閣人於寰外見玄蓬龍渠吐沫  
懸千丈鳥道盤烟曲萬重仙子羽成憑鶴化白雲



流水訪遺踪

郭恬

推官壺關人

委事泰山香稅去年曾上蓬萊閣今日

還登封禪臺滄海已知重譯敵岱宗聞說六飛來

萬方香幣供仙后一代龍章發聖懷自愧微臣兼

稅事雲霄徒倚望三台

袁稔

知州懷遠人

登岱岳謾成天門遙上鳳凰巔萬丈丹

梯紫炁連東極長留玉女勝登封猶紀漢秦年尊

開曙色滄溟近杖倚磨崖日月懸更向層崖尋聖

跡攀躋應在世人前

楊文禕

同知同安人

登岱海宇誰云濶都來四望中峰巒

咸拱北日月早窺東下土疇能並中天此最雄宣

尼元獨步萬古仰高風

顧文耀

東吳人

登泰岱宗峻極逼瑤京萬里風雲杖

底生漢時至今浮玉氣秦松猶自靄春融朝天客

仰天門迥捧日心懸日觀明掌上河山皆帶礪磨

崖還頌泰階平

蘇眉山

閩人

玉皇頂玉皇高閣擁丹丘鶴壁峻嶒嶒

百州彷彿紫微星斗逼應知身在五雲頭

日觀



峰曙色峰前五夜開扶桑推出火輪來紅光直射  
滄溟外倏忽文明遍九垓

**丈人峰**氣象巖巖此

最尊群峰兩兩列兒孫古今幾度滄桑變惟有乾

坤此老存 **桃花洞**雪竇雲岑玉洞新桃花紅勝

武陵春仙槎直泛蓬壺裏何事漁郎復問津

阮自華 舉人安慶人

**登泰岳**朝回青帝坐山前歷落繁星

綴繡簷封色錦浮司馬頌海光紅起祖龍船松亭

巖屋神堪畫石峽天門秀可憐枉自浮槎尋八月

已教襟帶入重玄

張新

**登泰山**梯縹緲上天關大地山河指掌

間欲傍星辰捫帝坐直愁雲霧失人寰泥金瘞上

終誰在白石清泉杏自閑匹練吳門何處是凌風

好便拂衣還

陳中

**宿泰山公館**晚遊乘閒過岱宗躋攀曲

磴幾千重未從絕頂耽清興已耽群山度曉鍾寒

夜暫將丹竈訪柴門詎許白雲封悠然借宿石床

小寺數華陽第二峰

光廬 舉人歷城人

**登泰**倚杖凌空俯大方振衣千仞獨傍



徃海門吞吐風雲色天界週迴日月光魯定齊桓  
俱寂寞秦封漢禪入微茫乾坤縱我探奇客瑞草  
拾來獻聖王

周天球 吳郡人 望岳鬱葱日夕氣佳紮衣上橫飛綵

翠來薄海千山趨下趾中夫三觀表層臺射牛何  
處修封跡司馬當年草禪才歆問五松巖壁上秦  
時風雨互相催 登岳六龍開道九霞傍飛磴盤

盤躡景光中阪直愁風引去下方微見鶴迴翔雲  
埋培塿群峰小天坼河流一線長巖際倒身依落

日安知匹練是吾鄉

余維玉 學正樂安人 登岱為學真如陟泰山一毫忽忽莫

躋攀謾從石磴層層上自入天門蕩蕩問觀日三  
更原有本棲雲萬壑恣無關直趨孔子登臨處道  
眼應知隘八寰

孫時 秣陵人 登泰山崇朝常說泰山雲如削芙蓉迫

出群疊嶂迴陰藏巨壑長河浮練落晴窗烟霞不  
改登封色金石猶存異代文此日乍臨多遠矚獨  
將杯酒戀斜曛



陳宣

登泰乾坤五岳峙形勝首稱東截業形

梯秀巒岷翠壁崇蒼茫看碣石獨立擬崆峒下界  
雲烟杳中原日月同山靈曾駐帳地險幾回馳雪  
下先冬白日觀未曉紅逍遙青帝殿精爽碧霞宮  
棟宇聯星斗神光閃電虹聲名馳化外柴望肅升  
中感應千方一呼號萬里通貢輸如國課覆載比  
玄功漢策相如麗秦碑李斯工仙人疑可見王女  
日相逢元化無離合山川隨始終我生衰鬢短流  
落壯心雄寄寓聊題咏低垂寫赤裘

莫相

津州人

桃花洞步入桃源路天台跡似茫曾來

伴劉阮不是問津郎

台雲洞危石巉巖裏白雲

向此生兩三姑女在閑讀子雲經

吳相

泰山晚照寒曉隨駘馬斜陽度兩峰碧

莽空眼界奇絕到曾中日月東西照烟霞遠近籠

靈輝粧異景人世此難逢

鄭材

吳州人

登泰山泰岱峻嶒尊五岳乾坤氣象此

悠悠星辰近對雲霄出日月遙看渤海浮磴道盤  
紆千嶂斷飛泉瀑布萬谿流平生豪俠登臨意長



嘯拂水天上頭

宋存德 秣陵人

**登岱**

幾年踪跡混塵寰誰意名山此

日攀鳥道逶迤青嶂外群峰杳眇白雲間恍疑天

際聞鷄犬忽訝長空震羽翰况是勝遊借妙侶可

無佳句紀層巒

吳道 浙人

**登泰**

三十六盤何險巖曉來登眺自忘疲

眼看山頂疑無路身在雲端不自知羸氏五松寧

故物唐人千仞有磨碑古今興廢只常事金簡玉

函亦大奇

盧濬 天台人

**登泰山**

天放晴光快我遊攀崖直跨碧

雲頭烟塵消盡江山曙腸腑收回宇宙秋追覓鳳

麟思孔孟平臨霄漢憶皇州何人更訝來遊晚一

咲千年願已酬

孫璋 海寧人

**登泰山**

玉柱崢嶸接上蒼攬衣登眺思

茫茫兩輪日月雙峰近一統山河萬里長絕漠有

君皆入貢窮荒無地不歸王于今莫奏東封疏聖

治雍熙邁漢唐

王棟 州人

**登岳**

登岳到巔奇又奇碧霞宮闕紫雲



樓干尋絕地遐如舉咫尺瞻天近欲窺見大幾人  
稱道眼禮玄何限之神禧遙思東魯毓靈秀應有  
才賢鳴盛時

朱覺民 學正高郵人

登泰山 淮海生平仰泰山何緣咫尺

得躋攀仲尼遺跡將繩武石洞玄修許叩關磴磴  
漸超雲霧外巖巖特立雪霜間山靈試與評高下  
明鏡無基更出寰

朱洪濟 學正陽穀人

祈雨 炎蒸如燬值愆陽大地嘉禾嘆

欲傷萬姓憂惶心殄瘁一誠感格雨淋浪豐亨預

慶篝車滿頌述咸稱主牧良功德由來應食報微  
書首辟佐巖廊

王化 訓導六安人

祈雨 旱魃為被虐燄狂焦禾爍石衆皇

皇郡侯懇效桑林禱河伯洪施兩澤滂望慰三農  
興頌美忠輸九稅慶豐穰朝天課績應稱最顯  
擢高名注 帝傍

汪坦 經歷

登岱 十載遨遊鬢欲星竭來長挹岱峰青

氤氳樓閣憑真宰歛吸風雷朝萬靈人間得失誰  
為主天上神仙我自名煮石餐霞非妙乘寂寥還



復悟無生

郭汝林 永豐人 登岳天留岱岳開東土壯志登臨日

正晴漢祀秦封俱莽跡峭崿幽壑獨闕情樓臺

氣滄溟抱古木龍文日月衡探賞未窮吾借榻翠

微今夜一星明

查志隆 履歷見前 三登泰山紀行泰岱峰前一駐驂天

門御帳簇晴嵐悲秋忽漫逢重九歷險應知快活

三十八盤中還汗血萬重雲際任歌酣大觀許步

宣尼後長嘯歸與也自堪 時隆慶壬申年被逮蒙恩昭雪東歸過此

○十五年來復此遊山光如昨思悠悠夫人峰柱

乾坤老玉女泉涵日月流三伏寒厓猶挾纒九霄

霽色欲沾裘忽看雲雨連燕冀 聖主應紓旱魃

憂 時萬曆丙戌起官東華夏月行役過此遇雨 ○冬孟登登最上頭藹

如春暖爽如秋月輪正向瑤池滿日觀翻從碧海

浮龍峪三辰風不動亂灣萬壑霧全收乾坤一覽

歸圖籍可是山靈為子酬 時萬曆丙戌冬月奉臺

鄒德溥 翰林院編修江西安福人 登岱二首泰嶽岩崑逼斗垣人

間不道有崑崙雙峰日月環天界半榻風雷薄帝



閣北指雲光瞻紫極東來海色入清尊秦車漢鼎  
 今何處嘆息空山片石存○萬疊層巒拱岱宗蒼  
 崖峭壁削芙蓉山光杳靄吳門馬海氣霏微越觀  
 峰清角猶疑聞帝籟赤丸何處覓仙蹤振衣獨倚  
 青霄立片片輕雲落五松

光廬舉人山東歷城縣

登岱吟同鄒太史賦生平自抱神仙

骨喜入深山采薇蕨泰山五岳推其尊故人招遊  
 出帝閣相將攬勝山之後奔峭斷崖錯如繡鳥道  
 盤旋千仞餘危巔上有玉皇居日觀振衣白雲

天門長嘯清風度清風細兮工籟聲白雲斷兮海

日生分野中峰齊魯變晴空下界雷雨暗殘照荒  
 荒翠嶂前琪花歷歷以相然河流如練掛秦樹霞  
 散為綺明鄭圃七十二家封禪君空留片碣滋苔  
 紋吾欲尋真訪大道直窺方嶠恣幽討阿誰煉藥  
 古洞開五色烟光燭上台半畝磐石勒科斗臨經  
 似出蒼頡手願乞仙人一粒丹如是我開心地寬  
 采采蒺藜最可茹不作神仙不忍去蕙蕞老矣絕  
 塵埃曰歸塵世轉堪哀泰山道中同鄒太史賦學



上干旋出帝都來過東岱挾狂夫自憐芳草常為  
客却喜碧山不負吾野戍花陰隨去馬江樓月色  
照呼盧憑君雙劍如秋水肯把生平意氣孤

蘇澹 濮州人

登岱二首平生湖海原空闊覽勝今登

第一山夾道濃薰楓葉赤垂巖倒染菊花斑九州  
禹貢微茫外千里堯封指顧間星斗瞻依真咫尺  
夜深環珮響珊珊○西風吹送登山屐盭携攀躋  
興轉濃瓜葛周親丈人石浮沉秦爵大夫松幽泉  
細迸中天月虛谷遙傳上界鍾沐雨盤雲翠如削

秋來天地老芙蓉

蘇潢 濮州人

瞻岱二首拄杖來天上下看雲氣浮乘

風謁泰岱觀日渺滄洲採藥迷仙路尋經斷水流  
夕曛挂林杪逸興不堪留○來拾金光草旋登王  
女池逢僧談古跡穿徑探幽竒斷碣掘秦字摩崖  
讀漢詩憑軒以一望雙觀鬱參差

劉勅 歷城人

登岱岳峰頭玉樹秋拂衣長嘯思悠

悠眼空宇宙三千界勢壯山河百二州人到天門  
星斗近雞鳴日觀海雲浮當年禪草今還在秦漢



如何成古丘

張岐 松江人

登岱二律 半空削出青芙蓉直上煙霄幾

萬重漢時尚傳天子栢秦封已改大夫松才非草  
禪慙司馬世際昇平笑祖龍本為祝釐曾汗漫丹  
衷常繞碧霞峯○振衣千仞絕塵氛野色蒼茫倚  
暮曛日觀有峯來海市古碑無字逼星文頓空履  
底三千界誰識編中七二君兩袖翩翩渾欲舉不  
知身世出浮雲

龔勉 無錫人浙

偕湯比部覺軒同登太山因

登岱

歌以紀勝 我造登太山三月春欲暮萬里來長風  
當空捲雲雨須臾霧盡見山色蒼翠參天與天逼  
層層石磴躡雲升萬壑千生轉竒特御道縈迴六  
龍蕭峭壁飛泉挂瀑布遙看一塢桃花紅却疑又  
入桃源路大夫松何落落無字碑何巍巍秦皇漢  
帝今安在唯有此松此碑無傾頽巔岼恠石滿山  
立磨崖字久蒼苔浥靈蹤秘跡不可窮深巖時有  
蛟龍蟄振衣再陟最高峯大地山河一望中眼空  
不啻小天下獨超太古窺洪濛東向蓬瀛但咫尺



西顧崑崙近可踏赤城王屋眉睫間烟霞繚繞登  
山屐勝遊至此何快哉排空大叫天門開雲端三  
女兩兩下招我直上金銀臺顧我自媿塵凡看稽  
首群仙謝非及准願投簪學向平遍遊名山棲少

室登岱雜詠○石經峪翠屏圍石壑誰把金經書

歲久字多滅經旨只如如迴馬嶺御道六龍過

壁絕千馬迴登封世已遠山逕滿蒼苔大夫松

長松倚絕巘蒼翠欲摩空豈受秦皇命自有白雲

封御帳峭壁迴參天四顧若列帳曾留帝子棲

翠華可想望天門遠陟青雲梯一振凌風袂長

蕭入天門玉女遙相接玉女池山池水碧澄可

照夫容面玉女時往來彩雲飛片片白雲洞石

洞棲白雲玉檢封漢武漢武久寂寥白雲自千古

無字碑雄圖已消歇山頂遺空碑金書不可見日

夜天風吹日觀峯夜宿日觀峯起看扶桑日海

底騰明珠蛟龍驚出窟孔子厓尼父昔登臨玄

覽超無上我來得瞻依頓覺心神曠

張懋忠肥鄉人

登岱二首天門雙控鬱鬱葱葱竹杖



西來禮大空削玉幾時留漢策探碑千載識秦功  
晴光近指扶桑日紫氣遙連碣石風七十二家今  
寂寞水簾不盡野花紅○雙龍百折漱清湍夾道  
蒼蒼第幾盤明月平臨三觀合白雲不動五松寒  
長裾寶色香扶起幽谷玄芝鹿踏殘方外道人流  
水性為探名岳著書看

鄒德溥翰林院編脩  
江西安福人同光顧吾遊泰山道中感念舊

遊賦此當年結夏南山寺與君意氣凌天地蒲團  
坐破千山峯雲光片片落人世今日逢君清

千重為秦岱遊秦巔未陟心已壯飄然如在青  
霄上君行山立不可移吞吐風雲百代奇乾坤假  
我以康樂高朋勝槩兩遺之何時從君三山鳥共  
躡仙蹤拾瑤草 丈人峯獨立丈人峯直覺天下  
小仰視有高冥俯矚無孤鳥 日觀峯我凌千  
崗縱目乾坤外長風吹海色冷然  
山青天垂絕壁下有幽人居趺坐白雲澄  
籟虛 白雲洞此洞足幽棲臥筇聊一舍竚有吐  
白雲霖霖雨天下 石經峪誰將貝葉經勒此盤



石上梵字有無間亦足悟法藏

**桃花峪**峭壁凌

穹蒼冽泉貫其趾不知天地間清絕更誰似

**無**

**字碑**絕巘植空碑古人如有意由來最上乘原不

立文字

**大夫松**爾本抱勁節秦官何及之乘風

發長嘯如羨商巖芝

**泰山**道中有作中原古道

草萋萋萬里游輶汶水西喜有青山供野興且呼

明月共巖棲空江星斗懸蒼壁野戍風雲暗綠谿

二君封禪在可能策杖問金泥

江西

**登岱**

歷徧危岑謁帝孫碧霞殿近紫

微垣天行日月雙相照地列嵩華獨此尊瑤草琪

花成色相霓旌電蓋擁精魂試從金闕凌風立九

點神州盡可捫

**混元閣**為覓三陽觀停車更一

朝松陰移白日石徑倚青霄

宸翰暉山谷仙丞

鎖沈寥談玄真有契况屬故人招

喻均

新建人  
江知府

暮春一日同李長卿侍御登泰山四

首宇宙名山願不違還從仙客試春衣天迴大海

雲千疊花滿中原錦一圍秦觀崔嵬人已遠吳門

縹緲事還非千岩鐘磬尊前合不遺雙筇下翠微



○齊魯千峰望裏開濁河清濟日紫迴居然形勝  
 雄諸嶽又矣英靈動九垓翠壁舊諳虞帝狩白雲  
 曾扈漢皇來 聖朝謙讓東封事莫問相如作頌  
 才○昧爽徘徊日觀東漸看曉色入溟濛祥雲不  
 導羲和馭濁霧翻迷海若宮巨壑魚龍眠自穩諸  
 山金碧坐成空遙憐萬里扶桑影倘避霜臺御史  
 驄○步轉山腰日欲晡還從官閣醉醞釀簷前氣  
 候分寒燠郭裡人煙定有無烏道千盤垂脫險鳩  
 筇雙卻未須扶山翁笑指亭亭幹曾是秦時五大

夫

陳萬言

御史南  
海人

題日觀萬戶星辰未曙天瑞光先照

觀峰前應知此去扶桑近願借仙槎到日邊

天門值雨武帝登封舊有臺靈湫時見白龍迴天

風倒捲簾泉水猶有遊人冒雨來

河拱岱宗鄉關何處翠重重憑高極目堪惆悵認

錯羅浮浴日峰

無字碑鞭石曾聞自海東

今徹碧霞宮摩娑汝未經題刻猶勝磨崖吐頌功

岱宗登拜古來二月登巡地異代登封事有無王



檢秘藏芳草合翠華臨幸慶雲孤天邊舟楫尋仙  
侶馬首喬松號大夫今日守臣惟秩祀青山尊俎  
百神趨○夢憶名山已數年偶隨猿鶴共聯翩攀  
懸石磴疑無路轉出雲林別有天滄海烟波圖畫  
裏齊州形勝酒盃前尋真未悟長生訣欲向峰頭  
禮玉仙

呂坤洛陽人奉政有序毒草歌萬曆戊子春山東飢蓋

二年旱後也菜根樹皮剥掘殆盡又食及野草幸  
無毒不問苦辛生熟面黑者如錢黃者如上殍者  
橫野不復收余行部日見道間青草三二種花且  
實矣蔚然獨存問之對曰此猫兒眼芫花鬼臼也  
有大毒使入喉能即死幸甚往有食之者吐瀉懊  
懣終日夜裂肝腸竟不死其難堪視死甚焉何敢  
食余拉淚而代之歌○柳頭盡榆皮少豈是學神  
農個個嘗百草但教飢餓緩一刻那論苦辛喫不  
得嗟嗟毒草天胡生此既不延我生又不速我死  
速死豈不難長飢何以堪  
靳庄行長清六月纔  
禾黍大家小家愁無雨草根挑盡木如冬又見探



雞啖野鼠沙中稚子哭欲絕阿八卦路不能語三  
年長餓一息在那復餘情念兒女破屋一叟搗榆  
皮我問搗之欲何為土性多沉糠性浮榆末和之  
可為糜極知強活能幾時暫於腸胃勉撐持妻子  
填溝老我存死者長樂生者飢慟哭無聲但有淚  
瘦骨令人摧心脾道傍一廟有神坐黃金為身受  
香火

白南金未年人登泰山峻口長風放曉晴押蘿屹立

壯心驚囂塵平隔天門迥葱鬱還將日觀生鴈影

高秋來朔漠松花一夜到遂瀛凌虛忽憶千年事  
漢策秦封總浪名

徐守仁經歷初登岱巍巍東岳接蒼穹誰闢紅門磴

道通腰笥漫經黃峴嶺攀蘿直上碧霞宮堯天舜  
日瞻依近魯阜齊州指顧雄千仞磨崖都覽徧還  
登絕頂頌神功再登兩度探竒謁岱宗山增靈秀  
擁芙蓉穿雲曾出天門路望海還凌日觀峰碑上  
苔痕侵漢篆岩前松蓋偃秦封三千世界微茫外  
直北明光是九重



姚自復 吳縣人 [登山] 岩堯泰嶽喜攀躋十八盤開石

作梯草裨尚傳司馬賦苔封已沒祖龍題振衣直

上天樞近倚劍雄看斗柄低翹首吳門何處是千

雲匹練望中迷

周道南 諸生吳郡人 [登山] 宇宙名山屬岱宗至今猶自說

秦封低雲欲度千峰鳥噴雪爭回萬壑龍日觀可

能通

帝座天門應許躡僊踪故鄉極目知誰是匹練那堪

帶下春

姚應士 郵縣人 [登山] 竒觀小天下狂客興吟豪環帶

群流細擎天一柱高彈丸爭是日秋葉競為舸山

麓青天雨楓林白畫瀟孤城卷石聳魏闕片雲掬

無字秦碑幻封禪漢史嗽水簾飛瀑布龍峪躍神

鼇峴嶺黃梅熟懸崖翠黛挑碧霞深隱處玉女煉

丹膏五華泉浴面八彩鳳啣旌粧鏡當空照梳雲

四野槁芙蓉開綠鬢星斗燦宮袍環珮鳴千澗笙

簧奏萬嶂僊橋三碣石御仗半蘭舉夫松凝雪色

聖道配天褒崖文神鬼護盤路鳥猿號石印金剛



字波搖日觀嶽山河百二境法界萬千尊登臨一  
長嘯名利等鴻毛

胡希舜

副使原武人

**登岱岳**

乾坤無際此登臨獨立清秋

思不禁海水東來三島近天門北望五雲深看山  
玉女烟中度對雨蒼龍澗底吟七十二君何處覓  
空聞田簡瘞黃金

詹仰庇

侍郎安溪人

**登泰山二首**

出城已愛數高峰上嶺

雙眸翠萬重澗道亂鳴崖下瀑山僧遙撞客來鍾  
迴巖天蓋傾東海在壁風濤韻古松勝絕只欣酬

夙約神仙何處更相逢○漢檢秦封空復聞銅梁  
金尾祀元君坐觀萬象終無極下瞰千峰搃不分  
酒外殘更滄海日封中終夜石樓雲拂衣未遂烟  
霞癖聊爾登山出世氛

陳文燭

大理寺丞

陽人

**泰山四首**

阿閣神房見羽翎僊山

吾父佩貞形吳門匹練天門白海上飛濤掌上青  
開闢自来分日月煙雲吹處落辰星張衡東望緣  
何事豈謂茲山好勒銘○日觀孤峯迥絕羣御香  
亭敞氣氤氳松聲似帶秦時雨壇影頻飛漢檢雲



玄石洞中尋玉女碧霞宮內訪元君  
 昨年曾過臨邛里尚憶相如草禪文  
 霏霏涼雨送山鍾樹杪俄驚掛白龍  
 帝闕依微看北極聖朝禋祀少東封  
 千秋玉液終當遇一望層雲已蕩曾  
 李杜高篇今自在那能杖履得相逢  
 指顧名山夕照前中原平楚正蒼然  
 黃河曲抱三义澗滄海寒生六月天  
 地辨齊州煙九點臺瞻魯國道千年  
 安期亦有神棲散可得從吾肘後懸

李化龍提學副使 翠代山八首 崔嵬岱嶽倚蒼穹百轉

丹梯一線通吐吸風雲天上下周迴日月地西東  
 青童駕鶴歸靈府玉女鞭龍起帝宮萬里壯遊誰  
 復羨直從太始問鴻濛阿閣神房不記年由來  
 世外有山川祥光自吐仙人掌靈液常飛帝女泉  
 風捲松濤千嶂雨日蒸丹洞萬峰煙凌空欲逐安  
 期士知在虛無第幾天風定神鰲靜不遊振衣  
 東望海雲悠誰憑日馭窮三界獨倚天門見十洲  
 波吐金銀僊觀曉煙沉紫翠帝京秋乘風寄問無  
 生客底是蓬壺第一流玉檢金泥絕劫灰尚留



遺跡至今猜白雲捧日封中出青鳥啣書海上來  
輦道蒼蒼秦樹晚雲屏矗矗漢宮開徐生自是饒  
仙骨一入東溟更不迴○陸海春濤萬里看冷冷  
清嘯五雲端飛流倒瀉三千尺峭壁中分十八盤  
風細幡幢朝貝闕月明鳶鶴下星壇尋仙吾欲成  
長往天柱峯頭好挂冠○中天嵐翠鬱沉沉積氣  
搏空冷不禁金殿分明懸碧落銀河清淺挂瑤峯  
天鷄夜唱扶桑曉海鶴晴盤琪樹陰七十二君無  
覓處只餘冠劍影森森○千盤鳥道轉雲蘿徒倚

層霄發浩歌北走峯陰凌紫塞西來練影落黃河  
諸天迴薄星辰近下界蒼茫風雨多眼底殊庭君  
自見九還未就柰人何○中峯自合小殊方絕頂  
真疑出上蒼八極風沙塵漠漠五城煙霧水茫茫  
笙簫半入鈞天奏杖履平分北斗光彩筆只今干  
象緯擬將仙露奉 君王

魏允貞

少卿南樂人

和李于田憲使登岱公首浮生

何處可開顏東岳凌層盡日攀不為佩環辭上國  
何因杖履到名山振衣迥出風塵外倚劍平臨星



斗間欲覓仙人問真訣安期一去幾時還○矯首  
青山萬象低與來華髮不言疲藤蘿一徑諸天近  
紫望千秋五岳齊紅日初升滄海底黃塵遙見濁  
河西故人坐嘯今何處徒倚千峯懶自題○萬疊  
芙蓉列翠屏崔魏歷盡扣玄扃蒼龍上應東方宿  
玉女元鍾太乙精風引笙簫來碧落雲連香火散  
青冥仙盤乞得蓮花露更祝稱觴一萬齡○青帝  
高居紫極傍殊方奔走日皇皇興雲致雨來天地  
王檢金泥自帝王風俗千年通闕里蓬萊一水接  
仙鄉登高作賦今誰是聽罷鈞天意未央○飛雨  
崇朝洗岱宗登臨偏愛雨中峯干霄老樹巢鳴鶴  
出岫春雲起蟄龍明主何須司馬草幽人豈羨大  
夫松山中未老青芹色采采還期獻九重○微軀  
多病此何求為愛名山不自由福地有靈嚴廟貌  
神州無限盡峯頭水簾晴瀉四時雨雪澗寒生六  
月秋忽憶知章鑑湖事願從天子乞舟丘○東西  
華岱鬱蒼蒼兩度凌風到上方秋杪真源尋白帝  
春深左个問明堂山河歷覽中原盡人世空憐百



歲忙醉倚天門發狐哨飄然雲鶴伴回翔○回首  
仙宮隔翠微烟霞猶自絢荷衣泉分百道空中落  
鳥在千尋澗底飛山下櫻桃殊覺好日斜藜杖始  
言歸洞天別有截真處說與遊人知者稀 秦松

雨中松樹倚嶙峋不洗東風舊日塵何似桃花含  
意遠武陵只戀避秦人 日觀峯太行回首白雲

留晨省何人更遠遊不為探竒來日觀將因東海  
問添籌 水簾洞藜杖山中破曉烟涓涓石壁掛

流泉真心會到源頭處一派銀河自九天 仙人

橋千尋絕澗過人稀脚底白雲片片飛莫用傍觀  
渾失色世間何處不危機 暴經石傳燈人去杳

無期貝葉還誰手自披老我不諳空梵字媿他頑  
石點頭時

張維新 禮科右給事中汝州人 秋日登泰山二首 岱嶽巍巍

霄漢端衆山俯視失嶺岼泉飛石壁雙虹落雨過  
天門萬壑寒古碣不留秦代字虛壇猶憶漢時宮

我來幾度探靈秘誰道蓬壺是大觀○青當齊魯  
接窮蒼一望心隨去鳥長日落中原窺少室天空



大海出扶桑五松時送千巖雨三觀遙懸尺練光  
却憶金門叨侍從欲將瑤草獻君王  
登岱八絕

同白夢山  
天門萬磴危盤接太空閣風翊我禮

玄穹燭龍間闔千年照回首人寰石火中  
日觀

孤峯雄峙望岩堯半夜抄節入絳霄坐久天鷄才

一唱曦輪忽駕海門潮  
天宮岱宗絕嶺與天齊

下瞰群山萬壑低百尺豐碑無隻字至今風雨使

人迷  
龍峪何處蒼鱗卧石磯寒崖六月雪花飛  
絳庭金闕非人世萬仞長風一振衣  
玉女池山

開水鑑漾天光萬朶芙蓉插上方一吸可能千百

斗仙人能換世人腸  
仙人橋天外罡風吹石梁

仙人三五共翱翔翩翩黃鵠如堪馭過此應分明

月光  
太平峯昔年尼父登臨處地擁千靈嶽色

開四顧依然天下小不知何處紫雲來  
封禪臺

秦皇玉檢定何年秦岱雄名萬古傳覽勝未須談

往事與君爛醉弄晴烟



李三才

提學副使  
陝西人

暴經石水簾暴經石傍水泠泠鎮

日獨來倚樹聽此意世人渾未解半天矯首萬山

青

登泰山絕頂清齋獨夜萬緣空踏破天門與帝通

一任紅塵千萬丈此身已住白雲中

陳文燭

南京大  
理寺知

約李伯承符卿游岱清平高閣守冲

玄海內重磬西李謫僊興至我尋青帝觀歸來君種

汶陽田遠山排闥渾依座明月窺人欲上舡七十



二家多禪苜相期同醉白雲巔

王士性

山東兗州臨海人

登岱四首

靈符作鎮握天孫積氣

蒼茫縱吐吞日出三山離渤海河濼萬里接崑崙

霞明金闕中峰起土蝕玄崖半碣存解道東南天

咫尺誰從匹練覓吳門 仙人挾博泰山隅授我

真形五岳圖大谷風生岩壑動平原勢壓海天孤

驪珠未曉光先吐顛氣纔臨雨欲俱遙指齊州烟

九點不知身世在虛無 斷碑空鎖舊宮扉七十

餘君事總非八匣裡已無金策在封中豈有白雲飛

青連齊魯嵐烟淨層作樓臺海日暉何年置身輕

一羽天風颯颯引征衣 東方列騎擁千羣共道

登壇絕紫氛夾道兩崖行逼漢摩空片石臥分雲

秦松漢柏占人代貝闕琳宮燭斗文奔走萬靈河

日了泰山封罷碧霞君

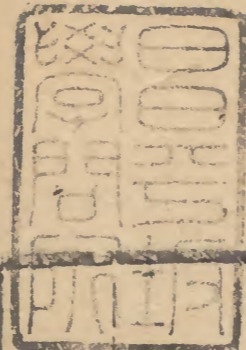
登岱宗觀海行送鄒爾瞻南遊泰岱山頭一片石

影落滄溟浸空碧鳥道捫星十八盤峭壁回颺四

萬尺鷄鳴赤日升扶桑日觀峰高海水黃徂徠梁

父倒地伏咫尺顛氣摩穹蒼金書玉匣秋烟裏七





十二君呼不起長劍峩冠跨赤虜梁園之客石城  
 子振衣絕頂須眉開吳越周秦何壯哉把酒問天  
 天不語置風颯颯天門回乘風歎嘆去東極化作  
 蜃市成樓臺老蛟奔走駟龍怒珠光吐射三峰摧  
 夫君揮手招八表明月轉向青天來蓬瀛明滅不  
 可覩恍惚似欲揚塵埃五松亭亭還舊壘白雲封  
 中年代改欲刻懸崖紀姓名恐如山靈泣真宰君  
 不見秦碑昔已斷漢策今安在莫凭廖廓駕龜鼉  
 但指陽鳥即東海

文化丙寅



