

續文獻通考卷之十一

漢書門	二	四	三	一	八
類	號	函	架	冊	冊

內閣文庫	漢書	二	四	三	一	八
類	號	函	架	冊	冊	冊

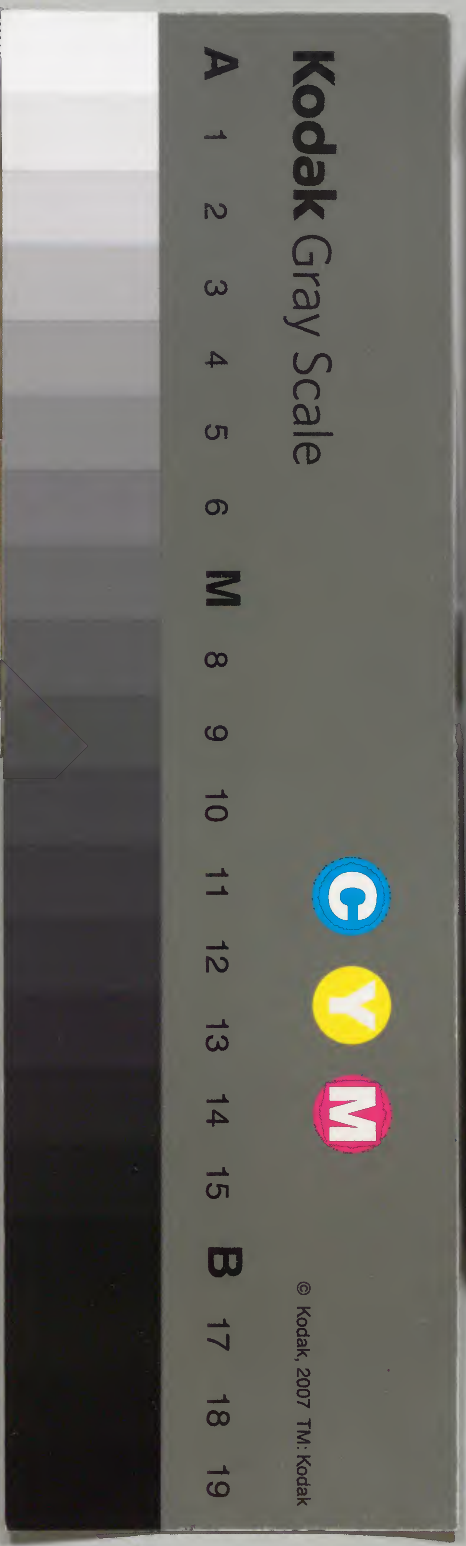
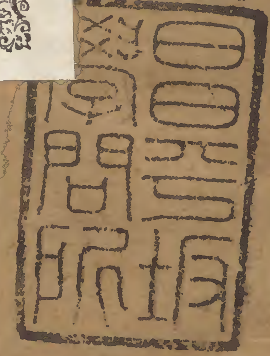
內閣文庫	番號	漢	243
冊數	81	(4)
函號	294		13

田賦

黃河
河渠

大湖

三江



續文獻通考卷之九

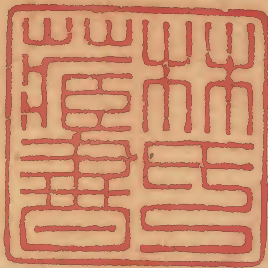
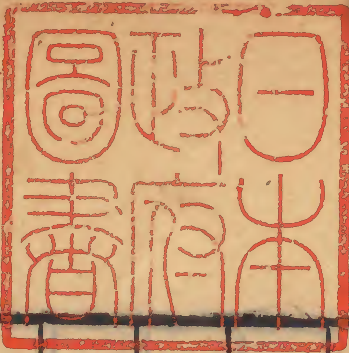
淺草文庫

皇明進士雲間王圻纂輯

田賦考 黃河下

治河群議

按黃河自星宿海踰崑崙經積石過臨洮出龍門抵潼關而注于孟津安然恬瀾也過虎牢而奔豫徐之境乃不安故道屢遷徙為害者其故有四北土高燥而堅南土卑濕而疏一也在北之時容納猶少至南而名川三百支川三千皆會于河勢益宏放下流不能容二也北有崇山疊嶂為限南則千里夷曠無一堤防三也水濁而多泥沙易于停積積之稍久勢必旁齧四也治之之



法在漢賈讓有三策上者徙其旁民不與爭尺寸之利然可行于昔不可行于今何也彼時所慮者止冀州耳今歷青兗豫徐之境皆為冀州安得盡徙且所徙空地河未必決而盜賊聚為淵藪則害更甚於河故讓之上策今為迂議其次謂多穿漕渠然愚以為此可使之緩于決不可使之必無決可行于未決之先若既決之後勢亦何及不過用其下策堤以塞之耳旋塞旋壞旋壞旋塞即非計乎要亦無可柰何者蓋河之決也不在旦夕而亦有其漸察其衝激之所從而預為之備可也千丈之堤壞于蟻穴况水勢有增減潮候有疾徐常為之偵視防守稍有可虞旋加修治是雖支吾一時而亦未

為失策醫家之法緩則治其本急則治其標夫治水亦猶是耳今將歷朝疏議附載于後

元余闕曰中原之地平曠夷衍無洞庭彭蠡以為之滙故河嘗橫潰為患其勢非多為之委以殺其流未可以力勝也故禹之治河自大伾而下則析為三渠大陸而下則播為九河然後河之大有所瀉其力有所分而患可平也此禹治河之道也自周定王時河始南徙訖于漢而河之故道失矣故西京時受害特甚雖以武帝之才秉文景富庶之業而一瓠子之微終不能塞而付之無可柰何自瓠子再決而其流為屯氏諸河其後河入千乘而德埭之河又播為八漢人指以為太史馬頰者

是其委之多河之大有所瀉而力有所分大抵偶合于禹所治河者由是而東都至唐河不為害者千數百年至宋時河又南决南渡時又東南以入于淮以河之大且力惟一淮以為之委無以瀉而分之故今之河患與武帝時無異自宋南渡至元始二百年而河旋北乃其勢然也建議者以為當築堤起曹南訖嘉祥東西二百里以障河之北流則漸可圖以道之使南廟堂從之非以南為壑也其慮以為河既北則會通之漕廢予則以為河北而會通之漕不廢何也漕以汶而不以河也河北則汶水必微微則吾有制而相之亦可以舟可以漕書所謂浮于汶達于河者是也蓋欲防鉅野而使河不

突行俟河復千乘然後相水之宜而修治之耳

國朝丘氏濬曰中國之水非一而黃河為大其源遠而高其流大而疾其質渾而濁其為患于中國也視諸水為甚焉 本朝洪武二十四年河决原武之黑陽山壽州正陽鎮全入於淮而故道遂淤 正統十三年又决滎陽至懷遠東北而入于淮今以一淮而受大黃河之全蓋合二瀆而為一也自宋以前河自入海尚能為並河州郡之害况今河淮合一而清口又合沁泗沂三水以同歸於淮也哉且我朝建國幽燕漕東南之粟以實京師必由濟博之境則河决不可使之東流一决而東則漕渠乾涸歲運不繼其害非獨在民生且移之

國計矣 國家誠能不惜棄地不惜動民合小而成
大棄少以就多權度其得失之孰急乘除其利害之孰
甚擇任心膂之臣委以便宜之權俾其沿河流相地勢
於其下流迤東之地擇其便利之所就其汙下之處條
爲數河以分水勢又於所條支河之傍地堪種稻之處
依江南法創爲圩田多作水門引水以資灌溉分勢自
然消滅然從下流而上於河身之中去其淤沙或推而
蕩滌之或挑而開通之使河身益深足以容水如是則
中有所受不至於溢出而河之流不及於陸下有所納
不至於束隘而河之委易達於海如是而又委任得人
規置有法積以歲月因時制宜隨見長智則害日除而

利日興河南淮右之民庶其有瘳請於所開之河偶值
民居則官給以地而償其室廬偶損民業則官倍其償
而免其租稅或與之價值或助之工作或徙之寬閒之
鄉或撥與新墾之田亦何怨之有哉矧今鳳陽 帝鄉
園陵所在其所關係尤大伏惟 聖明留意

鄭氏曉曰洪武二十四年河决源武黑洋山東經汴城
北五里又南至項城入淮而故道遂淤 正統十三年
决張秋沙灣東流入海又决滎澤東經汴城歷睢陽自
亳入淮 景泰七年始塞沙灣而張秋運道復完自後
河勢南趨而汴城之新河又淤 弘治二年以後漸徙
而北又北决金龍口等處直趨張秋橫衝會通河奔流

入海而沛城南之新河又淤。命副都御史劉大夏治之。之功未竟。伏流潰溢。人皆言黃陵岡塞口不合。張秋護堤復壞。河不可治。運道不可復。且有爲海運之說者。蓋榮澤孫家渡口。舊河東經朱仙鎮。下至項城南頓。猶有河流淤淺。僅二百餘里。若多役夫力。疏濬深廣。使由泗入淮。可殺上流之勢。黃陵岡。賈魯舊河南。經曹縣梁進口。下通歸德丁家道口。足以分殺水勢。然梁進口以南。滔滔無阻。以北淤澱。將平計其功力。僅八十里。若多役夫力。疏濬深廣。使由徐入淮。可殺下流之勢。水勢既殺。則決口可塞。運道可完矣。

萬氏表云。黃河自野鷄岡而下。分爲二股。其自東南渦河而行者。則爲河身。其自孫繼口出徐州小浮橋者。則爲支流。然皆併合于淮。以入海。是故黃河入海。舍淮無他道也。如嘉靖庚子。二洪水涸。漕舟並阻。議者謂黃河改流。愚則曰。非也。夫河流遷改。宜必有漫溢之處。計今水道惟渦河孫繼口耳。今孫繼口之出徐州者。旣淤。則當泛溢于東南之渦河。而渦河之水。迄今亦微。至可截以壩也。斷可識矣。蓋自清河以至徐沛。地勢隆擁。節高一節。如往年黃河盛溢之時。則上漫濟寧。其魯橋諸閘。皆爲滄沒。而淮水亦幾浸城。後水勢少降。則自魚臺以出谷亭。再降。則由飛雲橋以出沛縣。而淮水亦以次漸小。又降。而出徐州小浮橋。則淮水亦漸平矣。近年黃河

之水日微故小浮橋之水淤塞宿遷桃源二小河亦塞
今淮安河口合流入海之處可以塞裳而涉也此徐水
之通塞實本于黃河之羸縮豈關於河之改流哉

按嘉靖間總河道都御史劉天和統論黃河遷徙不常
之由言天下之水凡禹所治率有定趨惟河獨否蓋嘗
周詢廣視歷攷前聞而始得之其原有六焉河水至濁
下流束隘停阻則淤中道水散流緩則淤河流委曲則
淤伏秋暴漲則淤一也從西北極高之地建甌而下流
極湍悍隄防不能禦二也易淤故河底常高今於開封
境測其中流冬春深僅丈餘夏秋亦不過二丈餘水行
地上無長江之淵深三也傍無湖陂之停瀦四也

而下地極平行無辟山之束隘五也中州南北悉河故
道土雜泥沙善崩易决六也是以西北每有異常之水
河必驟盈盈則决每决必瀰漫橫流久之深者成渠以
漸成河淺者淤澱以漸成岸即幸河道通直下流無阻
近數十年否則數年之後河底兩岸悉以漸而高或遇
驟漲雖河亦自不容於不徙矣此則黃河善决遷徙不
常之情狀也故神禹不能慮其後自漢而下畢智殫力
以從事卒莫有效者勢不能也史稱周定王時河始南
徙竊意禹之治河自大伾而下播爲九河是棄數百里
地爲受水之區初無隄防以約束之其間衝决遷改雖
禹之世要自不常惟使北向歸諸海而已故三代之史

畧而不書非若今之民濱水而居室廬稼穡其上一有
 湛溺即稱大害治水者亦惟隨河曲折築堤捲埽以障
 之一值衝决億萬財力付之烏有古今相去不亦大相
 遠耶甚者宋元之間喜功生事妄興大役其比也強排
 之而南其南也強排之而北曾不旋踵而或淤或决民
 勞財費國隨以衰可畏也已惟我 聖朝建都上游運
 道所繫至黃河北徙則不容於不塞矣時異世殊要之
 各有攸當爾且古今論治河者多倣禹九河之法謂下
 流必疏支河如之而後水患可息嘗循故道歷今河流
 疑有未盡然者蓋禹引河經大伾兩山之間極高之地
 而下乃疏為九河水流極其湍迅而後可久無患

經中州平陸夏秋洪流誠可分為八九若冬春之間或
 值久旱即為安流深不盈丈廣僅丈許如分為九不即
 淤邪况南經鳳泗園陵北妨兗冀運道河之所洩惟徐
 邳之間爾復多阻山治之倍難與古大異然則下流分
 為三四支河亦足矣不必泥古法也 漢賈讓治河三
 策古今稱之其上策放河使北入海是即禹之故智也
 今妨運道已不可行其中策謂據堅地作石堤開水門
 旱則開東方下門漑冀州水則開西方高門分為流然
 自漢至今千數百年盡中州大名之境率為河所淤泥
 沙填委無復堅地而河流不常與水門每不相值或併
 水門而衝决淤漫之濬治無已所漑之地一再歲而高

矣西方地高水安可往使讓復作或亦不可行矣丘文莊謂古今無出此策蓋未經歷非定論也惟宋任伯雨曰河流混濁淤沙相半流行既久迤邐淤澱久而必决者勢或比而東或東而北安可以人力制哉爲今之策正宜因其所向寬立隄防約欄水勢使不至大段漫流爾此則治水者所當審也古者河北流伊洛汴汜不入河惟沁衛淇漳之水過大伾而北始入焉故河之勢猶減今則伊洛沁汴汜諸水舉入之矣中州安得無河患邪將導沁入衛歟衛輝宗藩已因水患奏塞上流矣且臨清下至天津河道甚狹頻年已苦衝决不可復修以水惟汶泉之水遇旱則微滙水諸湖以淤而狹運

昔淺澁若於武陟境內沁河橫建滾水石壩於東岸開三斗門引沁自源武陽武北界大堤之外經延津縣南循大堤而東至長垣界入黃河舊衝張秋故道又東至曹州境舊分水處北向張秋之道則大加疏濬俾出永通開入運河旱則沁水盡東全濟運河澇則半由滾水壩仍歸黃河是運河增一汶爲永遠無窮之利黃河亦可少殺矣而況沁則易於節制不亦大愈於引黃河邪但大勞未艾民力方屈運道方幸疏通曷敢以輕議也國朝治河司運惟宋司空禮陳平江瑄經理之功爲大然惟導汶濬淤建閘通運不復引河雖景泰弘治間黃河自至徐武功有貞白康敏昂劉忠宣大夏亦皆強排

力塞之而後已不復資以濟運蓋其至則衝決去則淤填修治之工無時可已而運舟運卒之衝淤爲害尤大且遷徙不常害多利少群公誠有見於此矣嘉靖甲午冬十月黃河從趙皮寨南徙運道淤阻時議者有引黃河濬閘河二說莫能決余甚憂之廼相度二河道里遠近工役巨細權利害輕重而折衷之引黃河濬淤幾四百里旣深且廣其遠其費倍於濬閘河計非數月可完京師公私仰給乏絕兼之故道難復縱復將即淤濬河修閘之費卒不可免是以其勞貽後人也况所濟魯橋下至黃家閘百七十里爾自魯橋北至臨清五百里間則猶資汶水諸泉初無預於黃河也廼始決策濬河修

閘惟將來天旱泉微運舟不免淺閣是慮歐陽修有言智者之於事有所不能必則較其利害之輕重擇其害少而利多者爲之猶愈於害多而利少余取法焉然則欲爲國家運道建萬世之利惟引沁爲愈爾

按黃河爲中國患害也自古記之昔者禹未導山洪水汎濫於天下者九年禹始出而治之乃別九州陂九澤度九山引河東入於海然後水患盡去地平天成是時頌禹者第知爲一時治水之功不知實萬世治河之法愚嘗按黃河圖河從星宿海西北來出一巨澤二巨澤數折而至崑崙河勢尚不甚大聞所在土人抱犛橐駝能過之河上多高山大陵迺相夾抱行入麻哈地麻哈

者番名亦耳麻不刺其山高峻非常綿亘五百餘里河
隨山足東流至積石入中國遶西寧過臨洮其間則有
鳴沙嶺有寧夏山夾之由寧夏流轉達地八百餘里過
豐州西受降城過大同路雲中南內州東勝州與黑河
合而南流是卽所謂河套也及至靈寶縣河觸太行山
轉轄石其間則有三門七津砥柱又有禹廟在或者卽
禹導山通河處夾岸有高山而河行山中至沔池至孟
津至河南府至溫縣岸無山山盡矣其在河南府卽有
北邙山亦僅僅障南岸北岸殊無山至武陟水則有洛
河伊河沁河來合河勢始盛大而又有汜水者合之河
益無賴其在河陰雖有廣武山山亦僅在南岸北岸亦
無山俱不能夾束以故河流至武陟則汎濫亦河必然
之勢也

又黃河茶城而上以無山夾束故多潰決由茶城以下
南岸始有洞山九里山雲龍山北岸則有子房山夾河
入徐故徐州獨無潰決但有泛漲以兩山夾輔之力也
予嘗曰徐州河狹又兩山夾之徐州其直河之喉吭乎
河出徐州過清涼寺其在南岸雖有半戈山羊山當之
北岸復無山故不能觸南岸直北趨下衝爲距山連汪
蘆塘落馬黃墩周湖柳湖諸河河皆在邳境故邳州往
往受其害河善泛亦以北岸無山夾故也邳州由落馬
湖至水晶湖中間凡九曲水晶河至清河甚近過清河

則淮水會黃之路黃淮合而下雲梯關入大海河淮之事畢矣夫河之初出潼關入河南也數數爲地方患所在地方亦往往以塞決殺流築堤壩建閘埽爲事河務具備故堤上自木欒店下止廟道口蜿蜒千數百里屈曲重複蓋見河勢汹涌故從平地築堤用堤助岸以夾河防其暴漲又以河水橫衝敗岸則用捲埽以當其衝又自築堤外仍置閘減水以殺其勢以爲決口不塞則內地淤急流不殺則泛愈急是堤埽自不得不爲之所也及堤之又不能遏埽之又不能殺決者自決衝者自衝於是當事者又以堤埽無益於衝決將欲舍堤埽不用而議開支河矣議復老黃河故道矣議開新河濟運

黃河而不由矣議開膠萊河通復海運矣其議亦可謂衆多其慮亦可謂周悉矣議開支河者謂黃河入淮之道舊有三一自中牟至荆山合長淮之水曰渦河一自開封府經葛岡小壩丁家道口馬牧集鴛鴦口至徐州出小浮橋曰汴河一自小壩經歸德城南飲馬池至文家集經夏邑至宿遷曰白河弘治間黃河變遷渦白河二道淤塞全河東下故徐邳獨受其害今若復引水通渦白河則水勢自分河不得獨爲徐邳害矣議復老黃河故道者在徐州以上欲自河陰原武懷孟之間審視地形引河水注於衛河至于臨清天津不惟徐邳水勢可殺其半而京師亦可助其形勢也如冬春水平漕

舟則由江入津沂流至于河陰順流至于衛河沿臨清而至于天津如夏秋水迅則仍由徐沛達于臨清至於天津是一舉而得兩運道矣在徐州以下謂清河縣之大津口即老黃河故道也其小清口即今淮水所出之清口也欲議復七十里故道後又慮魚溝鐵線溝葉家口陰陽口地勢卑窪諸決之水漫流至此築堤鉅費且恐難保故其說旋議而旋罷其議開新河者議欲自泲口鎮鑿新河以通運避黃河之險河自馬家橋至直河出口計二百三十餘里其說復旋議而旋罷其欲自徐州子房山梁山至馬家橋上下開新河八十里置舊河於堤外使黃河出口之地並不相及呂梁徐州二洪之險

亦可遠避一議也其欲自昭陽湖東起汪家口直抵留城一百四十餘里開河入運一議也其欲開膠萊河通復海運者循嘉靖十五年山東道副使王公憲所開膠萊河舊議河之南口起麻灣北口至海倉中間相距三百三十五里兩口舊嘗貯潮水常足不假濬者二百餘里濬者一百三十餘里疏淤之內有分水嶺聞其地河形至今在但其下多碶礅石水微細使極力開鑿止三十里遠耳如河成我江漕由淮安清江浦歷新壩馬家濠而來計良便前是以海運爲險罷海運者以馬家濠未通漕舟出大洋故也今馬家濠既通我舟即不必由大洋直由小海中行舟自不險然後由麻灣海倉二口

徑抵天津直沽豈非便道乎夫舟自清江浦口至天津路凡二千六百里其中由河行者八百里由海者八百里海行既由小海不由大洋非若昔元人海運之遠又所歷有劉家島蓬萊島黑水成山大洋甚險後王公以陞去事遂寢此又一議也復有爲淮安計者欲濬草灣以分河入海不令直犯淮城後以河流入海舊無阻塞卒不議濬此皆爲運道計大畧又如此也 國家自會通河成借河入運雖得其力亦受其害不然彼河自爲河耳夫河害之在梁宋其地多浮土虛沙既無堅山壁岸爲之障又無長淵深湖爲之貯不得不日夜講求堤壩經營捲埽也河害之在徐邳仍少有山又有湖又去

海口漸近海口則可濬河身則可疏又得淮水合而衝海口海口必日濶而日深又有堤壩而爲之障河自歸河而沙不壅且高家堰久築而高寶旣免泛浸之虞歸仁集又築而泗州復享奠平之利河謂無患可矣柰何又復有決我又復有構帑金人力所費不貲是河恐未見有息肩之時也今若果得長策善畫令河有岸而不得衝水常歸而不得泛用一年之勞可保數十年之安捐數十萬之費可收數百年之利宜莫如先審河岸次審河勢河岸堅則身直河身直流不屈曲則河自不淤夫安得有長山而爲之岸堅土而爲之障設使有之無論小小衝决潰泛即使有前代洪流大浸自足禁當此

禹導山治水可法也所以禹蹟如龍門壺口徐州洪至今存未嘗變以有山爲之岸岸堅水不能如何也今果能於徐邳以下履地而擇之測水而引之假令得長山而爲之河岸乎有則早移河於山下使水行山足河安流直東射而入于海其旁河郡縣土地可永免昏墊魚鱉可永不生郊矣予尤有深長之思又不但慮徐邳泛决誠恐漕河萬一决壞則我四百萬漕將安輓之京師不無緩急矣又謂膠萊河之說至今行可也所聞前是議罷者以王千壩三十里地高人力難施故廢之余嘗躬臨相度原係平地雖名分水嶺視他處稍高丈許非崇山峻嶺也此河一濬可以達直沽漕舟入麻灣海倉乃設重兵屯守膠萊海次屹然爲一巨鎮專意衛漕舟防海寇爲務如此則可通漕便誠國家萬萬世無窮之利也至如沕河子房山又其次矣

河源

河源古無所見禹貢道河止自積石漢使張騫持節道西域度玉門見二水交流發葱嶺趨于闐匯鹽澤伏流千里至積石而再出唐薛元鼎使吐蕃訪河源得之於悶磨黎山然皆歷歲月涉艱難而其所得不過如此世之論河源者又皆推本二家其說恠迂總其實皆非本真意漢唐之時外夷未盡臣服而道未盡通故其所往每迂迴艱阻不能直抵其處而究其極也元有天下薄海

内外人跡所及皆置驛傳使驛往來如行國中 至元十七年命都實爲招討使佩金虎符往求河源都實既受命是歲至河州州之東六十里有寧河驛驛西南六十里有山曰殺馬關林麓穹隘舉足浸高行一日至巔西去愈高四閱月始抵河源是冬還報并圖其城傳位置以聞其後翰林學士潘昂霄從都實之弟闊闊出得其說撰爲河源志朱思本又從八里吉思家得帝師所藏梵字圖書而以華言譯之與昂霄所志互有詳畧今取二家之書考定其說有不同者附注于下

按河源在吐蕃朵甘思西鄙有泉百餘泓沮洳散渙弗可逼視方可七八十里履高山下矚燦若列星以故曰

火敦腦兒火敦譯言星宿也思本曰河源在中州西南值四川馬湖蠻部之正西三千餘里雲南麗江宣撫司之西北一千五百餘里帝師撒思加地之西南二千餘里水從地湧出如井其井百餘東北流百餘里滙爲大澤曰火敦腦兒群流奔轉近五七里滙二巨澤名阿刺腦兒自西而東連屬吞噬行一日迤邐東鶩成川號赤賓河又二三日水西南來名亦里出與赤賓河合又三四日水南來名忽闌又水東南來名也里朮合流入赤賓其流浸大始名黃河然水猶清人可涉思本曰忽闌河源出自南山其地大山峻嶺綿亘千里水流五百餘里注也里出河也里出河源亦出自南山西北流五百

餘里始與黃河合又一二日岐爲八九股名也孫幹論
譯言九渡通廣五七里可渡馬又四五日水渾濁土人
抱革囊騎過之聚落斜木幹象舟傳毛革以濟僅容兩
人自是兩山峽東廣可一里二里或半里其深叵測朶
甘思東北有大雪山名亦耳麻不莫刺其山最高譯言
亦騰乞里塔即崑崙也山腹至頂皆雲冬夏不消土人
言遠年成冰時六月見之自八九股水至崑崙行二十
日思本曰自渾水東北流二百餘里與懷里火禿河合
懷里火禿河源自南山水正北偏西流八百餘里與黃
河合又東北流一百餘里過郎麻哈地又正北流一百
餘里又折而東流過崑崙山下番名亦耳麻不刺其山

高峻非常山麓綿亘五百餘里河隨山足東流過撒思
加闊郎闊提地也河行崑崙南半日又四五日至地名
闊郎及闊提二地相屬又三日哈刺別里赤兒四達之
衝也多寇盜有官兵鎮之思本曰河過闊提與亦西八
思今河源自鐵豹嶺之北正北流凡五百餘里而與黃
河合崑崙以西人簡少多處山南山皆不穹峻水亦散
漫獸有髦牛野馬狼豹羴羊之類其東山益高地亦漸
下岸狹隘有狐可一躍而越之處行五六日有水西南
來名納鄰哈刺譯言細黃河也思本曰哈刺河自白狗
嶺之北水西北流五百餘里與黃河合又兩日水南來
名乞兒馬出二水合流入河思本曰自哈刺河與黃河

合正北流二百餘里過阿以伯站折而西北流經崑崙
之北二百餘里與乞里馬出河合乞里馬出河源自威
茂州之西北岷山之北流卽古當州境正北流四百餘
里折而西北流又五百餘里與黃河合河水北行轉西
流過崑崙北一向東北流約行半月至貴德州地名必
赤里始有州治官府州隸吐蕃等處宣慰司司治河州
又四五日至積石州卽禹貢積石五日至河州安鄉關
一日至打羅坑東北行一日洮河水南來入河思本曰
自乞里馬出河與黃河合又西北流與鵬梭河合鵬梭
河源自鵬梭山之西北水正西北七百餘里過札塞塔
失地與黃河合折而西北流三百餘里又折而東北流

西寧州貴德州馬嶺凡八百餘里與邈水合邈水源
自青唐宿軍谷正東流五百餘里過三巴站與黃河合
又東北流過土橋站石積石州來羗城廓州構米站界
都城凡五百餘里過河州與野麗河合野麗河源自西
傾山之北水東北流凡五百餘里與黃河合又東北流
一百餘里過踏白城銀川站與湟水浩疊河合湟水源
自祈連山下正東流一千餘里注浩疊河源自刪丹州
之南刪丹山水東南流七百餘里注湟水然後與黃
河合又東北流一百餘里與洮河合洮河源自羊撒嶺
北東北流過臨洮府凡八百餘里與黃河合又一日至
蘭州過北卜渡至鳴沙河過應吉里州正東行至寧夏

府東南行即東勝州隸大同路自發源至漢地南北澗溪細流旁貫莫知紀極山皆草石至積石方林木暢茂世言河九折彼有二折蓋乞兒馬出及貴德必赤里也思本曰自洮水與河合又東北流過達達地凡八百餘里過豐州西受降城折而正東流過達達地古天德軍中受降城東受降城凡七百餘里折而正南流過大同路雲內州東勝州與黑河合黑河源自漢陽嶺之南水正西流凡五百餘里與黃河合又正南流過保德州葭州及興州境又過臨州凡一千餘里與吃那河合吃那河源自古宥州東南流過陝西省綏德州凡七百餘里與黃河合又東南流三百里與延安河合延安河源自陝西蘆子關亂山中南流三百餘里過延安府折而正東流三百里與黃河合又南流三百里與汾河合汾河源自河東朔武州之南亂山中西南流過管州冀寧路汾州霍州晉寧路絳州又西流至龍門凡一千二百餘里始與黃河合又南流二百里過河中府遇潼關與太華大山綿亘水勢不可復南乃折而東流大槩河源東北流所歷皆西番地至蘭州凡四千五百餘里始入中國又東北流過達達地凡二千五百餘里始入河東境內又東流至河中凡一千八百餘里通計九千餘里

谿下東南有諸濠納宣歙臨安茗雪諸水從天目山下
蘇郡入湖有二口曰鮎魚口曰胥口吳江入湖有
三路西北曰柳胥西南曰簡村其一則西郊

諸湖蕩滄

此湖蕩皆受太湖水以洩各浦港者故不可不詳

澱山湖 在崑山東南六十里華亭西北七十二里跨據
崑山長洲華亭三縣其源自吳淞江分流由急水港鍾
為湖曰薛澱一自長洲白蚬港流入此周迴幾二百
里北由趙屯東由大盈洩松江南由闌路港入三泖
按志載澱山湖北中為一澳曰山門溜溜之中又有斜
路港與磧澳鄰及大石浦小石浦通洩湖流後潮淤圍
田湖去西北已遠今趙屯大盈去湖益遠及由何家港

及南北漕港受湖水以洩于江水患多矣潘應武欲開
道謁浦石浦千墩浦小滙浦四處決放湖水亦有見也

宋淳熙十三年羅點開浚一次紹熙初復聽民給佃

龐山湖 在澹臺湖東太湖水從吳江長橋東北合此湖
以出吳松江又自鮎魚口至分水東南流入吳江縣界
甘泉橋滙于此湖其下流為黎湖為菱湖為葉湖為新
湖

陳湖 在長洲縣通太湖由葑門瓦屑涇東行歷王墓大
姚而注澱山謝澤圓泖入華亭界

尹山湖 在長洲縣過篾渡橋東南行二十里入湖東北
出瀆墅湖由是湖歷同里鄧村周庄楊塌章練塘尤墩

入華亭界

沙湖 在長洲娄門東二十里陸市浦小夷亭營南一名

金沙湖北對過為陽城湖至和塘岸隔絕其中青墟戴

溪二浦在焉南通吳淞江

我朝弘治九年工部主事姚文灝築堤廣三丈袤三百六

十丈今多坍
决似宜修治

石湖 北屬吳縣西南一十二里西南通太湖北通橫塘

東入胥門運河曰胥塘此范蠡入五湖之口也又北入

閶門運河曰綵雲港

陽城湖 在崑山縣西北長洲縣東北二十里或由娄門

官瀆橋出此或由真又緯墩出此或由高墟村傀儡蕩

出此一水皆可至常熟宋天禧中張綸經度道太湖出

海即此湖也

黃天蕩 在長洲縣葦渡橋之東尹山湖之西東為獨墅

王墓朝天三湖實一水也

同里湖 在華亭縣西六十里由本湖或夾浦塘東北行

至楊壩入澱湖由本湖歷黎里東南行可繞出嘉興北

由角直新洋江可至崑山

澹臺湖 在吳縣西南一十八里太湖東自此東過寶帶

三橋入運河分流入黃天蕩入陳湖入金鷄滄

汾湖 在吳縣東南五十里浙直嘉興吳江分界故名

金鷄東西滄 在長洲葑門東六里東通吳淞江過滄歷

唐浦角直磧澳青浦至華亭界

鶯脰湖 在吳江縣太湖之南源自天目東流至菘塘會爛溪水併出平望安德橋匯于此

三白蕩 在吳江東南

三泖 在松江府西泖之界西北抵山涇南自泖橋出近山涇者形圓曰圓泖近泖橋者益闊曰大泖自泖橋而上縈遶百里曰長泖谷水在其北金澤章練大小蒸白牛塘在其西葑澳走馬諸塘在其東泖橋之外截而東

者秀州塘也

葉澤湖 在吳江縣北湖之東為九里湖急水港杓頭潭清水蕩又東為姚城江白硯江小龍港

契跨湖 在吳江杓頭潭之西與汾湖接

毛塔湖 在吳江縣東

漕湖 在長洲縣本范蠡伐吳時開亦名蠡湖元和申孟簡開泰伯瀆井通蠡湖故以瀆為孟瀆湖為孟湖或以此湖通漕運故改今名

尚湖 在常熟縣西南四里南有柴涇徐墅涇朱涇西有湖橋塘張墓塘東南有白蕩自白蕩出為羅墩蕩為六

里塘自張墓塘出為太和塘自柴涇出為南塘又自太和塘出為官祿塘黃庄塘諸水互流其西吐納江陰無

錫諸水其東仍流入雲和塘

崑承湖 在常熟縣東南五里雲和塘之東亦名八字湖獨樹湖 在長洲縣黃天蕩之東南又名瀆墅

蘇松土岡

按志蘇州府太倉常熟之東北境有上岡身下岡身歸吳岡身在新安鄉曰青岡在惠安鄉曰王家岡松江府華亭之東南境有竹岡紫岡沙岡皆土隴高起橫亘百里殆若天所以限截湖海二水不相通耳後因道江道海利于洩瀉而穿渠橫截岡身矣在吳松江以南者苦于塩潮害稼遂築海塘以護之在劉河以北者高田苦于無水遂置堙門以堰水如今之錢門張堙門沙堰門吳堙顧廟堙丁堙李堙門之類是也近皆圯壞不修故詳之以備攷

濱河瀆淩

太湖周廻以里計者五百有奇以頃計者三萬六千有奇地跨蘇湖常三境宣歙以東富陽以北之水俱從荆溪之百瀆長興之二十四瀆湖州之三十六瀆吳江之七十二淩吐納焉而導湖水以入海之口則吳江之長橋葉港曹家港王家溪港震澤河雪落港坍闕口直瀆韭溪白龍橋七里港吳縣之鮎魚口麴杖港新涇港莫舍淩胥口香山港塘橋港烏角溪無錫之直河港新安港赤城溪長廣溪梁溪閭江口武進之戚墅宜興之橫塘陽溪大浦東蠡河塘皆當及時疏濬以通水道者也今將沿湖瀆淩曲折分界細述于後

吳江縣界自西而東南接烏程縣湖淩

牛家港 槐家港 鐵家港 雙林港

薛埠港 西丁家港 吳淞港此水大通

南路家港 薛家港 方港 張港

葉港此水大通 曹家港此水大通

蔣家港 東丁家港 五界亭港 雙家橋港

陸家港 西丘廟港 更樓港 楞蕪港

小楊港 王家溪港 徐楊港 五齊港

南盛港 沈家港 張家港 通浦

大廟港 郎家港 新開港 湯家港

廟橋亭港 烏梅港 寰港自此至其泉港俱

鷺鴛港 時家港 樹港 凌家港

羅家港 鴉港 趙家港 白浦

破車港 白婆亭港 打鐵港 東朱家港

西朱家港 葉家港 張其港 甘泉港

宋家港 雪落港此水不通 創港

吳家涇 東潘奇港 西潘奇港 西鬼家港

坍闕港此水大通 方港 直瀆此水不通

茅柴港 韭溪此水大通 舟不堰 洩鴛脰南

循湖塘折而北此後皆石塘

白龍橋港 徹浦橋港為橋九為竇一百

長橋為吳松江入湖第一要處弘治四年徐

自此折而東北

七里港 吳江與吳縣分界

麴杖港

自此折而西

莫舍港 此入湖要地

上溪

溪橋港

白沙港

新涇港

胥口 此入湖要處

香山港

塘橋港

游山港

游湖

隨舍港

烏角溪

自此吳縣與無錫分界烏山為限

直浪港

洪于滄

新安港

赤城溪

塘于滄

吳塘門 長廣溪別派自此入湖

獨山門 長廣溪正派自

此入湖

梁溪 正入湖派

浦嶺門 梁溪分派入湖

問江口

自此無錫與武進分界

馬跡山 中湖 戚墅港

自此又折而西南武進宜興分界 自下瀆起至蠡瀆即古百瀆也俱有橫塘東西貫之皆以通洩湖水者今多滄沒無攷

下瀆

陳家溪

符瀆

五千瀆

墓瀆

葛瀆

黃瀆

堵店瀆

欣瀆

彭瀆

毛瀆

趙瀆

師瀆

後師瀆

徐瀆

何瀆

朱瀆

陽溪瀆 由橫塘出楊溪港

白瀆

龍石瀆

比津瀆

新瀆

中津瀆

歷瀆

前黃于瀆

菱瀆

杜瀆

南津瀆 後黃千瀆 鴨甲瀆 伍賢瀆

牛路瀆 廟瀆 湯港瀆 大浦瀆由橫塘出大浦

港 龔師瀆 蛇瀆 季莊瀆

新漕瀆 馬家瀆 俞家瀆 鄭瀆

寺莊瀆 高莊瀆 西寺瀆 臺莊瀆

握瀆 盛瀆 陽瀆 茅耆瀆

北朱瀆 張瀆 河淡瀆 梁新瀆

土瀆 南朱瀆 魏瀆 凌瀆

呂瀆 烏瀆 王塔瀆 荆溪瀆由橫塘出荆溪

港 定誇瀆 虞瀆 岸瀆

須瀆 許家瀆 高涇瀆 李家瀆

竹門瀆 前塘瀆 斯塘瀆 許墓瀆

永昌瀆 吳瀆 蔡瀆 蔣瀆

馬瀆 陳埭瀆 渚墟瀆 山瀆

楊家瀆 吳溪瀆 甌筆瀆 蠡瀆由橫塘出東蠡河

大虛瀆 苦文瀆 官瀆 蘆瀆

胡瀆 古尤瀆 草瀆 長令瀆

沙塘瀆由橫塘出沙塘港 丫白瀆 陰陽瀆

莊野瀆 無口瀆 雙瀆 市橋瀆

梅塘瀆 杭瀆 上瀆

自此宜興與湖州長興分界又折而東南

香闌山港 金村港 上週港 夾浦港

烏橋港

謝莊港

丁家港

鷄籠港

大東瀆港

杭瀆港

石屑港

盧瀆港

金鷄港

後村港

新塘港

石條港

殷南瀆港

逢浦港

福綠港

石瀆港

新開港

花橋港

白茅港

實瀆港

小陳港

蔡浦港

自此湖塘折而東長興與烏程分界

濮撥港

徐瀆港

西山港

顧家港

官瀆港

張漣港

宣家港

楊瀆港

泥橋港

寺橋港

出大錢龍溪

紀家港

湯家港

諸瀆港

沈瀆港

安瀆港

羅瀆

大瀆

新涇瀆

潘瀆

幻湖瀆

西金瀆

東金瀆

許瀆

楊瀆

謝瀆

義高瀆

陳瀆

濮瀆

五漣瀆

蔣瀆

錢瀆

新漣瀆

石樓瀆

湯瀆

城瀆

宋瀆

喬瀆

胡瀆

自此入吳江牛家瀆

三江攷

水經云中江在丹陽蕪湖縣南東至會稽陽羨縣入于海

震澤在吳縣南五十里北河在毘陵北界東入于海韋

昭云三江為吳郡南松江錢塘江浦陽江 今志以松

江婁江東江為三江而東江湮沒無攷疑在華亭海鹽

平湖界中後爲捍海塘堵截不通耳 一統志云中江
在溧陽縣西北即禹貢之三江也今名永陽江下流入
宜興縣界 按 我朝永樂中嘉定縣民周程上言東
吳水利舊有三江曰錢塘曰吳淞曰婁江此不知其何
所據存之以備叅攷

婁江

即劉家港
名劉家河

史記正義曰一江東北下三百餘里入

海曰下江亦曰婁江

吳記曰東北入海爲婁江 又

蘇志云自吳縣鮎魚口北入運河經郡城之婁門者曰
婁江歷崑山太倉東至天妃宮出海

東江

史記正義曰一江東南上七十里至白蠟湖曰上

江亦曰東江

吳記云東南入海爲東江 蘇志云自

大姚分支過澱湖東至嘉定縣界合上海黃浦由黃浦
經嘉定縣江灣青浦東北流亦名松江者爲東江

按大
長洲縣二
十六七都

酈道元水經云漢書地理志曰秦於故越地武原鄉置
海鹽縣後沒爲柘湖徙治武原又淪爲當湖南有秦望
山谷水于縣出爲散浦以通巨海疑此即東江也後因
築捍海塘遂湮沒無攷 吳記曰一江東南行七十里
入小湖爲坎溪自湖東南出爲谷水谷水經由拳縣故
城下又東南經嘉興縣城西又東南經鹽官縣即海鹽
縣故城後沒爲柘湖縣南有秦望山谷水于縣出爲散
浦以通巨海說與水經稍同 水經曰又東至餘姚縣

東入于海注云餘暨之南餘姚西北浙江與浦陽江同會歸海 山海經曰浮玉之山北望具區若水出于其中北流至具區浮玉句餘東五里是句餘縣之東山乃應入海此則太湖從浙江出海似亦有因 松志云上海縣黃浦支河曰閘港閘港之東曰新塲新塲舊有海口論者指此為東江

松江 史記正義曰一江西南上七十里至太湖曰松江一名松陵江即古笠澤江也 吳記曰自吳江長橋東北合麗山湖東注者為松江

今按志松江自吳江長橋下東流至井山北流至甫里東北流至澱山北合趙屯浦又東合大盈浦又東合顧舍浦又東合松子浦凡五大浦至宋家橋與黃浦合流入海將入海處別名滬瀆

三江口 由湖入海之道最大者曰三江其分水處曰三江口在史記正義曰三江口在蘇州東南三十里 又吳地記曰松江東南行七十里得三江 又云吳松白鶴青龍三水會合處曰三江口

宋文帝元嘉中王濬以松江壅淤欲穿浙之武康紆谿以出海不果行 梁武帝大通中詔王奕濬大瀆以瀉吳郡之水從浙江入海亦止不行

宋

真宗天禧間張綸疏崑山常熟之五湖道太湖水以出海
仁宗寶元間葉清臣疏盤龍滙及滬瀆入海滬瀆乃黃浦
近海處也 慶曆時蘇州通判李禹卿堤太湖八十里
為渠 單鍰置五堰于溧陽開百瀆于宜興置斗門于
江陰建長橋于吳江經理太湖之水

神宗熙寧間郊僑請遷杭州長河堰决宣歙杭睦等山水
歷浙江入海不果行

哲宗紹聖間毛漸請如錢氏有國時起長安堰至塩官徹
清水浦入海又濬無錫芙蓉湖武進廟堂港常熟梅李
涇以入揚子江又濬崑山七鴉下張以出海又濬華亭
大盈顧滙二浦從柘湖新涇下金山小官浦入海議皆

不行

徽宗崇寧時鮑朝懋開封家渡由古江至大通浦出海
高宗紹興間任從古議從常熟東柵開至雉浦入丁涇開
福山塘自丁涇口至尚墅橋北注大江入海

孝宗隆興中沈度開常熟十浦許浦自海里塘雉浦口東
開至白蕩白茅浦自黃沙港開至支塘橋崔浦自丁涇
塘開至浦口黃泗浦自卞家港開至奚浦口茜涇浦自
界涇開至鴨頭塘下張浦自東海泖開至千步涇七鴉
浦自梅浦開至李漕涇川沙浦自海泖開至六鶴浦楊
林浦自楊林橋開至陶家港掘浦自梅口開至五聖港
凡十大浦皆達于江注于海 紹熙中濬武進烈塘即

得勝新河也

元

世祖至元間朱清濬婁江以入海

成宗大德八年差民夫二十萬疏掘太湖澱山湖仍設軍

屯守詳見湖田總水利門又濬治吳松江海口故道

英宗至治二年委嘉興湖州二路體究太湖入海故道疏

濬之三年江浙省臣以浙西諸山之水受之太湖下

為吳松江東匯澱山湖以入海而潮汐來往逆湧濁沙

上湮河口詳見湖田總水利門乞委嘉興路治中高朝列湖州路

知事丁將仕同本處正官體究舊會疏濬通海故道及

新生沙漲礙水處所商度開條據丁知事等官按視

究合開濬河道五十五處內常熟九處十三段該工百

三十二萬一千五百六十二崑山州十一處九十五里

用工二萬七千四百役夫四百五十六宜於本處有田

一項之上戶驗田多寡筭量里步均派自備糧赴工疏

濬正月上旬興工限六十日工畢二年一次舉行嘉定

州三十五處五百三十八里該工百二十六萬七千五

十九日支糧二升計米萬二千六百七十石五斗九升

日役夫二萬一千一百一十七六十日畢工程浩大米

糧數多乞依年例勸率附河有田用水之家自備口糧

佃戶傭力開濬柰本州連年被災今歲充甚力有不逮

宜從上司區處高治中會集松江府各州縣官按視議

合濬河渠華亭縣九處計五百二十八里該工九百六十八萬四千八百八十二役夫十六萬一千四百一十四人日支糧二升計米十九萬三千六百九十七石六斗四升上海縣十四處計四百七十一里該工千二百二十六萬八千五十二日役夫二萬六千一百三十四人日支糧二升計二十四萬七千三百六十一石四升六十日工畢官給之糧傭民疏治如下年豐稔勸率有田之家五十畝出夫一人十畝之上驗數合出止於本保開濬其權勢之家置立魚斷併沙塗栽葦者依上出夫其上海嘉定連年旱澇皆綠河口湮塞旱則無以灌漑澇則不能流洩累致凶歉官民俱病至元三十年

後兩經疏關稍得豐稔比年又復壅塞勢家愈加租占雖得徵租實失大利上海縣歲收官糧一十七萬石民糧三萬餘石略舉以延祐七年災傷五萬八千七百餘石至治元年災傷四萬九千餘石水旱連年殆無虛歲不惟虧欠官糧復有賑貸之費近委官相視地形講議疏濬其通海大江未易遽治舊有河港聯絡官民田土之間藉有灌溉者今皆淤塞必須疏通以利耕種欲令有田人戶自爲開濬而工力浩煩民力不能獨成由是議上海嘉定河港宜令本處所管軍民站竈僧道諸色有田者以多寡出夫自備糧修治州縣正官督役其豪勢家租占蕩田妨水利者並與除闢本處民田稅糧全

免一年官租減半今秋收成下年農隙舉行 行省行
臺廉訪司官巡鎮外據華亭崑山常熟稱河港比上海
嘉定緩急不同難爲一體從各處勸農正官督有田之
家備糧併工修治若遠興工陰陽家言癸亥年動土有
忌預爲咨稟可否

泰定帝元年十月十九日右丞相旭邁傑等奏江浙省言
吳松江等處河道壅塞宜爲疏滌仍立閘以節水勢計
用四萬餘人今歲十二月爲始至正月終六十日可畢
用二萬餘人二年可畢其丁夫於旁近諸邑戶內均差
依練湖例給傭直糧食行省行臺廉訪使并有司官同
提調臣等議此事官民兩便宜從其請若丁夫有餘止

令一年畢命脫歡答刺罕諸臣同提調專委左丞朶兒
只班及前都水任少監董役得旨移文行省準擬疏治
江浙省下各路發夫入役至二年閏正月四日工畢由
是吳松舊江二道烏泥涇大盈浦二河俱通 二年五
月立都水庸田使司浚吳松二江

文宗至順二年太湖溢漂安吉吳江民三千九百餘家
順宗至正元年撩漉吳松江沙泥浚各閘舊河直道與漕
渠張涇及風波南俞北俞鹽鐵官紹盤龍六磊石浦等
塘通

至元間任仁發上言尚書云三江旣入震澤底定三江
乃婁江東江吳松江也震澤乃太湖也太湖納百川之

水而注之三江三江洩太湖之水而入于海水有所歸
復有所洩則震蕩者平定尚何霖潦之可憂哉三江已
塞僅有吳松一江今來下源沙高水淺不甚湍急若及
早開濬工費省而易爲力數年之後愈久愈湮工費倍
而難爲功所當預爲之圖也今之言水利者謂水性就
下導而使之通流而已河港陂塘狹者廣之高者下之
塞者浚之瀰漫者隄防之人皆能言殊不知治水之法
須識潮水之背順地形之高低沙泥之聚散隘口之緩
急尋源泝流各得其當合開者開合閉者閉合隄防者
隄防庶不徒勞民力而民享無窮之利昔自唐至宋陳
令公丞相裴度范文正公葉內翰朱晦庵蘇東坡

文忠公等皆陳言修浚或吝於浩費而不行或惑于浮
議而弗講或始行而終輟或營修不得治水之法因循
歲月少見實效歸附以來江河淮海缺官管治愈見堙
塞二十餘年之間水利大壞以致蘇湖常秀之良田多
棄爲荒蕪之地深可痛惜范文正公新至開浚是時論
者阻之或曰江水已高不納此流或曰日有潮至水安
得就下或曰沙因潮至數年復塞或曰開浚之役重勞
民力公以爲江海善下故得爲百谷王豈能不下於此
謂江水已高不納此流者非也彼一日之潮有損有增
三分其時損居一焉乘其損而趨之勢孰可禦謂日有
潮至水安得下者非也新導之河必設諸閘常時扃之

沙不能塞每春理其閘外工減數倍亦復何患謂沙因潮至數年復塞者非也江南所植惟稻大水一至秋無他望俾之專通溝瀆脫百姓於饑殍佚道使之雖勞不怨謂開浚之役重勞民力者非也於是力排浮議疏瀹積滂民受其賜又有對東坡公言吳中水患者乃謂天理之當然不可復以人力修治東坡曰不然父老皆言此患所從來者四百十年耳蓋人事不修之故非天時之所致也范蘇二說愚雖不敏深以爲然 至元中知水人潘應武言朝廷數百萬糧浙西數百萬生靈皆取給於浙西數郡而浙西地勢極低出產米糧豐厚自圖山福山而下有二百八十里餘沙岡身以限滄溟岡身

之間有港浦一百五十餘處潮汛往來至震澤而定故名曰平江有太湖又名洞庭湖周圍三萬六千頃受納三州六縣三吳五湖之水合流而下一路徑下吳松江二百六十餘里抵海又一路自急水港五十里下澱山湖湖周圍二百五十里由港浦入海浙人常苦水災古人開浦港淪瀝涇澮之類者無非所以爲去水計使民居無昏墊而土可耕墾居民常常修築圩塍官司常常修浚水路潦則車水出田旱則車水入田公私之利可謂溥哉錢王時置撩淺軍四部七八千人專爲田事導河築堤亡宋初年廢弛常有水患至仁宗朝范文正公親歷海濱開浚五湖東南入吳松江東北入于海用費

錢糧一十八萬三千五百九十八貫石自後置農田水利使專管湖塘河渠趙運使任內用錢米四十三萬八千有奇至理宗朝創立魏江江灣福山水軍三部三四千人專一修江湖河塘工役僅免水患歸附後軍散營廢米糧歸之朝廷有莊田荒廢無人經理河港堙塞水脉不通無官修浚其澱山湖中有山有寺宋時在水中心東有出水港曰斜瀝口曰汭港口曰小漕港口曰大瀝口曰小瀝口各闊十餘丈深五七尺通潮水往來潮退時引湖水下大漕港大盈浦入青龍蟠龍等江出海而去古人謂水之尾閭門宋法禁人占湖爲田爲泄水路故也歸附後權豪勢要之家占據爲田今山寺在田

中心雖有港濼闊不及二丈潮泥淤塞深不及二三尺潮水湖水不相往來闌住去水東南風起水回太湖則長興宜興歸安烏程德清等處水漲泛溢皆因下流不決積水往來爲害近年雖蒙省府差官相視每爲勢力所阻權奸但知幸災樂禍何嘗考古問今爲國家經理根本哉愚昨隨營田司官親會相視水勢與高年老農知識地理人講究得澱山湖東大小漕港斜瀝口汭港口固是水之尾閭門今爲權豪勢要占據爲田此處水路卒難復舊澱山湖北有道謁浦俗呼稻顛浦千墩港小瀝港四處去江頗近水勢順便今若先於此四處開浚决一水路以救百姓生靈以保公私財貨實爲居安

慮危經理根本之計候潮水減退然後次第開浚諸處河港修理閘堰以濟運河此即古人所謂下流既通上游可通也 大德間都水庸田使麻合馬嘉集議拯治吳松江方畧參詳浙西田土多藉太湖之水灌溉所利甚大若河港閉塞不能通流湖水稍遇大雨便致泛溢渰沒田禾爲害不輕其吳淞江元受太湖澱山湖諸處湖泖上源急流衝散自古可敵千浦浙西之水來既有源去亦有委是以不成水患近年以來因上源吳江州一帶橋洪塘岸椿釘壩塞流水艱澁又因沿江水面并左右澱山湖泖等處權豪種植蘆葦圍裹爲田邊近江湖河港隘口沙灘滋生芟蘆阻節上源太湖水勢以致

湖水無力不能汎滌潮沙遂將東大江沙泥塞滿江邊雖有江洪水勢不能全復故道水性潤下是故潮水就其地所順下而行此天地自然之理今太湖之水不流於江而北流入於至和等塘經由太倉出劉家等港注入大海并澱山湖之水望東南流于大曹港柘澤塘東西橫泖泄于新涇上海浦注江達海今張桂榮何珍朱文祥所言吳松江漸成痼疾頗難救療即今與平江路總管李通議并崑山州官常從仕嘉定州達魯花赤燕帖木兒松江府上海縣石縣尹知水利人張桂榮朱文祥何珍徐鑄邊江久居任千戶等一同講議理合相其地宜順其水性分流派洩出江達海庶消湖水泛溢之

患擬將上源吳江州一帶石塘橋洪水洞一百三十餘處每處展闊作一丈使太湖水勢泄流快便將太湖東南澱山湖迤東堙塞河道東西橫泖等疏深闊以泄澱山湖長泖等水及將平江路崑山州嘉定州應有堙塞河道亦行開挑分洩太湖水勢添注劉家港泄于大海又將各處江湖河港應有圍裹成田魚斷芟蘆葑稗阻水去處盡行起除禁約諸人不得似前違犯阻遏水利仍令拘該吳松江地面嘉定州松江府上海縣等處將通徹海潮河港勸諭近民於港口築壘土壩安置透水木槽名曰水竇潮來閉竇阻遏渾沙潮退起竇洩放湖水庶江道漸有通利之望 都水庸田使司行都水監

集議江湖水利按吳誌震澤受吳中數郡之水西南湖州諸溪並下太湖蓋諸山峙於太湖之西地形高阜兼南北東三處江海之岸亦高而太湖之四外皆高水積其中常若盤盂之盈滿非藉江湖深利何以通泄設有雨潦則泛濫四溢環湖低田其能免滄沒乎范文正公謂太湖天開澤國衆流所聚而江之涯地勢皆高若欲導泄積水在乎時時點檢太湖東岸北岸通江諸河道水洞不致閉塞可也蓋環湖皆蘇湖常秀之良田病于低窪利在泄潦兼沿江傍海諸高田亦仗湖流奔注衝散潮沙使深利乃可引潮澆灌由此言之凡太湖出水口子宜常通不宜畧塞也諸小河在太湖迤東及北者

有昆湖承湖陽城湖尚湖陳湖三山湖蠡湖薛澱湖又名澱山湖并諸水渚澤堰蕩皆能接泄太湖水注江達海數內澱山湖關係吳松江注泄至爲切要論其古跡周迴二百里此湖之水自大盈趙屯二浦以瀉吳淞江既近且便較之諸河惟澱山湖之東岸北岸與渾潮相接最近若上源所注不急則潮沙由此以注湖內遂成淤澱淤澱者水中泥也蓋澱卽淤塞之謂也湖以澱名豈非始於是乎富豪之家由淤澱而圍成田地其來久矣由是湖之瀦水益狹又與二浦漸遠而所泄不能快便若非就湖內圍田上多開湖道時時修浚二浦并浚近浦諸溝洫接脉通泄衝滌渾潮則此湖淤澱恐不止

於是也吳江長堤又名挽路石塘

按宜興前輩單諤

云昔慶曆二年因風濤多敗漕舟遂接續築爲長堤橫截五六十里雖時有橋梁而流勢不快江海浦港復多沙漲又按東坡蘇公云松江沿數十里積石壅土築爲挽路建長橋植千柱於水中水漲之時橋上水尚高尺餘江水不快則海之泥沙隨潮日積而吳中多水患又按崑山郊壇云吳江築爲石塘以障東流之勢是致下流淺狹遽漲潮沙半爲平地如長堤如挽路如石塘皆同此處正是太湖東岸泄水下吳松江入海第一要處必於堤間多置木橋多鑿水洞上則通行下則泄水蓋欲仗其急流奔注江河衝滌泥沙免致水患然猶慮橋

柱之阻水今人多不知此意或便於行路則壩塞湖口或惰於巡防則密置椿楸此又不止於橋柱之阻水也矧以菱荷魚斷等物障遏妨害農耕必得官司於此處榜示告戒使咸知利害可也吳江兩長橋長洲寶帶橋至元二十九年據本路詢究得西長橋古跡元長一百八丈今兩塊築塞四十八丈所謂東長橋者古來無之乃是歸附後添置元長一百一十七丈今兩塊築塞六十丈又據詢究得寶帶橋比古跡今於南塊築塞六十丈以上三橋曾議鑿塊添橋寬展水道於三十年雖曾添橋展基未能深利如寶帶橋南塊全未通流皆合浚治崑山常熟兩塘昔丘與權鑿至和塘自吳城東圍距

崑山七十里俗謂之崑山塘北納陽城湖南吐吳淞江吳郡志謂常熟塘自齊門北至常熟一百餘里可接太湖水勢入昆承等湖注江達海今其兩塘諸河道姑以知名者言之各有七十餘條多有壩塞之處今合去其壩塞使其有通無塞可也各河之名載於別卷大盈趙屯按嘉禾志云大盈浦南接澱山湖自白鶴匯以達吳松江浦闊三十餘丈趙屯浦南接澱山湖北達吳松江浦闊五十餘丈然此二浦注泄湖水最爲切要常宜深闊通利近年以來漸至淤塞有若平地愚生嘗究其淤塞之因蓋爲閉塞吳江平望沿太湖河道口子無太湖急流下澱山湖而澱山湖東向與潮相接先爲東南積

淤潮泥漸爲富豪圍占變其湖爲田地由是二浦與湖相去漸遠而注泄亦遲不能衝滌渾潮此卽淤塞之因也今至元增工開修其趙屯浦至今通泄其大盈浦爲因支流溝洫李墟涇孔宅涇顧坊涇蘇溝沈麻瀝井亭瀝等處尤欠浚治蕪浦口不曾整置堰閘隄防潮沙所以復致漲塞今宜修浚通泄吳松江諸滙按吳郡續圖經云自太湖東至沿江岸有環曲而爲滙者甚多賴疏淪而免水患若以今者環曲論之如崑山嘉定地面本在江北松江府地面本在江南今江南有嘉定之白鶴盤龍崑山之石浦江北有松江楊林等處未必不由開鑿諸滙捨直就曲而然也及觀嘉禾吳郡二志有白

滙者乃昔嘉祐年間李兵部復圭崇寧間郊漕使曹宣和年間趙提舉霖三次開浚又有顧滙浦乃沈諫議主之開浚又有千墩金城諸滙者乃儒者傅肱乞行疏決又有盤龍滙者按續圖經云滙其徑纔十里而泐次迂遠逾四十里江流爲之阻遏值大雨則泛濫旁齧淪稼穡壞屋廬范文正公嘗經度之至寶元年中葉內翰清臣按漕本路醜爲新渠道直流速水患遂弭推原此滙皆由上源閉塞湖流遲緩潮沙積聚而成今有河沙滙者漲塞江心阻水太甚民尤病之不比昔年諸滙近在岸傍可以浚治却有新華觜分莊觜嚴家觜暴漲爲害俱在江邊可以擇其要害者鑿開蓋觜卽滙之異名也

鑿而通之可免水旱二者之患 都水書吏吳執中言
浙西之地即古揚州之域厥土惟塗泥厥田惟下下得
水之利雖博而被水之害亦大宋有邾僑者曾論天下
之水以十分爲率自淮而北五分由九河入海大江而
南五分由三江入海書所謂三江既入震澤底定是也
而三江所决之水其源甚大由江東宣徽而來加以天
目大山嶮潭弁西南諸山東注之水鍾于震澤即今太
湖也其湖綿亘三州六縣周廻六百餘里而闊三萬六
千餘頃導其水而入海止三江爾三江已不得見汪洋
浩蕩之勢止洩於吳淞之一江當時已有泥淤不能通
洩之論大抵浙西水澤之藪外高內低勢若盤盂但遇

霖靈水輒泛溢欲使洩於江海其江海日有二潮抑遏
湖水渾流倒注來速去遲日積月增漸至淤澱致使上
源太湖之水急不能洩遇潦則低田有滄沒之患遇旱
則高田有乾涸之危豈水之性哉勢則然耳國家收附
江南之初年穀屢登不聞水患所司因循失於經理其
弊積而至於至元二十四年二十七年二十九年六年
之間三遭大水所在膏腴悉成巨浸百姓缺食賣子鬻
妻者不可勝計官糧更有何望至元三十一年中書省
奏准大興工役開挑太湖練湖澱山等湖并通江達海
河港又加以修築圍圻自此之後歲獲豐收官糧民食
咸得其濟今都水庸田司已行革去修浚之責歸于有

司郎如吳淞江舊云可敵千浦今則東自河沙滙西至道褐浦六七十里之間兩岸漲沙將與岸平其中僅存江洪闊不過三二十步深亦不過三二尺湖水所至比之舊時萬不及一雖汪洋之勢見於上海新涇太倉劉家港通達入海豈能盡洩浙西諸郡之水畧舉其由今吳江塘岸乃太湖咽喉之地昔人曾以挽路不便有宜建千橋之說今積石壅土數十餘里雖下有石洞百餘能洩幾何況又有東長橋西長橋寶帶等橋植數千柱於水中及岸之東向於江口則有富豪之侵占於江尾則有菱蘆之閉塞其患又豈止堤岸之爲梗也又松江有湖名曰澱山周廻幾二百里其源亦自吳江分派

急水港鍾爲此湖復自大曹港出大盈趙屯等浦入吳松江達海去處中有塔寺昔居湖心此湖淤澱其寺已在湖岸之上今則湖岸又復開拓於六七里之外矣蓋由此湖東向與海潮相接積淤成塗漸爲富豪圍占致使二百餘里湖面大半爲田大盈等浦接洩江海最爲快便去處皆已堙爲平陸至元三十一年開挑之時其上頃湖田固嘗官爲收稅定立界畔明白富家嗜利巧計瞞官仍復回付今則澱山之圍田愈廣太湖之流勢愈遲每五六月之間水湧之時吳江石塘東向之水每低於塘西之水數寸可以爲驗無恠乎東西之潮沙日盛於一日平江松江之圍田常困於滄沒其患蓋由於

此以今浙西八郡之地錢糧如此其大生靈如此其衆誠不可不爲之慮也又鎮江丹陽縣有練湖一處亦被權豪淤塞湖面高阜處圍裹成田侵奪衆利以此叅詳浙西水鄉農事爲重河道田圍一節有司已有定式澱山練湖亦有元定畔界擬合嚴切申明常加拯治外太湖一水乃浙西諸水之上源萬頃汪洋必須疏洩上年霖雨平江松江已受其弊可爲龜鑑若更因循不治復遇霖潦則泛濫之患抑又甚焉爲今之計若欲浙西水勢通流少遇水患必開吳松之故道復澱山之舊規庶乎可以有濟然而吳松故江已被潮沙堙漲役重工多似非人力可及其澱山舊湖多爲豪戶圍裹成田恐亦

未易除毀即今太湖之水迂迴宛轉多由上海新涇太倉劉家港等處流注于海合無因其就下之性順其必趨之勢於上海太倉等處相視可開河港挑浚通流仍踏視吳松古江應有舊來出水支港可以容易出海去處盡行疏浚務使支脉貫通出洩甚便開挑之際令所司於已開河港之上訪求古跡安置閘座依時啓閉以抑潮沙或乞照依腹裏會通河并開通惠河撥戶差軍體例設立撩清人夫專一看守修理以防向後復淤之患官民幸甚

前宋進士胡恪論開修三江五滙三江包於太湖五滙三十六浦四十二灣常曲爲之制則水有所歸永無水

患乃詔給簿尉俸隨司門員外郎李公傳相度開修三
江積水後轉運提刑提舉司言開淘吳松江堙塞去處
自大盈諸浦洩水入海凡用二百二十二萬七千八百
一十五工錢糧一十八萬三千九十八石四十二灣古
云九里爲一灣一灣低一尺二百四十里到三江口三
百六十里到大海三江口吳松江口白鶴江口青龍江
口江面闊九里地勢低於震澤三丈潮水來時水高三
丈到震澤底定震澤即太湖也所以謂之平江五滙安
亭滙白鶴滙顧浦滙盤龍滙河沙滙滙者江潮與湖水
相會合之地故謂之滙

愚按東吳水利在上流者以百計而其大者止六七所
在下流者以百計而其大者止十餘所治之法當先要
害先治澱山長橋等處菱蘆壅塞之地道太湖之水先
入陽城昆承三泖等湖而又開吳松江并大石趙屯等
數十大浦洩澱山之水以入海又開白茅許浦七鴉福
山等塘港以洩陽城昆承之水注于江注于海又令各
縣分督各都畝道田間之水悉入于小浦道小浦之水
悉入于大浦則瀦者流者兩無阻塞而水利可興矣夫
今之談太湖者其利害各半然利卒不勝其害也故亟
宜講所治之法而治之法在節其上流疏其下流鑿漂
水石河引之北注而于五堰築壩以避宣歙池陽九江
之水所以治其上流濬顧浦通吳松而道之海又濬夏

續文獻通考卷之十一
二一七
四百七十四京
駕北貫吳塘通劉家港而道之海所以治其下流夫上
流節下流通宜平成之功可永賴矣而泛濫之患無歲
無之則何以故豈治之法更未盡歟愚嘗聞之故老謂
天目以東之水既可瀉之錢塘則太湖之水不可於歸
安德清之境尋其流派而納之錢塘乎浙江之阻不知
始于何時今欲遽通之則億民力招民怨不啻如昭明
太子之疏此固事之所難爲也若夫節天目以東之水
又何憚而不爲乎外此而濬諸浦疏涇港理塍岸禁侵
圍夷蘆葦此皆治水之常務所不必言者雖然事有專
任則功可責成以五百里之湖水環四大郡間而欲責
有分地者治之何惟其補東而失西哉固當寧者所宜

究心也

至元二十八年准行省燕叅政言浙西諸郡之水聚於
太湖自幾處入海河道如澱山湖者富者占據爲田以
致湖水漲漫損壞田禾于是都省奏命左右司郎中都
爾彌失相與開挑三十年又值霖潦都省復奏命斷事
官禿刺思行院董僉院浙東宣慰使哈刺反選知水利
人吳伋張桂榮潘應武相視到合修湖泖河港合置橋
梁閘壩九十六處總用夫匠一十三萬可修一百日了
畢都省之張叅議者建議所占湖田元是亡宋係官田
地宋亡之後富戶據之合收糧米還官爲挑河支用都
堂然之故即湖田開新港三條闊約三十餘丈及浚趙

屯大盈二浦活疾湖流而遂輟焉 大德初立都水庸田使司尋罷復立都水監開江置水閘中書省奏立浙西都水庸田使司於平江路專一修築圍岸疏浚河道務要田農得濟水道流通圍岸堅固內一事浙西澱山等湖已有定立官湖界畔諸人不得似前侵占復爲民害違者庸田司就便追斷又浙西海水晝夜兩潮隨帶沙泥入港漸成壅遏亡宋時另設撩清軍人專一撩洗今仰庸田司於二八月內依時督責如法疏浚毋致壅遏與民爲害挑浚河道修理堤岸閘壩合用人工如何措置可以常久通行行省更爲從長議擬又澱山練湖諸人占湖爲田歲納租糧所在官司另行收貯若有合

行修浚人工物料從庸田司募工支用 八年夏五月 中書省准江浙行省咨任仁發言吳松江故道淤塞奏立行都水監仍於平江路設置直隸中書省及命行省平章徹里提調疏浚繼降詔條有云開挑修浚河道閘壩等合用一切物料行省卽於官錢糧內修買應付又浙西苗糧戶內起夫一萬五千名自備什物每名工役一年免糧一十五石其軍站除贍役地外依上科著僧道也里可溫荅失蠻不分常住并權豪官員不論是何役不納官糧之家以地五頃着夫一名從都水監選委廉幹官員部夫督役其有釐立事功廉能稱職者行都水監具跡舉明其着夫人戶雜泛差役權行蠲免 名

臣事畧吳松記歲甲辰前海道千夫長任仁發以吳松江故道堙塞使震澤之水失其就下之性爲浙西居民害垂二十年慨然上疏條其利病疏導之法中書省以聞特命平章公董其役公乃相其山川形勢之宜高深廣狹之度工役之數錢糧之費畚鍤之用飲食之需命民索絢乘屋具藁秸以防其卑濕爲醫藥以防其疾疫時率作以防其倦怠上以誠感下下以誠應上民乃懽呼四集樂於趨事赴功始于大德八年冬十一月望前二日西自上海縣界吳松舊江東抵嘉定石橋迤邐入海長三十八里一百八十一步三尺深一丈五尺闊二十五丈役夫爲數一萬五千爲工一百六十五萬一千六百七十有奇至九年二月晦畢工復置閘竇啓閉以時物無疵厲民無夭閼而事竟集復開江東西河道置木閘十年行監復開挑吳松江東西兩處河道起工於閏正月之三日自上海縣界趙屯浦大盈浦白鶴江分莊紫樊浦西泆盤龍舊江計長三十七里三百二十二步數內樊浦爲頭一河下接新涇舊江面闊二十丈餘俱深一丈五尺休於三月之二十九日夫三百四十五萬六千四百一十九旣又於廟涇盤龍以東開挑出水口子五處并新涇安置木閘二座一至江二里三百三十九步一至江一里四十七步

泰定初復立都水庸田使司置石閘浙江行省以平江

松江通海河道比年壅塞軍民官豪勢戶侵占水面插蒔蘆葦復爲蕩田以致水不通流連年官民虧失大利由是中書奏命行省左丞朶兒只班知水利前都少監任仁發董督常州湖州嘉興平江路江陰州與本府不論是何人戶實有納苗田土一頃五十畝差夫一名計名四萬有奇每名日支口糧三升中統鈔一兩松江官糧廣濟庫撥鈔四萬錠內支放賜仁發銀一錠襖子二領始於是年冬十二月初五日以次年正月十五日訖功舊江三道比大德所開里數三之二深闊如初大盈浦長二十五里一百六十丈與烏泥涇各深一丈闊一十五丈仍令講究久遠不致淤塞三年任仁發等議吳

松江等四處河道今已開通擬合啓閉附江達海分流支港於平江嘉定州之趙浦嘉興上海縣之潘家港烏泥涇三處各置石閘二座設官管領依時啓閉以遏渾潮使閘內清水一歸于海江道深闊渾潮不致傍流入江停滯淤塞去害就利以圖悠久之益合用工物夫匠口糧係官錢糧應付於是分派趙浦閘二座嘉定州造潘家浜南閘一座上海縣造北閘一座崇德海鹽州合造烏泥涇南閘一座嘉興縣造北閘一座華亭縣造大約爲工二十六萬四千七百七十二糜糧七千九百四十三石鈔二萬八百一十六錠各有奇逮天曆元祀詔謂自來殊無實效罷焉

皇明

設都水官專治水利初 命戶部尚書夏原吉濬范家浜
引吳淞入海 正統中 命巡撫周忱修治吳淞 天
順中 命巡撫崔恭濬大盈浦出吳淞 弘治中設水
利僉事伍性復濬吳淞中段及顧會趙屯浦又 命工
部侍郎徐貫復治吳淞自帆歸浦至分莊七十餘里
嘉靖元年巡撫李克嗣用華上嘉崑四縣民力開吳淞
江四千餘丈 隆慶四年巡撫海瑞開浚王渡起至宋
家橋口七十里然自澱山湖築圍成田吳淞江潮沙湮
塞水不通洩每遇霖潦諸水所會即成一壑設旬日不
雨則旱燠爲虐畝龜折損田逋課無歲無之則才智

興除之策 朝廷治禦之功不可一日不講者歷代名
臣疏畧具述于左

歷年事例

成祖永樂間戶部尚書夏原吉以浙西諸郡蘇松最居下
流嘉湖常三郡土田下者少高者多環以太湖綿亘五
百餘里納杭湖宣歙諸州溪澗之水散注澱山等湖以
入三泖頃爲浦港湮塞滙流漲溢傷害苗稼拯治水法
要在浚滌吳淞諸浦港泄其壅遏以入于海乃疏言臣
按吳淞江舊袤二百五十餘里廣百五十餘丈西接太
湖東通大海前代屢疏導之然當潮汐之衝沙泥淤積
屢浚屢塞不能經久自吳江長橋至下界浦約百二十

餘里雖云疏通多有淺窄之處自下界抵上海縣南踰
浦口可百三十餘里潮沙壅障芟蘆叢生已成平陸欲
卽開浚工費浩大且灑沙淤泥浮泛動盪難以施工臣
等相視得嘉定之劉家港卽古婁江徑通大海常熟之
白茅港徑入大江皆係大川水流迅急宜浚吳淞江南
北兩岸安亭等浦港以引太湖諸水入劉家白茅二港
使直注江南又松江大黃浦乃通吳淞要道今下流壅
塞難卽疏濬傍有范家浜至南踰浦口可逕達海宜浚
令深闊上接大黃浦以達溱湖之水此卽禹貢三江入
海之跡俟既開通相度地勢各置石閘以時啓閉每歲
水涸之時修築圩岸以禦暴流如此則事功有成下民

爲便 上從其言 命集民丁開浚

世宗嘉靖元年巡撫都院李克嗣濬治吳淞江初用崑山
嘉定華亭上海四縣民力開治自辛巳十月至壬午四
月事竣役夫二萬三千有餘給散銀米八千餘兩石先
是開常熟白茆河役夫九千餘糜米三千餘石繼以吳
淞兩年而三興大工當時頗有言者然十餘年無水旱
之憂 二十二年巡按呂光詢疏修水利五事 一曰
廣疏濬以備瀦泄蓋三吳之地古稱澤國其西南翕受
太湖陽城諸水形勢尤卑而東北際海岡隴之地視西
南持高大抵高者其田常苦旱卑者其田常苦澇昔人
治之高下曲盡其制既於下流疏爲塘浦導諸湖之水

由北以入于江由東以入于海而又畎引江潮流行于岡隴之外是以瀦泄有法而水旱皆不爲患近年以來縱浦橫塘多湮塞不治惟二江頗通一曰黃浦二曰劉家河然大河諸水源多而勢盛二江不足以泄之而岡隴支河又多壅絕無以資灌溉于是高下俱病而歲常告災臣據各府所報河浦湮塞之處在下流者以百計而其大者六七所在上流者亦以百計而其大者十餘所治之法當自要害者始其先治澱山等處一帶芟蘆之地導引太湖之水散入陽城昆承三泖等湖又開吳淞江并太石趙屯等浦泄澱山之水以達于海濬白茅港并鮎魚口等處泄昆承之水以注於江開七浦鹽鐵

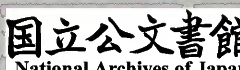
等塘泄陽城之水以達于江又道田間之水悉入于大浦使流者皆有所歸而瀦者皆有所泄則下流之地治而澇無所憂矣於是乃濬臧村等港以溉金壇清澤港等河以溉武進濬艾祁通波以溉青浦濬顧浦吳塘以溉嘉定濬大瓦等浦以溉崑山之東濬許浦等塘以溉常熟之北 二曰修圩岸以固橫流蓋四府最居東南下流而蘇松又居常鎮下流其水易瀦而難泄導河濬浦引注于江海而虞秋霖泛漲風濤相薄則河浦之水逆行田間衝齧爲患宋轉運使王純臣常令蘇吳作田塍禦水民甚便之而司農丞邾亶亦云治河以治田爲本其說多可採行臣常詢問故老皆云二三十年以前

民間足食無事歲時得因其餘力營治圩岸而田益完
美近年空乏勤苦救死不贍不暇修繕故田圩漸壞而
歲多水災蓋吳下之田以圩岸爲存亡失今不治則坵
沒日甚而農業日蹙矣宜令民間如往年故事每歲農
隙各出其力以治圩岸高則田固雖有霖澇不能爲害
且足以制諸湖之水不得漫行而咸歸於河浦則河浦
之水高于江江之水高于海不待決泄自然湍流而岡
隴之地因江水稍高又得畎引以資灌溉蓋不但利於
低田而已 三曰復板閘以防淤澱河浦之水皆自平
原流入江海水漫而潮急沙隨浪湧其勢易淤不數年
即沮洳成陸歲歲修之則不勝其費昔人權其便宜云

江海十餘里或七八里夾流而爲閘平時隨潮啓閉以
禦淤沙歲旱則閉而不啓以蓄其流歲澇則啓而不閉
以宣其溢志稱置閘有三利蓋謂此也而宋臣郊僑亦
云漢唐遺跡自松江而東至於海又導海而北至於楊
子江又沿江而西至於江陰界一河一浦大者皆有閘
小者皆有堰臣按郡志蓋與僑之言頗合然多堙廢惟
常熟縣福山閘尚存正德間巡按御史謝琛議復吳塘
等閘而不果即今金壇縣議復莊家閘江陰縣議復桃
花閘嘉定縣議於橫瀝練塘塩鐵塘各置閘如舊臣訪
諸故老皆以爲便以是推之凡河浦入海之地皆宜置
閘然後可以久而不壅蓋不獨數處爲然也 四曰量

緩急以處工費夫經畧得宜則事易集施為有漸則民不煩往歲凡有興作皆併役於一時是以功未成而財力告匱為今之計宜令所在有司檢勘某水利害大某水利害小某水最急某水差緩其最大而急者即今歲修之次者明年修之其次者又明年修之則興作有序民不知勞而其功費之次亦可以先期而集矣但方今歲時荒歉公私俱絀既不可加歛於民而內帑又不可望乞將見查節年未完錢糧係糧解大戶侵欺者督令有司設法清追自嘉靖二十二年以後者照舊起解二十一年以前者量支十餘萬兩存留在官畧倣宋臣范仲淹以官糧募飢民修水利之法行令有司查審應賑

人數籍其老病無力者為一等壯健有力者為一等無力者日給米一升聽其自便有力者日給米三升就令開濬通將前項官銀及賑濟錢穀通融給散各另造冊查考則官不徒費民不徒勞所為一舉而兩利者也以後年分每于農隙各自募民興作至次年二月而罷其費用皆取於侵欺不足則繼之以贖大約三年而止通計所費不過二三十萬而水利大治矣夫計利害者必權其輕重四府所入歲不下數百萬而今年一遇災傷放免即三四十萬他日流亡逋負不能追徵者又不知幾十萬以疏濬之費准其凶荒陰耗之實其孰得孰失孰多孰寡皆不待較而知也 五曰重委任以責成



功夫論事非難而建事爲難建事非難而成事爲難臣嘗仰稽先朝大臣奉命經理吳中者凡數十餘人其有功于水者殆亦不過數人惟正統間巡撫侍郎周忱功效最著吳民至今思之夫忱之才固自有過人者蓋亦先朝委任特專而歷年又久故忱得以盡行其志近來江南數被水患輒遣大臣疏治多欲以歲月成功故雖賢者亦不暇爲國遠慮此臣所謂成事之難也臣願申明先朝委任周忱事例特勅撫臣務爲長久之計凡一應錢糧夫役與夫疏治經畧之宜工程緩急之序聽其以便宜從事而責其成功焉其府縣有司官員凡遇陞遷行取給由者皆必考其水利有效方

離任其遷延玩愒及處置乖方費財而償事者仍聽臣隨事糾治以懲不恪如是則事有定規人有定志而成功可期矣此五者治水之要也臣嘗會集蘇松等府知府何繼之范慶林華及長州等縣知縣趙忻等面議可否皆以爲便臣又精思累月乃敢昧死上聞然臣又有三慮焉臣聞群志難集浮言易興是以事每阻於旁撓功多毀于垂成臣竊見近湖咽喉之地添澱豐衍多爲民間所據一旦欲取疏之是必游揚其說以爲興作不便此臣之所患者一也工役之費出於侵欺而善侵者類多豪滑憑藉根連堅不可破臣嘗廉治二十餘人而有司者皆畏其口語莫敢窮究今欲悉治其類而清之

必游揚其說以為興作不便此臣之所患者二也郡縣有司咸受約束而責以成功其志在生民者固皆欣然樂于從事其因循觀望隨俗俯仰以規遠化者亦必游揚其說以為興作不便此臣之所患者三也臣愚以為屏此三患而後五事之功可成也 光洵再疏修理水利臣照得蘇松水利乃 國家財賦之源生民衣食之本該臣奏乞修理節該工部題奉 欽依咨劄到臣依奉會委松江府同知靳學顏常州府通判黃潯蘇州府嘉定縣知縣張重分詣原議應濬河港及應造閘堰等處地方逐一查勘得太倉州常熟崑山等縣七鴉浦白茅塘等河港凡三十二所鹽鐵許浦等閘凡一十五所

工費繁大俱應官為開造其新港等河凡三百九十七所大小雙塘等堰壩凡三十八所工費差小俱應民自開造石浦等河凡八十七所工費大小不等俱應官民合力開濬江陰縣桃花港青浦縣通坡塘艾祁浦金壇縣赤岡白塔等河俱堙塞已甚勢不容緩且工費易集隨谷委官督率開濬見底功成其餘各縣相應疏治之處雖一時未能集事而各官查勘已明凡地形高下之宜源流分合之勢古今通塞之因大小緩急之序興作考驗之方延袤深淺之度與夫地方之多寡力役之難易工費之輕重人情之趨背咸著圖冊較然可考矣其累歲積逋如原派導河夫銀及存留撥剩各項銀米撫

按司府州縣及各衙門賦罰與夫應解錢糧堪以那借
久爲豪猾所侵者不啻數十餘萬已經委官清查造冊
各有可稽之數若使有司諸臣奉公體國按籍而行之
則底績之期可指日而待也而議者或以旱潦相仍公
私俱匱不宜興作此皆習於玩愒未睹利害之原者也
夫旱潦相仍正由水利湮廢若復因循不治則旱潦之
災日甚一日而東南之民終無安飽之期矣且臣愚計
本欲量度緩急順其時勢而漸爲之即如今歲災侵民
窮則量發在官糧米募民不能自食者開濬支河因遇
賑施之法若二三幹河則稍候年豐追理逋賦大集財
力然後治之隨事擇便而不併役於一旦此無不可爲

之時也其所役之人各因其水之所利而用之利在一
鄉即役一鄉之民利在一縣即役一縣之民利及傍縣
者則傍縣助之利及傍府者則傍府助之凡召募工役
之費皆官爲會計條畫而無追呼拘迫之煩此無不可
役之人也若夫疏濬之法又皆因其自然求其故道淺
者深之狹者廣之縮者延之使各復其前日之舊而已
初非鑿山堙谷壞田園毀廬墓創爲決裂難行之事以
拂民之所欲此無不可成之功也夫以無不可爲之時
用無不可役之人圖無不可成之功是宜朝議而夕報
也而事顧有不然者何哉委任責成之道未至耳常稽
之故籍自唐宋以來三吳之民咸擅水爲利當時所置

治水治田之官甚具至我國家財賦仰給東南而三吳尤為重地永樂初泲水溢為苗害我成祖文皇帝特命尚書夏原吉治之又遣都御史俞自吉齎水利集以賜原吉其專且重如此在正統時則侍郎周忱治之在景泰天順時則侍郎李繁都御史崔恭治之在成化弘治時則都御史何鑑治之皆以專任成功至正德時撫臣李克嗣兼理水利亦奉璽書從事故近世治水諸臣惟克嗣最為有功皆委任責成之效也頃年以來故道漸堙先後建議之臣每以水利為言幸蒙聖明采擇輒下該部議其可者下之撫臣撫臣下之府縣其議論甚悉行移甚備而府縣有司類多視為泛常漫不加省即有加省者亦不過舉一二易行者畧加疏治以塞責應令銷繳勘劄而已固未有實意為民興利祛害以圖久遠之功者言者雖勤亦何益哉近蒙皇上俯納臣言特命撫臣丁汝夔舉行自春徂秋數月之間堙廢漸舉已修者咸底成功而未修者亦有端緒三吳千里之內萬民引領企足以望大功之成今汝夔欽陞協管院事不日將趨赴闕廷臣恐離任之後一時有司仍踵故習樂於因循凡應濬之水勘計已明者輒罷而不治而積負宿逋清查在籍者復縱而不理墾垂成之緒廢可期之功不惟臣犬馬微忠無以自效而我

皇上勤民重本之意亦壅而不行矣此臣所以夙



夜拳拳不能自己者也伏望 皇上俯念財賦重地特
賜璽書一道專令巡撫都御史查照該部原題事理
及臣委官查勘相應踈治之處親行相視量其緩急度
其時宜計其經費督率官民授以方畧使之如法循治
無奪於浮議無急於近功期以三年畢事如果經理得
宜勲勞懋著乞照先臣周忱故事量兼部堂職銜仍留
在任督理必俟埋塞盡闢水無遺利然後不次 召用
仍責巡按御史每歲親歷工所檢勘工程及查在事官
員分別勤惰通行奏報則事有責成人有定志玩愒之
弊可祛久大之功可致矣

穆宗隆慶三年巡撫海公瑞題請濬治吳淞江修復水利

以濟迫切饑民疏稱吳淞江盡洩太湖之水由黃浦入
海近年以來水利臣曠職不修撫按亦不留心潮泥日
積通道填淤太湖因之奔湧四溢勢所必至為害之大
滄沒禾畝如嘉靖四十年今隆慶三年滄沒漂溢之患
亦時有之是吳淞江一水 國計所需民生攸賴修之
舉之不可一日緩也臣于舊歲十二月巡歷上海縣親
行相視旋委上海縣知縣張嶺率領沿江住居父老按
行故道量得淤塞當濬地長該一萬四千三百三十七
丈二尺原江面闊三十丈今議開十五丈計該用工銀
七萬六千一百二兩二錢九分今二麥未播方春正月
米每石價銀八錢五分矣饑民動以千百告求賑濟臣

已計將節年導河夫銀臣本衙門贓罰銀兩各倉儲米穀并溧陽縣鄉官太僕寺少卿史際義出賑濟穀二萬石率此告濟饑民按工給與銀穀於今正月初三日按江故道興工挑濬委松江府同知黃成樂督率上海縣知縣張嶺嘉定縣知縣邵一本分理興工之中兼行賑濟千萬饑民稍安戢矣但工程浩大銀兩不敷饑饉頻仍變故叵測官儲民積計至二月間盡矣江南四面皆荒湖廣江西有收成府縣又執閉糴無從取米伏望皇上軫念民饑當恤吳淞江水道 國計所關 勅下該部酌議量留蘇松常三府漕糧二十萬石准照前旨銀數改折凡應天等十一府州縣庫貯不拘各院道

諸巨項下無礙贓罰銀兩聽臣調用浙江杭嘉湖三府與蘇松常三府共此太湖之水吳淞江開則六府均蒙其利塞則六府同受其害其庫藏銀亦如應天等府一例取用彼處饑民亦聽上工就食吳淞借饑民力而故道可通民借銀米之需而荒歉有濟一舉兩利地方不勝幸甚 四年巡撫海瑞借支軍餉及調取賑濟贖贖及導河夫無碍銀委松江府同知黃成樂上海縣知縣張嶺等尅期開濬查勘舊蹟自王渡起至宋家港口共長一萬一千五百七十一丈闊三十餘丈今議減半開河面一十五丈底闊七丈五尺深一丈五尺六寸共計用工食銀六萬餘兩是歲大饑小民思盜自河工一興

畚鍤雲集不兩月而告成百姓至今尸祝之
 今上萬曆十五年以吳中歲遭水患奏請特設水利副使
 一員專管江南水利駐劄松江是歲以河道副使許應
 達來董其事出帑金十萬佐修治費及至首濬吳淞後
 及支幹似有次第成筭然開濬未完而故道反塞甚至
 斷流不一年盡為平壤豈氣數之偶然抑人為之未盡
 與

續文獻通考卷之十一

皇明進士雲間王圻纂輯

田賦考 河渠上

順天府

大通河 舊名通惠水自玉河出繞都城東
 南經大通橋流至高麗莊入白河

盧溝河 在順天府西南本桑乾河又名累河俗呼渾河
 亦曰小黃河以流濁故也其源出山西大同府

桑乾山經太行山入宛平縣境出盧溝橋下東南至
 看丹口分為二派其一一流至通州高麗莊入白河其

一南經固安至武清縣小
 直沽與衛河合流入于海

黃花鎮川 河源自塞外流入黃花鎮
 口經昌平至懷柔入白河

白河 自密雲南至牛欄山與潮河合
 流至通州入直沽一名白遂河

潮河 在寶坻縣東一名白龍港源自梨河洶河鮑丘河
 至寶坻三义口合流為潮河入于海又密雲縣東

南有潮河下流至順義縣界合白河

沙河 在霸州城南與塘河合至入海處呼為飛魚口又為五渠水又為長鳴水又豐潤縣有沙河源自灤

州西北流經縣東南入于海

巨馬河 源自盧溝河流經霸州治東合界河今徙治南會霸水河至直沽入于海

玉帶河 在寶定縣北東流入會通河

磁河 源自安州聚九河之水至雄縣為瓦濟河至寶定縣為磁河入直沽

沽水 一名西路水一名東路水水源經自塞外丹花嶺合九泉水南經安樂故城西南與螺山之水合為西路河又南經狐奴故城西與鮑丘水合為東路河

三角淀 在武清縣南周廻二百餘里或云即古之雍奴水經云雍奴者數澤之名四面有水曰雍不流

直沽 在武清縣東南衛河白河入于海

濁漳河 在平鄉縣南十里源出山西潞州發鳩山流經平鄉至南和即禹貢之漳水也俗又名柳河王

順德府

澧河 在任縣東一十五里上接南和縣下流入真定府隆平縣界元郭守敬嘗建議澧河東過古任城失

故道沒民田千餘頃若開修成河即可耕種

廣阿澤 在鉅鹿縣北五里一名大陸一名鉅鹿一名大麓中有菱蓮魚蟹之類又有鹹泉可煮為鹽

廣平府

洺河 在廣平府城北三十五里源出遼州太行山流經武安縣東北入永年縣北境至雞澤縣與沙河合

沙河 在府城北五十里上從沙河縣界流入永年縣北境下達雞澤縣界與洺河合

永濟渠 在清河縣西北一十里引清漳水入界舊名孤女渠隋煬帝征遼時改曰永濟俗名御河

廣平府

廣平府

大名府

漳河 在魏縣西北有舊漳新漳二河流至府城西宋時嘗引注離馬河入府城灌御河又從西北隄門出

灌流沙河復入漳河漕運

御河 自魏縣界流經元城縣泉源鄉東

沙河 自府城西南引漳河入城灌御河復西北出城灌

相近沙麓

衛河 源自衛輝府輝縣經本府濬內黃二縣下流與淇漳滹沱等河合至直沽入海

滑河 在滑縣境河經北而東滑最

淇水 在臨河廢縣東南五里源出林慮山中綿

淇水 歷太行而東至濬縣枋頭東流入衛河

濮水 在開州東南六十里即莊子垂釣處

湯水 在內黃縣水經云湯水

長豐泊 在濬縣西二十里地里志天下水名泊者二曰梁山泊曰長豐泊今為牧馬地然有水不得用

永平府

海 府城南一百六十里東連遼東西抵直沽

漆河 府城西門外源自口北入桃林口南流至遷安

灤河 源自口北開平東南流經遷安縣界至盧龍

陽河 撫寧縣東入里源出口北

渝河 撫寧縣東二十里源出古

沂河 灤州西二十里南流入海

安流河 樂亭縣西北乃灤河下流至岳婆港

清水河 樂亭縣西源出馬城北蔡家庄已塞洪武中濬其故道置閘潞水以通海運自是入于灤河以

達于海

延慶州

澗河 源自八達嶺西南山下經青龍橋入居庸關達昌平縣界

保安州

桑乾河 州城西南四十里自渾源州流至州境土田賴以灌溉與溫河洋河合流東南入宛平縣界為

盧溝河

龍池 磬山城二里水自地湧出澄澈可鑑瀦而為池溉田甚廣

萬全都指揮使司

愛陽河 炭山西北二十里本放牧之地深可尺餘下有碩冰黑色者數尺冰上有浮草性涼尤宜牧馬

金蓮川 雲州堡東北一百里金世宗納涼之地產黃花若芙蓉

順聖川 宣府城西南一百里延袤二百餘里多美芻本朝牧馬于此

九龍池 永樂間龍馬出于此在宣府城東九十餘里

保定府

梁河 府城東三十里源自唐河分流東過安州入于海

龍泉河 慶都縣北源出縣西龍泉澗而為河東流溉田三百餘頃

徐河 發源五迴嶺流經滿城縣北十里名大冊河又流經清苑縣北十五里名徐河入安州境

紫泉河 新城縣東北源自縣西北龍堂上有泉湧出

拒馬河 源出山西代郡涑山流經涑水縣北又東南至定興縣治西與五里白澗河合晉劉琨守此以拒石勒故名又東至新城縣界一名

白溝河 新城縣南十五里拒馬河新縣南三十五里拒馬河下流宋與遼分界之處

白澗河 易州城南三十里一名易水修治可灌金臺一帶水田源出西山流經縣界東入大溝

唐河 唐縣西三十里源自山西大同靈丘縣南經飛狐口過倒馬關至縣境東南入祁州與沙河合流可

灌中山一帶

滹沱河

東鹿縣南三十里來自晉州經縣境達深州至直沽入于海

雄河

雄縣南三里源自安州流經本縣東合易水達直沽入于海

易水

安州城北自府境曹河徐河石橋河一畝泉河滋河沙河鴉兒河唐河諸水至此合流為易水又至

雄縣南為瓦濟河過直沽入于海燕太子丹使荆軻刺秦王送至易水

濡水

源出窮獨山東南流至易州支分入城近東方四里許淵而不流號聖女水漢名曲逆章帝改曰蒲

陰

雷溪

易州城西南發源五迴嶺即徐河上流灘石湍急聲聞數里

五龍池

易州城西北燕昭王引山泉注池栽蓮建亭其上

河間府

海鹽

山縣東七十里其土鹹鹵可煮為鹽

滹沱河

獻縣南源出大戲山自代郡鹵城縣東流經三合縣真定南關本縣城南至青縣合衛河達于

海刺史楊真改為清寧河即蕭王麥飯處水合復解因名危渡

獨流河

與濟縣北至靜海縣四十五里宋置獨流北獨流東二寨

衛河

景州城東二十里流出衛輝流經故城吳橋東光縣境下至滄州西流入青縣界又東北百九十里

入海亦名衛河

浮河

滄州南十里自東光縣南界永濟渠分出東北流經州境又東北入海漢於此置縣以在浮水之陽

故名浮陽

真定府

衛河

靈壽縣東北十里俗呼雷溝河禹貢衛水出常山郡靈壽縣入滹沱即此

漳河

冀州西北三十五里源發山西界東南流經寧晉縣過州境及武邑縣達滹沱河

夾河

武邑縣北三十里自清漳河分流入衡水縣界流經縣境入滹沱河

恒水 出恒山北谷禹貢恒水西

澧水 隆平縣東十里源自漳河

涕水 高邑縣治南一名白溝水源發

泚水 臨城縣西北二十五里源發元氏縣經

黑水 定州界池深而南流

大鳴泉 府城西二十里又有韓家曹馬口

澧水渠 隆平縣城下唐儀鳳中易

應天府

楊子江 自都城之西南經西北過鎮

中江 在溧陽縣西北即禹貢之三

玄武湖 在太平門外周迴四十里今稱後

穩船湖 在佛寧門外洪武初新開通

婁湖 府東南十五里吳

半湯湖 府東北四十里水同一壑而冷熱

絳巖湖 句容縣西南三十里一名赤山湖源出絳巖山

長蕩湖 在溧陽縣北五十三里接金壇宜興縣界周處

震澤

胭脂湖 溧水縣西北通大江南通兩浙

沙湖 溧水縣南六十五里周

石臼湖 高淳縣西南三十里西

丹陽湖 高淳縣西北三十里周迴幾

固城湖 高淳縣南三里有水四派中流與寧國府接界

縣多
湮沒

靖安河 在府東北自靜安鎮下缺口所經道于青沙之夾趨北岸越北小江入儀真八十餘里

上新河 江東門外稍南五里通大江江中舟船盡泊此以避風浪

新河 江東門外流通大江官司馬快船所泊處兩河皆洪武初新開

沙河 在江浦縣東三十里宋范仲淹領漕時以大江風濤之險開此河

滁河 存六合縣境上自滁和二州界三汊口而下合為一河亦至本縣境又至瓜埠大江吳孫權為堰塞

滁塘水以淹北道者

秦淮水 在上元縣治東南三里秦始皇時言金陵有天子氣使朱衣三千鑿方山為瀆以斷地脉水通

大江以秦開故名

溧水 溧陽縣西北四十里一名瀨水

青溪 在府治吳鑿東渠名之溪有九曲連綿數十里通潮浦以洩玄武湖水發源鍾山接于秦淮

余家堰 在溧水縣東南一百十五里東通太湖西入長江吳王闔閭伐楚開此運糧

太平堤 在太平門外本朝築以備後湖水

運瀆 在上元縣治西北吳大帝使鄒鑿城城西開溝入秦淮以通吳越運船城內有倉曰苑倉

破岡瀆 句容縣東二十五里吳赤烏中發兵三萬鑿句容中道至雲陽西城以通吳會船艦上下十四

堦

鳳陽府

淮水 發源桐柏山入潁上界至壽州西北合肥水至懷遠縣合渦水東流歷府北境又東北入泗州至清

河口會泗水東入于海府境諸水皆入焉

濠水 東源出鍾乳山西源出鎮鄒山二水合流至府舊城西南有石絕水謂之濠梁莊子觀魚于此東流

經新河口入于淮

洛水 自定遠縣西白望堆流入壽州界屈曲北流入里至新城村南十五里入淮

渦水自黃河東流經蒙城縣沿懷遠縣東

肥水源出宿州龍山湖東流至懷遠縣入淮又有東肥

廢城西南境東

濉水在宿州北二十里源出河南夏

潁水本朝洪武八年黃河分決合流終潁州北門外宣

汝水在潁州南一百二十里源發汝州

黃河舊自太和縣界流入經潁州北門城下東流至壽

州正陽鎮注淮正統十二年上流淤塞惟西華境

沱河五湖縣治西北通虹

澮河源出河南永城縣馬長河東流歷

滎河在五湖縣東南二里源

潼河五湖縣東北三里通沱河經天

汴河自宿州流入虹縣至泗州東西

直河泗州東北二十里宋崇

新河在盱眙縣彭城鄉宋發運使

安豐塘在壽州南安豐廢縣即芍陂也楚相孫叔

清陂塘在潁州南一百五十里

荆山堰在舊鍾離縣西八十里梁天監中築壅淮水以

周時修築

蘇州府

海崇明縣在海中崑山

新洋江崑山縣東南六里自

三江 崑山縣南九里吳都賦註松江七十里分流東北入海者為婁江東南流者為東江併松江為三江

大江 在常熟縣北四十里與通州對岸

吳江 在吳縣東源出太湖一名松江

陽城河 在府城東北二十里入于崑山

太湖 府城西南五里禹貢謂之震澤爾雅謂之具區也跨蘇常嘉湖四府界

長蕩河 吳江縣西南七十里上承湖

新開河 在府城西三里南入太湖

運河 在府城西十里南入太湖

至和塘 在府城東北十里北納陽城湖

松江府

海府城東南七十里

滬瀆江 在府城東北六十里自吳松江出海

青龍江 在府城西北七十里上接松江下通滬瀆

松江 源在府城北七十二里一名吳淞江

澱湖 在府城西七十二里古鍾水之地受三泖及

黃浦 在府城東南十八里其水自杭州嘉興經華亭西南

兩縣之田

范家浦 在黃浦東北洪武間因吳淞江淤塞潮汐

顧會浦 在府城西今通波塘是

大盈浦 在府城西北七十里南接澱

龍盤浦 一名盤龍塘自華亭東達

三泖府城西南三十六里近山涇圓者曰圓泖近泖橋

捍海塘在府城東北自吳淞江起抵嘉興海鹽縣界長三百三十里

蒲漚塘在上海縣南東出黃浦經龍華七寶至泗涇止

常州府

大江府城北五十里西接丹陽東抵江陰西北入泰州界

閭江無錫縣西四十五里即太湖別浦闔閭築城于此

芙蓉湖府東五十五里

陽湖府東五十里與無錫分界北通菱沼臨津總為三湖近陽山成良田數百頃俗名長渠

蠡湖無錫縣東南五十里范蠡開

五部湖無錫縣東北七里源濁流清溉田百餘里

瀟湖宜興縣西北三十五里東接太湖西通蕪浦港

持歸遂陷為湖

長蕩湖宜興縣西一百里與溧陽金壇接境又名洮河中有大圩山

運河府治東自無錫縣界入境貫郡城西接鎮江丹陽縣呂城壩九十里又江陰縣亦有運河引江水貫

中邑

惠明河府西南引荆溪水下流合後河入運河

綱頭河府北流入大江

西蠡河府南一名浦陽溪南經陳渡橋北接運河范蠡鑿

烈塘河府西十六里俗名得勝新河南接運河北流入大江

橫河江陰縣東宋天禧中知軍崔立開以通漕凡六十餘里

清溪河江陰縣東三十五里由蔡港分流過橫河西入長河

長河江陰縣東南流入新河

新河江陰縣東六十四里流入無錫縣界

白鶴溪府西南二十里北通運河入漚河接丹陽界

三渦溪武進縣南三十里北通運河亦入漚河

梁溪無錫縣西南十八里源出慧山繞歷山西南流入太湖古溪狹小梁大同中重濬亦曰長廣溪

荆溪荆南山北中江出蕪湖之西南東至陽羨入海

東瀉溪宜興縣東三十六里又名菴畫溪亦曰五雲溪

湫溪宜興縣東南五里源出君山北流入荆溪取回狀之義

申浦江陰縣西三十里春申君開東入無錫西入武進戚墅俱達運河

夏港江陰縣西十里自東南出蔡涇與黃田港合流入運河

黃田港江陰縣北春申君黃歇開以溉田

邗溝府城內一枕運河為南派一合市河為北派

孟瀆府西四十里南通運河北達江唐刺史孟簡開

伯牙瀆府西二十八里南通運河北接呂莊入大江

孝感瀆府西南七十里晉王祥從繼母寓此通漚湖

泰伯瀆無錫縣東南五里西枕運河東連蠡湖

百瀆宜興縣西南七十五里為上瀆縣北六十里為下瀆

奔牛堰武進縣西三十里

鴛鴦蕩無錫縣東六十里

馬馱沙江陰縣境沙間有陳公港天港新港其水皆達于江

鎮江府

大江府城西北六里即揚子江東注大海北距廣陵一名京江

練河丹陽縣北一名練塘水晉陳敏引水為湖周一百二十里號曰曲阿唐末泰中刺史韋損復修以溉

田是湖納長山諸水凡七十一派

長蕩湖 金壇縣東南三十里一名洮湖通大岨山

伊婁河 府城南唐開元中刺史齊幹以州北隔江舟行繞瓜埠回遠六十里多風濤乃于京口埭下直

趨渡江二十里開此河二十五里渡楊子江立埭歲利百萬舟不漂溺

海鮮河 府城西北宋郡守史彌堅開西北通京江東南接漕渠

荆溪 金壇縣北一名白鶴溪源出古荆城溪入常州界

潤浦 府城東南二里一名東浦隋置潤州名取此

漕渠 府城內六朝都建康凡三吳船避京江之險自雲陽西城鑿運濟至都下隋大業末詔穿江南河自

京口城南至餘杭八

謝塘 丹徒縣治南塘二灌田千餘頃梁謝德威唐謝元起所築因名

萬東坡 金壇縣東三十里破宜稻百畝可收萬東故名

萬頃洋 丹陽縣南四十里五里溉田甚博

揚州府

海 在海門縣東十五里南達閩越北接齊魯

揚子江 儀真縣南經通泰州入于海江心水謂之南冷水

三湖 在高郵州綿三百里

甍社湖 高郵州西三十里

得勝湖 興化縣東十里宋張榮賈虎敗金人于此

吳公湖 興化縣北二十三里吳尚隱居湖側

平望湖 興化縣北二十里南接官塘

白馬湖 寶應縣北十五里

包老湖 泰州東北四十里湖水與他水會清而不雜挈壺氏嘗以此水供滴漏

千人湖興化縣東一百二十里

官河即右邗溝吳夫差築邗城下掘溝為邗江自江東北通射陽湖西北入淮一名漕河

伊婁河揚子鎮以南至江運河也開元中潤州刺史齊澣穿此

白塔河府城東北六十里南通揚子江北抵運河其水冬涸春漲民利灌溉

獅子河儀真縣南與運河通

鳳凰河興化縣三十五里以仲氏兩舍人世掌絲綸得名

游龍河如皋縣東南六十里通大江又名九十九灣

樊梁溪高郵州北二十里源自天長縣石梁河流入州界

太子港泰州市河之西相傳王仙翁上昇昭明太子由此港往天目山致禮

沿海六港在海門縣皆通東海潮漲則盈水退則涸

雷塘府城北十里一名雷陂唐長史李襲譽引渠水溉田

捍海堰興化縣大曆中李承所創宋張綸范仲淹悉力修之踰年堰成

平津堰高郵縣境溉田數千頃唐李吉甫築

瓜州壩府城南四十五里其壩有七

儀真壩本縣東二里近揚子江其壩有五已上二處洪武十六年置縣東十里新壩景泰五年置

召伯埭江都縣東北四十五里晉謝安鎮廣陵時所築民思其德比于召公故名

大府涇寶應縣西南五十里又縣西南四十五里有徐州涇唐長慶中興白水塘屯田發青徐揚三州

民以築之

愛敬陂江都縣西五十里南至儀真漢廣陵守陳登濬塘築陂

漕河隄宋天禧中張綸為江淮發運使築長二百里旁為十閘以洩橫流

淮安府

海海州城東二十八里南接朐山北接贛州西趨海州往來所渡廣二十餘里

管家湖 府城望雲門外宋嘉定間郡守應純之鑿以練兵

射陽湖 山陽縣東南七十里與寶應鹽城分湖為界

石獲湖 安東縣西北一名灌湖與海州贛榆沐陽接壤湖面約三萬四千五百餘頃

傅湖 安東縣東北十里湖面約一百三十餘頃

碩項湖 安東縣西北一百二十里一名大湖西連桑墟湖東南各有小河達于淮

桑墟湖 海州城西南九十里上接沐河下流入海

淮河 府城北五里自泗州龜山北流入府界縈迴府城東入海

老鶴河 府城西周世宗開

故沙河 府城西北十里宋喬惟岳開以避山陽灣清河風濤之患永樂初平江伯陳瑄因舊渠開河置碾易其名曰清江浦復于浦旁置倉積糧以備轉運至今公私兩利

新河 山陽縣磨盤口宋乾道中開

清河 清河縣西即泗水之下流源自泰安州經徐州流至邳州東境曰直河西境曰沙河又南下至縣西

北三清河達于淮

漕河 安東縣舊名漕渠唐垂拱中開以通海沂密等州

沐河 沐陽縣東南源自青州西北馬泰固諸澗會流至縣界東入桑墟河

舊黃河 邳州城南門外上連徐境下入淮

沂河 邳州城西自山東沂州城西流至下邳西南入泗河達于淮

武河 邳州城西二里上連沭河下入黃河

沭河 邳州城西九十里南流入舊蘭陵縣界

小河 睢寧縣北源自汴水經宿州入縣界合黃河

漣水 安東縣自沐水分流南入縣境在沐陽者曰南漣水入安東者曰北漣水

堯水 贛榆縣西南八十五里源自沂州東流經縣界入海

劍水 穎榆縣西南八十五里源自沂州三峽山東流入縣界

汜水 宿遷縣界

泗水 出山東泗水縣源有泉四四泉俱導因名西南過徐州東南過邳州入淮

睢水 睢寧縣西源自靈璧縣東流經縣界又東北至宿遷縣入泗水

濁水 卽古邳溝南自寶應縣北流入淮春秋時吳穿邳溝通射陽湖入淮以通糧運隋大業初發淮南民

十萬開之自山陽至揚子江

洪澤 山陽縣界舊有閘宋隆興中魏勝守海州調發兵糧由運河至洪澤出閘入淮

白水塘 山陽縣南九十五里魏鄧艾伐吳時修以溉田

常豐堰 山陽縣唐大曆中黠陟使李承置以溉田

捍海堰 鹽城縣南接泰州海陵縣宋天聖中范仲淹建議修築

永安堤 海州東二十里北接朐山環城長七里以捍海潮唐開元中杜令昭築

廬州府

巢湖 巢縣西十五里一名焦湖周四百餘里港汊大小三百六十占合肥舒城廬江巢四邑之境

白湖 廬江縣東北三十里周七十餘里跨六鄉與巢湖連流入大江

金斗湖 源出雞鳴山東流至府城自西水關流入城中至東門外歷金斗驛流入巢湖

三湖 府城南九十里其源有三合而為一入巢湖

裕溪湖 在無為州東一百二十里源出巢湖東流入大江

柘臯河 巢縣西北源出合肥縣浮槎山流入巢湖

淠河 六安州西一名白沙河出霍山北迤邐流入安豐界入于淮

肥水 府城南七十五里水出雞鳴山北流二十里分爲二其一東南流入巢湖其一西北流入淮水晉謝

玄破符堅梁韋叡堰水以灌合肥

濡須水 巢縣南俗呼馬尾溝源出巢湖東經亞父山北注江漢

桃溪 舒城縣北三十五里源出六安州界流入于巢湖

繡溪 廬江縣西五十里發源馬槽山下經昇仙橋匯為黃陂湖又東流入于江

西塘 廬江縣西三十五里溉田四百餘頃

七門堰 舒城縣西漢劉信築魏劉馥修之利民甚博縣南又有漕牘堰烏羊堰共溉田二萬餘畝

安慶府

大江 環府城之東西南三面東接無為州諸水西南合九江彭蠡之水

太湖 在太湖縣源出縣西東南流入大江

龍南蓮若湖 在宿松縣南五十里東五里為白荆灣池又東二十里為大伯澇湖又東十里為張

富池 下流入望江縣之泊湖出雷港口達大江

漳湖 望江縣東北六十里會上流武昌青草諸湖水東北入于淅溝至山口鎮入江

泊湖 望江縣西四十里合龍南大小伯澇河諸水匯而為池下流分而東出與楊溪長河合流

鹹河 宿松縣西南八十里湖水甚闊中有鱖魚甚大

青山渡河 源出皖山合潛山縣西南河下流至府城西南入于江

縱陽長河 源出桐城縣東南南東流入于江

沙河 太湖縣西南源出壽州銀河水分流東南三百三十里至沙橋渡又東五十里分為二東流入青潭

口合 皖水

楊溪長河 望江縣南五里河有三十六斷其一曰龍潭

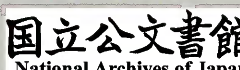
桐陂水 源出龍眠山穿桐城縣市下溉營田經三十里流出湖紆回至大江

潛水 出潛山縣西北境下流與皖水合

皖水 潛山縣北下會潛水府城西達大江

吳塘陂 潛山縣西二十里魏廬江太守朱元光開屯田于此

翟公隄 太湖縣西南元末縣尹翟居仁所築民至今賴之



石子港 望江縣北二十里合慈湖諸澗谷水流入武昌湖

太平府

大江 府城西北五里

魯明江 蕪湖縣西南三十餘里與繁昌縣分界

丹陽湖 府城東南七十里亦名路西湖周三百餘里當徒與溧水以湖中為界

天城湖 又名天聖湖在當塗縣

大信河 府城西南二十五里下達采石入大江

新河 采石東牛渚磯後南接夾河北達大江

黃池河 府城南六十里東接固城河西接蕪湖縣入大江南至黃池鎮北至宣城

蕪湖水 府城西南八十里源出丹陽湖西北流入大江

狄港 繁昌縣西南二十里與赭圻城相屬西對無為州乃江流險要處

寧國府

清弋江 源出涇縣及池州石埭合眾流出蕪湖入于江

北疇湖 府城北四十里

五湖 寧國縣北四里源出千秋嶺北流入寧國縣溪至宣城入江

麻川水 源出黃山之麓下流至太平縣界東南麻陂又流至旌德涇縣入江

礮石水 太平縣西五十四里源出黃山其流入江

徽水 旌德縣南十里源出徽嶺南入縣市北會三溪

宛溪 府城東源出嶧陽山

句溪 府城東五里源出歙之叢山東北流二百餘里合眾水入江

綏溪 府城北一百里一名白沙源出廣德之建平入北疇湖合句溪入江

賞溪 涇縣西一名涇溪源出石埭支流出太平縣流至涇縣南陵宣城逾蕪湖入江

麻溪 涇縣西一百里源出池州府石埭縣歷太平達賞溪

舒溪 太平縣西六十里源出徽之黟縣歷涇縣入江

梅溪 旌德縣東三十里源出鳧山北流二十餘里入寧國縣界

漳淮 南陵縣南六十里源出呂山至縣東溪與中港西港之水相合流入小淮河出魯港入大江

德政陂 府城東十六里唐大曆初觀察使陳少遊置引渠溉田二百里

大農陂 南陵縣積水溉田千頃

池州府

大江 府城北境上自東流縣鴈汊入界北流又折而東歷李陽河下至銅陵縣大通河口凡二百餘里府境諸水皆入焉

大青湖 東流縣北四十里廣十餘頃

池口湖 郎貴池源出櫟山流為管公明溪歷龍髦河會于秀山倉埠潭過白面渡匯為秋浦又北流入

于大江

銅陵河 銅陵縣西北七里其源一出南長山一出縣北官莊一出東高村山會于橫塘開入市後湖達

于大江

大通河 銅陵縣南四十里其源一出九華山一出天門山一出梅衝山會于車橋湖至大通鎮入大江

荻港河 銅陵縣北八十里源發朱村者邵家澗會石洞南洪鳳凰鍾鳴貴各水合流至北下入大江

五溪水 青陽縣西二十里源出九華山五溪龍溪池溪漂溪雙溪瀾溪合流入江

天門水 銅陵縣南四十里出天門山襟帶數里灌溉民田流永城埭至荻港入江

青溪 源出洩溪山與石人嶺水合北流匯為王鏡潭又東流經府門外復折而北至清溪口入大江

堯城溪 建德縣南發源自太原鄉等處北流達大江

秋浦 府城西南八十里長八十餘里闊三十里

丁家洲口 銅陵縣東北二十里發源儀鳳嶺達于東流會于栖鸞湖過鳳心閘合胡城順安水一自

徽州府

洲上口一自洲
下口達于大江

黃墩湖 府城西南四十里一名蛟潭

浙溪水 出休寧縣浙嶺東流至縣一名漸溪即古漸地

五城水 休寧縣南三十里流經顏公山下北入婺源縣界旁有五城相對

婺源水 源出大廣山南流經婺源縣界與斜水合入江西樂平縣界

吉陽水 在黟縣東北東流至白茅渡與橫江水合入休寧縣界

揚之水 在大鄣山東流六十里至臨流溪入歙縣界抵府城西

大共水 源出大共山南流入浮梁縣界

登水 績溪縣東北八十里南流合揚之水入歙縣界

武溪水 源出浙源山西流至婺源縣界其東為龍尾山

徽溪 府城外源出績溪縣下與黃山水合西流經府城西會南港浦水達休寧港入于錢塘

澧溪 出婺源西北山谷流數百里會眾流入鄱陽

歙浦 歙縣東南十五里秦置縣名取此

羅公泉 績溪縣南二十五里源極深長雖大旱不竭灌田百餘頃

廣德州

南碕湖 建平縣西十里流入丹陽湖

桐川水 在州城西北源出白石山西北流入丹陽湖

大源溪 自寧國府大陶山流經州界下流入南碕湖自丹陽湖蕪湖達于江

鯉洪溪 州城東南十里有二源流會于此灌田二萬餘畝

和州

橫江 州城東南二十五里直江南采石渡處

柵江 州城西南一百五十里 與無為州分中流為界

麻湖 州城西三十里周廻七十 里為郡之浸舊名歷湖

澧湖 州城西十五里受 麻湖下流入江

裕溪河 州城南九十里源出巢湖 過雍家城驛南入于江

濡湏水 縣西南七十里即濡湏山東關之水 會清溪水過新裕口至柵江入于江

烏江浦 州城北故烏江縣東 四里項羽東走之處

當利浦 州城東 十二里

鑽石港 舊烏江縣東北 五十里入于江

新裕港 縣南八 十里

常游溝 舊烏江縣東南二里溉田五百頃元縣丞 常丑開貞元中縣令游重彥又治之故名

銅城堰 州城西南六十里周廻一百里注田 三千頃皆膏腴賦入當本州十之三

滁州

鄧湖 全椒縣西南三 十里魏置鄧縣

滁河 州境內源出廬州過全椒縣與襄水合流至 州東南三義河會清流水經六合縣達于江

清流河 源出州西清流河上 繞州治而南入滁河

龍尾河 來安縣東門外下流 會來安水入水口河

襄水 全椒縣界內源出石白山北 循縣治之後東南流入滁河

來安水 來安縣境內源出盱眙縣界 流至此又東南流入清流河

徐州

山西湖 蕭縣西南水 流入于汴

永固湖 永固山下流 入山西湖

泗水 源出山東泗水縣南流過沛縣至州 城東北合汴水循城東南以達于淮

泮水 自河南開封府界東流過蕭縣至州城東北與泗水通

濰水 州城南六十里

泡水 沛縣西即豐循泗亭驛前入于泗

灑水 沛縣東北出山東滕縣界流入朝陽湖達于薛水

薛水 沛縣東出滕薛之境西流會鄆水自金溝上開入于泗

大澤 豐縣北六里漢高毋息處

呂梁洪 州城東南六十里有上下二洪巨石齒列波流洶湧莊子呂梁懸水三十仞流沫四十里是也

浙江杭州府

海 海寧縣南十里東連海鹽西境朝夕往來衝激不常舊有捍海塘二後又添築鹹塘

浙江 府城西三里出歙縣玉山其水經建德合發溪過富春為浙江入于海江口有山居江中潮水投山

十折而曲故云浙江

富春江 富陽縣南即浙江上流

鼉江 在新城縣

西湖 府城西周圍三十里其源出于武林泉山川秀發景物華麗自唐以來為東南遊賞勝處昔有十景

臨平湖 府城東北六十里舊名鼎湖漢末塞晉咸寧中復開

陽陂湖 富陽縣北十里唐貞觀中郝令尹開并造水閘可溉田萬頃

上下湖 餘杭縣南五里有上湖縣西二里有下湖漢熹平間縣令陳渾開築隄蓄水唐寶曆中令歸珖

重脩又縣北三里北湖其溉灌千餘頃

查河 餘杭縣北三十五里源出諸山溉田甚廣

九溪 府城西南十二里眾山泉水所出自徐村入大江

茗溪 餘杭縣治發源天目山由於潛臨安東流至餘杭經錢塘入湖州而匯于具區夾岸多茗花每秋飄

散江上如飛雪

仇溪 餘杭縣東北二十里其源有二一出臨安之高

交溪 於潛縣西十五里以浪

紫溪 於潛縣南三十里源出天目山龍湫通昌化柳源

雙溪 昌化縣南溪中有洲

錢塘 塘以防海水募有能致土石一斛與千錢旬月之

沙河塘 錢塘縣南五里唐咸通二年刺史崔彥魯開時

捍海塘 府城東三里梁開平

淡塘 海寧縣西北宋嘉定間海岸

鹹塘 海寧縣西南

永昌壩 府城東永昌門

會安壩 府城東北艮山門

豬圈壩 府城北武林門

德勝壩 府城西武林門

長安壩 海寧縣西北二

嘉興府

大海 海鹽縣東二里自元來為石塘南北計四

天星湖 府城北一名天

滌湖 府城東南二里

鴛鴦湖 府城南三里一名南湖

其故履百有二十頃

續文獻通考

卷之十一

五

五

五

五

五

五

分湖 嘉善縣西北三十六里其半為吳江縣地

賁湖 海鹽縣西三十里一名宋坡湖周四十餘里南與黃道彭墩二湖相通

鷓鴣湖 海鹽縣西南四十里周四十餘里

永安湖 海鹽縣南四十五里湖田甚廣湖中之稅均于田上

當湖 在平湖縣東周四十餘里王莽改海鹽為展武縣後陷為湖

東泖 平湖縣東北三十里相接松江界

運河 府城西隋大業中開江南河自京口至餘杭八百餘里

韭溪 府城內即南湖支流經城而達北運河

雙溪 府城東十里舟之達于松江者皆由此溪

秦溪 海鹽縣西南三十六里水通豐山港接運河

車溪 崇德縣東北三十六里南北相距二十餘里流入太湖

橫浦 海鹽縣東二里東北通故邑西通賁湖南入于海

藍田浦 海鹽縣南三里浦上有藍田廟宋咸平中知縣魯宗道重開以通海潮入運河又名魯公浦

乍浦 海鹽縣東北二十五里其水舊自官河入于海元至正間番舶皆萃于此洪武中築城浦上以備禦

澉浦 海鹽縣南三十六里谷水於縣出為澉浦以通巨海洪武中築城

許巷蕩 嘉善縣西北三十六里旱歲民咸資灌溉

車溝 府城西北七十三里其流與烏程縣水相接入震澤

長水塘 府城南六里長五十餘里

伍子塘 嘉善縣西南接胥山

防海塘 海鹽縣東二里一名太平塘宋置長一百七十餘里元至元間縣尹顧沫復修之洪武初易之以石末樂中重修

招寶塘 海鹽縣西南二十五里宋淳化初開隄路長四十里

杉青堰 府城東北四里其

王江涇 府東北二十七里

清風涇 嘉善縣東北二十四里舊名白牛涇宋陳舜俞跨白牛往來之所

湖州府

玉湖 府城南三里南來之水自天日之陽有百頃合茗水于城東北入太湖

太湖 府城北十八里烏程長興之間廣二百八十三里周三萬六千頃跨湖宣蘇常四郡

西湖 長興縣西南五里一名吳越湖溉田至三千頃唐貞元中刺史于頔修之

風渚湖 武康縣東南十七里一曰巽湖又曰封渚湖又曰九里湖又曰下渚湖

董嶺水 孝豐縣西三十九里嶺上水源分東西流東入寧國府西入本縣

南嶼水 孝豐縣東南十七里亦名白水

苕溪 府西溪有二源一發天目山一發獨松嶺合浮玉山俱至安吉州合流至府城西又分二派一自

清源門入雪溪一自臨湖門外合雪溪入于太湖

雪溪 府治南以其合四水為一溪故曰雪四水者苕溪前溪餘石溪北流水也一名雪川

寶溪 府城東南四十五里一名射村溪

潯溪 府城東七十二里有水自德清來與震澤壘脰湖接

練溪 府城東南七十五里

箬溪 長興縣西溪皆生箭箬南岸曰上箬北岸曰下箬

荆溪 長興縣西南六十一里源出荆山東流橫入大溪

後溪 武康縣東北源自烏田眾山流出東注茗溪

新溪 武康縣東北三里自後溪東注于此宋淳熙中知縣蔡霖以砂磧漲塞自以溪口廢舊港徙水道東

注五里合長安大溪邑人號為蔡公溪

阮公溪 武康縣西十里前溪上流接餘英溪

梅溪 安吉州東北三十里其水北入苕溪

顧渚 長興縣西北三十里吳夫聚顧其渚次原隰平衍可為都邑傍有二山相對號明月峽

荻塘 府城南一里晉太守殷康築既田千頃隋沈恒居此燃荻照書因名

蒲帆塘 府城北二里唐開成間刺史楊漢公開時塘中得蒲帆

柳塘 府城北三里吳時開本名青塘梁太守柳惲重浚

謝塘 府城西四里晉謝安築

凌波塘 府城東南二十五里唐寶曆中刺史崔玄亮開

連雲塘 府城東南七十五里又曰練溪郎連市唐刺史崔玄亮築

石塘 德清縣東北十八里臨太溪即古之武承塘

蠡塘 長興縣東三十五里越范蠡築在縣南者曰絲塘方塘胥塘坂塘荆塘縣西者曰臯塘乃臯伯通築小

金華府

浦陽江 在府城東三十五里與黃演松谿諸湖相映帶

繡川湖 在義烏縣治西廣數百頃群峯環列粲如組繡故名 本朝王偉詩十里華川上年來足勝遊

雨花林下寺風柳驛邊樓漠漠芙蓉浦依依杜若洲平生身外事未許付沙鷗

激水 在府城東南西流至蘭谿縣

龍門水 在蘭谿縣北三十里一名梅溪源出浦江縣烏山歲旱禱雨多應

大銅川 小銅川 水在永康縣西北一十七里小銅川水入大銅川併入武義縣界

梅溪 在府城東北發源武義縣流入永康溪

雙溪 在府城南其源有三一出東陽縣大盆山一出處州縉雲縣與東陽義烏二溪合流故名

赤松溪 在府城西比自南流至赤松官

蘭谿 在蘭谿縣西南三里即激水也以岸多蘭萑故名宋楊萬里詩蘭谿水清千頃強

畫溪 在東陽縣西南三十五里一名東陽江群山縈連草木如畫因名

五雲溪 在義烏縣西北二十五里源出五雲山入大溪

花溪 在永康縣東北五十里清淺可愛方春桃紅李白夾隄如繡

熟溪 在武義縣西南與永康溪合其水湧田歲常稔熟

湖溪 在浦江縣北二十里源出炭坑山北流抵富陽縣以達於錢唐江

白砂溪 在湯溪縣南三十里由遂昌縣流入永康溪中多沙如霜雪

九里潭 在武義縣東南九里晦冥之夕鍾聲隱隱出潭中嘗有漁人入潭捫鍾見之鍾旁有佛廟歲旱

於此

五百灘 在府城西五里灘最大俗傳舟行挽絳五百人方可渡唐李白詩聞說金華渡東連五百灘

金鵝塘 在義烏縣北一十里昔人欲疏此塘以通豐江有鵝飛出而止故名

東湖塘 在浦江縣西南三十五里舊名東湖宋天聖初邑人錢侃所築大觀間侃孫工書適重脩作記

嚴州府

新安江 淳安縣南一名青溪出徽州自歙縣經本縣界至府城南合婺港東入浙江

東陽江 府城東南二里來自金華府界至此與歙江合流東入浙江

桐江 桐廬縣北三里亦名桐溪源出天目山流入浙江

西湖 府城西南唐刺史侯溫開

白水湖 桐廬縣北二十里湖有四既田甚博

壽昌溪 壽昌縣西六十里流入新安江

天目溪 分水縣東源出天目山

三河潭 府城東南四十里潭水逆流而上兩傍順流而下唐置三河戍

古渠 淳安縣南引西山泉橫貫市中

衢州府

彭湖 府城東十五里

西湖 龍游縣西南 宋馬天驥開

五百人湖 龍游縣北三十里 溉田五百餘頃

信安溪 府城西二里一名西溪東流入龍游縣界名盈 川溪至縣北五里又名毅溪東流與東陽江合

歷嚴達杭 入于海

定陽溪 府城東九里一名東溪源出處州遂昌縣之周 公源東北流入本縣界至鷄鳴山下與信安溪

合其分派自石室橫溪築堰導 流迤北溉田五萬六千餘畝

柘溪 府城西十五里一名捺溪

毅溪 龍游縣北五里漢 有毅水唐置毅州

文溪 江山縣南三十五里其源有四一自石鼓山一自 廣源一自永豐之後洋一自括蒼之半桃山合為

是溪

金溪 開化縣北四十里源出馬金嶺下西北流繞縣又 轉而東南流經常山縣名金川下流與文溪合為

信安 溪

神塘 府城東五十里唐開元中因風 雷推山堰澗成塘溉田二百頃

處州府

蔣公湖 遂昌縣東 二十里

劍池湖 龍泉縣南五里歐冶鑄劍於 此一號龍淵以劍化龍而去

大溪 府城南二里亦名泖溪源自龍泉縣南合秦溪蔣 溪至縣界合松溪遂昌港東至青田縣南又合諸

水東南至溫 州入于海

好溪 府城東五里源出縉雲縣之大盆 山南過桐溪東入海舊名惡江

桑溪 府城北二十五里源 出宣慈鄉入大溪

小溪 青田縣西南二十 里即古沐鶴溪

浣紗溪 青田縣南八十里謝靈運游石門洞至此遇 二女浣紗作詩嘲之女亦答詩須臾不見

塵溪

青田縣西一百三十里出勃木山入大溪歲旱鄉民築堰以溉田潦則決之為利甚傳

松溪

松陽縣西三十里發源遂昌縣東南流至麗水縣入大溪

雙溪

遂昌縣南蜿蜒迴繞如龍之狀至碧瀾橋而合

靈溪

龍泉縣東荐福縣北夾長洲為兩派

虎踏溪

宣平縣南六十里雙澗合流有人擊虎跡尚存

盧栖溪

景寧縣東六十里有洞廣數丈唐盧敖棲之

梧桐川

龍泉東十五里有兩源又遂昌亦有梧桐川

胡公堤

遂昌縣前胡消築以防水患又曰三牛堤

通濟堰

松陽遂昌二縣間梁天監中詹南二司馬築宋范成大復修民蒙其利

紹興府

海

山陰縣北三十里曹娥錢清浙江三水所會謂之三江海口

錢清江

府城西五十五里以漢劉寵一錢名

曹娥江

府城東南七十里即曹娥求父屍不得投江之處

姚江

餘姚縣南潮上下二百餘里而水不鹹一名舜江

鏡湖

府城西南三十里

牟山湖

餘姚縣西北三十五里居民得灌溉利

夏蓋湖

上虞縣西北四十七里湖內三十六溝湖東北有山名夏蓋

若耶溪

府城南二十五里與鏡湖合唐徐海游此三晉子不居勝母之里吾豈遊若耶之溪因改王雲

溪

剡溪

嵊縣南一名戴溪即晉王羲之雪夜訪戴逵處

投醪河

府東南六里越王棲會稽有酒投池民飲其流戰氣百倍

浣浦

諸暨縣東南西子浣紗于此

蘭渚 府南二十五里王羲之曲水賦詩處

樵風涇 府東南二十五里漢鄭弘採薪得一遺箭項之有人覓箭弘與之問弘何所欲弘曰常患若耶

溪載薪為難願朝南風暮北風後果然世號樵風涇

海塘 餘姚縣北四十里宋令謝景初元州判葉恒築以防水患一名蓮花塘

寧波府

海 鄞慈溪定海象山四縣皆濱海

灌門海 定海縣東北故昌國縣

鄞江 府城東其源有二一自奉化江合它山之水東流一自上虞縣經餘姚慈溪縣境東流俱至縣東三

港口會而東注至定海大浹江入海

奉化江 奉化縣北四十五里俗名北渡江流入鄞江

大浹江 定海縣南又有小浹江

管山河 慈溪縣東五里宋吳潛浚以通水利鄞慈定三縣賴之

市河 奉化縣東五里溉田三萬七千畝

慈溪 慈溪縣西南三十里舊名大隱東漢董黯因母疾思飲此水築室溪濱以便取汲後人名之

文溪 慈溪縣東十五里受衆山之水俗呼門溪

剡溪 奉化縣西七里入縣境凡九曲入奉化江

東錢湖 府東二十五里周廻八十里溉田八百頃又名萬金湖

廣德湖 府西二十里宋曾鞏記東七鄉之田錢湖溉之西七鄉之田水之注者則此湖也舊名鶯脰湖

小江湖 府城南三十里溉田八百頃

普濟湖 慈溪縣東北唐今房瑄鑿以溉田舊名鬪湖宋易慈湖

姜湖 慈溪縣東南十里宋邑人姜氏捨田開河鄉人賴之

杜湖 慈溪縣西北六十里唐刺史任侗重復民得大利

宅山堰 府西南五十里先是鄞江水與海潮接鹹不可食田不可溉唐令王元緯疊石為堰于兩山間開四十二丈級三十有六冶鐵灌之渠與江截為二渠流入城市繚鄉村以漕以灌其利甚溥

台州府

海 府東一百八十里臨海黃岩寧海三縣皆濱海

三江 府城西十里其源有二一自天台關嶺一自仙居永安二溪至此合為靈江故曰三江

永寧江 黃岩縣西北有二源大源出東山東南流至左溪村小源出黃岩山東北流至大溪與大源合

經縣北東流入海

天賜湖 黃岩縣東南五十里限浪山下居民大利

王溪 臨海縣西十里俗名宋師溪

青溪 天台縣西五里源出天台山南至桐栢

温州府

永寧江 府城北舊名慎江一名永嘉江東自大海西通處州青田溪

安陽江 瑞安縣南一名安固江又名飛雲江有飛雲渡渡西有中洲

橫陽江 平陽縣西二十五里一名始陽江又名前倉江

會昌湖 府西南唐會昌中郡守常庸築

梅溪 平陽縣西三十里又樂清縣東亦有梅溪王十朋取為號

黃帝池 瑞安縣崇泰鄉廣五百餘畝水分八派

江西南昌府

章江 府城西一名贛江上從豐城縣界流至南浦折而北流入鄱陽湖

東湖 府城東南隅周廣五里舊通大江漢太守張躬築堤以通南路謂之南塘唐刺史常丹開斗門以接

江水俗呼為南塘墜

蛟湖 豐城縣西十五里源發劍池東北流五里許滙為湖流入張樂港灌田數百頃

日月湖 進賢縣北二十里水涸則分爲二漲則合爲一

武陽水 府城東南三十五里源出南豐流經臨川支流達于豐城東北流經南昌又東北入官亭湖

蜀水 府城西南六十里一名筠河自瑞州高安縣東流入南昌境與章江合流

雲韶水 豐城縣東一百十三里源出撫州橫以河東北入縣界合贛江

富水 豐城縣東南一百五十里源出羅山西北流合豐水東入贛江

豐水 豐城縣南一百八十里出自柘山統豐城劍池入贛江亦名劍水

龍溪水 奉新縣西二十里源發藥王山流經縣界縈迴數里合馮水

脩水 寧州西六十里自艾城東北流六七百里入彭蠡河以其脩遠而達于江故名

鶴源水 寧州東北七十里源發湖廣九官山下南流與脩水合

黃源水 府城西南五十里蕭史峰下澱流六十里合蜀水入象牙潭

吳源 水出西山高下十堰溉田萬餘頃

饒州府

鄱江 府城南門外會德興浮梁及徽州廣信諸水流經城南環城流至西北復分爲二俱入鄱陽湖

樂安江 樂平縣治南源出徽州府經德興縣會諸水合流下入鄱江

錦江 一名安仁港源發廣信府流經安仁縣會白塔河下餘于縣入鄱江有雲錦石

昌江 浮梁縣南源出縣東八十里西流會諸溪水下入鄱江

鄱陽湖 鄱陽縣西四十里即彭蠡延袤數百里

龍停湖 樂平縣南四時不竭

三餘水 餘于縣前會縣之西南諸溪水三道而入故名或曰吳越楚之餘水

建郎水 德興縣西南源出廣信弋陽縣西北流縣境下樂安江

龍窟河 餘于縣南十五里源出廣信之興業溪西流入鄱陽河

大溪 德興縣北二十里源出徽州婺源縣至縣境會諸溪水下入樂安江

廣信府 邵父隄 府城東北三里唐刺史李復築以捍江百姓思德如邵父故名

上饒江 府城北上流會諸溪水下經弋陽貴溪流入饒州府境

弋陽江 弋陽縣東二十里又名弋溪源出靈山西流入葛溪

王溪 玉山縣東五里有二源合流十餘里會淪溪水入上饒縣

明溪 弋陽縣西二十里下入葛溪本名弱水

葛溪 弋陽縣東七十里出靈山合晚港水下經蕪溪入鄱江

永豐溪 永豐縣東南四十五里有永平溪下流合永豐源自福建建寧府界流經縣界入王溪

信義港 弋陽縣東二十里源出福建邵武府下入葛溪

南康府

彭蠡湖 府東南闊四十里長三百里西接南昌東抵饒州北入江即鄱陽湖在九江府東南九十里為

呂亭湖

新開湖 都昌縣西宋紹聖間開

石堤 府治南臨大江風作舟楫難泊宋崇寧中孫喬年以石為堤內浚二隩可容千艘朱文公又捐金築

九江府

潯陽江 府北源出岷山至此下流四十里合彭蠡湖東入海

濂溪 府南十五里自廬山西流合龍開河入江周敦頤寓此

虎溪 府南道書以虎溪山為七十二福地之一

湓浦 府西源出瑞昌縣青盆山亦名盆水

建昌府

盱水 源出血木嶺流六十里為盱水又二十里為巴溪又十五里為小動溪又七十里至廣昌縣前又三

十里入南豐縣境東北流百餘里至府城東南會新城縣飛猿水又東北流二百餘里入撫州府境

水壺水

新城縣西四十里源出福建泰寧縣界水之西有神山

麻源

府城西十五里循溪而入多茂林脩竹土田沃衍

撫州府

汝水

其源上接盱江流經金溪縣南百餘里東流入豫章水其上游之分派自千金陂西流至郡由東而

北合宜黃崇仁二縣溪水至南昌界合豫章水入鄱陽湖

臨水

府西十里源出崇仁縣臨川山下流至西津與汝水合

西寧水

崇仁縣西五里源出華蓋山下曲折五百餘里與汝水合

清江水

金溪縣南三十里水清可漚楮土人造紙

宜黃水

源出宜黃縣黃土嶺流四百七十里至西津合汝水

鰲溪水

樂安縣南源出芙蓉山東流至縣又西流與贛水合鰲山在南

臨江府

清江

府南五里本贛江經吉安府至此為清江又東北流入南昌

袁江

源出袁州府萍鄉縣瀘溪至新喻為渝水至府南十里入清江

太平江

府西二十里自蒙山之陽至華陽河口流二十里入袁江

蕭水

府西五里源出棲梧山及鳥塘合流而為蕭水下至南昌入江

潁江水

新喻縣東北八十里自蒙山之陽八十四源合流經此下入渝水

吉安府

贛江

府東章貢二水至贛縣東北合為贛江下流一百里凡二十四灘至萬安縣東流六十里逾泰和達

于此合眾流而匯于彭蠡

王江

廬陵縣東南五十里源自富田之上而來至值夏合明德水入贛江又安福縣東南亦有王江源發

陳會山東流與廬水合

雲亭江

泰和縣南一名繒水源發興國縣界西北流至珠林入贛江

盧江

吉水縣南源發永豐縣界合上盧中盧之水西流為盧源又西北流為盧陂灌田數萬頃又西流入

義昌水

禾水

泰和縣西五十里合永新江又合安福江至廬陵神岡山下入贛江

盧水

安福縣北源出廬蕭山東流與王江合又東會水入贛江

惶恐灘

萬安縣西舊名黃公灘宋文天祥有詩

柿陂

吉水縣西北八十里源出袁州之分宜溉田千餘頃

寅陂

安福縣西四十里橫截廬水下流達縣前溉田一萬三千畝

瑞州府

蜀江

源出袁州府萬載縣龍河渡流至上高凌江合新昌滕江歷郡城而東匯于南昌之象潭而入章江

曲水

府南六十里發源蒙山流入潦許口東入贛江

鹽溪水

新昌縣西一名若耶溪分寧縣發源入上高東流蜀江

袁州府

秀江

府北門外源發羅霄山流經府城西十五里為糲江至此下經分宜縣入臨江府境合章江

龍江

萬載縣北五里源出縣西一百二十里為金鐘湖下流入瑞州

羅霄水

萍鄉縣東南四十里源出羅霄山分二派東為秀江西入醴陵

楊岐水

源發楊岐山西流入萍鄉縣前下入醴陵境

西陂

府城西唐刺史李將順決陂水入城以通船後淤本朝重疏如舊

贛州府

貢水

源出汀州新樂山西經瑞金南入會昌北會雩都寧都興國信豐之水流至府城東環城而北會于

章水

即彭水源出南安府尋都山流至府城西環城而北會于貢水

贛水

府城北章貢二水合而為一北流至萬安

續文獻通考

卷之十一

三

四百

虔化水 寧都縣境舊虔州及虔化縣皆本此

雩水 源出雩都縣之雩山西南流入貢水

寧都水 源出寧都縣會散水篔簹曲陽黃沙長樂五水流經雩都縣境入貢水

綿水 瑞金縣東南二源一出汀州白頭嶺一出陳石山合流入貢水

廉水 源出安遠縣會烏田紫嶺欣山禮仁上林諸水下流至會昌縣

歙水 與國縣東北一名平川會澱水黃田水流入貢水

南安府

章江 源出大庾縣之聶都山經南康縣東流會貢水

南源水 府城西北七十餘里源出南源山下流入章

南壑水 南康縣西一名桃水下流合蓮塘入章

猶水 上猶縣東源出湖廣郴州桂陽縣流經縣南又東至南康入章

蕉溪 源發南康縣西二十里五里流至浮石入章

通陂 大庾縣各縣亦有之溉田甚博

山西太原府

黃河 西北自大同府界流經保德岢嵐州興縣西城入平陽府石樓縣界

潞沱河 源出繁峙縣秦戲山歷代州崞縣忻州定襄五臺孟縣入真定府平山縣界

汾河 府城西二里西北出靜樂縣管涔山經太原清源交城文水祁縣至平遙介休南入平陽府靈石縣界

沙河 出太原縣西風谷經晉陽故城南隍中東流入汾

榆林河 在臨縣東北三里下流入黃河

龍花河 孟縣北四十五里北流入潞沱

清水河 五臺縣東北一百六十里出華岩嶺流入潞沱河

北川河

石州西門外發源赤堅嶺又有東川河與北川合流入黃河

洛陰水

府城北三十里出新興郡南流經洛陰城至孟縣北故城入汾

晉水

太原縣西南十里出懸壺山分三派

涂水

有二俱榆次縣小涂發源鴈山太涂發源八磚嶺

奄谷水

太谷縣東南又三十里為回馬谷水西南為胡谷水東北有象谷水

通光水

祁縣東其南有隆舟水出祁縣東南一百六十里胡甲山注于汾

文水

發源石州方山界歷榆城至文水縣入汾

澤發水

平定州東九十里又西九十里為洮水又東五十里為故關水

洞渦水

源出樂平縣西四十里陡泉嶺至平定州西至壽陽經榆次合涂水又至徐溝縣入汾又平定

沾水

樂平縣西南又西三十里為鳴化水亦入洞渦

聖草水

五基縣西南又北有慮虎水入滹沱

雲中水

忻州北七十里一名肆慮川

名源水

崑崙川北五十里又崑崙山下有蔚汾水俱入黃河

清河水

寧鄉縣南三十五里下流入石州有赤洪水

平陽府

黃河

北自石州寧鄉縣流經石樓永和入大寧吉州河津

汾河

源出崑崙州流經靈石趙城洪洞臨汾南歷襄陵太平絳州稷山河津榮河經于黃河

沁河

源出沁州沁源縣南流經岳陽澤州界至河南懷慶府入黃河

澮河

源出翼城縣東烏嶺西流至絳州入于汾

第一河

蒲縣西源出七佛峽西流入黃河山溪衆水所宗

晉水

源出府城西南平山流至襄陵縣北門外東入汾

三交水 源出襄陵縣計龍山合諸溪水西入汾

黑水 出浮山縣北四十里源出黑山西北入汾

絳水 發源絳縣西北入閩喜又有涑水俱入黃河又絳州東北十八里為龍谷水

媯汭水 在蒲州源出歷山下流入河即堯降二女地

姚暹水 解州北十五里源出夏縣巫咸谷經安邑至本州西入臨晉

鄂水 鄉寧縣引為四渠溉田

八十里川 岳陽縣東一百六十里源出潞州長子縣

索陀川 永和縣東北三十五里西流合仙芝谷水入黃河

昕川 太寧縣東南其水來自隰州者曰紫川來自蒲縣者曰蒲川

鹽池 在解州產鹽又安邑縣亦有池出乳鹽

大同府

菴遏下水海 府城西北二百里水潮無常納大澗小澗四河及銀海水諸細流

海子 懷仁縣東十五里周三十里

黃河 比自古東勝州界來歷廢武州西北二百五十里南入太原保德

桑乾河 府城南六十里源出馬邑縣北洪濤山下與金龍池合入盧溝河

金河 古雲內州東南一百五十里西流入天瑞泊又有紫河源出黑峪口有黑河源出官山俱至雲內州

歷東勝州入黃河

嘔夷河 在蔚州境今名唐河比有胡盧河

武州川 出白羊山峽流至府城南十五里東南注如渾水一名街河

渾源川 渾源州西南又東北有噶川又恒山南七十里為涇水

居延川 朔州北雲內州境蘇武因此

灑水 出馬邑縣西北洪濤山即桑乾之源

涑水 廣昌縣東南流入保定府易州界一名拒馬河

潞安府

濁漳水 府城西南二十里源出長子縣西發鳩山

藍水 長子縣北十六里自屯富縣東南流經縣界入州境合濁漳

絳水 源出盤秀山下流經縣北又東流州境合濁漳

交漳水 潞城縣西三十五里濁漳與絳水至此交流故名

甘羅水 襄垣縣西三十五里東比合濁漳

涅水 襄垣縣西北六十里源出沁州覆甌山東流入縣界會小漳水至縣南合濁漳

王泉水 黎城縣西北五十里流入河南涉縣界合清漳水

汾州府

汾河 府城東二十五里流經介休平遙二縣

萬谷河 府東北五十里西十里為麻屈水灌溉得利

左水 孝義縣南二十里又西十五里為土京水合勝水入汾又西北二十八里為板谷水又西八十里為勝水又有白龍渠元象泊

源祠水 平遙縣東十五里又二十里為中都水三十里為嬰澗水南二十八里為亭岡水北為侯甲水

原公水 出白彪山分引溉田三十餘畝

謝谷水 介休縣西南十里東二十里為石洞水又四十五里為連山水東北二十里為鄒城泊東南二十里為洪山水俱賴溉田

遼州

遼州

漳水 源二合流入潞州黎城縣界

武鄉水 和順縣西南來自武鄉縣經榆次流入縣界

沁州

漳河 水有二一自伏牛山西谷發源經州城西南流一自古甲分水嶺下發源經武鄉縣東南流入潞州界

沁河 沁源縣城東源出綿山東谷流入平陽府岳陽縣界

青龍河 沁源縣東二十里源出青龍山西南流入沁河

涅水 武鄉縣西一百里源出獲甲嶺東流入漳河

澤州

蘆河 沁水縣西四十里源出鹿臺山西流至縣東十八里入沁河

沁河 沁水縣東五十里源出沁州沁源縣經岳陽縣東流至本縣南流經懷慶府界入黃河又有杏谷水梅谷水俱入沁河

白水 州城南三里源出胡泓水東北三十里為丹水源出北仙山俱入沁河

蒲水 陵川縣西北二十里又東北四十里為浙水東南一百里為平田水

山東濟南府

海 濱州及利津霑化海豐三縣之地皆濱海

大清河 即濟水之故道自兗州府東北流經太府長清齊河歷城濟陽齊東武定青城濱蒲臺利津等州縣界入海

小清河 一名灤水即濟之南源東北經章丘鄒平新城縣界入海

清河 一名繡江源發章丘縣會仙山合百脉泉及東西二麻灣泉西北匯為白雲湖北流入小清河

漯河 在章丘縣東北七里源出長白山西北流入小清河

孝婦河 在淄川縣西門外源出益都縣籠溪水合瀧萌二水北流經長山新城縣界入小清河

汶河 其源有三一發泰山之傍仙臺嶺一發萊蕪縣原山之陽一發萊蕪縣寨子村至泰安州靜封鎮合焉名曰野汶西南流與徂徠山之陽小汶河合又西南流注洸河入濟按水經有五汶北汶羸汶紫汶溆汶等汶名雖有五而其流則同

漕河 泰安州南五十里源發淳于

衛河 德州城西北本衛漳黃河諸水合流自東昌府武城縣界入境北經河間府界入海東南漕運商賈賓

旅與外夷朝貢皆由此

大明河 府城西北隅其大占府城三之一

白雲河 章丘縣西北周五十里

耿家陂 長清縣西北三十里周二十里

普濟渠 萊蕪縣西北十五里唐令趙建盛開

兗州府

會通河 濟寧州南元開以通漕運自濟寧分水關至東昌府臨清開凡四百餘里本朝永樂九年遣

大臣率民夫疏鑿惟于開河開至沙灣北故河道比徙幾二十餘里餘皆循故道自濟寧則引泗洸及自金龍口者合之以達臨清會于衛河

濟河 府城東五里自曲阜縣馬陵泉發源至本縣界入會通河

蓼河 鄒縣北三十里源發九龍山東南

沙河 有二南沙河河南出滕縣東北連青山前南流入萍河北沙河源出本縣北龍山西流經魚臺縣界入

招湖

承治河 源發嶧縣西許家泉南流入邳州界

新開河 舊在平陰縣西十里即濟河之下流今汶上縣本朝正統八年鑿之以洩山谷諸水西

流入會通河

泗水 源發陪尾山四泉並出循泗水縣北八里始合為一西經曲阜縣貫府城下至濟寧分流南北南流

流入徐州境北

洙水 府城東北二十里

汶水 源發泰安州西南流至本府經寧陽平陰汶上縣

縣界又東北至濟南府界入海

沂水 源發尼山之麓西流入泗水即俗呼沂處

薛水 源發滕縣東高薛二山之同西南流入徐州邳縣界東十五里有梁水

黃水 即黃河支流自開封府流至本府曹縣界分為二派其一東南流至徐州入泗其一東北流入會通

河

汜水 曹縣西南三十里乃漢高即位處

涑水 源發費縣天青江下流經沂州及郟城縣界又入邳州諸湖澤

祊水 源發大嶺阜東南流經沂州郟城縣入邳州界

積水湖 東平州西十五里會通之南周百餘里正統三年於近河處置城水閘

南旺湖 汶上縣西南三十里湖闊數十里每歲引湖水入會通以濟其淺

滄浪淵 嶧縣北孺子歌處歲旱禱雨多應

梁山樂 東平州西宋江為寇保此

東昌府

會通河 府城東南自兗州府陽穀縣入境北至臨清入衛河 本朝永樂九年疏鑿以通漕

衛河 館陶縣西二里源自河南衛輝府輝縣東北流至臨清與會通河合流入海

黃河 濮州東南六十里永樂九年疏通東北流入會通河正統十三年決張秋鎮沙灣徑流入海景泰七年始塞復故道

漯河 高唐州西二里溢酒不常

青州府

海 樂安縣東北一百五十里去日照縣東五里

孝婦河 源出益都縣西婦顏文姜事姑孝泉湧成河

續文狀通考

卷之十一

四

四百年七書

小清河 高苑縣南五里源出濟南府趵突泉自新城縣界流經本縣東入博興樂安縣界合于時水

東西二丹河 東丹河源出昌樂縣西丹河源出臨朐縣皆合流至昌樂廢城西流壽光縣界入海

白狼河 出臨朐昌樂二縣北流入海

南北二陽水 南陽經舊益都東陽兩城間東北流合瀾水北陽出九迴山東北流入樂安縣界為瀾水

淄水

淄水 府城西五十里源出泰安州萊蕪縣原山流達臨淄至壽光縣入濟

澠水 源出臨淄縣西申門之申池易牙所別

二岳龍水 東岳龍水出壽光縣西十二里西岳龍水出本縣西十六里分流至羅橋合而入海

彌水 源出沂山西麓一名具水流經本縣東北至益都壽光縣界入海

汶水 源出沂山東麓流經本縣東南六十里入安丘縣界

濰水 源出箕谷山東北達密州韓信與龍沮戰處

沂水 源出離屋山流經本縣南二里入沂州

登州府

海 登州四面皆海惟西南一隅地接萊州府城北去海五里

原疇河 源發萊州府蠡山北流經招遠縣東北合東良平南二河入海

大河 源發棲霞縣治南東流經福山縣界合清平河入海

五丈河 源發寧海州西南六十里惜山合澗谷諸水東北流入海

金水河 一名沁水源發寧海州南八十五里黃堽諸山溪澗會流東北經州治東五里許又東北流入海

密水 源發府城南十里密神山北流入城與黑水會

泲水 源發黃縣東南二十里北流合黃水入海

之罘水 蓬萊縣南十五里源出羽山與石門水合

昌水 一名昌陽源發文登縣西南四十里昌山西南流經萊陽縣入海

萊州府

海 府城北九十里西北環昌邑維縣界東南環膠州即墨縣界

掖河 源發府城東南寒同山西流經城西又西北流會南陽河入海

小沽河 源發府東南馬鞍山東南流經平度膠州即墨縣界入海

大沽河 源發登州府黃縣躄犬山南流經平度州與小沽合

白浪河 維縣東源出播鼓山北入海

東丹河 源發塔山下流至壽光縣界復至本縣境東北入海

西丹河 經昌樂縣西下流合東丹

濰水 自密州諸城縣界流入高密縣境經昌邑濰縣界東入北海

墨水 源發平度州墨山南流經膠州即墨縣界入海

膠水 源發鐵櫛山北過密州五駑山鹵水入焉又北過高密縣注瀟澤與張奴水合由濰北入新河經平

度州昌邑縣界入海

淮涉水 源發即墨縣石城山南流經縣治西一里許北流三里復西南入海

九穴泊 高密縣西北泊有九溝去縣二十五里

遼東都指揮使司

渤海 都司城南七百三十里海之傍出者為渤遼東延袤二千里其南皆臨渤海

太子河 即東梁河源出幹羅山西流五百里至都司城東北五里折而西南流至渾河合為小口會遼

河入海

渾河 源出塞外西南流至瀋陽衛合沙河又西南流至都司城西北入太子河

遼河 源出塞外三萬衛西北入境南流經鐵嶺瀋陽都司之西境廣寧之東境又南至海州衛西南入海

行一千二百五十里

清河源發蓋州衛分水嶺西南流經城南名州南河又西流合泥河入海

珠子河源出廣寧衛東北一百里自雲山南流入遼河

大凌河源出大寧自義州衛西六十里入境南流經廣寧左右屯衛界入海

小凌河自廣寧左屯衛西入境合女兒河及塔刺河南流入海

大清河源出三萬衛東北分水嶺南流經城東南十五里合小清河入遼河

六州河大寧建州等六州之水合流自廣寧前屯衛東北七十里入境南流至蛇山務入海

混同江源出長白山北流經五國城又北合松花江東注海

鴨綠江都司城東五百六十里即馬訾水出靺鞨之白山色若鴨鵝故名西南流至安市入海

松花江源出長白山湖中北流經南京城合灰扒江至海西合混同江

南北通江源出海州衛東二十里滑石山自東而西橫渡遼河折而南流又折而東復入于遼其間

洲渚方十餘里可以耕稼

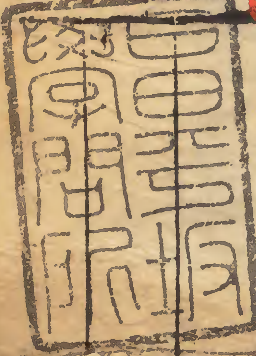
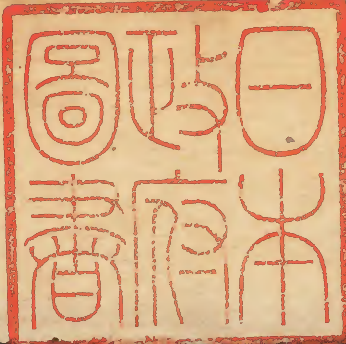
錦川錦州城西

薩水鴨綠江東平壤城西

兀良河源出沙漠南流合洮兒河腦濕江入混同江東流入海

小山泉在義州衛西北本朝征脫古思脫木兒次遊魂南道無水軍士渴甚忽聞地中有聲如駭四

泉湧出血成溪先是上夢殿西北隅有小山流阻下至御足而止適與符焉



續文獻通考

卷之十一

三

百九



小山泉	平至海民而山南國有山 九溪長安 土勢過所其山 無木軍士及身然國相中 廣門山 本神而山古 聖聖木於大
八身所	氣金或合
薊水	平製
龍川	源

山

