

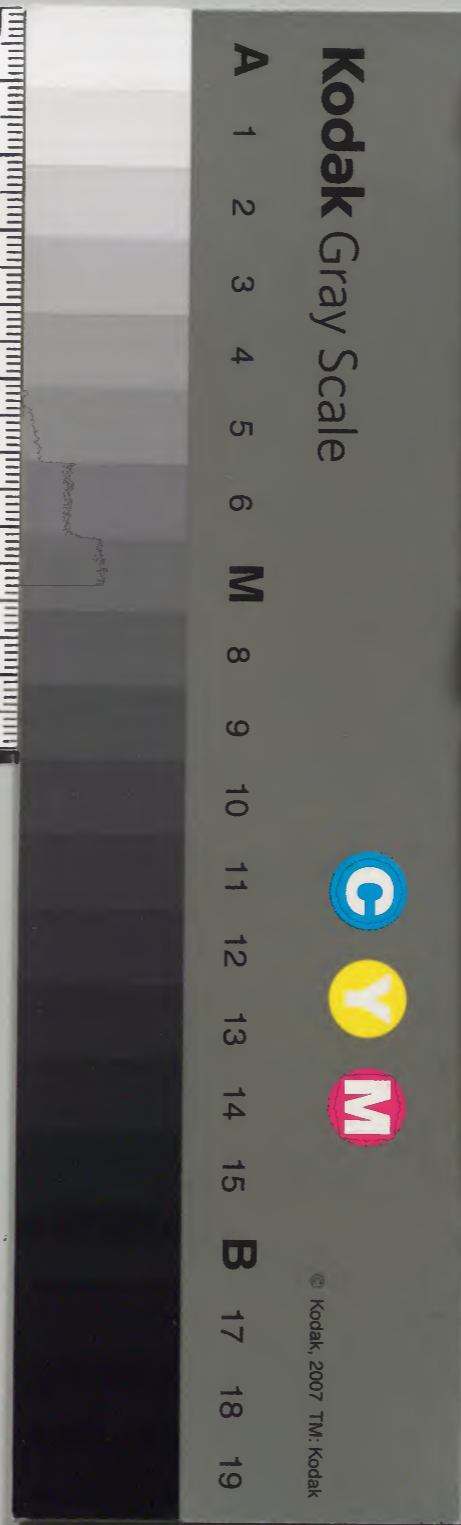
欽定中樞政考續纂則例



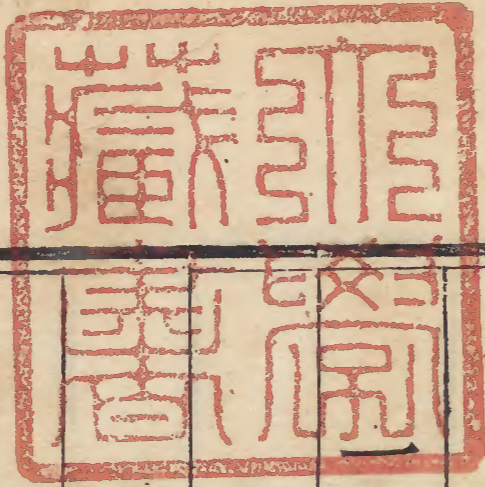
			九	漢
	一	二	一	書
二	一	一	〇	門
四	四	四	〇	
冊	架	函	號	類

內閣文庫			
元	九		漢
四	二	二	書
一	四	〇	
架	冊	號	類

內閣文庫	
番號	漢 9210
冊數	24(20)
函號	297 19



下



旗員五年軍政新改

淺草文庫

內外旗員五年一次舉行軍政在京八旗大臣及各省將軍都統副都統等俱令開列事實妥冊在京於九月內送部在外於十月內送部兵部彙齊繕具履歷清單進

呈至在京文員兼旗下武職者仍於京察時聽該部院衙門考察不在軍政之列鑾儀衛滿洲各官八旗世職人員俱不行考察此外各衙門所屬武職官員各該管官詳核填註考語

開明四柱一曰操守或廉或平或貪一曰才能或長或平或短一曰騎射或優或平或劣一曰年歲或壯或中或老并將各該員履歷及有無在軍前行走受傷立功之處註明分別應去應留造冊送部其堪薦薦舉官員必有行止端方兼弓馬嫻熟管轄嚴肅當差勤慎不擾害該屬給餉無虛考語並歷俸已滿三年任內並無事故方准薦舉其應行糾叅之員必有貪酷不謹罷軟年老患病才力不

及浮躁者始行糾叅此內步軍協尉副尉城門領步軍校城門吏如有患病不能行走者仍行題叅年老老免其糾叅屆期兵部將管旗王貝勒等滿洲蒙古都統前鋒統領護軍統領滿洲蒙古副都統滿洲補授漢軍都統副都統兵部滿洲堂官職名開列請旨派出考察具奏其前鋒營護軍營官員軍政卓異由領侍衛內大臣會同前鋒統領護軍統領等揀選薦舉至各省駐防官員等俱照在京

官員之例該將軍都統副都統等考察河南
太原二處駐防官員該巡撫考察其實坻縣
固安縣雄縣霸州永育里保定府滄州良鄉
縣東安縣等九處駐防官員三年一次派有
護軍統領或副都統前往巡察管轄卽令該
護軍統領或副都統會同該管官考察具奏
其外省駐防軍政官員履歷事實各冊籍定
限於本年十月內具題送部兵部會同都察
院兵科京畿道察核具題其在京八旗官員

軍政冊籍定限於本年三月十五日以前造
冊送部兵部奏請

欽點王大臣考驗於

皇上巡幸熱河以前帶領引

見此內薦舉卓異官員自到任之日扣至該大臣將
軍等具題之日止實在俸次未滿三年者該
大臣將軍等違例濫行列入保薦將該大臣
將軍等照越次保題例降一級留任

見補放其尋常供職者不得濫膺保送至應入計典
人員仍據實辦理

凡補放其尋常供職者不得濫膺保送至應入計典人員仍據實辦理
凡補放其尋常供職者不得濫膺保送至應入計典人員仍據實辦理
凡補放其尋常供職者不得濫膺保送至應入計典人員仍據實辦理
凡補放其尋常供職者不得濫膺保送至應入計典人員仍據實辦理
凡補放其尋常供職者不得濫膺保送至應入計典人員仍據實辦理
凡補放其尋常供職者不得濫膺保送至應入計典人員仍據實辦理
凡補放其尋常供職者不得濫膺保送至應入計典人員仍據實辦理
凡補放其尋常供職者不得濫膺保送至應入計典人員仍據實辦理
凡補放其尋常供職者不得濫膺保送至應入計典人員仍據實辦理
凡補放其尋常供職者不得濫膺保送至應入計典人員仍據實辦理

京營八旗官員軍政薦舉定額 新增

一八旗滿洲驍騎營每次薦舉不得過五員蒙

古驍騎營每次薦舉不得過二員漢軍驍騎

營左右兩翼前鋒營八旗護軍營每次薦舉

不得過三員

圓明園護軍營內務府三旗護軍營每次薦舉不

得過四員火器營健銳營步軍營每次薦舉

不得過六員內務府三旗驍騎營每次薦舉

不得過二員

一 陣亡贈爵
 一 陣亡贈爵統兵叅贊都統授騎都尉兼一雲
 騎尉前鋒統領護軍統領副都統授騎都尉
 委署營總叅領以下前鋒校護軍校及有頂
 帶官員以上授雲騎尉令其子孫承襲襲次
 完後給與恩騎尉世襲罔替傷亡人員按其
 品級亦照此例議給世職襲次完後毋庸給
 與恩騎尉其先授世爵後陣亡者按其等次
 加以應贈之秩合為一爵令其子孫承襲至

陣亡贈爵 新改

一 陣亡贈爵統兵叅贊都統授騎都尉兼一雲
 騎尉前鋒統領護軍統領副都統授騎都尉
 委署營總叅領以下前鋒校護軍校及有頂
 帶官員以上授雲騎尉令其子孫承襲襲次
 完後給與恩騎尉世襲罔替傷亡人員按其
 品級亦照此例議給世職襲次完後毋庸給
 與恩騎尉其先授世爵後陣亡者按其等次
 加以應贈之秩合為一爵令其子孫承襲至

一等公以上無爵可加令其嫡子襲一等公
以別子襲其餘爵

議敘立功身故人員新改

一出征立功後病故官員無論已未議敘如係
一等二等軍功給與七品監生一員如係三
等四等軍功給與八品監生一員由該旗查
明應襲子弟如年已及歲者即行揀選奏請
帶領引

見請

旨承廕如年未及歲者止列名繕寫綠頭牌具奏請
旨承廕俟年已及歲補行引

免隨旗行走照品食俸遇有各營之委前鋒校委護軍校藍翎長揀選改用其五等軍功給與無品級之監生一名於該員子弟內奏明充補毋庸帶領引

見准其應試不准隨旗行走食俸其由兵丁委署章京前鋒校護軍校驍騎校等如立功病故除給祭奠銀二十兩外如係一等軍功再折給功牌銀五十兩如係二等軍功再折給功牌銀四十兩如係三等軍功再折給功牌銀三十兩如係四等軍功再折給功牌銀二十兩如係五等軍功再折給功牌銀十兩

傷亡官兵卹賞定限 新改

一出征打仗受傷續經傷發亡故官兵如受頭
 等傷者予限六個月二等傷者予限五個月
 三等傷者予限四個月限內實係本傷身故
 者照陣亡例議卹若因病亡故者不准請卹
 至傷亡官兵從前議給受傷銀兩於所得卹
 賞銀內照數扣除其前因打仗受傷續又打
 仗亡故者從前所得受傷銀兩毋庸扣除至
 限外亡故官兵頭等傷再予限六個月二等

欽定四庫全書 禮部 兵部 傷亡 卷一

三

傷再子限五個月三等傷再子限四個月如在餘限內傷發亡故者一二品大員廕子弟一人以六品官用三品以下官弁受頭二等傷者廕子弟一人以七品官用三等傷者廕子弟一人以八品官用均按品食俸百日孝滿後由本旗帶領引

見六品官以前鋒校護軍校驍騎校改用七八品官以各營之委前鋒校委護軍校藍翎長揀選改用未經得缺以前隨旗當差由領催前鋒

護軍承廕者仍食本身錢糧不必開領催等缺由閑散人等承廕者照例按品食俸其年未及歲者給與半俸如應廕之人未仕而故者准其補廕此內如無子弟承廕或雖有子弟而官職均在應廕品級以上者應照原列受傷等第再行照例賞給銀兩毋庸議給官職兵丁照原傷等第再行賞給受傷銀兩至餘限外亡故者為期既久毋庸置議

馬駝出廠餵養計六條內
新改二條

圓明園健銳營火器營前鋒護軍營親軍營俱差
使緊要所拴馬匹及八旗傳事馬匹槩不出

青至八旗滿洲蒙古漢軍及

上三旗包衣佐領下拴養馬匹每年於立夏後四

日陸續趕赴口外選擇好水草處加意牧放

先期兵部將出廠馬匹酌定數目奏請每翼

簡派副都統一員察哈爾總管一員侍衛一員察哈

爾都統遴選叅領或副叅領二員前往稽察
牧放其察哈爾都統副都統令其輪流管理
每馬一千匹分編三羣每羣派察哈爾官一
員兵二十名預期來京領馬出口所需察哈
爾官兵按照馬匹多寡派撥其馬於出青時
令派出之兩翼副都統察哈爾總管侍衛等
查驗如有口老殘疾者責令該旗營賠補該
管大臣官員兵丁等交部分別治罪其馬匹
回京日期該出廠副都統等公同酌看天時

令暖草枯遲早具摺奏

聞陸續趕赴來京仍將馬匹到京日期先行報明兵
部再馬匹自京出口由口進京按站每馬各
給空草一束派戶部司官一員前往監放出
青馬匹每百匹一年准倒十匹若皆肥好無
口老殘疾而又倒不及額者大臣官員交部
議敘兵丁每名賞給一月餉銀戶部於停派
京城出廠官兵節省路費銀內動給至騰分
欠者不必議敘若倒數雖少而口老殘疾多

者將口老殘疾之馬照數挑出着令賠補仍
將牧廠副都統察哈爾總管交部議處其倒
缺逾額者着落賠補若恭遇

皇上巡幸木蘭由察哈爾都統將例倒馬匹照數撥
補趕赴石片子地方放給官兵乘騎其不進
哨之年該都統將倒馬分數並應否撥補之
處咨明兵部具奏請

旨至回圍官兵交棚馬時除臆欠迎鞍者准其交收
外如有鼻濕眼瞎口老殘疾者槩不准收責

令原領官兵照數賠補 新改

一親軍營馬匹不必立圈餵養於親軍內揀選
好者分給拴養備執儀仗平日即令乘騎應
差凡遇行圍仍照例交納如有空缺疲瘦等
弊查出時從重辦理
一直隸拴養八旗馬匹遇解京出青時兵部將
領侍衛內大臣

御前大臣職名開列奏請

欽點大臣監看收交出青其宣化鎮各營所拴馬匹

送往張家口令察哈爾都統監看收交交與
出青副都統收領牧放

一乾隆三十四年三月丙奉

上諭每年出派察哈爾侍衛前往牧廠特以伊等熟
知水草諳練牧放於馬匹有益今聞得察哈爾侍
衛至牧廠後但看水草於馬匹事務總不管理甚
屬非是著交巴祿傳諭派出察哈爾侍衛等嗣後
察哈爾侍衛至牧廠時查看水草外務令馬匹肥
壯不致臃欠之處俱令同章京等量其有益妥協

辦理永著為例著出廠大臣通行曉諭出廠章京
兵丁知之欽此

一達里崗變牧廠由

上駟院相間數年具奏請

旨出派侍衛前往查看

一八旗拴養駝隻交與直隸總督派撥餵養每
年每百隻准倒六隻四月至六月或應趕赴
口外牧放將駝隻數目出青日期奏報戶兵
二部扣除乾銀并令張家口監督查明出口

駝數日期報部恭遇

聖駕巡幸各處武備院太僕寺茶膳房馱載駝隻卽於此項駝內調撥放給如有不敷行令直隸總督於庫存駝價內購買應用差竣時仍將所買駝隻變賣原價存貯司庫報部查核

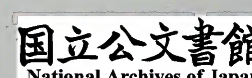
緊慢差遣從役馬數

計四條內
新改一條

- 一 八旗文武大小官員各處差遣尋常慢差一品官從役七名馬十四匹二品官從役六名馬八匹三品官從役五名馬七匹四品官從役四名馬六匹五六品官從役三名馬五匹七八九品官從役二名馬三匹庫使前鋒護軍領催各項拜唐阿從役一名馬二匹甲兵馬一匹其文職內副都御史通政司大理寺卿詹事照二品官例給馬四五品京堂翰詹衙

門贊善檢討以上官員科道郎中照三品官
 例給馬員外郎主事鳴贊照四品官例給馬
 典籍中書司庫司務照六品官例給馬筆帖
 式不論品級照八品官例給馬武職內公侯
 伯鎮國將軍及護軍統領照一品官例輔國
 將軍無職掌子爵照二品官例奉國將軍男
 爵頭等侍衛照三品官例奉恩將軍輕車都
 尉騎都尉二等三等待衛照四品官例雲騎
 尉前鋒校親軍校護軍校驍騎校照六品官

例恩騎尉照八品官例給馬若係緊急差遣
 一二品官從役四名馬六匹三四品官從役
 二名馬四匹五品以下官從役一名馬二匹
 庫使前鋒護軍領催各項拜唐阿甲兵給馬
 一匹其派往駐藏官員自四川出口至藏各
 按本身應得馬匹加倍折給銀兩自行僱覓
 烏拉其革職發往軍營効力贖罪之人實係
 路途遙遠無可僱覓牲畜者照無職人出差
 例從役一名給馬二匹不支口糧新改



一 一品至九品各官有

詔勅節冊者俱加馬二匹

一 內大臣散秩大臣等奉派蒙古地方致祭在

千里以內自備馬匹前往千里以外准馳驛

烏拉至派出前項差事侍衛等若干里以內

乘騎官馬千里以外亦著馳驛烏拉

一

熱河副都統協領筆帖式等查看喜峯口蒙古漢

站照出差例按品給與乘騎馬匹不支廩羊

駐防給與車價 計二條內
新改一條

一 自京派往各處駐防官兵除近京百里以內

者毋庸給與車輛口糧草束外其餘給將軍

都統車八輛副都統車七輛協領三品等官

車五輛佐領四品等官車四輛防禦五品等

官車三輛驍騎校筆帖式六品等官車二輛

領催披甲礮手匠役人等各車一輛以上應

給車輛在京由兵部核明自京至直隸末站

應折車價若干移咨戶部支領再給照驗令

各省首站核明本省程站里數應折車價銀兩彙行給發於照驗內填註在外由該管衙門照此辦理其沿途家口口糧馬匹草束將軍等家口四十名口馬五十匹副都統家口三十五名口馬四十匹協領等官家口三十名口馬三十四匹佐領等官家口二十名口馬二十匹防禦等官家口十四名口馬十五匹驍騎校筆帖式等官家口十二名口馬十匹領催披甲礮手家口七名口馬六匹匠役人

等家口五名口馬三匹以上家口口糧馬匹草束如數目多者止照定例給與少者照實在數目給與俱移咨戶部辦給糧單如係陞調別省及陞任回京者槩不准給

一西北兩路駐劄新疆大臣內伊犁將軍叅贊大臣領隊大臣烏里雅蘇臺將軍叅贊大臣葉塔爾巴哈臺喀什噶爾科布多叅贊大臣葉爾羌阿克蘇庫倫等處辦事大臣並額缺之烏魯木齊都統副都統等俱任其攜眷赴任

或迎取或帶往給將軍都統車七輛家口口糧三十分馬四十匹副都統車六輛口糧二十分馬三十匹三品官員等車五輛口糧十五分馬二十四匹如有四品以下官員亦照此例按品減給俱照駐防例折給車價辦給糧單並按品填給勘合註明馬數不給廩給如由駐劄處所調往別處辦事仍照原去之例給與若遇陞調來京及回內地者并由內地駐防大臣調駐新疆者均只給與車輛馬匹

不支口糧草束至塔爾巴哈臺喀什噶爾葉爾羌三處協同辦事大臣及烏什庫車和闐英吉沙爾哈密等處駐劄辦事大臣係三年更換之員俱不必攜帶家眷新改

坐臺廢員贖罪 新改

一凡發往軍臺効力贖罪各項人員有呈請情願捐贖者兵部咨行戶部刑部工部如有應行追賠未完銀兩槩不准其奏請其奏准贖罪之員應繳銀兩立限完繳者仍令前赴戍所俟贖項繳清之日再准回籍如有及早完項者即令其早回不必拘定限期如逾限未完者兵部叅奏將出名具呈之家屬拿交刑部治罪其在臺人員有因病呈請捐贖者兵

部照例奏

聞俟贖罪銀兩全數繳清令其各回旗籍至坐臺人員三年期滿應繳臺費全數繳完者由軍臺都統抄錄該員獲罪原案繕寫漢字清單具奏請

旨其已滿三年不能完繳臺費者亦於期滿時具奏如係千把末弁交刑部照例治罪其曾任州縣以上之員兵部行文該旗籍及歷過任所查明有無隱寄倘有力能完繳故意遲延者

查出財產概行入官將該員發往烏魯木齊永遠充當苦差如實係赤貧由該旗籍切實查明具結咨送兵部兵部移咨軍臺都統於期滿後再留臺五年遣回旗籍若出結之員並不察實致有隱寄別經發覺一併嚴叅治罪

盛京圍場官員失察偷砍打牲新改

一

盛京圍場如有潛入偷打牲畜私挖蘑菇砍伐木
植等事訊明該犯居住地方並經越邊口如
係吉林所屬將失察之該界官罰俸一年若
係威遠等邊口附近所屬將失察之文武邊
口界限官員罰俸一年其巡察圍場火班官
員查拏不力被另派巡察官員拏獲者將該
火班官員罰俸一年

各省駐防兵房隨時自行修理新增

乾隆五十七年十月初一日奉

上諭前據梁肯堂奏請修雄縣駐防兵房一摺恐係
從前承修之員未能堅固如式當經降旨飭查茲
據該督覆奏此項兵房均係康熙十二年建蓋乾
隆二十六年續修今已坍塌剝壞其續修工程自
不及初建之堅固如式前經防守尉阿爾景阿移
會委員驗看屬實所有估需銀一千八百兩零請
先在司庫動撥趕修其二十六年動用之項著落

前任雄縣知縣李喊家屬名下照數追賠等語駐防兵丁官爲建蓋房屋俾資棲止免其自行租賃已屬格外恩施該兵丁等卽當視同已業加意愛護或遇有水火之災人力無從防護如從前荊州滿營被冲及本年熱河堤工一帶猝被山水者原不惜帑金爲之另行建葺若不過每歲風雨飄搖稍有滲漏殘損該兵丁自應隨時粘補免致欹傾豈得視爲傳舍任其年久塌壞迨難以棲止又請官爲辦理似此屢圯屢修帑項虛糜伊於何底况

卽如京城滿兵惟健銳火器二營並八旗之新舊營房及圓明園之八旗營房俱係官爲建蓋此乃特恩其餘八旗親軍護軍馬甲步甲等俱無官給房屋伊等亦止藉錢糧各行租賃並未見其露處是各省駐防得有官房居住較之八旗兵丁已屬從優何得不知愛護致令塌壞率請官修除雄縣兵房卽照該督著落前任知縣李喊家屬名下如數追賠外防守尉阿爾景阿平時不能留心查察一任兵丁等將房屋殘損且不報所管大臣卽行

欽定四庫全書
卷一
文地方官甚屬乖張著罰俸三年以示懲儆嗣後
京中各營及各省駐防如該營原有生息銀兩可
以動用者所居房屋實在年久欹傾尚可准其各
自動項修葺若並無存公銀兩之營分不得擅動
官項率請興修以歸核實梁肯堂所辦差錯著該
部察議摺併發欽此

分賞爲奴之甘肅回犯脫逃

新增

一分賞在京官兵爲奴之甘肅回犯脫逃伊主
及步軍營承緝各官均勒限一年緝拿限滿
不獲伊主係官罰俸一年係兵丁鞭六十承
緝各官罰俸一年逃犯照案緝拏

一 各官屬...
 一 不...
 一 又...
 一 今...

發遣人犯私逃新改

一 吉林黑龍江及新疆內外駐防各處發遣人
 犯該管大臣將每月收領若干脫走若干未
 獲若干拿獲若干造冊送部至每歲十月該
 將軍大臣等將總數開明咨報軍機處刑部
 彙奏交部核議若脫逃一名者伊主係官罰
 俸六個月無職人鞭一百至二三名者計人
 數加罪一年內逃至五名者該佐領防禦驍
 騎校各罰俸兩個月領催鞭六十至十名者

協領罰俸兩個月佐領防禦驍騎校各罰俸
 六個月領催鞭一百至二十名者該將軍副
 都統大臣等各罰俸兩個月協領罰俸六個
 月佐領防禦驍騎校各罰俸一年領催鞭一
 百六十至三十名者該將軍副都統大臣等
 各罰俸六個月協領罰俸一年佐領防禦驍
 騎校各罰俸二年領催鞭二百四十名以上
 者該將軍副都統大臣等各罰俸一年協領
 罰俸二年佐領防禦驍騎校各降二級留任

罰俸二年領催鞭二百加號一個月捕牲總
 管照協領例議處翼長照佐領例議處該將
 軍大臣按統轄地方逃人總數議處其副都
 統有專管地方者照該管處逃人數目議處
 至人犯脫逃伊主在城內居住者限即日呈
 報離城百里以內者限次日呈報百里以外
 者限三日內呈報該管官隨派本佐領下驍
 騎校帶領兵丁協同逃人之主追緝如驍騎
 校出差即派記名領催帶兵追緝仍一面將

脫逃緣由呈報該上司報部查核如伊主已
經呈報而該管佐領等不爲轉報遲延十日
以下者佐領防禦驍騎校罰俸六個月領催
鞭四十十日以上者佐領防禦驍騎校罰俸
一年領催鞭六十一月以上者佐領防禦驍
騎校降一級調用領催鞭八十二月以上者
佐領防禦驍騎校革職領催鞭一百如伊主
遲延不報係官照佐領例無職人照領催例
處分該管官免其議處若伊主于限內呈報

者免議其各省駐防閒散及發往當差爲奴
人犯私自脫逃俱照此例行至旗下家奴逃
走伊主及該管各官免其處分伊主照依例
限呈遞逃牌如遲延不報仍照例議處副都
統按翼分設者按該翼脫逃人數議處

世襲佐領因騎射平常革退者不准子嗣承

襲新增

乾隆五十四年十一月內奉

旨據鑲藍旗滿洲都統奏請補放盛京世襲佐領一
缺將出缺伯英額之子富倫擬正伯英額之弟明
安圖擬陪雖係照例辦理但伯英額係因騎射平
常革退之員滿洲世僕自應加意嫻習騎射今伯
英額以騎射平常革退其佐領員缺若仍着伊子
承襲是與未革無異殊不足示懲所遺佐領員缺

卽着伯英額之弟明安圖承襲嗣後佐領內遇有
因騎射平常革退者出缺人員之子不准承襲俱
着其伯叔兄弟承襲着交八旗一體遵照辦理欽
此

各省駐防及新疆等處武職赴京回任程限增
一各省駐防武職官員由該管大臣等給咨赴
部旗引

見以及回任順天府限十日直隸各處駐防限二十
日

盛京綏遠城青州太原河南限三十日吉林江寧
限四十五日西安限五十日杭州荊州限五
十五日黑龍江寧夏限六十日涼州限七十
日福州成都限八十日廣州限九十日其新

疆滿營武職官員引

見例係遇差馳驛來京除在京守候日期不計外仍
 照該處原定程限伊犁往返二百十日烏魯
 木齊古城往返一百九十日吐魯番往返一
 百八十日巴里坤往返一百五十日如有違
 限均照綠營官員赴部回任違限例分別議
 處

京外文武大臣官員子弟挑差年限新增

乾隆五十年三月內奉

上諭向來滿洲世僕等以侍衛拜唐阿為近御差使
 視為最榮於挑選侍衛拜唐阿時則甚欣願近來
 在京文武大臣及外任大臣官員子弟多有在館
 行走否則捐納冀圖文職跟隨伊父兄任所安逸
 不願挑取侍衛拜唐阿者甚多是以挑取侍衛拜
 唐阿時不能得人及至成丁尙不當差在任日久
 並不學清語騎射技藝竟至廢棄滿洲舊俗昔

皇祖時曾經整飭查辦今在京文武大臣外任大臣官員等皆受恩深重得項較多伊等子弟長成更當挑取侍衛拜唐阿効力行走方合滿洲世僕之道是以降旨命軍機大臣等詳細查辦各開名單呈覽其年已及歲經朕指出者卽着帶領引見但年未及歲者若不酌定年限查辦則日久仍至舊習復萌將此飭諭八旗所有指出現在在任所年已及歲者卽行咨取帶領引見嗣後著由該旗五年一次照此查明咨送軍機處彙辦具奏請旨至從前

准令外任大臣官員等各帶一子隨任辦理家務係朕曲成之恩乃伊等藉此將所有子孫俱留任所是誠何心嗣後飭令八旗嚴查伊等子嗣內年已及歲者只准奏請一人隨任幫辦家務其餘年已及歲之子弟及孫俱着催令回旗以備挑取差使倘瞻徇情面不行咨催者將該都統等一併治罪將此通諭八旗各省永遠遵行欽此

歲底彙奏旗員紀錄計七條內
新改一條
一官員奉

特旨賞給紀錄或經部議給與紀錄者俱造冊咨明
兵部存案至四次者准加一級其領催族長
並無官職之人應給紀錄者毋庸具奏將應
行紀錄緣由造冊二本一咨兵部註冊一存
該旗備案俟補官日入於現年應請紀錄官
員摺內奏

聞其未得官以前有應行議處之案或犯有別項輕

罪該旗將註冊紀錄咨部准其抵銷如值一

年之內無應給紀錄之員於歲底奏明新改

一佐領驍騎校果能嚴查該管人等將擅動金

券人犯拏獲五次者該旗奏

聞准其紀錄一次

一承追虧空之叅領佐領等官能將虧空銀兩

之人所匿房產查出值二千兩以上者奏

聞准給紀錄一次值四千兩者准給紀錄二次值六

千兩者准給紀錄三次值八千兩者准加一

級若所查出更有多者按此遞加級紀

一族長所管族內並無匪人於每月底出具保

結該佐領加具印結呈明該旗存案歲底考

察一次三年無過詳查彙奏給與紀錄一次

一旗下印房俸餉房及各叅領處彙辦事件十

年並無逾限遺漏將承辦之員於歲底奏明

各給紀錄一次

一佐領等官承辦本佐領下事件於三年內各

項依限全完並無逾限遺漏者三年查核一

次將佐領驍騎校於歲底奏明各給紀錄一
 次領催咨部註冊其叅領等官有兼管兼署
 佐領者三年無過俱准一體給與紀錄
 一派管舊營房之章京驍騎校領催等三年無
 過各給紀錄一次領催咨部註冊

補放

陵寢翼長

新改

一

陵寢翼長缺出該處於防禦內揀選擬定正陪保送兵
 部轉各值年旗帶領引

見補放如保送人員不堪補放值年旗會同領侍衛
 內大臣按翼於滿洲二等侍衛前鋒侍衛副
 護軍叅領副驍騎叅領佐領并記名人員內
 揀選二三員帶領引

見補放

內六田... 補放

補放

補放

補放

補放

盛京

三陵翼長

新增

一

盛京

三陵翼長缺出該將軍等於世襲防禦及兼宗室覺羅

學佐領之正管長與世襲頭等侍衛由滿洲

驍騎校補放之防禦毋庸論翼一體揀選如

不得人於

盛京八旗滿洲由驍騎校補放之防禦及佐領內

通行揀選擬定正陪保送兵部轉咨值年旗

帶領引

見補放其由驍騎校補放之防禦佐領補用翼長後

遇有協領缺出准其一體揀選陞用

補放河南等處城守尉計二條內
新改一條

一河南城守尉缺出由值年旗行文八旗都統

前鋒統領護軍統領侍衛內大臣揀選前

鋒叅領護軍叅領驍騎叅領一等侍衛咨送

值年旗揀選二三員帶領引

見補放

一德州城守尉一員係兩黃旗缺滄州城守尉

一員係兩白旗缺保定城守尉一員係兩紅

旗缺太原城守尉一員係兩藍旗缺缺出時

兩旗都統會同領侍衛內大臣前鋒統領護
 軍統領於兩旗前鋒叅領護軍叅領驍騎叅
 領一等侍衛內揀選其歷俸五年保舉之獨
 石口等處防守尉等一併揀選列名統由出
 缺之旗查明此次輪應此旗之員擬補將此
 旗揀選一員擬正彼旗揀選一員擬陪輪應
 彼旗之員擬補將彼旗揀選一員擬正此旗
 揀選一員擬陪公同帶領引

見補放 新改

補放各將軍所屬城守尉 新改

一

興京復州秀巖鳳凰城開原遼陽南金州城守尉
 缺出由值年旗於八旗前鋒叅領護軍叅領
 一等侍衛宗室人員內揀選二三員帶領引
 見補放呼蘭河右衛莊浪各城守尉缺出由值年旗
 於健銳營前鋒叅領及八旗前鋒叅領護軍
 叅領一等侍衛內揀選二三員帶領引

見補放

（Faint bleed-through text from the reverse side of the page, including characters like 州、縣、守、尉、節、制、等）

盛京所屬城守尉俱以宗室補放

新增

乾隆五十四年十二月內奉

旨從前各省城守尉員缺並將宗室一體補放城守尉一官皆受督撫節制身係宗室受滿洲大臣節制尙可若受漢大臣等節制於體制不協是以各直省城守尉員缺停用宗室會將山西河南城守尉安慶長慶均已調補盛京所屬城守尉矣但念宗室於外省文職道府等官武職綠營官員俱不選用而各省城守尉員缺又不補放宗室伊等陞

途未免過少著加恩嗣後所有盛京城守尉員缺
皆以宗室補放現在藍帶人員暫且毋庸更調俟
缺出時再將宗室等揀選帶領引見補放欽此

補放山海關協領等官 新改

一 山海關協領佐領防禦及所屬永平喜峯口
羅文峪冷口四處防守尉防禦缺出該副都
統於山海關及永平等四處應陞人員內均
按旗缺翼缺揀選一員保送兵部轉咨該旗
帶領引

見補放其擬補防禦員缺該處無已滿三年之驍騎
校或行走雖滿三年騎射不能入選卽於未
滿三年人員內擇其騎射好者將緣由聲明

保送至驍騎校缺出該副都統於五處七八品官領催甲兵內均按旗缺翼缺揀選年久漢仗好能管轄者擬定正陪保送兵部轉咨該旗帶領引

見補放若係按旗相間補用之缺輪流擬定正陪如將擬正之人補放其擬陪之人應否記名恭候

欽定

補放密雲協領 新增

一密雲縣協領缺出即將本翼防守尉及應陞之佐領揀選保送兵部轉咨該旗帶領引

見補放

一獨石口防守尉缺出由值年旗行文八旗都
 統領侍衛內大臣前鋒統領護軍統領步軍
 統領揀選在京四五品職任及世職官員咨
 送值年旗與該處歷俸五年保舉之防禦一
 并揀選二三員帶領引
 見補放

補放獨石口等處防守尉新改

一獨石口防守尉缺出由值年旗行文八旗都
 統領侍衛內大臣前鋒統領護軍統領步軍
 統領揀選在京四五品職任及世職官員咨
 送值年旗與該處歷俸五年保舉之防禦一
 并揀選二三員帶領引

見補放

一良鄉縣防守尉一員係正紅旗缺寶坻縣防
 守尉一員係鑲白旗缺固安縣防守尉一員

係鑲紅旗缺采育里防守尉一員係正藍旗
 缺東安縣防守尉一員係鑲藍旗缺霸州防
 守尉一員係正黃正紅兩旗缺雄縣防守尉
 一員係鑲紅鑲藍兩旗缺以上缺出由該旗
 都統會同領侍衛內大臣前鋒統領護軍統
 領於該旗前鋒侍衛副護軍叅領副驍騎叅
 領佐領二三等侍衛及歷俸五年保舉之德
 州等處防禦內揀選如係一旗之缺揀選正
 陪各一員兩旗之缺由出缺之旗查明此次

輪應此旗人員擬補將此旗揀選一員擬正
 彼旗揀選一員擬陪應彼旗人員擬補將彼
 旗揀選一員擬正此旗揀選一員擬陪公同
 帶領引

見補放

一古北口昌平州三河縣玉田縣順義縣各防
 守尉缺出密雲副都統於此五處防禦內通
 行揀選擬定正陪各旗帶領引

見如不得其人古北口三河縣防守尉缺移咨正白

旗昌平州防守尉缺移咨正黃旗玉田縣防
守尉缺移咨鑲黃正白兩旗順義縣防守尉
缺移咨鑲黃旗各都統於本旗應用人員內
照例揀選補放

稽察駐防官兵 新改

一喜峯口冷口羅文峪永平府四處駐防官兵
交山海關副都統稽察管轄內喜峯口冷口
羅文峪三處官兵事關防護

風水稽察勤惰仍聽

陵寢總管稽察管轄德州駐防官兵交青州副都統稽

察管轄莊浪駐防官兵交涼州副都統稽察
管轄河南駐防官兵交河南巡撫稽察管轄
太原駐防官兵交山西巡撫稽察管轄張家

欽定四庫全書
卷一
口獨石口千家店駐防官兵交察哈爾都統
稽察管轄三河縣玉田縣順義縣古北口昌
平州駐防官兵交密雲副都統稽察管轄其
寶坻縣東安縣固安縣滄州霸州采育里保
定府雄縣良鄉縣等九處俱由京城派護軍
統領或副都統各一員令其總理稽察其派
護軍統領副都統之處由兵部開列職各具
奏

欽點一員三年一次令其前往將各處駐防官兵稽

察閱看騎射優者獎勵劣者責懲務令各加
勤學技藝安靜守分不許在地方生事其官
員優劣亦令分別具奏此派出之護軍統領
副都統前往稽察之時給與官馬行糧

補放德州等處防禦等官 新改

一德州防禦四員驍騎校四員鑲黃正黃每旗
 各二缺滄州防禦四員驍騎校四員正白鑲
 白每旗各二缺保定防禦四員驍騎校四員
 正紅鑲紅每旗各二缺太原防禦四員驍騎
 校四員正藍鑲藍每旗各二缺順義防禦二
 員驍騎校一員鑲黃旗缺三河防禦二員驍
 騎校二員正白旗缺玉田防禦二員驍騎校
 二員鑲黃正白每旗各一缺昌平防禦二員

驍騎校一員正黃旗缺良鄉防禦二員驍騎
 校一員正紅旗缺寶坻防禦二員驍騎校一
 員鑲白旗缺固安防禦二員驍騎校一員鑲
 紅旗缺采育防禦二員驍騎校一員正藍旗
 缺東安防禦二員驍騎校一員鑲藍旗缺霸
 州防禦二員正黃正紅每旗各一缺驍騎校
 一員正黃正紅兩旗缺雄縣防禦二員鑲紅
 鑲藍每旗各一缺驍騎校一員鑲紅鑲藍兩
 旗缺獨石口千家店防禦共四員每翼二缺

驍騎校共三員每翼一缺其餘一員八旗公
 缺古北口防禦二員每翼一缺驍騎校四員
 鑲黃正白二旗鑲白正藍二旗正黃正紅二
 旗鑲紅鑲藍二旗每二旗各一缺防禦缺出
 按翼按旗於已滿三年之驍騎校內及歷俸
 五年保舉者不論滿洲蒙古揀選擬定正陪
 送京如無已滿三年之驍騎校即將未滿三
 年之驍騎校聲明呈報該管大臣送部轉咨
 該旗帶領引

見補放此內獨石口千家店左右兩翼防禦各二缺
昌平州防禦二缺附京駐防之寶坻良鄉固
安采育東安霸州雄縣等處防禦各二缺并
山海關所屬左翼正白旗蒙古防禦一缺右
翼四旗防禦各一缺河南駐防蒙古防禦員
缺出時應陞人員不敷擬陪該管大臣保送
該旗帶領引
見補放如所送之人不堪陞用卽由該旗具奏於在
京應陞人員內另行揀選帶領引

見補放

烏里雅蘇臺等處年滿主事改用防禦

新增

一綏遠城派往烏里雅蘇臺科布多等處駐班人員已得主事品級年滿後經該將軍大臣奏請仍回本處以武職改補者俟有本翼防禦缺出由該將軍將該員擬正另揀擬陪送部轉咨該旗帶領引

見補放

盧溝橋操演礮位

計三條內
新改三條

一八旗漢軍每年秋季每旗各出礮九位奏請
帶往盧溝橋演放五日應派大臣由鑲黃旗
漢軍都統會同各旗漢軍都統開列職名奏
請

欽點都統副都統各一員并請

欽派御前侍衛乾清門侍衛八員管轄礮車如遇

皇上巡幸之時留京辦事王大臣奏派門上侍衛八

員每旗仍各派管理礮營叅領一員章京驍

騎校各五員監管火藥官二員每佐領下領
催一名兵五名每旗礮手四十名除該班外
俱行派往先期請礮赴盧溝橋演放之日祭
礮畢將礮位無論大小重輕均各於一百步
設立礮靶演習每礮演放十五出中十三礮
爲合式若中不及額欠少一二出者礮營叅
領記過一次年終叅領分內應得紀錄不准
給予礮手責四十棍如少三出以上者礮營
叅領罰俸一年仍停陞一年礮手責八十棍

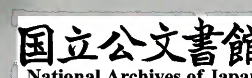
其多中一出者礮營叅領紀錄一次多中二
出者紀錄二次若不能九礮多中及中數僅
能合式毋庸給予紀錄其礮手兵丁如能多
中一出者賞銀一兩二出者賞銀二兩俱在
八旗漢軍房租款內動支至每礮每日裝載
鉛子施放三出應用火藥烘藥鉛鐵子藥信
火繩等項數目俱視礮位大小合計出數帶
往至第三年兵部奏派堂官一員前往驗看
一次每年秋季於九月初一日至初五日演

放如值應派兵部堂官驗看之年適遇武會
試於九月初五日開考外場兵部堂官分圍
監試難以分身准改於九月二十一日至二
十五日演放如應派驗看之年不值會試仍
於九月初一日至初五日舉行新改

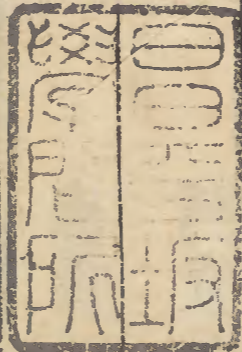
一正陽等內外十六門存貯礮位隨同八旗運
往盧溝橋輪流演放分作四門一次以東直
門廣渠門西直門廣寧門為一次朝陽門左
安門阜成門右安門為一次崇文門永定門

德勝門西便門為一次安定門東便門正陽
門宣武門為一次每屆三年每門出演十位
共計四十位併將神機神樞等礮每次撥出
二十位隨同四門出演之礮一併試演該步
軍統領於八旗步營及巡捕營官兵內酌派
前往如法演習以資習練

一赴盧溝橋演放礮位之驍騎校門千總兵丁
等每日各給飯銀一錢於起程前該旗營造
冊咨送戶部支領應用帳房及火藥火繩鉛



鐵子木牌支杆該旗營先期移咨工部領取
 俟回京之日將帳房繳還工部至所需器具
 運脚等項每礮一位准銷銀五兩於事竣之
 日造報戶部支領新改



文正丁卯

