

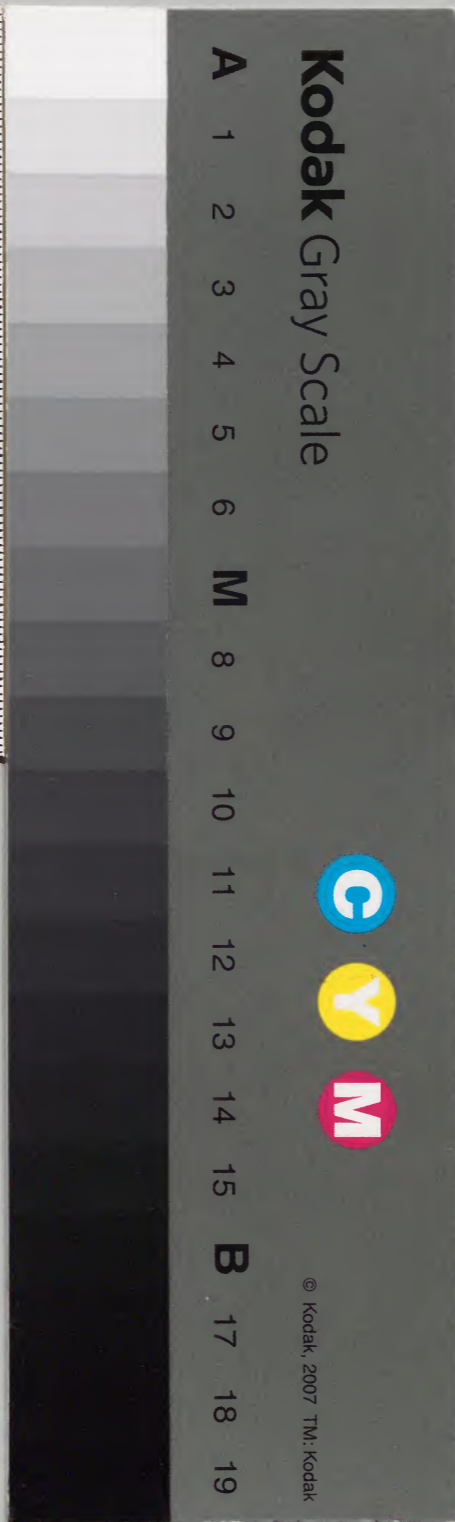
黃帝內經素問 五



			一	漢
			二	書
			九	門
			六	
			七	
七	五	二		
六	二			
册	函	號	類	

庫	文	閣	內
三	三		漢
二	七		書
函	九		
八	七		
架	五		

內閣文庫	
番號	漢 12967
冊數	75 (5)
函號	301 59



綴じ部(喉部分)の文字等が開きが不鮮明な場所あり

大學
校典
局之
印

重廣補注黃帝內經素問卷第二十

辛亥注林億孫奇高保衡等奉敕校正孫兆重改誤

氣交變大論

五常政大論

氣交變大論篇第六十九

新校正云詳此論專明氣交之變乃五運太過不及德化政令災變勝復為病之事

黃帝問曰五運更治上應天其陰陽往復寒暑迎隨

真邪相薄內外分離六經波蕩五氣傾移太過不及

專勝兼并願言其始而有常名可得聞乎

也專勝謂五運主歲太過也兼并謂主歲之不及也常名謂布化於太虛人身參應病之形診也 新校正云按天元紀大論云五運相襲而皆治之終其之日周而復始又云五氣運行各終其日太始天元冊文曰萬物資始五運終天即五運更治上應天其之義也歧伯稽首再拜

對曰昭乎哉問也是明道也此上帝所貴先師傳之

臣雖不敏往聞其旨

言非已心之生知衛聞正人往古受傳之遺旨也

帝曰余聞得其

人不教是謂失道傳非其人慢泚天寶余誠菲德未

足以受至道然而眾子哀其不終願夫子保於無窮

流於無極余司其事則而行之柰何

至道者非傳之難非知之艱行之難聖人愍念

蒼生同居未壽故屈身降志請受於天師太上貴德故後已先人苟非其人則道無虛授黃帝欲仁慈惠遠博愛流行尊道下身拯乎黎庶乃曰余司其事則而行也歧伯曰請遂言之也上經曰夫道者上知天文下

知地理中知人事可以長久此之謂也

夫道者大無不包細無不入故天文地理

人壽咸通新校正云詳夫道者一節與著至教論文重

帝曰何謂也歧伯曰本氣位也位

天者天文也位地者地理也通於人氣之變化者人

事也故太過者先天不及者後天所謂治化而人應

之也

三陰三陽司天司地以表定陰陽生化之紀是謂在天位地也五運於中司人氣之變化故曰通於人氣也先天後天謂生化氣之變化所至

時也太過歲化先時至不及歲化後時至

帝曰五運之化太過何如

太過謂歲氣有餘也新校正云詳太過五化

貝五常政大論中

岐伯曰歲木太過風氣流行脾土受邪

木餘故土氣卑屈民

病飡泄食減體重煩冤腸鳴腹支滿上應歲星

飡泄謂食不化

而下出也脾虛故食減體重煩冤腸鳴腹支滿也歲木氣太盛歲星光明逆守星屬分皆災也

新校正云按藏氣法時論云脾虛則腹滿腸鳴飡泄食不化

甚則忽忽善怒眩冒顛疾

變犯太甚則遇於金故目病新校正去按王機直藏論云肝脈太過則令人

喜怒忽忽眩冒顛疾為肝實而然則此病不獨本太過遇金自病肝實亦自病也

化氣不政生氣獨治雲物

飛動草木不寧甚而搖落反脇痛而吐甚衝陽絕者

死不治上應太白星

諸壬歲也木餘土抑故不能布政於萬物也生氣木氣也太過故獨治而生化也風不務德非

分而動則太虛之中雲物飛動草木不寧動而不止金則勝之故甚則草木搖落也脇反痛木乘土也衝陽胃脈也木氣勝而土氣乃絕故死也金復而太白

逆守屬星者危也其災之發害於東方人之內應則先害於脾後傷肝也書曰滿拓損此其類也 新校正云詳此太過五化言星之例有三本與土運先言歲鎮後言勝已之星火與金運先言熒惑太白次言勝已之星後再言熒惑太白水運先言辰星次言鎮星後再言辰星兼見已勝之星也 歲火

太過炎暑流行金肺受邪 火不以德則邪害於金 民病瘡少

氣欬喘血溢血泄注下嗌燥耳龍耳中熱肩背熱上應

熒惑星 少氣謂氣少不足以息也血泄謂血利便血也血溢謂血上出於七竅也注下謂水利也中熱謂胃心之中也皆謂胃中之府肩掇

近之故胃心中及肩背熱也火氣太盛則熒惑先芒逆臨宿屬分皆災也 新校正太詳火盛而剋金寒熱交爭故為瘡按藏氣法時論云肺病者欬喘肺虛者少氣不能報息耳聾嗑乾

甚則胃中痛脇支滿脇痛膺背肩胛間痛

兩臂內痛 新校正去按藏氣法時論云心病者胃中痛脇支滿脇下痛膺背肩胛間痛兩臂內痛 身熱骨痛而

為浸淫 火無德令縱熱害金水為復讎故火自病 新校正云按王機真收藏論云心脉太過則令人自熱而骨痛為侵淫此云骨痛者誤也

氣不行長氣獨明雨水霜寒 入詳水字 上應辰星 金氣退避火氣獨行水氣

折之故雨零冰雹及徧降霜寒而殺物也水復於火天象應之辰星逆凌乃降災於物也古辰星者常在日之前後三十度其災發之當至南方在人之應則內先傷肺後反傷心 新校正云按五常政大論雨水霜寒作兩水霜雹

涸物焦槁 新校正云按五常政大論云赫曦之紀上徵而收汛後又六元正紀大論云戊子戊午太徵上臨少陰戊寅戊申太徵上臨少

陽臨者太過不及皆曰天符 病反譫妄狂越欬喘息鳴下甚血溢泄不

已太淵絕者死不治上應熒惑星 諸戊歲也戊午戊子歲少陰上臨戊寅戊申歲少陽上臨

是謂天符之歲也太淵肺脉也火勝而金絕故死火既太過又火熱上臨兩火相合故形斯候熒惑逆犯宿屬皆危 新校正云詳戊辰戊戌歲上見太陽是

謂天刑運故當盛而不得盛則 歲土太過雨濕流行腎水受邪

火化減牛非太過又非不及也 土無德 民病腹痛清厥意不樂體重煩冤上應鎮星 腹大

乃爾 腹小腹痛也清厥謂足逆冷也意不樂如有隱憂也土來刑水天象應之鎮星逆

犯宿屬則災 新校正云按藏氣法時論云腎病者身重腎虛者小腹腹痛

清厥意 甚則肌肉萎足痿不行善癢脚下痛飲發中

滿食減四支不舉

脾主肌肉外應四支又其脉起於足中指之端循核骨內側斜出絡跗故病如是

云脾病者身重善飢肉痿足不收行善廢脚下痛又王機真藏論云脾太過則令人四支不舉

變生得位者舉一而四氣可知也又藏氣伏化氣獨治之泉涌河

衍涸澤生魚風雨大至土崩潰鱗見于陸病腹滿澹

泄腸鳴及下甚而太谿絕者死不治上應歲星

謂季月也藏水氣也化土氣也化太過故水藏伏匿而化氣獨治土勝木復故風雨大至水泉涌河渠溢乾澤生魚濕既甚矣風又鼓之故土崩潰土崩潰謂垣類岸什山落地入也河溢泉涌枯澤水滋鱗物豐盛故見于陸地也太谿腎脉也圭勝而水絕故死木來折土天象逆臨加其宿屬正可憂也

按藏氣法時論云脾虛則歲金太過燥氣流行肝木受邪

腹滿腸鳴飧泄食不化也民病兩脇下少腹痛目赤痛背瘍耳無所聞

也少腹謂齊下兩傍腰骨內也目赤謂白睛色赤也痛謂疹痛也皆謂四際臉睫之本也肅殺而甚則體重煩俛

何痛引背兩脇滿且痛引少腹上應太白星

內畏感而病生金盛應天太白明大加臨宿屬心受災害

法時論云肝病者兩脇下痛引少腹肝虛則目眦無所見耳無所聞又王機直藏論云肝脉不及則令人

留痛引背下則兩脇脹滿也甚則喘欬逆氣肩背痛尻陰股膝

髀腠筋足皆病上應熒惑星

藏氣法時論云肺病者喘欬逆氣肩皆痛汗出尻陰股膝髀腠筋足皆痛收氣峻生氣下草木斂蒼乾

淵隕病反暴痛肱脇不可反側

此乃心脇暴痛也欬逆甚而血溢太衝絕者死不治上應大

白星

諸庚歲也金氣峻虐木氣被刑火未來復則如是也斂謂已生枝葉斂附其身也太衝肝脉也金勝而木絕故死當是之候太白應之逆守至屬病皆危也

新校正云按庚子庚午庚寅庚申歲上見少陰少陽司天是謂天刑運金化減半故當盛而不得盛非太過又非不及也歲水大過寒氣流行邪害心火

水不務德民病身熱煩心躁悸陰

厥上下中寒譫妄心痛寒氣早至上應辰星

悸心跳動也譫亂語也妄妄耳

聞也天氣水盛辰星望明加其宿屬災乃至

新校正云按陰厥在後金不及復則陰厥有注甚則腹大脰腫喘欬

寢汗出憎風

新校正云按藏氣法時論云腎病者腹大脰腫喘欬身重濁汗出憎風再詳太過五化水言化氣不政生氣獨治火去化

氣不行長氣獨明土言藏氣伏長氣獨治金言收氣峻

生氣下水當言藏氣乃盛長氣失政今獨云者關文也大雨至埃霧朦

鬱上應鎮星

水盛不已為土所乘故彰斯候埃霧朦鬱土之氣腎之脈從足下上行入腹從腎上貫肝膈入肺中循喉龍故生是病是

為陰故交則汗出而憎風也卧寢汗出即其病也夫上氣勝折水之強故鎮星明盛昭其應也

上臨太陽雨冰雪霰路

不時降濕氣變物

新校正云按五常政大論云流衍之紀上羽而長凍不化又六元正紀大論云丙辰丙戌太羽上臨太羽

臨者太過不及皆曰天符病反腹滿腸鳴澹泄食不化

新校正云按藏氣法時論云脾虛則腹滿腸鳴

痰油食不化

渴而妄冒神門絕者死不治上應熒惑辰星

諸天

丙辰丙戌歲夫陽上臨是謂天符之歲也寒氣太甚故雨化為冰雪雨冰則渴也霜不時降彰其寒也土復其水則大雨霖霖濕氣內深故物皆濕變神門絕

絕也水勝而火絕故死水盛太甚則熒惑減曜辰星明望加以逆守宿屬則危

壬也 新校正云詳太過五備記火水之上臨者火臨火水臨水為天符故也

帝曰善其不及何如

謂政化少也 新校正云詳

岐伯曰悉乎

哉問也歲木不及燥迺大行

清冷時至加之薄寒是謂燥氣燥金氣也

生氣失應草

木晚榮

後時之謂失應也

肅殺而甚則剛木辟著柔萎蒼乾上應

太白星

天地淒滄日見朦昧謂用非南謂晴非晴人意慘然氣象凝斂是為肅殺甚也剛勁硬也辟著謂辟著枝莖乾而不落也柔栗也蒼青也

柔木之葉青色不變而乾卷也木氣不及

民病中清胕脇痛少腹痛

腸鳴澹泄涼雨時至上應太白星

新校正云按不及五化民病證中土應之星皆言暹星失色畏

星加臨宿屬為災此獨言畏星不言暹

其穀蒼

金氣乘木肝之病也乘此氣者腸中自鳴而澹泄者即無

肚脇少腹之痛疾也微者善之甚者止之遇夏之氣亦自止也遇秋之氣而復有之涼雨時至謂應時而至也金土齊化故涼雨俱行火氣來復則夏雨少金

氣勝木太白臨之加其宿屬分皆災也金勝畢歲火氣不復則蒼色之穀不成實也新校正云詳中清肱筋痛少腹痛為金乘木肝病之狀腸鳴溏泄乃脾病之證蓋以木少脾土無畏侮反受邪之故也上臨陽明生氣失政草木再榮化氣

迺急上應太白鎮星其主蒼蒼旱諸丁歲也丁卯丁酉歲陽明上臨是謂天刑之歲也金氣承天

下勝於木故生氣失政草木再榮生氣失政故木華晚啓金氣抑木故秋夏始榮結實成熟以化氣急速故晚結成就也金氣勝木天應同之故太白之見光芒明盛木氣既少土氣無制故化氣生長急速木少金勝天氣應之故鎮星太白漚而明也蒼色之物又早凋落木少金乘故也新校正云按不及五化獨紀木上臨陽明土上臨厥陰水上臨太陰不紀木上臨厥陰土上臨太陰金上臨陽明者經之旨各記其甚者也故於太過過中只言火臨火水臨水此不及

運中只言木臨金土臨木水臨土故不言厥陰臨木太陰臨土陽明臨金也復則炎暑者流火濕性燥柔脆草木焦槁下體再生華實齊化病寒熱瘡瘍癰疔

癰瘰上應熒惑太白其穀白堅火氣復金夏生大熱故萬物濕性時變為燥流火燥物故柔脆

草木及蔓延之類皆上乾死而下體再生若辛熱之草死不再生也小熱者死少大熱者死多火大復已工氣間至則涼雨降其酸苦甘鹹性寒之物乃再發

生新開之與先結者齊承化而成熟火復其金太白戒釋熒惑上應則益光華即謂用神曰火也以火反復故曰白堅之穀秀而不實白露早

降收癸氣行寒雨害物蟲食甘黃脾土受邪赤氣後

化心氣晚治上勝肺金白氣迺屈其穀不成欬而軌

上應熒惑太白星陽明上臨金自用事故白露早降寒涼大至則收殺於成實金行伐木假途於土于若母內蟲之象也故甘物黃物蟲食之清氣先勝熱氣後復復已乃勝故庚赤之氣後生也赤後化謂草木赤華及赤實者皆後時而再榮秀也其五藏則心氣晚王勝於肺心勝於肺則金之白氣乃屈退也金穀稻也軌臍中木出也金為火勝天象應同故太白芒減熒惑益明

歲火不及寒迺大行長政不用物榮而下凝慘而

則陽氣不化迺折榮美上應辰星火少水勝故寒迺大行長政不用則物容里下火氣既少

水氣洪盛天象出見辰星益明民病胃中痛脇支滿兩脇痛膺背肩胛間

及兩臂內痛新校正云詳此證與火太過甚則反病之狀同傍見藏氣法時論鬱瞶目眩味心痛

暴瘖劬月腹大脇下與脊背相引而痛

新校正云按藏氣法時論云心虛則胃腹大脇

下與腰背相引而痛

甚則屈不能伸體髀如別上應熒惑辰星其穀

丹諸癸歲也思以其脉行於是也火氣不行寒氣禁固體解如別屈不得復

則埃鬱大雨且至黑氣延辱病驚澹腹滿食飲不下

寒中腸鳴泄注腹痛暴變痿痺足不任身上應鎮星

辰星玄穀不成

埃鬱重雨土之用也復寒之氣必以濕濕氣內淫則生腹疾身重故如是也黑氣木氣也辱屈辱也鶩鴨也土

復於水故績星明潤臨犯宿屬則民受病災矣

歲土不及風迺大行化氣不令草木

茂榮飄揚而甚秀而不實上應歲星

木元德也木氣專行故化氣不令生氣獨擅故

草木茂榮飄揚而甚是木不以德土氣薄少故物實不成不實謂艱惡也土不及木乘之故歲星之見潤而明也

民病殄泄霍

亂體重腹痛筋骨繇復肌肉潤酸善怒藏氣舉事蠶

蟲早附咸病寒中上應歲星鎮星其穀

諸已歲也風客於胃故病如是

上氣不及水與脊化故藏氣舉事蠶蟲早附於陽氣之所人皆病中寒之疾也繇搖也筋骨搖動已復常則已繇復也土抑不伸若歲星臨宿屬則皆災也

新校正云詳此文云筋骨繇復王氏雖注義不可解接至真要人論云筋骨繇併疑此復字併字之誤也復則收政嚴峻名

木蒼凋胃脇暴痛下引少腹善大息蟲食甘黃氣客

於脾斲穀迺減民食少失味蒼穀迺損

金氣復木故名木蒼周金入於土母懷子

也故甘物黃物蟲食其中金入土中故氣客於脾金氣大來與土仇復故斲減實穀不成也

上應太白歲星

明也一經少此

上臨厥陰流水不冰蟄蟲來見藏氣不用

白迺不復上應歲星民迺康

已亥巳巳厥厥陰土臨其歲少陽司泉火司于地故蟄蟲來見流水不水

也金不得復故歲星之象如常民康不病新校正云詳木不及上臨陽明水不及上臨太陰俱後言復此先言復而後舉上臨之候者蓋白迺不復嫌於此

復也歲金不及炎火迺行生氣迺用長氣專勝庶物以

茂燥爍以行上應熒惑星

火不務德而襲金危炎火既流則夏生大熱生氣舉用故庶物蕃茂燥爍氣至

物不勝之爍勝之爍石流金涸泉焦草山澤燄爍雨

乃不降炎火大盛天象應之熒惑之見而大明也

民病肩背脊重軌

噴血便注下收氣迺後上應太白星其穀堅芒

諸乙歲也皆謂

問也受熱邪故生是病收金氣也火先勝故收氣後火氣勝金金不佳感者熒惑

感逆守宿屬之分皆受病新校正云詳其穀堅芒白色可見故不云其穀白

也經云上應太白以前後例相照經脫熒惑二字

及詳注注言熒惑逆守之事益知經中之闕也復則寒雨暴至迺零

冰雹霜雪殺物陰厥且格陽反上行頭腦戶痛延及

腦頂發熱上應辰星

新校正大詳不及之運勉我者行勝我者之子來復當來復之後勝星減曜復星明大此只言

上應辰星而不言熒惑者闕

文也當云上應辰星熒惑

則見冰雹霜雪冰雹先傷而霜雪後損皆寒氣之常也其災害迺傷於赤化也

請不及而為勝所犯于氣復之者皆歸其方也陰厥謂寒逆也格至也亦此也

水行折火以救困金天象應之辰

星明瑩赤色之穀為霜雹損之

歲水不及濕迺大行長氣反用

其化迺速暑雨數至上應鎮星

濕天行謂數雨也化速謂物是成也火濕齊化故暑雨數至乘

水不及而土勝之鎮星之象增

益光明逆凌留犯其又甚矣

民病腹滿身重濡泄寒湯流水

腰股痛發胸膈股膝不便煩寃足痿清厥脚下痛甚

則跗腫藏氣不政腎氣不衡上應辰星其穀和

藏氣不

能雨其

政令故腎氣不能內致和平衡平也辰星之應當減其明或遇鎮星臨屬宿者

乃災

新校正云詳經云上應辰星注言鎮星以前後例相校此經闕鎮星二

字

上臨太陰則大寒數舉執蠶蟲早藏地積堅冰陽光

不治民病寒疾於下甚則腹滿浮腫上應鎮星

新校正

不及上臨陽明上應太白鎮星此闕言鎮星而不言熒惑者文闕也蓋水不及

而又上臨太陰則鎮星明盛以應上氣專盛水既益弱則熒惑無畏而明大

其主

諸辛歲也辛丑辛未歲上臨太陰太陽在泉故大寒

復則大

風暴發草偃木零生長不鮮面色時變筋骨併辟肉

膈癭目視眊眊物踈墜肌肉胗發氣并鬲中痛於心

腹黃氣廼損其穀不登上應歲星木復其上故黃氣反損而斃穀不登也謂實不成無以登

祭器也木氣暴復歲星下臨宿屬分者災帝曰善願聞其時也歧

伯曰悉乎哉問也木不及春有鳴條律暢之化則秋有

霧露清涼之政春有慘淒殘賊之勝則夏有炎暑燔

爍之復其眚東化和氣也勝金氣也復火氣也火復於金悉因其木故災眚之作皆在東方餘眚同其藏肝其病內舍肱脇外在

關節東方用之主也火不及夏有炳明光顯之化則冬有嚴肅

霜寒之政夏有慘淒凝冽之勝則不時有埃昏大雨

之復其眚南化火德也勝水虛也傷上變也南方火也其藏心其病內舍膺脇外

在經絡南方心之主也土不及四維有埃雲潤澤之化則春有鳴

條鼓拆之政四維發振拉飄騰之變則秋有肅殺霖

霍之復其眚四維東南東北西南西北方也維隅也謂日在四隅月其

藏脾其病內舍心腹外在肌肉四支四維中央脾之主也金不及夏

有光顯鬱蒸之令則冬有嚴凝整肅之應夏有炎爍

燔燎之變則秋有冰雹霜雪之復其眚西其藏肺其

病內舍膺脇肩背外在皮毛西方肺之主也水不及四維有湍

潤埃雲之化則不時有和風生發之應四維發埃昏

驟注之變則不時有飄蕩振拉之復其眚北風所振拉大

校正去詳金水不及先言土之化令與應故不當言秋冬而言也次言者火土勝復之變也與木火土之例不同者互文也其藏腎其

病內含腰脊骨髓外在谿谷踳膝肉之大會為谷肉之小會為谿肉分之間谿谷之會以行榮衛

以會大氣夫五運之政猶權衡也高者抑之下者舉之化者

應之變者復之此生長化成收藏之理氣之常也失

常則天地四塞矣失常之理則天地四時之氣閉塞而無所運行故動必有靜勝必有復乃天地陰陽之道故曰

天地之動靜神明為之紀陰陽之往復寒暑彰其兆

此之謂也新校正云按故曰已下與五運行大論同上兩句又與陰陽應象大論文重被去陰陽之升降寒暑彰其兆也帝曰

夫子之言五氣之變四時之應可謂悉矣夫氣之動

亂觸遇而作發無常會卒然災合何以期之歧伯曰

夫氣之動變固不常在而德化政令災變不同其候

也帝曰何謂也歧伯曰東方生風風生木其德敷和

其化生榮其政舒啓其令風其變振發其災散落敷布和氣也榮滋榮也舒展也啓開也振怒也發出也散謂物飄零而散落也新

校正云按五運行大論云其德為和其化為榮其政為散其令宣發其變摧拉

其省為隕其省為隕義與此通南方生熱熱生火其德彰顯其化蕃茂其政明

暘其令熱其變銷燦其災燔炳新校正云詳五運行大論云其德為顯其化為茂其政為明其變蒸其燔炳燦其省燔炳中央生濕濕生土其德溽蒸其化豐備其

政安靜其令濕其變驟注其災霖潰溽濕也蒸熱也驟注急雨也霖久雨也潰爛也

也新校正云按五運行大論云其德為濡其化為盈其政為謚其令雲雨其變動注其省淫潰西方生燥燥生金其

德清潔其化緊斂其政勁切其令燥其變肅殺其災

蒼隕緊縮也斂收也勁銳也切急也燥乾也肅殺謂風動草樹聲若乾也殺氣太甚則木青乾而落也新校正云按五運行大論云其德為清其

化為斂其政為勁其令霧露其變肅殺其省蒼落北方生寒寒生水其德淒滄其化

清謚其政凝肅其令寒其變凜冽其災冰雪霜雹

薄寒

也謚靜也肅中外嚴整也凜冽甚寒也冰雪霜雹寒氣凝結所成水復火則非時而有也 新校正云按五運行大論去其德為寒其化為肅其政為靜其變

疑刻其是以察其動也有德有化有政有令有變有災

而物由之而人應之也

夫德化政令和氣也其動靜勝復施於萬物皆悉生成變與災殺氣也其上暴速其動驟急其

行損傷雖皆天地自為動靜之用然帝曰夫子之言歲候不及其

太過而上應五星今夫德化政令災眚變易非常而

有也卒然而動其亦為之變乎歧伯曰承天而行之

故無妄動無不應也卒然而動者氣之交變也其不

應焉故曰應常不應卒此之謂也

德化政令氣之常也災眚變易氣卒交會而有勝負者也

常謂歲四時之氣不差帝曰其應奈何歧伯曰各從其氣化

也歲星之化以風應之熒惑之化以熱應之鎮星之化以濕應之太白之化以燥應之辰星之化以寒應之氣變則應故各從其氣化也上文言復勝皆上

應之今經言應常不應卒所謂無大變易而不應然帝曰其行之徐疾

逆順何如歧伯曰以道留久逆守而小是謂省下

以道謂順行留

久謂過應留之日數也省下謂

以道而去去而速牙曰過之

是謂省遺過也

順行已去已去輒逆行而速委曲而經過是謂遺其過而輒省察之也行急行緩往多往少亦謂省之有大有

小按其遺

久留而環或離或附是謂議災與其德也

環謂

之遠盤迴而不去也火議

應近則小應遠則大

近謂犯星常在遠謂犯星去久大小謂喜慶及

罰罪

芒而大倍常之一其化甚大常之二其害即也

甚謂政令大行也發

謂起也即至

小常之一其化减小常之二是謂臨視省下之道

也金火有之

與其德也

省謂省察萬國人吏侯王有德有過者德者福之過者

伐之

有德則天降福以應之有過者天降禍也淫之則知禍福無門惟人所召爾

是以象之見也高而

遠則小下而近則大

見物之理也

故大則喜怒適小則禍福

遠

象見高而小既未即禍亦未即福象見下而大福既不遠禍亦未遠但當備德省過以候厥終苟未能慎禍而務求福祐豈有是者哉

歲運

太過則運星北越

火運火星木運木星之類也北越謂北而行也

運氣相得則各行以

道

無剋伐之嫌故守

故歲運太過畏星失色而兼其母

木失色而兼火

火失色而兼蒼土失色而兼赤金失色而兼黃水失色而兼白是謂兼其母也

不及則色兼其所不勝

火兼玄色土兼蒼色金兼赤色水兼黃色是謂兼不勝也

肖者瞿瞿莫知其妙閔閔之當孰

者為良

新校正云詳肖者至為良與蘭靈祕典論重彼有注

妄行無徵示畏侯王

不識天意心私度之妄言

災咎卒無徵驗適足以示畏之兆於侯王災惑於庶民矣

帝曰其災應何如歧伯曰亦各從

其化也故時至有盛衰凌犯有逆順留守有多少形

見有善惡宿屬有勝負徵應有吉凶矣

五星之至相王為時盛囚死為衰東行凌

犯為順災輕西行凌犯為逆災重留守日多則災深留守日少則災淺星喜潤則為見善星怒燥憂喪則為見惡宿屬謂所生月之屬二十八宿及十二辰相

分所屬之位也命勝星不災不害不勝星為災小重命與星相得雖災無害災者獄訟疾病之謂也雖五星凌犯之事時遇星之凶死時月雖災不成然火犯

留守逆臨則有誣譖獄訟之憂金犯則有刑殺氣鬱之憂木犯則有震驚風鼓之憂土犯則有中滿下利附腫之憂水犯則有寒氣衝穢之憂故曰徵應有吉

也帝曰其善惡何謂也歧伯曰有喜有怒有憂有喪有

澤有燥此象之常也必謹察之

失五星之見也從夜深見之人見之喜星之喜也見之畏星之

怒也光色微曜乍明乍暗星之憂也光色迥然不彰不瑩不與眾同星之喪也光色圓明不盈不縮怡然瑩然星之喜也光色勃然臨人其彩滿溢其象慄然

星之怒也澤洪潤也燥乾枯也

帝曰六者高下異乎歧伯曰象見高下其

應一也故人亦應之

觀象觀色則中外之應人天成一矣

帝曰善其德化政令

之動靜損益皆何如歧伯曰夫德化政令災變不能相

加也天地動靜陰陽往復以德報德以化報化勝復盛衰不能相多

也勝復復盛勝復復微不應以盛報往來小大不能相過也勝復目

皆同故曰不能相過也用之升降不能相無也木之勝金必報火土金水皆然

使無各從其動而復之耳動必有復察動以言復也易曰吉凶悔吝者

可量以氣動復言帝曰其病生何如歧伯曰德化者氣之祥

政令者氣之章變易者復之紀災眚者傷之始氣相

勝者和不相勝者病重感於邪則甚也祥善應也章程也或

紀也重感謂年氣已不及天氣又見帝曰善所謂精光之論大聖

之業宣明大道通於無窮究於無極也余聞之善言

天者必應於人善言古者必驗於今善言氣者必彰

於物善言應者同天地之化善言化言變者通神明

之理非夫子孰能言至道歟太過不及歲化無窮氣友遷變流於

何者歲太過而星大或明瑩歲不及而星小或失色故吉凶可指而見也吉凶

者何謂物稟五常之氣以生成莫不上參應之有否有宜故曰吉凶斯至矣故

曰善言天者必應於人也言古之道而今必應之故曰善言古者必驗於今也

化氣生成萬物皆稟故言氣應者以物明之故曰善言應者必彰於物也彰明

也氣化之應如四時行萬物備故善言應者必同天地之造化也物生謂之化

物極謂之變言萬物化變終始必契於神明運為故言化變者通於神明之理

聖人皆周萬物無所不通故迺擇良兆而藏之靈室每旦讀之

命曰氣交變非齊戒不敢發慎傳也靈室謂靈蘭室黃帝之

此文與六元正紀大論末同

五常政大論篇第七十

新校正云詳此篇統論五運有平氣不及太過

有不病而藏氣不應為天氣制之而氣有所從之說仍言六氣五類相制勝而

歲有胎孕不育之理而後明在泉六化五味有薄厚之異而以治法終之此篇

之大槩如此而專名五常政
大論者舉其所先者言也

黃帝問曰太虛寥廓五運迴薄衰盛不同損益相從

願聞平氣何如而名何如而紀也歧伯對曰昭乎哉

問也木曰敷和敷布和氣火曰升明火氣高明土曰備化廣被化氣損於

群品金曰審平平而定水曰靜順順於物也帝曰其不及奈何

岐伯曰木曰委和陽和之氣委火曰伏明明曜之氣土曰卑監

土雖甲少猶監金曰從革從順革易水曰涸流水少故流帝曰太

過何謂岐伯曰木曰發生宣發生氣火曰赫曦盛明上曰敷

阜敦厚也阜高也金曰堅成氣爽風勁水曰流行衍洋行也溢也帝曰三氣

之紀願聞其候岐伯曰悉乎哉問也新校正云按此論與五

大論金匱真敷和之紀木德周行陽舒陰布五化宣乎其位

言論相通不與物爭故五氣之化各布政令於四方无相干犯新校正云按王注太過

不及各紀年辰此乎木運注不紀年辰者平氣之歲不可以定紀也或者欲補

汪云謂丁巳丁亥壬寅壬申歲者是未達也其氣端端直也其性隨順於其用曲曲直

皆應用也其化生榮木化宣行則其類草木木體堅高草形卑下然各

政發散春氣發散物稟其候温和和春之其令風木之令行其藏

肝五藏之氣肝其畏清清金令也木性暄故畏清五運行其主目陽升

日與其穀麻色蒼也新校正云按金匱其果李味酸其實核中有

者其應春四時之中其蟲毛木化宣行其畜犬如草木之生无所避

價真言論其色蒼木化宣行則其養筋筋其病裏急支滿木氣

新校正云按金匱真言論其味酸木化敷和則其音角直也其物中堅

象土中之有木也 其數八成數 升明之紀正陽而治德施周普五化

均衡均等也 其氣高上 其性速火性 其用燔灼灼燒也燔之與

其化蕃茂長氣盛 其類火五行之氣 其政明曜德合高明 其候

炎暑氣之至也 其令執熱至 其藏心心氣 心其畏寒寒水令也

故畏寒五運行大論曰 其主舌火以燭幽 其穀麥色赤也 其蟲

又藏氣法時 其果杏味苦 其實絡中有支 其應夏四時之氣 其蟲

羽羽火象也火化 其畜馬健決躁速火類同 其色赤色同 其

養血其病潤癩火之性動也 其味苦升明氣化

其音徵和而 其物脉中多支脉 其數七成數 備化之紀氣傷

天休德流四政五化齊脩土之德靜分助四方贊成金本水火之

藏然而復始 其氣平土之生也 其性順應順群品 其用高下田土

皆應 其化曲阜滿曲滿萬物非 其類土五行之化 其政安靜土德靜

故政化 其候溽蒸溽濕也 其令濕濕化不絕竭 其藏脾脾氣 脾其

亦然 畏風風木令也脾性雖四氣兼并然其所主猶畏木 其主口上體包容 其

穀稷色黃也 其果棗味甘 其實肉中有肌

其應長夏長夏謂夫長養之夏 其羸裸無毛羽鱗 其音牛成彼稼穡土之用

長夏者六月也土生於火長 其羸裸無毛羽鱗 其音牛成彼稼穡土之用

在夏中既長而王故云長夏 其病否土性擁礙 其數

和其色黃土同 其養肉所養者 其音宮大而 其物膚物稟倚化之 其數

肉也 其味甘備化氣豐則 其音宮大而 其物膚物稟倚化之 其數

五生數也正土 審平之紀收而不爭殺而無犯五化宣明

不虛加故也

犯謂刑犯於物也收而不爭殺而無犯匪審平之德何以能為是哉其氣潔金氣以潔白其性剛性剛故推

其用散落金用則萬物散落**其化堅斂**收斂堅強**其類金**審平之化**其**

政勁肅化急速而整肅也勁銳也**其候清切**清大涼也切急也風聲也**其令燥**燥乾也**其藏肺**

肺氣之用同金化也**肺其畏熱**熱火令也肺性涼故畏火熱**其主鼻**肺藏氣鼻通息也**其**

穀稻色白也新校正云按金匱真言論作稻藏氣法時論作黃黍**其果桃**味辛**其實殼**外有堅殼者**其應**

秋四時之化秋氣同**其蟲介**介者**其畜雞**性善鬪傷象金用也新校正云按金匱真言論云其畜馬**其**

色白色同也**其養皮毛**堅同也**其病欬**有聲之病金之應也新校正云按金匱真言論云病在背是以知

病之在皮毛也**其味辛**審平化治則物辛味正**其音商**和利而揚**其物外堅**金化宣行則物體外堅**其**

數九成數也**靜順之紀藏而勿害治而善下五化咸整**治化也水**其氣明**清淨明照水氣所生**其性下**歸流於下**其用沃**

之行用非淨事故洩生而**其化凝堅**凝氣布化則水物凝堅**其類水**淨順之化**其**

政流演井泉不竭河流下息則流演之義也**其候凝肅**凝寒也肅靜也**其令寒**水令宣行則寒司復

化其藏腎腎藏之用同水化也**其畏濕**濕土氣也腎性寒故畏土濕**其主二**

陰流注應同新校正云按金匱真言論曰比方黑色入通於腎開竅於二陰**其穀豆**色黑也新校正云按金匱真言論及藏氣法時論

同**其果栗**味鹹**其實濡**中有津液也**其應冬**四時之化冬氣同**其蟲鱗**鱗水生**其**

畜彘善下也彘豕也**其色黑**色同也**其養骨髓**氣入也**其病厥**厥氣逆也凌上也

新校正云按金匱真言論云病在谿是以知病之在骨也**其味鹹**未司也**其音羽**深而和也**其物濡**水化豐洽庶物

潤其數六成數也**故生而勿殺長而勿罰化而勿制收而勿**

害藏而勿抑是謂平氣生氣主歲收氣不能縱其殺長氣主歲藏氣不能縱其罰化氣主歲生氣不能縱其制收氣主

歲長氣不能縱其害藏氣主歲化氣不能縱其抑夫如是者皆天氣平地氣正五化之氣不以勝剋為用故謂曰平和氣也**委和之紀**

是謂勝生丁卯丁丑丁亥丁酉丁未丁巳之歲生氣不政化氣迺揚木少故生氣不致土寬故化氣

場長氣自平收令迺早火无忤犯故長氣自平木氣既少故收令迺早涼雨時降風雲

並興涼金化也雨濕氣也風木化也雲濕氣也草木晚榮蒼乾凋落金氣有餘木不能勝故也新校正

云詳委和之紀木不及而金氣乘之故蒼乾凋落物秀而實膚肉內充

非金氣有餘木不能勝也蓋木不足而金勝之也其氣斂收斂兼金氣故其用聚不布散也其動綏戾拘緩

歲生雖晚成者滿實土化氣速故如是也其發驚駭大屈卒伸驚駭象也其藏肝內應肝其果棗李

緜縮短也戾了戾也拘拘急也緩不收也其發驚駭大屈卒伸驚駭象也其藏肝內應肝其果棗李

稟土李木實也新校正云詳李木實也按其實核殼核木殼金主其穀稷

火土金水不及之果李當作桃王注亦非稟土李木實也其實核殼核木殼金主其穀稷

稻金土穀也其味酸辛味酸之物孰兼辛也其色白蒼蒼色之物孰兼白也其畜犬雞木從金畜

其蟲毛介毛從介其主霧露淒滄金之化也其聲角商角從商其病搖

動注恐木受邪也從金化也本不自改故化從金少角與判商同少角大不及故半與商金化同

判半也新校正云按火土金水之文判作少則此當云少角與判商同不天

少商者蓋少角之運共有六年而丁巳丁亥上角與正角同丁卯丁酉土同與

正商同丁未丁丑上角與正角同是六年者各有所同與火土金米之少運不同故不云同少商只大約而言半從商化也上角與正

角同土見厥陰與數和歲化同謂上商與正商同土見陽明則與平金

上見陽明其病支廢癱腫瘡瘍金刑木也其甘蟲子不母中邪傷肝也雖化然其所傷

則歸於則歸於上宮與正家同土蓋其木與未出等也木未出土與無木同土

用木也自用事故與正土運歲比同也土見太陰是謂

上宮丁丑丁未歲土見太陰同天化之也蕭颯蕭殺則炎赫沸騰蕭颯蕭殺金無德也青

於三火為木復故其青在東三東方也此言金之物勝所謂復也復報其

主飛蠹蛆雉飛用蟲也蠹內生蟲也蛆蠅之生迺為雷霆雷謂大聲生於太虛雲

迺衡

金土之義與歲氣素無干犯故金自行其政土自平其氣也

寒清數舉暑令迺薄火氣不用故

承化物生生而不長

火令不振故承化空之物皆不長也

成實而稚遇化已老

物實成孰苗尚稚短及過化氣未長極而氣已老矣

陽氣屈伏蟄蟲早藏

陽不用而陰勝也若上臨癸卯癸酉歲則

熱反不藏一新校正云詳矣已亥之歲蟄亦不藏

其氣鬱

鬱燠不舒暢

其用暴

速也其動彰伏變

易

彰明也伏隱也變易謂不常其象見也

其發痛

痛由心生

其藏心

歲運之氣通於心

其果栗

桃

采水桃金果也

其實絡濡

絡支脈也濡有汁也

其穀豆稻

豆水稻金穀也

其味苦

鹹苦兼鹹也

色玄丹

色丹之物熟兼玄也

其畜馬

火從水畜

其蟲羽鱗

羽從鱗

其主冰雪霜寒

水之氣也其聲徵羽

徵從羽其病昏惑悲忘

火之躁動不拘常律陰肩陽火放昏惑不治心氣不足故喜悲善忘

也從水化也

火弱水強故仕明之紀半從水之政化

少徵與少羽同

正云詳少徵運六年內癸卯癸酉同正商癸巳癸亥同歲會外癸未癸丑云不少徵與少羽同故不云判月也

上商與正商同

歲上見陽明則與平正歲也同也癸卯及癸酉歲上見陽明

新校正云詳此不言上邪傷心也

受邪凝滯

列則暴雨霖淫

凝滯深冽水無德也

皆於九

九南方也

新校正云按去元正紀大論云災

官其主驟注雷霆震驚

天地氣爭而生是變氣交之內害及染盛及傷鱗類

沈黔淫雨

陰淫雨濕變所生也

甲監之紀是謂減化

謂化氣減少已巳已卯已丑已亥已酉已未之歲也

化氣不

生也

令生政獨彰

土少而木專其用

長氣整兩迺愆收氣平

不謂于犯則平

整化氣減故雨

期風寒並興草木榮美

風木也寒水也土少故寒氣得行

秀而不實

生氣獨彰故草木敷榮而端美

成而糝也

榮秀而美氣生於木化氣不

其氣散

氣不安靜水且乘之

從木之風故施散也

用靜定

維不能專政於時物然或

其動瘍涌分潰癰腫

瘍瘡也潰膿

吐也分裂也

其發濡滯

土性也

其藏脾

主藏

其果李栗

李木栗

水果也

實濡核

濡中有汁者核中堅者

其穀豆麻

豆水麻

木穀也

味酸甘甘味之物其色蒼黃色黃之物其畜牛犬土從木畜其蟲保毛

其主飄怒振發米之氣其鼓耳官角宮從角其病留滿否塞

從木化也不勝故少宮與少角同土少故半從木化也新校

上角與正角同上見厥陰則悉是數和之其病殄

邪傷脾也縱諸氣金病即自傷脾新校正云詳此不言上商者

振拉飄揚則蒼乾散落振拉飄揚木無德也其青四維

清氣迺用生政迺辱金氣行則從革之紀是謂折收

收氣迺後生氣迺揚後不及時也收

長化合德火政迺宣庶類以蕃火土之氣同生

其氣揚順火其用躁切少雖後用則其動鏗禁脊厥鏗效聲

其發欬喘欬金之有聲其藏肺毒藏其果李杏

其實殼絡外有殼內有其穀麻麥麻木麥火穀其味苦辛

其色白丹赤加其畜雞羊金從火土之兼化新校正云

其蟲介羽介從羽其主明曜炎爍火之其

聲商徵商從徵其病嚏欬軌血病也從火化也火氣來勝故少商

與少徵同金少故半同火化也新校正云詳少商運六年内除乙卯乙

上商與正商同上見陽明則與平金運生化上角與正角

邪傷肺也有邪

新校正云詳金土無相勝剋故經不言上商與正商同也

行則生氣自應 布揚而用之也

二陰禁止也替悶 也厥謂氣上逆也

李木杏 火果也

苦味勝辛 辛兼苦也

注云從火土之兼化為羊也 或者當去注中之土字甚非

則歸 炎光赫烈則冰雪霜雹 炎光赫烈火無德也冰雪霜雹水之復也水復之作雹形如半珠 新校正云

詳注云雹形如半珠半字疑誤 青於七 七西方也新校正云按六元正紀大論去災七宮 其主鱗伏豕鼠 突矣

歲主縱之以傷 歲氣早至迺生大寒 水之化也 涸流之紀是謂反陽 赤實及羽類也

陰氣不及反為陽氣代之謂辛未 藏令不舉化氣迺昌 少水而 長氣宜 辛巳辛卯辛酉辛亥辛丑之歲也

布蟄蟲不藏 太陽在泉經又背也厥陰 土潤水泉減草木條茂 榮秀滿盛 長化之氣 其氣滯 從土 其用滲泄 不能 其動堅止

謂便寫也水少不濡則乾而堅 其發燥槁 陰少而陽 其藏腎 主藏 其 止藏氣不能固則注下而奔速

果棗杏 棗上杏 其實濡肉 濡水肉 其穀黍稷 黍火稷土穀也 新校 火之穀今言黍者疑麥字誤為黍也雖金匱

上真言論作黍然本論作麥當從本節之文也 其味甘鹹 甘入於鹹 其色黃 玄 黃加 其畜豕牛 水從 其蟲鱗倮 倮從 其主埃鬱民昏腎 土之 其

其病痿厥堅下 水土參井 從土化也 不勝於土 少羽 與少宮同 水土各半化也 新校正云詳少羽之運六年內除辛丑辛未

也 上宮與正宮同 上見太陰則與平土運生化同辛丑辛未歲上見之 其病癰悶 癰小便不通悶大 邪傷腎也 邪勝則 埃昏驟雨則

振拉摧拔 埃昏驟雨土之虐也 青於一 一比方也諸謂方者國郡州縣 正紀大論 其主毛顯狐貉變化不藏 毛顯謂毛蟲麋鹿麀鹿兔虎

長也變化謂為魅狐狸當之不藏謂害 故乘危而行不速而至言恭 案盛鼠獭兔狸貉當之所謂毛顯不藏也

而無德災及及之微者復微甚者復甚氣之常也 通言五 行而勝復之大凡也乘彼孤危恃乎強盛不召而往專肆威刑怨禍自招又誰

各也假令木弱金氣來乘是虞倉卒是無德也木被金害火必讎之金受火燔 則災及也夫如是者刑甚則復甚刑微則復微氣動之常固其宜也五

行之理咸迭然乎 新校正云按五運不及之詳具氣交變大論中 發生

內經 卷之二十一 五運六氣

五運六氣

五運六氣

五運六氣

五運六氣

五運六氣

之紀是謂啓敷

物乘木氣以發生而啓陳其容質也是謂壬申土午壬辰壬寅壬子壬戌之六歲化也敷古陳字

土踈

泄蒼氣達

生氣上發故土體踈泄木之專政故蒼氣上達達通也出也行也

陽和布化陰氣迺隨

少陽先生發於萬物之表厥陰次隨營運於萬象之中也

生氣淳化萬物以榮

歲木有餘金不來勝生令布化故物以舒榮

其化生其氣美

木化宜行則物容端美

其政散

布散生榮無所不至

其令條舒

發也端直舒啓萬物隨之發生之化無非順理者也

其動掉眩顛疾

掉揺動也眩旋轉也顛上首也疾病氣也新校正云詳王不解其動之

義按後敷子之紀其動滿積并積王注云動謂變動又堅成之紀其動暴折傷疰王注云動以生病蓋謂氣既變因動以生病也則木火土金水之動義皆同也又按王注脉要精微論云顛疾上顛疾也又注奇病論云顛謂上顛則頭首也此注云顛上首也疾病氣也氣字為衍

其德鳴騂啓

風氣所生新校正云按六元

其變振拉摧拔

振謂振怒拉謂中折摧謂什落拔謂出至新

其穀麻稻

木化齊金

其畜雞犬

齊雞也

其果李桃

李齊桃

其色青黃白

青加於黃白自正也

其味酸甘辛

酸入於甘辛齊休也

其象春

如春之氣布散陽中

其藏肝脾

肝勝脾

其蟲毛介

木餘故毛齊介育

物中堅外堅

中堅有核之物齊等於皮殼之類也

其病怒

木餘故

上徵則其氣逆其病吐

金上齊等新校正云按太過五運獨太角言與上商同餘四運並不言者疑此文為衍

利

上見少陰少陽則其氣逆行壬子壬午歲上見少陰壬寅壬申歲上見少陽木餘遇火故氣不順新校正云按五運行大論云氣相得而病者以下臨上不當位也不云上羽者水臨木為相得故也

不務其德則收氣復秋氣勁切甚則

殺令故邪傷肝木也

赫曦之紀是謂蕃茂

物遇太陽則蕃而茂是謂成辰戌寅戌子戌戌申戌午之歲也新校正云

氣內化陽氣外榮

陰陽之氣得其序也

炎暑施化物得以昌

長氣多故爾

化長其氣高

長化行明物容大高氣達則物色明

其政動

革易其象不常也

其令鳴顯

火之

有聲火之燔而有焰象無所隱則其信也顯露也其動炎灼妄擾妄謬也其德暄暑鬱蒸

熱化所生長於物也新校正云按六元其變炎烈沸騰勝復之有其

穀麥豆火齊水其畜羊彘齊孕育也其色赤白玄赤色加曰其

味苦辛鹹辛物兼苦與其象夏如夏氣其經手少陰太陽少陰

手厥陰少陽厥陰心包脉其藏心肺心勝其蟲羽鱗火餘

其物脉濡脉火物濡水物水齊也其病笑瘡瘡瘍血流

狂妄目赤火盛上羽與正徵同其收齊其病瘞上見太陽則天

之火反與平火運生化同也戊辰戌戌歲上見之若平上徵而收氣後也

火運同則五常之氣無相凌犯故金收之氣生化同等

上見少陰少陽則其生化自政金氣不能與之齊化戊子戊午歲上見少陰戊

寅戌申歲上見少陽火盛故收氣後化新校正云按氣交變大倫云歲火太

水霜雹切寒邪傷心也不務其德輕侮致之也其化圓其氣豐

之紀是謂廣化土餘故化氣廣被於物也是謂甲子厚德清靜順

長以盈土性順用無與物爭故德厚而不躁至陰內實物化克成

雨時行濕氣迺用燥政迺辟濕氣用則燥政其化圓其氣豐

其政靜靜而能久其令周備氣緩故其動濡積并稽

其德柔潤重渟靜而柔潤故厚德常存其變震

驚飄驟崩潰震驚雷震之作也其穀稷麻土木

畜牛大齊孕其果棗李土齊其色蒼玄蒼黃色加黑其味甘鹹

酸甘入於鹹 酸齊化也其象長夏六月之氣 生花同其經足太陰陽明太陰脾脈 陽明胃脈其藏

脾腎脾勝 腎其蟲倮毛土餘故毛 倮齊化其物肌核肌土核 木化也其病腹滿四支

不舉土性靜故病如是 新校正云詳此不云上 羽上徵者徵羽不能虧盈於土故無他候也大風迅至邪傷脾也

木盛怒故 堅成之紀是謂收引引斂也陽氣收陰氣用故萬物收斂謂 庚午庚辰庚寅庚子庚戌庚申之歲也天

氣潔地氣明秋氣高潔 金氣同陽氣隨陰治化陽順陰 而生化燥行其政物以

司成燥氣行化萬物專司 其成熟無遺略也收氣繁布化洽不終收殺氣早土之化不得 終其用也 新校正云

其化成其氣削減削也其政肅靜肅清也其令銳切氣用不 屈勁而

急其動暴折瘍疰動以 病生其德霧露蕭颯燥之化也蕭颯風聲也靜為 霧露用則風生 新校正云

按六元正紀 其變肅殺凋零肅清 於物其穀稻黍金火齊化也新校正云 按本論上文麥為火之

穀當言其 其畜雞馬齊孕 育也其果桃杏金火 齊實其色白青丹白如於 青丹自

正其味辛酸苦辛入酸 甚齊化其象秋氣其清潔 如秋之化其經手太陰陽明大陰 肺脈

腸肺 其藏肺肝肺勝 肝其蟲介羽金餘故介 羽齊育其物殼絡殼金絡 火化也其

病喘喝胃憑仰息金氣 餘故上徵與正商同其生齊其病欬

二見少陰少陽則天氣見抑故其生化與平金歲同庚子庚午歲上見少陰庚 寅庚申歲上見少陽上火制金故生氣與之齊化火乘金肺故病欬 新校正 云詳此不言上羽者水

與金非相勝剋故也 政暴變則名木不榮柔脆焦首長氣

斯救大火流炎爍且至蔓將槁邪傷肺也變謂太甚也政 太甚則生氣抑

故木不榮草首焦死政暴不已則火氣發怒故火流炎 爍至柔條蔓草脆之類皆乾死也火乘金氣故肺傷也 流行之紀是謂

封藏陰氣大行則天地封藏之化也謂丙 寅丙子丙戌丙申丙午丙辰之歲寒司物化天地嚴凝陰之 氣也

藏政以布長令不揚藏氣用則長化 正故令不發揚其化凜其氣堅寒氣及 物則堅

定其政謚謚靜 也其令流注水之 象也其動漂泄沃涌沃洩也 涌溢也其德

凝慘寒雰

寒之化也 新校正云按六元正紀大論作其化疑慘慄列

其變冰雪霜電非時其

穀豆稷

水齊其化

其畜彘牛

齊字其果栗棗

其味鹹苦甘

鹹入於苦

其象冬

氣序疑書

其經足少陰大

陽

少陰腎脉太

其藏腎心

腎勝

其物濡滿

滿一化也 新校正云按土不及作肉土太過作肌此作備互相成也

其病脹

水餘

上羽而長氣不化

也 上見太陽則火不能布化以長養也丙辰丙戌之歲上見天符水運也 新校正云按氣交變大論云上臨大陽則用冰雪霜不相時降濕氣變物不云上

政過則化氣大舉而埃昏氣交大雨時降邪傷

腎也 暴寒數舉是謂政過火被水凌土來仇復故 故曰不恒其德則

所勝來復政恒其理則所勝同化此之謂也 不恒謂恃已有餘凌犯不勝相

帝曰天不足西地 謂守常之化不肆威刑如是則克己之氣歲同治化

左寒而有涼地不滿東南右熱而左溫其故何也 言也

伯曰陰陽之氣高下之理太少之異也 高下謂地形大小謂陰陽之氣盛衰之異今中

東南方陽也陽者其精降於 原地形西北方高東南方下西方涼

下故右熱而左溫 陽精下降故地氣溫而和之於下矣陽氣生於東 而盛於南故東方溫而南方熱氣之多少明矣

方陰也陰者其精奉於上故左寒而右涼 陰精奉上故地 是以地 上矣陰氣生於西而盛於北故西方涼北方寒君面巽而言臣面乾

有高下氣有溫涼高者氣寒下者氣熱 新校正云按六元正紀 是地 太論云至高之地冬氣

常在於至下之 地春氣常在 故適寒涼者脹之溫熱者瘡下之則脹已汗

之則瘡已此湊理開閉之常太少之異耳 西北東南言其

大也夫以氣候 驗之中原地形所居者悉以居高則寒處下則熱嘗試觀之高山多雪平川多雨高山多寒平川多熱則高下寒熱可徵見矣中華之地凡有高下之大者東

西南北各二分也其一者自漢蜀江南至海也二者自漢江北至平遙縣也三者自平遙北山北至蕃界北海也故南分大熱中分寒熱兼半北分大寒南北分外寒熱尤極大熱之分其寒做大寒之分其熱微然其登涉極高山頂則南面北面寒熱懸殊榮枯倍異也又東西高下之別亦三矣其一者自汧源縣西至沙州二者自開封縣西至汧源縣三者自開封縣東至滄海也故東分大溫中分溫涼兼半西分大涼大溫之分其寒五分之二大涼之分其熱五分之二溫涼分外溫涼尤極變為大暄大寒也約其大凡如此然九分之地寒一於東北熱極於西南九分之地其中有高下不同地高處則濕下處則燥此寒熱之中小異也若大而言之是則高下之有一也何者中原地形西高北高東下南子今百川滿濶東之滄海則東南西北高下可知一為地形高下故寒熱不同一則陰陽之氣有少有多故表溫涼之異爾今以氣候驗之乃春氣西行秋氣果行冬氣南行夏氣北行以中分枝之自開封至汧源氣候正與曆候同以東行枝之自開封至滄海每一百里秋氣至晚一日春氣發早一日西行枝之自汧源縣西至蕃界積石其以南向及西北東南者每四十里春氣發晚一日秋氣至早一日北向及東北西南者每一十五里春氣發晚一日秋氣至早一日南行枝之川形有北向及東北西南者每一五百里 新校正去按別本作十五里陽氣行晚一日陰氣行早一日南向及東南西北川每一十五里熱氣至早一日寒氣至晚一日廣平之地則每五十里陽氣發早一日寒氣至晚一日北行枝之川形有南向及東南西北者每一十五里陽氣行晚一日陰氣行早一日北向及東北西南川每一十五里寒氣至早一日熱氣至晚一日廣平之地則

處下處夏氣常在觀其雪零草茂則可知矣然地土固有月形川蛇行川月形川地勢不同生殺榮枯地同而天異凡此之類有南向丙向中向乙向震向巽向則春氣早至秋氣晚至早晚十五日有丁向坤向庚向兌向辛向壬向癸向艮向處則秋氣早至春氣晚至早晚亦二十日是所謂帶山之地也 帝曰其於壽夭候可知寒涼之地湊理開少而閉多則陽氣不散故適寒涼必服也濕熱之地湊理開多而閉少則陽氣散故往溫熱必必 帝曰其於壽夭瘡也下之則中氣不餘故脹已汗之則陽氣外泄故瘡已 帝曰其於壽夭

何如言土地居 岐伯曰陰精所奉其人壽陽精所降其人

天 陰精所奉高之地也陽精所降下之地也陰方之地陽方之地陽氣散發油無度風濕數中真氣傾竭故天折即事驗之今中原之境西北方眾人壽東南方眾人天其中猶各有微甚爾此壽夭之大異也方者審之乎 帝曰善其病

也治之奈何岐伯曰西北之氣散而寒之東南之氣收而溫之所謂同病異治也

西方北方人皮膚腠理密人皆食熱故宜散宜寒東方南方人皮膚腠理開人皆食冷故宜收宜溫散謂溫浴使中外條達收謂溫中不解表也今土俗皆反之依而瘳之則反甚矣 新校正云詳分方為治亦具異法方宜論中 故

曰氣寒氣涼治以寒涼行水漬之氣溫氣熱治以溫
熱強其內守必同其氣可使平也假者反之

以溫涼方以涼是正法也是同氣也行水漬之是湯漫漬也平謂平調也若西方北方有冷病假熱方溫方以除之東方南方有熱疾須涼方寒方以療者則反上正法以取之帝曰善一州之氣生化壽夭不同其故何也

岐伯曰高下之理地勢使然也崇高則陰氣治之污

下則陽氣治之陽勝者先天陰勝者後天

先天謂先天時也後天謂後天時也悉言土地生榮枯落之先後也物既有之人亦如然此地理之常生化之道也帝曰其

有壽夭乎岐伯曰高者其氣壽下者其氣夭地之小

大異也小者小異大者大異

大謂東南西北相遠萬里計也小謂層地形高下懸倍不相計者以近為小則十里二十里高下平慢氣相接者以遠為小則三百里二百里地氣不同乃異也故治病者必

明天道地理陰陽更勝氣之先後人之壽夭生化之

期乃可以知人之形氣矣

經脈藥石之妙猶未免出中之証斥也帝曰善其歲有不病而藏氣不應不用

者何也岐伯曰天氣制之氣有所從也

願卒聞之岐伯曰少陽司天火氣下臨肺氣上從白

起金用草木管火見燔燥革金且耗大暑以行欬嚏

軌矧鼻窒曰瘍寒熱肘腫

寅申之歲候也臨謂御於下從謂從事於上起謂價高於市用謂用行刑罰也

臨從起用同之革謂皮革亦謂革易也金謂器屬也耗謂費用也火氣燔灼故曰生瘡瘡身瘡也瘍頭瘡也寒熱謂先寒而後熱則瘧疾也肺為熱管水且救

之水守肺中故為肘腫肘腫謂腫滿按之不起此天氣之所坐也新校正云詳注云故曰生瘡瘡身瘡也瘍頭瘡也今經只言曰瘍疑經脫二瘡字別本曰

字作風行于地塵沙飛揚心痛胃脘痛厥逆鬲不通其

口

主暴速

厥陰在泉故風行于地風淫所勝故是病生焉少陽厥陰其化急速故病氣起發疾速而為故云其主暴速此地氣不順而生是也新校正云詳厥陰與少陽在泉言其主暴速其發機速故不言其則其病也

陽明司天燥氣下臨肝氣上從蒼起木用而立土迺青淒滄數至木伐草萎筋痛

目赤掉振鼓慄筋痿不能久立卯酉之歲候也木用亦謂木功也淒滄大涼也此病之起天氣

生暴熱至土迺暑陽氣鬱發小便變寒熱如瘧甚則心痛火行子稿流水不冰蟄蟲迺見少陰在泉熱監于地而為是也病之所有地氣生焉

太陽司天寒氣下臨心氣上從而火且明新校正云詳火且明三字當作

火用丹起金迺青寒清時舉勝則水冰火氣高而明心熱

煩嗌乾善渴鼽嚏喜悲數欠熱氣妄行寒迺復霜不

時降善忘甚則心痛辰戌之歲候也寒清時舉太陽之令也火氣高明謂燭炳於物也不時謂太早及偏害不循時

不普及於物也病所起天氣生焉土迺潤水豐衍寒客至沈陰化濕氣變

物水飲內穡中滿不食皮膚痛肉苛筋脉不利甚則肘

腫身後癰太陰在泉濕盛于地而為是也病之原始地氣生焉厥陰司天風

氣下臨脾氣上從而土且隆黃起水迺青土用革體重

肌肉萎食減口爽風行太虛雲物搖動目轉耳鳴巳亥之歲候也

土隆上用草謂土氣有用而革易其體亦謂土功事也雲物搖動是謂風高此病所生天之氣也火縱其暴地迺暑大

熱消燥赤沃下執蟲數見流水不冰少陽在泉火盛于地而為是也病之宗光地氣

生其發機速少陽厥陰之氣變化卒急其為病病速若發機故曰其發機速少陰司天熱氣下臨

肺氣上從白起金用草木皆喘嘔寒熱嚏鼽衄鼻窒

大暑流行子午之歲候也熱司天氣故是病生天氣之作也其則瘡瘍燔灼金爍石流

天之地廼燥 溼居數至脇痛善太息肅殺行草木變

變謂變易容質也脇太陰司天濕氣下臨腎氣上從黑起水

變新校正云詳前後文 埃冒雲雨胃中不利陰痿氣大衰而

不起不用 新校正云詳不用 當其時及腰膝痛動轉不便也

丑未之歲候也水變謂甘泉變鹹也埃土霧也冒不分 厥逆 新校正云詳厥

逆也雲雨土化也腫謂贅肉也病之有者天氣生焉 厥逆 新校正云詳厥

上地廼藏陰大寒且至蟄蟲早附心下否痛地裂冰堅

少腹痛時害於食乘金則止水增味廼鹹行水減也

止水井泉也行水河渠流注者也止水雖長廼變常甘美而為鹹味也病之有

者地氣主焉 新校正云詳太陰司天之化不言其則病某而云當其時又云

乘金則云云者與 帝曰歲有胎孕不育治之不全何氣使然

岐伯曰六氣五類有相勝制也同者盛之異者衰之

此天地之道生化之常也故厥陰司天毛蟲靜羽

育介蟲不成 謂乙巳丁巳巳辛巳癸巳乙亥丁亥巳亥辛亥癸亥之

制金化故介蟲不成謂白 在泉毛蟲育倮蟲耗羽蟲不育 地氣制

色有甲之蟲少孕育也 耗損歲乘木運其又甚也羽蟲不育少陽自抑之是 少陰司天羽蟲靜

則五寅五申歲也凡稱不育不成皆謂少非悉無也 介蟲育毛蟲不成 謂甲子丙子戊子庚子壬子甲午丙午戊午庚午壬午

成 在泉羽蟲育介蟲耗不育 地氣制金白介蟲不育歲乘火運斯復 新校正云

詳介蟲耗以少陰在泉火剋金也 太陰司天倮蟲靜鱗蟲育羽蟲 甚焉是則五卯五酉歲也

不成 謂乙丑丁丑巳丑辛丑癸丑乙未丁未巳未辛未癸未之歲也倮蟲謂 色之有羽者也歲 在泉倮蟲育鱗蟲 新校正云詳 鱗蟲不育歲乘

乘金運其復甚焉 少陽司天羽蟲靜毛蟲育倮蟲不成 謂甲寅 土運而又甚乎是 則五辰五戌歲也

寅庚寅壬寅甲申丙申戊申庚申壬申之歲也保蟲謂青綠
色者也羽蟲謂黑色諸有羽蟲者則越鷲焉百舌鳥之類是也

介蟲耗毛蟲不育 地氣制金白介耗損歲乘火運其文甚也
陽明司 毛蟲不育天氣制之是則五巳五亥也

天介蟲靜羽蟲育介蟲不成 謂乙卯丁卯巳卯辛卯癸卯乙酉丁酉巳酉辛酉癸酉歲也羽為火蟲故

在泉介蟲育毛蟲耗羽蟲不成 地氣制木
者也赤介不育天氣制之也

在泉介蟲育毛蟲耗羽蟲不成 太陽司天鱗蟲靜保蟲育
黑毛蟲耗歲乘金運損復甚焉是則五子五午歲也羽蟲不就以上見少陰也

在泉介蟲育毛蟲耗羽蟲不成 太陽司天鱗蟲靜保蟲育
謂甲辰丙辰戊辰庚辰壬辰甲戌丙戌戊戌庚戌壬戌之歲也保蟲育地氣同也鱗蟲靜謂黃鱗不用也是歲雷運少舉以天氣抑之也 新校正云詳此當云鱗蟲

在泉鱗蟲耗保蟲不育 天氣制勝黃鱗耗是則五丑五未
不成 羽蟲耗保蟲不育注 諸乘所不成之運則甚也 乘水之運保蟲不成 乘火之運介蟲不成 中鱗字亦當作羽

諸乘所不成之運則甚也 乘水之運保蟲不成 乘火之運介蟲不成
乘土之運鱗蟲不成乘金之運毛蟲不成乘木之運羽蟲不成當是歲者與上文同悉少能孕育也斯並運與氣同者運乘其勝復遇天符及歲會者十孕不全一

故氣主有所制歲立有所生地氣制已勝天氣制

勝已天制色地制形 天氣隨已不勝者制之謂制其色也地氣隨已
形為是以天地之間五類生化互有所勝者制之謂制其形也故又曰天制色地制形

五類表歲各隨其氣之所 五類表歲各隨其氣之所
宜也 蕃息故有胎孕不育治之不全此氣之常也 天地之

宜也 蕃息故有胎孕不育治之不全此氣之常也 天地之
之物凡此五類也五謂毛羽保鱗介也故曰毛蟲三百六十鱗為之長羽蟲三百六十鳳為之長保蟲三百六十人為之長鱗蟲三百六十龍為之長介蟲三百六十龜為之長凡諸有形政行飛走喘息胎息大小高下青黃赤白黑身成

毛羽鱗介者通而言之皆謂之蟲矣不具是四者皆為保蟲凡此五物皆有胎

生卯生濕生化生也 所謂中根也 生氣之根本發自身形之中中根也非
入致問言及五類也

所謂中根也 是五類則生氣根系悉因外物以成立
去之則生

根于外者亦五 謂五味五色類也然木火土金水之形類悉假
外物色藏乃能生化外物既去則生氣離絕故

根于外者亦五 謂五味五色類也然木火土金水之形類悉假
外物色藏乃能生化外物既去則生氣離絕故

類五宜也 然見二十五者根中根外悉有之五氣謂燥焦香腥腐也五味
謂酸苦辛鹹甘也五色謂青黃赤白黑也五類有二矣其一者

帝曰何謂也岐伯曰根于 也夫如是等於萬物之中互有所宜

中者命曰神機神去則機息根于外者命曰氣立氣

止則化絕諸有形之類根於中者生源繫天其所動靜皆神氣為機發之

根于外者生源繫地故其所生長化成收藏皆為造化之氣所成立故其所出也亦物莫之知是以氣止息則生化結成之道絕滅矣其木火土金水燥濕液

堅柔雖常性不易及乎外物去生氣離根化絕止則其常體性顏色皆必小變移其舊也新枝正云按六元微旨大論云出入廢則神機化滅升降息則氣

立孤危故非出入則無以生長壯故各有制各有勝各有生各有

老已非升降則無以生長化收藏故各有制各有勝各有生各有

成根中根外故曰不知年之所加氣之同異不足以言生

化此之謂也新枝正云按六節藏象論云不知年之所帝曰氣始而

生化氣散而有形氣布而蕃育氣終而象變其致一

始謂始發動散謂流散於物中布謂布化於結成之形所終亟於物藏之用也故始動而生化流散而有形布化而成結終極而萬象皆變也即事驗之

天地之間有形之類其生也柔弱其死也堅強凡如比類皆謂變易生死之時形質是謂氣之終耳新枝正云按天元紀大論云物生謂之化物極謂之變

厚成熟有少多終始不同其故何也歧伯曰地氣制

之也非天不生地不長也天地雖無情於生化而生化之氣自有其同

故有生有化有不生有不化有少生少化有廣生廣化矣故天地之間無必生必化必不生必不化必少生少化也必廣生廣化各隨其氣分所好所惡所異

帝曰願聞其道歧伯曰寒熱燥濕不同其化也寒

熱燥濕四氣不同則故少陽在泉寒毒不生其味辛其治苦

溫者其化可知之矣故少陽在泉寒毒不生其味辛其治苦

其氣酸其治辛其穀丹已亥歲氣化也夫毒者皆五行標盛暴烈之氣所為也今火

火制金氣故味辛者不化也少陽之氣上奉厥陰故其歲化苦與酸也六氣主

歲唯此歲通和木火相承故無間氣也苦丹地氣所化酸蒼天氣所生矣餘所

生化悉有上下勝陽明在泉濕毒不生其味酸其氣濕新枝正

則故皆有間氣矣泉云唯陽明與太陰在泉之歲云其氣濕其氣熱蓋以濕燥未見寒溫之氣故再云其氣也其治辛其穀丹

素 子午歲氣化也燥在地中其氣涼清故濕溫毒藥少生化也金木相制故味酸者少化也陽明之氣上奉少陰故其歲化辛與苦也辛素地氣也苦丹天氣也甘間氣也所以間

金火之勝剋故兼治甘 **太陽在泉熱毒不生其味苦其治淡**

鹹其穀醇和 丑未歲氣化也寒在地中與熱味化故其歲物熱毒不生木勝火味故當苦也太陽之氣上奉太陰故其歲化生淡鹹也

大陰土氣上生於天氣遠而高故甘之化薄而為淡也所以淡亦屬甘甘之類也淡乾天化也鹹和地化也黃黃也 新校正云詳注云味故當苦當作故味

苦者不化 **厥陰在泉清毒不生其味甘其治酸苦其穀蒼**

赤 寅申歲氣化也溫在地中與清殊性故其歲物清毒不生木勝其土故味甘少化也厥陰之氣上合少陽所合之氣既無乖忤故其治化酸與苦也酸者

地化也苦赤天化也氣無勝剋故不間氣以甘化也 **其氣專其味正** 厥陰少陽在泉之歲皆氣化下有勝剋之氣故

皆有間氣間味矣 **少陰在泉寒毒不生其味辛其治辛苦甘**

其穀白丹 卯酉歲氣化也熱在地中與寒殊化故其歲物寒毒不生火氣甘苦丹為地氣所育辛白為天氣所生甘間氣也所以間止剋伐也 **大陰在泉燥毒不生其味鹹苦**

其穀其治辛甘 辰戌歲氣化也地中有濕與燥不同故少化也太陰之氣上承太陽故其歲化甘與鹹也甘與鹹也化

也鹹和天化也寒濕不為大忤故間氣而氣熱者應之 **化淳則鹹守**

氣專則辛化而俱治 淳和也化淳謂少陽在泉之歲也火來居水而反能化育是水鹹自守不與火爭化也氣專謂

厥陰在泉之歲也木居于水而復下化金不受害故辛復生化與鹹俱王也唯此兩歲上下之氣無剋伐之嫌故辛得與鹹同應王而生化也餘歲皆上下有

勝剋之變故其中間甘味兼化以緩其制抑餘苦鹹酸三味不同其生化也故天地之間藥物辛甘者多也 **故曰補上下者**

從之治上下者逆之以所在寒熱盛衰而調之 上謂司

在泉也司天地氣大過則逆其味以治之司 故曰上取下取內取外

天地氣不及則順其味以和之從順也 **取以求其過能毒者以厚藥不勝毒者以薄藥此之**

謂也 上取謂以藥制有過之氣也制而不順則吐之下取謂以退疾之藥除

謂藥熨令所病氣調適也當寒反熱以冷調之當熱反寒以溫和之上盛不已吐而脫之下盛不已下而奪之謂求得氣過之道也藥厚薄謂氣味厚薄者也

新校正云按甲乙經云胃厚色黑大骨肉肥者皆勝毒其瘦而薄胃者皆不勝毒又按異法方宜論云西方之民陵居而多風水土剛強不衣而褐薦華食而能肥故邪不能傷其形體其病生於內其治宜毒藥

氣及者病在上取之下病在下取之上病在中傍取之

下取謂寒逆於下而熱攻於上不利於下氣盈於上則溫下以調之上取謂寒積於下溫之不去陽藏不足則補其陽也傍取謂氣并於左則藥熨其右氣併于右則熨其左以和之必隨寒熱為適凡是七者皆病無所逃動而必中斯為妙用矣 治熱以

寒溫而行之治寒以熱涼而行之治溫以清冷而行

之治清以溫熱而行之

氣性有剛柔形證有輕重方用有大小調制有寒溫盛大則順氣性以取之小與則逆氣性以伐之氣殊則主必不容力倍則攻之必勝是則謂湯飲調氣之制也 新

校正云按至真要大論云熱因寒用寒因熱用熱必代其所至而先其所因其始則同其終則異可使破積可使潰堅可使氣和可使必已者也

故消之制之吐之下之補之

寫之久新同法

量氣虛而行之其法病之新久無異道也 帝曰病在中而不實不

堅且聚且散奈何岐伯曰悉乎哉問也無積者求其

藏虛則補之

隨病所在也其藏以補之 藥以祛之食以隨之

食以無毒之藥隨外九以迫逐之使其盡

行水瀆之和其中外可使畢已

中外通和氣無流礙則釋然消散其氣自平 帝曰

有毒無毒服有約乎岐伯曰病有久新方有大小有

毒無毒固宜常制矣大毒治病十去其六

下品藥毒每毒之大也 常

毒治病十去其七

中品藥毒次於下也 小毒治病十去其八

上品藥毒毒之小也 無

毒治病十去其九

上品中品下品無凡毒藥悉謂之平 穀肉果菜食養盡之無使

過之傷其正也

大毒之性烈其為傷也多少毒之性和其為傷也少常毒之性減大毒之性一等加

小毒之性一等所傷可知也故至約必止之以待求證爾然無毒之藥性雖平

和久而多之則氣有偏勝則有偏維又攻之則氣偏弱且困不可長也故十去其九而止服至約已則以五穀五肉五果五芽隨五藏宜者食之已盡

其餘病藥食兼行亦通也 新校正云按藏氣法時論云毒藥攻邪五穀為養

五果為助五畜為益五菜為充 不盡行復如法

法謂前四約也餘病不盡然再行之毒之大小至約而止必無過也 必先

三二

歲氣無伐天和

歲有六氣分主有南面北面之政先知此六氣所在人脈至尺寸應之大陰所在其脈沈少陰所在其脈鈞

陰所在其脈弦太陽所在其脈大而長陽明所在其脈短而濇少陽所在其脈大而浮如是六脈則謂天和

不識不知呼為寒熱攻寒令熱脈不變而熱疾已生制熱令寒脈如故而寒病又起欲求其適安可得乎天在之來率由於此

無盛盛無虛虛而遺人天

不察虛實但思攻擊而盛者轉盛虛者轉虛苗端之病從茲而

失正絕人長命

所謂代天和也攻虛謂實是則致邪不識

病者有氣從不康病去而瘠奈何

從謂順也岐伯曰昭乎哉

聖人之問也化不可代時不可違

化謂造化也代大匠斲猶傷其手况造化之氣人能以力代之乎夫生長收藏各應四時之化雖巧智者亦無能先時而致之明非人力所及由是觀之則物之生長收藏化必待其時也物之成敗理亂亦待其時也物既有之人亦宜然或言力必可致而能代造化違四時者妄也

夫經絡以通血氣以從復其不足與衆齊同養之和之靜以待時謹守其氣無使傾

移其形過彰生氣以長命曰聖王故大要曰無代化

無違時必養必和待其來復此之謂也帝曰善

大要上古經法

也引古之要首以明時化之不可違不可以力代也

重廣補注黃帝內經素問卷第二十

氣交變大論稿

芒老 瞋

音檢 接

五常政大論

如句 青

音切 颺

音瑟 雲

音令 鹿

音几 鏗

音坑 務

音音 粒

音音 蠟

音音 獮

音音 積

音音 列

音音 列

得或不相得余未能明其事欲通天之紀從地之理
和其運調其化使上下合德無相奪倫天地升降不
失其宜五運宣行勿乖其政調之正味從逆奈何氣同謂之

從氣異謂之逆勝制為不相得相生為相得司天地之氣更淫勝復岐伯稽
各有土治法則欲令平調氣性不違忤天地之氣以致清靜和平也

首再拜對曰昭乎哉問也此天地之綱紀變化之淵

源非聖帝孰能窮其至理歟臣雖不敏請陳其道令

終不滅久而不易氣主循環同於天地太過不及氣序常然不言
永定之制則久而更易去聖遠遠何以明之帝

曰願夫子推而次之從其類序分其部主別其宗司

昭其氣數明其正化可得聞乎部主謂分六氣所部主者也宗
司謂配五氣運行之位也氣數

謂天地五運氣更用之正數也正化謂歲
直氣味所宜酸苦甘辛鹹寒溫冷熱也岐伯曰先立其年以明五

氣金木水火土運行之數寒暑燥濕風火臨御之化

則天道可見民氣可調陰陽卷舒近而無惑數之可

數者請遂言之也遂盡也帝曰太陽之政奈何岐伯曰辰戌

之紀也

太陽太角太陰太陰壬辰壬戌其運風其化鳴條啓拆

新校正云按五常政大
論云其德鳴條啓拆其變振拉摧拔新校正云詳此其運其
化其變從太角等運起

其病眩掉目暝新校正云詳此病證
以運加司天地為言

太角初少徵太宮少商太羽終

太陽太徵太陰太陰戊辰戊戌同正徵新校正云按五常政
大論云赫曦之紀上

羽與正
徵同其運熱其化暄暑鬱燠新校正云按五常
政大論燠作蒸

其變炎烈沸騰 其病執鬱

太徵 少宮 太商 少羽 終 少角 初

太陽 太宮 太陰 甲辰歲會 符 同大 甲戌歲會 符 同天符一新

元紀大論云承歲為歲直又六微旨大論云木運臨卯火運臨午土運臨四季金運臨酉水運臨子所謂歲會氣之平也王冰云歲直亦曰歲會此甲為太宮辰戌為四季故曰歲會又云同天符者按本論下文云太過而加同天符是此歲一為歲會又為同天符也

其運陰埃 新校正云詳太宮三運兩日陰雨獨此日陰埃疑作兩 其化柔潤重澤 新校正云按五

常政大論 澤作淖 其變震驚飄驟 其病濕下重

太宮 少商 太羽 終 太角 初 少徵

太陽 太商 太陰 庚辰 庚戌 其運涼

其化霧露蕭颯 其變肅殺周零 其病燥背脊增滿

太商 少羽 終 少角 初 太徵 少宮

太陽 太羽 論云上羽而長氣不化 太陰 丙辰天符 丙戌天符

新校正云按天元紀六論云應天為天符又六微旨大論云土運之歲上太陰火運之歲上見少陽少陰金運之歲上見陽明木運之歲上見厥陰運之歲上見太陽曰天與之會故曰天符又本論下文云五運行同天化者命曰天符又云臨者太過不及皆曰天符 其運寒新

詳太羽三運此為上羽少陽少陰司天為太徵而少陽司天運言其肅此少陰司天運言其運寒者疑此太陽司天運合太羽當言其運寒肅少阻陰司天運當云其運寒也 其化凝慘凜冽 新校正云按五常政大論作凝慘寒秀 其變冰

霜雹 其病大寒留於谿谷

太羽 終 太角 初 少徵 太宮 少商

凡此太陽司天之政氣化運行先天 六步之氣生長化成藏皆先天時而應至也

餘歲先天同之也 天氣肅地氣靜寒臨太虛陽氣不令水土合

德上應辰星鎮星明而大也其穀玄今天地正氣之所生其政肅其

令徐寒政大舉澤無陽皸則火發待時寒甚則火鬱待四氣乃發暴為炎熱也

少陽中治時雨迺涯止極雨散還於太陰雲朝北極

濕化迺布北極雨府也澤流萬物寒敷于上雷動于下寒濕

之氣持於氣交歲氣之大體也民病寒濕發肌肉萎足痿不收

濡寫血溢新校正云詳血溢者火發待時所為之病也初之氣地氣遷氣迺大溫

致之草迺早榮民迺厲溫病迺作身熱頭痛嘔吐肌腠

瘡瘍赤班也是為膚瘡中瘡在皮內也二之氣大涼反至民迺慘草迺遇寒

火氣遂抑民病氣鬱中滿寒迺始因涼而反之於寒氣故寒氣始來近人也三之

氣天政布寒氣行兩迺降民病寒反熱中癰疽注下

心執著悶不治者死當寒反執是反天常執起於心則神之危亟不急扶救神必消亡故治者則生不治則死

四之氣風濕交爭風化為雨迺長迺化迺成民病大

熱少氣肌肉萎足痿注下赤白五之氣陽復化草迺

長迺化迺成民迺舒大火臨御故萬物舒榮終之氣地氣正濕令行

陰凝太虛埃昏郊野民迺慘悽寒風以至反者孕迺

死故歲宜苦以燥之溫之新校正云詳故歲宜苦以燥之溫之九字當在避虛邪以安其正下錯簡在此

必折其鬱氣先資其化源化源謂九月迎而取之以補心火新校正云詳木將勝也先於九月迎取其

化源先寫腎之源也蓋以水王十月故先於九月迎而取之瀉水所以補火也抑其運氣扶其不勝脾不勝

太衝歲肺不勝太宮歲腎不勝太商歲肝不勝太羽歲心不勝無使暴過

而生其疾食歲穀以全其真避虛邪以安其正木過則脾病生

火過則肺病生土過則腎病生金過則肝病生水過則心病生天
地之氣過亦然也歲穀謂黃色黑色虛邪謂從衝後來之風也 適氣同異

多少制之同寒濕者燥熱化異寒濕者燥濕化太宮太

歲同寒濕宜治以燥熱化太宮太商太羽 故同者多之異者少之多謂燥熱少

其歲也謂燥濕氣用 用寒遠寒用涼遠涼用溫遠溫用熱遠熱食宜

同法有假者及常及是者病所謂時也時謂春夏秋冬及間氣

時若六氣臨御假寒熱溫涼以除疾病者則勿遠之如太陽司天寒為病者假

熱以療則熱用不遠夏餘氣例同故曰有假及常也食同藥法爾若無假及法

則為病之媒非方制養生之道 新校正云 帝曰善陽明之政奈何

岐伯曰卯酉之紀也同也同正商者上見陽明上商與正商同言歲木不及也餘準 丁卯歲會 丁酉

陽明少角少陰清熱勝復同同正商清勝少角熱復清氣故曰

清熱勝復同也餘少運皆

其運風清熱不及之運常兼勝復之氣言之風運氣

少角初 太徵 少宮 太商 少羽終

陽明少徵少陰寒雨勝復同同正商新校正云按伏明之 癸卯同

會 癸酉 同歲會 新校正云按本論下文云不及而加同 其運熱寒雨

少徵 太宮 少商 太羽終 太角初

陽明少宮少陰風涼勝復同已卯巳酉其運雨風涼

少宮 太商 少羽終 少角初 太徵

陽明少商少陰熱寒勝復同同正商新校正云按五常政大

論云從革之紀上商與 正商 乙卯天符 乙酉歲會 太一天符新校正云按天元紀大論云

三合為治又六微旨大論云 天符歲會曰太一天符王冰云是謂三合一者天會二者歲會三者運會或

云此歲三合曰太一天符不當更曰歲會者甚不然也乙酉本為歲會又為

太一天符歲會之名不可去也或云巳丑巳未戊午何以不連言歲會而單言太一天符曰舉一隅不以三隅反舉一則三者可知去之則亦太一天符不為歲會故曰不可去也

其運涼執寒

少商太羽終太角初少徵太宮

陽明少羽少陰雨風勝復同辛卯少宮同新校正云按五常政大論

云五運不及除同正角正商正宮外癸丑癸未當云少徵與少羽同巳卯乙酉少宮與少角同乙丑乙未少商與少徵同辛卯辛酉辛亥少羽與少宮同合有十年分此論獨於此言少宮同者蓋以癸丑癸未未為土故不更同少羽巳卯巳酉為金故不更同少角辛巳辛亥為太徵不更同少宮乙丑乙未下見太陽為水故不更同少徵又除此八年外只有辛卯辛酉二年為少羽同少宮也

辛酉辛卯其運寒雨風

少羽終少角初太徵太宮太商

凡此陽明司天之政氣化運行後天六步之氣生長化成庶務動靜皆後天時而應餘少哉可

天氣急地氣明陽專其令炎暑大行物燥以堅淳風

迺治風燥橫運流於氣交多陽少陰雲趨雨府濕化

迺敷雨府太陰燥極而澤燥氣欲終則化為雨其穀白丹天地正氣所化生也

間穀命太者命大者謂前六太角商等氣之化者間氣化生故云間穀也

之在右間者皆為歲穀其司天及運間而化者名間穀又別有一名間穀者是在泉化不及即及有所勝而生者故名間穀即邪氣之化又名並化之穀也亦名間穀與王注頗異其耕白甲品羽白色甲蟲多品羽類有封翼者耗散金火合

德上應太白熒惑見大其政切其令暴螫蟲迺見流水

不冰民病欬嗌塞寒熱發暴振栗瘧悶清先而勁毛

蟲迺死熱後而暴介蟲迺殃其發躁勝復之作擾而

大亂金先勝木已承害故毛蟲死火後勝金不勝故介蟲復殃勝清熱之

氣持於氣交初之氣地氣遷陰始凝氣始肅水迺冰

寒雨化其病中熱脹面目浮腫善眠軌衄嚏欠嘔小

便黃赤甚則淋大陰之化 新校正云詳二之氣陽迺布民迺

舒物迺生榮厲大至民善暴死臣位君三之氣天政布

涼迺行燥熱交合燥極而澤民病寒熱寒熱也四之氣寒

雨降病暴仆振慄譫妄少氣溢乾引飲及為心痛癰

腫瘡瘍瘧寒之疾骨痠血便骨痠無力五之氣春令反行草

迺生榮民氣和終之氣陽氣布候反溫蟄蟲來見流

水不冰民迺康平其病溫君之化也故食歲穀以安其氣食

間穀以去其邪歲宜以鹹以苦以辛汗之清之散之

安其運氣無使受邪折其鬱氣資其化源 化源謂六月迎

同清者多地化少角少徵歲同熱用方多以天清之化治之少宮少商

者多地化金在天故同熱者多天化用涼遠涼用熱遠熱用寒遠寒用溫遠溫

食宜同法有假者反之此其道也反是者亂天地之

經擾陰陽之紀也帝曰善少陽之政柰何岐伯曰寅

申之紀也

少陽太角新校正云按五常政大厥陰壬寅符壬申符其運

風鼓新校正云詳風火合勢故其運其化鳴紊啓圻新校正云按

其變振拉摧按 其病掉眩支脇驚駭

內經 卷之三十一 二五八

太角初 少徵 太宮 少商 太羽終

少陽 太徵新校正云按五常政大論云上徵而收氣後 厥陰 戊寅天符 戊申天符

其運暑其化暄 噤鬱燠新校正云按五常政大論作暄暑此變暑為噤者以上臨少陽故也

其變炎烈沸騰 其病上熱鬱血溢血泄心痛

太徵 少宮 太商 少羽終 少角初

少陽 太宮 厥陰 甲寅 甲申 其運陰雨

其化柔潤重澤 其變震驚飄驟 其病體重肘腫痞飲

太宮 少商 太羽終 太角初 少徵

少陽 太商 厥陰 庚寅 庚申 同正商新校正云按五常政大論云堅成之紀上徵與正商

同 其運涼其化霧露清切新校正云按五常政大論云霧露蕭颯

此下如厥陰當此蕭颯 其變肅殺凋零 其病肩背胷中

太商 少羽終 少角初 太徵 少宮

少陽 太羽 厥陰 丙寅 丙申 其運寒肅新校正云詳此運不當言寒肅以注

太陽司天 太羽運中 其化凝慘凜冽新校正云按五常政大論云作凝慘寒凜

其變冰雪霜雹 其病寒浮腫

太羽終 太角初 少徵 太宮 少商

凡此少陽司天之政氣化運行先天天氣正新校正云詳

陰司地正得天地之正又厥陰少陽司地各云得其正者以地主生榮為言也本或作天氣止者少陽火之性用動躁云止義不通也 地氣擾

風迺暴舉木偃沙飛炎火迺流陰行陽化雨迺時應

火木同德上應熒惑歲星見明而大 新校正云詳六氣惟少陽厥陰司天司地為上下通和無相勝剋

故言火木同德餘氣皆有勝剋故言合德

其穀丹蒼其政嚴其令擾故風熱參布雲物沸騰太陰橫流寒迺時至涼雨並起民病寒熱外發瘡瘍內為泄滿故聖人遇之和而不爭往復之作民病寒熱瘡泄聾膜嘔吐上怫腫色變初之氣地氣遷風勝迺搖寒迺去候迺大溫草木早榮寒來不殺溫病延起其病氣怫於上血溢目赤欬逆頭痛血萌今註明字當作朋脇滿膚腠中瘡少陰之氣二之氣火反鬱太陰分故爾白埃四起雲趨雨府風不勝濕雨迺零民迺康其病熱鬱於上欬逆嘔吐瘡發於中曾噤不利頭痛身熱昏暈膿瘡三之氣天政布炎暑至少陽臨上雨迺涯民病

執中龍瞋血溢膿瘡欬嘔軌劬渴噫欠喉痺目赤善

暴死四之氣涼迺至炎暑間化白露降民氣和平其

病滿身重五之氣陽迺去寒迺來雨迺降氣門迺閉

新校正云按王注生氣通天論氣門之府也所以發泄經脉榮衛之氣故謂之氣門剛木早凋民避寒邪君子

周密終之氣地氣正風迺至萬物反生霧霧以行其

病關閉不禁心痛陽氣不藏而欬抑其運氣贊所不

勝必折其鬱氣先取化源化源年之前十一月迎而取之新校正六詳王注資取化源俱注云取其意

有四等太陽司天取九月陽明司天取六月是二者先取在天之氣也少陽司天取年前十二月太陰司天取九月是二者乃先時取在地之氣也少陰司天取年前十二月厥陰司天取四月義不可解按玄珠之說則不然太陽陽明之月與王注合少陽少陰俱取三月太陰取五月厥陰取年前十二月玄珠之義可解王注之疑有誤也暴過不生苛疾不起苛重也新校正云詳此不言食歲穀間穀者蓋此歲天地氣正上下通和故

也故歲宜鹹辛宜酸滲之油之漬之發之觀氣寒溫

以調其過同風熱者多寒化異風熱者少寒化大角太

用涼遠涼食宜同法此其道也有假者反之反是者

病之階也帝曰善太陰之政柰何岐伯曰丑未之紀也

太陰少角太陽清熱勝復同同正宮新校正云按五常政大論云委和之紀太

宮與正 丁丑 丁未 其運風清熱

少角初 太徵 少宮 太商 少羽終

太陰少徵太陽寒雨勝復同癸丑癸未 其運熱寒雨

少徵 太宮 少商 太羽終 太角

太陰少宮太陽風清勝復同同正宮新校正云按五常政大論云即上之紀上

宮與正 巳丑 巳未 太一天符 其運雨風清

少宮 太商 少羽終 少角初 太徵

太陰少商太陽熱寒勝復同乙丑乙未 其運涼熱寒

少商 太羽終 太角初 少徵 太宮

太陰少羽太陽雨風勝復同同正宮新校正云按五常政大論云涸流之紀上

宮與正 辛丑 辛未 其運寒雨風

少羽終 少角初 太徵 少宮 太商

凡此大陰司天之政氣化運行後天萬物生長化成皆後天時而生成也 陰

宮與正 辛丑 辛未 其運寒雨風

少羽終 少角初 太徵 少宮 太商

凡此大陰司天之政氣化運行後天萬物生長化成皆後天時而生成也 陰

專其政陽氣退辟大風時起新校正云詳此大陰之政但以言大風時起蓋厥陰為初氣居木位春氣正其

迺來故言天氣下降地氣上騰原野昏霧白埃四起雲奔

南極寒雨數至物成於差夏南極雨府也差夏謂立秋之後一十日也民病寒濕

腹滿身臃憤肘腫痞逆寒厥拘急濕寒合德黃黑埃

昏流行氣交上應鎮星辰星目布其政肅其令寂其穀

齡玄正氣所生成也故陰凝於上寒積於下寒水勝火則為冰

電陽光不治殺氣迺行黃黑昏埃是謂殺氣自此及西流行於東及南也故有餘宜高

不及宜下有餘宜晚不及宜早土之利氣之化也民

氣亦從之間穀命其太也以間氣之大者下其穀也初之氣地氣遷寒

迺去春氣正風迺來生布萬物以榮民氣條舒風迺

相薄雨迺後民病血溢筋絡拘強關節不利身重筋

痿二之氣大火正物承化民迺和其病溫厲大行遠

近咸若濕蒸相薄雨迺時降應順天常不愆時候迺之時雨新校正云詳此以少陰之若火之泣故

言大火正也三之氣天政布濕氣降地氣騰雨迺時降寒迺

隨之感於寒濕則民病身重肘腫胃腹滿四之氣畏

火臨滯蒸化地氣騰天氣否隔寒風曉暮蒸熱相薄

草木凝煙濕化不流則白露陰布以成秋令萬物得之以成民

病腠理熱血暴溢瘡心腹滿熱臚脹甚則肘腫五之

氣慘今已行寒露下霜迺早降草木黃落寒氣及體

君子周密民病皮膚腠終之氣寒太舉濕大化霜迺積

陰迺凝水堅冰陽光不治感於寒則病人關節禁固
 腰脰痛寒濕推於氣交而為疾也必折其鬱氣而取
 化源九月化源迎而取之以補益也益其歲氣無使邪勝食歲穀以全其
 其食間穀以保其精故歲宜以苦燥之温之甚者發
 之泄之不發不泄則濕氣外溢肉潰皮折而水血交
 亦必贊其陽火令禦甚寒冬之分之用五步量氣用之也從氣異同少多
 其判也通言歲運之同異也同寒者以熱化同濕者以燥化少宮少商少羽歲同寒少宜熱少角少徵歲平和處之也暑者少之同者多之用涼遠涼
 用寒遠寒用温遠温用熱遠熱食宜同法假者反之
 此其道也反是者病也帝曰善少陰之政柰何岐伯

曰子午之紀也

少陰 太角新校正云按五常政大論云上徵則其氣逆 陽明 壬子 壬午

其運風鼓 其化鳴柰啓折新校正云按五常政大論云其德鳴靡啓折

其變振拉摧拔 其病支滿

太角初 少徵 太宮 少商 太羽終

少陰 太徵新校正云按五常政大論云上徵而收氣後 陽明 戊子 天符 戊午

太一天符 其運炎暑新校正云詳太徵運太陽司天曰熱少陽司天曰暑少陰司天曰炎暑兼司天之氣而雷運也 其化暄曜鬱燠新校正云按五常政大論作暄暑鬱燠此變暑為曜者以上臨少陰故也

其變炎烈沸騰 其病上熱血溢

太徵 少宮 太商 少羽終 少角初

少陰太宮 陽明甲子 甲午 其運陰雨

新校正云按五常政大論云柔潤重澤又太宮三運雨作柔潤重澤此時雨二字疑誤

其化柔潤時雨 其變震驚飄驟 其病中滿身重

太宮 少商 太羽 太角 初 少徵

少陰 太商 陽明庚子 符 庚午 符 同天 同正商 新校正云按五常政大論

云堅成之紀上 徵與正商同 其運涼勁 新校正云詳此以軍合在泉故云涼勁

其化霧露蕭颯 其變肅殺凋零 其病下清

太商 少羽 終 少角 初 太徵 少宮

少陰 太羽 陽明丙子 歲會 丙午 其運寒

其化凝慘栗冽 新校正云按五常政大論作疑慘寒栗分

其變冰雪霜雹 其病寒下

太羽 終 太角 初 少徵 太宮 少商

凡此少陰司天之政氣化運行先天地氣肅天氣明

寒交暑熱加燥 新校正云詳此云寒交暑者謂前歲終之氣少陽今歲初之氣太陽陽寒交前歲少陽之暑也熱加燥者

少陰在上而陽明在下也 雲馳雨府濕化 廼行時雨廼降金火合德上

應燮惑太白 見而明大 其政明其令切其穀丹白水火寒熱

持於氣交而為病始也熱病生於上清病生於下寒

熱凌犯而爭於中民病欬喘血溢血泄嘔噎目赤皆

瘍寒厥入胃心痛腰痛腹大噎乾腫上初之氣地氣

遷燥將去 新校正云按陽明在泉之前歲為少陽少陽者暑暑在而陽明在地太陽初之氣故上文寒交暑者是暑去而寒始也此燥字乃

是暑也之誤也寒廼始熱復藏水廼冰霜復降風廼至新校正云按王注六微者

大論云太陽居木位為寒風切列此風廼至當作風廼列陽氣鬱民反周密關節禁固腰脍

痛炎暑將起中外瘡瘍二之氣陽氣布風廼行春氣

以正萬物應榮寒氣時至民廼和其病淋目瞑目赤

氣鬱於上而熱三之氣天政布大火行庶類蕃鮮寒

氣時至民病氣厥心痛寒熱更作欬喘目赤四之氣

溽暑至大雨時行寒熱互至民病寒熱溢乾黃暉軌

衄飲發五之氣畏火臨暑反至陽廼化萬物廼生廼

長榮民廼康其病温終之氣燥令行餘火內格腫於

上欬喘甚則血溢寒氣數舉則霧霧醫病生皮膚滕內

舍於脇下連少腹而作寒中地將易也氣終則遷何可長也必抑其

運氣資其歲勝折其鬱發先取化源先於年前十二月迎而取之無使暴

過而生其病也食歲穀以全真氣食間穀以辟虛邪

歲宜鹹以爽之而調其上甚則以苦發之以酸收之

而安其下甚則以苦泄之適氣同異而多少之同天

氣者以寒清化同地氣者以温熱化太角太徵歲同天氣宜以寒清治之太宮太商

太羽歲同地氣宜以温熱治之化治也用熱遠熱用涼遠涼用温遠温用寒遠

寒食宜同法有假則反此其道也反是者病作矣帝

曰善厥陰之政柰何歧伯曰巳亥之紀也

厥陰少角少陽清熱勝復同同正角新校正云按五常政大論云委和之紀上

角與正
角同

丁巳天符 丁亥天符 其運風清熱

角與正
角同

少角初 太徵 少宮 太商 少羽終

厥陰少徵少陽寒雨勝復同 癸巳同歲 癸亥同歲

其運熱寒雨

少徵 太宮 少商 太羽終 太角初

厥陰少宮少陽風清勝復同 同正角 新校正云按五常政大論去卑監之紀上

角與正
角同 巳巳 巳亥 其運雨風清

少宮 太商 少羽終 少角初 太徵

厥陰少商少陽熱寒勝復同 同正角 新校正云按五常政大論云從革之紀上

角與正
角同 乙巳 乙亥 其運涼熱寒

少商 太羽終 太角初 少徵 太宮

厥陰少羽少陽雨風勝復同 辛巳 辛亥 其運寒雨風

少羽終 少角初 太徵 少宮 太商

凡此厥陰司天之政氣化運行後天諸同正歲氣化

運行同天 太過歲運化氣行先天時不及歲化生成後天時同正歲化生成與天二十四氣同疑非恐與天二十四氣遲速同無先後也 校正云詳此注云同王

歲與二十四氣同疑非恐是與大寒日交同氣候同 天氣擾地氣正風生高遠炎熱從之

雲趨雨府濕化迺行風火同德上應歲星熒惑其政

撓其令速其穀蒼丹間穀言太者其耗文角品羽風

燥火熱勝復更作蟄蟲來見流水不冰熱病行於下

風病行於上風燥勝復形於中初之氣寒始肅殺氣

方至民病寒於右之下二之氣寒不去華雪水冰殺
氣施化霜迺降名草上焦寒雨數至陽復化民病熱
於中三之氣天政布風迺時舉民病泣出耳鳴掉眩
四之氣溽暑濕熱相溥爭於左之上民病黃瘡而爲
胛腫五之氣燥濕更勝沈陰迺布寒氣及體風雨迺
行終之氣畏火司令陽迺大化蟄蟲出見流水不冰
地氣大發草迺生人迺舒其病温厲必折其鬱氣資
其化源化源四月也贊其運氣無使邪勝歲宜以辛調上
以鹹調下畏火之氣無妄犯之新校正云詳此運何以不言滴
氣同異少多之制者蓋厥陰之
政與少陽之政同六氣分政惟厥陰與少陽之政上下無剋罰之
異治化惟一故不再言同風熱者多寒化異風熱者少寒化也用温遠温

用熱遠熱用涼遠涼用寒遠寒食宜同法有假反常
此之道也反是者病帝曰善夫子言可謂悉矣然何
以明其應乎歧伯曰昭乎哉問也夫六氣者行有次
止有位故常以正月朔日平旦視之觀其位而知其
所在矣陰之所在天應以雲陽之所在天
應以清淨自然分布象見不差運有餘其至先運不及
其至後先後皆寅時之先後也
先則丑後後則卯初此天之道氣之常也天道昭然當期
必應見無差失
是氣運非有餘非不足是謂正歲其至當其時也
之常正帝曰勝復之氣其常在也災眚時至候也柰何歧伯
曰非氣化者是謂災也十二變
備矣帝曰天地之數終始柰
何歧伯曰悉乎哉問也是明道也數之始起於上而

終於下歲半之前天氣主之歲半之後地氣主之歲半謂立

秋之日也 新按正云詳初氣交司在前歲大寒日 歲半當在立秋前一氣十五日不得云正秋日也 上亦交互氣交主

之歲紀畢矣交互互體也上體下體之中有二互體也 故曰位明氣月可知乎所

謂氣也大九一氣主六十日而有奇以立位數之位同一氣則月之節氣同氣可知也故言天地氣者以上下體言勝復者以氣交言橫運者以

上下互皆以節氣準之 候之災皆變復可期矣 帝曰余司其事則而行之不合其數

何也歧伯曰氣用有多少化洽有盛衰衰盛多少同

其化也帝曰願聞同化何如歧伯曰風溫春化同熱

暍昏火夏化同勝與復同燥清煙露秋化同雲雨昏

暝埃長夏化同寒氣霜雪冰冬化同此天地五運六氣

之化更用盛衰之常也帝曰五運行同天化者命曰

天符余知之矣願聞同地化者何謂也歧伯曰太過

而同天化者三不及而同天化者亦三太過而同地

化者三不及而同地化者亦三此凡二十四歲也六十

同天地之化者凡二十四歲餘悉隨已多少 帝曰願聞其所謂也歧伯曰甲辰甲

戌太宮下加太陰壬寅壬申太角下加厥陰庚子庚

午太商下加陽明如是者三癸巳癸亥少徵下加少

陽辛丑辛未少羽下加太陽癸卯癸酉少徵下加少

陰如是者三戊子戊午太徵上臨少陰戊寅戊申太

徵上臨少陽丙辰丙戌太羽上臨太陽如是者三丁

巳丁亥少角上臨厥陰乙卯乙酉少商上臨陽明巳

丑巳未少官上臨太陰如是者三除此二十四歲則不加不臨也帝曰加者何謂岐伯曰太過而加同天符不及而加同歲會也帝曰臨者何謂岐伯曰太過不及皆曰天符而變行有多少病形有微甚生死有早晏耳帝曰夫子言用寒遠寒用熱遠熱余未知其然也願聞何謂遠岐伯曰熱無犯熱寒無犯寒從者和逆者病不可不敬畏而遠之所謂時與六位也四時氣王

之月藥及食衣寒熱溫涼同者皆宜避之差四時同犯則以水濟水以火助火病必生也帝曰溫涼何如溫涼源於寒熱可輕犯之

岐伯曰司氣以熱用熱無犯司氣以寒用寒無犯司氣以涼用涼無犯司氣以溫用溫無犯間氣同其主

無犯異其主則小犯之是謂四畏必謹察之帝曰善

其犯者何如者須犯岐伯曰天氣反時則可依時反其為病則可依時及

勝其主則可犯夏熱其則可以熱犯熱寒氣不甚則不可犯以平為期而不可過

氣平則止過則病生過而病生與犯同也是謂邪氣反勝者氣動有勝是謂邪客勝於王不應寒反熱應熱反寒應溫反涼應涼反溫是謂六步之邪勝也差冬反溫故曰

無失天信無逆氣宜無翼其勝無贊其復是謂至治

天信謂至時必定翼替皆佐之謹守天信是謂至真妙理也帝曰善五運氣行主歲之紀其

有常數乎岐伯曰臣請次之

甲子 甲午歲

上少陰火 中太宮土運 下陽明金 熱化新校正云詳對化從標成

數正化從本生數甲子之年熱化七

燥化九甲年之年熱化七燥化四

雨化五新校正云按本論正文云太過不及其數何始太過者其數成

不及者其數生土常以生也甲年大

宮上運太過故言雨化五五土數也

燥化四所謂正化日也正氣化也

其化上鹹寒中苦熱下酸熱所謂藥食宜也

新校正云按玄珠云

下苦熱又按至真要大論云熱淫所勝平以鹹寒燥淫于內治以苦溫此云下酸熱疑誤也

乙丑 乙未歲

上太陰土中少商金運下太陽水熱化寒化勝復同

所謂邪氣化日也 災疇

新校正云詳七宮西室兌位天住司也災之方以運之當方言

濕化五

新校正云詳太陰正司於未對司於丑其化皆五以生數也

清化四

新校正云按本論下文云不及者其數生乙年少商金運不及故言清化四四金生數也

寒化六詳乙丑歲所謂正化日也其化上苦熱中酸和下甘

所謂藥食宜也

新校正云按玄珠云上酸平下甘溫又按至真要大論云濕淫所勝平以苦熱寒淫于內治以甘熱

丙寅 丙申歲

新校正云詳丙申之歲申金生水水化之令轉盛司天相火為病減半

上少陽相火中太羽水運下厥陰木火化二

新校正云詳丙寅火化二

寒化六風化三

新校正云詳丙寅風化三

所謂正化日也

其化上鹹寒中鹹溫下辛溫所謂藥食宜也

新校正云按玄珠云下辛

涼又按至真要大論云火淫所勝平以鹹令風淫于內治以辛涼

丁卯歲 丁酉歲

新校正云詳丁年正月壬寅為午德符便為平氣勝復不至運同正角金不勝木木亦不災上又丁卯年得卯木佐之即上陽明不能災之

上陽明金中少角木運下少陰火清化熱化勝復同

所謂邪氣化日也 災三宮

新校正云詳三宮東室震位天衝司燥化九新校正云詳丁

卯燥化九丁
酉燥化四
風化三
熱化七
新校正云詳丁卯熱
化二丁酉熱化七
所謂正化日也

其化上苦小溫中辛和下鹹寒所謂藥食宜也
新校正云按至
真要大論云燥淫所勝平以苦溫熱淫
于內治以鹹寒又玄珠云上苦熱也

戊辰 戊戌歲

上太陽水中太徵火運
新校正云詳此上
見太陽火化咸牛
下太陰土 寒化六
新校

正云詳戊辰寒化
六戊戌寒化一
熱化七 濕化五
所謂正化日也

其化上苦溫中甘和下甘溫所謂藥食宜也
新校正云按
云寒淫所勝平以辛熱濕淫于內治
以苦熱又玄珠云上甘溫不取平

巳巳 巳亥歲

上厥陰木中少宮土運
新校正云詳至九月甲戌
月巳得甲戌方還正宮
下少陽相火

風化清化勝復同所謂邪氣化日也 災五宮
新校正云
按五常政

大論云其青四維又按天元王冊云中室
天倉司非維宮同正宮寄位二宮坤位
風化三
新校正云詳巳巳風
化八巳亥風化三

濕化五 火化
新校正云詳巳巳熱
化七巳亥熱化二
所謂正化日也

其化上辛涼中甘和下鹹寒所謂藥食宜也
新校正云按
至真要大論

云風淫所勝平以辛涼
火淫于內治以鹹冷

庚午 庚子歲
符 同天

上少陰火中太商金運
新校正云詳庚午年
君火年午亦為火故也庚子年是水金氣
減半以上見少陰

相得與庚
午年又異
下陽明金 熱化七
新校正云詳庚午年熱化二燥
化四庚子年熱化七燥化九

清化九 燥化九
所謂正化日也

其化上鹹寒中辛溫下酸溫所謂藥食宜也
新校正云
按玄珠云

下苦熱又按至真要大論云燥淫于內治以苦熱

辛未同歲會 辛丑同歲會

上太陰土中少羽水運新校正云詳此至七月丙申月水還正月 下太陽水

雨化風化勝復同所謂邪氣化日也 災一宮新校正云詳一宮比室坎

位天司 雨化五 寒化一新校正云詳此以運與在泉俱水故只言寒化一寒化一者少羽之化氣也若太陽在泉之化則辛

未寒化一辛 五寒化六 所謂正化日也

其化上苦熱中苦和下苦熱所謂藥食宜也新校正云按

和下甘溫又按至真要大論云濕淫所勝平以苦熱寒淫于內治以甘熱

壬申同大符 壬寅同天符

上少陽相火中太角木運下厥陰木火化二新校正云詳壬申熱化七壬寅熱化二

風化八新校正云詳此以運與在泉俱木故只言風化八風化八乃木角之運化也哉厥陰在泉之化則壬申風化三壬寅風化八 所

謂正化日也其化上鹹寒中酸和下辛涼所謂藥食宜也

癸酉同歲會 癸卯同歲會

上陽明金中少徵火運新校正云詳此五月遇戊午月火還正徵 下少陰火

寒化雨化勝復同所謂邪氣化日也 災九宮新校正云詳九宮為兩

室天英司也 燥化九新校正云詳癸酉燥化四癸卯燥化九 熱化二新校正云詳此以運與在泉俱火故只言熱化二熱化二者火

徵之運化也若少陰在泉之化癸酉熱化七癸卯熱化二 所謂正化日也

其化上苦小溫中鹹溫下鹹寒所謂藥食宜也新校正云按玄珠云上苦熱

甲戌歲會同天符 甲辰歲會同天符

上太陽水中太宮土運下大陰上寒化六新校正云詳甲戌寒化一甲辰寒化

六濕化五

新校正云詳此以運與在泉俱上故只言濕化五

正化日也

其化上苦熱中苦溫下苦溫藥食宜也

新校正云按玄云上甘溫下酸

又按至真要大論云寒淫所勝平以辛熱濕淫于內治以苦熱

乙亥 乙巳歲

上厥陰木中少商金運

新校正云詳乙亥年正月得庚辰月見壬王德符即氣還正商火未得王而先平火不墜

則水不復又亥是水得力年故火不勝也乙巳歲火來小勝已為火佐於勝也即於二月中乘君火時化日火來行勝不待水復遇三月庚辰月乙見庚而金

自全金還正商 下少陽相火熱化寒化勝復同邪氣化日也

災七宮風化八

新校正云詳乙亥風化三乙巳風化八

清化四 火化二

新校正云乙亥熱化

乙巳熱化七 正化度也 度謂日也 其化上辛涼中酸和下鹹寒藥食宜也

丙子歲 丙午歲

上少陰火中太羽水運下陽明金熱化二

新校正云詳子歲熱化

之災得其半以運水太過勝於天令天令減半丙午熱化二午為火少陰君火司天運雖水一水不能勝二火故異於丙子歲

寒化六

清化四

新校正云詳丙子燥化九丙午燥化四

正化度也 其化上鹹寒中鹹熱

下酸溫藥食宜也

新校正云按玄珠云下苦執又按至真要大論云燥淫于內治以酸溫

丁丑 丁未歲

上太陰土

新校正云詳此木運平氣上刑天令減半

中少角木運

新校正云詳丁年正月壬寅為干德符為

正 下太陽水清化熱化勝復同邪氣化度也 災三宮

雨化五風化三寒化

新校正云詳丁丑寒化六丁未寒化一

正化度也

其化上苦溫中辛溫下甘熱藥食宜也

新校正云按玄珠云土酸平下甘溫又按

至真要大論云濕淫所勝平以苦熱寒淫于內治以甘熱

內溼

戊寅 戊申歲

天符 新校正云詳戊申年與戊寅年小異申為金佐於肺肺受火刑其氣稍實民瘡得牛

上少陽相火 中太徵火運 下厥陰木

火化七

新校正云詳天符司天與運合故只言火化七火化七者太徵之運氣也若少陽司天之氣則戊寅火化二戊申火化七

風化三

新校正云詳戊寅風化八戊申風化三

正化度也

其化上鹹寒中甘和下辛涼藥食宜也

巳卯

新校正云詳巳卯金與運土相得子臨父位為逆

巳酉歲

上陽明金中少宮土運

新校正云詳復罷上氣未正後九月甲戌月上還正宮巳酉之年木勝火微

少陰火風化清化勝復同邪氣化度也 災五宮清化九新校

正云詳巳卯燥化九巳酉燥化四

雨化五 熱化七

新校正云詳巳卯熱化二巳酉熱化七

正化度也

其化上苦小温中甘和下鹹寒藥食宜也

庚辰 庚戌歲

上太陽水中太商金運 下太陰土

寒化一

新校正云詳庚辰寒化六庚戌寒化一

清化九 雨化五

正化度也

其化上苦熱中辛温下甘熱藥食宜也

新校正云按玄珠云上甘温下酸平又按

至真要大論云寒淫所勝平以辛熱濕淫于內治以苦熱

辛巳 辛亥歲

上厥陰木中少羽水運

新校正云詳辛巳年木復土罷至七月丙申月水還正羽辛亥年為水平氣以亥為水相佐為

正羽與辛巳年小異

下少陽相火

雨化風化勝復同

邪氣化度也 災一宮

風化三

新校正云詳辛巳風化八辛亥風化三

寒化一 火化七

新校正云詳辛巳熱化七辛亥熱化二

正化度也

其化上辛涼中苦和下鹹寒藥食宜也

壬午 壬子歲

上少陰火中太角木運 下陽明金 熱化二 新校正云詳壬午熱化二

壬子熱化七 風化八清化四 新校正云詳壬午燥化四壬子燥化九 正化度也

其化上鹹寒中酸涼下酸溫藥食宜也 新校正云按玄珠云下苦熱又按至真要大論云燥淫于內治以苦熱

癸未 癸丑歲

上太陰上中少徵火運 新校正云詳癸未癸丑左右二火為間相佐又五月戊午于德符癸見戌而氣全水未行勝為

正 下太陽水寒化雨化勝復同邪氣化度也 災九宮

雨化五 火化二 寒化一 新校正云詳癸未寒化一癸丑寒化六 正化度也

其化上苦溫中鹹溫下甘熱藥食宜也 新校正云按玄珠云上酸和下甘溫又安

至真要大論云濕淫所勝平以苦熱寒淫于內治以甘熱

甲申 甲寅

上少陽相火中太宮土運 新校正云詳甲寅之歲不異於甲申以寅木可刑土氣之平也 下厥

陰木火化二 新校正云詳甲寅火化七甲寅火化二 雨化五風化八 新校正云詳甲申風化三甲寅風化八 正化度也

其化上鹹寒中鹹和下辛涼藥食宜也

乙酉 天一 乙卯歲 天符

上陽明金中少商金運 新校正云按乙酉為正商以酉金相佐故得平氣乙卯之年二之氣君火分中火來行勝

水未行復其氣以平以三月庚辰乙得庚合金運正商其氣辛 下少陰火熱化寒化勝復同邪

氣化度也 災七宮 燥化四 新校正云詳乙酉燥化四乙卯燥化九 清化四熱化

二新校正云詳乙酉熱化二化七乙卯熱化二 正化度也

其化上苦小温中苦和下鹹寒藥食宜也

丙戌天符 丙辰天符

上太陽水中太羽水運 下太陰土

寒化六新校正云詳此以運與司天俱水運故只言寒化六寒化六者太羽之運化也若大陽司天之化則丙戌寒化一丙辰寒化六

兩化五正化度也 其化上苦熱中鹹温下甘熱藥食

宜也新校正天按玄珠云上甘温下酸平又按至真要大論云寒淫所勝平以辛熱濕淫于內治以苦熱

丁亥天符 丁巳天符

上厥陰木中少角木運 新校正云詳丁年正月壬寅丁得壬合為于德符為正角平氣 下少陽相

火清化熱化勝復同邪氣化度也災三宮風化三新校正云詳此運與司天俱本故

火化七新校正云詳丁亥熱化七 正化度也

其化上辛涼中辛和下鹹寒藥食宜也

戊子天符 戊午天符

上少陰火中太徵火運 下陽明金熱化七新校正云詳此運與司天俱火故只言熱

熱化七者太徵之運化也若少陰司天之化則戊子熱化七戊午熱化二 清化九新校正云詳戊子清化九戊午清化四

度也 其化上鹹寒中甘寒下酸温藥食宜也新校正云玄珠云下苦熱又

按至真要大論云燥淫于內治以苦温

巳丑天符 巳未天符

上太陰土中少宮土運 新校正云詳是歲木得初氣而來勝脾乃病又土至危金乃來復至九月甲戌月巳得甲合工

還正 下太陽水 風化清化勝復同

邪氣化度也 災五宮 兩化五新校正云詳此運與司天俱土故只言兩化五 寒化一

新校正云詳巳丑寒化六巳未寒化一

正化度也 其化上苦熱中甘和下甘熱

藥食宜也

新校正云按玄珠云上酸平又按至真要大論云濕淫所勝平以苦熱

庚寅 庚申 歲

上少陽相火 中太商金運

新校正云詳庚寅歲為正商得平氣以上見少陽相火下剋於金運不能太過庚申

之歲申金佐之乃為太商

下厥陰木

火化七

新校正云詳庚寅熱化二庚申熱化七

清化九

風化三

新校正云詳庚寅風化八庚申風化三

正化度也

其化上鹹寒中辛溫下辛涼藥食宜也

辛卯 辛酉 歲

上陽明金 中少羽水運

新衣正云詳此歲七月丙申水運正羽

下少陰火

雨化風化勝復同

邪氣化度也 災一宮清化九

新校正云

卯辰化九辛酉戌化四

寒化一 熱化七

新校正云詳辛卯熱化二辛酉熱化七

正化度也

其化上苦小溫中苦和下鹹寒藥食宜也

壬辰 壬戌 歲

上太陽水 中太角木運 下太陰土 寒化六

新校正云詳壬辰寒化六壬戌寒化一

風化八 雨化五 正化度也 其化上苦溫中酸和下甘

濕藥食宜也

新校正云按玄珠云上甘溫下酸平又按至真要大論云寒淫所勝平以辛熱濕淫于內治以苦熱

癸巳 同歲

癸亥 同歲

上厥陰木 中少徵火運

新校正云詳癸巳正徵火氣平一謂巳為火亦名歲會二謂水未得化三謂五月戊

午月癸得戊合故得平氣癸亥之歲亥為水水得年力便來行勝至五月戊午火還正徵其氣始平

下少陽相火 寒化

雨化勝復同

邪氣化度也 災九宮

風化八

新校正云詳癸巳風化八癸亥風化三

火化二

新校正云詳此運與在泉俱火故只言火化二火化二者少微火運之化

也若小陽在泉之化則癸巳熱化上癸亥熱化二

正化度也

其化上辛涼中鹹和下鹹寒藥食宜也

凡此定期之紀勝復正化皆有常數不可不察故知其要者一言而終不知其要流散無窮此之謂也帝

曰善五運之氣亦復歲乎

復報也先有時制則後必復也

岐伯曰鬱極

發待時而作也

待謂五及差分位也大溫發於辰巳大熱發於申未大涼發於戌亥大寒發於丑寅上件所勝臨之亦待間氣

而發故曰待時也

新校

帝曰請問其所謂也岐伯曰五常之

氣太過不及其發異也

歲太過其發早歲不及其發晚

帝曰願卒聞之岐伯

曰太過者暴不及者徐暴者為病其徐者為病持也相

帝曰太過不及其數何如岐伯曰太過者其數成不

及者其數生土常以生也

數謂五常化行之數也水數一火數二木數三金數四土數五成數謂水數六

火數七木數八金數九土數五也故曰土常以生也數生者各取其生數多少以占故政令德化勝復之休作曰及尺寸分毫並以準之此蓋都明諸用者也

帝曰其發也何如岐伯曰土鬱之發巖谷震驚雷殷

氣交埃昏黃黑化為白氣飄驟高深

鬱謂鬱抑天氣之甚也故雖天氣亦有滯也分

終則衰故雖鬱者怒發也土化不行炎亢無雨木盛過極故鬱怒發焉土性靜定至動也雷雨大作而木土相持之氣乃休解也易曰雷雨作解此之謂也土

雖獨怒木尚制之故但震驚於氣交之中而聲尚不能高遠也故曰雷殷氣交氣交謂土之上盡山之高也詩云殷其雷也所謂雷雨生於山中者土既鬱抑

天木制之平川土薄氣常乾燥故不能先發也

擊石飛空洪水迺從

川流漫衍田牧土駒

疾氣驟雨岸落山化大水橫流石迸勢急高山空谷擊石先飛而洪水隨至也洪水也巨川衍

溢流漫平陸漂蕩瘞沒於塗盛大水去已石土危然若羣駒散牧於田野凡言土者沙石同也

化氣迺敷善為時雨

始生始長始化始成化土化也土被制化氣不敷否極則泰屈極則伸處佛之時化氣因之乃能敷布於庶類以時

而雨滋澤草木而成也善調應時也化氣既少長氣已過故故民病心腹

脹腸鳴而為數後其則心痛脇腹嘔吐霍亂飲發注

下肘腫身重脾執之生雲弄雨府霞擁朝陽山澤埃昏其廼

發也以其四氣兩府大陰之所在也埃白氣似雲而薄也埃固有微甚微者如紗縠之騰甚者如薄雲霧也甚者發近微者發

遠四氣謂夏至後三十二日起盡至秋分日也雲橫天山浮游生滅佛之先兆天際雲冠帶逆嶽谷叢在薄乍減乍生有土之見佛兆

氣切大涼廼舉草樹浮煙燥氣以行霧霧數起殺氣

來至草木蒼乾金廼有聲大涼吹寒也舉用事也浮煙燥氣也殺氣霜氣正殺氣者以丑時至長者亦郊

時度時也其氣之末色黃赤黑雜而至故民病欬逆心脇滿引少

腹善暴痛不可反側嗌乾面塵色惡金勝而木病也山澤焦枯

土凝霜鹵佛廼發也其氣五夏火炎亢時雨既愆故山澤焦枯土上凝白鹵鹵狀如霜也五氣謂秋分

後至立冬後十五日內也夜零白露林莽聲悽佛之兆也夜濡白露曉曉聽風悽有是乃為

金發微也水鬱之發陽氣延辟陰氣暴舉大寒廼至川澤嚴

凝寒雲結為霜雪雲音紛寒雲白氣也其狀如霧而不流行陸地如霜雪得日肺也其則黃黑昏

腎流行氣交廼為霜殺水廼見祥黃黑亦濁惡氣水氣也祥始祥亦謂泉出平地故民

病寒客心痛腰腫痛大關節不利屈伸不便善厥逆

痞堅腹滿陰勝陽故陽光不治空積沈陰白埃昏暝而廼發

也其氣二火前後陰精與水皆上承火故其發也在君相二火之前後亦猶辰星迎隨口也太虛深玄

氣猶麻散微見而隱色黑微黃佛之先兆也深玄二言高遠而黯黑也氣似散

麻薄微可見之也寅後卯時候
之夏月兼辰前之時亦可候也
木鬱之發太虛埃昏雲物以擾

大風迺至屋發折木木有變
屋發謂發鳴吻折木謂大樹摧拔
榻落懸竿中拉也變謂土生異木

奇狀也**故民病胃脘當心而痛上支兩脇**喎咽不通食飲

不下甚則耳鳴眩轉目不識人善暴僵仆
筋骨強直而不
用卒倒而無所

知也**太虛蒼埃天山一色或氣濁色黃黑鬱鬱若橫雲不起**

雨而迺發也其氣無常
氣如塵如雲或黃黑鬱鬱然猶在太
虛之間而特異於常乃其候也**長川草**

偃柔葉主陰松吟高山虎嘯巖岫佛之先兆也
草偃謂
無風而

自低柔華謂白楊葉也無風而葉皆背見是謂呈陰如是皆通微甚其甚者發逸
微者發徐也山行之候則以松虎期之原行亦以麻黃為候秋冬則以梧桐蟬
葉候**火鬱之發**太虛腫脹大明不彰
腫脹謂赤氣也大明日也新
校正云詳經注中腫字疑誤**炎**

火行大暑至山澤燔燎材木流津膚厚騰煙土浮霜

止水迺滅蔓草焦黃風行惑言濕化迺後
太陰太陽在
上寒濕亦於

太虛心火應天鬱抑而莫能彰顯寒濕盛已火迺與行陽氣火光故山澤燔燎
并水減少妄作誰言雨已愆期也濕化迺後謂陽元主時氣不爭長故先旱而
後雨**故民病少氣瘡瘍癰腫脇腹胃背面首四支**臄憤

臄脹瘍癰嘔逆瘵瘵骨痛節迺有動注下溫瘧腹中

暴痛血溢流注精液迺少目赤心熱甚則瘖悶懊懷

善暴死
火鬱而怒為主木相持客主皆然悉無深犯則無各也但熱已勝寒
則為摧敵而熱從心起是神氣孤危不速救之天真將竭故死火之

用遂故**刻終**大溫汗濡玄府其迺發也其氣四
刻終謂晝夜
水刻之終盡

持也大溫故熱也玄府汗空也汗濡玄府謂早行而身熱熱上刻盡之時陰盛
於此反無涼氣是陰不勝陽熱既已萌故當怒發少新校正去詳二火俱發

回氣者何蓋火有二位為水發之所又**動復則靜陽極反陰濕令**

迺化迺成
火怒燥金陽極過亢畏火求救土中土救熱金發為飄驟凝為
時雨氣迺和平故萬物由是迺生長化成壯極則反盛亦何長

內正 二五 二五

也華發水凝山川冰雪焰陽午澤佛之先兆也

謂君火華發有寒至也故

歲君火發亦待時也

有佛之應而後報也皆觀其極而迺發也木發

無時水隨火也

應為先兆發必後至故先有應而後發也物不可謹候以終壯觀其壯極則佛氣作焉有極則發氣之常

其時病可與期失時反歲五氣不行生化收藏政無

恒也

人失其時則候無期準也

帝曰水發而雹雪土發而飄驟木發而

毀折金發而清明火發而曠昧何氣使然歧伯曰氣有多

少發有微甚微者當其氣甚者兼其下徵其下氣而見

可知也

六氣之下各有承氣也則始火位之下水氣承之水位之下土氣承之位之下陰清承之各徵其下則象可見矣故發兼其下則與本氣殊異

帝曰善五氣之發不當位者

何也

言不當其時也歧伯曰命其差謂差四時之正月位也新校正云按

後時而至其故何也歧伯曰夫氣之生化與其衰盛異也寒暑濕燥盛衰之用

其在四維故陽之動始於溫盛於暑陰之動始於清盛於寒春夏秋冬各差其

分故大要曰彼春之暖為夏之暑彼秋之忿為冬之怒謹按四維斥候皆歸其

終可見其始可知彼論勝復之不當位此論五氣之發不當位所論勝復五發

之事則異而命其差之義則同也帝曰差有數乎言日數也歧伯曰後皆三十度

而有奇也後謂四時之後也差二十日即八十五刻半氣猶未去而其盛也度日也四時之後令當爾新校正云詳注云八十七刻半

帝曰氣至而先後者何謂未應至而至太早應至而至反太遲之類也正謂

帝曰當時而至者何也歧伯曰非太過非

不及則至當時非是者青也當時謂應日刻之期也非應先後至而有先後至者皆為災眚災也

帝曰善氣有非時而化者何也歧伯曰太過者當其

時不及者歸其已勝也冬雨春涼秋熱冬寒之類皆為歸已勝也帝曰四時之氣

至有早晏高下左右其候何如歧伯曰行有逆順至有遲速故太過者化先天不及者化後天氣有餘故化先氣不足故化後

帝曰願聞其行何謂也歧伯曰春氣西行夏氣北行

秋氣東行冬氣南行觀萬物生長叔藏如斯言故春氣始於下秋氣始

於上夏氣始於中冬氣始於標春氣始於左秋氣始

於右冬氣始於後夏氣始於前此四時正化之常察

以明之可知也故至高之地冬氣常在至下之地春氣常在高

之巖盛夏冰雪活下川澤嚴冬草生長在之義足明矣 新校正 必謹察之

帝曰善夫既陰陽視而可見何必思諸冥時 黃帝問曰五運六氣

之應見六化之正六變之怒何如歧伯對曰夫六氣

正紀有化有變有勝有復有用有病不同其候帝欲

何乎帝曰願盡聞之歧伯曰請遂言之遂盡夫氣之所

至也厥陰所至為和平初之氣 木之化少陰所至為暄二之氣 君火也太

陰所至為埃濇四之氣 土之化少陽所至為炎暑三之氣 相火也陽明所

至為清勁五之氣 金之化太陽所至為寒索終之氣 水之化時化之常也

四時氣正 化之常候厥陰所至為風府為壘啓壘微裂也 啓開折也少陰所至為火

府為舒榮太陰所至為雨府為負盈物承土化質負盈滿又 雨界地綠文見如環為

負化 明矣少陽所至為熱府為行出藏熱者 出行也陽明所至為司殺

府為庚蒼庚更也更 代也易也太陽所至為寒府為歸藏物寒故 歸藏也司化

之常也厥陰所至為生為風搖木之 七也少陰所至為榮為

內經 卷之二十一 三十一

形見火之化也太陰所至為化為雲雨土之化也少陽所至為長為

蕃鮮火之花也陽明所至為收為霧露金之化也太陽所至為藏為

周密水之化也氣化之常也厥陰所至為風生終為肅風化以生則風

生也肅靜也新校正云按六微旨大論云風位之下金氣承之故厥陰為風生而終為肅也少陰所至為熱生中

為寒熱化以生則熱生也陰精承上故中為寒也新校正云按六微旨大

論云少陰之上熱氣治之中見太陽故為熱生而中為寒也又云君位

之下陰精承之亦為寒之義也太陰所至為濕生終為注雨濕化以生則濕生也

雨新校正云按六微旨大論云之位之下風氣承之王注云疾風之後雨乃零濕為風吹化而為雨故太陰為濕生而終為注雨也矣少陽所

至為火生終為蒸溽火化以生則火生也陽在上故終為蒸溽新

故少陽為火生而終為蒸溽也矣校正云按六微旨大論云相火之下水氣承之

陽明所至為燥生終為涼燥化以生則燥生也陰在上故終為涼新

正云詳此六氣俱先言本化次言所反之氣而獨陽明之化言燥生終為涼未

見所反之氣再尋上下文義當云陽明所至為涼生終為燥方與諸氣之義同

內故中為濕新校正云按五運行天論云太陽之上寒氣治之中見少陰故為寒生而中為濕德化之常也風生毛形

濕生倮形火生羽形燥生介形寒生鱗形六化皆為主歲厥陰所至為毛

化形之有毛者少陰所至為羽化有羽翼飛行之類也太陰所至為倮化無毛羽

類也薄明羽翼蜂蟬之類非翎羽之羽也陽明所至為介化有甲化類太

陽所至為鱗化鱗身有鱗也德化之常也厥陰所至為生化温化也

少陰所至為榮化暄化也太陰所至為濡化濕化也少陽所至

為茂化熱化也陽明所至為堅化涼化也太陽所至為藏化寒化也

布政之常也厥陰所至為飄怒太涼飄怒木也大涼下承之金氣也少陰

所至為大暄寒太暄君火也寒下承之陰精也太陰所至為雷霆驟注烈

風雷霆驟注土也烈少陽所至為飄風燔燎霜凝飄風旋轉風也

風下承之水氣也太陽所至為寒雪冰

氣也少陽所至為散落温散落金也温下承之火氣也

壹白埃霜雪水壹水也白埃下承之土氣也氣變之常也變謂變常平之氣而為甚用也用甚不已則下承之氣兼行故

皆非本厥陰所至為撓動為迎隨風之性也少陰所至為高明

焔為曠焔陽焔也曠赤黃色也太陰所至為沈陰為白埃為晦冥暗蔽不明也

少陽所至為光顯為彤雲為曠光顯電也流光也明也形赤色也少陰氣同陽明

所至為煙埃為霜為勁切為悽鳴殺氣也太陽所至為剛

固為堅芒為立寒化也令行之常也令行則庶物無違厥陰所至為裏

急筋緩縮也少陰所至為瘍疹身熱火氣生也太陰所至為積飲

否隔土礙也少陽所至為噎嘔為瘡瘍火氣生也陽明所至為浮虛

之復起也太陽所至為屈伸不利病之常也厥陰所至

為支痛支柱妨也少陰所至為驚惑惡寒戰慄譫妄譫言也

字太陰所至為穉滿少陽所至為驚躁瘖味暴病陽明

所至為軌尻陰股膝髀膕筋足病太陽所至為腰痛

病之常也厥陰所至為續戾少陰所至為悲妄衄衄衄汚血亦脂也

太陰所至為中滿霍亂吐下少陽所至為喉痺

耳鳴嘔涌涌謂溢食不下也陽明所至為皴揭身皮裂象太陽所至為寢汗

瘰癧瘰癧謂腫中汗發於旬月盛頸掖之閒也俗誤呼為盜汗病之常也厥陰所至為脇痛嘔

泄泄謂利也少陰所至為語笑太陰所至為重肘腫肘腫謂肉腫按之不起也

少陽所至為暴注暈瘵暴死陽明所至為軌嚏太陽

所至為流泄禁止病之常也凡此十二變者報德以
德報化以化報政以政報令以令氣高則高氣下則
下氣後則後氣前則前氣中則中氣外則外位之當

也氣報德報化謂天地氣也高下前後中外謂生病所也手之陰陽其氣高足
之陰陽其氣下足太陽氣在身後足陽明氣在身前足太陰少陰厥陰氣在
身中足少陽氣在身側各隨

所在言之氣變生病象也故風勝則動動不寧也新校正云詳風勝則
應象大論文重

而兩以不同 熱勝則腫熱勝氣則為丹燥勝血則為癰燥勝則乾
乾於外則皮膚皴折乾於內則精血枯

濡泄甚則水閉肘腫濡泄水利也肘腫肉泥按之陷隨氣所在
以言其變耳帝曰願聞其用也歧伯曰夫六氣之用

各歸不勝而為化用謂施其化氣故太陰兩化施於太陽太陽

寒化施於少陰新校正云詳此少陰熱化施於陽明陽明

燥化施於厥陰厥陰風化施於太陰各命其所在以

徵之也帝曰自得其位何如歧伯曰自得其位常化

也帝曰願聞所在也歧伯曰命其位而方月可知也

隨氣所在以定其方六分帝曰六位之氣盈虛何如歧伯曰

太少異也太者之至徐而常少者暴而亡力強而作不能
久長故暴而无

也子帝曰天地之氣盈虛何如歧伯曰天氣不足地氣

隨之地氣不足天氣從之運居其中而常先也運謂木
火土金

水各主歲者也地氣勝則歲運上升天氣勝
則歲氣下降上升下降運氣常先遷降也惡所不勝歸所同和隨

運歸從而生其病也非其位則變生
變生則病作故上勝則天氣降而

下勝則地氣升而天氣降也

下下勝則地氣遷而上勝謂多也上多則自降下多則自遷多少相移氣之謂也新校正云按六微言大論云

升已而降降者謂天降已而升升者謂地天氣下降氣流于地地氣上升氣騰于天故高下相召升降相因而變作矣此亦升降之義也矣多少

而差其分多則遷降多少則遷降少多微者小差甚者大差甚

則位易氣交易則大變生而病作矣大要曰甚紀五

分微紀七分其差可見此之謂也以其五分七分之所以知天地陰陽過差矣帝

曰善論言熱無犯熱寒無犯寒余欲不遠寒不遠熱

柰何岐伯曰悉乎哉問也發表不遠熱攻裏不遠寒

汗泄故用熱不遠熱下利故用寒不遠寒皆以其不佳於中也如是則夏可用熱冬可用寒不發不泄而無畏忌是謂妄遠法所禁也皆謂不獲已而用之也

如歧伯曰寒熱內賊其病益甚以水濟水以火濟火病足以帝更生病豈雜本病之六淫乎帝

曰願聞無病者何如岐伯曰無者生之有者甚之無病者犯禁猶能生病況有病者而未輕減不亦難乎帝曰生者何如岐伯曰不遠熱則熱

至不遠寒則寒至寒至則堅否腹滿痛急下利之病

生矣食已不飢吐利腥穢亦寒之疾也熱至則身熱吐下霍亂癰疽瘡瘍

贅鬱王下瞤腫脹嘔衄頭痛骨節變肉痛血溢

血泄淋閔之病生矣暴瘖冒汗目不識人躁擾在越妄見妄聞罵詈驚癇亦熱之病帝曰治之

柰何岐伯曰時必順之犯者治以勝也春宜涼夏宜寒秋宜溫冬宜熱此時之宜

不可不順然犯熱治以寒犯寒治以熱犯春宜用涼犯秋宜用溫是以勝也怨熱治以鹹涼犯寒治以甘熱犯涼治以苦溫犯溫治以辛涼亦勝之道也

黃帝問曰婦人重身毒之何如岐伯曰有故無殞亦

無殞也故謂有大堅癥瘕痛甚不堪則治以破積愈癆之藥是謂不救必延盡死救之蓋存其大也雖服毒不死也上無殞言母必全亦无殞言

子亦不死也

帝曰願聞其故何謂也歧伯曰大積大聚其可

犯也衰其大半而止過者死

衰其大半不足以害生故衰大半則止其藥若過禁待盡盡氣內餘天病

可攻以當毒藥毒攻不已則敗損中和故過則死 帝曰善鬱之

其者治之奈何

天地五行應運有鬱抑不申其者也

歧伯曰木鬱達之火鬱

發之土鬱奪之金鬱泄之水鬱折之然調其氣

達謂坐之令其

條達也發謂汗之令其疎散也奪謂下之令其無擁礙也泄謂滲泄之解表利小便也折謂抑之制其衝逆也通是五法乃氣可平調後乃觀其虛盛而調理之

過者折之以其畏也所謂寫之

過太過也太過者以其味寫之以鹹寫腎酸寫肝辛寫肺甘寫

脾苦寫心過者畏寫故謂寫為畏也

帝曰假者何如歧伯曰有假其氣則無

禁也

真氣不足臨氣勝之假寒熱溫涼以資四正之氣則可以熱犯熱以寒犯寒以溫犯溫以涼犯涼也

所謂主氣不足

客氣勝也

客氣謂六氣更勝之氣主氣謂五臟應四時正王春夏秋冬也

帝曰至哉聖人之法

天地大化運行之節臨御之紀陰陽之政寒暑之令

非夫子孰能通之請藏之靈閣之室署曰六元正紀

非齋戒不敢示慎傳也

新校正去詳此與氣交變大論未支同

重寶補注黃帝內經素問卷第二十一

六元正紀大論憤

音蒙會蒙蒙懷切

融

胡革臣鄂切 瘞

