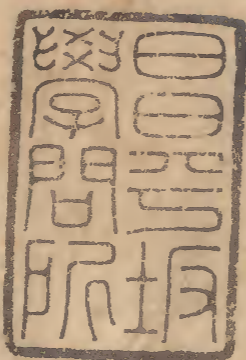


舒梓溪全集 十六

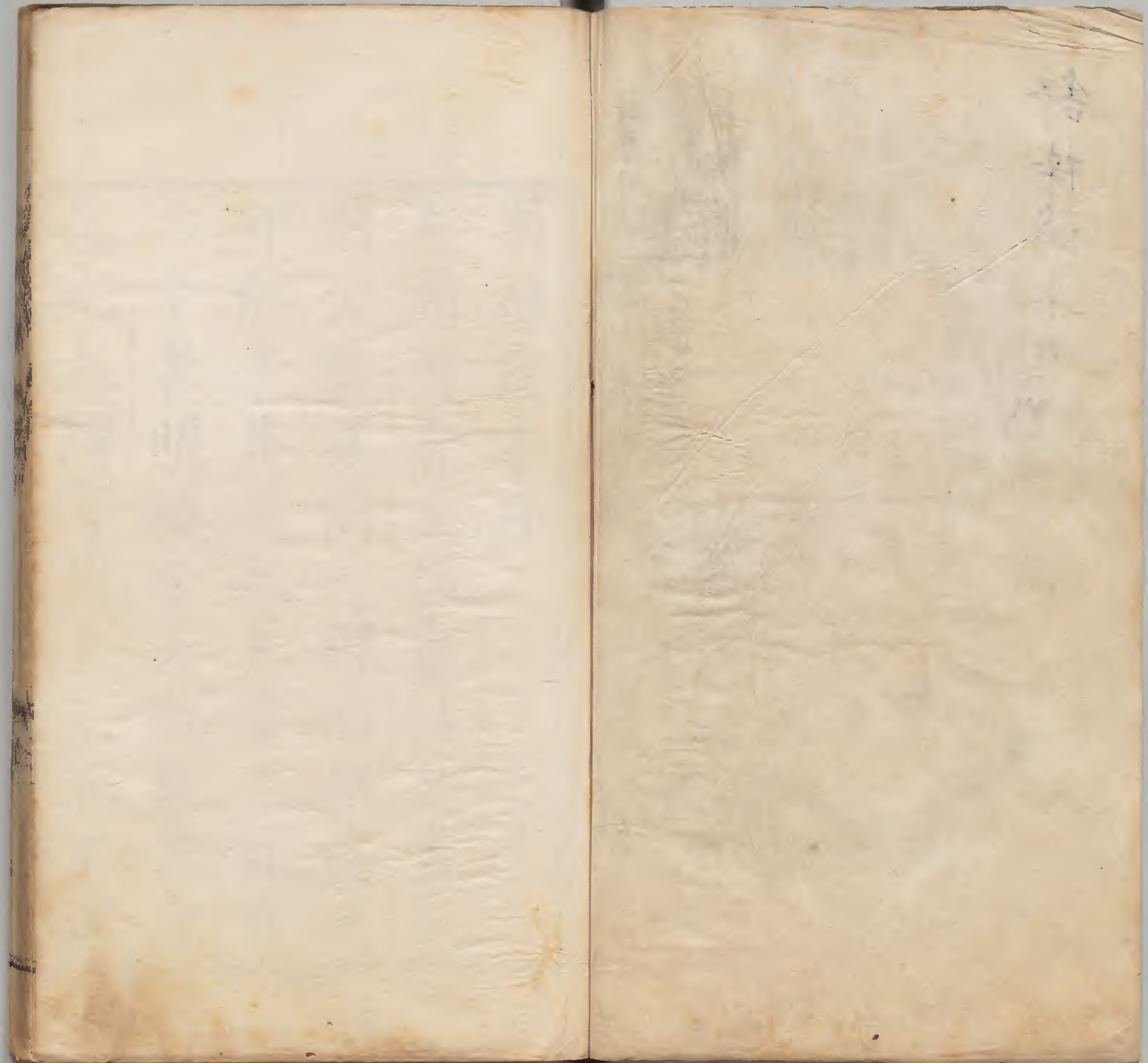


漢書門類		一〇四一七號	一四冊架函
------	--	--------	-------

內閣文庫		漢書類
三	二	一〇四一七號
六	四	冊架函

內閣文庫	
番號	漢 10417
冊數	14 (11)
函號	316 159



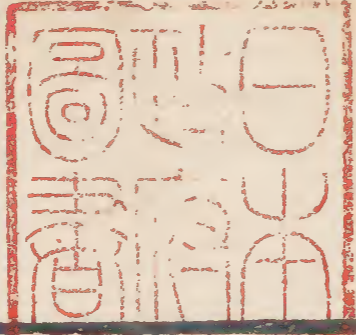


書
林
記
十
三

周禮定本序

淺草文庫

夫周禮者至誠盡性之書也
周公監夏商之禮而損益之
郁郁乎其文也其官三百有
六十者明職皆天職象天度
也此之謂考諸三王而不謬



建諸天地而不悖也是故以
言乎大則經天地叙彝倫以
言乎小則器數之末昆蟲草
木之繁綜理之周也以言乎
近則取諸夫人之心以言乎
遠則易贊稽諸大卜筮人之

藏書與春秋之脩擇夫內外
諸史之記詩樂從司樂太師
籥章而正禮儀之定得有所
考於春官之屬蓋百世以俟
聖人而不惑也非天下之至
誠其孰能與於此哉且天官

一典所為自治者由衣服飲食由出入起居由侍御僕從由爨調昭格一戒懼慎獨之功也是作聖之方不徒為大君宰相之務也非天下之至聖其孰能與於此哉仲尼曰

吾說夏禮杞不足徵也吾說殷禮宋不足徵也吾學周禮今用之吾從周蓋善之也又曰甚矣吾衰也久矣吾不復夢見周公蓋善其制作而思見其人也非天下之至明其

周禮定本
序
孰能與於此哉東漢而下是
書與儀禮戴記並行猶吳魏
鼎立漢賊之義晦矣宋興大
儒輩作表章遺經于此蓋闕
如也至於儀禮經傳通解之
作則王室陵遲天王居鄭而

狩于河陽矣按其所以則儀
禮為本周禮為末賈氏之說
有以啓之故以儀禮為經禮
記為傳此書僅得於淮南子
白虎通偽家語諸子以備引
証則朱子之大惑也夫賈氏

學務詞章無足恠者朱子有
道之士也乃亦擇言不精何
哉然後知道出於天雖聖賢
不能私匹夫而志於道也雖
王公之勢不能奪也堯舜不
能與其子陳恒弑君而仲尼

沐浴請討不畏乎三家之強
者非以是哉予自弱冠即好
是書迄今班白紛然無得然
懼魄氣衰而誦記之不逮也
乃隨所窺測作為五官叙辨
五卷六官圖釋一卷剔偽一

卷既乃錄成正經重加校訂
其有逸于他書者取而附之
錯于他官者編而正之仍分
六卷總之十有三卷題曰周
禮定本庶幾奉以周還不負
道德之初心也若夫進講經

筵請立學官以傳弟子則斯
文之興厥有會也非天下之
至德其孰能與於此哉

皆

嘉靖丙戌夏五月朔日進賢

舒芬序

刻周禮定本序

周禮即周官聖人經世致
太平之書也董正訓迪嚴
之故曰官裁成品節詳之
故曰禮周監於二代郁郁
乎文哉文武之政布在方

冊是書也宜亘古日中天
為帝者師迺周末殘闕秦
漢以還焚絮殺沓儀禮二
戴記與周禮並傳末之統
壹然竊以為周禮經也儀
禮緯也戴記其縑組之章

也挈其經而綱正布其緯
而目釐表其章而用斯彬
彬故曰禮儀三百威儀三
千聖作之全雖燬紬繹之
緒可尋庶幾弋攷禮攸據
亡弃茲旨也子朱子裒群

儒定遺經獨云三禮體大
未及叙正顧其論以儀禮
為經禮記為傳而周禮厯
資援證嗚呼滋惑已元儒
吳草廬氏祖朱意作三禮
考註覈据并詳剔綴該瀉

厥功楸哉第其職文引附
或牴牾而弗諧義例彼此
或牽合而弗質秩叙聯次
或錯越而弗比簡袞蝕盪
或因仍而弗裁蓋猶不敢
毅然變朱子之說而畫指

南之議也我

成祖嘉意經宗廣徵雅彥考訂
五經纖悉備舉維時鉅儒
元老靡不鱗序風響竟取
禮記列於學官而屏周禮
弗講嗚呼惜哉舒梓溪先

生篤志周道剗剖群疑訂
為周禮定本十有三卷先
之叙辨以參夫官秩列麗
之失得次之圖釋以究夫
設官寓義之精微次之剔
偽以證夫錯簡傳會之繁

庶次之正經以會夫一代
典彝之全體其斷章也當
其綜績也密官以彙聯而
職守明文以制屬而講畫
貫繇是締之以儀禮天高
地下品式著矣章之以戴

記萬物散殊幾微克矣故
舍周官而言周禮非探本
也雜儀禮禮記而言周禮
非考衷也然則先生其子
朱子之忠臣也建州兵憲
豫章漆公先生鄉人也間

出是本眎忠將命粹而布
之忠因得以證其訛譎覆
其指歸於凡先生用心之
精鏟移之正而叙辨剔偽
所未議者輒加旁釋表暴
之而僭為之序嗚呼周禮

聖人經世致太平之書也
迺漢逮

國初凡三用而三僨其國議
者至謂盧俞之遺方弗克
應叔季之闕沴其望哉其
然哉非

天子不議禮有其舉之置博士

進

經筵厥於

明盛制作不無小補云

皆

萬曆甲戌夏六月望日閩

寧後學趙秉忠謹序

序

畢

周禮定本目錄

一卷

五官叙辨

二卷

五官叙辨

三卷

五官叙辨

四卷

五官叙辨

五卷

周禮正經

五官叙辨

六卷

六官圖釋

七卷

周官別偽

八卷

周禮正經

九卷

周禮正經

十卷

周禮正經

十一卷

周禮正經

十二卷

周禮正經

十三卷

周經正

周禮定本目錄

畢

舒梓溪先生全集十六

內集卷之四

周禮定本一

明翰林院脩撰進賢舒芬著

孫

舒琛輯錄

門人

魏良貴校

後學豫章

漆彬校刊

西甌

趙秉忠同校

五官叙辨

天官冢宰

惟王建國辨方正位體國經野設官分職以爲民極
乃立天官冢宰使帥其屬而掌邦治以佐王均邦國
治官之屬大宰卿一人小宰中大夫二人宰夫下大
夫四人上士八人中士十有六人旅下士三十有二
人府六人史十有二人胥十有二人徒百有二十人
宮正上士二人中士四人下士八人府二人史四人
胥四人徒四十人
宮伯中士二人下士四人府一人史二人胥二人徒
二十人
書夫上士二人中士四人下士八人府二人史四人

胥十有二人徒百有二十人
庖人中士四人下士八人府二人史四人賈八人胥
四人徒四十人
內饗中士四人下士八人府二人史四人胥十人徒
百人
外饗中士四人下士八人府二人史四人胥十人徒
百人
亨人下士四人府一人史二人胥五人徒五十人
甸師下士二人府一人史二人胥三十人徒三百人
右官吳氏以屬宗伯謂以時言之則耕耨者春之

時也以事言之則耕籍供粢盛者禮官之事也是
果天官之職乎芬謂冢宰掌邦治則天子耕籍以
帥先天下亦治之本也况周之先公實以農而立
國乎觀詩之七月書之無逸周公倦倦以稼穡爲
成王告則以甸師屬冢宰而訓後王亦自有深意
也豈可以其有供粢盛之文而耕爲三春之事遂
屬之春官宗伯哉且其職亦有以薪蒸役內外饗
之文則類有所聯固不得而苟析也茲仍舊本云
獸人中士四人下士八人府二人史四人胥四人徒
四十人

獻人中士二人下士四人府二人史四人胥三十人
徒三百人

鼈人下士四人府史二人徒十有六人

右三官余氏以復司空之舊謂月令季春之月命
司空曰田獵且采羅罔畢翳餒獸之藥毋出九門
用是知此官屬司空無疑芬謂月令秦時之書所
記有不可信且不韋輩所見戰國諸侯之禮亦不
得具六官如天子况孟子之時已云諸侯惡其害
已而皆去其籍乎今獸人有入于腊人之文則腊
人固內外饗之類也獻人有共王膳羞之文則亦

庖膳之類也鼈人有以授醢人之人猶獸人之所謂入于腊人也是皆共具膳羞其職與膳夫庖人當以類屬未可以為司空云

腊人下士四人府二人史二人徒二十人

醫師上士二人下士四人府二人史二人徒二十人

食醫中士二人

右官吳氏謂食醫之文無一字及醫療事正言調和膳羞徒有其名而無其職則當去其名與職而取其文合于內饗芬謂素問言不治已病治未病則此食醫者正治未病之事也况百病多生于口

腹之欲而衛生養生固以五味五穀為之主哉且又曰君子之食恒放焉則固不得以淆於內饗而啓王食之僭矣

疾醫中士八人

瘍醫下士八人

獸醫下士四人

右官俞氏以為司空之屬并獸人獻人鼈人皆引月令為說前已辨之矣但此官與醫師以類相從亦無可疑無可辨者况所謂人無天禮物無疵癘尤為大君宰相之責而非他五官之所能盡者哉

欽定四庫全書
禮記集說卷之四
四
茲惟仍舊本云

酒正中士四人下士八人府二人史八人胥八人徒八十人

酒人奄十人女酒三十人奚三百人

漿人奄五人女漿十有五人奚百有五十人

凌人下士二人府二人史二人胥八人徒八十人

籩人奄一人女籩十人奚二十人

醢人奄一人女醢二十人奚四十人

醢人奄二人女醢二十人奚四十人

鹽人奄二人女鹽二十人奚四十人

冪人奄一人女冪十人奚二十人

右自籩人而下五官芬謂雖皆以奄女奚爲之君與酒人漿人類也但酒人漿人統於酒正以共王及后世子爲重其列於冢宰之屬者固欲制於冢宰也此五官者以朝事饋食之禮爲重則祭祀固宗伯之屬矣况冪人掌巾冪尊彝則司尊彝又舊爲宗伯之屬乎今以此五官皆移屬宗伯宜也
宮人中士四人下士八人府二人史四人胥八人徒八十人

掌舍下士四人府二人史四人徒四十人

冪人下士一人府二人史二人徒四十人
掌次下士四人府四人史二人徒八十人

右三官吳氏以屬宗伯謂其掌王之頓舍供帳乃
禮官之職也芬謂此三官者屬之冢宰與治典固
不相涉屬之宗伯亦不見其爲禮之節文三官相
湏而成事與司空匠人營國之意相表裏也今以
復司空之舊則事典之職守明矣惟此三官之義
不明故后世離宮行殿竭萬乘之產姑以爲一日
巡幸之備然則有志于經世而爲生民立命者可
以不察周官之義也哉

大府下大夫二人上士四人下士八人府四人史八
人賈十有六人胥八人徒八十人

玉府上士二人中士四人府二人史二人工八人賈
八人胥四人徒四十有八人

內府中士二人府一人史二人徒十人

外府中士二人府一人史二人徒十人

司會中大夫二人下大夫四人上士八人中士十有
六人府四人史八人胥五人徒五十人

司書上士二人中士四人府二人史四人徒八人

芬謹按六官之屬莫不有史史即司書也此官旣

濫而其職文亦無條理豈非僞之當剔者耶

職內上士二人中士四人府四人史四人徒二十人
職歲上士四人中士八人府四人史八人徒二十人
職幣上士二人中士四人府二人史四人賈四人胥
二人徒二十人

司表中士二人下士四人府二人史四人徒四十人
右官俞氏以并下文典絲典泉染人追師屨人六
官皆爲冬官之屬謂司表染人追師屨人四者工
人之官所以供王之服御而典絲典泉則備工之
用者芬按俞氏作復古編謂司空不亡蓋據本經

大宰六典小宰六職及書之周官記之王制且以
舜命禹爲司空平水土而共則咨垂焉則司空之
官實重而百工之事無與深覺漢儒以考工記附
益之者爲謬誤此真天啓獨見足以破千古之疑
顧于此六官復以工事爲言是漢儒之說浸淫于
胸中猶有不能深抵而固拒之者故又時或出入
于其間也芬竊謂冢宰掌邦治則所謂治典者蓋
不出乎五官所掌政刑禮教事也况其職曰建六
典乎然則所謂治典者亦惟求之王身耳求之王
身道德固其本也所以輔養交脩而使之表裏粹

然則飲食之節衣服之制左右侍御之選擇皆關乎心術之微而過絕人欲之萌者也故其官屬有膳夫庖人內饗外饗亨人酒正酒人漿人之類要皆以謹其飲食之節也有司服司表內司服縫人染人弁師追師屨人之類要皆以謹其衣服之制也有宮正宮伯宮人內宰內小臣閹人寺人內豎九嬪世婦女御女史之類要其以謹其左右侍御之選擇也夫膳夫庖人之屬明則獸人獻鼈之共膳庖者可以類屬也司服司表之屬明則典絲典枲之共裘服者可以類屬也其餘若凌以輔燮調

之功而致天地之和醫以慮疾病之變而躋民物之壽則調元贊化爲冢宰之職又不必言者惟若大府以下八職皆財賦之官而亦屬于冢宰不已屑乎蓋九貢九賦九式已見于大宰小宰之文王制雖云雜記亦有冢宰制國用之說然則孰謂財賦非冢宰之事乎陳平以宰相不答文帝錢穀之問蓋禮經絕滅之秋不知學之過耳周家惟以此官屬於冢宰是以無無經之費雖以王及后世子之匪頒好用亦有式亦制之也又若內史以紀言外史以紀事皆以贊王不及而宜列于治官矣然

則冢宰之自為者何如哉亦有御史以贊其不及而糾察之也此古之大臣格君心之非者必先正已也與此又內史外史御史屬冢宰之微意也

掌皮下士四人府二人史四人徒四十人

內宰下大夫二人上士四人中士八人府四人史八人胥八人徒八十人

內小臣奄上士四人史二人徒八人

閹人王宮每門四人圍游亦如之

寺人王之正內五人

內豎倍寺人之數

九嬪

世婦

女御

女祝四人奚八人

右官吳氏謂考其文掌祭祀禱祀之事合麗禮官人曰女祝掌王后之內祭祀凡內禱祠之事招梗檜攘以除疾殃禮之所當祀者不天地宗廟社稷山川及群小祀而已舍此則淫祀也天下國家祭祀皆天子專之於外后特共祭祀籩豆于內而止耳豈復于宮中自為祭祀之禮哉况檜攘之事又

非古典正禮且秘祝之官賢君之所去又烏用之
于宮中哉宮中用此禮必有巫蠱等禍作于不測
矣此職宜刪芬謂此官移屬宗伯是矣先王敬鬼
神以明民雖詛祝亦不廢之况禱除疾殃而祠以
報福若鄭氏所謂門戶竈者可謂后之宮中無此
祀耶故刪之則未可也

女史八人奚十有六人

典婦功中士二人下士四人府二人史四人工四人
賈四人徒二十人

典絲下士二人府二人史二人賈四人徒十有二人

典臬下士二人府二人史二人徒二十人

內司服奄一人女御二人奚八人

右官與上文司裘下文追師履人吳氏謂與春官
司服之職相近且皆禮官之事移麗宗伯芬謂小
宗伯雖有辨吉凶五服之文以禁令言也有掌衣
服車旂宮室賞賜之文以贊王言也如制畿封國
雖司馬之文而建國度地則責之司空也司服等
官皆當屬冢宰唯王有賞賜而用于下則禮官得
以品節儀則而辨之此所謂聯事餘已辨于司裘
下

縫人奚二人女御八人女工八十人奚三十人

梁人下士二人府二人史二人徒二十人

追師下士二人府一人史二人工二人徒四人

履人下士二人府一人史一人工八人徒四人

夏采下士四人史一人徒四人

右官吳氏謂其掌大喪以冕復于太祖乃禮官之事移屬宗伯是矣

周禮定本二

五官叙辨

地官司徒

惟王建國辨方正位體國經野設官分職以為民極乃立地官司徒使帥其屬而掌邦教以佐王安擾邦

國

教官之屬

大司徒卿一人小司徒中大夫二人鄉士下大夫四

人上士八人中士十有六人旅下士三十有二人府

六人史十有二人胥十有二人徒百有二十人

右鄉師吳氏以屬司空謂考其文曰既役則受州里之役要以考司空之辟以逆其役事顯是司空之屬矣芬謂其職文若稽夫家免寡辨老幼貴賤

廢疾牛馬之物與夫受州里之役要云云誠有如
吳氏所考當屬冬官者但又云各掌其所治鄉之
教與夫大祭祀羞牛牲歲終考六鄉之治國大比
則考教察辭是又皆若教官也但周公設官之意
蓋謂教必發乎邇可以見乎遠故教官于六鄉爲
詳度地居民而任九職則恐其始于近則或忽于
遠也故今考遂人以下之官復于司空則是周公
于事官在六遂尤致意焉若鄉師者旣以鄉稱則
職文或者有事官之錯簡而官則固司徒之屬而
不可易也

鄉老二鄉則公一人鄉大夫每鄉鄉一人州長每州
中大夫一人黨正每黨下大夫一人族上士一人閭
胥每閭中士一人比長五家下士一人
封人中士四人下士八人府二人史四人胥六人徒
六十人

右官俞氏謂其封國造邑爲邦土之事以復冬官
吳氏謂其所掌與下文牧人充人牛人皆祭祀壇
壝牲牲之事合屬禮官芬按左傳宣十一年楚城
沂使封人慮事以授司徒今職文有凡封國設其
社稷之壝封其四疆之說則是司徒之屬明矣又

大司徒有奉牛牲之文此官則有飾其牛牲之說
是與下職牛人皆當為司徒之屬無疑也夫牛之
為牲莫大焉者充人牧人之設要亦重此也牛人
既屬司徒則牧人充人亦當以類聯屬矣
鼓人中士六人府二人史二人徒二十人
舞師下士二人胥四人舞徒四十人

右二官俞氏以屬宗伯謂宗伯掌禮而司樂實隸
之磬師銓師搏師之與鼓人無異也鞀師箛師之
與舞師無異也芬謂古之禮樂合而為一以用禮
樂者言也若夫教人固當以樂而要其成耳二官

之在司徒不惟職本相關其名官之意亦以教在
有鼓舞之道焉觀之大司徒三物之中則樂固藝
之一也春官自大司樂以下二十官孰謂非司徒
之屬也哉

牧人下士六人府一人史二人徒六十人

牛人中士二人下士四人府二人史四人胥二十人

徒二百人

充人下士二人史二人胥四人徒四十人

右三官辨在前

載師上士二人中士四人府二人史四人胥六人徒

六十人

閭師中士二人史二人徒二十人

縣師上士二人中士四人府二人史四人胥八人徒

八十人

遺人中士二人下士四人府二人史四人胥四人徒

四十人

均人中士二人下士四人府二人史四人胥四人徒

四十人

右五官俞氏惟以載師閭師縣師均人補冬官而

遺人仍屬司徒芬謂四官為司空之屬無疑若遺

人掌邦之委積則舊註所謂倉人廩人計九穀之

數足國用以其餘共之所謂餘其用也今以倉人

廩人屬于司空則此官亦不得不屬也况于禮教

政刑皆無所類也

師氏中大夫一人上士二人府二人史二人胥十有

二人徒百有二十人

保氏下大夫一人中士二人府二人史二人胥六人

徒六十人

司諫中士二人史二人徒二十人

司救中士二人史二人徒二十人

調人下士二人史二人徒十人

媒氏下士二人史二人徒十人

司市下大夫二人上士四人中士八人下士十有六

人府四人史八人胥十有二人徒百有二十六

質人中士二人下士四人府二人史四人胥二人徒

二十人

塵人中士二人下士四人府二人史四人胥二人徒

二十人

胥師二十四則一人皆二史賈師二十四則一人皆

二史司遽十四則一人司稽五四則一人胥二四則

一人

此胥即府史胥徒之胥吳氏謂宜刪去良是但不
知為司市之錯簡也而此六字實衍芬于職文敢
粗訂其錯誤而剔其官云

肆長每四則一人

泉府上士四人中士八人下士十有六人府四人史

八人賈八人徒八十人

司門下大夫二人上士四人中士八人下士十有六

人府二人史四人胥四人徒四十人

每門下士二人府一人史二人徒四人

梓溪內集 卷之四 十五
司關上士二人中士四人府二人史四人胥八人徒
八十人每關下士二人府一人史二人徒四人

右自司市至此十二官吳氏以司市質人廛人賈
師肆長泉府司門關八官移屬司空良以司空居
四民而商賈阜通貨賄在九職也又以胥師司虺
司稽胥四官移屬司寇謂四官之文皆戢奸禁暴
撻罰誅戮之事也芬謂司空居四民與有司治市
之義有間矣治市之官列教職者蓋教以五倫三
物固足以成其得行道藝然不正其所習而先之
以義利之辨則耳濡目染物欲之感化不難矣故

習莫謹於市而百貨利之所也過市之罰自國若
始則謹耳目之習而嚴義利之辨者於教道又何
加哉此司市諸職之所以列于教官也若夫司虺
四官亦因市而設者且與賈師肆長聯序又烏得
而別屬哉茲悉仍舊本

掌節上士二人中士四人府二人史四人胥二人徒
二十人

右官吳氏以補冬官蓋與上文司門司關相聯附
也芬謂此官之文與小行人相類當與小行人以
類從也今以小行人移屬司馬此官難以別屬矣

遂人中大夫二人遂師下大夫四人上士八人中士
十有六人旅下士三十有二人府四人四字當史十
作六字有二人徒百有二十人

右序官與小宰小司徒以下相同而下士之上有
旅字又相同叅之小宗伯小司寇以下亦然竊恐
遂人即小司空而遂師即匠師也僭定于後以待
考禮之君子

遂大夫每遂中大夫一人縣正每縣下大夫一人鄙
師每鄙上士一人鄼長每鄼中士一人里宰每里下
士一人鄰長五家則一人旅師中士四人下士八人

府二人史四人胥八人徒八十人

稍人下士四人史二人徒十有二人

委人中士二人下士四人府二人史四人徒四十人
土均上士二人中士四人下士八人府二人史四人
胥四人徒四十人

芬謂此官蓋衍何以言之今於司徒篇考出大司
空之職有曰以土均之法辨五物九等制天下之
地征以作民職以令地貢以歛財賦以均齊天下
之政又按遂人之職有曰以土均平政辨其野之
土上地中地下地以頒田里上地夫一廛田百畷

萊五十畹餘夫亦如之中地夫一塵田百畹萊百
畹餘夫亦如之蓋與土均所掌平土地之政以均
地守以均地事以均地貢以和邦國都鄙之政令
刑禁與其施舍禮俗喪紀祭祀皆以地媿惡爲輕
重之法而行之之說無不脗合豈有因政令之目
而重復建官若此哉故曰衍苟土均政令之曰而
重復建官則土會土宜土圭皆當置一官矣後之
好古君子其慎思之

草人下士四人史二人徒十有二人

稻人上士二人中士四人下士八人府二人史四人

胥十人徒百人

土訓中士二人下士四人史二人徒八人

誦訓中士二人下士四人史二人徒八人

山虞每大山中士四人下士八人府二人史四人胥

八人徒八十人中山下士六人史二人胥六人徒六

十人小山下士二人史一人徒二十人

林衡每大林麓下士十有二人史四人胥十有二人

徒百有二十人中林麓如中山之虞小林麓如小山

之虞

川衡每大川下士十有二人史四人胥十有二人徒

百有二十人中川下士六人史二人胥六人徒六十人小川下士二人史一人徒二十人

澤虞每大澤大藪中士四人下士八人府二人史四人胥八人徒八十人中澤中藪如中川之衡小澤小藪如小川之衡

迹人中士四人下士八人史二人徒四十人

非人中士二人下士四人府二人史二人胥四人徒四十人

角人下士二人府一人徒八人

羽人下士二人府一人徒八人

掌葛下士二人府一人史一人胥二人徒二十人

掌染草下士二人府一人史二人徒八人

掌炭下士二人史二人徒二十人

掌茶下士二人府一人史一人徒二十人

掌蜚下士二人府一人史一人徒八人

圉人中士四人下士八人府二人胥八人徒八十人

場人每場下士二人府一人史一人徒二十人

廩人下大夫二人上士四人中士八人下士十有六人府八人史十有六人胥三十人徒三百人

舍人上士二人中士四人府二人胥四人徒四十人

倉人中士四人下士八人府二人史四人胥四人徒
四十人

司祿中士四人下士八人府二人史四人徒四十人
職亡

右官吳氏以屬冢宰謂祿以馭富天官之八柄也
芬謂吳氏考註周禮議論純粹而精切者什八九
然亦不無一二之穿鑿也若以八柄言之則司祿
固天官之職不知所謂廢置生殺予奪爵七者果
何官之類而何職足以充之哉此見其穿鑿之過
也大司馬之職曰進賢興功以作邦國王制曰司

馬辨論官材論進士之賢者以告于王而定其論
論定然後官之任官然後爵之位定然後祿之則
是官也當為司馬之屬矣况司馬政官也政之目
豈有大于爵祿人者哉但司祿之職既亡則闕疑
而從舊本

司稼下士八人史四人徒四十人

右自遂人而下至此三十六官除司祿職亡實得
三十五官先儒俞壽翁氏以復司空之舊豈但如
寶大弓之得鄆謹龜陰之歸哉
春人奄二人女春枕二人奚五人

饒人奄二人女饒八人奚四十人 饒饒通用

芬謹詳饒人職文乃內饗世婦舍人之事也官幾

于濫冗而文且無章今剔之

稟人奄八人女稟每二人奚五人

右官春饒稟三職吳氏以夏官亦有稟人恐有譌

誤以稟人并入之饒人與春人則俱移屬宗伯芬

按大司寇言萬民之有罪過而未罹于法者後諸

司空司厲又言奴男子入于罪隸女子入于春稟

則女子之春稟猶罷民之坐後也此二官亦當復

于司空之舊况廩人舍人既屬司空則此二官亦

其相類而當聯附者哉若饒人則已辨于前矣

周禮定本三

五官叙辨

春官宗伯

惟王建國辨方正位體國經野設官分職以為民極

乃立春官宗伯使帥其屬而掌邦禮以佐王和邦國

禮官之屬

大宗伯卿一人小宗伯中大夫二人肆師下大夫四

人上士八人中士十有六人旅下士三十有二人府

六人史十有二人徒百有二十人

鬱人下士二人府二人史一人徒八人
鬯人下士二人府一人史一人徒八人
雞人下士一人史一人徒四人

右官王次點氏以復司空之舊謂與牧人牛人獸
人犬人類也皆取之以屬司空芬謂果若此則昔
以司空為工正今以司空為牧正矣此豈考古之
有定見者哉其辨在官下者茲不多述但此職有
呼且告時禳釁之禮則無防于禮典也仍舊

司尊彝下士二人府四人史二人徒二十人
司几筵下士二人府二人史一人徒八人

天府上士一人中士二人府四人史二人胥二人徒
二十人

右官俞氏移屬天官謂其文有凡官府鄉州及都
鄙之治中受而藏之以詔王察群吏之治乃冢宰
之事非宗伯所宜職者芬謂掌祖廟之守藏固宗
官之事也况陳宗器釁寶陳玉貞 何者而非禮
官之事也其藏治中者示有所尊而不敢專也詔
察群吏者既受其治中則知其能否不敢不告也
此古人事君之義知無不言言無所忌若辭賞見
于屠羊舉觶見于杜蕢皆不拘職守非若後世依

阿固位罔上朋奸雖社稷危在旦夕而假以職守不肯一言及之然則謂天府爲官之屬者蓋亦未之思與今仍舊

典瑞中士二人府二人史二人胥一人徒十人

右官俞氏以復司空之舊謂其職爲治其器物以備用者也治其器物以備用則是工之屬其肄司空爲宜芬謂此官所掌乃玉瑞玉器之藏與玉之名物用事之辨也通職之文皆無追琢之意豈可以爲工事邪况小宗伯有作六瑞六器之文則典屬爲之屬正綱維體統之相關者也烏得而屬司空哉

典命中士二人府二人史二人胥一人徒十人

司服中士二人府二人史一人胥一人徒十人

右官王氏以復司空之舊芬以爲當從司裘內司服之類屬之天官也

典祀中士二人下士四人府二人史二人胥四人徒四十人

守祧奄八人女祧每廟二人奚四人

世婦每宮卿二人下大夫四人中士八人女府二人女史二人奚十有六人

芬謂男之不可謂女夫之不可謂婦猶日之不可謂月陽之不可謂陰必然之理不容辨也豈以周公而顧昧此官既曰婦而以德行道藝之夫為之哉後世有舉朝婦女之言者正以醜夫容悅邪佞之徒也周公名官肯自紊其實若此哉竊嘗思之是職也必以卿大夫士之命婦充之而序官卿大夫士下必有闕文誤字也

內宗凡內女之有爵者

外宗凡外女之有爵者

右三職俞氏以世婦與天官世婦合而為一并與

內宗外宗皆屬之天官芬謂以世婦合二為一以其職文相類猶之可也若夫以宗名官而不列于宗伯豈理也哉且天官世婦與九嬪女御聯叙則是天子六宮之命婦也此世婦之職有相內外宗禮事之文則相外宗者豈可使官中之人哉今按春秋桓六年九月丁卯子同生以太子生之禮舉之按以太牢卜士負之士妻食之公與文姜宗婦命之又莊二十四年八月丁丑夫人姜氏入戊寅大夫宗婦覲用幣又襄二年齊侯使諸姜宗婦送葬儀禮特牲主婦洗爵于房酌亞獻尸拜受主婦

北面拜送宗婦執兩籩戶外坐主婦受設于敦南
主婦洗爵酌致爵于主人主人拜受爵主婦拜送
爵宗婦贊豆如初紀祭統大廟之祭君純冕立于
阼夫人副禕立於東房君執圭瓚裸尸大宗執璋
瓚亞裸及迎牲君執紉卿大夫從士執芻宗婦執
盞從夫人荐流水然則此世婦當是宗婦而世婦
誤一字也若以爲宗婦則於相內外宗禮事之文
亦合而於禮亦順今質之春秋考之儀禮祭之祭
統詳之本經改以爲宗婦并內外宗皆仍舊屬之
禮官云

冢人下大夫二人中士四人府二人史四人胥十有
二人徒百有二十人

墓大夫下大夫二人中士八人府二人史四人胥二
十人徒二百人

右二官俞氏謂宜以土事屬之司空列之禮官濫
矣芬謂二官之設亦哀死亡之意也豈可以冢墓
爲土事而遂屬之司空哉且所謂兆域地域昭穆
族葬丘封之度固皆有禮儀焉而甫窆祭墓又皆
爲之尸則其爲宗官而屬宗伯厥有旨矣

職喪上士二人中士四人下士八人府二人史四人

胥四人徒四十人

大司樂中大夫二人樂師下大夫四人上士八人下士十有六人府四人史八人胥八人徒八十人

大胥中士四人小胥下士八人府二人史四人徒四十人

大師下大夫二人小師上士四人瞽朦上瞽四十人中瞽百人下瞽百有六十人眡瞭三百人府四人史八人胥十有二人徒百有二十人

典同中士二人府一人史一人胥二人徒二十人右官俞氏以爲制樂器之工而移復司空之屬芬

謂典同掌六律六同之和辨天地四方陰陽之聲則與大師所謂掌六律六同以合陰陽之聲小師所謂掌六樂聲音之節與其和者無異也非精于樂者能之乎今與大司樂以下二十官聯附而屬之司徒則官雖多而不散事有統而不紊矣

磬師中士四人下士八人府四人史二人胥四人徒四十人

鍾師中士四人下士八人府二人史二人胥六人徒六十人

笙師中士二人下士四人府二人史二人胥一人徒

一十人

鑄師中士二人下士四人府二人史二人徒二十人

鞮師下士二人府一人史一人舞者十有六人徒四

十人

旄人下士四人舞者衆寡無數府二人史二人胥二

人徒二十人

籥師中士四人府二人史二人胥二人徒二十人

籥章中士二人下士四人府一人史一人胥二人徒

二十人

鞮鞻氏下士四人府一人史一人胥二人徒二十人

典庸器下士四人府四人史二人胥八人徒八十人

司干下士二人府二人史二人徒二十人

右自大司樂而下至此二十官吳氏以屬司徒蓋

聖人復起有不能易者何也司徒教官也道莫大

於彝倫藝莫大于禮樂以此為教周之所以盛與

大卜下大夫二人卜師上士四人卜人中士八人下

士十有六人府二人史二人胥四人徒四十人

龜人中士二人府二人史二人工四人胥四人徒四

十人

莖氏下士二人史一人徒八人

胥四人徒四十人
甸祝下士二人府一人史一人徒四人
詛祝下士二人府一人史一人徒四人
司巫中士二人府一人史一人徒十人

男巫無數女巫無數其師中士四人府二人史四人
胥四人徒四十人

大史下大夫二人上士四人小史中士八人下士十
有六人府四人史八人胥四人徒四十人

右大史小史二官俞氏以屬天官芬按二官所職
亦禮典如曰讀禮書協禮事頒朔讀誅賜謚奠系

世讀禮法詔王之忌諱叙昭穆之俎簋國事之用
禮法者掌其事可見矣俞氏徒見大史職首有建
典掌法則逆治之史遂以為冢宰之事而屬之是
未知有官聯之與官常也又况此簡安知其非謬
誤重出者邪茲仍舊云

馮相氏中士二人下士四人府二人史四人徒八人
保章氏中士二人下士四人府二人史四人徒八人
右二官皆職天文吳氏以屬天官芬謂其為大史
之屬者蓋觀天亦大史之事也按國語单子謂魯
成公曰吾非瞽史焉知天道是知天道乃大史之

事月令亦曰乃命大史守典奉法司天日月星辰
之行者離不貸亦見天文爲大史之事也然則二
官相連爲大史之屬明矣

內史中大夫一人下大夫二人上士四人中士八人
下士十有六人府四人史八人胥四人徒四十人
外史上士四人中士八人下士十有六人胥二人徒
二十人

御史上士四人中士八人下士十有六人胥二人徒
二十人御史中士八人下士十有六人其史百有二
十人府四人胥四人徒四十人

右三官俞氏以屬天官是已

巾車下大夫二人上士四人中士八人下士十有六
人府四人史八人工百人胥五人徒五十人

典路中士二人下士四人府二人史二人胥二人徒
二十人

車僕中士二人下士四人府二人史二人胥二人徒
二十人

司常中士二人下士四人府二人史二人胥四人徒
四十人

右四官俞氏謂巾車司常皆治其器物以備用是

工人之事屬之冬官也王氏訂義謂巾車既屬冬官則典路車僕不宜他屬乃以四官俱屬司空焉芬謂四官之相聯則是也但屬之司空非也蓋巾車掌公車之政令辨其用與其旗物而等叙之則非造車者也車僕掌戎路之萃司常九旗之物名及國大閱贊司馬頒旗物是皆非有作之度如考工記所叙規矩準繩之技也豈可以爲工事而屬之司空哉蓋周人尚輿而同軌者又天子一諸侯之大政也况田獵征伐之用惟車是賴哉小雅田獵之詩曰我車既攻我馬既同大雅征伐之詩曰

召彼僕夫謂之載矣又曰出車彭彭旗旐央央則是車馬旗旐之職皆屬之司馬典兵之官庶乎事有統紀不失周公分職之意也

都宗人上士二人中士四人府二人史四人胥四人徒四十人

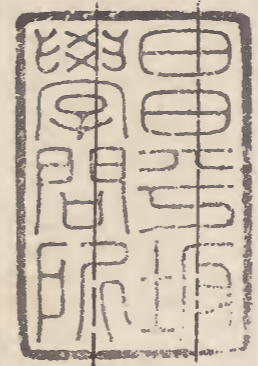
家宗人如都宗人之數

凡以神士者無數以其藝爲之貴賤之等

舒梓溪先生内集

卷之四

終



舒梓溪先生内集卷之四終

