

圖書編

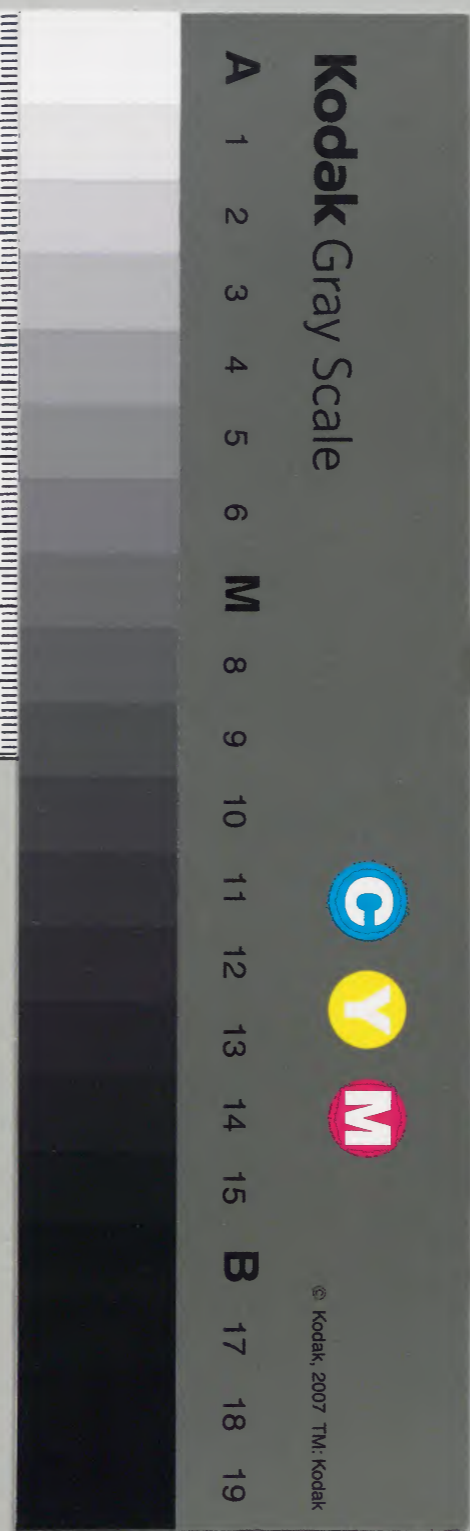
六十四 六十五

庫	架	冊	號	類
五	四	六	三〇	漢
七	四	七	三七	書

庫	架	冊	號	類
三	六	六	三〇	漢
二	三	七	三七	書

(五三才)

内閣文庫	
番號	漢 3037
冊數	64 ( 35 )
函號	366 85



綴じ部(喉部分)の文字など開きが不鮮明な箇所あり

書編卷之六十四

淺草文庫

南昌後學章潢本清甫編

兩浙山川總叙

兩浙山川不可勝數余嘗巡歷旁觀會其大都維浙中  
流隨山圻土積明盤岡瀦爲大澤環以巨海維浙西山  
導家自天目西北折于下山南達于富春峰巒起伏雲  
轟霄馳越垂雷踰百丈萃于餘杭之徑山錢塘之龍山  
又東北達于金牛以入于澈浦諸山維浙東山導家月  
江卽泉山浮蓋至于翠光岑山至于爛柯東北折于勳  
山九際臺湖至于縉雲大陽至于金華覆金大盆至于

東白勾乘王京至于秦望會稽東過嵎山天姥達于天  
台華頂北至四明大白東折於蛟門虎蹲峙爲海門西  
達于括蒼少微至于大梁南田至于大羅天臺底于鴈  
蕩橫爲海嶠維浙源西南導澱水合東白大盆之源出  
爲婺水至於蘭溪東南導烏傷東白大盆之陽東流爲  
浣浦又西絡于漁浦皆北流以入于江開化壽昌導歙  
西來流入于江導新安水自遂昌達淳安絕分水下于  
桐溪紫溪導天目之南過新城下富陽皆東南流以入  
于江天目導茗滙爲雪溪入于具區括蒼導洄溪出於  
青田之南至永嘉滙爲屈江過飛雲橫陽而入于海導  
剡溪合東小江踰東江爲曹娥之水走於海四明導越  
浚東帶慈谿亂于鄞江傳于大浹入于海維浙江潮汐  
江高海下蛟門胥山相去數百里龕赭二山相去五里  
而近龕子山橫門如檻潮生海上橫奔兩岸射激東西  
不得其門及至龕赭過于江流限如伏檻潮始生怒潮  
勢益高橫流入海浙之山川茲其大都云



浙江杭州府山曰具山

府治東南左隣大江右瞰西湖為一郡勝槩

府治南北接吳山下有紫雲洞

寶山 府治南吳山之西

鳳凰山 府治南山俯大江南望海門勢

若鳳凰欲飛之狀

南屏山

府治西怪石聳秀中穿一洞其上石壁若屏

孤山 西湖上

勝絕處

秦望山

奉始皇東遊登此欲渡會稽故名 府治東南有羅刹石橫截江濤

山 上有際院有井大旱不竭

桐扣山

武帝時崩出一石鼓扣之無聲張華取桐木刻魚形扣之聲聞數里故名

人謂此山清幽可洗滌塵心故名

安樂山

餘大滌山中峰曰白鹿

山上有一許蕙升天壇丹龜遺跡及大滌樓真石室白茹

歸雲鳴鈴龍蛟諸洞有來仙巖下有九鎖山紫紆九九

折曰天關激雲飛鸞凌虛通真龍吟洞微雲敷朝元文

有舞掌翠蛟桃花飛瀑

天柱山

四隅陡絕

本名不鏡山東峯有圓石

九仙山

臨安縣西

徑二尺七寸其光如鏡

元初志云天日有兩峯峯頂各一池左右兩對如

山 天日之東北峯有路可

崖窈山

於替縣西峭壁清絕

暹望天日為醒心

青牛

新千頃山

音化西北上廣千頃

大鶴頭山

山勢上凌霄漢上

南高峰

府治西上有古塔

秀羣嶺之表

北高峰

府治西北

天竺峰

葛仙得飛來峰 晉西

慧理登此山歎曰此是登天竺國靈鷲山之一小

嶺不知何年飛來因號其峯曰飛來

一曰鷲嶺

萬松嶺

在府城南

嘉興府山曰五臺

府治西北有

香山

子胥

秦佳

海鹽秦

金粟

有石篆書

陳山

崇

龍湫

平

餽山

鄉獨山 海鹽不與諸山相接

西湖 周圍二十里其源出于武林泉山川秀發景物華麗舊稱有西湖十景

上置烽燧以防海寇  
石帆山 海中石帆之東  
穿山洞 在長崎山下  
臨海有巖如

湖州府山曰峴山 城浮玉山 王胡中巨石如積坡陀  
磯不以水盈縮為高卑故

名此山之南兩小峯 道場山 汪藻云游道場者如入王  
侯之家過何山者如造高

人隱士 下山 高六千丈非晴天 西塞山 張志和詩西塞  
之居 癸月不見其頂 山邊白鷺飛

花流水 包山 烏程即夫椒 烏瞻 長興計籌 武康越大夫計  
鰕魚肥 夫差所棲 然嘗籌美于此

天泉 康封山 古防風氏 梅溪山 安吉山根聳一石高百  
餘丈色清而形圓四面

陡絕不可登陟上復有盤石圓如車蓋遇大風雨則旋  
轉號為石磨轉疾則年  
豐遲則歲歉亦多驗

嚴州府山曰烏龍 嶺有三 南山 淳安東泉 淳安東北有紫  
瑞峯如青芙蓉

山泉三派 蕉山 山分八面水注十 仙居洞 淳安東南  
連千數洞

有一巖往來最艱外一洞有石如龍蟠 乳洞 淳安洞門  
又有石座上作盆池龍口水注其中 廣三丈許

仰視五六十丈青石如斷中有泉大旱不涸又有獅子  
洞其門差小中有白石蹲踞類獅形洞之旁有幞頭石

屹然臨水高十餘丈廣八十尺漾井泉出其下又有石  
柱聳立山足高數丈圍丈餘又有石船長四丈高丈餘

屹然水中如舡之 閩仙洞 桐廬相傳昔有仙人居此中  
尾懸一石如舡然 有石床卧之甚溫石鼓擊之

則鳴又有石龍石 富春山 子陵 釣臺 東西二臺各高數  
橋巨蟾碧雞之類 隱處 百丈子陵垂釣處

石莢山 遂安產 巖山峒 壽昌山有五峯曰華 慶雲山 分  
白石莢 蓋峭至露漫雲景

金華府山曰金華 府城北黃初 蘭陰 洞巖山 高百餘  
平叱羊於此 交山石

瀉巖鬱紆靈洞凡六畧名者三曰白雲擁雪紫霞三洞  
相環如貫珠東北怪石屹立稱為小飛來峯峯下有泉

曰天池泉清 東白 陽稍巖山 高四十五丈上有石巖巖  
可鑑毫髮 中有石室深廣各十餘丈

巖巖叢 雲橫山 義鳥上有峭壁高百丈廣二十五丈俯  
互故名 臨華溪又有穿身巖餒虎巖如來峯七

佛峯行 方巖山 木康四面如削駕飛橋石梯而登絕頂

道塔 而入地平行約數百畝中有一池池側有硯井井後有

高巖數仞巖下石深二丈廣數丈僧因構室居之又

山曰桃花巖巖赤白相間狀數桃花有 華金山 永康四

洞可容千人絕頂小洞可容二三十人 其狀如釜又有五指巖白眉巖山腰有

白石如眉又有石倉巖高一百五十丈 石室山 永康高

緣崖而上南北二穴相通可容數 仙華山 浦江高一

百人中有石柱又有石形如龜 寶掌山 與仙華相近浦江水

之源出焉峯有 惟此與仙華為最勝 白陽山

五內有石室 義石城山 永康 鮑令巖 陳金華洞 其洞有二曰朝真水壺

如龜橫當其穴穴中 雙龍朝真居山頂巨石

數石如人名群仙洞 蜀州山曰峙嶺 治爛柯 洞天爛柯福地是也 烏石

山 延袤十里高二百五十仞周 東華 龍三衢 峭峯奇石

天橋怪牙不可名狀上巖洞名曰若 王郎山 江山縣南

王中有石室旁通二門榜曰王龍 山有三峯悉數百尺色丹奪目不可仰視頂有

池產碧蓮金鯽山半有巖危石空懸中有結廬 蟠桃 花

浮蓋仙山 江山縣南中有仙洞石 仙霞嶺 山 白石山 游

山有圓石聳二十餘 龍丘山 山有九石特秀林表色丹

丈其色純名故曰 丘長隱此與巖子陵友善山 除有巖穴唐徐安真讀書處

處州府山曰南明 城南有米芾書南明山字 天王山 城

又三巖中巖 有飛瀑瀉落 石僧山 山腹有石 石羊山 山形如羊 小蓬萊山 縉雲背有

縉雲 仙都山 縉雲 石門山 在石蓋山之西 瀑布山 縉雲背有

三百 萬松 縉雲 吏隱 李陽水退 百仞 陽唐山 遂 大樓巖 山

餘丈 飛瀑春夏不竭冬凝結猶玉 龍安洞 對大 鳳凰 龍 百丈

乳巖下為龍泓者三十有六

慶元牛頭雲和白馬宜平救木景寧

紹興府山曰卧龍城內葛山城東句踐採葛作絲處會稽山城東南揚州鎮

山史記注禹到大越上苗山爵有德封有功更名會稽上有陽明洞卽三十六洞天之一石帆山

遙望如張帆臨水秦望爲衆峯之傑五洩山諸暨兩山夾溪壁立雲漢雙瀑奔壑沿歷五級

下有龍湫有屏風潭有洗藥溪別有巖曰寒草巖又有石屋雲根四明山高一萬八千丈周二百一十里峯二

蓋絕勝也山心左右有石窻四面玲瓏如戶牖通冒星辰之光故名東山上虞謝安石所居丹

池山嵯沃州山新昌晉支道所居天姥山李白詩天姥連天向天橫勢拔五嶽掩赤

城石傘峰清風嶺嵯

空江川山曰四明城西阿育王山壁立千仞其石室虛明姜山右石

後洞上有小窟形圓如月蘆山慈谿雪竇山奉化中有雪竇寺千丈巖

彩勝非一石樓山有石如屋兩崖夾澗飛瀑亂澗丹小山奉化梓蔭定海招寶山

定蛟門山出此卽大海洋古人稱蛟門虎蹲天設之險卽此地伏龍山跨東西兩海

臥龍內有千丈巖海眼泉石壇乳井普陀落迦山往時高麗日本暹羅諸國皆由此取道以候風

信一名象山象山縣灌門海定海東北故昌國縣海中

梅岑山立水通于此旋漏若沸舟行必投以物殺其勢而後過風雨將作有聲如雷

台州府山曰大固城內蓋竹山城南上有飛霞石有香爐

天門山高數千仞傍有香岩石井鈞金鰲山府城東南委羽

山黃巖劉奉林控鶴墜赤城山天台山赤狀如雲霞望之如雉堞瀑布

山翻道書第二洞天

山黃巖劉奉林控鶴墜

山翻道書第二洞天



山 陸羽記云天下第一水 石橋山 晉孫綽賦跨穹窿

絕頂 天台山 道書上應台星八重視之如一帆高一萬

水險而清前有石橋廣不幾人長數十丈下有絕澗深

志其身始能濟必梯崑壁援藤蘿方得平路上有瓊樓

醴酒仙物異其 司馬悔山 子微隱此被徵 獅子山 太平

漢洞智者泉 華頂峯 東望滄海 王霄峯 重崖疊障松

雙石 王京洞 在赤 桃源洞 一名劉 括蒼洞 僊居東南劉

真不記 常羗山 望刻字科斗 尾間 東海中與海

温州府山曰華蓋 府城東丁有容成洞道書十八洞天

泉 天臺山 山形如甌旁有十三峯環列先後中有

瑞安大羅山之陽道書二十六福地上有三皇井 巖頂

雷潭梅雨 西際山 西南北三面蒼崖峭立環若翠屏惟

出蓋偉 鴈蕩山 樂清高四十里頂有湖方可十里水常

峯五內谷峯四十有八西內外 林亭山 在新羅山之南

之可望海 王蒼 平陽縣西南北自窰嶺南

王峯峯頂有池相連 龍湫 在鴈蕩東范宗尹詩龍

日白雲山高神雲漢 龍湫 信奇絕飛泉落雲間 大若

巖 府城北第十二福地 容成洞 在華蓋山下相傳黃帝

天目山 天目之山雄視兩浙高可二千八百丈橫亘八百餘里

故洞玄集第為三十四洞天云隆慶歲辛未三月自餘

杭啓行行七十里日暮始宿大坂廟明行三十里至蒲

嶺南北兩山皆盤旋曲折似漸入佳境矣再行三里許山之北石骨林立中忽開一洞曾有道人經過問之樵人曰此洞高若干許答以高六尺有奇道人以手杖度之果符其數當有金銀二物以厭其勝覽之數日果得二山一名金齋塢一名銀山總督軍門立碑嚴禁搜挖有可稽者申刻始駐雙清莊入浮玉禪林瞻梁昭明太子遺像以昭明曾讀書於此偶目疾痛甚洗而復明故以雙清名莊也山僧道其源委甚悉次早西行入山初至仰止山亭以倚翠亭旁有巨石高而且方石名倚翠因以名亭也三至如斯亭泉橫澗道衝出勢不可屬作石梁以渡之

石梁以渡之  
左有嚮水巖泉水從右奔注側  
耳聞之其琤琤之聲若自石中出者傳言巖石虛空以故聲應如響理不可曉再上有觀音石乎正如抵自牛眼亭少折而上見古杉一株大可九圍其枝皆下向復昂勢如此石亦為可玩遂至真際亭南山夾道流泉瀑布之狀且此亭扼一山之吭澗泉從此下注雙清約十里奇中有一道分流左右不知所歸遂入高峰塔院高峰者寺之開山祖師有定性子題其石曰真空洞飛雲閣皆倚獅子巖而立內有高峰肉身以紅覆之塗以灰塗於獅子口中其形展掀而上昂髮不爽頰之

僧乃出高麗銅鉢盂撫摩久之制極精巧啓視窗外則  
臨崖千丈不測中有一石直起爲象鼻峰獨立獅座之  
表亦山中一佳境也入山初尚雨霽少頃雲霧沉霾不  
辨咫尺風急復霽遂命肩輿北上而東路南有玉柱峯  
形方而微黑僅有縐紋可數不及鴈蕩遠甚北有一石  
突出而平曰望江臺久不經人跡草樹已森然矣至普  
同塔院又見一大樹減前一圍特中分二榦直起尤爲  
奇絕坐中峰塔院出高麗所則架娑長計一丈有五復  
下藏雲塔怡道亭又東入斷崖塔院當門有一樹其高  
大不減普同又東往正殿入幻住庵又南望立玉臺乃  
中峰仙真處也於山麓特伸一股其地甚平計一畝許  
其崖深幾萬丈下矚無底殊不可措足東西奇峰千仞  
壁立亭則誅茅爲之且覆以三松一松獨偃卧其上亭  
隱然若匿予側身俯首而出仰視俯臨令人心悸目眩  
深邃幽寂奇麗六者兼之古稱蓬萊仙島真爲不忝此  
天目第一奇絕處也東坡忠觀碑記所謂龍飛鳳舞鳳  
舞卽此山之麓而龍飛則山之枕中峰塔北者時陰風  
怒號凜冽如冬從者皆以兩手附耳古稱山深六月寒  
信哉昔日中峰迷昧不通自誓獨立七日不悟當墜崖  
而歿越七日明心見性因名其亭以立玉後中峰乃東

入幻住庵遂轉西南下坐着木亭亭前山茶海棠僅爾  
半殘氣候寒煖遂與下界頓異若此亭之上有望雲庵  
惟一老僧坐石補衲少頃久真空洞一飯飯畢暫卧僧  
房未幾家人報予曰天霽甚已非初入山景象矣促予  
起起坐洞中南望新城嚴州以及桐廬富陽群山近者  
尚有形可指再遠者望之則如藍玉萬片又再遠者則  
淡雲一抹竟不知其爲山也雖使王維執筆能寫此變  
態虛空色相耶僧聽泉復語予以北有張公洞昔張真  
人曾煉丹于此同僧掃石以坐視之則石之突出而併  
者計二十丈軒豁可愛西有石壁四五丈橫鎖洞口  
泉石中流出名曰石骨水如梅雨絲絲而下較之他  
水氣味甘重迥絕又一小洞天也天色愈霽日始升僧  
云如此晴霽十不及見二三故轉爲雲霧山道予直登  
山頂最高處復從斷崖塔後進歷二臺涉其頂恍若置  
身青雲之上傍有石如鐵板狀似斷而屬俗傳乃仙人  
所踞者中有一石獨聳上薄雲漢坐而凝目視之則東  
之臨安北之孝豐安吉東之金陵北之寧國諸山歷歷  
如指掌而前之所見南山愈小愈下又悉如蟻封矣

浙江西湖圖



西湖諸山

錢塘孤山屹立西湖中有金沙并有六一泉有林逋放鶴亭逋墓在其南巨石山一名寶石山在西湖北高六十三丈周廻一十三里傍有石甌山上有七層古塔今稱爲保熟塔山麓有纜船石相傳秦始皇東游汎海艤舟於此舊制西湖本通海東至沙河塘南向大江也故始皇纜舟於此宋宣和甲鑄此石爲佛遂名爲大石佛北有落星石二一在山北址一在山崖後巾子峰在落星石後西有參差泉詳見通志西爲寶雲山又西爲葛嶺相傳爲葛洪煉丹之所嶺上有葛仙翁墓又西有虎頭巖山形突出若虎頭然吳越納土後望氣者云杭州有三氣宋藝祖命鑿之巖下有儀王墓葛嶺之西爲履泰山有棲霞嶺嶺下有岳武穆王墓有翊忠祠又有牛鼻墓在劔門關畔嶺有掃帚塢黃龍洞履泰之右爲仙姑山有張憲墓仙姑山西爲青芝塢青芝塢西南爲慶化山水竹塢宋置部司前軍寨旁有周杞墓兄弟忠義名震一時云又西南爲駝巘嶺過行春橋入九里松唐刺史表仁敬守杭植松以達靈竺九九里前有小方池曰玉泉旱澇不竭舊誌謂流出山外溉田三千餘頃折而南爲仙芝嶺西爲集慶山又西南過合澗爲武林山俗稱

西山在錢塘縣西二十五里高九十二丈周一十二里其峰之北起者曰北高峰山前有飛來峰晉咸和間西僧慧理登而歎曰此乃天竺國靈鷲山之小嶺不知何日飛來仙靈窟今復爾否因名山曰靈隱建靈隱寺命其峰曰飛來支分而圓拱者又有石筍靈鷲窟留月桂蓮花諸峰有龍泓青林玉乳射旭呼猿諸洞有三生石有煉丹井有冷泉亭又有蕭公秩苓白沙金沙諸泉有下天然寺上天竺寺西有嚴將軍墓南屏山刻家人卦中庸樂記篇乃唐人八分書後人誤刻爲司馬溫公書其凌空而中峙者爲慧日峰今以淨慈寺後卷石刻慧日峰亦誤也又南曰煙霞嶺洞壑虛窈窕泉味清甘聲如金石名曰水樂洞陟蹬屈折而上曰南高峰在南北諸山之界王岑山在南屏西南其對曰赤山山之陰有筍箕泉赤山之北曰三台山有于肅愍公墓三台山而北曰小麥嶺又西曰大麥嶺其旁爲花家山西北爲靈石山又西爲南籠山風篁嶺下宋陳剛中墓上有龍井龍井之雞爲九溪其西爲十八澗栗山在錢塘縣西十七里高六十二丈周十八里有石人嶺玉女巖過嶺爲西溪有趙襄格公墓大慈山在縣西南十里有虎跑泉南曰筆架山有忠節祠又南曰包家山有冷泉峪多桃花

號小桃源又南曰梯雲嶺慈雲嶺之南曰龍山一名計  
 龍山有登雲臺環珠泉宋籍田郊壇高禱壇遺址在焉  
 稍南曰妙因山有吳越國文穆王忠獻王墓宋建表忠  
 觀月輪山在龍山南形圓如月其高聳者為月輪峰有  
 六和塔五雲山在龍山西南高百丈周十五里有井大  
 旱不涸秦望山在錢塘縣南一十二里高一百六十丈  
 輿地志秦始皇欲渡會稽登此南望因名有羅利石定  
 山在錢塘江上高七十五丈周迴九里有奇江濤至是  
 輒抑過則瀆怒若雷浮山在縣東南四十里海濤入錢  
 塘江勢若雷霆而浮山峙於江中與漁浦諸山相望湖  
 乃迴伏激射若神憑焉廟山在浮山南十里潮勢至此  
 方殺西湖故明聖湖周繞三十里漢時金牛見湖中人  
 言明聖之瑞遂稱明聖湖介于錢塘又稱錢塘湖負郭  
 而西故又稱西湖云

西湖

西湖故明聖湖也周繞三十里三面環山谿谷縷注下  
 有淵泉百道瀦為湖漢時金牛見湖中人言明聖之瑞  
 遂稱明聖湖以其介于錢塘也又稱錢塘湖以其輪委  
 于下湖也又稱上湖以其負郭而西也故稱西湖云西  
 湖諸山之脉皆宗天目天目西去府治一百七十里高



三千九百丈周廣五百五十里蜿蜒東來凌深拔峭舒  
岡布麓若翔若舞萃于錢塘而峭萃于天竺從此而南  
而東則爲龍井爲大慈爲王岑爲積慶爲南屏爲龍爲  
鳳爲吳皆謂之南山從此而北而東則爲靈隱爲仙姑  
爲履泰爲寶雲爲巨石皆謂之北山南山之脉分爲數  
道貫于城中則巡臺潘垣帥闔府治運司賢舍諸署清  
河文錦壽安弼教東里鹽橋禱塘諸市在宋則爲大內  
德壽宗陽祚聖諸宮隱隱賑賑皆土氣所鍾而其外邏  
則自龍山沿江而東環沙河而包括露骨于茅山艮山  
皆其護沙也北山之脉分爲數道貫於城中則皇基分

司諸署有觀有社統禮諸市在宋則爲開元景靈大乙龍翔  
諸宮隱隱賑賑皆王氣所鍾而其外邏則自霍山繞湖  
市半道紆衝武林門露骨于武林山皆其護沙也聯絡  
周匝鈞絲秀絕鬱葱扶輿之氣盤結鞏厚濬發光華體  
魄閱矣潮擊海門而上者晝夜再至夫以山奔水導而  
逆以海潮則氣脉不鮮故東南雄藩形勢浩偉生殖繁  
茂未有若錢塘者也南北諸山崢嶸廻繞滙爲西湖洩  
惡停深皎潔圓瑩雖水經有明聖之號天竺有靈運之  
亭飛來有慧理之塔孤山有天嘉之檜然華艷之蹟題  
詠之篇寥落莫睹逮于中唐而經理漸著矣

會稽山

會稽山在縣東南一十二里古防山也經史地志曰防  
 一山曰苗山曰茅山曰衡山曰金山曰覆鬴曰棟山曰南  
 山其實此一山也周禮揚州之鎮山山海經曰會稽山  
 上多金玉下多砮石勺水出焉史記禹會江南計功而  
 崩因葬焉命曰會稽會稽者會計也山之東有隴隱若  
 劍脊西嚮而下有窆石窆石之右是為禹廟背湖而南  
 嚮舊經禹廟之梅梁張僧繇畫龍于其上風雨夜飛入  
 鏡湖人見梁上萍藻始駭異之乃以鐵維于柱此亦近  
 誕而自宋以來益傳其說云禹廟之西曰中峰上有禹

寺寺之後相傳為禹陵陵有禹井有菲泉以禹非飲食  
 故名山之東北接官嶺其上有盤石屹立曰降仙臺下  
 有茗塢河沙徑山南曰茅現一名玉筍其別峰曰石傘  
 曰香爐西北五里與宛委山相接宛委山上有石匱壁  
 立中有孔穴號陽明洞即舊經所謂三十六洞天之一  
 一洞也夏禹發之得赤珪如日碧珪如月又中得金簡  
 玉字之書悟百川之理賀知章纂山記曰黃帝號宛委  
 穴為赤帝陽明之府於此藏書大禹始于此穴得書復  
 于此穴藏書人因謂之禹穴越句踐自夫椒之敗棲于  
 會稽之石室服犢鼻着蕉頭斫剡養馬蓋此處也史記

秦始皇上會稽祭大禹望於南海刻頌秦德金山下傳  
有始皇坐石並無刻石唯縣西南七十里刻石山一  
名鵝鼻山自諸暨入會稽此山爲最高越絕云始皇以  
三十七年來游會稽正月甲戌到越留舍都亭取錢塘  
浙江岑石長四丈四尺南北面廣一尺東西面廣一尺  
六寸刻文于大越東山上水經云秦始皇登會稽山刻  
石紀功尚在山側孫暢之述征記云丞相李斯所篆也  
梁書見陵王子良爲會稽太守范雲爲主簿雲以山上  
有始皇刻石三句一韻多作兩句讀之並不得韻又字  
皆大篆人多不詳雲夜取史記讀之明日登山讀之如  
流張守節云李斯書會稽山刻其字四寸畫如小指圖  
鑄今文字整頓是小篆字宋姚寬言嘗上會稽東山自  
秦皇山之巔並黃茅無樹木其山側有二石筍中有水  
一泓別無他石石筍並無字復自小徑別至一山俗名  
鵝鼻山又云越王棲于會稽宮娥避于此本名娥避山  
俗所名音誤也山頂有巨石如屋中開神一碑于其中  
文皆爲風雨所剝隱約可見缺畫如禹廟沒字碑之類  
不知此石果岑石否但此山險絕罕有至者若非始皇  
之力不能插碑于石中或云大篆或云小篆此則不可  
考及司馬遷自叙上會稽祭禹穴然舊經諸書皆以禹

一穴繫會稽山之宛委山今里人以陽明洞外飛來石下  
爲禹穴諸凡此類皆流傳失真矣

天台山

天台山以高大之故稱台嶽又上應天之三臺星故自  
昔以靈異聞予每過其地輒欲往游人曰游非踰月不  
足以盡其奇予頗難之會予官歸得故人新城黃尹速  
予游至則舍于國清要梅壑潘子與俱而五峰雙澗之  
勝已得之行往坐卧間潘子曰游天台必自赤城始此  
山之南門也自是而北則循佛隴訪石橋由石橋東行  
則爲天封華頂西行則爲萬年桃源兩巖則爲洞天桐

栢於是遂結束自赤城始赤城山純石霞色望之壁立

如城其雉堞絕頂有浮屠七級西北有玉京洞金錢池  
寺廢無僧已復由故道尋九里松月色在地人行松影  
中豈日逐北行踰金地嶺與蔡嶺相連其下爲漢隱士  
高察讀書堂又五里踰銀地嶺至大慈寺前觀佛隴二  
大字寺僧曰此知顛師之初修地也又北行則山水漸  
益幽雅日易抵石橋先上曇華亭倚檻觀之見兩崖門  
立而石橋橫亘其上廣不盈咫蹠上人掉臂行之無怖  
山北左右肩有雙泉飛出合流而來至橋乃伏出其下  
瀉爲瀑可百餘丈掛崖石間旣愜所聞復由亭右麓下

至新亭接其端而坐則見石橋似在半天而墮雪之溜  
自空中下擊潭水作疾雷聲震動林谷於是乃大詫以  
爲奇觀是夜宿琥上人海會庵天明復往觀之兩日乃  
從山西行尋萬年寺由鐵船峽渡羅漢嶺山縈水迴每  
數里輒一曲及至上方地則砥平如仰盂登妙蓮閣四  
眺則八峰迴抱而直南諸阜纍纍如列戟排衙兩澗水  
至寺門乃合流滌迴南出前林松杉成列東澗古松數  
株皆大十圍有五六鶴鶴巢其上每休坐樹陰則聞鶴  
敲牙及喚鶴之音與風泉相雜條然非復人世留信乃  
去抵護國寺出訪錢天師墓從者曰由此東北行至劉

阮洞頗近會祭舉人中前陳監元敏之適至遂合策尋  
劉阮洞洞去護國二里而去洞口如門有古木神祠沿  
澗而上兩山綉壁參差夾水立水隨山曲折時漱石有  
聲曰鳴玉澗水端草樹芊絲東嶦特葱蒨可喜曰桃花  
塢又折而北上路漸艱澁及水窮而路盡有巨潭渟澈  
如鏡中有洞門潛通山底其深莫測陳子曰此所謂金  
橋潭也卽劉晨阮肇遇真處潭之南有盤石可列坐以  
飯于是取酒會飲其上仰望三峰倚天而東峙特秀上  
有石如縮髻髮曰雙女峰昔人見雙環戲水或曰乃精  
靈所適日晡出山憇白卽寺觀巖石亦奇怪是日循董

家廟小田鋪涉三四溪至廣嚴寺閱貧婆鍾謁榮師肉  
身像師宋淳化間人習禪定多異跡時呼爲紫羅漢歟  
而不腐是夕投宿寧國寺在平原後隴靡迤多古松前  
浸巨塘紫凝峰在數里外寔歷可數又明日遂問道訪  
寒明兩巘明巘大略如鴈蕩寒巘但差小耳巘西面有  
唐帽乘馬痕相傳爲間丘大寺像旁有大石筍如天柱  
峰正北洞寬平可列席旅會南有小塘外有八寸闊寒  
巘後洞比明巘尤邃且廣可容百駟而梵宇亦弘敞正  
寒山子所居兩巘凡兩宿乃還憇國清黃君又先遣游  
徼除華頂山路再越日乃偕潘子由顧儒領涉歡溪  
齊安寺寺向歡讀書真寺于普慶寺及抵天封烏已投林寺  
題名壁是智大師註解涅槃經處佛處極壯觀有松  
石如者石如湯泉北望一峰摩雲卽華頂也詰旦形  
入空乃上華頂卽過險則下輿步行以亭午至其上中  
峰孤峭如華蓋諸嶼拱羅寺燬僅餘數廊衆木扶疎多  
檜杉雜植其旁近地有王羲之墨池李太白讀書堂又  
迤從北上可三四里有望海尖登其絕頂則錢塘煙樹  
括蒼峰巒皆隱約可見東向觀海上雲濤如環壁繚罔  
予乃拊掌大叫以爲奇觀薄暮移宿天峰老瞿曇謂予  
曰華頂絕高處舊有僧寮可觀日出處後以四風毒不

可居故其寮亦廢又曰若自此南行至文殊寺上高由  
山脊行則諸山皆在指顧予領其言頡頏遂南行至文  
殊寺上高由山脊行則凡邑內諸山皆若翔舞奔踞在  
輿馬左右如老瞿曇言與人曰直南爲桐栢岡若欲尋  
洞天宮當東從橫路於是遂東洞天宮已廢獨玉霄峰  
重崖疊嶂岑蔚如故稍南有石門山兩巖對峙如門各  
高數十丈將至澗底乃有石橫且如闕奔湍來激闕如  
翻玉練播鼉鼓予踞石注視久之乃復循故道行桐栢  
岡過元明廢宮又五里抵桐栢宮其地有卧龍玉女紫  
雲等名翠微遺華玉泉華琳香琳凡九峯而宮當其心  
平原曠衍有村落溪流橋梁水碓道書稱爲金庭洞天  
吳赤烏初年葛玄于此脩真至唐司馬子微遂奉敕建  
爲桐栢觀宋改爲崇道觀今復爲桐栢宮云西北有瓊  
臺雙闢云宮可六七里羽士曰游瓊臺當先修足力卽  
至其處又必去鞵用行膝裹足攀援蘿葛乃得登是夕  
止宿於黃雲堂次日早飯已乃偕潘子攀登如其法瓊  
臺三面皆翠壁萬仞峭堅相向如城郭周遶而臺則南  
嚮懸居其中折而東南可二里許爲雙闕翠壁山至此  
忽中斷對峙如關門路出其下而澗水從之然巖石皆  
陡絕不可下觀於是還坐瓊臺而四壁之華葉曜日含

風綺繡紛錯鈇木翁鬱俯矚百丈潭在臺左麓紆繞雙  
關流入雲溪屏息無譁其聽益遠真天台山之第一奇  
觀也還宿黃雲明出洞門盤折而下行數里至福聖庄  
觀瀑布又迤而北至翠屏山觀三井皆奇初予自元明  
宮來謂桐栢已在平地及觀瀑布三井始覺其地乃在  
衆山之上復驚詫以爲大奇

天姥山

天姥山在新昌縣東南二十里東接天台華頂峯西北  
聯沃洲山

桐栢山

桐栢山在天台縣西北三十里周圍九峯曰紫霄曰翠  
微曰玉泉曰卧龍曰蓮花曰華琳曰玉女曰玉霄曰華  
頂聳立霄漢遠近相向晉王羲之與支道林嘗往來此  
山至唐則司馬承禎居焉

大平山川

太平古東甌地爲南紀山河之終南絕之山首自岷嶓  
蜿蜒迤邐緣江南北其北爲湖北襄鄧江黃舒廬廣陵  
諸山其南自荆山南逾江漢至平衡門乃東循嶺徼達  
于閩中稍折而北達于東甌星傳所謂南爲越門是已  
越門之山雖以會稽爲望然括蒼山最鉅自括蒼而東



行北為天台南為鷹湯折而東北至盤山入我境盤山  
 東行五里所分而為二其一稍折而北為大唐嶺東至  
 于白塔山東北至于靈湫聖水山又東至于白楓山而  
 盡其一稍折而南為王城山東至于樓旗山亦曰海峰  
 山東南至于崎山東至于海嶺鶴鳴山又分而為二其  
 一南行為石盤大靄諸山其一東行為亭嶺五龍山東  
 至于茶葉寮山東北至于紫高長嶼又東北至于盤馬  
 山而盡兩山之間沃野彌望自西徂東以盡于海

金華山

金華漢長山邑也連山環抱郡城其西中斷如珞浙水  
 出焉浙派發東白山巖鳥傷西下經郡城南合華溪水

為雙溪又北折東驚而入于江其山則北走嚴陵南極  
 閩嶠東逾天台委羽以達海上之諸峰焉故自六朝以  
 來號為山水名郡

富春山

富春山在桐廬縣西二十五里一名嚴陵山清麗奇絕  
 號錦峰繡嶺前臨大江乃漢嚴子陵釣處也人稱為嚴  
 陵瀨有東西二釣臺各高數百丈有嚴先生祠

雙龍洞

戊申夏六月策西北行二十里至婺女鄉復行出人家

沿山麓溪澗澗水卽洞中所出者二里許漸高山路巖  
曲焉不可行予乃下步獨先至一澗石壁削峭巖巖古  
木盤孳垂垂下風搖其巔聲動崖谷澗中石苔蒲綠蘓  
一清冷逼人復上行里許則洞前居民數十家聚成委巷  
由巷而出則遠見洞門復由小路里許則所謂雙龍洞  
卽道家所稱三十六洞天也洞門軒豁如大厦可容胡  
床百數高可二五尺石蓋如底錯有石乳下垂若白龍  
一升降狀洞中右傍有一石斬然壁立如筓與洞殆齊筓  
之頂有小泉瀉石上洞北平地一竅廣二尺高半之水  
湧其中風迅如扇冷冽侵肌骨從者皆執炬揭陟樞樞

而進水深齊膝上時湧泉正盛其底皆大石竟不浚而  
止乃相與坐水傍玩之其水由小礪西南行十步澗  
底一穴若井口以杖探之皆亂石離列不得入水大半  
傾注其中若擊鞀之聲其小半由澗至洞門伏流門外  
二丈餘復見由西南長瀉而下坐久風急覺甚冷據地  
坐仰觀朝真洞求路不可得睇眇久之乃從洞口而下  
至民居後登嶺巔復平處乃命肩輿西行二里許轉北  
望見紫微巖講堂洞卽梁劉孝標隱居講學之地山峭  
峻不可輿相隨而步曲折數百里至洞口從高而下中  
復坦然視雙龍爲敞高倍之皆石乳下垂如雲如山其

旁壁乳結如佛像五采綉然予取裯禱布地上仰卧觀之其石乳皆垂溜滴泥沙如水雪洞東北隅壁立而上復闌一龕可列坐五六人

方巖山

從東北行十餘里登一嶺又折而南行十餘里即經方巖山之東北望其山如削壁從天而下高數百丈山趾東南有村落數家越村則轉而遶山西北行其上皆石四面皆如東北山之南一山對峙而長遶之如護衛狀中一石迳則峻而不可輿由徑步行而上二里許南山之半有小石洞洞中舊有羅漢堂堂之上有軒曰巖我

軒今皆廢惟存基址旁有一石如斗日上馬石至是望山椒爲近然皆峭削無磴道曩時好事者架爲飛梁石梯護以石欄各憑梁攀欄逶迤曲折而上將至絕頂有兩巖相峙爲關關有門門上有樓曰透關自關而上平曠約數百畝中有一池方畝餘水清瑩大旱不竭池之側有井曰硯井池上有佛廬曰廣慈寺寺後有巖高數仞巖下有石洞深二丈廣倍之僧構爲屋以供佛像

僊華山洞

縣治之地北蓋有僊華山竇章洞高數百丈周二十五里一名僊姑山亦曰少女峰古僊人脩真處東皆巨石

林立其最高峭者五峯如指狀聳削插天第五峰至第三峰俱淨石巉巖峻削幾千尺不可上第二峰視數峰又高則壁立而平其頂土負其背蔡尉從山椒石峰之北鑿削小道附石東行至二峰後從南向治小道登峰頂平處又設舍於其處仰視第一峯東南北俱壁立起自山椒數百丈惟西南附第二峯尚高數百尺計視不能復上使人緣崖鑿磴道幾百尺不可磴則繼長梯爲一梯據橫石斜撐之梯盡處皆巉巖亂石猶可捫援而上既具則歸而報命治肩輿繫帶曳之上里許則山形斗起家籠曲道尤難登各棄輿馬而步曲折數里至山腰蕭舍各息促足酸取茶至爭啜之遙望峰嶺丹崖閃如芙蓉初開氣定復折東行又轉西北俱陡峻山峯于左負巖如右倚杖行數里至山椒夾岫處卽櫻壇道也似觀巖石插起峰巔危傾欲飛墮乃北循其鍊上踰石嶠如戶限兩傍皆坑塹折而東至第五峰之下峰飛削岩欲西倒又東第四峰第三峰登巖石巔峰之北則新削小道附石凸凹屋曲間有石室可容坐道僅容足外卽深壑不可測各相繼循石透迤曲折而東里許卽第二峰北地稍寬復有大石聚成一峰乃從小道上第二峰頂則方平五六丈有蕭舍其處左右已治具矣各

據地上府視原隰聚落如幕布因仰視第一峯相謂曰  
上當更奇但險不可測予遂解衣脫履攀援磴道幾百  
尺磴道絕當梯則削壁斷峽復梯足出飛鳥背梯窮處  
乃攀緣亂石直至絕頂回顧諸客不能從矣其頂方三  
五丈無大樹木皆大盤石青綠間雜呀然注然乾蘚交  
封間有草樹出石隙高二三丈又有異草如絲縷狀生  
峭壁上舊傳爲僊姑苧麻之遺土人每攀爲績紡之祥  
箕踞而坐凡數邑土壤皆在祗席之下縈青繚白外與  
天際若會稽嚴陵江山吞吐海門壁立霄漢之勢皆依  
山而盡之俯視危石見一微白羊如豆大從者出入山  
腰蕭舍如傀儡在臺中余酌微醺仰捫石援梯而下至  
磴則伏石上懸捫躡躡鑿道間有不能處僕夫從下扶予  
足安磴道乃漸第二峰則危亦甚哉乃至山椒夾峭處  
則復倚杖伏騶奴而下至山腰蕭舍之間復從東行數  
里許過一澗復折而北沿澗百餘步即望見寶掌山山  
即寶掌大禪師處山前雙峰列峙凜然若健士守關狀  
澗旁奇石列植若獸若鐘鼎若刀戟旗鼓絕可愛玩復  
百步許有巖最高巉巖有巨石玲瓏若斲削所成遙望  
翩躚如欲飛舞俗傳爲師宴坐時兩股臂俱酸戰矣忽  
聞雷霆交作迥霽而石湧出因號飛峰峰下有泉極甘

冽雖盛夏漱之令齒擊又折而上有石離立藤葛中曰  
五通游戲峰志云師誦般若若若五通來聽故名其下有  
洞三各深二三丈廣半之俱辛絕可翫

東山

會稽南則晉太傅文靖謝公安后東山也巍然出眾峰  
間如鸞飛鳳舞至山下於千峯掩抱間得微徑循石路  
而上今為國慶禪院即文靖故居也絕頂有謝公調馬  
路至此山川始軒豁呈露萬峰林立下視煙海渺然天  
水相接益萬里雪景也文靖樂居其在茲乎山半有蓋  
微洞相傳文靖携妓處為立之詩話云會稽臨安之金陵

東山俱傳以為謝安携妓之所按謝安本傳  
石居會稽與王羲之可詢支遁浙處被召不起遂  
東土唐裴冕與呂渭可鑑湖聯句有云興衰還尋戴東  
山更問安此會稽之東山也本傳又云安石嘗往臨安  
山中坐石室臨溪悠然嘆曰此與伯夷何遠今餘杭縣  
有東山蘓子瞻有游餘杭東西巖詩曰即謝安東山所  
謂獨携縑緜人來上東西山是也此臨安之東山也本  
傳又謂登台輔于上山宮聖樓館林竹甚盛每携中外  
子姪游集今土山建康上元縣崇禮鄉建安事跡云安  
石于此擬會稽之東山亦號東山此金陵之東山也李

白有憶東山二絕不到東山久蓋微幾度花白雪還自  
散明月落誰家又我今携謝妓長嘯絕人群欲報東山  
客開關掃白雲不知何處之東山陳軒乃錄此詩於金  
陵集中將別有所據即南史載宋劉劭經始鍾嶺以爲  
棲息亦號東山金陵遂有兩東山矣

五洩山

五洩山在婺杭越三州境上北距富春南據勾吳東接  
蒲陽其山水最號奇峭齊謝玄卿嘗以採藥探入其中  
而宋刁景純吳處厚亦頻游焉自西坑嶺入過遇龍潭

行二十步始入西潭前橫一溪水甚寒其聲如冰  
溪而前徑小潭有樵石突起類大壑危倒覆乃柵門而  
一失足輒墜又二里所地稍夷曠怪石四瞰峰巒環列  
獻狀其紋縈繁然類神工鬼斧所雕刻者山多猴或恐  
之積石亂下如雨又前行半里所泉自石竇中出瀏瀏  
作聲若琴若笙竿泉一流匯爲小窪壑激泓澄毫髮不  
隱條魚數尾洋洋往來如行琉璃瓶中見人至潛去窪  
左大樹離立極怪偉倒影入水中如畫又前行五十步  
大石闕道相傳有巖色肖鷹喙忽夜大雷雨喙崩下聲  
聞二十里又行三十步榛篠成林翠光浮映衣袂成碧  
色山疊崖虺奔繞後先瞬目失所在至此則氣象陰幽

絕不類人世如升蓬嶠坐水晶宮生平煙火氣消盡又  
自山腰緣葛而前竹籜覆地厚動足輒僕又過十步許  
抵小潭小潭上曰西潭流水傾沫成白簾濶可七八尺  
冉冉下汪滑而無聲兩傍石崖峭立苔蝕蘇暈時有水  
珠甃甃滴下歲旱鄉民禱龍于此遇禱或湧取蜥蜴入  
瓶盂中持以歸多驗自遇龍橋至此約可六里皆蛇盤  
磬折路行若窮又復軒敞其中勝致難以具言潭上有  
石河從石河至三臺塔人跡罕至莫詳也尋路而出斜  
迤而東過香爐峰峭拔上石類香爐故名香爐峰北  
峯圓而童者

純鴈蕩又名鴈蕩

峰雁蕩山南時有白雲覆于谷者曰雪峰屹然人立者  
曰玉女峰嶄嶄勢欲柱天者名天柱峰其他諸峰星羅  
肺附各名圖籍者蓋七十有二焉復尋崖東折度  
橋越三學士院院唐靈默禪師道場師嘗降龍于此道  
跡尚存由院北深入又百餘步至東潭潭上飛瀑可二  
十丈瀑怒暴倒激崖竅中若運萬斛雪從天擲下白光  
閃閃奪人目睛至潭底輒復逆上有聲如輓雷人笑語  
咫尺不能辨猶聞壺中聲居人云每天風一號四山林  
木震撼欲折黑雲下罩杳不知分曉歲多魃龍者其多  
驗如西潭復北折而西沂潭之源登響鐵嶺度紫門山



村人多舍簞箒間有平臯數百畝可耕概旁沿石河又  
行一里所地名石鼓足頓之聲藪藪鳴越十步至第一潭  
潭如井睨之正黑投以小石錚若珮環又越十餘步第  
二潭圓如鏡釜面廣而底敞大水驅石聚其內迨滿復  
洩去潭下石壁百餘尺險不可寘足從其右懸藤墜下  
至第三潭潭甚深以線縋之下不可底其形方狹而長  
天向陰尚有雲氣從中起疑有蛟龍潛其下恒以幽暗  
爲病第四潭咸不敢往或以綯圍腰繫巨筏俯崖而墜  
潭左右皆楓木其形大槩如第二潭而廣袤倍之側有  
晉劉龍子墓相傳龍子嘗釣于潭得龍珠吞之化龍  
去後人爲壘石作塚或云龍子之母葬焉世遠不可辨  
又其下至第五潭卽東潭其水五級故名之爲五洩云  
噫造物之委形山水者其奇峭有是哉

南松巖

南松巖在太平縣王城之南去黃巖縣北松巖五十里  
而近以其南北峙南望高又相埒故名南松岩云始由  
王城山行二里許抵薛支巖路險舍輿步里許則聞澗  
水激石四山風撼木声若萬軍屯關博立久之復行數  
步見兩巖對峙如門入門行夾壁間可十步許皆峭削  
巖空中類頰齶相呀下曲折如龍游狀是爲石門門之

內爲石壇可坐數十人其下爲小潭潭之水自上龍潭  
 來瀧瀧行墜潭遶石門出遇峻險則旋而爲瀨路漫水  
 底離列石椿行瀨上出石壇而上有獅子山路右折揭  
 水以進路建爲龍潭其上有瀑布水懸數十尺下墜潭  
 作殷雷聲俗傳石門始由龍漬巖以出故其崖有蜿蜒  
 形理或然也左折爲石天梯繞獅山前址行達背上上  
 有平石負土出下臨絕澗澗北有石壁當面立脩廣數  
 百尺自此循澗傍路頗平又二里抵松巖巖西北二面  
 皆上下四列石坐而麻石風雨不能及西有石龕北爲  
 龍鼻巖巖已徑里也石鱗巖巖欲飛動常有灑暴

如雲雨而直其前即大年不絕由龍鼻巖而上有二

一西北行百許步水月禪院在焉其一東行五十步爲  
 羅漢洞陟而上爲伏獅巖登巖東向望見海上諸山遠  
 近浮波濤中烟雲杳渺無際折而西北爲燕子峰爲九  
 閩峰此嶺中最高處也對望北松巖勢正相埒

一都山

至姑婦巖翹望崔巍若玉女坐立名曰玉女巖溪之右  
 二石叅巖者僊釋巖也又一山危削巔成石握者挿劔  
 峰也轉列一山如帳山之腰土落而石出其平如札橫  
 數百丈下臨清溪僊人榜也或以小赤壁名之未至初

陽谷逕路杳曲有石倚山若旣者徐氏山居也南唐時  
客之祖則常八僊都山不出傳聞之去事見唐史初陽  
洞二竇圓邃日出時巧當其竇洞下爲櫻桃洞踰響巖  
人語則盎然有聲左注池湖石龍中峙者侍御先隴也  
下石梯回望五石巉巖若老者攢倚五老巖也侍御依  
山築臺鳴群玉過練溪上平岡阜莽蕩綠疇千畝秀峰  
前列碧崖後擁真陰陽之會山水之奧區也四顧之竟  
忘歸矣溪外左山爲忘歸洞謂李暘冰嘗宿于此有石  
如夫柱突兀於前人指爲鼎湖高數百丈四面皆五  
十步石巖有穴途崧久而則水溢下下人故疑其爲  
鼎湖也雷火焚其栢根墮下如二龍自栢糾盤水角  
宛侍御獲而寶之其木龍文石特起若仙官且宰獨步  
天闕而群從擁之後爲步虛山山之巔空洞而缺其前  
若立其像昇解者揭其靈蓋而出石筍森雜如積笏如  
疊上刻昔珠成如人披衣趨朝狀側一逕入玉虛宮宮  
傾頽不可居陟其巔有石凌空像跨鶴而飛者有田數  
十畝左會入爲妙庭觀觀後山中峯微高如屏自中而  
前突起一峰圓秀水分左右湖水澄深肱腕環抱客謂  
此爲鼎湖也山勢高簇然自冲天火星而來去塵世若  
幾萬里矣游覽四外千峰擁峙溪山盤鬱風氣清肅自

成洞府所謂成德隱玄之天其在此也左右有金龍洞  
雙龍洞天堂洞隱真洞深邃顯秘莫測山側有水僊洞  
泉 出罅中下有石池大旱不竭旁有獨峰一名玉柱峰  
高三百丈三面臨水周一百六十丈朱文公至此愛其  
山水清絕似武夷有碧澗修筠似故山之句遡彼爲芙  
蓉帳帳列石厓甚竒次第之有若人立者獸蹲者鳥飛  
者花繡者木植者龜游者龍舞者千形萬狀山川之勝  
極矣

劉阮洞

劉阮洞其傳又夫子竊居之北方有女老往往不知其  
所在此按圖得之以詢誰國寺僧介豐乃曰洞在寺之  
東北二里斜行山谷隱於榛莽間人跡罕及晉書阮先  
師明照大師嘗採藥見金橋跨水光彩眩目一女未幾  
戲於水上劉阮所見此水仙之洞府也元祐二年春  
迴鑿山開道立亭于其上環亭夾道植桃數百本  
年三月寺僧報桃花盛開并以其景物之成求名焉余  
率縣尉相與幅巾杖藜徜徉行歌沿澗而上觀綠波之  
漣漪聽寒音之溽淩微風過之餘音清遠飄飄然猶銜  
佩環而朝玉闕也遂名之曰鳴玉澗澗之東有塢植桃  
數畦花光射日落英繽紛點綴芳草流紅縹緲隨水而

下此昔人食桃輕舉之地也遂名之曰桃花塢自塢以  
 北數百步攢峰疊翠左右迴擁中有澗流隨山曲折而  
 游人之道從及水窮而道盡則有隙清徹淵微可鑑毫  
 髮群山倒影浮碧瑤瑤湯中有洞門潛通山底其深不可  
 測雖淫霖暴注而不及盈大旱焦山而不涸此寺僧建金  
 橋之地也遂名之曰金橋潭潭之南瀦水淺見沙中有  
 磐石三不沒者數寸可坐以飲自上流至巖隨流湯漾  
 必經三石之間而撥之如在几案此群休會飲之地  
 也遂名之曰會德石據石之端仰而視之三峰鼎峙以  
 望則孤危峭拔儀狀奇偉上有雙石如縮髮髻

極重石巖光耀人虛碧相映危崖落花紅雨

峯則孤危峭拔儀狀奇偉上有雙石如縮髮髻  
 曰雙女峰其西峰則壁立千尋上通巨嶽陽方并光  
 清照遂名之曰迎陽峰其中峰則居中處焉以雙女迎  
 陽為之輔翼群山之翠合而有之遂名之曰合翠峰三  
 峰之間林麓踈廣草石瑰異左連瓊臺雙闕之山左接  
 石橋合澗之水採芝茹木擷翠佩芳杖履輕而白雲隨  
 笑語高而山谷應翛然而徃直欲跨雙鳧御清風逍遙  
 乎不灰之鄉而不知塵境之卑蹙涉世之有累也遂名  
 之曰迷仙塢自塢以出至於迎陽峰之下有石偃于山  
 腹廣袤數丈寺僧因石趾結亭于其上畫稱雕楹翬飛



歷山圖

卷之十四

三十一

三十一

圖書目錄

卷之十四

三十一

鳥雲前臨清池瓦影浮動魚跳圓波光弄槽  
...指其在目遂名之曰浮盃亭

塗山圖







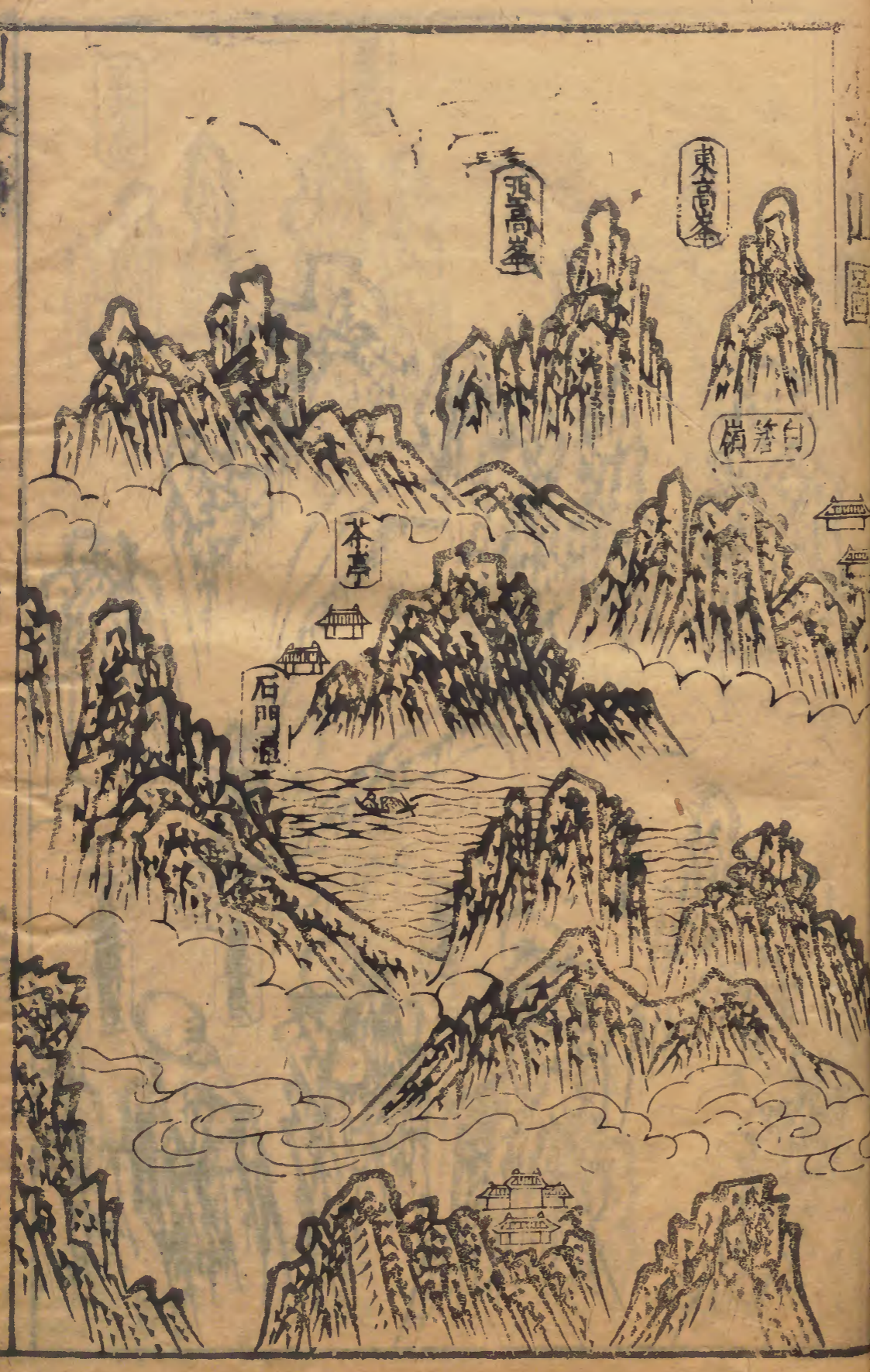
安石先生巖圖



國言

卷之四

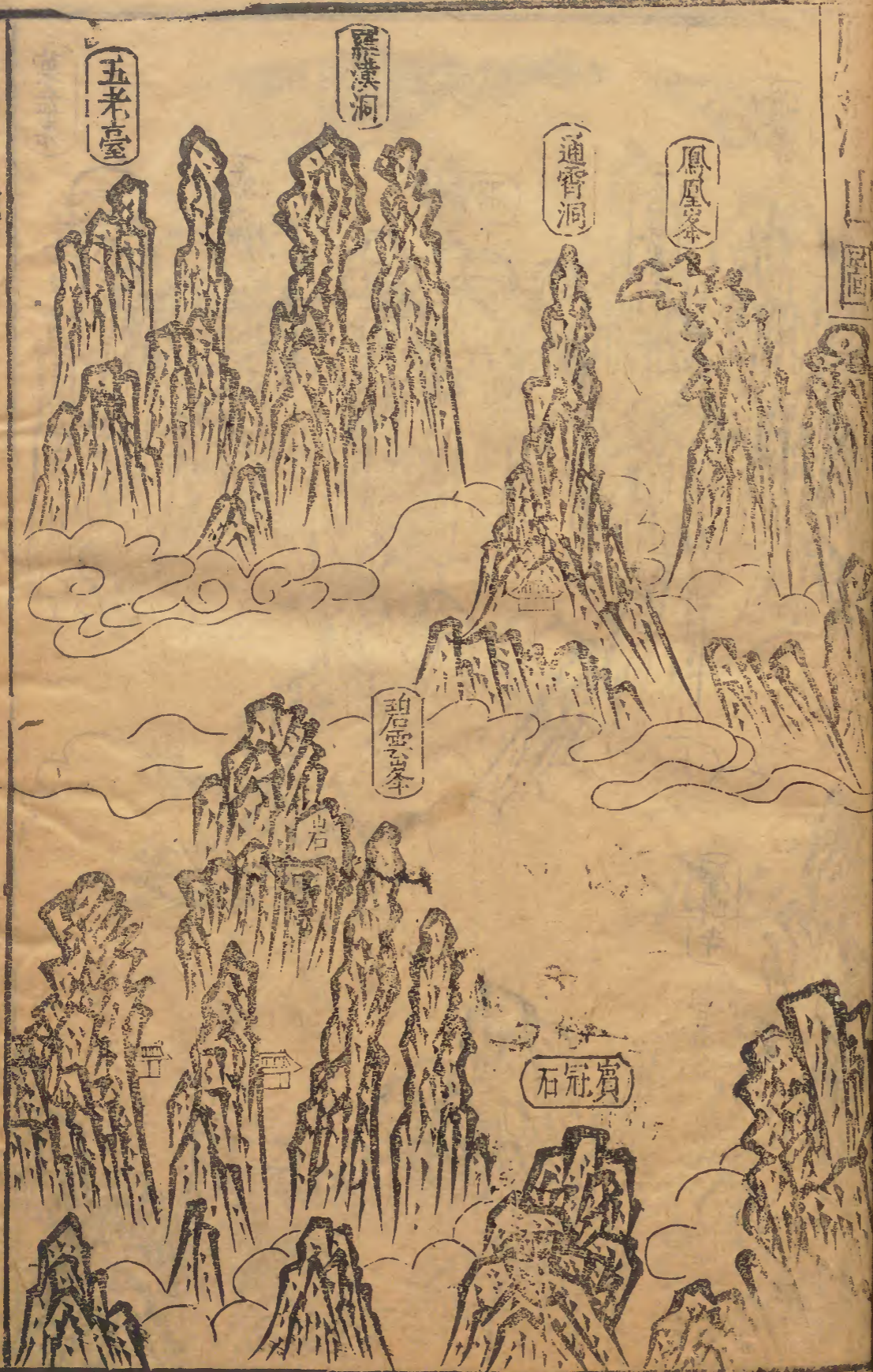
三



圖書百編

卷六十四

四一







大龍湫

大龍湫

四十五



大龍湫

大龍湫

巨爺亭



大龍湫



藏雲峰

石城岩

方岩

大龍湫

大龍湫

四十四



雁蕩山

雁蕩山在縣東九十里高四十里東聯溫嶺西接白巖  
 南跨玉環北控蒼山頂上有湖方可十里水嘗不涸春  
 鴈歸時多宿于此故名山有東西內外谷之峰五東內  
 谷之峰四十有八西內外谷之峰各二十有四建寺一  
 十有八各有殊名皆宋以來好事者所命也又有大小  
 龍湫大龍湫在西谷自石壁絕頂瀉下高五千丈隨風  
 旋轉變態百出小龍湫在東谷從巖罅中飛流而下高  
 三千丈又有上龍湫在大龍湫上數里飛流懸瀉亦數  
 百丈山巖壁立中有穴可居人跡罕至其始由筋竹澗

白若嶺而來因皆謝康樂所從入鴈山處也今爲官道  
此行則出嶺店至水際見西山對峙中帶溪流曰石門  
潭循潭而南越數里已漸覺可攬結山之麓有僧抱石  
石方整似經函望之儼然僧人面壁也緣山而行抵石  
梁洞梁且洞前兩番磬折如門洞亦瀟灑未甚奇絕舊  
有寺今圯下度溪踰嶺嶺故康樂蠟屐所曾至因名謝  
公嶺稍前見所謂靈峰寺者寺廢不存有一僧迎拜途  
次遂導行指點諸勝兩山夾溪俱壁立聳矗有僊權秀  
靈芝沉船翔鸞諸峰環匝左右種種逼真不獨形肖其  
中有洞拔起山巔如筭遠視洞口僅一線至則可並肩  
以入躡級道上數十仍有平砥設諸佛羅漢像僧穴石  
以居洞前五石屹立名五老峰出而循山繞溪迤邐曲  
折過嚮巖巖圓突如塚兩傍皆石山峭峙若隧關障列  
每游人鼓樂其間輒鏗鎗鞋鞞傳聲互應試之果然山  
頂有將軍抱石巍然介冑士倚柱箕踞焉俄僧一人持  
香迎導如前抵靈巖寺寺有殿數楹欹頽莫蔽風日山  
側爲小龍湫潺湲有聲過視諸勝不減靈峰而景尤叢  
聚峰則鉢盂展旗雙鸞蟾蜍天柱障則石屏平霞石則  
僧拱含珠若帆斯揚各堵斯壑如舞如削如鏤如躡高  
下倚杖爭相鬪妍妬巧呈秀效靈令人應接不暇由殿



後登崔魏觀龍鼻水洞亦峭拔石罅中一道鱗鱗起色  
碧綠異常外視之穹窿如脊相傳爲龍身攀階行洞內  
陟龕窮處見一瓜獍獍下踞地前鼻如懸壺狀鼻分二  
小孔有水時滴瀝清冽可滌目翳內有小亭坐而外眺  
三女峰當其胸出而平巒獨秀卓筆二峰承其足導僧  
更指安禪谷天聰洞數數稱其奇特幽竊欲予徃觀因  
行倦不克赴時日已停午矣因命輿歷馬鞍嶺嶺爲鴈  
山東西二谷岐界數僧拱伺迎導復如前沿長崗躋峻  
坂遙睇常雲峰觀音巖樹巖方巖道松洞凭軾可挹皆  
不暇登趣指大龍湫憇焉所從入境有剪刀峰突兀平  
地高數十百丈形如剪之一折轉而近視之則若  
亦名天柱峰山旋迷如障名圖屏障深邃杳冥方至湫  
處煙霏霧縹變態恍惚詢知上有湖是爲鴈蕩寬濶廣  
五六十里堤岸封草蒙葺鴈所栖集流五里許入龍潭  
潭廣方丈爲湫口即瀑所從注其東崖有菴爲諾詎那  
尊者觀瀑坐化之所今祀其中盡甲而返宿能仁寺寺  
亦頽廢僅存什百之一三明日介行觀火礮峯經行春  
橋馳四十九盤嶺未午餐芙蓉驛暮止樂清公署追思  
勝游如夢如失  
行次窰奧驛從容獨發方里許遙見層峰萃律詢郵吏

對曰此鴈蕩第一山山行盡日可抵嶺店驛遂策馬登  
麓烏道折轉卽四十九盤嶺延佇嶺顛迴瞻東甌海外  
有山山外海煙歛旭升天宇澄廓奇哉觀乎越嶺溪抵  
能仁寺凌空屹峙尖光上騰名曰火燄峯萬疊峭嶒群  
簇絢艷名曰芙蓉峰削壁蒼蒼似流石竇間千淙萬澌  
噴灑瀟瀟名曰梅雨巖昭回于上膏覆于下名曰常雲  
峯瑞鹿寺前獨石巖從盤壘仰視之峻極于天轉視之  
甲分參倚人皆曰剪刀峰亭觀大龍湫蒼崖翠壁巉巖  
巖巖飛泉從空而下麗若煙霞奏若絲竹溜若垂珠渙  
若鍊金敷以鼓聲則轟驚震撞忽時隨風飄出谷口數  
里外草木潤漉如膏蓋崖下有潭潭中有龍淵深不可測  
故曰龍湫湫之絕頂有蕩湖湖屬曾集濯于中曰鴈蕩  
登靈巖寺左峰如獅右峰如虎虎峰中有洞洞前有泉  
對泉石壁嶙峋名曰屏二嶂卽如空中樓閣萬象森羅  
嶂左展旗峰如大將出師牙纛排列嚴翼凜凜嶂後天  
柱峰如端人正色立于朝著確乎其不可拔峰之半有  
天聰洞虛明通達無所壅蔽有舍珠巖平盆巖群峰競  
秀其能擬諸形容故曰鴈蕩之山靈巖爲最綠澗而北  
淨明寺有瀑布峰峰下有照膽潭潭清徹底瀑聲正直  
去潭又里許卽靈峰洞兩峰千仞合掌直立廣十丈深

信之可坐百十人內則深潭藏飲外則剛健砥振懸石  
如磨扣之大鳴泉不累冬不涸水簾石梁所可及哉

南昌後學章潢本清甫編

廬山總叙

廬山者古南鄣山也亦謂之天子都天子鄣又謂之靖  
廬山又謂之輔山又謂之康山山擬江湖之會其脉來  
自高梁白藤迤邐走東北三面阻水其西乃大陸群山  
所奔湊也其支南行三數十里盡乎鄱湖之汎南康郡  
之所負也西南行者盡乎吳城其東北行三數十里盡  
乎南湖觜其折而西則盡乎湓浦九江郡之所居也蜿  
蜒蟬連指列條敷綿亘垂五百里實湓城星渚之奧區

洪州諸郡下流之屏鄣崇巖峻壁竒標殊狀亞於五岳  
 上有靈境僊真之所治也號稱洞天福地其秩祀始於  
 元封幽勝著於大元祠廟盛於開元竟兩漢及晉山皆  
 隸柴桑縣隋隸湓城縣唐隸潯陽縣五代吳時隸德化  
 縣而以山南爲星子鎮宋太平興國中折星子鎮爲縣  
 屬南康府而廬山始隸二境  
 國朝因之其東界吳章山其西界康王坂其南爲星子  
 其北爲德化以分治之云

江西各郡諸名山總圖





江西南昌府山曰西山

府城西大江之外綿亘數百里

禾城蘭若又梅嶺桃花嶺洪崖葛仙峯大小蕭仙峯翔鸞洞天寶洞秦人洞諸勝山勢與匡廬等而餘山皆支

附罕王嶺 府城西六十里 白狐嶺 府城南六十里 鶴仙峯 奇峯傑然獨聳 龍門

山 豐城旁 堯峯 上有堯祠因名 羅山 豐城 樓賢 壇石 進賢 藥主山

新百丈山 吳源水倒出飛下千尺故名唐宣宗遁跡方外至此題詩日月每從翫上過山河長向掌

中所看又有柳公權所書法正禪師碑 石門山 靖安 王枕南山 寧州隔溪跨橋穿石竇而入懸崖峭壁下瞰脩水有釣磯

王溜石積雪石宋黃庭堅題字 洪崖 左右石壁陡起峭絕飛湍奔注下有

洪井乃洪崖先生得道之處因名 秦人洞 山西 李八百洞 奉新 古蹟勝王閣

俯臨 龍沙 蛟婉高峻其形如龍

饒州府山曰芝山 城北 馬跡山 城東 青峰 浮梁 王師山 縣東 洞

**靈巖** 縣東有洞四曰慶雲  
**藏山** 餘于趙汝愚讀書處  
連花含虛張公云 理宗為書梅巖二字 石

**虹** 石室旁石郭有古  
**石城** 樂平 歲寒 德興有周冕  
篆八十三字難辨 歲寒二字 紫雲 仁安

**仙巖** 巖半有穴二十四人不能到于有溪流漁舟人仰  
視穴中各有杵臼織機紡車床具水桶板倉之類  
每占倉板開則 歲豐閉則歉云

**廣信府山曰靈山** 府城西非有七十二峯郡之鎮山也  
道書三十三福地上有龍池多珍木

奇卉東北峯挺立孤石高百餘  
**石橋山** 山半有巖洞望  
丈西峯絕頂有葛仙壇遺址 之如片上平坦

**如水南** 王龜峰 弋陽有三  
**象山** 貴溪詳後陸象  
橋 山與朱文公書 **鬼谷** 道

十五洞天有蘇秦臺張  
**龍虎山** 兩石對峙如龍昂虎踞  
儀井鬼谷子嘗居此 三十二福地漢道陵道

**鵝湖山** 鉛山山上有湖  
**靈鷲** 永豐 **仙巖** 貴溪有二  
龔氏畜鵝于此 靈鷲 十四岩 鬼谷

**龍口巖** 清山 瀉下如龍口噴涎  
**三青** 懷王 同巖 巖石奇秀

**南康府山曰廬山** 古名南朝周武王時匡俗兄弟七人  
結廬隱居故名其山疊嶂九層崇巖

萬仞周圍五百餘里南方  
**五老峰** 廬山 廬山有禹  
巨鎮也道書第八洞天 刻石在石

**中鍊鉛峰** 香爐峰 **錦繡谷** 廬山 **鞋山** 府城北獨立湖  
水中其形如鞋

**石壁山** 都昌旁臨大 **大磯山** 都昌 **元辰山** 都昌 **左蠡山** 彭蠡  
江有石如壁 昌 胡東

**雲居山** 建昌山常 **古蹟白鹿書院** 五老  
出雲故名 峯下

**九江府山曰大孤山** 府城南彭二湖中四  
面洪濤屹然獨聳 **柴桑山** 象字  
記柴

桑近栗里陶 **馬當山** 彭蠡陸魯望銘天下之險在山曰  
潛此中人 大行在水曰呂梁合二險而為一

吾又聞 **石壁山** 一名王 **博陽** 德安即敷淺原根盤 **赤顏**  
乎馬當 壺洞 三十里一邑之重鎮

**瑞昌赤** **石鼓山** 德安每天陰輒 **石鍾山** 湖口有二水石  
松子遊 聞鼓聲因名 相傳聲如洪中

上鍾小孤山 劉阮詩擎夫有八柱此一柱猶 上霄峰 廬

尤奇 上有石室石梁瀑布始皇嘗 王華洞 瑞 天池峯 嘗有神

登此謂與霄漢相接故名 王華洞 昌 天池峯 燈之異

康王谷 王禹偁序康王谷為天下第一 虎溪 府城

建昌府山曰鳳凰 城北郡 從姑 上有王泉王洞 麻姑 周

四十里第三十六洞天有五老萬壽等峯有桃花源瀑

廩山 南 東巖 新城疊嶂排空 軍山 南豐上有王母池西

屏嶂 中華 廣 望軍峰 突几萬仞俯視軍峯于其下有石

石棋盤石小簾 秦人峰 在麻 丹霞洞 在麻 仙人巖 與五

之類像皆天然 姑山 在麻 丹霞洞 在麻 壺公巖 南豐巖

相近臨溪峭壁數百仞 天氣晴明巖中 極高峻

光彩動搖隱隱若一童子出沒其間 極高峻

人跡 罕至

撫州府山曰龍會 西 英巨 山巖內有石人坐巖石

日過體 靈谷 中有石室靈像臨川記懸崖半岫有 金石

瑩如玉 臺山 有山如 華蓋 崇仁形如華蓋又號江南絕頂昔王

玄洞旁有雷洞天將雨雲氣如爐 雲林 金谿率律數百

烟直上須臾雷聲隱隱而出 有三十 六峯 踈山 金 曹山 宜 豐材 樂安荀伯子記登之者 五

六峯 臨川志城中有五峯三市或謂青雲 古蹟石碧 宜黃

石梁橫空長數十丈南北 相接平廣可容數百人

臨江府山曰皂閣 城東形如閣色如皂故名道書三十

九龍塘磨劍池會仙橋着衣 小廬山 新塗周迴百里上

尤多 **蒙山** 新喻 **仰天岡** 高聳數千仞境界清絕 **雲谷山** 山在府西

南上有觀曰王虛又有靈茅丹井蜻蛙塘蟾蜍 **吉安府山曰螺山** 府城北山南臨 **神岡山** 螺山對峙 **青原山**

中有駱駝峯鷓鴣嶺勢甚喬聳 **王山** 峻拔如筆架旁一峯尤尖聳上有 **武功山** 泰和 **朝元** 吉水山有方數石亂 **南山** 山阿數石屹如

**龍華** 永豐 **鵠湖山** 安福上有鴈峯白鶴峯石人 **武功山** 盤

八百餘里跨 **王泉** 龍泉 **芙蓉** 萬安 **秋山** 永新有七十二峯 **迎**

**岡** 永寧 **禪和** 永豐中如指室以火 **寶仙聖洞** 新石廊洞

安 **石蓮洞** 吉水 **金竹峯** 兩峯獨峙如竹

**吉州府山曰鳳凰山** 府治 **大愚山** 府治 **華林** 府城 **鏡山**

時中有徑可通人行 **九峰山** 雲香廬翠霞蒼王

茶名小九華 **黃蘗山** 新昌唐宣宗徵時遊方至此 **慈**

**光洞** 綠梯而下始 **蒙山洞** 有兩洞惟下洞可遊深不可

附謂之無根石

**袁州府山曰袁山** 城東北高士 **蟠龍** 自大路至山頂九

四面皆峭壁湍瀑飛瀉前有龍門閣平挹雲峯 **鍾山** 分

蓋勝境也王雲詩云經夏地無暑未寒水有冰 **九嶷山** 萍鄉連載 **金雞** 萬載 **化成巖** 下瞰 **仙遊巖** 萬載有

之清越又有 **龍成巖** 萬載有石鍾扣之有聲有石硯岩

石如道士狀 **石乳洞** 深一里許滴乳堅凝成觀音

筆在硯旁皆石也 **洪陽洞** 相傳葛仙及婁陽所居

藉經宿如掃宋教授鄭 **王賓** 記其事鐫于石



遂處聞昌山渡篙聲胡二詩  
云天空通月影地穴透江津

贛州府山曰天竺山在府城東儲潭山山俯清潭崆峒山章貢二水夾以

北馳為金精寧都為三十五福地太平都陳石瑞穀山信豐山腰有石室山

項有池舊傳欣山安遠中有石室石林產丹橘異竹上洛與國有石墨可書有木客

能東龕巖與國前後有讀書岩試劍石靈湖石舫石筭峯筆架山綠泉銅環鯉瀑布泉僧寺十景唐詩

鍾紹京松梓龍南上有石松庾柏又有讀書處樓蓋石城梅嶺寧

漢閩越反武帝今需巖重通天巖有二一在府城西有穴透山嶺一在隴南

通明一深不可測

南安府山曰聶都城西南山海經云聶都之山諸水出焉石君山南康三石形

龍鳳山上猶有龍鳳大庾嶺府西南磅礴高嶺嶺石嶂嶺

上猶聳拔中峙群山拱揖其嶺有池深不可測又有月巖穴員如有經數十尺表裏不隔

西山

西山在縣西四十里巖岫四出千峰北來嵐光染空連

屬三十里按郡圖初濟江十里有磐石名石頭津亦曰

接渚又並江北行有銅山即吳王鑄錢之所山有夜光

遠望如火以為銅之精自石頭西行二十里得梅嶺即

梅福學仙之處嶺峻折羊腸而上十里有壇曰梅仙壇

壇側有觀曰梅仙觀自梅嶺紆徐南行六七里得葛仙

壇在山之東北面尖之側者舊云是葛仙朝禮之壇山

下有村又側有川為葛仙源自葛仙羊腸之下十里又  
 一平行十五里捫藤蘿而上五里得洪崖山枕壑有洪崖  
 先生煉丹井自井南繞溪五里方鸞岡洪崖乘鸞所憩  
 之處由岡西折行五里有一峰最高得顧嶺云是王子  
 喬控鶴所過之地壇在鶴嶺之北又有二崖號大蕭小  
 蕭蓋蕭史遨游之所崖側有蕭仙壇又蛇行十里得天  
 寶洞又南行三十里得許旌陽及譙母宅又自梅嶺而  
 北上下五里得安母壇邦人水旱則祈之又北行四十  
 里得吾之源水高下十堰每堰灌田千餘頃其極源至  
 山之椒得風雨池風雨池者能出雲氣作雷雨西山之  
 勢高與廬阜等而不與之接餘山則枝附耳或謂陰山  
 多浮屠陽山多仙跡云

麻姑山

盱江山水最勝而名天下惟麻姑直城西十里緣山麓  
 而上百餘步有尋真亭又數百步有雲關嶺極峻山皆  
 纍然箇貯益上斗折數百步至山半勢益高俯視諸山  
 如龍首峰如赤面石如從姑石皆帖然出履下山下有  
 澗齧石南奔十餘里其流如平布石者如織組其攤而  
 下者如驅潮捲海前者未去後者湧至暴悍奇怪莫可  
 名狀其聲細者如響環一如鳴球其大者震撼林谷如

轟雷直上數十仞俄有水垂峽如懸河蓋所謂瀑布者其雄壯環輿尤為麻姑奇觀

龍虎山

余嘗經道信州愛其山水奇秀趣行帳不遂結纜登延又思此山有龍虎山世居張天師自漢迄今播靈承秩數千年勿替引之與交孔氏對意其間滋多融結未繇躡躑一臨賞暇則搜帙得李仁龍虎山志為之擇列于篇時覽觀之以當卧游云山東距信二百里西距饒三百里繇建寧山發脉而熹水自邵武為天下福地祖天師於此煉丹青龍白虎盤左右因以名山即上清宮也而信州圖志云山在上清宮二十里仙岩之上則古今易地也

象山

此山極高其勢南來折而東又折而南鉅陵特起厯然如象故名象山山間自為原塢良田清池無異平野比來結廬相從者甚衆但有耕治之田特少精舍前兩山迴合環如肘臂臂間田亦不下百畝兩腋間有二池東曰濯纓西曰浸月一家結廬於東塢之上比精舍地為少高茲山常在雲雲常在其高處出故名以儲雲一家結廬於前山之右石澗飛瀑縈帶其側因名以佩玉其

蕙林瓊芳愈高披荆則皆因山中之佳美地勢之高下以名之相繼而來結廬者未已未艾名也精舍簷間層巒疊嶂奔騰飛動近者數十里遠者數百里爭競奇秀一峰特出天表端聳于前銳秀如筆爲諸峰之領袖者則雲臺也朝陽麗景明若圖畫暮燒聯光爛若綺綉兩暘雲烟出沒之變不可名模東山之崖有緇經石西山之崖有歇石皆蒼松蟠覆其上其下壁立萬仞山之陰者有塵湖山其巔天成一池泓然如鑑可以結廬非峰之高如蓋可以登望南望群山益遠溪谷原野畢露東望靈山特起凌霄端方蕪利吳越所未有也下見龜峰

自旁背形狀逼真王山之水蓋四百里出於龜峰之下畧貫溪以經茲山之崖西望藐姑石鼓琵琶諸峰崑崙逼人從天而下溪之原於光澤者縈紆泓澄間見山麓如青玉版北視龍虎仙岩臺山僅如培塿東西二溪窈窕如帶然地勢夷曠非甚晴徹日不能辨常浚於蒼茫烟靄中矣又曰茲山之勝尤在瀑流東有磔潭西有半山磔潭不下王淵半山可亞卧龍前兩山迴合之處又自爲一澗垂注數里激射噴薄飛洒映帶於茂林之間春夏流壯勢如奔雷其瀑因石賦形一日風練二日噴玉三日翻濤四日漱珠五日水煎六日雙練七日流

銀八日飛雪木石自爲階梯可沿以觀日崖有蟠松怪石却略偃蹇隱見於林杪

王山

王山與天際勢聯北斗又名王斗山循山之麓升降九十有五里至大洋坂地寬曠約數百畝而奇峰秀嶺怪石深池環列于前後左右真僊靈之窟宅也山有龍潭一十八磔又有二十四奇曰玉瑯峰銀尖峰七盤峯獅子峰石牛峰雲蓋峯蟠龍峯金鷄墩洗墨池望香墩九蓮池天門峰飛泉峯屏風峯誓坡石浴佛池彩霞巖遇雲洞連理木天聖松金剛嶺石鼓山羅漢峯志初巖真一邑勝槩之尤者也故縣亦由此名

紫巖

在東佳泉之上巖石峻聳平正如壁望之紫色瑩潤泉出其下飛白瀉碧猿猴往來其上恬不畏人亦奇觀也又按紫岩泉水天晴則西流雨復注之東東流則西水遂絕西流亦如之若雨晴未定則西有小水或遇旱人欲塞其實決之於東亦不能也其中流名馬尾泉傍流則人開以灌禾者其下有龍潭旱則馬尾之水微而潭水多但不能及遠歲豐則潭水少而東西流大此其大致云自泉西行數步至石洞深不可記洞口有僊人跡

仙人馬蹄遇大雨濁水噴湧出至流杉篙船板黑魚諸物旱則建昌武陵瑞昌諸邑之禱雨者畢至至必秉炬以入或火滅則昏不知所出進四十里許有大湖昔求雨有善泅者泅過其湖見小山小田或繫桃符用狗首觸龍聞土雷之聲即得雨相傳陳友諒之反也人多於此洞遊匿焉自洞西半里至白鳥洞厥地恒乾雖大雨不入洞有三重其一光亮寬厥可容百餘人石壁上有梅有松如畫夏百鳥飛來不常冬多宿於松梅孔竅上其二可容七八十人進三重極寒上有小池倒垂尖峰水滴滴不絕峰上生龍鬚虎耳諸草三重後必用火光照入見岩閣然難窮其所止自洞西行半里有小泉蔭注軍田旱曠不竭又半里至石菖蒲墩多居屋可容萬人又一里至長溪山乃下馬石洞裏行二里至赤壁崖其石色紫方圓有三五十丈高有二十餘丈壁光間有微竅猿猴多板藏其上下崖一里至觀音洞有石門方員七丈餘中有石觀音香爐生成自然洞一里下山水之東西不常洞之三五各異竒而又竒者

潮山

潮山者唐武德中浮屠氏四祖葉禪師嘗居之夜間山下有聲如潮故名乃前入山徑有石嶺穹然左轉而壁

立其右有方石若屏風然余由左峰之麓緣微徑側行  
數百步忽平陸中開溪水交注潮山此其山口也乃循  
溪稍折而北其西岸諸峰皆石骨凝黑如積鐵斷而復  
連其圓而宛曲者爲如意岩竦而虛欹者爲通天岩岩  
中剝爲小洞可容一人坐其頂中泐而下墮有泉上出  
若撒萬珠濺岩腹而下錚錚有聲又轉爲圓峰高踰百  
尋石乳鱗綴若懸鍾焉旁出石筍高與峰等若劈而欲  
離者下有石室設四祖像其中俗傳岩畔有手植松今  
不存矣其東嶂諸峰多土而少石水潺潺逕且圓者爲  
宿願躡而踞者又若曰與後視兩崖之間皆平田沃壤

余躡石攀緣上山蓋薄一忽得山門翼然循階以入

有石甍浮屠相傳爲唐則天時舍利塔方趾而七層有  
古藤習絡其又入爲法堂有鍾懸木虛間視其識文乃  
宋淳化五年所鑄其寺則云潮山寶肇舍利護國禪寺  
時潮尚隸龍泉之和蜀鄉不知何時并入西昌也寺後  
絕頂有觀音石其中峰高且圓者名大佛座其西有小  
峰秀出而上夷者名小佛座舊傳岩下有石穴日出塩  
少許僅足克供無有餘者或訝其少加鑿之塩遂不復  
出寺右有小逕可通後山日晏不能復進矣

百丈山

予讀五燈會元慕百丈之宗風又讀百丈清規今諸叢  
林所守者知茲山爲昔唐宣宗禪棲之地歲甲子予尹  
新吳問山去縣百六十里大半皆高山廣谷溪澗重阻  
蓋自昔宦游好事者終鮮至焉時三月予以公事至其  
半途遂詣山至嶺皆田漢四散滿其上哇及于下哇無  
慮兩暘其不可田者盡樹大竹從風靡如流雲亭午始  
至寺在山谷窅無民居少憇至塔院尋柳公權石刻天  
下師表大書云久失所在緣崖而上有宣宗流觴曲水  
鑿石所成曲折重旋形方而巧上有巨字刻二字石盡  
勢不可辨西有石壁嶮嶮榛莽不可窺意不止命痛其  
之亦無所見命衆盡力刮苔解報有字跡盡除之上  
漢篆大二尺許剝蝕過半下刻天下清規字大近二尺  
真柳公書也

### 梅田洞

出水東二十里望西南上有連峰截天若陣馬屏障者  
義山也山下平田中有石峰駢出纍然若困廩狀者異  
之曰此梅田洞也中虛而多石乃循行水澗出柳陰遇  
射魚者因緣田陌間乃逕石橋縈折深窈由山麓以渡  
見石峰隱隱朝霧中高下出沒若近忽遠又前涉小澗  
數百步則石峰轟然若躍而忽起于前由山右折而西



以訪所謂前洞者其山絕浮壤由頂及趾皆黑石叢聚  
植者若屏覆者若舟倚者若几稜利若攢劍橫偃若墮  
柳文若牛卧虎蹲鰲擲而蜃戴起伏先後雜遝百千有  
勝蔓繆灌羅生鏤隙間紅碧蒙蒙莫可名狀岩趾有小  
澗水流如線出門之右以達於溪門高可丈餘廣八九  
尺中寬足受數百人而莽是幽夏率入益眩不可辨久  
之仰見竅竇宛然天光下注岩中石色陰白兩壁皆鑿  
腹若陶而虛者若剝而空者中有立石最高大名觀音  
石前左有石柱附壁踳植于地連蜷夭矯耳角交峙筋  
骨怒張時有陰泉滲漉而下或以爲龍首人嘗持而  
雨焉龍首之陰有石方廣一尺餘頗類碁局有乳頭  
出石面若布子然可捫而數也復有仰天盆石泉下滴  
其窪瑤瑤有聲其上皆懸石綴列若肺肝若蜂房蓮花  
嵌岩玲瓏系微而未鉅仰視之有悸心焉或投小石擊  
之其錫然者若鼓鏗然者若鍾而亦莫之辨也其旁左  
暨洞後有隧穴極深窈不可入聞好事者嘗挽繩篝火  
魚貫蛇行循小澗之空以達然不可行也乃出洞門循  
故道折而南以入高如前洞而廣倍之深復十餘丈因  
石勢高下宛曲限爲三區其頂覆有巨竅深若圍井偃  
若華蓋上弁下吐光景注射中剝爲池有泉畜焉清泠

圖書系 卷之十一  
砭骨夏不溢冬不涸或曰即前洞之泉源也

### 洪陽洞

在分宜縣西一十五里袁嶺三峰之麓世傳葛洪及婁陽所居洞口有岩巉崦如蓋由洞門入石室東向去地高數十丈初入一間其平夷明爽可容百人由西竇而入始幽暗舊有屋七十二間聞昌山渡篙叟今游者可至第十二間餘則隘而不可行矣其中有白沙如鹽傍有藍翁有石涼傘又有石如帆如鼓如田土丘陵仙佛之像狀態不一洞有水春溢冬涸上有雲霞氤氳之狀內有穴可通絕頂仰見天日俗云六心又有石懸土春或能飛翔古今遊者留題石壁甚衆有曰天窓通月影

### 地穴透江津

#### 石乳洞

洞在縣東三十五里洞之前有石亭衡二十五步廣三步有奇崇五十尺坦而明無翳礙亭之中有門自門而入密不容光若廣宮大厦圓然如夜半也執炬循行歷歷可數曲而深度百尋其廣有三百步其崇有五十尺而殺之環蓋維石門入而履之初則平土也可驟可馳已而降登旋折所觸惟石素乳盤結下垂旁出異狀爭進人物可名若觀音若波羅若鍾者若田者若井者觀音

之狀下覆上承羅漢之狀森列不一鍾無形而有聲附  
壁莫辨叩之乃應田宿井有丘陵阜高廣狹為之制井  
分三級水清而甘滿不溢酌不減田之上有小洞方廣  
二十餘尺峻不可入號石倉井之旁深入可數尋裂兩  
岐終合而一號南北市洞之畧如此

梅巖洞

自樂平之德興也道出某地遠見一山高十丈餘狀特  
異問之曰梅巖也行數里巖漸近縣令鄒泰請往觀之  
遂至山下數百石矗立與從石中上入洞門門闊十餘

宇處石有如筭者如箇者如玳瑁者如珊瑚者如  
將墮然下近壁處有石鱗鱗區分級列如或疆之號仙  
人田又石而行又如一室室之頂垂石折盤如龍蛟之  
耳中一竅水滴注處石承之圓如葉欄崇如柱礎中一  
竅與上竅對水滴則溢又右折而行地漸高有石如舟  
者在左如棋者在右地漸寬平如階以升其上蓋揭鍾  
懸蓋宏而虛如亭之狀左右穴各一天光照焉出之則  
山巔也

紫霄三巖

南豐縣西南八十里有紫霄觀相傳仙者壺公於此得

道壺公者後漢費長房師事者也宋嘉定五年來遊紫  
霄所謂三山者蓋下岩中岩皆乾戶而上岩兌戶也下  
岩在山半屋三分一在岩中屋顯石壁峻立有竇橫袤  
尋丈許中有仙床丹匣及蛇骨或者壺公之遺耶觀旁  
老松一株大三抱夭矯騰上如蒼龍拏雲恐漢時物矣  
從旁得路數百武爲中岩橫袤不十尋然益怪竒清遠  
疑壺公得道處也又從旁得路數百武爲上山則山之  
巔矣山益高勢益峻不可得棲止及山之巔肆望遠焉  
則軍峰挿天如玉笋出其右盱江瀉漢如玉繩維其左  
金嶂鷹石明從友刻如屏帟遮其前而其後則出驅羊  
而隨之小東帶而歸之首不知來尾不知去遊

里許兩岸皆峭壁石竇峙列上頭露青天一線正

潭百丈石上仙棺棋局歷歷可辯數然四壁峻絕梯

綆梁無所於施人跡不可登到大江以南一勝處也

### 三清山

遊三清山出門遇雨宿大乘寺明日晴過芹源又明日  
至金砂靈濟廟叩水玉洞道緣石布草其上有水溢出  
行里許大石斜覆若屋曰龍門匍匐而過又數十步至  
洞口洞前有石與洞中平立其上石壁如削寒氣逼人  
飛瀑直瀉入洞底深不可測是日宿廟中又明日登山

步長路峻五六里至馬鞍灣路忽下裊如入井以手按  
前行人肩後行人挽其裾懼其翻于前也稍平有林自  
此路直如登梯以帛繫前人腰兩手曳帛前行入步亦  
步既至以爲絕頂也路又下凡二升降至銀屏石下仰  
望石與雲齊度風門又二升降至結鬚岩上有巨石橫  
亘路在其下相傳李尚書結鬚而度故名又二升降至  
神仙洞有石可登登其上望怪石羅列如二人奕如一  
人試坐如鎗如旗如蓮花者三如浴盤如僧如道士如  
將軍如人所疊橫五縱四如人飯到碗于前過此又三  
升降至羅漢洞如普陀岩觀音中坐如龍如龍如  
燭燦如人以手指天又二升降三石齊立若排又二石  
若屏如至山頂凡二十五里稍平得平地寬可八九畝  
有老屋其上作三清觀有石刻三清石仙君葛仙翁李  
尚書金童王女及潘元帥像明日謁神刻姓名香爐石  
上白霧下山再三乞晴于神湏臾霧捲日出登香爐石  
望平岩山見石仙若仙人橋鐵爐如石上生成尚書所  
鑄也卓旗石有數圓深旗竿所立也雷公石判官石幞  
頭石刁刁石帽石西望彭蠡饒信東望衢嚴隱隱在雲  
霧中萬山具在脚下高低重疊不知其限自此而上又  
二十五里始及其巔峻絕而不可登者李公丹爐在觀

上六七里山之下水西出則入于江東出則入於湖蓋  
江湖山水宗也宜其高峻奇峭為仙靈之窟宅哉

大華山

大華山蓋屬撫州崇仁縣南距二百里西接樂安東連  
宜黃周匝百餘里高二三十餘里支分脉絡演擬衡廬之  
間所謂江南第一峰乃洪都之祖龍也三峰品卓其上  
中隱紫玄洞天浮丘王郭三真駐跡脩真遺靈之所出  
巔秀聳清麗狀如華蓋故以名焉靈踪異跡載于志  
聰詩岩洞之奇景物之勝則具載其志云

顏真卿記曰粵惟江南之地佳麗垂名山嶽之間必有  
仙洞予抵廬聖澤蕭察臨川一日披地圖得廬山

縣華蓋山有王郭二真君壇存焉欣覩異事未原其始  
他日公餘因令軍將往山下訪求碑銘果得一石記乃  
隋開皇五年焚脩道士李子真于壞碑上再錄其文則  
知王郭二真君仙不顯名王則方平之從姪郭仙王之  
親弟也始於金華山脩道以圖軒舉尋游洞府自王笥  
將之麻姑洞道經一山問鄉故老曰此為何山對曰巴  
陵華蓋山也二真君相與言曰此山福地名亦異焉因  
求卜止煉神丹山下父老詰而再拜曰敢問真人之名  
字曰吾等脩志於虛無不欲述焉後有一道來謁敢問

真人之師曰吾師浮丘先生先生則上界天仙也頃於  
金華山遇焉一真君能走石飛符興雲致雨或人有疾  
苦暴患往而告者即飛符以救之歲值大旱致霖雨以  
濟之至晉元康二年二月一日絲雲連晝仙樂喧空二  
真君乃騰鸞跨鶴冉冉上昇今上昇之壇及浮丘先生  
之壇存焉

### 龜峯山

龜峯山在弋水之陽高廣延袤不知其幾百里南北而  
望之則群峰叢映欽然如一東西而觀之則二山對峙  
百步而遙南登銳而馮樹北望深而峻力引覽其背則橫  
巨峭如壁壁回而冠首有球面其前則巖巒相錯  
聯星錯置巖巒疑疑之別則捧石之異形厥有千萬或牙  
或爪或厲或伺呀然而怒俯然而踞獸視欲搏鳥欲將  
蒼蒼星隕墜不周折落海怪間見戎怪叢置可得而睨  
不可得而形且高有石橋卑有石床竇谷之雲歛變異  
色杉松之風脫無俗聲一日之內一山之中而景物相  
勝應接不暇居山之人爲予說此山之峰幾百其數得  
其名者三十有二或得之往記取之狀類皆筍植笏立  
極於峻拔猱雖善援無得而至也

### 金精山

金精山在寧都西郊十五里未至縣一舍外望陣石截  
 雲丹崖翠壁烟靄明滅知為神仙區宅出北門渡拱辰  
 橋折而西入至蒼山負管谷石峰已漸獻音昂首尻坐  
 作伏獅狀項湊圓石如懸鈴是為獅子峰入青牛峽青  
 澗出嵌壁下諸石魁岸擁道山氣清肅愈前愈奇不一  
 名狀擎雲而驟馬困立而屏張截者王削跂者鵬飛銳  
 者圭列展者旗揚界立者如劍剖鋸分擘峙者如鉄城  
 環闔穴聚者蜂巢燕壘石脂搖光者膏凝液流高岫出  
 雲者炊氣鬱蒸千竒萬異駭目怵心石之著名昔十有

二峰獅子其一焉微圓而長承以盤砥如雲霧日出紫蓋  
 中者蓮花峰也雙峰合峙中湧玉壺如復作一

合二峰也雙石顆項中出孤木枝葉扶疎如帶果飢者  
 仙桃峰也削壁呈色石紋墨縷拂布石面者披髮峰也  
 怒踞當道耽耽俛視者伏虎峰也林木葱蔚蒼翠輝明  
 者翠微峰也關洞前立與靈泉仙龕對者望仙峰也瓏  
 玉壘瓊巒石叢珍者二巘峰也萬條叢生根柯特異者  
 瑞王峰也千仞峭聳中通洞天者凌霄峰也豐首低尾  
 色如渥丹狀如腰鼓者石鼓峰也回峰有竇出半壁中  
 裂脩縫垂椽藤樵牧黠勇者振藤猿升窺洞中極廣敞  
 宛然廳堂房闔舊傳有金床王几是名碧虛洞焉有石



遠睇如鋸近則團立直上有金縷者黃砂峰也峰麓崎  
嶇路絕梯登兩石傾軋中僅絨通匍匐登其巔廣平可  
容千家兩泉湧出甚冽極旱不涸中更魁亂辟而寒居  
者多得免焉茲十二峰亦隨見指名要未盡茲山奇也  
陽靈觀在群石間最奇處自仙苑閣入石爲甃石啟戶  
穿行曲棧環石自一區可岩覆之仰視天空如規像真  
仙其間層殿複閣屋無瓦瓦雨不能浸岩頂絕木鶴四  
時轉指岩面飛泉潏潏日夕如雨自殿沿岸曲折下左  
岩感氣益厲蓋泉自石罅迸瀉

龍池山

張洞鎮二十里陟平岡入平庵坐山阿圍峰整列更上  
四里許至龍池爲中庵轉陟里許越分賓巔歷登而下  
石壁石壁峻聳約數百仞從巔落十數仞許歛葺一徑  
闊不半武左懸深壑右屏嶙峋雄麗巉簇歷步四五百  
武嶺亘不斷乃因突兀置小閣前楹在空從閣側戶俯  
而出又百武一石屋深丈許闊倍之爲避暑窟石壁連  
歷尚遠無路可涉閣上推牖松嵐矗矗竹壑森森外岫  
三疊迥出如接雲表天高地下曠然中處與塵界隔絕  
更陟極巔處有圍臺凌風久佇震澤瀟湖洮湖及應天  
蘇常鎮湖寧廣諸山長發縷縷皆入望中



山北自隘口至三山湖圖



山北自隘口至三山湖圖



南

圖書

卷之二十五

二十四

北

南



白耳章山至三峽圖

東



南

二十六

山南自三峽至隘口圖



卷之六十五

三

南

南

北

圖書編

卷之六十五

三





山南自三峽澗至隘口圖

廬山

山在江州潯陽南南濱宮亭北對九江九江之南為小  
 江山去小江山三十里餘左挾彭蠡右傍通川引三江  
 之流而據其會山海經云廬江出三天子都入江彭澤  
 西一曰天子障彭澤也山在其西故舊語以所濱為彭  
 蠡有匡續一作俗先生者出自殷周之際遯世隱時潛居  
 其下或云俗受道於仙人而適游其巖遂託空巖岫即  
 巖成館故時人感其所止為神仙之廬而名焉其山大  
 嶺凡有七重圓基周回垂五百里風雨之所撼江山之  
 所帶高巖天宇峭壁萬尋幽岫穹崖人獸兩絕天將雨

別有白氣先搏而纓絡於山嶺下及至觸石吐雲則倏  
忽而集或大風振巖逸響動谷群籟競奏其聲駭人此  
其化不可測者矣衆嶺中第三嶺極高峻人所罕經太  
史公東遊登其峰而遐觀南眺五湖北望九江東西肆  
目若登天庭焉其嶺下半里許有重巖上有懸崖古仙  
之所居也其後有岩漢董奉復館於巖下常爲人治病  
法多神驗病愈者令栽杏五株數年之間蔚然成林計  
奉在人間近三百年容狀常如三十時俄而昇仙絕迹  
於杏林其北嶺西巖之間常懸流透露激勢相趣百餘  
仞中雲氣映天望之若山有雲霧焉其南嶺有宮亭湖  
下有神廟即以宮亭爲號其神安侯也亭有所謂廟  
闕七嶺同會於東共成峰嶸其巖窮絕莫有升之者

### 匡廬山

東南有高山惟匡廬南康在山之陽九江在山之陰實  
二州之鎮盤據三百餘里左距彭蠡後阻江漢右阨全  
楚前俯豫章諸州有崇峰峻嶺飛泉絕壑良田嘉木古  
之託於禪鍊棲遯者接踵其幽蹊隱跡不可得而窮焉  
丁亥春余使楚經九江舟上望之峻極雲際行二百里  
猶在目歎不能至也戊子冬以出叅省按南康乃從郡  
西北循湖之嶼至于山麓入曲阿五里淺水入徑有長

松如堵陟巘復降不斷行列底開先寺寺宇經燬惟鍾樓偉麗僧廬倚鳴鶴峰高下爲構旁有臺相傳梁昭明讀書處實南唐元宗在潛邸嘗讀書於此後節度馮延巳改爲寺臺後崖半劉宋黃庭堅七佛偈跋字二寸許臺下多宋題刻剝蝕不可讀兩崖闕處入一深谷泉數疊而下注于潭曰龍池乃歷重巘上望之見隱隱從雲中直下如匹練所謂瀑布泉也香爐雙劍二峰出其右潭上絕壁劉龍虎二大篆相對龍爲南康守李亦虎爲丞相刺不花池上卧石數丈刻廬山二字大約四尺第一山三字可二尺喬大宇字前題瀑布泉三篆宋嘉定間刻布滿石上不能盡辨龍池水支流石間有渠渠長丈承以石柱連接數十損者以竹篔代引池水入厨注大石槽中溢則散流山下皆宋物也出寺北行緣諸峰下數里一徑而入曰萬杉寺志云古僧大超植杉萬本宋仁宗有御書金仙寶殿南宋存國泰清淨大書蘇子由詩云萬本青杉一手栽宋文公詩云門前杉色深屋後杉色奇今空山荒徑畱有存者顏垣敗瓦一大卧門而已從五老峰前巘東行十餘里南出一徑環山帶溪溪石磔砢泉鳴石門鑑然若琴初至釣臺亭洞學諸生成集導至洞學謁先聖先賢升文會堂出由貫道



橋渡溪而陟至高美亭降至大意亭緣南崖微徑渡濯  
纓橋從迴流山盤折而上及巔坐六合亭觀五老諸峰  
時夕陽下山煙嵐漸合乃返宿文會堂東軒明日東過  
獨對亭涉枕流橋從峽觀文公勅白鹿洞書院六字刻  
于峽石自潔二字刻于南崖枕流二字刻于端中考自  
唐李渤與兄涉俱隱茲山養一白鹿因名南唐昇元中  
建學館以李善道爲洞主號廬山國學宋知江州事周  
述學徒數千乞賜九經從之洞學益顯名石鼓岳麓諸  
學不能及也予就峽之壁因題曰瞻彼白鹿文猶在茲  
山高仰止川逝如斯字不盈尺刻之石過洞學從舊路  
循五老而西有良田數頃桑竹掩映廬舍負山者多  
居從西北行兩山夾澗緣澗而上田高下因之不絕凡  
數里轉大谷間奔崖墮石森若碁布奔濤亂流群轟若  
雷跨石梁長數十丈所謂三峽橋也從橋俯視泉石瀉  
石面震撼林壑一石數丈橫亘泉上往觀之毛髮直踈  
瞿塘灑灑不踰是險飯千僧菴卽古楞伽院已而循澗  
北行遙見山南崖壁間白光搖動方數十丈佇久怪問  
輿夫云此簾泉也水態之奇世不再見又二里至澗絕  
處一淵不可測渟泓如璧其源蓋自五老峰三疊而下  
隱伏於草莽叢石間注之淵中淵側巨石平廣刻宋張

安國王淵二大篆畫廣四寸字徑五六尺許旁一石劄  
嘉定庚辰秋九月甲申知南康軍史文卿蒞事之時躬  
謁白鹿洞學先聖先師釋菜禮成同軍判官天台張萃  
軍學教授四明任下三字不辨書甚道美余亦紀歲月  
尋棲賢卽李公擇藏書處也凋落僅存在五老峰之半  
有廬屋數家因求徑陟歷樵人告不可往仰視龍從如  
黛旣壯且秀若排雲然故於諸峰之名獨顯時從行者  
衆頗不便登乃返惟康王谷陸羽泉右軍鵝池淵明栗  
里白鶴觀岐路漫失不及往然匡廬之在南康者亦殆  
盡之矣巳丑夏予從九江復道出南康從卽其成五  
老峯若去咫尺觀瀑流更密邇及所歷陟降山下  
愈遠凡十五里始入別巘初見雲氣蔽山行近漸無  
望復合又五里至白鹿洞口乃志云羅漢寺一徑入也  
自此峰巒澗谷縈迴陟降不計凡幾其間田廬鷄犬林  
木掩映自成隱居行四十里皆闕彭蠡路漸西折經丘  
數重陟茶山嶺峻絕及巔長江巨湖蓋在指顧下數里  
拜周元公墓又十里從石塘舖度橋與山漸遠五里經  
濂溪書院又五里至九江府明日還省復從石塘舖渡  
橋分路西南入匡廬之麓歷重巘凡三十里經大平橋  
橋側有大平宮卽唐九天使者祠玄宗自言見使者降

于殿庭因立祠今宮宇塔院具存西行二里廬山之陰  
有山相峙曰上方亦廬之別巘也下有東林寺寺始於  
晉慧遠法師與慧永居精舍其徒日衆別居於林之泉  
因曰西林東林並建上刹謝靈運爲鑿池種蓮理謂之  
蓮社又與隱者十八人居同脩淨土社緇素咸在遠師  
送客至虎溪而止常與淵明脩靜談不覺過溪共咲而  
返今山門內屋于橋上水湮塞云即虎溪旁稻田中有  
蓮數本即蓮池也寺堂閣廊舍古雅堂後有泉池味甚  
甘冽山脊有上方塔云遠師取佛舍利五粒建此左右  
唐李邕柳公權元虞集碑出寺有大溪渡石橋或云此  
爲虎溪前有講經臺右即西林寺寺宇荒落石浮圖  
存路稍東折見一嶺帶平岡東接群峰叢草灌木直入  
幽窅鍾磬隱隱時發云大林寺不詳何時白樂天稱匡  
廬第一境入巖處爲竹林寺惟劉八分書三字從南望  
之有峰蔚秀爲天池峰徑紆久不能方軌數里一僧菴  
爲解衣息鞍之處諸騎從皆止于此惟微服拆巾小肩  
輿而進躡級二里至錦澗上一亭水從山夾中奔騰直  
下至澗數十疊觸石怒號澎湃入大溪而去有石梁數  
丈跨溪入大峰口緣崖行皆石磴夾磴群木蒼鬱十五  
里不絕竒根古榦與石交生陰樾庇覆如行帷中磴甃

盤折甚陟峻肩輿數人牽挽於前衆推擁于後氣促息  
若不能續隔林聞人聲咫尺不見數下輿行僅數步兩  
膝莫舉計磴數百折爲一亭曰綿繡半雲甘露可憇自  
甘露亭去半道有巨崖鑄歐陽永叔廬山高篇當徑有  
石華表王陽明題廬山高于顏又百折復降至披霞亭  
從溪徑陟降敬觀

高皇御製周顛碑碑言顛語無次其事怪異種種後居天  
池故鑄石于此山復出至亭行從大竹間皆尺圍初謝  
籜色瑩如玉脩枝茂林綠蔭踰里道旁見一石刻爲  
平施四大書不可考何時又數十步夾道皆朱  
乃至天池寺寺前群峰環抱中一峰橫出其下曰鐵船  
峰白雲青藹聚散無時飛泉競流清響互答入寺殿前  
一方池即天池也少息從僧廊右登聚仙亭亭之前爲  
文殊臺臺臨萬仞之上俯視其下則德化德安瑞昌建  
昌之諸山歷歷從橫地上若聚米然西北長江巨湖散  
若溝瀆忽雲風四合雷聲隱隱云大雨山下余方以日  
色甚烈移榻於松陰其山之高可知也又從小園及徑  
陟右峰頂凡數千仞浮圖七級皆石甃上漸傾毀蓋凌  
虛多烈風寺皆鐵瓦亦墮輪座下橫臨皆巨石乃宋咸  
淳時顯刻是夜宿方丈明日下山稍易至僧菴諸騎從

復聚更衣乃行三十里飯于圓通寺寺甚古在石耳峰  
 下石耳山之西南盡處匡廬之在九江者亦畧盡矣惟  
 所未至者樂天草堂三蘇臺錦繡谷飛雲洞白雲亭耳  
 庚寅春從南康按德安復從開先寺西南行去香爐峰  
 十里有峰更奇秀曰紫霄下有歸宗寺得觀石軍墨池  
 出寺約五里經栗里橋下馬詢之鄉人實淵明所居後  
 後於公事其所未到者世移地改漫不可識且微徑險  
 仄後夫艱于行雖知亦給之也

開先瀑布

廬山有瀑布以十數獨開先寺最勝開先瀑布有二  
 其一曰馬尾泉其一在馬尾泉東出自雙劍香爐  
 間為尤廣或曰瀑水之源昔人未有窮之者或曰水出  
 山絕頂衝激入深洞西入康王谷為水簾東出香爐峰  
 則為瀑布也行十數里至開先僧作丈室未成邀坐茅  
 屋乃訪瀑布亭却至龍潭石峽口由寺至亭可二百步  
 由亭至峽口僅數十步蓋自遠觀之瀑布出自兩峰間  
 如瀉自天半由近而觀則二瀑下注匯為重潭潭水出  
 石峽乃為溪循山足東流以入於彭蠡當峽口仰望但  
 見從潭中出巖谷回互二瀑所從來不可復見矣峽石  
 上刻青王峽及第一山字大二尺米芾書也

棲賢三峽

五老峰於廬山為西面即郡治北望峰如屏障蔽其後  
 過郡治北行二十里轉五老東入巖谷中棲賢寺在焉  
 余舊讀蘇次公棲賢寺僧堂記云棲賢谷中多大石岌  
 巖相向水行石間其聲如雷霆如千乘車行者振掉不  
 能自持雖三峽之險不過也故其橋曰三峽度橋而東  
 依山循水水平如白練橫觸巨石滙為大車輪流轉洶  
 湧窮水之變寺擬其上游右倚石壁左俯流水石壁之  
 趾僧堂在焉狂峰怪石翔舞于檐上每大風雨至堂中  
 之人疑將壓焉

三疊泉

余既以未登文殊臺迫視瀑布泉為病而三疊之勝  
 輿志之五日劉公夜至開先寺宿報者至晨起亟披衣  
 往從之游公謂余龍池勝易境業不能待子與子登文  
 殊臺入黃巖寺可乎余即從適而登劉公時已謝諸迎  
 者獨請以南康守盧君從而劉公携少子偕來併為四  
 人游出寺行田間里許易堯輿而上屢陟隘口舍輿而  
 徙見清泉豐草輒就憇焉迤邐再上至昔人避兵寨意  
 即所謂黃巖者寨漸近香爐龜背犀牛諸峰俯視姊  
 妹石娟娟不作危墮勢蛇行轉上里許路稍寬得文殊

塔出焉塔擬一峰峰拔地峭立數千百尺下臨不測即所謂布水臺也丹葉翠葆蒙崖翳谷可愛循崖東行數十步至塔所以石甃其四周風高防敗也然亦漸廢不治矣塔前一石橫出數武險絕難上惟寺僧習而登焉山疏謂之定心石或謂四望石云一名險一名景也其南望正與瀑布泉對遙涯萬尺轟轟下瀉墜珠飄練澎湃百狀當泉所注石都作異筋理蛇虵蜿蜒龍爪拳攫洗削萬古如新直茲山勝絕處云時秋潦方收從山下望僅如一線不登茲山烏覩所謂瀑布奇哉復返故道從南上入黃石寺寺擬雙劍峰下四面皆峯巒林木護中有丘田泉出其旁亦一奧壤也僧廬湫隘無當勝處乃循澗而上求所謂黃石岩者岩石大可二搯下空同可屋脊有道者廬焉綿蕭瑟壁居然坐卧處也已下而就澗石選勝班荆復設酒脯兩劍峯崢嶸競出斬斬來逼人即所謂老龍洗潭處遠不得至而瀑布泉水已潺潺在吾杖底矣遂憇不欲歸下方久之始下飯寺中顧日尚有餘晷因復促行至萬杉寺觀刻石而還次日復從公爲白鹿樓賢之游上舍鄱嶺遇兩宿擲筆峯下晨至上大林寺婆娑二寶樹迫先忌別公而歸歸可十五日由九江通道度中館舖五里許別入觀山下望五

老峰近可搵衣已稍背而北從榛莽中至一民舍憇焉  
易筭輿行行百步卽並澗澗水建下入草間已作潺湲  
澗山依澗而上漸高若設屏障傾倚愈奇意卽所謂屏  
風雲錦也巴渡澗而北稍上更折而南巨石縱橫澗中  
水勢瀾漫鋪瀉石磬懸注旁灑已覺接應不暇乃下堯  
輿立石間賞歎久之自此經久石礙漸不可輿矣蛇行  
數百步澗皆巨石前拒水不得下迴流怒擊澎湃欲倒  
而澗旁故道前視亦盡障塞疑便與人世隔絕稍進迫  
視一罅天啟中洞可容數人劉世揚所題王川門李夢  
陽所謂白鹿洞也人皆僂而輿不能從過是又作別  
境天雨崖鐵色壁立數百千丈峽水森束轉急仰視不  
寒而慄徑皆蒙茸細草或滑磴但容一趾徑窮輒渡澗  
澗石亂插水中猱接騰踊上下僅免濡履喘吁相屬幾  
不自支前覺有異眾譁謂三疊泉也乃稍定氣徐陟至  
則山崖四面陟削樵徑絕焉澗墮三止而三疊泉從山  
南最高處冉冉盤空而降初級如雲如絮噴薄吞吐流  
注大磐石上水石衝激乃始滌洄作態珠併玉碎復注  
二級石上滙爲巨流懸崖直下龍潭飄者如雪斷者如  
霧綴者如珣掛者如簾散入山足森然四垂湧若沸湯  
奔若跳鷺其聲則龍隱之候風掀電馳震霆四擊轟轟



不絕又如昆陽鉅鹿之戰萬人鳴鼓尾尾相應真天下  
第一偉觀也潭中流峙一巨石屹然砥柱好事者嘗勒  
名其上俯視目眩大都茲山以泉勝而泉之勝以從峯  
頂四下與他山泉出山下者異未登文殊臺青蓮諸詠  
便謂溢辭况三疊泉環偉奇麗僻在鳥道太白子瞻元  
晦所未探之奇其邦縉紳士衆老死所未識之境一旦  
予以守吏賈勇而登覽之獨非幸歟予懼夫入關先而  
遙遠者薄廬山爲常觀而妄肆譏彈故記其大畧爲茲  
山一吐氣焉

小孤山

八月一日遇烽火磯南朝自武昌至京口列置烽燧此  
山當是其一也自舟中望山突兀而已及拋江過其下  
嵌巖竇穴怪奇萬狀色澤瑩潤亦與它石迥異又有一  
石不附山傑然特起高百餘尺丹藤翠蔓羅絡其上如  
寶裝屏風是日風靜舟行頗遲又秋深潦縮故得盡見  
杜老所謂幸有舟楫遲得盡所歷妙也過澎浪磯小孤  
山二山東西相望小孤屬舒川宿松縣有戍兵凡江中  
獨山如金山焦山落星之類皆名天下然峭拔秀麗皆  
不可與小孤比數十里外望之碧峯巉然孤起上于雲  
霧已非它山可擬愈近愈秀冬夏晴雨姿態萬變信造

化之尤物也但祠宇荒殘若稍飾以樓觀亭榭與江山相發揮自當高出金山之上矣

*[Faint bleed-through text from the reverse side of the page, mostly illegible.]*

石鐘山圖



石鐘山

上鐘寺

大江



湖口縣有石鍾山鄧道元以為下臨深潭微風發  
 浪水石相搏響若洪鍾因受其稱唐李渤始訪其遺跡  
 得石於潭上扣之南音涵胡北音清越宋蘇文忠公  
 陋其言嘗因夜月乘舟造絕壁上下聞有大音發於水  
 上噲咳如鍾鼓不絕舟人不恐回至港口有大石當中  
 流空中而多竅與風水相吞吐有窾坎鏗鏘之聲與向  
 之會眩者相應周文忠公亦嘗造其處而其所錄上下  
 鍾山之景為頗詳嘗疑其論之不一今年秋七月既望  
 因督學至其邑借老人高嵩等詣北鍾山山皆大石側

立於江濱高可千餘丈左有觀音閣閣有小軒適臨鍾石之上老人與寺僧宗鉉指予曰此北鍾山也山以是名乃由閣後履巖觸荆榛蛇行而上有亭曰白雲蓋絕頂也僅可容三二人凭欄一望小孤五老香爐二祖五祖諸峯如拱如抱皆屏列於左右江水南來而消湖水西出而濁咸滙於此而後朝宗於海灝漭汪洋無涯際遠涵天碧近漾嵐光悠然之景可以遊覽得而不可以筆舌狀迺而登舟徑造鍾石之下俯而觀之石皆穴罅水落風息不能鍾鳴九江復回與進士梅君愈及老人乘舟至其處風怒浪急舟不能行乃上向之小軒聆

良足以破千古之疑矣次日詣南鍾山山下亦有觀音閣臨大江左右石壁如北鍾山其景則不如右石中缺十餘丈老人寺僧曰此南鍾石也蘇公有記刻其上正統十四年巳巳石裂而仆于水形迹尚新詳察南北諸石下俱穴竅風水搏之皆能有聲何獨此石以鍾名蓋諸石負土而側立下虛而背實故其音濁惟此石突然特出於水中中空而下虛故其音如洪鍾焉李渤乃欲以斧斤考擊而辯其清濁則疎矣然疑蘇公當時所遊乃港口稍南之景方有石如猛獸竒鬼森然欲搏人者

廬山白鹿洞形勝圖



楊次公所謂真山從作假山看者正此謂也且遇  
回南北鍾山恐未到也故其景不見稱於文



白鹿洞形勝

大江之西豫章爲一大都會夙稱文獻其山自五嶺大  
 庾武功而來會于匡廬其水自章貢旰汝而來會于彭  
 蠡匡廬彭蠡甲西江而白鹿書院又匡廬彭蠡之最勝  
 也書院之紙來自五老峯蒼顏翠面壁立萬仞中一峯  
 坡陀南下如頃萬馬行數十里突起一山而四面環之  
 是爲後屏山山之陽即今白鹿書院也院負突而臨溪  
 溪前一山自五老峯來過白鶴觀逆上流至書院前若  
 玉几然從前則稱振起是名阜爾山三峯透出几外如  
 列三台原與書院橋門相對溪會二水由西北來一自犀牛

塘一自道經鹿眠嗽石釣臺貫道溪包絡書院迎橋左

聖澤源小澗合流出峽峽壁峻削盛有先賢遺蹟左翼山亦自

老人峯來翱翔至書院前與卓爾山兩相交織當峽中

飛瀑陡絕跨澗為橋是名枕流至溪水一發噴雪奔雷

咩咩直下里許循左翼山而出其山高廠軒豁群峰輻

輳溪水潺湲諦聽之涓涓有聲聞泉亭作焉卓爾山外

寬平可數畝有小嶼自右來蜿蜒橫抱一山自左來迤

邐雄壯溪細之折而南是名迴流山其上四面岑巖頂

夷曠一望無際六合亭作焉下跨溪為流芳橋橋先後

二橋夾溪相映映山前亦寬綽可數十畝隔溪前山

數十畝口別溪為書院外案三峯相連狀如筆架與

後分山相對峙去迴流山二里許為書院石枋渡溪口

接官路為館舖溪由舖東南曲折至梅溪湖入彭蠡大

江兩山夾送直至湖濱有曜星扼其水口而郡昌陽館

七峯排闥相映此鹿洞山水之全勝也由洞前舊路踰

羅漢嶺可十里抵顏家山文公以魯公故居建立懋館

脩復橋梁以便往來由顏家山再五里則郡治也由洞

右登李家山是為北路復東出會官路亦有書院石枋

今什干地扁石尚存行數步為寒泉亭文一里許即鬪牛岡也自

此過吳章山六十里抵九江府治五老峰下有二洞由

一石礮而上有水簾三級泉去書院十里所懸崖而下甚  
 為音絕文公所謂新瀑是也又去書院五里有棲賢橋  
 水自五老峯下大小支流九十九派皆入三峽澗中文  
 公嘗遊寓焉過棲賢橋抵卧龍岡為文公所卜隱地山  
 水佳麗莫可名狀皆洞學周廻之勝槩云







武功山

大江西南三巨鎮衡廬武功也武功以僻遠不見經傳  
 不得與衡廬並顯然究竟脊脈則實首衡尾廬而屹然  
 高聳雄據荆吳之間謂之三巨鎮亦宜其最尊白鶴  
 白鶴仙人所止望之隱隱中天雲雨皆在其下東南則  
 空峒諸山西北則長沙之水一髮空際蒼茫無極峯頂  
 有崖崕呀洞嵌可容數百人或窺觸之則震雷隨至石  
 之下奇石萬狀石牀丹室列莫雜峙乳香靈藥雪竹龍  
 草黃精仙茅居人皆扳援梯繫以入然不可褻蓋龍湫  
 風穴環衛出沒晦明變化在倏歛頃菴址舊曰小桃源

前有金燈塔生成石刹七成稍上爲棋盤石又上有元  
煉丹竈或曰爐底尚存也後有大小箕峰峰隱約仙翁  
大士像有石若盤三伏有水則其歲不旱側有投籙簡  
者從之若授受然使得如孫興公蘇子瞻一過從之獨  
不與天台羅浮並邪其隸袁者有石筭匡洲崖亦奇勝  
水西出爲廬下六十里爲秀江

廬蕭

其山自萍鄉諸山蜿蜒而來特起爲二峯曰廬曰蕭武  
功當二峯之間二峯高聳而員銳武功博大而頂平號  
爲三奇然二峯之水皆出其麓蕭水南流入于洞庭廬  
水以流滙爲此吳楚所由分也獨武功之水出于  
其東澗激湍瀑出池面如芙蓉聞人語則愈出池旁右  
石臼仙人迹相傳爲葛仙煉丹池云

大華蓋山境跡圖

