

津逮秘書

| | | | |
|------|-----|-----|----|
| 內閣文庫 | | | |
| 函 | 冊 | 號 | 類 |
| 三七 | 一七八 | 三六〇 | 漢書 |
| 四架 | | | |

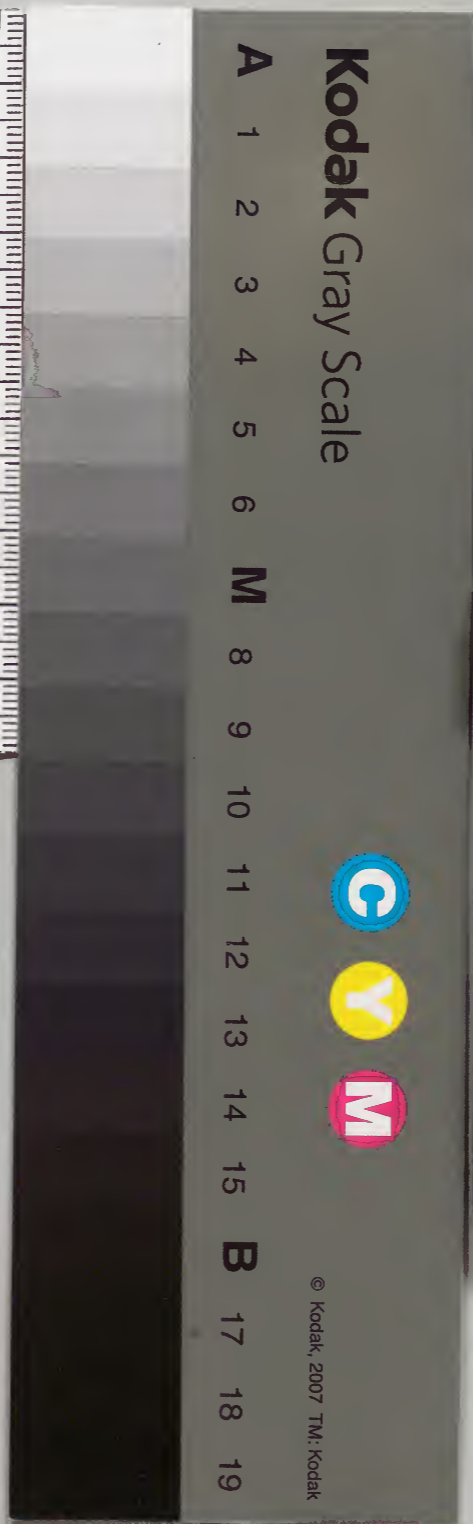
齊民要術 一之三

第三集

林取書

| | | | |
|------|----------|------|--|
| 內閣文庫 | | | |
| 番號 | 漢 | 3160 | |
| 冊數 | 178 (41) | | |
| 函號 | 371 | 2 | |

四十一



齊民要術序

後魏高陽太守賈思勰撰

蓋神農爲耒耜以利天下堯命四子敬授民時
舜命后稷食爲政首禹制土田萬國作乂殷周
之盛詩書所述要在安民富而教之管子曰一
農不耕民有饑者一女不織民有寒者倉廩實
知禮節衣食足知榮辱丈人曰四體不勤五穀
不分孰爲夫子傳曰人生在勤勤則不匱語曰
力能勝貧謹能勝旤蓋言勤力可以不貧謹身

可以避阨故李悝爲魏文侯作盡地利之教國
以富彊秦孝公用商君急耕戰之賞傾奪鄰國
而雄諸侯淮南子曰聖人不耻身之賤也愧道
之不行也不憂命之長短而憂百姓之窮是故
禹爲治水以身解於陽盱之河湯由苦旱以身
禱於桑林之祭神農憔悴堯瘦臞舜黎黑禹胼
胝由此觀之則聖人之憂勞百姓亦甚矣故自
天子以下至於庶人四肢不勤思慮不用而事
者未之聞也故田者不彊困倉不盈將

相不彊功烈不成仲長子曰天爲之時而我不
農穀亦不可得而取之青春至焉時雨降焉始
之耕田終之簞簞惰者釜之勤者鍾之矧夫不
爲而尚乎食也哉譙子曰朝發而夕異宿勤則
菜盈傾筐且苟有羽毛不織不衣不能茹草飲
水不耕不食安可以不自力哉晁錯曰聖王在
上而或不凍不饑者非耕而食之織而衣之爲
開其資財之道也夫寒之於衣不待輕煖饑之
於食不待甘旨饑寒至身不顧廉恥一日不再

食則饑終歲不製衣則寒夫腹饑不得食體寒
不得衣慈母不能保其子君亦安得以有民夫
珠玉金銀饑不可食寒不可衣粟米布帛一日
不得而饑寒至是故明君貴五穀而賤金玉劉
陶曰民可百年無貨不可一朝有饑故食爲至
急陳思王曰寒者不貪尺玉不寒者不貪一食
願千金而美一食千金尺玉至貴而不若一食
裋褐之惡者物時有所急也誠哉言乎神農倉
頡聖人者也其於事也有所不能矣故趙過始
爲牛耕實勝耒耜之利蔡倫立意造紙豈方纒
牘之煩且耿壽昌之常平倉桑弘羊之均輸法
益國利民不朽之術也諺曰智如禹湯不如常
耕是以樊遲請學稼孔子答曰吾不如老農然
則聖賢之智猶有所未達而況於凡庸者乎猗
頓魯窮士聞陶朱公富問術焉告之曰欲遠富
畜五牯乃畜牛羊子息萬計九真廬江不知牛
耕每致困乏任延王景乃令鑄作田器教之墾
闢歲歲開廣百姓充給燉煌不曉作耨犁及種

人牛功力既費而收穀更少皇甫隆乃教作耒
犂所省傭力過半得穀加五又燉煌俗婦女作
裙襪縮如羊腸用布一疋隆又禁改之所省復
不貲茨克爲桂陽令俗不種桑無蠶織絲麻之
利類皆以麻枲頭貯衣民情窳少麤履足多剖
裂血出盛冬皆然火燎炙克教民益種桑柘養
蠶織履復令種苧麻數年之間大賴其利衣履
溫暖今江南知桑蠶織履皆克之教也五原土
宜麻枲而俗不知績織民冬月無衣積細草臥
其中見吏則衣草而出崔寔爲作紡績織絰之
具以教民得免寒苦安在不教乎黃霸爲潁川
使郵亭鄉官皆畜雞豚以贍鰥寡貧窮者及務
耕桑節用殖財種樹鰥寡孤獨有死無以葬者
鄉部書言霸具爲區處某所大木可以爲棺某
亭豚子可以爲祭吏往皆如言龔遂爲渤海勸
民務農桑令口種一株榆百本薤五十本葱一
畦韭三畝家二母彘五母雞民有帶持刀劔者
使賣劔買牛賣刀買犢曰何如帶牛佩犢春夏

不得趣田畝秋冬課收歛益畜果實菱芡吏
民皆富實召信臣爲南陽好爲民興利務在富
之躬勸耕農出入阡陌止舍鄉亭稀有安居時
行視郡中水泉開通溝瀆起水門提闕凡數十
處以廣漑灌民得其利畜積有餘禁止嫁娶送
終奢靡務出於儉約郡中莫不耕稼力田吏民
親愛信臣號曰召父童恢爲不其令率民養二
豬雌雞四頭以供祭祀買棺木顏裴爲京兆乃
令整阡陌樹桑果又課以閒月取材使得轉相
告戒教匠作車又課民無牛者令畜豬投貴時
賣以買牛始者民以爲煩一二年間家丁車大
牛整頓豐足王丹家累千金好施與周人之急
每歲時後察其強力收多者輒歷載酒肴從而
勞之便於田頭樹下飲食勸勉之因留其餘肴
而去其惰者獨不見勞各自恥不能致丹其後
無不力田者聚落以致殷富杜畿爲河東課勸
耕桑民畜牝牛草馬下逮雞豚皆有章程家家
豐實此等豈好爲頓擾而輕費損哉蓋以庸人

之性率之則自力縱之則惰窳耳故仲長子曰
叢林之下爲倉庾之坻魚鼈之堀爲耕稼之場
者此君長所用心也是以太公封而斥鹵播嘉
穀鄭白成而關中無饑年蓋食魚鼈而藪澤之
形可見觀草木而肥瘠之勢可知又曰稼穡不
修桑果不茂畜產不肥鞭之可也柶落不完垣
墻不牢掃除不淨笞之可也此督課之方也且
天子親耕皇后親蠶况夫田父而懷窳惰乎李
衡於武陵龍陽汎洲上作宅種苜蓿千樹臨卒
勅兒曰吾州里有千頭木奴不責汝衣食歲上
一疋絹亦可足用矣吳末苜蓿成歲得絹數千
疋恒稱太史公所謂江陵千樹橘與千戶侯等
者也樊重欲作器物先種梓漆時人嗤之然積
以歲月皆得其用向之笑者咸求假焉此種殖
之不可已也諺曰一年之計莫如種穀十年之
計莫如樹木此之謂也書曰稼穡之艱難孝經
曰用天之道因地之利論語曰百姓不足君孰
與足漢文帝曰朕爲天下守財矣安敢妄用哉

孔子曰居家理故治可移於官然則家猶國國猶家是以家貧思良妻國亂思良相其義一也夫財貨之生既艱難矣用之又無節凡人之性好懶惰矣率之又無節加以政令失所水旱爲災一穀不登齒腐相繼古今同患所不能止也嗟乎且饑者有過甚之願渴者有兼量之情既飽而後輕食既煖而後輕衣或由年穀豐穰而忽於蓄積或由布帛優贍而輕於施與窮窘之來所由有漸故管子曰桀有天下而用不足湯有七十里而用有餘天非獨爲湯雨菽粟也蓋言用之以節仲長子曰鮑魚之肆不自以氣爲臭四夷之人不自以食爲異生習然也居積習之中見生然之事孰自知也斯何異蓼中之蟲而不知藍之其平今采摭經傳爰及歌謠詢之老成驗之行事起自耕農終於醯醢資生之業靡不畢書號曰齊民要術凡九十二篇分爲十卷卷首皆有目錄於文雖煩尋覽差易其有五穀果蔬非中國所植者存其名目而已種植之

齊民要術序
法蓋無聞焉捨本逐末賢哲所非日富歲貧饑
寒之漸故商賈之事闕而不錄花草之流可以
悅目徒有春花而無秋實疋諸浮偽蓋不足存
鄙意曉示家童未敢聞之有識故丁寧周至言
提其耳每事指斥不尚浮辭覽者無或嗤焉

齊民要術序 終

齊民要術卷第一

後魏高陽太守賈思勰撰

耕田第一

收種第二

種穀第三

井田第一

周書曰神農之時天雨粟神農遂耕而種之作
陶冶斤斧爲耒耜鉏耨以墾草莽然後五穀與
助百果藏實世本曰倕作耒耜倕神農之臣也

呂氏春秋曰耜博六寸爾雅曰斫斲謂之定犍
為舍人曰斫斲鉏也一名定纂文曰養苗之道
鉏不如耨耨不如剗剗柄長三尺刃廣二寸以
剗地除草許慎說文曰耒手耕曲木也耜耒端
木也斲斲也齊謂之鎡基一曰斤柄性自曲者
也田陳也樹穀曰田象形從口從十阡陌之制
也耕種也從來井聲一曰古者井田劉熙釋名
曰田填也五穀填滿其中犁利也利發土絕草
根耨似鉏以耨禾也斲誅也主以誅鉏根株也

凡開荒山澤田皆七月芟艾之草乾即放火至
春而開墾其林木大者斲鳥更切殺之葉死不扇
便任耕種三歲後根枯莖朽以火燒之耕荒畢
以鐵齒鍤組侯切再徧耙之漫擲黍稷郎到切
亦再徧明年乃中為穀田凡耕高下田不問春
秋必須燥濕得所為佳若水旱不調寧燥不濕
燥雖耕塊一經得雨地則粉解濕耕堅塔礪洛
數年不佳諺曰濕耕澤鋤不如歸去言無益而
有損濕耕者白背速鍤春耕尋手勞古曰耨
今日勞
說文曰耨摩田器今人亦名秋耕待白背勞秋
多
勞曰摩鄙語曰耕曰摩勞也

風若不尋勞地必虛燥秋田場實堪勞令
地硬諺曰耕而不勞不如作暴蓋言澤難遇喜
天時故也桓寬鹽鐵論曰茂木凡欲深春

夏欲淺犁欲廉勞欲再犁廉耕細復不疲再

秋耕穡一感青者為上比至冬月青草復生初

耕欲深轉地欲淺耕不深地不熟轉菅茅之地

宜縱牛牟踐之踐則根浮七月耕之則死非七月復生矣凡

美田之法綠豆為上小豆胡麻次之悉皆五六

月中穰美懿反漫掩也種七月八月犁穡殺之為春穀

田則畝收十石其美與蠶矢熟糞同凡秋收之

後牛力弱未及即秋耕者穀黍稷梁秫古未

之下即移羸速鋒之也恒潤澤而不堅硬乃至

冬初嘗得耕勞不患枯旱若牛力少者但九月

十月一勞之至春穡湯歷反種亦得禮記月令曰

孟春之月天子乃以元日祈穀于上帝鄭玄注

辛日郊祭天春秋傳曰春郊祀后稷以祈農乃

擇元辰天子親載耒耜帥三公九卿諸侯大夫

躬耕帝籍元辰蓋郊後吉辰也帝籍為是月也

天氣下降地氣上騰天地和同草木萌動此陽

達可耕之候也農書曰土長分田司田謂田峻

善相丘陵阪險原隰土地所宜五穀所殖以教主農之官

導民田事既飭先定準直農乃不惑仲春之月

耕者少舍乃修闔扇舍猶止也蟄虫啟戶耕事少間而治門戶用木曰闔

用竹葦曰扇無作大事以妨農事孟夏之月勞農勸

民無或失時重力勞命農勉作無休於都急趣農也

王居明堂禮曰季秋之月蟄虫咸俯在內皆墜

其戶墜謂塗閉之孟冬之月天氣上騰地氣下

降天地不通閉塞而成冬勞農以休息之黨正

屬民飲酒正齒位是也仲冬之月土事無作慎

無發蓋無發室屋地氣沮泄是謂發天地之房

諸蟄則死必疾疫夫陰用事尤重閉藏案今世有十月十一月耕者匪直逆

天道害蟄虫地亦無膏潤收必薄少也季冬之月命田官告人出

五種命田官告民出種大命農計耦耕事修耒

耜具田器耜者耒之金耜廣五寸田器鎡基之屬是月也日窮于

次月窮于紀星迴于天數將幾終言日月星辰運行至此月

皆匝於故會次歲且更始專而農民毋有所使

而猶汝也言專一汝農民之心令人預有志孟

於辦稼之事不可徭役則志散失其業也

子曰士之仕也猶農夫之耕也

趙岐注曰言仕之爲急若農夫

不可不耕魏文侯曰民春以力耕夏以鋤耘秋以收

歛雜陰陽書曰亥爲天倉耕之始呂氏春秋曰

冬至後五旬七日菖生菖者百草之先生也於

是始耕

高誘注曰菖菖蒲水草也

淮南子曰耕之爲事也勞

織之爲事也擾擾勞之事而民不舍者知其可

以衣食也人之情不能無衣食衣食之道必始

於耕織之物若耕織始初甚勞終必利也衆又

曰不能耕而欲黍稷不能織而喜縫裳無其事

而求其功難矣汜勝之書曰凡耕之本在於趣

時和土務糞澤旱鋤穫春凍解地氣始通土一

和解夏至天氣始暑陰氣始盛土復解夏至後

九十日晝夜分天地氣和以此時耕田一而當

五名曰膏澤皆得時功春地氣通可耕堅硬強

地黑墟土輒平摩其塊以生草草生復耕之天

有小雨復耕和之勿令有塊以待時所謂強土

而弱之也春候地氣始通椽橛木長尺二寸埋

尺見其二寸立春後土塊散上沒椽陳根可拔

此時二十日以後和氣去即土剛以此時耕一
而當四和氣去耕四不當一杏始華榮輒耕輕
土弱土望杏花落復耕耕輒藺之草生有雨澤
耕重藺之土甚輕者以牛牟踐之如此則土強
此謂弱土而強之也春氣未通則土歷適不保
澤終歲不宜稼非糞不解慎無旱耕須草生至
可種時有雨即種土相親苗獨生草穢爛皆成
良田此一耕而當五也不如此而旱耕塊硬苗
穢同孔出不可鋤治反爲敗田秋無雨而耕絕
上氣土堅垆名曰脂田及盛冬耕泄陰氣土枯
燥名曰脯田脯田與脂田皆傷田二歲不起稼
則一歲休之凡愛田常以五月耕六月再耕七
月勿耕謹摩平以待種時五月耕一當三六月
耕一當再若七月耕五不當一冬雨雪止輒以
藺之掩地雪勿使從風飛去後雪復藺之則立
春保澤凍蟲死來年宜稼得時之和適地之宜
田雖薄惡收可畝十石崔寔四民月令曰正月
地氣上騰上長肩橛陳根可拔急菑強土黑壚

之田二月陰凍畢澤可蓄美田緩土及河渚水
 處三月杏華勝可蓄沙白輕土之田五月六月
 可蓄麥田崔寔政論曰武帝以趙過為搜粟都
 尉教民耕殖其法三犁共一牛一人將之下種
 挽耬皆取備焉日種一頃至今三輔猶賴其利
 今遼東耕犁轅長四尺迴轉相妨既用兩牛兩
 人牽之一人將耕一人下種二人挽耬凡用兩
 牛六人一日纔種二十五畝其懸絕如此按二
 犁共
一牛若今三脚耬矣未知耕法如何今自濟州
 迤西猶用長轅犁兩脚耬長轅耕平地尚可於

山澗之間則不任用且迴轉至難費力未若齊
 人蔚犁之柔便也兩脚耬種壟穧亦不如一脚
 耬之得
 中也

收種第二

楊泉物理論曰梁者黍稷之總名稻者乃粳之
 總名菽者眾豆之總名三穀各二十種為六十
 蔬果之實助穀各二十凡為
 百種故詩曰播厥百穀也

凡五穀種子浥鬱則不生生者亦尋死種雜者
 禾則早晚不均春復減而難熟糶賣以雜糶見
 疵炊爨失生熟之節所以特宜存意不可徒然
 粟黍稷梁秫常歲歲別收選好穗絕色者劓才
 彫

反刈高懸之至春治取別種以擬明年種子樓

林種一斗可種一畝量其家田所須種子多少種之其別種種子嘗須加

鋤鋤多則無秕也先治而別埋先治場淨不雜害埋又勝器盛還以所

治襄草蔽窄不爾必有為雜之患將種前二十許日開出

水洮浮秕去則無莠即曬令燥種之依周官相地所宜

而糞種之汜勝之術曰牽馬令就穀堆食數口

以馬踐過為種無軒籌舂蟲也周官曰草人掌

土化之法以物地相其宜而為之種鄭玄注曰土化之法

化之使美若汜勝之術也以物地占其形色為之種黃白宜以種禾之屬凡糞種駢

剛用牛赤緹用羊墳壤用麋渴澤用鹿鹹瀉用

豕勃壤用狐埴壚用豕彊藥用蕒輕費用犬此草

人職鄭玄注曰凡所以糞種者皆謂煮取汁也赤緹線色也渴澤故水處也為鹵也豕勃也勃

者故書駢為埴壚粘疏者強槩強堅者輕熨輕脆

色赤而土剛強也鄭司農云用牛以牛骨汁漬其種也謂之糞種墳壤多蚩鼠也壤白色黃麻

也玄謂墳壤潤解淮南術曰從冬至日數至來年正月

朔日五十日者民食足不滿五十日者日減一

斗有餘日日益一斗汜勝之書曰種傷濕鬱熱

則生蟲也取麥種候熟可穫擇穗大彊者斬束

立場中之高燥處曝使極燥無令有白魚有輒揚治之取乾艾雜藏之麥一石艾一把藏以瓦器竹器順時種之則收常倍取禾種擇高大者斬一節下把懸高燥處苗則不敗欲知歲所宜以布囊盛粟等諸物種平量之埋陰地冬至後五十日發取量之息最多者歲所宜也崔寔曰平量五穀各一升小罌盛埋垣北墻陰下餘法同上師曠占術曰杏多實不蟲者來年秋禾善五木者五穀之先欲知五穀但視五木擇其木盛者來年多種之萬不失一也

種穀第三

稗附

種穀 粟也名粟穀者五穀之總名非止謂粟也然今人專以稷為穀望俗名之耳爾雅曰粢稷也說文曰粟嘉穀實也從鹵從米廣志曰有赤粟白莖有黑格雀粟有張公斑有含黃有蒼背稷有雪白粟亦名白粟又有白藍下竹頭青白逐麥擢石精狗蹠之名種云郭璞注爾雅曰今江東呼粟為粢孫炎曰稷粟也按今世粟名多以人姓字為名目亦有觀形立名亦有會議為名聊復載之云耳朱穀高居黃劉猪獬道慙黃聒穀黃雀懷黃續命黃百日糧有起婦黃辱稻糧奴子場音加支穀焦金黃鷓鴣合履今一名麥爭場此十四種早熟耐旱免蟲聒谷黃辱稻糧二種味美今墮車下馬看白羣羊懸蛇赤尾龍虎黃雀民漆馬洩韁劉猪赤李谷黃河

摩糧東海黃石騎歲青莖青黑好黃陌南木隈
隄黃宋黃癡指張黃兔肱青惠日黃寫風赤一
現黃山齧頰黨黃此二十四種穗皆有毛耐風
免雀暴一現黃一種易春寶珠黃俗得白張鄰
黃白齧谷鉤于黃張蟻白耿虎黃都奴赤茄蘆
黃薰猪赤魏爽黃白莖青竹根黃調母梁磊礮
黃劉沙白憎延黃赤梁穀靈忽黃獺尾青續得
黃得容青孫延黃猪矢青煙薰黃樂婢青平壽
黃鹿櫛白齧折作黃稗穆阿居黃赤巴梁鹿蹄
黃鉞狗倉可憐黃米谷鹿櫛青阿返此三十八
種中租大穀白齧穀調母梁二種味美擇合青
阿居黃猪矢青有二種味惡黃稗穆樂婢青二
種易春竹葉青石柳開竹葉青一名胡谷水黑
穀忽泥青衝天棒維子青鴟脚穀鴈頭青攬堆
黃青子規此十種晚熟耐蟲災則盡矣
騎良臥反現奴見反蹉粗左反閱創怪反

凡穀成熟有早晚苗稈有高下收實有多少質
性有強弱米味有美惡粒實有息耗早熟者苗短而收多

晚熟者苗長而收少強苗者短黃穀之屬是也
弱苗者長青白黑者是也收少者美而耗收多
者惡而地勢有良薄良田宜種晚薄田宜種早
良地非獨宜晚早亦無害

薄地宜早晚
必不成實也山澤有異宜山田種強苗以避風
霜澤田種弱苗以求華實也順天時量地利則用力少而成功多任情

返道勞而無獲入泉伐木登山求魚手必虛
迎風散水逆坂走丸其勢難凡穀田菘豆小豆底為上麻黍胡麻次之蕪菁大

豆為下常見瓜底不減菘豆
本既不論聊復寄之良地一畝用子五升薄地三升此為植穀晚
田加種也穀田必須歲易穉子
則秀

多而收薄矣
細戶絹切

二月三月種者為植禾四月五月

種者為穉禾二月上旬及麻苜

音倍音勃

楊生種者

為上時三月上旬及清明節桃始花為中時四

月上旬及棗葉生桑花落為下時歲道宜晚者

五月六月初亦得凡春種欲深宜曳重撻夏種

欲淺直置自生

春風冷生遲不曳撻則根虛雖生輒死夏氣熱而生速曳撻遇

雨必堅培其澤澤多者或不須撻必欲撻者宜須待白背濕撻令地堅硬故也

凡種

穀雨後為佳遇小雨宜接濕種遇大雨待歲生

小雨不接濕無以生禾苗大雨不待白背濕輒則令苗瘦蕨若盛者先鋤一遍然後納種乃佳

也春若遇旱秋耕之地得仰壟待雨春耕者不中也夏

若仰壟匪直盪汰不生兼與草蕨俱出凡田欲

早晚相雜

防歲道有所宜

有閏之歲節氣近後宜晚田

然大率欲早早田倍多於晚

早田淨而易治晚者蕪蕨難出其收

任多少從歲所宜非關早晚然早穀皮薄米實而多晚穀皮厚米少而虛也

苗生如

馬耳則鋤

諺曰欲得穀馬耳鋤初角切

稀豁之處鋤而補

之用功蓋不足信

凡五穀唯小鋤為良

小鋤者非直省

功穀亦倍勝大鋤者草根繁茂用功多而收益少

良田率一尺留一科

劉章耕田歌曰深耕穡種立苗欲疏非其類者鋤而去之諺云迴車倒馬擲衣不下皆十石而

收言大稀大穉之收皆均平也薄地尋壟躡之不耕苗出壟則

深鋤鋤不厭數周而復始勿以無草而暫停者

非止除草乃地熟而實多糠薄春鋤起地夏為

除草故春鋤不用觸濕六月以後雖濕亦無嫌

春苗既淺陰未覆地濕鋤則地堅夏苗陰厚地不見日故雖濕亦無害矣管子曰為國者使農

寒耕而熟芸苗既出壟每一經雨白背時輒以

鐵齒鏟榛縱橫杷而勞之杷法令人坐上數以手斷去草草塞細則

傷苗如此令地軟苗高一尺鋒之三徧者耩故

易鋤省力中鋒止者非不壅本苗深穀草益實然令地堅硬乏

澤難耕鋤得五徧已上不須耩必欲耩者刈穀之後即鋒鋤下

今突起則凡種欲牛遲緩行種人令促步以足

躡壟底牛遲則子勻足躡則苗茂足熟速刈乾

速積刈早則鎌傷刈晚則穗折遇風則收減凡濕積則藁爛積晚則損耗連雨則生耳

五穀大判上旬種者全收中旬中收下旬下收

雜陰陽書曰禾生於棗或楊九十日秀秀後六

十日成禾生於寅壯於丁午長於丙老於戊死

於申惡於壬癸忌於乙丑凡種五穀以生長壯

日種者多實老惡死日種者收薄以忌日種者

敗傷又用成收滿平定日為佳汜勝之書曰小

豆忌卯稻麻忌辰禾忌丙黍忌丑秫忌寅未小

麥忌戌大麥忌子大豆忌申卯凡九穀有忌日

種之不避其忌則多傷敗此非虛語也其自然

者燒黍稷則害瓠史記曰陰陽之家拘而多忌

之諺曰以時及禮記月令曰孟秋之月修宮室

坏垣墻仲秋之月可以築城郭穿竇窖修困倉

鄭玄曰為民當入物當藏也墮曰竇方曰窖按

諺曰家貧無所有收墻三五堵蓋言秋墻堅實

土功之勞一時求乃命有司趣民收斂務蓄菜

多積聚始為禦季秋之月農事備收備猶孟冬

之月謹蓋藏循行積聚無有不斂謂芻米薪仲

冬之月農有不收藏積聚者取之不詰此收斂

時有人取者不罪尚書考靈曜曰春鳥星昏中

以種稷鳥朱鳥秋虛星昏中以收斂虛玄莊子

長梧封人曰昔予為禾耕而鹵莽忙輔之則其

實亦鹵莽而報予芸而滅裂之其實亦滅裂而

報予郭象曰鹵莽滅裂輕予來年變齊在細深

其耕而熟耰之其禾繁以滋予終年厭飧孟子

曰不違農時穀不可勝食

趙岐注曰使民得務農不違奪其時則五

穀饒足不可勝食也

諺曰雖有智慧不如乘勢雖有鎡鎡

上鎡下鎡

不如待時

趙岐曰乘勢居富貴之勢鎡鎡田器耒耜之屬待時謂農之三

時又曰五穀種之美者也苟為不熟不如稊稗

夫仁亦在乎熟之而已矣

趙岐曰熟成也五穀雖美種之不成不如

萁稗之草其實可食為仁不熟亦猶是

淮南子曰夫地勢水東流

人必事焉然後水潦得谷行

水勢雖東流人必事而通之使得循

谷而行也

禾稼春生人必加功焉故五穀遂長

高誘曰加

功謂芸耕之也遂成也

聽其自流待其自生大禹之功不

立而后稷之智不用禹決江疏河以為天下興

利不能使水西流后稷闢土懇草以為百姓力

農然而不能使禾冬生豈其人事不至哉其勢

不可也

春生夏長秋收冬藏四時不可易也

食者民之本民者國

之本國者君之本是故人君上因天時下盡地

利中用人力是以羣生遂長五穀蕃殖教民養

育六畜以時種樹務修田疇滋殖桑麻肥磽高

下各因其宜丘陵阪險不生五穀者以樹竹木

春伐枯槁夏取果蓏秋蓄蔬食

菜食曰蔬穀食曰食

冬伐

薪蒸

大曰薪 小曰蒸

以為民資是故生無乏用死無轉

屍

轉棄也

故先王之政四海之雲至而修封疆

雲至一月也

一 蝦蟇鳴燕降而通路除道矣

燕降一月陰降

百泉則修橋梁

陰降百泉十月

昏張中則務種穀

一月昏張

星中於南方 朱鳥之宿

大火中則種黍菽

大火昏中六月

虛中即

種宿麥

虛昏中九月

昴星中則收歛蓄積伐薪木

昴星

西方白虎之宿季秋之月收歛蓄積

所以應時修備富國利民霜

降而樹穀水泮而求穫欲得食則難矣又曰為

治之本務在安民安民之本在於足用足用之

本在於勿奪時

言不奪民之農要時

勿奪時之本在於省

事省事之本在於節欲

節止欲貪

節欲之本在於反

性

反其所愛於天之所性也

未有能搖其本而靜其末濁其

源而清其流者也夫日回而月周時不與人遊

故聖人不貴尺璧而重寸陰難得而易失也故

禹之趨時也履遺而不納冠挂而不顧非其爭

先也而爭其得時也呂氏春秋曰苗其弱也欲

孤

弱小也苗始生小時欲得孤峙疏數則茂好也

其長也欲相與俱

依植不偃仆

其熟也欲相扶

相扶持不傷折

是故三以為族

乃多粟

也族聚

吾苗有行故速長弱不相害故速

大橫行必得從行必術正其行通其風

行行也鹽

鐵論曰惜草芳者耗禾稼惠盜賊者傷良人汜

勝之書曰種無期因地為時三月榆莢時雨膏

地強可種禾薄田不能糞者以原蠶矢雜禾種

種之則禾不蟲又取馬骨剉一石以水三石煮

之三沸漉去滓以汁漬附子五枚三四日去附

子以汁和蠶矢羊矢各等分撓

呼老反攪也

令洞洞

如稠粥先種二十日時以澉種如麥飯狀常天

旱燥時澉之立乾薄布數撓令易乾明日復澉

天陰雨則勿澉六七澉而止輒曝謹藏勿令復

濕至可種時以餘汁澉而種之則禾稼不蝗蟲

無馬骨亦可用雪汁雪汁者五穀之精也使稼

耐旱常以冬藏雪汁器盛埋於地中治種如此

則收常倍汜勝之書區種法曰湯有旱災伊尹

作為區田教民糞種負水澆稼區田以糞氣為

美非必須良田也諸山陵近邑高危傾阪及丘

城上皆可為區田區田不耕旁地庶盡地力凡

區種不先治地便荒地爲之以畝爲率令一畝之地長十八丈廣四丈八尺當橫分十八丈作十五町町間分爲十四道以通人行道廣一尺五寸町皆廣一尺五寸長四丈八尺直橫鑿町作溝溝一尺深亦一尺積穰於溝間相去亦一尺嘗悉以一尺地積穰不相受令弘作二尺地以積穰種禾黍於溝間夾溝爲兩行去溝兩邊各二寸半中央相去五寸旁行相去亦五寸一溝容四十四株一畝合萬五千七百五十株

種禾黍令上有一寸土不可令過一寸亦不可

令減一寸凡區種麥令相去二寸一行一溝容

五十二株一畝凡四萬五千五百五十株麥上

土令厚二寸凡區種大豆令相去一尺二寸一

溝容九株一畝凡六千四百八十株

餘粒黍亦少此少許大豆一斗一萬五千餘粒區種荏令相去三尺胡

麻相去一尺區種天旱常漑之一畝常收百斛

上農夫區方深各六寸間相去九寸一畝三千

七百區一日作千區區種粟二十粒美糞一升

合土和之畝用種二升秋收區別三升粟畝收
百斛丁男長女治十畝十畝收千石歲食三十
六石支二十六年中農夫區方九寸深六寸相
去二尺一畝千二十七區用種一升收粟五十
一石一日作三百區下農夫區方九寸深六寸
相去二尺一畝五百六十七區用種六升收二
十八石一日作二百區諺曰頃不比畝善謂多
惡不如少善也昔堯州
刺史劉仁之老成懿德謂予言曰昔在洛陽於
宅田以七十步之地域為區田收粟三十六石
然則一畝之收有過百石
矣少地之家所宜遵用也區中草生芟之區間

草以剗剗之若以鋤鋤苗長不能耘之者以劓
鎌比地刈其草矣汜勝之曰驗美田至十九石
中田十三石薄田一十石尹澤取滅法神農復
加之骨汁糞汁種種剗馬骨牛羊猪麋鹿骨一
斗以雪汁三斗煮之三沸取汁以漬附子率汁
一斗附子五枚漬之五日去附子擣麋鹿羊矢
分等置汁中熟撓和之候晏温又溲曝狀如后
稷法皆溲汁乾乃止若無骨煮縹蛹汁和溲如
此則以區種之大旱澆之其收至畝百石以上

十倍於后稷此言馬蠶皆蟲之先也及附子令
 稼耐旱終歲不失於穫穫不可不速常以急疾
 為務芒張萊黃捷穫之無疑穫禾之法熟過半
 斷之孝經援神契曰黃白土宜禾說文曰禾嘉
 穀也以二月始生八月而熟得之中和故謂之
 禾禾木也木王而生金王而死崔寔曰二月三
 月可種植禾美田欲稠薄田欲稀汜勝之書曰
 植禾夏至後八十九日常夜半候之天有霜
 若白露下以平明時令兩人持長索相對各持

一端以槩禾中去霜露日出乃止如此禾稼五
 穀不傷矣汜勝之書曰稗既堪水旱種無不熟
 之時又特滋茂盛易生蕪穢良田畝得二三十
 斛宜種之備凶年稗中有米熟擣取米炊食之
 不減粟米又可釀作酒酒甚美釀尤踰黍林魏
 武使典農種之頃收二
于斛斛得米三四斗大儉可磨食
 也若值豐年可以飯牛馬猪羊 蟲食桃者粟
 貴楊泉物理論曰種作曰稼稼猶種也收斂曰
 穡穡猶收也古今之言云耳稼農之本穡農之
 末本輕而末重前緩而後急稼欲熟收欲速此

良農之務也漢書食貨志曰種穀必雜五種以

備災害師古曰歲田有宜及水旱之利田中不

得有樹用妨五穀五穀之田不宜樹果諺曰桃

種損禾苗抑亦惰夫之所休息豎子之所嬉遊

故齊桓公問於管子曰飢寒室屋漏而不治垣

墻壞而不築為之奈何管子對曰沐塗樹之枝

公令左右沐塗樹之枝其年民被布帛治屋築

垣公問此何故管子對曰齊夷萊之國也一樹

而百乘息其下以其不稍也眾鳥居其上丁壯

者挾丸操彈居其下終日不歸父老樹枝而論

終日不去今吾沐塗樹之枝日方中無尺陰行

產丁壯歸而有業力耕數耘收穫如寇盜之

至師古曰力謂勤作之也如寇盜之還廬樹桑

菜茹有畦爾雅曰菜謂之蔬不熟曰饅菜總名

也凡草菜可食通名曰蔬案師古曰

還繞也菜熟曰茹瓜瓠果菹郎果反應劭曰木

猶生曰草死曰廬瓜瓠果菹實曰果草實曰菹

張晏曰有核曰果無核曰菹臣瓚案木上曰果

地上曰菹說文曰在木曰果在草曰菹許慎注

淮南子曰在樹曰果在地曰菹鄭玄注周官曰

果桃李屬菹瓜瓠屬郭璞爾雅曰果木子也高

誘注呂氏春秋曰有實曰果無實曰菹宋沈約

注春秋元命苞曰木實曰果菹瓜瓠之屬韓康

伯注易傳曰果

殖於疆場張晏曰至此易主故

信南山云中田有廬

疆場有瓜即此謂也

雞豚狗彘毋失其時女修

蠶織則五十可以衣帛七十可以食肉入者必

持薪樵輕重相分班白不提攜師古曰班白者

謂髮雜色也不

齊民要術卷一

二十

二十

二十

二十

二十

二十

二十

二十

二十

二十

二十

二十

二十

二十

提携者所以優老人也冬民既入婦人同巷相從夜績女

工一月得四十五日服虔曰一月之中又得夜半為十五日凡四十五日

也必相從者所以省費燎火同巧拙而合習俗

師古曰省費燎火之費也燎所以為明火所以為温也燎力召反董仲舒曰春

秋他穀不書至於麥禾不成則書之以此見聖

人於五穀最重麥禾也趙過為搜粟都尉過能

為代田一畝三圳師古曰圳壟也音古大反或作畝歲代處故

曰代田師古曰代易也古法也后稷始圳田以二耜為

耦師古曰併而耕廣尺深尺曰圳長終畝一畝三圳

一夫三百圳而播種於圳中師古曰播布也苗

生葉以上稍耨隴草師古曰耨鋤也因隤其土以附苗

根師古曰隤謂下之也音頽故其詩曰或芸或芋黍稷儼儼

師古小雅蒞田之詩儼儼盛貌芸音云芋音子擬音擬芸除草也耜附根

也言苗稍壯每耨輒附根比盛暑隴盡而根深

師古曰比必寐反能風與旱師古曰能讀曰耐故儼儼而盛也

其耕耘下種田器皆有便巧率十二夫為田一

井一屋故畝五頃鄧展曰九天為井三夫為屋夫百畝於古為十二頃故百

步為畝漢時二百四十步為畝古千二百畝則得今五頃用耦犁二牛三人

一歲之收常過縵田畝一斛以上師古曰縵田謂不為剛者

也縵莫善者倍之師古曰善為剛者又過使教

田太常三輔蘇林曰太常主諸陵大農置功巧

奴與從事為作田器二千石遣令長三老力田

及里父老善田者受田器學耕稼養苗狀蘇林曰為

法意民或苦少牛亡以趨澤師古曰趨讀白趣

澤也故平都令光教過以人輓犁師古曰輓引也音晚過秦

光以為丞教民相與庸輓犁師古曰庸功也言換功共作也義亦

與庸賃同率多人者田日三十畝少者十三畝以故

田多墾闢過試以離宮卒田其官墾地師古曰離宮別

處之宮非天子所常居也墾餘也官墾地謂外垣之內內垣之外也謂綠河墾地廟垣墾地其

裏皆同守離宮卒間而無事課得穀皆多其勞

田畝一斛以上令命家田三輔公田李奇曰令使也命者

教也令離宮卒教其家田公田也韋昭曰命謂爵命者命家謂受爵命一爵為父土以上令得

田以田優之也師又教邊郡及居延城韋昭曰居延張

掖縣也時是後邊城河東弘農三輔太常民皆

便代田用力少而得穀多

因令
 稟昔同干
 匪文內內
 與之宮非天
 千祀常居
 此需余也
 官
 田之墾闢
 豈始以
 耕官卒
 田其官
 辭此

齊民要術卷第二

後魏高陽太守賈思勰撰

黍稷第四

梁秫第五

大豆第六

小豆第七

種麻第八

種麻子第九

大小麥第十 瞿麥附

水稻第十一

旱稻第十二

胡麻第十三

種諸色瓜第十四 茄子附

種瓠第十五

種芋第十六

黍稷第四

爾雅曰秬黑黍秠一稗二米郭璞注云秠亦黑黍但中米異耳孔子曰黍可以為酒廣志云有牛黍有稻尾黍秀成赤黍有馬草大黑黍有秬黍有濕也黃黍有田黍壩云鶯鶯之名黍有赤

白黑青黃鶯鶯凡五種按今俗有鶯鶯黍白黍半夏黍有驢反稌崔寔曰黍之稌熟者一

名稌也凡黍稷曰新開荒為上大豆底為次穀底

為下地必欲熟 再轉乃佳若春夏耕者下種後再勞為良一畝用子

四升三月上旬種者為上時四月上旬為中時

五月上旬為下時夏種黍稷與植穀同時非夏

者大率以椹赤為候 諺曰椹厘厘種黍時燥濕候黃塲 始

切種訖不曳撻常記十月十一月十二月凍樹

日種之萬不失一 凍樹者凝霜封著木條也假令月三日凍樹還以月三日

種黍他皆做此十月凍樹宜早黍十一月凍樹宜中黍十二月凍樹宜晚黍若從十月至正月

皆凍樹者早晚黍悉宜也苗生隴平即宜把勞鋤三遍乃止

鋒而不耩苗晚耩即多折也刈糶欲早刈黍欲晚糶晚多零

落黍早米不成皆即濕踐之糶踐訖即蒸而裛於劫切之

不蒸者難舂米碎蒸則易舂米堅香氣經夏不歇黍宜曬之令燥濕聚則鬱

凡黍粘者收薄糶味美者亦收薄難舂雜陰

陽書曰黍生于榆六十日秀秀後四十日成黍

生于巳壯于酉長于戌老于亥死于丑惡于丙

午忌于丑寅卯糶忌于未寅孝經援神契云黑

墳宜黍麥尚書考靈曜云夏火星昏中可以種

黍火東方蒼龍之宿四月昏中在南方菽大豆也汜勝之書曰黍

者暑也種者必待暑先夏至二十日此時有雨

疆土可種黍一畝三升黍心未生雨灌其心

傷無實黍心初生畏天露令兩人對持長索繫

去其露日出乃止凡種黍覆土鋤治皆如禾法

欲踈於禾踈黍雖科而米黃又多減及空令穉雖不科而米白且均熟不減更勝踈

者汜氏云欲踈於禾其義未聞

崔氏曰四月蠶入簇時雨降可種黍禾謂之上

時夏至先後各二日可種黍蟲食李者黍貴也

梁秫第五

爾雅曰藁赤苗芑白苗郭璞注曰藁今之赤梁粟也芑今之白梁粟也皆好穀也犍為舍人口是伯夷叔齊所食首陽草也廣志曰有具梁解梁有遼東赤梁魏武帝常以作粥爾雅曰粟秫也孫炎曰秫粘粟也廣志曰秫粘粟有赤有白者有胡秫早熟及麥說文曰秫稷之粘者案今世有黃梁穀秫桑根林檎天楮秫也

梁秫並欲薄地而稀一畝用子三升半

地良多雉尾苗

穰穗不成種與植穀同時晚者全不收也燥濕之宜把勞之

法一同穀苗收刈欲晚性不零落早刈損實

大豆第六

爾雅曰戎菽謂之荏菽孫炎注曰戎菽大豆也張揖廣雅曰大豆菽也小豆荅也諱方迷切爾豆豌豆留豆也胡豆豉江豆也廣志曰種小豆一歲三熟槩其白豆粗大可食刺豆亦可食豆苗似小豆紫花可為麵生宋提建寧大豆有黃落豆有御豆其豆角長有場豆葉可今胡豆有青有黃者本草經云張騫使外國得胡豆今世大豆有白黑二種及長稍牛踐之名小豆有菘赤白三種黃高麗豆黑高麗豆鶯豆豆人豆類也豌豆豇豆小豆類也諱

春大豆次植穀之後二月中旬為上時

一畝用子八升

三月上旬為中時用子一斗四月上旬為下時用子一斗

二歲宜晚者五六月亦得然稍晚稍加種子地

不求熟秋鋒之地即摘種地過熟者苗茂而實少收刈欲晚此不零落刈早

損實必須耬下

種欲深故豆性強苗深則及澤

鋒耩各一鋤不過

再葉落盡然後刈

葉不盡則難治

刈訖則速耕

大豆性雨秋不

耕則無澤

種芟者用麥底一畝用子三升先漫散訖

犁細淺略

良輟反

而勞之

早則糞堅葉落稀則苗莖不高深則土厚不生

若澤多者先深耕訖逆垡擲豆然後勞之

澤少則否

為其泥鬱不生

九月中候近地葉有黃落者速刈之

少葉

不黃必泥鬱刈不速逢風則葉落盡遇雨澤爛不成

雜陰陽書曰大豆生於槐九十日秀秀後七十

日熟豆生於申壯於子長於壬老於丑死於寅

惡於甲乙忌於卯午丙丁

孝經援神契曰赤土宜菽也

汜勝之書曰大豆保歲易為宜古之所以備凶

年也謹計家口數種大豆率人五畝此田之本

也三月榆莢時有雨高田可種大豆土和無塊

畝五升土不和則益之種大豆夏至後二十日

尚可種戴甲而生不用深耕大豆須均而稀豆

花憎見日見日則黃爛而根焦也穫豆之法莢

黑而莖蒼輒收無疑其實將落反失之故曰豆

熟於場於場穫豆即青莢在上黑莢在下沘勝
之區種大豆法坎方深各六寸相去二尺一畝
得千六百八十坎其坎成取美糞一升合坎中
土攪和以內坎中臨種沃之坎三升水坎內豆
三粒覆上上勿厚以掌抑之令種與土相親一
畝用種一升用糞十六石八斗豆生五六葉鋤
之旱者漑之坎三升水丁夫一人可治五畝至
秋收一畝中十六石種之上土纔令蔽豆耳
崔寔曰正月可種罌豆二月可種大豆又曰二

月昏參夕杏花盛桑椹赤可種大豆謂之上時
四月時雨降可種大小豆美田欲稀薄田欲稠

小豆第七

小豆大率用麥底然恐小晚有地者常須兼留
去歲穀下以擬之夏至後十日種者為上時一畝

用子初伏斷手為中時一畝用中伏以後則晚矣諺曰立秋葉如

指謂宜晚之歲熟耕耬下以為良澤多者耬耩

漫擲而勞之如種麻法未生白背漫擲犁時次

之稿

反 上 歷

種為下鋒而不耩鋤不過再葉落盡

則刈之

葉未盡者難治而易濕也

豆角三青兩黃拔而倒豎

籠從之生者均熟不畏嚴霜從本至末全無秕

減乃勝刈者牛力若少得待春耕亦得稿種凡

大小豆生既布葉皆得用鐵齒鏟揆

短 耕 切

從橫

杷而勞之

雜陰陽書曰小豆生於李六十日秀秀後六十

日成成後忌與大豆同

汜勝之書曰小豆不保歲難得椹黑時注雨種

畝一升豆生布葉鋤之生五六葉又鋤之大豆

小豆不可盡治也古所以不盡治者豆生布葉

豆有膏盡治之則傷膏傷則不成而民盡治故

其收耗折也故曰豆不可盡治養美田畝可十

石以薄田尚可畝取五石

諺曰與他作豆田斯言良美可惜也

龍魚河圖曰歲暮夕四更中取二七豆子二七

麻子家人頭髮少許合麻豆著井中呪勅井使

其家竟年不遭傷寒辟五方疫鬼

雜五行書曰常以正月旦亦用月半以麻子二

七顆赤小豆七枚置井中辟疫疾甚神驗

又曰正月七日七月七日男吞赤小豆七顆女

吞十四枚竟年無病令疫疾不相染

種麻第八

爾雅曰廣泉實泉麻注別二名苧麻母孫炎注曰廣麻子苧苧麻盛子者崔寔曰牡麻無實好

肥理一名為泉也

凡種麻用白麻子

白麻子為雄麻顏色雄白破枯焦無膏潤者祗子也亦

不中種市糴者口含令少時顏色如舊者佳如變黑者衰崔寔曰牡麻青白無實兩頭銳而輕

浮麻欲得良田不用故墟

故墟亦良有破葉天折之患不任作布也

地薄者糞之

糞宜熟無熟糞者用小豆底亦得崔寔曰正月糞疇疇麻曰也耕

不厭熟

縱橫七編以上則麻無葉也

田欲歲易

拋子種則節高良田

一畝用子三升薄田二升

穉則細而不長稀則粗而皮惡

夏至

前十日為上時至日為中時至後十日為下時

麥黃種麻黃種麥亦良候也諺曰夏至後不沒狗或答曰但雨多濕橐駝又諺曰五月及澤

父子不相借言及澤也夏至後者匪惟淺短皮亦輕薄此亦趨時不可失也父子之間尚不相

假借而况他人乎

澤多者先漬麻子令芽生

取雨水浸之生芽疾

用井水則生遲浸法著水中如炊兩石米頃出著席上布令厚三四寸數攪之令均得地氣一

宿則芽出水若滂沛十日亦不生

待他白背耨耩漫擲子空曳

勞截雨脚即種者地濕麻生瘦待白背者麻生肥澤少者暫浸即出不

得待芽生耬頭中下之不勞麻生數日中常驅

雀葉青乃止布葉而鋤頻頻再徧止高而鋤者乃傷麻勃如灰便刈

刈拔各隨鄉法未勃者收皮不成放勃不收即驅葉欲小縛欲薄為其易乾

一宿輒翻之得霜露則皮壞也穫欲淨有葉者易爛漚欲清

水生熟合宜濁水則麻黑水少則麻脆生則難剥大爛則不任挽泉不冰凍冬日

漚者即為柔明也

衛詩曰執麻如之何衡從其畝

汜勝之書曰種臬太早則剛堅厚皮多節晚則

不堅寧失於早不失於晚穫麻之法穗勃勃如

灰拔之夏至後二十日漚臬臬和如絲

崔寔曰夏至先後各五日可種牡麻牡麻有花無實

種麻子第九

崔寔曰苴麻麻之有蘊者苴麻是也一名廢

止取實者種班黑麻子班黑者饒實崔寔曰苴麻子黑又實而重

作燭不作麻耕須再遍一畝用子二升種法與麻同

三月種者為上時四月為中時五月初為下時

大率二尺留一科穧則不耕鋤常令淨荒則少實既放勃

拔去雄若未放勃去雄者則不成子實

凡五穀地畔近道者多為六畜所犯宜種胡麻

麻子胡麻六畜不食麻子科大收此一實足供美燭之費也慎勿於大豆

地中雜種麻子扇地兩損而收並薄六月中可於麻子地

間散蕪菁子而鋤之擬收其根

雜陰陽書曰麻生於楊或前七十日花後六十

日熟種忌四季辰戌丑未戌巳

汜勝之書曰種麻預調和田二月下旬三月上

旬傍雨種之麻生布葉鋤之率九尺一樹樹高

一尺以蠶矢糞之樹三升無蠶矢以溷中熟糞

糞之亦善樹一升天旱以流水澆之樹五升無

流水曝井水殺其寒氣以澆之雨澤適時勿澆

澆不欲數養麻如此美田則畝五十石及百石

薄田尚三十石獲麻之法霜下實成速斫之其

樹大者以鋸鋸之

崔寔曰二三月可種苴麻麻之有實者為苴

大小麥第十

爾雅曰大麥粦小麥秣廣志曰虜水麥其實大麥形有縫稅麥似大麥出涼州旋麥三月種入

月熟出西方赤小麥赤而肥出鄭縣語曰湖豬
 肉鄭稀熟山提小麥至粘弱以貢御有半夏小
 麥有禿芒大麥有黑積麥陶隱居本草云大麥
 為五穀長即今裸麥也一名粦麥似穰麥唯無
 皮耳穰麥此是今馬食者然則大穰二麥種別
 名異而世人以為一物謬矣按世有落麥者禿
 芒是也又有春種穰麥也大小麥皆須五月六月曠地不曠地而
 種者其收倍薄崔寔曰種大小麥先時逐犁穰
 五月一日蕃麥田也種者佳再倍省種子而科大逐犁墾
 之亦得然不如作穰耐旱其山田及
 剛強之地則耨下之其種子宜加凡耨種者匪
 直上淺易生然於鋒鋤亦便穰麥非良地則不
 須種薄地徒勞種而必不收凡種穰麥高下田
 皆得用但必須良熟耳高田借擬不豆自

可專用下田也八月中戊社前種者為上時擲者畝用
 下田也子二升半
 下戊前為中時用子三升八月末九月初為下時用子
 三升半或四升小麥宜下種歌曰高田種小麥穠穆不
 或四升成穗男兒在他鄉那得不
 悴擲者用子八月上戊社前為上時擲者用子中戊前為
 中時用子二升下戊前為下時用子二升正月二月勞
 而鋤之三月四月鋒而更鋤鋤麥倍收皮薄麵
 遍為今立秋前治訖則立秋後蒿艾簞盛之良以
 良也艾閉窖埋之亦佳窖麥法多種久居供食者宜
 必須日曝令乾及熟埋之多種久居供食者宜
 作才凋麥倒刈薄布順風放火火既着即以

掃帚撲滅仍打之

如此者夏蟲不生然唯中作麥飯及麵用耳

禮記月令曰仲秋之月乃勸人種麥無或失時

其有失時行罪無疑

鄭玄注曰麥者接絕續乏之穀尤宜重之

孟子曰今夫弊麥播種而耰之其地同樹之時

又同淳然而生至於日至之時皆熟矣雖有不

同則地有肥磽雨露之所養人事之不齊也

雜陰陽書曰大麥生於杏二百日秀秀後五十

日成麥生於亥壯於卯長於辰老於巳死於午

惡於戌忌於子丑小麥生於桃二百一十日秀

秀後六十日成忌與大麥同蟲食杏者麥貴

種瞿麥法以伏為時

一名地麵良地一畝用子五升薄田三四升

畝

收十石渾蒸曝乾春去皮米全不碎炊作飧甚

滑細磨下絹筵作餅亦滑美然為性多穢一種

此物數年不絕耘鋤之功更益劬勞

尚書大傳曰秋昏虛星中可以種麥

虛北方玄武之宿八

月昏中見於南方

說文曰麥芸穀秋種厚埋故謂之麥麥金王而

生火王而死

汜勝之書曰凡田有六道麥為首種種麥得時
 無不善夏至後七十日可種宿麥早種則蟲而
 有節晚種則穗小而少實當種麥若天旱無雨
 澤則薄漬麥種以酢且故反漿并蠶矢夜半漬向
 晨速投之令與白露俱下酢漿令麥耐旱蠶矢
 令麥忍寒麥生黃色傷於太稠稠者鋤而稀之
 秋鋤以棘柴耨之以壅麥根故諺曰子欲富黃
 金覆黃金覆者謂秋鋤麥曳柴壅麥根也至春
 凍解棘柴曳之突絕其乾葉須麥生復鋤之到
 榆莢時注雨止候土白背復鋤如此則收必倍
 冬雨雪止以物輒藺麥上掩其雪勿令從風飛
 去後雪復如此則麥耐旱多實春凍解耕如土
 種旋麥麥生根茂盛莽鋤如宿麥
 汜勝之區麥種區大小如中農夫區禾收區種
 凡種一畝用子二升覆土厚二寸以足踐之令
 種土相親麥生根成鋤區間秋草緣以棘柴律
 土壅麥根秋旱則以桑落曉澆之秋雨澤適勿
 澆之麥凍解棘柴律之突絕去其枯葉區間草

生鋤之大男大女治十畝至五月收區一畝得百石以上十畝得千石以上小麥忌戌大麥忌子除日不中種

崔寔曰凡種大小麥得白露節可種薄田秋分種中田後十日種美田唯穡早晚無常正月可種春麥罍豆盡二月止

青稞麥治打時稍難唯伏日用碌磙碾右每十畝用種八斗與

大麥同時熟好收四十石石八九斗麵堪作麩及餅飪甚美磨總盡無麩鋤一遍佳不鋤亦得

水稻第十一

爾雅曰稌稻郭璞注曰沛國今呼稻為稌廣志云有虎掌稻紫芒稻赤芒稻白米南方有蟬鳴稻七月熟有盡下白稻正月種稷說其根莖復生九月熟青芋稻六月熟累子稻白漢稻七月熟此三稻大而且長米半寸出益州稷有烏稷黑穰青亟白夏之名說文曰穰稻紫莖不粘者稷稻屬風土記曰稻之紫莖穰稻之青穗米皆青白也宇林曰稷効稻今年死來年自生曰稷案今世有黃稻黃陸稻青稗稻豫章青稻尾紫稻青杖稻飛青稻赤甲稻烏陵稻大香稻小香稻白地稻孤灰稻一年再熟有稌稻米一名糯米俗云亂米非也有九格稌雉木稌大黃稌常稌馬身稌長江稌惠成稌黃滿稌方滿稌虎皮稌蒼柰稌皆米也

稻無所緣唯歲易為良選地欲近上流地無良薄水清

三月種者為上時四月上旬為中時中旬為下時先放水十日後曳陸軸十遍遍數唯多為良地

既熟淨淘種子浮者去之秋則生稗漬經三宿漉出內草

簞規中反裏之復經三宿芽生長二分一畝三升

擲三日之中令人驅鳥苗長七八寸陳草復起

以鎌侵水芟之草悉膿死稻苗漸長復須薅拔草

曰薅虎高切薅訖決去水曝根令堅量時水旱而漑

之將熟又去水霜降穫之早刈米青而不堅晚刈零落而損收北

土高原本無陂澤隨逐隈曲而田者二月水解

地乾燒而耕之仍即下水十日塊既散液持木

斫平之納種如前法既生七八寸拔而栽之既非

歲易草稗俱生蔓亦不死故須用栽而薅之漑灌收刈一如前法畦

畦大小無定須量地宜取水均而已藏稻必須

用簞此既水穀窖埋得地氣則爛敗也若於久居者亦如劓麥

法春稻必須冬時積日燥曝一夜置霜露中即

春若冬春不乾即米青赤脉起不經霜不燥曝則米碎矣秣稻法一切同

雜陰陽書曰稻生於柳或楊八十日秀秀後七

十日成戊巳四季日為良忌寅卯辰惡甲乙

周官曰稻人掌稼下地以水澤之地種穀也謂之稼者有似嫁女相生

以瀦畜水以防止水以溝蕩水以遂均水以列

舍水以澮寫水以涉揚其芟作田鄭司農說瀦防以春秋傳

曰町原防規偃瀦以列舍水列者非一道以去水也以涉揚其芟以其水寫故得行其田中舉

其芟鉤也杜子春讀蕩為和蕩謂以溝行水也玄謂偃瀦者畜流水之陂也防瀦旁隄也遂田

首受水小溝也列田之畦略也作猶治也開遂舍水於列中因陟之揚去前年所芟之草而治

田種凡稼澤夏以水殄草而芟莢之殄病也絕也鄭司農

說芟莢以春秋傳曰芟莢蘊崇之今時謂禾下麥為莢下麥言芟刈其禾於下種麥也玄謂將

以澤地為稼者必於夏六月之時大雨時行以水病絕草之後生至秋水涸芟之明年乃稼

澤草所生種之芒種鄭司農云澤草之所生其地可種芒種芒種稻麥也

禮記月令云季夏大雨時行乃燒薙行水利以

殺草如以熱湯鄭玄注曰薙謂追地芟草此謂欲稼雨流潦畜於芟中則草不

復生地美可稼也薙氏掌殺草春始生而萌之夏日至而美之秋繩而芟之冬日至而芻之若

欲其化也則可以糞田疇可以美土疆注曰土膏澤易行也糞美互

文土疆強駮之地

孝經援神契曰汗泉宜稻

淮南子曰籬先稻熟而農夫薙之者不以小利

害大獲高誘曰籬水稗

汜勝之書曰種稻春凍解耕及其土種稻區不欲大大則水深淺不適冬至後一百一十日可種稻稻地美用種畝四升始種稻欲濕濕者缺其塍令水道相直夏至後大熱令水道錯

崔寔曰三月可種粳稻稻美田欲稀薄田欲稠五月可別種及藍盡夏至後二十日止

旱稻第十二

旱稻用下田白土勝黑土非言下田勝高原但下停水者不得禾豆

麥稻四種雖勞亦收所謂彼此俱獲不失地利故也下田種者用功多高原種者與禾同等也

凡下田停水處燥則堅塔濕則汙泥難治而易

荒境墾而殺種其春耕者殺種尤甚故宜五六

月曠之以擬麩麥麥時水澇不得納種者九月

中復一轉至春種稻萬不失一春耕者十石收五蓋誤人耳

凡種下田不問秋夏候水盡地白背時速耕杷

勞頻煩令熟過燥則堅過雨則泥所以宜速耕二月半種稻為

上時三月為中時四月初及半為下時漬種如

法衰令開口耬耩種之種者省耕而即再生科又勝擲者

遍勞若歲寒早種慮時晚即不漬種即恐茅焦也其土黑堅疆之地

種未生前遇旱者欲得牛牟及人履踐之濕則

不用一跡入稻既生猶欲令人踐壟背踐者茂而多實

也苗長三寸杷勞而鋤之鋤惟欲速稻苗性弱不能扇草

故宜數鋤之每經一雨輒欲杷勞苗高尺許則鋒大

雨無所作宜冒雨薈之科大如概者五六月中

霖雨時拔而栽之栽法欲淺令其根須四散則滋茂深而直下者聚而不科

其苗長者亦可拔去葉端數寸勿傷其心也入七月不復任栽七月百草成時晚

故也其高田種者不求極良唯須廢地過良則苗折廢地則無草亦秋耕杷勞令熟至春黃場納種不宜濕下

餘法悉與下田同矣

胡麻第十三

漢書張騫外國得胡麻今俗人呼為烏麻者非也廣雅曰狗虱勝茄胡麻也本草經曰青蘘一名巨勝今世有白胡麻八稜胡麻白者油多

胡麻宜白地種二三月為上時四月上旬為中

時五月上旬為下時月半前種者實多而成月半後種者少子而多稗也

種欲截雨腳若不緣濕而不生一畝用子二升漫種者

先以耬耩然後散子空曳勞勞上加人則土厚不生耬耩

者炒沙令燥中和半之不和沙下不均壟種若荒得用鋒耩鋤不

過三遍刈束欲小

東大則難燥
打手復不勝

以五六束為一

叢斜倚之

不爾則風吹
倒損收也

候口開乘車詣田丰藪

倒豎以小
杖微打之

還叢之三日一打四五遍乃盡耳

乘若

濕橫積蒸熱速乾革日鬱衰無風吹虧損
之慮浥者不中為種子然於油無損也

崔寔曰二月三月四月五月時雨降可種之

種瓜第十四

廣雅曰土芝瓜也其子謂之瓢然瓜有龍肝虎
掌羊骹兔頭瓠瓠狸頭六瓠狄無餘縑瓜瓜屬

也張孟陽瓜賦曰羊骹累錯瓠子市江廣志曰
瓜之所出以遼東盧江燉煌之種為美有烏瓜

縑瓜狸頭瓜密甯瓜女臂瓜羊髓瓜瓜州大瓜
大如斛出涼州狀須舊陽賊御瓜有香登瓜大

如三升魁有桂枝瓜長二尺餘蜀地温食瓜至
冬熟有春白瓜細小小辦宜藏正月種二月成

者林泉瓜秋種十月熟形如羊角色黃黑史記
曰邵平者故秦東陵侯秦破為布衣家貧種瓜

於長安城東瓜美故世謂之東陵瓜從邵平始
漢書地理志曰燉煌古瓜州地有美瓜王逸瓜

盛日落疏之文永嘉記曰永嘉襄瓜八月熟至
十月肉青赤香甜清快眾瓜之勝廣州記曰

瓜冬熟號為金釵瓜說文曰縑小瓜也陸機
瓜賦曰栝樓定桃黃瓠白傳金釵密甯小青大

斑玄斝素腕狸首虎蹠東陵
出於秦谷桂髓起於巫山也

收瓜子法常歲歲先取本母子瓜截去兩頭止

取中央子

本母子者瓜生數葉便結子子復早
熟用中輩瓜子蔓長二三尺然後結

子用後輩子者蔓長足然後結子子亦晚熟種
早子熟速而瓜小種晚子熟遲而瓜大去兩頭

者近蒂子瓜曲而細近頭子瓜短而啣凡瓜落
疏青黑者為美黃白及斑雖大而惡若種苦瓜
子雖爛熟氣香
其味猶苦也

又收瓜子法

食瓜時美者收即以細糠拌之日
曝向燥拔而簸之淨而且速也

良田小豆底佳黍底次之刈訖即耕頻頻轉之

二月上旬種者為上時三月上旬為中時四月

上旬為下時五月六月上旬可種藏瓜凡種法

先以水沖淘瓜子以鹽和之

鹽和則不能死先臥鋤耬

却燥土

不耬者坑雖深大常
雜燥土故瓜不生

然後培坑大如斗

口納瓜子四枚大豆三箇於堆旁向陽中

諺曰種瓜

黃臺頭

瓜生數葉搯去豆

瓜煜弱苗不能獨生故
須大豆為之起土瓜生

不去豆則豆反扇瓜不得滋茂但豆斷汁
出更成良潤勿拔之拔之則土虛燥也多鋤

則饒子不鋤則無實

五穀蔬菜果蔬
之屬皆如此也

五六月種

晚瓜

治瓜籠法

旦起露未解以杖舉瓜蔓散灰於根
下後一兩日復以土培其根則迥無

蟲矣

又種瓜法

依法種之十
畝勝一項

於良美地中先種晚禾

晚禾今
地賦

熟剉刈取穗欲令菱

方未切

長秋耕之耕

法弭縛犁耳起規逆耕耳弭則禾拔頭出而不

沒矣至春德復順耕亦弭縛犁耳翻之還令草
頭出耕訖勞之令甚平種植穀時種之種法使
行陣直兩行微相近兩行外相遠中間通步道
道外還兩行相近如是作次第經四小道通一
車道凡一頃地中須開十字大巷通兩乘車來
去運輦其瓜都聚在十字巷中瓜生比至初花
必須三四遍熟鋤勿令有草生草生脅瓜無子
鋤法皆起禾芟令直豎其瓜蔓本底皆令上下
四廂高微雨時得停水瓜引蔓皆泐芟上芟多
則瓜多芟少則瓜少芟多則蔓廣蔓廣則岐多
岐多則饒子其瓜會是岐頭而生無岐而花者
皆是浪花終無瓜矣故令蔓生在芟上瓜懸在
下

摘瓜法在步道上引手而取勿聽浪人踏瓜蔓

及翻覆之

踏則莖破翻則成細皆
令瓜不茂而蔓早死

若無芟而種

瓜者地雖美好正得長苗直引無多繁岐故瓜
少子若無芟處豎乾柴亦得

凡乾柴草
不妨滋茂

凡瓜所

以早爛者皆由脚躡及摘時不慎翻動其蔓故

也若以理慎護及至霜下葉乾子乃盡矣但依此法

則不必別種早晚及中三輩之瓜

區種瓜法六月雨後種菜豆八月中犁穡殺之

十月又一轉即十月終種瓜率兩步為一區坑

大如盆口深五寸以土壅其畔如菜畦形坑底

必令平正以足踏之令其保澤以瓜子大豆各

十枚遍布坑中瓜中大豆兩物為雙籍其起土故也以糞五升覆

之亦令均平又以土一斗薄散糞上復以足微躡之

冬月大雪時速併力推雪於坑上為大堆至春

草生瓜亦生莖葉肥茂異於常者且常有潤澤

旱亦無害五月瓜便熟其指另鋤瓜之法與常同若瓜子盡生則大概

指出之一區四根即足矣

又法冬天以瓜子數枚內熱牛糞中凍即拾聚

置之陰地量地多少以足為限正月地釋即耕逐場布之

率方一步下一斗糞耕土覆之肥茂早熟雖不

及區種亦勝凡瓜遠矣凡生糞糞地無勢多於熟糞令地小荒矣有

蟻者以牛羊骨帶髓者置瓜科左右待蟻附將

棄之棄二三則無蟻矣

汜勝之曰區種瓜一畝爲二十四科區方圓三尺深五寸一科用一石糞糞與土合和令相半以三斗瓦甕埋著科中央令甕口上與地平盛水甕中令滿種瓜甕四面各一子以瓦蓋甕口水或減輒增常令水滿種常以冬至後九十日百日得戊辰日種之又種薤十根今迴迴甕居瓜子外至五月瓜熟薤可拔賣之與瓜相避又可種小豆於瓜中畝四五升其藿可賣此法宜平地瓜收畝萬錢

崔寔曰種瓜宜用戊辰日二月三日可種瓜十

二月臘時祀灸蓮樹瓜田四角去蟲

胡濫反瓜虫謂之蟲

龍魚河圖曰瓜有兩鼻者殺人

種越瓜胡瓜法四月中種之

胡瓜宜豎柴木收令其蔓綠之

越瓜欲飽霜

霜不飽則爛

收胡瓜候色黃則摘

若待色赤

則皮存而肉消

並如凡瓜於香醬中藏之亦佳

種冬瓜法

廣志曰冬瓜蔬垣神仙本草謂之地芝也

傍墻陰地作區

圓二尺深五寸以熟糞及土相和正月晦日種

二月三月亦得

既生以柴木倚墻令其緣上旱則澆之

八月斷其梢減其實一本但存五六枚多留則不成也十月霜足收之早收則爛削去皮子於芥子醬中或美豆醬中藏之佳

冬瓜越瓜瓠子十月區種如區種瓜法冬則推雪著區上為堆潤澤肥好乃勝春種

種茄子法茄子九月熟時摘取擘破水淘子取沉者速曝乾裹置至二月畦種治畦下水一如葵法性宜水常

取潤著四五葉雨時合泥移栽之若旱無雨澆水令澈澤夜栽之白日以席蓋勿令見日十月種者如區種瓜法推雪著

區中則不須栽其春種不作畦直如種凡瓜法者亦得唯須曉夜數澆耳大小如彈圓中生食味似小豆角

種瓠第十五

衛詩曰匏有苦葉毛匏謂之瓠詩義疏云匏葉少時可以為羹又可淹煮極美故云瓠葉幡幡采之享之河東及播州常食之八月中秋堅強不可食故云苦葉廣志曰有都瓠子如牛角長四尺有約瓠其其腹綠蒂為口出雍縣移種于朱崖有葉瓠其大者受斛餘郭子曰東吳有長柄接釋名曰瓠畜皮瓠以為脯蓄積以待冬月用也淮南萬畢術曰燒穰殺瓠物自然也

汜勝之書曰種瓠法以三月耕良田十畝作區
方深一尺以杵築之令可居澤相去一步區種
四實蠶矢一斗與土糞合澆之水二升所乾處
復澆之著三實以馬箠散其心勿令蔓延多實
實細以藁薦其下無令親土多瘡癩度可作瓢
以手摩其實從蒂至底去其毛不復長且厚八
月微霜下收取掘地深一丈薦以藁四邊各厚
一尺以實置孔中令底下向瓠一行覆上土厚
二尺二十日出黃色好破以爲瓢其中白膚以

養豬致肥其辦以作燭致明一本三實一區十

二實一畝得二千八百八十實十畝凡得五萬
七千六百瓢瓢直十錢并直五十七萬六千文
用蠶矢二百石牛耕功力直二萬六千文餘有
五十五萬肥豬明燭利在其外

汜勝之書曰區種瓠法收種子須大者若先受
一斗者得收一石受一石者得收十石先掘地
作坑方圓深各三尺用蠶沙與土相和令中半

若無蠶沙生
牛糞亦得

著坑中足躡令堅以水沃之候水

盡即下瓠子十顆復以前糞覆之既生長二尺
餘便總聚十莖一處以布纏之五寸許復用泥
泥之不過數日纏處便合為一莖留強者餘悉
掐去引蔓結子子外之條亦掐去之勿令蔓延
留子法初生二三子不佳去之取第四五六區
留三子即足旱時須澆之坑畔周匝小渠子深
四五寸以水停之令其遙潤不得坑中下水
崔寔曰正月可種瓠六月可蓄瓠八月可斷瓠
作菑瓠瓠中白膚實以養豬致肥其辦則作燭

致明

家政法曰二月可種瓜瓠

種芋第十六

說文曰芋大葉實根駭人者故謂之芋齊人呼
為苜廣雅曰渠芋其葉謂之菼藉姑水芋也亦
曰烏芋廣志曰蜀漢既繁芋民以為資凡十四
等有君子等大如斗魁如杵菴有草穀芋有鋸
子等有勞巨芋有青泥芋此四芋多子有淡善
芋魁大如瓶少子葉如散蓋緝色紫莖長丈餘
易熟長味芋之最善者也莖可作羹臠肥澁得
飲乃下有蔓芋綠枝生大者次二三升有雞子
芋色黃有百果芋魁大子繁多畝收百斛種一
百畝以養彘有旱芋七月熟有九而芋大而
美有象空芋大而弱使人易飢有青芋有素芋
子皆不可食莖可為植凡此諸芋皆可乾又可

藏至夏食之。又百子芋出葉俞縣有魁芋無旁
子生永昌縣有大芋二升出范陽新鄭風土記
曰博士芋蔓生根如
鵝鴨卵■敢必杏反

汜勝之書曰種芋區方深皆三尺取豆糞內區
中足踐之厚尺五寸取區上濕土與糞和之內
區中糞上令厚尺二寸以水澆之足踐今保澤
取五芋子置四角及中央足踐之旱數澆之糞
爛芋生子皆長三尺一區收三石

又種芋法宜擇肥緩土近水處和柔糞之二月
注雨可種芋率二尺下一本芋生根欲深斲其
旁以緩其土旱則澆之有草鋤之不厭數多治
芋如此其收常倍

列仙傳曰酒客為梁使烝民益種芋後三年當
大飢卒如其言梁民不死

案芋可以救飢饉度
凶年今中國多不以
此為意後生中有耳目所不聞見者及水旱風
露霜雹之災便能餓死滿道白骨交橫知而不
種坐致泯滅悲夫人君
者安可不督課之也哉

崔寔曰正月可蒔芋

家政法曰二月可種芋也

齊民要術卷第二

齊民要術卷第三

後魏高陽太守賈思勰撰

種葵第十七

蔓菁第十八

種蒜第十九

種蘆第二十

種葱第二十一

種韭第二十二

蜀芥芸薹芥子第二十三

胡荽第二十四

蘭香第二十五

荏蓼第二十六

種薑第二十七

種藁荷芹處第二十八

首蓿第二十九

雜說第三十

種葵第十七

廣雅曰歸丘葵也廣志曰胡葵其花紫赤博物志曰人食落葵為荷所齧作瘡則不差或至死

案今世葵有紫莖白莖二種種別復有大小之殊又有鴨腳葵也

臨種時必燥曝葵子葵子雖經歲不浥然地不濕種者疥而不肥也

厭良故墟彌善薄即糞之不宜妄種春必畦種

水澆春多風旱非畦不得且畦者省地而菜多一畦供一口畦長兩步廣

一步大則水難均又不用人足入深掘以熟糞對半和土覆

其上令厚一寸鐵齒杷耨之令熟足蹋使堅平

下水令徹澤水盡下又以熟糞和土覆其

上令厚一寸餘葵生三葉然後澆之澆用晨夕日中便止

每一搯輒杷耨地令起下水加糞三搯更種一

歲之中凡得三輩

凡畦種之物治畦皆女
種葵法不復條列煩文

早種

者必秋耕十月末地將凍散子勞之

一畝一升
五月末散

子亦得

人足踐踏之乃佳

踐者菜肥

地釋即生鋤不厭

數五月初更種之

春者既老秋葉落
未生故種此相接

六月一日

種白莖秋葵

白莖者宜乾紫莖者乾即黑而澁

秋葵堪食仍留

五月種者取子

春葵子熟不均
故須留中輩

於此時附地剪

却春葵冷根土耕生者柔輒至好仍供常食美

於秋菜搯秋菜必留五六葉

不搯則莖孤留
葉多則科大凡

搯必待露解

諺曰觸露不搯
葵月中不翦非

八月半翦去

留其岐多

者則去地一二寸獨莖者亦可去地四五寸

耕生肥嫩比至收時高

與人膝等莖葉皆美科雖不高菜實倍多

其不剪早

生者雖高數尺柯葉堅硬全不中食所可用者
唯有葉心附葉黃澁至惡煮亦不美看雖似多
其實倍少收待霜降傷晚黑澁榜蔴皆須陰中見日亦澁

其碎者割訖即地中尋手糺之

侍萎而亂者必爛

又種冬葵法近州郡都邑有市之處負郭良田

三十畝九月收菜後即耕至十月半令得三徧

每耕即勞以鐵齒耙耨去陳根使地極熟令如

麻地於中逐長穿井十口

井必相當邪角則妨
地地形狹長者井必

作一行地形正方者并別作桔槔轆轤井深用

作兩三行亦不嫌也桔槔淺用柳罐令受一石罐小用十月末地將凍漫

散子唯概為佳畝用子六升散訖即勞有雪勿令

從風飛去勞雪令地保澤葉又不蟲每雪輒一勞之若令冬

無雪臘月中汲井水普勞澆悉令徹澤有雪則不荒

正月地澤驅踏破地皮不踏即枯涸春煖草生

葵亦俱生三月初葉大如錢逐穉處拔大者賣

生十手拔乃禁取兒女子七歲已上皆得充事也一升葵還得一升米

日日常投看稀稠得所乃止有草拔却不得用

鋤一畝得葵三載合收米九十車車准二十斛

為米一千八百石自四月八日以後日日剪賣

其翦處尋以手拌斫斷地令其起水澆糞覆之

四月亢旱不澆則不長有雨則不須四月以前雖旱亦不須澆地實保澤雪勢未盡故也比

及翦徧初者還復周而復始日日無窮至八月

社日止留作秋菜九月指地賣兩畝得絹一疋

收訖即急耕依去年法勝作十頃穀田止須一

乘車牛專供此園耕勞輦糞賣菜終歲不閑若糞不可得者

五六月中概種菜豆至七月八月犁掩殺之如

以糞糞田則良美與糞不殊又省功力其井間之田犁

不及者可作畦以種諸菜

崔寔曰正月可作種瓜瓠葵芥蘆大小葱蒜苜蓿及雜蒜亦種此二物皆不如秋六月六日可種葵中伏後可種冬葵九月作葵菹乾葵家政法曰正月種葵

蔓菁第十八

爾雅曰蒨葑蒨汪江東呼為蕪菁或為菘菘蒨音相近蒨則蕪菁字林曰豐蕪菁苗也乃齊魯二云廣志云蕪菁有紫花者白花者

種不求多唯須良地故墟新糞壞墻垣乃佳若無

故墟糞者以灰為糞今厚一寸灰多則燥不生也一耕地欲熟七月初

種之一畝用子三升從處暑至八月白露節皆得早者作菹晚者作乾

漫散而勞種不用濕濕則地堅菜焦既生不鋤九月末

收葉晚收則黃落仍留根取子十月中犁麤時拾取

耕出者若不耕時則留者英不茂實不繁也其葉作菹者料理如

常法擬作乾菜及釀八丈反菹者釀菹者後年正月始作耳須留

第一好菜擬之其菹法列後條割訖則尋手擇治而辯之勿待

萎萎而後辯則爛挂著屋下陰中風涼處勿令煙薰煙薰

則燥則上在厨積置以苦之積時宜候天陰潤不爾多碎折久不

積苦則澁也春夏畦種供食者與畦菜法同翦訖更

種從春至秋得三輩常供好菹取根者用大小

麥底六月中種十月將凍耕出之一畝得數車早出者根細

又多種蕪菁法近市良田一頃七月初種之六

種者根雖粗大葉復垂食七月末種者葉雖膏潤根復細小七月初種根葉俱得擬賣

者純種九英九英葉根粗大雖堪舉賣氣味不美欲自食者須種細根一頃

取葉三十載正月二月賣作釀菹三載得一奴

收根依時法一頃收二百載二十載得一婢細剉

和莖飼牛羊全擬乞猪并得充肥亞於大豆耳一頃收子二百石輸與

壓油家三量成米此為收粟米六百石亦勝谷

田十頃是故漢桓帝詔曰橫水為災五穀不登

今所傷郡國皆種蕪菁以助民食然此可以度

凶年救饑饉乾而蒸食既甜且美自可藉口何

必饑饉若值凶年一頃乃活百人耳

蒸乾蕪菁根法作湯淨洗蕪菁根漉著一斛蘄子中以葦荻塞甕裏以蔽口著

釜上繫甌帶以乾牛糞然火竟夜蒸之粗細約熟謹謹著牙真類鹿尾蒸而賣者則收米十石也

種菘蘆菘

蒲北反

法與蔓菁同

菘菜似蔓菁無毛而大方言曰蕪菁

紫花者謂之蘆菘紫蘆菘根實粗大其角及根葉並可生食非蕪菁也

秋中賣銀

十畝得錢一萬

廣志曰蘆菘一名雹突

崔寔曰四月收蕪菁及芥苧蘆冬葵子六月中

伏後七月可種蕪菁至十月可收也

種蒜第十九

說文曰蒜葷菜也博物志曰張騫使西域得大蒜胡安延篤曰張騫大宛之蒜又有胡蒜澤蒜也

蒜宜良軟地

白軟地蒜甜美而科大黑軟地欠剛強之地辛辣而瘦小也

三徧

熟耕九月初種種法黃暘時以耨耩逐壟手下

之五寸一株

諺曰左右過鋤一萬餘株

空曳勞二月半鋤之

令滿三徧

勿以無草則不鋤則科小

條拳而軋之

不軋則獨科

葉黃鋒出則辦於屋下風涼之處拊之

早出者皮赤科

堅可以遠行晚則皮壞而善碎

冬寒取穀耨

奴勒反

布地一行蒜

不爾則凍死

收條中子種者一年為獨辦種二年者

則成大蒜科皆如拳又逾於凡蒜矣

尾子壟底置獨辦蒜

於尾上以土覆之蒜科橫闊而大形容殊則不足以前今并州無大蒜朝歌取種一歲之後還

成百子蒜矣其辨粗細正與條中子同蕪菁根
其大如椀口雖種他州子一年亦變大蒜辨變
小蕪菁根變大二事相反其理難推又八月中
方得熟九月中茹刈得花子至於五穀蔬果與
餘州早晚不殊亦一異也并州豌豆變井陘已
東山東穀子入黨關上黨苗而無實皆余目所
親見傳信傳疑蓋
土地之異者也

種澤蒜法預耕地熟時採取子漫散勞之澤蒜
可以香食吳人調鼎率多用此根葉作菹更勝
葱韭此物繁息一種永生蔓延滋漫年稍廣闊
區斲取隨子還合但種數畝用之無窮種者地
熟美於野生

崔寔曰布谷鳴收小蒜六月七月可種小蒜八
月可種大蒜

種齷第二十

爾雅曰齷鴻蒼
注曰齷菜也

齷宜白輒良地三轉乃佳二月三月種八月九月種亦

得秋種者
春未生率七八支為一本諺曰葱三齷四移
葱者三支為一本

種齷者四支為一科然支多
者科圓大故以七八為率齷子三月葉青便

出之未青而出者肉
未滿令齷瘦燥曝按去莖餘切却薑根

留薑根而濕者即
瘦細不得肥也先重耨耩地壟燥培而種之

龍燥則廢肥率一尺一本葉生即鋤鋤不厭數

穰重則白長廢性多稼五月鋒八月初耩不耩則葉不用翦

荒則羸惡翦則損白供九月十月出賣經久不擬種子至

春地釋即曝之

崔寔曰正月可種廢韭芥七月別種廢矣

種葱第二十一

廣志曰葱有冬春二種有胡葱木葱山葱晉今曰有紫葱

收葱子必薄布陰乾勿令浥鬱此葱性熱多喜

生其擬種之地必須春種綠豆五月穡殺之北

至七月耕數徧一畝用子四五升良田五升薄地四升炒

穀伴和之葱子性澁不以穀和下不兩耬重耩

窳瓠下之以批均調不炒穀則草穢生契蘇結反繼腰曳之七月納

種至四月始鋤鋤遍乃剪剪與地平高留則無菜深剪則

傷根剪欲旦起避熱時良地三剪薄地再剪八月

止不剪則不茂剪過則根跳若十二月盡掃去

枯葉枯袍葉則不茂二月三月出之良地二月出薄

地三出收子者別留之葱中亦種胡荽尋手供食

乃至孟冬為菹亦不妨

崔寔曰二月別小葱六月別大葱七月可種大

小葱 夏葱曰小冬葱曰大

種韭第二十二

廣志曰弱韭長一尺出蜀漢王彪之賦曰蒲韭冬藏也

收韭子如葱子法 若市上買韭子宜試之以銅鏹盛水知於火上微煮韭子

須臾芽生者好芽不生者是泥鬱矣 治畦下水糞覆悉與葵同然

畦欲極深 韭一剪一加糞又根性上跳故須深也 二月七月種種

法以升盞合地為處布子於圍內 韭性內生不向外畏圍種

令科成 藪令常淨 韭性多穢數藪為良 高數寸剪之 初種時一剪

至正月掃去畦中陳葉凍解以鐵杷耨起下水

加熟糞韭高三寸便剪之剪如葱法一歲之中

不過五剪 每剪杷耨下水加糞悉如初 收子者一剪則留之

若旱種者但無畦與水耳杷糞悉同一種永生

諺曰韭者懶人菜以其不須歲植也聲類曰韭者久長也一種永生

崔寔曰正月上辛日掃除韭畦中枯葉七月藏

韭菁 菁韭杷出

種蜀芥芸薹芥子第二十三

吳氏本草云芥菹名水蘇一名勞粗

蜀芥薹薹取葉者皆七月半種地欲糞熟蜀芥

一畝用子一升薹薹一畝用子四升種法與蕪菁同既生

亦不鋤之十月收蕪菁訖時收蜀芥中為鹹淡二菹亦任

菜為乾薹薹足霜乃收即滲種芥子及蜀芥薹

薹取子者皆二三月好雨澤時種三物性不耐寒經冬則死

故須旱則畦種水澆五月熟而收子薹薹冬天草覆亦得

取子又得生茹供食

崔寔曰六月大暑中伏後可收芥子七月八月

可種芥

種胡荽第二十四

胡荽宜黑輭青沙良地三遍熟耕樹陰下不得和豆處薹得

春種者用秋耕地開春凍解地起有潤澤時急

接澤種之種法近市負郭田一畝用子二升故

穧種漸鋤取賣供生菜也外舍無市之處一畝

用子一升疎密正好六七月種一畝用子一升

先燥曬欲種時布子於堅地一升子與一掬濕

土和之以腳蹉令破作兩段多種者以埤瓦蹉之亦得以木礮之

亦得子有兩人人各著故不破兩段則疎密水澆而不生著土者令注入蔭中則生疾而長速

種時欲燥此菜非雨不生所以不求濕下也 於旦暮潤時以耨耩作

壟以手散子即勞令平 春而難期必須藉澤蹉跎失機則不得矣地正

月中凍解者時節既早雖浸芽不生但燥種之不須浸子地若二月始解者歲月稍晚恐澤少

不時生失歲計矣便於煖處籠盛胡荽子一月三度以水沃之二三日則芽生於旦暮時按潤

漫擲之數日悉出矣大體與種麻法相似假令十日來出者亦勿怪之尋自當出有草

方令拔之菜生二三寸鋤去穢者供食及賣十月足

霜乃收之取子者仍留根間 古寬 拔令稀 穢即

以草覆上 覆者得供生食又不凍死 又五月子熟拔取

勿使令濕濕則泥鬱 格柯打出作蒿蒿盛之冬日亦得入

窖夏還出之但不濕亦得五六年停一畝收十

石都邑糶賣石堪一疋絹若地柔良不須重加

耕墾者於子熟時好子稍有零落者然後拔取

直深細鋤地一徧勞令平六月連雨時櫓 音呂 生

者亦尋滿地省耕種之勞秋種者五月子熟拔

去急耕十餘日又一轉入六月又一轉令好調

熟如麻地即於六月中旱時耨耩作壟蹉子令

破手散還勞令平一同春法但既是旱種不須

耨潤此菜早種非連雨不生所以不同春月要

種後未遇連雨雖一月不生亦勿怪麥
 底地亦得種止須急耕調雖名秋種會在六月
 六月中無不霖望連雨生則根疆科大七月種
 者雨多亦得雨少則生不盡但根細科小不同
 六月種者便十倍失矣大都不用觸地濕入中
 生高數寸鋤去穢者供食及賣作菹者十月足
 霜乃收之一畝兩載載直絹三疋若留冬中食
 者以草覆之尚得竟冬中食其春種小小供食
 者自可畦種畦種者一如葵法若種者接生子
 令中破籠盛一日再度以水沃之令生芽然後
 種之再宿即生矣畫用箔蓋夜則去之晝不
 蓋熟不生夜不去取糶之凡
 種菜子難生者皆水沃令芽生無不即生矣
 作胡荽菹法湯中漂出之著大甕中以煖蓋經
 宿水浸之明日汲水淨洗出別器中以鹽酢浸
 之香美不苦亦可洗訖作粥津麥麩味如蘆芥
 菹法亦有一種味作裏菹者亦須漂去苦汁然
 後乃用之矣

種蘭香第二十五

蘭香者羅勒也中國為石勒諱故改今人因以名焉且蘭香之日美於羅勒之名故即而用之韋弘賦叙曰羅勒者生崑崙之丘出西蠻之俗紫今世大葉而澀者名朝膊香矣

三月中候棗葉始生乃種蘭香早種者徒費子耳天寒不生

治畦下水一同葵法及水散子訖水盡蕎熟糞

僅得益子便止厚則不生弱苗故也晝日箔蓋夜即去之

晝日不川見日生即去箔常令足水六月連雨

拔栽之搗心著泥中亦活作菴及乾者九月收晚即乾惡作

乾者大晴時薄地刈取布地曝之乾乃接取末

甕中盛須則取用拔頭懸者衰爛又有取子者

十月收自餘雜香菜不列者種法悉與此同

博物志曰燒馬蹄半角成灰春散著濕地羅勒乃生

荏蓼第二十六

紫蘇薑芥薰葉與荏同時宜畦種爾雅曰蕃虞兼注云虞菜澤蓼也蘇桂荏蘇生類故名桂荏也

三月可種荏蓼荏子白者良黃者不美荏性甚易生蓼尤

宜水畦種也荏則隨宜園畔漫擲便歲歲自生

矣荏子秋末成可收蓬於醬中藏之蓬荏角也實成則惡

其多種者如種穀法

崔甚嗜之必須近人家種矣

收子壓取

油可以煮餅

荏油色綠可愛其氣香美煮餅亞胡麻油而勝麻子脂膏麻子脂膏

並有腥氣然荏油不可為澤焦人髮研為羹靡美於麻子遠矣又可以為燭良地十石多種薄

谷則倍收於諸田不同也

為帛煎油彌佳

荏油性淳塗帛勝麻油

蓼作

菹者長二寸則剪

袋盛沈於醬甕中又長更

剪常得嫩者

若待秋子成而落莖既堅硬葉又枯燥也

取子者候實

成速收之

性易凋零晚則落盡

五月六月中蓼可為壘以

食莧

崔寔曰正月可種蓼

家政法曰三月可種蓼

種薑第二十七

字林曰薑御濕之菜此音紫

薑宜白沙地少與糞和熟耕如麻地不厭熟縱

橫七徧尤善三月種之先種耬耩尋壟下薑一

尺一科令上土厚三寸數鋤之六月作葦屋覆

之不耐寒九月掘出置屋中中國土不宜薑僅

可存活勢不滋息種者聊擬藥物小小耳

崔寔曰三月清明節後十日封生薑至四月立

夏後蠶大食芽生可種之九月藏苳薑蘘荷其
歲若温皆待十月生薑謂之苳薑
博物志曰妊娠不可食薑令子盈脂

蘘荷芹蘆第二十八

說文曰蘘荷一名菑菹搜神記曰蘘荷或謂嘉草爾雅曰芹楚葵也詩義疏曰蘆苦葵青州謂之

蘘荷宜在樹陰下二月種之一種永生亦不須

鋤微須加糞以土覆其上八月初踏其苗令死

不踏則根不滋潤九月中取旁生根為菹亦可醬中藏

之十月終以穀麥種覆之不覆則凍死二月掃去之

食經藏蘘荷法蘘荷一石洗漬以苦酒六斗盛銅盆中著火上使小沸以蘘荷

稍稍投之小萎便出著蓆上令冷下苦酒三斗以三升鹽著中乾梅三升使蘘荷一鹽酢澆上綿覆罌口二十日便可食矣

葛洪方曰人得蠱欲姓名者取蘘荷葉著病人臥蓆下立呼蠱主名也

芹蘆並收根畦種之常令足水尤忌潘泚及鹹水澆之則死性並易繁茂而甜脆勝野生者

白蘆尤宜糞歲常可收

馬芹子可以調蒜齏

董及胡蔥子熟時收又冬初畦種之開春早得美於野生惟穰為良尤宜熟糞

種苜蓿第二十九

漢書西域傳曰罽賓有苜蓿大宛馬武帝時得其馬漢使採苜蓿種歸陸機與弟書曰張騫使外國十八年得苜蓿歸西京雜記曰樂游苑自生玫瑰樹下多苜蓿苜蓿一名懷風時人或謂光風在風其間蕭然自照其花有光采故名苜蓿懷風茂陵人謂之連枝草

地宜良熟七月種之畦種水澆一如韭法早種者重耬耩地使壟深闊窳瓠下子批契曳之每

至正月燒去枯葉地液輒耕壟以鐵齒鏟耨

耨之更以魯斫斲其科土則滋茂矣不爾一年則瘦

則三刈留子者一刈則止春初既中生噉為羹

甚香長宜飼馬尤嗜此物長生種者一勞永逸

都邑負郭所宜種之

崔寔曰七月八月可種苜蓿

雜說第三十

崔寔四民月令曰正旦各上椒酒於其家長稱觴舉壽欣欣如也上除若十五日合諸膏小草

續命丸散法藥農事未起命成童以上入太學

五經謂十五以上至二十也硯冰釋命幼童入小學篇章

謂九歲以上十四以下衍篇章命女工趨織布

典饋釀春酒

染潢及治書法

凡打紙欲生則堅厚特宜入潢凡潢紙滅白便是不宜太深深則年久色開也人浸葉熟即棄濯直用統汁費而無益葉熟後連滓擣而煮之布囊壓訖復擣煮之三擣二煮添和純汁者省功倍又彌明淨寫書經製熟後入黃縫不綻解其新寫者須以炭斗縫縫熨而潢之不爾入則零落豆黃大不宜衰則全不入潢矣凡開卷讀書卷頭首紙不宜急卷急則破折折則裂以書帶上下絡首紙者無不裂壞卷一兩張後乃以書帶上下絡之

者穩而不壞卷書勿用齒帶而引之匪直常濕損卷又損首紙令穴當御竹引之書帶勿太急則令書腰折騎驀書上過者亦令書腰折書有錢裂酈方紙而補者率皆學癢瘡硬厚癢痕於書有裂萍紙如籬粟以補織微相入殆無際會目非向明舉而看之略不卷補裂若出曲者還須於正紙上逐屈曲形勢裂取而補之若不先正元理隨宜裂科紙者則令書卷縮凡點書記事多用緋縫繒體硬強費人齒力愈汚漆書又多零落若用紅紙者匪直明淨無染又紙性相親久而不落

雌黃治書法

先於青硬石上水磨雌黃令熟曝乾更於磁碗中研令極熟乃融膠清和於鐵杵臼中於磁碗中研令極熟乃融膠清和於鐵杵臼中熟擣丸如墨丸陰乾以水研而治書永不剝落若於碗中和用之者膠清雖多亦剝落凡雌黃治書待潢訖治者佳先治人潢則動書厨中

欲得安麝香木瓜令蠹蟲不生五月濕熱蠹蟲至
將生書經夏不舒展者必生蟲也五月十五日
以後七月二十日以前必須三度舒而卷之須
要晴時於大屋下風涼處不見日處曝書令書
色暍熱卷生蟲彌速陰雨潤氣尤
須避之慎書如此則數百年矣

二月順陽習射以備不虞春分中雷乃發聲先

後各五日寢別內外有不戒者生子不備蠶事未起命縫

人浣冬衣徹復為裕其有羸帛遂供秋服凡浣故帛

用灰汁則色黃而且肥擣小豆為末下絹從投湯中以洗之潔白而柔朋勝旱茨矣可糶

粟黍大小豆麻麥子等收薪炭炭聚之下碎末勿令棄之擣從

煮浙米泔瘦之更擣令熟丸如雞子曝乾以供籠爐種火之用輒得達曙堅實耐久踰炭十倍

漱素鈎反生衣絹法以水浸絹令浸一日數度迴轉之六七日水微煮然後拍

出柔朋潔白勝用灰

上犢車蓬傘及糊屏風書袞令不生蟲法水浸石灰

經一宿浥取汁以和豆黏紙寫書入潢則墨矣

作假蠟燭法蒲熟時多收蒲臺削肥松大如指以為心爛布纏之融牛羊脂灌於

蒲臺中宛轉於板上授令圓平更灌之足得供事其省功十倍也

三月三日及上除採艾及柳絮絮止瘡痛是月也冬

穀或盡堪麥未熟乃順陽布德振贍窮乏務施

九族自親者始無或蘊財忍人之窮無或利名

罄家繼富度入為出處厥中焉蠶農尚閑可利
溝瀆葺治墻屋修門戶警設守備以禦春饑
竊之寇是月盡夏至煖氣將盛日烈曠燥利用
漆油作諸日煎藥可糴黍買布四月繭既入簇
趨繰剖線具機杼敬經絡草茂可燒灰是月也
可作棄蛹以禦賓客可糴麵及大麥弊絮

五月芒種節後陽氣始虧陰慝將萌煖氣始盛
蠱蠹並興乃弛角弓弩解其徽絃張竹木弓弩
弛其絃以灰藏旃裘毛毳之物及箭羽以竿挂

油衣勿辟藏暑濕相是月五日合止痢黃連圓

霍亂圓採蔥耳取鱗鯨以合血及東行螻蛄蛄

有刺治去刺療產霖雨將降儲米穀薪炭以備

道路陷滯不通是月也陰陽爭血氣散夏至先

後各十五日薄滋味勿多食肥醲距立秋無食

煮餅及水引餅夏月食水時此二餅得水即堅

矣試以此二餅置水中即可糴大小豆胡麻

糴穡大小麥收弊絮及布帛至後糴麩麩曝乾

置甕中密封使不生至冬可養馬

六月命女工織縑練

縑及紗穀之屬

可燒灰染青紺雜

色七月四日命置麴室具箔槌取淨艾六月饌

治五穀磨具七日遂作麴及曝經書與衣作乾

糗採蔥耳處暑中向秋節浣故製新作捨薄以

備始涼糶大小麥豆收縑練

八月暑退命幼童入小學如正月焉涼風戒寒

趣練縑帛染綠色

河東染御黃法確擣地黃根令熟灰汁和之攪令勻指取

汁別器盛更擣滓使板熟又以灰汁和之如薄

粥為入不渝釜中煮生絹數迴轉使勻舉看有

盛水袋子便是絹熟杼出著盆中尋繹舒張少

時拔出淨振去萍晒極乾以別絹濾白淳汁和

熟行出吏就盆染之急舒展令均汁冷拔之出

曝乾則成矣治釜不渝法在醴酪條中大率三

升地黃漆得一正御地黃多則好

柞柴桑薪蒿灰等物皆得用之

擘絲治絮製新浣故及韋履賤好預買以備冬

寒刈萑葦蒹葭涼燥可上弓弩繕理檠鋤正縛

鎧絃遂以習射弛竹木弓弧糶種麥糶黍

九月治場圃塗困倉修竇窖繕五兵習戰射以

備寒凍窮厄之寇存問九族孤寡老病不能自

存者分厚徹重以救其寒

十月培築垣墻塞向瑾戶

北出牖為之向

上辛命典饋

漬麴釀冬酒作脯腊農事畢令成童入大學如
正月焉五穀既登家儲畜積乃順時令勅喪紀
同宗有貧窶久喪不堪葬者則糾合宗人共與
舉之以親疎貧富爲差正心平歛無相踰越先
自竭以率不隨先冰凍作涼錫煮曝飴可拆麻
緝績布縷作白履不惜草履之賤者曰不惜賣縑帛弊絮
糴粟豆麻子

冬十一月陰陽爭血氣散冬至日先後各五日
寢別內外硯水凍命幼童論孝經論語篇章入

小學可釀醢糝秠稻粟豆麻子

十二月請召宗族婚姻賓旅講好和禮以篤恩

紀休農息役惠必下浹遂合耦田器養耕牛選

任田者以俟農事之起去豬盍車骨後三歲可合瘡膏藥

及臘日祀炙籩籩一作蘆燒飲治刺入肉中東

門磔白雞頭可以合法藥

范子計然曰五穀者萬民之命國之重寶故無
道之君及無道之民不能積其盛有餘之時以
待其衰不足也

孟子曰狗彘食人之食而不知檢塗有餓莩而

不知發

言豐年人君養犬豕使食人食不知法度檢制凶歲道路之傍人有餓死者不知

知發倉廩以賑之原孟子之意蓋常平倉之濫觴也

人死則曰非我也歲

也是何異於刺人而殺之曰非我也兵也

人死為餓

死王政使然

凡糴五穀菜子皆須初熟日糴將種時糴收利必倍凡冬糴豆穀至夏秋初雨潦之時糴之價亦倍矣蓋自然之數

魯秋胡曰力田不如逢年豐者尤宜多糴

史記貨殖傳曰宣曲任氏為督道倉吏秦之敗豪傑者爭取金玉任氏獨窖倉粟楚漢相拒榮陽民不得耕米石至萬而豪傑金玉盡歸任氏任氏以此起富其効也且風蟲水旱饑饉荐臻十年之內儉居四五安可不預備凶災也師曠占五穀貴賤法常以十月朔日占春糴貴賤風從東來春賤逆此者貴以四月朔占秋糴風從南來西來者秋皆賤逆此者貴以正月朔占夏糴風從南來東來者皆賤逆此者貴

師曠占五穀曰正月甲戌日大風東來折樹者
穀熟甲寅日大風西北來者貴庚寅日風從西
來者皆貴二月甲戌日風從南來者稻熟乙卯
日不雨清明稻上場不熟四月四日雨稻熟日
月珥天下喜十五日十六日雨晚稻善日月蝕
師曠占五穀早晚曰粟米常以九月爲本若貴
賤不時以最賤所之月爲本粟以秋得本貴在
來夏以冬得本貴在來秋此收穀遠近之期也
早晚以其時差之粟米春夏貴去年秋冬什七
到夏復貴秋冬什九者是陽道之極也急糶之
勿留留則太賤也

黃帝問師曠曰欲知牛馬貴賤秋葵下有小葵
生牛貴大葵不蟲牛馬賤

越絕書曰越王問范子曰今寡人欲保穀爲奈
何范子曰欲保穀必觀於野視諸侯所多少爲
備越王曰所多可得爲困其貴賤亦有應乎范
子曰夫知穀貴賤之法必察天之三表即決矣
越王曰請問三表范子曰水之勢勝金陰氣蓄

積大盛水據金而死故金中有水如此者歲大
敗八穀皆貴金之勢勝木陽氣蓄積大勝金據
木而死故木中有火如此者歲大美八穀皆賤
金木水火更相勝此天之三表也不可察能
知三表可以爲邦寶越王又問曰寡人已聞陰
陽之事穀之貴賤可得聞乎答曰陽主貴陰主
賤故當寒不寒穀暴貴當溫不溫穀暴賤王曰
善書帛致於枕中以爲國寶

范子曰堯舜禹湯皆有預見之明雖有凶年而

民不窮王曰善以丹書帛致之枕中以爲國寶
鹽鐵論曰桃李實多者來年爲之穰

物理論曰正月望夜占陰陽陽長即旱陰長即
水立表以測其長短審其水旱表長二尺月影
長二尺以其大旱二尺五寸至三尺小旱三尺
五寸至四尺調適高下皆熟四尺五寸至五尺
小水五尺五寸至六尺大水月影所極則正面
也立表中正乃得其定又曰正月朔旦四面有
黃氣其歲大豐此黃帝用事土氣黃均四方並

熟有青氣雜黃有螟蟲赤氣大旱黑氣大水正
 朔占歲星上有青氣宜桑赤氣宜豆黃氣宜稻
 史記天官書曰正月旦決八風風從南方來大
 旱西南小旱西方有兵西北戎菽為戎菽胡豆也為成也
 趣兵北方為中歲東北為上歲東方大水東南
 民有疾疫歲惡正月上甲風從東方來宜蠶從
 西方若日黃雲惡

師曠占曰黃帝問曰吾欲占藥善一心可知不
 對曰歲欲甘甘草先生薺歲欲苦苦草先生葶

蘆歲欲雨雨草先生藕歲欲旱旱草先生蒺藜
 歲欲荒荒草先生蓬歲欲病病草先生艾

齊民要術卷第三

齊民要術卷第三

三

