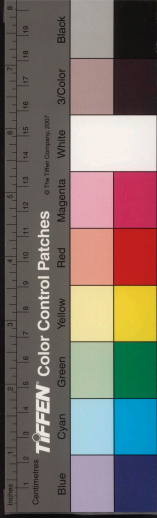


國家圖書館, NATIONAL CENTRAL LIBRARY, TAIWAN, R.O.C

紫荊	李	睡蓮	鈴掛草
灌木	木菓	水草	蔓草
荊	西氏	水胡蘆	醉魚草
核	核	同上	毒草
同上	核	馬覓	水楊梅
同上	核	柔滑菜	濕草
同上	核	香木	翠蝴蝶
同上	核	蘓方木	同上
同上	核	香木	同上

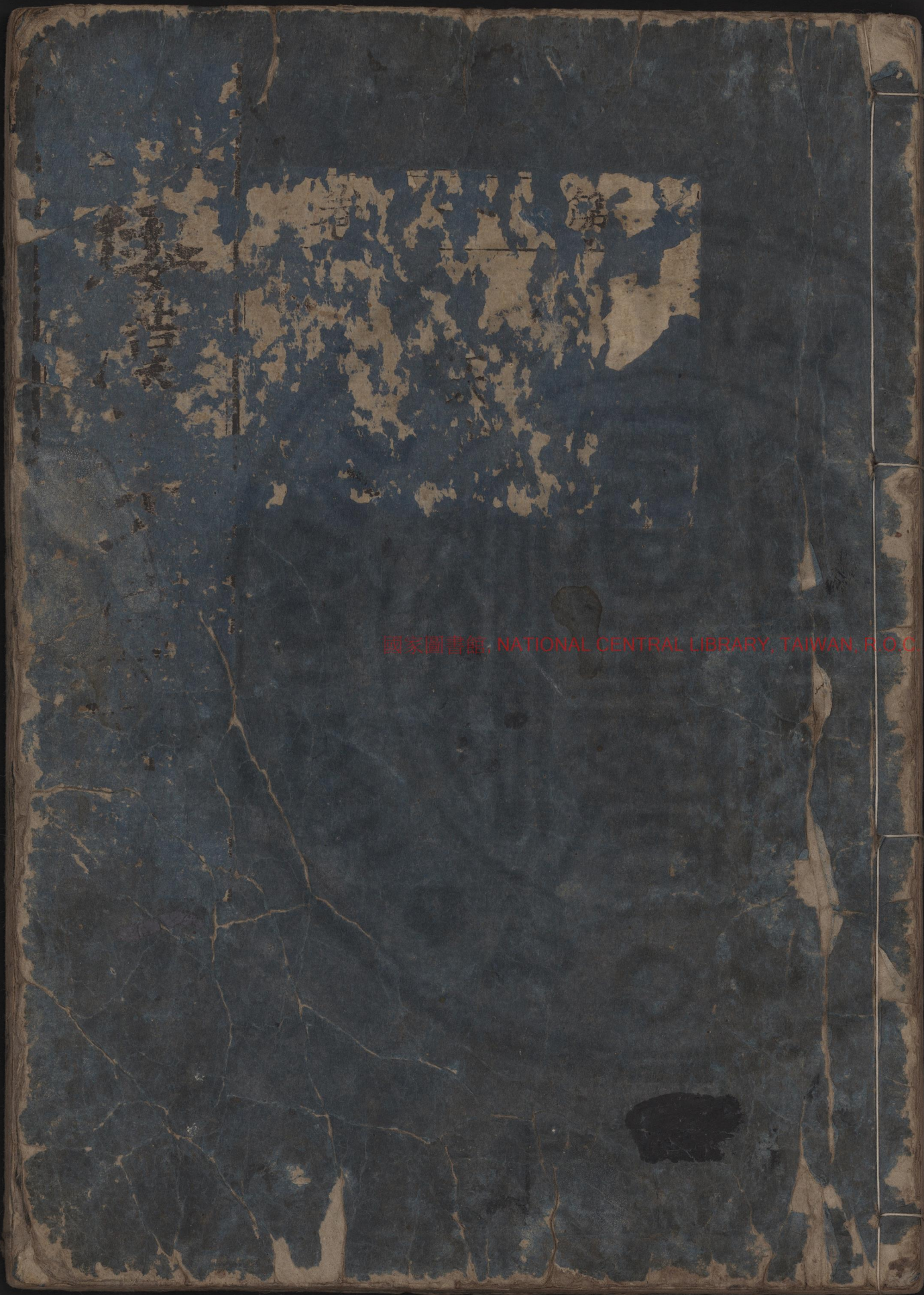




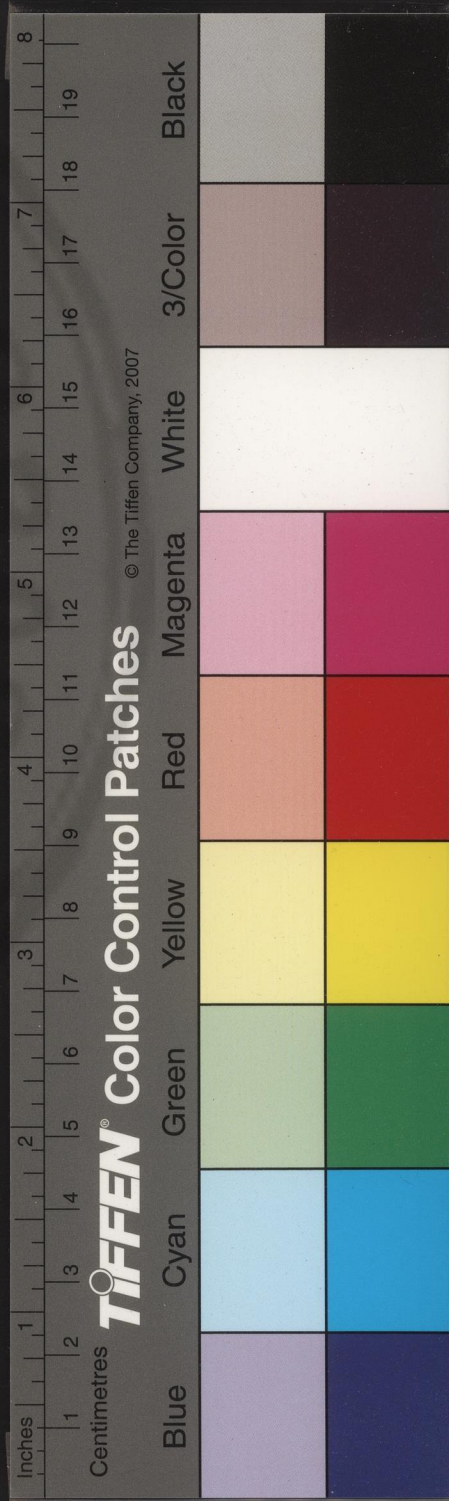
國家圖書館, NATIONAL CENTRAL LIBRARY, TAIWAN, R.O.C.







國家圖書館, NATIONAL CENTRAL LIBRARY, TAIWAN, R.O.C.





和漢三才圖會畧卷第一目錄

天部

天

三十二天

論日遠近

月桂

望

日蝕

九重天

天象總評

日月廣大辨

朧

太陰出沒

月蝕

四方

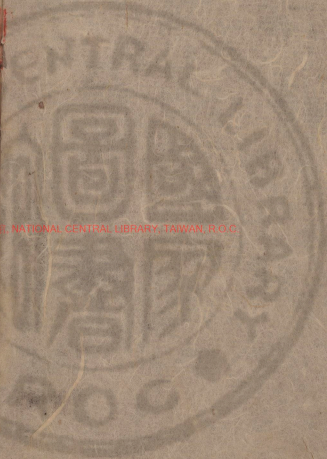
日

月

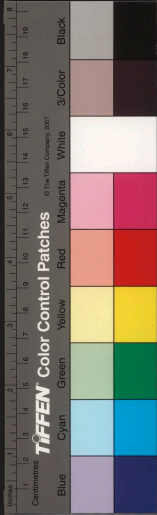
弦月

月行九道

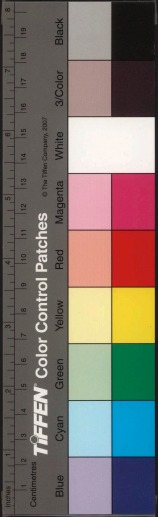
陽曆陰曆



4435689 V.3







帶蝕

星隕成石

熒惑

五星若經天

太微垣

北極

星

鎮星

太白

五星總評

天市垣

北斗

星大小

歲星

辰星

九曜

北極紫微垣

和漢二才圖會畧卷第一

天部

攝陽 城醫法橋寺島良安 尚順編

天 曰天蒼天 昊天 春 昊天 秋

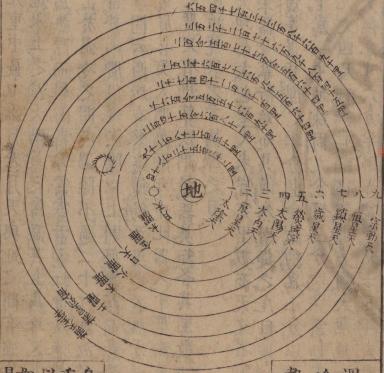
天理也氣也據遠視之蒼蒼然曰蒼天天之主宰謂之帝天之功用謂之鬼神天之性精謂之乾一木極別而清輕者上為天是陽也濁重者下為地是陰也冲和氣者為人謂之天地人三才

△按萬物不離三才五行而天特為尊凡天地狀如雞卵天包地外地居天中猶臟也天體如碧瑠璃透映而七曜列宿層層運旋不休天動地靜也半覆地上半繞地外故二十八宿亦半見半隱天轉如車轂渾圓南北兩





九重天之圖



自地心至九重天之高各以里程計之如圖見天經說問

溫際之度  
冷際之度  
熱際之度

極如樞軸而北極出地三十六度南極入地三十六度北高南低有黃赤二道其赤道者當兩極之中橫絡天腰乃中半之界也赤道之北為內郭南為外郭相去各二十四度又有兩黃道夏至日行北黃道冬至日行南黃道春秋二分日行赤道又詳于渾天輿志云天體周圍三百六十五度四分度之一每度定一每度二十九百三十二里七十一步二尺七寸四分開天積百七方九百十三里徑二十五方六千九百七十一里類經曰天徑三十五方七千里人一息之間天行八十里凡人晝夜息一方三千五百息以八十里因之得百八方里是乃天周圍也

△按地球九方里乘十二則得百八方里然則天周大於地十二及倍矣天有八重外一重如卵殼共為九重天圖于左





凡九重中最下爲月天，月天與地之間有溫冷熱之  
除地水土之濕太陽蒸之爲溫，其上爲冷，又其上近於  
天爲熱，陰而風雨霜雪雲霧雷電虹暈及流星彗孛等  
皆出於溫冷之間，其溫際不過二十町許，故登山嶽人  
聞雷於山腰，但至二際以上則無雲霞而蒼蒼耳。  
天經或問云：西域有望遠鏡約百里之道無雲煙，所隔則  
見人鬚眉喜笑，大明萬曆年中此器入中華，測天高下定  
星辰之度，又有測算法測量器具，知各其里數，詳圖一毫  
不爽，實非荒唐之言揣摩之見。

△按天地高大也，聖人未嘗究里數，而天文者家流有寶  
鏡、室器及筆術始知其備，然潛疑之，凡自地心至某天  
爲幾等者，皆徑之半分也。今試約爲小分以論之，以十  
万里爲一寸，地球周九分徑三分不足，宗動天徑百二  
十九丈四尺。此云二百間然則天猶大池地如鼓蠅矣  
月天徑九寸六分半，則如盆中見一豆耳。夫陰陽相辨

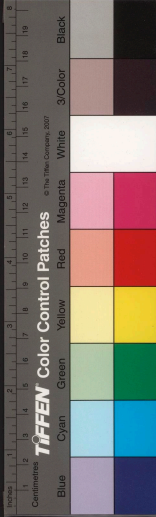
爲天地者大小之異何爲如此甚哉！大抵崩果之皮肉  
與核鳥卵殼與白肉共是陰陽清濁可以考合乎。

地球九万里，亦未審凡里程，華倭有異。錢謙之六里者其  
九万里乃可倭一萬五千里，徑四十七百四十余里，復  
甚微小也。

地輿志及醫書所言天周百八万里。徑三十五里據此則  
猶茶盃中見豆，凡大於地球十二加倍，此說不甚遠乎。  
然九重中作何天言之亦不詳。

五雜俎云：天有氣也，猶人衛氣，魚游水中不見水，人在氣  
中不見氣，惟於屋漏日光之中始見塵埃，袞袞奔忙，雖暗  
室之內若有疾風驅之者。

素問云：天不足西北，故西北方陰也；而人右耳目不如左  
明也。地不滿東南，故東南方陽也。而人左手足不如右強  
也。









佛說三十二天

欲界

六天 四天王天 忉利天 須臾摩天  
 兜率陀天 樂變化天 他化自在天

此天人有睡眠飲食姪欲等之欲故名欲界

色界

十八天

梵眾天 梵輔天 大梵天 初禪  
 少光天 無量光天 光音天 二禪  
 少淨天 無量淨天 徧淨天 三禪  
 福生天 福受天 廣果天 無想天 四禪

此天人獨行無交有淨妙故名色界身相端嚴  
 無煩天 善現天 色究竟天 為那含天  
 空無邊處天 識無邊處天 無處有處  
 悲想非非想 不迴心鈍阿羅漢 受陰盡天  
 受陰盡天 想陰盡天

無色界

九天

空無邊處天 識無邊處天 無處有處  
 悲想非非想 不迴心鈍阿羅漢 受陰盡天  
 受陰盡天 想陰盡天

此天人無有形色唯有心爾故名無色界

△按錦繡万花谷載護命經注云欲界六天色界十八天

無色界十四天共為三十八天蓋此道經所言天而與佛說其名目亦不同

三界記無福愛天無想夫而有無云天為三十二天

楞嚴經云凡須彌山頂有四峯每峯有八天共三十二天

按如前圖天有八重而東西南北共三十二也北極紫微宮有天皇大帝託之帝釋以為三十二天乎此等之浮說者儒士及天文者家流不敢用但記其各月耳

天象總評

日者陽之精而雷電虹霓皆陽之屬也  
 月者陰之精而雨露霜雪皆陰之屬也

星宿風雲行乎陰陽之間者也

日月恒有而雷電雨露之屬不恒有者也

凡星體生於地而精成於天風雲皆從地起行於天者

也故兼陰陽之氣也

論衡云風猶人之有吹噓也雨猶人之有精液也雷猶人之

之有腹鳴也日月猶人之有目星辰猶人之有髮故祭必

以為有神

日乃火也故以陽燧火珠向日則得火為之真火

月乃水也故以陰燧水晶向日則得水為之明水

此陰陽水火自然理也乾艾按柔隔水晶片向日則真

火傳艾也別雖不用火珠可也

五雜俎云日出而葵藿頽月虛而魚腦滅下之應上也虎

交而月暈麟闕而月蝕上之應下也潮之逐月桐之含暈

上下交為應也月暈而虎交蝕而麟闕乎疑文句顛倒矣

廣博物志載老子歷藏中經云日月者天地之司徒司空

日月姓張名表字長史 ○月姓文名申字子光

通書正宗曰

○日姓孫名開字子真 ○月姓唐名末字天賢

大孔雀經曰

○蘇利耶 此云日神 ○蘇摩 此云月神

△按日月姓名所載于小說彼此有異同未知其據也不

堪取用耳 本朝所尊信 月誦御食尊 陰德男神

天照皇太神 陽德男神 日神

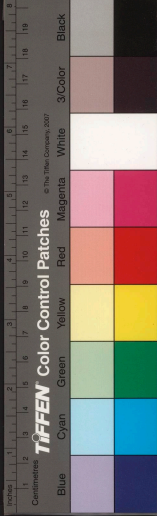


日 音實

金鳥 陽鳥

曜靈 堯辭

鬱儀 太洞經





淮南子云日者太陽之精人君象也出於暘谷浴咸池拂於扶桑謂之晨明至於昆吾謂之正中薄於虞淵謂之黃昏

△按天地圓滿而日月運旋漣洳無所停其出入也無定宮城所謂暘谷咸池等之名者從人觀處推量稱之耳

故之のの分ハ終始りて出入の

日光曰暘精 日景曰晷精 日始出曰旭精 日在

午曰亭午 在末曰昃精 日晡曰昏精 又曰暮

日西落日反照 反照於東景在上曰反景 在下曰

倒景 日入色曰昡精 日上曰昇精 日光照水曰

晷精

日赤無光失色國不昌 日晝昏烏鳥群鳴國失政 日中烏見主不明亂國 日中有黑子黑氣有五臣廢主

按有金烏陽鳥名而謂有見日中烏則似實有之者蓋

太陽火中暗有黑氣如鳥者而已 何能得見眼端翳

矢 從地上至天中 有四方六十五 及西之半弦十七 乃令百今西里



論日遠近

天徑三千四方千五百五十六里 地徑二方八千四百六十三里 半弦與矢差凡一方二千六百三十八里 此程日中方近也

列子曰有小兒論日出入方與正中之遠近一曰日出時形色明大至正中時形色淺小故以出入方為近也一曰日出時冷至正中時熱故以出入方為遠而論未果

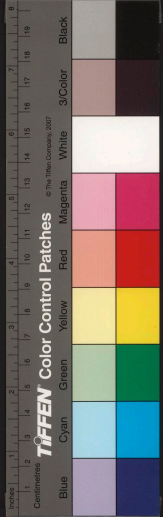
△按廣博物志亦有此辨而未備蓋天地猶大團中有小

圓也人居地頂則正上與積之遠近如圖以弧矢弦算

法考之正上稍近必焉又出入時形色明大者舍地水

陰氣也假令若入錢一文於盂而人一二步退坐視之

其錢不見仍盛水於盂則錢見焉此不錢浮而得水氣也將雨時望山稍大近於常亦同理也





### 日月廣大辨

天經或問曰地周九方里而日大於地百六十五倍八之  
 三地大於月三十八倍三之一然則日大於月六千五百  
 三十八倍又五之一也蓋月天近于地日天杳遠凡人目  
 所睹近者雖小亦大遠者雖大亦小也據此計量之則  
 地周九方里 月周千四百九十二方四百七百余里

月周二千三百五十余里

△按右里數以譬言之射五埋地如大豆粒而月如椰子  
 子日猶傘其徑四尺

今傘蔽照大豆雖杳遠何有所隱乎然北地有夜國不  
 見日光處則難信用凡火遠鑿之皆圓也日光本婆娑  
 燄不可測灼灼熱不可近以望遠鏡雖觀之其際限以  
 里數者竟見耳張衡靈憲曰日月徑當天周七百三十  
 六分之一天周百八方里除六百七十七里



月 辰子

音 關

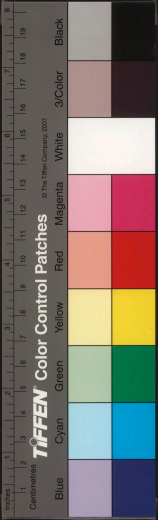
玉兔 蟾  
 瑤珠 本洞經  
 和訓豆說

毛氏云月字  
 上闕中二畫  
 連左不連右

釋名云月闕也月滿則缺也徐氏云陰不可挑陽臣不可  
 敵君故於文闕者為月以其闕之時多也

月車郭無光處曰魄 死魄朔也生魄望也 月死為  
 灰灰則晦也 月死復蘇生為朔朔則蘇也 月半形  
 若張弓弦者為弦 上弦肝蟾 月滿而日月相望者為  
 望 晦而月見西方謂之魄 朔而月見東方謂之朧

登壇必究云月者陰之精其形圓其質清日光照之則見  
 其光日光所不照則謂之魄故望乃日月相望人居其間  
 盡觀其明故形圓也二弦乃日照其側人觀其傍故半明  
 半魄也晦朔乃日照其表人在其裏故不見也



月行有遲疾其極遲則日行十二度強其極疾則日行十四度半強其遲極漸疾疾極漸遲二十七日半強而遲疾一終矣  
月行之道斜帶黃道十三日有奇在黃道表十三日有奇在黃道裏表裏極遠者去黃道六度二十七日有奇而陰陽一終矣

### 月桂

本草綱目云月桂辛溫治小兒月蝕瘡  
時珍曰吳剛伐月桂之說起于隋唐小說月桂落子之說起于武后之時唐書云鍾馗胸有月桂子降于台列宋仁宗帝軼煙脚枕列靈隱寺月桂子降如雨拾以進呈寺僧種之得二十五株據此則月中真若有樹矣竊謂月乃陰魄其中婆娑者山河影爾月既無桂則空中所墜者何物耶泛觀壽史有雨塵沙土石雨金鉛錢禾雨絮鼠穀粟

雨草木花藥雨毛血魚肉之類甚衆則桂子之雨亦妖怪所致非月中有桂也

五雜俎云諸書所謂月中有鳥又有義和馭車月中有兔又有蟾蜍有桂有吳剛姮娥瑤璵又有廣寒宮殿瓊樓玉闕及八方三千脩月戶何月中之滑稽而人又何能一一見之也此本不必辨宋儒辯之已腐爛而以爲大地山河影者又以五十步笑百步也古今詩文沿襲相用若以爲實者

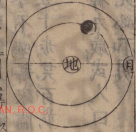
世說云徐穉九歲或人曰月中無物當益明徐曰如入眼中

中有瞳無此必不明  
△按日猶火火則中暗不見文  
○如三陽中類月猶水水則中明見文  
○如三陰中類月中自然有物也而未幾何物也所謂眼中如瞳者是也凡破鏡示影全然上弦以前下弦以後月則無物此非山河影之證也又月中桂





者愈妄誕也挂規于香中華南方多有之本邦希有之故日本未聞桂子降也風雲誘引之降下而已或有以望遠鏡見月形者曰月全不圓其周而有研闕而如斑雪之紋波濛



朧

音 斐

哉生明 若月 万葉集 美加豆岐

前月大則初二日明始生前月小則三日明始生謂之哉生明哉始也

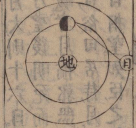
候籀錄云月如懸弓少雨多風月如偃瓦不求自下  
 △按和漢同有此俗說而甚非也月者大陰水之精其質如水精硝子樣玲瓏本旬雖有光而以陰光不能照曜  
 備陽光則生明故當於日處限生明然日月行道不同

凡三日月相去四十度許斜向備日光故如日入乾月在庚則其月形如懸弓或如籀也日與月同方則如偃瓦或如船此常理也以爲風雨之兆者不可

卷之三 本の若也の候候まゝに之月以親教く

上弦圖

下弦則



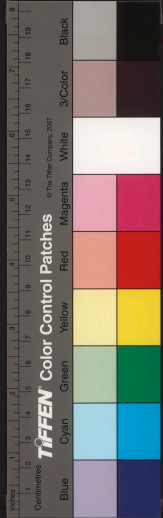
東 西

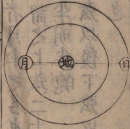
弦月

恒月 詩經

和名由美波利

釋名云弦者月半之名也其形一旁曲一旁直若張弓弦初七八日謂之上弦二十二三日謂之下弦日照其側人觀其旁故半明半魄  
 或云上弦以後下弦以前不宜伐竹木爲材易蠹以生氣在中也





望  
音 安

望 同字  
和名毛知豆岐  
生魄 十六夜  
和名以左與以  
既生魄 十七夜  
和名大知未知

周禮注云月大則十六日望月小則十五日望  
經注云月望後明死而魄生故十六日爲生魄十七日  
爲既生魄魄者月輪郭無光之處也  
按十八日俗曰居待月十九日俗曰寢待月 續位待望  
月滿與日相望如臣之朝君 好以歸 作望

然此氣言也月之望乃陰之合也  
林氏云望以音也望之望乃望也  
後以望於月也望之望乃望也  
望之望乃望也望之望乃望也  
望之望乃望也望之望乃望也  
望之望乃望也望之望乃望也  
望之望乃望也望之望乃望也

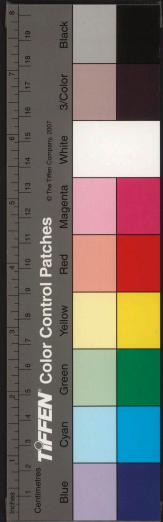


大陰出沒

通書正宗云初三庚兮初八丁十三乾上月華臨十八巽  
宮念三辰念八坤兮五日輪  
△按每輪至七日太陰見庚方上弦至十二日在丁方十  
三至十七日在乾方十八至廿二日在巽方下弦至廿  
七日在艮方廿八至初三在坤方其間皆五日

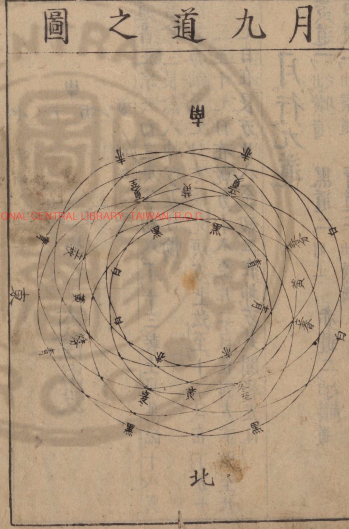
月行九道

黃道一ツ出横道  
赤道二ツ同上  
白道二ツ出横道  
青道二ツ出横道  
立春春分 靑道  
立秋秋分 白道  
立冬冬至 黑道





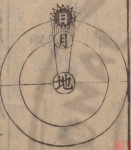
月九道之圖



立夏夏至 糞舖 青赤者出陽道白黑者出陰道

日天高月天低而常黑其行道至每朔則日月同經緯而相值則月在下而隔掩日光故日失光相離則復元日蝕入陰曆則初虧西北甚於正北復於東北入陽曆則初虧西南甚正南復於東南

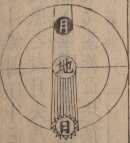
如月蝕陰侵陽巨掩君之象或大如月蝕陰侵陽巨掩君之象或大如月蝕陰侵陽巨掩君之象或大



日蝕

日蝕

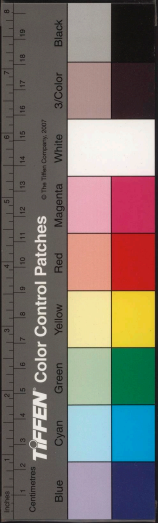
朔二月三月限此三箇月日月虧日蝕稍小促虧如蟲食草木之葉也



月蝕

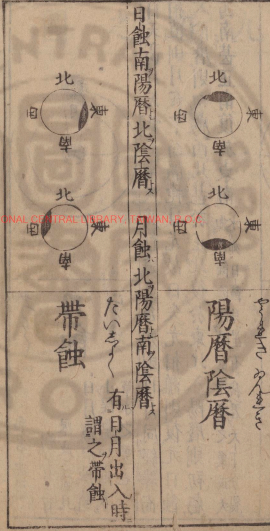
十四十五十六限此三箇日

月蝕雖有卯辰時屬之前日



月蝕者至月望則日月正對如一線日在地下地球障隔日光不能照之故月失其光漸出地影之外則日能照之復元月蝕入陰曆則初虧東南甚於正南復於西南入陽曆初虧東北甚於正北復於西北

日蝕南陽曆北陰曆 月蝕北陽曆南陰曆



陽曆陰曆

帶蝕

大いさく有日月出入時謂之帶蝕

日帶蝕將復在東漸虧在西 又有正交中交相交等數而月帶蝕將復在西漸虧在東

凡月蝕分天下皆同而日蝕分隨東西南北地有異故有不全見蝕地

如日蝕有陽曆則日北月南故南方人所睹直而蝕分多北方人所睹畧齟齬而蝕分少或無之故年中月蝕多有而日蝕少

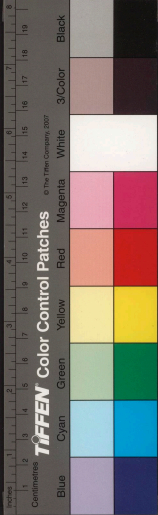
△按日行不出二黃道外其間四十七度大 種稠為赤道

冬至行南黃道漸北經十日過二度六分余 恒日數夏

至行北黃道月行有九道視附有出於黃道外六度許而有遲速故與日常異道 稱三和相會時偶中于同緯時月在日正下蔽地人在其下觀之故日光暫昏為

之日蝕相離則隨日光見謂之復

月望前後 十四十五 與日相對日在地下月在天偶中同緯時地所障而月失光為之月蝕相離則月光見謂





之復皆因曆算考知未來蝕分而分釐不差然淳曆氏以為帝釋與脩羅之戰或為日月之病惱者共可笑



星

性音  
倉頡古文  
和名保之  
按象形也合  
作星以日生  
於日故者非

廣博物志云常星猶公卿眾星猶萬民

登壇必究云凡星居之曰次或云舍同舍曰合變為妖星

經之曰歷相擊曰鬪早出曰贏晚出曰縮又失次上二三

宿曰贏失次下二宿曰縮在下而上曰陵在上而下曰乘

周匝曰繞東西曰鉤南北曰紀星月相陵曰食七寸以內

光芒相及曰犯居其宿曰守守之而又曰復曰還

一等 大星數十七 五帝座織女之類 觀軒厭  
二等 五十七 帝星開陽之類

國家圖書館藏 國家圖書館藏 國家圖書館藏

太子少衛之類

三等 八十五 上將杜史之類

四等 三百八十九 上相虎賁之類

五等 三百二十三 天皇后宮之類

六等 二百九十五 微星一萬千五百二十

又天濛中之小星接聚一帶如白練而不能以數名

諸星有以十星為一座者有以二三十星為一座者有相

比而不附者錢不附并耳不附畢棟不附箕長沙不附駝

鈎鈴閉鍵不附房則以屬吏自為宮也矢以附弧白以不

附并柳臥二人頭文野雞不附軍并雞自守其所司也

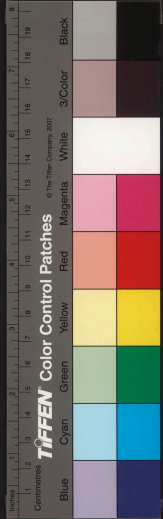
万寶全書曰星光閃爍不定次日主風夏夜星密主大

熱明星照爛地次日雨不住

△按星雖亞日月本是少陽精自有所司定位而古今無

變換明晦增減之理偶見其變異者其地之怕知也若

將風雨則閃爍動皆地氣感冒然非星動也氣躍也故



星搖之下當有濕露百里之外則不動不躍矣

### 星之大小

上等大於地六十八倍 次等大於地二十八倍

三等大於地十一倍 四等大於地四倍半

五等同于地而稍大 六等得地躰三分之一

六等之外更有微渺難見者則匪目所能測經見軒

大星躰七百里 中星四百八十里 小星廿里 躰統

大星徑百里 中星五十里 小星卅里 長曆

△按三說莫大之異而不知何乎是也凡列宿天在於諸天之上其高遠故所視于地至小也雖常理而地之數十倍大亦不無疑

### 星隕成石

大明萬曆子歲十二月廿五日 四川順慶府無風無雲

雷多震動墜石六塊重八斤 鐵針五斤 針比針小

高麗文宗王正月 磁石 隕石 隕石聲如雷列上其石

禮司奏曰昔秦有星墜晉唐以降比比有之此常事也

不關災祥今以為異者妄也遂還其石 東國通鑑

五雜俎云星之墜地為石不過尺寸許耳豈遽縮至是又

古今名世公卿皆上應列宿諸葛武侯祖馭馬極武元衡

之屬皆將卒而星殞然自古及今星殞不知其幾而懸象

在天者不覺其稀少也豈既殞之後還復生長如人耶

△按星隕如雨者亦此非星而人目以為星耳又有隕石

人以為星隕成石者甚妄也蓋少陽之精在天為星在

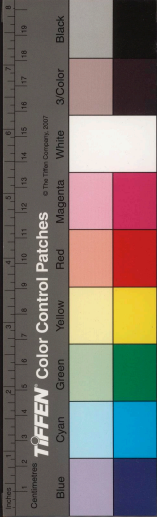
地為石以同氣附會謂乎將隕石形勢似星故謂字和

陸奧出羽中夏月晴夜有隕星 如流星引 白光走 屋棟

以下不見隕處有物 如書餘 星屎 餘月 多有 不見

星名如并箕牛畢張失杵白 天倉華蓋之類者以象形

稱之其外當難解者多而不知誰人始命其號耶又如





趙周楚魏晉以中華國號如造父奚仲王良傳說以中華古人名也不知其據抑星爲人乎人爲星乎萬國同

一天豈關中華一國事耶

或書曰孝靈天皇三十六年正月倭迹日遺姫命與天而娵遂生奇兒胞袋不破如玉中有男清邇欲破胞而不破其夜飛昇天成星今在銀河袋星是也云云不實錄故不足取所謂袋星者何星乎若天津天籙之類是乎



鎮星

八編類纂云主辰戌丑未及中央土執矩治四季七十二月也

生於申壯於戌死於寅

登壇必究云鎮星女主之象也常以甲辰元始見斗之歲鎮星行一宿二十八歲而周天十經或問夫二



歲星

八編類纂云主寅卯東方木執矩治春月七十二月

生於亥壯於卯死於未

登壇必究云歲星人主之象也太歲在四仲則歲星行三宿太歲在四孟四季則歲星行二宿十二歲而行二十八宿一周夫八十一也四卦卦也卯坤諸二也



熒惑

八編類纂云主巳午南方火執衡治夏月七十二月

生於寅壯於午死於戌

登壇必究云熒惑方伯之象也常以十月入太微宮受制而出行列宿司無道出入無常六十一日有餘過一宿七



百四十日而一周天夏至夜半中於箕斗之交六月昏出於牛女之交



八編類纂云主申酉西方金神  
短治秋月七十  
二月

太白

金曜  
啓明曉明星  
長庚宵明星  
和名由不豆々  
生於巳壯於酉死於丑

登壇必究云太白天將之象也常以正月甲寅與熒惑晨出東方二百四十日而入四十日又出西方二百四十日而入三十五日而復出東方也出以寅戌入以丑未其行也前於日後於日不過四十八度晨先日出東謂之啓明夕後日入西謂之長庚以辰申爲界晨見紀位  
△按太白俗云明星也詩小雅曰西有長庚者是也  
五雜俎云太白者兵星也太白竟天則兵戈大起



八編類纂云主亥子北方水神  
雅治亥月七于  
二月

辰星

水曜  
生於申壯於子死於辰

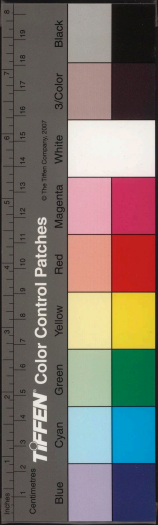
登壇必究云辰星宰相之祥也常以二月春分見奎角五月夏至見東井八月秋分見角九十一月冬至見牽牛出以辰戌入以丑未二旬而入晨候之東方夕候之西方常隨太陽而行然或前或後不出三十度之外亦一月一官一歲一周天

△按所謂春分見奎角之角字當作畢又授持曆云辰星前於日後於日不過二十二度

五星經天則凶

出于圖書編

歲星經天其國大饑人相食  
熒惑經天有兵火





鎮星經天其國大旱城垣有  
太白經天有急兵以兵國  
經天者晝見於午上也

### 五星總評

五星者為五德之主其行或入黃道裏或出黃道表猶月  
出有陰陽也然出入無常不可以筆勝求也其東行日順  
西行日逆順疾逆遲通而牽之終為東行矣不東行不西  
行日留與日相近不見日伏與日同度日合

五星行四方列宿各有所好惡所居遇其好者則留多  
行遲見早遇其惡者則留少行速見遲與常數並差少  
至五度多至二十度許

諸辰星之行見伏之異辰應見在雨水後立夏前夕應  
見在處暑後霜降前並不見驚蟄立夏立秋霜降四氣  
之內辰夕去日前後三十六度內十八度外  
月行遇木火土金四星向之則速背之則遲

晉天文志云凡五星之精降於地為人歲星為貴臣

熒惑為兒童婦能歌謠鎮星為老人及婦女太白為壯

夫被黥辰星為婦人

宋史云永安二年有稚子群戲一小兒忽來曰我非人榮  
惑星也言訖上飛

△按聖皇本紀云棟樑帝有上師遊八島唱歌絕世夜有  
人來相和爭歌音聲非常八島異之追尋到任古瀆天  
曉入海馬太子聽之曰是榮惑星也此星降化為人遊  
童子間好作謠歌歌未然事謠音謠而蓋五星即五行  
之精輔佐于日月為天政豈有化人為魘魅之業耶



### 九曜

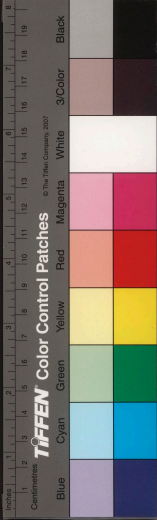
土鎮星木參星

火熒惑金太白

水辰星日太陽

月太陰

羅喉計都



太微垣之圖



廣傳物志云羅計二星人多忌之考歷代天文志實無此星也不知此說倣自何時而宋蠡海錄有之則其說久矣  
 △按日月與五星稱之七政更加羅計以爲九曜陰陽者家流每用之配入五性以每年所屬星告吉凶特值羅計火三星則爲凶  
 錄倉將軍賴經公令佛工康定造藥師及羅計二星像羅喉星面貌見忿怒相乘青牛兩手捧日月此據何始換之乎七政尚不可有像况羅計乎  
 天經或問云羅計即白道之中點月道自南過北以交於黃道之一點曰羅此點有本行每日左旋三分有奇而與羅正對之點曰計所謂龍首龍尾內道口外道口是也共此名耳而無實物





太微垣十星在翼軫之北天子之官庭五帝之座十二諸侯之府也

左執法一星南蕃中二星之東星也廷尉之象也執法者所以牽刺凶奸法牽制十餘度其東曰左掖門

右執法一星在左執法之西御史大夫之象也法牽制十餘度其西曰右掖門

東蕃四星南一曰上相北臨階二曰次相北臨階三曰次將北臨階四曰上將北臨階共是四輔也

西蕃四星南一曰上將北臨階二曰次將北臨階三曰次相北臨階四曰上相北臨階是亦四輔也

東蕃西蕃星有及及動搖者諸侯謀天子也執法移則刑罰尤急

謁者一星在太微宮內右執法東北主贊寶客不見則外國不賓服去轅室十度三公一星在謁者之東北內坐朝會之所居也距東星去轅室十度

九卿三度在三公之北主治萬事距西星去轅室十度五諸侯五星在九卿之西距西星去轅室十度內屏四星在端門內帝座之南近右執法所以擁蔽帝庭也星明潤則君臣有禮距西星去轅室十度

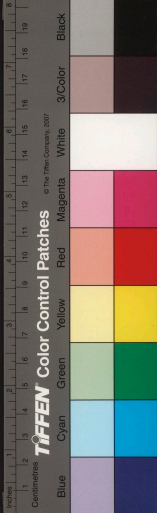
五帝座五星在太微中舍樞紐之神也天子動則得天度止則得地意從容中道則五帝座明以光如黃帝坐不明則人主奪勢五星共小青黑則天子國亡

東方星鳩蒼龍南方星鳩朱雀西方星鳩白虎北方星鳩黑龍中央黃帝法極十度

幸臣一星在帝座之東北主親愛臣明則幸臣用事法極則吉法極則凶法極

太子一星在幸臣之西五帝座之北儲貳之星明潤則太子矣不然則否法極金火守入之太子不慶為篡逆事法極

宿十度法極



從官 一星在太子之西北主從官不見則帝不安如常則

吉法極宿十度半

郎將 一星在郎位之西北所以為武衛幹辨是也大明

角則將恐不可當

虎賁 一星在本微西蕃之外上將之西下台之南靜室旌

頭之騎官也主侍從之武臣法極宿十度少

常陳 七星如華星狀在郎位之北天子宿衛虎賁之士以

設嚴殺也星搖動則天子自出明則武兵用微則武兵

弱度中星極宿初射一

郎位 十五哩云在帝座東北一名依鳥郎位

周官之元士職官駁駁中職駁駁今之尚書郎也

欲其大小相埒光潤有常吉其星不具則后妃死幸臣

誅客星入之大臣為亂西極宿十八度

明堂 三星在本微西南角外天子布政之官也明則吉暗

則凶

靈台 三星在明堂之西主觀雲物察符瑞候災變也

少微 四星長垣四星共詳于張宿之下

三台 各二星兩兩居起文昌列招搖主開德宣麻

上台 文星主為司命主壽又號上階比魁為妖好

中台 輔星為司中主宗室又號中階比星為禍機三公

下台 輔星為司祿主兵又號下階比星為禍

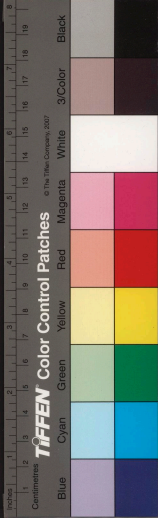
所以和陰陽理萬物也其星有變則各以所主占之君

臣和集則如其常度

右五帝居太微宮而入觀紫微宮故此有內座也五帝在

天主五行在地主五微分方主事以輔天皇者也禮月令

云明堂所以分五官祀五帝者是也





# 天市垣之圖

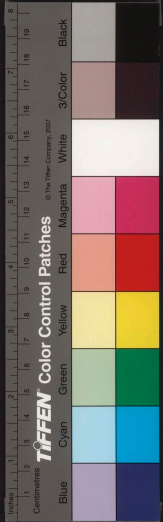


天市垣兩扇如垣牆三對在尾宿東北主權衡主聚眾主斬戮之事也星聚潤澤則歲安星稀則歲虛若怒角守之則臣戮主慧星守入之為使市易都客星入之兵大起又云天市明則市利急商人無利急暗則凶

東垣對南第一宋三南海三燕四東海五徐六吳越七齊八中山九九河十趙十一魏十二宋十三尾十四西垣對南第一韓二楚三梁四巴五蜀六秦七周八鄭九晉十河間十一河中十二韓十三去極九十五度

市樓六星在天市垣中臨箕星之上主司闡闡明則吉暗則市利不理也主市價律度其陽為金錢其陰為珠玉變見則各以所主占之距東南星去極九十度入尾宿十二度車肆二星在天市南門之內主車駕不明則國車盡行又主賈賈之區距西大星去極百

宗正二星在帝座東南宗大夫也慧星守之若失色則宗正有事客星守動則天子親屬有變貴人光明則宗正





有秩暗則國家凶距北星去極八十五度

宗人四星在宗正東主錄親疎享祀如綺而明則正族人

有序距大星去極八度

宗星二星在宗人東北候星之東宗室之親帝輔血脉之

臣也客星守之宗人不和

帛度二星在宗室星之東北主度量明則尺量平商人欺

暗則否距西星去極六度

屠肆星在帛度東北主烹宰明大則肆中多宰殺

距六度

候四星在帝座東北主伺陰陽也明大則輔臣強西夷開

候細微則國安亡則主失位移則主不安居常則吉本

是后星也誤為候其西南有妃三星今失其位不知也

去極六度

帝座四星在天市垣中候星之西天庭也光潤則天子吉

天威令行微細則凶大人當之不見則大人當其咎

去極七十五度

宦者四星在帝座之西南帝傍之闈人也星微則吉明則

凶非常宦者有憂距南星去極七度半

列肆二星在斛之西北主寶玉之貨移徙則列肆不安火

守入之兵起距星去極八十六度

斗五星在宦者之西南主平量覆則歲熟仰則大節明與

暗之占與帛度同距東大星去極七度半

斛四星在市樓之北其占與斗同

實索九星在七公之前有連索連管主法律暴強也口一

星為門欲其開也九星皆明則天下獄煩七星見則有

天小赦五星見則有大赦動則斧鑕用

常以子午夜候之一星不見則有小喜二星不見則賜

祿三星不見則令主得令行赦若客星出而大則有太

赦小則有小赦或云天牢一星有凶有喜事二星有凶

賜爵祿三星有凶有赦門閉牢中多死水星犯之有災



北極紫微垣之圖



三區隔垣見于奉曆上  
星文見于奉曆上

紫微宮 北辰天皇本帝之  
 所居當星宿之北  
 大角宮 當二十八宿之  
 中星宿之中心是也  
 有五處之帝座而以北辰為天皇

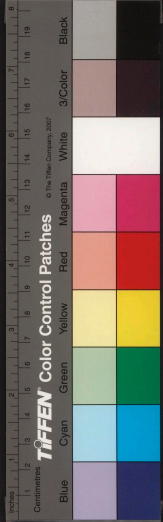
帝座

天市垣 當尾宿之北  
 大角 當正東有  
 天樞 當正東有

天紀九星有貫索之東九鄉也為九河主萬事之紀理冤  
 訟也明則天下多詞訟亡則正理壞國紀亂散絕則地  
 震山崩  
 女牀三星在天紀之北為後官御女主女事明則官人恣  
 意常則無咎

火星犯之采實蓋貫索賤人牢也  
 七公七星在招搖之東天之柄也三公之夥橫列貫索之  
 口其星齋正則國法平差戾則獄多冤濫也星入河采  
 貴火星犯之兵起





北極 五星 在四輔星而居紫微宮正中 許子後

天乙 一星 在紫微宮門右星之南 天帝之神也 主戰閉 知

人吉凶者也 入極宿二十度半

太乙 一星 在天乙南 亦天帝神也 主使十六神 知風雨未

早 兵革飢饉疾疫災害所生之國也 明而有光 則陰陽

和合 萬物成人主吉 不然反是 去極二十一度

紫宮垣 十五星 在北斗之北 輔藩也 紫微宮天帝之座也

主命主度也 又銘天額 其星直則天子出 自將官中兵

東藩 一左樞 三上宰 三少宰 四上輔 五少輔 六上衛 七

少衛 八少丞 其左樞 去極二十一度

西藩 一右樞 三少尉 三上輔 四少輔 五上衛 六少衛 七

少丞 其右樞 去極二十一度

東西蕃共曲如弓 皆明大有常則吉 若盛則內輔盛

也 直而明則天子將兵 開則兵起 細謹則如門

陰德 二星 在紫微宮內尚書之西 主施德 以不明為吉 不

明則新君踐極 廣入樞極 十二度

尚書 五星 在門內東南主納言 其占與四輔不殊 星極輔

射執破 於尾

柱下史 一星 在北極東 主左右糾君之過 星明則史直 辭

不明則反是 按極廿二度

女史 一星 在柱下史北 婦官也 主記宴中之事 其占與柱

下史同 按極廿七度半

御女四星 在紫微宮內勾陳之北 如略八十一御妻之象

也 明則多內寵 不明則否 辭酒滿 星極極好 三

天柱 五星 在紫微宮門內華蓋 柱左旁 近東垣北隅 法五

行主晦朔晝夜之職 明正則吉 人安 陰陽調 不然則司

歷過 又云建政教立國法之府也 常以朔望日垂禁令

於天柱 以示百司 辭棘 兩極極好 十二

天理 二星 在紫微宮門內 次近陰德 決獄之官 星明則刑

憲平 不明則冤酷深 廣入樞 五度 十三



勾陳 六星在紫微宮內華蓋之下大帝之正妃也後宮也

亦將軍之象也星明則吉暗則人主惡之法極六度時

天皇 一星大帝也曜神主萬機在勾陳之口其星如不

見則為災空宿八度半入

六甲 六星在紫微宮內華蓋左旁分掌陰陽紀時節明

則陰陽和不明則寒暑易節離宿對五

五帝內坐 五星在華蓋下勾陳上斧戾之象所以備宸居

者明正則吉變動則災凶離宿對五

華蓋 七星杠九星在勾陳上正當大帝所以覆蔽大帝之

坐也明正則吉傾動則凶離宿對五

傳舍 九星在華蓋上近河賓客之館主胡人入中國客星

守之備離宿對五

△離宿對五星主胡人入中國之文離宿對五不可拘中華一國在

此星為疆節之象而於日本則異國來轉等可准之

內階 六星在文昌之北天皇之陛也明則吉傾動則凶也

天廚 六星在紫微宮東垣之外天子百官之厨也見則吉

其占與梗河相類離宿對五

天棊 五星在女牀東北天子先驅所以禦難也不明則國

兵起又云主爭訟明大則凶小則吉離宿對五

△按女牀當作天牀也女牀者天市垣之屬星也不明則

天牀 六星在闔闔門外主天子殺舍解息燕休之爽星正

大則吉君有慶頌則人主不安離宿對五

內厨 二星在紫微垣外西南角主六宮之內飲食府也常

則無咎他星有犯守則凶離宿對五

文昌 六星在北斗魁前天之六府也主集計天道

一 灶 二 鼎 三 壺 四 瓶 五 斗 六 杓 七 杓 八 杓 九 杓

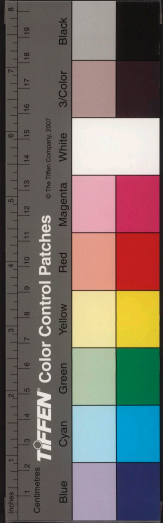
四 瓶 五 斗 六 杓 七 杓 八 杓 九 杓

所謂一者在北斗魁前近內階者也明潤大小齊則天

瑞臻黃潤光明則萬人安青黑細微則多所害搖動移

如星三才圖會

如星三才圖會

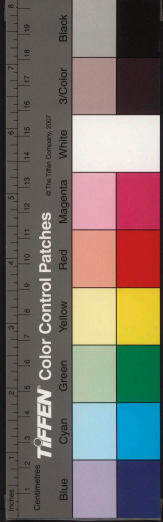








昏則指寅二月昏則指卯三月昏則指辰四月昏則指巳五月昏則指午六月昏則指未七月昏則指申八月昏則指酉九月昏則指戌十月昏則指亥十一月昏則指子十二月昏則指丑  
 往昔唐虞時代如此矣而以來天旋歲周之無盡相續  
 久而有差今正月昏則指子丑之交二月昏則指丑寅  
 之交大抵正月為丑二月為寅可也  
 捷法每月數加四計於其時假如正月酉時則正月一  
 數加四共得五却從酉五數當丑方是也余亦倣此  
 方寶全書曰北斗魁星之間有黑潤色雲在晦則當夜有  
 雨如北斗前有黃氣者明自有風若潤則當夜必大雨如  
 有黑黃白潤色之雲長三丈餘遍繞北斗而不散者三日  
 必雨如無雨人少安和  
 如有雲氣蔽北斗者蒼色大雨黑色多風黃白色明日必  
 大熱有白雲遮蔽北斗杓之間主三月內有大風飄塵之  
 象





國家圖書館, NATIONAL CENTRAL LIBRARY, TAIWAN, R.O.C.







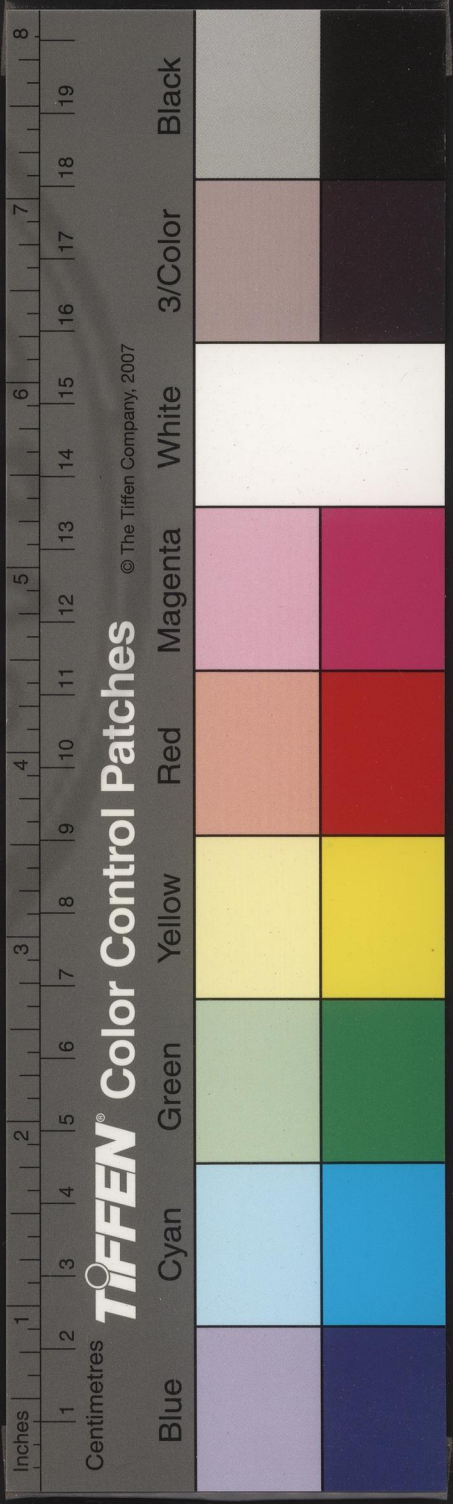
卷

二

二十八齋

倭譜

國家圖書館, NATIONAL CENTRAL LIBRARY, TAIWAN, R.O.C.



Inches

1 2 3 4 5 6 7 8 9 10 11 12 13 14 15 16 17 18 19 8

Centimetres

TIFFEN Color Control Patches

© The Tiffen Company, 2007

Blue

Cyan

Green

Yellow

Red

Magenta

White

3/Color

Black



室むろ 女め 箕ひし 房ふら 角かく

二十八宿度分方位

和漢二才圖會卷第 二目錄

天文



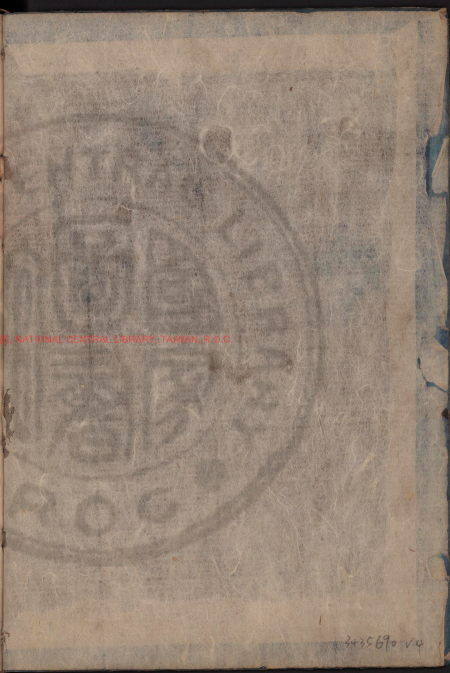
國家圖書館 NATIONAL CENTRAL LIBRARY, TAIWAN, R.O.C.



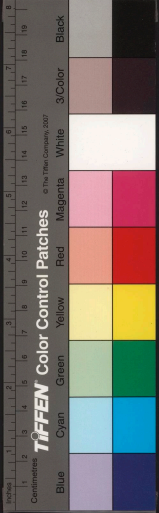
壁へき 虛きょ 斗と 心しん 亢かう

昏曉夜中星之圖

奎けい 危き 牛う 尾び 氐てい



3435690 v.4



# 和漢三才圖會卷第二

攝陽 城壁法橋寺島良安 尚須 編

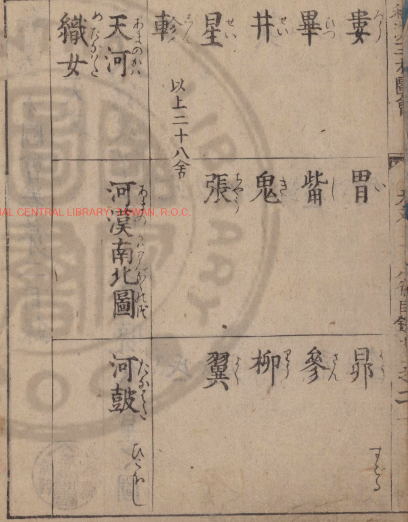
## 天文

### 二十八宿

東	七宿	三十二星	南	七宿	六十四星
西	七宿	五十一星	北	七宿	三十五星

以上百八十二星

△按天圓形而二十八宿布列於天緯故人誦所以配四方  
 造渾天儀諸星圖範其器北高南低者乃常也更  
 試以北極為上以南極為下堅之而令北辰五星向星  
 宿方則南方備而二十八宿逆行東西南北之象莫焉  
 釋氏稱之須彌山以北極紫微宮為帝釋天也矣



織女 天河

河漢南北圖

河鼓

軫 星 井 畢 婁

以上二十八舍

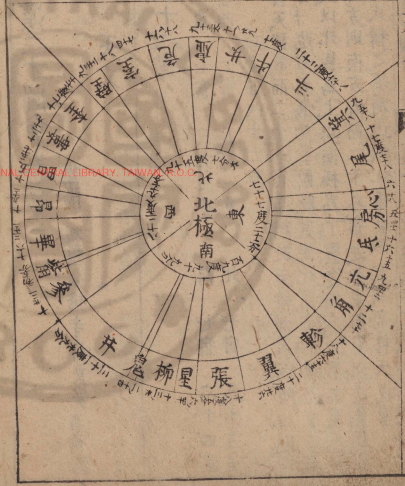
張 鬼 觜 胃

翼 柳 參 昴

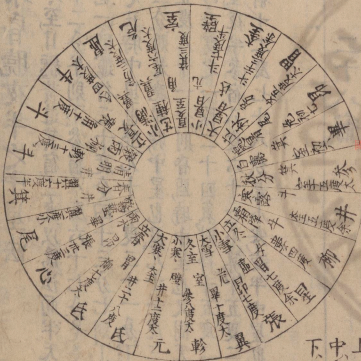




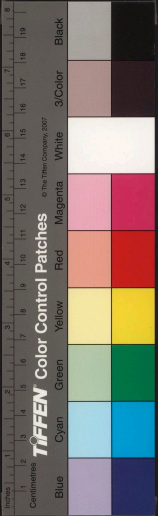
圖之方位度宿八十二

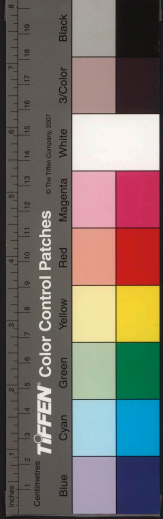


圖之星中夜曉昏



上昏之中星  
中夜半中星  
下曉之中星





求昏曉夜半之中星法

元祿冬至日經黃道箕宿三度以爲法而半天百八十二度六十二分半則下參宿八度六十七分是冬至夜半之中星也一時運行三十度令四十三分七則下井宿二十八度是丑時中星也歷九十一度三十一分下翼十六度五十三分則是曉卯時中星也退九十一度三十一分下室十五度八十一分則昏酉時中星也又周天三百六十五度四分度之一除二十四氣則得十五度二十二分弱從冬至夜半參宿八度六十七分算十五度二十二分則下井宿十二度七十八分是小寒夜半中星也余准之

二十八宿



角

十二度七十分

周天二百六十五度之內角宿所主如以下做此

角一星東方第一之宿南北正直主造化萬物布君之威信謂之天關黃道經其中七曜所行也明則太平芒動則國不寧角距南星去北極九十七度半  
平道二星黑而有角間爲天子八達之衢明正則吉東星去極

天田星二黑有角之上主天子畿內封疆金守之主兵火守之主旱水守之主涼度半入極八十二度半

天門星二黑有角之南主天之門爲朝聘待客之所明則四方歸化不見則兵起度半入極八十二度半

進賢一星有平道西太微宮東明則賢者在位瑞則在野

天田二十八宿卷之二





周陽三星在攝提四國之神器也不見或移徙則運祚不

寧距東北星去極六十四度半入角宿七度半

庫樓十星其六大星為庫南四星為樓在角南一名兵車

之府也旁十五星三三而聚者柱也中央四小星衡也

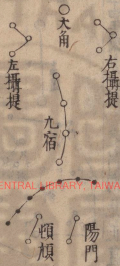
主陳兵其占曰庫中星不見兵四合無星則下臣謀上

明而動攝則兵出四方盡不見則國無君距西北星去極百三十三度入軫十

南門星在庫樓南天之外門也主守兵明則遠方入貢

暗則夷狄叛客星守之主兵至距西星去極百三十七度入軫十一度

九四星恰似彎弓狀日月中道主天下之禮法總攝天下



九度四十二分

奏事聽訟理獄又主獲夜星明則四海歸化臣納忠人無

疾疫移動則多病不見則旱勞作矣距南第二星去極九

十六度攝提六星直斗柄之南主建時節伺機祥攝提為角以來

擁帝座也主九卿明大三公忒橫客星入之聖人受制

天二曰大臣之象也其右距北大星去極七十七度入元

七度距元

大角一星在攝提間天主坐也又為天子梁棟金守之則

兵起去極六十六度

折威七距西星去極百十

市者距西第三大星去極

頓頰二星在折威東南主考囚察情偽也距東南去極百

四度

陽門三星在庫樓東北主邊塞險阻之地客星出陽門東

狄犯邊境距西星去極百十

三度入角十度

度

度

度

度

度

度

度

度

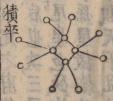






陽環陽道其南曰太陽北間曰陰間陰道其北曰太陰危  
 七曜由平天衢則天下平和由陽道則主早喪由陰道則  
 主水兵又曰房星主車駕南星曰左驂次曰左服次曰右  
 服次曰右驂又主開閉為蓄藏之所由也凡房星明則王  
 者明也驂星大則兵起日月食主昏亂權臣橫等守犯之  
 兵起為陰星五星犯之為水為陽五星犯之為旱距南  
 第二星去極百十四度半  
 鈞鈴二小星有房北傍房鈴王者考則明也鈞鈴近房天  
 下同心遠則天下不和去極百九度半  
 鍵閉星斜向房上天之管籥主閉藏入房四度  
 東咸西咸各四星在房之北日月五星之道也為房之戶  
 所以防淫佚也明則吉暗則凶日月五星犯守之有陰  
 謀火守之兵起距西南星去極百  
 罰三星在東咸正西而南北主受金贖罪正而列則法  
 令太平曲而斜則刑罰不中距兩星去極百八

日一星在房之西氏之東太陽之精為雞三星主明德金  
 火犯守之有變去極百十三度  
 從官二星在積卒西北距西星去極百二十



心一星  
 心宿一名大火  
 六度十八分

心三星天王位也中星曰明堂為天子之正位前星為太  
 子不明則太子不得位後星為庶子明則庶子繼兵心上  
 為背月五星之中道中心明則化成道昌直則地勤移徙  
 不見國亡又曰心變黑邑未人有憂直則王失勢動則國  
 有憂離則民流客星及孛犯之天下兵荒距西前星去極  
 百十四度半  
 積卒十二星在房心西南五營軍士也微而小則吉明大



推軌兵大起，十星亡，兵出，二星亡，兵半出，三星亡，兵出盡，他星守之，兵大起，近臣誅。  
距大星去極百二十六度半，入氏宿十五度。



尾宿 傳說

尾 十七度七分 八分

尾九星狀如鋤，后妃之府後宮之場也。北之一丈為天之中道，上第一星，后也，次三星，夫人大，則嬪妾旁，一星曰神宮，解衣之內室，尾星，色欲均明，大小相承，則后妃無妬忌。後宮有叙多子，孫星微細暗，則后有憂疾，疎遠，則后失勢，動移，則君臣不和，天下亂，就聚則大水也，木犯之及月暈，則后妃死，火犯之，宮中內亂，土犯，苦水犯，宮中有寧客星犯，大臣誅日月，食主，饑去極百二十七度半。  
龜 五星 在尾，南漢中主石定吉內，明則君臣和，不明則為

垂辰亡，則赤地千里，火守之，兵起，在外守之，兵罷。  
星去極百十四度半，入尾宿十度。

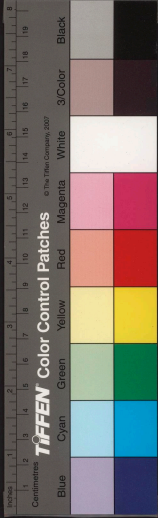
和風兩以時，晴則魚多亡，動搖則大水暴出，火守，在南則旱，在北則水起。  
入尾宿十度，去極百二十六度。  
 天江四星在尾之北，主太陰，不欲明，明而軌，水暴出，參差則馬寶，其星不具，則河關道不通。

傳說一星在尾，後河中主，後宮，女巫祀，祀神靈以求子孫，明大則王者多子孫，小而暗則後宮少子，動搖則後宮不安，天子無嗣。  
去極百八度半，入尾宿十四度。

登檀必究，云傳說一名太祝，神天王之內，祭祀以孫子孫，今之婦人求子，皆祀竇神，此傳說之義也。偶商之傳說與此同名，諸子家更不詳審其義，則曰傳說騎箕尾而去，殊不知箕尾專主後宮之事，故有傳說之佐焉。  
 王鳴鶴云傳說商之良，其星則主宮中，子孫其事不類，故







和漢三才圖會

卷之八

龍十四星在南斗之南龍為水虫歸太陰有星守之白衣

會主有水也火守之早距東大星去極百三十度入斗五度

天弁九星在建星北入河中宮之長也主列肆欄欄若市

籍之事以知市珍也星明則吉彗星犯守之羅貫兵起

距西大星去極九十九度半入斗宿初度

建星六星在斗背一名臨於黃道天之都關也七曜之道

為天鼓為天馬南二星天庫也中央二星市也鉄鑽也

上二星旗附也建星動搖則人勞月暈蛟龍見牛馬疫

月食五星犯守大臣相譏臣謀主為關梁不通有大水

距西星去極百三度入斗宿四度

天雞二星在狗國北主候時也金火守兵大起距西星去極百十度

入斗宿十度

狗二黑星在斗魁前主吠守防姦回也不居常處為大災

距東大星去極百十八度入斗宿十二度

天籥八星在斗南斗柄西主鎖籥關閉明吉暗凶距西大星去極百十度

百十四度入尾宿十九度

農丈人一星在南斗西南老農主稼穡也其占與糠星略

同去極百二十四度半入箕宿六度半

狗國四星在建星東北主解甲鳥明則兵寇作金火犯守

外夷有變客星犯守之有天盜距西北星去極百二十度入斗宿十八度

天淵十星一名天海在營東南火守之大旱水守之大水

又云主海中魚鼈距中星去極百七十九度入斗宿十七度



牛 七度 牽牛

牽牛六星狀似牛角腹下從來欠一足在天河岸頭天之關梁日月五星之中道主犧牲上二星主道路次二星主關梁次二星主南夷中一星主牛移動則牛多殃明



