

569-85



1200501517143

569  
85

山口高等學校歴史教室編

周防  
長門  
遺跡遺物發見地名表

凡例

一、本表は山口高等學校歴史教室同人匹田直、弘津史文、小川五郎、三宅宗悦、姉川從義の諸氏が、大正十五年八月の夏期休暇を利用して編纂したものである。

二、本表收むるところは防長二國に於ける

(一) 先史時代遺蹟

(二) 原史時代遺蹟

(三) 遺瓦址並鑄錢司跡

(四) 經塚

(五) 烽火場

等である。(神護石(列石)は周防國熊毛郡鹽田村石城山にあれども本表に記入せず)

三、本表(體裁は東京帝國大學發行「日本石器時代人民遺物發見地名表」に

據る事とした。

四、本表編纂に當り參考したものは

東京帝國大學發行「日本石器時代人民遺物發見地名表」

同 古墳横穴並同時代遺物發見地名表

東京考古學會發行考古學雜誌

同 考古學會雜誌

同 考古界雜誌

東京人類學會發行

東京人類學會雜誌

防長考古學會發行

防長考古學會雜誌

山高郷土史研究會發行

山高郷土史研究會考古學研究報告書

故近藤清石著

山口縣風土誌

防長新聞及各地有志家の通知

五、本表編纂に當り特に好意を寄せられた縣下各地の同好有志各位及原稿の整理及淨書の任に當つた本會員中村光君の勞を謝す。

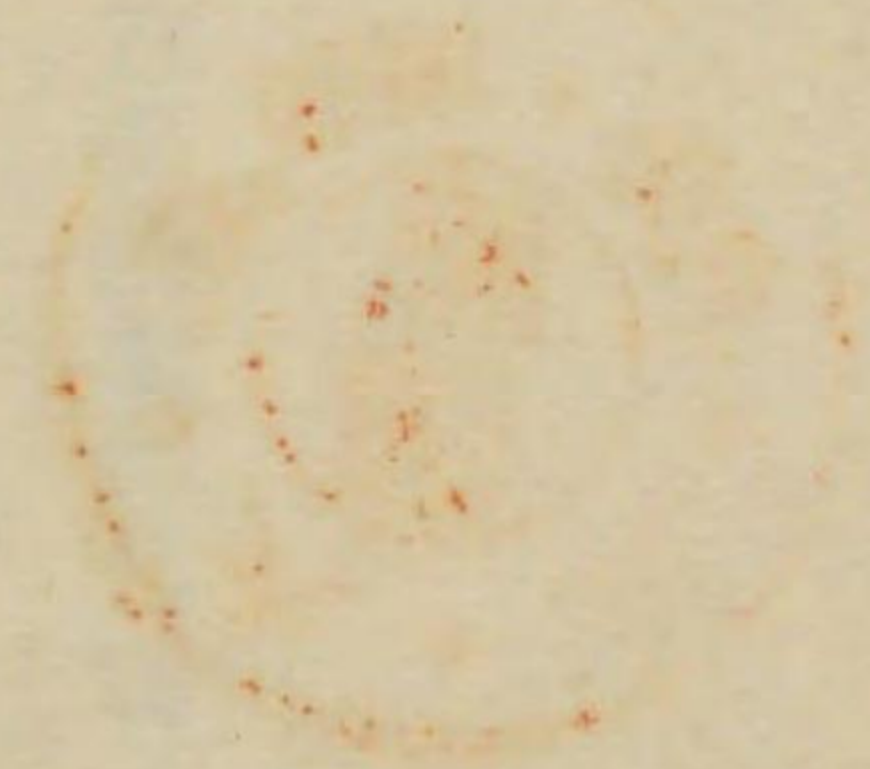
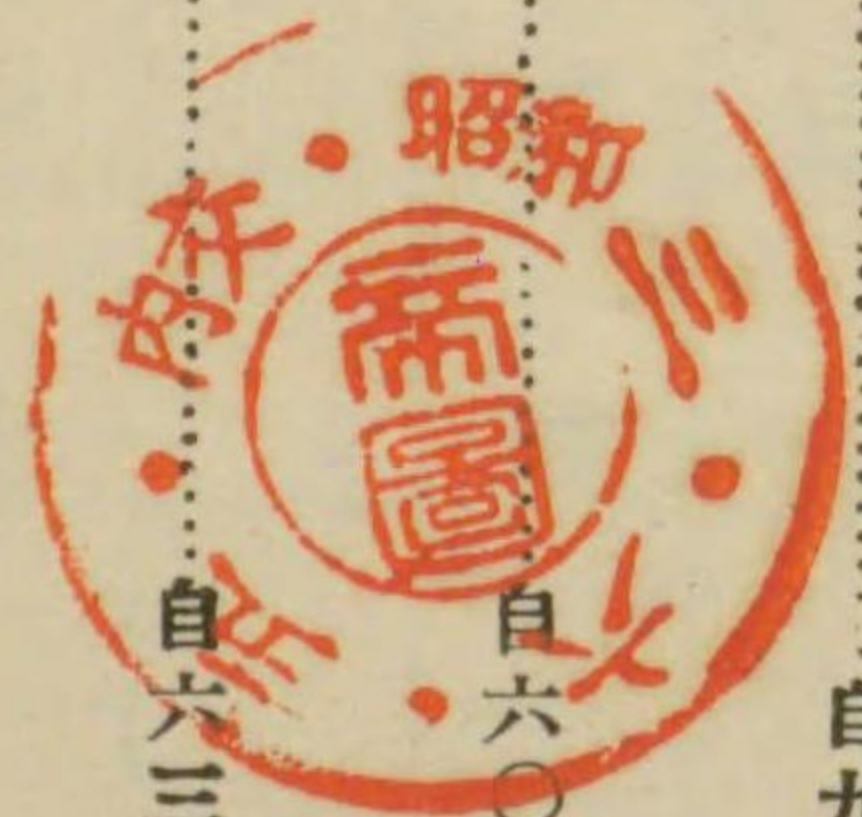
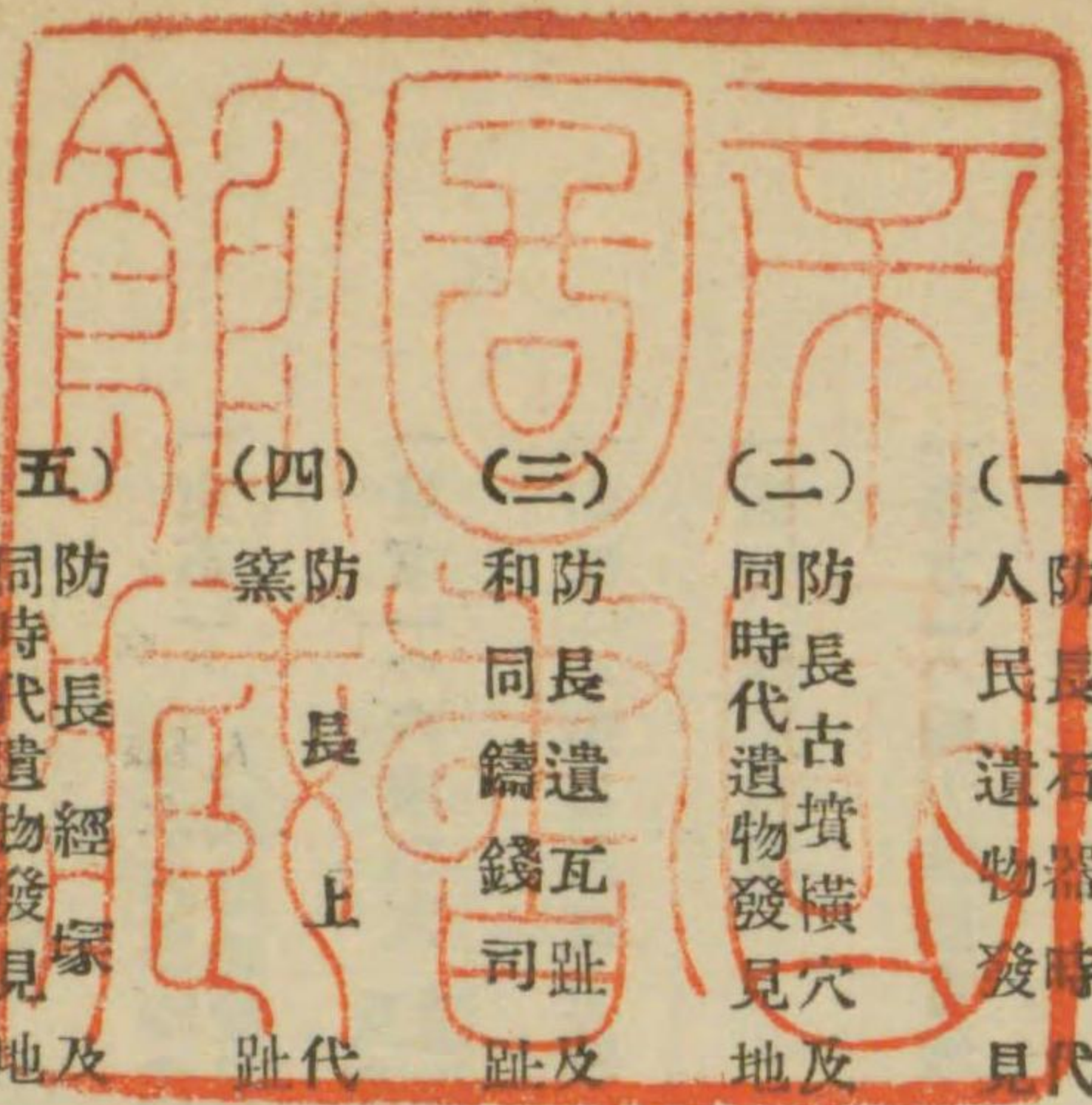
六、本表印刷發行に當り經濟的援助を與へられた弘津史文氏の好意を謝す。

昭和三年三月一日

山口高等學校歴史教室

目次

(一) 防長石器時代 人民遺物發見地 地名表	(二) 防長古墳橫穴及 同時代遺物發見地 地名表	(三) 防長遺瓦趾及 和同鑄錢司趾及 地名表	(四) 防長上代 窯址地名表	(五) 防長經家及 同時代遺物發見地 地名表	(六) 防長火場 長地名表
自一、至八	自九、至五九	自六〇、至六二	自六三、至六四	自六五、至七四	自七五、至八七



表中略語

「東石」ハ 日本石器時代 地名表 東京帝國大學發行  
 人民遺物發見

「東墳」ハ古墳横穴 及同時代 地名表 同上  
 遺物發見

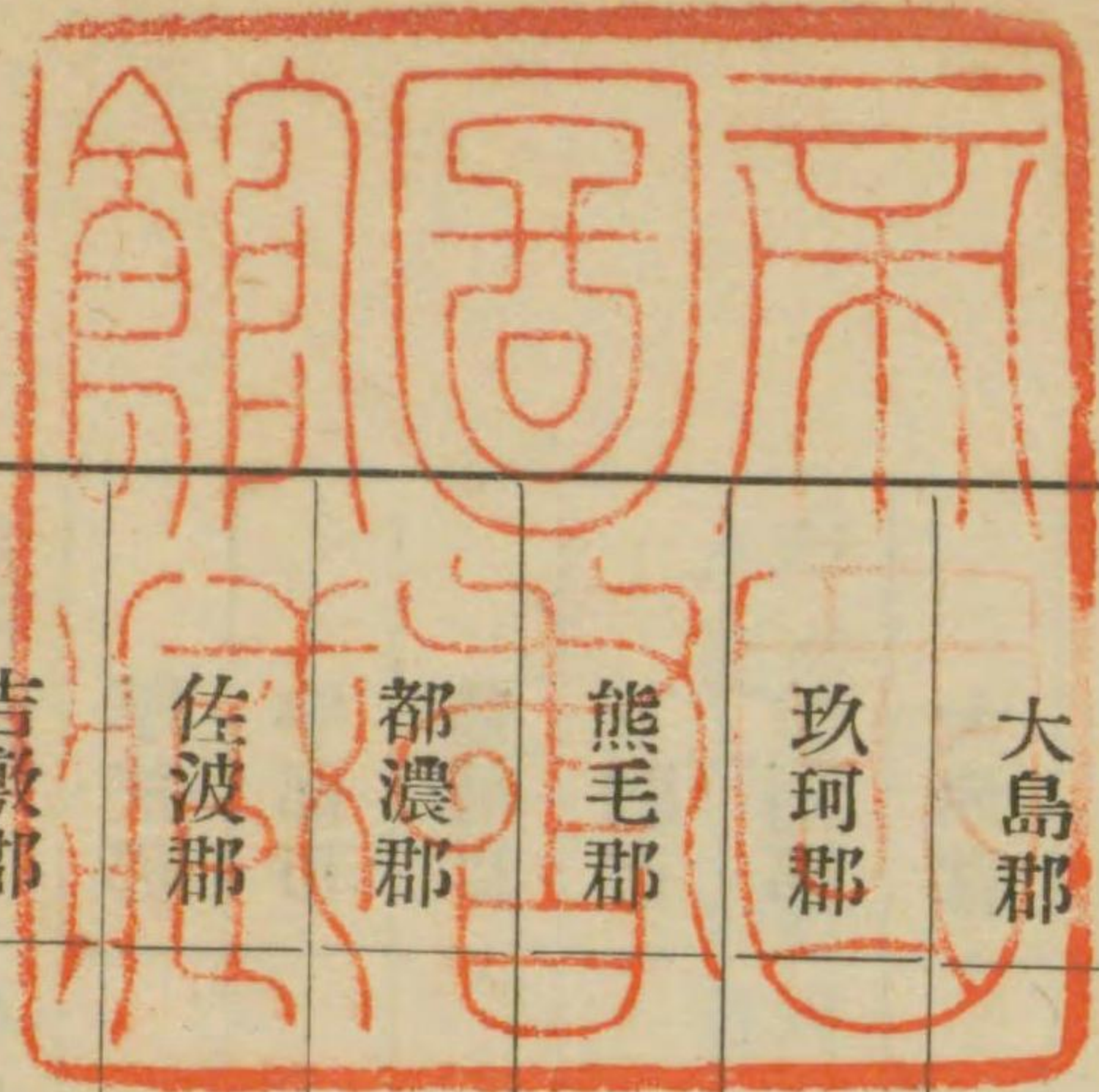
「山風」ハ山口縣風土誌 近藤清石著

「圓」ハ圓形古墳

「前方」ハ前方後圓古墳

遺跡遺物發見地數

周防國	先史時代	原史時代	窯址	遺瓦趾	經塚	烽火場
大島郡	四	十八	一		四	五
玖珂郡	三	九	一	三	四	
熊毛郡	七	六十一	一	二	四	十一
都濃郡		十六				四
佐波郡	二	三十二		一	七	四
吉敷郡	十	三十四	一	一	五	九



人防  
民長  
遺石  
物器  
發時  
見代  
  
地  
名  
表

合 計	阿武郡	大津郡	美禰郡	下關市	豐浦郡	宇部市	厚狹郡	長門國
三十九	三		三		五	一	一	先史時代
二百八十一	十六	七	五	十一	三十八	六	三十一	原史時代
五							一	窯址
十一	一				三			遺瓦趾
四十六	五	五	三	一	三		五	經塚
六十二	十一	七	四	十一	四	一	一	烽火場

周防國

通計二十六箇所

○大島郡

四箇所

大島郡

小松町

大字小松  
志駄岸八幡宮境内

彌生式土器

矢田部與市報

同郡

同町

大字小松  
字方大坊

彌生式土器

矢田部與市報

同郡

和田村

大字内ノ入  
字タカツボ

磨製石斧

弘津 史文報

同郡

屋代村

大字東屋代  
字田中

磨製石斧

弘津 史文報

○玖珂郡

玖珂郡 高森町 大字小川 字大元山

磨製石斧

弘津 史文報 桂 章報

同 郡麻里布村 字室木

石鏃

「東石」 東京帝國大學 人類學教室

同 郡 余田村 字西山區

彌生式土器

弘津 史文報 活田 彌一報

○熊毛郡

七箇所

熊毛郡田布施町 大字上田布施 一六一

彌生式土器

弘津 史文報 活田 彌一報 清力 俊輔報

同 郡田布施町 字御藏戶山林

石槌

弘津 史支報

同 郡 同町 大字大波野 小字明地四六一

磨製石斧 彌生式土器

「東石」 弘津 史文報 桂 章報 活田 彌一報

同 郡 同町 大字大波野 小字總津

磨製石斧

弘津 史文報

同 郡 同町 大字大波野 小字上段田地

磨製石斧

弘津 史文報

同 郡大野村 大字大野北 小字馬出九四〇

土錘 彌生式土器

弘津 史文報

同 郡周防村 大字小周防 小字道場門前

石庖丁 磨製石斧

弘津 史文報



○佐波郡

二箇所

佐波郡右田村

大字高井  
小字山寄

磨製石斧  
石鏃  
石匙  
彌生式土器

小川 五郎報  
弘津 史文報  
宇佐川 三郎報

同 郡同 村

字片山ノ下

磨製石斧

匹田 直報

○吉敷郡

十箇所

吉敷郡山口町

大字上野令  
小字糸米山口  
高校敷地

彌生式土器

三宅 宗悅報

吉敷郡小郡町

後方丘上

彌生式土器

三宅 宗悅報

同 郡大内村

大字長野  
小字宮ノ馬場

石鏃

東京帝國大學  
人類學教室報

同 郡同 村

大字長野  
小字岡寄

彌生式土器

小川 五郎報

同 郡吉敷村

字瀧河内  
會光百合藏宅地

磨製石斧

宇佐川 三郎報

同 郡大歳村

字高井  
小字岸本

彌生式土器

弘津 史文報  
宇佐川 三郎報

同郡秋穂二島村

惣在所宮山

石鏃

小川 五郎報

同 郡同 村

岩屋美能ヶ濱

繩紋土器。彌生式土器。  
磨製石斧。打石斧。石鏃。  
土鏃。石匙。石槌。石鏃。

山高郷土史研  
究會員一同報

同 郡井關村

字引野貝殼山

貝塚。石斧。彌生式土器。

石鏃「東石」故篠原市之助報

吉敷郡同 村 万年池附近

磨製石劍

三宅 宗悅報

六

長門國

通計十三箇所

○宇部市

一箇所

宇部市 川上 字北迫蟻塚

彌生式土器  
石庖丁  
石鍋

紀藤閑之助報

○厚狹郡

一箇所

厚狹郡生田村

字中村  
川上神社境内

彌生式土器

小川 五郎報

○豊浦郡

五箇所

豊浦郡下ノ關市 幡生町八幡宮附近

磨製石斧

依田鍋三郎報

同 郡豊東村

上ノ原

磨製石斧  
砥石  
石鏃屑

〔東石〕  
故篠原市之助報  
弘津 史文報

豊浦郡川中村

鬼ヶ城山山腹

磨製石斧

防長 史要報

同 郡黒井村

字黒井

磨製石斧

〔東石〕  
故篠原市之助報

同 郡粟野村

大字大浦山野

石斧

防長 史要報

○美禰郡

三箇所

美禰郡伊佐町

字河原風穴

石灰洞内  
人骨

弘津 史文報

七

美禰郡同町 字北側

石灰洞内  
人骨、獸骨

八

弘津 史文報

同郡大嶺村 笠島

磨製石斧

〔東石〕

丘 淺次郎報

○阿武郡

三箇所

阿武郡川上村 平家山

彌生式土器

弘津 史文報

同郡福川村 佐々連觀音窟

鹿骨

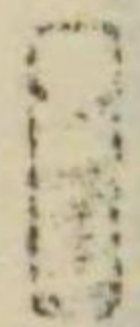
弘津 史文報

同郡見島村 本村小學校敷地

彌生式土器

山高郷土史研  
究會員一同報

防長古墳横穴及見地  
同時代遺物發見地名表



周防國

通計百七十箇所

○大島郡

十八箇所

大島郡久賀町

大字東久賀  
字宗敷

圓古墳

矢田部與市報

同郡同町

大字西久賀  
字明神ノ上

同二石  
平柳

同

同郡同町

大字西久賀  
字庄地小字地樂

同二石

同

同郡同町

大字西久賀  
字片山

同坏

同

九

大島郡久賀町

大字西久賀  
字宗光

圓古墳、陶器

「東墳」故篠原市之助報

同郡同町

大字上田

同陶器「東墳」考古界一ノ一  
同土器

同郡安下庄町

大字東安下庄  
字安高小字朝日山

同石槨、鐵鏃四  
同高坏一、甕二  
同坏四

弘津史文報  
矢田部與市報

同郡油田村

大字伊保田  
字中濱小字椎ノ木山

同石槨、金環一、  
同管玉一、鐵片二  
同土器一

矢田部與市報

同郡同村

大字油田  
字丸子山

同陶器、玉類  
同刀劍、鏃

「東墳」故篠原市之助報

同郡和田村

字明神山

圓古墳、石槨  
人骨

矢田部與市報

大島郡屋代村

大字西屋代  
字北迫小字地福山

同石槨二、鐵鏃、劍  
同高坏、坏、盃  
同横瓶、把手、埴  
同埴

矢田部與市報

同郡同村

大字同字同  
小字合屋

同

同

同郡同村

大字同字同  
小字横田

同

同

同郡同村

大字同字同  
小字寂光院

同

同

同郡屋代村

大字西屋代  
字北迫小字東山西塚

圓古墳、石槨、坏一  
同古墳、蓋坏一、提瓶一

同

同郡同村

大字同字同  
小字東山東塚

同石槨

同

大島郡同村

大字同字石井  
小字風穴塚

同石槨

弘津 史文報  
矢田部 與市報

同郡同村

大字同字先田  
小字練ノ木

同石槨

矢田部 與市報

○玖珂郡

九箇所

玖珂郡柳井町

水口  
茶白山山林

前方 古鏡四面、埴輪  
古墳、銅鍬、刀劍

故 近藤 清石報

同郡高森町

字小川

圓石槨  
古墳、陶器

弘津 史文報

同郡愛宕村

大字門前村  
字石丸

石槨、陶器、土器、金環四  
同銀環三、切子玉五、管玉四  
鐵鍬、馬具、刀劍、臍石一

「東墳」 賴川 秀雄報

同郡同村

同

「東墳」 諸陵 寮報

同郡師木野村

大字柱野  
字船ヶ迫

鏡一、鍬三、鎌、毛拔  
同鍬、鍋三、鍋釣二、壺一  
湯立釜ノ蓋、土器二

故 近藤 清石報

同郡日積村

琴石山ノ下  
宮原ノ上

横穴

「山風」故 近藤 清石報

同郡新庄村

字丸山

古墳、高坏

弘津 史文報

同郡伊陸村

山林

同古鏡

「東墳」山林東京帝報  
室博 物館報

同郡坂上村

茶トウケ原

同陣鍋、土器  
古鏡、冑、大刀

「山風」 故 近藤 清石報

○熊毛郡

六十一箇所

〔山高一〕熊毛郡上代遺蹟遺物發見地調査報告

熊毛郡平生町

大字字佐木  
小字上殿

古墳、石槨、陶器

弘津 史文報

同 郡同 町

大字同  
小字山田

同 石槨  
同 土器、刀

同

同 郡平生町

大字字佐木  
小字西分清水

古墳、石槨、高坏一  
坏八、坩二  
土器一

弘津 史文報

同 郡同 町

大字同  
小字馬屋敷

鐵器

同

同 郡同 町

大字字津和  
小字津和

古墳、石槨

同

同 郡室積町

小字西ノ庄  
小字ゲンベイ山

石槨、金環一、銅碗  
同 劍頭一、鏡斷片一、坏一  
坩一、高坏一、甕一、木炭

同

同 郡同 町

小字岩屋  
小字丸山

同二、石槨

同

同 郡室積町

字郷ヶ崎

古墳、群集

弘津 史文報

同 郡田布施町

大字波野  
字御藏戸  
小字エンコオグチ

古墳、石槨、管玉  
圓墳、銀環、雲珠

同

同 郡同 町

大字同  
字同

石槨五、摘蓋附坏三  
同 平瓶、甕、德利形坩  
坏、礫

同

同 郡同 町

大字同  
字同  
小字力善

石槨、管玉、小玉、甕玉  
同 銅環、刀、礫、臺附坩  
蓋附坩、平瓶、提坩土器坩二

同

熊毛郡同 町

大字同  
小字キツネビラ

石槲二、鐵鍬、刀、銅環五  
同金環二、鎌、高坏、蓋坏二  
同土器坏、高坏、平瓶五、臺附坩二

弘津 史文報

同 郡田布施町

大字波野  
字上彌ヶ迫

圓 石槲、埴輪  
古墳、横瓶

活田 彌一報

同 郡同 町

大字大波野  
小字天皇原  
小字納藏

同 石槲  
埴輪

弘津 史文報

同 郡同 町

大字同  
小字惣津

同 石槲、平瓶、蓋附坏  
同土器德利形坩、糸底平皿

同

同 郡同 町

大字八和田  
八幡宮裏山

同 石槲  
陶器

同

同 郡同 町

大字同  
小字天山

石槲、曲玉二、鐵鐔  
同鐵釘、練玉、玻璃玉  
同聚玉二、銀環十二、高坏三  
同坏、坩、平瓶

同

同郡伊保庄村

字上八  
小字宮田

圓 古墳、石槲

同

同 郡同 村

小字同  
小字オイザル

同 石槲、銅環  
同横瓶一、土器

同

同 郡同 村

小字同  
小字和田石

同 石槲

同

同 郡同 村

字安原

同 石槲、提瓶一

同

同 郡同 村

字同

同 石槲、坩  
同横瓶

同

同 郡同 村

字中村  
小字開作八幡山上

圓 古墳、双墳  
古墳、石槲二

同



熊毛郡伊保庄村

字同  
小字同八幡山麓

同 石槨、埴一、  
平瓶一、横瓶一

一八

弘津 史文報

同 郡同 村

字向田  
小字尾尻

同 石槨、臺附埴二、  
高坏一、平瓶一、  
横瓶一、坏五

同

同 郡同 村

字赤石

一

同

同 郡阿月村

字妻崎

同 石槨、高坏一、  
臺附埴二、甕一、坏五

同

同 郡同 村

字小田沖

大甕一

同

同 郡同 村

字字積

同 圓 石槨、  
古墳、土器、埴、  
提瓶

同

同 郡上ノ關村

字四代

同、石槨、陶器

吉田 修三報

同 郡佐賀村

字百濟部  
小字阿多田

前方、  
古墳、葺石

弘津 史文報

同 郡同 村

字百濟部  
小字阿多田山麓

圓 石槨、  
古墳、甕、臺附埴

同

同 郡佐賀村

大字佐賀小字森ノ下  
白鳥神社々地

前方、  
古墳、葺石、古鏡二面、  
管玉十二、巴形銅器、  
五、刀、鉞

同

同 郡同 村

字名地

圓 陶器  
古墳

同

同 郡大野村

大字大野南村  
字大久保  
小字丸山

同、組合石棺一

同

一九

熊毛郡大野村

大字同  
小字同

同、石槨

弘津 史文報

同郡同村

大字同  
小字東前寺

同、石槨四  
頭椎大刀

同

同郡同村

大字大野南  
小字宮原

圓、石槨、提瓶、坏  
古墳、高坏、蓋坏

同

同郡同村

大字大野北  
小字宮畑

同、石槨、高坏、臺附  
横瓶、坏

同

同郡同村

字長谷

紡錘車一

同

同郡同村

字中村

圓、石槨  
古墳、甕、埴

同

同郡同村

大字新屋

同、石棺斷片

同

同郡麻郷村

大字麻郷  
字鳥越  
藤尾山

圓、石槨  
古墳、甕、埴

同

同郡同村

大字同  
字同

同、石槨  
鐵鍬、刀

同

同郡同村

字奈良  
小字下奈良

同、高坏  
甕、埴

清力 俊亮報

同郡鹽田村

字城

同、石槨、泉  
直刀、提瓶

弘津 史文報

同郡城南村

大字宿井  
字吉井  
小字ヤクジン

同、石槨、曲玉、小玉  
金環、銀環、埴  
高坏、横瓶

同

熊毛郡城南村

大字宿井  
小字宮田

圓墳、石槨、  
高坏、土器坏

弘津 史文報

同 郡同 村

大字同  
小字後井  
寺山

同群集  
石槨、曲玉二、玻璃小玉  
十、滑石白玉二十、練玉  
四百、切小玉八、銀環三  
鐵鏃二十、鐔一、雲珠三  
新二、鐵鉸金、轡、鎌、  
石、鐵床、鐵匙、鐵鈇、  
三、坩二、蓋坏三十、  
瓶一、臺附坩一、横瓶一

同 郡同 村

大字同  
字吉行  
八六五番地

圓墳、石槨

同

同 郡同 村

大字同  
字同  
八六七番地

同、石槨

同

同 郡同 村

大字同  
字廣井

同、石槨、  
横瓶、盖坏  
曲玉

同

同 郡城南村

大字川西  
字石走

圓墳、石槨

同

同 郡三輪村

字大万

同、提瓶一

同

同 郡島田村

字宮ノ尾

同、石槨、金環、管玉、小玉  
刀、鐵鏃五、高坏、坩甕

同

同 郡周防村

字立野  
小字長徳寺附近

同、陶器

同

同 郡同 村

字同  
奥河内

同、陶器土器

同

同 郡東荷村

大字安田  
字追迫

同、石槨

「山風」故近藤 清石報

熊毛郡三丘村

字吉田

古墳、石槨

澤 米吉報

二四

同 郡勝間村

大字大河内  
小字木舟

同、石槨、蓋坏  
提瓶、塚、埴

弘津 史文報  
宇佐川 三郎報

同 郡入代村

字魚切

同、陶器

弘津 史文報

〇都 濃 郡

十六箇所

都濃郡德山町

遠石  
久米ヶ瀬戸

古墳、石槨

橋本 嘉一報  
兼崎 茂樹報

同 郡德山町

大字遠石  
字松ヶ前

古墳、石槨

弘津 史文報  
宇佐川 三郎報

同 郡同 町

字北山  
丸山

同

兼崎 茂樹報

同 郡下松町

宮ノ淵  
埴常社

同、古鏡四

弘津 史文報

同 郡同 町

同 稻荷社境内

石棺?

兼崎 茂樹報

同 郡同 町

東光山

同

同

同 郡富田町

竹嶋字御家老屋敷

古墳、銅鍔二十六本、新

弘津 清石報  
宇佐川 三郎報

同 郡末武村

大字末武  
上城山麓

同

「山風」故近藤 清石報

二五

都濃郡久米村

宇宮原

同三、石槨

弘津史文報  
宇佐川三郎報

同郡同村

字向原

同、石槨

弘津史文報  
宇佐川三郎報

同郡同村

同、橫瓶

兼崎茂樹報

同郡太華村

笠戸島

圓古墳、石槨、人骨

同

同郡同村

字橫濱  
稻荷山

同、石槨

同

同郡同村

荒神社山上

同、石槨

同

同郡富岡村

神上神社境内

石槨

弘津史文報  
宇佐川三郎報

同郡花崗村

花崗八幡宮境内

同、石槨

兼崎茂樹報

○佐波郡

三十二箇所

佐波郡防府町

大字東佐波令  
字寺山

圓古墳、平瓶、蓋坏

弘津史文報  
河崎世治報

同郡同町

字宮市  
天神山

同、群集馬具、脚附  
管玉、曲玉、金環  
吸埴、坏、高坏

「東墳」  
弘津史文報

同郡同町

大字三田尻  
字鑄物師(大師塚)

前方古墳、石槨

弘津史文報  
梅原未治報

佐波郡同 町

大字三田尻  
字車塚

同、石槨二

「山風」故近藤 清石報

二八

同 郡同 町

大字同  
字東佐波令  
小字多々良

古墳、石槨

同

同 郡防府町

多々良  
想社境内

古墳、石槨

小川 五郎報

同 郡同 町

多々良山

同、石槨、銅環、鐵鏃  
管玉、陶器

弘津 史文報

同 郡同 町

桑ノ山塔之尾

同、石槨、古鏡二、管玉十  
三、白玉六、銀魚、鐵  
槍四、柄ノ類六、鐵  
鐵鏃、高坏四、埴二

「東墳」山風」  
若林 勝邦報  
故近藤 清石報

同 郡牟禮村

大字江伯  
字沖ノ原

同、石槨、横瓶

「東墳」弘津 史文報

同 郡同 村

字岩畑  
小字岩屋

同、石槨

弘津 史文報

同 郡牟禮村

字岸津  
小字假金畑

同、坏、蓋坏

弘津 史文報  
山根哲太郎報

同 郡同 村

寶蓮寺山

同群集、石槨  
陶器

「東墳」弘津 史文報

同 郡同 村

字太平山上

古墳、陶器

「東墳」上山滿之進報

同 郡同 村

大字木部

同群集、石槨

「山風」故近藤 清石報

同 郡西浦村

字男山

同、石槨、管玉  
曲玉、鏡一

「東墳」弘津 史文報  
小川 五郎報  
谷 苔六報

二九

佐波郡西浦村

大字古地  
字女山

圓古墳  
群集  
石槨

〔山風〕故近藤  
清石報

三〇

同 郡華城村

大字仁井令  
字柳原  
小字宗近

同

同

同 郡同村

大字大塚  
光宗寺地

同

同

同 郡右田村

大字高井  
小字山寄

同群集

小川 五郎報

同 郡同村

大字同  
小字大日

前方古墳、石槨

〔東墳〕上山滿之進報

同 郡右田村

大字大崎  
字江良(玉岩屋)

圓古墳

〔山風〕故近藤 清石報

同 郡同村

大字同  
字江良山

同群集

同

同 郡同村

字佐野峠

同、石槨

同

同 郡同村

字同  
小字追田

同

同

同 郡同村

大字片山  
右田岳山腹

同、石槨

同

同 郡右田村

大字片山  
字山下

圓古墳、石槨、馬具、金環

小川 五郎報

同 郡出雲村

大字堀  
字伏野  
小字大歳山

同、石槨

〔山風〕故近藤 清石報

三一

佐波郡出雲村

大字深谷  
字引明  
小字浴

古墳、石槨

「山風」  
故近藤 清石報

三三二

同 郡入坂村

大字三谷  
千人塚

同

同

同 郡同 村

大字船路  
字下庄  
八幡宮後山

同、陶器、矢  
鐵刀、鏡

同

同 郡柚野村

大字柚木  
字野谷  
小字釣山釣ヶ浴

同、石槨

同

同 郡同 村

大字同  
字滑山  
小字鬼ヶ河内

同、石槨

同

○吉 敷 郡

三十四箇所

吉敷郡山口町

大字上字野令  
字白石  
小字茶白山

古墳、石槨、銅鉾、管玉「山風」  
雲珠、直刀、埴吸  
故近藤 清石報

同 郡同 町

大字同  
字同  
小字影廻

平瓶埴

山口縣立報  
博物館報

同 郡同 町

大字下字野令  
字赤妻招魂社境内

同、組合石棺  
人骨

小早川欣吾報  
三宅 宗悅報

同 郡同 町

大字下字野令  
字赤妻  
小丸山

古墳

組合石棺、人骨、朱  
塗兜、鐵襖、鏡ノ一  
部、白銅鏡、鐵鍬、  
鋤類、巴形銅器、鉾  
刀、鍬形鉾、埴輪、  
土器片

「東墳」  
「山風」  
故近藤 清石報

同 郡同 町

大字同  
字同  
小字同

同、舟形石棺、人骨、鏡片  
鉾、鉾、斧、刀、鍬、劍、鏡

「東墳」  
東京帝室報  
故近藤 清石報

三三三



吉敷郡山口町

大字下宇野令  
字河内

圓墳、石槨

三四

小早川欣吾報  
三宅宗悅報

同郡同町

大字同  
字河内山林

同、石槨

同

同郡同町

大字同  
字同  
小字モイイサ

同

同

同郡山口町

大字同  
權現山

同、石槨

小川五郎報

同郡大内村

大字長野  
字大塚

同、人骨

「山風」故近藤清石報

同郡同村

大字御堀  
字金成

同

同

同郡同村

大字同  
字西門前

同

同

同郡同村

氷上

同

小川五郎報

同郡宮野村

法明院  
畑ノ殿山

同、石槨、人骨、刀

「山風」故近藤清石報

同郡吉敷村

字瀧河内

横穴、石槨二

三宅宗悅報  
森本勇報

同郡大歳村

大字朝日  
森山

圓墳、石槨、銅環  
古墳、提瓶

弘津史文報  
字佐川三郎報

同郡平川村

大字平井  
字坂本  
日吉神社

横穴、群集六、直刀、鉾  
鐵鍬、鐔、金環、平瓶  
提瓶、坏、高坏、埴

弘津史文報  
横山三郎報

三五

吉敷郡大道村 大字且柴山

古墳、石槨

「山風」故近藤 清石報

同郡同村 字岩淵

同、石槨

同

同郡秋穗村 大字大海

同、石槨

同

同郡同村 大字同

同、箭、鏃、陶器

同

同郡秋穗二島村 字岩屋カブト山

同、葺石

匹田 史直報

同郡同村 字同小字同

同、組石石棺

弘津 史文報

同郡同村 岩屋山

同、石槨

「山風」故近藤 清石報

同郡同村 岩屋山 狼峠

同、石槨

同

同郡同村 大字大里 永泰寺裏山

同

同

同郡同村 字美能ヶ濱

石製品、玉、陶器 土器、銅環

小川 五郎報

同郡同村 字小島 大江ノ山々頂 沖ノ山

同、石槨、金環、直刀、埴

小川 五郎報 姉川 從義報

同郡同村 惣在所 朝日山

同、石槨

「山風」故近藤 清石報

吉敷郡井關村  
大字阿知須  
字砂合  
小字沖浦

圓  
古墳 石槨、鏡  
金環、曲玉

三  
八  
字佐川三郎報

同郡同村  
塚山

同、石槨、陶器  
「山風」故近藤 清石報

同郡同村  
曾倉山

同、石槨

同

同郡西岐波村  
字吉田  
千人塚

同

同

同郡同村  
字吉田

同、群集

同

長門國

通計百十四箇所

○厚狹郡

三十一箇所

厚狹郡船木町

圓  
古墳

伊藤 作一報

同郡小野田町  
字東須惠  
東高尾  
大判山々上

同、群集、組合石棺  
古鏡、直刀、人骨

匹田 直報  
小川 五郎報

同郡同村  
字東須惠  
小字東高尾

同、石槨、陶器  
直刀、鐵鏃

弘津 史文報

同郡同町  
字大須惠  
山本菊次郎所有地

圓  
古墳

伊藤 作一報

同郡同町  
龍王山

同、石槨

三  
九  
小川 五郎報  
山根 榮三報

厚狹郡小野田町

字松原  
小字塚河

圓墳、石槨

小川 五郎報

同 郡同 町

龍王山  
二燒野中野

同、石槨

伊藤 作一報

同 郡厚狹町

大字厚狹

管玉二、曲玉(琅玕)一「東墳」柴田 常惠報

同 郡同 町

字鴨庄

圓墳、組合石棺

弘津 史文報

同 郡同 町

大字西下津  
字欄榮  
小字長光山上

同、石槨、二古鏡五  
鐵形石一

「山風」  
故近藤 清石報  
「山高報告書二卷」  
小川 五郎報

同 郡同 町

字廣瀬

同

弘津 史文報

同 郡厚東村

字下岡カヤマガリ城  
東南斜面

同、石槨、劍、陶器

伊藤 作一報  
永富 三次報

同 郡同 村

字鷲巢  
山手

同、組合石棺  
陶器

小川 五郎報

同 郡同 村

大字吉見  
持世寺

同、群集

「山風」故近藤 清石報

同 郡同 村

大字同  
字立熊

同、

同

同 郡万倉村

字宗方

同、石槨

永富 三次報

同 郡同 村

字宗方  
西方寺西方田地

同、石槨、陶器

伊藤 作一報  
永富 三次報

厚狹郡高千穂村 仁保上

圓古墳 石槨、陶器 「山風」故 近藤 清石報

四二

同 郡出合村 七日町

同、石槨二、陶器

三宅 宗悅報  
姉川 從義報

同 郡生田村 字中村

同、石槨、金環、陶器五

伊藤 作一報  
永富 三次報

同 郡同村 字中村  
小字正寺森

同、石槨

伊藤 作一報

同 郡同村 字同

同三、陶器

考古界二ノ四「東墳」  
鍵谷德三郎報

同 郡同村 字同  
埴生驛西北方

同、群集

永富 三次報

同 郡同村 字小埴生

同、群集、組合石棺

永富 三次報

同 郡同村 字平松

同、石槨

伊藤 作一報  
山根 榮三報

同 郡同村 字道田

同六、石槨

同

同 郡王喜村 大字松屋

同、石槨、鏡

考古界二ノ四「東墳」  
鍵谷德三郎報

同 郡同村 山力下蠟塚

同、兜

「山風」故近藤 清石報

同 郡同村 字上領

同、石槨

伊藤 作一報

四三

厚狹郡王喜村

大字古塚  
字塚ノ片山

圓古墳、石槨

四四  
伊藤 作一報

同 郡同 村

大字同

同

同

○宇部市

六箇所

宇部市上字部

高田  
琴崎八幡宮裏山

圓古墳、  
?土器

紀藤閑之助報

同 市上字部

且ノ山

同?高坏

三宅 宗悅報

同 市

川上南側  
小字山王田

同、石槨、  
提瓶、坏

紀藤閑之助報  
弘津 史文報

同 市

西區上町、字部  
新川驛前、國吉信義邸前

同、石槨、鏡、玉  
直刀、甲

三宅 宗悅報

同 市

小串、上條清太郎  
氏宅ノ裏

横穴

同

同 市

龜浦海岸

横穴?

紀藤閑之助報

○豊浦郡

三十八箇所

豊浦郡長府町

土肥山  
日賴寺後山

圓古墳、仲哀天皇殯陵「山風」故  
傳説地

近藤 清石報

同 郡同 町

字逢坂

同、陶器

「東墳」鍵谷徳三郎報

豐浦郡安岡町

大字富任  
字梶栗濱

古墳、素紋鏡、銅鉾

防長新聞報

同 郡岡枝村

大字下岡枝

同、

「東墳」鍵谷德三郎報

同 郡同村

大字吉賀  
字植松

同、石槨、平瓶  
坏、古錢

「東墳」  
鍵谷德三郎報  
弘津 史文報

同 郡同村

大字同  
字段原

同、石槨

「山風」故近藤 清石報

同 郡王司村

大字員光

同、

「東墳」鍵谷德三郎報

同 郡同村

大字宇部  
小字作間

同、

「山風」故近藤 清石報

同 郡勝山村

大字勝谷

同、

「東墳」鍵谷德三郎報

同 郡同村

大字楠乃

同、石槨二  
槍、陶器

同

同 郡同村

大字秋根

同、石槨、玉類、  
馬具、陶器、  
武具

同

同 郡勝山村

大字小野  
小字伏付

同、

「山風」故近藤 清石報

同 郡豐西下村

(今ノ川中村)大字石原

同、群集  
石槨

「東墳」鍵谷德三郎報

同 郡同村

大字有富

同、群集、石槨、金環三、  
曲玉一、管玉三、小玉  
二、鎗、鐵、陶器

同

四七

豊浦郡豊西下村 大字延行

圓古墳、石槨

四八

〔東墳〕 鍵谷徳三郎報

同郡同村 大字熊野

同、群集三石槨

同

同郡同村 (今ノ川中村) 大字安岡 同、

同

同郡川中村 八幡宮境内

同、石槨、鏡

大深 武熊報

同郡同村

同、曲玉、瓶

同

同郡同村 大字綾羅木 小字上ノ山

同、曲玉三、六鈴鏡 〔東墳〕 鍵谷徳三郎報

同郡同村 大字同 字若宮

〔前方〕古墳

大深 武熊報

同郡川中村 字信行 仁馬山

同、陪塚アリ

同

同郡豊西上村 (今ノ吉見村) 大字吉見

圓古墳

〔東墳〕 鍵谷徳三郎報

同郡黒井村 大字塔ノ尾

同、三

同

同郡同村 字ゴア

同、三

同

同郡同村 字一ノ内

同、

同

四九



豐浦郡黒井村

「前方」  
古墳?

弘津 史文報

同 郡川棚村

江見  
向日山

圓  
古墳、石槨

「東墳」  
鍵谷徳三郎報

同 郡神玉村

大字神田上  
字岡林  
小字土井濱

同、人骨、陶器  
鐵鏃

「山風」  
故近藤 清石報

同 郡角嶋村

同、金環、坏

弘津 史文報

同 郡神田村

附野

同、石槨

同

同 郡田耕村

鬼ヶ原山林

同、石槨

「山風」故近藤 清石報

同 郡同村

柚地  
八幡宮山上

同、石槨

同

同 郡同村

部上

同、石槨

同

同 郡同村

市庭、御所原

同、

同

同 郡豊田下村

字江良  
小字岡田

同、群集  
石槨

弘津 史文報

同 郡俵山村

大字地吉  
字大石  
丸山

同、安徳天皇殯陵  
傳説地

「山風」  
故近藤 清石報

同 郡南方村

尾原  
字御城跡

同、

「東墳」  
鍵谷徳三郎報

○下 關 市

十一箇所

下ノ關市 舊生野村城

「前方」古墳

大深 武熊報

同 彦島町山林

圓古墳、石槨ニ刻ミ紋様アリ

弘津 史文報

同 大字大坪

同、考古界一ノ七「東墳」

鍵谷徳三郎報

同 大字武久

同、曲玉三

「東墳」同

同 大字同 追畑

同、石槨壁畫、未作氏庭内ノ和庭石ニ用フ

高島 千吉報 北海報

同 大字幡生 村社八幡宮境内

同、石槨、曲玉四

大深 武熊報

同 大字同 字女郎ヶ追竹林

同、石槨、曲玉三、陶器

同

同 大字後田 字野添

同、石槨

同

同 大字後田 字柿ノ木

同、石槨

同

同 大字椋野 字岩谷

同、陶器

同

同 大字同 字古屋敷丘陵

同、陶器

同

○美禰郡

五箇所

五四

美禰郡伊佐町

字下村

圓古墳、石槨

弘津 史文報

同郡同町

同、石槨

同郡秋吉村

字片山  
小字岡

同、石槨

小川 五郎報

同郡岩永村

字平沼

同、石槨

同

同郡於福村

郷社、西八幡  
西北方山頂(岩穴)

同、石槨

防長新聞報

○大津郡

七箇所

大津郡三隅村

字中村

石槨

弘津 史文報  
河野 道報

同郡三隅村

小學校  
後方ノ山

古墳

河野 道報

同郡深川村

字白瀉

横穴

弘津 史文報  
匹田 直報

同郡同村

大字東深  
川小字拾塚

横穴群集

素紋鏡一、切子玉  
貝環、頭椎大刀、圭  
頭大刀、銅製靈鏡  
三組、銅鈴、鎌  
鉦、埴、坏、高坏、大  
甕、横瓶、提瓶、人  
骨多數

弘津 史文報  
横山 健堂報  
島田 貞彦報

五五

大津郡菱海村

大字河原  
龜山

圓墳、古鏡

五六

同郡向津具村

大字向津具下  
字一軒堂

同、陶器

森脇 俊作報  
姉川 從義報

同郡同村

大字向津具下  
字一軒堂

同、二

森脇 俊作報

○阿武郡

十六箇所

阿武郡萩町

椿東村  
常安寺

石槨

藤本 瀧江報

同郡同町

香川津  
長添山

古墳

同

同郡德佐村

字德佐  
上三戸

圓墳、古墳

「山風」故近藤 清石報

同郡同村

字同  
上畠田

同、

同

同郡同村

字德佐  
上下山

同、

「山風」故近藤 清石報

同郡高俣村

大字高俣下  
半日、東光寺

同、石槨

同

同郡大井村

字庄屋區  
小字馬場

同、組合石棺  
卍玉

弘津 史文報  
山田 七郎報

同郡同村

字同  
小字圓光寺

同、石槨

弘津 史文報

同郡同村

字同  
小字市場

圓墳、組合石棺  
古墳

弘津 史文報

五七

同 郡大井村

門前

石槲、曲玉

同

同 郡小川村

大字上小川東分  
字矢原

圓  
古墳、

「山風」故近藤 清石報

同 郡同村

大字下小川

同、石槲

同

同 郡六島村

相島

同、

藤本 瀧江報

同 郡見島村

宮崎山

同、曲玉、埴

(東考古第十四ノ三)  
三輪善之助報

同 郡見島村

大字權現  
字横浦

古墳群集、  
石槲、埴、  
甕、坏、  
高坏、人骨

弘田直報  
小川史文報  
三宅五郎報  
姉川宗悅報  
從義報

同 郡同村

本村

圓  
古墳、  
石槲、  
人骨

同

防長遺瓦趾及  
鑄錢司趾

# 地名表



周防國

通計七箇所

○玖珂郡

三箇所

玖珂郡玖珂町

大字中山、字坊原  
榊形山、榊形岩

遺瓦趾

「山風」故近藤 清石報

同 郡高森町

二井寺山

同、

弘津 史文報

同 郡新庄村

字安行  
小字濡田

同、和銅錢發見

弘津 史文報

○熊毛郡

二箇所

熊毛郡室積町

千坊山々頂

遺瓦趾

弘津 史文報

熊毛郡鹽田村

石城山

遺瓦趾、列石あり

弘津 史文報

○佐波郡

一箇所

佐波郡防府町

國分寺

遺瓦趾

弘津 史文報

○吉敷郡

一箇所

吉敷郡鑄錢司村

和銅鑄錢司址

弘津 史文報

長門國

通計四箇所

○豐浦郡

三箇所

豐浦郡長府町

遺瓦趾、天智四年長門城

「山風」故近藤 清石報

同郡同町

國分寺址

同、

弘津 史文報

同郡同町

大字逢坂能美考助宅地

和銅鑄錢司趾

同

○阿武郡

一箇所

阿武郡萩町

大字椿東字中津江瀧藏寺

遺瓦趾

弘津 史文報

防長上代  
窯趾

地

名

表



周防國

通計四箇所

○大島郡

一箇所

大島郡久賀町

大字西久賀  
字流  
小字かまた屋敷

窯趾

矢田部與市報

○玖珂郡

一箇所

玖珂郡余田村

字小原、小字松ヶ下  
第一一五番地ノ一山林

窯趾

(山高報告書第二卷)  
活田 弘津 史文報  
彌 一報

○熊毛郡

一箇所

熊毛郡田布施町

大字波野  
字八和田  
小字片山

窯趾

(山高報告書第二卷)  
活田 弘津 史文報  
彌 一報

○吉敷郡

一箇所

六四

吉敷郡陶村

大字東陶  
字山田

窯趾

(山高報告書第二卷)

三宅 小弘 匹川 津田 史直  
宗悅 郎文 直報

長門國

通計一箇所

○厚狹郡

一箇所

厚狹郡小野田町

大字大須惠

窯趾

(山高報告書第二卷)

小弘 匹川 津田 史直  
五郎 文直 報

防長經塚所在地及  
同時代遺物發見

地名表

周防國

通計二十四箇所

○大島郡

四箇所

大島郡安下庄町

大字西安下庄  
字二井寺古跡

經塚

「山風」故近藤  
清石報

同郡日良居村

字帶石觀  
音堂前

同、金剛經  
千部塔

同

同郡同村

字日前  
ワラビ川

同、法華經

同

同郡同村

字普門寺舊趾

同、金光明  
最勝王經

同

○玖珂郡

四箇所

六六

玖珂郡柳井町

大字柳井字水口  
妙見藪

經塚、古鏡天文六年

小川 五郎報

同 郡玖珂町

字塔ノ森  
山頂北端

同、法華經

「山風」故近藤 清石報

同郡師木野村

大字柱野  
字一ノ瀬

同、傳弘法大師築

同

同 郡余田村

上野寺

同、陶

弘津 史文報

○熊毛郡

四箇所

弘津 史文報

熊毛郡伊保庄村

山近

經塚、鏡

同 郡佐賀村

大字佐賀  
字飯森山

同、一字一石、刀

同

同 郡周防村

字立野  
堂ノ森

同、鏡、經筒  
白磁、素燒壺

同

同 郡高水村

大字樋口  
字鳴川  
正覺寺境内山頂

同、經筒、磁器  
聖觀音像

「山風」故近藤 清石報

○佐波郡

七箇所

弘津 史文報

佐波郡牟禮村

阿彌陀寺山林

經塚、貝經

「山風」故近藤 清石報

同 郡出雲村

大字伊賀地  
字鳥井瀬  
西京寺ノ前

同、弘安三年

六七

佐波郡出雲村

大字小古祖  
小字近實

經塚、弘安三年

六八  
「山風」故近藤 清石報

同郡同村

大字同  
小字比丘尼ノ塔

同、

同

同郡同村

大字同  
小字正慶院谷

同、

同

同郡同村

大字同  
小字才知功

同、

同

同郡和田村

大字馬神  
小字小馬神

同、

同

○吉敷郡

五箇所

吉敷郡仁保村

大字仁保  
岡之臺

經塚

弘津 史文報

同郡同村

大字同  
船山八幡宮

同、  
經筒  
素燒甕

(山高研究報告二)  
弘津 史文報  
小川 五郎報

同郡同村

大字中郷  
字坂  
小字馬場

同、  
經筒一、經軸二  
白磁二、素燒甕一

弘津 史文報  
宇佐川 三郎報

同郡同村

正法寺經塚

同、

同

同郡嘉川村

今津山

同、

「山風」故近藤 清石報

長門國

通計二十二箇所

○厚狹郡

五箇所

厚狹郡藤山村

廢大門寺  
藥師堂後山

經塚

「山風」故近藤 清石報

七〇

同 郡厚東村

大字吉見  
字持世

同、

同

同 郡吉部村

大字西吉部  
字藤瀬  
教法寺境内

同、

同

同 郡厚南村

字部驛  
南方數町

同、

厚狹郡誌報

同 郡生田村

字道田  
經塚山

同、

永富 三次報  
山根 榮三報  
伊藤 作一報

○豐浦郡

三箇所

豐浦郡豐西上村

(今ノ吉見村)字水田郷  
塔尾山 經塚

「山風」故近藤 清石報

同 郡同村

大字吉見  
上字經尾

同、

同

同 郡黒井村

字黒井  
鬼ヶ城山ノ頂

同、法華經

同

○下關市

一箇所

下ノ關市

大坪

經塚

「山風」故近藤 清石報

七一

○美禰郡

三箇所

七二

美禰郡秋吉村

經塚山

經塚

弘津 史文報

同 郡大嶺村

字四郎ヶ原山林

同、

同

同 郡同 村

大字大嶺東分  
字吉則

同、

〔山風〕故近藤 清石報

○大津郡

五箇所

姉川 從義報

大津郡深川村

大字板持

經塚

同 郡同 村

大字同  
ヤクジンバナ

同、素燒甕二

同

同 郡同 村

同、鏡

弘津 史文報

同 郡日置村

字日置字  
經塚山

同、

〔山風〕故近藤 清石報

同 郡向津具村

久津峠

同、鏡一

姉川 從義報

○阿武郡

五箇所

七三

阿武郡見島村

大字本村  
字寺山

經塚、陶製經筒  
合子、刀

姉川 從義報

防長  
 火場  
 跡  
 地名表

阿武郡見島村

大字同  
 小字尾山

經塚、

七四

多田 守家報

同郡同村

大字同  
 小字要害山

同、一字一石

同

同郡同村

大字同  
 小字高見山

同、

同

同郡同村

大字早津  
 小字辨天山

同、

同





周防國

通計三十三箇所

○大島郡

五箇所

大島郡安下庄町 西安下庄  
安下崎

烽火場、受繼地、東、家室西方村 伊崎 字外入

同 郡油田村 字油字  
寶錢崎

同、 同、 南、和田村 字小泊沖ノ  
笹島

同 郡和田村 字小泊  
沖笹島

東、油田村字油字寶錢崎  
南、沖屋室島ノ物見山  
(記録後ニ此ノ笹島ヲ撥シ寶  
錢崎ヨリ沖屋室ニ受ク)

同郡家室西方村 字外入  
伊崎

同、 同、 西、安下庄町安下崎

大島郡家室西方村  
字沖家室島  
物見山

烽火場、受繼地、  
西、家室西方村字外入、伊崎  
北、和田村字小泊、笹島

○熊毛郡

十一箇所

熊毛郡室積町

字室積浦  
五軒屋  
梶取山

烽火場、受繼地、  
東、佐賀村佐合島遠見山  
西、室積町普賢山

同郡同町

普賢山

同、  
東、室積町五軒屋梶取山

同郡曾根村

要害山  
烽火場

同、  
東、佐賀村佐合島遠見山  
西、室積町梶取山

同郡佐賀村

字佐合島  
遠見山

同、  
東、室津村ノ内畑  
西、室積町梶取山

同郡佐賀村

字佐合島  
前崎山

同、  
東、室津村内畑

同郡伊保庄村

内畑

同、  
西、佐賀村佐合島遠見山  
南、上關村長島八幡山

同郡上關村

字長島八幡山

同、  
東、北、室津村皇座山  
北、伊保庄村内畑

同郡同村

内山字戸津  
小字奈古屋

同、  
東、室津村皇座山  
西、佐賀村佐合島遠見山

同郡室津村

皇座山

同、  
東、大島郡沖浦村字戸田大波崎  
西、南、上關村長島八幡山

同郡高水村

大字樋口  
中山  
七寺山

同、  
東、玖珂郡  
西、勝間村大河内弓矢迫

熊毛郡勝間村

大字八河内  
遠見  
弓矢ヶ迫

同、同、西、都濃郡切山村鞍掛山

○都濃郡

四箇所

都濃郡久保村

字切山村  
鞍掛山

烽火場、受繼地、東、熊毛郡勝間村  
大河内字遠見弓矢ヶ迫

同郡末武北村

字末武上  
城山

同、同、西、久米村殿山

同郡久米村

□□殿山

同、同、東、末武北村字末武上城山  
西、久米村尾無山

同郡久米村

□□尾無山

同、同、東、久米村殿山  
西、江田、藪山

○佐波郡

四箇所

佐波郡中關村

大字向島  
御崎飯山

烽火場、受繼地、  
東南、防府町野島  
西、吉敷郡秋穂村本郷、大海  
西北、中關村田島字小泊、小字西泊  
北、防府町大字三田尻、堀口

同郡同村

大字田島  
字小泊  
小字西泊

同、同、北東、防府町大字三田尻字堀口

同郡防府町

字野島

同、同、西北、中關村大字向島、御崎飯山

同郡同町

大字三田尻  
字堀口

同、同、南、中關村大字向島御崎飯山

○吉敷郡

九箇所

吉敷郡山口町

大字上字野令  
一ノ坂中ノ峠  
(1)

烽火場、受繼地、南、大内村御堀、姫山

同 郡大内村

大字御堀  
姫山、平川村境

同、同、

南、大内村大字御堀椿峠  
北、山口町上字野令中ノ峠

同 郡同 村

大字御堀、椿峠  
小鯖村ノ石島、本村  
トノ境狼岩ノ傍

同、同、

南、小鯖村鯖山峠  
北、大内村大字御堀姫山

同 郡小鯖村

鯖山峠

同、同、

北、大内村大字御堀、椿峠

同 郡秋穂村

日地山

同、同、

東、佐波郡中關村向島  
南西、秋穂村管倉山

同 郡同 村

管倉山

同、同、

東、秋穂村日地山  
西、岐祭村字月崎日野山

同 郡同 村

本郷大海

同、同、

東、佐波郡中關村向島御崎飯山

同 郡東岐波村

字月崎  
日野山

同、同、

東、秋穂村管倉山西  
東、岐波村黒崎

同 郡同 村

黒崎

同、同、

東、東岐波村字月崎、日野山  
西、長門國厚狹郡宇部岬

註し、注進案考に。「中ノ峠は一ノ坂の絶頂、夏木原境に聳わたる  
高き峯といへり」と見ゆ。  
註し、注進案考に。「一本桂ヶ峠とあれど、今桂ヶ峠といふ名無し  
桂は椿字をあやまれるものならん」と見ゆ。

長門國

通計二十九箇所

○宇部市

一箇所

宇部市 岬

烽火場、受繼地、東、吉敷郡東岐波村黒崎

○厚狹郡

一箇所

厚狹郡出合村

大字山ノ井  
日ノ峰山

烽火場

○下關市

一箇所

下ノ關市 火山

烽火場

○豊浦郡

四箇所

豊浦郡神玉村

大字神田上  
杖坂山

烽火場、受繼地、

□□□鯖釣山より受け、神玉村  
神田上村江尻の大平山に繼ぐ。

同郡同村

大字同  
字江尻、大平山

同、同、

□□□神玉村神田上、杖坂山より受け  
高坪山に繼ぐ。

同郡

鯖釣山

同、同、

神玉村神田上、杖坂山に繼ぐ。

同郡(附野?)

高坪山

同、同、

神玉村神田上、江尻、大平山に  
受く。

○美禰郡

四箇所

美禰郡東厚保村

字山中  
雨乞山

烽火場、受繼地、東、伊佐町字河原、天子山

同 郡伊佐町

字河原  
天子山

同、同、

東、秋吉村經塚山  
西、東厚保村字山中、雨乞山

同 郡秋吉村

經塚山

同、同、

東、赤郷村大字繪堂、權現山  
西、伊佐村大字河原、天子山

同 郡赤郷村

大字繪堂  
權現山

同、同、

西、秋吉村經塚山

○大津郡

七箇所

大津郡俵山村

字伊上  
唐嶮

烽火場、受繼地、西北、向津具村字向津具上、西進山

同 郡同 村

字小串

同、同、

西、向津具村字向津具上村、西進山

同 郡向津具村

字向津具上  
西進山

同、同、

東南、俵山村小串  
南、俵山村大字伊上字唐嶮

同 郡字津賀村

大字津黃  
潮吹

同、同、

南、東、日置村大字日置上字三畑小字草刈

同 郡日置村

大字日置上  
字三畑  
小字草刈

同、同、

西、日置村大字藏小田小字雨乞山  
北、字津賀村大字津黃、潮吹

同 郡日置村

大字藏小田  
小字雨乞山

同、同、

西南、菱海村大字伊上銚崎小串

同 郡菱海村

大字伊上銚崎  
小串崎

同、同、

東北、日置村大字藏小田雨乞山

○阿武郡 十一箇所

阿武郡奈古村

東ヶ嶽

烽火場、受繼地、東、宇田郷村字宇田部枇杷首山

同郡宇田郷村

大字宇田  
字宇田部  
枇杷首山

同、同、東北、須佐町金井ヶ崎  
西、奈古村東ヶ嶽

同郡須佐町

金井ヶ崎

同、同、南西、宇田郷村大字宇田字宇田  
部枇杷首山

同郡須佐町

高山、西峯

同、同、西南、須佐町金井ヶ崎

同郡田万崎村

字下田萬  
串崎山

同、同、西北、須佐町高山

同郡椿郷西分村

毛尻

同、同、南、椿郷西分村茶白山

同郡同村

茶白山

同、同、南、明木村いつのし嶽又、同村  
方ヶ嶽

同郡明木村

方ヶ嶽

同、同、北、椿郷西分村茶白山

同郡同村

いつのし嶽

同、同、同、

同郡福川村

大字福井上  
入屋、春日山

同、同、

同郡同村

大字同  
清次山

同、同、

569  
85

昭和三年四月十五日印刷  
昭和三年四月十八日發行

(非賣品)

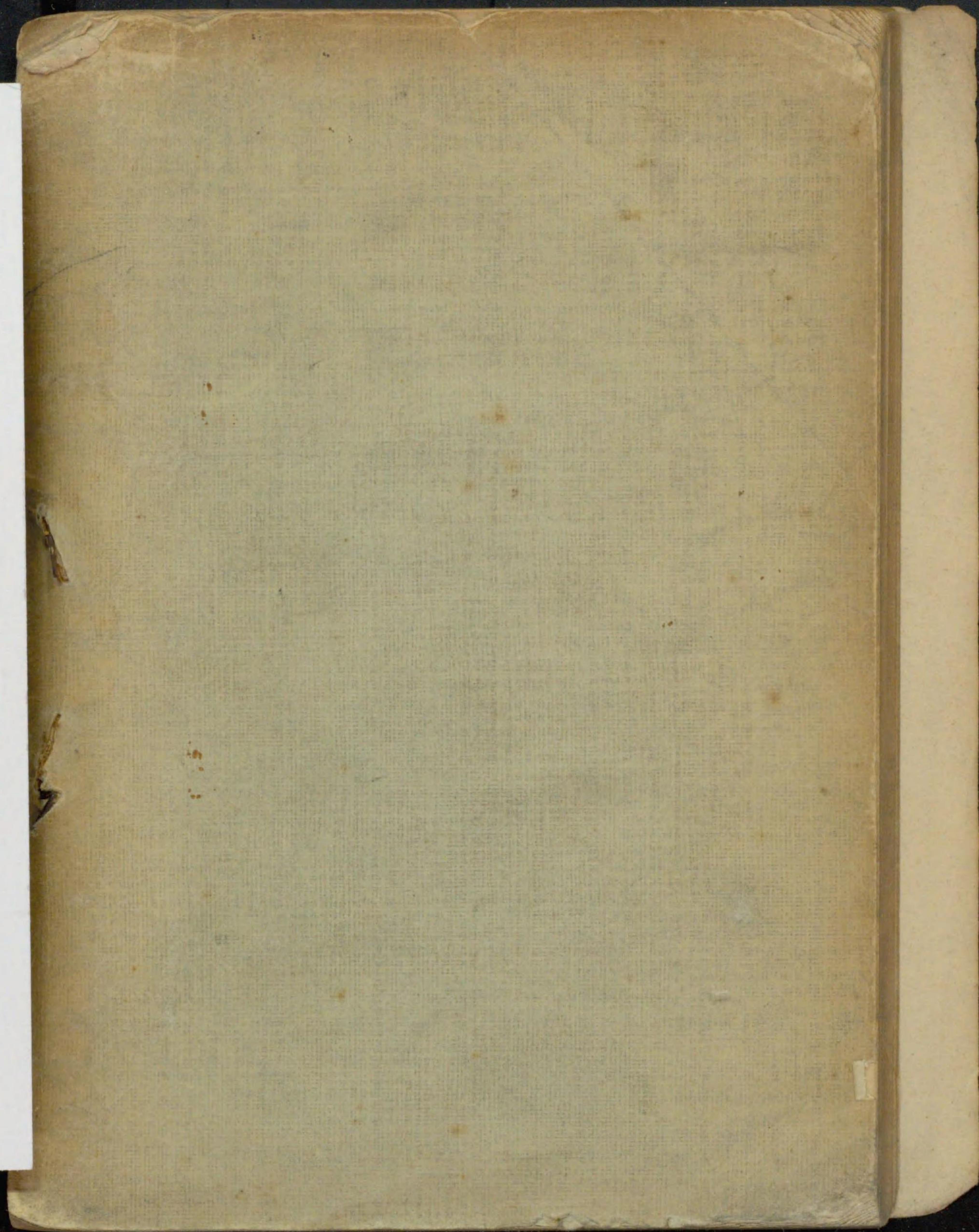
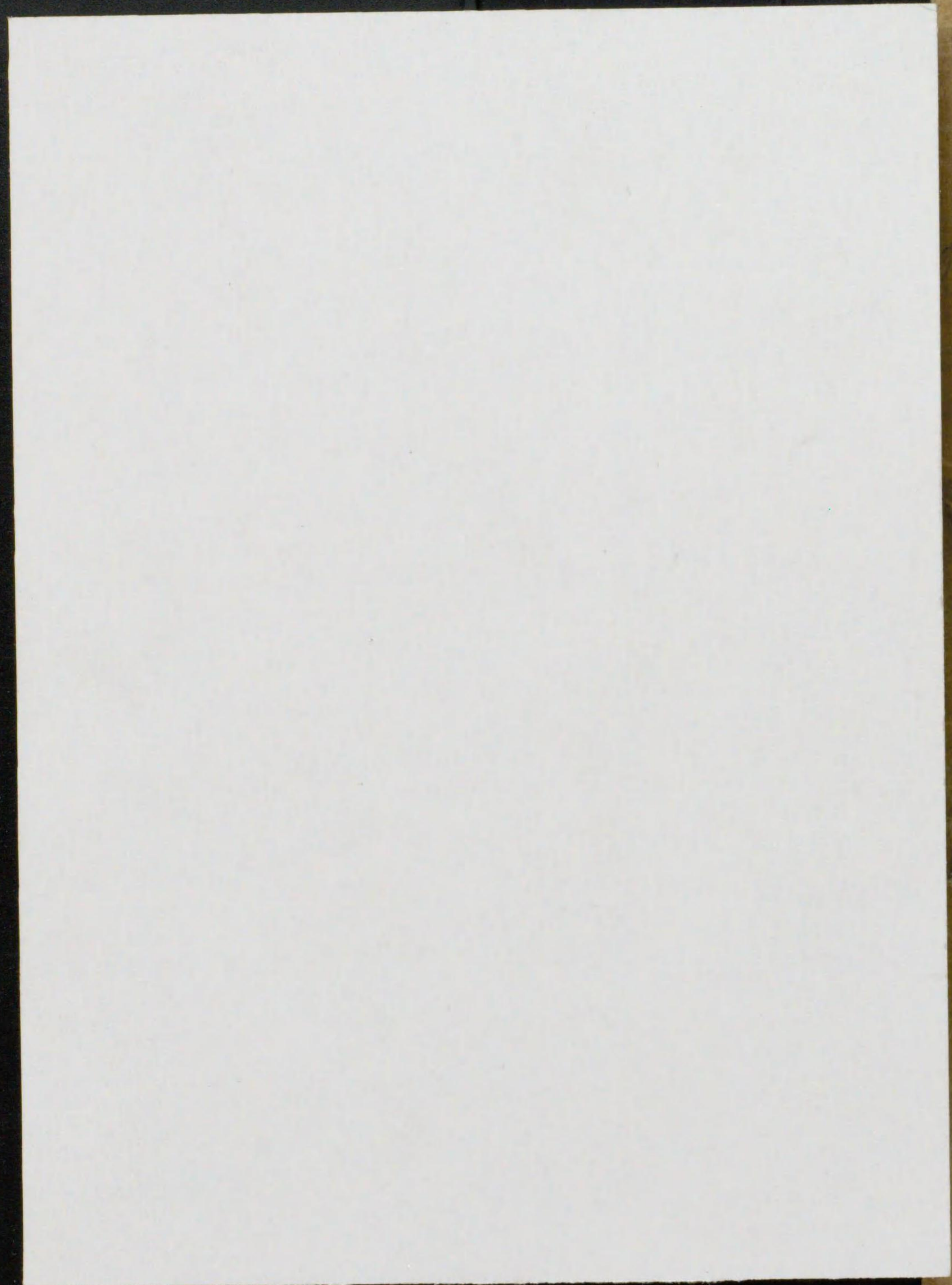
發行者 山口高等學校歷史教室  
山高郷土史研究會

印刷人 平 佐 國 介

印刷所 大同印刷舍

山口縣山口町道場門前一〇番地ノ一〇



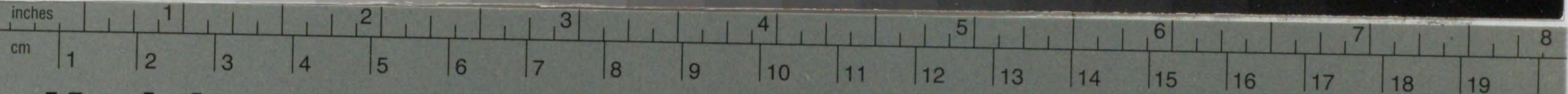


# Kodak Gray Scale



© Kodak, 2007 TM: Kodak

**A** 1 2 3 4 5 6 **M** 8 9 10 11 12 13 14 15 **B** 17 18 19



# Kodak Color Control Patches

© Kodak, 2007 TM: Kodak

Blue Cyan Green Yellow Red Magenta White 3/Color Black

