

泗水週報

中華民國十一年三月五日刊行

湖南華洋義賑會編

第十二號

◀	錄	目	號	本	▶
▲專件	▲雜俎	▲本會紀事	▲調查	▲文電	▲照片

行發兼輯編

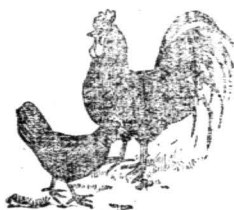
部查編會賑籌洋華南湖

號五零百五(話電)號四街意如內城沙長(址地)

新廣通報

第二十號

凡例目錄



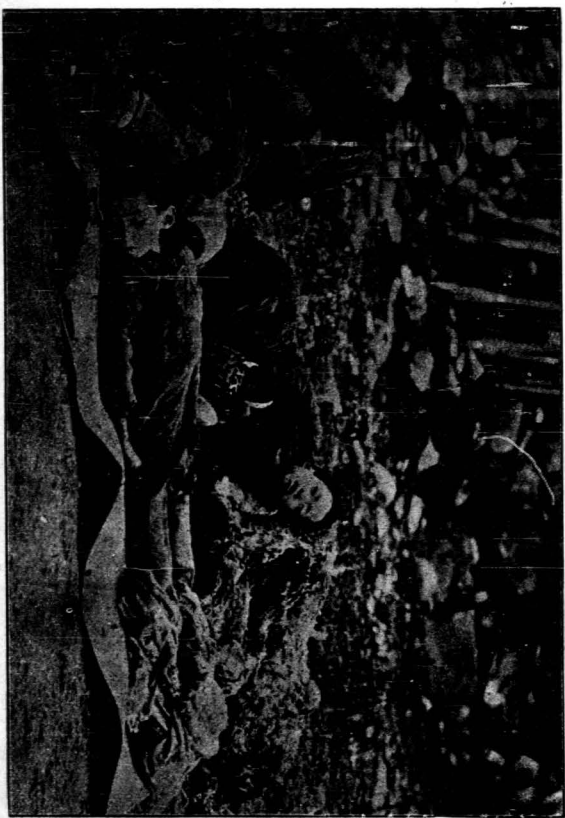
新廣通報發行所

二

(新廣通報發行所) (廣州) 新廣通報

湖南餓莩圖之四

有一個女人帶了二個小孩子
一個已經餓死了一個餓病了



湖 湘
南 西 包 牧
華 洋 籌 賑 會 仿
印 照

Mother with two children sleeping in the streetcorner. One child is dead.

湖南餓羣圖之五

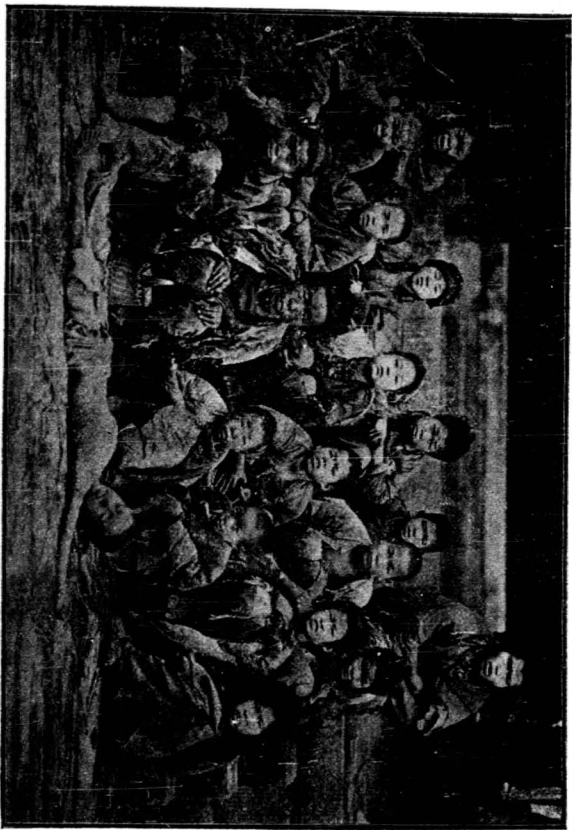
湖湘
南西
華包
洋牧
籌賑
師會
所仿
照印



這是街上餓死了兩個人有一個
人頭部被犬及鳥食空了

Two men who died of starvation in the streets. Birds and dogs have eaten the
flesh of one's head.

湖南西饑民圖



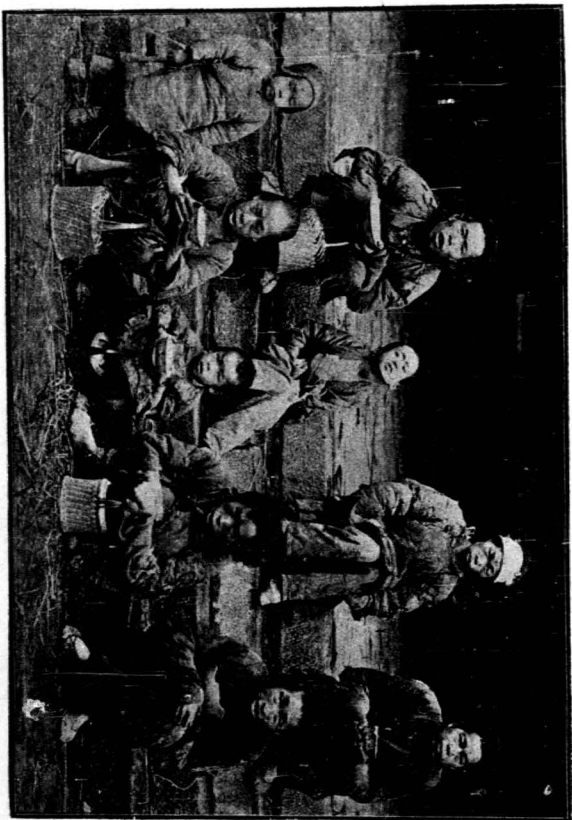
湖南西饑民圖
華洋籌賑會仿印
華西包牧賑會仿印

Famine sufferers sleeping in the streets, one is dead and two died since taking the photo.

這是街上的災民照相時候餓死一個照相後又死了兩個

湖南 西 饑 民 圖

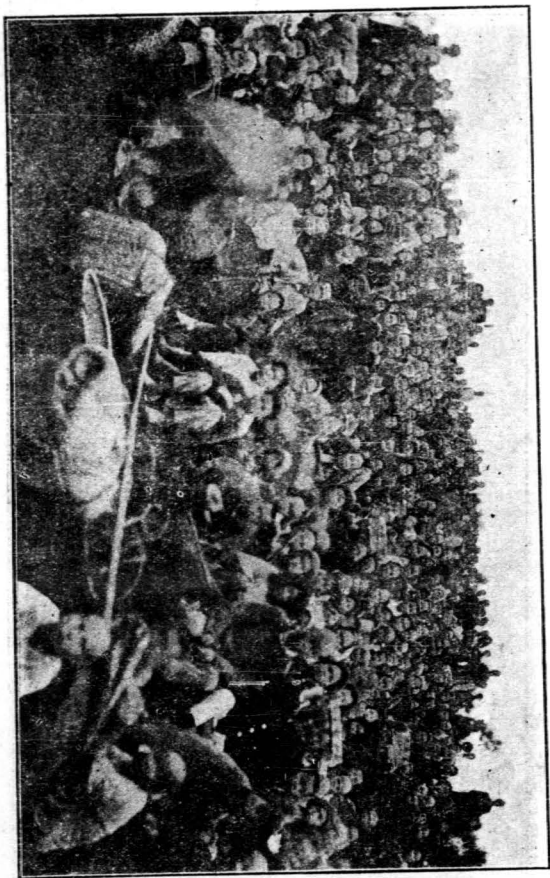
這是災民在街上照相後死了一個



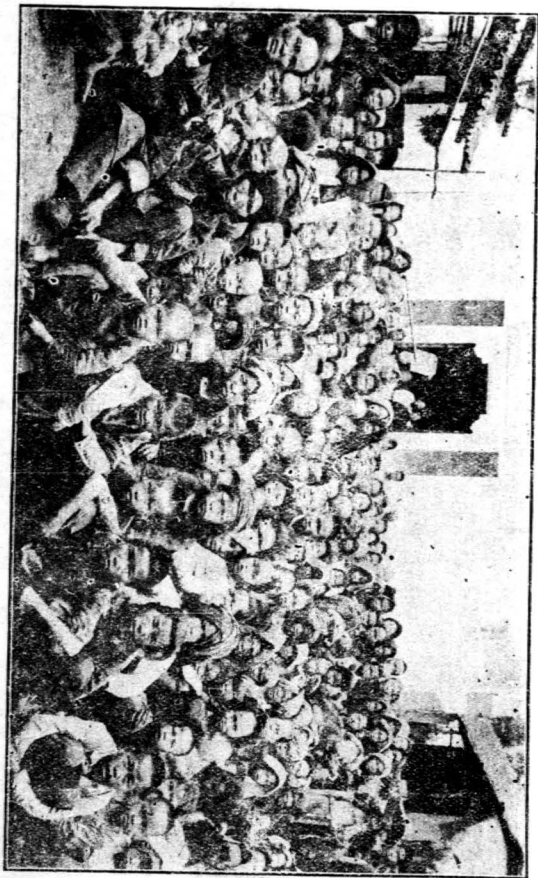
湖南
華西 籌包 牧師 會 仿 拍 印 寄

Famine suff.r.s. one child died since.

湖 南 饑 民 圖



湖 南 饑 民 圖



文電

●上海熊理事來電

華洋籌賑會鑒。兩巧電均悉。太平公司事。前在京已分函陸部。米鹽公股事。滬上經濟緊迫。抵押難辦。現另擬一法。俟回京與交通部商辦。惟此間慈善家見尊處世江麻陽。三人相食慘狀。甚願設法捐助。刻正商容。容再奉聞。熊希齡叩。

●旅京湖南籌賑會來函

逕啓者。查本會所設長沙岳州辰州各因利局。向歸湖南義賑會經管。現在湖南義賑會業經本會議決收束在案。所有附設之各因利局。又值湘災甚重。未便裁撤。復經本會議決。即將本會所經管之各因利局。移交貴會接收經管。或委託各該處教會代辦。除另函湖南義賑會查照辦理外。相應函達。即希貴會查照接收。並希將接收情形函復。以憑查核。此致湖商華洋籌賑會。旅京湖南籌賑會啟。

●旅京湖南籌賑會來函

逕啓者。本會歷年籌辦湘賑。京官專任籌款。湘官專任散放。業於

上年貴會成立時。即將湘會逐漸結束竣事。應即將湘會名目取消。所有放賑。均歸貴會担任。又上年本會籌整十餘萬元。辦理平糶事宜。迭據各縣經手員紳。紛紛函電。請撥為賑款。或竟要求減免等情。前來。查平糶宗旨。隨辦隨收。是受糶之貧民。業經出費。均收入於經手人之手。應即繳還湘會。茲據各該紳函請撥免。難保不冀圖中飽。是以本會概行指駁。仍令照繳。本現在本會既經議決取消。湘會所有上年應收。本擬一併撥交貴會。按照各縣應還。本即續付各縣華洋籌賑分會。改為散放賑款。以期實惠及民。散放此項賑款。仍交由各該縣教會會同辦理。用昭核實。刻已函致平糶局辦公處。查明未收。糶本全數。造具清冊。移交貴會查照接收。就近酌放各災區。以救災黎。除另函平糶局辦公處查照移交外。相應函達。希將接收情形。函復。以憑備案。此致湖南華洋籌賑會。旅京湖南籌賑會啟。

●本會致湖南義賑會函

逕啟者。案准旅京湖南籌賑會函開。長沙岳州辰州所設之各因利局。現因湖南義賑會收謀收束。應將各因利局移交貴會接收辦理等因。同日又准旅京湖南籌賑會函開。本會現經決議

會及各公團叩

●本會致北京督辦賑務處電

北京督辦賑務處鈞鑒。頃據本會赴京代表胡美君函告。鈞處軫念各省災情。議就煙酒專賣及交通稅項下配撥賑款。并發行特別印花。爲專充賑款之用。仁心仁政。拳拳無已。薄海災黎。曷勝感謝。湘省各屬。荒象日形緊急。賑款來源。全恃鈞處爲生命。茲議請將此項特別印花票紙。先行發給二三十萬元之數。交由胡美君領回。以便從速試辦。並請將煙酒交通各稅配撥賑款章程。各檢交一份。俾便遵照。除函由該代表赴處請領外。謹此電陳。敬祈察核施行。無任企禱。湖南華洋籌賑會叩。皓印。

●本會致北京胡幹事電

北京東三條協和醫學學校胡校長胡美君鑒。承示督辦賑務處議就煙酒專賣及交通稅項下配撥賑款。並發行特別印花爲專充賑款之用。此種政策。均屬服務前途之樂觀。本會現議將此項印花票紙。請領二三十萬元之數。回湘先行試辦。並將煙酒交通各稅配撥賑款章程。各領取一份。以便查攷。除逕電賑務處請一併檢交台端領收外。特此電聞。請即赴處接洽。爲荷。華洋籌賑會

●本會致南昌陳督軍電

南昌陳督軍萍鄉方鎮守使鈞鑒。湘省禁止穀米出省。原因災情重大。議減少輸出。爲權宜救濟之策。迭經電陳在案。頃據萍醴交界之老關米禁委員報稱。該地駐有貴軍第一團。所部各營連對於火車出境之穀米。不准檢查。並恃強在醴陵東南鄉一帶。自由採買。致奸商倚爲護符。無法禁阻等語。查鄰省穀米。本應互相流通。何有畛域之可言。惟此次辦理米禁。實因災情萬分緊急。出於迫不得已。應懇貴督軍貴使。曲加軫念。准予轉該團長。約束所屬。自後對於湘省查禁火車出境穀米。無得再行干涉。及自由入境採買。以維米禁。而恤隣封。並特派本會代表駐醴美國牧師戴一真君來萍。與貴使面商辦法。到時即希接洽。至爲盼禱。湖南華洋籌賑會叩。碼印。

●本會函醴陵戴牧師函

逕啓者。頃據本會老關米禁張委員報告。該地駐有贛軍第一團所部各營連。對於該委員等檢查火車上出境之穀米。迭次恃強干涉。並越境在醴陵東南鄉一帶。任意自由採買。奸商倚爲護符。無法制止等情。經本會於本月二十一日。提交幹事會議決。應由

總司令部及本會各電請南昌陳督軍萍鄉方鎮守使轉飭該團長從嚴約束所屬無得再行干涉及越境採辦穀米請由貴牧師前往萍鄉與方鎮守使協商維持辦法事關公益諒承允許茲將去電抄奉台覽函請貴牧師即予命駕前往妥為協商并將商辦情形隨時見復至懇公誼應需旅費事竣請開報備送併聞此致
戴一真先生

◎本會旅京代表胡美來函

湖南華洋籌賑會饒伯師先生鑒敬啟者附上今日寄公電文稿二紙請察收此間可為我助之團體均已訪晤形勢亦未失望吾人無此權力使無論何項餘款留為他省之用者盡歸我有此自然之理然生存與求助則權之在我者也但無論何種款項欲專恃電文請求以為可歸我掌握鄙人實不敢信美評議部之大致意見似已變動鄙人對於百二十萬元美金（非華銀）之鉅款擬為有希望之活動以期分得若干阿美利君斯梯芬君及夏蒙君均已訪見彼等或將於本月十六日開會屆時鄙人可當場陳述一切也最關重要者乃賑務處袁保惠（譯音）有意將煙酒稅及他項出產稅餘款完放棄一事其意擬將此項稅款完全

交吾人管理中央政府與湖南之關係仍照現在情形湖南政府用印花以收正稅而吾人則得其所增加之餘款如對於此種辦法表示贊同則請電達賑務處請其即以印花交於鄙人或交有權力之代表鄙人在此不能久候但將察看形勢之發展日本退還賠款四十五萬元之事正在著手進行今日訪晤陸軍總長與之談及意思尙好退款之事歸彼辦理也此頌公安胡美啓二月十四日

◎本會旅京代表胡美來電

長沙饒伯師先生鑒能為我助之各機關均已訪晤愛德華請財務委員會願願湖南於尚未配之美國餘款中佔公平之比例配分請轉告會中星期日可與抵者但如有大希望或當稍作勾留胡美叩十四日

◎本會致華克勒任壽國函

逕啟者案准北京中國華洋義賑救災總會函開逕啟者茲特於本日由郵局掛號奉上各種簿記及活動冊葉等項並通告書二紙請分別查照辦理等因到會查此項簿表冊原為辦理賑務一切收支款目便於鈎稽之用經本會於本年二月十四日提交辟

事會議決。應先設本會總稽核處。並公推台端爲該處規章起草。委辦。除分函知照外。相應函達台端。請煩查照。即將該總稽核處。應行組織一切事項。從速會商辦理。見復。至報公誼。此致華克勒。任壽國先生。

●本會請袁韓二幹事擔任提充穀米公

判委員函

逕啓者。案照本會組設提充穀米公判委員會。業經函准軍政各機關。推定委員銜名先後開送。到會。惟照案本會應予中西幹事內各推定一名。經於本月寒日幹事會議決。公推台端爲該委員會委員。除分函知照外。相應函達台端。請煩查照。爲荷。此致韓理生袁雪安先生。

●本會請饒伯師謝幹卿擔任籌辦工賑

委辦員函

逕啓者。案照本會前因來省飢民過多。籌賑工賑辦法。業經函准湖南省長公署及省議會一致贊同。旋經本會於本月十四日提交幹事會議決。此項工賑。應先從北門外馬路普干麓山開闢公園。暫從緩辦。並公推台端爲工程委辦。除分函通知外。相應函達

台端。請煩熱心担任。即將該項工程一切應行籌備事宜。從速會商辦理。至報公誼。此致饒伯師謝幹卿先生。

●本會復黔陽縣何團長及縣知事各公

團電

黔陽何團長張知事。并轉縣議會及各公團均鑒。虞電敬悉。承示黔邑異情緊急。本會現正議籌辦轉運以資救急。幸上年春賑未經領到之洋二千元。已由本會西幹事饒伯師君致洪江河龍蔚先生就近撥付。請轉致黔陽華洋籌賑分會。迅即向該處領回散放。藉應急需。貴處地方交通既形不便。本會籌措賑款。又極困難。故雖勉竭棉力。猶恐難蘇涸罅。仍望各文武官紳。就近協力維持。惠此災黎。無任盼切。湖南華洋籌賑會馬印。

●北京賑務處特派調查湘災備專員來

函

敬啓者。弟擬明早乘汽輪赴衡州。經由常寧新田前往嘉禾藍山臨武一帶。調查一切。再由宜章郴州上湖永興耒陽衡山而返。請電知上開地方文武官吏協同保護爲荷。此請台安。饒體仁叩。

●本會致總司令部請電飭湖南各縣保

護饒專員函

總座鈞鑒頃因北京督辦賑務處調查湘吳專員饒體仁君。將由衡陽常寧新田嘉禾藍山臨武宜章郴縣永興轉耒陽衡山一帶勘察災情。應請鈞部市飭沿途各軍隊。各知事一體保護。俾利適行。謹擬具電稿一紙。送請從速核辦。至緞公誼。此請鈞安。湖南華洋籌賑會啓。

本會復饒專員函

逕啓者。頃准貴委員函。議於明日由省出發。勘查湘南各屬災區。除函由總司令通電所。指經過地方各縣知事各軍隊沿途保護外。查貴委員出省勘查災情。曾經本會議定。按日致送補助旅費洋四元。以資應用。謹先備具百元送上。敬祈察收爲荷。此致饒體仁先生。

朱委員由寶慶來電

華洋籌賑會鈞鑒。住於兩電敬悉。全於昨日抵寶。沿途調查情形甚慘。九日由寶赴武。有兵護送。無勞錦念。湘鄉原糧收成六分。訪查無訛。惟糧價。吳氏六十餘萬。無冊可憑。似難相信。寶慶災民七成。查係確情。重以匪禍蔓延。城鄉米價飛騰。每升已賣至三百

餘文。尤復無從覓。雜象來源隔斷。垂蹙堪虞。地紳現擬趕辦轉運。俾款苦難應急。公等憫惻。懷應乞主持特別設法。運米來寶。以救垂危。寶慶百萬黎黎。同深禱戴。朱德全叩。

本會致朱蔣兩委員電

武岡寶慶華洋籌賑分會分轉朱四全蔣炳森先生均鑒。接寶慶分會及朱蔣二公皓電。報告縣境穀米缺乏。急需拯救。誠屬實在情形。茲已派員即日出發。趕辦轉運。往平糶。並分運澧沅各屬災區。以資接濟。仍請貴分會一面迅速請領護照。督促各紳商設法集貨。就近採辦。災情既形緊急。務須雙方進行。共圖救濟。藉解倒懸。是爲至盼。湖南華洋籌賑會啓印。

本會致粵漢及株萍鐵路局函

逕啓者。案照本會派往各屬調查災情。及承辦米禁之各員。因公往返。事務紛繁。未便隨時請領乘車免費。迭經函請貴局轉行車務處。查明本會徵章符號。准予免費通行在案。乃頃據各員司等報稱。此項請求。車務處尙未一律實行。以致不免隨時發生困難。查賑務員乘車免費例。歷有通案。而在事務急迫之際。尤不能不力求便利。茲特再函聲明。請轉行車務處。凡含有佩帶本會

新式圓形金質徽章上鑄中英文湖南華洋籌賑會賑務員字樣者。以及臨時調查員佩帶之黃紗符號與各丁役佩帶之灰布符號者。均請准予一律免費通行。以昭識別。而示限制。並將各種徽章符號式樣。希即分發各車站。存查。事關維持賑務。相應函請貴局長。准予查照轉致施行。至懇公誼。此致粵漢鐵路湘鄂工程局。株萍鐵路局。

●湘潭縣知事來電

湖南華洋籌賑會鈞鑒。屬邑向係產米之區。自去夏水災之後。繼以旱災。收成不及十分之七。業由貴會派委調查災情專員莫壽森調查受災情形。呈報貴會在案。歲改以來。頓形荒蕪。職即召集紳商。組設民食維持會。並派員查民門倉儲實存。計城總及河東岸存穀十八萬餘担。米六千餘担。糯米二百餘擔。以警察局所查城區戶口冊十餘萬人民計之。每人日以食米八合計算。僅能支持三月。軍營食米。尚不在內。剩下列秋收期間當六閱月。則所差人民並軍隊三月食穀不下三十萬担。鄉間經職通令各都團查覆。其差數亦客相等。竊民爲國本。食爲民天。剛值春初。卽已如此。至青黃不接時間。相距尙遠。其險象爲何如。言念及此。不寒

而慄。自顧無策。焉能及人。既不敢徇士紳之請求。顯違省境流通之命令。而各處所稱寄存之穀。紛紛要求起運。除湘鄉知事春稱戴丹錫等去冬寄存採辦救荒穀一萬一千担。業由職派員查明。確係假託由倉戶羅元吉等出具切結外。其餘是否均係奸商假託。不得而知。從之則援例而請。勢將搬運一空。不從則函電約馳窮於應付。再四籌維。惟有懇求貴會設法維持。並由職一面召商紳董籌集款項。向下游濱湖一帶。有穀地方採買運回。以資接濟。除呈省長請核發採買護照外。謹此奉聞。湘潭縣知事孔慶福敬印。

●本會致湘潭知事電

湘潭孔知事。並轉民食維持會各公團同鑒。敬啟者。貴知事維持民食。禁止穀米輸出。用意良苦。惟對於鄰縣寄存之穀米。一律予以阻截。殊失平允。若指所有倉粟皆係奸商僞託。尤難憑信。且尊軍亦議請領護照出境採買。倘他屬效尤。又將何以自處。貴縣地處湘流中樞。風潮所及。影響甚巨。地方各團體各紳商諒多高明之士。務望曉以大體。切實勸告。須知內地穀米。必期設法流通。庶全省災區。乃可互相調劑。事關維持大局。迭經省政府通令在

案希即切實遵辦。將此項鄰封寄存穀米迅予解放。無任留難。致生艱難。而多牽累。除由本會委派代表李誨馬牧師來潭調查協商外。特復湖南華洋籌賑會。

●省議員楊柱卿呈報會同災情函

逕啟者。頃接敝縣各機關函稱。種種災情。並會銜呈請貴會懇予優賑在案。查敝縣上年旱災。水災。全縣收成不及十分之三。業經填報貴會及北京救災聯合會。現在米價陡漲。每石價銀二十千上下。災民岌岌可危。恐慌萬狀。况秋收尙遠。來日方長。茫茫前途。何堪設想。茲據前因懇將敝縣列入一等災區。則四十萬人。民之生命。未始非貴會之所賜矣。專函切禱。翹首馳依。此致華洋籌賑會。同省議員楊柱卿李文瀟。二月十九日。

●本會復省議員楊柱卿函

逕覆者。頃奉大函。祇悉一切。貴縣災情。本應早籌接濟。祇以呼號數月之久。始承北京賑務處支配關係。一批現議將此款起速採辦。撥米分途轉運。昨據貴縣各團體報告到會。已經電覆在案。至敝會最先所擬災區等第。係據當時中外人之調查。暫行酌定。地方緩急情形。隨時變遷。敝會自當悉心斟酌。統籌辦理。不敢稍有

成見于其間也。此致楊柱卿李文瀟先生。

●新化縣各公團報災電

華洋籌賑會惠鑒。新化荒情。入春愈緊。升米三百餘文。並且無米可買。加以匪禍。逃亡。屍喪。諸慘備至。刻難下劫。無法籌撥。泣懇速賜鉅款。糧食。以解倒懸。危迫待命。新化知事陳思材及各公團叩養。

●本會覆辰州陳統領電

辰州陳統領鑒。敬電敬悉。承示麻陽及鳳乾瀘等縣災象緊急。囑設法次第拯救等因。亟應勉竭棉力。趕速籌辦。現除麻陽芷江晃縣一帶。已撥付賑款賑糧。交由芷江包收師分別支放外。鳳乾辰瀘各屬。亦正籌辦轉運。以資接濟。惟此間賑款。全恃向外發展。遠水近火。難應急需。仍懇口端就近主持。督率地方各官紳設法相機籌辦。藉示維持。無任感禱。湖南華洋籌賑會。謹印。

●本會覆武岡駐省同鄉會函

逕覆者。頃准貴會函據縣議會報告。地方災情重大。囑將貴縣列為特別災區等因。查本會原列各屬災區。種種。係於秋荒發生時。據各方面報告大致情形。約分為甲乙丙丁四種。然災情隨時變

幻。此項等第自不能認為確定之標準。所議將貴縣列為特別災區之處。謹當全部籌畫。力求大公。以副諸父老之渴望。不敢稍有成見於其間。相應函覆。請煩查照為荷。此致駐省武岡同鄉會。

●錄沈奎致任福黎函

書公鈞鑒。奉於二月六號下午七鐘抵益陽。住益泰客棧。該校主頗知新化安化寶慶等縣災况。據稱新化安化二縣收成確係一二成。寶慶三四成。三縣來益逃荒者現約數千人。新化為最。安化次之。寶慶又次之。均散住於城外堡上各廟宇及各店舖台。公家現無款救濟。沿門求食過活。去歲臘月底。經商會等機關捐米三百餘石。又元錢一千餘串。發給各災民為度歲之食。在益死亡者大約有一千餘人。均經慈善家施棺掩埋。新化全縣之糧。僅數一月之久。紅薯三縣均不好。極貧之民。刺葛根等類充饑。新化寶慶土匪。現又蜂起。鄉間一夕致驚。近城十餘里。剩尙儉安。寶益兩縣土匪。聞亦不少。新安兩縣。米價現每石十四千八百文。穀每石七千六百文。寶慶米價在臘月初間。每石約洋七元三角。穀每石三元六角。現時大約與新安二縣相同。益陽山鄉災民。亦有千人在城廂各處沿門求食者。該縣之米。每石約十二千文以上。據雷

知事云。因接濟寶慶所屬各縣。及安化糧食。本縣穀米因之欠缺。至觀赴各廟宇查勘。各災民顏色之憔悴。實有不成人類者。目之真令潸然淚下。八號由益乘輿赴漢。九號午後抵縣。由益四十里至牛皮舖。即與漢縣連界經過漢壽之鄉。日軍山曰龍潭曰文武曰龍德及小東望城六鄉。但此六鄉收成。均在二成上下。與艾公變之表相同。並未少報。各鄉米價。軍山龍潭文武三鄉。每石十千文。龍德及小東十二千文。望城與城內十四千文。其中價格不一者。升斗大小之別。據城紳云。米價日漲。今正月後。有加無已。奎擬即赴滄港常德一帶。其一切情形。容再函呈。此頌鈞安。沈奎啓。三月十日。

●會同縣縣議會暨各公團報災電

呈為懇予從優給賑。以惠災黎事。竊會邑地瘠民貧。山多田少。豐收之歲。尚仰給外縣。去年旱魃為虐。自夏徂秋。數月不雨。各處禾稼如焚。已呈報早災在案。除沖濠田二十分之一。能收穫外。墾墾之田顆粒無收。合全縣收穀。平均僅及二成。以全縣四十餘萬人。口計算。約需穀二百萬石以上。缺穀約數十萬石。有奇。自去冬以來。每斗米價已漲至二千文。有奇。現在有加無已。災民日暮途遠。

危險萬狀。查全縣待賑災民將近十萬。而鵠面鳩形。流離轉徙者。布滿城鄉。哀號之聲。耳不忍聞。其稍壯之丁。有掘厥薇根者。有食觀音土者。有取樹葉草脂者。有賣子鬻妻以延殘喘者。甚有懸梁自縊投河自盡者。種種慘狀。難以枚舉。且自去年夏杪。滇軍過境。追借軍餉。及招待軍精芻秣。借給夫役等項。損失二三十萬元。兼以邇來盜風復熾。股匪多由黔芷入境。擾害閭閻。搶劫什物。焚燒房屋。殺斃居食。井里墟。尤富著貧。貧者困呼。無門哀鴻滿目。鈞會仁聲遠播。德澤遐陬。伏乞支配賑款。准予從優。庶俾嗷嗷待哺之災黎。獲救不勝感戴之至。謹呈會同縣縣議會及各公團叩。

●本會覆會同縣各公團電

會同縣縣議會並轉各公團鈞鑒。接來牘備述貴縣災匪各狀。覽之不勝惻憫。湘省當元氣枯竭之後。發生奇災。就地賑款。絲毫無籌。指經本會聯合各界。向北京各方面奔走呼號。始承督辦賑務處准予關餘項下支撥賑賑二十餘萬元。現時尚未匯到。然全省災區四面告急。就此支配。仍屬杯水車薪。本會現一面向外再圖發展。一面議就此有善之款。儘先籌辦轉運。分途接濟。貴縣災情緊急。本會自當注意。以盡力之所能為。仍請貴會及各公團。就近

設法維持。藉紓困難。而全桑梓。是為至盼。湖南華洋籌賑會號印。

●沅陵縣呈報分會成立情形電

長沙華洋籌賑會鈞鑒。竊查鈞會訂定分會章程。內載成災縣分。應由各知事召集中外人士。組織本會分會等因。知事接事之後。遵於本年一月二十日。召集中外十紳。組織沅陵分會。公推美國人傅與華牧師。本邑修紳承浩為分會會長。美國人寶楷為放賑調查兩部主任。本邑楊紳用餘為總務部主任。傅與華牧師兼任會計。並推定柏牧師等四十六人為評議員。知事遵章為分會名譽會長。業已正式成立。定名為湖南華洋籌賑會沅陵縣分會。以前所設之沅陵救災分會。即行歸併。應請頒發鈐記一顆。以便啓用。所有成立分會情形。理合代電呈明。伏候核示備案。沅陵知事兼華洋籌賑會沅陵縣分會名譽會長易應崑叩歌。

●沅陵縣知事報災電

湖南華洋籌賑會鈞鑒。查沅陵十年春災之後。繼以旱災。早稻遲禾。枯槁幾盡。正雜各糧。秋收不過十分之一。加之匪風其熾。四鄉騷擾。焚燒搶掠。人民逃散。十室九空。哀鴻遍野。死亡枕籍。目不忍觀。耳不忍聞。其災情之重大。實為他縣所無。且為日甚長。前途險

象思之心性。應請列爲特別災區。提前頒發大宗賑款。實爲德便。沅陵縣知事易應崑叩。

●本會致沅陵縣分會電

沅陵易知事轉華洋籌賑分會諸公鑒。寶楷君鑒。誦歌日代電。知悉貴縣籌賑分會已經成立。所有推選各職員亦均素符物望。深爲欣慰。經提本會本年二月十四日幹事會議議決。准予備案。案由本會公推寶楷君兼任貴分會會計員。除另寄寶楷君綾質徽章外。特此奉復。再貴縣災情本係列爲甲種。并聞湖南華洋籌賑會印。

●本會致龍山等縣電

龍山瀘溪鳳凰乾城各縣知事。各華洋籌賑分會均鑒。案查各縣籌賑分會均經報告成立在案。所有各分會會計員一職。經本會于本月十七日幹事會議決。龍山縣分會會計員以芬蘭信義會。臨明義擔任。鳳凰縣分會會計員以復初會何道明担任。瀘溪乾城兩縣分會會計員以郵牧師兼任。除分函委派外。特此電聞。希即將各分會一切進行事宜。與各該員隨時商洽辦理爲盼。湖南華洋籌賑會印。

●本會致辰州白牧師請轉通知各會計

函

逕啟者。頃接本月六號七號兩次白函。知悉龍山分會會計。承推舉陸明義牧師担任。鳳凰分會會計推舉何道明牧師担任。瀘溪乾城兩縣分會會計。推舉郵牧師兼任。經本會於本月十七日提交幹事會議議決。通過除分電各該縣知事及各分會知照外。茲特將轉致各會計員公函及符號一併函送察收。請即予分別轉交。並催請刻日就職。將各分會一切進行事宜。與各職員商妥辦理。至謝公誼。此致駐辰賑務辦事處。白道先生。

●藕池口米禁委員陶鼎勳二月七日報

告書

敬啟者。助等以繞道荆河一月二十六日方由石首登岸。陸行十五里至藕池口復附帆船。二十七日午前十時抵南縣。因聞劉旅長已先三日返省。遂訪其參謀主任王者師。不遇。隨訪魯知事。承其邀入署。往商酌先辦定糧穀繼辦解運米船。次辦拘解米犯。比召集各界至公署。籌商定糧辦法。只以習俗相沿。多還家度。虛僅到商會副長與王參謀。焦警察所長。以人數不齊。改約二十九

日重行開會屆時復以到者寥寥互相推諉民食維持會員夏炎報稱地方苦况艱難承繼定糧之事議無結果遂宜前經縣署截阻之米據各方報告有稱七千餘石者有稱萬餘石者相差甚遠鄂牧師乘籌賑會與趙省長之命擬異日下河過量稽其實數以便交解運省歸公判會審訊明白分別發落俾得及時運往內地各處銷售到會者均唯口無異議復據王參謀面稱已派第五團步兵一連前往分守各舟準備接代起運並商知魯知事緘告水陸兩營加派官兵協同稽量交代軍隊縣警水陸兩營四部共同看守之責鄂牧師因恐各米船得知量米起解或有乘隙偷漏情事密商杜牧師克善酌派教友連夜暗中監視並請教友十人隨去照料量米動亦飭巡士崔子斌周玉聲等晝夜梭巡帶同照厚並飭楊警備隊長派隊兵於商店借厚桶二十把仔籌二十箱會合軍警四部人員於二十日午前八時齊集停船地點準備量米此十九日以前與各界籌商之情形也二十日午前七時五團十一連連長王襄湖北麻城人入見報稱奉派送米船上省請示沿途給費由何處領發勸等以所携旅費無幾當未會計及遂偕鄂牧師往商王主任參謀又不值因晤商鄂參謀楊副官

暫由旅部代發容當向省署商妥辦法即行知照商畢相將往還杜牧師及各教友同赴河干時已午前九時三十分方見縣警偵厚籌之兵遙至王襄連長亦正在河邊分派各兵上船王連長勸等蓋止即趨前晤語不意水陸兩營尚未到場復見行人擁擠突來湖北口音者多人羣向助等責難反抗量米據稱你為藕池口查禁專員為何至南縣截阻米船不受連動竟自歸去今復邀同洋人前來量米不顧商人資本家性命所關必充公是何居心惡語相侵不可理喻旋聞各米船鳴鑼號衆紛擁登岸勸見勢洶湧恐傷及外人即緊護鄂牧師與杜牧師大聲疾呼王連長脅飭各兵保護外免生意外致起重大交涉誰知愈聚愈衆呼應不絕勸與鄂杜已各受包圍不能互援助更危迫被衆拳足交加右扞左推拖投於河幸停船之處水尚清淺強攀鋪鍊未遭滅頂狂鴨各兵救護外人並聲明我是委員爾士兵等務宜竭力彈壓隨見各船頭上與沿岸散立之兵前奔排解幾欲開槍立呼止之適是日風雪橫飛船板凍滑士兵奔救幾受顛倒迫拯登舟動已宛立水中約十分鐘矣旋見王連長亦前來指揮各兵士妥為保護并傳鄂牧師意謂宜暫入船艙稍避渠將至旅部報告鄂牧師亦倉

皇登舟連遭滑撲詢知其與杜師尙屬無恙爲之大慰十時三十分鄂牧師獨自至縣署與旅部報訊杜牧師亦繼至三旅楊副官顧錫開訊來探視皆稱劉錫登岸動即因厄船上復來湖北麻城商人劉姓等多名環繞辱罵約一點鐘之久惟恐動或逸去迄見楊警備隊長率持梭標兵六名前來大呼拿人（當場拿獲湖北人三名兩縣有案）岸上烏合之衆固一閃而散即麻城劉姓商人等亦抱頭鼠竄復閱三十分鐘有雇與來楊隊長等聲稱係來接者同杜牧師舍舟登岸勸乘輿返知事公署鐘鳴已十二點斯時動忽覺咽喉腫痛自以爲雪水所浸寒火上然嗣鄂牧師見示始知爲圍巾搥勒所致當時己失知覺亦云險矣午後一時商會與各界均來慰問雖大受窘辱逼體酸痛恐使商人聞而生懼發生反響強自支持隱忍未言惟勉促各界籌商定議辦法與顧全大局協商量米千萬勿以我爲念並當衆申明決不以此妄這是非別生枝節互相勸慰是夜深疊聞有湖北商人二十餘名與各米行在商會集合約三四十人大開會議並開楊警備隊長以前所收押之米商維益和裕周謙泰福等（兩縣承審有案外尙傳押有湖北人）取保釋放傳不到案得悉若輩亦到與

會前往拘拿激動公憤致起衝突探訪各方情況甚屬險惡辦理急切非徒無益尙恐有害鄂牧師復慮動既受傷急宜返省就醫惟獨行躊躇恐復遇險渠即往三旅商請派兵六名護送出境且慮携帶巨款中途有失因即協商不如將款交存縣署索取印收較爲穩妥祇以魯知事亦蒞商會與議候至二十一日午前三時方歸緣於十時約商王主任參謀焦警察所長魯商會長文法官許余兩科議決照舊歷年底價格（每石約十二串）定糴米二萬石比將款憑衆點交魯知事轉發商家當取其印收證據煞費唇舌方將款交代清楚不然有錢無市幾被拒糴來日方長民何以生可爲慮慮至若解運米船一節雖商屬旅部縣署水陸兩警與民食維持會商會等六部公同過量起解但動等既被拒絕量米王參謀亦曾表白不量則不負責起解須俟電報上憲請示辦法動等既歸未審其能否全數量解尙屬疑難問題至拘解米犯據王參謀面稱籌賑會委託公誠尙非法律根據須俟奉到上憲命令方能遵照處辦庶免貽戚似此情形兩縣米案若非轉請政府選派光明正直廉潔幹員前往查辦澈底根究方可達到查禁穀米出省目的不然廣錢可以通神奸商四出運動清濁難分

本會雖欲認真切恐亦難窮其究竟動性愚懸辦理不善皆有應
得應請從嚴議處以謝災黎況助一面之辭未能盡信鄂牧帥熱
心公益頗受苦辛此次情形悉在其洞鑒尙冀俯賜詳詢不難水
落石出謹此稟報伏候鑒察陶鼎勳謹上

湘省賑務總局
湘省賑務總局
湘省賑務總局

湘省賑務總局
湘省賑務總局
湘省賑務總局

湘省賑務總局
湘省賑務總局
湘省賑務總局

湘省賑務總局
湘省賑務總局
湘省賑務總局

湘省賑務總局
湘省賑務總局
湘省賑務總局

湘省賑務總局
湘省賑務總局
湘省賑務總局

湘省賑務總局
湘省賑務總局
湘省賑務總局

湘省賑務總局
湘省賑務總局
湘省賑務總局

調查

續調查員報告

第五區報告

敬啟者。動於十三日偕同都牧師到瀘溪縣城內。近冬以來。兩次大興正街舖屋燒去大半。精華所在。均成灰燼。瓦礫堆滿道塗。人民多半露宿。甚至街巷通衢。每日因餓而死者。必有數人。一種淒涼之象。與一種旱荒之象。同時並著。幸該縣籌賑分會成立。設有平糶發賑兩處。災情重大。無補萬一。惟是瀘溪縣屬。此次旱災。實為重大。縣城西一二區。尤為奇重。顆粒無收。潭溪場市。又發大火。更為淒慘。調查該縣本年因旱成災。穀米雜糧收入。平均不過十二成。倉儲盡空。來日方長。所需日食。不敷甚多。都牧師同勸調查數日。所過沈溪。能灘。大流。松柏塘。上且淇。下且淇。以及浦市後山。一聽哀鴻遍野。待哺嗷嗷。易地以觀人。誰堪此。謹就調查瀘溪受災情形。呈報敬叩崇安。第五區調查員楊繼勳。呈。一月二十二日。

第六區報告

為呈報事。蔭湘於一月十日由麻搗晃。適包牧師亦由芷江到縣。當即會同前赴各災區。實地履勘。查該縣從五月至七月不雨。全縣受旱。尤以縣屬之第一第二兩區為最烈。原該區地臨大河。本年四月猛雨。山水暴漲。沿河田地冲壞。田秧亦被湮沒。其後雖經重栽。不憶復遭奇旱。以致僅收十分之一。餘二三四成不等。全縣平均計算。受災七成。又查該縣常年穀米產額。在數十萬石。雜糧亦在二十萬石。本年穀米僅收四萬餘石。雜糧略收四萬餘石。全縣人口二十餘萬。以糧食比較。以每人年食穀五石計算。故年中需食亦甚鉅。全縣荒災。毫無賑救辦法。兵匪之餘。繼之以奇旱。再此。次下鄉調查。行抵縣屬之龍市地方。距該處三里許之洞坡地方。逃荒者絡繹不絕。並聞人云。有甲乙丙三人。歇於該處之山洞。約有數日未食。甲已餓病。乙丙乘其垂危而屠之。烹食以充飢腹。尙未食。適駐防龍市之黔軍。由該處經過。查覺響訊。直供不諱。當經槍決。蔭湘等聞之。傷心。比即親赴該地。觀其慘狀。為之痛哭。特此奉聞。謹呈湖南華洋籌賑會。第六區調查員張蔭湘。

第十區報告

呈報災情事。助於二月十一日。到道縣北鄉板橋地方。調查水旱

滬吳北第十區所管九管瘠薄之地。概是山田。盡行乾死。平均只在三分收成。一日一餐者有之。農氏專吃雜糧。幾日不見粒米者有之。並在板橋亭見有餓殍。饑民數人。惟有辛酉春開霽雨過多。由坦溪發源。山頭泉湧。暴發蛟水。數丈。杜灣石峽。灣沿河南岸一千餘畝。洗成砂洲。大石堆山。萬難開墾。受災農氏。無力耕種。變成乞丐。沿門覓食。慘不忍觀。杜灣李九萬家資豐裕。辛酉十二月被匪燒火。燒燬房屋穀米衣服牲畜數萬餘圓。其他不知者。不知凡幾。人民受災苦況。已經不堪。加之匪災。民將何以聊生。專呈華洋籌賑會鈞鑒。第十區調查員洪助報告二月十一日

▲第八區報告

為報告事。壽齡於二月八日赴衡陽所屬之南鄉。查勘該鄉各都。災情已於二月十日查竣。查該鄉分爲八都。其中去年被災最重者二十七二十八三十等都。該鄉去年受災之情形。因去年入夏之後。天氣亢陽過久。岸田盡成枯槁。窪田窪地。薄有收成。所收穫之區。十分之四五六成不等。去年比常年收數。平均計算。相差五成有零。但去年雜糧雖有栽種。然苦於冬乾。縱有收穫。難補萬一。現下斗米售銅元一千七八百文。比往年超過數倍。沿途經過。遍

是荒田。土質瘠枯。塘港見底。菜色堪憐。詢厥村莊人民之情形。有不可終日之勢。此查衡陽南鄉辛酉年旱災實在情形。理合呈報。湖南華洋籌賑會鈞鑒。第八區調查員周壽齡呈。

●朱德全蔣炳焱報告調查災情電

華洋籌賑會鑒。巧電諒達。炳焱今日返資。將調查各縣災情。與德全面談賑濟辦法。意見相同。安化新化寶慶受災甚重。災民甚多。上戶變爲中戶。中戶變爲赤貧。哀鴻遍野。餓殍載途。大有觸目心傷之慨。近來各縣民食。仰恃雜糧。已將告罄。來日方長。苦境更難。言狀賑濟之法。惟有趕辦轉運。安化新化轉運稍便。尚可徐圖接濟。惟寶慶河道阻遠。重以土匪滋擾。鄰封隔斷。米價驟漲。升米三百餘文。猶復無從覓辦。荒象日緊。前擬辦理探運。而公私枯窘。籌款維艱。飢民行將坐斃。伏乞俯念災民。主持開會議決。先行撥借七千元。交山寶慶分會。從速採運。以資救濟。感德之忱。不獨寶慶飢民已也。武岡新寧城步各縣災情。亦復不輕。詳情俟炳焱回省。續報。朱德全蔣炳焱同叩。

●續調查員報告表

臨澧縣 城中鄉(受災種類)旱虫(受災戶數)一〇二一

戶受災人數五一〇七人(常年穀米收數)八八二六七石
(本年穀米收數)二六四八〇石(比較成數)三成(常年雜糧收數)一〇八石(本年雜糧收數)無(秋糧已否栽種)因流離未歸多未栽種(富戶數)六戶(富戶人數)六〇人(次貧戶數)三二七六戶(次貧人數)一六三七八八(極貧戶數)四七一六戶(極貧人數)二三五八二人(積穀情形)(特別記載)民國五六七九十年迭遭兵燹損失錢洋共二十餘萬元人民財產土匪劫掠焚燬等事更不堪言(備考)該縣對於災區業經成立民食維持會務正在進行調查員章煥

臨澧縣

陳二鄉(受災種類)旱虫(受災戶數)一四二七

戶(受災人數)七一三四人(常年穀米收數)八九三六二石(本年穀米收數)八九三六石(比較成數)一成(常年雜糧收數)六三三石(本年雜糧收數)無(秋糧已否栽種)因流離未歸延未栽種(富戶數)二戶(富戶人數)二四人(次貧戶數)四三一五戶(次貧人數)二一五七六六(極貧戶數)六五九三戶(極貧人數)三二九六五人(調查員)章煥

臨澧縣 王化鄉(受災種類)旱虫(受災戶數)一五四一

戶(受災人數)七七〇三人(常年穀米收數)六六三三七石(本年穀米收數)六六三四石(比較成數)一成(常年雜糧收數)六三三石(本年雜糧收數)無(秋糧已否栽種)間有栽種(富戶數)二戶(富戶人數)八人(次貧戶數)四六九六戶(次貧人數)二三四八二人(極貧戶數)六五八九戶(極貧人數)三二九四六人(調查員)章煥

臨澧縣

保寧鄉(災之種類)旱虫(受災戶數)一五〇一

戶(受災人數)七五〇七八(常年穀米收數)六六三一九石(本年穀米收數)六六三二石(比較成數)一成(常年雜糧收數)五十石(本年雜糧收數)無(秋糧已否栽種)畧有種植(富戶數)一戶(富戶人數)一二人(次貧戶數)四五七五戶(次貧人數)二二八七六六(極貧戶數)六五七五戶(極貧人數)三一八七五人(調查員)章煥

臨澧縣

藍山鄉(受災種類)旱虫(受災戶數)一三九八

戶(受災人數)六九九〇人(常年穀米收數)八九三三七石(本年穀米收數)一七八七〇石(比較成數)二成(常年雜糧收數)六七七石(本年雜糧收數)無(秋糧已否栽種)已栽種(富

戶數)一戶(富戶人數)二十人(次貧戶數)三八六九(次貧人
數)二九三四五人(極貧戶數)五九七五戶(極貧人數)二九
八七六人調查員章煥

臨澧縣 觀音鄉(受災種類)旱蟲(受災戶數)二二四〇

戶(受災人數)六二〇二人(常年穀米收數)九〇三七七石
(本年穀米收數)一八〇六五石(比較成數)二成(常年雜糧
收數)八九石(本年雜糧收數)無(秋糧已否栽種)已種(富戶
數)二戶(富戶人數)二四人(次貧戶數)四一二二戶(次貧人
數)一九一五六人(極貧戶數)五五九一戶(極貧人數)二七
九五四人調查員章煥

臨澧縣 湯板鄉(受災種類)旱蟲(受災戶數)二二二

戶(受災人數)六一〇六人(常年穀米收數)七八四八二石
(本年穀米收數)一五六九六石(比較成數)二成(富戶數)一
戶(富戶人數)一四人(次貧戶數)三八三二戶(次貧人數)一
九一五六人(極貧戶數)五五九一戶(極貧人數)二七九五四
人調查員章煥

臨澧縣 余市鄉(受災種類)旱災(受災戶數)一〇八三

戶(受災人數)五四一六人(常年穀米收數)一〇一四〇九石
(本年穀米收數)三〇四二三石(比較成數)三成(常年雜糧
收數)八四石(本年雜糧收數)無(秋糧已否栽種)已種(富戶
數)二戶(富戶人數)二一人(次貧戶數)三五二七戶(次貧人
數)一七六三五人(極貧戶數)五五七三戶(極貧人數)二七
八六七人調查員章煥

臨澧縣 趙家鄉(受災種類)旱災(受災戶數)一〇五五

戶(受災人數)五二七六人(常年穀米收數)二〇一八〇九石
(本年穀米收數)三〇五四三石(比較成數)三成(常年雜糧
收數)八八石(本年雜糧收數)無(秋糧已否栽種)間有栽種
(富戶數)一戶(富戶人數)八人(次貧戶數)三三〇九戶(次
貧人數)一六五四三人(極貧戶數)五五五七戶(極貧人數)
二七七八三人調查員章煥

臨澧縣 吳家鄉(受災種類)旱蟲(受災戶數)一〇二

〇戶(受災人數)五一〇一人(常年穀米收數)七八四五五石
(本年穀米收數)二三伍三七石(比較成數)三成(常年雜糧
收數)七四石(本年雜糧收數)三〇石(比較成數)四成(秋糧

已否栽種)補種(富戶數)一戶(富戶人數)九人(次貧戶數)三六九四戶(次貧人數)一八四六八人(極貧戶數)伍一三九戶(極貧人數)二五六九四人調查員章煥

臨澧縣 合口鄉(吳之種類)旱蟲(受災戶數)九七四〇

戶(受災人數)四八二二人(常年穀米收數)一一二六六九石(本年穀米收數)四五〇六八石(比較成數)四成(常年雜糧收數)二二〇石(本年雜糧收數)一〇六石(比較成數)五成

(秋糧已否栽種)補種(富戶數)三戶(富戶人數)三十六人(次貧戶數)二九八七戶(次貧人數)一四九三五人(極貧戶數)四九一三戶(極貧人數)二四五六七人調查員章煥

臨澧縣 新安鄉(受災種類)旱蟲(受災人數)九三三〇

戶(受災人數)四六六五人(常年穀米收數)一一一五〇九石(本年穀米收數)四四六〇四石(比較成數)四成(常年雜糧收數)二〇三石(本年雜糧收數)一〇二石(比較成數)五成

(秋糧已否栽種)業已補種(富戶數)二戶(富戶人數)二〇人(次貧戶數)二九一三戶(次貧人數)一四五六七人(極貧戶數)四四七二戶(極貧人數)二二三五六人調查員章煥

臨澧縣 團山鄉(吳之種類)旱蟲(受災戶數)九五九戶

(受災人數)四七九九人(常年穀米收數)一〇〇八三二石(本年穀米收數)四〇三三二一石(比較成數)四成(常年雜糧收數)八八石(本年雜糧收數)無(秋糧已否栽種)間有栽種(富戶數)三戶(富戶人數)三三人(次貧戶數)二九一五戶

(次貧人數)一四五七六石(極貧人數)二二六七五人調查員章煥

瀏陽縣 上東受災種類)蟲旱(受災戶數)八八七九戶

(受災人數)三四七六六人(常年穀米收數)一七三二一〇石(本年穀米收數)六〇六二四石(比較成數)三成五(常年雜糧收數)七六二〇石(本年雜糧收數)一五二四石(比較成數)二成(秋糧已否栽種)稍種肥田菜草(富戶數)三四戶(富戶人數)一七六六人(次貧戶數)四八八三戶(次貧人數)一八

一二人(極貧戶數)二四八六戶(極貧人數)一六七〇人(積穀情形)春間飢荒縣城採賣公米各鄉各大陣戶按戶造册

發米每丁日限半升然猶不能支持逃荒他邑者二萬餘人冬間沈軍竄入焚殺擄掠實爲瀏邑自古未有之可災兵數約四五萬

人踞食月餘全縣沿作戰場人民居無屋飢無食流離凍餒慘苦
萬狀(備考)全縣人口約九十餘萬於學商工各界外受災者數
十萬口內計富戶三千二百八十一口次貧四十三萬九千八百
一十六口極貧二十五萬八千三百一十口尚有中生活不能列
於富戶然亦能自給不得謂之貧民計十五萬一千八百七十五
口慈善小補堂紅十字會樂善小補堂各散放急賑一次慈善樂
善兩堂並發棉衣棉絮年來等項民國十年十二月三十日設立
籌賑分會於陰歷年關內散放急賑一次調查員莫壽森

瀏陽縣 張坊(受災種類)旱蟲(受災戶數)一〇八六七

石(本年穀米收數)四六五三九人(常年穀米收數)二一四二二〇
石(本年穀米收數)八五六八八石(比較成數)四成(常年雜
糧收數)五八六五石(本年雜糧收數)九三八石(比較成數)
一成六(秋糧已否栽種)稻種肥田菜草(富戶數)四五戶(富
戶人數)二二三(次貧戶數)五九七七戶(次貧人數)二四
〇九六(極貧戶數)一三〇三一戶(極貧人數)一四六〇人

(積穀情形)一四六〇石調查員莫壽森

瀏陽縣 達濟(受災種類)旱蟲(受災戶數)五五五二戶

(受災人數)三三九九一人(常年穀米收數)一三三六五〇
石(本年穀米收數)四六七七七石(比較成數)三成五(常年
雜糧收數)四五六〇石(本年雜糧收數)一一四〇石(比較
成數)二成五(秋糧已否栽種)已種(富戶數)二三戶(富戶
人數)一三三人(次貧戶數)三〇五四戶(次貧人數)一一二
九五(極貧戶數)六七一十戶(極貧人數)一一六〇人(積
穀情形)一一六〇石調查員莫壽森

瀏陽縣 永和(受災種類)旱蟲(受災戶數)一〇三一〇

石(受災人數)五〇一四八(常年穀米收數)二二九六八〇
石(本年穀米收數)九一八七二石(比較成數)四成(常年雜
糧收數)八七九四石(本年雜糧收數)一三一九石(比較成
數)一成伍(秋糧已否栽種)稍有栽種(富戶數)四二戶(富戶
人數)二五〇人(次貧戶數)五六七一戶(次貧人數)二六五
八一人(極貧戶數)二八八七戶(極貧人數)一四四一〇人

(積穀情形)二二四〇石調查員莫壽森

瀏陽縣 古港(受災種類)旱蟲(受災戶數)一二五〇五
戶(受災人數)六三〇一八(常年穀米收數)二七〇三〇〇

石(本年穀米收數)五四〇六〇石(比較成數)二成(常年雜糧收數)一二六四〇石(本年雜糧收數)一二六四石(比較成數)一成(秋糧已否栽種)稍有栽種(富戶數)五一戶(富戶人數)二六二人(次貧戶數)六八七八戶(次貧人數)三二二六〇人(極貧戶數)三五〇一戶(極貧人數)二七六四五人調查員莫壽森

瀏陽縣

高坪(受災種類)旱虫(受災戶數)七一三一戶(受災人數)二七四二四人(常年穀米收數)一四六四五〇石(本年穀米收數)五八五八〇石(比較成數)四成(常年雜糧收數)四二三〇石(本年雜糧收數)一二六九石(比較成數)三成(秋糧已否栽種)稍有栽種(富戶數)二八戶(富戶人數)一三三人(次貧戶數)三九二二戶(次貧人數)一四〇八三人(極貧戶數)一九九六戶(極貧人數)七六七八人(積穀情形)一二三〇石調查員莫壽森

瀏陽縣

楓林(受災種類)旱虫(受災戶數)一〇七三四戶(受災人數)六一一五四人(常年穀米收數)二五九七九〇石(本年穀米收數)五一九五八〇石(比較成數)二成(常

年雜糧收數)八二四〇石(本年雜糧收數)一六四八石(比較成數)二成(秋糧已否栽種)土枯過甚不能栽種(富戶數)四一戶(富戶人數)二三六六(次貧戶數)五九〇四戶(次貧人數)三二〇九〇人(極貧戶數)三〇〇六戶(極貧人數)一六三三九人(積穀情形)一六四〇石調查員莫壽森

瀏陽縣

文市(災之種類)旱虫(受災戶數)九六七四戶(受災人數)五四八八八人(常年穀米收數)二四七〇八五石(本年穀米收數)七四一二五石(比較成數)三成(常年雜糧收數)九三三〇石(本年雜糧收數)一四〇〇石(比較成數)一成五(秋糧已否栽種)因土枯未種(富戶數)四一戶(富戶人數)二三六六(次貧戶數)五九〇四戶(次貧人數)三二〇九〇人(極貧戶數)三〇〇六戶(極貧人數)一六三三九人(積穀情形)一六四〇石調查員莫壽森

瀏陽縣

大瑤(受災種類)旱虫(受災戶數)二八〇一戶(受災人數)一八七四五人(常年穀米收數)一〇九九七〇石(本年穀米收數)一六四九五石(比較成數)一成五(常年雜糧收數)六二三〇石(本年雜糧收數)一八六九石(比較成數

(三成(秋糧已否栽種)土枯未種(富戶數)一三戶(富戶人數)五六八(次貧戶數)一五四一戶(次貧人數)八三〇九人)(極貧戶數)七八四戶(極貧人數)五二四九人(積穀情形)四三六石調查員莫壽森

瀏陽縣

金剛(受災種類)旱蟲(受災戶數)六三五四戶

(受災人數)四一五五二人(常年穀米收數)二五九八四石(本年穀米收數)九五九八四石(比較成數)四成(常年雜糧收數)八四三〇石(本年雜糧收數)三二六四石(比較成數)三成(秋糧已否栽種)畧有栽種(富戶數)二六戶(富戶人數)二〇六人(次貧戶數)二九三戶(次貧人數)一八九七八人(極貧戶數)四六二三戶(極貧人數)三二二八八人調查員莫壽森

瀏陽縣

沖和(受災種類)旱蟲(受災戶數)一二九〇戶

(受災人數)六八六六九人(常年穀米收數)二九七六八五石(本年穀米收數)九九五三六石(比較成數)約有四成(常年雜糧收數)九八七〇石(本年雜糧收數)二四六七石(比較成數)二成五)(秋糧已否栽種)間種蔬菜(富戶數)四七戶(富

戶人數)二〇八八(次貧戶數)六七〇四戶(次貧人數)三六七六八八(極貧戶數)三四一四戶(極貧人數)一九二二七人調查員莫壽森

瀏陽縣

振西(受災種類)旱災(受災戶數)九六七四戶

(受災人數)六〇五九四人(常年穀米收數)二六三六〇〇石(本年穀米收數)一二五九〇〇石(比較成數)五成(常年雜糧收數)八七五〇石(本年雜糧收數)四七五石(比較成數)四成(秋糧已否栽種)間有種菜(富戶數)三九戶(富戶人數)一七六八(次貧戶數)五三二一戶(次貧人數)三三三二七人(極貧戶數)二七〇九戶(極貧人數)一六九六六人調查員莫壽森

瀏陽縣

普安(受災種類)旱蟲(受災戶數)六八二〇戶

(受災人數)二二一〇三人(常年穀米收數)二二三六一〇石(本年穀米收數)一二七二二石(比較成數)六成(常年雜糧收數)五三七〇石(本年雜糧收數)二五三七石(比較成數)五成(秋糧已否栽種)間有種菜(富戶數)四二戶(富戶人數)二〇五人(次貧戶數)五四〇一戶(次貧人數)二七二〇

七人(極貧戶數)二七五〇戶(極貧人數)一四八六九人調查員莫壽森

瀏陽縣

蕉溪(災之種類)旱蟲(受災戶數)八七〇九戶

(受災人數)四八一三五五人(常年穀米收數)二〇五二五石(本年穀米收數)一二四一〇五石(比較成數)六成有奇(秋糧已否栽種)間有栽種(富戶數)三五戶(富戶人數)一四六人(次貧戶數)四七九〇戶(次貧人數)一伍〇七四人(極貧戶數)二四三九戶(極貧人數)一三四七八人(積穀情形)一一六〇石調查員莫壽森

瀏陽縣

綏和(受災種類)蟲旱水(受災戶數)二二〇七戶(受災人數)一〇六九二人(常年穀米收數)一一〇五三〇石(本年穀米收數)二〇四四八石(比較成數)一成八五(常年雜糧收數)三七八〇石(本年雜糧收數)三七八石(比較成數)一成(秋糧已否栽種)已種(富戶數)二二戶(富戶人數)一〇三人(次貧戶數)一七六四戶(次貧人數)八七三二人(極貧戶數)八九八戶(極貧人數)四九五四人調查員莫壽森

森

瀏陽縣

連溪(受災種類)水蟲旱(受災戶數)五七〇七戶(受災人數)三〇七九六八(常年穀米收數)一五八六三五石(本年穀米收數)二三七九五石(比較成數)一成五(常年雜糧收數)四五七〇石(本年雜糧收數)六八五石(比較成數)一成五(秋糧已否栽種)田枯不能種(富戶數)一四戶(富戶人數)五一人(次貧戶數)三三三九戶(次貧人數)一伍九三八人(極貧戶數)二五八九戶(極貧人數)八六二三人(積穀情形)四二三石調查員莫壽森

瀏陽縣

沙市(災之種類)旱蟲(受災戶數)六〇四三戶(受災人數)二八二八八(常年穀米收數)一四八八四〇石(本年穀米收數)三八七〇〇石(比較成數)二成六(常年雜糧收數)六七六〇石(本年雜糧收數)六七六石(比較成數)一成(秋糧已否栽種)田枯不能種(富戶數)二五戶(富戶人數)一〇八人(次貧戶數)三三三四戶(次貧人數)一四四七〇人(極貧戶數)一六九二戶(極貧人數)七八七六人(積穀情形)六五四石調查員莫壽森

瀏陽縣

北盛(受災種類)蟲旱(受災戶數)五八〇六戶

(受災人數)三三三六六人(常年穀米收數)一六七五九五石
(本年穀米收數)四六九三〇石(比較成數)二成八(常年雜糧收數)五四七〇石(本年雜糧收數)五四七石(比較成數)一成(秋糧已否栽種)田枯不能種(富戶數)二六戶(富戶人數)二二二人(次貧戶數)三二九三戶(次貧人數)一七二八〇人(極貧戶數)一六九二戶(極貧人數)九三〇六六人(積穀情形)七五六石調查員莫壽森

瀏陽縣 全吉(受災種類)水蟲旱(受災戶數)五八四〇
(受災人數)二二五三四人(常年穀米收數)一三七二五石
(本年穀米收數)六五五〇石(比較成數)五成(常年雜糧收數)三三五〇石(本年雜糧收數)六七〇石(比較成數)二成
(秋糧已否栽種)畧有栽種(富戶數)二四戶(富戶人數)九六八(次貧戶數)三二二二戶(次貧人數)二二三九四人(極貧戶數)一六三五戶(極貧人數)六三〇一人(積穀情形)七一六石調查員莫壽森

瀏陽縣 永安(受災種類)蟲旱(受災戶數)二二六一戶
(受災人數)一八〇九二人(常年穀米收數)一一四七五五石

(本年穀米收數)五八六八石(比較成數)五成(常年雜糧收數)四六七石(本年雜糧收數)九三石(比較成數)二成(秋糧已否栽種)略種蔬菜(富戶數)一五戶(富戶人數)五八八(次貧戶數)一四四八戶(次貧人數)九三三三人(極貧戶數)九七七戶(極貧人數)五三〇六六人(積穀情形)六四九石調查員莫壽森

鳳凰縣 城區上民鄉下民鄉上苗鄉下苗等鄉(受災種類)自陰歷五月內暴雨溪水陡漲城邊房屋衝洗百餘家各鄉田禾淹害十分之四至十年五月以後旱魃為虐苗禾枯槁殆盡(受災戶數)三〇二二二戶(受災人數)一二三四一九人(常年穀米收數)二四一三四四石(本年穀米收數)四八二六八石八斗(比較成數)二成(常年雜糧收數)十二一〇〇〇石(本年雜糧收數)二四二〇石(比較成數)二成(秋糧已否栽種)播種較麥已收穫六成惜所種不多因秋初種子昂貴貧民無錢買(富戶數)二二四八戶(富戶人數)四〇四三九人(次貧戶數)一一三八〇戶(次貧人數)四九〇六八八人(極貧戶數)一八八八四一戶(極貧人數)七四三伍一人(積穀情形)

由城鄉富戶備款赴杭常下游採買備荒穀一萬八千石此係目前指定各紳商富戶向外採購之辦法惟下游穀價日漲又溪河枯淺搬運維艱能否達到此數容後詳報(特別記載 西北邊境匪連黔省土匪搶劫甚多近因災荒民貧迫於飢寒內地亦時有搶案(備考)設立善後籌辦分處並民食維持會於十年十二月二十一日設立華洋籌賑分會又查受災者欄內戶數人數僅就受災最重之次貧極貧填列內有稍可度日之次貧均列入富戶欄內富戶雖被災亦未列入受災者欄內調查員楊繼勳

●教會報告

▲芷江包牧師報災函

敬啟者鄙人在麻陽調查城鄉災情昨日始歸該處人民數月以來即啖草樹根及白泥以果而其因食白泥而致大便不通以斃命者不可勝計現狀日見險惡死亡之率日益增加鄙人請略舉事實以告街市俄學橫陳其一種傷心慘目之狀實非筆墨所能形容者在途中見一婦人及其幼孩三人臥於道旁其婦人與一孩勢已垂危蓋彼等食不入口已數日矣哀號之聲慘不忍聞余以錢五千三百文給之然恐不能救彼垂危之命也又見一男

子與其妻踰於道中均足疲不能行其妻時仆於地後竟跌步不能前進其男子植立於其旁余就而詢之彼答曰無絲毫之物以果腹終必為餓殍也又有一悽慘之狀則一婦人與其兒子坐於田中其旁有一挺臥之屍體乃其餓殍未久之夫也然後等恐亦將隨之去矣又有婦人與其幼兒臥於街中婦人已死未幾幼孩亦斃又麻陽某幸樓女兒甚多如購為婢妾不需一錢祇須書一紙聲明收養而已我親目看見有許多被人買了送往下流一帶去了即購一男孩不過費錢數百文今晨余訪一女教友彼昨晚被土匪戕害因土匪劫掠城門附近臨去放鎗飛彈遂中此正在睡夢中之中國女教友據其夫云二十來僅於日昨其妻始獲一飽均謂與其奄奄待斃不如一槍速死之為愈也街中婦孺乞丐甚多大半即僵臥於地故病者死者因此而多現雖有勉強支持者然去秋收尚有七月之久此一兩月之內吾知每日將有數百人餓殍不知將何以救也以現在手中之款勉強供給萬數災民不過苟延目前來日方長仍恐徒勞無益奈何奈何此即願公安包克爾啟二月十五日

●麻陽調查報告

麻陽麻陽(災情)民國九年大水十年元旱(災戶)三萬〇九十五家(災民)十二萬三千三百七十人(常年收成)四十八萬八千二百七十三石(本年收成)一十四萬六千七百四十四石(比較)百分之三十(常年他種收成)三萬六千五百石(本年他種收成)九千〇七十五石(秋季種植)麻陽種麥甚多但將來如何不得而知(富戶)二千二百四十九家(富民)九千〇十二人(中戶)一萬六千九百七十八人(中戶人口)六萬七千九百十二人(貧戶)三萬〇九十五家(貧民)十二萬三千三百七十人(特別報告)各處日有餓殍情形險惡房屋之被匪焚燒者約三千家土種缺乏至關重要吾人必須設法使農人得購辦耕牛彼等皆無力自購倘無牛種則秋無望希速救援

●芷江包牧師報災函

饒伯師先生鑒敬啟者此間人民餓斃者日積日多吾人日給城內及附城一帶災民賑米自十五石至二十石不等鄙人在此購米伍百石去洋七千元餘洋三千元則寄往麻陽晃縣賑款則正在動用去歲之五千元鄉間災民吾人亦必須設法救濟故請加撥賑款此間災情之重與去歲北方無異尊處能否撥洋一萬元

為購買耕牛之用現在已為餓殍者從無法拯救而呼號救援以為秋穫計者則到處皆然現能運來賑米若干希示知為荷此頌
公安包克爾謹啟二月十六

本會紀事

會議

十二年二月二十一日(星期二)午後二時幹事會議到會者任

修本饒伯師袁家青李誨歐本麟謝國藻鄧維真

一 任修本主席

二 通過上次紀錄

三 總務部提議湖南境內種運鴉片不無其事於服務前途大

有關係擬嚴加禁止以維民食案

議決戒請總司令定期閉軍事會議籌議禁止辦法並由總

司令都先時通知准由本會推任修本鄧維真歐本麟李誨

四幹事出席該會說明理由

四 報告總司令戒請取消岳陽二縣每月運米三萬石案

議決將臨湘茶碱轉請總司令再將理由詳覆

五 報告本會米禁委員函報醴陵有北軍採運穀米案

議決戒請總司令電飭省陳督軍方鎮守使嚴重交涉另由

本會發電勸止並推醴陵戴一真牧師前往萍鄉與方鎮守

使協商辦法

六 報告朱蔣委員電請墊借實慶款項辦米案

議決本會無款墊借並向無墊借之例應由該縣分會請領

護照發給商民向行採運並告以本會已配發沿資各縣平

糶米

七 總務部提議由南縣定購米二萬石以一萬二千石運往辰

州宜江等處平糶以八千石運往安化新化實慶武岡四縣

平糶均由本會派員前往糶取款解回案

八 議決照辦(但支配武岡一千實慶二千安化新化各二

千五百石)

九 報告實慶縣桃花坪戒請就地設立本會分會案

議決本會章程無直接在各鄉鎮設立分會之規定覆令該

處應附屬實慶縣分會

九 提議湘潭禁阻穀米案據該知事電稱該縣僅存十八萬餘

石該縣城區尙差三十萬石各鄉亦如之而乃自行封阻實

屬荒謬絕倫應如何辦法案

議決覆電駁斥一面戒告總司令請其電飭速即開禁毋違

並由本會委派馬牧師李誨二君前往調查

十 報告省長續請繼續辦理禁米事宜案

議決擬覆共同維持負責

十一 總務部提議採運委員津貼旅費案

議決照米禁委員辦法辦理

十一年二月二十四日(星期五)午後二時幹事會議到會者

趙恒惕任修本邵維其李誨袁家普雷飛鵬謝國藻饒伯師華牧

師

一 主席趙恒惕

二 通過上次紀錄

三 報告賑務處派派米委員為代表常川駐會並遣派稽查分

赴各災區查報案

議決擬覆照辦

四 總司令部函請准予各處駐軍就地購食並送駐軍人數表

案

議決本會接濟民食力猶未逮應覆函請飭各駐軍自向產

米區域購買免妨民食

五 報告寶慶平江各分會請發運穀米護照案

議決凡請領採運穀米護照者如係轉運內地有人負責但

註明運到地點即可發給不必採辦地點及數量

六 報告新化縣呈報災情緊急請辦急賑案

議決俟配發賑款高梁時發案支配

七 報告耒陽益陽縣呈報分會成立案

議決照准耒陽分會會計由本會委派衡州葛牧師担任益

陽分會會計發派

八 報告米禁委員伍德潤辭職案

議決照准

九 提議現在各災區飢民來省日有數起凡關於辦理給遺事

宜日見紛繁應加派一人共同辦理案

議決加推李誨幹事辦理招待饑民事宜

十 提議本會總會計實伯朗派駐北京漢口辦理本會會計事

宜案

議決通過

十一 報告長州柏牧師請補發賑款二千元案

議決照准

十二報告 總理事養電稱上海慈善團體聞湘省災情慘狀願捐

助賑欸案

議決電請上海各慈善團體暨總理事就近勸募

十三報告 曹典球趙銘鼎請分買本會拿獲南縣米石以供水

口山鑛山工食案

議決俟本會提充發米委員會公判後再議

十四提議 近來災情日重一日極應速謀救濟擬致電兩粵軍政

各界請接濟民食並勸募賑捐案

議決照辦

十五提議 請總司令通飭各縣知事及駐防軍隊不准阻止發米

內地流通案

議決照辦

● 賑務

● 本會職員鄭代楨吳士雲報告

呈為報告事 茲據覺化慈善堂函稱安化陸續來省逃荒飢民四

票計藍田飢民代表王迪軒一批四十六名又藍田代表劉光廷

一批九十四名又藍田饑民代表李正興一批七十七名又五都

飢民代表周達才一批六十名業已派人前往查點人數相符并

囑本會發給賑糧以便各飢民回籍本會即於一月二十六二十

七兩日遵照辦法每名發給高粱二斗合計飢民二百七十七口

共發高粱五十五担四斗理合呈報謹呈總務部鈞鑒鄭代楨吳

士雲呈一月二十七日

● 本會職員鄭代楨吳士雲報告

呈為報告事 二月二十三日代楨等奉派查點新化來省飢民及

發給米糧遣散回籍一案遵即前赴該飢民駐地朱張渡碼頭逐

一查點計新化縣永清鎮饑民代表羅漢業羅漢仁等一批男女

老小共七十二口遵批按名發給二斗合計發給粘米一十四石

四斗正並取該代表領條一紙奉派緣由理合呈報謹呈坐辦鈞

鑒鄭代楨吳士雲呈二月二十四日

雜俎

●詩

●湘灾十五哭

造化胡爲太不仁忍教旱魃虐斯民平時一望皆枯槁不降甘露

己七句

七句不兩

窮黎誰有備荒糧飢火中燒痛斷腸也識將來同是死不如趁早

去懸梁

因飢自縊

平原有草尙離離採食聊充一日飢不料此中含毒汁無情草木

把人欺

毒草斃命

名花無主有誰憐燕鶯愁到客前最是索衣含淚說祇求養活

不需錢

婦女自媒

餓殍盈途過客稀日光如火逼淫威郊原十里炊烟絕祇有飢鷹

到處飛

暴屍原野

多年抗價最相憐一旦饑驅便各天休怪郎心多薄倖相隨畢竟

兩離全

中途棄婦

高堂有母七旬餘菽水承歡願竟虛聊進數羹供一飽未知明日

更何如

采薇承樞

誓守堅貞志不移敢因求食玷門楣淒涼一掬無情水斷送蛾眉

只片時

貞女投水

遇糴雖云是備荒流通內地亦何妨餘糧竟不來分潤恨煞隣封

太不良

鄰封遇糴

兒女分離最斷腸只因絕食苦難當可憐剝去心頭肉難易凶年

一辱糧

賣兒鬻女

絕粒空憐命運乖久拚溝壑委形骸誰知一把窮愁骨死後還須

犬腹埋

飢犬食人

孩兒休用淚汪汪母子分離此一場早識與人供一飽杯羹何不

我先嘗

易子而食

當年重耳嘆途窮乞食曾因塊表功借土充腸終喪命饑民何事

學文公

食土殞命

莫怪菘蕘匪太多飢寒相迫待如何寄言官長須留意免得良民

受折磨

因饑成匪

小民痛苦說難完聊把情形寫幾端再要哀吟不得已經吟得

寸心酸

▲▲專件▲▲

●本會西幹事兼工程調查委員會委員

饒伯師築路代賑計畫書

(一) 救災之款既決定作為工賑則用以築路實較他項工程有

三善焉

(2) 建築道路較之橋梁隄岸尤覺於大多數人民有完全之利益

(3) 能使廣大區域內之多數災民有受僱傭之機會

(4) 能使偏僻未發達之地方交通便利商務繁盛減少將

來之災荒急救目前之苦痛

(二) 為實行此種計劃起見決定各項如下

(a) 路線宜經過不通水道之區域

(b) 宜取道富於天然物產之地方以期出口便利

(c) 開發荒僻之土地

(d) 利用現有之道路因其價廉易購且不過畧事推廣

而已

擬定依郵政經過之路線如左

由長至寧鄉 三十英里

寧鄉至益陽 三十四英里

益陽至安化 八十英里

安化至新化 四十英里

新化至溆浦 六十四英里

溆浦至辰谿 四十英里

辰谿至芷江 八十英里

芷江至武岡 一百七十英里

武岡至寶慶 九十英里

寶慶至湘鄉 九十英里

湘鄉至湘潭 三十一英里

湘潭至長沙 三十英里

由長沙至湘潭即就現已修好之軍路長沙至益陽為路線之第一段所經過地域為本省產穀最富之區安化則近湖南鑛產之中心煤炭錫鉛均稱極富亦為出口貨之大宗而今竟成災區矣路線延長至新化仍可供礦產區域之用新化毗連溆浦亦為

錫之產地辰谿產煤由辰谿至芷江中間經過區域爲災情極重之地路線如此規劃可將西路一帶完全開放以便出產之陸地運輸出口再由芷江另築一折回路線橫截他部分之富庶區域由重災之芷江至武岡築一路線可使環近武岡地方所產之穀米轉輸便利路經寶慶則此種穀米可供贛區之用錫煤鐵及木料等均爲寶慶之出產路線至湘潭則各種出產貨物皆可運輸出口寶慶河狹水急舟運不便有此路線則無論貨車汽車均可省內最富之地來往轉輸倘路功告成則全省發展運輸便利西路一帶咸不至再苦災荒照此計劃全路之長約八百英里雖不知究用需款若干然倘能告厥成功則芻蕘之議亦未始非一得之慮也

(三) 計劃之變更 倘路款不能籌足則應修何段之路爲最有利益必須研究茲擬定三段路線如下

一爲由寶慶至湘潭之路其應築之理由有六

(a) 經過最富之地段

(b) 無便利之河道

(c) 鄰近災荒之區域

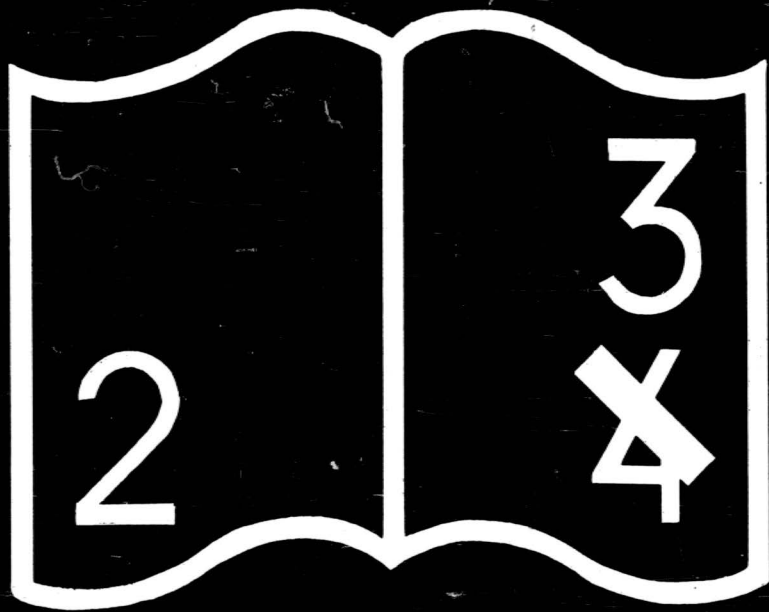
(d) 可與長潭軍路直接聯絡可行汽車與省會交通
(e) 此路商業上運輸事業最多
(f) 工程上之計劃甚易

次爲由芷江至武岡或辰谿之路此係災區儘可即日開工將來卽爲運米入口之路

再次爲由長沙至益陽長六十英里之路其理由則爲切近長沙可卽日修成以通汽車且可就近受籌賑會對於工程上之指示再延長至安化長八十英里實爲湖南最富之區域

(四) 政府協同辦理 湘政府當與以築路之完全便利並將路權規定卽路成之後亦應由政府負修理及守護之責

(五) 築路草案 路線計劃須視各地之需要爲準因經過區域性質不同路線寬狹亦將因之而異如經過山峽路必稍狹山水衝洗之地并於路之兩邊平鋪石板爲貨車進行之用路之中線須畧填高以疏通水潦因湖南雨量極足必須如此也鋪蓋路面之物如碎石細砂等因防澆汙大雨亦關重要湘省地多山河砂石兩項似均不必取之遠地由長沙往



应为 P3-4

拳鄉已經測量之二十里內有產大石之地二處碎石之地二處

(六)技術上之組織 湖南華洋籌賑會已舉出築路工程委員賈所舉委員爲首倡路工代賑之胡美君土木技師現任雅禮學校教員包維爾君粵漢鐵路技師費爲君及在長沙之工科碩士傑爾君曾約農君饒伯帥君籌賑會暫聘包君爲技術顧問請李昶君由京來湘担任技師並請本省工科學生四人測量路線一俟款項籌足即加請外國技師一二人總理全線事務大舉興工

(七)工程上之組織 已有四教會自願負監視工人築路之責現擬招集路線附近各地災民作工暫備竹簾用供棲處工人人工食多寡須由技師將泥土方數多少估量後再由教士經手照數給發至築路費用據包維爾君約畧估計每英里需洋六千元但此自係爲限期告竣之估計至確實數目則須俟得有詳細報告方能決定也

此書係由... 凡欲... 其... 正... 其... 六... 凡...



length of haul, the figure will have to be adjusted. The road as planned is designed to carry heavy carts and light motor cars.

Submitted on behalf of the Hunan Famine Relief Committee,

(Signed) Ray. C. Roberts,
Executive Secretary.

A copy of the letter from Mr. Powell.

Dear Mr. Roberts:—

I enclose some suggested cross-sections. I figure that the cost of grading would be about as follows:—

0' fill 0.25 fang feet at 20 cents per fang	= \$ 274 per mile.
1' fill 0.53 fang feet at 20 cents per fang	560 per mile.
2' fill 0.83 fang feet at 20 cents per fang	875 per mile.
3' fill 1.16 fang feet at 20 cents per fang	1225 per mile.
4' fill 1.52 fang feet at 20 cents per fang	1605 per mile.
5' fill 1.91 fang feet at 20 cents per fang	2010 per mile.
6' fill 2.33 fang feet at 20 cents per fang	2460 per mile.

I think cuts would average about the same for corresponding depth.

I would guess the cost of hauling rock at about 18 cents per ton mile (that is what we estimated in the north) and that the surfacing I have suggested would require 3,300 tons per mile. If the average haul were 5 miles this would be about \$3,000 per mile. I have no figures on breaking or quarrying, or the engineering overhead, but I can hardly see how the cost would be below \$6,000 per mile, and perhaps it might be more. On other sections of course, rock might be nearer.

Sincerely Yours,

(Signed) R. W. Powell.

appointed a special sub-committee to have general charge of the entire road-building program, the committee consisting of

F. W. Valpy, District Engineer, Canton-Hankow R. R. Changsha. R. W. Powell, Ph. B., C. E., Instructor in College of Yale in China.

N. Kiaer, M. E., Y. M. C. A., Changsha.

R. C. Roberts, B. S., C. E., Y. M. C. A., Changsha.

P. S. Tseng, B. Sc. (London), Instructor in Mathematics, Ifang School.

E. H. Hume, M. A., M. D., Hunan-Yale College of Med.

Mr. Powell has been elected consulting Engineer in charge of the entire scheme, and Mr. Lee Chang (B. S., C. E.,) a trained highway engineer, as active engineer in charge of construction. Four other Chinese student engineers are to aid with the reconnaissance survey work.

When funds are secured for a large project as outlined, one or more foreign engineers will be employed to have complete control of operations.

VIII. Labour Organization.

Four missionaries at scattered points have already volunteered to supervise the workmen. It is proposed to have famine refugees come to stations along the line of the road and live in temporary matsheds. Grain and other food will be paid not to laborers according to the amount of earth moved, a fixed scale being adopted. Measurement will be dealt with by the engineers in charge and payment to labourers will be looked after by a commissary department supervised by foreigners.

IX. Cost Of The Project.

As indicated in the accompanying letter from Mr. Powell, rough estimates make the cost likely to be \$6,000 per mile. After fuller information is obtained as to available road material and

4

3. Third, the section from Changsha, via Ningsiang to Yiyang, 64 miles in length; or continuing on to Anhwa, 80 miles further. On this road, motor service could be commenced as the road is made and the work could be more closely supervised by the central committee. Such a route would effectively open up rice and mining regions.

V. Co-operation Of The Hunan Government.

The Hunan Government agrees to secure for the Famine Committee the right of way wherever road building can be undertaken; and to be permanently responsible for repairs and upkeep.

VI. Type Of Construction Recommended For Roads.

Plans as made for the road will follow a standard design, with adaptation to the conditions found in Hunan. The width will vary according to the country traversed. 15 feet being the standard width. Over mountain passes or over deep fills, a narrower road will be built. Stone slabs will be used on each side of the road for wheel-barrow, the present slabs on the wheel-barrow path being available. The crown of the road will be higher than in the standard designs in order to facilitate the drainage required by the heavy rainfall in Hunan.

This rainfall also makes it necessary to use surfacing material. Broken stone, gravel and sand will be used and as Hunan is traversed by hills and streams, these supplies will probably not have to be carried for at any point. The first twenty miles of reconnaissance survey on the road between Changsha and Ningsiang showed stone at two points and gravel at two other points.

VII. Engineering Supervision.

The Hunan Chinese Foreign Famine Relief Committee has

7. Paoking produces antimony, coal, iron and lumber. Rapids in the Tzu river on which Paoking stands hinder transportation to and from this important area. By thus completing the circuit, a rich part of the province would be opened up for cart and motor transport, providing effectively against acute suffering from future famines in central and western Hunan.

IV. An Alternative Program.

If the whole circuit of the proposed road cannot be built because of insufficient funds, three sections of the road are proposed for immediate construction, one or all of the three to be undertaken at once:—

1. First in importance, the section from Paoking, via Siangsiang to Siangtan, 121 miles in length. This is advocated for these reasons:—

- a. There is no effective waterway here.
- b. The route has very heavy traffic, even on the existing wheel-barrow road, probably the second heaviest in Hunan.
- c. It will join on to the existing military road at Siangtan, and so secure direct connection with the capital. The use of motor trucks would become both possible and practicable.
- d. The districts reached include some of the richest in products.
- e. The engineering problems are the easiest,

2. Second in importance, the section from Chihkiang to Wukang, via Kienyang, 170 miles in length; or the section from Chihkiang to Chenki, 80 miles in length, or both together. These sections are in the famine area and immediate use of famine refugees, under adequate supervision, could begin at once.

1. Starting from the capital and going westward, the road would follow the mail route, thus:—

Changsha to Ningsiang, Yiyang, Anhwa, Sinhwa, Süpu, Chenki to Chihkiang; a total of 368 miles.

2. Starting back from the west and going eastward, the road would again follow a mail route, thus:—

Chihkiang, Kienyang, Wukang, Paoking, Siangsiang, to Siangtan; a total of 381 miles.

From Siangtan to Changsha, 30 miles, a military road is already constructed and in good repair. The actual total of roadway needing to be built is 749 miles.

B. Description Of The Region To Be Traversed.

1. Between Changsha and Yiyang lies the richest rice producing region in Hunan.

2. Between Yiyang, Anhwa and Sinhwa lies one of the chief mining centers of Hunan, producing coal, antimony and lead; and also passing through a rich tea district.

3. Süpu is also a center of antimony mining.

4. Chenki is a coal producing area.

5. Between Chenki and Chihkiang is the section which is now suffering most severely from famine. A road going westward in this way would serve permanently for the carrying of grain and other commodities to the entire western part of Hunan and also provide direct outlet to steamers and railroad at Changsha for the export of many provincial products. Starting eastward once more:—

6. Between Chihkiang and Wukang, lie other rich rice producing areas.

A Proposal to Build Roads in Hunan With Famine Labor.

I. Why Road Building Is Proposed As A Relief Measure.

1. It will lessen the possibility of suffering from future famine by affording rapid access to affected areas.

2. It will provide a work of permanent public utility, serving the greatest possible number of citizens, and likely to prove more generally useful than bridges or dykes.

3. It will furnish immediate employment to a larger number of sufferers living in more widely scattered areas than could possibly be employed in building either bridges or dykes.

II. Determination Of Route.

The roads suggested should:—

1. Afford direct access to the present famine areas, and to areas likely to be affected in the future.

2. Follow courses not effectively reached by waterways.

3. Reach areas with abundant natural resources.

4. Be effective in opening up undeveloped territory.

5. Use existing lines of wheel-barrow highway to save expense both in purchasing right of way and, to some extent, in grading.

III. The Complete Road Building Program.

A. Route and mileage.

The route selected as best fulfilling the above conditions is the existing mail routes to the area in the west of Hunan which is most seriously affected, in parts carrying roads through other needy districts.

BULLETIN
OF
THE HUNAN CHINESE-FOREIGN FAMINE RELIEF
COMMITTEE.

No. 20

March 5, 1922.

CONTENTS

1. Proposal to Road-building in Hunan
with Famine Labor.
2. A copy of the letter from Mr. Powell
regarding to the above.

Published weekly by

The Hunan Chinese-Foreign Famine Relief Committee.

CHANGSHA.