



ГОСУДАРСТВЕННЫЙ КОМИТЕТ СОВЕТА МИНИСТРОВ СССР
ПО ВНЕДРЕНИЮ ПЕРЕДОВОЙ ТЕХНИКИ В НАРОДНОЕ ХОЗЯЙСТВО

ПАТЕНТНЫЙ ОТДЕЛ

АВТОРСКОЕ СВИДЕТЕЛЬСТВО

№ 86666

Настоящее авторское свидетельство выдано
гр. БАНЬКОВСКОМУ Владимиру Ивановичу
и СОСНИНУ И.И.
на изобретение " СЛЕПНОЙ ПРИБОР С ПОЛУАВТОМАТИЧЕСКИМ
ЗАМКОМ"

в соответствии с приложенным описанием по заявке № 413343
с приоритетом от 27 Февраля 1950 года.

Действие авторского свидетельства распро-
страняется на всю территорию Союза ССР.

Внесено в Государственный реестр изобретений
Союза ССР 3 Июля 1950 г.

Начальник
Патентного отдела

Начальник Государственного
реестра изобретений СССР

11 июля 1950 г.

ОПИСАНИЕ ИЗОБРЕТЕНИЯ

К АВТОРСКОМУ СВИДЕТЕЛЬСТВУ

ласс 20e, 16

№ 86666

В.И.БАНЬКОВСКИЙ и И.И.СОСНИН

СЦЕПНОЙ ПРИБОР С ПОЛУАВТОМАТИЧЕСКИМ ЗАМКОМ

Заявка № 413343. Приоритет 27 февраля 1950 года

Изобретение относится к сцепным приборам для шахтных вагонеток.

Сцепные приборы для шахтных вагонеток, выполненные в виде двойного крюка с замком, заполняющим под действием собственного веса зазор между концами крюков, — известны.

Отличие описываемого устройства от известных заключается в том, что, с целью устранения воздействия упряжных приборов вагонеток на скобу замка, крюкам сцепки придана форма, при которой центры их отверстия расположены на оси шейки, связывающей крюки между собой.

Кроме того, в целях устранения самопроизвольного поворота скобы замка, на цилиндрической шейке, соединяющей крюки, имеются лыски, охватываемые скобой, в целях же возможности поворота скобы для отпирания замка, скоба имеет уширение в средней части, допускающее поворот ее при приподнимании.

На фиг.1 чертежа изображен боковой вид сцепного прибора; на фиг.2 - сечение по линии 1-1 на фиг.1.

Двойной крюк 1, надеваемый на серьги 2 сцепляемых вагонеток, имеет замок в виде скобы 3, между щек которой установлен сухарь 4 на заклепке 5. В сцепленном положении скоба 3 занимает вертикальное положение, благодаря установке ее на шейке а крюков, имеющей лыски 6.

Для поворота скобы 3, с целью расцепления сцепки, необходимо приподнять скобу так, чтобы шейка а вошла в уширение 7.

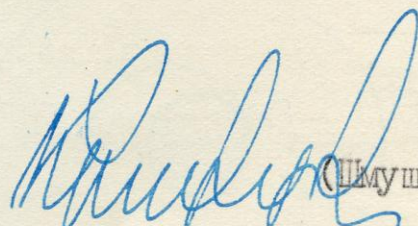
ПРЕДМЕТ ИЗОБРЕТЕНИЯ.

1. Сцепной прибор с полуавтоматическим замком, выполненный в виде двух спаренных крюков с замком, перекрывающим промежуток между концами крюков под действием собственного веса, отличающийся тем, что, в целях устранения воздействия упряжных приборов вагонеток на скобу замка, крюкам сцепки придана форма, при которой центры их отверстий расположены на оси шейки, связывающей крюки между собою.

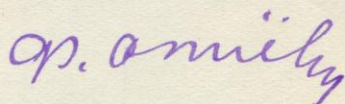
2. Форма выполнения сцепного прибора по п.1, отличающаяся тем, что, в целях устранения самопроизвольного выхода скобы замка из промежутка между концами крюков сцепки и возможности вывода ее из этого промежутка

в приподнятом положении, цилиндрическая шейка сцепки снабжена двумя лысками, удерживающими скобу от поворота вокруг шейки, а сама скоба уширена в средней части для возможности ее поворота в приподнятом положении.

Начальник отдела:

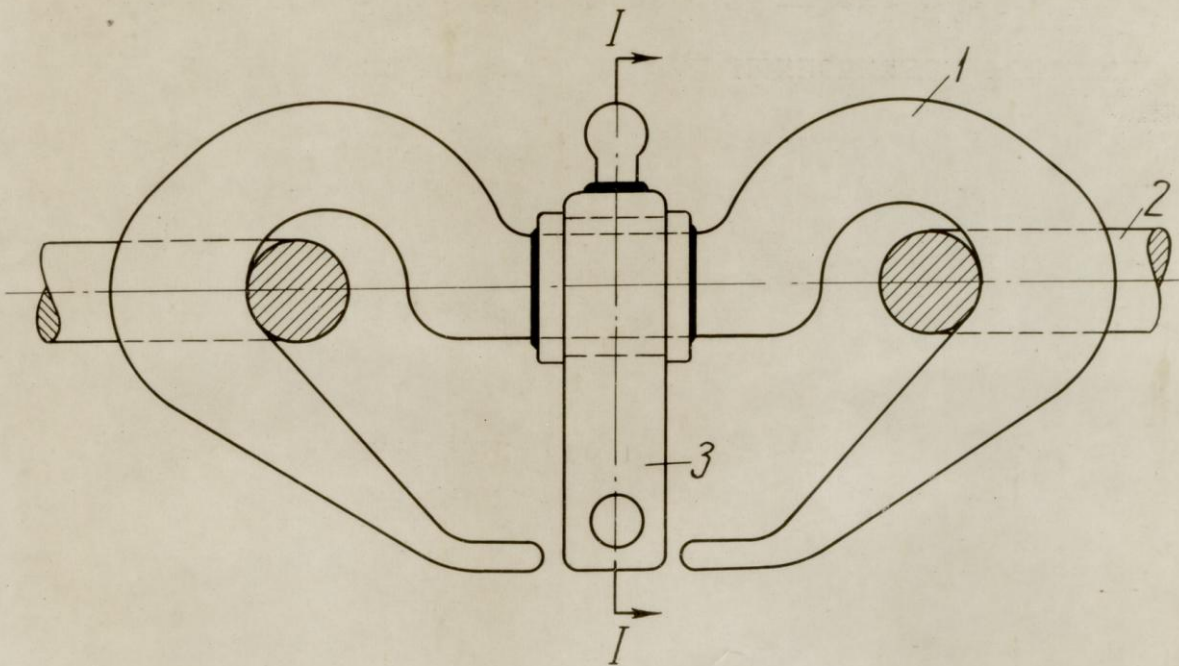
 (Шмушкин)

Редактор:



с.

Фиг. 1

Фиг. 2
Сечение по II