

REG. NO. C. 853



সাপ্তাহিক সংবাদ পত্র।

ছান্দেন্দ্র জালা  
লোহার কড়ি

বরণী, এডেল, তবগেট, বনটু ইত্যাদি  
উচিত খুলো বিক্রয় করি।  
সব্ব দরের জন্য  
পত্র লিখুন।

বিরজুব এণ্ড কোং লিড  
গ্রো: শ্রীমহিমারঞ্জর চট্টোপাধ্যায়।  
২নং দক্ষিণাচলী স্ট্রীট  
কলিকাতা।

কলিকাতা সংবাদ পত্রের নিয়মাবলী  
১. এই পত্রিকা সাপ্তাহিক বৃহস্পতিকাল ২১ থেকে ৩০ টাকায় মাসিক ৬০ টাকায় বর্ষিক ৬০০ টাকায় বিক্রয় করা যাবে।  
২. পত্রিকার মূল্য ১০ পয়সা।  
৩. পত্রিকার মূল্য ১০ পয়সা।  
৪. পত্রিকার মূল্য ১০ পয়সা।  
৫. পত্রিকার মূল্য ১০ পয়সা।  
৬. পত্রিকার মূল্য ১০ পয়সা।  
৭. পত্রিকার মূল্য ১০ পয়সা।  
৮. পত্রিকার মূল্য ১০ পয়সা।  
৯. পত্রিকার মূল্য ১০ পয়সা।  
১০. পত্রিকার মূল্য ১০ পয়সা।

৪২৪শ বর্ষ { বৃহস্পতিবার—মুর্শিদাবাদ ১৬ই চৈত্র বৃহস্পতি ১৩৪৪ ইংরাজী 30th March 1938 { ৪৪শ সংখ্যা

এই জনগণ জাগরণকালে স্ত্রী-পুরুষের মহাবন্ধু  
**হিলিংবাম**



সেবনে মেহরোগ চির আরোগ্য ও  
নববোধন পুনঃপ্রতিষ্ঠিত হইবে।  
১ মাসব্যয় পরিচয় পাইবেন, সপ্তাহে স্মারোগ্য হইবেন।  
৪৩ বৎসর ধরিয়া রোগী ও চিকিৎসক উভয়  
দলের নিত্য ব্যবহার্য। আই-এম-এস,  
এম-ডি-এফ-আর-সি-এস, এম-আর-সি-  
পি, এম-আর-সি-এ, এল-আর-সি-পি, এল-আর-সি-এস  
প্রভৃতি উপাধিধারী চিকিৎসকগণ কর্তৃক অতি উচ্চ প্রশং-  
সিত ও পৃষ্ঠপোষিত। প্রশংসাকারী দুই একজন ডাক্তারের  
নাম যেরূন :-  
কর্ণেল কে, সি, এম-ডি-এম-এস, এম-ডি, এফ-আর-  
সি, এল, ইত্যাদি; লেঃ কর্নেল এল, পি, সিংহ, আই-এম-  
এস, এম-আর-সি-পি, এম-আর-সি-এস, সার্জন মেডর  
বি, কে, বসু, আই-এম-এস, এম-ডি-সি-এম, কাপ্তেন এম,  
এন, চৌধুরী, আই-এম-এস, এম-আর-সি-এস, এল-আর-  
সি-পি, ডাঃ পূর্ণ এম-ডি ইত্যাদি।  
মূল্য কড়ি শিশি ৩২, মাঝারি ২৪০, ছোট ১৫০  
ডাক মাণ্ডলাদি স্বতন্ত্র। বিশেষ বিবরণ  
সম্বলিত তালিকা পুস্তক লিখিলে বিনামূল্যে  
পাঠাই।

বাউলার ও বাউলার বিজয় প্রতিষ্ঠান  
**হিন্দুস্থান কো-অপারেটিভ**  
ইনসিওরেন্স সোসাইটি লিমিটেড  
স্বতন্ত্র বীমা  
(১৯৩৩-৩৭)  
১ কোটি ৮৩ লক্ষের উপর  
—স্বদেশী—  
প্রতি বৎসর প্রতী হাজারে  
স্বদেশী বীমায় ২৩২ জাজীবন বীমায় ২০২

চলতি বীমা...	১২	কোটি ৮৫ লক্ষের উপর
বীমা তহবিল...	২	৩২ লক্ষের
মোট সংস্থান...	২	৩০
প্রিমিয়াম আয়...	...	৬২
দাবী পেমেন্ট...	১	কোটি ৪০

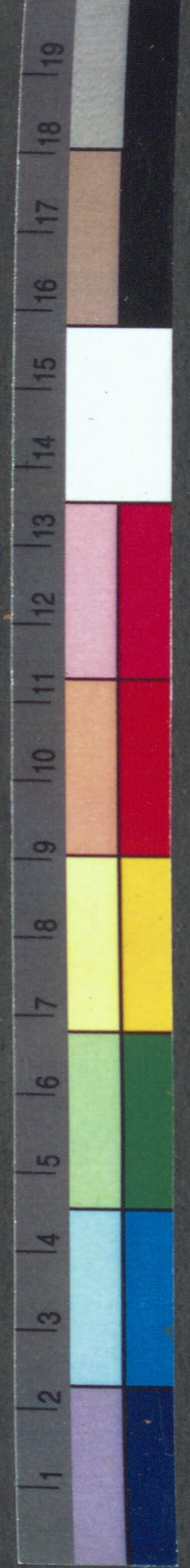
হেড অফিস—হিন্দুস্থান ইন্সিওরেন্স, কলিকাতা।  
শাখা—বোম্বে, মাদ্রাস, দিল্লী, লাহোর, লক্ষ্মী, পাটনা, নাগপুর ও ঢাকা।  
এজেন্সি—ভারতের সর্বত্র ও ভারতের বাহিরে।

**স্যাণ্ডো**

ধ্বংসপ্রাপ্ত সালসা—স্বাভাবিক দোকলোর মহাধর্ম। পরিষ্কার  
গরমী এবং যাবতীয় রক্তদ্রুষ্টিতে অব্যর্থ।  
আজকাল মায়িক দোকলো অরবিত্তর সকলেই কষ্ট পাইতেছেন—তার উপর এখন কৃষ্ণবর্ণ  
অসিদ্ধে, এ সময় আমরা সকলকেই স্যাণ্ডো সেবন করিতে বলি। পারা, গরমী প্রভৃতি  
রক্ত দোষও স্যাণ্ডো সেবনে নিবারিত হয়; পেছ মতেজ হয়; রক্ত বৃদ্ধি হয়, দেহে নতুন জীবন,  
নতুন বোধন সঞ্চার হয়। খোস, পীতড়া, দাঁদ, অশ্ব, কাউর, বাত আঘাত সন্ধি কাশি সমস্তই  
স্যাণ্ডো সেবনে নিবারিত হয়।  
স্রীলোকের গভীর গোলযোগ, বায়ক, দীর্ঘকাল ব্যাপী বহু, বহুকালীন আলা ও ব্যাধা সমস্ত  
উপসর্গে স্যাণ্ডো যত্নময়ের ন্যায় কার্য করে  
মূল্য প্রতি শিশি ( ১৬ দিনের উপযোগী ) ২২; ৩টা একত্রে ৫৫০  
ডাক মাণ্ডলাদি স্বতন্ত্র।  
**আর, লগিন এণ্ড কোং**  
ম্যানুঃ—কোম্বিনেট্‌স্‌।  
১৪৮ বহুবাজার স্ট্রীট কলিকাতা।  
টেলিগ্রাম—“হিলিং”, কলিকাতা

**আয়ুর্বেদ ভবন**

যথাসম্ভব সুলভে সম্পূর্ণ বিশুদ্ধ ও অকৃত্রিম আয়ুর্বেদীয়  
ঔষধ প্রাপ্তির ও চিকিৎসার বিশ্বাসযোগ্য  
প্রতিষ্ঠান।  
( স্থাপিত—সন ১৩৩২ সাল )  
ক্যাটালগের জন্য পত্র লিখুন।  
প্রতিষ্ঠাতা ও চিকিৎসক—  
কবিরাজ শ্রীমোহনকুমার রায় বি-এ, কবিরাজ  
বৃহস্পতিগঞ্জ — মুর্শিদাবাদ।





নীলামের ইস্তাহার ।

চৌকী জঙ্গিপুত্র প্রথম মুস্কেফী আদালত ।

নীলামের দিন ৯ই এপ্রিল ১৯৩৮ ।

১৯৪ খাং ডিঃ ব্রজনাথ রায় বয়ন ম্যানেজার এট্টেট হুন্দলপুর বেং আস্তোয মণ্ডল দীং দাবি ১১২১/৩ থানা রঘুনাথগঞ্জ মোজে থলো ১০-১৫ শতকের কাত ৩৮৫০ আঃ ৫০, খং ৬৭ মোকররী স্বহ

১৯৫ খাং ডিঃ পতকুমার রায় দীং বেং সতীশ দাবি দাবি ৪৮১০/৩ থানা রঘুনাথগঞ্জ মোজে নিতা ১-৫০ শতকের কাত ৬০/৬ আঃ ৭, খং ৫১৫ রায়ত স্থিতিবান

১৯৬ খাং ডিঃ ৩ সুরেন্দ্রনাথগঞ্জ সিংহের ওয়ারীশ গৌরী-শঙ্কর সিংহ দীং বেং মাজিরণ বিবি দীং দাবি ১১২৫/৬ থানা হুতী মোজে আরাবি গোড়সা ১১-১৪ শতকের কাত ২৮১১৫ আঃ ৫০, খং ৪৪ ও ৪৪।১

১৯৭ খাং ডিঃ মহারাণা শশিকান্ত আচার্য বাহাদুর বেং নজুম বিবি দাবি ৩৫৪০/৩ থানা হুতী মোজে নিজ নারায়ণপুর ৫/২১ বিঘার কাত ৫০/০ আঃ ১৫, খং ৮১১

১৯৮ খাং ডিঃ এ বেং ইসমাইল মণ্ডল দাবি ৫০৩ থানা এ মোজে ডিক্রীপ্রাপ্ত নারায়ণপুর ৭৪-৭০ বিঘার কাত ৮০/৩ আঃ ১৫, খং ১১২

১৯৯ খাং ডিঃ এ বেং কুমার বেওরা দাবি ৩৮১/৩ এ মোজাদিতে ৪৮৪৫০ বিঘার কাত ৫১০/০ আঃ ১৫, খং ২২২

২০০ খাং ডিঃ এ বেং শ্রীমন্ত হিন্দ দীং দাবি ১১২৫/৬ থানা এ মোজে জগন্নাথপুর ৮-২৬ শতকের কাত ১৬/৬ আঃ ১০০, খং ১১২

২০১ খাং ডিঃ এ বেং জামিন্দারী পাইকার দাবি ৫২৫০ থানা এ মোজে কালুপুর ৮১-০ বিঘার কাত ২০/৫ আঃ ৪০, খং ১১২

২০২ খাং ডিঃ এ বেং তোকিরুদ্দিন মণ্ডল দীং দাবি ৫২/৩ থানা এ মোজে নিজ হুদপুর ৮/০ বিঘার কাত ৮, আঃ ৪০, খং ৩২০

২০৩ খাং ডিঃ কুমার বীরেন্দ্রনাথ রায় বাহাদুর বেং পূর্ণচন্দ্র পাড়ে দাবি ১৪৫০/৬ থানা রঘুনাথগঞ্জ মোজে দিয়ার রঘুনাথপুর ১-২২ শতকের কাত ১৫০ আঃ ১০, খং ২৩

২০৪ খাং ডিঃ এ বেং শ্রীশঙ্কর বারিক দীং দাবি ১৩৪/৬ থানা এ মোজে রাজানগর ১৮ শতকের কাত ১১০/১২ আঃ ৫, খং ২৬

২০৫ খাং ডিঃ এ বেং অন্নপূর্ণা দেবী দাবি ৫৭০/৩ এ মোজাদিতে ৬-৮৭ শতকের কাত ২৫০ আঃ ২৫, খং ১৬০

২০৬ খাং ডিঃ এ বেং এ দাবি ৮০৫/০ মোজাদি এ ৮-৮১ শতকের কাত ১২৪/১৭ আঃ ২৫, খং ১৪৬

২০৭ খাং ডিঃ এ বেং বশোমতী বর্ধগ্যা দাবি ২০/২ থানা এ মোজে বীরেন্দ্রনাথ ১-২১ শতকের কাত ৩০/১৫ আঃ ১৫, খং ১২৩

২০৮ খাং ডিঃ এ বেং রামেশ্বরী মণ্ডলানী দাবি ১৪১/০ থানা এ মোজে রঘুনাথপুর ৭ শতকের কাত ১১০/০ আঃ ২, খং ২৬

২০৯ খাং ডিঃ কুমার রামকিঙ্কর সিংহ দীং বেং কীরণা মণ্ডলানী দাবি ৩০৫/৩ থানা হুতী মোজে গোপালনগর ২০ শতকের কাত ৪১০/০ আঃ ৫, রায়ত স্থিতিবান

২১০ খাং ডিঃ রায় জানেন্দ্রনারায়ণ চৌধুরী বাহাদুর দীং বেং মোরশের সেখ দীং দাবি ৩০৪/৬ থানা হুতী মোজে কাঠোয়া ৪/০১ বিঘার কাত ৪৫৫/১০ আঃ ১০, রায়ত স্থিতিবান

২১১ খাং ডিঃ এ বেং হুরেন্দ্র দাবি দাবি ৭০৫/৬ এ মোজাদিতে ৩৪১-০ বিঘার কাত ১১১/১০ আঃ ১৫, এ স্বহ

২১২ খাং ডিঃ এ বেং মোকমান সেখ নাবালক দীং দাবি ২৪১/২ এ মোজাদিতে ৩/৪ বিঘার কাত ৩০/১০ আঃ ৫, এ স্বহ

২১৩ খাং ডিঃ এ বেং বামিনী মণ্ডল দাবি ৪২০/৩ এ মোজাদিতে ৪১০ বিঘার কাত ৩১/১০ আঃ ১০, এ স্বহ

২১৪ খাং ডিঃ এ বেং হুবেন্দ্রনাথ সেখ মৃত্যুতে ওয়ারীশ তেজরত সেখ দীং দাবি ২৪১/৬ এ মোজাদিতে ৩/৪ বিঘার কাত ৩০/১০ আঃ ৫, এ স্বহ

২১৫ খাং ডিঃ এ বেং ভাদু মণ্ডল দীং দাবি ২৭০/৩ এ মোজাদিতে ৩১-০ বিঘার কাত ৩৫০/১৫ আঃ ১০, এ স্বহ

২১৬ খাং ডিঃ এ বেং গগনচন্দ্র ঘোষ দীং দাবি ৭০৫/৩ এ মোজাদিতে ১০৫০০ বিঘার কাত ১১১৫ আঃ ২০, এ স্বহ

২১৭ খাং ডিঃ এ বেং কুলদাকুমারী দাবী দাবি ৫২/৩ এ মোজাদিতে ১১৪০ বিঘার কাত ১০৪/০ আঃ ২০, এ স্বহ

২১৮ খাং ডিঃ এ বেং গোপীরমণ দাস দীং দাবি ৫৫৪/৩ থানা এ মোজে শিখরী ১-৫২ শতকের কাত ৮১ আঃ ৫০, এ স্বহ

২১৯ খাং ডিঃ বহনন্দন দাস দীং বেং তালিমন বিবি দীং দাবি ১১২ থানা হুতী মোজে মহেশাইল ২/৩ বিঘার কাত ১৫/১০ আঃ ৩, খং ২২৭১

২২০ খাং ডিঃ এ বেং নারায়ণ দাস নাবালক দীং দাবি ১৮১/২ এ মোজাদিতে ২৪ বিঘার কাত ২০/১৭ আঃ ৫, খং ২২০৬

২২১ খাং ডিঃ এ বেং নিত্যানন্দ সাহা দাবি ১৭৫/০ থানা এ মোজে হাতিপুর ২৪-০ বিঘার কাত ১৫/০ আঃ ০, খং ১১২

২২২ খাং ডিঃ গোপালচরণ রায় নাবালক পক্ষে অলি ও স্বয়ং মহাশয়চরণ রায় বেং কলিমুদ্দিন মণ্ডল দাবি ১৮/৩ থানা হুতী মোজে হুরপুর ২৫ শতক ও বসন্ত বাটার কাত ২/০ আঃ ৫, খং ৩৫০

২২৩ খাং ডিঃ নীলকঙ্ক চৌধুরী দীং বেং আলিয়ার মিত্র দাবি ২০/২ থানা হুতী মোজে বংশবাটী ১৬ শতকের কাত ২৪/১১ আঃ ১০, খং ৫৮৮

চৌকী জঙ্গিপুত্র প্রথম মুস্কেফী আদালত ।

নীলামের দিন ১১ই এপ্রিল ১৯৩৮

২২৪ খাং ডিঃ মহারাণা শশিকান্ত আচার্য বাহাদুর বেং মরিয়ম বিবি দীং দাবি ৪০/৬ থানা হুতী মোজে নিজ নারায়ণপুর ৭০ বিঘার কাত ৪১০ আঃ ২০, খং ৮১১

২২৫ খাং ডিঃ এ বেং আবদুল গোকুর মণ্ডল দীং দাবি ৭২/০ থানা এ মোজে দেবীপুর ৮-৫১ শতকের কাত ৭৪ আঃ ৩০, খং ২ কোরকা ১০

২২৬ খাং ডিঃ পক্ষানন্দ চট্টোপাধ্যায় বেং রাজপতি বর্ধগ্যা দাবি ১০৪/৬ থানা রঘুনাথগঞ্জ মোজে রঞ্জিৎপুর ১১ শতকের কাত ১, আঃ ৫, খং ৩২৬

২২৭ খাং ডিঃ এ বেং নবুয়াত হোসেন মিত্র দাবি ৩৮০/৩ থানা এ মোজে নওকাতুলি ৫-৮৮ শতকের কাত ৫, আঃ ২৫, খং ২৪১

২২৮ খাং ডিঃ কুমার বীরেন্দ্রনাথ রায় বাহাদুর বেং আকাস আলি বিশ্বাস দীং দাবি ১০৭/২ থানা রঘুনাথগঞ্জ মোজে দিয়ার রাণীনগর ১-৩৪ শতকের কাত ১৭১৫ আঃ ২৫, খং ১০৫

২২৯ খাং ডিঃ ব্রজনাথ রায় কমন ম্যানেজার এট্টেট হুন্দলপুর বেং মণ্ডল দাবি ২৬৪/৬ থানা রঘুনাথগঞ্জ মোজে ক্রেতারনগর ২৪ শতকের কাত ৫০/১ আঃ ৫, খং ১০৭ রায়ত স্থিতিবান

২৩০ খাং ডিঃ এ বেং বজেন্দ্রী বেওরা দাবি ২০৫/০ এ মোজাদিতে ৬৭ শতকের কাত ৩০/৬ আঃ ৫, খং ১০৮ এ স্বহ

২৩১ খাং ডিঃ সেবাইত রমাকান্ত চক্রবর্তী বেং বিজুতি-ভূষণ রায় দাবি ৩০/২ থানা রঘুনাথগঞ্জ মোজে পদই ১/৩ কাঠার কাত ০/০ আঃ ২, খং ৪১৪

২৩২ খাং ডিঃ সৈয়দ মহসেন আলি মিত্রা দিঃ বেং মওসের সেখ দীং দাবি ৩২৪-০ থানা হুতী মোজে হাকরা

২-২১ শতকের কাত ১৫/০ আঃ ২৫, খং ২৩ রায়ত মোকররী

২৩৩ খাং ডিঃ এ বেং খোদাবক্ক সেখ দীং দাবি ৩১০/৪ এ মোজাদিতে ৭-৮১ শতকের কাত ৬/৪ আঃ ১৫, খং ৩১ এ স্বহ

২৩৪ খাং ডিঃ কুমার রামকিঙ্কর সিংহ দীং বেং মাধবচন্দ্র সিংহ দাবি ৫০৫ থানা হুতী মোজে শিখরী ৮৩ শতকের কাত ৭৫/০ আঃ ১০, রায়ত স্থিতিবান

২৩৫ খাং ডিঃ রায় জানেন্দ্রনারায়ণ চৌধুরী বাহাদুর দীং বেং এসমাইল মণ্ডল দীং দাবি ১৫১২ থানা হুতী মোজে অমরপুর ৩-২২ শতকের কাত ১২/২ আঃ ২০, রায়ত স্থিতিবান

২৩৬ খাং ডিঃ কুমার রামকিঙ্কর সিংহ দীং বেং তেজু দাবি দাবি ৪৫০/২ থানা হুতী মোজে অমরপুর ১-২৪ শতকের কাত ৪, আঃ ৫, রায়ত স্থিতিবান

২৩৭ খাং ডিঃ এ বেং ভোলাই বিশ্বাস দীং দাবি ৬০১/৩ থানা এ মোজে গোপালনগর ১-৮১ শতকের কাত ৬/৮ আঃ ১০, এ স্বহ

২৩৮ খাং ডিঃ এ বেং এ দাবি ২৪/৬ মোজাদি এ ৪-৫৬ শতকের কাত ১২/৪ আঃ ২০, এ স্বহ

২৩৯ খাং ডিঃ অক্ষয়চন্দ্র মণ্ডল বেং জানমহমদ বিশ্বাস দীং দাবি ১০৪/২ থানা রঘুনাথগঞ্জ মোজে বাশিয়ারাড়া ৪২ শতকের কাত ৪৫/২ আঃ ১০, খং ১২০

২৪০ খাং ডিঃ এ বেং নবকুমার রায় দীং দাবি ১২১/৩ এ মোজাদিতে ২৮ শতকের কাত ১০/৭ পণ্ডা আঃ ৪, খং ১৬২

২৪১ খাং ডিঃ এ বেং বতীন্দ্রনাথ রায় দীং দাবি ২৭০/৩ এ মোজাদিতে ১-১৩ শতকের কাত ৪১ আঃ ১৫, খং ১৬৮

২৪২ খাং ডিঃ এ বেং মহীন্দ্র কানু দীং দাবি ৮/৩ থানা এ মোজে আমগাছী ১৭ শতকের কাত ২, আঃ ৫, খং ৮০

২৪৩ খাং ডিঃ এ বেং জানমহমদ বিশ্বাস দীং দাবি ১৭২ থানা এ মোজে বিঘার বড়ো ১-২৮ শতকের কাত ৪, আঃ ১০, খং ৬১০

২৪৪ খাং ডিঃ এ বেং বতীন্দ্রনাথ রায় দীং দাবি ১০/৩ এ মোজাদিতে ২৬ শতকের কাত ৪০/০ আঃ ৫, খং ৬৫৪

২৪৫ খাং ডিঃ শ্রীমতী রাণী জ্যোতিষ্মতী দেবী বেং তানহুসনাস শেঠী দাবি ২২৫ থানা হুতী মোজে বেকাপুর ১/৪০ বিঘার কাত ২৫/১০ আঃ ১৫, খং ৬১

২৪৬ খাং ডিঃ সাবুরুদ্দিন বিশ্বাস দীং বেং কুড়ান বিশ্বাস দাবি ১৮/৩ থানা হুতী মোজে মহেশাইল ৮৪৫ বিঘার কাত ২/০ আঃ ৫, খং ২৪৩০

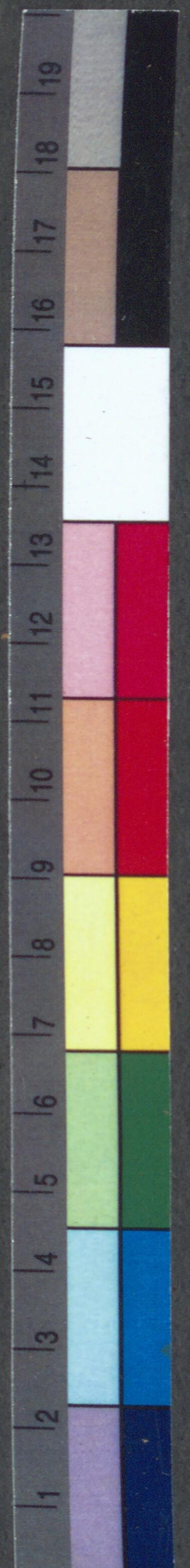
২৪৭ খাং ডিঃ দোলগোবিন্দ দাস দীং বেং স্বর্নমরী দাবী দাবি ৫০০ থানা রঘুনাথগঞ্জ মোজে বাহরা ৩২ শতকের কাত ২০ আঃ ২, খং ১৪৮ রায়ত স্থিতিবান তহ-পরিষ্কৃত দেওয়ালিরা ঘর মায় চাল ছাপর কপাট চৌকাটি আকাঠা সূকাঠা বৃদ্ধাধি লহ নওয়া জিয়া

২৪৮ খাং ডিঃ গোপালচরণ রায় নাবালক পক্ষে অলি ও স্বয়ং মহাশয়চরণ রায় বেং রহমান সেখ দীং দাবি ১৫৫ থানা হুতী মোজে হুরপুর ১৪০/০ কাঠার কাত ২০/১০ আঃ ৫, খং ২০৫

২৪৯ খাং ডিঃ এ বেং এত্রাহিম মণ্ডল দাবি ২৪১/৩ এ মোজাদিতে ১৫৪ বিঘার কাত ৭/৮ আঃ ১০, খং ২৫২

২৫০ খাং ডিঃ এ বেং মুকশোধ সেখ দাবি ২৩৫/৩ এ মোজাদিতে ৩/২ বিঘার কাত ৩৫/০ আঃ ৮, খং ৩২৪

২৫১ খাং ডিঃ নীলকঙ্ক চৌধুরী দীং বেং ভোলানাথ সিংহ দাবি ৫৫৩/২ থানা হুতী মোজে বাংশবাটী ৬৭-৮৩ শতকের কাত ২০/০ আঃ ২০০



*[Faint, mirrored text, likely bleed-through from the reverse side of the page. The text is illegible due to fading and bleed-through.]*



১৭৪ খাং ডিঃ এই দেং এবাৰ সেধ দাবি ২১১/৩ এই মৌজাদিতে ৭৫ শতকের কাত ২৬০/১০ আঃ ১০০

১৭৫ খাং ডিঃ এই দেং এই দাবি ১১৬০ মৌজাদি এই ৫ শতকের কাত ১০/০ আঃ ১০০

১৭৬ খাং ডিঃ এই দেং হেৰাতুল্যা সেধ দীং দাবি ১৮/৬ থানা এই মৌজে পুখরিয়াপাড়া ১-১৫ শতকের কাত ৬৮/৬ আঃ ১০০

৩৭৬ খাং ডিঃ শশিভূষণ রায় দীং দেং কোথাৰ আলি সেধ দীং দাবি ৫৭০ থানা রঘুনাথগঞ্জ মৌজে বাড়ালা ১-৪৫ শতকের কাত ১০০/০ আঃ ১৫০ খং ১৫০০ রায়ত স্থিতিবান

৩৭৭ খাং ডিঃ এই দেং বিভূতিভূষণ মিত্রী দাবি ২৮ থানা এই মৌজে শিমলা ৫৫ শতকের কাত ৪ আঃ ১০০ খং ৩৬৪ এই স্বত্ব

১১৫৪ খাং ডিঃ পঞ্চকুমার রায় দীং দেং হুসরত মোমিন দাবি ৫০৬/০ থানা রঘুনাথগঞ্জ মৌজে সেতা জামুয়ার ৬৮ শতকের কাত ৭ আঃ ৭ খং ৫৬২ কোরকা স্বত্ব

৪২১ খাং ডিঃ অধরচন্দ্র মণ্ডল দেং ননীগোপাল রায় দীং দাবি ৫১১/০ থানা রঘুনাথগঞ্জ মৌজে কাশিরাডালা ৩-২৭ শতকের কাত ৮৬১/২ আঃ ২৭ খং ১৫৬

৪২০ খাং ডিঃ এই দেং বিজুপদ সিংহ দাবি ৬৭/০ থানা এই মৌজে বহরা ৬-৬৬ শতকের কাত ১০৫ আঃ ৩৬ খং ২৮৬

১৮০৮ খাং ডিঃ দুর্গেশচন্দ্র চৌধুরী দীং দেং আদালত সেধ দীং দাবি ৫০১/০ থানা হুতী মৌজে মহেশাইল ১-২১ শতকের কাত ৫৬২/২ আঃ ১৫০ খং ৫৮৬

১০৪ খাং ডিঃ গৌরচন্দ্র দত্ত দেং সতীশচন্দ্র মুখোপাধ্যায় দাবি ৪২২ থানা হুতী মৌজে সাদিকপুর ৫০-২৬ শতকের কাত ১০৪১/৪ পাই আঃ ৩০০ খং ৬৪৬ অধীনস্থ খং ৬৪৭ হইতে ৬৫১ মধ্য স্বত্বাধিকারী চিরস্থায়ী মোকররী নহে

২০৭ খাং ডিঃ তেজপাল হোসেন মিক্রা দীং দেং উমরাতন নেসা বিবি দীং দাবি ১১২৬০ থানা রঘুনাথগঞ্জ মৌজে ধনো ৭৮ শতকের কাত ১৬০/০ আঃ ১০০ রায়ত স্থিতিবান ২নং লাট এই মৌজাদিতে ২-১২ শতকের কাত ৪১০ আঃ ২০০ এই স্বত্ব ৩নং লাট এই মৌজাদিতে ৫ শতকের কাত ১০ আঃ ২০ কোরকা স্বত্ব ৪নং লাট এই মৌজাদিতে ১৭ শতকের কাত ১৫ আঃ ৫ রায়ত স্থিতিবান তদুপরিস্থিত টানের ঘর ১ থান ও খেরী ঘর ১ থান মায় করগেট টিন, জু, বলট্ট, তীর, কোড়া, খাতা, চাল, ছাপ্পর, কপাট, চৌকাট, জানালা লহ ও আশ্রয়ক ২ পেড়, ঝাঁপ ও খোপ গুস্তি আন্দাৰ ১৫০ নেভা ও আকাঠা হুকাঠা বুকাদি সহ নওরা জিমা ৫নং লাট এই মৌজাদিতে ২৪৬/৬ জমার অন্তর্গত ১৭ শতক জমির উপস্থিত পোকা ঘর ৫ কুঠরী মায় ইট কাঠ চুন জরকা তীর বরগা ইত্যাদি সহ নওরা জিমা

১০১০ খাং ডিঃ সেবাইত জামাচরণ নাথ দীং দেং শান্তিময় রায় চৌধুরী দাবি ৮২৫ থানা রঘুনাথগঞ্জ মৌজে বালিঘাটা ২-৪৫ শতকের কাত ২২৬ আঃ ২৫০ খং ১৬২ অধীনস্থ ১৬০ রায়ত স্থিতিবান

১৮০ খাং ডিঃ ধীরেন্দ্রনাথ রায় দীং দেং মহম্মদানী সেধ দাবি ১৬০ থানা রঘুনাথগঞ্জ মৌজে বিজয়পুর ৮০ শতকের কাত ২ আঃ ৫ খং ৫০৬

২২২ খাং ডিঃ এই দেং জুলীলাবালা দাসী দীং দাবি ৩০৬২ এই মৌজাদিতে ২-৪১ শতকের কাত ২১ আঃ ১০০ খং ৬৬২

২২৩ খাং ডিঃ এই দেং নিখলাবালা দাসী দীং দাবি ১৫/০ এই মৌজাদিতে ১-০১ শতকের কাত ১১ আঃ ৫ খং ৬৭৩

২২৪ খাং ডিঃ এই দেং রাখারমণ শ্রেত দাবি ১০৬০/৩ এই মৌজাদিতে ৭ শতকের কাত ৬ আঃ ১ খং ৬২২

২২৫ খাং ডিঃ এই দেং হুরেন্দ্রনাথ সরকার দীং দাবি ৪১৬ এই মৌজাদিতে ২-৮২ শতকের কাত ১০০/০ আঃ ১০০ খং ৭১২

২২৬ খাং ডিঃ এই দেং জগদীশ্বর বল্লোপাধ্যায় দীং দাবি ৭১/০ এই মৌজাদিতে ৬ শতকের কাত ৭ আঃ ১ খং ২০৭

২২৭ খাং ডিঃ এই দেং ধনঞ্জয় গান্তিরা দাবি ২০/০ এই মৌজাদিতে ১০ শতকের কাত ৬/০ আঃ ১ খং ৪০৫

২২৮ খাং ডিঃ এই দেং এই দাবি ১০/৬ এই মৌজাদিতে ১১ শতকের কাত ৬০/০ আঃ ১ খং ৫০৪

২২২ খাং ডিঃ এই দেং হারিকানাথ দাস দীং দাবি ২০৬/৬ এই মৌজাদিতে ১-১১ শতকের কাত ৭৬ আঃ ৫ খং ৫০৮

২০০ খাং ডিঃ এই দেং রাধাগোপাল প্রামানিক দাবি ১০১/৬ এই মৌজাদিতে ৪৬ শতকের কাত ১১/১০ আঃ ৩ খং ৬২২

২০১ খাং ডিঃ এই দেং পঞ্চানন চট্টোপাধ্যায় দীং দাবি ৩৫৬ এই মৌজাদিতে ২-৭৫ শতকের কাত ১০ আঃ ১০০ খং ৩২০

৩৬৪ খাং ডিঃ কৃষ্ণগোপাল চক্রবর্তী দেং বোগেশনাথ রায় দাবি ২৮১/২ থানা রঘুনাথগঞ্জ মৌজে বাড়ালা ২-৪১ শতকের কাত ১৬৬/২২ আঃ ২০ খং ১৪২৫

৩৬৮ খাং ডিঃ বোগেশচন্দ্র ঠা দেং অমৃতবিহারী মণ্ডল দাবি ২৬৬ থানা রঘুনাথগঞ্জ মৌজে কাটনাই ৪ কাঠার কাত ৬ আঃ ৩ খং ৩৪

৩৭০ খাং ডিঃ এই দেং এই দাবি ২৬০/০ এই মৌজাদিতে ১/৩১ কাঠার কাত ৬৭ আঃ ৩ খং ৩৫

৩৭১ খাং ডিঃ এই দেং এই দাবি ২১/৩ এই মৌজাদিতে ১০ কাঠার কাত ১০/১৫ আঃ ৩ খং ৩০

৩৬২ খাং ডিঃ এই দেং অমৃতবিহারী মণ্ডল দিঃ দাবি ৪০১/৬ এই মৌজাদিতে ৪/২ বিহার কাত ৬০/১০ আঃ ১০ খং ৩২

৩৭০ খাং ডিঃ সেবাইত শিবকিঙ্কর শর্মা মোহান্ত দেং কুপতিভূষণ দাস দীং দাবি ৪২১ থানা হুতী মৌজে ভাবকী ৪-৭৩ শতকের কাত ১০৪/১৭৬ আঃ ৩০ খং ৪৭৫ রায়ত মোকররী

৬ খাং ডিঃ সত্যেন্দ্রনাথ দাস দীং দেং সরবনী সেধ দাবি ৩০১/৬ থানা হুতী মৌজে হিলোড়া ১-২৭ শতকের কাত ৬/৬ আঃ ১৫ খং ১৫৩০ রায়ত স্থিতিবান দেন্দারের এক-তৃতীয়াংশ

১৮০১ খাং ডিঃ আইজান নেসা বিবি দেং হাবলচন্দ্র সাহা দীং নাবালক পক্ষে অমি মাতা পাতুলা দাস্তা দাবি ১৮৬/০ থানা রঘুনাথগঞ্জ মৌজে প্রসাদপুর ১-১৭ শতক নিষ্কর আঃ ১৫ খং ৬৭

৪৫২ মনি ডিঃ পার্বতী হালদার দেং মুরসেল আসি ঠা দাবি ১১২১/৬ থানা হুতী মৌজে বহতালী ২-৬১ শতকের কাত ১০৬/০ মধ্য ১/০ থানা অংশে হারাহারী মতে ৬/০ আঃ ৫০ খং ৫৫০

৪৬৭ মনি ডিঃ বীকা দাস দেং পরমেশ্বর মণ্ডল দাবি ৩০১/০ থানা হুতী মৌজে খোড়াপাখিয়া ১-২৫ শতকের কাত ৬১/০ আঃ ১৫ খং ২৪২

৪৮২ মনি ডিঃ কুলেশচন্দ্র দে দেং নীতেশচন্দ্র দে দাবি ২১১১/২ থানা রঘুনাথগঞ্জ মৌজে সেতা জামুয়ার ৪-২২ শতকের কাত ৩১১/০ তদমধ্যে ২-৪২ শতকের কাত পরতা-মত ১৫৬১০ আঃ ১০০ খং ৭১২ রায়ত স্থিতিবান

৫৬ মনি ডিঃ হরিহর খোয়াল দেং জগবন্ধ মণ্ডল দাবি ১৮০১/২ থানা রঘুনাথগঞ্জ মৌজে বীরথবা ১-৭৮ শতকের কাত ৪১/০ আঃ ৩০ খং ৪৬ ২নং লাট থানা এই মৌজে সাহেবনগর ১-১৪ শতক নিষ্কর আঃ ৫০ খং ২২ ৩নং লাট এই মৌজাদিতে ২০ শতক নিষ্কর আঃ ৫ খং ৮৫

৫২৪ মনি ডিঃ ব্রহ্মনারায়ণ সিংহ দেং আবদুল রহিম মহলদার দাবি ১৫০/০ থানা রঘুনাথগঞ্জ মৌজে ভাবকী ১৪ শতক ইহাতে দেন্দারের ১০/১০-১ রকম অংশের কাত ১৪ আঃ ৫ খং ১৬১

৪২২ মনি ডিঃ হুরেন্দ্রনারায়ণ সরকার দীং দেং আবদুল মজিদ সেধ দীং দাবি ৩২৬/৬ থানা রঘুনাথগঞ্জ মৌজে সেকন্দরা ৩৪ শতকের কাত ১১/০ আঃ ৭ খং ৭০ রায়ত স্থিতিবান ২নং লাট এই মৌজাদিতে ৩৯ শতকের কাত ৩/০ পাই আঃ ৫ খং ৭১ এই স্বত্ব উক্ত লাটদ্বয়ের সম্পত্তি

ডিক্রীকারের নিকট বেহাণ আবদ্ধ আছে ডিক্রীকারগণের বেহাণ দায় সংযোগে নীলাম হইবে ।

চৌকী জঙ্গিপুৰ দ্বিতীয় মুস্লেফী আদালত ।  
নীলামের দিন ১৯শে এপ্রিল ১৯৩৮ ।

৪৫০ খাং ডিঃ মহম্মদ সাদিকদিন চৌধুরী দীং দেং কিমমত নেসা বিবি দাবি ৪৩১/৫ থানা সফলেশ্বর মৌজে গোবিন্দরামপুর ২-৩২ শতকের কাত ৭ আঃ ৫ খং ১০২

২২১০ খাং ডিঃ অরুণা রায় দেং শাকিবদিন বিশ্বাস দীং দাবি ১০৬১/৬ থানা হুতী মৌজে শিখোর ২-৪২ শতকের কাত ২১/৩ আঃ ২৫

১২৮৮ খাং ডিঃ সেবাইত হুরেন্দ্রনাথ মাহাতা দীং দেং বংশী মণ্ডল দীং দাবি ৩৪১/৩ থানা সাগরদীঘি মৌজে বড়গড়া ১-১১ শতকের কাত ৪৬ আঃ ৫ খং ৬০৭

১২৫ খাং ডিঃ বিভূতিভূষণ চক্রবর্তী দেং আভতোয় সেন দাবি ২০১/২ থানা সাগরদীঘি মৌজে ফুলবন ১-০২ শতকের কাত ৩৪/২ আঃ ১৫ খং ৫২

১৭৩ খাং ডিঃ এই দেং শামসুল মণ্ডল নাবালক পক্ষে অমি পিতা হাজি ইয়ার মহম্মদ মণ্ডল দাবি ১৮১/২ থানা এই মৌজে ফুলবন ৩০ শতকের কাত ১৬/০ আঃ ৪ খং ১৬৪

১৯৮ খাং ডিঃ এই দেং সত্যনাথ দাবি ২১৬/৩ এই মৌজাদিতে ৭৩ শতকের কাত ৩০/০ আঃ ৫ খং ১৭৭

১২৬ খাং ডিঃ সেবাইত মহাত গণপতি দাস গোষাঠী দেং এরাদত সেধ দাবি ৭/৬ থানা সাগরদীঘি মৌজে সাগরদীঘি ২৪ শতকের কাত ১১/০ আঃ ৪ খং ১২

৩১৮ খাং ডিঃ এই দেং এজমাতুলনেসা বিবি দীং দাবি ৮৬/০ থানা এই মৌজে বেড়গ্রাম ৩-২২ শতকের কাত ১০৫/৬ আঃ ৫০ খং ১৪৭

২৩২০ খাং ডিঃ সেবাইত হুরেন্দ্রনাথ মাহাতা দীং দেং মাজেদ সেধ দীং দাবি ২৬৬/০ থানা সাগরদীঘি মৌজে পাউলী ৪৮ শতকের কাত ২৬০/১৫ আঃ ৫ খং ১১৪

২৭ খাং ডিঃ সতীন্দ্রনাথ দাস দীং দেং বহুনাথ তেওয়ারী দাবি ২১৬/২ থানা হুতী মৌজে জগতাই ৫৫ শতকের কাত ৫১/১০ আঃ ৮ খং ১২৬

২৮ খাং ডিঃ এই দেং বহুনাথ তেওয়ারী দীং দাবি ১১১/২ এই মৌজাদিতে ৫২ শতকের কাত ১১ আঃ ৫ খং ২৪৩

৩৯২ খাং ডিঃ মহম্মদ রোস্তম আলি দেং রজনীকান্ত ঘোষ দাবি ৬৭/০ থানা সাগরদীঘি মৌজে উলাডালা ৬-২৬ শতকের কাত ১৩১ আঃ ৫০ খং ২৬

১৫৬২ খাং ডিঃ বিনিতার জ্ঞানচাঁদ জ্যোতি দেং হাফিজুল নেসা বিবি দাবি ২২/৬ থানা সাগরদীঘি মৌজে ব্রাহ্মীগ্রাম ৩২ শতকের কাত ২৬০/৬ আঃ ৫ খং ৩০৩

৭২ খাং ডিঃ জাকর হোসেন মণ্ডল দেং এবাদত কাজী মৃত্যুতে কোরবান কাজী দীং দাবি ৩০৬/৬ থানা সাগরদীঘি মৌজে জীতলপাড়া ২-৮০ শতকের কাত ১০৪/৫ আঃ ১৫ খং ৩৬৫

২১১ খাং ডিঃ গোবিন্দচন্দ্র রায় দীং দেং লক্ষ্মণচন্দ্র খোদ দীং দাবি ৪২৬/২ থানা রঘুনাথগঞ্জ মৌজে বিহিরপুর ১-৬০ শতকের কাত ৭ আঃ ১০

চৌকী জঙ্গিপুৰ দ্বিতীয় মুস্লেফী আদালত ।  
নীলামের দিন ২১শে এপ্রিল ১৯৩৮ ।

৪৪৩ মনি ডিঃ কাজীচরণ সিংহ দেং হুরেন্দ্রনারায়ণ সিংহের ওয়ারীশ গৌরীশঙ্কর সিংহ নাবালক দীং পক্ষে কোর্ট গার্ডেন উকিল বাবু ননীগোপাল সাহা দাবি ৮২৬/৬ থানা হুতী মৌজে বহতালী ইন্তাহার লিখিত নিষ্কর অমি আঃ ৭০ খং ৭৮৫ উক্ত ঋতিরানকুল নিষ্কর ও মালাকর নামক পুষ্করিণী মায় জলপাহাড়, তাল ও অন্যান্য বৃক্ষাদি ও পুরাতন মস্তাফি সহ তলহ অমি


# তারার বালী

আমাদের বিশেষত্ব



আমাদের এই তারার বালী আধুনিক উন্নত বৈজ্ঞানিক প্রণালী অনুযায়ী মোসনে এবং সেই শক্তি বান বালী বিশেষজ্ঞ প্রীমুজ-টি পি. বসুমহাশয়ের চাকুরি ও সংশ্লিষ্ট তত্ত্বাবধানভয়ে প্রস্তুত। ইহারই একমাত্র বিজ্ঞকর্ম দক্ষতার একদিন এশিয়া মহাদেশের সুপ্রসিদ্ধ বিস্কুট ও বালী প্রস্তুতকারক স্ননামধন্য স্পার্মিয়(গ্রীমুজ) কে. সি. বসুমহাশয় বিস্কুট ও বালী প্রচলন করিয়া জগতে আদর্শ স্থানীয় হইয়া ছিলেন। এই ব্যবসায় ইহার অভিজ্ঞতা ১৬ বৎসরেরও অধিক কালের। ইহা হস্ত গুণ নহে।

টি. পি. বসুমহাশয় এণ্ড কোম্পানী লিমিটেড  
তারার ভিত্তিতে প্রস্তুত  
পোঃ বাগবাড়ার কলিকাতা



## অশোক

জরায়ু বা সর্ষীর দোষ  
অশোকের শক্তি সুপরিমিত  
এবং এই জাতীয় বৈদেশিকও  
কোনও ঔষধ অশোক অধিক  
উপকারী।

সি. কে. সেন এণ্ড কোং লিঃ  
২৯, কলুটোলা, কলিকাতা।

## বেঙ্গল হোমিও কোমপেনিওয়াকস

এখানে  
সহজা আনন্দ ঋষির  
আয়ুর্বেদিক হোমিও  
ঔষধ প্রস্তুত হইতেছে।  
ডাক্তার বি. রায়কে  
পত্র লিখিয়া জাহন।



**সার্জারী জগতে যুগান্তর।**  
সহজা আনন্দ ঋষির আবিষ্কৃত একমাত্র  
অপেশরীণ ইহা ব্যবহারে লক্ষ লক্ষ রোগী  
বাগী, ফোড়া, কাকবিড়ালী, ঠুনুকা, মুণের ত্রণ,  
পৃষ্ঠ ত্রণ, উরুস্তম্ভ, শীতলা বর্নমূল প্রভৃতি যন্ত্রণা-  
প্রদ ব্যয় বহুল রোগ হইতে বিনা অস্ত্র ও বিনা  
জালা যন্ত্রণায় মন্ত্রবৃদ্ধের ন্যায় আরোগ্য হয়।  
মূল্য প্রাত শিশি ১২, ডজন ১২০ মাত্র।



ইহা সেবনে ম্যালেরিয়া জ্বর, প্রীহা ও বৃক্ক সংযুক্ত জ্বর, নূতন  
পুরাতন জ্বর, পাণা ও কঙ্গ জ্বর, পিত্তশ্লেষ্মার জ্বর প্রভৃতি সর্বপ্রকার  
জ্বর অতি শঘ্র আরোগ্য হয়। মূল্য ১০/- প্রীহার মালিক সনতে ১২/-

## ভাইট্যালী—জীবনীশক্তি বর্ধক!

ইহা সেবনে—প্রমেহজনিত স্নায়বিক দৌর্বল্য, মাথাবোরা, শারীরিক শীর্ণতা, অন্ন, অঙ্গীর্ণ,  
প্রস্রাবের দোষ, বহুমত্র, চূষণ, অর্প, এবং স্ত্রীলোকদিগের বাধক, খেত ও রক্তপ্রদর এবং স্মৃতিকার  
প্রভৃতি আরোগ্য হয়। মূল্য ১২ মাত্র। ১ শিশিতে প্রায় ১ মাসের ঔষধ থাকে।

## প্রাপ্তিস্থান ডাঃ বিরায় এণ্ড কোং কোমিষ্টন্স ফুণ্ডেপুর্, পোস্ট গার্ডেন রীড, কলিকাতা

সন ১৩৪০ সালের ক্যালেন্ডার বিনামূল্যে বিতরিত হইতেছে

### হোমিও ঔষধ! হোমিও ঔষধ!!

সন্তায় বিস্কুট—বিশুদ্ধতার জন্য গ্যারান্টি।  
সাধারণ শক্তি (potency) ৩, ৬, ৩০ প্রতি ড্রাম ১০, ২০০ প্রতি ড্রাম ৩৫ মাত্র।  
উৎকৃষ্ট মুগাক্স, গ্লোবিউল, কর্ক, শিশি ইত্যাদি বিক্রয় হয়। প্রতি টাকায় ১০ কমিশন বাধ  
প্রাপ্তিস্থান—অটলবিহারী-শাখা-ঔষধালয়।  
ডাক্তার শ্রীদেবেন্দ্রচন্দ্র দাস (হোমিওপ্যাথ)। রঘুনাথগঞ্জ, চাউলগাতি, (মুর্শিবাদ)  
রঘুনাথগঞ্জ পণ্ডিত প্রেসে—শ্রীবিনয় কুমার পণ্ডিত কর্তৃক সম্পাদিত, মুদ্রিত ও প্রকাশিত।

### সর্বপ্রকার জ্বরের মন্ত্রমুগ্ধ

ম্যালেরিয়া, স্ফিরাম,  
অধিরাম, পালাজুর  
প্রভৃতি বাবতীয়  
জ্বরের অব্যর্থ ও  
পরীক্ষিত সর্ষৌষধ  
একজন বহুদর্শী  
বিশেষজ্ঞের  
আবিষ্কার।



## সি. কে. এম. এ. এফ. সি. এস. (লণ্ডন)

ফিভার  
মিক্শচার

সি. কে. সেন এণ্ড কোং লিঃ  
কলিকাতা।

# সাধনা ঔষধালয়, ঢাকা

অধ্যক্ষ,  
শ্রীযোগেশচন্দ্র ঘোষ এম. এ. এফ. সি. এস. (লণ্ডন)  
ভাগলপুর কলেজের রসায়ন শাস্ত্রের ভূত পূর্ব অধ্যাপক।

ব্রাঞ্চ:—শ্রীমবাজার (মার্কেট) কলিকাতা \* ২১৩ বৌবাজার (কলিকাতা)  
৬৭৪ ষ্ট্রীট ও রোড (বড়বাজার) কলিকাতা \* চট্টগ্রাম \* জমসেদপুর (সাকচী হাটের)  
বিহার \* তিনসুকিয়া (আসাম) \* গৌহাটী (আসাম) \* দিনাজপুর \* গাটনা (বিহার) \*  
পাটুয়াটুলী (ঢাকা) \* বগুড়া \* বর্ধমান \* ভাগলপুর (বিহার) \* মানিকগঞ্জ \* মেদিনীপুর  
রেলুয় (২০২ নুইস ষ্ট্রীট) ব্রহ্মদেশ \* লাহোর (পাঞ্জাব) \* সিকাপুর (মালয় দেশ)  
লণ্ডন এজেন্সি—হাই-হল্‌ব্রন \* কলকো (সিলেট)।  
সর্ববিধ ঔষধ বিশুদ্ধভাবে ও আয়ুর্বেদশাস্ত্রমতে আধিকার নিজে তত্ত্বাবধানে প্রস্তুত  
হইতেছে। পত্র লিখিলে বিনামূল্যে ক্যাটালগ পাঠান হয়। বিতরিত অবস্থায় জানাইলে  
মন্ত্রের সহিত উপযুক্ত ব্যবস্থা দেওয়া হয়।  
স্বাক্ষরধ্বজ (বিভিন্ন ও স্বর্ণঘটিত) তৈলী ৪ \* বিশুদ্ধ চ্যবনপ্রাশ সের ৬  
স্বক্সসঞ্জীবন সের ১৬ \* অবলাবান্ধব যোগ ১৬ মাত্র।

