

সৰ্বভাষা দেবেভাষা নমঃ ।



জঙ্গিপুৰ সংবাদ ।

২১শে আষাঢ় বৃহস্পতি সন ১৩৪৫ সাল

ঐক্য সম্মেলন

মুৰ্শিদাবাদ জেলা হিন্দু মুসলমান ঐক্য সম্মেলনের প্রথম অধিবেশন নিমিত্ততায় এই সময় হইবার কথা ছিল কিন্তু বর্ধাহেতু জনসাধারণ তথা নেতৃবৃন্দের বিশেষ অসুবিধা হইবে বিবেচনায় বর্ধপক্ষ এই সময়ে সম্মেলন আস্থান না করিয়া আগামী নভেম্বর মাসে আস্থান করিবেন স্থির করিয়াছেন। এই তারিখ পরিবর্তনও মুৰ্শিদাবাদের মহামান্য নবাব বাহাদুর সানন্দে অস্বমোদন করিয়াছেন। সম্ভ্রাত জঙ্গীপুৰে ভারত জাতীয় মহাসভার সভাপতি শ্রীযুক্ত হুভাষচন্দ্র বসু আগমন করিলে এই সম্মেলনের যুগ সম্পাদক শ্রীযুক্ত রাখানাথ চৌধুরী ও মৌলবী সামাদ আলি সিদ্দিকী তাঁহার সহিত সাক্ষাৎ করিয়া এই সম্মেলনের উদ্দেশ্য লক্ষ্যে আলোচনা করেন। রাষ্ট্রপতি এই সম্মেলনের সাক্ষ্য কামনা করিয়া শুভেচ্ছা জ্ঞাপন করিয়াছেন।

জঙ্গিপুৰে রাষ্ট্রপতির বিপুল সফলতা

সমস্ত সহর সুসজ্জিত

বিভিন্ন প্রতিষ্ঠানের মানপত্র দান ও মহিলা সভার অস্থগ্ঠান গত ২রা জুলাই রাষ্ট্রপতি হুভাষচন্দ্র জঙ্গিপুৰ আসিয়া পৌছিলে বিপুলভাবে সজ্জিত হন। জঙ্গিপুৰ রোড ষ্টেশনে জঙ্গিপুৰ মিউনিসিপ্যালিটির চেয়ারম্যান শ্রীযুক্ত দ্বিজপদ চট্টোপাধ্যায়, জঙ্গিপুৰ কংগ্ৰেস কমিটির প্রেসিডেন্ট শ্রীযুক্ত বলেন্দ্রনাথ রায়, সেক্রেটারী শ্রীযুক্ত জামাপদ মুখোপাধ্যায়, ব্যবস্থা পরিষদের কংগ্ৰেসী সভ্য শ্রীযুক্ত শশাঙ্কশেখর সান্যাল এম-এল-এ ও ডাঃ নলিনাক্ষ সান্যাল এম-এল-সি, শ্রীযুক্তা যুগাল দেবী, কংগ্ৰেস কমিটির সভ্যবৃন্দ ও কংগ্ৰেস স্বেচ্ছাসেবক-বাহিনী সফলতার জন্য উপস্থিত ছিলেন। নদীর উভয় তীরবর্তী রঘুনাথগঞ্জ ও জঙ্গিপুৰ সহর উৎসব সাজে সজ্জিত হইয়াছিল। রাস্তার মাঝে মাঝে পত্রপুষ্প পতাকাশোভিত তোরণসমূহ নির্মিত হইয়াছিল এবং নহবৎ বায়ু বাল্জিতে ছিল। কংগ্ৰেস কমিী শ্রীযুক্ত বিদ্যগোপাল দাস মহাশয়ের বাটীতে রাষ্ট্রপতির বিশ্রামের ব্যবস্থা করা হইয়াছিল। বেলা সাড়ে নয় ঘটিকার সময় কংগ্ৰেস সভাপতিক লইয়া এক বিরাট শোভাযাত্রা নদীর উভয় পােরের সহর পরিভ্রমণ করে। শোভাযাত্রার সময়ে সহরের প্রায় বাড়ী হইতে শব্দধ্বনি ও লাজবর্ষণ হইতেছিল। শ্রীযুক্ত দ্বিজপদ চট্টোপাধ্যায় মহাশয়ের বাটীতে রাষ্ট্রপতি মধ্যাহ্ন ভোজন করেন।

কংগ্ৰেস অফিসে রাষ্ট্রপতির সভাপতিত্বে কংগ্ৰেস কমিীদের এক অধিবেশন হয়। শ্রীযুক্ত অমিয়মোহন রায় মহাশয়ের বাটীতে মহিলা সভার অধিবেশন হইয়াছিল। বৈকালে ৫৪০ ঘটিকার ভাগীরথী তীরে স্থানীয় বােরের প্রবীণ উকিল ও সেক্রেটারী শ্রীযুক্ত অবিলাশচন্দ্র মৈত্র মহাশয়ের সভাপতিত্বে এক বিরাট জনসভার অধিবেশন হইয়াছিল। সভার প্রারম্ভে শ্রীযুক্ত হুঃখন্ডজন সান্যাল মহাশয় "বন্দেমাতরম" গানধ্বনি স্তম্ভের কণ্ঠে গাইয়াছিলেন।

স্থানীয় মহকুমা কংগ্ৰেস সেবীগণ, জঙ্গিপুৰ মিউনিসিপ্যালিটির কমিশনারগণ, বার-লাইব্রেরীর সভ্যগণ, জঙ্গিপুৰ পরগণা লাইব্রেরী, রঘুনাথগঞ্জ দেশবন্ধু পাঠাগার, কাঞ্চন-তলা কংগ্ৰেস কমিটির সভ্যগণ, মুলিয়ান কংগ্ৰেস কমিটির সভ্যগণ, রঘুনাথগঞ্জের বণিক সম্ভ্রদায় ও জ্যোতকমল গল্পী-উন্নয়ন সমিতি রাষ্ট্রপতিক ভিন্ন ভিন্ন মানপত্র প্রদান

করেন। স্থানীয় বণিক সম্ভ্রদায়ের পক্ষ হইতে শ্রীযুক্ত কেনারাম চন্দ্র মহাশয় রাষ্ট্রপতিক ৫১ একর টাকার তোড়া প্রদান করেন। রাষ্ট্রপতি সমবেত জনমণ্ডলীকে কংগ্ৰেসের কার্যে যোগদান করিবার নিমিত্ত সহজবোধ্য প্রাজ্ঞল ভাষায় এক বক্তৃতা প্রদান করেন। রাষ্ট্রপতি রাজের ট্রেণেই রওনা হন।

নীলামের ইস্তাহার

চৌকী জঙ্গিপুৰ প্রথম মুসেসফী আদালত।

নীলামের দিন ১১ই জুলাই ১৯৩৮।

৬৫৬ খাং ডিঃ সেবাইত শিবরঙ্গিনী দেবী দেং বিশেষ খর বোমাল দীং দাবি ৩৪৫/২ থানা রঘুনাথগঞ্জ মোজে সেগা জামুয়ার ২-২৬ শতকের কাত ৫০ আঃ ১৫, খং ৪

৫১৮ খাং ডিঃ লক্ষ্মীনারায়ণ সিংহ দেং মহেশচন্দ্র ঘোষ দীং দাবি ৫৩৫/০ থানা হুতী মোজে গাজিন বোড়াপাখিয়া ৪-৬৮ শতকের কাত ১২৬/০ আঃ ২৫, খং ৩৫৪

৫১৯ খাং ডিঃ ঐ দেং গোবর্দন মণ্ডল মৃতান্তে ওয়ারীশ বেহুয়ারী মণ্ডল দীং দাবি ২২/৬ ঐ মোজাদিতে ১-৭৫ শতকের কাত ইস্তাহার লিখিত আঃ ২৫, খং ১৪৪

৫৫৯ খাং ডিঃ হরিহর বোমাল দেং পশুপতি মোহান্ত দীং দাবি ৮৮৫/০ থানা রঘুনাথগঞ্জ মোজে মণ্ডলপুর, সেগা জামুয়ার, বীরথবা ৬-০৫ শতকের কাত ৪০ আঃ ৫০, খং ৬৫৯, ৮, ১৫২ রায়ত মোকররী স্বত্ব

৬৪২ খাং ডিঃ কুমার বীরেন্দ্রনাথ রায় বাহাদুর দেং অন্নশাহলক্ষী দাসী দীং দাবি ৭৫৬/০ থানা রঘুনাথগঞ্জ মোজে রাজানগর ৮-৮১ শতকের কাত ১২৪/১৭ আঃ ৫০, খং ১৪৬

৬৪১ খাং ডিঃ সুরেন্দ্রনারায়ণ রায় দীং দেং হাজী ইয়াকুব সেধ দীং দাবি ১৮৮/৬ থানা রঘুনাথগঞ্জ মোজে কাটনাই ৭-৬১ শতকের কাত ইস্তাহার লিখিত আঃ ১০০, খং ২৫৪

১৪০ খাং ডিঃ কুমার রামকিঙ্কর সিংহ দীং দেং মাধব-চন্দ্র সিংহ দাবি ৫১৬ থানা হুতী মোজে শিখরী ৮ শতকের কাত ৭৬/০ আঃ ১০, রায়ত স্থিতিবান

৫৯২ খাং ডিঃ রিশিভার রায় সাহেব সুরেন্দ্রনাথ বসু দেং মৌলবী বজলল করিম ফজলে মাগোলা দীং দাবি ১১৭৬/০ থানা হুতী মোজে কাদোয়া ৬-৭১ শতকের কাত ১৬১/০ আঃ ১০০, খং ২৫২

৪৩১৬০১ খাং ডিঃ ব্রজেশচরণ সেন দীং দেং ওসমান সেধ মৃতান্তে ওয়ারীশ আলিম সেধ নাবালক দীং পক্ষে অলি মাতা ও স্বয়ং হামে বিবি দাবি ৪৩৫/৩ থানা রঘুনাথ-গঞ্জ মোজে মণ্ডলপুর ১-২০ শতকের কাত ১০৬/১৪ আঃ ৩০, খং ১৫১, ৭৭

৩৪০ খাং ডিঃ ঐ দেং চুড়ামনি সাহা দাবি ৫২১ থানা ঐ মোজে নিজ প্রসাদপুর ৭৭ শতকের কাত ৭০/১ আঃ ৩০, খং ২৩১ স্থিতিবান স্বত্ব

৫৭৬ খাং ডিঃ অধরচন্দ্র মণ্ডল দেং ভুজঙ্গভূষণ সাহা দীং মূল দাবি ২৪৬/৬ থানা রঘুনাথগঞ্জ মোজে মহম্মদপুর ১-২৫ শতকের কাত ৬৬ আঃ ২৫, খং ৬৪

চৌকী জঙ্গিপুৰ প্রথম মুসেসফী আদালত।

নীলামের দিন ১২ই জুলাই ১৯৩৮।

৬৭২ খাং ডিঃ দোলগোবিন্দ দাস দেং কালীকিঙ্কর চৌধুরী ওরফে দুলু চৌধুরী দাবি ১০৬/৬ থানা রঘুনাথ-গঞ্জ মোজে বড়শিমুল ৭৩ শতকের কাত ১২ পাই আঃ ৫, খং ২৩৪ রায়ত স্থিতিবান

৬৮০ খাং ডিঃ ঐ দেং কালীকিঙ্কর চৌধুরী ওরফে দুলু চৌধুরী দীং দাবি ২০৫/৩ থানা ঐ মোজে সাহাঙ্গারপুর ৫৩ শতকের কাত ২৬/১০ পাই আঃ ১২, খং ১১১ ঐ স্বত্ব

৫৯৪ খাং ডিঃ সেবাইত গোবিন্দদাস নাথ দেং হুধীর-কুমার ভট্টাচার্য্য দাবি ৬২৪৬/২ থানা রঘুনাথগঞ্জ মোজে

গনকর, দক্ষিণপাড়া, বিজয়পুর, রাজানগর, চক বহলা, বুন্দাবনপুর ও ভূমিহর ১১৪/১৬০ বিঘার কাত ১১৯/০ আঃ ১০০

৪৭৮ খাং ডিঃ নীলকন্ঠ চৌধুরী দীং দেং সামমহম্মদ মুল্লী মৃতান্তে ওয়ারীশ হাজিরা খাতুন দীং দাবি ৬২০/৬ থানা হুতী মোজে বংশবাটী ৫-০৫ শতকের কাত ২১/২ আঃ ৪০, খং ১০০৬

৬৫৯ খাং ডিঃ পশুপতি চন্দ্র দেং হারাধন সাহা দীং দাবি ১৪৫/০ থানা রঘুনাথগঞ্জ মোজে মির্জাপুর ৮৫ শতকের কাত ৪ আঃ ৪, রায়ত স্থিতিবান

৬৬০ খাং ডিঃ ঐ দেং যোগেন্দ্র ঘোষ দাবি ১৩১/০ ঐ মোজাদিতে ৭৬ শতকের কাত ৩০ আঃ ৫, ঐ স্বত্ব

৬৬১ খাং ডিঃ ঐ দেং দক্ষবালা ঘোষানী দাবি ৭/৩ ঐ মোজাদিতে ৮ শতকের কাত ১ আঃ ৩, দখলকার বসত প্রবা

৬৬৩ খাং ডিঃ ঐ দেং কালীপদ ঘোষ দীং দাবি ৬৬/৩ ঐ মোজাদিতে ১২ শতকের কাত ৬০ আঃ ২, রায়ত স্থিতিবান

৬৬৬ খাং ডিঃ ঐ দেং পশুপতি মণ্ডল দাবি ১৩৫/০ ঐ মোজাদিতে ২-১৮ শতকের কাত ৩০/৫ আঃ ৫, ঐ স্বত্ব

৬৬৭ খাং ডিঃ ঐ দেং ঐ দাবি ১১৩/৩ মোজাদি ঐ ১-৪২ শতকের কাত ২৪/৪ আঃ ৫, ঐ স্বত্ব

১৩৮৫ খাং ডিঃ বিন্দুমতী সেন দীং দেং সৈয়দ সেধ দীং দাবি ৩৫৫/২ থানা রঘুনাথগঞ্জ মোজে মণ্ডলপুর (জ্যোত ডাঙ্গা) ২-২৩ শতকের কাত ৬৫/০ আঃ ১০, খং ৮৩২

২২৯ খাং ডিঃ ঐ দেং লোটনী দাসী দাবি ৩৫৫ ঐ মোজাদিতে ২২ শতকের কাত ৫/৬ আঃ ২৫, খং ৮৫১

২২৬ খাং ডিঃ ঐ দেং গোবিন্দ কুনাই দীং দাবি ১২২১/৩ থানা ঐ মোজে বাড়ালা ২-৮৯ শতকের কাত ১৩/২ আঃ ২০, খং ২৬৮ ও ১৬০৭

৩১৯৩৩২ খাং ডিঃ ঐ দেং গোলজার সেধ দাবি ৮৫৫/৩ থানা ঐ মোজে মণ্ডলপুর ৫-৩০ শতকের কাত ১৫৬/১০ আঃ ৪০, খং ১৫৪ ও ১৭৭

৫৪৭ খাং ডিঃ দ্বিজপদ চট্টোপাধ্যায় দেং কালীপদ জিবেদী দাবি ২০/৩ থানা রঘুনাথগঞ্জ মোজে রামেশ্বরপুর ৩৮ শতকের কাত ১৪/০ নিজাংশে ১/২ আঃ ৫, খং ২৫৫ মোকররী স্বত্ব

৫৪৮ খাং ডিঃ ঐ দেং ঐ দাবি ২৬৬ মোজাদি ঐ ৮০ শতকের কাত ২/৬ পাই নিজাংশে ১০ আঃ ৫, খং ২৫৬

৫৪৯ খাং ডিঃ ঐ দেং ঐ দাবি ১০১৩ মোজাদি ঐ ১-৩৯ শতকের কাত ২৬৮ নিজাংশে ৪/৮ আঃ ৫, খং ৩১৩

১৩৮ খাং ডিঃ পঞ্চকুমার মুখোপাধ্যায় দেং প্রথমনাথ সাহা দীং দাবি ১৫০০/৬ থানা রঘুনাথগঞ্জ মোজে কুলাড় ৪-২৮ শতকের কাত ২২৬/০ নিজাংশে ১৮০/১ আঃ ৭৫, খং ২৪৫

১৫৪ খাং ডিঃ মহীন্দ্রনারায়ণ সেনগুপ্ত দীং দেং শশাঙ্ক-শেখর সরকার দাবি ১১৮/০ থানা হুতী মোজে মহেশাইল ৬-২৫ শতকের কাত ১১৫/০ আঃ ২০০, খং ১১৭৩, ২০৫, ২৮৮, ২২৫, ২০৮, ২৭৬, ২০১, ২০৩ আদালত কর্তৃক নির্দ্ধারিত মূল্য ৪৫০

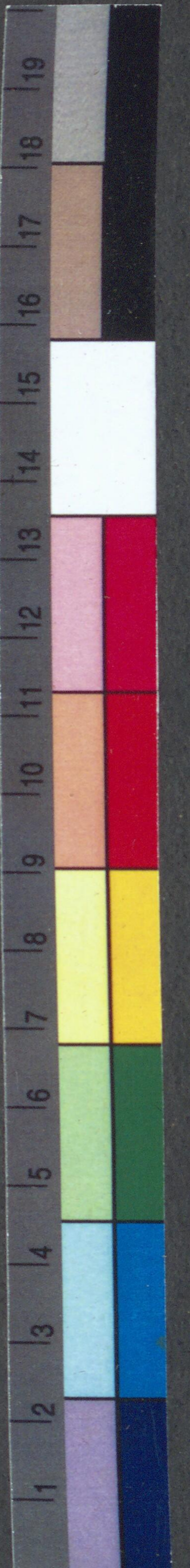
১৫৫ খাং ডিঃ ঐ দেং শশাঙ্কশেখর সরকার দীং দাবি ৬৩৪১/০ ঐ মোজাদিতে ৬-২৫ শতকের কাত ১১৫৬/৫ রকম ৪০ অংশে ৩-১২১ শতক আঃ ২০০, খং ২০৫, ২২৮, ২২৫, ২০৮, ২০১ আদালত কর্তৃক নির্দ্ধারিত মূল্য ৪৫০

২৭২ খাং ডিঃ হীরেন্দ্রনাথ রায় দীং দেং আবিজান বিবি দাবি ১৭১১/২ থানা হুতী মোজে হিলোরা ৫-৫৭ শতকের কাত ২৬১/০ আঃ ৪৫

চৌকী জঙ্গিপুৰ প্রথম মুসেসফী আদালত।

নীলামের দিন ১৩ই জুলাই ১৯৩৮।

৬৪০ খাং ডিঃ জামাপদ রায় দীং দেং আনন্দলাল দাস দীং দাবি ৪২১/০ থানা রঘুনাথগঞ্জ মোজে খড়কাটা ২-৬৬ শতকের কাত ৮/৫ আঃ ১৫, খং ২৪



৭০০ খাং ডিঃ অধরচন্দ্র মণ্ডল দেং মহেন্দ্রনাথ রায় দীং দাবি ২৬১/২ পাই থানা রঘুনাথগঞ্জ মৌজে কাশিয়ারালা ৩-৫৪ শতকের কাত ৫১০ আঃ ২৫, খং ২৮৭

৭০১ খাং ডিঃ ঐ দেং ঐ দাবি ২৪২ মৌজাদি ঐ ১-৮৫ শতকের কাত ৪৬০/০ আঃ ১৫, খং ২৮৮

৭০২ খাং ডিঃ ঐ দেং ঐ দাবি ২৪৩ মৌজাদি ঐ ১-৮৫ শতকের কাত ৪৬০/০ আঃ ১৫, খং ২৮৮

৭০৩ খাং ডিঃ ঐ দেং হাজি আমিরুদ্দিন মণ্ডল দীং দাবি ৫১১/০ থানা ঐ মৌজে নসীপুর ১-৬০ শতকের কাত ৪৬০/০ আঃ ২০, খং ১২৭

২০৪ খাং ডিঃ বিন্দুমতী সেন দীং দেং হেফাজত সেধ দাবি ৫৪৬/০ থানা রঘুনাথগঞ্জ মৌজে বাড়ালা ১-২২ শতকের কাত ৮, আঃ ১০, খং ১০৫৫, ৮৪৪

২০৫ খাং ডিঃ ঐ দেং রঘুনাথ মাকি কোটালা দাবি ৫৪৬/০ ঐ মৌজাদিতে ৪২ শতকের কাত ২৬/০ আঃ ৫, খং ২৫৫

৩০০ খাং ডিঃ ঐ দেং ফণিভূষণ ভট্টাচার্য্য দাবি ২৪১৩ ঐ মৌজাদিতে ৬৫ শতকের কাত ২৬/৮ আঃ ৫, খং ৫২০, ৫২০

৩০১ খাং ডিঃ ঐ দেং ফণিভূষণ ভট্টাচার্য্য দীং দাবি ৪১১/২ ঐ মৌজাদিতে ১-২৮ শতকের কাত ৪৬০/২ আঃ ৫, খং ৩৫০ ও ১০০

২০৬ খাং ডিঃ ঐ দেং নবেশ কুনাই দীং দাবি ৫১১/০ থানা ঐ মৌজে শমলা ১-৩৫ শতকের কাত ৭১২ আঃ ১৫, খং ২১০

৩০২ খাং ডিঃ ঐ দেং নাক্কুর দাস নাবালক পক্ষে অলি মাতা রমণী দাসী দাবি ১৪০৬২ থানা ঐ মৌজে মণ্ডলপুর ৩-৮৫ শতকের কাত ২১১/৩ আঃ ২২, খং ৫৩১

৩০৩ খাং ডিঃ ঐ দেং তৈয়ব সেধ দীং দাবি ৪২৬/০ ঐ মৌজাদিতে ২-২৮ শতকের কাত ১৪১/৮ আঃ ২০, খং ১৫৮, ৭৮৫

৪২২ খাং ডিঃ গৌরীশঙ্কর সিংহ নাবালক দীং পক্ষে অলি মাতা চাকুবালা দেবী দেং বিনোল মণ্ডল দীং দাবি ৫৮৬০ থানা স্ত্রী মৌজে হাজীপুর ২৩/২৪ বিঘার কাত ১৫৬১৬ আঃ ১৫, খং ৮৮

৪২৩ খাং ডিঃ ঐ দেং গৌরবিনী দাসী দাবি ১০৬/০ থানা ঐ মৌজে জলপাড়া ২১৬ বিঘার কাত ২/৭ আঃ ৫, খং ৫০

চৌকী জঙ্গিপুর প্রথম মুন্সেফী আদালত
নীলামের দিন ১৫ই জুলাই ১৯৩৮ ।

১৫৬ মনি ডিঃ দোলগোবিন্দ দাস দেং আমির হোসেন বিখাস দীং দাবি ৪৬৭৬/০ থানা রঘুনাথগঞ্জ মৌজে বামরা ৪-৩৮ শতকের কাত ১৪১০ আঃ ৪০, খং ২২৪ মোকররী স্বত্ব ২নং লাট ঐ মৌজাদিতে ৪-১২ শতকের কাত ১৪১/০ আঃ ৪০, খং ৩০১ ঐ স্বত্ব ৩নং লাট থানা ঐ মৌজে দিয়ার রঘুনাথপুর ৩-১০ শতকের কাত ৫১/০ আঃ ৩৫, খং ১৬ ঐ স্বত্ব উল্লিখিত লাটগুলিতে দেন্দারের এক-তৃতীয়াংশ জোক নীলাম হইবে। ৪নং লাট থানা ঐ মৌজে বামরা ২-১৭ শতকের কাত ৬৬/৬ আঃ ৫, খং ১৫২ রায়ত মোকররী ৫নং লাট থানা ঐ মৌজে দিয়ার রঘুনাথপুর ৪-৫০ শতকের কাত ১০১/২ আঃ ২, খং ১০ ঐ স্বত্ব ৬নং লাট ঐ মৌজাদিতে ৩-৭০ শতকের কাত ১৪০/২ পাই আঃ ৭, খং ২৮ ঐ স্বত্ব ৭নং লাট থানা ঐ মৌজে বামরা ৬-০৫ শতকের কাত ১০/২ আঃ ১২, খং ১৮৪ ঐ স্বত্ব উল্লিখিত লাটগুলিতে দেন্দারের ১/৫ অংশ নীলাম হইবে।

১৬৫ মনি ডিঃ দরলাল সেরাওগী দেং মহম্মদ আলি মণ্ডল দাবি ৩০১/২ থানা রঘুনাথগঞ্জ মৌজে রামচন্দ্রবাটী ৩৮ শতকের কাত ৪৬০/৬ পাই আঃ ১৫, খং ৩১৫ রায়ত মোকররী

৪০১ মনি ডিঃ রায় মহেন্দ্রনাথ দাস বাহাদুর দেং বহুনাথ তেওয়ারী দাবি ৭০০, থানা সমসেরগঞ্জ মৌজে সেরপুর ২০ শতকের কাত ২৬/২১ আঃ ১০, খং ৯৮ রায়ত

স্থিতিবান ২নং লাট ঐ মৌজাদিতে ৩৩ শতকের কাত ৩১/৬ আঃ ১০, খং ৬৫, ৭৫ ঐ স্বত্ব ৩নং লাট মৌজাদি ঐ ১-১৭ শতকের কাত ৬৬/১১ আঃ ১০, খং ৪৫ ও ৮ ঐ স্বত্ব ৪নং লাট ঐ মৌজাদিতে ৭ শতকের কাত ১/৭১ আঃ ২, খং ৫২ ঐ স্বত্ব ৫নং লাট মৌজাদি ঐ ২ শতকের কাত ১১০ মায় পাকা ঘর ৪ থান তীর বরগা কপাট চৌকাট ইত্যাদি সহ খং ১০২ রায়ত মোকররী ৬নং লাট মৌজাদি ঐ ১-২০ শতকের কাত ১০/২১ আঃ ১০, খং ১১৮ রায়ত

স্থিতিবান ৭নং লাট মৌজাদি ঐ ৬৩ শতকের কাত ৮১/০ আঃ ১০, খং ৮২ ঐ স্বত্ব ৮নং লাট মৌজাদি ঐ ৩১ শতকের কাত ৪১/০ আঃ ৫, খং ৮৬ ঐ স্বত্ব ৯নং লাট মৌজাদি ঐ ৪৬ শতকের কাত ২১০ আঃ ৫, খং ৪ ঐ স্বত্ব ১০নং লাট মৌজাদি ঐ ৬৫ শতকের কাত ৫/০ আঃ ১০, খং ৬৩ ঐ স্বত্ব ১১নং লাট মৌজাদি ঐ ১-১১ শতকের কাত ৮১/৮ আঃ ১০, খং ৬, ১০৭ ও ৩৭ ঐ স্বত্ব ১২নং লাট ঐ মৌজাদিতে ১-০৪ শতকের কাত ৪১/১৩ আঃ ১০, খং ৭২ ঐ স্বত্ব ১৩নং লাট থানা ঐ মৌজে ধূসরী-পাড়া ৬৩ শতকের কাত ১২৫ আঃ ৫, খং ৭২২ ঐ স্বত্ব ১৪নং লাট থানা ঐ মৌজে সেরপুর ২২ শতকের কাত ২৬/০ আঃ ৫, খং ১২৫ ঐ স্বত্ব ১৫নং লাট ঐ মৌজাদিতে ৩৮ শতকের কাত ৪০/১৩৬ আঃ ৫, খং ১৫৩ ঐ স্বত্ব ১৬নং লাট মৌজাদি ঐ ৮২ শতকের কাত ৪১/৭ পাই আঃ ৫, খং ১৫২ ঐ স্বত্ব ১৭নং লাট থানা স্ত্রী মৌজে জগতাই ১৮/২৪ বিঘার কাত ৩৩০/১০ আঃ ৫০, খং ৩১৮ মধ্য স্বত্ব মোকররী ১৮নং লাট থানা ঐ মৌজে দফাহাট ২/০ বিঘার কাত ৩৬০/০ আঃ ১০, খং ৩ রায়ত স্থিতিবান ১৯নং লাট মৌজাদি ঐ ৩১১ কাঠার কাত ৩১/১২১ আঃ ১০, খং ৫৮১ ঐ স্বত্ব ২০নং লাট থানা ঐ মৌজে জগতাই মৌরনী জেত ৫৫ শতক জমির কাত ৪০/১০ ও বনকর জমা ১/০ একুনে ৫১/১০ আঃ ২০, খং ১২৬ ঐ স্বত্ব ২১নং লাট মৌজাদি ঐ ২ শতক জমির কাত ১/৮ আঃ ৫, তদু-পরিস্থিত কাঁঠাল বৃক্ষ ১ পেড় খং ১০৩ রায়ত স্থিতিবান ২২নং লাট ঐ মৌজাদিতে ৫১ শতকের কাত ১১/০ আঃ ১০, খং ২৪১ ঐ স্বত্ব

২২ শতকের কাত পরতামত ৬০ আঃ ৫, ৩নং লাট থানা ঐ মৌজে বীরথদা ২-৩২ শতকের মধ্যে ৫৮ শতকের কাত পরতামত ৩১/৩ আঃ ১০, ৪নং লাট ঐ মৌজাদিতে ২-৫৪ শতকের মধ্যে ৬৪ শতকের কাত পরতামত ৩১ আঃ ১০,

২২ শতকের কাত পরতামত ৬০ আঃ ৫, ৩নং লাট থানা ঐ মৌজে বীরথদা ২-৩২ শতকের মধ্যে ৫৮ শতকের কাত পরতামত ৩১/৩ আঃ ১০, ৪নং লাট ঐ মৌজাদিতে ২-৫৪ শতকের মধ্যে ৬৪ শতকের কাত পরতামত ৩১ আঃ ১০,

চৌকী জঙ্গিপুর দ্বিতীয় মুন্সেফী আদালত ।
নীলামের দিন ১৮ই জুলাই ১৯৩৮

৭৭৭ খাং ডিঃ পার্বতীচরণ রায় দেং রমাপতি মণ্ডল নাবালক দীং দাবি ১০৬৬ থানা সাগরদীঘি মৌজে বৃক্করক ফতেপুর ৬-১৩ শতকের কাত ১৮, আঃ ৬০, খং ৭৫

১৫৪৬ খাং ডিঃ সৌরীন্দ্রজীবন রায় দেং অঘোথানাথ মণ্ডল দাবি ১৪৬০/৬ থানা সাগরদীঘি মৌজে যোগপুর ৮-০২ শতকের কাত ২১/০ আঃ ৩০, খং ২৩০ রায়ত মোকররী

১৭৮ খাং ডিঃ বিভূতিভূষণ চক্রবর্তী দেং রমণী মণ্ডল দাবি ৪২৬/৬ থানা সাগরদীঘি মৌজে ফুলবন ১-৩৬ শতকের কাত ১০, আঃ ২০, খং ১৪৮

৭০০ খাং ডিঃ সেবাইত গোবিন্দদাস নাথ দেং সেবাইত প্রবোধচন্দ্র সরকার দীং দাবি ৩৭৫/০ থানা সাগরদীঘি মৌজে গাঙ্গাড়া পত্তনী জমা ১৬২০/০ আঃ ১০০, ১৮৪৭ খাং ডিঃ জগদীন্দ্রনাথ চৌধুরী দেং শশিভূষণ চৌধুরী দীং দাবি ৪২৬/৬ থানা সাগরদীঘি মৌজে কুন্দর ৩-৩৭ শতকের কাত ৬, আঃ ২৫, খং ১০০

২০১১ খাং ডিঃ সেবাইত মোহান্ত গণপতি দাস গোস্বামী দীং দেং কুপছিপনারায়ণ ভক্ত দীং দাবি ১৪৮৬ থানা সাগরদীঘি মৌজে তুরকুণ্ডা ৮-৭৭ শতকের কাত ২৩০/০ আঃ ৫০, খং ২০৪

৫২২ খাং ডিঃ জলদবরণী দেবী দেং উৎপলবাসিনী দেবী মৃতান্তে ওয়ারীশ প্রমথ সিংহ দীং দাবি ২২০/০ থানা সাগরদীঘি মৌজে মাঠ খাগড়া ১-৪১ শতকের কাত ১১০ আঃ ১০, খং ৫৭২

৬০০ খাং ডিঃ বিষ্ণুচন্দ্র আলিপাড়া দীং দেং কেদারনাথ মণ্ডল দীং দাবি ২১৬/০ থানা সাগরদীঘি মৌজে চাঁদপাড়া ২-১৩ শতকের কাত ১৪১/০ আঃ ৫০, খং ৪৭২ রায়ত মোকররী

২০৪ খাং ডিঃ সেবাইত রাজা প্রতিভানাথ রায় দেং হুলতান সেধ দীং দাবি ৬৫৬/০ থানা সাগরদীঘি মৌজে বড়গড়া ৩-৪০ শতকের কাত ২, আঃ ২০, খং ২০৬ রায়ত মোকররী

৬১৮ খাং ডিঃ সেবাইত লক্ষ্মীনাথ লালা দীং দেং ছকড়ি মৌলা দীং দাবি ৭৮০/০ থানা সাগরদীঘি মৌজে মোড়গাঁম ২-৫২ শতকের কাত ১১৬/১০ আঃ ৫, খং ২০২ রায়ত স্থিতিবান

৬১২ খাং ডিঃ ঐ দেং ইমরাত সেধ দীং দাবি ৩২০/২ ঐ মৌজাদিতে ৩৬৪ কাঠার কাত ৪১৮ আঃ ৫, খং ৭৮

২০১৮ খাং ডিঃ ঐ দেং গুরুপদ চট্টোপাধ্যায় দীং দাবি ৮১৬/৭ থানা ঐ মৌজে বৈরাটী ৪-৪২ শতকের কাত ১৬১/২ আঃ ৩০, খং ১০৩

৪৪৬ খাং ডিঃ নির্মলকুমার সিংহ নওলাকা দেং দেং হাকিমুল মণ্ডল দীং দাবি ২০৬২ থানা সাগরদীঘি মৌজে চন্দনবাটী ৩-২৫ শতকের কাত ১৪১০ আঃ ২৫, খং ৪২

৫২৩ খাং ডিঃ ঐ দেং সেবাতুল্লা সেধ দীং দাবি ১২৬/২ ঐ মৌজাদিতে ৪৬ শতকের কাত ২৪৮ পাই আঃ ৫, খং ৫০০

৫৭২ খাং ডিঃ সেধ বেলাল হোসেন মণ্ডল দীং দেং গোষ্ঠবিহারী মহালদার দাবি ৫২৬/০ থানা সাগরদীঘি মৌজে কুমারি ৫১২/০ বিঘার কাত ২১০/১৭ আঃ ২৫, খং ৭০

তপসের চাঁ


তারার বালী

আমাদের বিশেষত্ব



আমাদের এই তারার বালী আধুনিক উন্নত বৈজ্ঞানিক প্রণালী অনুযায়ী যেসময়ে এবং সেই শক্তি বান বালী বিশেষত্ব শ্রীযুক্ত টি পি. বসুমহাশয়ের চাক্ষুণ্য ও সংশ্লিষ্ট তত্ত্বাবধানতায় প্রস্তুত। ইহারই একমাত্র বিস্তৃত কার্য দক্ষতায় একদিন এশিয়া মহাদেশের সুপ্রসিদ্ধ বিস্কুট ও বালী প্রস্তুত কারক স্বনামধন্য সর্গীয় (শ্রীযুক্ত) কে. সি. বসুমহাশয় বিস্কুট ও বালী প্রচলন করিয়া জগতে আদর্শ স্থানীয় হইয়া ছিলেন। এই ব্যবসায় ইহার অভিজ্ঞতা ১৬ বৎসরেরও অধিক কালের। ইহা হস্ত পুষ্ট নহে।

টিপিক্যাল এণ্ড কোম্পানী লিমিটেড
তারার বালী
পোঃ বাগবাজার কলিকাতা



জ বা কু জু ম

শারীরিক সম্ভাপ প্রদান করে -
মস্তিষ্ক স্নিগ্ধ রাখে - -
স্থনিত্রা উৎপাদন করে - -
স্নায়ুসমূহ সতেজ করে - -

সি, কে, সেন এণ্ড কোং লিঃ
২৯, বনুটোলা স্ট্রীট, কলিকাতা।

বেঙ্গল হোমিও

কোমিকেল ওয়াকস

এখানে
মহাত্মা আনন্দ ঋষির
আয়ুর্বেদিক হোমিও
ঔষধ প্রস্তুত হইতেছে।
ডাক্তার বি, রায়কে
পত্র লিখিয়া জাহ্নন।



সার্জারী জগতে যুগান্তর।
মহাত্মা আনন্দ ঋষির আবিষ্কৃত একমাত্র অস্পেরীশ ইহা ব্যবহারে লক্ষ লক্ষ রোগী বাগী, ফোড়া, বাকবিড়ালী, ঠুনুকা, মুখের ব্রণ, পৃষ্ঠ ব্রণ, উরুতুলু, শীতলী কর্ণমূল প্রভৃতি বহুপ্রা-প্রদ ব্যয় বহুল রোগ হইতে বিনা অস্ত্র ও বিনা জ্বালা যন্ত্রণায় মন্ত্রমুগ্ধের ন্যায় আরোগ্য হয়।
মূল্য প্রাতঃ শিশি ১২, ডজন ১২০ মাত্র।



ইহা সেবনে ম্যালেরিয়া জ্বর, প্রীহা ও বক্রত সংযুক্ত জ্বর, নৃতন পুরাতন জ্বর, পালা ও কম্প জ্বর, পিত্তশয়্যার জ্বর প্রভৃতি সর্বপ্রকার জ্বর অতি নব্বর আরোগ্য হয়। মূল্য ১০০ প্রাহার আলস্য সমেত ১২

ভাইট্যালী-জীবনশক্তি বর্ধক!

ইহা সেবনে-প্রমেহজনিত স্নায়বিক দৌর্বল্য, মাথাঘোরা, শারীরিক শীর্ণতা, অঙ্গ, অঙ্গীর্ণ, প্রস্রাবের দোষ, বহুমূত্র, হৃৎস্পন্দ, অর্শ, এবং স্ত্রীলোকদিগের বাধক, শেত ও রক্তপ্রদর এবং স্মৃতিকার প্রভৃতি আরোগ্য হয়। মূল্য ১২ মাত্র। কলিকাতায় এম, ভট্টাচার্য এণ্ড কোং এজেন্ট আছেন।

প্রাপ্তিস্থান **ডাঃ বিরায় এণ্ড কোং কমিষ্টন্স**
ফতেপুর, পোস্ট গার্ডেন রীট, কলিকাতা


পত্র লিখিলে একটা গন্ধাদেবী অবতরণের হৃন্দর ছবিসহ ১৩৪৫ সালের ক্যালেন্ডার পাইবেন।

হোমিও ঔষধ! হোমিও ঔষধ!!

সস্তায় বিশুদ্ধ-বিশুদ্ধতার জন্য গ্যারান্টি।
সাধারণ শক্তি (potency) ৩, ৬, ৩০ প্রতি ড্রাম ১/১০, ২০০ প্রতি ড্রাম ১/৫ মাত্র।
উৎকৃষ্ট সুগার, গ্লোবিউল, কর্ক, শিশি ইত্যাদি বিক্রয় হয়। প্রতি টাওয়ার ১/০ কমিশন বাদ
প্রাপ্তিস্থান-অটলবিহারী-শাখা-ঔষধালয়।
ডাক্তার শ্রীদেবেন্দ্রচন্দ্র দাস (হোমিওপ্যাথ) রঘুনাথগঞ্জ, চাউলগাতি, (মুর্শিদাবাদ)
রঘুনাথগঞ্জ পণ্ডিত প্রেসে-শ্রীবিনয় কুমার পণ্ডিত কর্তৃক সম্পাদিত, মন্ত্রিত ও প্রকাশিত।

সর্বপ্রকার জ্বরের মহৌষধ

ঢালোরিয়া, সুবিরাম, অবিরাম, পালাজর প্রভৃতি বাবতীয় জ্বরের অব্যর্থ ও পরীক্ষিত মহৌষধ একজন বহুদর্শী বিশেষজ্ঞের আবিষ্কার।



সি. কে. সেন এণ্ড কোং লিঃ

কলিকাতা।

সাধনা ঔষধালয়, ঢাকা

অধ্যক্ষ
শ্রীমোগেশচন্দ্র ঘোষ এমএ, এফসিএস(লওন)
তাগলপুর কলেজের রসায়ন শাস্ত্রের ভূতপূর্ব অধ্যাপক

ব্রাঞ্চ:- শ্রীমবাজার (মার্কেট) কলিকাতা * ২১৩ বোম্বাজার (কলিকাতা)
৬৭৪ ট্রাণ্ড রোড (বড়বাজার) কলিকাতা * চটগ্রাম * জমসেদপুর (সাকচী হাইওয়ে)
বিহার * তিনহুকিয়া (আসাম) * গোহাটি (আসাম) * দিনাজপুর * পাটনা (বিহার) *
পাটুয়াটুলী (ঢাকা) * বগুড়া * বর্ধমান * ভাগলপুর (বিহার) * মানিকগঞ্জ * মেদিনীপুর
রেলুয় (২০২ নুইস স্ট্রীট) ব্রহ্মদেশ * লাহোর (পাঞ্জাব) * সিঙ্গাপুর (মালয় দেশ)।
লণ্ডন এজেন্সি-হাই-হলবরগ * কলম্বো (সিলোন)।

সর্ববিধ ঔষধ বিশুদ্ধভাবে ও আয়ুর্বেদশাস্ত্রমতে আমার নিজ তত্ত্বাবধানে প্রস্তুত হইতেছে। পত্র লিখিলে বিনামূল্যে ক্যাটালগ পাঠান হয়। বিতরিত অবস্থা জানাইলে মন্ত্রের সহিত উপযুক্ত ব্যবস্থা দেওয়া হয়।

মকরধ্বজ (বিষহ ও স্বর্ণধতি) তোলা ৪১ * বিশুদ্ধ চ্যবনপ্রাশ সের ৩
স্ক্রুসপ্লাবন সের ১৬ * অবলাবান্দর যোগ ১৬ মাত্র ২