

A. BERLESE

ACARI, MYRIOPODA ET SCORPIONES

HUCUSQUE IN ITALIA REPERTA

ACARI, MIRIAPODI E SCORPIONI

ITALIANI

OPERA SUSSIDIATA DAL R. MINISTERO DELLA PUBBLICA ISTRUZIONE
DIETRO IL PARERE DEL CONSIGLIO SUPERIORE

FASCICOLO LXXIV. *complet*

PADOVA

PREMIATO STAB. F. III SALMINI

20 Ottobre 1895

Prezzo It. Lire 4.

THE HISTORY OF THE

ROYAL SOCIETY OF LONDON

FROM ITS FOUNDATION

TO

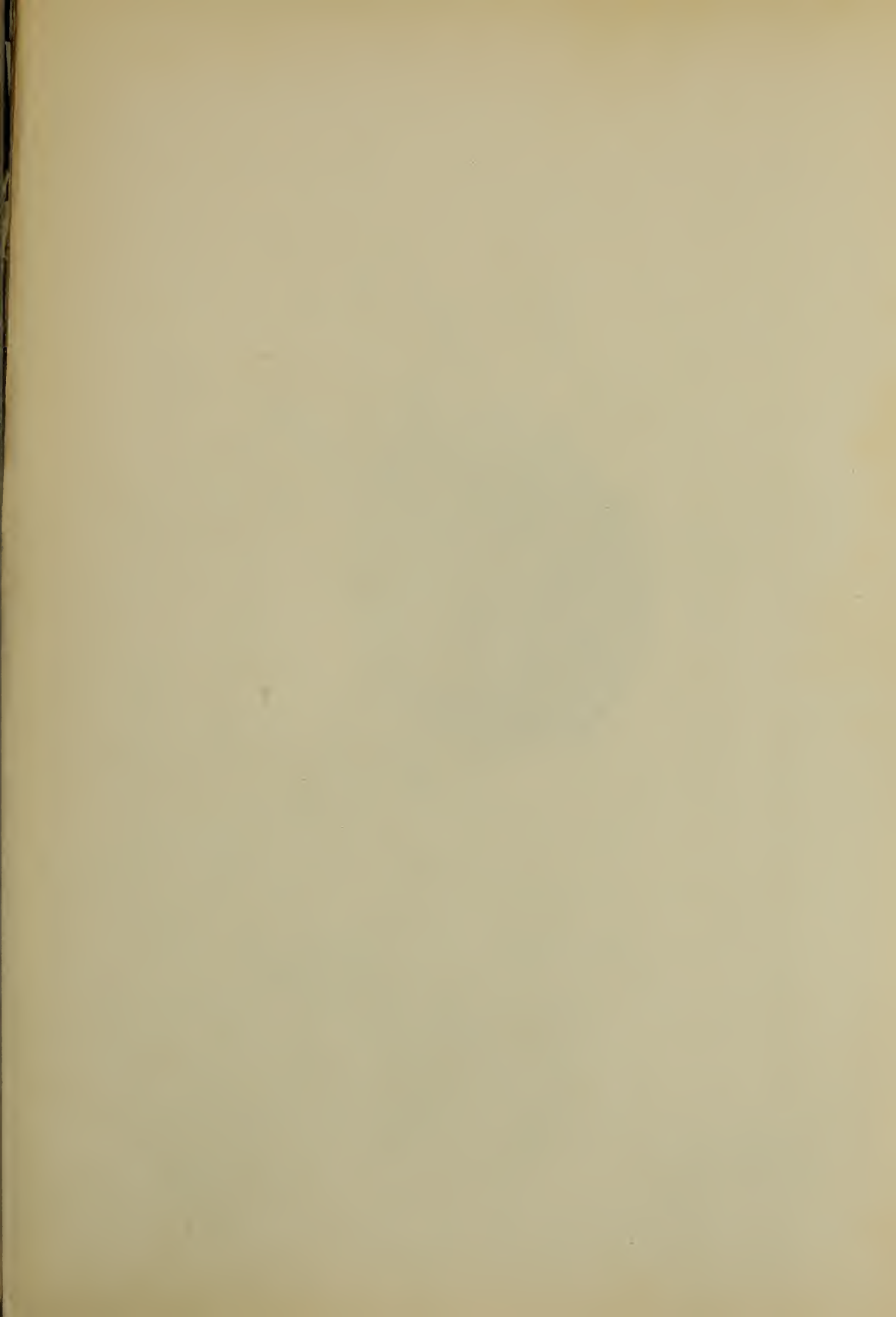
1700

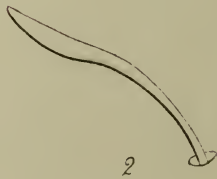
BY

JOHN VAN DER HAEGHE









Leidy DIS. INC. DE.

2.

PELOPS GLABER CAM.

74.

Pelops glaber G. et R. Can.

G. et R. Canestrini, Acari nuovi e poco noti,
p. 915.

G. Canestrini, Acarof. it. p. 12.

P. fuscus, dermate nitido, vix tenuissime punctulato,
setis subsimplicibus 10 ad marginem corporis posticum;
setis stigmaticis longe fusiformibus. Ad 850 μ long.

Habitat. Exemplum a Cl. Canestrinio collectum ad
Civitavecchia mihi benigne communicatum fuit.

Obs. Inter congeneres maximus, et *P. lorigato*
valde affinis, nisi setulis in dorso nullis, magnitudine,
aliisque characteribus satis esset diversus.

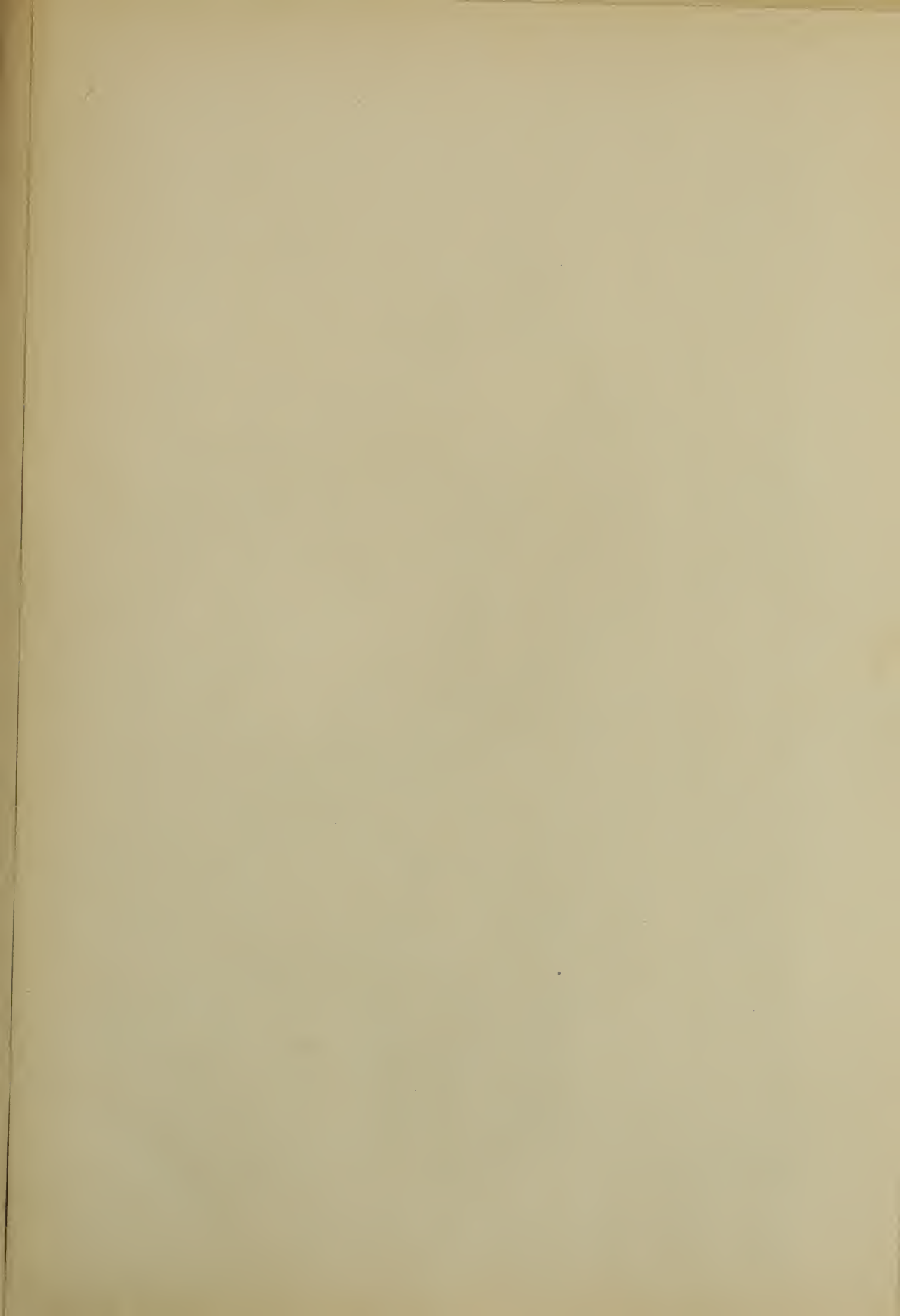
Corpus retundum. Margo posticus setulis 10 sub-
simplicibus, sive cylindricis auctus. Derma subniti-
dum, sive vix minutissime punctulatum. Alæ per-
strictæ, dermate subnitide, minores. Anticum per-
parvulum, setis stigmaticis (2) longe fusiformibus;
setisque spatulatis, lanceolatis.

Color niger, alis pedibusque fuscis. Dorsum ma-
cula media clariori.

Exemplum unicum destruere nolimus, hac re
anticum diligentius inspicere et delineare nequivimus.

Oct. 20, 1895







Barley DIS. INC

GENUS CEPHEUS KOCH 1842

(Cepheus - nomen mytholog.)

Cepheus (ex p.) C. L. Koch, Uibersicht des Arachnidensyst. fasc. III. p. 104.

- » Nicolet, Hist. nat. Acarid. etc. p. 444.
- » G. Canestrini e Fanzago, Acar. it. p. 4.
- » Michael, British cribatidæ p. 284.
- » G. Canestrini, Acarofauna it. p. 7.

Corpus rotundum, dorso convexo, dermate punctulato. Abdomen (scutum dorsuale) anterius truncatum, nec crista ulla chitinea circumdatum.

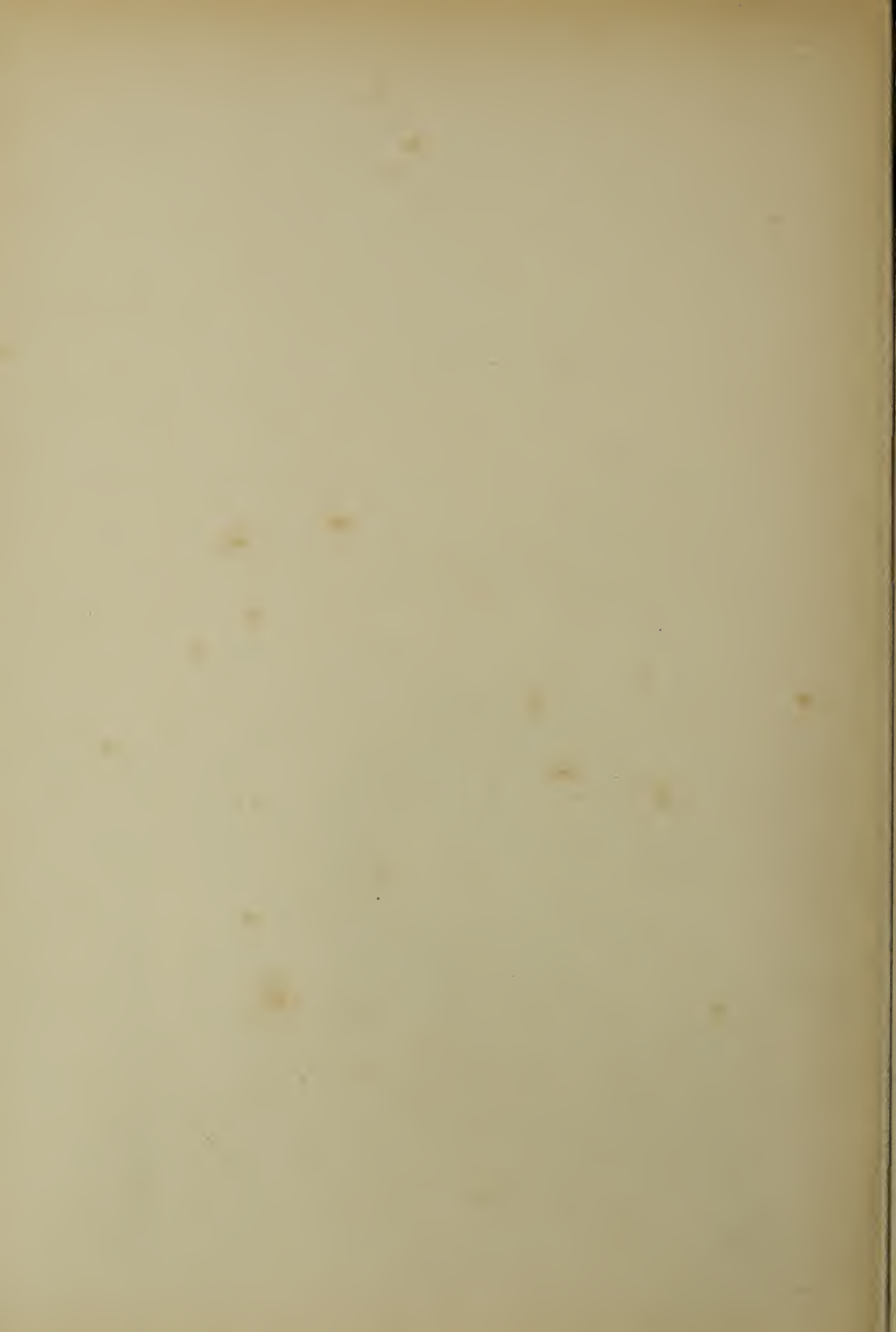
Pedes corpore curtiores, tarsis triunguibus, ungue medio ceteris robustiori (7).

Anticum (1) in medio planum, lateribus in cristas, tectum sistentes productum (fig. 1 et 2-a).

Mandibulæ (5) dentibus validis. Hypostoma (4-a) subrectangulum, posterius vix rotundatum, anterius subrecte truncatum. Palpi (4-b) cylindrici, articulis 2^o et 5^o ceteros simul sumptos longitudine æquantibus, articulo 5^o cylindraceo-conoideo, apice attenuato.

Expl. tab. 1. anticum superne visum, 2 *idem* e latere (a lamellæ tecti, b epistoma, c tectopedia secunda d, setulæ stigmaticæ; 3 *Cepheus Tegeocr.* (forma elongatior) inferne visa (a tectoped. secund.); 6 quarti paris pes *Ceph. lati*.

Oct. 20, 1895





Handy DIS. INC. DIP.

4.

vallembrosa
Belba **sufflexa** (Mich.) Berl. -

not } Michael, Journ. Roy. Micr. Soc. ser. II, vol. V,
p. 10 (*Damæus sufflexus*); idem British oribatidæ; pag.
415, tab. XXXIV, figg. 9, 10 - (*Damæus sufflexus*).

B. fuligineo-badia, pedibus concoloribus; setis stigmaticis filiformibus, longis; antico carinulis destituto; abdominis scuto dorsali postice usque in medio ventre producto; femoribus tibiisque crasse clavatis. Al 900 μ long.

Habitat Nonnulla collegi exempla in muscis agri florentini, super montes altiores (Vallembrosa).

Obs. Species hæc a congeneribus diversa quia scutum dorsuale, etiam partim ventrem posticum protegit, quod videtur in fig. 2.

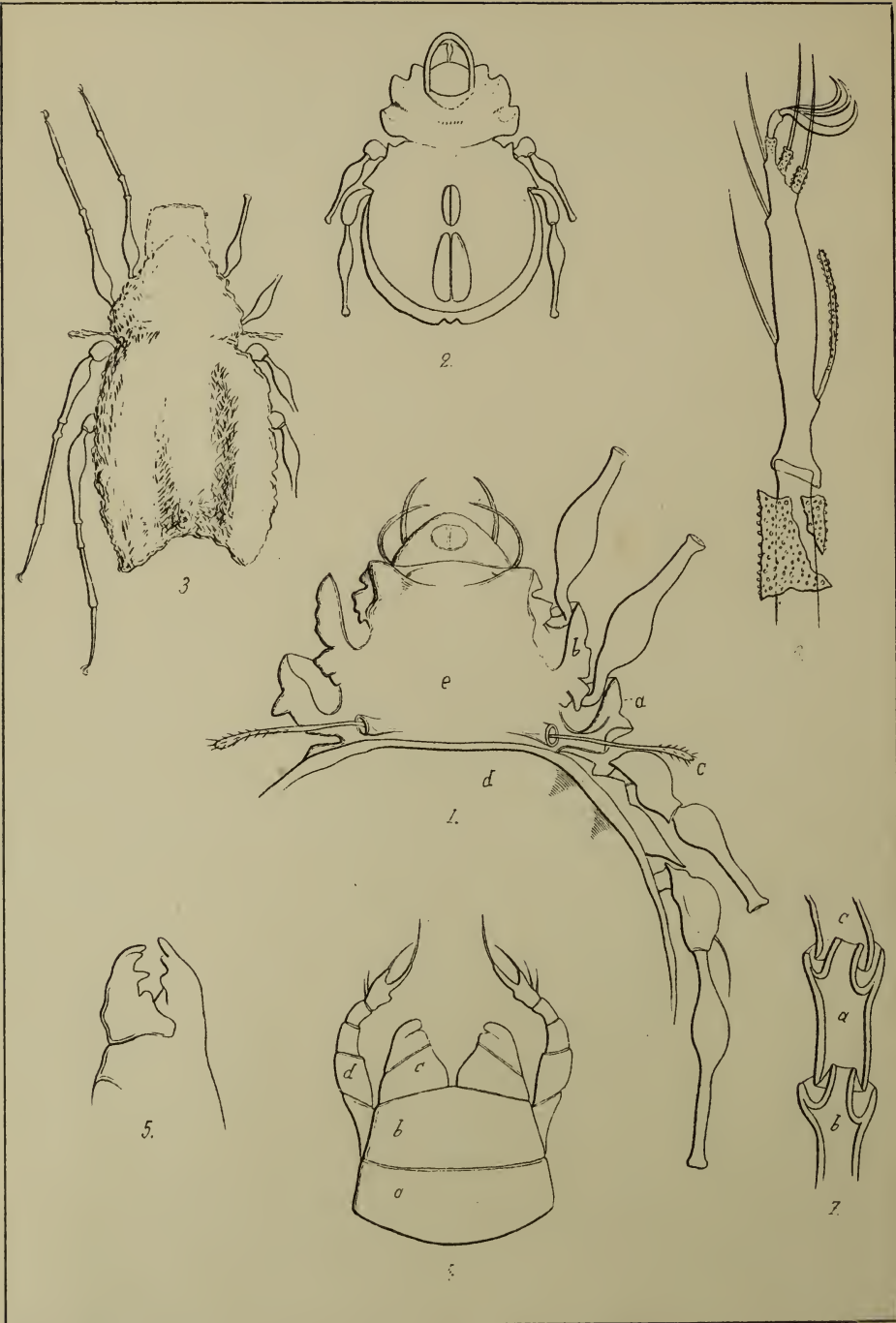
Color corporis saturate badic-fuscus, pedibus concoloribus. Abdemen globosum, dorso seriebus duabus setularum curtarum vel spiniformium prædite. Scutum dorsuale convexum nitidumque, inferne in ventre plicatum.

Anticum latum, haud auritum, dermate granuloso præditum, carinulis subnullis in dorso asperatum. Setulæ stigmaticæ longæ, cylindricæ, e stigmis prominulis exortæ.

Oct. 20, 1895

Pedes segmentis omnibus valde claviformibus,
magis quam in cæteris speciebus (excepta *B. globipes*),
omnes spinoso-setosi.

Granulis terreis et quisquilliis sæpius hæc species
est tecta.



Leach DIS. INC.

GENUS DAMÆUS (*) KOCH 1842.

(Δαμῆιος = domitor)

Damæus (ex p.) C. L. Koch, Uibersicht des Arachmidensystems, fasc. III, pag. 106.

Belba (ex p.) G. Canestrini e Fanzago, Acar. it. p. 6.

Damæus A. Berlese. Sopra due nuovi generi di acari ital. p. 3.

» G. Canestrini, Acarof. it. p. 8.

Non Synon *Damæus*, Nicolet, Hist. acar. env. Paris (videas *Belba*).

» » Michæel, British. Oribatidæ p. 404 (videas *Belba*).

Cerpus subovatum. Abdomen rotundatum, convexum vel planum, vel excavatum, alis omnino destitutum. Derma læve, vel vix scabrum. Tamen in exemplis nondum adultis, abdomen anticumque, in dorso, quisquiliis granulisque terreis protecta. Anticum late trigonum, subplanum, nec costulis vel cristis elevatis (longitudinalibus) auctum. Margines antici laterales in auricelas, basim pedum primi et secundi paris

(*) Vel *Damæus*, quod a Δαμῆω vel Δαμωω forsan perveniat.

Oct. 20, 1895

eccipientes, dilatati. Pedes longiores, femure fusiformi, *Bellis* similes, denique unguibus tribus (6), quorum medius ceteris maior terminati.

Rostrum sub antico absconditum. Labium (4) late trapezoideum, in partes duas (*a-b*) transverse divisum. Maxillæ (*e*) subhyalinæ, apice incisura unica signatæ. Palpi (*d*) quinquearticulati, articulis intersese longitudine subæqualibus, postremo bifido. Mandibulæ (5) chelis tridentulis, dentibus obsolete. Genitalia ano contigua.

Genus a *Bellis* valde diversum, non solum uncis tribus pedum, sed antici auriculis lateralibus, rostrique characteribus.

In muscis.

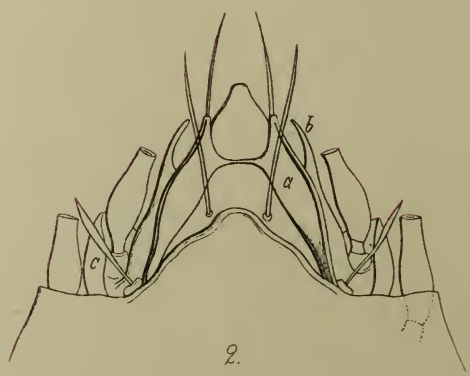
Expl. tab. 1. anticum (*e*) superne visum; *a* auriculæ (tectopodia) pedum secundi paris; *b* *idem* primi paris; *c* setula stigmatica; *d* abdomen; 6. tarsus (4.ⁱ paris) dermatis granosi fragmenta ostendens; 7. articulationes genus cum femure et tibia (*c* femuris apex, *a* genus, *b* tibiæ apex); 2. animal supinum; 3. *idem* pronum quisquiliis vestitum.

1 & 2 callat D. dugesii in p. 35.





1.



2.

Leidy DIS. INC. DIP.

6.

ORIBATES ~~GRACILIS MICHX~~

Oribates ~~gracilis~~ Mich.

A. Michael, British Oribatidæ, p. 225, Pl. III, fig. 9, 10; et Pl. XXIII, fig. 3.

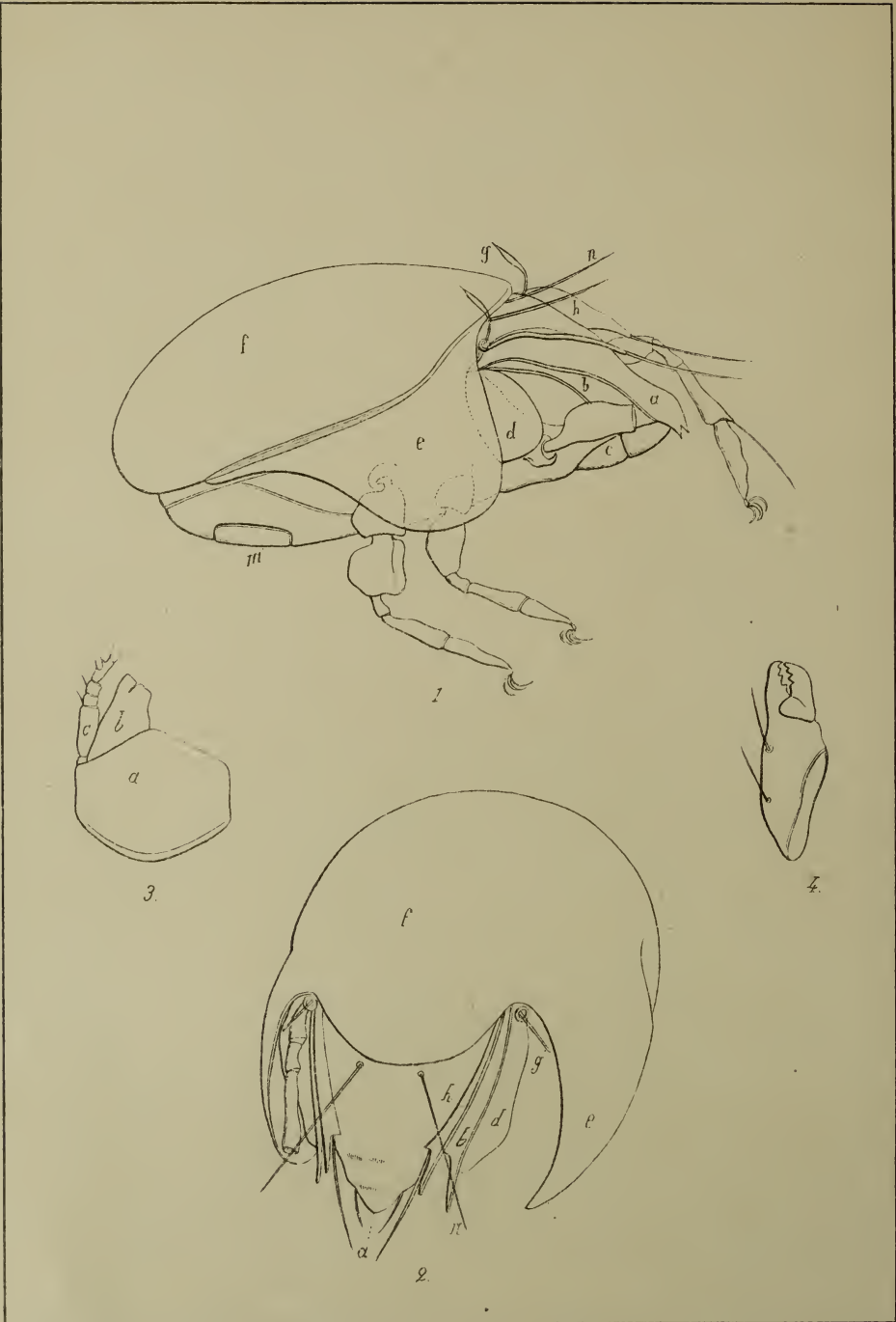
O. castaneus; abdomine ovali, glabro et nitido; alis (abdominis) antice recte truncatis; alis tecti latiusculis, in dentem piligerum productis, inter sese vix linea coniunctis; setis stigmaticis longe clavatis, anterieus directis. Ad 580 μ long.

Habitat haud raro in muscis agri Florentini (in montibus) ad Vallombrosa.

Obs. Color castaneus vel badio-castaneus. Abdomen nitidissimum, omnino pilis destitutum, ovale, anterieus super anticum obtuse productum. Abdominis alæ anterieus truncatæ, inferne rotundatæ. Anticum (2), tecti alis (a) laminaribus, latiusculis, anterieus in dentem longiusculum et longe piligerum productis, intersese distinctis vel vix linea chitinea quadam coniunctis. Laminulæ laterales (b) impilæ, acutæ. Anticum super rostrum acutum, impilum. Setæ stigmaticæ (c) longæ clavatæ, anterieus directæ. In muscis altiorum mentium haud rarus.

Oct. 20, 1895





Harley DIS. INC.

7

GENUS ORIBATES LATREILLE 1806

(ὄρειβιχτις = montes pererrans)

Acarus (ex p.) Linné, Schrank, De Geer, Geoffroy, aliique veteres auct.

Oribates (ex p.) Latreille, Genera Crust. et Ins.

- » Hermann, Mem. Apt.
- » Dugès, Rech. sur l'ordre des Acar. (Ann. Sc. nat. II ser., Zool. vol. I).
- » Koch, Uibersicht des Arachnidensyst. f. III.
- » Gervais, Apt. III.
- » Nicolet, Hist. nat. Acar. etc. (Archiv. du Museum, t. VIII, 1855) p. 427.
- » G. Canestrini e Fanzago, Acar. it. p. 9.
- » Michael, British Oribatidæ, p. 218.
- » G. Canestrini, Acarof. it. p. 6.

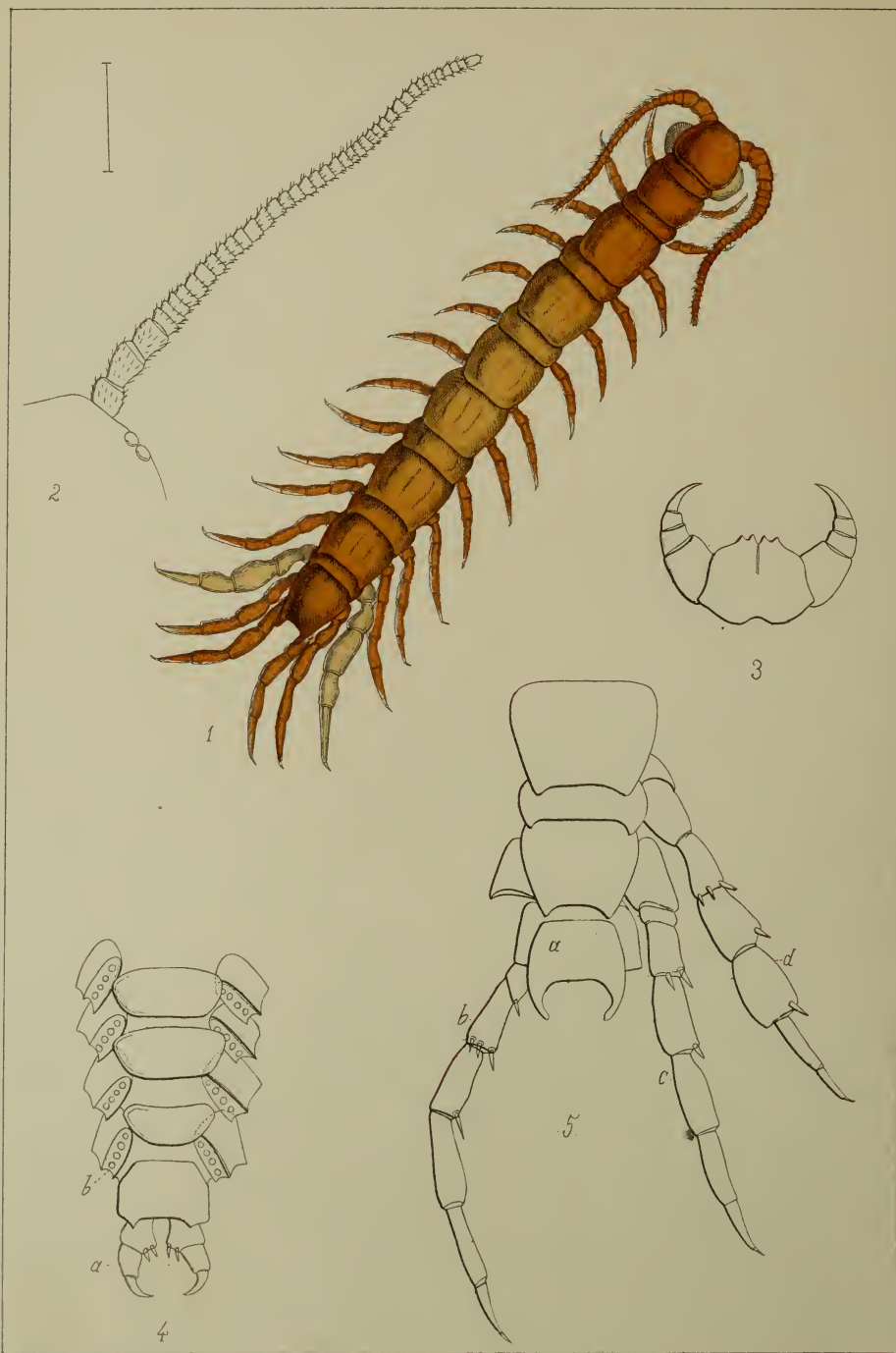
Corpus ovatum, abdomen bene ab antico seiunctum, dorso convexo sæpius nitido, notogastro (1, 2, f) lateraliter in alis chitineis (e) expansis, inferne directis, pedesque tertii quartique parvis protegentibus, aucto, anticum (1-2-a) conicum, in medio planum, tecti alis (h) laminaribus, longitudinalibus, lateribus antici parallelis, intersese coniunctis vel discretis. Laminulæ laterales apicæ acutæ, antici marginibus parallelæ (Michaelii tectopedia prima). Tectopedia secunda bene conspicua (1-2-d). Verticis setulæ (n) semper fi-

Oct. 20, 1895

liformes (vel leniter plumosulæ). Mandibulæ (4) crassiusculæ, nec attenuatae, cheligeræ, chela utrinque quadridentata. Hypostoma (3-a) late hexagonum, palpis (c) filiformibus 5 articulatis, articulo secundo crassiusculo. Pedes mediocres, apice triungues, rarius uniungues. Genitalia ab ano (1-m) discreta.

In muscis perobvii, si tacti pedes mxx retrahentes, pigre deambulantes. Species antici fabrica, alarum forma, facilius inter sese distingui possunt.

Expl. tab. 1 Oribates (sp.) e latere visus, *g* setulæ stigmaticæ. — 2. *O. globulus* anterius visus litteris ut in fig. 1.



Harley DIS. INC. DIE

Lithobius patriarchalis Berl. n. sp. (*)

L. castaneus, capite obscuriore; pedibus castaneis excepto pari 13^o, flavido; ocellis utrinque duobus; coxis pedum maxill. dentibus quatuor; poris coxalibus ovalibus, uniseriatis, 3 vel 4 in quaque coxa. Maris scuto dorsuali postremo bicorni; pedibus 13ⁱ paris ceteris crassioribus. Ad 14 mill. long.

Habitat. Nonnullos mares fœminasque huius pulcherrimæ speciei inveni, hieme, sub saxa, in agro Neapolitano (Portici).

Obs. Species hæc ab omnibus hucusque notis est diversa, oculorum numero, nec non maris scuto dorsuali postremo bicorni, pedibusque 13ⁱ paris ceteris valde crassioribus.

Robustulus, castaneus, sublævis, capite antennisque rufo-fuligineis, nec non extremo corpore eiusdem coloris. Pedes omnes rufo-fusci, exceptis, in mari, pedibus 13ⁱ paris, qui flavo-albicantes sunt. Antennæ (2) medicces, tertiam circiter corporis partem, longitudine æquantes, 40 articulatæ, articulis tribus basilaribus maiusculis, ceteris omnibus perstrictis, villosulis. Oculi (2) ocellis utrinque binis compositi, ocellis

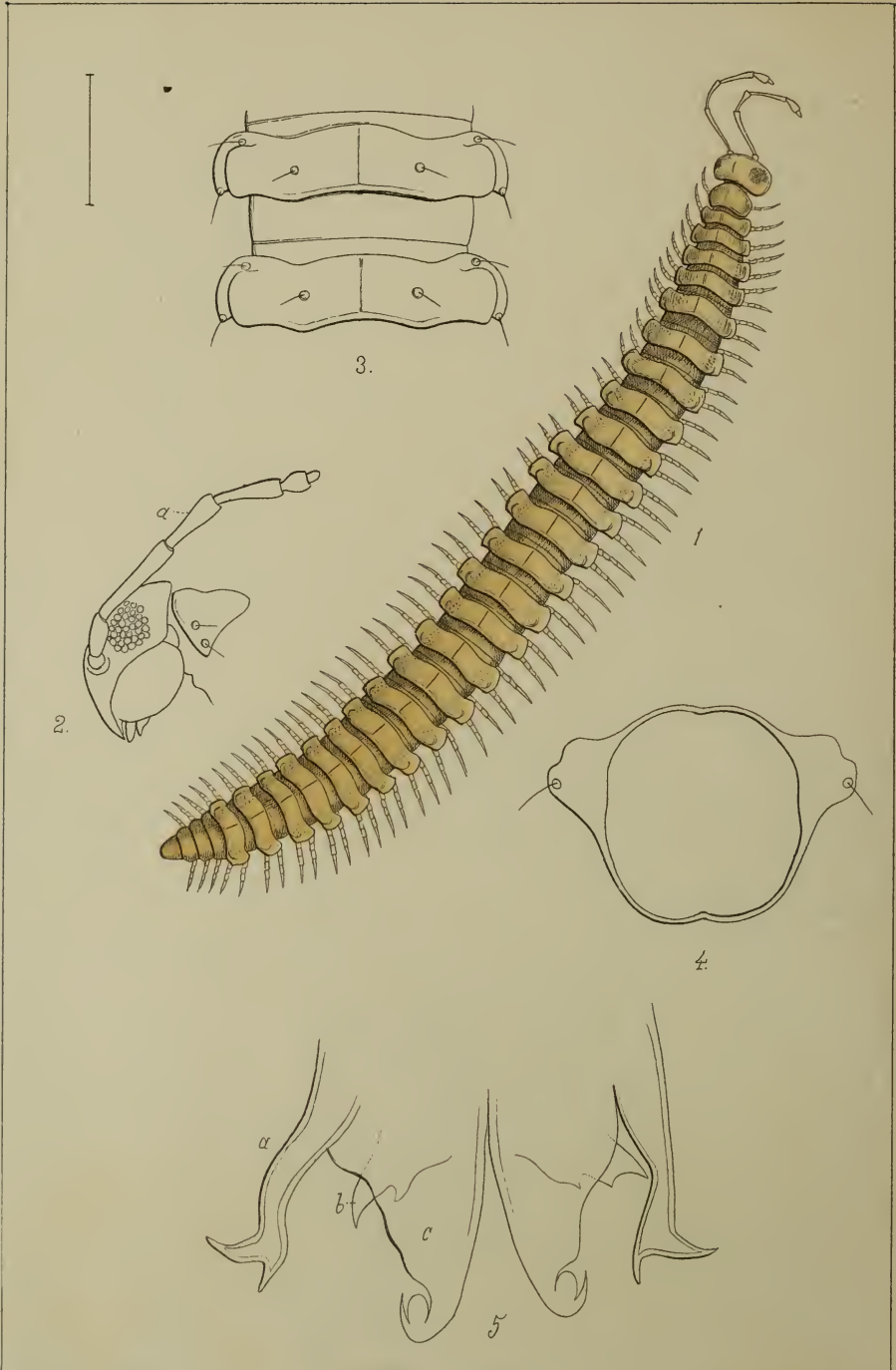
(*) Archilithobius.

istis satis magnis. Coxæ pedum maxillarium (3) dentibus quatuor minutis præditæ. Pori coxales uniseriati, rotundi, in maribus 3, 3, 3, 3; in fœminis 5, 3, 3, 3, (4, 4, 4, 4).

Pedes anales vix ceteris longiores et crassitie ceteris subpares, ungue singulo præditi, calcaribus 0, 1, 3, 1, 0. Pedes paris 13ⁱ in mari (5-d) valide incrassati præcipue in articulis 3^o, 4^o, 5^o; articulis 6^o, 7^o, exilibus; ceteris pedibus omnibus valde robustiores et pallidiores. In fœmina pedes omnes subsimiles crassitie et longitudine. Maris scutum dorsuale postremum, postice, longe bicorne, mitram simulans (unde nomen speciei (5-a). In fœmina scutum hoc posterius truncatum.

Genitalium femineorum (4-a) unguis integer; calcarium duo paria.

Expl. tab. 2 scuti cephalici pars antica; 4 fœminæ pars ventris postrema; 5 maris pars dorsii postrema cum pedibus.



Harberg DIS. INC. DIP.

Atractosoma confine Berl. n. sp.

A. terreo-fuligineum; carinis edentatis, mediocribus, tuberculis destitutis; Maris pene laminulis mediis destituto. Ad 18 mill. long.

Habitat in agri Etrusci altioribus montibus, sub petris (Boscolungo-Pistcia).

Obs. Differt ab *A. terreo*, cuius affine, quia carinis minus dilatatis gaudet, et in maris epiandric, laminulæ mediæ deficiunt. Interea segmenta quatuor postrema sunt carinis destituta; antennæ autem quam in *A. terreo*, curtiores.

Ab. *A. lombardico* differt penis fabrica, ceterum confine.

Color corporis terreus, fuligineo infuscatus, præcipue in dorso; sulcò dorsuali medio albicanti.

In quaque carina, utrinque tuberculi tres piliferi stant, et carinæ dorsum gibbis minus elevatis gaudent.

Maris organum copulationis (5) fere ut in *A. terreo* est, sed tamen satis diversum. Proandrium (a) laminulis latis, est constitutum, apice bifurcis et calcei fere instar conformatis; epiandrium brachiis duobus lateralibus basi latis, apice runcatis et sursum recurvis (c). Apophyses interiores nullæ, tamen ad basim

epiandrii, squamula quædam transversa, utrinque
acuta, apophyses easdem significat (*b*).

Antennæ curtiores quam in *A. terreo*.

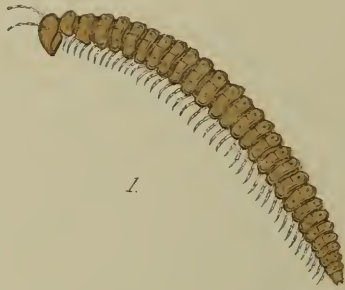
Expl. tab. 2. caput e latere visum (*a*) antenna;
3 segmenta duo ad dorsum visa; 4 segmentum in
sectione transversa visum.



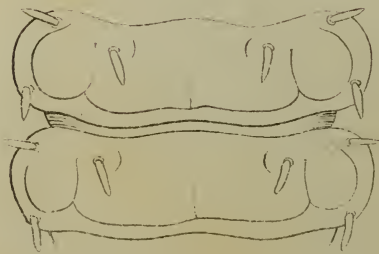
4.



3.



1.



2.

Linley DIS. MIC. DIP.

Atractosoma minutum Berl. n. sp.

A. fuscum, subconcolor, perparvulum; carinis edentatis parum prominentibus, tuberculis destitutis, Maris pene brevi, epiandri laminis curtis interius inflexis, laminis mediis squamulam transversam fere sistentibus. Ad 8 mill. long.

Habitat. Nonnulla hic et illic collegi exempla in agro Patavino et Florentino, in terra ad arbores et in muscis.

Species cum *Craspedosomis*, precipue carinularum brevitate concurrat; tamen carinulae magis expansae sunt et laminiformes quam in *Craspedosomis*, minus tamen quam in *Atract. terreo* et *A. confine*.

Color fuscus fere uniformis, subfuligineus est.

Segmenta in dorso planiuscula, carinulis lateraliter rotundatis, postice haud dentatis, breviter trituberculato-spinosis.

Penis percutulus, proandrio (4) laminulis duabus composito, apice denticulatis, dentibus retrorsus spectantibus; epiandrio (3) brevissimo, ex duabus laminulis runcatis, introrsus directis (a), nec non ex squamula quadam postica (b) inferne calcari praedita (c) composito.

Expl. tab. 2. segmenta duo e dorso visa; 3. epiandrium; 4. proandrium.

AVIS

Le bureau de cet ouvrage est au présent transporté chez l'auteur prof. Antonio Berlese, *Portici* (Napoli).

Pour tout ce qui regarde l'administration et aussi bien pour le *payement* des fascicules, Messieurs les souscripteurs sont priés de bien vouloir s'adresser donc à M. le Prof. A. Berlese (*Portici*).

Doct. ANTONIO BERLESE

Prof. dans l'École Sup. d'Agriculture de Portici (Napoli)