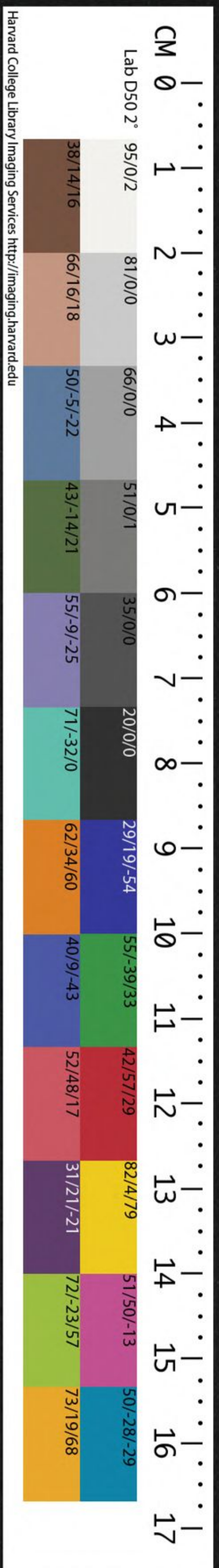


T586/7936c (10)

CHINESE - JAPANESE LIBRARY  
HARVARD - YENCHING INSTITUTE  
AT HARVARD UNIVERSITY  
JUN 17 1953



之送形而往迎精而反也

**音註** 殷上聲 懷音怪 辟婢尺反

發開也 爵踊似爵之跳足不離地也 辟婢尺反 也 殷殷田田擊之聲也 辟捐心 軍書館珍藏印

其往送也望望然汲汲然如有追而弗及也其

反哭也皇皇然若有求而弗得也故其往送也

如慕其反也如疑求而無所得之也入門而弗

見也上堂又弗見也入室又弗見也亡矣喪矣

不可復見已矣故哭泣辟痛盡哀而止矣

望望瞻望之意也 汲汲促急之情也 皇皇猶彷徨之意 盡哀而止者他無所寓其情也

**音註**

上音賞 喪去聲 復扶又反

歛去

心悵焉愴焉惚焉慄焉心絕志悲而已矣祭之  
宗廟以鬼享之激幸復反也成壙而歸不敢入  
處室居於倚廬哀親之在外也寢苦枕塊哀親  
之在土也故哭泣無時服勤三年思慕之心孝  
子之志也人情之實也音註 慄 古代反 壙 上聲 枕 去聲  
此言反哭至終喪之情惚猶恍惚也愴猶嘆恨也勤謂憂苦也  
或問曰死三日而后歛者何也曰孝子親死悲  
哀志薄故匍匐而哭之若將復生然安可得奪  
而歛之也故曰三日而后歛者以俟其生也三

日而不生亦不生矣孝子之心亦益衰矣家室  
之計衣服之具亦可以成矣親戚之遠者亦可  
以至矣是故聖人爲之斷决以三日爲之禮制  
也

此記者設問以明三日而歛之義  
**音註**  
斷丁 亂反

或問曰冠者不肉袒何也曰冠至尊也不居肉  
袒之體也故爲之免以代之也然則禿者不免  
偃者不袒跛者不踊非不悲也身有錮疾不可  
以備禮也故曰喪禮唯哀爲主矣女子哭泣悲

哀擊胸傷心男子哭泣悲哀稽顙觸地無容哀之至也

免而袒袒而踊先後之次也有一疾則廢一禮女子不踊則惟擊胸男子不踊則惟稽顙觸地皆可以為哀之至也

**音註** 免音問 偃於縷 反跛補火反

或問曰免者以何為也曰不冠者之所服也禮曰童子不總唯當室總總者其免也當室則免而杖矣

劉氏曰已冠者為喪變而去冠則必著免蓋雖去冠猶嫌於不冠故加免也童子初未冠則雖為喪亦不免以其未冠故不嫌於不冠也若為孤子而當室則雖童子亦免以其為

著入

喪主而當成人之禮也如童子不杖以其不能病也而當室則杖童子不總幼不能知遠之哀也而當室則總總者以其當室而為成人之免且杖則亦可為成人之總矣故曰總者以音註為去聲其免也去上聲

或問曰杖者何也曰竹桐一也故為父苴杖苴杖竹也為母削杖削杖桐也或問曰杖者以何為也曰孝子喪親哭泣無數服勤三年身病體羸以杖扶病也則父在不敢杖矣尊者在故也堂上不杖辟尊者之處也堂上不趨示不遽也此孝子之志也人情之實也禮義之經也非從

天降也非從地出也人情而已矣

苴杖圓而象天削杖方以象地又以桐為同之義言哀戚同於喪父也堂上不趨亦謂父在時也急遽則或動音註為去聲苴七瀕反父之情故示以寬暇音註羸力垂反辟音避處去聲遽其慮反

○服問第三十六

傳曰有從輕而重公子之妻為其皇姑

有屬從有徒從故皆以從言○疏曰公子諸侯之妾子也皇姑即公子之母也諸侯在尊厭妾子使為母練冠諸侯沒妾子得為母大功而妾子之妻則不論諸侯存沒為夫之母期也其夫練冠是輕也而妻為之期是重故云有從輕而重也皇君也此妾既賤若權云

厭于  
甲反

姑則有嫡女君之嬖今加皇字明非女音註居而此婦尊之與女君同故云皇姑也

傳去聲為去聲期平聲

有從重而輕為妻之父母

妻為其父母齊衰是重也夫從妻而服之乃總麻是從重而輕也

有從無服而有服公子之妻為公子之外兄弟

齊音  
咨衰  
七雷  
反

疏曰公子被厭不服已母之外家是無服也妻猶從公子而服公子外祖父母從母總麻是從無服而有服也經惟云父子外兄弟而音註知其非公子姑之子者以喪服小記云夫之所為兄弟服妻皆降一等夫為姑之子總麻妻則無服今公子之妻為之有服故知其為公子外祖父母從母也此等皆小功之服凡小功者謂為兄弟若同宗直稱兄弟以外族

故稱外音註厭入聲

兄弟也從去聲

有從有服而無服公子為其妻之父母

鄭氏曰凡公子厭於君降其私親女君之子不降。疏曰雖為公子之妻猶為父母期是有服也。公子被厭不從妻而父母期是服之是從有服而無服也。

傳曰母出則為繼母之黨服母死則為其母之

黨服為其母之黨服則不為繼母之黨服

母死謂繼母死也其母謂出母也。鄭氏曰雖外親亦無二統

三年之喪既練矣有期之喪既葬矣則帶其故

葛帶經期之經服其功衰

疏曰謂三年之喪練祭之後又當期喪既葬之節也故葛帶謂三年喪之練葛帶也今期喪既葬男子則應著葛帶此葛帶與三年之葛帶麗細正同而以父葛為重故帶其故葛帶也經期之經者謂三年之喪練後首經既除故經期之葛經若婦人練後麻帶除矣則經其故葛經帶期之麻帶以婦人不葛帶故也功衰者父喪練後之衰也雜記疏云三年喪練後之衰升數與大功同故云功衰也

音註重平聲

有大功之喪亦如之小功無變也

疏曰三年喪練後有大功喪亦既葬亦帶其故葛帶而經期之葛經也故云亦如之小功無變者言先有大功以上喪服今遭小功之喪無變於前服不以輕服咸累於重也

麻之有本者變三年之葛

疏曰大功以上為帶者麻之根本并留之合  
糾為帶如此者得變三年之練葛小功以下  
其經深麻斷本不得變三年之葛也言變三  
年之葛舉其重者其實期之葛有本者亦得  
變之

免音  
問為  
去声

既練遇麻斷本者於免經之既免去經每可以  
經必經既經則去之

疏曰斬衰既練之後遭小功之喪雖不變服  
得為之加經也於免經之者以練無首經於  
此小功喪有事於免之時則為之加小功之  
經也既免之後則脫去其經每可以經之時  
必為之加經既經  
則去之自練服也

音註  
斷音  
短

小功不易喪之練冠如免則經其總小功之經

因其初葛帶總之麻不變小功之葛小功之麻  
不變大功之葛以有本為稅

免音  
問為  
去声  
后同

疏曰言小功以下之喪不合變易三年喪之  
練冠其期之練冠亦不得易也如當總小功  
者免之節則首經其總與小功之經所以為  
後喪總經者以前喪練冠首經已除故也要  
中所著仍因其初喪練之葛帶輕喪之麻本  
服既輕雖初喪之麻不變前重喪之葛也稅  
謂變易也總與小功麻經既無本不合稅變  
前喪惟大功以上麻經有本者得稅變前喪  
也

音註  
稅吐外反  
入聲要平聲

殤長中變三年之葛終殤之月筭而反三年之  
葛是非重麻為其無卒哭之稅下殤則否

疏曰殯長中者謂本服大功今乃降在長中  
殯男子則為之小功婦人為長殯小功中殯  
則總麻如此者得變三年之葛者此殯服之  
麻終竟此殯月數如小功則五月總則三月  
還反服其三年之葛也既服麻不改又變三  
年之葛不是重此麻也以殯服質畧有初死  
服麻以後無卒哭時稅麻服葛之禮也下殯  
則否者以大功以下之殯男子婦人俱為之  
總麻其情輕不得變三年之葛也按上文麻  
有本者得變三年之葛則齊衰下殯雖是小  
功亦是麻之有本者故喪服小記云下殯小  
功帶澡麻不絕本然齊衰下殯乃變三年之  
葛今大功長殯麻既無本得變三年之葛者  
以無虞卒哭之稅故時得變之若成人小功  
總麻麻既無本  
**音註**長上聲  
故不得變也

君為天子三年夫人如外宗之為君也世子不

為天子服

見音現

諸侯為天子服斬衰三年外宗見前篇諸侯  
外宗之服為君期夫人為天子亦期故云夫  
人如外宗之為君也世子有繼  
**音註**為去聲  
世之道不為天子服者遠嫌也

君所主夫人妻太子適婦

**音註**大音泰

夫人者君之適妻故云夫人妻太子適子  
也其妻為適婦二者皆正故居主其喪

大夫之適子為君夫人太子如士服

適音  
所為  
聲

鄭氏曰士為國君斬小君期太子君服斬臣  
從服期。疏曰大夫無繼世之道其子無嫌  
故得為君與夫人及君  
之太子著服如士服也

君之母非夫人則群臣無服惟近臣及僕駟乘



從服唯君所服服也

疏曰君母是適夫人則羣臣服期非夫人則君服總故羣臣無服也近臣闈寺之屬僕御車者駟乘車右也唯君所服  
**音註** 期平聲 服者君總則此等人亦總也 乘去聲

公為卿大夫錫衰以居出亦如之當事則弁經

大夫相為亦然為其妻往則服之出則否

衰七 雷反 著直 為去 聲 聲 去

疏曰君為卿大夫之喪城服之後著錫衰以居也出謂以他事而出非至喪所亦著錫衰首則皮弁也當事若大斂及殯并將葬啓殯等事則首著弁經身衣錫衰若於士則首服皮弁也大夫相為亦然者亦如君於卿大夫也若君於卿大夫之妻及卿大夫相為其妻而往歸其喪亦服錫衰但不常著之以居或以他事出則不服也○錫衰之布以總布而

如灰治弁經制如爵弁素為之加環經而上

**音註**

斂去聲 衣去聲

凡見人無免經雖朝於君無免經唯公門有稅

齊衰傳曰君子不奪人之喪亦不可奪喪也

見人往見於人也經重故不可釋免入公門雖稅齊衰亦不稅經也此謂不杖齊衰若杖齊衰及斬衰雖  
**音註** 免如字 稅音脫 入公門亦不稅

傳曰辜多而刑五喪多而服五上附下附列也

罪重者附於上刑罪輕者附於下刑此五刑之上附下附也大功以上附於親小功以下附於疏此五服之上附下  
**音註** 傳去聲 附也等列相似故云列也 列如字

○間傳第三十七

衰七  
雷反  
芥音  
咨

鄭氏曰名聞傳者以其  
記喪服之間輕重所宜

斬衰何以服苴苴惡貌也所以首其內謂見諸  
外也斬衰貌若苴齊衰貌若臬大功貌若止小  
功總麻容貌可也此哀之發於容體者也

斬衰服苴苴經與苴杖也麻之有子者以為  
苴經竹杖亦曰苴杖惡貌者疏云苴是黎黑  
色又小記疏云至痛內結必形色外章所以  
衰裳經杖俱備苴色也首者標表之義蓋顯  
示其內心之哀痛於外也臬牡麻也枯黝之  
色似之大功之喪雖不如齊斬之痛然其容  
貌亦若有所居止而不得  
肆者蓋亦變其常度也

**音註**

見音現

斬衰之哭若往而不反齊衰之哭若往而反大

功之喪三曲而偯小功總麻哀容可也此哀之  
發於聲音者也

若如也往而不反一舉而至氣絕似不回聲  
也三曲一舉聲而三折也哀條聲之委曲也  
小功總麻情輕雖哀  
聲之從容亦可也

**音註**

偯於豈反從平聲

斬衰唯而不對齊衰對而不言大功言而不議  
小功總麻議而不及樂此哀之發於言語者也

唯應辭也不對不答人以言也不言不  
先發言於人也不議不泛論他事也

**音註**

唯上聲

斬衰三日不食齊衰二日不食大功三不食小

功總麻再不食士與歛焉則壹不食故父母之  
喪既殯食粥朝一溢米莫一溢米齊衰之喪疏  
食水飲不食菜果大功之喪不食醯醬小功總  
麻不飲醴酒此哀之發於飲食者也

一溢二十四分升之一也疏食粗飯也  
**音註**與去聲莫音

父母之喪既虞卒哭疏食水飲不食菜果期而  
小祥食菜果又期而大祥有醯醬中月而禫禫  
而飲醴酒始飲酒者先飲醴酒始食肉者先食  
乾肉

中月間一月也前篇中一以上亦訓為間二  
十五月大祥二十七月而禫也○疏曰孝子  
不忍發初御醇厚之味故飲醴酒食乾肉  
**音註**邪如字間去  
聲乾音干

父母之喪居倚廬寢苦枕塊不稅經帶齊衰之  
喪居堊室芊翦不納大功之喪寢有席小功總

麻牀可也此哀之發於居處者也**音註**稅音脫  
堊音下

倚廬堊室見喪大記下蒲之可為席者  
但翦之使齊不結納其頭而藏於內也

父母之喪既虞卒哭柱楣翦屏芊翦不納期而  
小祥居堊室寢有席又期而大祥居復寢中月  
而禫禫而牀

柱楣謂舉倚廬之木柱之於楣使稍寬明也  
翦屏者翦去戶旁兩箱屏之餘草也自上章  
唯而不對以下至此有與雜記喪大記服小  
記之文不同者記者所聞之異亦或各有義

歟  
音註柱音

斬衰三升齊衰四升五升六升大功七升八升  
九升小功十升十一升十二升總麻十五升去  
其半有事其縷無事其布曰總此哀之發於衣  
服者也

每一升凡八十縷斬衰正服三升義服三升  
半齊衰降服四升正服五升義服六升大功  
降服七升正服八升義服九升小功降服十  
升正服十一升義服十二升總麻降正義同  
用十五升布去其七升半之縷蓋十五升者  
朝服之在其幅之經一千二百縷也今總布  
用其半六百縷為經是去其半也有事其縷  
者事謂煑治其紗縷而後織也無事其布者  
及織成則不洗治其布而即以製總服也若  
用為錫衰則加灰以洗治之故前經云加灰  
錫也然則總服是熟縷生布  
其小功以上皆生縷以織矣

斬衰三升既虞卒哭受以成布六升冠七升為  
母疏衰四升受以成布七升冠八升去麻服葛  
葛帶三重期而小祥練冠縗緣要經不除

五服惟斬衰齊衰大功有受者葬後以冠之  
布升數為衰服如斬衰冠六升則葬後以六  
升布為衰齊衰冠七升則葬後以七升布為  
衰也謂之成布者三升以下之布麗疏之其

重平  
形見  
反

為去  
聲  
嬰平  
聲

若未成然六升以下則漸精細與吉服之布相近故稱成也去麻服葛者葬後男子去要之麻經而繫葛經婦人去首之麻經而著葛經也葛帶三重謂男子也葬後以葛經易要之麻經差小於前四股糾之積而相重則三重也蓋單糾為一重兩股糾為一繩是二重二繩又合為一繩是三重也○疏曰至小祥又以卒哭後冠受其衰而用練易其冠又以練為中衣以縗為領緣也

**音註** 要平聲縗七要經葛經也縗緣見檀弓

男子除乎首婦人除乎帶男子何為除乎首也  
 婦人何為除乎帶也男子重首婦人重帶除服者先重者易服者易輕者

小祥男子除首經婦人除要帶此除先重也居重喪而遭輕喪男子則易要經婦人則易

首經此易輕者也

又期而大祥素縞麻衣中月而禫禫而織無所不佩

疏曰二十五月大祥祭此日除脫則首服素冠以縞紕之身著朝服而祭祭畢而哀情素除更反服微凶之服首著縞冠以素純之身著十五升麻深衣未有采緣故云素縞麻衣也大祥之後更間一月而為禫祭禫祭之時玄冠朝服祭訖則首著織冠身著素端黃裳以至吉祭平常所服之物

**音註** 著入聲緣去聲

易服者何為易輕者也斬衰之喪既虞卒哭遭齊衰之喪輕者包重者特

齊音 杏哀 七雷 反若 直界 反要 平声

鄭氏曰卑可以兩施而尊者不可貳。疏曰：斬衰受服之時而適齊衰初喪，男子所輕要者得著齊衰要帶而兼包斬衰之帶，婦人輕首得著齊衰首經而包斬衰之經，故云輕者包也。男子重首特留斬衰之經，婦人重要特留斬衰要帶，是重者特也。愚謂特者單獨而無所兼之義，非謂特留也。

### 既練遭大功之喪麻葛重

疏曰：斬衰既練，男子惟有要帶，婦人惟有首經，是單也。今遭大功之喪，男子首空著大功麻經，又以大功麻帶易練之葛帶，婦人要空著大功麻帶，又以大功麻經易練之葛經，是重麻也。至大功既虞卒哭，男子帶以練之效葛帶，首著期之葛經，婦人經其練之故葛經，著期之葛帶，是重葛也。疏言期之葛經，期之葛帶，謂麗細與期同，其實是大功。尊經葛帶也。又按禮記云：婦人不葛帶者，謂斬衰齊衰服也。喪服大功章，男女並陳，有即葛本月之文，是大功。婦人亦受葛也。文上虞禮錢尸章註云：婦人大功小功者，葛帶。

### 齊衰之喪既虞卒哭遭大功之喪麻葛兼服之

此據男子言之。以大功麻帶易齊衰之葛帶，而首猶服齊衰葛經，首有葛要有麻，是麻葛兼服之也。

### 斬衰之葛與齊衰之麻同齊衰之葛與大功之

### 麻同大功之葛與小功之麻同小功之葛與總

### 之麻同麻同則兼服之兼服之服重者則易輕

### 者也

衰七 留反 齊音 杏

同者前喪既葬之葛與後喪初死之麻麤細無異也兼服者服後麻兼服前葛也服重者即上章重者特之說也易輕者即輕者包是也服問篇云總之麻不變小功之葛小功之麻不變大功之葛言成人之喪也此言大功以下同則兼服者是據大功之長殯中殯也○疏曰兼服之但施於男子不可婦人今言易輕者則是男子易於要婦人易於首也

**音註**

重平聲長上聲 易去聲要平聲

○三年問第三十八

三年之喪何也曰稱情而立文因以飾群別親疎貴賤之節而弗可損益也故曰無易之道也創鉅者其日久痛甚者其愈遲三年者稱情而

立文所以為至痛極也斬衰苴杖居倚廬食粥寢苦枕塊所以為至痛飾也三年之喪二十五月而畢哀痛未盡思慕未忘然而服以是斷之者豈不送死有已復生有節也哉

人不能無群群不可無別立文以飾之則親疏貴賤之等明矣弗可損益者中制不可不及亦不可過是所謂無易之道也治親疏貴賤之節者惟喪服足以盡其詳服莫重於斬衰時莫久於三年故此篇列言五服之輕重而自重者始○石梁王氏曰二十四月再期其月餘日不數為二十五月中月而禫註謂間一月則所間之月是空一月為二十六日出則禫祭為二十

**音註**

稱去聲創平聲斷丁亂反別必列反治平

聲(數)  
上聲

凡生天地之間者有血氣之屬必有知有知之屬莫不知愛其類今是大鳥獸則失喪其群匹越月踰時焉則必反巡過其故鄉翔回焉鳴號焉躑躅焉踟躕焉然後乃能去之小者至於燕雀猶有啁噍之頃焉然後乃能去之故有血氣之屬者莫知於人故人於其親也至死不窮

鳥獸知愛其類而不如人之能充其類此所以天地之性人為貴也  
音註 喪去聲號  
平聲(躑)有亦反(躑)直六反(踟)音馳  
(踟)音厨(踟)音周(噍)音秋(知)去聲

將由夫患邪淫之人與則彼朝死而夕忘之然而從之則是曾鳥獸之不若也夫焉能相與群

居而不亂乎音註 夫音扶與平聲

患猶害也邪淫之害性如疾痛之害身故云云患邪淫也不如鳥獸為無禮也無禮則亂矣

太音  
秋

將由夫脩飾之君子與則三年之喪二十五月而畢若駟之過隙然而遂之則是無窮也故先王焉為之立中制節壹使足以成文理則釋之

矣

先王制禮蓋欲使過之者俯而就之則送死有已復生有節不至者跂而及之則不至於



馬賦之不若矣壹使足以成文理謂無分君子小人皆使之遵行禮節以成飾群之文理則先王憂世立教之心遂矣故曰釋之也

然則何以至期也曰至親以期斷是何也曰天地則已易矣四侍則已變矣其在天地之中者莫不更始焉以是象之也

疏曰父母本三年何以至期是問其一期應祭之義故答云至期以期斷是明一期可除一節故期而練男子除經婦人除帶下文云加隆故至三年

**音註**

期平聲斷去聲

然則何以三年也曰加隆焉爾也焉使倍之故再期也

又問既是以期斷矣何以三年也答謂孝子加隆厚於親故如此也焉語辭猶云所以也

由九月以下何也曰焉使弗及也故二年以為隆總小功以為殺期九月以為間上取象於天下取法於地中取則於人人之所以群居和壹之理盡矣故三年之喪人道之至文者也夫是之謂至隆是百王之所同古今之所壹也未有知其所由來者也孔子曰子生三年然後免於父母之懷夫三年之喪天下之達喪也

弗及恩之殺也三月不及五月五月不及九月九月不及期也期與大功在隆殺之間故

云期九月以為閏也取象於天地者三年象  
 閏期象一歲九月象物之三時而成五月象  
 五月三月象一時也取則於人者始生三月  
 而翦髮三年而免父母之懷也和以情言謂  
 情無不睦也壹以禮言謂禮無不至也人之  
 所以相與群居而情和禮壹者其理於喪服  
 盡之矣父母之喪無貴賤故曰

**音註**

反閏平

聲(期)平聲

○深衣第三十九

古者深衣蓋有制度以應規矩繩權衡短毋見

膚長毋被土續衽鉤邊要縫半下

朝服祭服喪服皆衣其裳殊惟深衣不殊則  
 其被於體也深遠故名深衣則同而名異象

有匹焉純之以采曰深衣純之以素曰長衣  
 純之以布曰麻衣著在朝服祭服之內曰中  
 衣但大夫以上助祭用冕服自祭用爵弁服  
 則以素為中衣士祭用朝服則以布為中衣  
 也皆謂天子之大夫與士也喪服亦有中衣  
 檀弓云練衣黃裏緜緣是也但不得繼揜尺  
 耳○楊氏曰深衣制度惟續衽鉤邊一節難  
 考鄭註續衽二字文義甚明特疏家亂之耳  
 鄭註云續猶屬也衽在裳旁者也屬連之不  
 殊裳前後也鄭意蓋言凡裳前三幅後四幅  
 既分前後則其旁兩幅分開而不相屬惟深  
 衣裳十二幅交列裁之皆名為衽所謂續衽  
 者指在裳旁兩幅言之謂屬連裳旁兩幅不  
 殊裳之前後也又衣圖云既合縫了又再覆  
 縫方便於著以合縫者為續衽覆縫為鉤邊  
 ○要縫七尺二寸是比下齊之一丈四尺四  
 寸為半之也玉藻

**音註**

見音現要平聲  
 縫去聲純上聲

裕之高下可以運肘袂之長短反詘之及肘帶

下毋厭髀上毋厭脅當無骨者

劉氏曰裕袖與衣接當腋下絳合處也運回轉也玉藻云袂可以回肘是也肘臂中曲節袂袖也裕之高下與深衣齊二尺二寸古者布幅亦二尺二寸而深衣裁身用布八尺八寸中屈而四疊之則正方袖本齊之而漸圓殺以至袂則廣一尺二寸故下文云袂圓應規也衣四幅而要縫七尺二寸又除負繩之縫與領旁之屈積各寸則兩腋之餘前後各三十寸許續以二尺二寸幅之袖則二尺有五寸也然周尺二尺五寸不滿今舊尺二尺僅足齊手無餘可反屈也曰反屈乃肘則接袖初不以一幅為拘矣凡經言短毋見膚長毋被上及裕可運肘袂反及肘皆以人身為度而不言尺寸者良以尺度布幅有古今之及

而人身亦有大小長短之殊故也朱子云度用指尺中指中節為寸則各自與身相稱矣玉藻朝祭服之帶三分帶下紳居二焉而紳長制士三尺則帶下四尺五寸矣深衣之帶下不可厭髀骨上不可當脅骨惟當其間無骨之處則少近下也然此不言帶之制玉藻云士練帶率下辟等皆言朝祭服之帶也朱子深衣帶蓋亦彷彿玉藻之文但禮復異耳

**音註**  
裕音各詘音屈厭於甲反髀音俾

制十有二幅以應十有二月袂圓以應規曲袷如矩以應方負繩及踝以應直下齊如權衡以

平

袷交領也衣領既交自有如矩之象踝足跟也衣之背縫及裳之中縫上下相接如繩之

直故云負繩也下齊裳未  
**音註** 洽音劫 蹀明  
緝處也欲其齊如衡之平

故規者行舉手以為容負繩抱方者以直其政

方其義也故易曰坤六二之動直以方也下齊

如權衡者以安志而平心也五法已施故聖人

服之故規矩取其無私繩取其直權衡取其平

故先王貴之故可以為文可以為武可以擯相

可以治軍旅完且弗費善衣之次也

疏曰所以袂圍中規也欲使行者舉手揖讓  
以為容儀也抱方領之方也以直其政解負  
繩以方其義解抱方也。呂氏曰深衣之用  
上下不嫌同名吉凶不嫌同制男女不嫌同

齊音

服諸侯朝朝服夕深衣大夫士朝玄端夕深  
衣庶人吉服深衣而已此上下同也有虞氏  
深衣而養老將軍文子除喪受弔練冠深衣  
親迎女在途而壻之父母死深衣縞總以擗  
喪此吉凶男女之同也蓋簡便之服非朝祭  
皆可服之也。方氏曰十二幅應十二月者  
仰觀於天也直其政方其義者俯察於地也  
裕之高下可以運肘者近取諸身也應規矩  
繩權衡者遠取諸物也其制度固已深矣然  
端冕則有敬色所以為文介冑則有不可辱  
之色所以為武端冕不可以為武介冑不可  
以為文兼之者惟深衣而已玉藻曰夕深衣  
深衣燕居之服也端冕雖所以脩禮容亦有  
時而燕處則深衣可以為文矣介冑雖所以  
臨戎事亦有時而燕處則深衣可以為武矣  
雖可為文非若端冕可以視朝臨祭特可贊  
禮而為擯相而已雖可為武非若介冑可以  
臨衝特可運籌以治軍旅而已制有五法故

曰完其質則布其色則白故曰弗費吉服以朝祭為上燕衣則居其次焉故曰善衣之次也

**音註**

中去聲迎去聲燕去聲也

具父母大父母衣純以續具父母衣純以青如

孤子衣純以素純袂緣純邊廣各寸半

續畫文也純衣之緣也袂緣緣袖口也純邊緣襟旁及下也各廣一寸半袷則廣二十寸也。呂氏曰三十以下無父者可以稱孤若三十以上有為人父之道不言孤也純袂緣純邊三事也謂袂口裳下衣。裳邊皆純也亦見既夕禮。**音註**大音泰純音準續音會緣去聲廣去聲

○投壺第四十

投壺之禮主人奉矢司射奉中使人執壺主人請曰某有枉矢哨壺請以樂賓賓曰子有旨酒嘉穀某既賜矣又重以樂敢辭主人曰枉矢哨壺不足辭也敢固以請賓曰某既賜矣又重以樂敢固辭主人曰枉矢哨壺不足辭也敢固以請賓曰某固辭不得命敢不敬從

中者盛筭之器或如鹿或如兕或如虎或如問問如驢形一角而岐蹄或如皮樹皮樹亦獸名其狀未闡皆刻木為之上有圓圈以盛筭枉材不直也哨口不正也此篇投壺是大夫士之禮左傳晉侯與齊侯燕投壺則諸侯亦有之也

**音註**

奉上聲哨音七笑反樂

音洛傳  
去聲

投壺卷

賓再拜受主人般還曰辟主人阼階上拜送賓

般還曰辟音註

般音盤還音  
旋辟音趨

方氏曰般還言不敢直前則辟之容也曰辟則告之使其不敢當也

已拜受矢進即兩楹間退反位揖賓就筵

主人拜送矢之後主人之贊者特矢受主人主人於阼階上受之而進就楹間是投壺之處所復退反阼階之位西向揖賓以就投壺之席也賓主之席皆南向

司射進度壺句間以二矢半反位設中東面執

八筭與

疏曰司射於西階上於執壺之人處受壺來賓主筵前量度而置壺於賓主筵之南間以二矢半者投壺有二處室中堂上及庭中也日中則於室日晚則於堂大晚則於庭中各隨光明故也矢有長短亦隨地之廣狹室中狹矢長五扶堂上稍廣矢長七扶中庭大廣矢長九扶四指曰扶扶廣四寸五扶者二尺也七扶者二尺八寸也九扶者三尺六寸也矢雖有長短而度壺則皆使去賓主之席各二矢半也是室中去席五尺堂上去席七尺庭中則去席九尺也度壺畢仍還西階上之位而取中以進而設之既設中乃於中之西而東面手執

音註

度徒洛反  
上音賞

比是  
志反  
為去  
聲

請賓曰順投為入比投不釋勝飲不勝者正爵  
既行請為勝者立馬一馬從二馬三馬既立請

### 慶多馬請主人亦如之

疏曰司射執八筭起而告于賓曰投矢以壺以矢本入者乃名為入則為之釋筭若以未入則不名為入亦不為之釋筭也比類也賓主要更處而投不得以前既入而喜不待後人投之而已類投類投雖入亦不為之釋筭也若投之勝者則酌酒以飲不勝者正爵即此勝飲不勝之爵也以其正禮故謂之正爵既行行爵竟也為勝者立馬者謂取筭以為馬表其勝之數也謂筭為馬者馬是威武之用投壺及射亦是習武故云馬也一馬從一馬者每一勝輒立一馬禮以三馬為成若專二馬則為一成但勝偶未必專頻得三若勝偶得二劣偶得一既劣於二故輒取劣偶之一以足勝偶之二為三故云一馬從二馬若頻得三成或取彼足為三馬是其勝已成又酌酒以慶賀多馬之人也此告賓之辭其

告主人亦此辭也故曰請主人亦如之

**音註**

此是志反飲去聲為去聲更平聲

### 命弦者曰請奏狸首間若一太師曰諾

司射命樂工奏詩章以為投壺之節狸首詩篇名也今亡間若一者詩樂作止所間疏數之節均平如一也

**音註**

間去聲

左右告矢具請拾投有入者則司射坐而釋一

筭焉賓黨於右主黨於左

**音註**

拾其反

主賓席皆向南則主居左賓居右司射告主賓以矢具又請更迭而投於是乃投壺也若矢入壺者則司射乃坐而釋一筭於地司射東南而立釋筭則坐也賓黨於右者在司射之前稍南主黨於左在司射之前稍北蓋司射東面則南為右北為左矣

卒投司射執筭曰左右卒投請數二筭為純一

純以取一筭為奇遂以奇筭告曰某賢於某若

干純奇則曰奇鈞則曰左右鈞音註純音全

疏曰純全也二筭合為一全地上取筭之時一純則別而取之一筭謂不蒲純者奇雙也

故云一筭為奇以奇筭告者其餘也左右數鈞等之餘筭于執之而告曰某賢於某若干

純賢謂勝也勝者若有雙數則云若干純假今十筭則云五純也奇則白奇者假今九筭

則曰九奇也鈞則曰左右鈞者鈞音註奇居猶等也等則左右各執一筭以告於友

命酌曰請行觴酌者曰諾當飲者皆跪奉觴曰

賜灌勝者跪曰敬養

司射命酌酒者行罰爵酌者勝黨之弟子也既諾乃於西階上南面設豐洗解升酌坐而

奠於豐之上其當飲者跪取豐上之酒手捧之而言賜灌灌猶飲也謂蒙賜之飲也服善

而為尊敬之辭也其勝者則跪而言敬以此觴為奉養也雖行罰爵猶為尊敬之辭以答

賜灌之音註飲去聲

喪去  
聲奉  
正聲

正爵既行請立馬馬各直其筭一馬從二馬以

慶慶禮曰三馬既備請慶多馬賓主皆曰諾正

爵既行請徹馬

正禮罰酒之爵既行飲畢司射乃告賓主請為勝者樹立其馬直當也所立之馬各當其

初釋筭之前投壺與射禮皆三番而止每番勝則立一馬假今賓黨三番俱勝則立三馬



或為兩勝而立二馬其主黨但一勝立一馬  
即舉主之一馬益賓之二馬所以助勝者為  
樂也以慶謂以此慶賀多馬也飲正禮慶爵  
之後司射即請徹去其馬以投壺禮畢也禮  
畢則行無筭爵○鄭氏曰飲慶爵者偶親酌  
不使弟子無豐○疏曰請立馬者是司射請  
辭馬各直其筭一馬從二馬以慶是禮家陳  
事之言慶禮曰三馬既備請慶多馬者此還  
是司射請辭

**音註**

為去聲  
去聲

筭多少視其坐筭室中五扶堂上七扶庭中九  
扶筭長尺二寸壺頸修七寸腹修五寸口徑二  
寸半容斗五升壺中實小豆馬為其矢之躍而  
出也壺去席二矢半矢以柘若棘毋去其皮

見音  
現

筭之多少視坐上之人數每人四矢亦四筭  
也筭矢也扶與膚同室中五扶以下三句說  
見上文○呂氏曰棘柘之心實其材堅且重也毋去其皮質而巳矣

**音註**

扶音  
膚音

魯令弟子辭曰毋懽毋敖毋偕立毋踰言偕立  
踰言有常爵薛令弟子辭曰毋懽毋敖毋偕立  
毋踰言若是者浮司射庭長及冠士立者皆屬  
賓黨樂人及使者童子皆屬主黨

石梁王氏曰司射至主黨二十四字與上文  
薛令弟子若是者浮相屬令從之○弟子賓  
黨主黨之年穉者投壺時立於堂下以其或  
相襲狎故戒令之魯薛之辭意同而文小異

故記者並列之撫亦教也借立不正所向也  
 踰言遠談他事也有常爵謂有常例罰爵也  
 〇疏曰浮亦罰也一說謂罰爵之盈滿而浮  
 泛也庭長卽司正也冠士外人來觀投壺成  
 人加冠之士也樂人國子之能爲樂者非  
 作樂之替人也使者主人所使薦羞者也  
**音**

**註**撫音呼敷音傲  
 冠去聲使如字

鼓 ○ □ ○ ○ □ □ ○ ○ □ □ 半 ○ □ ○ □ ○

○ ○ □ □ ○ ○ □ □ ○ ○ 魯鼓 ○ □ ○ ○ □ □ ○ ○ □ □

○ ○ □ □ ○ ○ □ □ ○ ○ 半 ○ □ ○ ○ □ □ ○ ○ □ □

□ ○ 薛鼓取半以下爲投壺禮盡用之爲射禮

魯鼓 ○ □ ○ ○ □ □ ○ ○ 半 ○ □ ○ ○ □ □ ○ ○ □ □

○ ○ □ □ ○ ○ □ □ ○ ○ 薛鼓 ○ □ ○ ○ □ □ ○ ○ □ □ ○ ○

□ ○ ○ ○ □ □ ○ ○ □ □ ○ ○ 半 ○ □ ○ ○ □ □ ○ ○

○ ○ □ □ ○ ○

鄭氏曰圓者擊擊方者擊鼓〇疏曰記者因  
 魯薛擊鼓之異圖而記之但年代久遠無以  
 知其得失用半鼓節爲  
 投壺用全鼓節爲射禮

〇儒行第四十一

魯哀公問於孔子曰夫子之服其儒服與孔子

對曰丘少居魯衣逢掖之衣長居宋冠章甫之

冠丘聞之也君子之學也博其服也鄉丘不知

儒服音註

夜去聲 冠去聲

鄭氏曰逢猶大也大掖之衣。○疏曰謂肘掖之所寬大故鄭云大袂禪衣也。○應氏曰儒之名始見於周官曰儒以道得名末世不充其道而徒於其服哀公規孔子之被服儒雅而威儀進趨皆有與俗不同者怪而問之孔子不敢以儒自居也故言不知儒服。○郊特牲云章甫殷道也蓋緇布冠殷世則名章甫章明也所以表明丈夫故謂之章甫耳

哀公曰敢問儒行孔子對曰遽數之不能終其物悉數之乃留更僕未可終也哀公命席孔子侍曰儒有席上之珍以待聘夙夜強學以待問懷忠信以待舉力行以待取其自立有如此者

賈音價

卒遽而數之則不能終言其事詳悉數之非久留不可僕臣之擯相者久則疲倦雖代其僕亦未可得盡言之也公於是命設席使孔子坐侍而言之。○呂氏曰席上之珍自貴而待賈者也儒者講學於閒燕從容乎席上而知所以自貴以待天下之用強學以待問懷忠信以待舉力行以待取皆我自立而有待也德之可貴者人必禮之學之博者人必問之忠信可任者人必舉之力行可使者人必取之故君子之用於天下有所待而不求焉

音註

強上聲 數上聲 從平聲

儒有衣冠中動作慎其大讓如慢小讓如僞大則如威小則如愧其難進而易退也粥粥若無能也其容貌有如此者

易去聲

中猶正也論語曰君子正其衣冠。方氏曰衣冠中者言衣之在身冠之在首皆中於禮也動作慎者言心之所動事之所作皆慎其德也大讓所以自抗故如慢而不敬小讓所以致曲故如偽而不誠方其容貌之大也則有所不可犯故如威及其容貌之小也則有所不敢為故如愧三揖而後進故曰難進一辭而遂退故曰易退粥粥者柔弱之狀故若無能也是皆禮之音註粥音燭所脩道之所與也音註中去聲

儒有居處齊難其坐起恭敬言必先信行必中正道塗不爭險易之利冬夏不爭陰陽之和愛其死以有待也養其身以有為也其備豫有如此者

鄭氏曰齊難齊莊可畏難也。○呂氏曰事豫則立不豫則廢儒者之學皆豫也樹之而後言議之而後動故學有豫則義精義精則用不匱若其始也不敬則身不立不立則道不充仲弓問仁子曰出門如見大賓使民如承大祭已所不欲勿施於人居處齊難坐起恭敬言必先信行必中正所謂如見大賓如承大祭敬也道塗不爭險易之利冬夏不爭陰陽之和所謂已所不欲勿施於人恕也惟敬與恕則忿懣欲窒身立德充可以當天下之變而不避任天下之重而不辭備豫之至有如此者也。○劉氏曰不爭非特恕也亦以愛死養身以有待有為不爭小音註齊音齋難者近者以害大者遠者也音註去聲行去

聲處上聲  
易去聲

儒有不寶金玉而忠信以為寶不祈土地立義

以為土地不祈多積多文以為富難得而易祿也易祿而難畜也非時不見不亦難得乎非義不合不亦難畜乎先勞而後祿不亦易祿乎其

近人有如此者

音註積茲四反音現

呂氏曰儒者之於天下所以自為者德而已所以應世者義而已趙孟之所貴趙孟能賤之我之所可貴人不得而奪也此金玉上地多積不如信義多文之貴也難得難畜主於義而所以自貴也雖曰自貴時而行義而合勞而食未始遠於人而自異也

儒有委之以貨財淹之以樂好見利不虧其義劫之以眾沮之以兵見死不更其守鷙蟲攫搏

不程勇者引重鼎不程其力往者不悔來者不豫過言不再流言不極不斷其威不習其謀其特立有如此者

僇見上聲

過言出於已之失知過則改故不再流言出於人之毀禮義不僇故不極極猶終也言不終為所毀也不斷其威者言其威容不可得而挫折也不習其謀者言其謀必可成不待嘗試而後見於用也○鄭氏曰淹謂浸漬之劫脅也沮恐怖之也鷙蟲猛鳥獸也○方氏曰鷙猛之蟲當攫搏之不程量其勇而後往此况儒者勇足以犯難而無顧也引重鼎不程其力又以况儒者材足以任事而有所勝也往者不悔非有所吝而不改也為其動則當理而未嘗至於悔來者不豫非有所忽而不防也為其機足以應變而不必豫耳過言

處上

則失其正流言則失其原過言不免乎出然  
一之為甚也矧可再而二乎流言不免乎聞  
必止之以智也音註樂五教反斷音短音註  
詎可極而窮乎音註去聲勝平聲當去聲

儒有可親而不可劫也可近而不可迫也可殺  
而不可辱也其居處不滯其飲食不溇其過失  
可微辨而不可面數也其剛毅有如此者

呂氏曰儒者之立立於義理而已剛毅而不  
可奪以義理存焉以義交者雖疏遠必親非  
義加之雖強禦不畏故有可親可近可殺之  
理而不可劫迫辱也滯侈溢也溇濃厚也侈  
其居處厚其飲食欲勝之也欲勝則義不得  
立不滯不溇所以立義也其過失可微辨而  
不可面數此一句尚氣好勝之言於義理未  
合所貴於儒者以見義必為聞過而改者也

何謂可微辨不可面數待人可矣自待則不  
可也子路聞過則喜孔子幸人之知過成湯  
改過不吝推是心也苟有過失音註數上聲  
雖怨詈且將受之况面數乎音註好去聲

儒有忠信以為甲冑禮義以為干櫓戴仁而行  
抱義而處雖有暴政不更其所其自立有如此  
者

鄭氏曰甲鎧冑背蓑蓋也干櫓小楯大楯也  
呂氏曰忠信則不欺不欺者人亦莫之欺也  
禮者敬人敬人者人亦莫之侮也忠信禮義  
所以禦人之欺侮猶甲冑干櫓可以捍患也  
行則尊仁居則守義所以自信者篤雖暴政  
加之有所不變也自立之至者也首章言自  
立論其所行所學足以應天下之用而不窮  
此章言自立論其所信所守足以更天下之

變而不易二音皆自立  
**音註**更平聲  
也。有本末先後之差焉。  
**音註**差平聲

儒有一畝之宮環堵之室簞門圭窬蓬戶甕牖  
易衣而出并日而食上答之不敢以疑上不答  
不敢以諂其仕有如此者

**音註**音着  
疏曰一畝謂徑一步長百步也折兩方之則  
東西南北各十步宮墻垣也牆方六丈環周  
迴也方丈為堵東西南北各一堵簞門以荆  
竹織門也。○圭窬穿墻為之門旁小戶也上  
銳下方狀如圭蓬戶編絳為戶也甕牖者牖  
牖圓如甕口也又云以敗甕口為牖易衣而  
出者合家共一衣出則更著之也并日而食  
者謂不日日得食或三日二日并得一日之  
食也。○上答之不敢以疑者道合則就即信  
之而不疑無患失之心也上不答不敢以諂  
者不合則去即安之而  
不諂無患得之心也

**比** 比  
**志** 志

者不合則去即安之而  
不諂無患得之心也

儒有今人與居古人與稽今世行之後世以為  
稽適弗逢世上弗援下弗推讒諂之民有比黨  
而危之者身可危也而志不可奪也雖危起居  
竟信其志猶將不忘百姓之病也其憂思有如  
此者

稽法式也上弗援在上者不引我以升也下  
弗推在下者不舉我以進也危起居謂因事  
中傷之也信其志謂志不可奪也時有否泰  
道有通塞然其憂思則未嘗一日而忘生民  
之患也  
**音註**信音申思去  
聲申去聲

儒有博學而不窮篤行而不倦幽居而不淫上  
通而不困禮之以和為貴忠信之美優游之法  
慕賢而容眾毀方而瓦合其寬裕有如此者

博學不窮溫故知新之益也篤行不倦賢人  
可久之德也幽居不淫窮不失義也上通不  
困達不離道也禮之體嚴而用貴於和忠信  
禮之質也故以忠信為美優游用之和也故  
以優游為法賢雖在所當慕眾亦不可不容  
况愛眾而親仁亦是意也毀方而瓦合者陶  
瓦之事其初則圓剖而為四其形則方毀其  
圓以為方合其方而復圓蓋於涵容之中未  
嘗無分辨之意也故  
曰其寬裕有如此者

儒有內稱不辟親外舉不辟怨程功積事推賢  
而進達之可不望其報君得其志苟利國家不  
求富貴其舉賢援能有如此者

疏曰君得其志謂此賢者輔助其君使君得  
遂其志也○應氏曰程等其功積累其事不  
輕薦也下不求報於  
人上不求報於國

**音註**

避音避援平  
聲累上聲

儒有聞善以相告也見善以相示也爵位相先  
也患難相死也久相待也遠相致也其任舉有  
如此者

呂氏曰舉賢援能儒者所以待天下之士也  
任已者所以待其朋友而已必同其好惡也  
故聞善相告見善相示必同其憂樂也故爵  
位相先患難相死彼雖居下不待之同升則



不升彼雖疎遠不致之同進則不進此任舉朋友加重於天下之士者義有厚薄故也

**音註** 難去聲(好)去聲 惡去聲(樂)音洛

儒有澡身而浴德陳言而伏靜而正之上弗知也麤而翹之又不急為也不臨深而為高不加少而為多世治不輕世亂不沮同弗與異弗非也其特立獨行有如此者

翹與招其君之過招字同舉也舉其過而諫之也。○呂氏曰惟大人能格君心之非在我者未正未有能正人者也故澡身浴德者所以正己也陳言而伏者入告嘉謀而順之于外也靜而正之者將順其美匡救其惡常在於未形也故曰上弗知也。○呂氏曰靜而正

之者隱進之也麤而翹之者明告之也靜而正之既不見知然後麤而翹之然亦緩而不失節故曰不急為也其行之高皆自然而已不必臨身以相形然後顯其為高其文之多皆素有而已不必加少以相益然後成其為多世治而德常見重故曰不輕世亂而志常自若故曰不沮與其所以與不心同乎已也非其所可非不必異乎已也。○應氏曰治不輕進若伯夷不仕於武王亂不退沮若孔子歷聘於諸國非但處而特立於一身亦出而獨行於一世

**音註** 澡音

儒有上不臣天子下不事諸侯慎靜而尚寬強毅以與人博學以知服近文章砥厲廉隅雖分國如錙銖不臣不仕其規為有如此者

慎靜者謹飭而不妄動守身之道也尚寬者寬裕以有容待入之道也強毅以與入不苟說隨於入也知服知力行之要也博學知服即博文約禮之謂也遠於文則質勝而野近文章則亦不使文揜其質也砥厲庶隅者求切磋琢磨之益不矜方以為圓也筭法十黍為象十象為銖二十四銖為兩八兩為鎰言人君好賢雖分其國以祿賢者視之如鎰銖之輕猶不臣不仕也其所謀度其所作為有如此者

儒有合志同方營道同術並立則樂相下不厭

久不相見聞流言不信句其行本方立義同而

進不同而退其交友有如此者音註有去聲

合志以所向言營道以所習言方即術也並立爵位相等也相下以尊位相讓而已處其實也其行本方立義謂所本者必方正所立者必得其宜也同於為義則進而從之不同則退而避之故曰同而進不同而退

溫良者仁之本也敬慎者仁之地也寬裕者仁

之作也孫接者仁之能也禮節者仁之貌也言

談者仁之文也歌樂者仁之和也分散者仁之

施也儒皆兼此而有之猶且不敢言仁也其尊

讓有如此者

仁之本謂根本於仁也地猶踐履也作克廣也能事也八者皆仁之發見哀公問儒行夫子既歷數以告之矣仁包四德百行之原故於其終也以仁為說焉兼有此仁之行而

不敢自以為仁是尊仁而讓善也故曰尊讓有如此者

**音註** 孫去聲 見音現

儒有不隕穫於貧賤不充詘於富貴不恩君王

不累長上不閔有司故曰儒今衆人之命儒也

妄如字常以儒相詬病孔子至舍哀公館之聞

此言也言加信行加義終沒吾世不敢以儒為

戲

隕者如有所墜失穫者如有所割刈充者驕氣之盈詘者吝氣之歉○鄭氏曰隕穫困迫失志之貌充詘喜失節之貌恩猶辱也累猶係也閔病也言不為天子諸侯卿大夫群吏所困迫而違道孔子自謂也○方氏曰無儒者之行而為儒者之服無儒者之實而盜儒者之名故曰今衆人之命儒也妄其以妄故常為人所詬病既至舍矣又曰館之者其食以致其養具官以治其事也言加信則不以儒相詬矣行加義則不以儒相病也○李氏曰儒行非孔子之言也蓋戰國時豪士所以高世之節耳其條十有五然旨意重復要其歸不過三數塗而已一篇之內雖時與聖人合而稱說多過或曰哀公輕儒孔子存為而言故多自夸大以搖其君此豈所謂孔子者哉

**音註** 詘音屈 恩胡困 反累去聲 妄如

字詘呼構反為去聲治平聲重平聲要平聲

○大學第四十二

朱子章句

○冠義第四十三

疏曰冠禮起早晚書傳無正文世本云黃帝造旃冕是冕起於黃帝也黃帝以前以羽皮爲冠以後乃用布帛其冠之年天子諸侯皆十二○呂氏曰冠昏射鄉燕聘天下之達禮也儀禮所載謂之禮者禮之經也禮記所載謂之義者皆舉其經之節文以音註冠去聲述其制作之義也

凡人之所以爲人者禮義也禮義之始在於正容體齊顏色順辭令容體正顏色齊辭令順而後禮義備以正君臣親父子和長幼君臣正父子親長幼和而後禮義立故冠而後服備服備而後容體正顏色齊辭令順故曰冠者禮之始

也是故古者聖王重冠

方氏曰容體欲其可度故曰正顏色欲其可觀故曰齊辭令欲其可從故曰順

古者冠禮筮日筮賓所以敬冠事敬冠事所以重禮重禮所以爲國本也

呂氏曰禮重則人道立此國之所以爲國也故曰爲國本○方氏曰筮日所以求夫天之吉筮賓所以擇夫人之賢然筮而不卜何哉蓋古者大事用卜小事用筮天下之事始爲小終爲大冠爲禮之始聖王之所重者重其始而已非大事也故止用筮焉至於喪祭之慎終則所謂大事也故於是乎用卜

音註冠去聲

故冠於阼以著代也醮於客位三加彌尊加存

冠去聲

成也已冠而字之成人之道也

呂氏曰主人升立于序端西面贊者筵于東序少北西面將冠者即筵而冠是位與主人同在阼也父老則傳之子所以著其傳付之意也酌而無酬酢曰醮醮于戶西南面賓位也以禮賓之禮禮其子所以為成人敬也始加緇布冠再加皮弁次加爵弁三加而服彌尊亦所以為成人敬也冠於阼醮於客位者適子也若庶子則冠于房外南面遂醮焉所以異者不著代也古者童子緝貴名之而已冠而後賓字之以成人之道故敬其名也

見於母母拜之見於兄弟兄弟拜之成人而與為禮也玄冠玄端奠摯於君遂摯見於卿大夫鄉先生以成人見也

母之拜子先儒疑焉疏以為脯自廟中來故拜受非拜子也呂氏以為母有從子之義故屈其庸敬以伸斯須之敬方氏從疏義皆非也此因成人而與為禮一句似乎凡冠者皆然故啓讀者之疑惟石梁王氏云記者不知此禮為適長子代父承祖者與祖為正體故禮之異於衆子也斯言盡之矣玄冠齊冠也玄端服天子燕居之服諸侯及卿大夫士之齊服也摯用雉鄉先生鄉之音註長上聲燕去聲年德俱高者或致仕之人也

成人之者將責成人禮焉也責成人禮焉者將責為人子為人弟為人臣為人少者之禮行焉將責四者之行於人其禮可不重與故孝弟忠順之行立而后可以為人可以為人而后可以

治人也故聖王重禮故曰冠者禮之始也嘉事之重者也是故古者重冠重冠故行之於廟行之於廟者所以尊重事尊重事而不敢擅重事不敢擅重事所以自卑而尊先祖也

呂氏曰所謂成人者非謂四体膚革異於童稚也必知人倫之備焉親親貴貴長長不失其序之謂備此所以為人子為人弟為人臣為人少者之禮行孝弟忠順之行立也有諸已然後可以責諸人故成人然後可以治人也古者重事必行之廟中昏禮納采至親迎皆主人筵几於廟聘禮君親拜迎於大門之外而廟受爵有德祿有功君親策命于廟喪禮既啓則朝廟皆所以示有所尊而不敢專也冠禮者人道之始所不可後也孝子之事

親也存大事必告而後行沒則行諸廟猶是義也故大孝終身慕父母者非終父母之身終其身音註行去聲少去聲之謂也治平聲迎去聲

### ○昏義第四十四

疏曰謂之昏者娶妻之禮以昏為期因名焉必以昏者取陽往陰來之義○呂氏曰物不可以苟合而已故受之以貴天下之情不合則不成而其所以合也敬則克終苟則易離必受之以致飭者所以敬而不苟也昏禮者其受賁之義乎

**音註**  
易去聲 雜去聲

昏禮者將合二姓之好上以事宗廟而下以繼後世也故君子重之是以昏禮納采問名納吉

納徵請期皆主人筵几於廟而拜迎於門外入揖讓而升聽命於廟所以敬慎重正昏禮也

方氏曰納采者納鴈以為采擇之禮也問名者問女生之母名氏也納吉者得吉卜而納之也納徵者納幣以為昏姻之證也請期者請昏姻之期日也夫采擇自我而名氏在彼故首之以納采而次之以問名此資人謀以達之也謀既達矣則宜貴鬼謀以決之故又次之以納吉焉人謀鬼謀皆協從矣然後納幣以徵之請日以期之故其序如此

父親醮子而命之迎男先於女也子承命以迎主人筵几於廟而拜迎於門外壻執鴈入揖讓升堂再拜奠鴈蓋親受之於父母也降出御婦

車而壻授綏御輪三周先俟于門外婦至壻揖婦以入共牢而食合卺而醕所以合體同尊卑

以親之也音註

迎去聲先去聲卺音謹醕以反

疏曰共牢而食者同食一牲不異牲也合卺而醕者以一瓢分為兩瓢謂之卺壻與婦各執一片以醕醕演也謂食畢飲酒以安其氣也。程子曰奠鴈取其不再偶。朱子曰取其順陰陽往來之義也。方氏曰筵几於廟者交神以筵之奉神以安之也父必親醮非重子也重禮而已御其婦車所以尊之也授之綏所以安之也以輪三周為節者取陰陽奇偶之數成也既三周則御者代之矣共牢則不異牲合卺則不異爵合卺有合體之義共牢有同尊卑之義體合則尊卑同同尊卑則相親而不相離矣

別必  
列反

敬慎重正而后親之禮之大體而所以成男女  
之別而立夫婦之義也男女有別而后夫婦有  
義夫婦有義而後父子有親父子有親而后君  
臣有正故曰昏禮者禮之本也夫婦始於冠本  
於昏重於喪祭尊於朝聘和於射鄉此禮之大  
體也

父子親而后君臣正者資  
於事父以事君而敬同也

夙興婦沐浴以俟見質明贊見婦於舅姑婦執  
笄棗栗段修以見贊醴婦祭脯醢祭醴成婦

禮也舅姑入室婦以特豚饋明婦順也

質明昏禮之次日正明之時也贊相禮之人  
也笄之為器似管以竹或葦為之衣以青繒  
以盛此棗栗段脩之贊脩脯也加蓋拄治之  
曰段脩贊醴婦者婦席於戶牖間贊者酌醴  
置席前婦於席西東面拜受贊者西階上北  
面拜送又拜薦脯醢婦升席左執觶右祭脯  
醢訖以柶祭醴三是祭脯醢祭醴者所以成  
其為婦之禮也舅姑入于室婦盥饋特豚合  
升而分載之左胖載之舅俎右胖載之姑俎  
無魚腊無稷舅姑並席于東面南上饋亦  
如之此明明其為  
婦之孝順也

**音註**

見音現笄音煩段下  
亂反衣去聲盛平聲

厥明舅姑共饗婦以一獻之禮奠酬舅姑先降  
自西階婦降自阼階以著代也



見音現

厥明昏禮之又明日也昏禮註云舅姑共饗婦者舅獻爵姑薦脯醢又云舅洗于南洗洗爵以獻婦也姑洗于北洗洗爵以酬婦也賈疏云舅獻姑酬共成一獻仍無妨姑薦脯醢此說亦是也但婦酢姑更爵自薦又云奠酬酬酢皆不言處所以例推之舅姑之位當如婦見舅席于阼姑席于房外而婦行更爵自薦及奠獻之禮歟。疏曰舅酌酒于阼階獻婦婦西階上拜受即席祭薦祭酒畢於西階上北向卒爵婦酢舅舅於阼階上受酢飲畢乃酬婦更爵先自飲畢更酌酒以酬姑姑受爵奠於薦左不舉爵正禮卑也降階各還燕寢也。方氏曰阼者主人之階子之代父將以爲主於外婦之代姑將以爲主於內故此與冠禮並言著代也。石梁王氏曰此皆爲冢婦也今按此一節難曉儀禮圖亦不詳明闕之以俟

知者

音註

更平聲燕去聲冠去聲

成婦禮明婦順又申之以著代所以重責婦順焉也婦順者順於舅姑和於室人而後當於夫以成絲麻布帛之事以審守委積蓋藏是故婦順備而後內和理內和理而後家可長久也故聖王重之

別必列反

方氏曰於舅姑言順於室人言和者蓋上下相從謂之順順則不逆可否相濟謂之和和則不同舅姑之禮至隆也故可順而不可逆室人之禮相敵也故雖和而不必同茲其別歟

音註

當去聲委去聲積音次藏去聲

是以古者婦人先嫁三月祖廟未毀教于公宮

祖廟既毀教于宗室教以婦德婦言婦容婦功  
教成祭之牲用魚芼之以蘋藻所以成婦順也

祖廟未毀者言此女猶於此祖有服也則於君為親故使女師教之于公宮公宮祖廟也既毀謂無服也則於君為疏故教之于宗子之家德貞順也言辭令也容則婉婉功則絲麻祭之者祭所出之祖也魚與蘋藻皆水物陰類也芼之為羹也

音

**音註**洗去聲芼

古者天子后立六宮三夫人九嬪二十七世婦  
八十一御妻以聽天下之內治以明章婦順故  
天下內和而家理天子立六宮三公九卿二十

七大夫八十一元士以聽天下之外治以明章  
天下之男教故外和而國治故曰天子聽男教  
后聽女順天子理陽道后治陰德天子聽外治  
后聽內職教順成俗外內和順國家理治此之  
謂盛德

**其數如字**

方氏曰六宮天地四時之官也有六卿而又有九卿者兼三公數之則謂之九卿由公至士其數三而倍之止於九者陽成於三而窮於九以其理陽道故其數如此后治陰德而其數亦如之者婦人從夫故也六宮謂大寢一小寢五也先言六宮而后言六官者欲治其國先齊其家之意也

**音註**徽上聲治平聲

是故男教不修陽事不得適見於天日為之食  
 婦順不修陰事不得適見於天月為之食是故  
 日食則天子素服而修六官之職蕩天下之陽  
 事月食則后素服而修六官之職蕩天下之陰  
 事故天子之與后猶日之與月陰之與陽相須  
 而後成者也天子修男教父道也后修女順母  
 道也故曰天子之與后猶父之與母也故為天  
 王服斬衰服父之義也為后服齊衰服母之義

也音註

適音責見音現為去聲

鄭氏曰適之言責也蕩蕩滌其穢惡也。朱  
 子曰王者修德行政用賢去奸能使陽盛足  
 以勝陰陰衰不能侵陽則日月之行雖或當  
 食不食也若國無政臣子背君父妾婦乘其  
 夫小人陵君子夷狄侵中國則陰盛陽微當  
 食必食雖曰行有常度實為非常之變矣。○  
 葉氏曰日月之食理所常有也反之陰陽之  
 事者躬自厚之道也天子以男教勉天下之  
 為子者其道猶父也故其卒也天下為之服  
 斬衰后以女順化天下之為婦者其道猶母  
 也故其亡也天下為之服齊衰父母為之服  
 者報其恩也王與后為之服者報其義也

○鄉飲酒義第四十五

呂氏曰鄉飲酒者鄉人以時會聚飲酒  
 之禮也因飲酒而射則謂之鄉射鄭氏  
 曰三年大比與賢者能者鄉老及鄉大  
 夫率其吏與其眾以禮賓之則是禮也

皆行

為去

聲

齊音

咨茶

七雷

反

比思

惡反

三年乃一行諸侯之卿大夫貢士於其君蓋亦如此黨正每歲國索鬼神而祭祀則以禮屬民而飲酒于序但此禮畧而不載則黨正因蜡飲酒亦此禮也先儒謂鄉飲有四一則三年賓賢能二則卿大夫飲國中賢者三則州長習射四則黨正蜡祭然鄉人凡有會聚當行此禮恐不特四時也論語鄉人飲酒杖者出斯出矣亦指鄉人而言之

**音註**

索所白反屬音燭長上聲

鄉飲酒之義主人拜迎賓于庠門之外入三揖而后至階三讓而后升所以致尊讓也盥洗揚觶所以致絜也拜至拜洗拜受拜送拜既所以致敬也尊讓絜敬也者君子之所以相接也君子尊讓則不爭絜敬則不慢不慢不爭則遠於鬪辨矣不鬪辨則無暴亂之禍矣斯君子所以免於人禍也

疏去  
上聲  
上聲

鄭氏曰庠鄉學也州黨曰序揚舉也。疏曰此謂鄉大夫故迎賓于庠門外若州長黨正則於序門外也盥洗揚觶者主人將獻賓以水盥手而洗爵揚觶也拜至者賓主升堂主人於阼階上北面再拜也拜洗者主人拜至訖洗爵而升賓於西階上北面再拜主人之洗也拜受者賓於西階上拜受爵也拜送者主人於阼階上拜送爵也拜既者既盡也賓飲酒既盡而拜也

**音註**

觶音志遠去聲

故聖人制之以道鄉人士君子尊於房戶之間

賓主共之也尊有玄酒貴其質也羞出自東房主人共之也洗當東榮主人之所以自潔而以

事實也

音註 恭

疏曰鄉人謂鄉大夫也士謂州長黨正也君子謂卿大夫也尊於房戶之間賓主共之者設酒尊於東房之西室戶之東在賓主之間酒雖主人之設而賓亦以之酢主人故云賓主共之也北面設尊玄酒在左是在酒尊之西也地道尊右設玄酒在西者貴其質素故也共之者供於賓也榮屋翼也設洗於庭當屋之翼必在東者示主人以此自潔而事實也從冠義以來皆記者疊出儀禮經文於上而陳其義於下以釋之他皆倣此

冠去 声

賓主象天地也介僕象陰陽也三賓象三光也

贊皇浩齋曰立賓以象天所以尊之也立三以象地所以養之也介以輔賓僕以輔主人象陰陽之輔天地也三賓衆賓之長也其以輔賓猶三光之輔于天也三光星之大者有三其名不可得而考先儒謂三大辰心為大辰伐為大辰北辰亦為大辰理或然也

註 僕音 尊

讓之三也象月之三日而成魄也

劉氏曰以月魄思之望後為生魄然人未嘗見其鬼蓋以明盛則鬼不可見月鬼之可見惟晦前三日之朝月自東出明將滅而鬼可見朔後三日之夕月自西將墮明始生而鬼可見過此則明漸盛而鬼不復可見矣蓋明讓鬼則鬼現明不讓鬼則鬼隱鬼陰象賓明陽象主主人讓賓至於三象明之讓鬼在前後三日故曰讓之三也象月之三日而成鬼

也音註復扶又反

四面之坐象四時也

浩齋曰謂賓主介僕之坐象春夏秋冬也或曰介有剛辨之義僕有巽入之義各從其義理或然歟

天地嚴凝之氣始於西南而盛於西北此天地之尊嚴氣也此天地之義氣也天地温厚之氣始於東北而盛於東南此天地之盛德氣也此天地之仁氣也主人者尊賓故坐賓於西北而坐介於西南以輔賓賓者接人以義者也故坐

於西北主人者接人以仁以德厚者也故坐於東南而坐楔於東北以輔主人也仁義接賓主有事俎豆有數曰聖聖立而將之以敬曰禮禮以體長幼曰德德也者得於身也故曰古之學術道者將以得身也是故聖人務焉

主人者厚其飲食之禮仁之道也為賓者謹其進退之節義之道也求諸天地之氣以定其賓主之位至於俎豆亦莫不有當然之數焉聖通明也謂禮義所在通貫而顯明也敬其天理之節體夫人倫之序所得者皆吾身之實理也孔子觀於鄉而知王道之易易謂其足以正身而安國也聖人務焉豈無意哉浩齋曰天下之理義無所不通而器數皆

長上  
声分  
去声

有合於自然者聖之謂也無所不通無所不敬禮之所由制也禮之行不在乎他在吾長幼之分而已性之德也禮得於身之謂德由學而後得於身則與先得於人心之同然者亦無異矣故曰古之學

**音註**

夫音扶  
易去聲

術道者將以得身也

祭薦祭酒敬禮也啐肺嘗禮也啐酒成禮也於席末言是席之正非專為飲食也為行禮也此所以貴禮而賤財也卒解致實於西階上言是席之上非專為飲食也此先禮而後財之義也先禮而後財則民作敬讓而不爭矣

疏曰祭薦者主人獻賓賓即席祭所薦脯醢也祭酒者賓既祭薦又祭酒也此是賓敬重

主人之禮也賓既祭酒之後與取俎上之肺齊齒之所以嘗主人之禮也啐謂飲主人酒而入口所以成主人之禮也席末席西頭也按儀禮祭薦祭酒啐肺皆在席之中惟啐酒在席末又啐肺在前祭酒在後此先云祭酒者啐是嘗啐之名祭酒是未飲之稱故祭酒與祭薦相連表其敬禮之事敬主人之物故祭薦祭酒啐肺皆在席中啐酒入於已故在席末於席上者是貴禮於席末啐酒是賤財也啐纔始入口猶在席末卒解則盡爵故遠在西階上云卒解者論其將欲卒解之事致實則論其盡酒之體酒為觴中之實今致盡此實也○呂氏曰敬禮也食財也入之所以爭者無禮而志於財也如知貴禮而賤財先禮而後財之義

**音註**

啐才又反啐取  
內反為去聲

鄉飲酒之禮六十者坐五十者立侍以聽政役

受上

所以明尊長也六十者三豆七十者四豆八十者五豆九十者六豆所以明養老也民知尊長養老而後乃能入孝弟民入孝弟出尊長養老而後成教成教而後國可安也君子之所謂孝者非家至而日見之也合諸鄉射教之鄉飲酒之禮而孝弟之行立矣

坐者坐于堂上立者立于堂下豆當作偶數此但十年而加一豆非正禮也舊說此是黨正屬民飲酒正齒位之禮非賓與賢能之飲也

**音註**

孝當作教屬入聲

孔子曰吾觀於鄉而知王道之易易也主人親

殺色  
介反

速賓及介而眾賓自從之至于門外主人拜賓及介而眾賓自入貴賤之義別矣三揖至于階三讓以賓升拜至獻酬辭讓之節繁及介省矣至于眾賓升受坐祭立飲不醉而降降殺之義辨矣

疏曰主人既拜其來至又酌酒獻賓賓醉主人主人又酌而自飲以酬賓介醉主人則止主人不醉介是及介省矣主人獻眾賓于西階上受爵坐祭立飲不醉主人而降於賓禮隆眾賓禮殺是降殺之義別矣。方氏曰生酌賓為獻賓答主主又答賓為酬是禮也三賓則備之至於介則省酬焉至於眾賓則又省酬矣升受坐祭立飲者其升而受爵者惟



祭酒則坐飲酒則立也蓋飲酒所以養老以其卑不敢坐而當其養故也此所以殺於三

音註 省音青別 彼列反

工人升歌三終主人獻之笙入三終主人獻之

間歌三終合樂三終工告樂備遂出 句 一人揚

解乃立司正焉知其能和樂而不流也

工入而升堂歌鹿鳴四牡皇皇者華每一篇而一終三篇終則主人酌以獻工焉吹笙者入於堂下奏南陔白華華黍亦每一篇而一終三篇終則主人亦酌以獻之也間者代也笙與歌皆畢則堂上與堂下更代而作堂上先歌魚麗則堂下笙由傳此為一終次則堂上歌南有嘉魚則堂下笙崇丘此為二終又其次堂上歌南山有臺則堂下笙由儀為三

聲 莫平

八 仄

終也合樂三終者謂堂上下歌瑟及笙並作也工歌闕雅則笙吹鵲巢合之工歌葛覃則笙吹采芣合之工歌卷耳則笙吹采蘋合之如此皆竟工以樂備告樂正樂正告于賓而遂出蓋樂正自此不復升堂矣故云遂出也一人者主人之吏也此人舉解之後主人使相禮者一人為司正恐旅酬時有懈惰失節者以董正之也如此則雖和樂而不至於流矣

音註 間去聲樂音洛 卷上聲相去聲

賓酬主人主人酬介介酬眾賓少長以齒終於

沃洗者焉知其能弟長而無遺矣

少去 聲長 正吉

浩齋曰前言介之無酬眾賓之無酬者蓋未歌之時也此言賓酬主人主人酬介介酬眾賓者既歌之後行旅酬之時也沃洗者滌濯之人也雖至賤旅酬之際猶以齒焉則貴者

可知矣自貴及賤無不序齒此所以知其能弟長而無遺矣

降說履升坐修爵無數飲酒之節朝不廢朝莫不廢夕賓出主人拜送節文終遂焉知其能安燕而不亂也

浩齋曰前此皆立而行禮未徹俎故未說履至此徹俎之後乃說履升堂而坐燕也脩舉也脩爵無數無筭爵是也凡治事者朝以聽政而鄉飲聽政罷方行是朝不廢朝也夕以脩令而鄉飲禮畢猶可以治私事是莫不廢夕也若黨正飲酒一國若狂則無不醉矣節文終遂者終竟也遂猶申也言雖禮畢主人猶拜以送賓節文之禮終申遂而無所缺則知其安於燕樂  
**音註** 說音流莫音暮而不至於亂矣 治平聲樂音洛

貴賤明隆殺辨和樂而不流弟長而無遺安燕而不亂此五行者足以正身安國矣彼國安而天下安故曰吾觀於鄉而知王道之易易也

總結上文 音註 行去 五事之目 聲

鄉飲酒之義立賓以象天立主以象地設介僎以象日月立三賓以象三光古之制禮也經之以天地紀之以日月參之以三光政教之本也

浩齋曰飲酒之禮莫先於賓主立賓象天立主象地禮之經也其次立介僎以輔之者紀也其次立三賓以陪之者參矣政教之立必有經有紀有參然後可行故飲酒之禮必有

賓主介僎三賓然後可行故曰政教之本也  
前言介僎陰陽此言象日月者前章言氣故  
以陰陽象之此章言體故以日月象之也僎  
在東北象日出也介在西南象月出也以三  
光爲三大辰正義按昭公十七年有星孛于  
大辰公羊曰大辰者大火也伐爲大辰北辰  
亦爲大辰爾雅房心尾大火謂之犬辰北極  
謂之比辰大火與伐天所以示民時早晚天  
下之所取正是  
亦政教所出也

烹狗於東方祖陽氣之發於東方也洗之在阼  
其水在洗東祖天地之左海也

方氏曰海有四正言東者取夫水之所歸也  
水位居坎而其流歸東者由其生於天一行  
於地中故也天傾西北而不足故水之源自  
此而生地缺東南而不滿故水之流順此而

行天之所傾地之所缺則其形下矣而善下  
者水之性也故其理如此然則水位居北者  
本天位也其流歸東者因地勢也南與北合  
水位居北而流不歸南者蓋東方之德木木  
則水之所生南方之德火火則水之所勝生  
之爲利勝之爲害而善利者水之德也故趨  
其所生焉。浩齋曰烹狗以養賓陽氣以養  
萬物故祖而法之烹于東方焉海水之委也  
天地之間海居于東東則左也故洗之在阼  
其水在洗東有左海之義焉。天地之位南  
前而北後故  
音註 扶 夫音

尊有玄酒教民不忘本也

玄古之世無酒以水行禮故後世因謂  
水爲玄酒不忘本者思禮之所由起也

賓必南鄉東方者春春之爲言蠢也產萬物者

爲去 聲

聖也南方者夏夏之為言假也養之長之假之  
 仁也西方者秋秋之為言愁也愁之以時察守  
 義者也北方者冬冬之為言中也中者藏也是  
 以天子之立也左聖鄉仁右義偕藏也

蠢者物生動之貌天地大德曰生聖人德合  
 天地故曰產萬物者聖也假大也擘歛縮之  
 貌察猶察察嚴肅之意擘之以時察言擘歛  
 之以秋時嚴肅之氣也物之藏必自外而入  
 內故曰中者藏也天子南面而  
 立則左東右西南前北後也

**音註**  
擘音  
 秋擘

介必東鄉介賓主也主人必居東方東方者春  
 春之為言蠢也產萬物者也主人者造之產萬

物者也月者三日則成魄三月則成時是以禮  
 有三讓建國必立三卿三賓者政教之本禮之  
 大參也

張子曰坐有四位者禮不主於敬主欲以尊  
 賢右賓主相對則是禮主於敬主矣故其位  
 賓主不相對坐介僕於其間以見賓賢之義  
 因而說四時之坐皆有義其實欲明其尊賢  
 尊賓之至也介間也坐賓主之間所以間之  
 也。方氏曰飲食之養則主人之所  
 造也而有產萬物之象所以居東

**音註**  
仲  
 去

鄉去  
 聲

聲間  
 去聲

○射義第四十六

疏曰繫辭云弦木為弧剡木為矢又世本云揮作弓夷牟作矢註云二人黃帝臣書云侯以明之夏殷無文周則具矣

古者諸侯之射也必先行燕禮卿大夫士之射也必先行鄉飲酒之禮故燕禮者所以明君臣之義也鄉飲酒之禮者所以明長幼之序也

呂氏曰諸侯之射大射也卿大夫士之射鄉射也射者男子之事必飾之以禮樂者所以養人之德使之周旋中禮也蓋燕與鄉射因燕以娛賓不可以無禮故有大射鄉射之禮禮不可以無義故明君臣之義與長幼之節焉

故射者進退周還必中禮內志正外體直然後

持弓矢審固持弓矢審固然後可以言中此可以觀德行矣

呂氏曰禮射者必先比耦故一耦皆有上耦下耦皆執弓而挾矢其進也當階及階當物及物皆揖其退也亦如之其行有左右其升降有先後其射皆拾發其取矢于福也始進揖當福揖取矢揖既播挾揖退與將進者揖其取矢也有橫弓卻手兼射順羽拾取之節焉卒射而飲勝者袒決遂執張弓不勝者襲說決拾加弛弓升飲相揖如初則進退周旋必中禮可見矣夫先王制禮豈苟為繁文末節使人難行哉亦曰以善養人而已蓋君子之於天下必無所不中節然後成德必力行而後有功其四肢欲安佚也苟恭敬之心不勝則怠惰傲慢之氣生動容周旋不能中乎節體雖佚而心亦為之不安安其所不安則

比去聲

說音脫夫音扶

為夫

正音  
征鶴  
音谷

手足不知其所措故放辟邪侈踰分犯上將  
無所不至天下之亂自此始矣聖人憂之故  
常謹於繁文末節以養人於無所事之時使  
其習之而不憚煩則不遜之行亦無自而非作  
至於久而安之則非禮不行無所往而非義  
矣君子敬以直內義以方外所存乎內者敬  
則所以形乎外者莊矣內外交脩則發乎事  
者中矣射一藝也容比於禮節比於樂發而  
不失正鶴是必有樂於禮義久於恭敬用志  
不分之心然後可以得之則其所以得之者  
其為德

**音註**

辟入聲分去  
聲行去聲

其節天子以騶虞為節諸侯以貍首為節卿大  
夫以采蘋為節士以采芣為節騶虞者樂官備  
也貍首者樂會時也采蘋者樂循法也采芣者

樂不失職也是故天子以備官為節諸侯以時  
會天子為節卿大夫以循法為節士以不失職  
為節故明乎其節之志以不失其事則功成而  
德行立德行立則無暴亂之禍矣功成則國安  
故曰射者所以觀盛德也

節者歌詩以為發矢之節度也一終為一節  
周禮射人云騶虞九節貍首七節采蘋采芣  
皆五等尊卑之節雖多少不同而四節以盡  
乘矢則同如騶虞九節則先歌五節以聽餘  
四節則發四矢也七節者三節先以聽五節  
者一節先以聽也四詩惟貍首亡騶虞官虞  
山澤之官此二職皆不乏人則官備可知○  
呂氏曰彼茁者葭則草木遂其生矣一發五

身義一卷  
五十四  
貳則鳥獸蕃殖矣吁嗟乎騶虞者所以歸功於二官也天子之射以是為節者言天子繼天當推天地好生之德以育萬物此所以樂官備也狸首詩亡記有原壤所歌及此篇所引曾孫侯氏疑皆狸首詩也狸首田之所獲物之至薄者也君子相會不以微薄廢禮諸侯以燕射會其士大夫物薄誠至君臣相與習禮而結歡奉天子而修朝事故諸侯之射以是為節所以樂會時也采蘋之詩言大夫之妻能循在家母教之法度乃可承先祖共祭祀猶卿大夫已命能循其未仕所學先王之法乃可以與國政矣故卿大夫之射以是為節所以樂循法也采芣之詩言夫人不失職蓋夫人無外事祭祀乃其職也惟敬以從事是為不失職事之士君何以異此故音註士之射以此為節者所以樂不失職也音註樂音洛共平聲與去聲

是故古者天子以射選諸侯卿大夫士射者男子之事也因而飾之以禮樂也故事之盡禮樂而可數為以立德行者莫若射故聖王務焉

疏曰諸侯雖繼世而立卿大夫有功乃升非專以射而選也但既為諸侯卿大夫及考其德行更以射辨其材藝之高下非謂直以射選補始用之也射者男子之事謂生有懸弧之義也音註數音朔行去聲

是故古者天子之制諸侯歲獻貢士於天子天子試之於射宮其容體比於禮其節比於樂而中多者得與於祭其容體不比於禮其節不比

比毘  
至反  
甲去  
聲

於樂而中少者不得與於祭數與於祭而君有慶數不與於祭而君有讓數有慶而益地數有讓則削地故曰射者射為諸侯也是以諸侯君臣盡志於射以習禮樂夫君臣習禮樂而以流亡者未之有也

鄭氏曰三歲而貢士舊說大國三人次國二人小國一人。疏曰書傳云古者諸侯之於天子也三年一貢士。一適謂之好德再適謂之賢賢二適謂之有功一不適謂之過再不適謂之傲三音註疏去聲傳去聲不適謂之誣好去聲適入聲

故詩曰曾孫侯氏四正具舉大夫君子凡以庶

士小大莫處御于君所以燕以射則燕則譽言君臣相與盡志於射以習禮樂則安則譽也是以天子制之而諸侯務焉此天子之所以養諸侯而兵不用諸侯自為正之具也

曾孫侯氏者諸侯推本始封之君故以曾孫言如左傳曾孫蒯聵之類是也四正舉正爵以獻賓獻君獻卿獻大夫凡四也具皆也此四獻皆畢然後射此時大夫君子下及眾士無問大小之官無有處其職司而不來者皆御侍于君所也以燕以射言先行燕禮而後射也則燕則譽者燕安也言君臣上下以射而習禮樂則安樂而有名譽也天子養諸侯以禮樂則無所事征討矣而此藝者又諸侯所以自為正身安國之具也舊說曾孫侯

傳去

聲

處上

聲

安樂

音洛



氏以下八句  
狸首篇文

孔子射於矍相之圃蓋觀者如堵牆射至于司馬使子路執弓矢出延射曰賁軍之將亡國之大夫與為人後者不入其餘皆入蓋去者半入者半

復扶  
又反

矍相地名如堵牆言圍繞而觀者衆也鄉飲之禮將旅酬使相者一人爲司正至將射則轉司正爲司馬故云射至于司馬也延進也誓衆選賢而進其來觀欲射之人也賁與饋同覆敗也亡國亡其君之國也與爲人後言人有死而無子者則宗族旣爲之立後矣此人復求爲之後也賁軍之將無勇亡國之臣不忠求爲人後者忘親而貪利此三等入皆

在所當棄故不使之入  
其餘則皆可與之進也  
音註 矍音攫 但去聲 賁音奮 與去聲

又使公罔之喪序點揚解而語公罔之喪揚解而語曰幼壯孝弟耆羞好禮不從流俗修身以俟死者句不可在此位也蓋去者半處者半

公罔姓表名之語助也序姓點名也揚舉也射畢則使主人之贊者二人舉解于賓與大夫儀禮云古者於旅也語故表舉解曰幼壯而盡孝弟之道老老而守好禮之心不與流俗同其頽靡而守死善道者不言今此衆人之中有如此樣人否當在此賓位也於是先時之入者不音又半去矣

好去  
聲

序點又揚解而語曰好學不倦好禮不變旄期

稱道不亂者可不在此位也蓋勵有存者

八十九十日曰旄百年曰期年雖高而言道無所違誤故云稱道不亂也勵有存者蓋去者多而留者寡矣子路之延射直指惡者而斥之則無此惡者自入裘點之揚解但舉善者而留之則非其人者自退裘之言尚疏點之言則愈密矣

**音註**  
旄音耄 勤音僅

射之為言者繹也或曰舍也繹者各繹已之志也故心平體正持弓矢審固持弓矢審固則射中矣故曰為人父者以為父鵠為人子者以為子鵠為人君者以為君鵠為人臣者以為臣鵠故射者各射已之鵠故天子之大射謂之射侯

射侯者射為諸侯也射中則得為諸侯射不中則不得為諸侯

繹已之志者各尋其理之所在也射已之鵠者各中其道之當然也舍止也道之所止如君止於仁父止於慈之類。鄭氏曰得為諸侯謂有慶也不得為諸侯謂有讓也又司裘註云侯者其所射也以虎熊豹麋之皮飾其則又方制之以為準謂之鵠者于侯中謂之鵠者取名於鵠鵠小鳥難中是以中之為雋。呂氏曰張皮侯而棲鵠方制之置侯之中以為

**音註**  
舍去聲 鵠工毒反 中去聲 鵠入聲

天子將祭必先習射於澤澤者所以擇士也已射於澤而后射於射宮射中者得與於祭不中

與去聲

者不得與於祭不得與於祭者有讓削以地得與於祭者有慶益以地進爵紕地是也

澤宮名其所在未詳疏云於寬閑之處近水澤而為之射宮即學宮也進爵紕地者疏云進則爵輕於地故先進爵而後益以地也退則地輕於爵故先削地而後紕爵也

故男子生桑弧蓬矢六以射天地四方天地四方者男子之所有事也故必先有志於其所有事然後敢用穀也飯食之謂也

宇宙內事皆已分內事此男子之志也人臣所以先盡職事而後敢食君之祿者正以始生之時先射天地四方而後使其母食之也故曰飯食之謂也飯食食子也

音註

射音石飯上聲食音嗣

中聲

與去聲

射者仁之道也求諸正已已正而后發發而不中則不怨勝已者反求諸已而已矣

為仁由已射之中否亦由已非他人所能與也故不怨勝已者而惟反求諸其身

孔子曰君子無所爭必也射乎揖讓而升下而飲其爭也君子

朱子曰揖讓而升者大射之禮耦進三揖而後升堂也下而飲謂射畢揖降以俟眾耦皆降勝者乃揖不勝者升取觶立飲也言君子恭遜不與人爭惟於射而後有爭然其爭也雍容揖遜乃如此則其爭也君子而非若小人之爭矣。今按揖讓而升未射時也下而

觶音正飲去聲

復升以飲則射畢矣揖讓而升下五字當依鄭註為句

孔子曰射者何以射何以聽循聲而發發而不失正鵠者其唯賢者乎若夫不肖之人則彼將安能以中詩云發彼有的以祈爾爵祈求也求中以辭爵也酒者所以養老也所以養病也求中以辭爵者辭養也

郊特牲孔子曰射之以樂也何以聽何以射謂射者何以能不矢射之容節而又能聽樂之音節乎何以能聽樂之音節而使射之容與樂之節相應乎言其難而美之也循聲而發謂射者依循樂聲而發矢也畫布曰正棊皮曰鵠賢者持弓矢審固故能中的不能者

不能也詩小雅賓之初筵發猶射也爵謂酌酒之爵中則免於罰故云求中以辭爵也酒所以養老病今求免於爵者以已非老者病者不敢當其養禮耳此讓道也

○燕義第四十七

此明君臣燕飲之義

古者周天子之官有庶子官庶子官職諸侯卿大夫士之庶子之卒掌其戒令與其教治別其等正其位國有大事則率國子而致於太子唯所用之若有甲兵之事則授之以車甲合其卒伍置其有司以軍法治之司馬弗正凡國之政

事國子存游卒使之修德學道春合諸學秋合諸射以考其藝而進退之

庶子即夏官諸子職也下大夫二人掌其戒令以下皆周禮文卒讀為倅副貳也此官專主諸侯以下衆庶之子副卒於父之事戒令謂任之征役也教治謂修德學道也別其等者分別其貴賤也此屬皆未命以父之爵為上下也正其位者朝廷之位尚爵學校之位尚齒也大事謂大祭祀太喪紀大賓客大燕享之類也唯所用之唯天子之所役使也百人為卒五人為伍有司統領卒伍者也司馬弗征者以其統屬於天子故司馬不得而征後之也凡國之政事非上文所言大事也游卒倅之未仕者也此既小事乃民庶所為不使國子之未仕者為之蓋欲存之使修德學道以成其材也故春則合聚之於大學秋則

合聚之於射宮考藝而為之進退焉。疏曰庶者衆也適子衆多故總謂之庶子非適子庶弟而稱庶子也必知適子者以其倅是副二於父之言。呂氏曰燕禮有主人升自西階獻庶子阼階之上又宵則執燭於阼階上故此篇因陳世子官之所掌且明所以建官之義也。**音註** 倅上取內反下子忽反正音征別必列反朝音潮喪去聲天音泰

諸侯燕禮之義君立阼階之東南南鄉爾卿句

大夫皆少進句 定位也君席阼階之上居主位也君獨升立席上西面特立莫敢適之義也

爾與邇同南鄉爾卿句絕大夫皆少進句絕少進稍前也定位者定諸臣之位也適讀為敵自此以下皆記者舉**音註** 鄉去聲適音敵儀禮正文而釋其義也

設賓主飲酒之禮也使宰夫為獻主臣莫敢與  
君亢禮也不以公卿為賓而以大夫為賓為疑  
也明嫌之義也賓入中庭君降一等而揖之禮  
之也音註為去聲

獻主代主人舉爵獻賓也君尊臣不敢抗行  
賓主之禮宰夫主膳食之官也卑故抗禮無  
嫌記曰與卿燕則大夫為賓謂與本國之臣  
燕則然若鄰國之臣則以上介為賓也公孤  
也上公之國得置孤一人公卿之尊次於君  
復以之為賓則疑於尊卑無辨且嫌於偏上  
也大夫位卑雖暫尊之為賓無所嫌疑也○  
方氏曰既曰為疑而又曰明嫌者蓋疑未至  
於嫌特明嫌  
之義而已

君舉旅於賓及君所賜爵皆降再拜稽首升成  
拜明臣禮也君答拜之禮無不答明君上之禮  
也臣下竭力盡能以立功於國君必報之以爵  
祿故臣下皆務竭力盡能以立功是以國安而  
君寧禮無不答言上之不虚取於下也上必明  
正道以道民民道之而有功然後取其什一故  
上用足而下不匱也是以上下和親而不相怨  
也和寧禮之用也此君臣上下之大義也故曰  
燕禮者所以明君臣之義也

先是宰夫代主人行爵酬賓之後君命下大夫二人媵爵公取此媵爵以酬賓賓以旅酬於西階上旅序也以次序勸卿大夫飲酒也此之謂君舉旅於賓也君所賜爵則特賜臣下之爵也此二者賓皆降西階下再拜稽首公命小臣辭則賓升而成拜謂復再拜稽首也先時以君辭之於禮未成故云成拜也○楊氏曰按公取媵爵以酬賓此別是一禮與尋常酬賓不同此所謂公為賓舉旅也燕禮君使宰夫為獻主以臣莫敢與君抗禮也今君舉觶於西階之上以酬賓可乎蓋君臣之際其分甚嚴其情甚親使宰夫為獻主所以嚴君臣之分今舉觶以酬賓賓西階下拜小臣辭升成拜公奠觶答再拜公卒觶賓下拜公答再拜畧去勢分極其謙卑所以通君臣之情也註云不言君酬賓於西階上及君反位尊君空其文也此又

**音註**

稽上聲復去聲為去聲分去聲

席小卿次上卿大夫次小卿士庶子以次就位於下獻君君舉旅行酬而後獻卿卿舉旅行酬而后獻大夫大夫舉旅行酬而後獻士士舉旅行酬而后獻庶子俎豆牲體薦羞皆有等差所以明貴賤也

設席之位上卿在賓席之東小卿在賓席之西階是南面東上而遙相次此所謂小卿次上卿也大夫在小卿之西是大夫次小卿也士庶獻於西階之上退立于阼階下西面北上庶子受獻于阼階上亦退立于阼階下庶子次於士是士庶子以次就位于下也獻君者主人酌以獻也公取媵爵以酬賓凡以旅酬於西階止此所謂獻君君舉旅行酬也而

為去 聲下 同 差楚 宜又

後獻卿者亦主人獻之也公又行一爵亦賸者之爵也若卿若賓惟公所酬卿亦以旅于西階之上禮亦如初此亦是君舉旅而言卿舉者蓋君為卿舉耳下言大夫舉旅士舉旅其義同而后獻大夫亦主人之獻也公又舉奠解以賜是為大夫舉旅也主人獻士公復賜之是為士舉旅也公舉旅之禮止於士不及庶子矣而后獻庶子者主人獻之于阼階之上也牲狗也○疏曰公及卿大夫士等牲體薦羞之等差燕禮不載

### 聘義第四十八

呂氏曰天子之與諸侯諸侯之與鄰國皆有朝禮有聘禮朝則相見聘則相問也朝宗朝遇會同皆朝也存類省聘問皆聘也故聘禮有天子所以撫諸侯者大行人歲徧存三歲徧類五歲徧省是也有諸侯所以賜天子者大行人時聘

以結諸侯之好殷類以除邦國之慝是也有鄰國交修其好者大行人諸侯之邦交歲相問殷相聘是也儀禮所載鄰國交聘之禮也聘義者釋聘禮之義

**音註** 朝音潮省悉 井反好去聲

聘禮上公七介侯伯五介子男三介所以明貴賤也

此言卿出聘之介數上公七介者上公親行則介九人諸侯之卿禮下於君二等故七介也以下放此○呂氏曰古者賓必有介介副也所以輔行斯事致文於斯禮者也

**註** 放 上 聲

介紹而傳命君子於其所尊弗敢質敬之至也



紹繼也其位相承繼也先時上擯入受主君之命出而傳與承擯承擯傳與末擯此是傳而下也賓之末介受命於末擯而傳與次介次介傳與上介上介傳與賓是傳而上也此所謂介紹而傳命也賓正也於所尊者不敢正自相當故以介傳命敬之至也賓在大門外西北面介自南向北為序主君在內迎擯者出大門自北向南為序

三讓而后傳命三讓而后入廟門三揖而后至階三讓而后升所以致尊讓也

疏曰三讓而后傳命者謂賓在大門外見主人陳擯以大客之禮待已已不敢當三度辭讓主人不許乃後傳聘賓之命也三讓而后入廟門者謂賓既傳命之後主君延賓而入至廟將欲廟受賓不敢當之故三讓而后入上君在東賓差退在西相向三讓乃入廟門

差楚宜反

也三揖而后至階者初入廟門一揖也當階北面又揖二揖也當碑又揖三揖也三讓而後升者謂主君揖賓至階主君若揖賓升賓讓主君如此者三主君乃先升賓乃升也

君使士迎于竟大夫郊勞君親拜迎于大門之內而廟受北面拜貺拜君命之辱所以致敬也敬讓也者君子之所以相接也故諸侯相接以敬讓則不相侵陵

郊勞勞之于近郊也用束帛北面拜貺亦主君之拜也其拜于階上拜君命之辱者釋

北面拜貺音註竟音境之義也

卿為上擯大夫為承擯士為紹擯君親禮賓賓

私面私覲致饗餼還圭璋賄贈饗食燕所以明  
賓客君臣之義也

卿主國之卿也承擯者承副上擯也紹擯者  
繼續承擯也賓行聘事畢主國君親執醴以  
禮賓是君親禮賓也私面謂私以已禮物覲見  
見主國之卿大夫也私覲私以已禮物覲見  
主國之君也牲殺者曰饗生者曰餼致饗餼之  
者聘覲皆畢賓介就館主君使卿致饗餼之  
禮於賓也還圭璋者賓來時執以為信主君  
既受之矣今將去君使卿送至賓館以還之  
也還玉畢加以賄贈之禮經云賄用束紡紡  
△之謂也饗禮食禮皆在朝燕禮在寢一食  
再饗燕無常數○呂氏曰擯者主國之君所  
使接賓者也主之有擯猶賓之有介也擯有  
三者以多為文也人宗伯朝覲會同則為上  
相相即擯也入詔禮曰相出接賓曰擯宗伯

卿也故曰卿為上擯小行人諸侯入王則為  
承而擯行人大夫也故曰大夫為承擯士職  
卑承官之乏以繼擯之士故曰士為紹擯也  
使臣之義則致其君臣之敬於所聘之君主  
君之義則致其賓主  
音註 餼吁既反還音旋  
之敬於來聘之臣也 相音嗣相去聲

故天子制諸侯比年小聘三年大聘相厲以禮  
使者聘而誤主君弗親饗食也所以愧厲之也  
諸侯相厲以禮則外不相侵內不相陵此天子  
之所以養諸侯兵不用而諸侯自為正之具也

天子制諸侯者天子制此禮而使諸侯行之  
也此年每歲也小聘使大夫大聘使卿誤謂  
禮節錯誤也○呂氏曰上下不交則天下無  
邦人道所以不能羣也故先王之御諸侯使

此去

使去 音以 戶食

勝平 戶

之相交必修其好必使之相敬以全其交其相交也必求乎疏數之中故比年小聘三年大聘也其相敬也必相厲以禮故使者之誤主君不親饗食以愧厲之然後仁達而禮行不相陵也先王制禮以善養人於無事之際多為升降之文酬酢之節賓主有司有不可勝行之憂先王未之有改者蓋以養其德意使之安於是而不憚也故不安於偷惰而安於行禮不恥於相下而恥於無禮也天子以是養諸侯諸侯以是養其士大夫上下交相養此兵所以不用天下所以平也節文之多性聘射養人之至者也諸侯自為正於射禮聘禮二禮之義天子養諸侯之意為深故其義皆曰兵不用音註 好去聲數音 音為正之具也

以圭璋聘重禮也已聘而還圭璋此輕財而重

禮之義也諸侯相厲以輕財重禮則民作讓矣

使去 戶

聘使之行禮於君則用玉於夫人則用璋其行享禮於君則束帛加璧於夫人則琮瑋猶獻也及禮畢則還其圭璋者以圭璋是行禮之器故重之而不敢受也璧琮與幣皆財也財在所輕故受而不還故曰此輕財而重禮之義也○呂氏曰諸侯相厲以輕財而重禮則遠利而有恥音註 遠去 所以民作讓

主國待客出入三積餼客於舍五牢之具陳於

內米三十車禾三十車芻薪倍禾皆陳於外乘

禽日五雙群介皆有餼牢壹食再饗燕與時賜

無數所以重厚禮也古之用財者不能均如此

然而用財如此其厚者言事變之於禮也盡之於禮則內君臣不相陵而外不相侵故天子制之而諸侯務焉爾

出既行也入始至也積謂饋之牢禮米禾芻薪之屬其來與去皆三饋之積故云出入三積也饋客於舍謂致饗餼於賓之館舍也三牲備為一牢五牢之具陳於內謂飪一牢在賓館西階腥二牢在賓館東階餼二牢在賓館門內之西也禾稟實并門東禾車設於門西倍禾薪從米芻從禾疏云薪以食馬故從禾此四物皆在匹之禽鴈鴛之屬也掌安殺禮凶荒殺禮禮喪殺禮外殺禮故曰古之用財者不能均如此言不

殺邑 音木 嗣鴛 食音

不反

能皆如此豐厚也然而聘禮則用財如此之厚者是欲極盡之於禮也聘禮則用財如此而止不敢加美以沒禮故內不相陵外不相侵皆為有禮以制之故也

賜反為去聲乘去去聲屬去聲

**音註**  
積子

聘射之禮至大禮也質明而始行事日幾中而后禮成非強有力者弗能行也故強有力者將以行禮也酒清人渴而不敢飲也肉乾人饑而不敢食也日莫人倦齊莊正齊而不敢解惰以成禮節以正君臣以親父子以和長幼此眾人之所難而君子行之故謂之有行有行之謂有

如字 下齊 皆反 杏側 暮上 頁音

義有義之謂勇敢故所貴於勇敢者貴其能以  
立義也所貴於立義者貴其有行也所貴於有  
行者貴其行禮也故所貴於勇敢者貴其敢行  
禮義也故勇敢強有力者天下無事則用之於  
禮義天下有事則用之於戰勝用之於戰勝則  
無敵用之於禮義則順治外無敵內順治此之  
謂盛德故聖王之貴勇敢強有力如此也勇敢  
強有力而不用之於禮義戰勝而用之於爭鬪  
則謂之亂人刑罰行於國所誅者亂人也如此

### 則民順治而國安也

呂氏曰節文之多惟聘財之禮為然故曰至  
大禮也君臣父子長幼之義皆形見於節文  
之中人之所難我之所安人之所懈我之所  
敬故能行之者君子也君子自養其強力勇  
敢之氣一用之於義禮戰勝而教化行矣此  
國之所以安也射禮諸侯射禮必先行燕禮  
卿大夫士之射必先行鄉飲酒之禮酬獻之  
節極為繁縟故有酒清肉乾而不敢飲食者  
若聘禮則受聘受享請覲然後酌醴禮賓無  
酒清肉乾之事特以節文之繁與射禮等皆  
至日幾中而後禮成

**所註**

長上聲見音  
現乾音干

子貢問於孔子曰敢問君子貴玉而賤珉者何  
也為玉之寡而珉之多與孔子曰非為珉之多

故賤之也玉之寡故貴之也夫昔者君子比德  
於玉焉溫潤而澤仁也縝密以栗知也廉而不  
剌義也垂之如隊禮也叩之其聲清越以長其  
終詘然樂也瑕不揜瑜瑜不揜瑕忠也孚尹旁  
達信也氣如白虹天也精神見于山川地也圭  
璋特達德也天下莫不貴者道也詩云言念君  
子溫其如玉故君子貴之也

鄭氏曰礪石似玉縝緻也栗堅貌剌傷也義者不苟傷人越猶揚也詘絕止貌樂記曰止如橐木瑕玉之病也瑜其中間美者○陸氏曰尹正也孚尹猶言信正○應氏曰尹當作

允乎允皆信也○疏曰圭璋特達謂行聘之時惟執圭璋特得通達不加餘幣也○馬氏曰能柔能剛能抑能揚能斂能彰而能備精粗之美以全天人之道者玉之為物也能柔則溫潤而澤所以為仁能剛則廉而不剌所以為義能抑則垂之如隊所以為禮能揚則其聲清越以長其終詘然所以為樂能斂則縝密以栗所以為知智能彰則瑕不揜瑜瑜不揜瑕所以為忠孚尹於中旁達於外所以為信始之以仁而成之以信凡此皆粗而為人道也於氣如白虹所以為天精神見於山川所以為地圭璋特達所以為德天下莫不貴之所以為道凡此皆精而為天道也七者合而言之皆謂之德君子所貴以此德也溫者德之始言始所以見終論語言孔子之五德則始於溫夔教由子以四德亦始於溫詩亦曰溫溫恭人惟德之基古人用玉皆象其美若鎮圭以召諸侯以恤凶荒用其仁也齊有

食玉用其智也牙璋以起軍旅用其義也國  
君相見以瑞相享以璧用其禮也樂有鳴球  
服有珮玉用其樂也邦國王節用其信也琥  
以結好琰以除慝用其忠也兩圭祀地黃琮  
禮地用其能達於地也四圭祀天蒼璧禮天  
用其能達於天也圭璋特達用其能達於德  
也已聘而還圭璋已朝而珪瑞此皆古之為  
器而用玉之美者也古之善比君子於玉者  
曰言念君子溫其如玉曰邈琢其章金玉其  
相曰如圭如璧曰有美玉於斯韞璲曰如玉如瑩爰  
曰玉振終條理曰瑾瑜匿瑕曰如玉如瑩爰  
變丹青此古人比君子於玉者也○石梁王  
氏曰因聘禮用玉故音註知去聲劇如衛反  
論玉之德以結此篇隊音墜音屈孛  
如字尹如字應去  
聲疏去聲見音現

○喪服四制第四十九

疏曰以其記喪服之制取於仁義禮智也

凡禮之大體體天地法四時則陰陽順人情故  
謂之禮禮言之者是不知禮之所由生也夫禮吉  
凶異道不得相干取之陰陽也喪有四制變而  
從宜取之四時也有恩有禮有節有權取之人  
情也恩者仁也理者義也節者禮也權者知也  
仁義禮知人道具矣

• 體天地以定尊卑法四時以為往來則陰陽  
以殊吉凶順人情以為隆殺先王制禮皆本  
於此不獨喪禮為然也故曰凡禮之大體吉  
凶異道以下始專以喪禮言之喪有四制謂

殺色  
介反

以恩制以義制以音註節制以權制也音紫

其恩厚者其服重故為父斬衰三年以恩制者也

疏曰父最恩深故特舉父而言之其實門內諸親為之者服皆是恩制也

門內之治恩揜義門外之治義斷恩資於事父以事君而敬同貴貴尊尊義之大者也故為君亦斬衰三年以義制者也

門內主恩故常揜蔽公義門外主義故常斷絕私恩父母之喪三年不從政恩揜義也君喪服於身不敢私服義斷恩也資猶取也

用也用事父之道以事君故其敬同也人臣為君重服乃貴貴尊尊之大義故曰以義制者也然五服皆有義服亦是以義制此舉重者言之耳

三日而食三月而沐期而練毀不滅性不以死傷生也喪不過三年苴衰不補墳墓不培祥之日鼓素琴告民有終也以節制者也

三日而食始食粥也葬而虞祭始沐不補雖破不補完也不培一成丘壟之後不再加益其土也祥日大祥之日也素琴無漆飾也與素几素俎之素同

資於事父以事母而愛同天無二日土無二王國無二君家無二尊以一治之也故父在為母

為夫  
戶著  
入声



齊衰期者見無二尊也

齊衰之服期而除  
之以心喪終三年  
音註 喪平聲

齊衰  
音咨  
在期  
官基

杖者何也爵也三日授子杖五日授大夫杖七日授士杖或曰擔主或曰輔病婦人童子不杖不能病也百官備百物具不言而事行者扶而起言而後事行者杖而起身自執事而后行者面垢而已秃者不髻偃者不袒跛者不踊老病不止酒肉凡此八者以權制者也

疏曰杖之所設本為扶病而以爵者有德其恩必深其病必重故杖為爵者而設故云爵

少  
尸

也遂歷叙有爵之人故云三日授子杖五日授大夫杖七日授士杖喪服傳云無爵而杖者何擔主也擔服也尊其為主假之以杖或曰輔病者喪服傳云非主而杖者何輔病也謂庶子以下皆杖為輔病故也婦人未成人之婦人童子幼少之男子百官備謂王侯也委任百官不暇自言而事得行故許子病深雖有扶病之杖亦不能起故又須人扶乃起也太夫士既無百官百物須已言而後喪事乃行故不許極病所以杖而起不用扶也庶人卑無人可使但身自執事不可許病故有杖不用但使面有塵垢之容而已子於父母貴賤情同而病不得一故為權制秃者無髮女秃不髻故男子亦不免也袒者露膊偃者可憎故不袒也踊是跳躍躐人脚蹇故不跳躍也老及病者身已羸瘠又使備禮必至滅生故酒肉養之此八者謂應杖不杖不應杖而杖一也扶而起二也杖而起三也面垢

四也突者五也。偃者六也。跛者七也。老病者八也。喪大記大夫與士之喪皆云三日授子杖謂為親也。此云五日七日為君也。**音註** 擔音贍。偃其縷。又傳去聲為去聲。

始死三日不怠。三月不解期。悲哀三年。憂息之殺也。聖人因殺以制節。此喪之所以三年。賢者不得過。不肖者不得不及。此喪之中庸也。王者之所常行也。書曰：高宗諒闇三年不言善之也。

自三日不怠以至於三年。憂其哀漸殺而輕。故曰息之殺也。鄭氏曰：諒古作梁。楣謂之梁。闇讀如鴉。鷦之鷦。闇謂廬也。廬用梁者所以柱楣也。  
**音註** 殺去聲。

王者莫不行此禮。何以獨善之也。曰：高宗者武

丁武丁者殷之賢王也。繼世即位而慈良于喪。當此之時。殷衰而復興。禮廢而復起。故善之善之。故載之書中。而高之。故謂之高宗。三年之喪。君不言。書云：高宗諒闇三年不言。此之謂也。然而曰言不文者。謂臣下也。

君不言謂百官有物不言而事行者也。臣下不能如此。必言而後事行。但不文其言。辭耳。故曰言不文者。謂臣下也。

禮斬衰之喪。唯而不對。齊衰之喪。對而不言。大功之喪。言而不議。緦小功之喪。議而不及。樂

說見  
問傳

父母之喪衰冠繩纓菅履三日而食粥三月而  
沐期十三月而練冠三年而祥比終茲三節者  
仁者可以觀其愛焉知者可以觀其理焉  
可以觀其志焉禮以治之義以正之孝子弟弟  
貞婦皆可得而察焉

治平  
活斂  
夫古

比及也三月一節也練一節也祥一節也非  
仁者不足以盡愛親之道故於仁者觀其愛  
非知者不足以究居喪之道故於知者觀其  
理非彊者不足以守行禮之志故於彊者觀  
其志一說理治也謂治斂殯葬祭之事惟知  
者能無悔事也故曰觀其理篇首言仁義禮

知為四制之本此獨曰禮以治之義以正之  
者蓋恩以兼義權非悖禮也孝子弟弟貞婦  
專言門內之治而不及君臣者亦章首專  
言父母之喪而恩制為四制之首故也

信字如字知去聲

禮記集註卷之十 終

天  
去  
册  
十  
卷  
七  
十

