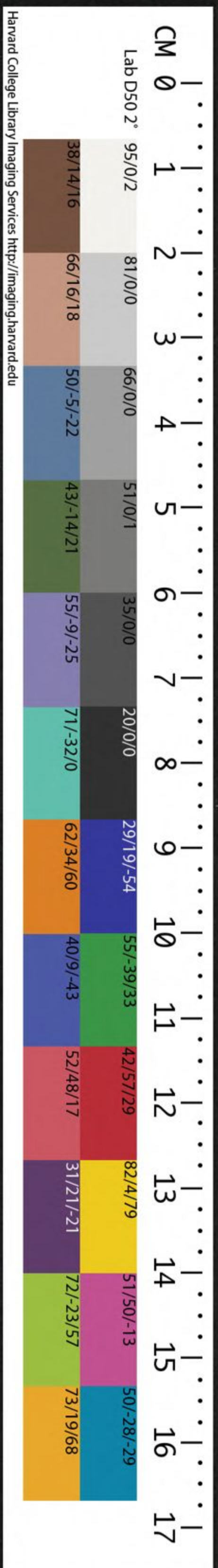


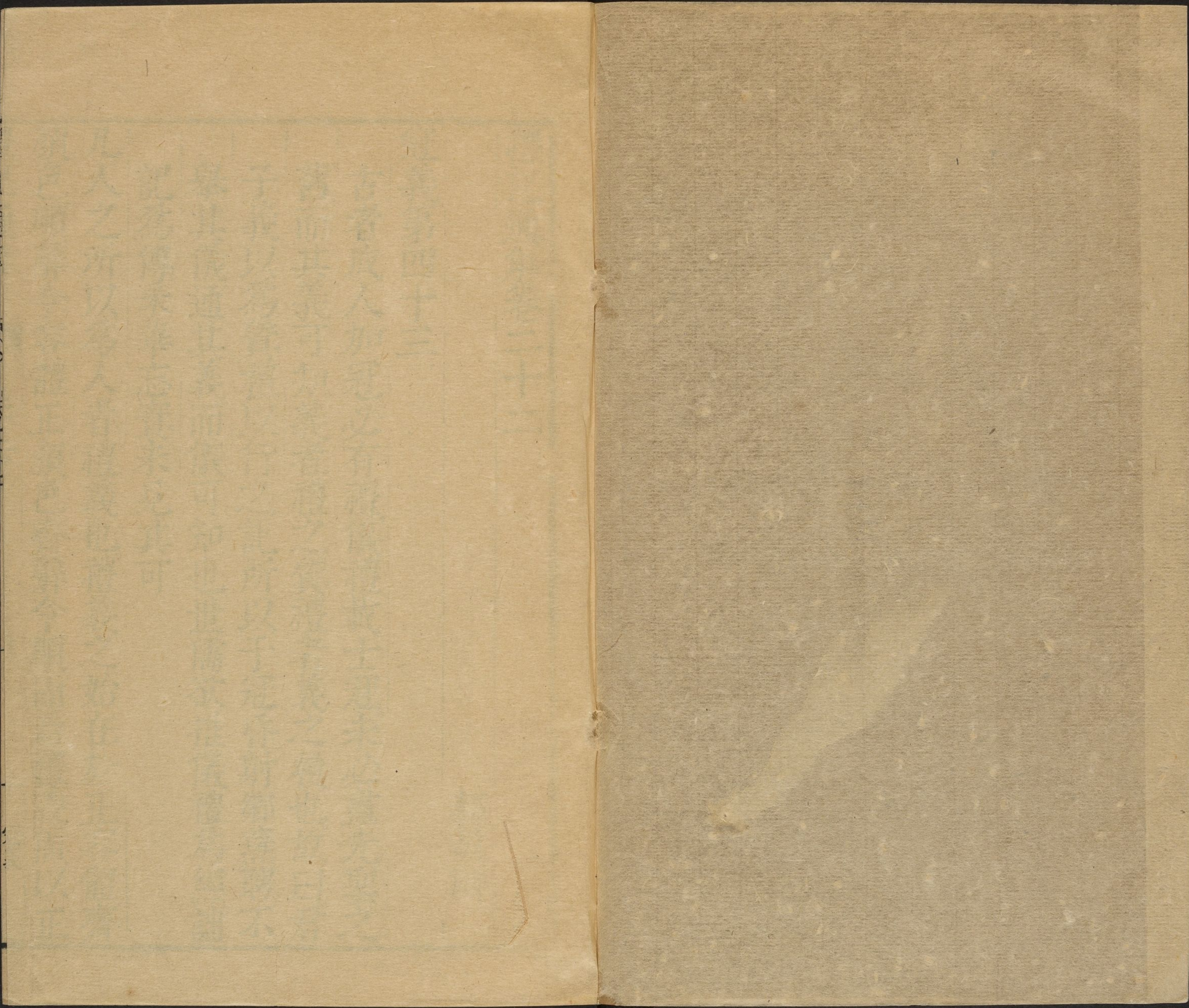
CHINESE - JAPANESE LIBRARY  
HARVARD - YENCHING INSTITUTE  
AT HARVARD UNIVERSITY

NOV 4 1957

20

T587/4244(20)





禮記通解卷二十二

冠義第四十三

古者成人加冠。必有禮儀。禮載士冠。未必盡先聖之舊。而其義可知。義者。禮之質。禮者。義之履也。故曰。君子義以爲質。禮以行之。記所以于冠昏射鄉燕聘。不舉其儀。通其義而儀可知也。世儒欲推儀禮爲經。詘記爲傳。采華忘實。未見其可。

凡人之所以爲人者。禮義也。禮義之始在於正容體。齊顏色。順辭令。容體正。顏色齊。辭令順。而后禮義備。以正

哈佛大學哈佛葉宗  
圖書館珍藏印

郝敬解

君臣親父子。和長幼。君臣正。父子親。長幼和。而后禮義立。故冠而后服。備服備而后容。體正。顏色齊。辭令順。故曰冠者禮之始也。是故古者聖王重冠。古者冠禮。筮日。筮賓。所以敬冠事。敬冠事。所以重禮。重禮。所以爲國本也。故冠於阼。以著代也。醮於客位。三加彌尊。加有成也。已冠而字之。成人之道也。見於母。母拜之。見於兄弟。兄弟拜之。成人而與爲禮也。玄冠玄端。奠摯於君。遂以摯見於鄉大夫。鄉先生以成人見也。成人之者。將貴成人禮焉也。貴成人禮焉者。將貴爲人子。爲人弟。爲人臣。爲人少者之禮行焉。將貴四者之行於人。其禮可不重與。

故孝弟忠順之行立。而后可以爲人。可以爲人。而后可以治人也。故聖王重禮。故曰冠者禮之始也。嘉事之重者也。是故古者重冠。重冠。故行之於廟。行之於廟者。所以尊重事。尊重事。而不敢擅重事。不敢擅重事。所以自卑而尊先祖也。

古者男子二十而冠。女子十五而笄。冠而后婚。笄而后嫁。成人之道也。冠必有禮。所以重成人而謹始也。日謂行冠之日。賓謂加冠之賓。國本謂君臣父子長幼之禮。立國之本也。冠于阼。設筵東階。進冠者而冠之。阼。階父位也。冠于於阼。明代父之義。故曰著代也。

醮之言醮。盡飲之名。賓酌酒。醮冠者于戶西南面。賓客之位也。三加彌尊。初加緇布冠服。再加皮弁服。三加爵弁服。以漸而尊。祝辭亦以漸降。示增益于有成也。既冠而賓爲之字。成人與童子異。避其名也。三加醮畢。冠者取脯。降自西階。入見母。母拜受。奠摯於君者。卿大夫適子冠也。玄冠玄端服。卽士朝服。鄉大夫掌一鄉者。鄉先生。鄉老致仕者。嘉事。猶言嘉禮。古者大事行於祖廟。示不敢專。不獨冠禮耳。

按曲禮二十曰。弱冠。春秋傳。魯襄公年十二。晉悼公曰。是謂一終一星終也。國君十五而生子。冠而後生。

子禮也。君可以冠矣。据此則是諸侯冠不待二十也。文王十五生武王。尚有兄伯益考。則是文王冠而生子。信也。金縢云。王與大夫盡弁。是時成王年已十三。而弁。則是十二歲冠亦信也。然則天子至庶人。自十二至二十。皆可冠。儀禮子冠。執脯見母。母拜受。子雖成人。母無拜禮。母雖重適。無拜子之義。此禮似過而記。附會之。故禮未必盡先聖之舊也。

冠義終

昏義第四十四

娶妻成禮以昏爲期取陽往陰來之義故曰昏儀禮有士昏此其義也

昏禮者將合二姓之好上以事宗廟而下以繼後世也故君子重之是以昏禮納采問名納吉納徵請期皆主人筵几於廟而拜迎於門外入揖讓而升聽命於廟所以敬慎重正昏禮也父親醮子而命之迎男先於女也子承命以迎主人筵几於廟而拜迎于門外壻執鴈入揖讓升堂再拜奠鴈蓋親受之於父母也降出御婦車而壻授綏御輪三周先俟于門外婦至壻揖婦以入共

牢而食合謹而醕所以合體同尊卑以親之也敬慎重正而后親之禮之大體而所以成男女之別而立夫婦之義也男女有別而后夫婦有義夫婦有義而后父子有親父子有親而后君臣有正故曰昏禮者禮之本也夫禮始於冠本於昏重於喪祭尊於朝聘和於射鄉此禮之大體也

納采既通媒妁之言納禮物為擇采也問名采未知名將加諸卜以禮問女之名氏也得名卜吉乃納禮告吉也徵聘也以禮物為證聘召之也請期請昏禮之期昏期主自男氏必先請于女氏也主人謂女氏

之主人廟謂兩家宗廟納采以下五禮皆女氏主人設筵凡于祖廟拜迎于門外入廟受命于祖考也醮言醕也盡飲之名子親迎父飲以酒一酌曰醮迎壻迎婦也鴈鳥從陽飛鳴倡隨故親迎以為贄奠鴈置鴈于地親受受女也父母女父母御輪三周壻親御婦車輪行地三匝然後御者代之壻先歸俟于家門外也其牢同一牲也合昏破一匏為兩器同飲也食畢飲酒曰醕敬慎重正謂納采以下五禮親之謂親迎御輪同牢合昏也父子親而後君臣正謂有父子然後有生人名分立也射鄉謂射禮鄉飲酒禮

夙興婦沐浴以俟見質明贊見婦於舅姑婦執筭卜棗栗段脩以見贊醴婦祭脯醢祭醴成婦禮也舅姑入室婦以特豚饋明婦順也厥明舅姑共饗婦以一獻之禮奠酬舅姑先降自西階婦降自阼階以著代也成婦禮明婦順又申之以著代所以重責婦順焉也婦順者順於舅姑和於室人而后當於夫以成絲麻布帛之事以審守委積次志蓋藏去聲是故婦順備而后內和理而後家可長久也故聖王重之是以古者婦人先嫁三月祖廟未毀教于公宮祖廟既毀教于宗室教以婦德婦言婦容婦功教成祭之牲用魚芼冒之以蘋藻所以成婦順也

夙興卽昏禮之來朝早起也俟見見舅姑也質明天正明也贊相禮者筭竹器以盛棗栗段脩為贊也段片也脩乾肉加薑桂治之曰脩贊醴婦舅姑使贊者醴之婦取脯醢醴酒祭而後啐之敬舅姑之賜成爲婦之禮也醴畢舅姑入室婦以特豚盥饋供養自此始故曰明婦順也厥明昏之又明日饗婦以一獻之禮舅與姑共一獻也奠酬舅姑一獻婦酢舅姑舅姑受而奠之席前不舉也阼主階子代父婦代姑同故冠昏皆曰著代也祖廟未毀謂此將嫁之女親在五



世內于祖有服則于君爲親屬先教于公宮公宮公家也祖廟旣毀無服于君爲疏則教于宗子之室德貞順也言辭令也容婉婉也功蠶績也祭祭所出之祖魚與蘋藻皆水族陰物柔潔也芼和羹也德言容功四者備乃當于夫故曰成婦順

古者天子后立六宮三夫人九嬪二十七世婦八十一御妻以聽天下之內治以明章婦順故天下內和而家理天子立六官三公九卿二十七大夫八十一元士以聽天下之外治以明章天下之男教故外和而國治故曰天子聽男教后聽女順天子理陽道后治陰德天子

聽外治后聽內治教順成俗外內和順國家理治此之謂盛德是故男教不脩陽事不得適責見於天日爲之食婦順不脩陰事不得適見於天月爲之食是故日食則天子素服而脩六官之職蕩天下之陽事月食則后素服而脩六宮之職蕩天下之陰事故天子之與后猶日之與月陰之與陽相須而后成者也天子脩男教父道也后脩女順母道也故曰天子之與后猶父之與母也故爲天王服斬衰服父之義也爲后服齊衰服母之義也

天子后天子之后妃也六宮謂大寢一小寢五六官

謂天地四時之官。詳周禮內外之官。皆自上而下。以  
三爲倍。尊者事簡官少。卑者事煩官多也。日月食有  
常度。而不得不謂蓄。不可盡委之數者。天子與天同  
體也。說詳洪範。及詩小雅十月之交篇。適猶責也。蕩  
洗滌更新也。

按官制三倍于義無取。本三公附會之耳。詳見曲禮  
玉制。如謂官取數于陽。則夫人以下。取數于陰可也。  
有天子。又以天爲官。如周禮所云。亦未敢信其爲周  
公之制作也。婦無公事。設官比外庭。則濫矣。王者統  
理民物。官僅與后宮等。無乃不備乎。陰非陽敵。地非  
天偶。可相須而不可相比也。

昏義終

鄉飲酒義第四十五

鄉飲酒者鄉人飲酒之禮。詳見儀禮。而此言其義。鄭謂鄉飲有四。一為三年大比。賓興賢能。二為鄉大夫飲國中賢者。皆鄉大夫主之。三州長習射。州長主之。四黨正蜡祭。黨正主之。據記云。鄉人。士君子。遂以君子為鄉大夫。士為州長。黨正。又據周禮。州長職云。春秋射于州序。黨正職云。屬民飲酒于序。因以篇首庠門為鄉學。篇中六十者坐。五十者侍立。為黨正飲酒。合諸鄉射為州長習射。皆附會也。解見各節。周官大司徒五家為比。五比為閭。四閭為族。五族為黨。五黨

為州五州為鄉。鄉萬二千五百家。州二千五百家。黨  
 五百家。大比。賓興與國中賢者不多。禮易行。若一州  
 二千五百家。習射。一黨五百家。衆人蜡飲。而州長黨  
 正欲以一人為主。按儀禮節文。演行日亦不足。故篇  
 內云。主人親速賓及介。而衆賓從之。及介省矣。古人  
 用禮。非責人人。演習儀文。在上者本真誠示觀。而民  
 自興。故鄉飲酒之禮。賓不過三人。取象天地日月。百  
 拜成禮。以示民敬讓。故曰非家至而日見之也。其行  
 此禮也。在上故曰非家至。其舉此禮也。以時故曰非  
 日見。後儒議禮。欲按儀文。度數人習之。日行之。以為

斯須不可去。嗟乎。禮云禮云。豈是之謂與。實意不存。  
 虛文相襲。至如後世鄉飲酒。苟且冒濫。志士不屑就。  
 嗚呼。其初豈非先王之禮與。非先王之義矣。

鄉飲酒之義。主人拜迎賓于庠門之外。入三揖而后至。  
 階三讓而后升。所以致尊讓也。盥洗揚解。志所以致絜  
 也。拜至拜洗。拜受拜送。拜既。所以致敬也。尊讓絜敬也。  
 者。君子之所以相接也。君子尊讓則不爭。絜敬則不慢。  
 不慢不爭。則遠於鬪辨矣。不鬪辨。則無暴亂之禍矣。斯  
 君子所以免於人禍也。故聖人制之。句以道鄉人士君  
 子。

庠學宮也。盥盥手。洗洗爵。解亦爵也。揚舉也。既洗揚之而後酌酒飲。畢復揚之更洗也。拜至賓主初入升堂再拜也。洗爵拜受爵拜。送爵拜。卒爵拜。既猶卒也。五拜。賓主獻酬皆然。尊讓絜敬之禮行。則鬪狠爭辨之禍息。聖人制禮之義也。禍由人作。故曰人禍制之。謂制此禮道教也。猶論語道千乘之國。道之以政之道。鄉人士君子。鄉人之賢者。即賓介僕之類。

按鄭欲附會鄉大夫。州長黨正飲酒之說。以庠為鄉學。序為州黨之學。孟子云。庠者養也。序者射也。養賢習射。名異學同。如鄭說。豈鄉獨養不射。州黨獨射而不養。與學記云。黨有庠。則是在鄉矣。聖人制之以道。鄉人士君子。文義甚明。鄭絕以道為句。割鄉人士君子屬下讀。謂鄉人即鄉大夫士。即州長黨正。君子即鄉大夫士。以附合鄉州黨之說。其牽強跋扈如此。

尊於房戶之間。賓主共之也。尊有玄酒。貴其質也。羞出自東房。主人共之也。洗當東榮。主人之所以自絜而

以事賓也。賓主象天地也。介僕適象陰陽也。三賓象三

光也。讓之三也。象月之三日而成。臯也。四面之坐象四時也。天地巖疑之氣始於西南而盛於西北。此天地之

尊嚴氣也此天地之義氣也天地温厚之氣始於東北而盛於東南此天地之盛德氣也此天地之仁氣也主人者尊賓故坐賓於西北而坐介於西南以輔賓賓者接人以義者也故坐於西北主人者接人以仁以德厚者也故坐於東南而坐僕於東北以輔主人也仁義接賓主有事俎豆有數曰聖聖立而將之以敬曰禮禮以體長幼曰德德也者得於身也故曰古之學術道者將以得身也是故聖人務焉

尊酒尊房東房戶室戶古者堂後為室室東為房室南堂北為牖牖東為室戶實席于堂中戶牖間主席于堂東階上近房尊設于房戶間房之東室戶之西也賓主夾之故曰共行禮主酒置酒曰尊主人置酒而不取專故賓主共也玄酒水也羞進饌也共供同供賓也主席近東房故曰主人供之洗以器盛水洗爵也東榮東檐下主人席近東榮故曰主人自絜賓尊故象天主養故象地介副也賓之副也僕作遵遵從主人也陰陽者天地之用也三賓謂衆賓之長三人詳見鄉飲酒禮讓之三謂主人初接賓三揖至階三讓升堂也月暗處為晷三日謂每月初三日月始生明成晷光未滿讓晷故晷現而明與晷相待成月

元言 卷三十一 三  
猶主賓相讓成禮也獨舉月者月主陰鬼為陰故象  
賓光為陽故象主人即易云謙尊而光之意賓體尊  
嚴禮法自持故曰義主情溫厚飲食愛養故曰仁本  
仁義以相接賓有事于義主有事于仁升降陳設各  
有其數此盛德之至謂之聖故禮本乎聖而將之以  
敬也非聖人不能制禮禮體也禮體于長幼之間為  
德德不在遠也德得於身即體也居鄉以長幼為禮  
故鄉飲禮所以體長幼也術亦道也

按賓主四隅之象義近迂意者鄉大夫尊貴禮不齒  
于鄉鄉人賤而在賓位不得不隅主人亦隅坐向之  
十故四座皆隅名有介有僎實皆賓也聖人以義起禮  
而記因名思義非必按象制此禮也解者執賓主介  
僎深求天地陰陽之故則鑿矣必若以象八卦之位  
乾居西北賓象天是也坤不居東南莫若以主居西  
南坤地以介居東北艮方艮介也以僎居東南巽方  
僎巽也斯不猶愈乎

祭薦祭酒敬禮也齊劑肺嘗禮也啐翠酒成禮也於席  
末言是席之正非專為飲食也為行禮也此所以貴禮  
而賤財也卒解致實於西階上言是席之上非專為飲  
食也此先禮而後財之義也先禮而後財則民作敬讓

禮記通解 卷三十三  
而不爭矣。鄉飲酒之禮，六十者坐，五十者立侍，以聽政。役所以明尊長也。六十者三豆，七十者四豆，八十者五豆，九十者六豆，所以明養老也。民知尊長養老，而后能入孝弟。民入孝弟，出尊長養老，而后成教。成教而后國可安也。君子之所謂孝者，非家至而日見之也。合諸鄉射教之鄉飲酒之禮，而孝弟之行立矣。

祭薦祭酒謂賓于主人薦獻皆卽席祭所以敬主人之禮也。祭後取俎上肺齒嚼之嘗主人之禮也。酒微入口曰啐。賓啐酒以成主人之禮也。禮主酒故曰成。祭薦祭酒嚼肺皆于席中重行禮也。啐酒則於席末。賤財也。財卽飲食。卒觶謂工歌告備賓退西階旅酬而卒觶也。致實以酒實觶進也。啐酒微飲猶在席末。致實盡飲則去席愈遠。皆後財之意。坐者于堂上立者于堂下。六十以上者坐，五十以下皆立。政役謂使令也。

孔子曰：吾觀於鄉而知王道之易易也。主人親速賓及介而衆賓自從之。至于門外，主人拜賓及介而衆賓自入。貴賤之義別矣。三揖至于階，三讓以賓升。拜至獻酬辭讓之節繁及介省矣。至于衆賓升受坐祭立飲不酢而降，隆殺之義辨矣。工入升歌三終，主人獻之。笙入三



終主人獻之間歌三終合樂三終工告樂備遂出句一

人揚觶乃立司正知其能和樂而不流也賓酬主人主

人酬介介酬衆賓少長以齒終於沃洗者焉知其能弟

長而無遺矣降說脫屢升堂脩爵無數飲酒之節朝不

廢朝潮莫不廢夕賓出主人拜送節文終遂焉知其能

安燕而不亂也貴賤明隆殺辨和樂而不流弟長而無

遺安燕而不亂此五行者足以正身安國矣彼國安而

天下安故曰吾觀於鄉而知王道之易易也

此節引夫子之言明先王制禮非徒演習其文也為

上躬行此禮以敬賢事長和樂恭敬教民不爭不亂

則王道可興禮之義也速猶迎也意與宿肅皆通詩

云以速諸父衆賓自從謂不親速也貴謂賓賤謂介

拜至賓初至主拜也主酌賓為獻賓答主為酢主又

導賓或為酬辭辭主讓讓賓亦有賓讓主辭者省減

也介省則僕可知衆賓謂僕介外有二賓儀禮云衆

賓之長升受者三人是也主人之禮獨隆于賓自介

以下從省升受升堂受爵祭薦祭酒也飲啐酒也

卒爵不酢謂衆賓受獻不報也工歌工入入門升升

堂歌三終鹿鳴四牡皇皇者華三篇歌終主人酌酒

獻工也笙吹笙者入入堂下三終謂笙奏南陔白華

華黍三篇終則主人酌獻吹笙者。間代也。堂上與堂下歌吹代作。堂上歌魚麗則堂下笙由庚。次堂上歌南有嘉魚則堂下笙崇丘。又次堂上歌南山有臺則堂下笙由儀。是謂間歌三終也。合樂謂堂上堂下琴瑟笙歌并作。儀禮謂關雎葛覃卷耳。合以鵲巢采芣采蘋也。樂備樂畢也。遂出樂工出也。一人司正也。揚觶舉爵以告衆也。樂畢賓降主人留賓將旅酬恐飲者懈使一人爲司正監之而舉爵令衆也。賓酬主人以下旅酬之禮也。凡酬先自飲后酌以飲賓有酬而辭長幼以次徧及沃洗謂滌濯之人酬及沃洗則無人不及矣。旅酬畢衆賓徹俎降脫屣堂下復升堂卽席坐飲也。脩爵猶行酒無數不限暈也。朝夕夙夜在公之稱朝不廢朝夕不廢夕猶詩云迨我暇矣之意飲有時不廢事也。遂成也卽安燕不亂之意。鄉飲酒之義立賓以象天立主以象地設介僕以象日月立三賓以象三光古之制禮也。經之以天地紀之以日月參之以三光政教之本也。烹狗於東方祖陽氣之發於東方也。洗之在阼其水在洗東祖天地之左海也。尊有玄酒教民不忘本也。賓必南鄉東方者春春之爲言蠢也。產萬物者聖也。南方者夏夏之爲言假也。養之

御飲酒義

禮記通解 卷三十一  
長之假之仁也。西方者秋，秋之爲言愁也。愁之以時察守義者也。北方者冬，冬之爲言中也。中者藏也。是以天子之立也，左聖鄉仁，右義借藏也。介必東鄉，介賓主也。主人必居東方，東方者春，春之爲言蠢也。產萬物者也。主人者造之，產萬物者也。月者三日則成，皁三月則成。時是以禮有三讓，建國必立三卿，三賓者政教之本，禮之大參也。

此節亦一家之說，并記之三光、日月星、古聖人制禮效法于天地，而鄉爲國與天下之始。風俗之醇薄，始于鄉。鄉人難與言，故經之以天地，紀之日月，參之以三光。左海以爲洗，四方以爲位，而後鄉人知禮之重也。烹狗鄉飲酒禮云：其牲狗也。烹于堂東北，祖猶法也。東北爲艮方，坎震之交，水土止而木氣生。狗陽畜陽之辰，窮于戌，戌爲至陽，其獸狗，易象艮爲狗也。鄭謂狗取擇人迂也。洗在阼，卽東榮也。左海、東海，海在天地東，爲左水，爲祖。烝生于北，歸于東南，主方。法左海，象主德也。賓南鄉，與上節賓坐西北，小異。東方以下，明賓所以向南之義。蠢，初生微動貌。聖者至德之稱，猶所謂元善也。東方生物，帝出之鄉，故曰聖。夏大也，假亦大也。萬物長養，夏所以爲仁。愁，秋意。時察，愁

意秋時萬物收斂精核嚴肅物所愁也守義者介之德愁察所以守義中在內故曰藏天子南面而立故左聖右義向仁背藏也借與背同介東向正位乎西也西方爲義賓主交而介居其間正之以義也主人東方與介對也與前坐異不及儀儀禮作遵有至不至也主人造之言禮造于主人客受成耳如萬物皆造于春也月三日則成臯者謂月之晦朔後三日明生臯乃見也明不生則臯隱前月小則朔二日生前月大則朔三日生也

鄉飲酒義終

### 射義第四十六

射者男子之業。弧矢所以爲備。弋獵所以爲生。故貴賤咸用之。先王因燕飲聚會。使人以射相觀。而文之以禮樂。勝負相形。揖讓雍容。行乎其間。所以因事化導之方也。天下無物無事無禮樂。飲酒無禮則害生。善射無禮則爭起。先王因射以制禮。實非爲禮行射也。鄭氏謂射有大射鄉射賓射燕射。總之天子諸侯之射。謂大射。民間之射。謂鄉射。射必有燕。燕必有賓。未有燕賓無燕而成禮者也。

古者諸侯之射也。必先行燕禮。卿大夫士之射也。必先

行鄉飲酒之禮故燕禮者所以明君臣之義也鄉飲酒之禮者所以明長幼之序也故射者進退周還必中禮內志正外體直然後持弓矢審固持弓矢審固然後可以言中此可以觀德行矣

射者武事以勝為功先王之為射也燕飲以和之明君臣長幼以節之進退周還必有其度心正身脩然後體舒泰而心手相得可以與于射故君子于射觀德行焉非純任材力也

其節天子以騶虞為節諸侯以貍黎首為節卿大夫以采蘋為節士以采芣為節騶虞者樂洛官備也貍首者

樂會時也采蘋者樂循法也采芣者樂不失職也是故天子以備官為節諸侯以時會天子為節卿大夫以循法為節士以不失職為節故明乎其節之志以不失其事則功成而德行立德行立則無暴亂之禍矣功成則國安故曰射者所以觀盛德也是故古者天子以射選諸侯卿大夫士射者男子之事也因而節之以禮樂也故事之盡禮樂而可數朔為以立德行者莫若射故聖王務焉是故古者天子之制諸侯歲獻貢士於天子天子試之於射宮其容體比於禮其節比於樂而中多者得與於祭其容體不比於禮其節不比於樂而中少者

不得與於祭數與於祭而君有慶數不與於祭而君有讓數有慶而益地數有讓而削地故曰射者射爲諸侯也是以諸侯君臣盡志於射以習禮樂夫君臣習禮樂而以流亡者未之有也故詩曰曾孫侯氏四正具舉大夫君子凡以庶士小大莫處御于君所以燕以射則燕則譽君臣相與盡志於射以習禮樂則安則譽也是以天子制之而諸侯務焉此天子所以養諸侯而兵不用諸侯自爲正之具也

節謂作樂爲發矢之節騶虞貍首采蘋采芣皆詩篇名所謂樂歌也周禮射人騶虞九節貍首七節采蘋聽餘四一節一發也騶虞官虞山澤之官騶虞詩美王者仁及萬物田獵多禽呼騶虞而歸功王者故曰樂備官也貍首今詩不載下文曾孫侯氏疑卽貍首之辭豈逸詩記者特錄之與貍獸名貍之言不來也取射諸侯首不來朝者云大小莫處御于君所卽以時會見天子之謂故曰樂會時也采蘋詩大夫妻能循法度也取卿大夫奉法之義采芣詩諸侯夫人不失職也取士不失職之義天子以射選諸侯卿大夫

士謂燕羣臣行大射也。或曰將祭而射以選士助祭也。虞書云侯以明之。蓋射本武事。比禮比樂而多中則材德可知也。好勝而無禮樂。如有窮后之類。未有不流亡者。故射以禮化爭。以德成材之道也。曾孫繼祖之通稱。侯氏卽諸侯。四正謂將行射舉爵獻賓獻君獻卿獻大夫。凡四所謂正爵也。投壺禮云正爵旣行是也。四獻畢然後射。大夫君子以下勸諸臣射也。凡以猶皆以也。以燕之燕飲也。則燕之燕安也。譽豫通悅也。詩曰有譽處兮是也。諸侯自爲正謂不俟天子正也。具指射。

按以射選臣古雖行之非不易之道。騶虞豳首采蘋采芣四節之歌。獨豳首不傳。必若曾孫侯氏云云者。夫子刪詩不錄。有以也。豈諸侯不會而可以射致其來者乎。

孔子射於矍

誼入

相

去聲

之圃。蓋觀者如堵。牆射至於司

馬。使子路執弓矢出延射。曰賁。軍之將亡國之大夫

與爲人後者不入。其餘皆入。蓋去者半。入者半。又使公

罔之。裘序點揚觶而語。公罔之。裘揚觶而語。曰幼壯孝

弟。耆耄好禮。不從流俗。脩身以俟死者不。在此位也。

蓋去者半。處者半。序點又揚觶而語。曰好學不倦。好禮

不變旄期稱道不亂者不句在此位也蓋勵僅有存者射之為言者繹也或曰舍也繹者各繹已之志也故心平體正持弓矢審固持弓矢審固則射中矣故曰為人父者以為父鵠為人子者以為子鵠為人君者以為君鵠為人臣者以為臣鵠故射者各射已之鵠

此節引聖賢觀德之事以明內正外直弓矢審固之義矍相圃名如堵牆謂人衆填塞也射至于司馬謂鄉飲酒初燕正爵畢主人留賓立一人為司正將射則司正轉為司馬時子路為司馬命射司馬之事也延進也賁作僨敗也僨人軍師者不勇亡人國家者

不義為人後者棄親貪利不仁故以此詰眾人使自省也即下文各釋已志之義公罔之裘序點二人名禮射畢賓主脫屣升坐使二人舉解故裘點各揚解語也不否同詰使自省也此位賓位也旄耄通八十九十曰耄百年曰期稱道不亂謂與道合即夫子七十從心所欲不踰矩也勵作僨少也子路直斥惡人故無惡者入裘點但留善人故無善者退裘言勉強勵行賢人之事故入者尚半點言純一不已聖人之事故留者愈少云僅存非夫子一人與蓋士君子涵養素定心無愧怍則持弓挾矢自能比禮比樂而審



固命中。內省多疚。見君子厭然。以試于禮樂。則手足無措。況臨如堵之衆。聞揚解之語。而氣沮喪矣。雖小人多材善射。內省身心。所以爲人。鵠者。未能釋然。則視君子心平體正之氣象。相去自不侔。射所以貴德也。釋與釋同。舍止也。心思不亂。而後能審。志氣安止。而後能固。此能中之道也。鵠。大鳥。侯。中央方處射之的也。爲人父子君臣。各止其至。足爲人父子君臣之的。此古語。以射喻人道之。皆有鵠也。君子生平無不中道。然後可以自試于射。不然。雖巧力俱。亦曲藝而已。故曰射者各射已。鵠非射棲皮之鵠。申明上文各

釋已志之意。言素行皆中。則其志可釋也。

故天子之大射。謂之射侯。射侯者。射爲諸侯也。射中則得爲諸侯。射不中。則不得爲諸侯。天子將祭。必先習射於澤。澤者。所以擇士也。已射於澤。而后射於射宮。射中者。得與於祭。不中者。不得與於祭。不得與於祭者。有讓削以地。得與於祭者。有慶益以地。進爵。紕地是也。故男子生。桑弧蓬矢六射。天地四方。天地四方者。男子之所有事也。故必先有志於其所有事。然後敢用穀也。飯食之謂也。射者。仁之道也。射求正諸已。已正而后發。發而不中。則不怨勝已者。反求諸已而已矣。孔子曰。君子

無所爭必也射乎揖讓而升下而飲其爭也君子孔子曰射者何以射何以聽循聲而發發而不失正鵠者其唯賢者乎若夫不肖之人則彼將安能以中詩云發彼有的以祈爾爵祈求也求中以辭爵也酒者所以養老也所以養病也求中以辭爵者辭養也

大射擇士之射侯所以待射射侯即虞書侯以明之之意得為諸侯言比禮比樂發無不中則成其為諸侯不能者及是非即以射行黜陟也禮莫大于祭助祭諸臣必擇內正外直閑習禮樂者故先之以射也澤平野射宮序也讓削地慶益地如後世紀功紀過

之類亦非即削之即益之也以桑弧為弓以蓬蒿為矢示將有事未可用也六矢上下四方各一也穀祿也祿所以養故以飯食釋之即敬事後食之意為仁由已射者及求諸已故曰仁之道將射則同耦相揖讓升堂射畢下堂侯衆皆射畢然後勝者揖負者升堂飲罰爵其爭也君子異于小人之爭也何以射何以聽解見郊特牲耳聽樂而不失節手發矢而不失正此為難也唯賢者比禮比樂內正外直者能之不肖之人勉强模擬得此失彼蓋射之為道取其正正則未有不中不正未有能中者詩小雅賓之初筵求

中以辭爵則其所爭者乃其所為廉也  
 按射本殺人之事然而弧矢之利自洪荒世始矣聖  
 人知其不可廢教以正已釋志自射其鵠因明通蔽  
 因藝進之以德也豈必謂周公孔子之射巧于羿稟  
 乎解者以拘泥附會失之

燕義第四十七

燕詳載儀禮此言其義

古者周天子之官有庶子官庶子官職諸侯卿大夫士  
 之庶子之卒掌其戒令與其教治別其等正其位國有  
 大事則率國子而致於天子唯所用之若有甲兵之事  
 則授之以車甲合其卒伍置其有司以軍法治之司馬  
 弗正征凡國之政事國子存游卒使之脩德學道春合  
 諸學秋合諸射以考其藝而進退之

庶子見文王世子篇官謂庶子之有司即周禮夏官  
 諸子之職此節本周禮諸子之文引以明庶子非謂

官卽庶子也古諸侯衆子及卿大夫元士之適子皆稱庶子周禮諸子爵下大夫而燕禮獻庶子在獻士後席堂下則庶子無爵與庶子官異也古者兵農爲一居則爲族行則爲卒卿大夫以下之子不征于司徒司馬者謂國子之游卒周禮卒作倅其戒令教治皆庶子官掌之等貴賤之級位朝列之位大事喪祭聘享等事國子卽庶子以其養于國學謂國子致猶進也唯所用唯天子所使也司馬弗正弗得征役之以其統于天子也國之政事征役之類存留也游卒空閒之士卽國子之卒也合衆也

按此節本錯簡當在篇末明貴賤也之下以有獻卿大夫士庶子之文不知庶子何官鄉飲射聘皆無庶子故于此引周官徵之猶聘義之言玉鄭註未達

諸侯燕禮之義君立阼階之東南南鄉爾卿句大夫皆少進定位也君席阼階之上居主位也君獨升立席上西面特立莫敢適之義也設賓主飲酒之禮也使宰夫爲獻主臣莫敢與君亢禮也不以公卿爲賓而以大夫爲賓爲疑也明嫌之義也賓入中庭君降一等而揖之禮之也君舉旅於賓及君所賜爵皆降再拜稽首升成拜明臣禮也君答拜之禮無不答明君上之禮也臣下

竭力盡能以立功於國君必報之以爵祿故臣下皆務  
不虛取於下也。上必明正道以道民。民道之而有功。然  
後取其什一。故上用足而下不匱也。是以上下和親而  
不相怨也。和寧禮之用也。此君臣上下之大義也。故曰  
燕禮者所以明君臣之義也。席小卿次上卿大夫次小  
卿士庶子以次就位於下。獻君君舉旅行酬而后獻卿  
卿舉旅行酬而后獻大夫大夫舉旅行酬而后獻士士  
舉旅行酬而后獻庶子俎豆牲體薦羞皆有等差所以  
明貴賤也。

諸侯燕禮之義據儀禮言其義也。如昏鄉飲酒射聘  
首皆舉其目。此正發端語。故上節為錯簡爾。邇邇近  
也。少進稍前也。卿與大夫皆北面定位。定諸臣之位  
也。此諸臣初入。公降席立之時。君席阼階上。小臣所  
設公席西向者也。君獨升立席西面者。賓主皆升自  
西階之時也。適敵同。設賓主。君燕本國臣。君不自主。  
使宰夫為主。大夫為賓。疑謂卿爵近君。又使為賓。則  
疑于君。大夫稍遠君。使為賓。無嫌也。君舉旅于賓。謂  
宰夫獻賓終。君乃舉爵行旅酬于賓也。君所賜爵。謂  
酬卿大夫之爵。賓與受賜者皆降西階下再拜稽首。

君使小臣辭乃升堂復再拜稽首君答拜成禮也臣下竭力盡能以下釋君答臣之義因燕以及爵祿取民猶射義及脩身好學皆推廣禮義非區區一事之儀節而已上明正道以道民謂制田里教樹畜之類席謂設席之位小卿次上卿大夫次小卿皆在堂上次士次庶子皆在堂下庶子未受爵故后士庶子侍衛居君側故立阼階上席則設于堂下也獻君宰夫為主獻也君舉旅行酬君舉旅酬之爵行酒也獻卿亦宰夫獻也卿舉旅行酬亦君舉也大夫士亦然唯庶子有主人之獻而君不舉酬詳儀禮

燕義終

聘義第四十八

聘省問也古者天子諸侯皆有聘今儀禮所載則諸侯友邦相聘之禮此其義也

聘禮上公七介侯伯五介子男三介所以明貴賤也介紹而傳命君子於其所尊弗敢質敬之至也三讓而后傳命三讓而后入廟門三揖而后至階三讓而后升所以致尊讓也君使士迎于竟大夫郊勞君親拜迎于大門之內而廟受北面拜貺拜君命之辱所以致敬也敬讓也者君子之所以相接也故諸侯相接以敬讓則不相侵陵卿為上擯大夫為承擯士為紹擯君親禮賓賓

私面私覲敵致饗餼戲還圭璋賄贈饗食嗣燕所以明  
 賓客君臣之義也故天子制諸侯比年小聘三年大聘  
 相厲以禮使者聘而誤主君弗親饗食也所以愧厲之  
 也諸侯相厲以禮則外不相陵內不相陵此天子之所  
 以養諸侯兵不用而諸侯自為正之具也以圭璋聘重  
 禮也已聘而還圭璋此輕財而重禮之義也諸侯相厲  
 以輕財重禮則民作讓矣主國待客出入三積餼客於  
 舍五牢之具陳於內米三十車禾三十車芻薪倍禾皆  
 陳於外乘禽日五雙羣介皆有餼牢壹食再饗燕與時  
 賜無數所以厚重之也古之用財者不能均如此然而

用財如此其厚者言盡之於禮也盡之於禮則內君臣  
 不相陵而外不相侵故天子制之而諸侯務焉爾

上公爵在三公上天子之三公八命至九命作伯則

上公也周禮大行人上公介九人侯伯七人子男五

人皆國君親行之數也此君遣卿行故其禮各下其

君二等介副也以輔行也紹繼也命使臣奉君命列

介相繼傳達上介傳次介次介傳末介乃達于擯以

達于主君故曰紹也所尊謂使臣尊主君質對也無

介直達則輕突而瀆尊矣三讓而后傳命謂賓至大

門外主人請事之時主君陳擯以待賓不敢當三讓

而後傳其使聘之命也。既傳命，主君延賓入廟受聘。賓不敢當，三讓而後入。入門當碑，當階三揖。及階三讓，主君升，賓乃升。主君北面拜，受聘君禮物，拜君命之辱者，釋所以北面拜之意也。擯，主君所使接賓者，用三人答介之數。賓不敢徑質，主亦不敢徑接也。卿大夫士皆主國之臣也。君親禮賓，謂賓行聘事畢，主君親執禮。禮，賓也。私面，謂公事畢，使臣面主君，自伸其敬也。不用介相見，曰面。以禮物見，曰覲。牲殺，曰饗。生曰餼。賓介就館，主君使卿致饗餼也。析玉爲圭，半圭曰璋。聘諸侯以圭，聘夫人以璋。禮惟圭璋，特達事。

畢還之，賄贈以財幣，贈使臣也。饗，食之禮。行于朝，燕禮行于寢，明賓客者。主君之義，明君臣者。使臣之義也。天子制諸侯，謂天子制此禮，使諸侯守之也。比年，連年也。厲，猶勉也。使者聘而誤，謂使臣奉使失禮也。聘與射皆云。天子養諸侯，不用兵而自正之具，故下文云聘射至大禮。此先王制禮之義也。圭璋，重寶，畀使臣執以通信，故曰重禮。國君命圭，不可輕假。享禮之圭璋，蓋璧琮之類。詳見周禮宗伯典瑞之職。良玉可象德，璋判圭，合可示信，故以行禮。非以餽送也。皮幣則受圭璋，則反皮幣爲財。圭璋爲禮，輕者不敢辭。



重者必讓之故曰輕財重禮也出入三積謂自始至及去日凡三饋以委積也米薪牲醴皆為積饋客于舍謂饋賓于館也牛羊豕具為一牢穀連秬曰禾食馬曰芻炊爨曰薪乘禽成羣之禽鵝鴨之類饗以示恭儉止于再燕與時賜示慈惠故無數厚謂不敢薄重謂不敢輕不能均如此猶言不能皆如此也盡之於禮謂財本以行禮故于禮盡財也

按五牢猶侯伯之使耳若上公使則七牢五牢則牛羊豕十五出入三積則四十五聘禮云米三十車車秉有五藪十六石為秉十六斗為藪是一車為米二

十四石三十車為米七百二十石也又云禾三十車車三秬杜四十秉為秬是一車禾千二百束三十車為禾三萬六千束薪芻又倍之是十四萬四千束乘禽醢醢酒漿之數不與焉此猶正賓一人一次之積耳若九介七介三積備無論品物狼藉卽客舍何地可容故禮家言難盡徇也

聘射之禮至大禮也質明而始行事日幾中而后禮成非強有力者弗能行也故強有力者將以行禮也酒清人渴而不敢飲也肉乾人飢而不敢食也日莫人倦齊莊正齊而不敢解惰以成禮節以正君臣以親父子以

禮記卷之三十一  
和長幼此衆人之所難而君子行之故謂之有行有行之謂有義有義之謂勇敢故所貴於勇敢者貴其能以立義也所貴於立義者貴其有行也所貴於有行者貴其行禮也故所貴於勇敢者貴其敢行禮義也故勇敢強有力者天下無事則用之於禮義天下有事則用之於戰勝用之於戰勝則無敵用之於禮義則順治外無敵內順治此之謂盛德故聖王之貴勇敢強有力如此也勇敢強有力而不用之於禮義戰勝而用之於爭鬪則謂之亂人刑罰行於國所誅者亂人也如此則民順治而國安也

先王制禮使人莊敬日強而已君子自強不息而後可以行禮子云不學禮無以立凡禮皆然不獨聘射耳

按賢明行事日中而後成禮日莫人倦飢渴而不敢飲食如是則矜持勞頓非先王諧人情和爲貴小大由之之義必勇敢有力戰勝者然後行禮天下之能行禮者寡矣且勇敢強力用之禮義是也勇敢強力用之戰勝而謂之盛德此商鞅秦法使民勇于公戰怯于私鬪者豈所以論禮乎

子貢問於孔子曰敢問君子貴玉而賤珉者何也爲

王之寡而礮之多與孔子曰非為礮之多故賤之也王之寡故貴之也夫昔者君子比德於玉焉溫潤而澤仁也縝密以栗知也廉而不劓貴義也垂之如隊禮也叩之其聲清越以長其終詘然樂也瑕不掩瑜瑜不掩瑕忠也孚尹旁達信也氣如白虹天也精神見于山川地也圭璋特達德也天下莫不貴者道也詩云言念君子溫其如玉故君子貴之也

此節因上言聘用圭璋引此以明玉之可貴礮石似玉也縝密也栗堅也劓傷也越揚也詘然止貌清揚長遠而能止和而有節故謂之樂瑕玉病瑜玉美也

喪服四制第四十九

四制謂恩理節權也

凡禮之大體體天地法四時則陰陽順人情故謂之禮訾之者是不知禮之所由生也夫禮吉凶異道不得相干取之陰陽也喪有四制變而從宜取之四時也有恩有理有節有權取之人情也恩者仁也理者義也節者禮也權者知也仁義禮知人道具矣其恩厚者其服重故為父斬衰三年以恩制者也門內之治恩揜義門外之治義斷恩資於事父以事君而敬同貴貴尊尊義之大者也故為君亦斬衰三年以義制者也三日而食三

禮記通解 卷五  
月而沐期而練毀不滅性不以死傷生也喪不過三年  
直衰不補墳墓不培祥之日鼓素琴告民有終也以節  
制者也資於事父以事母而愛同天無二日土無二王  
國無二君家無二尊以一治之也故父在爲母齊衰期  
者見無二尊也杖者何也爵也三日授子杖五日授大  
夫杖七日授士杖或曰擔主或曰輔病婦人童子不杖  
不能病也百官備百物具不言而事行者扶而起言而  
后事行者杖而起身自執事而后行者面垢而已禿者  
不髮偃羽者不袒跛者不踊老病不止酒肉凡此八者  
以權制者也

喪禮本乎恩故仁始之恩不足斷以理恩勝理當不  
可無節節嚴不可無權資猶取也孝本事父取以事  
君貴貴尊尊皆謂敬君也直衰直麻之衰雖破不補  
墳墓一成不復增培詳見檀弓祥日大祥之日素琴  
謂絃而不歌所謂和之而不成聲也鼓琴瑟必歌以  
和之不和故曰素或曰琴無漆飾也杖論爵君喪之  
禮也三日謂成服後子嗣君也大夫待五日士待七  
日爵尊者誼隆哀甚卑漸殺也擔主輔病儀禮喪服  
傳之文無爵者杖以擔主也擔負也主喪主孝子哀  
毀不勝授之杖以擔荷之也輔病謂不爲主者哀困

不能興授杖以輔持之也婦人與童子不備禮不能  
病故不杖官備物具不言而喪事自行者唯天子諸  
侯爲然故盡情致哀扶而後起可也待言而後喪事  
行者大夫士也毀不及病杖而起可也身執事而後  
行者庶人也病亦不可但不爲容飾面有垢色而已  
可也秃偃跛解見問喪八者一杖與不杖二扶而起  
三杖而起四面垢五不髮六不袒七不踊八不止酒  
肉皆以權爲制也

始死三日不怠三月不解期悲哀三年憂恩之殺也聖  
人因殺以制節此喪之所以三年賢者不得過不肖者  
不得不及此喪之中庸也王者之所常行也書曰高宗  
諒闇三年不言善之也王者莫不行此禮何以獨善之  
也曰高宗者武丁武丁者殷之賢王也繼世卽位而慈  
良於喪當此之時殷衰而復興禮廢而復起故善之善  
之故載之書中而高之故謂之高宗三年之喪君不言  
書云高宗諒闇三年不言此之謂也然而曰言不文者  
謂臣下也禮斬衰之喪唯而不對齊衰之喪對而不言  
大功之喪言而不議緦小功之喪議而不及樂

恩之殺謂始死以至三年情以漸減也諒亮同明也  
闇暗同明暗猶言昧爽憂居愁處之貌詩所謂不出

于耿也。三年之喪，君不言，言不文。蓋古語記者引釋君不言，卽高宗不言之謂。言不文，謂臣下也。人主百官備，不言而事行。臣下言而後行，但不尚文，唯而不對，對而不言，言而不議，議而不及樂，皆諒闇不言之義。解見問傳。

按諒闇書作亮陰，論語作諒陰。孔安國何晏註，諒訓信，陰訓默，近之。鄭玄註作梁庵，凶廬在楣梁下，鑿也。猶浮筠，舂容之類，極無謂而未學，喜從之。

父母之喪，衰冠繩纓，菅屨，三日而食粥，三月而沐，期十二月而練冠。三年而祥，比終，茲三節者，仁者可以觀。

其愛焉，知者可以觀其理焉。強者可以觀其志焉。禮以治之，義以正之。孝子弟，弟貞婦，皆可得而察焉。

比及也。三節謂始死至三月一節也。十三月而練，二節也。三年而祥，三節也。理謂隆殺輕重之理，志謂守禮克終之志。又禮以治之，義以正之，四制備矣。孝子弟，弟，弟貞婦，舉不外此矣。

時萬曆丙辰冬京山郝氏刊刻

