

62

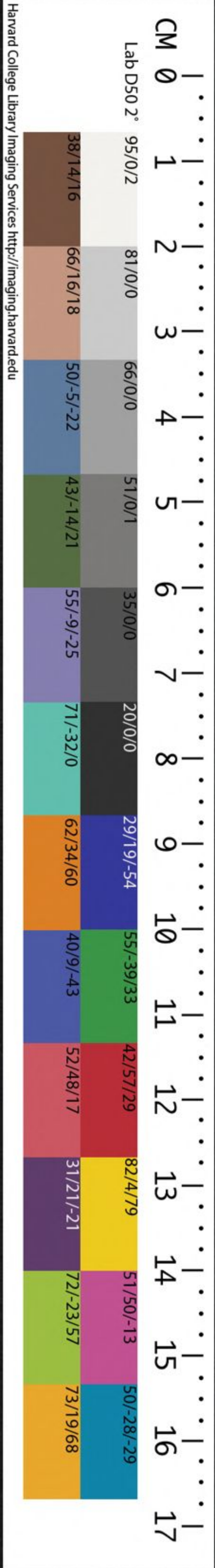
周禮
四十

110 / 4120 A

THE CHINESE-JAPANESE LIBRARY
OF THE HARVARD-YENCHING INSTITUTE
AT HARVARD UNIVERSITY

SEP 9 1955

十三經註疏



Harvard College Library Imaging Services <http://imaging.harvard.edu>

素平

禮記註疏卷第四十

模印

漢鄭氏註

唐賈公彥疏

營原

聚

火

輈人為輈

輈車轅也詩云五檠梁輈

言云楚衛之間

輈謂之輈檠音

輈人為輈。釋曰於三十工無輈

木本又作輈同。輈人之官但車事是難故車官別主

此職也云詩云五檠梁輈者秦詩引之者證輈是車

轅之事彼注云檠歷錄也梁輈上句衡也一輈五束

束有歷錄是也輈有三度軸有三理。目下車度深淺之數

有七寸

國馬謂種馬戎馬齊馬道馬高八尺兵車

乘車軹崇三尺有三寸加軹與轆七寸又并此軹深則衡高八尺七寸也除馬之高則餘七寸為衡頸之間也鄭司農云深四尺七寸謂轅曲中○種章勇反齊側皆反音卜舊方木注國馬至曲中釋曰知國馬謂種及又音僕注我齊道者校人馬有六種下文有田馬驚馬明此四者當國馬也庾人云馬八尺以上為龍故鄭云高八尺云兵車乘車軹崇三尺有三寸者上文云兵車輪崇六尺有六寸軹崇三尺三寸加軹與轆四尺是也云餘七寸為衡頸之間也者按下文注衡圍一尺三寸五分寸之一頸圍九寸十五分寸之九并尺三寸與九寸為三尺二寸衡圍五分寸之一於十五分寸之九當得十五分寸之三并頸圍十五分寸之九為十五分寸之十二圍三徑一二十寸徑七寸餘有一寸五分寸之十二為二十一寸復分寸為十五分通前十五分寸之十二為二十七徑得十

五分寸之九此九分當為馬頸低消之先鄭云深四尺七寸謂轅曲中者此據輿以上而言故後鄭從之也
田馬之軹深四尺注田車軹崇三尺一寸半并此

軹深而七尺一寸半今田馬七尺衡頸之間亦七寸則軹與轆五寸半則衡高七尺七寸注田車至七寸釋曰鄭

以上文田車輪崇六尺有三寸軹崇三尺一寸半并此軹深四尺為七尺一寸半加軹與轆五寸半總七尺七寸驚馬高七尺則七寸亦衡頸之間消之也知加軹與轆五寸半不七寸者亦約軹崇與兵車軹崇校寸半明軹轆亦校寸半也云田馬七尺者亦約庾人馬七尺曰駮以其兵車乘車駕國馬明田車駮馬也以此約之明驚馬之軹深三尺有三寸注輪軹與役車駕驚馬也
軹大小之減率寸半也則驚馬之車軹崇三尺加

軫與鞮四寸又并此軾深則衡高六尺七寸也今驚

馬六尺除馬之高則衡頸之間亦七寸減同洽斬反

率音類又音律下同輪軾至七寸也。釋曰鄭以田車之

軾軾則驚馬是六尺之馬所駕之車又宜下故知輪

同也是以鄭解驚之車皆減田車一寸半與田車減兵車乘車

頸之間同七寸著車雖有高下至於衡頸不得不同

故下云小於度謂之無任衡頸軸有三理一者以為

用力是同是以不得有麓細與軸並列軸有三理已言軸有

三理未說故於此重起端序耳云一者二者以為

以為繳也者無節目是軸之美狀也

也註堅刃也三者以為利也註滑密軌前十尺而策

半之註謂軾軌以前之長也策御者之策也十或作

七合七為弦四尺七寸為鈎以求其股股則短矣七

非也鄭司農云軌謂式前也書或作軻玄謂軌是軌

法也謂輿下三面之材軾式之所封持車正也劉音

犯注同軻音犯封音樹式謂軾至正也。釋曰云軌謂車式

策則五尺矣言策者策以禦馬欲取策與軾長短相

准合度之意也云十或作七合七為弦四尺七寸為

鈎以求其股股則短矣者七七四十九四丈九尺二

丈九寸筭覆以鈎除弦以二丈九寸除四丈九尺一

寸方之為五尺一寸皆以方一寸乘之得三百一

十寸方之三百寸得廣六寸長五尺中分之禪前五
 尺之方一廂得三寸角頭方三寸三而九又用一
 寸之方九餘有一寸之方一在總得方五尺三寸餘
 方一寸以以此言之則軌前推有五尺三寸不容馬故
 云股則短矣七非也云書或作軌玄謂軌是軌灋也
 謂與下三面之材轉式之所討持車正也者若然經
 作軌字不為軌先鄭以軌為式前後鄭從古書軌不
 從軌者以軌為灋是定雖有少儀祭軌字為車旁凡
 與此古書車旁已字雖異同是式前若作軌則不可
 軌謂徹廣轂末亦為軌故少儀云祭左右軌軌即轂
 末考工經涂九軌軌即徹
 廣是軌不定故從軌也
 凡任木
 目車持任之材
 任正者十分
 其軌之長以其一為之圍衡任者五分其長以其一
 為之圍小於度謂之無任
 任正者謂輿下三面材

持車正者也軌軌前十尺與隧四尺四寸凡丈四尺

四寸則任正之圍尺四寸五分寸之二衡任者謂兩

軌之間也兵車乘車衡圍一尺三寸五分寸之一無

任言其不勝任於隧雖遂反軌任正至無任釋

細不同者各有所宜故不同也是任正至勝任釋

無任無任謂所壞不任用也是任正至勝任釋

曰名任正者此木任力車輿所取正以其兩轆之所

樹於此木較式依於兩轆故曰任正也云三面材者

此木下及兩旁見其上面託著輿板其面不見故
 云三面材也云輻軌前十尺與隧四尺四寸凡丈四
 尺四寸者以其經云輻則軌前與下總是一寸為五
 計之一丈得一尺四尺得四寸四寸者一尺為五分
 四寸為二寸十分得二尺四寸得四寸四寸者一尺
 寸之二云衡任者謂兩軌之間也者服馬有四寸五分

有一軛軛者厄馬領不得出云兩厄之間則當軛頸之處費力之所者也云兵車乘車衡圍一尺三寸五分寸之一者田車之衡更無別文亦應與兵車乘車同鄭特言此二者都無正文且據尊者而言其田車之衡任亦當同也衡長六尺六寸五尺得一分故云衡尺五寸得三寸又以一寸者為五分得一分故云衡圍一尺三寸五分其軛間以其一為之軸圍註軸

圍亦一尺三寸五分寸之一與衡任相應註至相應

釋曰上輿人云輪崇車廣衡長參如一則軛間即與廣輿衡長俱六尺六寸以六尺六寸五分取一與衡任同故軸圍亦一尺三寸十分其軛之長以其一

為之當免之圍註軛當伏免者也亦圍尺四寸五分

寸之二與任正者相應註軛當至相應釋曰當

通計軛之軌前及後總計一丈四尺四寸十分取一故軛之伏免之處註細之圍有一尺四寸五分寸之

二與相應也參分其免圍去一以為頸圍註頸前持衡者

圍九寸十五分寸之九註頸前至之九釋曰衡

下持制衡鬲之輔故云頸前持衡轅者也云圍九寸十五分寸之九者以前當免圍有一尺四寸五分寸

二今以一寸二寸三分之去四寸得八寸又以一寸者分為十五分二寸為三十分又以五分寸二者為

六分并三十分為二十六分去十分得十六分以十分

分六分者去二分得四分總得二十四分以十五分

為一寸仍有九分在添前八五分其頸圍去一以為

踵圍註踵後承軛者也圍七寸七十五分寸之五寸

一註踵後至十一釋曰踵後承軛之處似人之足跗在後名為踵故名承軛處為踵也還以上

注九寸十五分寸之九計之取五寸去一寸得四寸
 仍有四寸九分在一寸為七十五分四寸為三百分
 又有十五分寸之九者轉為四十五分三分五分
 去一去六十分得二百四十分四分五分者五分
 十五為五十分得九十分去一寸得八十分五分
 二百七十六分還以七十五分約寸取二十六分并前
 分為三寸添前四寸為七寸餘有五十一分是
 以鄭云圍七寸七十五分寸之五十一也

欲其孫而無弧深

注

孫順理也杜子春云弧讀為淨

而不汗之汗玄謂弧木弓也凡弓引之中參中參深

之極也探輶之倨句如二可也如三則深傷其力孫

音遜注同弧音胡社音烏汗李音烏一音紆

注

孫順至其力釋曰言

孫者欲使順理探之云無弧深者無得如弓之深弓
 之深大曲也玄謂弧木弓也者見於三倉六弓皆

角反張者也易云弦木為弓是木弓也云凡引引之
 中參中參深之極也者弓之下制六尺引之引之三
 尺是參中參深之極也云如二可也者六尺引之引之
 然九尺得三尺則是一尺得三寸三分寸引之引之
 軌以前十尺國馬之輶深四尺七寸與二不相當者
 通計一丈四尺四寸符輿下數之故得二也二寸者
 總長丈四尺四寸且取丈二尺得四尺餘二尺四寸
 復得八寸總為四尺八寸是國馬之輶猶不滿二寸
 數也言二今夫大車之輶輶其登又難既克其登其
 舉大而言二今夫大車之輶輶其登又難既克其登其

也輶輶也登上飯也克能也夫音符輶竹二反覆

之易喻易同輶音周一音弔或疏今夫至輶也反注

輪人輿人造四馬車自上下登上也攻木之工有七
 大車拍車羊車是駕牛車自在下車人今於此說大

車者但輶人造輶主為四馬車輶因說駕牛者亦須
曲之輶之意是以下文云是故輶欲傾曲已下還說四
馬之輶也此一經說牛車輶不撓之意。匡大車至
能也。釋曰知大車牛車也者車人大車拍車皆牛
車又下文云蓋其是故大車平地既節軒摯之任及
牛故知牛車也。其登地不伏其輶必縊其牛此無故唯輶直且無撓
也。註他阪也故書伏作偏杜子春云偏當作伏。一臂縊
反劉於計故登地者信任者也猶能以登及其下地
反偏音遍故登地者信任者也猶能以登及其下地
也不後其即必縊其牛後此無故唯輶直且無撓也
註倍任用力倍也故書縊作雙鄭司農云雙讀為縊
關東謂紂為縊雙與字音。後音袁即丁禮反縊
音秋雙音秋與縊同。疏倍口

任至魚字。釋曰云故書縊作雙先鄭云雙讀為縊
關東謂紂為縊者按方言本紂自關而東韓鄭汝穎
而東謂之為縊或謂之為曲論自關而西為紂云縊
魚字者破故書為雙也字猶名也既雙是魚名明不
從故是故輶欲頽典。頽典堅刃貌鄭司農云頽讀
書也。為懇典讀為殄駟車之輶率尺所一縛懇典似謂此

也。殄。頽若很反典音。頽。頽典至此也。釋曰此已
四馬之輶率一尺所一也。輶深則折淺則負。輶之
者此即詩五檠梁輶一也。輶深則折淺則負。輶之
大深傷其力馬倚之則折也。輶之淺則馬善負之。
於倚。輶深則折也。輶之淺則馬善負之。輶之

以馬倚之乃折云輶之淺則馬善負之者輶直似在
馬背負之相似故善負之本或作若負皆合義不須

也。輶注則利。準利準則久。和則安。故書準作水。鄭

司農云注則利水。謂轅脊上雨注令水去利也。玄謂

利也。準則久。謂輶之在輿下者。平如準。則能久也。和

則安。注與準者和。人乘之則安。及注皆同。重直用反。

又直。龍反。則利也。準則久也。和則安也。利準不重讀。先

鄭依故書。準為水解之後。鄭不從者。輶轅之上。縱不

為雨。注水無停處。故不從也。後鄭云。輶之操者。形如

注星。則利也。者此無正文。亦是後鄭以意解之。輶之

謂形勢。似天上注星。車之利也。云準則久者。準平也。

亦水之類。故以準為平。解之云。輶之在輿下者。平如

準者。輶平輿亦平。平則穩。故得長久也。云和則安。注

與準者和。人乘之則安者。注謂轅曲中。以前準謂在

輿下。前後曲直調和。則人乘之安穩。安知據人者。見

下文云。終日馳騁。左不倦。又云。終輶欲弧而無折。經

歲御衣。社不敝。是安據人可知也。輶欲弧而無折。經

而無絕。操輶大深。則折也。經亦謂順理也。輶至

理也。釋曰。云輶欲弧而無折者。按上文云。孫而無

折。深此云。欲弧而無折者。此欲得如弧。無使折。無使

文。折則不孤。深亦一也。故鄭云。經亦謂順理也。進則與馬

謀退則與人謀。言進退之易。與人馬之意。相應馬

行主於進。人則有當退時。車是無情之物。人馬則

有情。有情乃有謀。今言車與人馬謀者。若下文猶能

一取。皆是喻其利也。故鄭云。言進退之易。與人馬之

謂之國輈。伏兔至軌蓋如式深兵車乘車式深尺

四寸三分寸之二。澆下至軌七寸則是半有澆也。輈有

筋膠之被用力均者則澆遠。鄭司農云澆讀為澆酒

之澆。環澆謂漆沂鄂如環。被皮寄反。沂魚巾反。鄂五

各。伏兔至如環。釋曰經云自伏兔不至軌。七

反。伏兔至如環。釋曰經云自伏兔不至軌。七

漆則七寸外軌內乃有澆云。伏兔至軌蓋如式深者

伏兔御車軸在輿下短不至軌。軌即輿下三面材是

也。無伏兔處去軌遠近無文以意斟酌。經云自伏兔

不至軌。七寸明七寸之外更有寸數。故鄭云伏兔至

軌蓋如式深也。即引兵車乘車式深一尺四寸三分

寸。式是也。若然自伏兔至軌亦一尺四寸三分寸二

其式是也。若然自伏兔至軌亦一尺四寸三分寸二

二。如是軌轅之深入式下半一尺四寸三分寸二。有

七寸三分寸之。一直言半有澆者據七寸不言三分寸

謂軌前十尺并八式下曲直皆用力則漆入式下七

寸。是澆遠也。先鄭讀澆酒之澆者讀從士冠禮若不

醴澆用酒之澆也。云環澆謂漆之文理也。軫之方也。以象地也。

沂鄂如環者指謂漆之文理也。軫之方也。以象地也。

蓋之圓也以象天也。輪輻三十以象日月也。蓋弓二

十有八以象星也。輪象日月者以其運行也。日月

三十日而合宿。車及蓋取象之意。釋曰此言總結上

象地也者據輿方而言不言輿言軫者軫是輿之本

故舉以言之云蓋之圓也以象天也者即上輿人所

造者也云以象星者星則二十八宿一面有七角亢

名次亦名房也。若不據會宿即指星體而言星也。

為澆

日月三十日而合宿者輪乃運行之物至於日則一
日行一度一年一周天月行十三度十九分度之七
一月一月亦是一行一辰遂及日而合宿龍旂九旂以
是日月亦是運行之物故以輪象之也

象大火也

交龍為旂諸侯之所建也大火蒼龍宿

之心其屬有尾尾九星音秀音留宿

此以下為上造車車上皆建旌旂故因說旌旂之義

也然此以下九旂七旂六旂四旂之旌旂皆謂天子

自建非謂臣下則知者以此九七六四不與臣下命相

當故也若臣下則皆依命數然天子以十二為節而

今建九旂七旂六旂四旂者蓋謂上得兼下也云交

龍為旂諸侯之所建也者皆司常文此旂既非臣下所

建而鄭引司常者蓋取彼交龍以釋此旂因言諸侯

亦建旂非謂此經論諸侯事云大火蒼龍宿之心者

書大傳云夏大火中可種黍菽及春秋火出皆此大

火一也東方木色蒼東方七宿畫為龍故曰蒼龍日大

月季秋會於此星則曰宿角亢氐房心尾箕次比言

之則曰心故云大火蒼龍宿之心也云其屬有尾尾

九星者是九旂所象也言九旂若此正謂天子龍旂

其上公亦九旂若侯伯則七旂子男則五旂大行之

所云者鳥旂七旂以象鶉火也鳥隼為旂州里之

所建鶉火朱鳥宿之柳其屬有星星七星

釋曰云鳥隼為旂州里之所建司常職文州長中

大夫四命里宰下士一命皆不得建此七旂之旂言

州里建旂者亦取彼成文以釋旂非謂州里得建七

旂也云鶉火朱鳥宿之柳其屬有星星七者南方

七宿畫為鶉畫為鳥火色朱日月六月會于柳故云
宿之柳也云其屬有星星七者月令云旦七星中
是也

柳為首故先舉其首後言其屬也若然上心與尾別
辰心非尾之首亦舉心後言其屬尾能旗六旂以象
者心為大辰雖非本辰亦為其首也

伐也

疏

熊虎為旗師都之所建伐屬白虎宿與參連

體而六星

象伐如字劉扶

疏

熊虎至六星。釋曰云熊虎為旗師都

之所建者亦司常職文云伐屬白虎宿與參連體而六星者西方六宿畫其虎金色白孟夏日月會則日

宿參伐六星為上下是連體也師都鄉遂大夫也卿大夫雖是六命即得建六旂遂大夫是中大夫四命

即不得建六旂此龜蛇四旂以象營室也龜蛇為亦謂天子所建也

旄縣鄙之所建營室玄武宿與東壁連體而四星

壁音龜蛇至四星。釋曰龜蛇為旄縣鄙之

師上士三命即不得建四旂此亦謂天子自建也云營室玄武宿者玄武龜也有甲能禦捍故曰武水色

玄孟春日月會故曰宿云與東壁連體而四星者室是北方七宿室在東壁在西西壁而言東壁者據

十月在南方壁在東故云東壁也此星一名室壁一名營室一名水春秋云水昏正而我是一名定定

之方中 弧旌枉矢以象弧也 **疏** 觀禮曰侯氏載龍旂

是也 弧旌則旌旗之屬皆有弧也 弧以張繆之幅有衣謂

之鞫又為設矢象弧星有矢也 妖星有枉矢者蛇行

有尾因此云枉矢蓋畫之 又作繆同為于偽反 **疏**

疏 觀禮至畫之 釋曰云弧旌者弧弓也旌旗有弓

所以張繆幅故曰弧旌也云枉矢者就旌旗張繆弓

上亦畫枉矢於上云以象弧也者象天上弧星弧星

則矢星也引觀禮侯氏載弧鞫而云旌旗之屬皆有

弧者按司常云全羽為旄折羽為旌則無繆幅可張

韜月令帶以弓韜是也云又為設矢象弧星有矢也者天上弧星有在矢即引孝經緯在矢者蛇行有尾因此云在矢蓋畫之知畫之者以其弓所以張幅幅非弦不可着矢以畫於終上也按孝經援神契云在矢所以射黑謀輕考異郵曰在矢狀如流星蛇行有尾因天文志曰在矢類大流星蛇行而蒼黑長數尺

攻金之工築氏執下齊冶氏執上齊鳧氏為聲臬氏

為量段氏為錘器桃氏為刃

殺矢鑿燧也少錫為上齊鍾鼎斧斤戈戟也聲鍾錘

于之屬量豆區鬴也錘器田器錢錘之屬刃大刀刀

劍之屬。齊才細反下及注皆同段丁亂反削如字

輔錢子。攻金至為刃。釋曰此經與下為目云。築氏執下齊冶氏執上齊者據下文六等言

之四分已上為上齊三分以下為下齊築氏為削在二分中上仍有三分大刀之等亦是下齊若然築氏於下齊三等之內於此舉中言之鳧氏為聲按鳧氏為鍾此言聲者鍾類非一故言聲以包之故注云聲鍾錘于之屬桃氏為刃按下文桃氏為劍此言刃變言之者亦是劍類非一故注云刃大刀刀劍之屬也

○注多錫至之屬。釋曰云多錫為下齊者據下文參分其金而錫居其一謂之大刀之齊云削殺矢者即下文云五分其金而錫居二謂之削殺矢之齊是也云少錫為上齊鍾鼎斧斤戈戟也者即下文四分其金而錫居一謂之戈戟之齊已上皆是上齊若然鳧氏入上齊桃氏入下齊其臬氏為量段氏為錘器亦當入上齊中云量豆區鬴也者左氏傳晏子云齊舊四量豆區釜鍾四升為豆四豆為區各自其四以登於釜釜十則鍾云錘器田器錢錘之屬者詩云痔乃錢錘注云錢銚錢鑄是也云刃大刀刀

金有六齊

劍之屬者桃氏為劍及刀皆大刀也

目和金之品數六分其金而錫居一謂之鍾鼎之齊
五分其金而錫居一謂之斧斤之齊四分其金而錫
居一謂之戈戟之齊參分其金而錫居一謂之大刃
之齊五分其金而錫居二謂之削殺矢之齊金錫半
謂之鑿燧之齊鑿燧取水火於日月之器也鑿亦
鏡也凡金多錫則刃忍白且明也音刃則忍
上文築氏執下齊冶氏執上齊今於此文戈戟之齊
在四分其金而錫居一之中則此已上六分其金與
五分其金在上齊中參分其金已下為下齊中可知
其斧斤在上齊上齊中惟有冶氏造戈戟則斧斤亦
當治氏為之矣鑿燧至明也釋曰云取水火
於日月之器也者司烜氏職文云凡金多錫則刃白

且明也者據大刃已下削
殺矢等鑿燧入且明之內

美氏為削長尺博寸合六而成規今之書刀
築氏至成

規。釋曰鄭云今之書刀者漢時蔡倫造紙蒙恬造
筆古者未有紙筆則以削刻字至漢雖有紙筆仍有
書刀是古之遺瀆也若然則經削反張為之若弓之
反張以合九合七合五成規也此書刀亦然馬氏諸
家等亦為偃曲却刃也欲新而無窮謂其利也鄭司農云常
如新無窮已敝盡而無惡鄭司農云謂鋒鏘俱盡
不偏索也文謂刃也脊也其金如一雖至敝盡無瑕

惡也各反鏘五

冶氏為殺矢刃長寸圍寸鏃十之重三坑殺矢與戈

戟異齊而同其工似補脫誤在此也殺矢用諸田獵
 之矢也銚讀如麥秀銚之銚鄭司農云銚箭足入豪
 中者也坑量名讀為丸齊才細反豪古老反
 為丸。釋曰云殺矢與戈戟異齊而同其工者按上
 文戟在上齊內殺矢在下齊中是異齊今此同工不
 可也云似補脫誤在此也者按下矢人自造八矢殺
 矢彼已有此亦有是彼脫漏有人於彼補脫訖更有
 人補於此是誤在此也云殺矢用諸田獵之矢也者
 司弓矢職文先鄭直云坑量名讀為丸者其坑是稱
 兩之名非斛量之號又讀為丸未知欲取何義後鄭
 引之在下者以其坑之度量其名未聞無以破之故
 引之在下也戈廣二寸內倍之胡三之援四之註戈今句
 子戟也或謂之鷄鳴或謂之擁頸內謂胡以內接

者也長四寸胡六寸後八寸鄭司農云後直刃也胡
 其子句古侯反下疏戈廣至四之釋曰戈廣二
 據胡下柄入處之長胡三之據胡之長後四之據最
 上刺刃之長也。匡今至其子。釋曰據此上下
 文戈與戟別而鄭云戈今句于戟戈戟共為一者據
 僕廢而言僕特見胡橫之句于戟云或謂之鷄鳴者
 以其胡似鷄鳴故也云或謂之擁頸者以其胡曲故
 謂之擁頸有此數名也云內謂胡以內接柄者即柄
 也已倨則不入已句則不決長內則折前短內則不
 疾註戈句兵也主於胡也已倨謂胡微直而邪多也
 以倨人則不入已句謂胡曲多也以倨人則削不決
 胡之曲直鋒本必橫而取圍於磬折前謂後也內長

則後短後短則曲於磬折曲於磬折則引之與胡並
鉤內短則後長後長則倨於磬折倨於磬折則引之
不疾疏已倨至不疾。釋曰此經論戈之所用生於
疾。釋曰云云。胡之四疾之事。匡。戈。句。至。不。
鄭注云。句。兵。戈。戰。屬。是。戈。為。句。兵。以。其。有。胡。子。故。為。彈。
句。兵。也。云。主。於。胡。也。者。以。胡。為。主。言。此。者。欲。見。此。經。為。彈。
戈。不。說。後。專。言。胡。之。意。也。此。經。已。皆。為。大。也。已。倨。謂。
胡。頭。大。舒。故。云。胡。微。直。而。邪。多。也。已。句。謂。胡。曲。多。者。
謂。胡。大。橫。也。云。以。胡。之。曲。直。則。創。不。決。者。橫。則。擁。不。創。物。
故。創。不。決。也。云。胡。之。曲。直。則。創。不。決。者。橫。則。擁。不。創。物。
者。胡。子。橫。捷。微。邪。向。上。不。倨。不。句。似。磬。之。折。殺。也。云。
前。謂。後。也。者。以。其。後。在。上。故。云。前。云。內。長。則。後。短。者。
按。上。文。內。倍。之。四。寸。後。曲。之。八。寸。並。有。定。數。若。胡。內。
長。則。胡。向。上。侵。後。後。八。寸。故。云。內。長。則。後。短。者。
則。曲。於。磬。折。曲。於。磬。折。者。由。胡。向。上。也。後。胡。頭。倨。後。短。者。

頭低則胡曲於磬折也胡既與援相近故援共胡並
鉤並鉤則援折故云折前也云內短則援長者胡內
本四寸今胡近下為之胡下無四寸故胡上援則長
踰八寸矣故云內短則援長也云援長則倨於磬折
者以其由胡近下安之則頭舒頭舒是故倨句外博
則倨於磬折也以頭舒故引之不疾是故倨句外博
倨博廣也倨之外胡之裏也句之外胡之表也廣其

本以除四病而使用也俗謂之曼胡似此反。便婢面

反。便婢面。反。曼莫干。

也者句之外胡之表者倨謂胡上句謂胡下倨與句

皆者有外廣故云倨之外胡之裏謂胡下近本增使廣

句之外胡之表謂於胡上近本增之使廣若然則胡
本上下俱寬自然合於磬折無上四疾而便用矣云
俗謂之曼胡似此者由胡外廣而本寬曼胡然俗呼
為曼胡似此經所云者也按莊公四年左氏傳楚武

為曼胡似此經所云者也按莊公四年左氏傳楚武

王荆尸授師子焉以伐隨注云子凡戟而無刃
秦晉之間謂之子或謂之鏃吳揚之間謂之伐東齊
秦晉之間其大者謂之曼胡重三錡鄭司農云錡量
胡其曲者謂之句子曼胡

名也讀為刷玄謂許叔重說文解字云錡鏃也今東

萊稱或以大半兩為鈞十鈞為環環重六兩大半兩

緩錡似同矣則三錡為一斤四兩錡色劣反又音

反又于眷反錡鄭司至四兩釋曰先鄭讀錡為

稱尺證反錡刑有墨罰疑赦其罰百緩及大

云錡鏃也者尚書呂錡與尚書緩為一云今東萊稱或

辟千緩許氏以此錡錡與尚書緩為一云今東萊稱或

以大半兩為鈞十鈞為環環重六兩大半兩緩錡以

同矣者錡鏃輕重無文故王肅之徒皆以六兩為鈞

是以鄭引許氏及東萊稱為證也云大半兩為鈞者

凡數言大者皆二分之一為大三分之一為少以一

兩二十四銖十六銖為大半兩也云十鈞為緩者

則百六十銖二十四銖為兩用百四十四銖為六兩

餘十六銖為大半兩是銖有六兩大半兩

兩也云緩錡似同矣者此從許君之說戟廣寸有半

寸內三之胡四之援五之倨句中矩與刺重三錡

戟今三鋒戟也內長四寸半胡長六寸援長七寸半
三錡者胡直中矩言正方也鄭司農云刺謂援也玄
謂刺者著柶直前如鑄者也戟胡橫貫之胡中矩則
援之外句磬折與中丁仲反注同刺七賜反注同
與音錡戟今至折與釋曰鄭知此戟三鋒者見
餘錡此經言援言胡又言刺又按上文戈廣二寸
援及接柶長一尺二寸胡長六寸重三錡此戟廣寸
半援及接柶亦長尺二寸胡長六寸狹於戈半寸亦

重三錡明知刺與援別為三鋒矣云三錡者胡直中
矩言正方也者經云倨句中矩鄭云胡中矩則倨句
不中矩謂援為磬折故為倨句也先鄭云刺謂援也
後鄭不從者經上言援及胡下別言刺明刺與援別
若前三鋒輕於戈不得同重三錡也玄謂刺者著秘
直前如鑄者也者謂於援胡之橫上中使出者也但
長短無文蓋與胡同六寸乃可充三錡之數也云戟
橫胡貫之者胡六寸橫貫三寸直下三寸云胡中矩
則援之外句磬折與者援七寸半亦以三寸為橫稍
舉之使不中矩以四寸半者向上為磬折磬折向外
故云外句言與者以經直言倨句中中矩鄭以意分中
矩於胡似倨句於援上為磬折故云與以疑之也若
然讀經倨句上屬必知三鋒胡向下者三鋒
皆向上者無用故廬人注句兵戈戟屬也

桃氏為劍臘廣二寸有半寸。
臘謂兩刃。一音獵李實

反類
短則與今異言兩刃者兩面各有刃也
兩從半

之
鄭司農云謂劍脊兩面殺趨鏐
鄭司至趨

劍刃兩面殺趨鏐
鏐即鋒兩相俱然故云兩也
以其臘廣為之莖圍長倍之

鄭司農云莖謂劍夾人所握鐔以上也
玄謂莖在

夾中者莖長五寸
莖戶耕反夾古協反又古洽反下同鐔戚音淫徐劉音尋一音徒

南
鄭司至五寸。釋曰二鄭意劍夾是柄莖又

反
在夾中即劍鐔是也信上
臘二寸半故五寸也

中其莖設其後
鄭司農云中謂穿之也玄謂從中以

卻稍大之也後大則於把易制
把劉音霸戚必

鄭司至易制
釋曰先鄭云穿之謂穿劍夾內莖於中故云中其莖後鄭意設訓為大故易繫辭云益

長裕而不設鄭注云設大也周禮考工曰中其莖設
其後故云中從中以卻稍大之後大則於把易制也

參分其臘廣六。一以為首廣而圍之。首圍其徑一

寸三分寸之二。首圍至之二。釋曰此首廣謂

參分去一二寸以一寸為六分二寸為十二分半寸

為三分添十二為十五分三分去一得十分取六分

為一寸餘四分名為六分寸之四六分寸之四即三

分寸之二故云一寸三分寸二也而圍之者正謂圍

之故廬人皆以身長五其莖長重九銖謂之上制上

圍為圍之也。身長五其莖長重九銖謂之上制上

士服之身長四其莖長重七銖謂之中制中士服之

身長三其莖長重五銖謂之下制下士服之。上制

長三尺重三斤十二兩中制長一尺五寸重二斤十

四兩三分兩之二下制長二尺重二斤一兩三分兩

之一此今之七首也人各以其形貌大小帶之此士

謂國勇力之士能用五兵者也樂記曰武王克商禪

冕搢笏而虎賁之士說劍。禪婢支反劉音卑笏音

悅注言五其莖長上文長倍之莖長五寸五其莖長

二尺五寸并莖五寸為三尺也巳下皆如此計之可

知重三斤十二兩者以其言九銖皆好大半兩銖別有

六九五十四為五十四兩九銖皆好大半兩銖別有

十六銖為百四十四銖二十四銖為一斤兩總為六兩

忝前五十四為六十兩十六兩為一斤取四十八兩

為三斤餘十二兩故云重三斤十二兩巳外皆如此

計之亦可知也云此今之七首也者漢時名此小劍

為七首也云人各以形貌大小帶之解經上士中士

下士非謂三命為上士之屬直以據形長者為上次

者為中短者為下士云此士謂國勇力之士能用五

兵者也者此司右文彼不言勇力之士用劍而言勇
力士者以樂記說劍之事知之故引之為證也武王
克商在軍皆韋弁韋弁兵服克商還皆裨冕裨冕則
五冕各以尊卑服之而助祭於明堂虎賁之士即勇
力之士者也

鳥氏為鍾兩樂謂之銑註故書樂作樂杜子春云當為

樂書亦或為樂銑鍾口兩角端反銑先典反

書至兩角。釋曰樂銑一物俱謂鍾兩角古之銑間
樂器應律之鍾狀如今之鈴不圓故有兩角也

謂之于于上謂之鼓鼓上謂之鈺鈺上謂之舞註此

四名者鍾體也鄭司農云于鍾脣之上祛也鼓所擊

處。鈺音征祛音此四至擊處。釋曰云此四
書反徐丘庶反註名為鍾體對下角衡非鍾體也

以于為祛者以鍾脣厚舞上謂之甬甬上謂之衡註

此二名者鍾柄音勇鍾縣謂之旋旋蟲謂之幹註旋

屬鍾柄所以縣之也鄭司農云旋蟲者旋以蟲為飾

也玄謂今時旋有蹲熊盤龍辟邪反旋如字李信大

反辟必亦反註旋屬至辟邪。釋曰後鄭舉漢灋
邪似嗟反註鍾旋之上以銅篆作蹲熊及盤龍辟

邪辟邪亦獸名註鍾帶謂之篆篆間謂之枚枚謂之景

古灋亦當然也註帶所以介其名也介在于鼓鈺舞甬衡之間凡四

鄭司農云枚鍾乳也玄謂今時鍾乳俠鼓與舞每處

有九面三十六轉反篆直註帶所以介其名也者介間

也言四處則中二通上下畔為四處也舉漢瀆一
帶有九古瀆亦當然種有兩面面皆三十六也

上之攓謂之隧。攓所擊之處攓弊也。隧在鼓中窞

而生光有似夫隧。音遂窞劉鳥車反徐於蛙反又於

音符。擊之處攓弊若禮記云國家靡敝是也。隧

者據生光而言故引司烺氏夫隧彼隧若鏡亦

生光窞而生光者本造鑄之時即窞於後生光十分

其銑去二以為鉦以其鉦為之銑間去二分以為之

鼓間以其鼓間為之舞脩去二分以為舞廣。此言

鉦之徑居銑徑之八而銑間與鉦之徑相應鼓間又

居銑徑之六與舞脩相應舞脩舞徑也舞上下促以

橫為脩從為廣舞廣四分今亦去徑之二分以為之

間則舞間之方恒居銑之四也舞間方四則鼓間六

亦其方也鼓六鉦六舞四此鍾口寸者其長十六也

鍾之大數以律為度廣長與圍徑假設之耳其鑄之

則各隨鍾之制為長短大小也凡言間者亦為從篆

以介之鉦間亦當六今時鍾或無鉦間。從子容

十分至舞廣。釋曰此鍾從鼓鉦舞三處上下為十

六口徑寸而言故鄭云此鍾口寸者其長十六云鍾

之大數以律為度廣長與圍徑假設之耳者按周易
云景王將鑄無射問律於伶州鳩對曰律所以立均
出度古之神瞽考中聲而量量以制度度律均鍾章
昭云均平也度律呂之長短以平其鍾和其聲也據

此義假令黃鍾之律長九寸以律計身倍半為鍾倍
九寸為尺八寸又取半得四寸半通二尺二寸半以
為鍾餘律亦如是其以律為廣長與圓徑也此口徑
亦上下十六者假設之取其鑄之形則各隨鍾之制
為長短大小者此即度律均鍾也凡言間者亦為從
篆以介之即所圖者是也云鉦間亦當六此經不言
鉦間故鄭言之以其鼓間六舞間四鉦間方六可知
經不言者可知故也今時或無鉦間者見此經無鉦
間故以其鉦之長為之甬長也。并衡數也。數色
也。并衡數也。釋曰知并衡數以其衡不言其
長又以鉦長六為甬長大長不類故并衡數也。其
甬長為之圍參分其圍去一以為衡圍也。衡居甬上
又小也。衡居甬上又小。釋曰以自兩欒已上至
分故三分去一為衡也。參分其甬長二在上二在下以設其旋

令衡居一分則參分旋亦二在上二在下以旋當

甬之中央是其正也。令衡至其正。釋曰上文惟

未知衡與甬長短之定故云令衡居一分假令三分

甬居二衡居一則於甬中央下有一分十甬衡有

二分故云令衡居一分則參分旋亦二在上二在下

以旋當甬之中央是其正正謂上有二分下一分

也。薄厚之所震動清濁之所由出。侈弇之所由興有

說也。說猶意也。故書侈作移。鄭司農云當為侈。徐始

說也。說猶至為侈。釋曰此鍾薄厚之所震動
注同也。由鍾體薄厚出聲震動有石有播也云青濁
之所由出者清濁據聲亦由鍾之厚薄云侈弇之所
由興者由鍾口侈弇所興之聲亦有掉有鬱按典同
病鍾有十等此但言薄厚侈弇者典同具陳於此畧
言其意言有意者即下文已厚已薄不得所之意是

言其意言有意者即下文已厚已薄不得所之意是

也鍾已厚則石



大厚則聲不發

○大音泰劉



厚至不發

釋曰厚聲石



已薄則播



大薄則聲散

聲散。釋曰典同云薄聲甄鄭云甄猶掉也與此聲播亦一也以聲散則掉也

後則柞

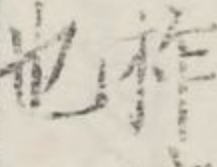


讀為咋咋然之咋聲大外也

○柞側百



柞



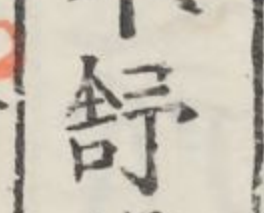
柞讀至

曰典同注云侈則聲迫柞

出去疾此聲大外亦一也



弁則鬱



聲不舒揚



不舒揚。釋曰典同注云聲鬱

長角則震



鍾掉則



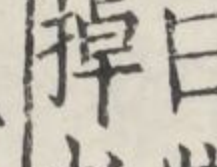
聲不正

○掉徒

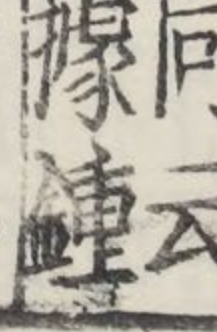


薄聲甄甄猶掉也謂聲掉者據鍾

形薄則聲掉此不據鍾體據角長



是故大鍾十分其

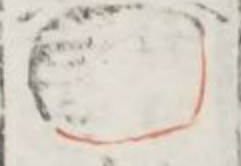


縣之不得所則鍾掉故聲不正也

鼓間以其一為之厚小鍾十分其

鼓間以其一為之厚小鍾十分其

厚



言若此則不石不播也鼓鈺之間同方六而今

宜異又十分之一猶大厚皆非也若言鼓外鈺外則

近之鼓外二鈺外一

○近附



言若至外一

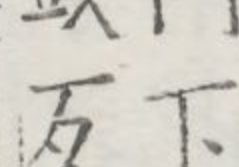
六者據上圖可知言今宜異者此鍾有大小不同明

厚薄宜異不得同取六也云又十分之一猶大厚皆

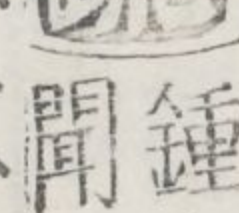
非也若言鼓外鈺外則近之者鄭不敢正言是故云

近之云鼓外二鈺外一者據上所圖鼓外有鈺間乃

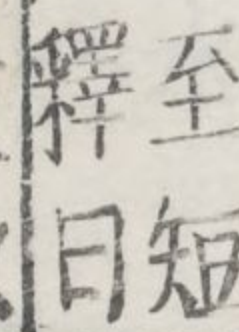
鈺外有二間鈺外唯一間就



鍾大而短



則其聲疾而



短聞。淺則躁躁易竭也。聞音問下。鍾大至短

此二者於樂器中所繫縱聲舒而遠聞亦不可是以
樂記云上如槁木不欲遠聞之驗也故鄭云深則安
安難鍾小而長則其聲舒而遠聞深則安安難息

為遂六分其厚。以其一為之深而圓之。**註**厚鍾厚深

謂室之也。其室圓。故書圓。或作圍。杜子春云。當為圓。

疏為遂至圓之。釋曰。此遂謂所擊之處。初鑄作之時。即已深而圓。以擬擊也。

卓氏為量。改前金錫則不耗。**註**消凍之精。不復減也。與

古文或作歷。玄謂量當與鍾鼎同齊。工異者。大器。

凍音練。下同。復扶。又反。減洽。**疏**消凍至大器。釋

斬反。本亦作咸。齊才計反。日言改煎金錫者。如

重煎謂之改煎也。不耗耗減也。故鄭云。消凍之精。不

復減也。玄謂量當與鍾鼎同齊。工異者。大器者。按上

文云。鳥氏為磬。卓氏為量。六等之中。云六分其金。錫居其一。謂之鍾鼎之齊。是上齊中。不言卓氏為量。在上齊中。鄭以鳥氏為鍾鼎。在上齊之中。卓氏為量。量是鍾類。故知亦在上齊之中矣。故云。量當與鍾

鼎同齊也。云工異者。鳥氏為鍾。不使鳥氏兼造量器。大雖同齊。使別工為之。不耗然後權

之。**註**權謂稱分之也。雖異法。用金必齊。稱尺

謂至必齊。釋曰。云稱分之也者。謂稱金多少分之

以擬鑄器也。云雖異法。用金必齊者。法謂模假令為

兩箇。舖即為兩箇。模是異法。用金必齊者。器之用金多少。必須齊均也。權之然後準之。

註準。故書或作水。杜子春云。當為水。金器有孔者。水

入孔中。則當重也。玄謂準。擊平正之。又當齊大小。

註準。故至大小。釋曰。子春從故書為水。謂以水齊

器後。鄭不從者。此金仍未鑄。器何得已有器。以盛水

也。後鄭以準為平。前經已稱知輕重。然後準之。然後

更擊。銀金。今平正之。齊其金之大小也。準之然後量之。**註**鑄之於法中也。量讀如量人之量。至之量。

○釋曰此量謂既準訖量金汁以入模中鑄作之時也言量讀如量人之量者夏官量人直以量地遠近及物多少此量是量金少多之事故讀從之也

量之以為鬴深尺內方尺而

圓其外其實一鬴以其容為之名也四升曰豆四

豆曰區四區曰鬴鬴六斗四升也鬴十則鍾方尺積

千寸於今粟米法少二升八十一分升之二十二其

數必容鬴此言內方耳圓其外者謂之脣

○釋曰言量之以為鬴者謂量金汁入模以為六斗

四升之鬴云深尺內方尺者此據摸之形狀云圓其

外者謂向下方尺者鬴之形向上謂之外遶口圓之

又厚之以為脣云其實一鬴受六斗四升也云以其

容為之名也者此量器受六斗四升曰釜因各此器

為鬴故云以其容為之名也云四升曰豆已下至則

鍾左氏傳昭三年齊晏子辭連引豆區釜鍾者以其

四者皆量器之名也云方尺積千寸者云方尺者上

下及旁徑為方尺縱橫皆十破一寸一截一截得方

寸之方百十截則得千寸也又云於今粟米法者筭

術有筭粟為米之法故云粟米法也筭法方一尺深

尺六寸二分容一石如前以縱橫十截破之一方有

十六寸二分容一升百六十二寸容一斗千六百二

十寸容一石今計六斗四升為釜以百六十二寸受

一斗六斗各百為六百六十六寸六寸三寸六寸又

用三百六十六寸又各二寸六寸六寸六寸六寸六寸

總用九百七十二寸為六斗於千寸之內仍有二十

八寸在於六斗四升曰鬴又少四斗未計入今二十

八寸取十六寸二分為一升添前為六斗一升餘有

十一寸八分又取一分為八十一分以十六寸二

分一十寸當五分十寸當五分十分又有六寸五分

又當三十分添前為八十分是十六寸五分三十分

有十分寸之二當一分都并十六寸二分當八十一

分如是十一寸八分於八十一分當五十九更得八

分

書

十一分升之二十二分始得一升添前為六其鬻一
斗二升復得二升乃滿六斗四升為滿也

寸其實一豆故書鬻作脣杜子春云當為鬻謂覆

之其底深一寸也鬻徒門反徐劉其鬻至一豆徒恩反覆方服反

其耳三寸其實一升耳在

旁可舉也其耳至一升。釋曰此鬻之耳在旁可舉謂人以手指舉之處云實一升亦謂

覆之所重一鈞重三十斤。此據律曆志三十斤

其聲中黃鍾之宮應律之首。中丁仲

應黃鍾為初九故擊鬻器之時其聲中黃鍾之宮也。不直言中黃鍾之聲而云之宮者十二辰其變聲辰各有五聲則子上有宮商角徵羽五聲具今之所

中者中其宮聲不中商槩而不稅。鄭司農云令百

角之等故以宮言之也槩古。鄭司至租稅。釋

姓得以量而不租稅愛反。槩古。鄭志趙商問

氏為量槩而不稅塵人職有稅何答曰官量不稅若

然此官量鎮在市司所以勘當諸塵之量器以取乎非是尋常所用故不稅彼

其銘曰時文思索允臻其塵人所稅在肆常用者也

極銘刻之也時是也允信也臻至也極中也言是

文德之君思求可以為民立法者而作此量信至於

道之中索所白反求也。其銘至其極。釋曰

之上銘文。銘刻至之中。釋曰云刻之者正謂在模上刻之非謂在器乃刻今之鍾鼎為文亦爾

嘉量既成以觀四國以觀示四方使放象之。古亂觀

嘉量既成以觀四國以觀示四方使放象之。古亂觀

反示也。又如字。注同。放方往反。永啓厥後。茲器維則。永長也。厥其也。茲此也。又長啓道其子孫。使法則此器長用之。道。

音凡鑄金之狀。故書狀作壯。杜子春云。當為狀。謂

鑄金之形狀。凡鑄金之狀。釋曰。此文與下為日。自金與錫已下。東氏鑄冶所候煙氣。

以知生。熟之節。金與錫黑濁之氣竭。黃白次之。黃白之氣竭。

青白次之。青白之氣竭。青氣次之。然後可鑄也。消

鍊金錫精麤之候。

段氏闕

函人為甲。犀甲七屬。兕甲六屬。合甲五屬。屬讀如灌。

注之注。謂上旅下旅。札續之數也。革堅者。札長。鄭司

農云。合甲。削革裹肉。但取其表。合以為甲。屬之樹。反下及注。

同合如字。舊音閣。注同。屬讀如灌。注之注者。義取注著之意也。云上旅

下旅。札續之數也。者謂上旅之中及下旅之中。皆有

札。續一葉為一札。上旅之中。續札七節。六節五節。下

旅之中。亦有此節。故云。札續之數也。云。堅者。札長。犀

者。則五屬者。以其堅。壽年多。卽下經。三百年者也。犀

甲。壽百年。兕甲。壽二百年。合甲。壽三百年。革堅者

又支久。凡為甲。必先為容。服者之形容也。鄭司農

云。容謂象式。服者至象式。釋曰。兕造衣甲。須容人制。然後制革。裁制札之廣袤。廣袤。釋曰。之

上旅七節六節節數已定更觀人之形容長大則札長廣短小則札短狹故云裁制札之廣袤廣即據橫而言袤即據上下而說也**權其上旅與其下旅而重若一**鄭司

農云**上旅謂要以上下旅謂要以下**要於遙○要於遙鄭司

至若一。釋曰謂札葉為旅者以札衆多故言旅旅即衆也先鄭云上旅腰以上謂衣也下旅腰以下謂裳也故春秋傳曰**以其長為之圍**圍謂札要廣厚

棄其甲裳者也。釋曰此據一札之上先量上

凡甲鍛不摯則不聖已敝則撓鄭司農云鍛

也。相稱。凡甲鍛不摯則不聖已敝則撓。鄭司農云鍛

鍛革也。摯謂質也。鍛革大孰則革敝無強曲撓也。玄

謂摯之言致。劉菟餓反致直置反下同。鄭司

別名非生孰之稱故後鄭為致致謂孰之至極**凡察**

革之道。眡其鑽空。欲其慤也。鄭司農云。慤小孔貌。

慤讀為宛彼北林之宛。鑽作官反空音孔又如字

鬱。鄭司至之宛。釋曰先鄭云慤小孔貌者革

林之宛者。以音讀之。眡其裏。欲其易也。無敗歲也。反下同。歲

或作穢。眡其朕。欲其直也。鄭司農云。朕謂革制。朕

直忍。秦之欲其約也。鄭司農云。謂卷置秦中也。春

秋傳曰。秦甲而見于南。秦音羔。劉古道反。秦之

約也。釋曰先鄭引春秋者。按照昭元年左氏傳。鄭公

孫黑與子南爭。徐吾犯之。妹適子南。氏子哲怒。既而

橐甲而見于南欲殺之彼以衣裹著甲謂之橐與此
 別引之者彼以衣藏甲為橐此亦以甲衣藏甲為橐
 故引以為證也舉而眡之欲其豐也○釋曰此文與上經相對
 也○釋曰此文與上經相對衣之欲其無齒也○釋曰
 舉之正謂於橐中取而舉之○釋曰衣於既反○釋曰
 司農云齒謂如齒齒○釋曰衣於既反○釋曰
 齒齟相似故以齒為喻○釋曰衣於既反○釋曰
 眡其裏而易則材更也眡其朕而直則制善也橐之
 而約則周也舉之而豐則明也衣之無齒則變也○釋曰
 周密致也明有光耀鄭司農云更善也變隨人身便
 利○更音庚便婢面反○釋曰歷序上文於此總結之也

鮑人之事

鮑故書或作鞞鄭司農云蒼頡篇有鞞

○鞞匹學反劉音樸
○頡戶結反鞞人亮反
○鮑人之事
○釋曰此文與下
○頡為總目先鄭取蒼頡篇從
○故書為鞞字者鮑乃從魚此官治皮宜
○從革故玄引先鄭於此取從革旁之義
 望而眡之欲

其茶白也

韋革遠視之當如茅莠之色○茶音徒
○秀音酉又

進而握之欲其柔而滑也○謂親手煩潤之
○攔人
○專反劉

卷而搏之欲其無也○鄭司農云卷讀
○如詢反

為可卷而懷之之卷搏讀為縛一如填之縛謂卷縛
 韋革也也讀為既建而也之也無也謂革不鞞

直轉反或除回反下同縛直轉反瑱他鄭司至
見反本或作顛音同韞音虧又許皮反不韞
曰先鄭云可卷而懷之論語文云縛讀為縛一如瑱
之縛者按昭二十六年左氏傳云以幣錦二兩縛一
如瑱瑱其著欲其淺也鄭司農云謂郭韋革之札入

韋革淺緣其邊也玄謂韋革調善者鋪著之雖厚如

薄然著直畧反及下眠其著同札側八反劉側列察

其線欲甚臧也故書線或作綜杜子春云綜當為

系旁泉讀為緹謂絳革之縷線思賤革欲其茶白

而疾澣之則堅鄭司農云韋革不欲久居水中

欲其柔滑而臞脂之則需故書需作劓鄭司

農云臞讀如沾渥之渥劓讀為柔需之需謂厚脂之

韋革柔需臞於角反劓音屋需人充反注

柔需釋曰先鄭據詩引而信之欲其直也信之而

直則取材正也信之而狂則是一方緩一方急也若

苟一方緩一方急則及其用之也必自其急者先裂

若苟自急者先裂則是以博為賤也鄭司農云賤

讀為翦謂以廣為狹也玄謂翦者如賤淺之淺或者

讀為羊猪彘之彘信音申劓音新下皆同賤音踐

音普見反依字才丹反字林昨善反沈云馬融音淺
于寶為殘與周易彘彘之字同亦音素干反不知其

義或云字則如沈釋而羊猪豕之語未見出處俗謂羊猪脂為册音素干反豈取此乎按周禮注殘餘字本多作豕音鄭司至之豕音釋曰先鄭讀殘為豕宜依殘音音者翦亦是狹少之意後鄭轉殘為淺者從小戎詩小戎淺收之淺讀為羊猪豕者義亦同按彼小戎詩淺者淺也謂車深四尺四寸其車廣六尺六寸是廣深不得是一方緩一方急以博為淺以廣為狹之喻卷而搏之而不弛則厚薄序也音序舒也謂其革均也砥其著而淺則革信也音信無縮緩察其線而藏則雖敝不類音類故書或作鄰鄭司農云鄰讀為磨而不磷之磷謂韋革縫縷沒藏於韋革中則雖敝縷不傷也音類音各或同音磨而不磷。釋曰先鄭云鄰讀為磨而不磷之磷者論語孔子辭

鞞

人為臯陶音

鄭司農云鞞書或為鞞臯陶鼓木也玄

謂鞞者以臯陶名官也鞞則陶字從革

鞞况方反

鞞音陶音鄭司至從革。釋曰先鄭知臯陶鼓木徒刀反音者以上言為臯陶下即云長六尺有六寸

鼓木之事明臯陶即是長六尺六寸者政知也玄謂鞞者以臯陶名官者依先鄭從鞞為鼓木還以鞞為

鞞人之官是臯陶官名也鞞即陶字從革若長六尺

有六寸左右端廣六寸中尺厚三寸音版中廣頭狹

為穹隆也鄭司農云謂鼓木一判者其兩端廣六寸

而其中央廣尺也如此乃得有腹音穹起弓音版

有腹。釋曰先鄭以經論鼓木一判更不言版數多少而知得有腹者以版兩端廣六寸中廣一尺自然

有腹可知。穹者三之一。注鄭司農云穹讀為志無空邪之

空謂鼓木腹穹隆者居鼓面三分之一也。玄謂穹讀如穹

蒼之穹穹隆者居鼓面三分之一則其鼓四尺者版

穹一尺三寸三分寸之一也。倍之為二尺六寸三分

寸之二。加鼓四尺穹之徑六尺六寸三分寸之二也。

此鼓合二十版。注邪似。鄭司至十版。釋曰先

空者無所指斥故後鄭讀從穹蒼之穹也。先鄭云穹

隆者居鼓三之一也。者言猶未足故後鄭增成玄謂

穹讀如穹蒼之穹者謂從詩云以念穹蒼者也。云穹

隆者下至合二十版此鄭所言皆從二十版計之。乃

得面四尺及穹之尺數經既不言版數知二十版者

此以上下相約可知何者此鼓言版之寬狹不言面

之尺數下經二鼓皆言鼓四尺不言版之寬狹明皆

有鼓四尺乃鼓版之廣狹也。若然下二鼓皆云鼓四

尺明此鼓亦四寸據面而言若然鼓木兩頭廣六寸

面有四尺二十版二六十二長丈二尺圍三徑一尺

一丈二尺得面徑四尺矣。以此面四尺穹隆加三寸

一三寸加一尺其九寸者取九寸加三寸其一寸者

為三分取一分并之得一尺三寸三分寸之一也。此

據一廂而言倍之為二尺六寸三分寸之二乃知鼓

面四尺總為六尺六寸。上三正。鄭司農云謂兩頭一

寸三分寸之二也。平中央一平也。玄謂三讀當為參。正直也。參直者穹

上一直兩端又直各居二尺二寸不弧曲也。此鼓兩

面以六鼓差之賈侍中云晉鼓大而短近晉鼓也。以

晉鼓鼓金奏。注三音參七南。鄭司至金奏。釋曰先鄭據經云三正

解之亦得合義但不定尺寸之數雖言三平恐平中有長短故後鄭增成之云三當讀為參正直也參直者穹上一直兩端又直各居二尺二寸是三處尺數等是為參直也云不弧曲也者下臯鼓倨句磬折即弧曲不參直故引證此為與彼異也云此鼓兩面者下經二鼓言四尺之面此徑不言四尺之面故言之對發祭祀三鼓四面已下云以六鼓差之者鼓人雷鼓祀天靈鼓祭地路鼓享鬼下二鼓據鼓人賁鼓鼓軍事臯鼓鼓役事惟此鼓經不言其名五鼓已配訖惟有晉鼓當此鼓可知故引賈侍中云晉鼓大而短近晉鼓也此後鄭所解也云鼓長八尺鼓四尺中圍加三之一謂之鼗鼓中圍加三之一者加於面之圍以三分之一也面四尺其圍十二尺加以三分之一四尺則中圍十六尺徑五尺三十三分寸之一也今

亦合二十版則版穹六寸三分寸之二耳大鼓謂之

鼗以鼗鼓鼓軍事鄭司農云鼓四尺謂革所蒙者廣

四尺○賁扶云反本或作鼗又作鼗皆同注中圍至四尺○釋曰云

也云面四尺其圍十二尺加以三分之一四尺者添四

面圍丈二尺為十六尺然後徑之十五尺徑五尺餘

一尺取九寸徑三寸取餘一寸者破為三分得一分

總徑五尺三寸三分寸一此言中圍加三之一與上

穹三之一者異彼據一相之穹加面三之一故兩相

加二尺六寸三分寸二此則於面四尺總加三分之

一尺三寸三分寸之一也與彼穹隆異也今此版亦

若對下文臯鼓長丈二尺則彼又為臯鼓長尋有四

尺鼓四尺倨句磬折以臯鼓鼓役事磬折中曲之

不參正也中圍與鼗鼓同以磬折為異以臯至

曰云以臯鼓鼓役事者鼓人文磬折中曲之不凡冒

鼓必以啓蟄之日啓蟄孟春之中也蟄蟲始聞雷

聲而動鼓所取象也冒蒙鼓以革啓蟄至以革

孟春之中也者正月立春節啓蟄中故云中也云蟄

蟲始聞雷聲而動者蟄蟲啓戶由聞雷聲是鼓所取

象故以此時冒之按月令仲秋云雷乃始收注雷乃

收聲在地中動內物則此云孟春始聞雷聲而動者

亦謂未出地時故蟄蟲聞之而動至二月即雷乃發

聲出地蟄蟲啓戶而出故月令仲春云日夜分雷乃

發聲啓戶而出是也良鼓瑕如積環革調急也

也釋曰瑕與環皆謂漆之文理謂章鼓大而短則

其聲疾而短聞問下同鼓小而長則其聲舒而遠聞

鼓大至遠聞釋曰此乃鼓之病大

小得所如上三者所為則無此病

畫績之事雜五色東方謂之青南方謂之赤西方謂之

白北方謂之黑天謂之玄地謂之黃青與白相次也

裴氏闕

韋氏闕

赤與黑相次也玄與黃相次也此言畫績六色所

畫績六色所

象及布采之第次續以為衣。○畫續至次也。○釋曰

衣之事畫續並言者言畫是總語以其續繡皆須畫於

之言續則據對方而言自東方已下是也自言東方

謂之青至謂之黃六者先舉六方有六色之事但天

玄與北方黑二者大同小異何者玄黑雖是其一言

天止得謂之玄天不得言黑天若據北方而言玄黑

俱得稱之是以北方云玄武宿也青與白相次已下

論續於衣為對方之灋也。○此言至為衣。○釋曰

鄭云畫續六色所象者解經地謂之黃已上文云及

布采之第次者解經青與白已下文云續以為衣者

案虞書云予欲觀古人之象日月星辰長山龍華蟲作

續是據衣而言續故。○青與赤謂之文赤與白謂之章

鄭云續以為衣也。○此言刺繡采所用繡

白與黑謂之黼黑與青謂之黻五采備謂之繡。○此

言刺繡采所用繡以為裳。○此言刺繡采所用繡

皆北方為繡次凡繡亦須畫乃刺之故畫繡二工共

其職也云繡以為裳者案虞書云宗彝藻火粉米繡

黻絺繡鄭云絺紵也謂刺繡於裳故鄭云刺以為裳

也衣在上陽陽主輕浮故畫之裳在下陰陰主沉重

畫續至次也。○釋曰

此一經言次次畫於

此畫續至次也。○釋曰

此一經言次次畫於

此畫續至次也。○釋曰

此一經言次次畫於

此畫續至次也。○釋曰

此一經言次次畫於

此畫續至次也。○釋曰

此一經言次次畫於

此畫續至次也。○釋曰

此一經言次次畫於

此畫續至次也。○釋曰

此一經言次次畫於

此畫續至次也。○釋曰

此一經言次次畫於

此畫續至次也。○釋曰

此一經言次次畫於

此畫續至次也。○釋曰

古人衣服之外別加此天地之意亦是潛天故云意亦足也先鄭云天時變謂畫天隨四時色者天逐四時而化育四時有四色今畫天之時天無形體當畫四時之色以象天地若然畫土當以象地色也

以圓鄭司農云為圓形似火也玄謂形如半環然

在裳音環鄭司至在裳。釋曰先鄭云為圓形不別增減之耳孔安國以為火字也與此亦與先鄭別也知在裳者虞書藻火已下皆在裳

章讀為獐獐山物也在衣齊人謂麋為獐獐音章

水以龍龍水物在衣氏以為獐山獸畫山者并

畫獐龍水物畫水者并畫龍鄭即以獐表山以龍見水此二者各有一是一非古人之象有山不言獐有龍不言水今記人既有獐有水止可畫山鳥獸蛇

兼畫獐畫龍兼畫水何有棄本而遵末也

所謂華蟲也在衣蟲之毛鱗有文采者所謂至

曰云所謂華蟲也者所謂虞書云山龍華蟲也言華者

象章華言虫者是有生之總號言鳥以其有翼言獸

以其有毛言蛇以其有鱗以首似驚亦謂之驚是也

故云虫之毛鱗有文采也虞書有十二章於此惟言

四章又兼言天地而不云日月星藻與宗彝者記人

之言略雜四時五色之位以章之謂之巧章明也

績繡皆用五采鮮明之是為巧章明至為巧

文也上有六色此言五者下別言凡畫績之事後素

功素白采也後布之為其易漬汙也不言繡繡以

絲也鄭司農說以論語曰績事後素偽反

鍾氏染羽以朱湛丹秫三月而熾之鄭司農云湛漬

也丹秫赤粟玄謂湛讀如漸車帷裳之漸熾炊也羽

所以飾旌旗及王后之車音湛子潛反或子鵠反又

漚漸鄭司至之車釋曰染布帛者在天官染

同鄭司至之車釋曰染布帛者在天官染

彼染祭服有玄纁與此不異故也案染人云春暴練

夏纁玄注云凡染當及盛暑熱潤始湛研之三月而

後可用若然云以朱湛丹秫三月而熾之熾之當及

盛暑熱潤則初以朱湛丹秫當在春日豫湛至六月

之時即染之矣玄謂湛讀如漸車帷裳之漸者讀從

衛詩也云羽所以飾旌旗及王后之車者司常云全

羽為旌折羽為旌自餘旌旗竿首亦有羽旄中車有

重翟厭翟翟車之等皆用羽是也案夏采注云夏采

夏翟羽色禹貢徐州貢夏翟之羽有虞氏以為纁後

世或無故染鳥羽象而用之謂之夏采此是鍾氏所

也也染者也淳而漬之注淳沃也以炊下湯沃其熾烝之以

漬羽漬猶染也注淳章均反疏注淳沃至染也釋

丹秫三月末乃熾之即以炊下湯淋所炊三入為纁

五入為緹七入為緇注染纁者三入而成又再染以

黑則為緹緹今禮俗文作爵言如爵頭色也又復再

染以黑乃成緇矣鄭司農云以論語曰君子不以緇

緹飾又曰緇衣羔裘爾雅曰一染謂之縹再染謂之

窺三染謂之纁詩云緇衣之宜兮玄謂此同色耳染

布帛者染人掌之凡玄色者在緹緇之間其六入者

李頊

與。閻。纁。許。云。反。緹。側。留。反。劉。祖。侯。反。復。扶。又。反。緹。古。音。餘。與。纁。爾。雅。及。此。相。兼。乃。具。按。爾。雅。一。染。謂。之。纁。取。再。染。謂。之。窺。三。染。謂。之。纁。三。入。謂。之。纁。即。與。此。同。此。三。者。皆。以。丹。林。染。之。此。經。及。爾。雅。不。言。四。入。及。六。入。案。士。冠。有。朱。絃。之。文。鄭。云。朱。則。四。入。與。是。更。以。纁。入。赤。汁。則。為。朱。以。無。正。文。約。四。入。為。朱。故。云。與。以。疑。之。云。論。語。曰。君。子。不。以。緹。緹。飾。者。淮。南。子。云。以。涅。染。則。黑。於。涅。涅。即。黑。色。也。纁。若。入。赤。汁。則。為。朱。若。不。入。赤。而。入。黑。汁。則。為。緹。矣。若。更。以。此。緹。入。黑。汁。則。為。緹。而。不。入。此。五。入。為。緹。是。也。緹。相。類。之。物。故。連。文。云。君。子。不。以。緹。緹。飾。也。若。更。以。此。緹。入。黑。汁。即。為。玄。則。六。入。玄。但。無。正。文。故。此。注。與。士。冠。禮。注。皆。云。玄。則。六。入。更。以。此。玄。入。黑。汁。則。名。七。入。為。緹。矣。但。緹。與。玄。相。類。故。禮。家。每。以。緹。布。衣。為。玄。端。也。云。禮。俗。文。作。緹。言。如。緹。亦。多。黑。少。故。也。

筐人圖

恍氏凍絲以流水漚其絲七日去地尺暴之註故昏浼

作冓鄭司農云冓水溫水也玄謂浼水以反所浼水

也漚漸也楚人曰漚亦人曰浼。恍音芒陳音練下

反李又烏侯反暴步卜反浼烏朱反又於僞反一音眉

一音奴短反浼子禮反浼烏朱反又於僞反一音眉

罪疏注故昏至曰浼。叙曰諸家及先鄭皆以浼水

反浼為溫水後鄭注不從者禮有浼亦謂浼酒為浼

則此浼亦當浼人曰浼者亦是區義畫暴諸日夜宿諸

井七日七夜是謂水凍註宿諸井縣井中凍帛以擲

為灰渥溥其帛實諸沃器淫之以蜃註渥讀如繒人

渥菅之渥，以獮才之反，漸釋其帛也。杜子春云：淫當為淫書，亦或為湛。鄭司農云：沃器謂潛沃之器。蚤謂灰也。士冠禮曰：素積白履，以𦉳柑之說曰：𦉳蛤也。周履官亦有白盛之履，蚤蛤也。玄謂淫，薄粉之令帛白。蛤今海旁有焉。反。獮音練，孝又求，踐反。或音南，履鳥豆反。音古，頽反。湛子潛反。冠古，亂反。履九具反。𦉳苦迴反。又作𦉳柑，方于反。蛤古，蓋反。粉如字。劉方向反。疏：渥者，按衰八年吳代，魯云：初武城人或有因於吳，竟由焉。狗節人之區，音者曰：何故使吾水滋，是其事引士冠禮曰：素積白履，以𦉳柑之者，謂皮弁服白布衣而素積，以為衰履，裳同色故也。清其反而盡之，而揮素積白履，故以蚤灰柑之也。

之註：清澄也。於灰澄而出，盡晞之，晞而揮去其穢。盡

音鹿揮音輝。而沃之，而盡之，而塗之，而宿之。更渥去起呂反。

渥之，明日沃而盡之。朝更沃，至夕盡之，又更沃，至旦盡之，亦七日如溫絲也。

旦盡之，亦七日如溫絲也。朝此一字，張逢書暴諸反，餘皆朝廷之朝。

日夜宿諸并七日七夜，是謂水凍。晝暴至水凍，釋曰：凍白凍絲。

蓋有二處，上文為灰凍，慶此文是水凍，凍也。

禮記集說

禮記卷之... 禮記卷之...

禮記

禮記

禮記

禮記

禮記

禮記

禮記

