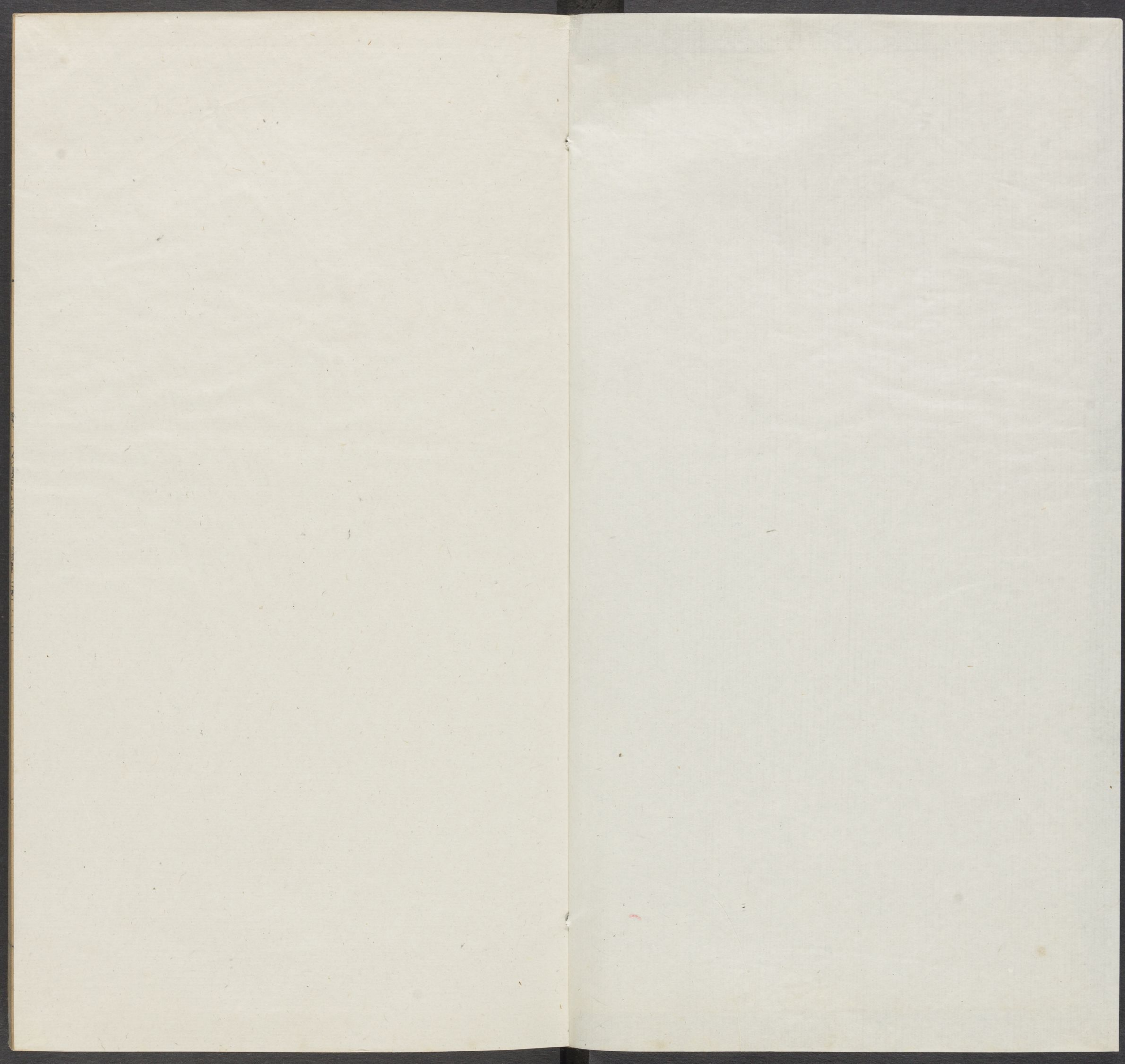
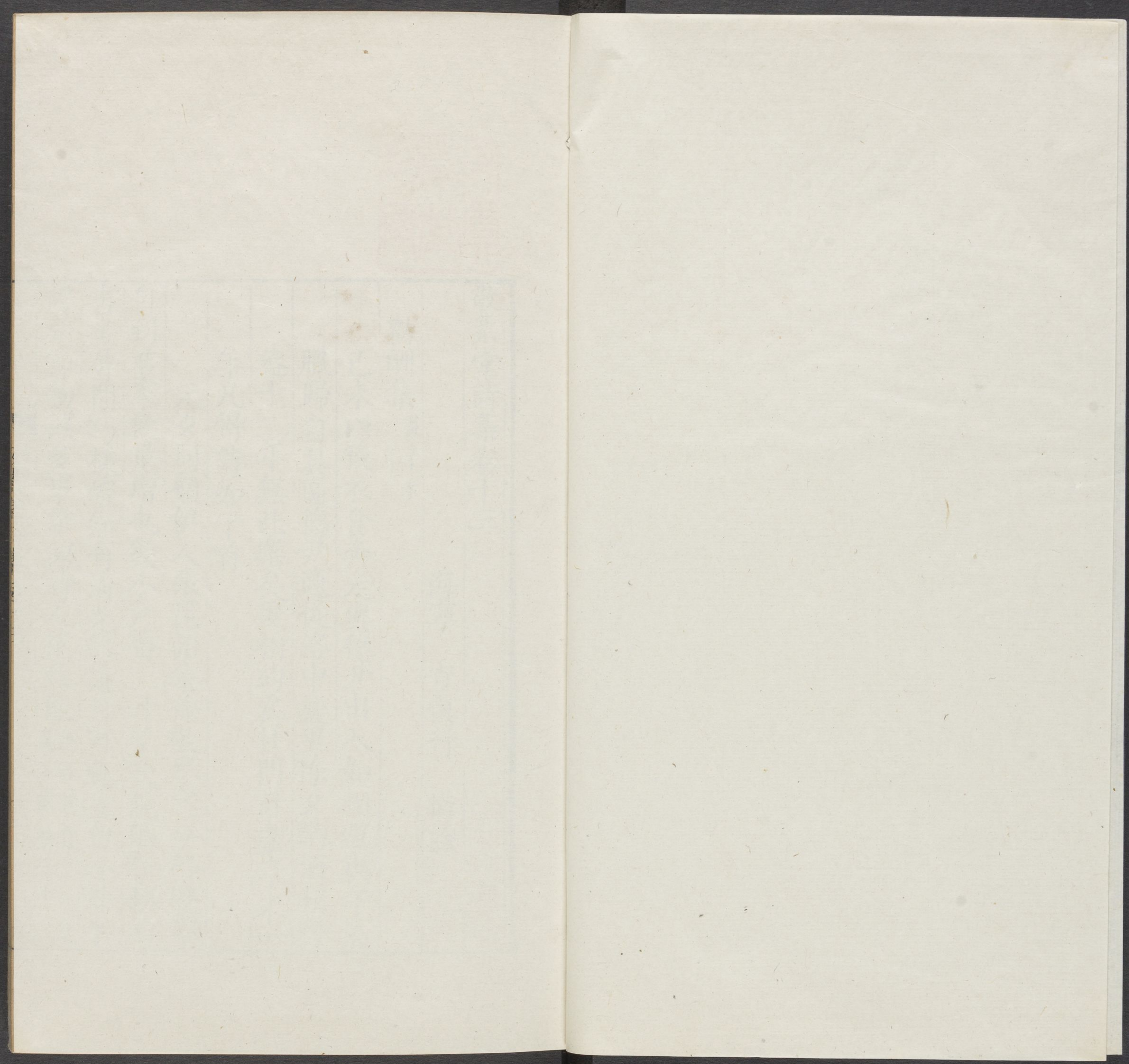


T5464/83(6)

CHINESE-JAPANESE LIBRARY
HARVARD-YENCHING INSTITUTE
HARVARD UNIVERSITY

OCT 23 1958







敬業堂詩集卷十三

海寧 查慎行

梅餘

勸酬集

盡辛未
一年

已未以後衣食奔走與德尹出入如相避庚午偈
臘歸自具區德尹適從洛中旋里除夕酌酒相勞
蓋十二年無此樂矣爰相約為杜門計盡辛未一
年凡得詩如干首

元夕同顧伊人張昆詒集徐敬思宅分得燈字
自到君家飲量增也教小戶罄三升笙歌院隔新翻曲
書畫屏開巧樣燈知有清光終讓月可無佳句冷如水
誇張節物誠多事誰似詩人范致能

范石湖有上元紀
吳下節物三十二



崑山一名玉峰周圍二里許似累石而成者唐
 張祐孟郊有詩與蓋嶼所畫山圖同留慧聚寺
 中向有石刻宋皇祐中王半山以舒州倅至縣
 相水利登山閱二公詩次韻和之時稱四絕淳
 熙中寺燬於火自唐以來名流題咏及楊惠之
 所塑毗沙門天王像或云張愛兒所作李後主所書榜
 額一掃無餘今準提閣壁間石刻三公詩乃後
 人補刻非故物也正月十六日同張昆詒盧素
 公登山感懷往蹟為詳考本末并系以詩

吳中園圃愛假山家家畫藁撫荆關此山本真翻似假

怪石疊起孤城間竒峯尤在西南頰縹緲玲瓏還戍削
 遊人仰視一綫天信有孤雲生兩角幾輩留題盛昔賢
 曾聞摹勒載名篇崑岡烈火精藍盡何物能為金石堅
 人間假合夫何有差是令名堪不朽我詩寫意直取真
 唾點還須防衆口

德尹四十初度二首同潤木作

四十平頭齒未頽誰教辛苦逐風埃祝君此日無多語

正要飛騰暮景來

少陵詩四十明朝過飛騰暮景斜

蒲柳桑榆各老成一杯相屬話生平十年多少回頭事

我是蘇家白髮兄

用東坡壽子由詩中語

題又微姪投壺圖小照

五經一笥咲老韶長養侍兒如許嬌卷衣風裏聽傳箭
近前爭賭蓮花驍

初夏園居十二絕句

人言瘦地差宜竹隣舍曾分一本栽尺八梢溝攔不斷
狂鞭攪過菜畦來

牡丹不稱種村莊開到春殘盡野芳椿棘補籬成片段
丁香香過木香香

亭臺廢後變溝塍欲置茅齋力未能大抵爲園多借景
別家高樹挂朱藤

方池一畝萍初合四月中旬未有蛙簇簇銀針齊上水
綠楊影動散魚花

莎軟鋪茵纔沒膝樹圓擁繖正遮頭如花流過碧池去

忽聽一聲黃栗留

詩疏黃鳥黃鸝留也或謂之黃栗留

長年因病醫方熟小草隨時藥料增趁取連朝好風日
帶花收晒鷺絲藤

閏年畱竹苦防蠹辰日種瓜須早澆愛花更作晚秋計
老瓦盆邊分菊苗

鷲粟着子米囊小蠶豆褪花皂莢成莫欺老圃不工畫
小碎詩篇如寫生

去秋梧子收不盡旋向根邊兩葉生保得主人長閉戶
四三年便看陰成

自蟠老榦自抽條長養仙家枸杞苗不似苔華難獨立

附他喬木號凌霄

鳴聲上下羽交交雀殼初安樹一梢啼殺斑鳩生計拙
將雛時節定爭巢

頭眠已過二眠新蠶候叅差雜四隣一月往來渾斷絕
隔離時見采桑人

橘薪

生意千頭盡園租五畝荒子孫貧敢計奴婢價誰償入
室鉤衣破為薪刺眼傷更愁秋冷澹屋角少青黃

新竹

插槿三年與作樊又添客土護深根主人愛竹老成癖
看笋出林如子孫二月得長孫名與祖故及之

布幔和德尹二首

細竹輕竿稍出檐空庭得蔭比松杉賽他畫舫齋中臥
平展江心一面帆

背日開簾更覺涼午陰屋角漏微光呼兒勤掃蜘蛛網
方便花時蝶過牆

港

梅雨連旬河流暴漲偶同德尹泛村舩入菖蒲
雨急溝渠漲怒生再添一尺與橋平無端驚起江湖夢
聽作舩頭放楫聲

雨後

便從一雨望豐年大抵人情慰目前我比老農還計短

只貪今夜夜涼眠

衰至

中年事事防衰至不獨侵尋感歲華誤去黑鬚因鐫白
旋指昏眼又生花頽唐老境詩無格汗漫遊踪累有家
合是歸時歸亦得趁收麥豆種胡麻

庭前草花與德尹分韻四首

輕刀勻剪翠葱籠別圃移來土最鬆累爾纏絲附枯竹
屋低庭小不栽松

女蘿

小兒稱長老稱翁比似花冠約略同消得閒人閒處看
可憐小草亦爭雄

雞冠

群群紅白隔窗紗么鳳飛來骨鬚鴉老眼自看還自咲

種花猶種女兒花

鳳仙

位置瓷盆手自親者風香透色如銀蹙歸我已家如客

還與南花作主人

茉莉張叔敏呼為遠客范石湖詩南花宜夏不禁涼

夢中得絕句似小遊仙詩醒而錄之

東海東頭拾火珠抱來徑寸豈論銖兒童莫逐黃金彈
咲向扶桑打赤烏

舟曉次德尹韻二首

螢尾孤光合復開灣頭風急却飛回菰蒲深處一枝櫓
搖入漁人夢裏來

狂蛙鬧雨群千百遠火疑星點兩三忽聽雞鳴鐘渡水
有人家處有茅菴

次韵荅陸柱瀾見訪

旅塵狂走十年餘，每到還家歎瑟居。髮變一頭俄向老，草荒三徑只如初。傷心短遂經時泪，外舅射山先生已下世覆手貧交屈指疎。多謝新詩猶念舊，可能懷抱對君抒。

程西村以如圃詩索和次原韵

人境何曾礙結廬，一椽朴茂似園居。勸荒自作披榛賦，得法新傳種樹書。老圃閒談真可聽，比隣初約莫教虛。笑他亭館多何益，無福能消鼠壤蔬。

七夕同德尹潤木作禁用故實

眼中七度如梳月，又帶桐陰入小樓。懊恼一天星似火，閏年今夕未交秋。

茨菰見唐人詩如白香山云渠荒新葉長，慈姑

朱放云茨菰葉爛別西灣，劉夢得云菰葉風開

綠剪刀未有及其花者，余盆池偶種一窠，立秋

後忽發細莖，每節叢生，花開純白色，如玉蝶梅

差小頗有清香，因作一首以補詩家之缺。

舊葉復新葉，碧莖忽抽芽。誰將綠剪刀，剪出白玉花。水邊有秋意，涼蝶來西家。

惠研谿庶常從京邸寄到吳超士見懷詩四章

次韻奉酬並簡研谿

故人隔座呼同舍，花底移樽醉小樓。余初識超士於研谿館舍散作兩萍漂，水面遠煩尺鯉到沙頭。狂名自悔逃難穩，歸志

差堅挽不留一窖黃塵殘夢外為君牽動十年愁
 飄瓦虛舟豈有因誰當入爨惜勞薪潛形那避含沙射
 沈璧何來按劍嗔來詩言及已巳秋飲酒得罪事故云桂樹叢荒招隱伴
 楊花風墮倦遊人白衣蒼狗須臾事醉眼看來分外新
 黃羊杯上守枯碁訝許人間獨亢眉一戒早開元亮酒
 半年遲荅暢當詩迴腸徑路梯空險徹骨冰霜造物慈
 羸對村童開口笑竿頭新作釣漁師
 臥聽門前剥啄聲書來猶勸束裝行貧逢閏歲增薪米
 病過新秋減送迎涼雨半窗初到竹碧尊千里正宜羹
 也應世味多忘却除是難忘故舊情

種菊詩示克建克承兩兒時余將往湓城

擾擾十三載孤蹤混泥沙及歸翻苦間何以銷年華種
 菊亦偶爾惜此徑寸芽春苗不分栽秋至焉得花
 惡草既親鋤清泉亦手灌却將四體勤覬博兩目翫舍
 之忽將去咲別東籬伴根是老人培花從汝曹看

夜初涼

人靜覺夜涼書帷傷清樾不忍陷秋蟲吹燈還就月

湓城之遊未果作詩示德尹兼荅朱恒齋太守

貧賤胡可居無端兩憔悴侵尋歎末路鹵莽悔初志豈
 無骨肉恩聚少別苦易分馳十年外廬舍任榛刺殘冬
 偶同歸草草如旅次杜門得半載村巷傳異事不知相
 見驩中有思親淚兩櫃猶在堂牛眠指何地堪輿及日

相時俗多拘忌吾寧葬吾親忍規子孫計所嗟難物力
動輒故人累潯陽賢使君清俸煩遠致有生迫孤露久
矣衆所棄誰能念窮交尚舉麥舟義當之恐過分一感
再三媿佳招况踰期恒齋來札約余季夏至益城欲往未得遂我貧
荷見諒應并諒此意鴻雁滿江湖詩成特先寄

題馬漁村行路難小影

狂瀾打頭山壓面跼踏乾坤縈一綫我行畏路知路難
談虎還防君色變君家門前池水清對門山與樓簷平
此中徑路坦於掌作底胸次添崢嶸畫師寫圖如有託
洗耳聽琴差不惡可憐冰雪七條絃千萬勿彈塘捕蟬

送楊次也入都並簡尊甫太史公三首

八座重親未白頭角巾里第最風流孫枝本是階庭秀
擊輓看他又出遊

石渠天祿近何如欲讀應無未見書用黃香傳中語但約南船

多載酒對難官燭看銀魚時端木嫂夫人亦北上故及之

交情到爾凡三世得路憐余共一心重向別中留望眼
別愁終淺望終深

竹溪書屋爲又微聲山兩姪賦三首

竹栢陰交槐柳陰踈籬一帶棘除針自從新改橋邊路
大費花時曲折尋

記得當時卅角遊書聲愛聽出林丘兩家前輩多凋謝
又對兒孫感白頭石丈兄與先君子情好最密每過裕菴余兄弟未嘗不隨行也

夕火晨香共一龕閒隨清磬出花南居人盡識藏書處
碧蘚蒼藤白石菴用李公擇事

沈稼村太史招飲耿巖草堂

十里秋光雨洗新稻花香路淨無塵門依曲沼難通權
居近東家愛得隣却對杯棹寬禮數每聽談論長精神
回看宦海波濤潤轉羨收帆到岸人

壩墟舟中口占同德尹作二首

水面浮漚的的圓采菱歌出采蓮船此歌賴是吳兒唱
若是吳孃更可憐
樹低草沒一叢叢曉日橫生白蕩風拍岸水痕高一尺
布帆抄路稻田中

膠城孫愷似編修欲行善於其鄉竟遭吏議今

方罷官就訊吳中相遇感憤成詩

蒼狗如雲極可哀危機翻自詔恩來家承忠孝身尤
重禍起衣冠勢易摧善不可為寧論惡人皆欲殺我憐
才乾坤直似蝸廬窄懷抱除非醉始開

胥門曉發

月落日未升大星明一箇舟人貪早起客子便晨臥忽
聞水氣腥知有漁榔過

長水塘夜泊

高埭接長橋橋形落翫竦市喧夜微息犬吠船猶動可
憐一川月細碎如潑水忍負好秋光推篷兀殘夢

庭桂初開隣人有來乞花者

吳閶十日遊歸權及秋仲入門視庭桂破蕾暗香動常
時花最早七夕露華重苦怪今年遲曾經上年凍西風
不吾私吹散香滿街頗有好事翁叩戶乞清供披衣揖
使入手折寧煩送譬如根株本自隣家種我生無長
物有者皆可共配花稱主人毋乃被嘲弄

豆棚為風雨所壞

平生乏鮮肥肉食非所慕偶然營口腹蓄念計必誤春
種瓜豆苗愛養从孩孺插竹就茆檐縛繩使之固初看
弱蔓引漸喜眾葉布絲瓜夏蚤結落蒂甘於瓠菹豆開
獨遲白花待秋露及茲綠垂莢採摘在晨暮夜來風雨

狂傾倒莫支柱老饕自安分物理庶可悟托名得蛾眉

本草白菹豆一名蛾眉豆吁嗟難免妬

題高錫純羽士畫像

猛虎入群牙爪悍眾蛇齧索懸石斷平生却咲費長房
學道工夫纔及半葛陂拄杖辭壺公隨身霹靂搜蛟龍
道人有道兀不動心在一輪圓鏡中

雲霧請師全露

後又題云圓月當空光生何處撥開

八月十五夜與德尹桂庭對酌三首

半年門徑草芊眠除草開場為月圓月正當頭花照眼
此花原是月中仙
昨日方愁雨打扉夜來不料有清輝可憐萬事盡如此

居者別家行者歸時潤木獨
田邑中
看來南北東西月只與今宵一樣圓却對團圓感離別
人生能幾十三年

東田看稻

雲氣散如濤秋田罷桔槔漲痕侵岸濶稗草比禾高米
卜豐年賤農憐瘠土勞預期營一醉歸去滌新槽

沈孟澤索題小照二首

桐陰寬罩一方苔流水聲中洗耳來若是補圖須補竹
琴材已具少簫材

神理真傳老畫師毫端躍躍動須眉人間別有膏肓病
看取先生袖手時沈精
于醫

聞村家打稻聲

鵲豆籬邊捫腹行情游筋力負歸耕自慙飽喫豐年飯
閒聽隣家打稻聲

九日寄諸弟湖上

如此秋光悵不同湖天無雨又無風白蘋未改空洲綠
烏柏長先萬木紅好事誰還能送酒浪遊吾轉悔飄蓬
兩峯緣淺登高會懶到今年似蟄蟲

重陽後二日雨霽行園

兩尖家門山登陟昨乃阻曉晴已過節興盡力難努我
衰万事廢所樂在蔬圃早菘種旬日行列紛可數蟲來
蝕其苗饕餮猛於虎一寒為掃除正賴夜來雨宿根發

餘潤新葉換翠羽池西木芙蓉紅白相媚嫵下有二寸
魚花影嚼復吐何來兩鷓鴣雙翅勇自鼓公然啣魚去
飽食不避主可憐病橘林凍裂上年土坐視千緡荒官
稅私莫補天心有傾覆肯諒貧家苦物理苟不齊吾寧
守終窶

鞭筍

雨後竹走鞭鈴鴉瘦相引小僮撥土裂劓取如拾菌烹
之媚盤餐下箸吾未忍寸鞭何足惜惜者來年筍

收芋

芋肥莖葉長芋瘦莖葉短率以鹵莽報吾願良易滿年
豐百物登磊落光堆盃其魁蹲如鴟小亦伏穀卵

立冬

節候攬暮秋初陰猶未壯南檐白日影入室已一丈門
簾布差密窗紙油逾亮坐看佛前香無風烟縷上頻年
遠行役浮氣逐塵埃裘茸插兩手故與嚴威抗如今矮
屋中尚欲設屏障寧非老將至嗜好改前尚與到聊復
吟都忘往來相

落葉詩五首和趙漁玉范用賓

靜中初有聲策策起林薄俄聞響簷瓦急點疑雨作開
門日滿庭始悟風隕籜徐行踏殘葉仰見巢枝鵲鵲噪
一何喜鴉鳴一何惡客緒本無端誰禁對搖落
好景忽潛移丹黃換青綠丹黃亦隨盡假以絢吾目失

敬業堂詩集卷之三
十一
蔭無密林蔀家有豐屋嚴霜挾時令顛顛非一族何殊
百萬師委甲填坑谷

摧壞寧自主出林竟如狂初來聚堆阜倏忽還飛揚不
妨穿我籬慎莫打我窗籬穿可徐補窗破風滿牀
春花得人憐飄蕩尚苦遽天公肯汝惜狼籍等敗絮從
來擇庇群多在成蹊處君看西家葉又過東家去
荒居環雜木最怕冬來風如駕一芥舟震撼驚濤中幸
賴杜陵老前月已耳聾人生有聞見榮悴方無窮

欲遊雲岫不果戲示德尹

吾鄉鷹窠頂陡起東海邊飛鳥到山止東南水浮天常
聞十月交登臨得竒觀天文直角氏日月行同躔憑高

視倒景長在寅卯間初生兆一魄摩盪蛟龍淵須臾一
綫紅迸出白玉盤晝然劈作兩對射光相穿白者忽潛
形孤輪躍紅丸是名爲合璧故事山僧傳山僧老白頭
歲歲居山巔目擊凡幾箇流傳徧人寰嗟我與吾子好
竒結前緣足跡半九州所到窮山川如何名勝地近失
耳目前昨聞大阮介菴語便思陟巘岼朝來復逡巡相
對亦可憐勝遊無近遠人苦不得閒既閒或少伴得伴
長無錢乃知意興豪必及少壯年一慵百事廢豈獨登
山然

題曹希文菴蘭圖

噴水澆花曉尚寒試憑纖手摘來看神仙舊是瑤臺伴

再到人間合夢蘭

後落葉詩三首

衆葉四散飛，猙獰亦蹇停。枯叢刺數點，有如塊粘萍。又如將曙天，尚帶三五星。鳥雀聚疎影，夕陽到空亭。時還墮一片，夢化濛濛形。

向榮旣欣欣，黃落亦槭槭。却將傍觀意，爲爾生分別。何如兩相忘，造化本無迹。山僧撥葉至，或嫌門徑窄。吾嬾不出門，門前任堆積。

我吟落葉詩，如與落葉語。年年走關塞，搖蕩愁見汝。馬頭聲蕭蕭，打面風帶雨。吳霜點兩鬢，歸作故林主。故林豈無春，過眼同逆旅。後時感獨立，孰是歲寒侶。

題高江村先生泛槎圖小影次韵

葛陂龍化杖如仙，欲捲銀河瀉作泉。除是先生能鎮定，波濤人海正粘天。

雪中呂山劉見過

去年別君處，吳中正連陰。雪花大如席，開船太湖心。今年君過我，海天又寒凝。去聲輕冰觸篙破，清脆聲可聽。

一年復一年，能禁幾回老。與君迫暮景，爲別常恨早。我有一斗酒，可以禦北風。酒熟挽不畱，問胡太匆匆。君言旣相見，興盡我當去。足如上番來，彼此兩不遇。去冬山劉過里中余

留洞庭未返

曹希文以端硯詩四章索和即疊原韵

溪光如眼綠潭潭洗髓何辭一再三碧落數星瞻夜斗
冰納半尺剪春蠶梓分琥珀知難並匣配琉璃定不慙
三十六鱗煩寄取好磨濃墨寫雲藍用段柯古詩中事

紫雲一角割天南秀色猶看帶嶺嵐束峽波濤時一湧

濕毫風雨潤長含來疑甃社光吞月去恐延津勢躍鐔

神物自來須善保有求容易遂虞曇時有欲得宋齋執法硯者故及之

巖洞烟霞笑未揮欲隨翡翠竟巢南筆因興到詩情淡

嗜與年深石性諳圭璧方圓形總肖龍蛇蟠攫力誰堪

兩都賓主如相見淬瑩才鋒出健談

雅好雖多不厭貪眼中似爾亦竒憨一生自許癡無偶

兩手從誇硯必三古人以貪多者為兩手三硯希文蓄石最富故云俗論掃空

和氏癖辦香爭識米家菴新宮銘草誰先就仙掌摩挲
與細探

食齋

朝來食指無端動走覓隣園又一竒薄雪乍消青冑土
滿籃香薺未花時

冬夜宿古衡山先奉政公祠下感賦

路滑冰堅賴短筇到來支枕榻纔容透窗燭影寒於月
拏雪松枝健比龍老屋將傾傷世澤墓田久廢媿春農
十年塵夢憑呼覺金粟山頭一杵鐘

除夕示德尹潤木信菴四首

前夜雷霆了不驚三日前雷電靜中擾擾惜羣生一村野犬

多狂走多事隣家爆竹聲

山妻椎髻子頭蓬布褐隨宜稱老翁特與孫雛破年例

抱來膝上換青紅

從前筆墨粗償債削藁存來得幾何剛是今年無可汰

應酬詩少唱酬多

村巷無雞漏板遲漫漫長夜夜何其野人預辦朝眠熟

怕作新年日蝕詩

明年元旦日食

敬業堂詩集卷十三

敬業堂詩集卷十四

海寧 查慎行 悔餘

湓城集

起壬申正月盡七月

庚午春朱恒齋由刑部郎出守九江枉書見招踰

年始往踐約既為輯廬山志復遂廬山之游賢地

主之貺我良厚矣

禾中與德尹別

四海皆兄弟何人似卯君也知年向老不合手頻分夜

夢留殘月春帆感斷雲得歸吾早決負土共成墳

時方計先

人葬

吳江留別張弘濂庶常

南風激船如釋箭片帆曉發平湖縣百六十里半日程
第四橋邊一相見開懷各話別中事蒼狗浮雲凡幾變
三年善病君差強君但憂貧不憂賤我今落魄仍江湖
明朝又欲西辭吳酌君之酒與君別楊花拂頭髮雙雪
夾浦橋阻風
夾浦橋南客棹孤雨聲連夜洗平蕪東風吹淺吳江水
半作春潮漲太湖

山塘晚霽

最好停橈近酒家放晴天氣日初斜盆梅謝後蘭芽茁
正月蜂聲未鬧花

曉渡西沈回望宜興縣郭

櫓聲西入蝦籠嘴波面微微過沈風濃日吐烟烟吐樹
浮圖一角是城東

蝦籠嘴西沈港名

高淳

縣小無城郭橋長即水門魚蝦鯉作市鵝鴨鬧如村曲
曲檣隨岸叢叢柳抱園漸知江路近盈縮視潮痕

渡蕪湖關

兩槳前頭水勢寬曉風吹得敝裘寒漸空杼軸憐民困
老閱波濤信路難此去罟師聊作伴從來瀧吏必嘲官

時官勸為津吏所阻未夏秋間與先兄紀游篇名地也

篋中一卷彈箏集忍對江山制泪看

自此西上皆已

荻港人家杏花

輕舸細雨江村路過眼東風見杏花略似小車逢綺陌
不知紅艷屬誰家

雨中過銅陵

沙尾沿流曲作堤青山一半吐城低洲空亂雁爭歸北
路轉千帆盡向西正剪渡時風乍漲最含烟處柳初齊
客程已厭連朝雨不要春鳩更苦啼

雨後望九華山

橫看不與側看同九朵芙蓉並插空去鳥已衝殘雨沒
歸雲忽漏夕陽紅劈開華掌層層翠使盡湘帆面面風
終是詩人言語大携來直欲置壺中

荷葉洲對雪

在大通對岸

東坡名仇池石為壺中九華

梅根浦口風尤緊荷葉洲前雪正濃兩岸曉雲深似墨

一條春水健如龍

唐羅隱曾卜居九華山下梅根浦按圖經江水歷李陽河經梅根口銅陵

縣今大通有水自九華山麓出江即此也

雪晴池陽舟中

曉行池陽路霽景豁清美江南江北山照影同一水半
銜殘雪白半插斷霞紫眼前有奇句只在空濛裏我嬾
吟未成風吹櫂歌起

大風至劉婆磯

江豚忽掉頭微動青玻璃俄看黑雲起遙指天南陸須
臾隊我前橫截江兩涯拔江噴作雨白日潛光輝初疑
鰲山傾又若鱷窟移舉舟向空擲綆斷誰能縻長年束

手嘆有力不得施而我于中流高枕故咏詩明知怖無
益聊復忍少時男兒可憐蟲造物終見慈既濟乃思痛
嗒焉中心脾投文訴江神略陳危苦辭水從西南來風
亦西南吹誰歟激使怒若是不可磯自我涉江湖十三
年于茲南浮及北渡履險間有之此胡太酷烈性命輕
嶮巖仕宦涉江來揚帆若揚髻船尾點畫鼓船頭插黃
旗大賈涉江來滿載居羸竒放溜如放馬控縱從人馳
我船何所載載書載鴟夷壓浪一葉輕疾行固其宜如
何強弓彎寸進恒苦遲神于我乎薄厚彼寧獨私咄哉
窮旅人初受俗眼唾挪揄到五鬼漸漸伺路岐惟神實
正直倚賴相扶持今朝大戲劇漂泊將誰依禱罷似有

感撫枕魂依稀神來入我夢責我大有詞風水渙成文
變化豈汝知滔天初濫觴至險出坦迤汝以耳目料何
異握管窺汝又好遠遊遠遊計終癡萬里走從軍還家
仍布衣十年就場屋逐衆趨京師人皆取魏科三黜名
獨遺謂宜自揣量息影甘荆扉茲來非宦遊又非競刀
錐皇皇義奚取放浪形骸為汝居頗有園園中頗有池
好風皺池面浮花舞漣漪此豈有驚波來溷汝息機汝
自捨之出去安而即危不聞南山隴下有季女饑不見
東海畔中有踏浪兒兩者聽自取決擇休然疑叩頭謝
江神痼疾神所治大夢喚初覺行當早旋歸

題樅陽旅壁

噩夢驚回路已賒
銅槽船上櫓伊鴉
青山繞屋無修竹
山皆頑石不產竹
紅袖當壚有杏花
野渡漸生沿岸火
春流未沒去年沙
綠楊影裏初弦月
人隔烟江正望家

田間先生聞余至自青山命駕來會喜賦

春風弭楫向樅陽
舊約多年不敢忘
先生在都下送余南歸詩有秋到院

江尋舊好可能一問白頭來之句
四海平交無行輩
兩朝軼事在文章

從知老境難為客
誰與先生特置鄉
一片青山高插漢
巋然真似魯靈光

花朝晴示僧道楷

初日烘雲碎作霞
討春人競出江涯
老來不喜閒桃李
別約山僧看菜花

自樅陽至楊樹灣道中即目

併日春光鬪物華
馬頭胡蝶太天斜
誰知駭綠紛紅候
還有春風未放花
義津橋外見碧桃一樹猶未放花

三角潭

春禽交交鳴綠楊
征夫辨色早束裝
前行十里霧未醒
驢尾秃速驢耳長
朦朧人語遙喚渡
約略村落開微陽
烟光兩岸溪一曲
樹影四匝潭中央
菜畦麥隴桃李徑
高間紅白低青黃
新鵝野鴨好毛羽
拍拍飛出沿方塘
田家之樂樂何限
頓令過客忘他鄉
只愁霧重天欲雨
橫策又上黃茅岡

桐城謁左忠毅公祠
祠在縣治東數十步

歷歷三朝事他時髮指冠賢人當橫決國勢必摧殘俎
豆新楹肅乾坤正氣完如何鄉後輩偏有孔都官

謂懷寧也

過田間先生山居相留信宿出示藏山集再賦

二詩博和

層巒俯瞰萬松梢中有高人舊結茅自入鹿門詩一變
竟馴龍性易初爻雲盤遠勢鴉翻陣花作新泥燕補巢
未免累翁雞黍約往還原不拒貧交

比似仙源那易尋避人畢竟要山深誰教鶴怨猿啼客
來聽鸞歌鳳舞音語雜談諧皆典故老傳著述豈初心
好看龍馬精神健東武時為抱膝吟

三江口苦雨

那利磯頭雨殺風千檣烟氣濕濛濛楚天低壓平蕪外
何處青山認皖公

大雪渡馬當

臥看穿雲日色黃起聞鯨吼北風狂新詩也得江神助
雪打春帆渡馬當

順風揚帆時閉目靜聽如空山梵唄殊有會心
破浪風前萬鼓鳴喧囂原向靜中生無心只作深山聽
一樹松濤起梵聲

與九江太守朱恒齋

一麾暫出領名邦九疊屏山九派江正喜為郎猶未老
早聞治行已無雙謳歌滿境鶉音革軒冕巡城帟氣降

時有虎至郊外君移 文城隍神一發殪之 依舊官居精典籍只多鈴卒晝敲

二虎歌 并序

壬申正月有兩虎闌入九江西門外龍開河傷一人
已而逸去市人惴惴恐其復至朱恒齋太守齋戒為
責躬文翌日大會屬員於城隍廟即漢將軍灌嬰及宋大夫
祠下漢九江守宋均既焚牒告神則命虞人挾弓矢火器窮
追之期于必獲越五日殪其一至是盡殲焉黃質黑
章猙獰可怖聚而觀者數千人咸謂使君至誠感神
能力除民害也適余至九江目覩其事作歌以俟采
風者

湓城連山猛獸多兩虎突入龍開河腥風悵悵日杲杲
白晝市上無人過使君視民如赤子威鳳生儀麟有趾
豪強斂戢盜賊清爾獨何為至於此灌將軍廟宋公祠
能捍大患則祀之撞鐘伐鼓會僚佐第一先焚責已辭
與神後先俱守土政拙慚余不如古愛其父祖及子孫
忍昇孱人飽號虎明朝大獵城南闌毛風血雨迷荆榛
特開一面縱雉兔死不當罪傷吾仁須臾虎自林中出
小者先擒大者逸雖擒一虎戕一人其勢公然兩相敵
此時伐罪更有名合圍再往大掩群潮州鱷魚必盡殺
不信請讀昌黎文虞人眼疾如鷲鳥餘勇登崖鬪牙爪
咆哮一聲山忽裂火箭飛空碎其腦黑章黃質毛斑斑

敬業堂詩集卷四
七
旗杠壓肩奏凱還猶防作力斷急縛血色併出雙睛間
道傍觀者爭太息自古神功扶正直百年兇暴一朝除
此事知公有陰德江邊戶戶皆椎牛從此山無樵采憂
詩成大咲冠纓絕我正欲作匡廬遊

廬山之遊未果呂灌園有詩索和

峩峩指雲峯拔地幾千丈仙靈晦高跡元氣棲蒼莽朝
來雲抹腰露頂氣一爽蓮花本無蒂蒸出仙人掌拂鏡
眼雙明挾烟鳥孤往勿嗟遊未到遐矚寓心賞但恐身
入山依然結塵想

西門之役既連斃二虎矣後五日復獲虎子二

呂灌園作後二虎歌再次其韻

虞人入山官吏賀擣穴成擒無小大盡將醜類肆市朝
不許兇雛草間臥去如烈火歸如風覆巢破卵五日中
獻肩獻鬚來接武貫蝨精神用強弩擔頭縛作春筍斑
一一竒毛入官府餘威假托雖有徒不聞王政寬無辜
賊吾民者殺無赦別有淵藪容逃逋弱食頗分强者肉
倚伏機難論禍福春行秋令公所憐陰雨隨車洗餘毒
是日大雨以寬濟猛在酌宜潁川有鳳方來儀殺胎豈惟禁
獵戶竭澤兼欲防漁師庶幾百物稱蕃息童子仁心使
君德我為此語非養奸若是兇豪須斂跡

楊花同恒齋賦

散作輕埃滾作團不成花片但漫漫春如短夢初離影

人在東風正倚欄微雨乍粘還有態柔條欲戀已無端
祇應老眼憐輕薄長自摩挲霧裏看

初聞黃鸝次灌園韻

一聲流過小窻前去國關心又一年圓入客吟同宛轉
熟聞鄉語倍纏絲畫樓脉脉通春夢碧樹茸茸暮曉烟
為是好音須愛惜自憐終勝受人憐

同呂灌園鄒仙來諸君遊甘棠湖登烟水亭次

壁間舊韻

長烟濛濛春澹澹草色波光晴颭灩廬山翠掃兩角雲
倒瀉杯中青一片舊開小閣壓紋殼時見飛帆掣流電
背部人如燕雀稀點沙舟與鳧鷖亂地偏絲管曲嘈雜

市遠塵囂風截斷可憐俗眼競喧湫誰肯清遊期汗漫
同時數子興不淺佳句澄鮮分謝練莫辭勝境日日往
預恐萍跡紛紛散何當春酒變成湖醉過鶯花三月半

東坡送劉景文詩云春酒一變甘棠湖自
注云景文卜居九江近甘棠湖即此地

琵琶亭次宋郭明復舊韻

春江帶城沙嘴白弓勢彎環抱新月我來縱棹半日遊
敗意眼前無一物吟詩直入老僧家小技忽癢難搔爬
分明有句和不得古調豈叶箏琵琶先生不作誰與語
白日茫茫變風雨男兒失路雖可憐何至紅顏相爾汝
與公相去又千年依舊荒城無管絃掃空題壁孤亭在
咲指門前浪拍天

江州雜咏四首

依舊江關俯麗譙居人指點說天橋明太祖破江州事戰迴左

蠡軍容壯鑿斷殘岡霸氣銷東門外有天子堂相傳劉誠意惡陳友諒都此得勝

地故鑿之鎮將南朝偏跋扈部兵西楚最輕剽指左良玉袁繼成事自

從血洗孤城後九派空回寂莫潮

天文容易掃攬槍隣郡猶傳戍鼓鳴戊辰夏楚盜破武昌黃州鴉鵲

自朝英布廟北門外九江王廟至今血食魚龍曾擾灌嬰城紛紛設

險寧論地往往時危獨被兵按史自北宋以來凡四屠城四十三年

休養力不知何福享承平

峭削峯巒北面當雲頭一半割南康高僧舊入遺民社

世業誰留佚老堂三劫烽烟埋洞壑百年文物遞滄桑

名山志在真難續或有奇蹤隨渺茫時余方輯廬山志

別開官署射亭傍一角頽城壓短墻螺髻浮青虛劔匣

府署正對雙劔峯宋乾道中蜀人唐立方開地作二城轟樓其上謂之劔匣見程史雉媒平綠展

球場舩稀小步初移市客上高樓必望鄉樂天詩三百年來庾樓上

曾經多少望鄉人添得黃蘆侵岸濶舊遊回首獨神傷

庾樓直府署北

余已未壬戌兩經此郡余作江州雜詩灌園既垂和續為潯陽行感慨

淋漓讀之使我心惻因推本其意再成長律四

十韻首言風土次序東晉以後迨明初一一竊

據事終於寧南乙酉之禍此州被亂情形始末

略備休養生聚其在斯時乎並邀恒齋太守同

賦

鼓角悲涼地山川要害城一州當孔道萬里控江程近

楚風猶悍吞吳氣未平鳧鷖飛易散魚鮪竄多驚戶少

移恒業田穉廢力畊兒童知矢石婦女識旗旌不諒流

離苦翻疑性命輕舊文徵史冊殘局愴棋枰置郡名長

易秦為九江郡漢屬吳國三國初屬武昌後置潯陽郡

定江軍元置江州晉改江州梁移九江治淦城唐宋為江州建炎後陞

路明為九江府封王面或黥謂英大都當用武未有

不稱兵建業朝廷小潯陽肘腋并中原方轉鬪南服暫

維寧草草圖王計寥寥伐叛聲奸雄雖反覆使相必忠

貞間倚屏藩重頻扶鼎鼐傾晉永昌中陶侃鎮江州平

潯陽趨建業斬蘇峻隆安中劉毅何無忌輩敗桓玄于

崢嶸洲梁承聖中陳霸先以江州刺史定侯景之亂

艱虞經剝運成敗付閒評是物關天授伊誰敢力爭每

聞稱僭竊旋見就擒烹宋泰始元徽中晉安王子勛桂

之俱以江州反未幾就平南宋建炎中李成陷江州為

張峻岳飛所敗元至正二十年陳友諒以江州為都國

號漢改元大昨者民何罪今來憤尚盈以下專指左

義尋戰死王須奉檄犯闕爾無名灞上隨兒戲河中咲客迎崇禎

良玉避流賊鋒欲遁九江遊擊胡以寧鈞致之住關廂

一年已而返武昌至乙酉春監軍御史黃澍偽藏太子

詔召良玉入攻馬士英良玉信之將軍停鎧仗辨士絕

冠纓柳敬亭為良玉幕勿戢兵猶火搜牢地盡阮初良

武昌挾楚督袁繼咸以往至是與繼咸標將郝二連營

九江城外四月初四日遂縱兵焚掠殺男女二十餘萬

摧殘鋒太酷屠戮禍交攬漂血長溝赤燒空烈焰晴押

網連萬艦宋曹翰屠江州取廬山東林鐵羅漢五百捲

甲拔諸營作俑歸曹翰江州屠城自翰始前此未有也貪狼甚李成即宋

建炎中反賊天誅旋幸伏兵發九江良玉以氣塞死舟中殺氣驟難清落籍

銷灰劫招魂異死生若非敷大澤何以起疲氓牙孽枝

初發勾尖草乍萌及時資愛養太守賴廉明冷署依雙

劍峯名頽垣寄一楹涉園除瓦礫課僕種蕪菁耗折空餅

粟支吾折脚鐺官貧仍逆旅吏隱亦柴荆曉雨排衙坐

春田露冕行設施看次第氣象卜豐亨蟋蟀還農俗琵琶

遣宦情篇成聊紀實大雅待君賡

石鐘山

鄱陽吞天來噴薄南出口江流不能敵抵北乃東走懸崖峙西灣水勢掃如帚孤城艮其背外捍賴兩肘靈區

聚神奸石狀雜妍醜平鋪理橫截旁罅中劈剖熊羆饑攫人竒鬼起援手蜂窠掛篙眼鳥卵破壘缶一一皆下

垂中空無一有有時應鞞鞞照影見星斗忽然風喧逐

聲作蒲牢吼年深追蠡壞兼恐石斷紐惜哉坡公記石

刻泐已久蘇公石鐘山記舊刻于南鐘石上明正統已巳石裂仆於水今失其處矣茫茫宇

宙間孰是真不朽

月夜自湖口泛舟還湓城同恒齋太守賦

空江夜東注月光似俱流舉頭看青天水去月自留移

帆忽西向月又隨我舟而月豈有心適與吾目謀澄觀

得靜趣含景無停休不辭川路長獲此清夜遊遠樹小

池口孤鐘鎖江樓須臾燈燭光候騎迎沙頭誰知太守

樂夢亦同鳧鷗

春晴曲效溫飛卿體

朝陽透簷鵲聲喜烟外遊絲風綽起馬拂花髮驕欲嘶
招招酒旆垂楊裏蕉衫筍屐稀出城上樓曉看南山晴
平春遠綠望不到一幅錦機新織成江聲剪斷尋芳徑
九派澄光鑄明鏡柳花散作千點萍日夜東流知水性
三月十七夜與恒齋月下論詩

庾公樓外月飛光上雲崖此時兩相對此景良自佳我
挾山野性尋君到衙齋不棄貧賤交酬唱晨夕偕脫畧
分雖忘終不雜恢諧所商在文字虛受非擊排縱論古
與今瀉胸走江淮力欲追正始旁喧厭淫哇向來風騷

流汎濫無津涯可傳必有故長松出樊柴明明正變途
花葉殊根莖須求作者意勿使本分乖新詩壓時賢高
朗洵少儕當與古爭勝拾級已得階人言簿書煩正坐
乏雅懷君懷皎如月塵霧其能埋

魚苗舩

幾片紅旗報販鮮魚苗百斛楚人舩憐他性命如針細
也與官家辦稅錢

曉晴咏恒齋庭下芭蕉

放晴天色愛清朝間赴風前翠袖招忽見主人窗下綠
始知夜雨為芭蕉

杜牧詩主人
窗外有芭蕉

九江向無鱒魚網戶忽獲一尾以饋太守晚餐

分噉作三絕句

鮑魚子鱗賤如毛何物能令市價高從此湓城添水產
白頭春浪出銀刀

四月家鄉記飽餐朝來拍動豈無端似防遠客歌彈鋏

破例相隨過鴨欄鮪魚不過鴨欄驛以魚隨朝上朝到小孤輒回也

三百錢償一尾鰈擊鮮原不累民間可知太守清如水

豈在懸魚絕往還

署庭蓄錦雞且一年朝來忽飛去恒齋有詩屬

和

為爾無端惜剪刀養成六翮竟如逃啄餘香稻新拋粒
收得雕籠舊落毛群入家雞終不亂飛隨野鶴便能高

人間是處多羅畢文繡深林好自韶

明日吏人以錦雞來視之即昨逸去者再作一

首

勿論城市異山林性在終知去意深誤放樊籠驚遠舉
特憐毛羽募生擒舊曾相識緣文彩待爾重來伴苦吟
從遣周防是誰過主人初不起猜心

初夏坐烟水亭望廬山二首

一奩明鏡插芙蓉積雨初晴翠靄濃萬疊好山看未足

又添雲勢作奇峯

分明寫入畫圖工倒影看來上下同忽失水中山一半

浪紋吹皺日高風

余方輯廬山志擬入山訪舊蹟頻為雨阻恒齋
有作和之

日日開軒對翠氛勝遊偏阻鹿麋群不愁湓浦長多雨
但恐匡山化作雲紀事欲真須眼見異書難便信傳聞
一條柳標從僧乞可要籃輿累使君

芭蕉恒齋再索和

一葉復一葉自然成綠陰後先如有序舒卷豈無心漸
覺空庭窄能添曲徑深野人新得句題罷亦長吟

夜夢入廬山桃花滿谷一僧指云此杏林也因
誦樂天遊大林寺絕句夢中了了醒而以詩紀
之即用白韻

指點仙家手自栽桃花却傍杏林開眼前一咲真成幻
公是身遊我夢來

午酒初醒

兀兀醺醺坐日斜爽神全賴閒林茶三竿砌竹搖風影
一箭盆蘭得氣花夢枕易消非實境丹爐難轉是年華
江城節物關何事催得遊人獨憶家

生日書感

落拓差堪比牧之江湖曾費十年詩早衰鬚髮非無故
暗減心情只自知酒盞每逃狂客座杖藜將赴老僧期
尚慚習氣陰難盡間與人爭劫後棋

梅雨二十二韻和灌園

五月潯陽雨蛟龍正鬱蟠地浮三楚濶雲納九江寬暴
漲搖城郭餘波溢井榦鄱湖連浩淼廬阜失巒岬鳴鶴
翻依樹飛魚不上竿及時陰已動退位火疑殘天氣昏
連曉人情暖易寒蚊飛偏攪晝蛙鬧故侵官舊縷蛛穿
網新泥螳築壇竹皮流薄粉桐乳墜輕丸蕉翠宜沈綠
榴紅信渥丹濕螢光燄短菂鵲羽毛乾柳壞蟻嘈匿墻
空蜥蜴鑽案蠅沿硯水穴鼠齧盆蘭物理尋常見詩聯
貼妥難爐香縈几席徽煦上衣冠不出拋芒屨無聊却
扇紉老嫌書幌暗病覺布衾單冰簟涼貪睡琴絃緩廢
彈入舟同寂莫着屐試蹒跚直欲登樓去還從倚檻看
空濛雖變態縹緲必竒觀寓居近在庾樓下而不得登故云

雨中廬山僧書至

社裏何時著少文書來猶未斷聲聞千峯濕翠隨行脚
帶雨開緘一屋雲

階除積水課力疏下流放之射圃隙地

尺寸階前地無源本易盈只應兼土濁那得入江清曲
折隨人意高低驗物情下流荒圃在吾枕厭蛙鳴

曉吟

江聲入戶竹風急樹影過牕山月斜誰共此時留此景
殘更煞後未啼鴉

次灌園潯陽唱和賦感見贈二十四韻

大火方司令餘威未解嚴夕陽明杲杲殘雨過霰霰書

少渾難借棋低又嬾拈移時看燕乳隨意聽魚噏圃廢
閒誰治江喧近可嫌談諧須得伴與會賴相兼洗甕晨
浮蟻推窗夜候蟾學禪根器鈍韻筆鋒銛鄉信燈空
卜歸期夢代占山中俄換葛野服待分縑我氣貧旋挫
君懷老益謙悲歌翻變壯醉語誤疑謔鴻爪泥長印蛛
絲羽易黏勝遊宗炳畫往事季心鉗灌園為吳江大司
馬之子甲申以後
因亂破家止沸吹壘冷焚枯過劫炎乾坤全晚節畊鑿合窮
攔君有別業在
玉屏山中爛熳三秋菊崢嶸百歲栴以閒聊送老
所得詎為廉幸舍猶彈鋏成都想下簾商聲流石齒仙
氣入霜髯高浪晴湖濶竒雲夏岫添掉頭隨去住放跡
等飛潛澗壑終難返塵埃久屬厭天涯同拙滯吟罷寸

心愜

江漲八韻

頗怪連宵雨重雲尚合圍忽聞溢浦水已上庾樓磯急
鼓爭趨陣高舂怒發機九龍多被譴萬馬孰能韃魚健
衝人過鷗輕踏浪飛淘沙原自濁流惡想尤肥幸勿侵
三版還防沒半扉村橋新漲好吾欲放船歸余所居名
橫漲橋

晚晴

曉愁暴漲與堤平意外斜陽得晚晴小閣放教雙燕出
高梧忽帶一蟬鳴便思對酒難消暑若要看山合上城
狼籍殘雲飛不盡江空留作斷霞明

連日苦雨江勢轉盛聞小池口一帶已成巨浸

感賦

見說黃梅縣連朝浸渺瀰雨中隄盡壞江口地尤旱農
事侵饑溺天心望轉移可憐關隴旱竭澤正斯時

午後有人自廬山來云昨日白龍潭起蛟故水
暴漲

瀑布聲中雨瀉檐洪流百道走城南山橋衝斷採樵路
歸報夜來龍洗潭

廬山大雨驟至
人謂龍洗潭

曉霽望南昌歸信

十日荒城聽雨聲壞墻前後露株楹蛇因亂草當階臥
蝸是空坳積水生喜動看間看曉色夢于枕上算離程
故應乾鵲知人意已報歸期又報晴

桐陰和灌園

積雨晴來暑倍加午陰端愛片時遮展開疎簾三間屋
掃過空庭半月花清露欲流濃作乳碧天初先澹無霞
如何葉底留蟬蛻長聽高吟在別家

試奕次灌園韻

澹墨行疎紙畫枰兩人隱几亦忘情總饒老手通盤算
只似兒曹鬪草贏角上紛紛排陣蟻睫前擾擾過飛蟲
莫嗤當局同遊戲得失心空始不爭

夜熱不成寐聞秋蟲聲

循環造化機陽壯陰已伏不知昆蟲智何以先草木我
亦化中人投閒如病鹿日長貪午枕夜睡焉能熟賴是

心寡營未妨群動觸徘徊風露下大火西流速須臾雞
三號細響猶斷續誰能將此意寫入玲瓏曲

樂天玲瓏曲云黃雞

催曉卯時鳴白
日催年酉時沒

一草亭後補築土墻同灌園越秀賦

缺後方思補誰防未雨時大都勞版築不過當樊籬儉

與茆亭配低於菜圃宜墻頭環埤塊留看一帆移

墻北
面環

堞

月夜得南昌消息知恒齋歸期猶未定

客來依地主主去客翻留萬事盡如此一官難自由日
長愁過夏夜靜漸知秋若上滕王閣休忘庾亮樓

蟬蛻和灌園韻

不應已蛻尚名蟬彈指難留過去緣枯比老僧初入定
輕如羽客乍登仙誰云解脫非生理始信飛鳴是後天
從此蟬螂無攪意機心不上七條絃

除草

病暍貪微涼空庭方夜坐蚊雷來茂草一唱千萬和誰
能忍痒肌委身飼群餓可憐蜘蛛巧布網僅如磨暗飛
餘地多舐觸凡幾個老夫為暫避竒計出高臥除惡務
其源攻先窟穴破披衣早我起刈草僕晨課一聞奏刀
聲快若風雨過非云迹盡掃但使勢少挫滋蔓或養奸
斯言可喻大

灌園用瓷盆斟水浮以花片畜魚苗其中作案

頭清玩索余賦之戲成二絕句

詩翁六十如兒戲一勺分江几案間少片壺中九華石

湖口李正臣蓄異石名壺中九華東坡山谷皆有詩配他剝水作殘山

魚吹花瓣亦生瀾水擊鵬飛一樣寬下得南華新注脚
藕絲針孔是奇觀

露坐待月

城頭待月月未出一綫飛光曳長白明朝有客渡湖來
湖回應添落星石

苦旱

積雨乃祈晴久晴迺望雨如何望雨意止在驅炎暑難
將田野情一概例官府江流空浩浩不救稌與黍南山

昨日雲竚待商羊舞狂飈忽捲散吹井作乾土朝來禱
龍祠會衆伐大鼓此邦歲早獲隣郡給商賈六月合嘗
新過時恐無補可憐關中旱移粟累晉楚糧船從東來
輓送方接武時方輓運入楚漕艘家家募丁壯日日候江滸寧知
餽運人自迫忍饑苦天心莽難測含痛向誰語

起最早

竹亭宜早起獨自繞廊行漸覺月光淡不知天色明草
長兼露重庭曠得風輕墻缺廬山好峯峰似染成

冒風渡湖口

湖欲與江合江猶吞吐間浪頭千點白一點是鞋山

立秋夜彭澤舟中

斗柄轉城頭江聲健入秋若逢明月夜應作小孤遊水
柵依茆屋風帆帶荻洲半年遷客夢星露警扁舟

雨後登彭澤北山佛閣

眼界江天濶登臨即大觀雲根連地拔山勢讓城寬路
險苔偏滑風涼汗易乾夕陽紅欲墮好是獨凭欄

彭澤縣雨中望小孤山

龍城望小孤巖樹近可數何來雲一片遮斷蘆花渚遠
勢入微茫彭郎磯外雨龍城彭澤驛名

七月初三夜

七月初三月如弓未上弦涼風彭澤柳遠火望江船不
作披衣坐聊為枕柁眠傍人多笑我辜負早秋天時余微疾

早卧

秋暑

大火初流暑未清長川落日正西傾氣蒸遠水浮天動
血染殘霞照夜明蟋蟀豈知催雨意蒹葭只慣報風聲
故鄉消息經時斷白髮無端一夕生

發彭澤紀事和恒齋

吳楚西來太驛騷亂帆啣尾上千艘戍旗不動方傳箭
秋水初平尚滿槽樂天詩江鋪滿槽水樹豁忽疑遙岸盡天長不
覺遠山高民間疾苦原難悉移粟徒煩 睿慮勞

遊下石鐘題山響樓壁

牛羊滿山似可驅鞭之不動非石乎懸崖無根乃有株

老幹亂拔千章榆嵌空樓閣凌紫虛列仙遠邀山澤臞
落星如漚漂大孤五老拱揖朝香爐沙洲鎖斷九江脉
正面全受鄱陽湖湖波本清如碧矚下流盡被江所污
是日大風聲拔木洪濤倒挾雷霆趨須臾風止平若鋪
細聽林籟鳴笙竽石鐘非鐘扣亦愚孰辨清越分涵胡
作詩一笑解者無四壁自看江山圖

江聲閣次家聲山壁間舊韻

勿將架構擬人工白尺高樓萬里風彭蠡遠帆斜出口
匡廬晴翠淡粘空涼生欄檻秋先爽助得江山句轉雄
好是不題名姓在免教僧費碧紗籠

王令詒自吳淞至湓城連牀話舊驚聞錢越江

學士京邸訃信悲感交集即事成詩

急雨渡江來蕭然挾秋氣清風偕好友一夕千里至殘
燈照黃昏梧葉響階砌荒城忽連榻此會出不意可憐
窮旅人一咲天併忌新歡猶未極旋隕傷心淚憶昨客
京華青衫最憔悴髯公獨好我不與時並棄往往合酒
徒開懷使沈醉江湖莽回首已若隔生事那復承訃音
嗚呼別離地君頭絲欲換余齒豁已隊浮生知幾何聚
散逆難計吟蛩耿敗壁達旦兩無寐

宋中丞牧仲自江西移撫江蘇邀余入幕投詩
辭之

此遊本意因廬嶽半載逡巡未謁公擬束歸裝向湓口

送移旌節赴江東空煩使命雲霄上豈有人才道路中
敢謂山林便野性倦飛無分借秋風

同王令詒泛甘棠湖至城南謁陶白祠

艇子打兩槳剪風如燕梢白鷺導我前行行入蘆茭古
祠晝常啟不待遊人敲門前十畝田

按碑記云有田十畝即以給居僧

夏旱土不膠牛宮柱欹側旁種苦菜匏居僧老業農叱
犢犁黃茅苦云生理拙歲歲山田燒入門風氣道沙水
互裹包湖光隱林杪山色遮城坳天然好位置結構宜
槽櫟緬懷二先生潛見各一爻潔身苟有歸千載應神
交如何斗室中湫隘隣溷庖誰能移佛座勿令名實淆

正室三間中設大士像而二公祠反在其左與僧廚偏處殊不稱也

送令詒歸青浦即次留別原韻

遠別無善地况乃當湓城送客不思鄉此語非人情鄉
心我久發非緣送君生輸君後我來竟復先我行大江
秋滾滾日氣昏離程斷雁思舊侶聞鷗狎新盟茫茫對
岐路歸計何時成

敬業堂詩集卷十四

荀子言集卷一

三

Handwritten text on the right edge of the page, likely bleed-through from the reverse side. The text is vertically oriented and appears to be in Chinese characters, including the characters "自" and "卷".

