

資治通鑑綱目

正編  
五十

內閣文庫			
番號	漢	1837	
冊數	107 ( 70 )		
函號	刊	6	1



A 1 2 3 4 5 6 M 8 9 10 11 12 13 14 15 B 17 18 19

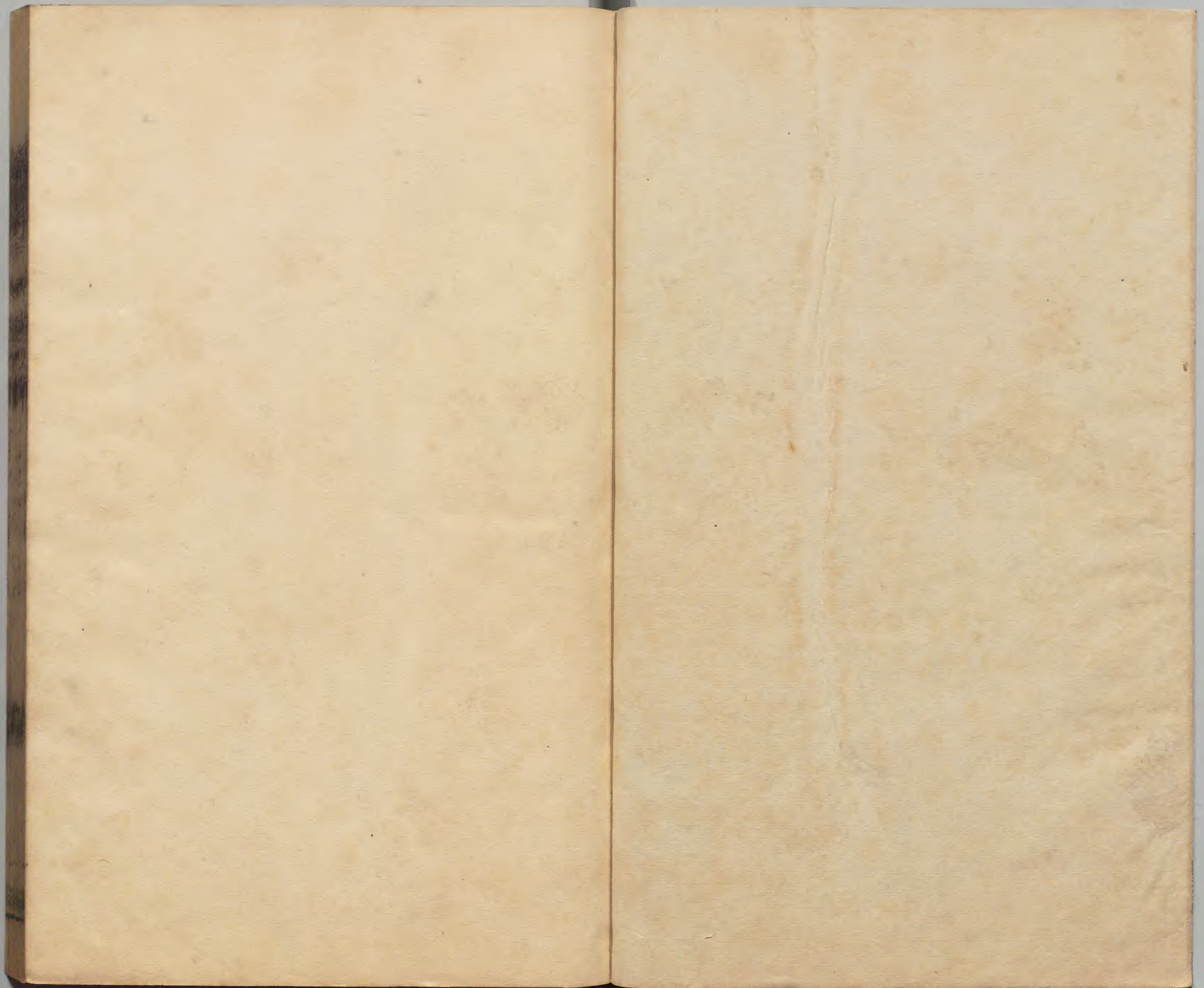
Kodak Gray Scale



© Kodak, 2007 TM: Kodak









資治通鑑綱目卷之五十

明 史官陳仁錫評閱

起戊午唐文宗開成三年 凡三十年  
盡丁亥唐懿宗咸通十年

戊午 三年春正月盜射傷李石

李石入朝有盜射之微傷馬驚馳歸又有盜  
邀擊於坊門斷其馬尾僅而得免上大驚敕  
中外捕盜甚急竟無所獲

以楊嗣復李珣同平章事李石罷為荆南節度



退

使

使天子獨  
憂于上可  
嘆

文宗有志  
而無力

上自甘露之變，意忽忽不樂，兩軍毬鞠之會，什減六七，或徘徊眺望，或獨語歎息，嘗謂宰相曰：朕每讀書，耻為凡主，然與卿等論天下事，則不免愁。李石曰：為理不可以速成，今內外小人尚多疑阻，願陛下更以寬御之，彼有公清奉法如劉弘逸、薛季稜者，陛下亦宜褒賞以勸為善。上曰：我與卿等論天下事，有勢未得行者，退但飲醉酒求醉耳。石承甘露之亂，人情危懼，宦官恣橫，忘身殉國，故紀綱粗立，仇士良深惡之，潛遣盜殺之，不果。石懼辭位，上深知其故而無如之何，從之。

**質實**

楊嗣復華陰人，於陵之子，荆南節度。注見

漢獻帝建安十三年南郡甘露之變事在太和九年。毬鞠注見高宗永徽三年擊鞠徘徊。注見太宗貞觀二十三年紀綱。注見宋文帝元嘉元年。

**發明**

上書盜傷李石，下書李石罷則大臣不得安其位，天子不能為之主，而當時之事，槩可知矣。凡此類直書于冊，其義自見。

### 以李宗閔為杭州刺史

楊嗣復欲援進李宗閔，恐為鄭覃所沮，乃先令宦官諷上，上以語宰相，覃果對曰：陛下若憐宗閔，只可量移，若欲用之，臣請避位。陳夷行亦曰：宗閔織人，曷以朋黨亂政。陛下奈何。



天子不能  
自主黜陟

德

### 夏五月禁諸道言祥瑞

太和之末，杜棕鎮鳳翔，時有詔沙汰僧尼，會有五色雲見于岐山，近法門寺，民間訛言佛

起銳而難犯

**質實**

杭州注見憲宗元和二年陳夷行穎川人

愛之，楊嗣復曰：事貴得中，因與嗣復互相詆訐，以爲黨。上曰：與一州無傷，覃等退，上謂魏暮曰：宰相誼爭如此可乎？對曰：誠謂不可，然覃等盡忠憤激，不自覺耳。李固言與嗣復李珣善，故引居大政，以排鄭覃陳夷行。每議政之際，是非鋒起，上不能決也。

**集覽**

量移

注見德宗貞元二十一年，鋒起漢東方朔傳，變詐鋒起，荀子嘗試之，銳鋒起，注如鋒之齊

文宗能知  
杜棕

骨降祥，以僧尼不安之故，監軍欲奏之，棕曰：雲物變色，何常之有？未幾獲白兔，監軍又欲奏之，棕曰：野獸未馴，且宜畜之。旬日而斃，監軍不悅，畫圖獻之。及鄭注代棕，奏紫雲見，又獻白雉，是歲遂有甘露之變。及棕判度支河中，奏騶虞見，百官稱賀，上謂棕曰：李訓鄭注皆因瑞以售其亂，乃知瑞物非國之慶。卿在鳳翔，不奏白兔，真先覺也。對曰：昔河出圖，伏羲以畫八卦，洛出書，大禹以叙九疇，皆有益於人，故足尚也。至於禽獸草木之瑞，何時無之？劉聰桀逆，黃龍三見，李龍暴虐，得蒼麟白鹿，以駕芝蓋，以是觀之，瑞豈在德？願陛下專以百姓富安爲國慶，自餘不足取也。上善之。他日謂宰相曰：時和歲豐，是爲上瑞，嘉禾靈



進

芝誠何益於事。宰相因言春秋記災異以做人君，而不書祥瑞，用此故也。遂詔諸道有瑞皆勿以聞，亦勿申牒所司。**集覽**騶虞說文白其祠饗受朝奏祥瑞皆停。虎黑文尾長於身仁獸足不履生草食自死之肉。河出圖注見漢光武建武中元元年河洛洛出書注見同上。劉聰晉時據平陽僭國號漢季龍姓石氏晉末據襄國僭稱後趙。**質實**鳳翔府名注見周顯王八年岐沙汰注見宋孝武大明二年岐山在鳳翔府岐山縣東北一十里山有兩岐故名亦曰天柱山其峯高峻狀若柱然禹貢導嶭及岐太王邑於岐山之下文王時鳳鳴岐山皆此地俗名鳳凰堆法門寺在鳳翔府扶風縣北二十五里唐憲懿二

宗迎佛骨之所河忠府名注見周赧王十二年蒲坂

秋八月義武節度使張璠卒

**質實**義武節度注見周威烈王

二十三年

賢

璠在鎮十五年為幽鎮所憚及有疾請入朝未報戒其子元益舉族歸朝毋得效河北故事及薨詔以**集覽**幽鎮幽川盧龍藩鎮鎮川李仲遷代之成德藩鎮河北故事注見憲宗元和十五年以故事勸

詔神策將吏改官皆先奏聞



開成以來神策將吏遷官多不聞奏直牒中書令覆奏施行遷改殆無虛日至是始詔皆先奏聞狀至中書然後檢勘施行

### 冬十月太子永卒

**考證**

卒當作暴卒○謹按唐無父子之恩是以儲貳

多不安其位文宗惟一子不思繼體之重擇賢師傅以教誘輔翼之乃聽楊賢妃譖毀卒不免死晚年不得已立兄子又為中人廢殺之傳至武宣立不以正遂有兄弟不相為後之議拜姪之嫌雖身後入太廟亦不能自安皆文宗有以自取之文宗果能恤其子必不至於若是也當因本文書曰太子永暴卒

以失教疎  
遠自斬其  
嗣

初太子永之母王德妃無寵為楊賢妃所譖而死太子頗好遊宴昵近小人賢妃日夜毀之上召宰相及兩省御史即官議廢之皆言太子年少容有改過國本至重豈可輕動中丞狄兼謩論之尤切至於涕泣給事中常溫曰陛下惟一子不教陷之至是豈獨太子之過乎翰林及六軍使數十人復表論之上意稍解宦官宮人坐流死者數十人至是暴薨

**質實**

常溫京兆人綬之子

**書法**

漢董后唐憲宗暴崩書暴崩永暴薨矣則曷為止書卒病文宗也文宗不

明不能庇及其子其暴薨也視之恬不為異綱目從其恒辭而書之所以病其上也



**發明** 浸潤之譖膚受之愬不行焉可謂明也。已矣可謂遠也已矣。文宗君德不剛，僅有一子，乃以浸潤之譖欲加廢黜。雖賴群臣力諫，其意稍解，而終以不免。故太子實暴卒，而綱目止書其卒者，所以著文宗昏蔽之失。雖其子之死，且不能明。若其自以病卒，然爾嗚呼！儲貳之重，宗祧所繫，近在宮庭之內，而曖昧若此，則四海之廣，匹庶之賤，欲望其幽枉畢達，蓋亦戛戛乎其難矣。宜乎書法如此，以譏其不明也。

**以郭收為邠寧節度使**

上問柳公權以外議對曰：郭收除邠寧外間，頗以為疑。上曰：收尚父之姪，太后叔父，自金

公權直諫  
文宗虛懷

吾作小鎮外間，何尤焉？對曰：非謂收不應為節度使也。聞陛下近取收二女入宮，有之乎？上曰：然。入參太皇太后耳。公權曰：外間不知，皆云收納女後宮，故得方鎮。上曰：然則柰何？對曰：獨有自南內遣歸其家。**集覽** 收與旻同，則外議自息矣。上即曰：從之。**儀也**，代宗尊之為尚父，猶太公望為周師尚父，說者謂可尚可父，天子師也。南內，興慶宮也。郭太后所居。**質實** 郭收，華州鄭縣人，邠寧節度使。注見漢武帝太初元年執金吾。

**以張元益為代州刺史**



易定監軍奏軍中不納李仲遷請以張元益為留後宰相議發兵討之上曰易定地狹人貧軍資半仰度支急之則無所不為緩之則自然生變但謹備四境以俟之乃除元益代州刺史頃之軍中果有異議元益出定州

**質實** 見周世宗顯德六年定注見周威烈王二十三年中山代州注見秦王政三年鴈門度支官名注見太宗貞觀十三年

**吐蕃彝泰贊普死**

**考異**

提要死誤作卒

彝泰多病不能為邊患弟達磨立荒淫殘虐國人不附災異相繼吐蕃益衰

**質實**

吐蕃西羌種名注見太宗貞觀八年

巳未 四年春三月司徒中書令晉文忠公裴度卒

**考異**

此誤書謚

**考證**

當去文忠二字分註謚文忠

裴度鎮河東以疾求歸東都詔入知政事正月至京師不能入見勞賜旁午至是薨上怪度無遺表問其家得半藁以儲嗣未定為憂言不及私度身貌不踰中人而威望遠達四夷四夷見唐使輒問度老少用捨以身繫國家輕重如郭子儀者二十餘年

**質實** 州名注見漢獻帝建安七年河東郡名注見周顯王二十五年旁午注見漢昭帝元平

憂國之遠大晉公不魏大臣



元年中人注見漢元帝初元二年

**書法**

書官書爵書謚終唐世五人而已狄仁傑宋璟李晟馬燧裴度皆忠賢也

舍是大臣卒無具官爵謚者矣

夏五月鄭覃罷為右僕射陳夷行罷為吏部侍郎

郎

上與宰相論政事陳夷行言不宜使威權在下李珣曰夷行意疑宰相中有弄陛下威權者耳臣屢求退苟得王傳臣之幸也鄭覃曰陛下開成元年二年政事殊美三年四年漸

王傳散地宰執以下

文宗不能獨斷故致政府諍爭失體

不如前楊嗣復曰元年二年鄭覃夷行用事三年四年臣與李珣同之罪皆在臣因叩頭曰臣不敢更入中書遂趨出上召還勞之覃起謝曰此乃嗣復不容臣耳嗣復曰覃言故事一年不如一年非獨臣應得罪亦上累聖德退三表辭位上召出之而罷覃及夷行覃性清儉夷行亦耿介

**集覽**

苟得王傳苟猶言故嗣復等深疾之

之傳

**質實**

耿介注見陳武帝永定二年

以姚勗檢校禮部郎中

上以鹽鐵推官姚勗能鞠疑獄命權知職方員外郎右丞韋溫奏郎官朝廷清選不宜以



賞能吏上乃以勗檢校禮部郎中仍充舊職楊嗣復曰温志在澄清流品若有吏能者皆不得清流則天下之事孰為陛下理之恐似衰晉之風然上素重温終不奪其所守

**覽** 流品注見玄宗開元十七年流外

秋七月以崔鄴同平章事 **質實** 崔鄴貝州武城人邠之弟 ○

冬十月立陳王成美為皇太子

楊妃請立皇弟安王溶為嗣上謀於宰相李珣非之乃立敬宗少子成美為皇太子上幸會寧殿作樂有童子緣幢一夫來往走其下如狂上怪之左右曰其父也上泫然流涕曰

既自悔其  
悞矣不能  
奮發有為  
因此遂廢  
視朝何歟

朕貴為天子不能全一子召教坊劉楚材宮人張十十等數人責之曰構害太子皆爾曹也付吏殺之因是感傷舊疾遂增十一月疾少間坐思政殿召當直學士周墀問曰朕可方前代何主對曰陛下堯舜之主也上曰朕豈敢比堯舜所以問卿者何如周赧漢獻耳墀驚曰彼亡國之主豈可比聖德上曰赧獻受制於彊諸侯今朕受制於家奴以此言之殆不如也因泣下霑襟墀伏地流涕自是不復視朝胡氏曰欲除太子者賢妃楊氏也劉楚材張十十之徒奉承妃意而已文宗乃以陷害之罪均之而不知楊氏之情其不明至是哉 **集覽** 緣幢緣循也幢傳江反柱也漢武時享四夷之客作巴俞都盧尋幢緣竿



戲

**質實**

陳州名注見周赧王三十七年安州名注見周世宗顯德五年安陸周墀

汝南人

### 回鶻相掘羅勿弒彰信可汗

國人立廬馭特勒為可汗會歲疫大雪羊馬多死回鶻遂衰

**集覽**

廬馭特勒廬苦

盍反馭先合反廬馭其名也回鶻俗謂其子弟曰特勒

**質實**

回鶻北狄種名注見

太宗貞觀元年可汗夷狄君長號注見漢後主景耀四年

**書法**

蠻夷書殺此其書弒何相弒之也相弒之則曷為書弒為相而弒其君則

不可以恒辭書矣登里德宗建中元年烏

介武宗會昌六年亦相弒之則何以書殺

非中國所冊命也非冊命則固不可以中

國之法治矣忠貞德宗貞元六年昭禮太

和六年亦冊命也則其不書弒何忠貞昭

禮骨肉相殘王者不治夷狄雖以中國之

法治之亦難乎責之以詳也故雖中國所

命立必相弒之而後始書弒終綱目夷蠻

書弒六詳

齊正五年

## 是歲天下戶數四百九十九萬六千七百五十

### 二



**書法** 自廣德甲辰書天下戶口之數二百九十餘萬至是六十六年所增者二百萬耳甫及天寶之半生聚之難如此哉

庚申五年春正月立潁王漕為皇太弟廢太子成

美為陳王

上疾甚命知樞密劉弘逸薛季稜引楊嗣復李珣至禁中欲奉太子監國中尉仇士良魚弘志以太子之立功不在已乃言太子幼且有疾矯詔立漕為太弟以成美冲幼復封陳王漕沈毅有斷喜愠不形於色與安王溶皆素為上所厚

**質實**

潁州名注見梁武帝

文宗志于除奸行政而不能定其宗嗣識斷不足也

天監二年禁中注見宋孝武大明六年

**書法**

廢立者仇士良矯詔耳不書矯詔何病文宗也帝惟一子不能全之至於

暴薨而莫之悟遂子其姪焉而又使姦臣得以廢之綱目書立書廢無異辭若曰帝實為之也云爾

武宗以奪位殺姪

帝崩太弟殺陳王成美遂即位

**考證**

太弟當作太弟漕

上崩仇士良說太弟賜楊賢妃安王溶陳王成美死敕大行以十四日殯成服諫議大夫裴夷直上言期日太遠不聽時士良等追怨文宗凡樂工及內侍得幸者誅貶相繼夷直



復上言陛下繼統宜速行喪禮早議大政以慰天下而未及數日屢誅戮先帝近臣驚率土之視聽傷先帝之神靈人情何瞻國體至重若使此輩無罪固不可刑若其有罪旬日何晚不聽太弟即位是為武宗胡氏曰昔成王有疾不以疾病困殆而正衣冠就公卿出經遠保世之格言女子小人何由得行其私姦謀匿計何由得乘其隙此固周召作聖之功而成王敬德之效也文宗有美質而無聖學故於始終大節懵懵焉不然當疾病之時自力御殿引召宰執面命太子臨見群臣仇士良輩雖欲移易亦安得而移易哉故孔子作春秋公薨必書其所

**集覽**

大行風俗通曰天子新崩未有

定謚故稱大行皇帝周召作聖之功此是周公召公能作聖之功也書多方惟狂克念作聖蔡氏傳曰愚而能念於善則可為聖矣成王敬德之效此亦成王知敬德之效也書召誥王其疾敬德蔡氏傳曰言德不可不敬也容可緩乎自力御殿自力猶言力疾也天子所止謂之御謂帶病勉力升殿

**書法**

賀善贊曰文宗恭寬勤儉多可紀者然深惡朋黨而不知所辯欲去宦闈

而不知所倚篇中所載非二李之出入則訓注之始末也至於太子以暴薨而不書暴太弟以矯詔立而不書矯綱目尤不滿焉○即位書遂譏遽也陳霸先嘗書之矣



於是再見武宗有富天下之私。汲汲於成美之死。書曰殺陳王成美。遂即位。陋之也。於是殺安王溶。不書。舉其重者而已矣。

**發明** 成美既為太子而無故廢之。則太弟之立。蓋攘奪而得之耳。然成美本封

陳王。今止還其故爵。則在成美初無加益。况始焉成美之立。出於文宗本心。今太弟何為必欲殺之。蓋武宗樂乎其位。有利欲之心。志在除去已逼。故雖仇士良納說。而綱目必曰太弟殺之者。推原其本。責有所歸。故也。嗚呼武宗之得國如此。雖欲享年有永。胡可得哉。

夏五月楊嗣復罷以崔珙同平章事

**質實** 崔珙博陵

人頌之子 ○秋八月葬章陵

**質實** 一統志云章陵在西安府富平縣西

北二十里 ○李珣罷九月以李德裕同平章事

初上之立。非宰相意。故楊嗣復李珣相繼罷去。召德裕而相之。德裕入謝。言於上曰。致理之要在於辨群臣之邪正。夫邪正二者。勢不相容。正人指邪人為邪。邪人亦指正人為邪。人主辨之甚難。臣以為正人如松柏。特立不倚。邪人如藤蘿。非附他物不能自起。故正人一心事君。而邪人競為朋黨。先帝深知朋黨之患。然所用卒皆朋黨之人。良由執心不定。

辨之一字非有英識者不能

進退



政事出中  
書則宦寺  
無從擅權  
此千古治  
亂大根源

故姦邪得乘間而入也。夫宰相不能人人忠良，或為欺罔，至心始疑，於是旁詢小人，以察執政。如德宗末年，所聽任者惟裴延齡輩，宰相署敕而已。此政事所以日亂也。陛下誠能慎擇賢才，以為宰相，有姦罔者立黜去之，常令政事皆出中書，推心委任，堅定不移，則天下何憂不理哉？又曰：先帝於大臣好為形迹，小過皆含容不言，日累月積，以至禍敗。茲事大誤。願陛下以為戒，臣等有罪，陛下當面詰之，小過則容其俊，改大罪則加之誅譴。如此君臣之際無疑間矣。上嘉納之。初，德裕在淮南，敕召監軍楊欽義，知樞密。德裕待之無加禮。欽義銜之。德裕一日延之堂中，贈以珍玩數牀。欽義大喜，過望。行至汴州，詔復還淮南。

欽義盡歸德裕所贈，德裕卒與之後。

**集覽**

柄

欽義竟知樞密，德裕柄用，頗有力焉。

**質實**

汴州注見周顯王二

前漢谷永傳方見柄用注柄權也言任用之而授以權

### 冬十月黠戛斯攻回鶻破之回鶻盟沒斯款塞

### 求內附

初伊吾之西焉耆之北有黠戛斯部落，即古之堅昆。唐初結骨也。乾元中為回鶻所破，不通中國。其人悍勇，吐蕃回鶻常賂遺之，假以官號。回鶻既衰，其酋長阿熱始自稱可汗，回



鶻擊之連兵三十餘年反為所敗，盭駞破殺諸部逃散，可汗兄弟盭沒斯等及其相赤心那頡啜各帥其眾抵天德塞下，買穀食且求內附。天德軍使溫德彛奏回鶻潰兵侵逼西城，詔振武節度使劉沔屯雲迦關以備之。

**集覽** 黠戛斯黠下八反，憂紇黠反。注見漢宣帝黃龍元年。堅昆盭沒斯可汗兄弟之名也。盭鳥沒反。赤心回鶻之相名，即沙陀朱邪赤心也。注見高宗永徽三年。朱邪那頡啜亦回鶻之相名也。頡奚結反。啜株悅反。

**正** 其相赤心。今按赤心人名，回鶻相也。武宗會昌二年為盭沒斯所殺。會昌三年回鶻侵逼振武。石雄等帥沙陀朱邪赤心三部襲其武帳，至懿宗咸通十年朱邪赤心以討龐

勛功，賜姓名李國昌，為大同節度使，乃李克用之父也。集覽誤甚。

**質實** 伊吾郡名。注見漢明帝永平十五年。焉耆西域國名。注見宋文帝元嘉十二年。堅昆西域國名。注見漢宣帝黃龍元年。結骨注同。上年堅昆酋長注見漢帝玄更始二年。天德軍注見憲宗元和八年。西城未詳處所。振武節度注見憲宗元和八年。

魏博節度使何進滔卒，子重順知留後。

**質實** 魏博節度。注見漢成帝綏和二年。魏郡。

○蕭太后徙居積慶殿。○十一月以裴夷直為杭州刺史。



故事新天子即位、兩省官同署名、上之即位也、夷直漏名、由是出為刺史

**質實** 州

注見憲宗元和二年、兩省注見中宗景龍二年

退

### 以李中敏為婺州刺史

內謁者監仇士良請以開府蔭其子為千牛給事中、李中敏判云、開府階誠宜蔭子、謁者監何由有兒、士良慚恚、李德裕亦以中敏為楊嗣復之黨、惡之、出為刺史、胡氏曰、李中敏判語雖近戲、然深得事實、仇士良雖恚、終無如之何、留之朝廷、豈不為南牙之助、李德裕乃以楊嗣復之黨逐之、其失大矣。

**集覽**

千牛、句絕官名也、掌執御刀以宿衛者

判語快絕  
即使為嗣  
復党亦當  
以判仇容  
之

**質實**

李中敏隴西人、婺州注見晉哀帝興寧三年、東陽南牙注見中宗嗣聖十四年

辛酉

**武宗皇帝會昌**

元年春二月回鶻立烏介可

汗○三月以陳夷行同平章事○殺知樞密劉

弘逸薛季稜貶楊嗣復李珣遠州刺史裴夷直

驩州司馬

**考異**

珣字直字下並漏為字

劉弘逸薛季稜有寵於文宗、仇士良惡之、上之立非二人及宰相意、故嗣復李珣既罷、士良屢譖弘逸等、勸上除之、於是賜二人死、仍遣中使就誅嗣復及珣、杜棕奔馬見李德裕



曰天子年少新即位茲事不宜手滑德裕乃與崔珙崔鄴陳夷行三上奏曰德宗疑劉宴動搖東宮而殺之中外咸以為冤兩河不巨者得以為辭德宗後悔錄其子孫文宗疑宋申錫交通蕃邸竄謫至死既而追悔為之出涕嗣復等若有罪當先行訊鞫俟罪狀著白誅之未晚今遽遣使誅之人情震駭願開延英賜對遂入泣涕極言上命之坐者三德裕等曰臣等願陛下免二人於死勿使既死而眾以為冤今未奉聖旨臣等不敢坐久之上乃曰特為卿等釋之德裕等躍下階舞蹈上召升坐歎曰朕嗣位之際宰相何嘗比數李璠季稜志在陳王嗣復弘逸志在安王陳王猶是文宗遺意安王則專附楊妃勳使安王

德裕力爭以免楊李之死絕不以分黨私嫌介意賢矣

得志朕那復有今日德裕等曰茲事曖昧虛實難知遂追還二使更貶嗣復等胡氏曰有臣民必立之君猶男女必為夫婦非人欲乃天理也然聖賢當之常以不克負荷為憂不敢以為樂也惟父兄不能公心建擇大臣不能公心推奉贊私立少啓經營貪欲之心於是得之者據非所據而欣怨之情各有分屬而天下之理亂矣武宗之言何其陋哉文宗既以成美為太子矣使宰相又生他意卜度藩王其不忠大矣萬一陳王果不可立則天下固歸安王武宗亦無越次之理也故武宗雖氣志英邁有處斷之才而局量褊迫無涵容之度所以功未及成年不克壽子弗克立其為殺溶及成美之報不亦著明而可戒乎



**集覽**

比數句絕並上聲謂當時宰相皆不以我為意也下度猶言忖料

**質實**

驩州注見隋煬帝大業元年中使注見玄宗開元十五年延英殿名注見德宗貞元三年

**書法**

劉薛宦官耳書殺何無罪也書殺弘逸季稜貶嗣復珏等而武宗富天下

之陋益無以自揜矣終綱日宦官書殺三如呂強王守澄劉弘逸等兩下相殺不與焉

曹知愨田令孜

**發明**

王者君臨四海任社稷之重常慮弗克負荷渠敢以位為樂故雖南面九

五出於人心天命之不容釋而朽索六馬隕淵春水之懼每軫于衷此固古先帝王之事也武宗越次而立雖出於一時閹宦之手是亦有命存焉胡為既已得國乃復追怨當時將相大臣必欲置之死地而後已是何識見不高德量不弘如此此綱目於劉弘逸楊嗣復輩所以書殺書貶而不言其罪也夫當繼體之初命吉凶命歷年莫不由之而其施為遽已若是則識者可以占終矣惜哉

主德

夏六月詔羣臣言事毋得乞留中

詔臣下言人罪惡並應請付御史臺按問毋得乞留中以杜讒邪其後上復謂宰相曰文

通鑑綱目

卷五十一

唐武宗會昌元年

六

正編



宗好聽外議、諫官言事多不著名、有如匿名書、李德裕曰、臣頃在中書、文宗猶不爾、此乃李訓、鄭注、教文宗以術御下、遂成此風、人主但當推誠、任人有欺罔者、威以明刑、孰敢哉。上善之、范氏曰、朝廷者、四方之極也、非至公無以絕天下之私、非至正無以止天下之邪、人君不正其心、而以術御下、是自行詐也、何以禁臣下之欺乎、是以術行而欺愈多、智用而心愈勞、蓋以詐勝詐、未有能相一者也、禮曰、王中心無為也、以守至正、夫惟正不可得而欺、欺則不容於誅矣、豈不約而易守哉、

**書法**

書予之也、武宗之失、有富天下之私、有崇道教之惑、至他美則綱目未嘗

沒之、故詔言事毋得乞留中、則書以高、少逸為給事中、鄭朗為諫議大夫、則書

### 以何重順為魏博節度使

賜名  
弘敬

### 上受法錄於趙歸真

**考異**

上當  
作帝

拾遺王哲  
切諫坐貶

**書法**

司馬承禎不書道士予之也、歸真道士也、其不書何畧之也、書受法錄則其為道士明也、是故史崇恩以五品階書道士、劉玄靜以學士書、道士軒轅集以迎



通鑑綱目 卷五十一 唐武宗會昌元年  
書道士杜光庭以諫議大夫  
書道士皆處非其據者也

備邊

### 秋九月詔河東振武備回鶻

天德軍使田牟欲擊回鶻以求功奏稱回鶻  
叛將嗚沒斯等侵逼塞下請自出兵驅逐上  
命朝臣議之議者以為擊之便李德裕曰窮  
鳥入懷猶當活之况回鶻屢建大功今為鄰  
國所破遠依天子未嘗犯塞柰何乘其困而  
擊之宜遣使者鎮撫賜以糧食此漢宣帝所  
以服呼韓邪也陳夷行曰此所謂借寇兵資  
盜糧也不如擊之德裕曰今天德城兵纔千  
餘若戰不利城陷必矣不若以恩義撫而安  
之必不為患上問德裕嗚沒斯降可保信乎

不乘敵以  
待功老成  
之見

嚴辨非叛  
使邀功者  
無所藉口

進

### 以牛僧孺為太子太師

對曰朝中之人臣不敢保况敢保數千里外  
戎狄之心乎然嗚沒斯自去年九月至天德  
今年二月烏介始立自無君臣之分豈可謂  
之叛將願且詔河東振武嚴兵保境以備之  
仍詔田牟毋得邀功生事從之

**集覽**

呼韓邪注見宋文帝元嘉二十三年

先是僧孺鎮襄陽漢水溢壞民居李德裕以為僧孺罪而廢之

**質實**

襄陽府名注見

漢獻帝建安十二年漢水注同上年

### 盧龍軍亂冬十月雄武軍使張仲武討平之詔

通鑑綱目

卷五十一 唐武宗會昌元年

正編

正編



### 以仲武知留後。

初盧龍軍亂殺節度使史元忠推牙將陳行泰主留務表求節鉞李德裕曰河朔事執臣所熟諳比來朝廷遣使太速故軍情遂固若置之數月不問必自生變今請勿遣使以觀之既而軍中果殺行泰立張絳復求節鉞朝廷亦不問雄武軍使張仲武起兵擊絳且遣軍使吳仲舒奏表以聞詔宰相問狀仲舒言行泰絳皆遊客故人心不附仲武幽州舊將性忠義通書習事人心向之計今軍中已逐絳矣李德裕問雄武士卒幾何對曰軍士土團合千餘人德裕曰兵少何以立功對曰在得人心不在兵多德裕又問萬一不克如何

時潘鎮跋  
扈擅專仲  
武知請命  
便可用矣

對曰幽州糧食皆在媯州及北邊七鎮萬一未能入則據居庸關絕其糧道幽州自困矣德裕奏行泰絳皆使大將上表脅朝廷邀節鉞故不可與今仲武表請討亂與之有名乃以仲武知盧隴留

**集覽** 王團土謂土著團謂後仲武尋克幽州

團結唐代宗時定諸州兵其召募給家糧春冬衣者謂之官建其差點土人春夏歸農秋冬追集給身糧醬菜者謂之團結居庸關漢地志雲中郡有居庸關括地志云居庸在幽州昌平縣西北四十里淮南子曰天下有九塞居庸其一焉南俯臨軍都因名軍都關亦名納欵關羅壁識遺曰河北以居庸諸關為要關居燕百里外關外名虎北口即漢上谷郡其山西連太行東



亘遼海狼居胥諸山為襟帶。關南相通處。路  
遶兩崖間。風起人行。或為所掀。彭文子謂隘  
如線。側如傾。其峻捫參。其降趨井。下有澗。巨  
石磊砢。凡四十五里。艱折萬狀。山北寒氣先  
山南兩月。案在今大都東北。距都一百一  
十里。至關南口。入關山。行六十里。出北口。

**質**

**實**

盧龍軍注見漢武帝元朔二年肥如節鉞  
注見德宗興元元年雄武軍注見漢後主

建興八年幽州注見高祖武德四年媯州注  
見晉懷帝永嘉五年廣甯一統志云居庸關  
在順天府北一百二十里。兩山夾峙。一水旁  
流。關跨南北。四十里懸崖峭壁。最為要險。淮  
南子曰天下有九塞。居庸其一焉。關之南重  
巒疊嶂。吞奇吐秀。蒼翠可愛。為京師八景

之一。名曰  
居庸。疊翠

**書法**

於是詔在未平之先耳。先書討平之  
何仲武得人心。可以策其必能平亂

矣。先書平所以  
見其非輕授也

### 十一月遣使訪問太和公主

李德裕言回鶻破亡。太和公主未知所在。若  
不遣使訪問。則戎狄必謂國家降主虜庭。本  
非愛惜。既負公主。又傷虜情。請遣使  
齎詔詣。盟沒斯令轉達公主。從之。  
**質實**  
公主太和縣名。注見梁武帝  
天監四年公主。憲宗之女。



**書法** 書予存厚也故自此凡四書之

崔鄴罷○十二月遣使慰問回鶻烏介可汗

初黠戛斯自謂李陵之後與唐同姓既破回鶻得太和公主遣達干十人奉以歸唐回鶻烏介可汗引兵邀擊殺達干質公主南渡磧屯天德軍境上公主遣使上表為可汗求冊命烏介又使其相上表借振武一城以居上乃遣使慰問賑米二萬斛賜敕書喻以宜帥部眾漸復舊疆漂寓塞垣殊非良計借城未有此比或欲但求聲援亦須且於漢南駐止朕當許公主入覲親問事宜儻須應接必無所吝尋遣使行冊命而烏介屢擾邊境遂不

不許借城而但賑米許接體尊意和鼠得御夷長策

果行初李德裕議遣使慰撫回鶻且運糧以賜之陳夷行深以為不可德裕曰今徵兵未集天德孤危儻不以此噉之且使安靜萬

一天德陷沒咎將誰歸夷行遂不敢言

**覽** 達王回鶻大臣稱曰達干

**質實**

李陵隴西成紀人廣之孫漢武帝時為騎都尉

將兵擊匈奴戰敗降虜

壬戌二年春正月以張仲武為盧龍節度使○二

月以李紳同平章事○以柳公權為太子詹事

散騎常侍柳公權素與李德裕善崔珙奏為集賢學士德裕以恩非已出因事左遷之

進



**質實**

左遷注見漢宣帝元康二年

### 三月以劉沔為河東節度使

初上以回鶻近塞遣兵部侍郎李拭巡邊察將帥能否拭還稱沔有威畧可任大事遂以沔鎮河東

### 夏四月盟沒斯帥眾來降

盟沒斯以赤心桀黠難知先告田牟云赤心謀犯塞乃誘殺之那頡啜收眾東走田牟奏回鶻侵擾不已已出兵拒之李德裕曰田牟殊不知兵戎狄長於野戰短於攻城牟但應

稱臣須知兵計

堅守以待諸道兵集今全軍出戰萬一失利城中空虛何以自固望亟遣中使止之如已交鋒即詔塞下羌渾各出兵奮擊而詔田牟招誘降者轉致太原盟沒斯誠偽雖未可知然要早加官賞今諸蕃知但責可汗犯順非盡欲滅回鶻石雄善戰無敵請以為天德副使佐田牟用兵上皆從之盟沒斯帥其眾三千餘人來降

**集覽**

元渾注見代宗大曆

九年

**質實**太原府名注見齊明帝建武三年并州

### 羣臣上尊號

上信任德裕仇士良惡之會上受尊號將御樓宣赦士良揚言於眾曰宰相與度支議減

士良矯命誣言不宜優容處分



禁軍衣糧芻粟如此則軍士必於樓前誼譁德裕聞之自訴於上上怒遽遣中使宣諭兩軍初無此事且赦出朕意非由宰相士良乃惶愧稱謝

### 五月以嗚沒斯為懷化郡王

賜姓李氏名思忠以其所部為歸義軍

### 張仲武擊回鶻破之

那頡啜南趣雄武軍窺幽州張仲武遣兵迎擊大破之降七千帳那頡啜走烏介殺之烏介眾尚十萬駐於大同軍北表求糧食牛羊且請執送嗚沒斯等詔報糧食聽於振武羅

處置得宜可觀相業

三千石牛稼穡之資中國禁人屠宰羊出於北邊雜虜國家未嘗科調嗚沒斯自本國初破先投塞下已受其降難虧信義前可汗正以猜虐無親致內離外叛今可汗失地遠客尤宜深矯前非若復骨肉相殘則左右誰敢自保

**質實**

大同軍注見秦王政三年

雲中

### 陳夷行罷 ○秋七月以李讓夷同平章事 **質實**

### 李讓夷隴西人 ○八月回鶻入寇詔諸道出兵禦之

先是屢詔烏介可汗帥眾北還烏介不奉詔至是突入大同川驅掠河東雜虜牛馬數萬



明日指陳  
以請上裁  
得相臣體

轉鬪至雲州。詔諸道發兵俟來春討之。賜可汗書曰：可汗來投，撫納備至，今尚近塞，未議還蕃，侵掠雲朔，鈔擊羌渾，中外將相咸請誅翦。朕情深屈已，未欲幸災。可汗宜速擇良圖，無貽後悔。又命李德裕代劉沔答回鶻相書曰：回鶻遠來依投，當效呼韓邪遣子入侍，身自入朝，而乃睥睨邊城，桀驁自若。求援繼好，豈宜如是。所云胡人易動難安，若令忿怒不可復制，回鶻為紇吃斯所破，遺骸棄於草莽墳墓，隔在天涯，忿怒之心不施於彼，而蔑棄仁義，逞志中華。昔郅支不事大漢，竟自夷滅。往事之戒，得不在懷。德裕言若如前詔，俟來春驅逐回鶻，則乘彼羸困，而官軍免盛寒之苦。若慮河水既合，回鶻復有馳突，須早驅逐。

則當及天時未寒，決策於數日之間。今聞外議互有異同，若不一詢群情，終為浮辭所撓。乃詔公卿集議，議者多以為宜俟來春。初奚契丹羈屬回鶻，各有監使督貢賦，訶唐事。至是張仲武遣牙將石公緒統二部殺其監使。回鶻移營避之，振武節度使李忠順與李思忠進擊破之。

**集覽**

烏介回鶻可汗之號。紇吃斯，紇下沒反。吃亦作挖音。居乙反。紇

吃斯即黠戛斯也。本曰結骨後世得其地者，訛轉結骨稍號為紇骨。亦曰紇吃斯云。郅支，郅支骨都侯，匈奴單于名也。漢元帝時甘延壽與陳湯發兵斬之於康居國。郅音職。日反。奚，注見陳宣帝太建十三年。質實，一統志云契丹，注見晉安帝義熙二年。大同川本



周時地名戰國趙置雲中縣於此漢為鴈門郡平城縣地東漢末廢曹魏復置屬新興郡晉屬鴈門郡後魏屬代尹北齊置雲中縣隋初改為雲內縣屬朔州後屬馬邑郡唐初廢貞觀中置定襄縣尋廢開元中復置改縣曰雲中為雲州治遼析雲中置大同縣金元仍舊本朝因之為大同府治所仍屬焉雲朔二州名雲注見秦王政三年雲中朔注見漢高帝六年馬邑呼韓邪遣子入侍事在漢宣帝甘露元年暉晁注見哀帝天祐十六年

### 以白敏中為翰林學士

上聞白居易名欲相之以問李德裕德裕素惡居易乃言居易衰病不任朝謂其從弟敏

德裕無相

進

中辭學不減居易且有器識故有是命

**質實**

百敏中下邳人

**發明**

書敏中為學士文無異詞然分注載德裕素惡居易之事于下此乃李林甫元載盧杞之故智也德裕所為如此其相業不終豈不宜哉

### 冬十一月遣使賜太和公主冬衣

黠戛斯遣使言先遣達干奉送公主久無聲問恐為姦人所隔上遣使入回鶻賜公主冬衣仍命李德裕為書賜公主曰先朝割愛降婚義寧家國今回鶻所為甚不循理姑為國母足得指揮若不稟命則是棄絕姻好今日已後不得以姑為詞

降婚誤在先朝今不待之



進

賢

主德

以高少逸為給事中鄭朗為諫議大夫

初上頗好畋獵及武戲五坊小兒賞賜甚厚嘗謂太后從容問為天子之道太后勸以納諫上退閱諫疏多以遊獵為言自是出畋稍希五坊無復橫賜至是復幸涇陽校獵諫官高少逸鄭朗諫曰陛下比來遊獵稍頻出城太遠侵星夜歸萬幾曠廢上改容謝之謂宰相曰本置諫官使之論事朕欲時時聞之宰相皆賀乃遞遷以賞之

**質實** 五坊注見

德宗貞元二十一年從容注見秦二世三年涇陽縣名注見周赧王四十九年鄭朗鄭州人珣瑜次子

吐蕃達磨贊普死

**考異**

提要死誤作卒

結都那有士氣

初達磨贊普有佞幸之臣以為相達磨卒無子佞相立其妃絀氏兄子乞離胡纔三歲首相結都那見之不拜曰贊普宗族甚多而立絀氏子國人誰服其令鬼神誰饗其祀國必亡矣老夫無權不得正其亂以報贊普有死而已拔刀務面慟哭而出佞相殺之國人憤怨其將論恐熱悍忍多詐以誅絀妃佞相為名舉兵屠渭州大破其國兵有眾十餘萬

**集覽** 贊普注見太宗貞觀八年論恐熱恐熱其將之名也論注見中宗嗣聖十七年

諸論

**質實**

渭州注見漢後主建興六年

通鑑綱目

卷五十一 唐武宗會昌三年

正編

正編



癸亥三年春正月劉沔大破回鶻迎太和公主以歸。

回鶻烏介可汗侵逼振武。劉沔遣石雄帥沙陀朱邪赤心三部襲其牙帳。沔自以大軍繼之。雄至振武登城望回鶻。見羶車數十乘。從者類華人。使諜問之。曰：公主帳也。雄使諜告之。曰：公主至此。當求歸路。今將出兵擊可汗。請公主駐車勿動。雄乃鑿城為十餘穴。引兵夜出直攻可汗牙帳。可汗大驚棄輜重走。雄追擊大破之。於殺胡山。可汗被瘡遁去。保黑車子族。雄迎公主以歸。斬首萬級。降其部落二萬餘人。潰兵多降幽州。

讓得公主  
便有勝氣  
此沔雄之  
將略

**質實** 注 諜

見陳後主禎明元年牙帳注見玄宗開元九年輜重注見周顯王三十六年殺胡山注見漢高祖天福十二年

國勢

二月朔日食**質實**日食注見新莽天鳳元年○黠戛斯遣使

獻馬

黠戛斯遣使獻名馬二。詔太僕卿趙蕃飲勞之。上欲就求安西北庭。李德裕等言安西去京師七千餘里。北庭五千餘里。借使得之。當復置都護戍兵萬人。不知此兵於何處追發。饋運從何道得通。此乃用實**質實**安西北庭費以易虛名。非計也。上乃止。

計及守之  
之難則服  
遠之想自  
息

通鑑綱目

卷五十一 唐武宗會昌三年

元

正編



見穆宗長  
慶元年

### 崔瑛罷○太和公主至京師

公主至京師，詔宰相帥百官迎謁，公主詣光順門去盛服，脫簪珥，謝和親無狀之罪，上遣中使慰諭。  
**質實** 中使注見玄宗  
然後入宮。  
開元十五年

### 三月以趙蕃為安撫黠戛斯使

初黠戛斯求冊命，上恐其不脩臣禮，復求歲遺及賣馬，李德裕曰：回鶻有平安史之功，故有歲賜和市，黠戛斯未嘗有功於中國，豈敢遽求賂遺乎？若慮其不臣，當與之約，必稱臣

諄諄與叙  
宗族大羞  
朝廷矣

叙同姓執子孫禮，乃行冊命，上以為然，乃以趙蕃為安撫使，命德裕草書賜之，曰：貞觀中黠戛斯先君身自入朝，朝貢不絕，回鶻陵虐諸蕃，可汗能復讐雪怨，茂功壯節，近古無儔，今其殘兵不滿千人，須盡殲夷，勿留餘燼，又聞可汗與我同族，國家承北平太守之後，可汗乃都尉苗裔，以此合族尊卑可知，今欲冊命可汗，且遣趙蕃喻意，自回鶻至塞上，及黠戛斯入貢，每有詔敕，上多命德裕草之，德裕請委翰林，上曰：學士不能盡人意，須卿自為之。  
**集覽** 北平太守漢李廣為北平郡太守，都尉李廣孫李陵，漢武帝拜為騎都尉。  
後戰敗，  
**質實** 安史謂安祿山，史思明北平郡名，注見秦王政三年。



贈悉怛謀右衛將軍

這惟邊蠻吐蕃之為謀深矣

李德裕言維州據高山絕頂。三面臨江。在戎虜平川之衝。是漢地入兵之路。初河隴盡沒。惟此獨存。吐蕃潛以婦人嫁此州門者。三十年後。兩男長成。竊開壘門。引兵夜入。遂為所陷。號曰無憂城。從此得以併力西邊。憑陵近甸。芾臯欲經畧河湟。須此城為始。急攻數年。卒不可克。臣到西蜀。空壁來歸。南蠻震懾。山西八國皆願內屬。可減八處鎮兵。坐收千餘里舊地。且維州未降前一年。吐蕃猶圍魯州。豈顧盟約。當時不與臣者。望風疾臣。詔執送悉怛謀等。令彼自戮。臣累表陳論。乞垂矜捨。答詔嚴切。竟令執還。將吏對臣。無不隕涕。蕃

帥卽以此人戮於境上。絕忠款之路。快兇虐之情。乞追獎忠魂。各加褒贈。故有是命。司馬公曰。論者多疑維州之取捨。不能決牛李之是非。臣以為唐新與吐蕃脩好。而納其維州。以利言之。則維州小而信大。以害言之。則維州緩而關中急。然則為唐計者。宜何先乎。悉怛謀在唐則為向化。在吐蕃不免為叛臣。其受誅也。又何矜焉。且德裕所言者利也。僧孺所言者義也。匹夫狗利而忘義。人猶恥之。况天子乎。譬如隣人有牛逸而入於家。或勸其兄歸之。或勸其弟攘之。勸歸者曰。攘之不義也。且致訟。勸攘者曰。彼嘗攘吾羊矣。何義之拘。牛大畜也。鬻之可以富家。以是觀之。牛李之是非可見矣。胡氏曰。司馬公之言過矣。使

通鑑綱目 卷五十一 唐武宗會昌三年 正編



涑水之論  
出于當日  
偏党之見

維州本非唐地。既與之和。棄而不取。姑守信約可耳。本唐之地。為吐蕃所侵。乃欲守區區之信。舉險要而棄之可乎。僧孺所謂虜不三日至咸陽。特以大言怖文宗。非事實也。夫奪吾之地。而約我以盟。此正蒲人所以要孔子者。不可謂之信也。取我故地。乃義所當為。司馬公不以義斷之。而以利害為言。又斥德裕為利。取僧孺為義。是皆無所據矣。故以維州歸吐蕃。棄祖宗土宇。縛送悉怛謀。沮歸附之心。僧孺以小信妨大計也。下維州遣兵據之。洗數十年之耻。追獎悉怛謀。贈以官秩。德裕以大義謀國事也。此二人是非之辨也。**集**

**覽**

當時不與臣者與許與也。正義曰許與相推獎也。如淳曰相與交善也不與臣者謂

牛僧孺事在文宗太和五年。蒲人所以要孔子。孔子居陳去過。蒲會公叔氏以蒲畔。蒲人止孔子。謂孔子曰。苟無適衛。吾出子與之盟。出孔子東門。孔子遂適衛。子貢曰。盟可負邪。孔子曰。要盟也。神不聽。左傳曰。要盟無質。神弗臨也。注要平聲。**質實**。維州注見代宗大曆十四年。河隴。謂河西隴右二郡。注見漢靈帝中平三年。一統志云。無憂城在成都府城西四百五十里。威州境內。按圖經云。唐李德裕所築。吐蕃號曰無憂城。河湟二州名。注見玄宗開元二十四年。魯州未詳沿革。牛李謂牛僧孺。李德裕。關中。注見玄宗開元十一年。京兆。咸陽縣名。注見周顯王十九年。



夏四月李德裕乞罷不許

德裕乞開局上曰卿每辭位使我旬日不得所今大事皆未就卿豈得求去

昭義節度使劉從諫薨其子稹自為留後詔諸

道發兵討之

**考異**

提要薨作卒據凡例當從提要

**考證**

薨當作卒

從諫以獻馬不受故啓猜恨

初從諫累表言仇士良罪惡遂與朝廷相猜恨招納亡命繕完兵械權馬牧及商旅賣鐵煮鹽假大商以牙職使通好諸道因為販易歲入數十萬及疾病與幕客張谷等謀效河北諸鎮以弟之子稹為都知兵馬使至是薨稹秘不發喪押牙王協曰正當如寶曆年樣

便已預為之防德宗英主

看出不同有作畧

為之不出百日旌節至矣於是逼監軍崔士康奏稱從諫疾病請命其子稹為留後上遣供奉官薛士幹往諭從諫使就東都療疾遣稹入朝宰相諫官多以為回鶻餘燼未滅邊鄙猶須警備復討澤潞國力不支李德裕獨久人心難化是故累朝以來置之度外澤潞近處腹心一軍素稱忠義如李抱真成立此軍德宗猶不許承襲敬宗不恤國務宰相又無遠畧劉悟之死因授從諫使其跋扈垂死之際復以兵權擅付豎子若又因而授之則諸鎮誰不思效其所為天子威令不復行矣上曰卿以何術制之果可克否對曰稹所恃者三鎮但得鎮魏不與之同則稹無能為也



即用兩鎮  
既安其心  
可制其命

睿斷

明言其故  
不使懷疑

士幹亦能

若遣重臣往諭王元逵何弘敬以河朔自艱  
難以來列聖許其傳襲已成故事與澤潞不  
同今將加兵澤潞不欲更出禁軍其山東三  
州委兩鎮攻之賊平之日將士並當厚加官  
賞苟兩鎮聽命不從旁沮撓官家則積必成  
擒矣上喜曰吾與德裕同之保無後悔遂決  
意許積群臣言者不復入矣上命德裕草詔  
賜元逵弘敬曰澤潞一鎮與卿事體不同勿  
為子孫之謀欲存輔車之勢但能顯立功效  
自然福及後昆上曰當如此直告之是也又  
賜張仲武詔令專禦回鶻元逵弘敬得詔悚  
息聽命士幹入境不問從諫之疾直為已知  
其死之意都押牙郭誼等大出兵迎之請用  
河朔事體遂扶積出見將士發喪不受敕命

內有德裕  
外有杜牧  
何憂澤潞  
不平若德  
裕能存  
党見盡杜  
牧白居易  
之長則相  
業必更可  
觀惜其以  
好惡為用  
舍也

黃州刺史杜牧上李德裕書曰牧嘗問董重  
質以淮西四歲不破之由重質以為由朝廷  
徵兵太雜客軍數少勢羸力弱心志不一多  
致敗亡其時朝廷若使鄂壽唐州只保境土  
但用陳許鄭滑兩道全軍帖以宣閩弩手令  
其守隘即不出一歲無蔡州矣今上黨叛逆  
鎮魏雖盡節效順亦不過圍一城攻一堡繫  
纍穉老而已若使河陽萬人為壘窰天井之  
口高壁深塹勿與之戰只以忠武武寧兩軍  
帖以青州五千精甲宣閩二千弩手徑擣上  
黨不過數月必覆其巢穴矣德裕又以議者  
多言劉悟有功積未可亟誅請下百官議上  
曰悟迫於救死耳非素心徇國也藉使有功  
父子為將相二十餘年國家報之足矣積何



無此英敏  
事未可知  
也

得復自立朕以為凡有功當顯賞有罪亦不可苟免也德裕又以分司賓客李宗閔與劉從諫交通不宜寘之東都奏以為湖州刺史制削奪從諫及積官爵以王元逵何弘敬為招討使與河東節度使劉沔河陽節度使王茂元合力攻討先是河北諸鎮有自立者朝廷必先有弔祭使冊贈使宣慰使繼往商度然後用兵故常及半歲軍中得以為備至是宰相亦欲遣使上即下詔誅之元逵即日出師屯趙州又詔以李彥佐為晉絳行營招討使

**集覽** 寶曆年樣樣式也敬宗寶曆中劉悟卒其子從諫匿喪求知留後河朔事

**質實** 昭義節度注見

體注見憲宗元和十五年以故事勸天井關名在潞州上黨南

周赧王五十三年上黨澤潞二州名澤注見梁武帝中大通六年建州潞注見周赧王五十三年上黨三鎮謂成德魏博盧龍三藩鎮

**跋扈** 注見德宗貞元十六年鎮魏二軍名鎮謂成德節度魏謂魏博節度河朔二州名注見玄宗天寶十五載輔車之勢注見晉穆帝永和九年黃州注見晉懷帝永嘉元年黃國

**鄂壽** 唐三州名鄂注見漢後主建興七年武昌壽注見秦王政六年壽春唐注見齊武帝永明五年泚陽陳許二州名陳注見周赧王三十七年許注見漢後主建興十年許昌鄭滑二州名鄭注見梁武帝普通六年鄭城滑注見隋恭帝皇泰二年宣閔二州名宣注見漢明帝永平十三年丹陽閔注見晉成帝咸



和三年京口蔡州注見漢光武建武十九年  
汝南上黨郡名注見周赧王五十三年河陽  
縣名注見昭宣帝天祐二年一統志云天井  
關名在澤州城南太行山頂忠武軍名注見  
漢光武建武八年長社武寧軍名注見秦始  
皇二十八年彭城湖州注見宋明帝泰始二  
年吳興趙州注見漢景帝三年趙國晉絳二  
州名晉注見漢獻帝建安七年河東絳注見  
宋文帝元嘉二  
十三年東雍

**書法**

綱目書薨自戰國分王外非未成君  
廢帝廢后則謚為帝為后者也不然  
則帝母也有功公主也方鎮大臣未有書  
薨者自從諫以後方鎮書薨三、是年劉從

諫宣宗太中十一年王紹鼎懿宗咸通十  
三年張允伸大臣書薨一、僖宗乾符元年  
劉瞻疑皆誤也據郭子  
儀號官爵謚具止書卒

**以崔鉉同平章事**

上夜召學士韋琮以鉉名授之令草制宰相  
樞密皆不之知時樞密使劉行深楊欽義皆  
愿慙不敢預事老宦者尤之曰質實  
此由楊劉懦怯墮敗舊風故也崔鉉博  
畧之子楊劉謂  
楊欽義劉行深

**築望僊觀於禁中**

通鑑綱目卷五十一 唐武宗會昌三年 正編



**書法**

蜚廉桂觀亦求僊者也。不書地。此書地何。譏之。譏也。望僊。惑也。於禁中。亦非地矣。是故晉孝武書立精舍於內殿。唐肅宗書置道場於三殿。此書築望僊觀於禁中。皆深譏之。五年築望僊臺於南郊。不書畧之也。書其甚者而已矣。

**發明**

書上受法錄於趙歸真。則見其以萬乘之貴。屈已於一妄人也。書築望僊觀於禁中。則見其以荒唐之說。視之若真有然也。夫神僊虛無之事。不必遠求前古。姑即憲宗以來觀之。其效蓋可觀矣。使其果可築室而來之。則漢武蜚廉桂觀。通天莖臺。與夫建章明光諸宮之作。豈不勝於武宗一望僊觀乎。據事直書其失。自見

以闡宦得  
致仕以奸  
邪得致仕

千古闢宦  
蠱惑君心  
全用此術  
得士良宜  
暢其旨鑿  
戒昭昭猶  
有蹈覆轍  
而不悟者  
何也

○六月內侍監仇士良致仕

上外尊寵士良。內實忌之。士良頗覺。遂以老病致仕。其黨送歸私第。士良教之曰。天子不可令閑常宜。以奢靡娛其耳目。使日新月盛。無暇更及他事。然後吾輩可以得志。慎勿使之讀書。親近儒生。彼見前代興亡。心知憂懼。則吾輩踈斥矣。其黨拜謝而去。范氏曰。小人莫不養其君之欲。以濟已之欲。使其君動而不靜。為而不止。則小人得以行其計矣。豈獨奢美之娛。得以蕩其心哉。又有甚焉者矣。或殖貨利。或治宮室。或開邊境。或察臣下。隨其所好。以竊權。寵人君樂得其欲。而不知其為天下害。是以政日亂。而不自知。惟能親正直



若輩豈能  
三復此言

遠邪佞則可以免斯患矣。胡氏曰：士良狡黠，思所以蠱君者密矣。然知其利而不知其害者也。已無踈斥之道，以忠信謹厚服其職，亦何用蠱君？然後得安。苟欲自安而蠱君，至於危亡之地，則豈有君亡而我存之理？其禍豈止於踈斥而已哉？故士良之術，自以為智實則愚也。

**質實**

致仕注見德宗貞元二十一年

**書法**

宦官未有書致仕者。書士良何病？唐傷李石，搖動軍情，今而使之得以令終，失刑甚矣。故書譏之。或曰：宦官知止非美之歟？後書削官爵籍家貲，則此非美矣。終綱目書宦官致仕二，仇士良、楊復恭皆以罪

也。終者

**發明**

嗚呼！人君一身，天地人物之主，百萬生靈之命繫焉。所以廣其智慮，裨其政治者，當務之急，孰有要於讀書親賢哉？彼小人者，恐其君見古今治亂而知儆省，聞儒生陳說而開悟，有以燭已之姦，而不得恣其欲，蓋愚其君也。愚其君將以遂其所大欲也。苟惟遂已之欲，則雖致君於幽厲，措世於亂亡，有弗暇顧焉者。後世英明之主，尚當以士良斯言為戒，服之心胸，列於屏障，丁寧告戒於子孫。官中暇日，只是讀書。接賢士大夫之時多，親宦官宮妾之時少。毋為小人所愚弄，而墮其術中。夫然



學

則君道立而天地人物有所倚賴而不至於貽禍播惡於斯世斯民矣

### 吐蕃論恐熱攻尚婢婢於鄯州

吐蕃鄯州節度使尚婢婢好讀書不樂仕進國人敬之。年四十餘彝泰贊普彊起之使鎮鄯州婢婢寬厚沈勇有謀畧訓練士卒多精勇論恐熱謀篡國恐婢婢襲其後舉兵擊之婢婢謂其下曰恐熱之來以我為不足屠也不如迎伏以驕之然後可圖也乃遣使犒師且致書深自卑屈恐熱喜曰婢婢惟把書卷安知用兵待吾得國當位以宰相坐之於家無所用也乃引兵歸婢婢笑曰我國無主則歸大唐豈能事此犬鼠乎

識所歸依  
真善讀書  
明理者

**集覽**

尚婢

婢婢名也尚注見德宗興元元年尚結贊

**質實**

吐蕃西羌種名注見太宗貞觀

八年鄯州節度注見漢宣德元康四年湟中

**書法**

蠻夷自相攻不書此其書何進婢婢也曷為進之心乎唐者也故自是婢

婢不  
一書

### 秋七月以盧鈞為昭義節度使

朝廷以鈞在襄陽有惠政得眾心故使領昭義以招懷之

**質實**

盧鈞藍田人

### 遣御史中丞李回宣慰河北三鎮

進

通鑑綱目

卷五十一 唐武宗會昌三年

三

正編



視跋扈不  
奉詔勅者  
何如  
能

詔遣御史中丞李回宣慰河北令幽州早平  
回鵬鎮魏早平澤潞回至河朔弘敬元達仲  
武皆具橐鞬郊迎立於道左不敢令人控馬  
讓制使先行自兵興以來未之有也回明辯  
有膽氣三鎮無不奉詔范氏曰武宗不惟使  
三鎮不敢助逆又因以為臂指之用由德裕  
所以告之者能服其心也人主質實  
威制天下豈有不由一相者哉質實  
見憲宗

元和十二年

### 以石雄為晉絳行營節度副使

李德裕言曷日河朔用兵諸道利於出境仰  
給度支或陰與賊通借一縣一柵據之自以

為功坐食轉輸延引歲時今請詔諸軍令王  
元達取邢州何弘敬取洛州王茂元取澤州  
李彥佐劉沔取潞州毋得取縣上從之彥佐  
行甚緩德裕請賜詔切責仍以石雄為副因  
以代質實  
邢州注見楚義帝元年襄國洛  
州注見漢武帝元狩四年廣平

### 王元達破昭義兵拔宣務柵

元達奏拔宣務柵擊劉稹敗之詔加元達平  
章事切責李彥佐劉沔王茂元使速進兵且  
稱元達之功質實  
宣務柵未詳處所唯順德  
府唐山縣西北八里有山  
以激厲之  
名宣務或疑即此未知  
是否姑錄之以備叅攷



# 八月昭義大將李丕降

昭義大將李丕來降、議者或謂賊故遣丕降、欲以疑誤官軍、李德裕曰、自用兵半年、未有降者、今安問誠之與詐、且須厚賞、以勸將來、但不可置之要地耳。

## 詔王宰趣磁州何弘敬拔肥鄉平恩

王元逵前鋒入邢州境已踰月、何弘敬猶未出師、元逵密表弘敬懷兩端、李德裕言忠武累戰有功、軍聲頗振、王宰年力方壯、謀畧可稱、請詔弘敬以河陽河東未能進軍、賊屢出兵、焚掠晉絳、今遣王宰將忠武全軍、徑魏博抵磁州、以分賊勢、弘敬必懼、此攻心伐謀之

借一李丕以爲招徠之術

文饒有將將之畧

術也。從之、弘敬蒼黃出師、拔肥鄉平恩、殺傷甚衆、上曰、弘敬已拔兩縣、可釋前疑、既有殺傷、雖欲持兩端、不可得已。**質實** 磁州注見隋文帝仁壽四年、蒼黃注見漢隱帝乾祐三年、肥鄉縣名注見晉孝武大元元年、平恩縣名注見梁武帝天監十五年。

## 昭義兵陷科斗寨

劉稹使牙將薛茂卿拔河陽科斗寨、距懷州十餘里、議者鼎沸、以爲澤潞不可取、上亦疑之、李德裕曰、小小進退、兵家之常、願陛下勿聽外議、則成功必矣、上乃謂宰相曰、爲我語朝士、有上疏沮議者、我必**質實** 懷州注見宋於賊境上斬之、議者乃止、順帝昇明元

文饒有識武宗能任所以成功



九月以王宰兼河陽行營攻討使敬昕為河陽

節度使

李德裕奏河陽兵力寡弱茂元習吏事而非將才復有疾請以宰為河陽行營攻討使使  
丞以軍援河陽兼可臨制魏博茂元尋薨德裕奏河陽節度先領懷州刺史常以判官攝  
事割河南五縣租賦隸河陽不若遂以五縣置孟州其懷州別置刺史俟昭義平日仍割澤州隸河陽則太行之險不在昭義而河陽遂為重鎮東都無復憂矣上采其言以敬昕

形勝歷履指掌戰勝廟堂文饒有焉

為河陽節度王宰將行營以扞敵昕供饋餉而已

**質實**

河南道名注見宋主昱元

徽元年孟州注見昭宣帝天祐二年河陽節度太行山名注見周安王十六年敬昕平陽人東都注見秦莊襄王元年三川

吐蕃尚婢婢遣兵擊論恐熱大破之○以石雄

為晉絳行營節度使

石雄代李彥佐之明日即引兵踰烏嶺破五寨殺獲千計上得捷書喜甚謂宰相曰雄真良將德裕因言比年潞州市有男子磬折唱曰石雄七千人至矣劉從諫以為妖言斬之

通鑑綱目 卷五十一 唐武宗會昌三年 正編

進 將才



將畧

通鑑綱目卷五十一

破潞州者必雄也。詔賜雄帛，雄悉置軍門，自取一匹，餘悉分將士，故士卒樂為之致死。

**質實** 一統志云：烏嶺山名在平陽府翼城縣東七十五里，上有東西通道二嶺相對。

曰東烏西烏，又澤州沁水縣西北四十里有烏嶺一名黑嶺。潞州注見周赧王五十三年。

上黨

冬十月以劉沔為義成節度使，李石為河陽節

度使

**質實**

義成節度注見王十六年，懿宗咸通十年。

沔與張仲武有隙，故徙之。

十一月以兖王岐為安撫，党項大使李回副之。

邠寧奏党項入寇，李德裕奏党項分隸諸鎮，剽掠於此，則亡逃歸彼，無由禁戢，請以皇子兼領諸道，擇廉幹之臣副之。居於夏州，理其辭訟，故有是命。**集覽** 党項注見陳後

主至德四年。**質實** 兖州名注見漢獻帝興平二年，夏州注見漢武帝元朔元年朔

方

十二月王宰克天井關

忠武軍素號精勇，王宰治軍嚴整，賊甚憚之。薛茂卿以科斗寨之功，意望超遷，或謂劉稹

通鑑綱目

卷五十一 唐武宗會昌三年

是

正編



曰留後所求者節耳茂卿深入多殺激怒朝廷此節所以來益遲也由是無賞茂卿愠懟密與王宰通議宰引兵攻天井關茂卿小戰遽走宰遂克之茂卿入澤州密使謀召宰進攻當為內應宰疑不敢進稹誘茂卿殺之以劉公直代茂卿宰進擊破之

### 河東克石會關

**集覽**

石會關在潞州

洛州刺史李恬石之從兄也以書與石云劉稹願舉族歸命石以聞李德裕言今官軍四合賊勢窮蹙故為輸誠款冀以緩師宜詔石答恬書云前書未敢聞奏若即君誠能悔過而縛境上則石當往受降護送歸關若虛為誠款則石必不敢以百口保人仍望詔諸道

不輕納亦不峻拒妙有調度

乘其上下離心速進兵討攻上從之

**質實**

面縛注見漢順帝漢安元年

### 四年春正月河東都將楊弁作亂討平之

初河東行營兵馬使王逢奏乞益榆社兵詔河東以兵二千赴之時河東無兵李石召橫水戍卒千五百人使楊弁將之詣逢先是軍士出征人給絹二匹劉沔之去竭府庫以自隨石初至軍用乏以已絹益之人纔得一匹時已歲盡軍士求過正旦而行監軍呂義忠趣之弁遂作亂石奔汾州弁據軍府使其姪詣劉稹約為兄弟石會關守將復以關降於稹朝議喧然言兩地皆應罷兵王宰又言遊奕將得劉稹表有意歸附李德裕言宰擅受

馭士卒須極其心



澤潞一局  
若無文饒  
定識定力  
必不成功

通鑑綱目 卷五十一  
稹表似欲擅招撫之功。昔韓信破田榮，李靖擒頡利，皆因其請降，潛兵掩襲，止可令王宰失信，豈得損朝廷威命。建立奇功，實在今日，必不可以太原小擾，失此事機。望即遣使督其進兵，必稹與諸將舉族面縛，方可受納。兼諭石雄以宰若納稹，則雄無功可紀。當於垂成之際，自取奇功。又為相府與宰書，言昔王承宗雖逆命，猶遣子弟奉表入朝，憲宗猶未之許。今稹置章表於衢路之間，遊奕將不即毀除，實恐非是。且稹逆狀如此，而將帥受之，是私惠歸於臣下，不赦在朝廷，事體之間，交恐不可。自今更有章表，宜即所在焚之。惟面縛而來，始可容受。德裕又上言太原人心從來忠順，止是貧虛，賞犒不足。况千五百人，何

不如此勇  
決不能折  
倒元寶  
寧釋劉稹  
不釋楊弁

能為事，必不可縱。且用兵未罷，深慮所在動心。望詔李石還赴太原，召兵討亂。上皆從之。詔王逢留太原兵守榆社，以易定、汴、竟兵還討弁，又遣中使馬元實至太原曉諭。且覘之。元實受弁賂，還於眾中大言：相公須早與之節。德裕曰：何故？元實曰：自牙門至柳子，列十五里曳地，光明甲，若之何取之？德裕曰：李相正以無兵，故發橫水兵赴榆社，弁何能遽致如此之眾乎？元實曰：召募所致耳。德裕曰：召募須有貨財。李相止以欠軍士絹一匹，故致此亂。弁何從得之？元實辭屈。德裕曰：從其有十五里光明甲，必須殺此賊。因奏弁微賊，決不可恕。如國力不支，寧捨劉稹、河東兵戍榆社者，聞朝廷令客軍取太原，恐妻孥為所屠。



是機權文  
饒回言事  
有激發而  
成功者

通鑑補正

卷五十一

五

滅乃擁監軍呂義忠自取太原擒楊弁盡誅  
亂卒送弁京師并其黨斬之胡氏曰見理明  
白則聽言不為所眩若德裕於元實是也雖  
然猶有恨焉元實以大言虛喝情非苟然若  
付之廷尉則受賂之事必不得隱

**集覽**

虛喝注見

周顯王三十六年

**質實**

一統志云榆社本漢上黨郡  
涅縣地名晉為武鄉縣地隋

始置榆社縣屬韓州大業初廢義寧初復置  
屬太原郡唐初於縣置榆州尋罷州以縣屬  
遼州宋熙寧初州縣俱省元豐中復置遼州  
及榆社縣金仍舊元省入遼山縣未幾復置  
本朝因之為遼州治所仍屬焉橫水戍莫  
詳處所唯鳳翔府東一十里有橫水來自杜

陽川流入渭俗呼為夜叉河或疑即此未知  
是否汾州注見周威烈王二十三年西河韓  
信破田榮事在漢王邦三年季靖擒頡利事  
在太宗貞觀四年牙門注見漢獻帝初平三  
年季相  
謂李石

### 三月朔日食○以劉沔為河陽節度使

李德裕言於上曰事固有激發而成功者陛  
下命王宰趣磁州而何弘敬出師遣客軍討  
太原而戍卒先取楊弁今王宰久不進軍請  
徙劉沔鎮河陽仍令以義成精兵二千直抵  
萬善處宰肘腋之下若宰識此意必不敢淹  
留若宰進軍沔以重兵在南聲勢亦壯上從

不惟激發  
更得牽制  
之術

通鑑補正

卷五十一 唐武宗會昌四年

五

正編



之

### 黠曼斯遣使入貢○以劉濛為巡邊使

朝廷以回鶻衰微吐蕃內亂議復河湟四鎮十八州乃遣給事中劉蒙巡邊使先備器械糗糧令天德振武河東訓卒礪兵以俟今秋

備邊

### 以趙歸真為道門教授先生

上好神仙歸真得幸李德裕諫曰歸真敬宗朝罪人不宜親近上曰朕宮中無事時與之談道滌煩耳至於政事朕必問卿等與次對官雖百歸真不能惑也德裕曰小人見勢所

一日萬幾何云無事

佛道優劣當以此為定論

在則奔趨之旬日以來歸真之門車馬輻湊願陛下深戒之胡氏曰三教之名自其徒失本真而云然其謬尤之甚者道家是也儒以名學仁義道德之人自周有之佛者覺也為其道而覺則瞿曇之徒是也若夫道則以天下共由而得道而盡惟堯舜文王孔子耳老聃之言獨善其身不可與天下共由也而名之曰道自漢以來失之矣其後乃有飛仙變化之術丹藥符籙之技禱祠醮祭之法流淪鬼獄之論雜然並興皆歸於道家者流

**集覽**

瞿曇西域有瞿曇氏東坡詩坐令魯叟作瞿曇注瞿曇佛

**質實**

輻湊注見漢文帝六年老聃注見晉成帝咸康二年



### 夏六月減州縣冗員

李德裕以州縣佐官太冗，奏令吏部郎中柳仲郢裁減凡一千一百一十四員。仲郢公綽

之子也。  
**質實** 柳仲郢，華原人。

### 詔削仇士良官爵，籍家貲。

宦官有發士良宿惡於其家，得兵使數千，故有是命。

### 秋七月遣王逢屯翼城

上與李德裕議以王逢將兵屯翼城。上曰：聞逢用法太嚴，有諸對曰：臣亦嘗以此語之。逢

言前有白刃，法不嚴，其誰肯進。  
**質實** 翼城縣名，注見

隋恭帝皇泰二年

### 進 杜棕同平章事。

上聞揚州倡女善為酒，令敕監軍選而獻之。監軍請節度使杜棕不從，監軍怒，表其狀。左右因請敕棕同選。上曰：敕藩方選倡女入宮，豈聖天子所為？杜棕得大臣體，朕甚愧之。遽敕勿選。召棕入相，勞之曰：卿不從監軍之言，朕知卿有致君之心，今相卿如得一魏徵矣。

**質實** 揚州注見漢武帝元朔五年淮南

改過不吝 武宗近之



文饒之得邊情皆從虛心訪問得之

兵

### 閏月李紳罷昭義將高文端降

李德裕訪文端破賊之策。文端曰：官軍今直攻潞州，澤州兵約萬五千人，賊常分兵大半潛伏山谷。伺官軍攻城疲弊，則四集救之。官軍必失利，請令陳許軍過乾河立寨，自寨城連延築為夾城，環遶澤州。日遣大軍布陳於外，以扞賊兵。賊見圍將合，必出戰，待其敗北，然後乘勢可取。固鎮寨四崖懸絕，勢不可攻。然寨中無水，宜令王逢絕其水道，不過三日，賊必遁去。又都頭王釗將萬兵戍洛州，以積數誅大將疑懼，召之不入，但釗及士卒家屬皆在潞州，招之不肯來。若論以引兵取積，事成即除他鎮，仍厚有賜與，庶幾肯從。鎮州

兵

文饒納言是相臣之德

### 八月邢洛磁三州降郭誼斬劉稹以降

奏事官高廸密陳二事，其一以為賊中好為偷兵術，潛抽諸處兵聚於一處。官軍多就迫逐，以致失利。官軍須知此情，自非來攻，慎勿與戰。彼淹留不過三日，須散歸舊屯。如此數四空歸，自然喪氣。官軍密遣諜者，謂其抽兵之處，乘虛襲之，無不捷矣。其二鎮魏下營，不離故處，每三兩月一深入，燒掠而去。賊但固守城柵，城外百姓，賊亦不惜，宜令進營據其要害，以漸迫之。德裕皆請以其言論諸將。

**質實**

鎮州注見漢光武建武九年常山要害注見漢文帝十一年

**集覽**

敗北注見周赧王三十一年逐北

通鑑綱目卷五十一 唐武宗會昌四年 正統



劉稹年少懦弱，押牙王協兵馬使李士貴用事，專聚貨財，府庫克溢，而將士有功無賞，由是人心離怨，協請稅商人，每州遣軍將一人主之，并籍編戶家貲，十分取二，民怊怊不安。邢州將裴問，稹之舅也，所將兵多軍商子弟，問以其父兄被拘，為之請不得，乃殺稅商軍將而請降於王元逵。洛州守將王釗，磁州守將安玉聞之，皆請降於何弘敬。李德裕曰：「昭義根本，盡在山東，三州降則上黨不日有變矣。」上曰：「郭誼必梟劉稹，以自贖德裕曰：「誠如聖料。」上曰：「於今所宜先處者何事？」德裕曰：「萬一鎮魏請占三州，朝廷難於可否，請以給事中盧弘止為三州留後，上從之。」詔盧鈞乘驛赴鎮，潞人聞三州降，大懼。郭誼王協謀說劉

英明能決勝

不賞叛臣是正理

安民

用盧鈞得人

稹以兵授誼，束身歸朝，稹許之，遂殺稹，滅其族。函首遣使奉表降於王宰，宰以狀聞。宰相人賀，上曰：「郭誼宜如何處之？」德裕對曰：「劉稹驂孺子耳，阻兵拒命，皆誼為之謀主，及勢孤力屈，又賣稹以求賞，此而不誅，何以懲惡，宜及諸軍在境，并誼等誅之。」上曰：「朕意亦以為然。」乃詔石雄將七千人入潞州，以應謠言，杜悰請赦誼等，上不應。詔昭義五州給復一年，橫增賦歛，悉從蠲免。所籍團兵，並縱歸農。諸道將士等級加賞，雄至潞州，盡執誼等送京師。盧鈞素寬厚愛人，襄州士卒在行營者，對陳輒揚其美，及赴鎮，散卒歸之者，皆厚撫之。人情大洽。昭義遂安。郭誼王協等至京師，皆斬之。司馬公曰：「董重質之在淮西，郭誼之在



昭義吳元濟劉稹如木偶人在伎兒之手耳始則勸人為亂終則賣主規利其死固有餘罪然憲宗用之於前武宗誅之於後臣愚以為皆失之何則賞姦非義也殺降非信也失義與信何以為國如誼等免死流之遠方沒齒不還可矣殺之非也

**集覽**

昭義注見

德宗貞元十年團兵即土團注見元年木偶人注見隋文帝仁壽二年

**質實**

昭義

軍名注見周赧王五十三年上黨襄州注見漢獻帝建安十二年

**書法**

於是執誼送京師斬之則殺降也不書何誼罪人也始則勸亂終則賣主

且非三州降唐則誼計未必出此綱目以為可殺故不書

進  
**加李德裕太尉賜爵衛國公。**

事權不一  
臨事號令不一  
既奪其精銳復消其心志

加李德裕太尉衛國公德裕辭上曰恨無官賞卿耳初德裕以比年將帥出征屢敗其弊有三一者詔令下軍前者日有三四宰相多不預聞二者監軍各以意見指揮軍事將帥不得專進退三者每軍各有宦者為監使悉選軍中驍勇數百為牙隊其有戰陳鬪者皆怯弱之士每戰視事勢小却輒引旗先走陳從而潰德裕乃與樞密使楊欽義劉行深議約救監軍不得預軍政每兵千人聽取十人自衛有功隨例霑賞二樞密皆以為然白上行之自非中書進詔意更無他詔自中出者號令既簡將帥得以施其謀畧故所向有功



真宰相才

其語爽慨  
忠誠故能  
動人

元和後數用兵，宰相或不休沐，或繼火乃得罷。德裕從容裁決，率午漏下還第。休沐輒如令沛然若無事。時范氏曰：治天下之繁者必以至簡，制天下之動者必以至靜。夫用兵於千里之外，而君相擾於內，則本先搖矣。何以制其末乎？是故號令簡則民聽不惑，心慮靜則事變不撓。此所以能成功也。○河北三鎮每遣使者至京師，德裕常面諭之曰：河北三鎮力雖彊，不能自立，須藉朝廷官爵威命以安軍情。語汝吏與其使，大將邀敕使以求官爵，何如自奮忠義立功立事，結知明主乎？且李載義為國家平滄景，及為軍中所逐，不失作節度使。楊志誠遣大將遮敕使馬求官，及為軍中所逐，朝廷竟不赦其罪。此二人禍福足

以觀矣。由是三鎮不敢有異志。范氏曰：古之明王，天下有不順者，必諄諄面告教之，再三不可，然後征之，則其民知罪而用兵有辭矣。自唐之失河朔，或討伐之，或姑息之，不聞有文告之命，戒敕之辭也。是以兵加而不服，恩厚而愈驕。李德裕以一相而制御三鎮，如運之掌，使武宗享國長久。天下豈有不平者乎？

**藩質實**

休沐注見漢昭帝始元四年從容注見秦二世三年滄景二州名滄注見

晉穆帝永和六年景注見高祖武德九年河朔二州名注見玄宗天寶十五載

**發明**

欲知宰相之賢否，當以其時之治亂觀之。自德裕秉鈞于時所難制者，莫



藩鎮若也。而德裕使之。若臂指之運。故劉稹之誅。王元逵何弘敬之徒。皆為之用。而楊弁之亂。取之如反諸掌。則亦以其處置有方故也。綱目於德裕加秩賜爵之事。特書于冊。是亦予之之意。爾謀國若此。其庶矣乎。

冬十一月貶牛僧孺為循州長史。流李宗閔於

志於報復  
是文饒短  
處

封州

李德裕言於上曰。劉從諫據上黨十年。太和中入朝。僧孺宗閔執政。不留之。加宰相。縱去。以成今日之患。又使昭義孔目官鄭慶言從諫。每得二人書疏。皆自焚毀。河南少尹呂述

與德裕書言。僧孺聞稹破。失聲歎恨。德裕奏之。上大怒。貶僧孺等。初甘露之亂。李訓王涯賈餗等子弟數人。皆歸從諫。至是皆為郭誼所殺。德裕復下詔稱逆賊涯餗。已就昭義誅其子孫。識者非之。胡氏曰。大臣欲正君心。必先自正其心。其心不正。如正君何。德裕欲報私仇。而未得其便。乃於成功之後。因行中傷之計。非惟武宗志已驕怠。德裕之量亦滿矣。又烏能納其君於持盈守成之盛哉。是故君子不可不學也。

**集覽**

加宰相  
縱去文

宗太和間。從諫入朝。加以同平章事。而遣歸政。中傷。注見玄宗開元八年。

**質實**

循州

注見晉高祖天福七年。封州。注見隋文帝仁壽元年。河南府名。注見秦莊襄王元年。三川



**書法**

書病德裕也。德裕入相以來。御回鶻。討昭義。不可謂無功矣。然有二失。快

私讐一也。自滿假二也。綱目每書譏之。書以李中敏為婺州刺史。以牛僧孺為太子太師。以柳公權為太子詹事。以白敏中為翰林學士。貶牛僧孺。流李宗閔。殺吳湘。貶常元質。皆譏其快私讐也。再書群臣上尊號於黠。曷斯降郭誼。降之下。皆譏其自滿假也。君子以為才畧雖高。而未聞道。可謂善論矣。

丑乙 五年春群臣上尊號

請上尊號  
是德裕自  
心驕溢處

李德裕等請上尊號。上不受。凡五上表。乃許。胡氏曰。莫難彊如怠心。莫難制如欲心。莫難

降如驕心。莫難平如怒心。莫難抑如忌心。莫難開如惑心。莫難解如疑心。莫難正如偏心。然皆放心也。大臣格君心之非者。格此等也。未至乎大人而當大臣之任。亦當勉之。要使君心常收而不放。則善日起。惡日消。治可立。安可保矣。武宗英斷。削平叛亂。唐室威令。赫然復張。此正驕欲易生之時也。三鎮未朝。河湟未復。天子偏惑。方士餌金石以濟其淫溺。宰相逃憂。免責之不暇。德裕乃請上尊號。是以滿假矜伐。勸其君。夫豈引君於當道之義哉。故評德裕才氣謀畧。誠高絕一。未至時。而於道則萬分未得一焉者也。**集覽** 未至人。易乾卦九二。利見大人。伊川傳曰。庸言庸謹。閑邪存誠。善世而不伐。德博而化。此皆大

通鑑綱目

卷五十一 唐武宗會昌五年

正編

正編



人之事也荀子解蔽篇明參日月大滿八極夫是之謂大人

**正誤**

未至乎大人今

按胡氏明云大臣格君心之非者格此等也未至乎大人而當大臣之任亦當勉之正引

孟子惟大人為能格君心之非朱子註大人

大德之人正已而物正者集覽乃引易經荀子何

**質實**

河湟二州名注見玄宗開元二十四年

進

義安太后王氏崩○以盧弘宣為義武節度使

弘宣性寬厚而難犯為政簡易其下便之詔賜粟三十萬斛在飛狐西計運致之費踰於粟價弘宣遣吏守之會春旱弘宣命軍民隨意往取約秋稔償之境内足食

**質實**

能

飛狐縣名注見漢王邦三年義武節度注見莊宗同光三年

殺江都令吳湘

淮南節度使李紳按湘盜用程糧錢彊娶所部百姓女估其資裝為賊罪當死湘武陵之兄子也李德裕素惡武陵議者多言其冤詔御史崔元藻李稠覆之與前獄異德裕貶二

人遠州司戶不復更推亦不付法詳斷即如紳奏處死

**質實**

淮南節度注見漢武

帝元朔五年江都縣名注見漢獻帝興平元年吳相貴溪人

**發明**

宰相代天理物均平四海故伊尹為世阿衡周公旁作迂衡皆取公平無

每以私恨專輒誅戮相業不足觀矣



私之意德裕相唐雖有威制方鎮之功然  
 仰視伊周殆猶丘垤之於泰華而志得意  
 滿忿恚盈溢既以私意貶僧孺流宗閔今  
 又恣其恨復不用國法殺戮搢紳其何以  
 愜服人心而處持衡之地哉故綱目於吳  
 湘之死書殺書官以罪之爾他時吳汝納  
 追訟其冤而德裕有  
 潮陽之貶尚誰咎歟

夏五月葬恭僖皇后○杜棕崔鉉罷以李回同

平章事○冊黠戛斯為英武誠明可汗○秋七

月朔日食○詔毀天下佛寺僧尼並勒歸俗

以佛為耗  
 蠹耶則道  
 之利益何  
 在徒惑于  
 趙歸真之  
 言橫恣毀  
 滅幾成大  
 變韋博以  
 為事不宜  
 太過真老  
 成之識文  
 饒顧出之  
 何也

上惡僧尼耗蠹天下欲去之道士趙歸真等  
 復勸之乃先毀山野招提蘭若至是敕上都  
 東都各留二寺每寺留僧三十人天下節鎮  
 各留一寺寺分三等留僧有差餘僧及尼並  
 勒歸俗寺皆立期毀撤仍遣御史分道督之  
 財貨田產並沒官寺材以葺公廨驛舍銅像  
 鐘磬以鑄錢凡天下所毀寺四千六百餘區  
 招提蘭若四萬餘區歸俗僧尼二十六萬五  
 百人收良田數千萬頃奴婢十五萬人五臺  
 僧多亡奔幽州德裕召進奏官謂曰汝速白  
 本使五臺僧為將必不如幽州將為卒必不  
 如幽州卒何為虛取容納之名染於人口獨  
 不見劉從諫招聚無算閑人竟有何益張仲  
 武乃封二刀付居庸關曰有遊僧入境則斬



之胡氏曰一身正氣為邪氣所傷必以五穀  
六味養生之物輔之然後邪去而正復若盜  
跽伏於室乃召陽虎而去之是重自伐也庸  
何愈此元魏用寇謙之會昌用趙歸真以去  
釋氏之類也釋氏蠹民心而耗其財誠宜廢  
絕武宗君臣以公道行之夫豈不可而待歸  
真乎且佛教行乎中國久矣非一日所能廢  
誠欲廢絕釋氏當使天下知其為害而不惑  
其說又不利其鬻牒之資持之三  
十年則本根除掃餘風亦殄矣 **集覽** 招提  
記云梵語拓闢提奢猶華言四方僧佛也訛  
拓為招去闢奢留提故稱招提後省故云十  
方常住有常住之寺為招提蘭若杜甫大覺  
高僧蘭若詩注蘭若寺也若字案梵語音惹

釋氏要覽云蘭若者梵言阿蘭若唐言無諍  
回分律云空靜處薩婆多論云閒靜處智度  
論云遠離處大悲經云阿蘭若者離諸忽務  
也數說不同其實無諍五臺山名其中多僧  
寺有東五臺西五臺相去二百餘里在奉聖  
州北案契丹國志胡嶠陷北記自幽州西北  
入居庸關明日又西北入石門關又三日至  
可汗州南望五臺其一峯最高者東臺也盜  
跽柳下惠之弟正義曰跽本黃帝時大盜名  
以下惠弟為天下大盜故號盜跽陽虎春秋  
魯季氏之家臣也定五 **質實** 節鎮猶言藩鎮  
年作亂春秋書之曰盜 **注** 見肅宗上元  
二年一統志云五臺山名在太原府五臺縣  
東北一百四十里環五百餘里五峯高出雲



表頂皆積土，因謂之臺。世傳北方有文殊師利所居之地，曰清涼山者，卽此也。臺分東西南北中，寺宇壯麗，甲於他州寺觀。

**書法**

佛教於是三黜矣

### 昭義戍卒作亂討平之

詔發昭義兵戍振武，潞卒素驕，憚於遠戍，閉門大譟。盧鈞奔潞城，亂兵奉都將李文矩為帥。文矩以禍福諭之，亂兵聽命。乃遣人謝盧鈞，鈞還上黨，復遣之行一驛，乃潛選兵追而殺之。**質實** 一統志云：潞城本春秋時潞子嬰兒之國，晉滅之。漢初置潞縣，屬上黨郡。

復遣可也  
選兵追殺  
則過矣

後魏改刈陵縣屬襄垣郡。隋初廢，後復置潞城縣，屬潞州。唐末改為潞子縣，尋復曰潞城縣。宋金元仍舊。本朝因之，改屬潞州。振武軍名注見憲宗元和八年。上黨郡名注見周赧王五  
十三年

### 置備邊庫

李德裕請置備邊庫，令戶部歲入錢帛十二萬緡匹，度支鹽鐵歲入錢帛十三萬緡匹，明年減其三分之一。凡諸道所運助軍財貨皆入焉，以度支郎中判之。

**書法**

凡書置庫譏也。據瓊林大盈，欠負耗贖此其書何嘉德裕也。名曰備邊，又

備邊

通鑑綱目

卷五十一 唐武宗會昌五年

正編

正編



以度支主之，則非人主私藏比矣。其後務反德裕，改爲延資，果何義哉。宣宗大中三年。

冬十月以道士劉玄靜爲崇玄館學士

玄靜固辭還山許之

**書法**

書譏也，釋道之爲異端一也。武宗惡釋而好道，則以長生之說足以惑之

耳。故綱目於受籙趙歸真則書以歸真爲道門教授，先生則書以玄靜爲崇玄館學士，則書皆譏之也。

**發明**

方書毀佛寺，勒僧尼，卽書以劉玄靜爲崇玄學士，則其崇尚異端，特有好惡偏私之異耳。非灼然明達不惑者也。綱目特揭道士書之，則是非得失瞭然見矣。

十二月貶韋弘質爲某官

**考異**

爲某二字羨，綱目無此例。據元

和十二年書貶高霞寓，貶袁滋，漢甘露元年書免京兆尹張敞官，則此當書貶給事中韋弘質官。

李德裕秉政日久，好徇愛憎，人多怨之。左右言其太專，上亦不悅。給事中常弘質上疏言宰相權重，不應更領三司錢穀。德裕奏曰：制置職業，人主之柄。弘質受人教導，所謂賤人



圖柄臣非所宜言弘質

**集覽**

賤人圖柄臣正義曰傳曰下輕

其土爵賤人圖柄臣則國家搖動而人不靜顏師古曰柄臣執權之臣也

**書法**

書貶官多矣未有書曰某官者書曰某官何史失之也史失之則如勿書

書病德裕也於是弘質言宰相權重德裕以賤人圖柄臣貶之專莫甚矣他日啓宣

宗灑浙之疑而不免崖州之貶宜哉

### 詔罷來年正旦朝會

初上餌方士金丹性加燥急喜怒不常問李德裕以外事對曰陛下威斷不測外人頗驚

懼天下既平願陛下以寬理之使得罪者無怨為善者不驚則天下幸甚上自秋來已覺

有疾而道士以為換骨至是詔罷正旦朝會

**集覽**

道士以為換骨胡氏曰方士之

言殺人者有五曰辟穀曰去血曰換骨曰出神曰蛻形

**質實**

方士方外之士也

**書法**

上有疾也然則曷為不以有疾書上餌金丹自秋覺疾而方士以為換骨

綱目不書有疾若曰惑於邪說疾而不知其疾云爾所以譏也

### 吐蕃論恐熱擊尚婢婢大敗

論恐熱擊尚婢婢婢拒之恐熱大敗婢婢傳檄河湟數恐熱罪曰汝輩本唐人吐蕃無

婢婢念念



不忘歸順

主則相與歸唐無為

**集覽**

河湟二州皆西羌

恐熱所獵如狐兔也  
後秦置河州湟本漢西平郡唐置潢州河水  
出敦煌郡塞外崑崙山東注海湟水出金城  
臨羌縣塞外至允吾縣  
東入河案允吾音鉛牙

**質實**

傳檄注見楚義帝元年

### 是歲天下戶數

四百九十五萬五千一百五十一

**書法**

自開成以來書天下戶數四百九十萬九千七百有奇於是六年爾減四萬一千六百當是時非有水旱也其以河北用兵故歟綱目書戶口數七兵民數

是年歸俗僧尼二十六萬五千五百  
奴婢十五萬共益三十餘萬人

竟何在耶則其耗減不止四萬矣

### 丙戌六年春二月以米暨為招討党項使

一詳中宗景龍元年皆唐世也舍是無書戶口者矣

党項侵盜不已攻陷邠寧鹽州界城堡上夾意討之故有是命

**質實**

邠寧鹽三州名

邠注見漢桓帝延熹五年函寧注見肅宗上元元年鹽注見德宗貞元三年

### 三月立光王忱為皇太叔帝崩太叔即位

當去立以下十四字書曰帝崩光王忱入即位  
○謹按夏后氏有天下傳於子為百王不易之法是以三代盛時父死子繼兄亡弟及昭穆有序親親尊尊家齊國治天下平矣周懿王崩父



共王弟辟方立為孝王，孝王叔父也。臣也。懿王  
 兄子也。君也。親親不害於尊尊，君臣之分固在  
 也。春秋大事於太廟躋僖公，謂之逆祀。臧文仲  
 縱逆祀，孔子譏之。唐武宗疾篤，宦官定策禁中，  
 立光王忱為皇太叔。是時武宗不言旬日矣。非  
 武宗立之也。立之者宦官也。武宗崩，太叔即位，  
 為宣宗。宣宗叔父也。藩王也。臣也。帝崩，子幼，藩  
 王入承統，可也。君臣之分，則不可紊。既曰叔矣，  
 加以皇太之號，是親親害尊尊也。古無是號。自  
 宣宗始。夫為之後者為之子禮也。春秋之法，僖  
 公父視閔公，則宣宗當父視武宗明矣。宣嘗臣  
 於武，晚年讒臣建議，直欲出其在廟之主。其言  
 曰：拜兄尚可，拜姪可乎？彼不知宗廟之禮。嗣君  
 拜先君，非叔拜姪也。獨不考孝王承懿王之統，

文仲縱逆祀之譏乎。今故追原終始，當書曰：帝  
 崩，光王忱入即位。據事直書，以著藩王入承統  
 之義，而去宦者所  
 定不正之名也。

上疾久未平，以為唐土德不可以王，氣勝君  
 名，乃改名炎。初，憲宗納李錡妾鄭氏，生光王  
 怡。幼時宮中皆以為不慧。太和以後，益自韜  
 匿，群居遊處，未嘗發言。文宗好誘其言，以為  
 戲笑。上性豪邁，尤所不禮。及上疾篤，旬日不  
 能言，諸宦官密於禁中定策，下詔以皇子冲  
 幼立。怡為皇太叔，更名忱。令權勾當軍國政  
 事。太叔見百官哀戚滿容，裁決庶務，咸當於  
 理。人始知有隱德焉。上崩，以李德裕攝冢宰。  
 宣宗即位，德裕奉冊，既罷，上謂左右曰：適近

主德



我者非太尉邪每顧我使我毛髮灑漸胡氏曰武宗身病子幼宜念終始之必正召見宰相出顧命焉而曾不一施李德裕為上相受深知六十日之間亦不能力請入問起居而稟嗣事碌碌拱手一聽宦官君相皆英特人也尚且如此其餘固無責矣

**晉寶**州

名注見晉武帝泰始二年弋陽冢宰官名注見陳宣帝太建九年六卿碌碌注見齊主寶

卷永元二年

**書法**

終綱目書皇太叔一而已矣○稱太叔始此嗚呼太弟已非况太叔乎○

賀善贊曰武宗天資英果善屬賢相故能外降黠戛內平劉稹綱目於此獨詳書之

然雖知惡釋氏而溺信道流則亦未得為卓然者至於即位書遂則自霸先以來未之有也

夏四月尊帝母鄭氏為皇太后

**考異**

帝字羨據通鑑但書

尊母鄭氏為皇太后 ○李德裕罷為荆南節度使

德裕秉權日久位重有功眾不謂其遽罷聞之莫不驚駭

趙歸真等伏誅五月詔上京增置八寺復度僧尼



**書法** 方士也綱目抑左道方士必以伏誅書終綱目方士書伏誅七詳漢文帝

後元年○書詔何病宣宗也大中之政務反會昌三月卽位豈無當急者而五月首度僧尼甚而上京特增八寺綱目書增書復而冠之以詔所以深病宣宗也

**發明** 武宗惑於方士而廢斥浮屠宣宗繼之甫誅趙歸真等卽詔度僧尼皆不顧理之是否惟務相反而已綱目合而書之識者自可觀矣

○以白敏中同平章事○六月定太廟爲九代

十一室

復祀代宗以敬文武宗自爲一代爲九代十一室

**書法** 開元嘗書增太廟爲九室矣此其書定何譏也廟有定制三昭三穆與太

祖之廟而七不可增也而增之非也增之而多所改定亦非也故書定深譏之

**發明** 玄宗增太廟爲九室范公祖禹已論其失且謂天子七廟而祖功宗德其

廟不毀期無世數深以玄宗過制爲非今宣宗又增爲九代十一室則其失又過玄宗遠矣夫禮有定數而徇已意爲之則亦何所不至况唐至武宗僅十五朝而已增至此若使如周之三十六王則所增殊未已也凡此類據事直書不待貶黜而失自



見

秋七月回鶻殺烏介可汗

**考異**

殺當作弒

烏介之衆降散餒死所餘不及三千人其相殺之而立其弟遏捻

八月葬端陵

初王才人寵冠後庭武宗欲立以為后李德裕以其寒族無子恐不厭天下之望乃止武宗疾顧之曰我死汝當如何對曰願從陛下於九泉武宗以巾授之武宗崩才人即縊上聞而矜之贈貴妃葬於端陵柩城之內

**質實**

才人女官名注見高宗永徽五年一

以武宗之英敏而久疾所言惟此大不列于盛明矣

統志云端陵在西安府三原縣東一十里陪葬王賢妃其母常太后陵在咸寧縣東

以牛僧孺為衡州長史李宗閔為郴州司馬

**質**

**實**

衡州注見漢獻帝興平元年長沙郴州注見楚義帝元年

僧孺宗閔及崔珙楊嗣復李珣等五相皆武宗所貶逐至是同日北遷宗閔未行而卒

九月鄭肅罷以盧商同平章事○罷冊黠戛斯

可汗使

或以為僻遠小國不足與之抗衡回鶻未平不應遽有建置事遂寢

**質實**

回鶻北狄



種名注見太宗貞觀元年

### 以李景讓為浙西觀察使

初景讓母鄭氏性嚴明早寡家貧子幼每自教之宅後墻陷得錢盈船母祝之曰吾聞無勞而獲身之災也天必以先君餘慶矜其貧而賜之則願諸孤學問有成此不敢取遽命掩而築之景讓宦達髮已斑白小有過不免捶楚在浙西有牙將迕意杖之而斃軍中憤怒將為變母聞之出坐聽事立景讓於庭而責之曰天子付汝以方面豈得以國家刑法為喜怒之資而妄殺無罪之人乎萬一致一方不寧豈惟上負朝廷使垂老之母銜羞入

不享無故之利丈夫所難

倉卒定變豈女子之常

景讓更賢

地何以見汝之先人哉命左右褫其衣坐之將撻其背將佐皆為之請久乃釋之軍中遂安弟景莊老於塲屋每被黜母輒撻景讓然景讓終不肯屬主司曰朝廷取士自有公道豈可效人求關節乎  
**集覽** 褫其衣易訟封以訟受服終直是質實 浙西觀察使注見憲宗元和二年二反 杭州關節注見穆宗長慶元年

### 冬十月禘于太廟

禮院奏祝文於穆敬文武但稱嗣皇帝臣某昭告從之

### 上受三洞法籙

**考異**

上當作帝

通鑑綱目

卷五十一 唐武宗會昌六年

正編

正編



**書法**

前書受法錄於趙歸真矣，於是復書病宣宗也。誅歸真者，宣宗也。受法錄者，亦宣宗也。一人之身，半年之間，相反如此，則以長生之說，足以惑其心而已矣。終綱目書受錄三。

詳宋壬午年

**發明**

宣宗能誅趙歸真而不能不受法錄，比而觀之，義可見矣。此綱目書法之意也。

### 十二月朔日食

胡氏曰：宣宗盡反會昌所為，而有不能反者。受法錄是已，蓋其心蔽於長生，陷溺而不可

解，是以謫見於天，日為之食。苟能仰思其故，以克正厥事，則他日必免金丹之禍矣。

丁卯

**宣宗皇帝大中**

元年春二月旱

上以旱故，減膳徹樂，出宮女，縱鷹隼，止營繕，命盧商與御史中丞封敖，疎理京城繫囚，大理卿馬植奏曰：官典犯賊，及故殺人，大赦所不免。今因疎理而原之，使貪吏無所懲，畏死者銜冤無告，恐非所以消旱災，致和氣也。詔兩省議之。諫議大夫張鷟等言：所原死罪，無冤可雪，恐凶險僥倖之徒，常思水旱為災，宜如植奏，詔從之。以植為刑部侍郎，植素以文學政事，有名於時。李裕德不之重，及白敏中秉政，凡德裕所薄者，皆不次用之。

**質實**

立意與德裕相反又



甚于德裕矣

通鑑綱目卷五十一

七

封敖冀州蔣人僊佳注  
見宋孝武大明二年

**發明** 按唐書宣宗之立亦不出武宗意而出於宦官乃大書其年號者武宗未立太子而儲位未定故也然其立也不書即位而書立其亦異於諸帝者矣

### 以李德裕為太子少保分司

初德裕引白敏中入翰林及德裕失勢敏中竭力排之使其黨訟德裕罪故有是命

德裕晚年專事報復宜敏中圖之速也

### 盧商罷○以崔元式韋琮同平章事○閏月敕

### 復廢寺

是時君臣務反會昌之政故僧尼之弊皆復其舊

**書法** 書毀佛寺放僧尼至是不一二年耳既書度僧尼又書復廢寺綱目前書

以詔此書以敕病宣宗也綱目以來書廢異教者三魏主燾誅沙門毀書像宋丙戌年周廢佛道敕毀淫祠陳甲午年并武宗而三焉會昌五年然魏周皆六七年而後復其復之速未有若唐之甚者也異端撲滅之難如此可勝歎也哉

### 積慶太后蕭氏崩○吐蕃寇河西河東節度使

### 王子擊破之

通鑑綱目

卷五十一 唐宣宗大中元年

七

正編



吐蕃論恐熱乘武宗之喪誘党項及回鶻餘眾寇河西詔河東節度使王宰將諸軍擊之以沙陀朱邪赤心為前鋒戰於鹽州破走之年

**質實**

河西郡名注見漢安帝元初元年

命令反覆不一施之黠焉尤為失體

夏六月復遣使冊黠戛斯可汗○以令狐絢為

考功郎中知制誥

上謂白敏中曰朕昔從憲宗之喪道遇風雨百官皆散惟山陵使長而多髯攀靈駕不去誰也對曰令狐楚上曰有子乎敏中以絢對且稱其有才器上即擢絢知制誥問以元和

故事絢條對甚悉上悅遂有大用之意

**集覽**

令狐絢令狐復姓也令音零絢音桃

**質實**

令狐絢華原人楚之子

秋八月李固罷○葬貞獻皇后○作雍和殿

上敦睦兄弟作雍和殿於十六宅數臨幸置酒作樂擊球盡歡諸王有疾常親至卧内存問憂形於色

主德

冬十二月貶李德裕為潮州司馬

吳汝納訟其弟湘罪不至死為李德裕所枉殺御史鞠之再貶德裕

**質實**

吳汝納貴



溪人潮州注見憲宗元和十四年

### 復增州縣官三百八十三員

**書法** 書復可也。書增何譏也。凡增者不宜增者也。德裕省冗官。未見有缺事者。

大中君臣動欲反之。謂之何哉。綱目書曰復增深譏之也。

戊辰 二年春正月群臣上尊號。○貶丁柔立為南

### 陽尉

初李德裕執政有薦丁柔立清直可任諫官者。德裕不能用。至是為右補闕。上疏訟德裕

柔立不以私怨滅公道君子也

寬坐阿附貶。胡氏曰宰相行私必不能表正百官。人君行私又何以責望宰相。故公者君相之要道也。李德裕政事公私參半。是非莫掩。宣宗去其非。取其是。則公道得矣。乃又以好惡偏黨勝之。故雖竄德裕而人終不服也。丁柔立必克已正心之人也。使宣宗而留意公道。則柔立正可獎用者。乃不能然是自為偏私也。欲臣子之奉公難矣。

**質實** 南陽

縣名注見周赧王十七年宛

**書法** 柔立何德裕所棄也。是時務反德裕柔立於此獨能為德裕訟冤。可謂至

公矣。敏中以私害公。從而貶之非也。故書譏之。



黠戛斯攻室韋大破之

回鶻遏捻可汗日益耗散所存貴臣以下不滿五百人依於室韋使者入賀正過幽州張仲武使歸取遏捻等遏捻聞之夜與妻子九騎西走室韋分其餘衆黠戛斯帥諸胡兵取之大破室韋悉收回鶻餘衆歸磧北

**質實**

幽州注見高祖武德四年

二月以令狐綯為翰林學士

上嘗以太宗所撰金鏡授綯使讀之至亂未嘗不任不肖治未嘗不任忠賢止之曰凡求致太平當以此言為首又書貞觀政要於屏風每正色拱手而讀之上欲知百官名數綯

王德

曰六品以下吏部注擬五品以上政府制授各有籍命曰具員上命宰相作具員御覽五卷真於案上

**集覽**

金鏡書名金鏡錄

作五王院

上欲作五王院以處皇子之幼者召術士柴嶽明使相其地嶽明對曰臣庶遷徙不常故有禍福之說陰陽書本不言帝王家也上善其言賜以束帛

夏五月朔日食

**質實**

日食注見新莽天鳳元年

○崔元式罷

以周墀馬植同平章事



虛懷任事  
見道之言

初墀為義成節度使辟常澳為判官及為相  
謂澳曰何以相助澳曰願相公無權墀愕然  
澳曰官賞刑罰與天下共其可否勿以已之  
愛憎喜怒移之天下自理何權之有墀深然  
之

**質實**

義成節度注見懿宗咸通十  
年韋澳京兆人貫之之子

### 太皇太后郭氏暴崩于興慶宮

**考異**

據胡氏管  
見當書帝

弒太皇太后郭氏于興慶宮以著宣宗弒嫡母  
之罪且宣宗不以祔葬祀饗則其弒明矣况後  
魏廢后高氏暴卒綱目特書  
胡太后弒則此亦當書弒

初憲宗之崩上疑郭太后預其謀又鄭太后  
本郭太后侍兒有宿怨故上即位待郭太后

王暉方正  
正嫡之分

士氣

禮殊薄郭太后意怏怏一日登勤政樓欲自  
隕上聞之大怒是夕暴崩外人頗有異論上  
不欲以郭后附葬憲宗有司請葬景陵外園  
禮院檢討官王暉奏宜合葬祔廟上大怒白  
敏中召暉詰之暉曰太皇太后汾陽王之孫  
憲宗在東宮為正妃母天下歷五朝豈得以  
暖昧之事遽廢正嫡之禮乎敏中怒甚暉氣  
愈厲周墀見之舉手加額歎其孤直暉竟坐  
貶旬容令胡氏曰古聖人之重嫡妾之辨以  
人道尊其父也父之妾猶父之僕也吾之母  
則父之敵體也舉父妾儕之母而可則崇父  
之僕而儕諸父而可乎故孔子作春秋凡以  
私恩崇其所生必加譏貶以示嫡妾之必不  
可紊其為後世法戒深矣今宣宗嫡母無恙

通鑑綱目

卷五十一 唐宣宗大中二年

三

正編



遠奉侍兒比肩宸極而又鐫削儀數親行弑  
逆此豈人理哉設使太后得罪先帝臣子猶  
無貶黜之禮况過失不聞徒以曖昧之說加  
之乎是宜革前史疑似之言正名宣宗弑母  
之罪使知大惡之不可以小善掩嫡母之  
不可以妾母黜雖獲罪於君子而不辭也  
〔實〕與慶宮注見玄宗開元二年〔快快〕注見漢  
光武建武二年勤政樓注見玄宗開元二  
年景陵憲宗之墓注見元和十五年東宮注  
見宋文帝元嘉二十七年句容縣名注見晉  
成帝咸和三年

**書法** 暴崩何弑也故地異其文者異其  
事也於是宣宗之惡微而顯矣

**發明** 郭后憲宗之元妃穆宗之嫡出敬宗  
文宗武宗之祖母歷五朝母儀天下  
宣宗初政未有令善乃以庶子弑其嫡母  
是尚可以君天下乎曰然則何以不書殺  
曰陳弘志之逆憲宗以暴崩於中和殿書  
之今郭后亦以暴崩于興慶宮書之其書  
法先後如一則弑逆明矣然憲宗先已屬  
疾故逆黨尚可隱諱遷就其說至於郭后  
則素無疾恙一日恚欲自殞宣宗遽加震  
怒而是夕暴崩其為弑逆尤更彰彰無可  
疑者綱目凡以善終者皆不書其地惟弑  
則書地暴崩則書地皆以著其實也宣宗  
以庶孽奪嫡自以為憲宗之子下視穆敬  
文武四朝既定太廟為九代十一室又以

通鑑綱目 卷一百一十一 唐宣宗大中二年 正編



通鑑綱目 卷三十一  
諛臣之言欲遷穆敬文武出廟其傲慢不  
恭何所不有宜其凌虐嫡母親行弑逆畧  
不顧忌然猶隱諱其說文欺天下故綱目  
亦以待陳弘志者待之耳或曰隋煬之逆  
何以直書曰楊廣之事隱矣隋文有疾卧  
與百官辭決天下皆知其以疾終故綱目  
發其弑逆以正廣之罪也若憲宗及郭后  
之事左驗甚明故反書暴崩以著其欺世  
之罪又以見當時臣子不敢明言其事之  
意固非曲為陳弘志光王怡而諱其大惡  
也或者又曰郭后之事先儒胡氏既已正  
其弑逆之名何待詳辨而後知之曰先儒  
雖能言其弑逆而不言其所以弑逆與隋  
煬之事皆然是猶加人以罪而不發其罪

惡之實亦恐未必服辜此臣所以詳考顛  
末力致其辨以正夫人之罪亦所以發明  
綱目書法之意也觀者  
試思之宜宗先名怡

秋九月貶李德裕為崖州司戶  
**質實** 崖州注見漢武帝元

鼎六年  
珠崖 ○以石雄為神武統軍

雄詣政府自陳黑山烏嶺之功求一鎮以終  
老執政以雄李德裕所薦除神武統軍雄快  
快而  
**質實** 黑山烏嶺之功事  
在武宗會昌三年

**書法** 書惡斂中也德裕之政私喜怒未免  
也超用馬植可矣有功如雄徒以德



裕所薦必痛抑之謂之何哉綱目不書馬植刑部侍郎而書以石雄為神武統軍舉其甚者也

冬十一月萬壽公主適起居郎鄭顥

**考異**

萬上漏以

字

顥以文雅著稱公主上之愛女故選尚之舊例以銀裝車上曰吾欲以儉約化天下當自親者始令依外命婦以銅裝車仍詔公主執婦禮皆如臣庶之法戒以母得輕夫族預時事顥弟顓嘗得危疾上遣使視之還問公主何在曰在慈恩寺觀戲場上怒歎曰我怪士

與春秋書主姬侯女同詞不異人旨相合

大夫家不欲與我家為昏良有以也亟召公主責之曰豈有小郎病不往省視乃觀戲乎

由是貴戚皆守禮法如衣冠之族

**集覽**

外命婦諸臣之妻有七階淑人碩人令人

恭人宜人

**質實**

一統志云萬壽縣名唐初分江津縣地置之初名萬春後

改萬壽宋末併入江津故城在重慶府縣西鄭顥祇德之子慈恩寺在西安府城南曲江

池側唐高宗為文德皇后建

葬懿安皇后於景陵之側

**書法**

后葬不書地合葬也此書景陵之側何非地也景陵是也不合葬而於其



側則非矣。綱目祔非其人書地，葬非其所書地，名非其名書地。漢哀傳太后渭陵，元壽元年唐武乾陵，神龍二年非其人也。漢宣許后杜陵南園，本始三年桓梁后懿陵，延熹二年唐郭太后景陵之側，非其地也。是年漢和梁太后西陵，永元九年桓匱氏博陵，元嘉二年非其名也。書葬於景陵之側，而宣宗之惡亦不可揜矣。然則景陵之側一也，葬孝明皇后則曷為不書，懿宗咸通七年非適宜也，故不書。綱目之筆削審矣哉！終綱目后葬書地七舍，是無書地者矣。

**發明**

綱目凡葬后皆不地，而此獨書其地者，所以著時君加怒，削其合葬祔廟

之儀耳。夫以嫡母之重，既裁損其奉養之禮，從而瘞之，今又削其葬禮，此與季孫意如絕昭公兆域何異？所為若此，尚可以居人上而臨天下乎？特筆書之，甚其惡也。

○韋琮罷

已巳三年春正月以韋宙為御史

上與宰相論元和循吏孰為第一，周墀曰：臣嘗守土江西，聞觀察使韋宙功德被於八州，沒四十年，老穉歌思如舟尚存，詔史館修撰，杜牧撰冊遺愛碑，仍擢其子宙為御史。

**實** 江西道名注見梁孝元帝承聖元年



國勢

二月吐蕃三州七關來降○夏四月周墀罷為

### 東川節度使

王宰入朝以貨結貴倖求以使相領宣武周墀上疏論之宰遂還鎮駙馬都尉常讓求為京兆尹墀言京兆尹非才望不可為讓議竟寢墀又諫上開邊忤旨遂罷翰林學士鄭顥言於上曰周墀以直言入相亦以直言罷上深感悟加檢校右僕射

**集覽** 使相武唐制節度使兼平章事號使相宣武藩鎮名也

**質實** 東川節度注見漢獻帝建安十八年梓潼京兆尹注見玄宗開元十一年

大中之政起廢不恒類此

以崔鉉魏扶同平章事○盧龍節度使張仲武

卒

**質實**

盧龍節度注見漢武帝元朔二年肥如

子直方為留後

五月武寧軍亂逐其節度使李廓詔以盧弘止

代之

李廓在鎮不治右補闕鄭魯上言其狀且曰臣恐新麥未登徐師必亂速命良帥救此一方上未之省徐州果亂逐廓上思魯言擢為起居舍人以盧弘止為節度使武寧士卒素

通鑑綱目

卷五十一

唐宣宗大中三年

七

正編



能

驕有銀刀都尤甚，屢逐主帥，弘止至鎮，都虞候胡慶方復謀作亂，弘止誅之，撫循其餘，訓以忠義，軍府遂安。  
**集覽** 銀刀都都猶部也，號曰銀刀。  
**質實** 徐州注見秦始

皇二十八年彭城

六月以張直方為盧龍節度使。○秋七月克復

河湟

涇原節度使康季榮取原州及六關，靈武節度使朱叔明取安樂州，邠寧節度使張君緒取蕭關，八月改長樂州為威州。河隴老幼千餘人詣闕，上御延喜門樓見之，歡呼舞躍，解

餉

胡服，襲冠帶，詔募百姓墾闢三州七關土田，五年不收租稅，將吏能為營田者，官給牛及種糧，溫池鹽利委度支制置，戍卒倍給衣糧，二年一代，餘沒蕃州縣，亦令量力收復。  
**質實**

**實** 涇原節度注見宋文帝元嘉七年平涼原州注見漢光武建武六年高平六關注同

七關靈武節度注見太宗貞觀二十年安樂州注見中宗神龍二年鳴沙蕭關注見漢文

帝十四年威州注見中宗神龍二年鳴沙七關謂木峽石門驛藏制勝石峽木靖六盤等

關皆唐時所置，故址在平涼府鎮原縣西南境內，溫池縣名，唐初所置，屬靈州，後改屬威

州，故城在寧夏中衛境內，鹽利按一統志寧夏衛有大小二鹽池，大鹽池在衛城北四百



河朔鹽利

里小鹽池在衛城東南二百七十一里其鹽皆不假人力自然凝結此為河朔之鹽利也

冬十月改備邊庫為延資庫○取維州質實州

注見代宗大曆十四年 ○閏十一月加順宗憲宗謚號

宰相以克復河湟請上尊號上曰憲宗嘗有志復河湟未遂而崩今乃克成先志耳其議加順憲二廟尊為聖祖高宗六年加順憲以昭功烈

### 張直方歸京師

直方暴忍喜遊獵軍中將作亂直方知之舉族逃歸京師軍中推牙將周繼為留後

### 李德裕卒

范氏曰裴度李德裕皆有功烈為唐賢相大中以後無能繼之者德裕才優於度而德器不及也蓋度不為黨而德裕為黨是以度雖為小人所傾而能以功名終德裕一失勢而斥死海上也雖牛僧孺之黨多小人德裕之黨多君子然其因私以害公挾勢以報怨則一而已夫惟天吏可以伐燕德裕自為朋黨而欲破朋黨此以燕伐燕也孔子曰克伐怨欲不行焉可以為難矣又曰君子矜而不爭群而不黨德裕克伐怨欲必行焉矜而爭群而黨其能免乎

**集覽**

惟天吏可以伐燕公孫丑或問曰勸齊伐燕有諸孟子曰為天



吏則可以伐之今以燕伐燕何謂勸之哉注  
天吏天所使者謂王者得天意者而言燕雖  
有罪猶當王者誅之今齊之政猶  
燕政也又非天吏我何為勸乎

**書法**

崖州司戶也。不書何削之也。  
黨禍不解。德裕與有責焉。

建

庚午四年夏四月貶馬植為常州刺史

上之立也中尉馬元贇有力焉由是有寵植  
與之叙宗姓上賜元贇寶帶元贇以遺植植  
服之以朝上見而識之收其親  
吏鞠之盡得交通之狀故貶之  
**質實** 常州注  
見隋煬  
帝大業十  
二年毘陵

**發明**

宰相而與中人交通貶之誠是也然  
貶止宰相而中人無預毋乃頗乎此

綱目所以止書貶馬  
植而不及元贇者也

六月魏扶卒以崔龜從同平章事○秋八月盧

龍節度使周綝卒軍中推張允伸為留後○九

月貶孔溫裕為柳州司馬

党項為邊患發兵討之連年無功補闕孔溫  
裕上疏切諫上怒貶之溫裕幾之子也既而  
幾弟子吏部侍郎溫業亦求補外白敏中謂  
同列曰我輩須自黜檢孔吏部不肯居朝廷



矣〔柳州〕注見中宗嗣聖元年孔温裕冀州人先聖三十五世孫

### 吐蕃論恐熱擊尚婢婢遂掠河西

論恐熱擊尚婢婢婢拒之不利糧乏留拓跋懷光守鄯州帥部落就水草於甘州西恐熱自將追之大掠河西八州五千里間赤地殆盡〔質實〕鄯州注見漢宣帝元康四年年湟中甘州注見晉安帝隆安元年張掖河西郡名注見漢安帝元初元年

### 冬十月以令狐綯同平章事

辛未五年春二月沙州降〔質實〕沙州注見漢武帝元朔三年燉煌

### ○以裴休為鹽鐵轉運使

自太和以來歲運江淮米不過四十萬斛吏卒侵盜沈舟達渭倉者什不三四大墮劉宴之法休窮究其弊立漕法〔集覽〕沈舟沈直禁十條歲運百二十萬斛

故沈其舟〔質實〕太和文宗年號於水中

### 以李勵為夏綏節度使

上頗知党項之反由邊帥利其羊馬數欺奪誅殺之自是繼選儒臣以代邊帥之貪暴者行日復面加戒〔質實〕夏綏二州名夏注見漢勵党項遂安武帝元朔元年朔方綏

備邊

餉



進

注見周顯王二十五年党項西  
羗種名注見陳後主至德四年

### 三月以白敏中充招討党項都統制置使

上以党項久未平頗厭用兵崔鉉建議宜遣  
大臣鎮撫乃以白敏中為制置使初上令敏  
中為萬壽公主選佳婿敏中薦鄭顥時顥已  
約昏盧氏甚銜之由是數毀敏中敏中將赴  
鎮言於上曰鄭顥不樂尚主怨臣入骨髓今  
臣出外顥必中傷臣死無日矣上曰朕知之  
久矣命左右於禁中取小檀函以授敏中曰  
此皆鄭郎譖卿之書也朕若信之豈任卿以  
至今日敏中遂行軍於寧州定遠城使史元  
破党項九千餘帳敏中奏党項平詔南山党

得謗書而  
不疑足見  
主德

項猶行鈔掠宜於銀夏境內授以閑田或復  
入山林不受教令則誅討無赦若邊將貪鄙

致其怨叛當先罪邊將後討寇  
虞南山党項尋亦請降赦之

**集覽**

下檀函  
檀木葉

細如絲似栢而香用為小函以藏書也詩皇  
矣篇其檀其楛注檀敕丁反疏云河旁赤莖

小楊也段成式云赤白檀出  
涼州通志云材可卷盤石

**質實**

定遠城注  
見憲宗元

和二年南山有二處一在慶陽府合水縣治  
南一在文縣守禦千戶所治南清水江遶其  
下未知孰是智者察焉鈔掠注見隋恭帝皇  
泰二年銀夏二州名注見明宗長興三年

國勢

### 夏五月吐蕃論恐熱入朝

通鑑綱目

卷五十一 唐宣宗大中五年

三

正

編



恐熱殘虐所部多叛恐熱勢孤乃揚言曰吾今入朝借兵於唐來誅不服者至是入朝求為河渭節度使上不許召對遣還恐熱快

快而去眾稍散纔有二百餘人奔于廓州質實河渭二州名河注見晉穆帝永和元年渭注見漢後主建興六年廓州注見晉穆帝

永嘉四年崞縣

書法自貞觀書結骨俟利發入朝二十一年至此近二百年無書蠻夷入朝者

於是復見雖其計窮出此非真慕義然華夏之氣庶幾少振矣故書

### 冬十月以魏暮同平章事

魏暮能直諫

時上春秋已高未立太子群臣莫敢言暮入謝因言今海內無事惟未建儲副使正人輔導臣竊以為憂且泣時人重之

### 以白敏中為邠寧節度使○十一月以張義潮

### 為歸義節度使

先是義潮以沙州降發兵畧定其旁瓜伊西甘肅闡鄯河岷廓十州遣其兄義澤奉圖籍入見於是河湟之地盡入于唐詔置歸義軍於沙州以義潮鎮之質實瓜伊西甘

肅蘭鄯河岷廓十州瓜注見莊宗同光二年伊注見漢明帝永平十五年伊吾西注見齊

國勢



明帝建武四年高昌肅注見漢武帝元朔三年酒泉蘭注見太宗貞觀八年岷注見秦始皇三十三

崔龜從罷

壬申六年春二月雞山羣盜寇掠果州刺史王贄

弘討平之

初蓬果羣盜依阻雞山寇掠三州詔果州刺史王贄弘討之山南西道亦奏巴南妖賊言辭悖慢上怒甚崔鉉曰此皆陛下赤子迫於饑寒盜弄兵於谿谷間不足辱大軍但遣一

使小事為無事仁人之言

文饒之言亦一時之權宜耳

使者可平矣乃遣京兆少尹劉潼招諭之潼言使之歸命其勢甚易所慮者武臣恥不戰之功議者責欲速之效耳潼之山中盜彎弓待之潼直前曰我面受詔赦汝罪使汝復為平人汝真欲反可射我賊皆投弓列拜請降潼歸館而贄弘引兵已至山下竟擊滅之胡氏曰崔鉉請遣使劉潼請說降皆未嘗得可報則宜再請以為必欲用兵當俟招諭不從乃進耳今不俟可報而潼遽行群盜既降乃復滅之此韓信不顧酈生李靖不恤唐儉狙詐僥倖之計聖人所謂行一不義而得天下不為者也李文饒又引以為例曰止可令王宰失信豈得損朝廷威命愚以為非矣處已處人一也將帥仗國威命豈有置之失信之



地而

**集覽**

韓信不顧酈生漢高時酈食其說

以為酈生賣已遂烹之季靖不恤唐儉唐太宗遣唐儉誘突厥頡利使歸款頡利許之李靖因襲破頡利儉脫身還李文饒又引以為例曰止可令王宰失信事在武宗會昌四年

**質實**

蓬果二州名蓬注見肅宗上元二年果注見玄宗開元二年雞山未詳處所山

南西道注見周赧王四年漢中巴南巴州之南注見梁武帝天監四年狙註注見宋孝武

大明二年朝三暮四

### 三月詔大將軍鄭光賜莊免稅役尋罷之

敕先賜鄭光鄆縣等莊並免稅役中書門下奏稅役之法天下皆同鄭光獨免似乖法意敕曰朕以鄭光元舅初不細思親戚之間人所難議卿等苟非愛我豈進嘉言庶事能盡如斯天下何憂不理有始**質實**鄆縣注見漢有卒當共守之並依所奏桓帝延熹七年

**書法**

鄭光何母舅也於是尋罷之矣何以書譏也嫡母蒙弑而妾母是崇雖罷

之猶譏也

**發明**

唐興至是凡十六君豈無元舅未有賜莊免其稅役者宣宗崇奉妾母恩



禮備至其如嫡母何哉  
故曰罷之亦譏之也

進

夏六月以畢誠為邠寧節度使。

党項復擾邊上欲擇帥而難其人從容與翰  
林畢誠論邊事誠援古據今具陳方畧上悅  
曰不意頗牧近在禁庭卿集覽頗牧廉頗李  
其為朕行乎誠欣然奉命集覽牧皆戰國時  
趙之良將質實從容注見秦二世三年  
畢誠偃師人構從曾孫

閏月以盧鈞為河東節度使

河東節度使李業縱吏民侵掠雜虜由是北  
邊擾動詔以鈞代之業內有所恃人莫敢言

魏謩獨請貶黜上不許鈞奏帝寅為副使遣  
詣塞下諭以禍福禁其侵掠雜虜遂安掌書  
記李璋杖一牙職明日牙將百餘人訴於鈞  
鈞杖其為首者謫戍外鎮曰邊鎮百餘人無  
故橫訴不可不抑也

秋八月以裴休同平章事○冬十月畢誠招諭

党項降之○十二月復禁私度僧尼

先是進士孫樵上言百姓男耕女織不自温  
飽而群僧安坐華屋美衣精饌率以十戶不  
能養一僧武宗憤其然髮十七萬僧是天下  
百七十萬戶始得蘇息也陛下即位以來修

釋氏之忽  
廢忽與未  
有過于會  
昌大中之  
間者



復廢寺度僧，幾復其舊，縱不能如武宗除積弊，柰何興之於已廢乎？願早降明詔罷之，庶幾百姓猶得以息肩也。至是中書門下奏陛下崇奉釋氏，群下莫不奔走，恐財力有所不逮，因之生事擾人，望委長吏量於撙節，仍禁私度僧尼。從之。胡氏曰：論事於人主，必陳其治亂之本原，辨之而明，猶或藐藐其聽，若徒言末流之害，固宜不納。若孫樵之論復僧修寺是也，使佛教有益於生人，雖以百七十萬戶養十萬僧，誠不足愛。何者？所費者財力，而所資者善道，而孟子所謂有功可食者也。惟其殄滅彞倫，戕敗人理，故雖使吸風飲露，巢居野處，猶將廢之。况華屋精饌，以養惰遊乎？此自聖帝明皇之所必除，豈繫於武宗之舉

措之是非哉！以此言集覽髮十七萬僧，令僧之則庶乎其有感矣。長髮為民也，有功可食。孟子曰：其有功於子，可食而食之矣。食音似。詳見滕文下。質實進士注開元十七年，陛下注見漢光武建武二十七年。

**書法**

前書復度僧尼，譏也。此書復禁美之，歟。禁私度耳，非罷也。逮懿宗而書置

戒壇度僧尼矣。終綱目書禁私度僧尼，二是年五代乙卯年周

**發明**

凡天下之事，不顧理之是非，惟欲反前人之所為，則亦未有不復其初者。

如宣宗復禁私度僧尼之類，是也。據事直書而理自明。



癸酉 七年夏四月定杖笞法

敕自今法司處罪用常行杖杖脊一折法杖十杖臀一折笞五

冬十二月以鄭光為右羽林統軍

上事鄭太后甚謹不居別宮朝夕奉養鄭光鎮河中入朝上與論政光對鄙淺上不悅留為統軍太后數言其貧上輒厚賜金帛終不復任以民官胡氏曰孝者人君之盛德也宣宗能之可不謂賢乎然弑其嫡母不自知其罪惡之大也而區區焉妄母是孝所謂計本遺末飾小善害大德豈所以為孝乎

**質實**

河中府名注見周赧王十二年蒲坂

度支奏歲入之數

權醕鹽利  
幾居租稅  
之半

錢九百二十五萬緡內五百五十萬緡租稅八十二萬餘緡權醕二百七十八萬餘緡鹽

利

**質實**

權醕注見漢武帝天漢三年

甲戌 八年春正月朔日食罷元會

初左補闕趙璘請罷元會止御宣政宰相曰天下無事元會大禮不可罷也上曰近華州有賊關中少雪皆朕之憂何謂無事雖宣政亦不可御也

**質實**

宣政殿名注見憲宗

元和十四年華州注見玄宗開元十二年關中注同上年京兆

賢君之言



**書法**

日食三朝大變也宣宗於此猶知一罷元會蓋庶幾焉故書綱目書日食三百六十七而食於三朝二十八詳周安王三十年又漢惠帝七年惟此書罷元會他無聞焉然則雖大變也世主之玩視者多矣

**發明**

日食正旦此天下大變也自興慶宮是警告之又七年而咸通改元裘甫唱亂自是盜賊橫行唐室遂滅孰謂果無天道乎即綱目之所書驗大中

二月以牛叢為睦州刺史

**集覽**

睦州注見憲宗元和二年

借章服重官爵二事極得大體

中書門下奏諫官闕員請補上曰諫官要在舉職不必人多如張道符牛叢趙璘輩數人使朕日聞所未聞足矣久之叢出為刺史入謝上賜之紫叢曰臣所服緋刺史所借也上遽曰且賜緋上重惜服章有司常具緋紫衣數襲從行以備賞賜或半歲不用其一故當時以緋紫為榮上重翰林學士然遷官必按歲月以為不可以官爵私近臣也

**質實**

秋九月以高少逸為陝虢觀察使

有敕使過硤石怒餅黑鞭驛吏見血少逸以聞上責敕使謫配恭陵其後上召翰林學士



貞英主

此處置官  
幸第一策  
惜以章奏  
倚事

帝澳并左右問之曰近日內侍權勢如何對曰陛下威斷非前朝之比上閉目搖首曰全未全未尚畏之在策將安出對曰若與外廷議之恐有太和之變不若就其中擇有才識者與之謀上曰此乃末策朕已試之矣自衣緋以下皆感恩纔衣紫則相與為一矣上又與令狐綯謀盡誅宦官綯恐濫及無辜密奏曰但有罪勿捨有闕勿補自然漸耗至於盡矣宦者竊見其奏由是益與朝士相惡南北司如水火矣胡氏曰帝澳之謀非末策也昔李德裕與樞密議約敕監軍於是師出有功故知裁制中臣就其中擇忠智者與之謀其處之未必不善於外廷所為也弘逸季稜方奉陳王而士良弘志已立武宗歸長公孺方

立夔王而元實宗實乃推戴懿宗宣宗乃曰比衣紫則相與為一何其近而不能察也令狐綯之意亦善而不面陳之乃露諸奏牘易所以有不出戶庭之戒歟

**集覽**

南比

司注見中宗嗣聖十四年南北牙弘逸劉季稜薛士良仇弘志魚歸長王公孺馬元實

宗實 陝石山名注見晉孝武太元元年

**質實**

太和之變事在文宗太和九年陝

號二州名陝注見周顯王四十五年號注見宋文帝元嘉十二年

冬十月以李行言為海州刺史

**質實**

海州注見秦二世

年

進

唐宣宗大中八年

七

正編



王德

上獵於苑北，遇樵夫，問其縣令為誰，曰李行。言為政如何，曰性執，有彊盜數人，匿軍家，索之，竟不與，盡殺之。上歸，帖其名於寢殿之柱，及除刺史，入謝，上賜之金紫，取帖示之。

### 詔雪王涯賈餗等

上以甘露之變，惟李訓、鄭注當死，餘人無罪，詔雪其冤。

**集覽**

甘露之變，在文宗太

和九年

乙亥九年春正月，成德節度使王元逵卒，軍中立

### 其子紹鼎為留後

**質實**

成德節度，注見漢光武建武九年常山

○

### 二月以李君奭為懷州刺史

初，上校獵渭上，有父老十數聚於佛祠，上問之，對曰：醴泉百姓也。縣令李君奭有異政，考滿當罷，詣府乞留，故此祈佛，冀諧所願耳。及懷州刺史闕，上手筆除君奭，上聽察彊記。天下奏獄吏卒姓名，一覽皆記之。度支奏誤漬為清，樞密承旨孫隱中足成之，上怒，推按謫罰之。嘗密令翰林學士常澳纂次州縣境土風物及諸利害為一書，號曰處分語。他日鄧州刺史薛弘宗入謝，出謂澳曰：上處分本州事，驚人，澳詢之，皆處分語中事也。范氏曰：宣宗挾摘細微，以驚服其群下，小過必罰，而大綱不舉，欲以一人之智周天下之務，而不能

主德



宣宗縣令

通鑑綱目

卷五十一

十一

與賢人共天職也。譬如廉刻之吏，謹治簿書，期會而不知為政，特一縣令耳。豈人君之德哉。**集覽** 扶摘抉一決反挑也。摘與擿通。他歷文書也。期會猶程限也。**質實** 渭上渭水之上。注見漢高宗嗣聖七年。鄧州注。見周赧王十四年。穰

### 夏閏四月詔州縣作差科簿

詔以州縣差役不均，自今每縣據人貧富及役輕重，作簿送刺史檢署訖，鑠於令廳。每有役事，委令據簿輪差。

### 秋七月浙東軍亂，逐觀察使李訥

訥性下急，遇將卒不以禮，故亂作。**質實** 浙東軍注見漢和帝永元元年會稽

### 崔鉉罷為淮南節度使

淮南饑，民多流亡。節度使杜悰荒於遊宴，政事不治。上聞之，罷悰，以鉉代之。

### 九月貶李訥為朗州刺史，杖監軍王宗景配恭

### 陵

詔自今戎臣失律，并坐監軍。**集覽** 戎臣失律，易師封師出以律失律凶也。程氏附

杜悰晚節不終

通鑑綱目

卷五十一

唐宣宗大中九年

十一

正編



錄曰律有二義有出師不以義者有行師而無號令節制者皆失律也又注見漢武帝元光元年師出

**質實**

朗州注見漢光武建武二十四年武陵

**書法**

宣宗威攝閹豎於是監軍始有書杖配者終綱目宦官書杖一而已

### 冬十一月以柳仲郢為鹽鐵轉運使

有醫工劉集交通禁中上敕鹽鐵補塲官仲郢上言醫工術精宜補醫官若委務銅鹽何以課其殿最且塲官賤品非特敕所宜親上遽賜絹遣之他日見仲郢勞之曰卿論劉集事甚佳上嘗有疾醫工梁新治之良已

**質實**

殿最注見漢武帝元鼎六年課殿

退

### 十二月貶康季榮為夔州長史

**質實**

夔州注見漢獻帝建

安十九年

季榮前為涇原節度使擅用官錢事覺請以家財償之上曰季榮有河湟功許之給事中封還敕書諫官亦上言乃貶之

### 以鄭祗德為賓客分司

江西觀察使鄭祗德以其子顯尚主通顯固求散地從之



丙十年春正月以鄭朗同平章事○夏五月以

韋澳為京兆尹。

違

以光之貴上之命不為所撓賢哉更快人

澳為人公直既視事豪貴斂手鄭光莊吏恣橫積年租稅不入澳執而械之具奏其狀欲真於法上曰鄭光甚愛之何如對曰如此則是陛下之法獨行於貧戶耳臣不敢奉詔上曰然則痛杖而貸其死可乎澳歸即杖之督租數百斛足乃釋

六月裴休罷為宣武節度使

初上命休極言時事休請早建太子。上曰若建太子則朕遂為閑人休不敢復言以疾辭

位從之。胡氏曰豫建太子所以重宗廟也。宣宗之論一何異哉。蓋以大利為心。至乃斬於其子。故雖賞罰嚴必。措時康定。而器局褊促。無人君偉然之度矣。然裴休既發其端。當卒其說。使以帝所目擊。文宗武宗之事。為戒。則宣宗亦必惕然而省矣。

冬十月以鄭顥為祕書監

顥營求作相甚切。其父祗德聞之。與書曰。聞汝已判戶部。是吾必死之年。又聞欲求宰相。是吾必死之日也。顥懼表辭從之。

十一月冊回鶻為懷建可汗



景讓以此  
迎合上意  
不顧萬世  
之大倫大  
法逆亂之  
尤者也

先是詔以回鶻有功於國世為婚姻會昌姦  
臣遽加殄滅近聞已厖歷今為可汗尚寓安  
西俟歸牙帳當加冊命至是  
回鶻遣使入貢冊拜可汗  
**集覽**已厖歷懷  
**質實**會昌武宗年號安西鎮  
名注見高宗永淳元年

### 詔議遷穆宗以下出太廟

吏部尚書李景讓上言穆宗乃陛下兄敬宗  
文宗武宗乃兄之子陛下拜兄尚可拜姪可  
乎宜遷四主出太廟還代宗以下入廟  
詔百官議不決而止時人以是薄景讓

**書法**於是議不決止矣則其書何譏也宣  
宗弑其嫡母則薄於穆宗以下宜矣

故雖景讓建議之法而綱目特  
書詔議所以誅宣宗之心也

**發明**昔魯人逆祀春秋譏之然猶未至於  
遷出廟也今唐主自以為憲宗之子

方且下視穆敬文武而諛臣如李景讓者  
又從而逢其惡故雖議終不決而綱目亦  
必直書以貶之也夫唐主歷事四朝親為  
之臣今乃欲出其廟主則其肆行不道為  
可知矣况郭后區區深宮一婦人復  
何所憚宜其親行弑逆而不顧也噫

### 以崔慎由同平章事

上命相左右無知者前此令樞密宣旨以蕭  
鄴為相樞密使王歸長等覆奏鄴所判度支



應罷否。上以為歸長等佑之，即手書慎由名付學士院云：仍罷判度支。范氏曰：堯舜疇咨四岳，詢謀僉諧，而後用人，既以為可，則用之而不疑矣。二使之請，亦有司之常職也。何疑而遽易之？宣宗以此為明防。其群下知臣之道，其不然乎？

**集覽**

前此謂此一日前二

使王歸長

**質實**

堯舜疇咨四岳，詢謀僉諧，而後用人。大抵詳見虞書二典。

退

### 詔內園使李敬寔剝色配南牙

內園使李敬寔遇鄭朗不避馬，朗奏之上，責敬寔對曰：供奉官例不避，上曰：汝銜敕命，橫絕可也。豈得私出而不避？宰相乎？命剝色配南牙。

**集覽**

剝色內侍有衣黃衣綠衣

緋衣紫者，剝色謂剝降服色而配役。

**質實**

南牙注見中宗嗣聖十四年

### 丁丑十一年春正月以韋澳為河陽節度使

澳嘗奏事，上欲以澳判戶部，以心力衰耗，難處繁劇，為辭，上不悅。及歸，其甥柳玘尤之，澳曰：主上不與宰輔僉議，私欲用我，人必謂我以他岐得之，何以自明？且余知時事浸不佳，乎由吾曹貪名位所致耳。遂出鎮河陽。玘，仲郢之子也。胡氏曰：韋澳可謂見得思義者矣。人臣必以君父親擢為榮，人主必欲以出於已意為親，非也。百官必欲由宰輔薦達，宰輔必欲使歸恩於我，亦非也。惟其公而已矣。天下人才之眾，非宰輔旁招廣引，人主安得而

韋澳知幾



知之。至於耳目之官，喉舌之任，股肱心膂之寄，非人主精別賢者，舉以自近，則必有比黨阿私之患矣。

**集覽**

他岐注見漢桓帝元嘉元年岐路

**質實**

柳玘華原人

### 二月魏謩罷為西川節度使

上德

上樂聞規諫。凡諫官論事，門下封駁，苟合於理，多屈意從之。得大臣章疏，必焚香盥手而讀之。嘗欲幸華清宮，諫官論之，上為之止。謩為相，每議事正言無所避。上每歎曰：「謩綽有祖風，我心重之。」然竟以剛直為令狐綯所忌而出之。

**質實**

封駁注見文宗太和八年

華清宮注見玄宗天寶六載西川節度注見晉武帝泰始八年益州

既心重其直復為綯所出則宣宗之樂聞規諫毋乃近于務名乎

### 秋七月以蕭鄴同平章事○流祝漢貞於天德

軍

教坊使祝漢貞滑稽敏給，寵冠諸優。一日抵掌詼諧，頗及外事。上正色謂曰：「我畜養尔曹，止供戲笑耳。豈得輒預朝政邪？」會其子坐賊流之，樂工羅程善琵琶，有寵，殺人繫獄，眾工為請曰：「程負陛下萬死，然臣等惜其絕藝，不復得奉宴遊矣。」上曰：「汝曹所惜者，羅程藝朕所惜者，高祖太。」

**集覽**

滑稽史記滑稽傳索隱注滑稽音骨亂也稽音雞

同也。言辯捷之人言非若是，言是若非，能亂同異也。貢父曰：「滑稽，稽疑也。轉利之稱，臣瓚。」

卓然有斷無忝聖明



日稽考也言可滑亂不可考校也離騷經卜  
居篇將突梯滑稽如脂如膏晦庵集註云滑  
稽圓轉貌楊雄酒賦鴟夷滑稽頽師古曰滑  
稽圓轉縱捨無窮之狀詼諧譏戲也諧合  
和也

**質實**

琵琶樂器注見隋  
文帝開皇九年

八月成德軍節度使王紹鼎薨軍中立其弟紹

**懿**

**考異**

提要薨作卒  
當從提要

**質實**

成德軍注見漢光  
武建武九年常山

○

冬十月以尚延心為河渭都遊奕使

先是吐蕃酋長尚延心以河渭二州部落來  
降秦成防禦使李承勛利其羊馬誘之入居

當日藩鎮  
之情大抵  
皆然

秦州之西謀盡掠其財延心知之謂承勛曰  
延心欲入見天子請盡帥部眾分徙內地使  
西邊永無揚塵之警但惜秦州無所復恃耳  
承勛默然明日諸將皆曰明公首開營田置  
使府擁萬兵仰給度支將士無戰守之勞有  
耕市之利若從延心之謀則西陲無事朝廷  
必罷府省戍還以秦州隸鳳翔吾屬無所復  
望矣承勛以為然即奏延心為河渭都遊奕  
使使統其

**質實**

吐蕃西羌種名注見太宗貞  
觀八年酋長注見漢帝玄更

始二年酋豪河渭二州河注見玄宗開元二  
十四年渭注見漢後主建興六年秦成二州  
名秦注見漢光武建武元年天水成  
注見漢獻帝建安二十二年下辯



鄭朗罷○遣使迎道士軒轅集於羅浮山

上好神仙迎軒轅集至長安問曰長生可學乎對曰王者屏欲而崇德則自然受大遐福何處更求長生留數月求還山乃遣之

**集覽**

軒轅集軒轅道士複姓集名也羅浮

山在廣州南海縣南山有洞通勾曲又有璇房瑤室七十二所裴淵廣州記云羅浮者二

山之總名在增城博羅二縣之境本名蓬萊山一峯在海中與羅山合因名焉

**質實**

一統志云羅浮山在惠州府博羅縣西北三十里即道書十大洞天之一昔有山浮海而來博於羅山合而為一故曰羅浮又曰博羅南越志山高三千六百丈周回三百餘里嶺

十五峯三十二其峯之秀者曰飛雲玉鵝麻姑仙女會真會仙錦繡玳瑁洞之幽者曰金沙石臼朱明黃龍朱陵黃猿水簾蝴蝶大小

二石樓登之可望滄海樓前一石門方廣可容几席二山相接處有石磴狀如橋梁名曰

鐵橋橋端兩石柱亦曰鐵柱人跡罕到又有跳魚石伏虎石阿耨池夜樂池卓錫泉皆茲

山之奇勝軒轅集博羅人隱居羅浮山長安縣名注見漢

惠帝五年

**書法**

書道士多矣綱目取二人焉司馬承禎軒轅集是也承禎不書道士予之

也集亦在所予者則其書道士何為迎之書也終綱目聘召書迎五申公龔勝耿况



通鑑綱目卷五十一 唐宣宗大中十二年

周息元軒轅集自漢以前所迎者賢士也由唐而後所迎者道士也世主之好尚可矣見矣

戊寅 十二年春正月以王式為安南都護

式有才畧至安南樹芳木為柵深塹其外寇不能冒選教士卒甚銳頃之南蠻大至去城半日式意思安閑遣譯諭之中其要害蠻夜引去都按羅行恭久專府政麾下精兵二千都護中軍纔羸兵數百式杖而黜之

**集覽**

安南唐以嶺南地分五管曰廣曰桂曰容曰邕曰安南樹芳木為柵樹上聲扶樹植之也柵寨柵也編立木為之芳字初疑是木名

備邊 能 能

遂檢通鑑釋文唯注芳音調更無訓解又檢韻會注芳田聊反說文葦華也案爾雅葦醜芳注其類皆有芳秀醜即類也是知芳與木為兩物夾雜樹之為柵耳然舊書皆無解者未敢便執此說為是近讀戰國策見張孟談對趙襄子曰臣聞董闕安于之治晉陽也公宮之垣皆以荻蒿苦楚墻之其高至丈餘其堅則箇籬之勁不能過也注荻葦屬爾雅繁醜荻為蒿苦蓋也楚荆也以是四物為墻焉始信芳非木名可以為柵無疑矣苦詩廉反蓋音盍葦音丸深塹為句深浚之也塹澗城水也字或作塹漢高本紀深塹而守不能冒亦音黑並訓犯去城半日為句一本作去交趾半日程中其要害中竹仲反當也在

通鑑綱目 卷五十一 唐宣宗大中十二年 正編



我為要。在彼為正誤。為物以樹字推之，必非

害。故謂之要害。蕭華通鑑胡三省註云：一書從艸從力，與棘

同。羊矢棗也。此說亦非。通鑑下文有云：塹外

植竹，胡註引桂海虞衡志：芳竹，刺竹也。黃齊

守新州，無城，以此竹植之。羔豚不能徑。傳聞

交趾外城亦是此竹。正王式所植者，然則芳

木為柵，非塹外所植之芳竹矣。永樂中，余弟

尚書洽久在交趾，考訪得安南志：唐田早為

安南都護，作木柵，歲率民錢，不時完。王式至

樹芳木柵為沒壕，周植刺竹，寇不敢犯。偽越

外紀所載亦同字，皆作芳。今交趾有芳木，葉

似青楊，本生而直，木理堅韌，如中國櫟木。民

間採此木，橫布外面，甚耐久。土人書作芬，正

如土產黃心木本，只芳字。土人書作茲，了字

書作芎之類，多有妄加艸頭。竹頭者，刺竹，如

湖南猶竹而節密，刺尖射外，快如錐。民遶宅

栽之，雞犬不能入，竊意此木此竹皆最堅勁

通鑑綱目 卷五十一 唐宣宗大中十二年 正編

**質實**

一統志云：安南古南交之地，秦屬

句屬下。象郡漢初為南越，所有武帝平南

越置交趾九真日南三郡，兼置交趾刺史治

羸樓東漢郡屬交州，吳增置九德武平新昌

三郡，宋又增置宋平郡，而徙交州治龍編，梁

陳於交州置都督府，隋初郡廢，改都督府為



總管府唐初仍曰交州調露初改安南都護府至德初改鎮南都護府大曆間復曰安南五代梁時土豪曲承美專有其地後為劉隱所并後楊延藝紹洪相繼為交趾節度使既而管內大亂推丁部為州帥其子璉繼立宋平嶺表璉內附封交趾郡王弟璿嗣立為其將黎桓所篡其後李公蘊篡黎氏陳日煚篡李氏然皆臣服中國封交趾郡王元憲宗時遣將破其國後歸附封為安南國王國朝洪武初陳日煚率先歸附仍賜安南國王印傳至日煚其臣黎季犛篡立末樂間遣將率兵分道並進俘獲季犛父子詔求陳氏後立之無所得因郡縣其地置府十七州五領各州縣又建交趾布政司提刑按察司及都指

揮使司於交州府洪熙初冠孽黎利攻劫郡邑朝廷復命將討之宣德初黎利勢屈始奉表乞立陳氏後曰暲者主其國詔封為安南王後利篡暲而自立朝臣復請加兵會利遣使來貢謝罪請命因而與之至今朝貢不絕〔麾下〕注見漢獻帝建安十四年

### 以劉瑑同平章事

瑑與崔慎由議政於上前慎由曰惟當甄別品流上酬萬一瑑曰昔王夷甫祖尚浮華妄分流品致中原丘墟今當循名責實使百官各稱其職而遠以品流為先臣未知致理之日慎由〔集覽〕瑑柱竟反甄別品流甄之人稽無以對延二反並訓察也別鑒別也〔品〕

別品甄實二者不容廢一瑑判為兩途誤矣



流注見玄宗開 **質實** 劉彖汴州人仁軌五世元十七年流外 **質實** 孫萬二注見高祖武憲

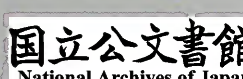
九年王夷甫王衍表字注見玄宗天寶十五載中原猶言中華也注見肅宗至德元年中

原板 蕩

### 二月崔慎由罷

上欲御樓肆赦令狐綯曰御樓所費甚廣事須有名且赦不可數上不悅曰遣朕於何得名慎由曰陛下未建儲宮四海屬望若舉此禮雖郊祀亦可况於御樓時上餌方士藥已覺燥渴疑忌方深聞之俛首不復言旬日慎由罷相范氏曰三代之時自天子至於庶人

皆有常職以食其力有常行以勤其生壯而疆勉焉老而教訓焉修身以俟歿而已天下無異道未有衆人皆歿而欲一已獨不死者也執左道以亂政者殺故無迂怪之士由秦漢以來乃有神仙服食不歿之說故人心多惑聖道不明此其一端也而人主有甘心焉以唐考之自太宗至于武宗餌藥以敗者六七君亦可以爲戒矣而宣宗又敗以藥至以儲嗣爲諱惡豈 **食其力** 力謂祿力也記不蔽甚矣哉 **曲禮** 篇問大夫之富曰有宰食力注宰邑上也食力謂民之賦稅執左道以亂政者殺記王制篇執左道以亂政殺注左道若巫蠱及俗禁也不死之說楚辭天問篇何所不死文公集註不歿之人則山





海經淮南子屢言之矣固未可信然俗傳海外瓊州山中有楊宋卿者年百九十五歲有九世祖不食不死不知其年歲子孫藏之雞窠之中此或有之不足怪也今因錄入以廣異聞

**正誤**

不死之說今按范氏力辯無此理集覽反引他說以資異議良可怪也

夏四月嶺南軍亂詔以李承勛為節度使討平

之

初上命李燧鎮嶺南已命中使賜之節給事中蕭倣封還制書上方奏樂不暇別召中使使優人追之節及燧門而返改授承勛討亂平之

**質實**

嶺南道名注見秦始皇三

方鎮旌節使優人追之于門豈

所以重事權哉

十三年南海中使注見玄宗開元十五年蕭倣蘭陵人悟之子

以夏侯孜同平章事○五月劉瑑卒

瑑病篤猶手疏論事上甚惜之

湖南軍亂逐觀察使韓琮

**質實**

湖南觀察使注見宋文帝元嘉

十六年○六月江西軍亂逐觀察使鄭憲

**質實**

江西

觀察使注見梁孝元帝承聖元年○蠻寇安南

初安南都護李瑑為政貪暴疆市蠻中馬牛羣蠻怨怒導南詔侵盜邊境自是安南始有

瑑以貪暴開邊釁

通鑑綱目 卷五十一 唐宣宗大中十二年 正編



蠻 **質實** 南詔南夷國名注見  
患 玄宗開元二十六年

### 秋七月宣州軍亂逐觀察鄭薰

右補闕張潛上疏曰藩府代移之際皆奏倉庫羨餘以爲課績朝廷因而甄獎夫藩府財賦所出有常苟非賦歛過差及停廢將士減削衣糧則羨餘何從而致比來南方諸鎮數有不寧皆此故也一朝有變所蓄之財悉遭剽掠又發兵致討費用百倍然則朝廷竟有何利乞自今藩府長史不增賦歛不減糧賜獨節遊宴省浮費能致羨餘者然後賞之上嘉納 **質實** 宣州注見漢明帝永平十三年丹陽之

何如併去羨餘之名

大象

### 河南北淮南大水

徐泗水深五丈流沒數萬家胡氏曰禍福各以類至故三川震而知周將亡岷山崩江水竭而漢將亡龐勛亂徐泗芝巢起山東唐自是亡則河南北淮南大水而徐泗爲甚天之示戒明矣夫天理高明悠久非如人喜怒報施之足狹也禍在十年之後一世之外則目前之異誠非淺丈夫所經意於是置而不恤至於國家敗壞則亦無如之何矣 **集覽**

龐勛亂徐泗事在 **質實** 徐泗二州名徐注見懿宗咸通十年 秦始皇二十八年彭

城泗注見昭宗景福二年三川謂河洛伊三水注見周安王十五年及漢高后三年岷山



注見德宗興元元年芝巢起山東事在僖宗乾符二年

**書法**

盜賊之陰兆矣自是龐勛亂徐泗芝巢起山東而唐遂以亡變不虛生信

哉

**發明**

大中之治當時謂之小太宗此歷朝之所未有者抑不知宣宗特區區小

數以察為明此小人之所喜而君子之所不取者况其大節既虧小何足數故凡逆氣乘之禍亂溢出故是年四月書嶺南軍亂五月書湖南軍亂六月書江西軍亂七月書宣州軍亂而又河南北淮南大水迭書于冊用見天人之變交應於時至明年

遂疽發於背而東首環泣矣未幾大盜四起唐遂以亡然則餘慶餘殃之報夫豈僭差而或者猶以賢君目之過矣

### 冬十月以于延陵為建州刺史

延陵入辭上曰建州去京師幾何對曰八千里上曰卿到彼為政善惡朕皆知之勿謂其遠此階前則萬里也卿知之乎令狐絢擬李遠杭州刺史上曰吾聞遠詩云長日惟消一局棋安能理人絢曰詩人託此為高興耳未必實然上曰且令往試觀之詔刺史母得外徙必令至京師面察其能否然後除之令狐絢嘗徙其故人為隣州刺史便道之官上以



重刺史之選

主德

宣宗自謂寬嚴並用然失信任之體矣

通鑑綱目卷五十一

二頁

問絢對曰以其道近省送迎耳上曰朕以刺  
史多非其人為百姓害故欲一一訪問知其  
優劣以行黜陟而詔命既行直廢格不用宰  
相可謂有權時方寒絢汗透重裘上臨朝接  
對群臣如賓客雖左右近習未嘗見其有情  
容每宰相奏事旁無一人立者威嚴不可仰  
視奏事畢忽怡然曰可以閑語矣因問閭閻  
細事或談宮中遊宴無所不至一刻詐復整  
容曰卿輩善為之朕常恐卿輩負朕後日不  
復得再相見乃起入宮令狐絢謂人曰吾十  
年秉政最承恩遇每延英奏事未嘗不汗沾  
衣也范氏曰古者臣進戒於君君甲敕其臣  
上下交修所以勤於德也宣宗視輔相之臣  
體貌甚恭而心實防之如遇胥史惟恐其敗

也拘之以利祿禪之以威嚴故所用多流俗  
之人而賢者不能有所施設白敏中令狐絢  
之徒崇極將相恃寵保位二十餘年集覽廢  
其相如此則其君之功烈亦可知也格  
不用注見德宗貞質實建州注見晉武帝泰  
元三年廢格詔書始五年建安杭州注  
見憲宗元和二年京師注見周顯王二十五  
年閭閻注見昭宗天復二年延英殿名注見  
德宗貞元三年

### 山南東道節度使徐商討湖南亂軍平之

商以封疆險濶素多盜賊選精兵數百人別  
置營訓練號捕盜將及湖南逐帥詔商討平

通鑑綱目卷五十一 唐宣宗大中十二年 正編



之。  
**質實** 山南東道節度。注見漢獻帝建安十二年襄陽。

以崔鉉為宣歙觀察使討亂軍平之。  
**質實** 宣歙觀察

使注見德宗建中元年。○以韋宙為江西觀察使討亂軍

平之。

宙過襄州。徐商遣都將韓季友帥捕盜從行。至江州。自間道一夕至洪州。討平之。  
**質**

**實** 江州注見晉明帝太寧二年。洪州注見漢武帝元鼎五年豫章。

十二月以蔣伸同平章事

伸從容言於上曰。近日官頗易得。人思徼倖者多。亂亦非難。上稱歎再三。曰異日不復得獨對卿矣。伸不論。尋拜相。

己卯 十三年夏四月以廣德公主適校書郎于琮

初上欲以琮尚永福公主。既而中寢宰相請其故。上曰朕近於此女子食。對朕輒折七助。性情如是。豈可為士大夫妻。乃更命琮尚廣德公主。  
**質實** 一統志云永福。本漢始安縣地。唐初析置永福縣。因鄉為名。屬桂州。五代宋金元俱因之。本朝正統間省。理定縣入焉。改屬桂州府。公主注見晉安帝隆安五年。廣德縣名。注見晉成帝咸和二年。



### 武寧軍亂詔以田牟為節度使

武寧軍節度使康季榮不恤士卒，士卒謀而逐之，上以田牟嘗鎮徐州，有能名，復以為帥。一方武寧軍注見秦始遂安。皇二十八年彭城

### 秋八月帝崩鄆王漼即位

初上長子鄆王溫無寵，愛第三子夔王滋，欲以為嗣，為其非次，故久不建東宮。上餌李玄伯等藥，疽發於背，宰相不得見，上密以夔王屬王歸長等三人使立之，獨左軍中尉王宗實素不同心，三人相與謀出宗實為淮南監軍，宗實已受救將出，左軍副使元實謂曰：

定儲大計私與三臣同謀豈得謂之賢主

聖人不豫踰月，中尉何不一見聖人而出乎？宗實感悟，復入至寢殿，上已崩，東首環泣矣。宗實叱歸長等，責以矯詔，皆捧足乞命，乃迎鄆王立為太子，權句當軍國政事，更名漼。取歸長等殺之，太子即位，是為懿宗。范氏曰：古者受遺託孤，必求天下之忠賢，齊桓公定嗣於易牙，故其國大亂，唐自文宗以後，立不以正矣。然非人主使之也，宣宗不能早立太子，而以非次屬諸宦者，蓋以宰相為外臣，宦者為腹心，溺於所習而不自知其非也。安在其為明哉？胡氏曰：立嗣天下至重事也，必賢必長，必嫡，必豫，必公，然後禍亂不作。宣宗反之，其亂宜矣。王宗實非能以正義奉長君，蓋素不為上所厚，事勢所激，乃似義舉耳，使王歸



長等意屬鄆王安知宗實不以夔王有愛而立之邪不可不辯也○宣宗性明察沈斷用法無私從諫如流重惜官賞恭謹節儉惠愛民物故大中之政訖於唐亡人思詠之謂之小太宗范氏曰宣宗之治以察為明雖聽納規諫而性實猜刻雖吝惜爵賞而人多僥倖外則藩方數逐其帥守而不能治內則宦者握兵柄制國命自如也然百吏奉法政治不擾海內安靖幾十五年繼以懿僖不君唐室壞亂是以人思大中之政為不可及書曰自成湯至于帝乙罔不明德恤祀  
**質賞**鄆州名注見肅宗寶應元年夔州名注見漢獻帝建  
**集覽**元姓也

安十九年巴東齊桓公定嗣於易牙左傳僖十一年齊桓公與管仲屬孝公於宋襄公以為太子雍巫有寵於衛共姬因豎刁以厚獻於桓公亦有寵桓公許之立無詭管仲卒五公子皆求立桓公卒易牙人與豎刁因內寵殺群吏而立公子無詭為君太子昭奔宋五公子各樹黨爭立遂相攻以故宮中空莫敢棺者六十七日蓋桓公十月乙亥卒至十二月乙亥無詭立乃棺赴辛巳夜始歛殯也註雍巫即易牙古之知味者

**書法**

賀善贊曰宣宗厲精求治樂聞正言用人惟已徃徃有可述者然嫡母以曖昧而不令終國本以貪吝而不蚤建綱目每深病之○於是立為太子然後即位



不書書鄆王何罪宣宗也豫建太子所以重宗廟也宣宗以位為樂諱言嗣續至以是罷宰相裴休崔慎由既不可諱倉卒命立乃在少子遂使宦官得以外託義舉竊為已權綱目書曰鄆王漼即位譏不豫也後書晉王儼即位義同

### 尊皇太后為太皇太后○李玄伯等伏誅

**書法** 書譏也宣宗親見憲武之誤親行歸真之旨於是又受誤於玄伯書曰李

玄伯伏誅所以垂戒萬世也綱目抑左道凡方士必以伏誅書終綱目方士以名見書者十有四徐市新垣平少翁樂大公孫卿潘誕盧迦逸多鄭普思葉靜能張果周

息元柳泌趙歸真李玄伯而罪者一鄭普思誅者七新垣平少翁樂大潘誕柳泌趙歸真李玄伯人主之求長生者可以鑒矣

**發明** 有生必有死雖聖人不能易也若使長生可求則聖人已先求之矣唐人

酷信方士之說而禍敗相踵向使不妄服食未必遽殞其生將以延之適以趣之而乃覆車相尋恬不知悟豈不深可惜哉綱目於趙歸真李玄伯等伏誅皆書于冊不以其微而不錄其亦深歎唐人也夫其亦深戒後人也夫○三代之時自天子至於庶人皆有常職以食其力有常行以勤其生幼而彊勉焉老而教訓焉修己以俟死

已見十二



而已天下無異道未有衆人皆死而欲一已獨不死者也執左道以亂政者殺故無迂恠之士由秦漢以來乃有神仙服食不死之說故人心多惑聖道不明此其一端也而人主尤甘心焉以唐考之自太宗至於武宗餌藥以敗者六七君亦可以爲戒矣而宣宗又敗以藥至以儲嗣爲諱惡豈不蔽甚矣哉

○冬十一月蕭鄴罷十二月以杜審權同平章

事

**質實**

杜審權京兆杜陵人如晦之後

○令狐綯罷以白敏中

同平章事

綯執政歲久忌勝已者中外側目其子瀉頗招權受賄宣宗崩言事者競攻其短至是罷

復以敏中爲相

**集覽**

瀉下老反

南詔僭號寇陷播州

韋皇羈縻深心非杜棕所知

初韋臯開清溪道以通群蠻使入貢又選群蠻子弟聚之成都教以書數以羈縻之既而軍府厭於稟給又蠻使入貢利於賜與所從僣人浸多杜棕奏滅其數南詔豐祐怒入貢不時頗擾邊境豐祐卒子酋龍立朝廷以名近玄宗諱遂不行冊禮酋龍乃自稱皇帝改

國號大禮遣兵陷播州

**集覽**

所從僣人注見德宗貞元十三年僣從

**質實**



清溪關名注見德宗貞元四年〔羈縻〕注見漢昭帝元鳳元年〔大禮〕國名注見玄宗開元二十六年〔播州〕注見漢武帝元光五年〔牂牁〕

**書法**蠻夷稱皇帝有之矣不書僭號據劉聰書稱皇帝此其書僭號何南詔世受唐冊則唐臣也故從唐臣例書僭號所以治夷狄也綱目書僭號七詳玄宗天寶

十五載

庚辰 懿宗皇帝咸通元年春正月浙東賊裘甫作

亂

宣宗薨未半載即書裘甫作亂其詒謀具見矣

初裘甫攻陷象山官軍屢敗觀察使鄭祗德遣兵討之大敗甫遂陷剡縣開府庫募壯士衆至數千人時二浙久安人不習戰甲兵朽鈍見卒不滿三百祗德更募新卒遣以擊賊又大敗於是諸道雲集衆至三萬小帥有謀畧者推劉曄勇力推劉慶劉從簡鑄印改元自稱天下都知兵

**集覽**

象山縣名在浙東屬慶元府山在府東百

六十里東南北皆濱海惟西南有陸路接台州寧海縣界按慶元古明州也剡縣在浙東屬紹興府有剡溪在嵊縣南百五十步晉戴逵居此因名戴溪按紹興古會稽也剡音時冉反曄羽兩

**質實**

一統志云象山本漢鄞縣地名晉爲寧海縣地屬臨



海郡唐神龍初於寧海縣界海曲中象山東麓置象山縣屬台州廣德初屬明州宋元仍舊本朝因之改屬寧波府剡縣本漢剡城縣屬會稽郡唐初置嵊州并析置剡城縣後州廢仍爲剡縣屬越州宋改爲嵊縣取四山爲嵊之義元仍舊本朝因之改屬紹興府

三浙注見穆宗長慶四年

**發明**

嗚呼唐室自此亡矣裴甫作亂自往年萌孽至是始書于冊甫雖破滅而龐勛芝巢之徒接踵而起唐遂不支儻以懿僖昏淫相繼爲亡唐之主則裴甫之亂實起于大中末年是時懿僖失德未形禍已若此然則逆氣所鍾妖孽乘之尚復何

說之有哉識者自可察之

葬貞陵

**質實**

一統志云貞陵在西安府涇陽縣西北七十里仲山內

○三

月以王式爲浙東觀察使發諸道兵討裴甫破之

鄭祗德求救於隣道浙西宣歙遣兵赴之祗德饋之比度支多十三倍而將士猶以爲不足宣潤將士請土軍爲導諸將或稱病不行或先邀職級竟不果遣城中各謀逃潰朝廷議選將代之夏侯孜曰浙東山海幽阻可以計取難以力攻西班中無可語者王式雖儒



以多兵爲  
省費是將  
略

家子前在安南有功可任也乃以爲浙東觀  
察使召入問以方畧對曰但得兵賊必可破  
有宦官侍側曰發兵所費甚大式曰兵多賊  
速破其費省矣若兵少不能勝延引歲月賊  
勢益張江淮不通則上自九廟下及十軍皆  
無以供給其費豈可勝計哉上顧宦官曰當  
與之兵乃詔發諸道兵授之裘甫分兵掠衢  
婺明台所過俘其少壯及王式除書下浙東  
人心稍安南方與其徒飲酒聞之不樂劉旻  
曰宜急引兵取越州憑城郭據府庫遣兵過  
大江掠揚州還修石頭城而守之宣歙江西  
必有響應者遣劉從簡以萬人循海而南襲  
取福建如此國家貢賦之地盡入於我矣進  
士王輅曰劉副使謀乃孫權所爲未易成也

兵

不如擁衆據險自守陸耕海漁急則逃入海  
島此萬全策也甫猶豫未決式軍所過若無  
人至西陵甫遣使請降式曰是必欲窺吾所  
爲且欲使吾驕怠耳乃謂使者曰甫面縛以  
來當免而死式入越州送鄭祗德樂飲而歸  
始修軍令於是告饋餉不足者息矣稱疾卧  
家者起矣先求遷職者默矣賊別帥洪師簡  
許會能帥所部降式曰汝降是也當立效以  
自異使帥其徒爲前鋒與賊戰有功乃奏以  
官先是賊諜入越州軍吏匿而飲食之及是  
或詐引賊將來降實窺虛實式悉捕索斬之  
嚴門禁警夜周密賊始不知我所爲矣式命  
諸縣開倉廩以賑貧乏或曰軍食方急不可  
散也式曰非汝所知官軍少騎卒式曰吐蕃



回鶻比配江淮者其人習險阻便鞍馬舉籍管內得數百人虜久羈旅困餒甚式旣犒飲又調其家皆泣拜謹呼願效死悉以爲騎卒使騎將石宗本將之又奏得龍陂監馬二百匹於是騎兵足矣或請爲烽燧以訶賊式笑而不應選懦卒使乘健馬少給之兵以爲候騎衆怪之不敢問於是閱諸營見卒及土團子弟得四千人使導諸軍分路討賊令之曰毋爭險易毋焚廬舍毋殺平民以增首級脇從者募降之得賊金帛官無所問自是諸軍與賊十九戰賊連敗劉晔謂裴甫曰鄴從吾謀寧有此困耶收王輅等斬之式曰賊窘且飢必逃入海命羅銳軍海口以拒之賊皆棄船走山谷帥其徒屯南陳館下衆尚萬餘人

**質實**

衢婺明台四州名一統志云衢本春秋郡東漢分立新安縣仍屬會稽三國吳以二縣屬東陽郡隋廢太末入金華屬婺州唐始析婺州信安縣置衢州天寶中改信安郡乾元初復爲衢州宋屬兩浙東路元改爲衢州路本朝初改龍游府尋改爲衢州府隸浙江道婺注見晉哀帝興寧三年東陽明注見僖宗乾符四年台注見晉孝武太元二年臨海越州注見漢和帝永元元年會稽揚州注見漢武帝元朔五年淮南石頭城注見漢獻帝建安十七年福建道名注見德宗貞元七年孫權三國吳大帝也海島注見晉成帝咸康四年西陵地名注見齊明帝永明六年降



燧注見齊高  
帝建元四年

上德

### 夏五月禁州縣稅外科率。

左拾遺薛調言兵興以來賦歛無度所在群盜半是逃戶固須剪滅亦可閔傷望敕州縣稅外無得科率從之。

**發明**

自德宗好聚斂於是進奉羨餘之弊接踵而興後嗣繼之日增月益括斂惟剝民不聊生其極至於盜賊蜂起國遂以亡綱目至是始書禁稅外科率則前此漁蠹之害出於常賦之外者從可知矣事有因褒而見貶者此類事也。

### 六月王式擒裘甫送京師斬之

**考異**

據上書賊書討此當

書誅誤  
作斬

王式制勝  
全在不墮  
賊誘

浙東兵大破裘甫於南陳館斬首數千級賊委棄贈帛盈路昭義將跌跌殘令士卒敢顧者斬賊復入剡式曰賊來就擒耳命趣諸軍圍之賊城守甚堅三日凡八十三戰賊請降又曰賊欲少休耳益謹備之賊果復出又三戰甫等從百餘人出降離城數十步官軍疾趨斷其後遂擒之式斬睢等械甫送京師斬之諸將還越式大置酒諸將請曰某等生長軍中久更行陳今幸得從公破賊然私有所不論者敢問公之始至軍食方急而遽散之



兵 兵 兵

王式得以  
成功夏侯  
之力也

何也。式曰：此易知耳。賊聚穀以誘飢人。吾給之食，則彼不為盜矣。且諸縣無守兵，賊至則倉穀適足資之耳。不置烽燧，何也？式曰：烽燧所以趣救兵也。今兵盡行，無以繼之。徒驚士民，使自潰亂耳。使懦卒為候騎，而少給兵，何也？式曰：彼勇卒操利兵，遇敵且不量力而鬪。鬪死則賊至不知矣。昔拜曰：非所及也。先是上每以越盜為憂，夏侯孜曰：王式才有餘，不日告捷矣。與式書曰：公專以執裘甫為事，軍須細大，此期悉力。故式所奏無不從。由是能成其功。

**集覽**

跌跌，幾跌溪結反，跌徒結反，幾渠龜反，跌跌，虜復姓，幾，名也。本鐵勒

**質實**

昭義軍名

注見周赧王五  
十三年上黨

秋九月以白敏中為司徒中書令。○冬十月追

復李德裕官爵，贈左僕射。

右拾遺劉鄴上言：李德裕父子為相，有聲迹功效，竄逐以來，血屬將盡，生涯已空，宜賜哀憫，贈以一官，從之。

**發明**

德裕輔相，武宗有振起威令之功，固非他相比也。然竄逐海表，以沒其身。至是追復官爵，加以褒贈，是亦公論之不容泯者。書以予之，宜矣。

是公論

通鑑綱目

卷五十一 唐懿宗咸通元年

二

正編



夏侯攷罷以畢誠同平章事

辛巳二年春正月白敏中罷以杜悰同平章事

一日兩樞密使詣中書宣徽使楊公慶繼至獨揖悰出斜封文書以授悰發之乃宣宗大漸時宦官請鄆王監國奏也曰當時宰相無名者當以反法處之悰曰此非臣下所宜窺復封以授公慶曰主上欲罪宰相當於延英面示聖旨明行誅譴公慶去悰謂兩樞密曰內外之臣事猶一體今主上新踐祚未熟萬機當以仁愛為先豈得遽贊成殺宰相事若習以性成則中尉樞密豈得不自憂乎既而事寢是時士大夫淡疾宦官事有小相涉則

識量高遠

衆共棄之建州進士葉京嘗預宣武軍宴識監軍之面既而反策遇之於塗馬上相揖因之謗議誼然遂沈廢質實斜封注見玄宗開終身其不相悅如此宣武軍注見周顯王二十九年

秋七月南蠻攻陷邕州

先是廣桂容三道共發兵三千人戍邕三年一代經畧使段文楚請以三道衣糧自募土軍朝廷許之所募纔得五百人文楚入為金吾將軍經畧使李蒙利其闕額衣糧以自入悉罷遣三道戍卒止以所募兵戍守左右江比舊什減七八故蠻人乘虛入寇遂陷邕州

南蠻之亂開于文楚成于李蒙



**質實** 廣桂容三州名廣注見秦始皇三十三年南海桂注同上年桂林容注見代宗

大曆六年邕州注見憲宗元和十五年

### 九月以孟穆為南詔弔祭使

杜棕上言南詔疆盛西川兵食單寡未可輕與之絕且應遣使弔祭諭以新王名犯廟諱故未行冊命待其更名謝恩然後遣使庶全大體上從之會南詔寇雋州遂不行

**實** 雋州注見漢武帝元鼎六年越雋

**書法** 不果行矣何以書嘉杜棕也杜棕此請可謂善謀國矣故特書之使前宰

能知出此尚有僭號寇邊之患哉

壬午三年春正月羣臣上尊號○蔣伸罷○二月

### 南詔復寇安南以蔡襲為經略使發兵禦之

南詔復寇安南經畧使王寬數來告急朝廷以襲代之仍發許滑徐汴荆襄潭鄂等道兵合三萬人以授襲兵勢既盛蠻遂引去

**質實** 許滑徐汴荆襄潭鄂八州名許注見漢後主建興十年許昌滑注見隋恭帝皇泰

二年徐注見秦始皇二十八年彭城汴注見周顯王二十九年大梁荆注見漢獻帝建安十二年襄注同上年襄陽潭注見漢獻帝興



平元年長沙鄂注見漢後主建興七年武昌

### 夏四月置戒壇度僧尼

上奉佛太過，怠於政事，於禁中設講席，自唱經，手錄梵夾，又數幸諸寺，施與無度。吏部侍郎蕭倣上疏曰：「玄祖之道，慈儉為先。素王之風，仁義為首。垂範百代，必不可加。佛之為道，殊異於此，非帝王所宜慕也。願陛下時開延英，接對四輔，力求人瘼，虔奉宗祧，罷去講筵，上不能從。」  
**集覽** 唱經，唱謳吟聲。杜甫大雲寺事至梵音必唱和演揚，故聲聞于寺外。梵夾，大藏經云：唐貞觀三年，玄奘法師往五印度。

取經十九年回京師，得梵夾六百五十七部，始居洪福寺翻譯。後乃造傳浮圖，以藏梵本。梵音扶泛，反許慎云：字出釋書，未詳義意。韻會注：梵西域種號，出浮圖書。此云清淨正言，寂靜玄祖之道。老子之道，教也。唐高宗尊老子為聖祖，太上玄元皇帝。又注見晉成帝咸康三年。老莊素王之風，孔聖之風化也。殷本紀：伊尹從湯言素王之事。索隱曰：素王者，太素上皇，其道質素，故稱素王。春秋序仲尼修春秋，立素王。注王于况，反孔子家語齊太史子餘歎美孔子言天其素王之乎。注素空也。言其位而空言之。四輔注見漢平帝元始五年。



# 五月分嶺南東西二道以韋宙蔡京為節度使

忌嫉用事  
未有不致  
禍敗者

左庶子蔡京性貪虐多詐時相以為有吏才奏遣制置嶺南事嶺南舊分五管廣桂邕容安南皆隸嶺南蔡京奏請分為兩道以廣州為東道邕州為西道使韋宙及京分領之蔡襲將諸道軍在安南蔡京忌之恐其立功奏稱南蠻遠遁邊徼無虞請罷戍兵從之襲累奏群蠻伺隙不可無備乞留兵五千不聽襲作十必死狀申中書時相信蔡京之言終不之

**集覽**

多詐許與也猶言與人多可邊徼注見漢武帝元鼎五年亭徼

**正誤**

蔡京性貪虐多詐今按本作多詐無煩費辭觀其恐蔡襲立功妄奏南蠻遠遁邊徼無虞又詐為勅書及攻討使應募人攻邕州即多詐之實也

# 秋七月徐州軍亂逐節度使溫璋詔以王式代之

但恃勇悍  
亦非政體

初王智興既得徐州募勇悍之士三千人以自衛其後節度使多儒臣其兵浸驕小不如意一夫大呼其眾和之節度使即自後門逃去田牟至與之雜坐飲酒犒賜之費日以萬計猶時喧譁邀求不已牟薨璋代之驕兵素聞璋性嚴憚之璋開懷慰撫而驕兵終猜忌竟聚譟而逐之忠武義成兩軍從王式討裘甫者猶在浙東詔式帥以赴徐州驕兵益懼



式至、視事三日、饗兩鎮將士、遣還、既而擐甲執兵、命圍驕兵、盡殺之、數千人皆死、救改武寧為徐州團練使、留二千人守徐州、餘皆分隸置宿泗觀察使、兩道兵至汴滑、遣歸本道、身詣京師、**質實** 兗宿、委式分配將士赴諸道訖、然後將兩道兵至汴滑、遣歸本道、身詣京師、**質實** 兗海二州名、兗注見漢獻帝興平二年、海注見秦二世二年、郊濠州注見宋孝武大明五年、北齊宿泗二州名、宿注見穆宗長慶三年、泗注見昭宗景福二年。

以夏侯攷同平章事○蔡京伏誅

京為政苛慘、設炮烙之刑、闔境怨之、為軍士所逐、貶崖州司戶、不肯之官、還至零陵、敕賜

自**質實** 州注見漢武帝元鼎六年、珠崖零陵

郡名注見晉武帝太康元年

冬十一月南詔寇安南

南詔率群蠻寇安南、蔡襲告急、救發荆湖兵二千、桂管兵三千赴之、未至、南詔已圍交趾、襲嬰城固守、**質實** 桂管注見代宗大曆元年、救兵不得至、**質實** 交趾郡名注見宣宗太中十二年、安南

癸未 四年春正月南詔陷交趾、經略使蔡襲死之。

蔡襲死節



交趾城陷，蔡襲左右皆盡，徒步力戰，身集十矢，欲趣監軍船，船已離岸，遂溺海死。荆南將士四百餘人，走至城東水際，虞候元惟德等謂衆曰：吾輩無船，入水則死，不若還與蠻鬪。人以一身易二蠻，亦爲有利，遂還向城。縱兵殺蠻二千餘人而死。南詔兩陷交趾，所殺虜且十五萬人，留兵二萬，使其將楊思縉據交趾城。溪洞夷獠皆降之。詔諸道兵悉召還保嶺南。上游宴無節，左拾遺劉蛻上疏曰：今西涼築城，南蠻侵軼，陛下不形憂閔，何以責其死力？**質實** 侵軼 注見晉穆弗聽 帝永和二年

**書法**

於是城陷，力戰身集十矢，趨監軍船不及，遂溺海死，非死志也。則何以書

死之白蔡京請罷戍兵，襲作十必死之書，以告宰相，襲固知有必死之理矣。寇至弗去，守禦三月，力屈不降，謂非死節可乎。綱目書蔡京伏誅於先，書蔡襲死之於後，所以重嘉襲也。自是歷僖昭訖唐亡天下之亂極矣。書死之者，蔡襲一人而已，安得不溪予之

二月朔上歷拜十六陵

**考異**

上當作帝

**質實**

十六陵謂高祖

獻陵太宗昭陵高宗乾陵中宗定陵睿宗橋陵  
玄宗泰陵肅宗建陵代宗元陵德宗崇陵順宗  
豐陵憲宗景陵穆宗光陵敬宗莊  
陵文宗章陵武宗端陵宣宗貞陵



**發明** 宗廟之祭國典具存而徧拜諸陵此何禮也懿宗庸鄙若此禮官亦無有

能正之者直筆書之其失自見凡祭祀常事合禮則不書

○三月歸義軍奏克復涼州 **質實** 涼州注見漢光武建武十

年武 ○夏四月畢誠罷為兵部尚書

賢 誠以同列多徇私不法稱疾辭位

以康承訓為嶺南西道節度使 ○五月以楊收

同平章事

可醜

收與中尉楊玄价叙宗相結故得為相

杜審權罷 ○六月杜棕罷以曹確同平章事 **質**

**實** 曹確河 ○秋七月朔日食 ○以宋戎為安南

都護

時諸道兵援安南者屯聚嶺南餽運勞費潤州人陳磻石上言請造千斛大舟自福建運米從海一月至廣州從之軍食以足然有司以和僱為名奪商人舟入海或遇風濤沒溺有司囚繫網吏舟人 **質實** 潤州注見晉成帝使償其米人頗苦之 咸和三年京口

海運官民 質病



八月以吳德應為館驛使

臺諫上言故事御史巡驛不應忽以內臣代之上諭以救命已行不可復改左拾遺劉蛻上言自古明君所尚者從諫如流豈有已行而不改且敕自陛下出之自陛下改之何為不可弗聽

**書法**

以宦官為館驛使元和嘗書之矣常事也此其書何自武宗以來閣豎少戰當時至有揚劉怯懦隳敗舊風之語大中之世尤痛抑之懿宗昏懦復任宦者書宗曰以吳德應為館驛使所以深病帝也

冬十月以令狐滈為詹事司直

初以令狐滈為左拾遺拾遺劉蛻上言滈專家無子弟之法布衣行公相之權起居郎張雲言滈父絢用李涿為安南致南蠻至今為梗由滈納賄陷父於惡絢執政時人號滈白衣宰相滈亦引避故有是命

**集覽**

專家無子弟之法專父兄之權虧尊卑之禮也

**質實**

詹事東宮官名注見德宗興元三年令狐

滈華原人

五年春正月貶張雲興元少尹劉蛻華陰令

申

唐懿宗咸通四年

正編



**考異** 雲字蛻字下並漏為字

**質實**

興元府名注見周赧王四年漢中華陰縣名注

見周顯王三十七年臨晉

令狐洵為其子瀆訟冤故貶之

天象

三月彗星出

彗出於婁長三尺司天監奏按星經是名舍譽瑞星也上大喜請宣示中外於是編諸史策從之  
**集覽** 彗出於婁長三尺胡氏管見曰彗字孛如彗掃然天變之大者也其光芒長大者其禍緩短而急者其禍促此云長三尺言

其短也禍促必矣天官書曰婁為聚眾正義曰婁三星魯之分野亦曰聚眾古動搖則眾兵聚金火守之兵起也是名舍譽瑞星也主大喜胡氏管見曰春秋書星孛三各有其應以明天變之不可忽也據歷古占家之言皆曰徐舊布新無他說焉未有以為瑞星者今楊收曹確為相曾無格君警懼之戒反聽司天諂奏其孔子之所謂無忌憚而不畏天命者與

**書法**

於是星長三尺太史奏稱瑞星此其書彗何抑諛佞也故直筆書之

**發明**

是時寇盜縱橫人民愁苦彗星之出天戒昭昭而反以為瑞宣示中外其



通鑑綱目 卷五十一  
誣天罔人若此，綱目書之，亦所以見當時不知警懼之意也。雖欲不亡，何可得哉。

夏四月以蕭賓同平章事。○南詔寇邕州官軍

敗沒加康承訓檢校右僕射

承訓至邕州，不設斥候。南詔帥六萬將入境，承訓遣六道兵凡萬人拒之。敵至不設備，五道八千人皆沒。惟天平軍後至得免。承訓不知所為，副使李行素帥眾治濠柵，甫畢，蠻軍已合圍四日。攻具將就，諸將請夜分道斫蠻營。承訓不許。有天平小校再三力爭，乃許之。將勇士三百夜縋而出，散燒蠻營，斬五百餘級。蠻大驚，解圍去。承訓騰奏告捷，中外皆賀。

承訓冒濫功賞

加承訓檢校右僕射，子弟親昵皆奏功受賞。燒營小校不遷一級，由是軍中怨怒，聲流道路。  
**集覽** 夜縋而出，縋馳僞反。左傳僖三十年鄭伯使燭之武夜縋而出。注：至夜以繩懸城而下也。  
**質實** 斥候。注：見漢武帝元封元年。天平軍。注：見漢獻帝興平元年。東平。

**書法** 屬辭比事而賞罰之無章可見矣。

五月發徐州兵三千人戍邕州。○秋七月以康承訓為將軍分司高駢為嶺南西道節度使。



高駢有破南詔之功然始因宦官之譽

高駢有破南詔之功然始因宦官之譽  
常宙具知承訓所為以書白宰相乃罷承訓而以張茵代之茵不敢進夏侯孜薦驍衛將軍高駢代之駢頗讀書好談今古兩京宦官多譽之  
**質實** 嶺南西道節度注見憲宗  
元和十五年邕州高駢幽州人崇文之孫

冬十一月夏侯孜罷以路巖同平章事  
**質實** 路巖

魏州冠氏人

乙酉六年春正月始以懿安皇后配饗憲宗

時王皞復為禮官  
仲前議朝廷從之

**書法**

書始何譏也郭太后之失所久矣於是乎始得配饗則宣宗之罪也

**發明**

懿安之事譽朝無一敢言者獨王皞正色爭之至是復伸前議僅得侑祀故綱目特書其始以志之亦所以著弒逆者之罪也

以杜宣猷為宣歙觀察使

宦官多閩人宣猷為福建觀察使每寒食遣吏分祭其先壟宦官德之故有是命時人謂之救使  
**質實** 閩州名注見漢武帝建元三年寒食注見代宗大曆五年墓戶

三月蕭寘卒○夏四月以高璩同平章事○六

名節掃地更醜于乾兒矣



月高璩卒以徐商同平章事○冬十月太皇太

后鄭氏崩

丙戌七年春三月以劉潼為西川節度使

初南詔遣清平官董成等詣成都節度使李福福盛儀衛以見之故事南詔使見節度使拜伏於庭成等曰驃信已應天順人我見節度使當抗禮傳言往返自旦至日中不決將士皆憤怒福械繫之劉潼至鎮釋之集覽驃信奏遣還國召至京師厚賜而遣之已應天順人驃昆召反南蠻傳曰驃信夷語若也已應天順人者謂我君已即帝位矣酋

龍先於宣宗時僭稱皇帝今故云然易革卦湯武革命順乎天而應乎人伊川傳曰易世謂之革命湯武之王質實西川節度注見晉武帝泰始八年益州上順天命下應人心

成德節度使王紹懿卒

**質實**

成德節度注見漢光武建武九年常

山

紹懿在鎮十年為政寬簡軍民便之疾病召兄子景崇告之曰吾兄以汝之幼以軍政授我今汝長矣我復以歸汝努力為之上忠朝廷下和鄰藩勿墜吾兄之業言竟而薨

紹懿節鎮之最賢者



夏五月葬孝明皇后

葬於景陵之側，祔於別廟。**質實**景陵憲宗之墓，注見元和十五年。

六月魏博節度使何弘敬卒

軍中立其子全皞為留後。

高駢大破南詔蠻，復取交趾

初，高駢治兵於海門，未進。監軍李維周惡駢欲去之，屢趣駢使進軍。駢以五千人先濟，約維周發兵應援。駢既行，維周擁餘眾不發。駢至南定峯州，蠻眾近五萬，獲田。駢掩擊，大破之，取其所得以食軍，進擊南詔，屢破之。捷奏至海門，維周皆匿之。奏駢玩軍不進，上怒，欲貶駢。以王晏權代之。是月，駢復大破南詔，殺獲甚眾，遂圍交趾城十餘日。蠻困蹙甚，城且下。會得王晏權牒，即以軍事授監軍常仲宰。與麾下百餘人北歸。先是，駢遣小校曾袞入告交趾之捷。至海中，望見旌旗東來，云新經畧使與監軍也。袞意維周必奪其表，乃匿於島間。維周過，即馳詣京師，上得其大喜，加駢檢校工部尚書，復鎮安南。駢至海門而還。晏權聞懼，維周凶貪，諸將不為之用。遂解重圍，蠻遁去者大半。駢至，復督勵將士，攻破克之。斬首三萬餘級。南蠻帥眾歸附者萬七千人。

**質實**南定峯州未詳。沿革南詔南夷。

無嘗袞則高駢之功不顯南詔之績矣

餉



國名注見玄宗開元二十六年。麾下注見漢獻帝建安十四年。京師注見周顯王二十五年。

### 冬十月楊收罷

楊玄玠兄弟受方鎮之賂，屢有請託，收不能盡從，玄玠怒出之。

### 吐蕃拓跋懷光斬論恐熱傳首京師

吐蕃自是衰絕，乞離胡君臣不知所終。

**集覽**

乞離胡吐蕃君長名

### 以高駢為靜海軍節度使

自李涿侵擾群蠻，為安南患，殆將十年。至是始平，乃置靜海軍於安南，以駢為節度使。范氏曰：戎狄自古迭為中國患，由秦以來，未嘗得志於南蠻者也。蓋以瘴毒險阻，不得天時地利，所恃者人和而已。而民從征役，皆知必死。如往棄市，則是三者皆亡矣。明皇之末，南詔盛彊。至於憲宗，陷安南，圍成都，中國首尾疲於奔命。其後龐勛之亂，起於桂林之戍，黃巢之寇，本於徐方之餘。唐室之衰，宦者蠹其內，南詔擾其外，財竭民困，海內大亂，而因以亡矣。蠻夷非能亡中國也，而中國之亡，蠻夷常為之資。是以聖主不重外而輕內，不勤遠而忘邇，恐征伐不息，變生於內，而搖其本也。

**集覽**

徐方之餘，本生於內，而搖其本也。

疑武切者宜讀



春秋魯侯伯禽宅曲阜始就國時淮夷久叛又脇徐戎並起寇魯書費誓篇徂茲淮夷徐戎並興是也詩嘗武篇震驚徐方文公傳曰徐方蓋淮北徐州之夷也

十二月黠戛斯遣使入貢

**質實**

黠戛斯西域國名注見漢宣帝

黃龍元年堅昆

丁亥八年春二月歸義節度使張義潮入朝○三

月以李可及為左威衛將軍

以樂工為將軍

上好音樂宴遊供奉樂工常近五百人每月宴設不減十餘水陸皆備每行幸內外諸司

扈從十餘萬人所費不可勝紀可及善為新聲上以為將軍曹確諫曰太宗定文武官六百餘員謂房玄齡曰朕以待天下賢士工商雜流不可處也太和中文宗欲以樂工為王府率拾遺竇洵直諫即改光州長史乞別除可及官不從

**集覽**

王府率率與帥通音

**質實**

扈從注見昭宗乾寧四年

秋七月懷州民逐刺史劉仁規

**質實**

懷州注見宋順帝昇

明元年

民訴旱仁規搗榜禁之民怒相與作亂逐仁規掠其家貲久之乃定



**書法**

上元以來書牙將逐其上矣未有役卒逐其上者也至元和之末而書役卒逐其上矣未有民逐其上者也於是而書民逐其上矣書民逐其刺史而唐之紀綱大壞矣

以于琮同平章事

資治通鑑綱目卷第五十







