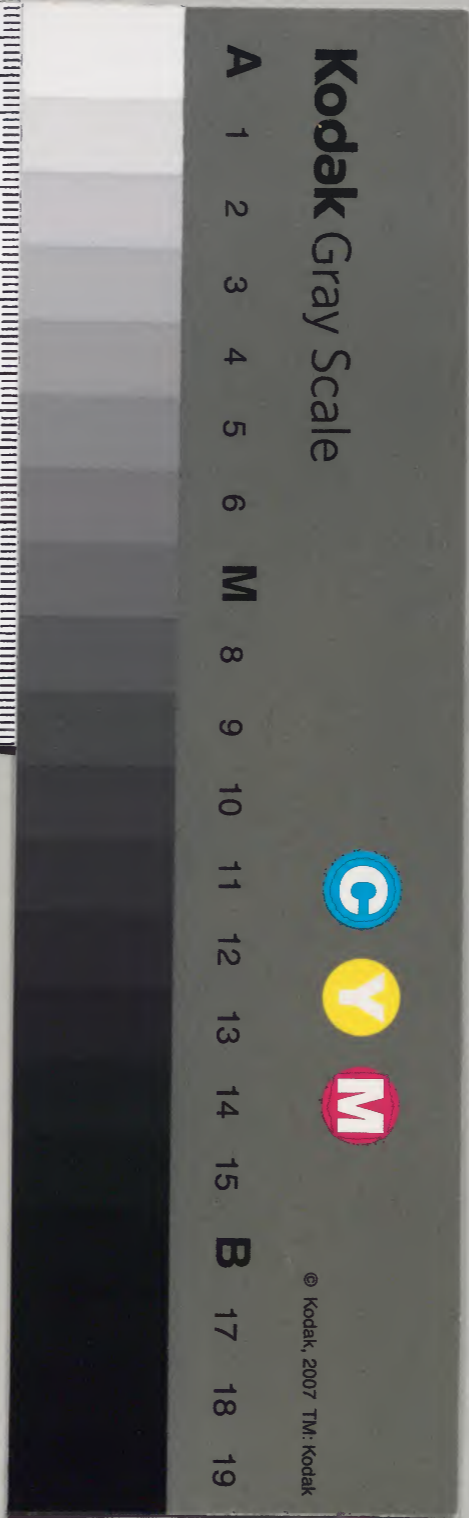


官板

集韻

第七冊

內閣文庫	
番號	漢 4010
冊數	10 ( 7 )
函號	列 33 - 2



慎



集韻卷之七

翰學兼讀學誦詩金書高郎中制誥兼山會禮院教習國史三書館直學奉

整

去聲上

送第一

蘇弄切  
獨用

宋第二

蘇綜切  
與用通

用第三

余頌切

絳第四

古巷切  
獨用

寘第五

支義切與  
至志通

至第六

脂利切

志第七

職吏切

未第八

無沸切  
獨用

御第九 牛據切 獨用

遇第十 元具切 與莫通

莫第十一 莫故切

霽第十二 子計切 與祭通

祭第十三 子例切

太第十四 他蓋切 獨用

卦第十五 古賣切與怪史通

怪第十六 古壞切

史第十七 古邁切

隊第十八 徒對切與代廢通

代第十九 待戴切

廢第二十 放吠切

震第二十一 之刃切與稗通

稗第二十二 朱閏切

問第二十三 文運切與焮通

焮第二十四 香靳切

送

千

願第二十五 虞怨切與困悞通 困第二十六 胡困切

悞第二十七 下良切 翰第二十八 侯肝切與換通

換第二十九 胡玩切 諫第三十 居晏切與欄通

欄第三十一 居莧切 一。送送送 蘇弄切說文遣也古

送送送 作送隸作送文五 松 鬆鬆髮亂兒

松 凍松冰堅 認 干弄切認調言遽文四 惚 惚惘不得志一曰心急一曰無

知兒 惚 也 葱 竹名 糗 作弄切角黍也 惚 或作糗文十五

惚 困惚苦也一曰困兒或从手 暖 竊視也一曰暖視兒 緩 爾 總 爾

麤

綬苦謂之九戩一曰綬苦或作綬總  
百囊苦或作綬總  
綬苦謂之九戩一曰綬苦或作綬總  
綬苦謂之九戩一曰綬苦或作綬總

駿 靛靛駕馬遽也  
駿 靛靛駕馬遽也  
駿 靛靛駕馬遽也  
駿 靛靛駕馬遽也

多貢切說文  
久也文十四  
凍 爾雅暴雨謂之凍  
凍 爾雅暴雨謂之凍  
凍 爾雅暴雨謂之凍  
凍 爾雅暴雨謂之凍

爾雅棟謂之挀  
謂之挀  
謂之挀  
謂之挀

驩鬆髮  
亂兒  
棘 獸名如羊一角一目  
棘 獸名如羊一角一目  
棘 獸名如羊一角一目  
棘 獸名如羊一角一目

嶺 山脊  
嶺 山脊  
嶺 山脊  
嶺 山脊

徒弄切說文疾流也  
一曰通也文二十一  
峒 山參差不齊也一曰通作洞  
峒 山參差不齊也一曰通作洞  
峒 山參差不齊也一曰通作洞  
峒 山參差不齊也一曰通作洞

通街  
也  
迴 說文迴迭也  
迴 說文迴迭也  
迴 說文迴迭也  
迴 說文迴迭也

目  
目  
目  
目

動 說文吳楚謂瞑  
動 說文吳楚謂瞑  
動 說文吳楚謂瞑  
動 說文吳楚謂瞑

術 說文  
術 說文  
術 說文  
術 說文

洞 穴  
洞 穴  
洞 穴  
洞 穴

甯 好  
甯 好  
甯 好  
甯 好

甯 甯  
甯 甯  
甯 甯  
甯 甯

甯 甯  
甯 甯  
甯 甯  
甯 甯

甯 甯  
甯 甯  
甯 甯  
甯 甯

甯 甯  
甯 甯  
甯 甯  
甯 甯

甯 甯  
甯 甯  
甯 甯  
甯 甯

甯 甯  
甯 甯  
甯 甯  
甯 甯

甯 甯  
甯 甯  
甯 甯  
甯 甯

甯 甯  
甯 甯  
甯 甯  
甯 甯

甯 甯  
甯 甯  
甯 甯  
甯 甯

甯 甯  
甯 甯  
甯 甯  
甯 甯

甯 甯  
甯 甯  
甯 甯  
甯 甯

邑

腸

聲韻通 鍾聲或  
也 聲韻通 鍾聲或  
也 聲韻通 鍾聲或  
也 聲韻通 鍾聲或

憧 憧意  
憧 憧意  
憧 憧意  
憧 憧意

不定 憧 憧意  
不定 憧 憧意  
不定 憧 憧意  
不定 憧 憧意

找 憧 憧意  
找 憧 憧意  
找 憧 憧意  
找 憧 憧意

志 憧 憧意  
志 憧 憧意  
志 憧 憧意  
志 憧 憧意

色名 倂 倂  
色名 倂 倂  
色名 倂 倂  
色名 倂 倂

在魯 倂 倂  
在魯 倂 倂  
在魯 倂 倂  
在魯 倂 倂

嶢 嶢  
嶢 嶢  
嶢 嶢  
嶢 嶢

淫也 倂 倂  
淫也 倂 倂  
淫也 倂 倂  
淫也 倂 倂

灌凍 倂 倂  
灌凍 倂 倂  
灌凍 倂 倂  
灌凍 倂 倂

閔

鬥

痛也一  
曰瘡潰  
鬢髮亂  
○**啍** 胡貢切衆聲或  
作**哄**文十六  
**訶** 廣雅

**烘** 火兒一曰  
火乾物  
**港** 水兒  
**閔** 與魯閔从門  
**訶** 雅

歌也一  
曰大聲  
**突** 空兒  
**戇** 愚也  
**蕤** 茂也或  
作**蕤**  
**瀕** 水

也或  
作永  
**洙** 洪水  
**虹** 虹洞相  
連也  
**鴻** 鴻網深遠一  
曰相連次兒  
**控** 銀

苦貢切說文引也引  
詩控于大邦文十二  
**鞞** 馬勒  
**控** 困也  
**崆** 崆峒  
山深

兒  
**控** 博雅  
誠也  
**空** 窮也  
缺也  
**控** 穿垣謂  
之控  
**控** 水直  
流兒  
**控** 山深

屬  
**矸** 慤實兒莊子  
德厚信矸  
**控** 羊腊亦  
○**貢** 古送切  
說文獻

功也又姓  
文二十二  
**贛** 說文賜也  
籀作贛  
**湏** 水名出豫章或  
作贛通作贛

贛

鑿

鳥讓  
**贛** 說文小杯  
也或作檣  
**贛** 說文艸也  
一曰蕙苾  
**贛** 地名或  
作墳  
**鷓**

食  
**筭** 說文杯茗也  
一曰盛箸籠  
**虹** 字林蝓蝓也一曰縣  
名在沛郡或書作虬

飛至  
**愼** 心動也  
一曰自高  
**陟** 從陟山名  
在雲南  
**攻** 戰伐  
也  
**戇**

悞也  
**嬾** 字女  
**蕢** 艸木子  
聚生  
**穉** 差  
也  
**泓** 水  
兒  
**瓮**

鳥貢切說文罌也亦  
从雍通作罌文八  
**壅** 說文汲餅  
也或作壅  
**罌** 埤倉鼻  
病也

或从蒙  
文十三  
**涿** 微雨  
**霧** 說文天氣下地不  
應曰霧或作霧  
**滌** 塗

戰艦  
**蒙** 心  
**駮** 驢子或  
从蒙  
**錄** 廣雅鐔錄鑿  
也一曰鑿刃

集韻去聲三

趨

翺

巾

蒙 雷聲 矚 矚矚 視兒 〇 夢 莫鳳切 說文不明也 一曰

寤 寐 說文寐而有覺也 或作瞢 通作夢 瞢 目不明也 鄧 邑名 在曹 錄

鏊 薨 薨趨極行也 一曰疲也 鷓 鳥名 蒙 也 鏞 博雅 鏞也 霧

霧 天氣下地不應 或作霧 夢 楚謂州澤曰 〇 贈 鳳 撫鳳切 贈

死之物 古 〇 鳳 翺 馮貢切 說文神鳥也 引天老曰 鳳五色

〇 鳳 翺 馮貢切 說文神鳥也 引天老曰 鳳五色 安寧古作翺 象形 鳳飛羣鳥從以萬

數故亦以為朋黨字 或作翺 文三 〇 趙 千仲切 行兒文

一 〇 銃 充仲切 斧 穿也 文三 梳 木種 也 筮 竹尖 〇 衆 𠩺

偈 之仲切 說文多也从依目 衆意又姓古作𠩺 偈文五 螺 方言 螺蛤 謂之螺 蛉

小 〇 剃 仕仲切 鍾 屬文一 〇 贛 贛 呼貢切 悞 贛 愚 或省文 八 烘

火 氣 〇 蕪 吳俗謂艸 木萌曰蕪 〇 燠 竹器所以 燠物者 〇 頤 普頤 不明 噴

羅 貢 〇 嶺 嶺 峒山 〇 敷 粗送切 敷 敷不 迎自來也 文五 櫟 麻束 一曰

積 禾 〇 儗 聚 也 〇 橫 江東謂艸 木叢生 〇 藪 艸 雅 也 〇 中 陟 仲切 當也 文

三 〇 衷 折衷 也 〇 舛 女 字 〇 仲 中 直衆切 說文 中 也 或省文 九 〇 符 符

中 籥也 通作仲 〇 蟲 虫 亦作虫 〇 苻 艸 卉 也 〇 鳴 鳥名 博雅 鷓 鳴 飛 鷓

也 〇 神 名 〇 鳴 鳥名 〇 趨 蹠 香仲切 說文 行也 一 曰 趨 趨 或从足 文三 〇 嗅

神

鼻審

○ 焯

去仲切火乾物文八

○ 晬

日乾物

○ 諤

多言

○ 灣

水急

作

○ 倬

小兒一曰寒兒一曰屈也

○ 擄

捺也

○ 躬

曲躬也

○ 咄

翰訊也通

○ 轟

丑衆切直兒文一

○ 槿蓬

苦貢切艸木盛兒或作蓬文二

二○ 宋

蘇綜切說文居人也一曰地名商後微子所封亦姓文

三

○ 認

言遠

○ 榮

名

○ 綜

子宋切說文機縷也文四

○ 綜

子

碎

○ 琮

半璧也禮君專用璧夫

○ 統

他綜切說文紀也一曰攝

理文

○ 蕘

博雅黃也

○ 墜

魯宋切墜墜石落聲文二

○ 鑿

鼓聲

○ 碯

胡宋切碯墜石落聲文一

○ 嘯

廣雅歌也

○ 漣

冬宋切乳汁文一

○ 霽

○ 霽

○ 霽

○ 霽

○ 霽

○ 霽

莫宋切天氣下地不應或作霽文二

○ 瘰

奴宋切病也文一

三○ 用

余頌切說文可施行也从卜

臭香所

○ 盥

大盥或

○ 菑

名

○ 俸

房用切秩

○ 膏

鼻知

奉文

○ 縫

衣會也周

○ 拏

奉也一曰

○ 幢

款書

○ 豐

也

覆

○ 縫

灼龜

○ 葑

東有葑田文四

○ 封

也

也

○ 圭

爵土也書往即乃

○ 澍

深泥

○ 縱

從

○ 緗

足用切

也

○ 痲

痲瘰

○ 縱

絨

○ 頌

額

似用切

也

○ 誦

說文

○ 從

同宗

○ 訟

訟

訟

訟

集韻去聲七

五

才

蠢

說文爭也一日謂

詒古作詒訟也

○從叀

才用切說文隨行

○種

種

朱用切說文執也或从重文六

踵

躡踵不能行

○甄

字林酒器也

○鞞

而用切鞞毳飾一日屬

鯁

也

○湏

種

竹用切乳汁也或

堙

也

○詛

言相

○蠢

愚也

○躡

行兒

○襜

襜褕衣

○癩

病也

○塗

重

○蠢

騎

○躡

躡不能行

○重

○拔

戎用切推

穴

散也

○祝

鬼

○鳩

墨

二

土

韃

墨

儲用切說文厚也一日

縵

繒縵也

娠

○惛

遲也

○恐

疑也

○慈

艸名博雅

也

○供

居用切設也

○糞

也

○蚤

蟲名蟋

也

○共

渠用切說文同

○雍

邕

於用切地

也

○澮

爾雅水自河出

壅

壅

壅也

也

○雍

鞞

○雍

鞞

○種

昌用切推

○種

木梳

○種

邪行

○種

○種

擊也

○種

舟也

○種

○種

○種

○種

集韻云卷二

七



四○絳紅古巷切說文大赤也或从工絳一曰地名文十一降牟說文下也

古作  
各  
涿水不遵道也孟祿艸名爾雅困祿祿稭禾垂虹

蠓螬也一  
曰縣名  
犀博雅差也恠恨也洪水名鄉巷街颯

閔胡降切說文里中道也或作巷街颯閔巷又姓文十二罷邠說文鄰道也隸作邠

閔說文鬪也引孟子鄒與魯鬪或从巷笮挂衣架也一曰竹列降星名爾雅

降婁奎  
婁也  
港水胖匹降切脹臭兒文五炆火聲鞞鼓聲醅

面  
種  
哖支聲稷楚降切不耕而種謂之稷或从土文二淙淙淙

仕巷切水聲  
或作淙文四  
淙水所衝也霽雨兒恠恠巷切恠戇愚

也文  
一  
○戇戇戇蠢陟降切說文愚也或省亦作蠢文五懸懸鬢髮亂兒

倭兒立○惹赫巷切惹懂志氣凌突文一鬢尼降切鬢鬢髮亂兒文二

饑食無廉○淙朔降切水出兒文五箒以竹木刺物也或从木雙

相偶  
也  
栽捍船木○替丑降切直視也或作覩觀亦書作睭文五蠢

愚  
兒  
瞳未有知兒莊子瞳焉如新生之犢○輶文降切衛城車也一曰陷陣車文八

撞擊  
也  
臙短船名幢后妃之幃曰幢憧意不定也一曰戇撞

○覲視不覲觀覲直視○贛呼降切賜也文一

五○寘支義切止也置也廢也文十四伎伎說文很也一曰憊伎強害也或从人

念

與

伋

情也

伎

不知也

伎

博雅多也

解

解

觚

說文饗飲酒

角也引禮一

人

洗舉解解受四

外或从辰从氏

鳴

鳥聲

示

置也禮示諸

掌乎通作真

支

言方

南楚謂諱

護曰支註

多也

或从

氏文十九

翼

鳥之彊羽猛

者或書作

戩

鳥名

帝

說文語時

不啻也一

過

日諛也

施

舍

古作舍

興也

晁

博雅晁鬲

謂之悞帕

鈍

鈍

江

淮

南楚之間謂矛

為鈍或作鈍

錫

盡也

彫

博雅彫

組几也

駘

馬彊

也

施

爾雅姑蠶彊蚌

今米中小黑蟲

弛

改易也

通作施

檣

木名

施

把也或

作施

多

有大度也

或

度也

多

有

大

度

也

或

從

言

文

五

銘

充鼓切

說文有大度也

或

從

言

文

五

銘

鬻

鬻

鬻

鬻

也

侈

字林

汰也

儻

開衣

枝

豉

是義切

說文配

也

豆亦作

文十一

粦

廣雅

黏也

提

青州謂

彈曰提

鯁

魚名

也

也

牽

也

賧

物重

易

傷

輕也或

配

字林

醜

面兒

惴

之瑞

文憂懼也

引詩

惴惴其慄

文七

睡

杵擊也

或作喘

誣

爾雅誣

謔累也

揣

治

也

錘

鍛

也

醜

病

吹

尺偽切

噓

音律管

也

也

壘之樂也

或

穉

也

出

出也

詩杲

杲

出日

炊

炊累動

也

說文

瑞

樹偽切

說文以玉為信也

徐

倅

關人名

堯

時有工倅

睡

也

一

坐寐

睡

黍器先

以

垂

鳥名

說文

睡

也

一

種

也

集韻去聲

七

垂 將及 睡 縣名在東萊 媿 女字亦姓 衲 而睡切內

也 一曰人心薄言而 拈 內 汭 大水入也 內 入也 誘

誣誘煩 發 弓曲謂之發 鞞 所寄切鞞屬 屣 重兒

躡 履不躡跟也 灑 說文汛也 曬 說文暴也

襪 襪襪毛 醜 以筐盜酒 裝 爭義切衣不伸 芟

皮不 展也 第 牀格謂 賜 斯義切說文予也又 澌

說文水 澌 澌 澌水門一說停水 澌 死也通 杜 杜

措 方言俎机西南蜀漢之 蕘 說文 蕘 名斯

餽 盡也詩王赫斯怒 屣 履不著 刺 七賜切

殺大夫曰刺刺直傷也 束 說文木 荊 說文 策

俗作刺非是文二十二 束 芒也 荊 說文 策

或省 諫 說文數諫也 諫 說文 親 說文親覲

康 博雅 宜 相依 痲 風痲 庇 周禮未庇

寸鄭康成曰未下前 棟 屬楹 載 說文 蚪 說文

毛蟲也或作 蝨 蟲名博雅 聾 聽不 屎 屎履足

積 子智切聚也 積 以待施惠或書作蘇文十 積 說文

積 積禾也 芟 積也 積 說文

滅

曝

搷

網

紫

魚

也

𩺰

歐也

皆

目

○漬

涑

疾智切說文

文十

績

通作績

羊疫

𩺰

𩺰

𩺰

𩺰

𩺰

說文鳥獸殘

惡也

引明堂月令

掩骼薶𩺰

或書作𩺰

𩺰

𩺰

𩺰

𩺰

𩺰

說文目匡也

積也

引詩助我舉芋

一

𩺰

𩺰

𩺰

𩺰

𩺰

𩺰

或書作𩺰

齊

獲禾

𩺰

𩺰

𩺰

𩺰

𩺰

𩺰

𩺰

𩺰

髓

骨脂也

或省

稊

禾四把也

一日

隨

思累切滑

髓

隨

尸所祭

肝脊黍稷

○

𩺰

知

知義切說文

識詞也

一日

知

或作智

文

𩺰

網

名

○

𩺰

力智切說文

罵也从

𩺰

𩺰

去

籊

博雅管

也

𩺰

𩺰

𩺰

𩺰

𩺰

也

𩺰

𩺰

𩺰

𩺰

𩺰

𩺰

𩺰

𩺰

𩺰

艸附

地生

𩺰

視也

𩺰

𩺰

𩺰

𩺰

𩺰

𩺰

切說文

誑

郭璞曰

以

𩺰

𩺰

𩺰

𩺰

𩺰

引春

事相屬

又姓

或从

女

𩺰

𩺰

𩺰

𩺰

𩺰

引春

權也

一

𩺰

𩺰

𩺰

𩺰

𩺰

𩺰

𩺰

引春

曰側意

○

𩺰

𩺰

𩺰

𩺰

𩺰

𩺰

𩺰

引春

縣蠶曲

杖說文

關東

謂之

𩺰

𩺰

𩺰

𩺰

𩺰

引春

氏鎮也

一

曰

揣

量物重

也

呂

錘

博雅

錘謂之

甄

𩺰

足腫也

春秋

傳重

錘

博雅

錘謂之

錘

錘

甄

𩺰

足腫也

春秋

傳重

錘

博雅

錘謂之

錘

錘

坎

縣 姪 字女 鎚 銅半 累 力偽切事相緣及  
女 或作累文九 公  
坐 紫坂土為牆 螺 螺祖黃帝妃西陵氏  
廣雅 儻 病困謂 璫 玉器一 詭 女恚切說文  
甄也 說文側 倭 或從垂 衲 內 恇 恇 思也  
委 姪 字女 傷 易 以鼓切說文輕也一 敷 說文  
通作 帑 情也 貶 物也或作終 晁 面衣也廣  
之 悵 移 遺也美 施 及也 施 施 綱 裳下緣也鄭  
帟 施 以緇緣裳象陽 施 謂之施 或从月 易  
氣 下 施 施 或作 施 施 謂之施 或从月 易

覘

芟 夷 艸 帝 丁易切諦 夷 躡  
木 曰 錫 ○ 帝 也文二 跂 垂足也一 跂 跂 跂  
或 作 跂 文 十 二 支 彼 織 女 或 作 伎 通 作 跂 蚊 蟲 行  
頃 也 從 匕 匕 頭 頃 也 引 詩 蚊 蚊 蚊 行 或 伎 或 从 口  
支 彼 織 女 或 作 伎 通 作 跂 蚊 蟲 行 或 伎 或 从 口  
趙 博 雅 趙 趙 行 也 逗 曲 行 也 駘 居 企 切 馬  
一 曰 緣 木 行 也 是 翅 說 文 鳥 之 疆 羽  
趙 鳥 名 或 覘 博 雅 視 也 翅 說 文 鳥 之 疆 羽  
攻 猛 鳥 或 作 覘 一 曰 瞋 兒 是 翅 說 文 鳥 之 疆 羽  
翅 亦 書 作 覘 覘 小 戾 癢 而 止 縊 賜  
切 說 文 經 也 引 春 斂 死 物 周 螭 蟲 名 縊  
秋 傳 夷 姜 縊 文 八 斂 死 物 周 螭 蟲 名 縊  
論 行 之 迹 賢 博 雅 益 也 擗 拜 也 恚 於 避 切 說  
也 或 省 賢 益 也 擗 拜 也 恚 於 避 切 說

倚

六 炷

行

竈 眈 眈

目小怒

媿

說文不

恚

聲○璫

弋睡切玉

縑

博雅縑紳鞅帶也

一曰弦中絕

賢

益也

鶴

鳥名小

諉

也累

鏹

也懸

諳

一曰恨言

呼恚切愚

多態

一曰

毀

壞

以旌旗示

隋墮綏

好兒一曰過也

文七

毀

也

麾

之曰麾

隋墮綏

援

尸祭黍稷肝脊

○舛

窺睡切望

闕

視小

覲

規恚切

規

規規驚視自

嬰

博雅

○戲

香

引也文四

轡

傍車

倚

也

○寄

居義切說

切說文三軍之偏

規

失兒李執說

嬰

好也

○戲

義

也一曰兵也

文四

擻

擊

熾

也

擻

雙也莊子

倚

爾雅石拉謂之倚

郭璞曰聚石水中以

倚

為步渡

或从寄

觥偶不侔

倚

分牲謂之倚

擻

也

○芟

芟

也又

輶

所插處

賤

貝名一

擻

城頰旁

姓

說文鬼服也

一曰小兒魁引

倚

上黨

伎

詩不

韓詩傳鄭交甫逢二女魁服

倚

於義切

因也

輶

車

倚

伎不求

誠

也

○倚

加也

文七

輶

在上

倚

相附著也

詩

倚

足也

一曰

黨

倚

兩驂不倚

倚

立倚也

一曰

倚

兒

義

宜寄切

說文已之威儀也

墨

義

說文

旌旗

○義

翟書通作義

通作誼

文十

義

魏郡

美員去聲二

義

通作誼

文十

義

義

義

義

義

義

義

義

義

義

義

義

義

義

義

義

義

義

義

義

義

義

義

義

義

義

義

義

義

義

義

總

有蕘陽鄉本內  
黃北二十里  
諠 諠 諠  
于偽切助  
也文二  
委積牢米薪  
芻之總名  
發破張  
弓兒  
醜敵  
經曲  
○ 縻 縻寄切羈  
○ 偽 危睡切說文  
○ 騶 騶也文一  
○ 媿 居偽切說文資也一曰  
古貨字或从危文十五  
○ 坭 坭也文一  
○ 媿 居偽切說文資也一曰  
古貨字或从危文十五  
○ 媿 居偽切說文資也一曰  
古貨字或从危文十五  
○ 媿 居偽切說文資也一曰  
古貨字或从危文十五

枝

諭

檢

石塊江名  
在宛陵西  
○ 旄 丘偽切廣雅  
○ 媿 居偽切說文資也一曰  
古貨字或从危文十五  
○ 坭 坭也文一  
○ 媿 居偽切說文資也一曰  
古貨字或从危文十五  
○ 媿 居偽切說文資也一曰  
古貨字或从危文十五

集韻去聲三

虞

𧯛

𧯛子

𧯛 通 𧯛 偏任也禮 𧯛 說文逡子也 披 引棺者

龍 旌也謂 𧯛 廣雅竟 波 循水行也漢書 懼

也 𧯛 馬飾 𧯛 平義切說文 被 說文寢衣長一

也 𧯛 裝束兒一 𧯛 說文車 𧯛 絲皮飾弓也一

曰弓 𧯛 散 𧯛 羽 裝 衣不

披 𧯛 積 𧯛 水 𧯛 皮不 𧯛 凶恚切毀 𧯛 餽

招也春秋傳 𧯛 𧯛 才鼓切字林刀魚 𧯛 靡 縻

周麾而呼 𧯛 𧯛 或從示文二 𧯛 𧯛 况偽切齒 𧯛 爾雅 𧯛 𧯛 息也

懷

憤 枉

切偃也曳也 散也文一

六。至 至 脂利切說文鳥飛从鳥下至地一猶

五 摯 說文握持也 地也不上去而至下來也古作至文二

質 亦作 摯 博雅幣 𧯛 說文蓋紅絲也徐鍇

至 𧯛 忿戾也周書有夏氏之 𧯛 曰絲其繫系也或从

羊 箠 羊箠 有鐵 𧯛 柱下 𧯛 殺鳥也 𧯛 崔鷲一曰

一 曰 田器 𧯛 石 𧯛 殺鳥也 𧯛 冥鷲鳥名

也 箠 山名 山海經 崑崙 織 織文 𧯛 車重 𧯛 博雅

也 箠 山之江多 𧯛 魚 織 織文 𧯛 也 𧯛 箭籥

也 箠 堅固也 𧯛 也 𧯛 意 𧯛 氏 總也史記莊子 著書十餘萬言



遽

大氏率。○ 瘞 充至切博雅惡也。 寓言也。 一曰風病文三。 怪 恆怪惡性也。 怪悖惶遽也。

憑 音敝。 不和。 屍 矢利切似。 誤也。 敢 使。 嗜 也。

儲 嗜嗜者 時利切欲也。 說文嗜欲喜之也。 或从食从酉从肉亦作𦉳者文十一。

視 眇 眇 眇 說文瞻也。 古。 眇 說文。 眇 兒。 示 示 神至切說。

文 天垂象見吉凶所以示人也。 从二古文上字三垂日月星也。 觀乎天文以察時變示神事也。 古作𠄎文。

一 諡 諡 說文行之。 迹也。 或省。 溢 慎也。 詩假以。 寘 寘也。 周禮寘之。

土 汴 汴 鄉。 勸 勸 爾雅勞也。 或作勸肆。 隶 方言餘也。 秦晉之間曰隶。

○ 二 弋 而 至切說文地之數。 貳 貳 說文副益也。 一曰疑也。 或。

彗

董 帚

人 從 幘 飾 也。 擻 相當 也。 擻 木名說文。 酸棗也。 出 尺類切。 自內而。

外 也。 二 袖 也。 崇。 疥 式類切腫。 病文四。 窠 邃 深也。 或。 庖 深也。 或。

屋 深。 也。 鞞 楚類切體。 一。 帥 悅 所類切佩中也。 或作悅文五。 率 率。

捕 鳥。 也。 曾 血祭肉也。 一曰師祭。 衛 將也。 通。 帥 帥 率。 四 三 𠄎 息利切說。

文 陰 數 也。 象 四 分 之 形 籀。 肆 肆 肆 說文極陳也。 一曰遂也。 故也。 又。

姓 或 作 肆 肆 肆 類于上帝古作肆。 𠄎 𠄎 說文四。 歲牛一。

曰 狠 也。 馮 馮 說文一。 𠄎 𠄎 頭會也。 或。 泗 說文。 受沛。

水 東 入 淮。 州 名。 𠄎 𠄎 說文禮有。 𠄎 𠄎 艸名說文赤葍也。 肆 肆。

集韻去聲七

服

埋棺

歿

博雅

病也

獸名爾雅

狶

也

通

○次偷毘

七四切說文不前不精也

飲

也引詩

飲一

髮

說文用梳比也

一日

日遽也

助也

通作次

歿

歿

以漆塗器或

歿

歿

死而復

生為歿

鳥名人

鳩堆

鳥名或

以髹飾

趙

趙趙行

恣資

資四切說文縱也

飲

便利

次

榆次

地名

鴛

鳥名

姿

媚

○自白

理絲

歿

說文戰見血曰傷亂或

咨

歿

歿

歿

歿

歿

切說文

鼻也象鼻形古作首

嫉

妬也或

食

糧

白自

一日從也已也文九

縵

○邃隧

雖遂切說文深遠

縵

縵

縵

縵

縵

縵

一

恠

說文深也

一日

粹

說文不

縵

縵

縵

縵

縵

粹

顏面澤也

一日

醉

視正兒

醉

說文讓也引

遂

遂

遂

遂

訊

告也問也或

崇

說文神禍

彗

名

歿

楚

楚

楚

楚

謂卜問吉

凶曰歿

彗

竹帚也

或从竹

墮

說文相

韠

韠

韠

韠

囊組謂

之韠

瘵

風病

醉

貨

○翠

七醉切說文青羽

驛

驛

驛

肥也

驛

馬

澤

下溼也

一日

萃

萃

萃

萃

萃

唇也

萃

萃

萃

萃

萃

萃

萃

萃

萃

萃

集韻去聲

萃

萃

萃

萃

萃

萃

萃

萃

萃

萃

萃

萃

萃

萃

萃

萃

萃

萃

萃

萃

萃

萃

萃

萃

萃

萃

萃

萃

萃

萃

萃

萃

萃

萃

萃

萃

萃

萃

萃

萃

萃

萃

萃

萃

萃

萃

萃

萃

萃

萃

萃

萃

萃

萃

萃

萃

萃

萃

萃

萃

萃

萃

萃

萃

萃

萃

萃

萃

萃

萃

萃

萃

萃

萃

萃

萃

赤上

聲。○醉 將遂切。說文：醉卒也。各卒其度。○馮雋 地

春秋傳：越敗吳於馮李，或作雋。○馮 屬。○馮 所擣。○豕 徐醉切。說文：从

意也。通作遂。○遂速逋 說文：亡也。一曰：因。○燧 取火

文四十六。○遂 說文：達也。古作速。逋，也。論

語：鑽燧改火。○燧鑿 說文：陽錘也。取火。○燧燧 說文：

或書作燧。○燧隊 燧，道也。或省。○燧燧 燧，

亭守燧火者。古。○燧燧 燧，道也。或省。○燧燧 燧，

作燧。通作燧。○燧燧 燧，道也。或省。○燧燧 燧，

說文：衣死人也。引春秋。○燧燧 燧，道也。或省。○燧燧 燧，

傳：楚使公親燧。或作禮。○燧燧 燧，道也。或省。○燧燧 燧，

遺。○燧燧 燧，道也。或省。○燧燧 燧，道也。或省。○燧燧 燧，

從。○燧燧 燧，道也。或省。○燧燧 燧，道也。或省。○燧燧 燧，

遺。○燧燧 燧，道也。或省。○燧燧 燧，道也。或省。○燧燧 燧，

遺。○燧燧 燧，道也。或省。○燧燧 燧，道也。或省。○燧燧 燧，

遺。○燧燧 燧，道也。或省。○燧燧 燧，道也。或省。○燧燧 燧，

遺。○燧燧 燧，道也。或省。○燧燧 燧，道也。或省。○燧燧 燧，

遺。○燧燧 燧，道也。或省。○燧燧 燧，道也。或省。○燧燧 燧，

遺。○燧燧 燧，道也。或省。○燧燧 燧，道也。或省。○燧燧 燧，

遺。○燧燧 燧，道也。或省。○燧燧 燧，道也。或省。○燧燧 燧，

遺。○燧燧 燧，道也。或省。○燧燧 燧，道也。或省。○燧燧 燧，

遺。○燧燧 燧，道也。或省。○燧燧 燧，道也。或省。○燧燧 燧，

遺。○燧燧 燧，道也。或省。○燧燧 燧，道也。或省。○燧燧 燧，

遺。○燧燧 燧，道也。或省。○燧燧 燧，道也。或省。○燧燧 燧，

爪

穉 說文：羅也。引詩：隰有樹椽。或从遂。○穉 籒，籒也。或

或从竹。○穉 籒，籒也。或。○穉 籒，籒也。或。○穉 籒，籒也。或。

說文：禾成秀也。人所以收。○穉 籒，籒也。或。○穉 籒，籒也。或。

瓜禾。或从惠。古作遂。通作穉。○穉 籒，籒也。或。○穉 籒，籒也。或。

遺 籒也。周禮：遺。○粹 廣雅：困。○燧 燧，道也。或省。○燧 燧，

之外地。一曰：遂。○稊 禾四。○萃 秦醉切。說文：艸兒。○粹 說文：顯。

博雅：待也。○粹 木朽。或。○頽 頽，說文：顯。○粹 說文：顯。

也。○粹 集也。太玄。○粹 告。○猗 稻黏。○地 憂也。○地

豎豎坐坐 徒二切。說文：元氣初分。輕清陽為天，重濁陰為地。萬物所列也。籒作豎豎。或作

紉

鞵 素細也。一曰：盛。○鞵 博雅：鞵，鞵。○鞵 似茵。○椽 似茵。

鞵 素細也。一曰：盛。○鞵 博雅：鞵，鞵。○鞵 似茵。○椽 似茵。

鞵 素細也。一曰：盛。○鞵 博雅：鞵，鞵。○鞵 似茵。○椽 似茵。

鞵 素細也。一曰：盛。○鞵 博雅：鞵，鞵。○鞵 似茵。○椽 似茵。

鞵 素細也。一曰：盛。○鞵 博雅：鞵，鞵。○鞵 似茵。○椽 似茵。

鞵 素細也。一曰：盛。○鞵 博雅：鞵，鞵。○鞵 似茵。○椽 似茵。

鞵 素細也。一曰：盛。○鞵 博雅：鞵，鞵。○鞵 似茵。○椽 似茵。

鞵 素細也。一曰：盛。○鞵 博雅：鞵，鞵。○鞵 似茵。○椽 似茵。

鞵 素細也。一曰：盛。○鞵 博雅：鞵，鞵。○鞵 似茵。○椽 似茵。

鞵 素細也。一曰：盛。○鞵 博雅：鞵，鞵。○鞵 似茵。○椽 似茵。

鞵 素細也。一曰：盛。○鞵 博雅：鞵，鞵。○鞵 似茵。○椽 似茵。

鞵 素細也。一曰：盛。○鞵 博雅：鞵，鞵。○鞵 似茵。○椽 似茵。

鞵 素細也。一曰：盛。○鞵 博雅：鞵，鞵。○鞵 似茵。○椽 似茵。

鞵 素細也。一曰：盛。○鞵 博雅：鞵，鞵。○鞵 似茵。○椽 似茵。

鞵 素細也。一曰：盛。○鞵 博雅：鞵，鞵。○鞵 似茵。○椽 似茵。

鞵 素細也。一曰：盛。○鞵 博雅：鞵，鞵。○鞵 似茵。○椽 似茵。

鞵 素細也。一曰：盛。○鞵 博雅：鞵，鞵。○鞵 似茵。○椽 似茵。



治 采名通 理也古 作理也 也古 遲 待 諱 語諱 也 倣 字林 會也	擷 說文 當也 字林 刺履底也 或从革 从角 魚 名 懷 怒兒	汴 汴鄉 縣名 擷 刺 也 雉 野雞 也 湟 水名 籬 竹幼 穉 禾稠	擷 以木 柜 輪也 整 墊 也 眙 驚視 兒 擷 持物使 相當也 ○利	勑 力至切 說文 銘也 从刀 和 然後 利易利 者義之 和州名 亦姓古 作勑 文十九 楚潁之 間 謂憂曰 憖 下 病 下 諫 莅 莅 位 說文 臨也 或 莅 位 泣 沈 也	痢 疾流 也 颯 求視 也 颯 風暴 唌 聲也 籜	泣 一曰泣 泣 下瀨水 聲	疹 名 竹 氣 候 懍候 悲也 蚤 蟲名 侯 怒也 戾 乖也 罪也 ○膩
---	---	---	--	---	---	---------------------------	--

吳 飲

臙 女利切 說文上 肥 也 或从疑 文十一	臙 字林 飾也 快性 也	旒 旗旒 旒 也	眇 目深 也	醅 字林 重釀 也 或作醅	俾 疑也 也	尿 欺也 ○鞞 追萃切 說文 車橫幹 也引周 禮 參分軹 圍去一 以箱為 鞞圍一	追 逐也 周禮 比其 追胥 劉昌宗 讀	速 足不前 也 或从	臙 雅落也 或作隊 隊 隊 隊 隊 隊	擷 軸以申 物	懟 說文 怨也 或从言	頰 說文 以事	類 力遂切 說文 種類相 似唯犬 為甚 ○類 一曰善 也古通 作臙亦 姓文十	臙 類祭 臙 臙 臙 臙	臙 臙 臙 臙 臙 臙 臙 臙 臙 臙
---	--------------------------	-------------------	--------------	---------------------------	--------------	---	---------------------------------------	---------------------	--	---------------	----------------------	---------------	--	-----------------------------	--



頭小  
兒弁小  
頰也文十九  
鼻說文東夷謂息

曰咽引詩犬夷  
咽也或  
鼻也  
鼻說文東夷謂息

壯大兒  
亦作鼻  
覲說文見雨而止息  
豷闕人名寒泥之子或从大  
啞疾

笑也或  
作唏  
急博雅急氣喜也  
欬悲  
諦語聲  
覲幸  
奉疾

也走  
○器器去真切說文皿也象器之口犬所以守之又姓或作器文五  
瘖

病  
也欬譽欬言笑也一曰俗謂嗽為欬  
籥氣也  
○冀冀几利切說文北方州

也一曰欲也又  
姓或省文十八  
覲幾說文幾忝也或作幾從  
冀州名  
慎

疆直  
兒  
旣言無次也  
概說文稠也或省亦从幾  
驥說文千里馬也

孫陽所相者天水  
有驥縣通作驥  
泊灌釜也  
蕪艸多  
臨許  
稍

禾長  
穗  
旣已  
驥冀及  
○泉累巨至切說文衆詞與也引虞書泉咎

繇古作累  
文十七  
暨說文頗見也  
泊說文灌釜也  
璣

珠不  
圓者  
淥說文水也  
埒說文堅土也  
概說文仰涂也或書作暨  
蕪

至  
也  
盥器名一曰居盥獸名似蝟  
橙杖也  
鷺鳥名  
既魚名  
既魚名

喙小銳而長齒羅生  
上下相銜或从无  
幾以血涂祭  
機祿祥也  
噤小食

懿懿愷愷  
乙冀切說文專久而美也又  
姓或不省古作愷文十六  
夔方音

荆湘人貪而不施曰貳  
里博推  
擗俯手拜也  
歃說文

紉

饑飢

說文飢傷溼也或作飢饑

噎

陰晦也

鱣

鳥名說文鵠也或書作鵠

瞠

陰而風曰瞠

齧

痛聲

剝

魚器切

引易天且剝或从鼻

腓

肉

位

于累切

說文列中庭

墳

墳也

豷

許利切

說文豷息也

引春秋

燹

火也

肩

息卧

唏

痛聲

尉

於位切

說文捕

喟

說文大

呶

丘媿切

體

說文

鬚

說文

積

細也

鞮

韋鞮

韋鞮

也

體

說文

膝

筋節

鞆

急也

鞆

里名在洛陽

木名

靈

類

地名

歸

獨兒

鞆

然有餘

鞆

寔

細米

媿

媿

媿

媿

媿

媿

媿

覺

視兒或

媿

媿

媿

媿

媿

媿

媿

也

價

求位

價

價

價

價

價

價

也

橫

木名

蕘

蕘

蕘

蕘

蕘

蕘

也

壇

累土

鞆

鞆

鞆

鞆

鞆

鞆

也

績

織餘也

績

績

績

績

績

績

通

媿

媿

媿

媿

媿

媿

媿

媿

擗

必至

擗

擗

擗

擗

擗

擗

擗

集韻

三

比

說文



袴

集音之考七

為从反 **比** 俾 及也或 庇 說文蔭也 或作比 痺 足氣不 濕

也或 作庇 **比** 庇 祠也或 作庇 彈 射也 紕 飾也 痺 足氣不 至病

**蓐** 艸名爾雅蓐 鼠莞可為席 蔽 蔽芾小兒詩蔽 芾甘棠徐邈讀 驚 雉 名 雉

醜也 **筭** 薄也 覘 暫見 淝 水名在 弋陽 稗 縣名在 琅邪 數

畫也一曰召 使疾行也 **筭** 籜落也 趣 蹕 俾 止行也或 从足从彳 妣 名 母

**蚘** 似蚘艸名 似葵紫色 **〇** 屁 屝 宗 窳 糞 匹寐切字林下 出氣也或作屝

宗窳糞 **岐** 器破也 **鯽** 魚名博雅黑 鯽 謂之鯽 **媼** 字林 配也 **臍**

方言盛也 謂肥壯 **算** 說文蔽也所 以蔽甑底 **顛** 首傾也 **漚** 漚法 敗兒 **琶**

別也一曰 **〇** 鼻 自 毗至切說文引氣自界 也古作自文二十九 **皦** 皦

犬初生子一曰 **臍** 肥壯 兒 **痺** 說文足氣 不至也 **禠** 一曰

無祠之 **比** 俾 近也或 作俾 **望** 說文地相 次望也 **比** 祀司命 謂之比

**枇** 櫛屬一曰次 也或作篦 **比** 艸 也 **蹕** 止行也周禮凡邦 之事蹕徐邈讀

**庫** 甲 有庫國名象所封 或作甲通作鼻 **紕** 爾雅 飾也 **坻** 配合也太 玄陰陽坻

參 **蜈** 蟲名大 蜂也 **駮** 馬肥謂 之駮 **鞞** 車革 曰鞞 **奴** 女多容 止也

**呖** 呖 戲擊也列子 攬 攬 扶枕 **必** 威儀 也 **癩** 病也 或从

甲 **鼻** 艸名 **〇** 寐 蜜二切說文 卧也文七 **媚** 夫妬 婦也 **癡** 博

集音之考七

言

予

厭也或  
作眯

州名亦姓  
文二十九

春秋傳闕門  
而與之言

直視也一曰  
自愧恨曰

鄭邾費肸  
邾名在魯

或從金

說文攢也

慙趙魏之  
間謂之

目

秘

鞞

跛

肥

葩

瓊

早

瑟

泌

疢

娵

漑

灈

○

祕

柴

娵

邲

秘

聒

漻

兵媚切說

文神也又

說文閉

門也引

說文宰

之也

說文宰

水

云

平

汝南弋陽垂  
山東入淮  
氣滿也

濁  
說文滿也

鼻  
喘息也

臄  
肥壯也

潏  
水名亦

癩  
說文瘡也

瘳  
說文瘡也

癩  
說文瘡也

癩  
說文瘡也

癩  
說文瘡也

癩  
說文瘡也

录

目

下舍也 ○媚 明秘切說文說也文十九 郁 縣名在右扶風 睂 兒自合 眊

魅象录 說文老精物也从鬼多多鬼 媚 博雅毛或作魅籀作象亦作录 媚 順也

嘸 嘸尿 媚 博雅謂之 媚 節名一尺數 媚 博雅

博雅箭簳也一曰竹 媚 蟲名如蝦寄龜 媚 散名長節深根筍冬生 媚 殺中食之益顏 媚 種

○繫 吉棄切聯 係 縛也 繼 續也 系 今肄切箸也文三

○呬 許四切息 呬 呻也 啞 笑也 蓄 子真切剖

居幹之道菑栗不 迤沈重讀文一

戡

七○志忠 職吏切說文意也 志 識 說文記誌也或作識 誌 識

也 織 織 織文也或 織 織 織文也或 織 織 織文也或

之 惹 遠惹 藥艸 幟 志通作織 惹 惹 惹 惹

忘 沁 小 翦 羽盛兒 試 式 式 式 式 式

也 以功或省 弒 殺 殺 殺 殺 殺 殺 殺

織 識 志 記也或 戡 戡 戡 戡 戡 戡 戡 戡

始也禮 蟬始鳴 戡 戡 戡 戡 戡 戡 戡 戡

志 旗也或作織 戡 戡 戡 戡 戡 戡 戡 戡

戡 戡 戡 戡 戡 戡 戡 戡



文餒糝飾也餒嗜食也殖也○筍相吏切說文飯及衣之器也文

七思慮也獄獄官也伺覲奄闕也一曰候也或从見儻無個誠兒

一曰司主也○蚘七吏切毛蟲文一○寺閤祥吏切說文廷也有

法度者也或嗣厚台說文諸侯嗣國也亦姓古作厚台飲飼食

飴說文糧也或从司亦作食飴○字孛疾置切說文乳也从子在下一曰文也

古作孛孛孛孛乳化曰孛古孛孛孛孛雙生子也一曰蕃長孛

牛牝也芋芋說文麻母也或作芋許詔也○子將吏切愛也禮記子庶民

也徐邈禾猥生曰籽仔克也○置覈學吏竹

切說文赦也一曰立也古作覈學文六也禮立容德蓋如有所也置物於前也徐邈說也○貶彈也植寘也書植璧秉圭鄭康成讀德

也孫至忿戾也魁說文厲鬼也或作魁慥怒兒詠不

也值直直吏切說文措也或作直文八植種也槌也一曰將吏春秋傳宋城華

元為植也置置樹也周禮凡試廬事置而搖之踰立遲待檀

戶旁木○吏良志切說文治人者也徐鍇曰吏之治人心主於一故从一文七孛

雙生子也慤憂也洩水名裏衣內也俚博雅聊也一曰下俚一曰勤也

使憂也○異畧羊吏切說文分也从升从畧異說文

鼻

音

上

忤

舉也引虞書岳曰昇哉已卒事之辭食闕人名漢有酈

恭也水名在河南密縣大隗山南莫州名說文芋也一日連翹詒貽遺

亦作○恟許異切忻○意喜喜許記切說文說也亦省或作悵

文嬉美姿嘻噫笑也或暨聲誠謀也○亟

去吏切說文敏疾也从人从口从又二天地也徐錯曰承天之時因地之利口謀之手執之時不可

失疾也○嘒結多也或○噤見一日給也俱儼

文七○盥居盥獸名赤山高○記居吏切說文

說文古之適人以木鐸記詩言从走从斤忌忤已其語已詞詩叔善射

名艸近已也辭也詩往近王舅多也○噤山高○忌

詭名艸近已也辭也詩往近王舅多也○噤山高○忌

歪渠記切說文憎惡也亦姓古作歪文二十三篋竹名惹艸名惹憇

忤說文毒也引周書來就憇一曰教也意也或作憇古作忤亦書作憇

引春秋傳晉人或以廣墜楚人鼻之黃顛說廣車陷楚人為舉之碁謀說文忌也

不碁于凶德或从碁認說文誠也一曰告也棋碁繫也巾也

怒也碁博雅鉢鉢鉢也一日秤綉碁紐之定綆或作碁碁

鳥名鵠也忌食也碁敬碁屨飾或隸子○意

於記切說文从心察者而知意也又姓文十一鷓雛或从佳孃字孃

彖

木名可為  
弓幹者  
可惡  
聲

**莫** 州名連  
翹也

**噫** 痛聲或  
從言

**蕒** 魚記切博雅  
懼也文七

**儼** 俱儼不  
前也

**諛** 善以州也一曰  
蓮的中或作蕒

殘艾  
也

**甃** 博雅  
瓶也

**忍** 怒也一曰  
刀心害意

**擗** 伊志切俯手  
拜也文一

**八** 無沸切說文味也六月滋味也五行  
木老於未象木重枝葉也文十四

說文滋  
味也

**味** 說文莖  
藜也

**頰** 面俯  
前也

**莖** 州垂  
兒

**糗** 糗  
糗

博雅饘也或作  
糗亦書作糗

**沫** 水  
名

**寐** 魚名山海經諸鈞  
山多寐魚或作鮓

**味** 仿佛  
見不

山  
名

**邾** 地  
名

**株** 木  
名

**費** 芳未切說文散  
財用也文十九

**佛** 仿佛  
見不

普

誤也通  
作驪

**髣** 髣髴  
髮亂

**髴** 說文髴也一  
曰忽見也

**黠** 雲布兒  
或省

日光兒一  
曰乾也

**灑** 說文  
涓也

**糞** 食失氣  
者糞

**沸** 火  
兒

**攢** 擊仆  
也

**睇** 目不明或  
書作費

木  
名

**趨** 走  
兒

**佛** 念兒莊子  
佛然作色

**攢** 擊仆  
也

**睇** 目不明或  
書作費

緇  
也

**邾** 邑名  
在魯

**巖** 壞  
聲

**芾** 小  
也

**沸** 方未切  
涓也或

從鬲文  
三十六

**誹** 謗  
也

**沸** 火兒一  
曰熱氣

**痲** 熱瘍  
也

**諱** 多言  
也

**袂** 衣也  
一曰蔽

**鞞** 博雅耦  
犁耕也

**鮓** 魚子  
一曰

海魚  
名

**跣** 行疾兒  
或作跣

**芾** 小兒詩蔽芾甘  
棠或作芾亦姓

**鷲** 鳥  
名

或書  
作鵝

**拂** 仿拂形似也或  
作佛通作驪

**潰** 泉涌  
出也

**糞** 爾雅  
食也

**蛟**







豨

豨

豨

豨 魚既切說文妄怒也  
象 豨 文說

豨 豨 文說  
豨 豨 文說

豨 豨 文說  
豨 豨 文說

豨 豨 文說  
豨 豨 文說

豨 豨 文說  
豨 豨 文說

豨 豨 文說  
豨 豨 文說

豨 豨 文說  
豨 豨 文說

豨

豨 豨 文說  
豨 豨 文說

豨 豨 文說  
豨 豨 文說

豨 豨 文說  
豨 豨 文說

豨 豨 文說  
豨 豨 文說

豨 豨 文說  
豨 豨 文說

豨 豨 文說  
豨 豨 文說

豨 豨 文說  
豨 豨 文說

豨 豨 文說

豨 豨 文說

飯

土

又姓隸作尉文十七慰說文安也一畏也古作

曹或作威擘以手布物也製說文衽也一曰箭也尉說

捕鳥也犀牛名爾雅牛黑耳犀或書作𧈧鰒名魚蝨蝨飛螳或

說文牡蒿也一蔚荒蔚艸名益母也通作蔚瑋瑰瑋珍琦也蔚

雲起○魏魏虞貴切地名春秋傳魏大名也魏魏闕名篆作魏文七

再蠶也魏艸木株更生也馨阿馨藥名通作魏馨犗獸名如牛

千斤或作攬○窘巨畏切困也輶馬繯○犛廣雅殺羊

瘰極也○倪五未切顧視也鄭康成曰龜左倪雷文一○獮鋪畏切

名似猿狗頭文三慄慄用力極也或从手

九○御馭御御牛據切說文使馬也徐鍇曰卸解車馬也或卸皆御者之

職古作馭御御一曰馭也進也又姓文十一曰馭漁捕魚也或从水

衙語也御鄉名迓迎也書迓衙餞餞也餞餞餞餞餞餞餞餞餞餞餞餞

餞餞餞餞餞餞餞餞餞餞餞餞餞餞餞餞餞餞餞餞餞餞餞餞餞餞餞餞餞餞餞

說文餉也民祭祝曰厭餉醜說文私於承樽器如案無足禮有於禁

寢說文楚人謂寐曰寢或作寢擗擊也瘵說文積血也菸薦菸

淤坳說文殿滓濁泥或从土通作闕鴈縣名在太原闕闕與容

屎

豫

噓

許御切吹也

○去

丘據切說文人相違也文十

芸

說文麥名艸

鳥名

故

張口兒或作𦊔

𦊔

也

𦊔

閉也

𦊔

說文麥甘鬻也

𦊔

蟲名爾雅龜鼈似蝦蟆居陸地

祛

袂末也

○據

居御切說文杖持也亦姓俗作據非

是文二

倨

說文不遜也亦作倨

踞

說文蹲也

踞

言有則也

鋸

說文槍唐

也通作鑿

鑿

器名似鍾

𦊔

鳥

𦊔

質錢也

据

拮据手病

瀾

乾也或作瀾

据

字林木名靈壽也

𦊔

𦊔

獸名角似雞

𦊔

距或作𦊔

𦊔

魚名

𦊔

獸名爾雅𦊔頭大如狗似獼猴黃黑居居懷惡不相親比兒一曰處也

舉

稱引也

禮其任舉

有如此者徐邈讀

踧

手據

地一

曰僑踧猶

動作也

處

闕人名齊有梁丘處通作據

○遽

其據切說文傳也一曰窘

遽

也

遽

也

也懼也

文十一

據

也

遽

合錢飲酒曰

遽

或从巨

據

地

名

據

也

渠

字林未知詞

遽

有形兒莊子

覺則遽遽然

據

或作

據

○祭

息據切說文

敞縣也

一

楛

木為

○覲

據

或作

瞻

七慮切伺視也

○坦

蟻場也

胆

蛆

蠅乳肉中

也

蜡

或作

周官蜡氏

掌除骴

粗

則

耕而土起謂

粗

也

狙

說文獾屬一曰

狙

者一曰犬

不齧人也

嬗

博雅

嬗

履

履行

○怛

將豫切

也

也或作

嬗

姐

說文嬌也

沮

水名出漢中

沮

房陵東入江

沮

如

集音去聲七

音

蔬

茅

<p>衆也古 作廬屨 <b>漚</b> 名水 <b>篶</b> 屬箕 <b>譙</b> 作庶 也通 <b>撫</b> 名木 <b>癩</b> 也病</p>	<p>或助 <b>怒恣</b> 古作恣文十二 <b>庶</b> 屋說文下</p>	<p>麇子麇 或從助 <b>𠙴</b> 說文商人七十而𠙴助藉稅也 引周禮以與𠙴利𠙴或作𠙴 <b>𠙴</b> 麇麇類莊子 𠙴公賦茅 ○<b>助</b> 牀據切說文左也文六</p>	<p>痛病或 作躓阻 <b>狙</b> 器禮 <b>狙</b> 狙類莊子 ○<b>阻</b> 牀據切說文左也文六</p>	<p><b>禮</b> 莊助切說文訓也或作禮 禮禮古作禮作文十 ○<b>阻</b> 行不正也一日馬蹄</p>	<p>利也通作 楚文四 <b>僂</b> 也 不滑 <b>楚</b> 名木 <b>硫</b> 石不滑者 ○<b>詛</b> 切謹禮</p>	<p>或博雅條疎也 或作紕文五 <b>揀</b> 也 裝 <b>蔬</b> 也 菜 <b>疋</b> 也 足 ○<b>僂</b> 創據</p>	<p>浸潤也一日 澤名通作沮 <b>苴</b> 也 艸 <b>菴</b> 澤生艸曰 菴或作菴 ○<b>疏</b> 紕</p>	<p>集韻去聲七</p>
---	--	--	--	--	---	---	--	--------------

<p>切說文飛舉也 或從飛文十四 <b>筭</b> 屬籬 <b>蠹</b> 蟲毒 <b>庶</b> 禮有庶氏掌除</p>	<p>毒 <b>蕪</b> 博雅獸蕪畚 也亦作蕪 <b>撫</b> 名木 <b>嶠</b> 名山 <b>饑</b> 犬豕食也</p>	<p><b>鏹</b> 器 <b>媯</b> 字女 <b>處</b> 昌據切所也俗 ○<b>蕞</b> 章</p>	<p>斫也 <b>噓</b> 語不 <b>蹠</b> 跳也 <b>署</b> 常恕切說文有所</p>	<p>之言羅絡之若 栗罔也文九 <b>杼</b> 槽水 <b>曙</b> 旦也 <b>譜</b> 諧薯與</p>	<p>署預也或 作藟薯 <b>溍</b> 溝 <b>婿</b> 字女 <b>茹</b> 如倨切說文 飲馬也文六 <b>如</b></p>	<p>似也左氏傳不如 從長陸德明讀 <b>淨</b> 說文漸溼 也或作如 <b>痴</b> 痴癡不 達也 <b>恠</b></p>	<p>也 <b>箸</b> 陟慮切明也立也或 从艸古作𦍋文四</p>	<p>員</p>
--	--	---	--	--	--	---	--	----------

連

齒 ○ 祭 楮御切調也禮也 ○ 惓惓 憂也或從慮 瘵 痲瘵不達也 ○ 箸筋櫛 遲據切說文飯敲也或作筋籒文十 ○ 苜 艸名苟 ○ 筭 織所以持緯者 ○ 瘵 字林也 ○ 除 去也詩日月其除 ○ 宁 門屏也 ○ 躇 躊躇不進 ○ 屣 履也 ○ 慮 良據切說文謀思也文二十二 ○ 勸 勸勵助也 ○ 慮 或從慮 ○ 慮 燒也南史山澤煥慮 ○ 鑢 鋁鑞 說文錯銅鐵也 ○ 慮 詐也 ○ 噓 山名在河內 ○ 噓 侵也 ○ 瀘 洗也 ○ 箄 舟中篋也 ○ 攄 諸木名一曰山巢 ○ 駮 傳謂之駮 ○ 蟪 諸蟪蟲名 ○ 勳 疾也 ○ 鷲 鳥名 ○ 錄 寬省也太玄踰于狴獄三 ○ 礪 石名 ○ 女

豫

尼據切以女妻人也書女于時文五 ○ 茹 艸相連 ○ 祭 姓也漢有祭舜 ○ 潔 溼也 ○ 拏 拘拏 ○ 姐 祥豫切嬾也 ○ 豫 舒余 羊茹切說文象之大者賈侍中說不害於物一曰逸也叙也亦姓古作豫或作舒余文三十二 ○ 預 杼 先也安也作 念 說文忘也 ○ 擘 引周書有疾不念念喜也 ○ 歟 歎也 ○ 譽 說文稱也 ○ 與 及也 ○ 輿 輿 昇車也 ○ 舉 食輿也 ○ 舉 高平陸也 ○ 舉 說文毒也 ○ 湏 湏 滌湏水名 ○ 屣 履也 ○ 奠 諸奠艸名 ○ 稔 禾謂之稔一曰稔 ○ 鴛 馬行 ○ 舉 羊 ○ 麇 獸名說文似鹿而大 ○ 鷓 鳥名說文甲居也 ○ 恂 博雅恂憚 ○ 橡 槲章或從佳亦書作鷓 ○ 恂 懷憂也 ○ 橡 槲章木名

集韻去聲七

七

虎

或从  
畚 治田也或  
預 書作畚也  
或  
鋤 鈿謂之鋤  
或書作鑿  
豫 獬獬  
牙屬

十。遇 元具切說文  
逢也文十二  
寓 厲 說文寄也或  
從廣通作偶 媪 女  
姑

男曰  
痲 痲 痲 痲  
也 痲 痲 痲  
屬頭似鬼 魯 獸  
名 鷓 鳥名狀  
如鼠 麩 麩

獸名通  
偶 偶 偶 偶  
作偶 豫人或  
虞 虞 虞 虞  
也 虞 虞 虞  
威遇切說文  
母也文六

藍 艸名  
莖也 飽 飽  
燠 燠 燠 燠  
燠 燠 燠 燠  
燠 燠 燠 燠  
燠 燠 燠 燠  
燠 燠 燠 燠  
燠 燠 燠 燠  
燠 燠 燠 燠

之應  
勅讀 煦 煦  
吁句切說文  
赤兒一曰温潤  
文十四  
煦 煦  
煦 煦  
煦 煦  
煦 煦  
煦 煦  
煦 煦  
煦 煦  
煦 煦

北地有响行  
縣或作胸  
响 响  
响 响  
响 响  
响 响  
响 响  
响 响  
响 响  
响 响  
响 响

氣以温之也  
或作飲休咻  
蚯 蚯  
蚯 蚯  
蚯 蚯  
蚯 蚯  
蚯 蚯  
蚯 蚯  
蚯 蚯  
蚯 蚯  
蚯 蚯  
蚯 蚯

屎

也  
驅 區遇切馬馳也俗  
作駮非是文七  
姁 姁 姁 姁  
姁 姁 姁 姁  
姁 姁 姁 姁  
姁 姁 姁 姁  
姁 姁 姁 姁  
姁 姁 姁 姁  
姁 姁 姁 姁  
姁 姁 姁 姁  
姁 姁 姁 姁

疾行  
也 疾行  
也 疾行  
也 疾行  
也 疾行  
也 疾行  
也 疾行  
也 疾行  
也 疾行  
也 疾行  
也 疾行  
也 疾行  
也 疾行  
也 疾行  
也 疾行

曰靚屬文  
二十三  
鞮 鞮 鞮 鞮  
鞮 鞮 鞮 鞮  
鞮 鞮 鞮 鞮  
鞮 鞮 鞮 鞮  
鞮 鞮 鞮 鞮  
鞮 鞮 鞮 鞮  
鞮 鞮 鞮 鞮  
鞮 鞮 鞮 鞮  
鞮 鞮 鞮 鞮

病佞  
从人  
佞 佞 佞 佞  
佞 佞 佞 佞  
佞 佞 佞 佞  
佞 佞 佞 佞  
佞 佞 佞 佞  
佞 佞 佞 佞  
佞 佞 佞 佞  
佞 佞 佞 佞  
佞 佞 佞 佞

舉目驚  
界然也  
瞿 瞿 瞿 瞿  
瞿 瞿 瞿 瞿  
瞿 瞿 瞿 瞿  
瞿 瞿 瞿 瞿  
瞿 瞿 瞿 瞿  
瞿 瞿 瞿 瞿  
瞿 瞿 瞿 瞿  
瞿 瞿 瞿 瞿  
瞿 瞿 瞿 瞿  
瞿 瞿 瞿 瞿

果名出蜀  
或作枸  
駒 駒 駒 駒  
駒 駒 駒 駒  
駒 駒 駒 駒  
駒 駒 駒 駒  
駒 駒 駒 駒  
駒 駒 駒 駒  
駒 駒 駒 駒  
駒 駒 駒 駒  
駒 駒 駒 駒  
駒 駒 駒 駒

在上  
谷 沟 沟 沟  
水名在  
北地 沟 沟  
沟 沟 沟 沟  
沟 沟 沟 沟  
沟 沟 沟 沟  
沟 沟 沟 沟  
沟 沟 沟 沟  
沟 沟 沟 沟  
沟 沟 沟 沟  
沟 沟 沟 沟

懼 懼 懼 懼  
懼 懼 懼 懼  
懼 懼 懼 懼  
懼 懼 懼 懼  
懼 懼 懼 懼  
懼 懼 懼 懼  
懼 懼 懼 懼  
懼 懼 懼 懼  
懼 懼 懼 懼  
懼 懼 懼 懼  
懼 懼 懼 懼

○懼 懼  
懼 懼 懼 懼  
懼 懼 懼 懼  
懼 懼 懼 懼  
懼 懼 懼 懼  
懼 懼 懼 懼  
懼 懼 懼 懼  
懼 懼 懼 懼  
懼 懼 懼 懼  
懼 懼 懼 懼  
懼 懼 懼 懼

集韻去聲七

元

共置也从具省古  
以貝為貨亦姓  
○ 塤 堤塘也  
○ 饌 寒饌餅屬  
○ 曜 姓也漢有曜丘

越人謂具四  
方之風曰颶  
○ 芎 王遇切艸名說文大葉實根駭人故謂之芎也文十

二 吁 鷹聲一  
曰驚辭  
羽 翅鳥  
雨 自上而下曰雨  
霽 水音也通作羽  
雩 博雅舒也  
一曰雨兒  
杆 官名漢有因杆將軍  
狗 箭羽  
翼 轉也  
蠲 蠶  
聶 張耳有  
零 求雨祭一曰吳  
翬 緝羽也雩祭所執  
○ 裕 所聞  
俞 成切說文衣物饒也引易有孚裕  
無咎一曰寬也古書作袞文十七  
曉也亦姓  
○ 諭 說文告也一曰

或作諭  
翦 廣雅翦翦謂之悽悽  
柚 橘屬鄭康成曰魚鹽橘柚  
欲 貪也或從心  
俞 欲

翦 廣雅翦翦謂之悽悽  
柚 橘屬鄭康成曰魚鹽橘柚  
欲 貪也或從心  
俞 欲

翦 廣雅翦翦謂之悽悽  
柚 橘屬鄭康成曰魚鹽橘柚  
欲 貪也或從心  
俞 欲

翦 廣雅翦翦謂之悽悽  
柚 橘屬鄭康成曰魚鹽橘柚  
欲 貪也或從心  
俞 欲

翦 廣雅翦翦謂之悽悽  
柚 橘屬鄭康成曰魚鹽橘柚  
欲 貪也或從心  
俞 欲

响俞色  
仁也  
○ 諛 諛也莊子孝子不諛其親  
○ 諭 樂也  
○ 渝 水名在遼西一曰色染也  
○ 蝻 蝻飛兒  
○ 諭 築墻短板  
○ 赴 趨也文十七  
○ 訃 告也通

告也通  
○ 龜 趨也  
○ 趨 或作趨  
○ 媿 兔手也  
○ 卧 說文作赴

兒 豕  
○ 籩 祭器  
○ 報 疾也禮報葬者赴虞鄭康成說  
○ 仆 趨也  
○ 超 培

兒 豕  
○ 籩 祭器  
○ 報 疾也禮報葬者赴虞鄭康成說  
○ 仆 趨也  
○ 超 培

兒 豕  
○ 籩 祭器  
○ 報 疾也禮報葬者赴虞鄭康成說  
○ 仆 趨也  
○ 超 培

兒 豕  
○ 籩 祭器  
○ 報 疾也禮報葬者赴虞鄭康成說  
○ 仆 趨也  
○ 超 培

兒 豕  
○ 籩 祭器  
○ 報 疾也禮報葬者赴虞鄭康成說  
○ 仆 趨也  
○ 超 培

兒 豕  
○ 籩 祭器  
○ 報 疾也禮報葬者赴虞鄭康成說  
○ 仆 趨也  
○ 超 培

兒 豕  
○ 籩 祭器  
○ 報 疾也禮報葬者赴虞鄭康成說  
○ 仆 趨也  
○ 超 培

兒 豕  
○ 籩 祭器  
○ 報 疾也禮報葬者赴虞鄭康成說  
○ 仆 趨也  
○ 超 培



真音去聲七

著物也或作傳拊通作傳 𡗗 美色也 𡗘 悅也 𡗙 以財也 附 符遇切近

也託也亦姓通 傳 著也 𡗚 說文益也一 𡗛 石藥 紂縛 繩

也或專 附 食於先祖或省 紂 箴也 射 射輸服 稱也 附

盛服 腑 人之六腑 𡗜 器也 𡗝 足上 𡗞 心附 團

樹蔬 圃 說文頰也 𡗟 助也所以贈 𡗠 田器 搏 木名 𡗡

駟 說文副馬也一曰疾也或从附 𡗢 說文魚名 附 菴 藥

也 𡗣 蛇腹下齟齬 𡗤 言有所依 附 柎 柎柎藉 𡗥 孚

也 育 𡗦 車廂外立木 𡗧 石白 𡗨 伏 搏 捕 附 附乳

亡

附 帛也 ○ 𡗩 曰遇切說文彊 務 說文趣也一 𡗪 曰事也亦姓 𡗫

說文不絲也一 𡗬 霧 說文地氣發天不 應古从予或作霧 𡗭 目

曰星名州名 𡗮 髮巾謂之𡗮一 𡗯 牖中 𡗰 縶 縶絲 𡗱

明一曰 𡗲 曰車衡上衣 𡗳 周 𡗴 馳 說文亂 𡗵 鞞

旄 說文山名 𡗶 方言立也一 𡗷 駘 說文亂 𡗸 鞞

說文六月生羔 𡗹 鶩 鶩雛也 𡗺 蟲 𡗻 募 以財 使也

也一曰羔也 𡗼 鶩 鶩雛也 𡗽 或作鶩 𡗾 名 𡗿 務 使也

莊子募 蕪 蕪蕪 𡗿 蟲名博雅 𡗺 蚊 𡗻 蚊 𡗼 蚊 𡗽 蚊 𡗾 蚊 𡗿 蚊

毒艸名 𡗺 闕人名公叔 𡗻 禹 𡗼 輕 𡗽 整 器 ○ 𡗾 𡗿 覲

蛟

𡗺 宣遇切少也 𡗻 須 絆前 ○ 𡗼 娶 逡遇切說文 取婦也文五 𡗽 覲

或作𡗺 𡗻 或作𡗻 𡗼 兩足 ○ 𡗽 娶 逡遇切說文 取婦也文五 𡗾 覲

集韻去聲七

妊

說文拘覷未致密也趣疾也趨趨行之速也詩巧○緞赤色文六足恭便僻兒娒姓也媚嬌說文也訓倣也○聖聖從遇切說文土積也或從邑聚取積也雛闕人名史記孔子弟有顏濁雛覲也

邑落云聚或從邑○戌春遇切說文守邊也文十五○輸委也輸俞說文北陵西

或作○輸俞說文北陵西輸俞射輸服稱也或作絨也毛趨謂之趨輸餘也和也吠使犬聲束約也揀裝持

馬謂之趨馬前負輸餘也和也吠使犬聲束約也揀裝持

馬皆白曰馬珠呼也○注屬主朱成切說文

隹龍其聲也

早

豎

屬也或作屬澍澍時雨澍生萬物或作澍注楚謂之支註

一曰解也炷燈也鑄覓說文銷金也一曰珠呼也

馬後左足白也獬鄉名在河南狂說文黃犬黑頭罍小魚也鉉博雅

署置也一曰以物送終謂之鉉諭版也餗餌也吐味从朱也

邑名○樹對影殊遇切說文生植之總名儋神名也

字女考說文老人行才相逮短衣澍說文時雨也貨易

集韻去聲三

四

臚

上 仄 枚

姓屬也連讀兒視○孺孺儒遇切說文乳子也一曰輸也輸尚小也亦姓

或作孺文七乳也育擣物手進肉也肌肉濡也沾溼孺也

名○數雙遇切枚揀也裝愉也殘帛噉使犬

藜藿芻藳切鳥巢胸膺也或熾火行謂之

藜藿也或省文六胸膺也或熾或書作

藜藿也或省文六胸膺也或熾或書作

藜藿也或省文六胸膺也或熾或書作

藜藿也或省文六胸膺也或熾或書作

也邁說文不行柱連柱五鹿君註注也

解也或也註注也

亦姓文七也註注也

佢立也或註注也

嬰嬰文屨也屨也屨也

求子豕也屨也屨也屨也

續辭屨切連也詩陰割屨也屨也屨也

十一○莫暮莫故切說文曰且冥也从慕說文習

日在艸中或作暮文十一

徧表

也思  
○**謨** 說文勉也  
○**募** 說文廣求也  
○**墓** 說文丘也  
○**謨** 謀也  
○**捕** 齊人語

○**筴** 籠也方言南楚謂之筴  
○**篲** 竹管  
○**摹** 模也  
○**縻** 惡絮也

○**怖** 普故切說文惶也  
○**鋪** 設也一曰鋪首  
○**誦** 謀也

○**甫** 博雅也  
○**誦** 諫也  
○**鮪** 魚名  
○**痺** 痛病或作痛痺  
○**姊** 女美

○**布** 博故切說文泉織也  
○**拈** 擊也  
○**佈** 專也  
○**專** 偏也古

○**圃** 種菜曰圃或省亦从布  
○**柝** 木名  
○**削** 戩也一曰裁刀  
○**蝻** 蝻與

○**沛** 地名周世宗遣將破賊於東沛洲  
○**痺** 瘡病或从布  
○**舖** 食與

○**步** 蒲故切說文行也  
○**跣** 說文蹈也  
○**捕** 說文取也

樂

未

或作  
○**哺** 說文哺咀也  
○**舖** 餽舖餌也  
○**鵠** 鵠枝鳥

○**瘳** 病瘳  
○**痧** 復病  
○**邨** 亭名  
○**鞫** 鞫鞞箭室  
○**舩** 舩舩言艇短

而深謂之  
○**駢** 習馬也  
○**脯** 為人物災害之神一曰會聚飲食也或作

○**鮪** 以財相酬  
○**鮪** 小魚  
○**抄** 抄攬收  
○**駢** 馬名  
○**莖** 說文

○**補** 豕謂之補  
○**甫** 舍下  
○**素** 蘇故切說文白緻

澤也隸作素  
○**訴** 說文告也引論語訴子  
○**繇** 取其

○**儻** 誠也  
○**儻** 鄉也  
○**儻** 器末  
○**滌** 說文逆流

○**澗** 澗澗向也水欲下違之而上也或作澗湖  
○**澗** 諳也  
○**塑** 埽埽從土象物也或

集韻去聲二

吭

嗉

鳥吮容食處

爾雅其嘜

嘜

獸名

玠

玉名

撝

暗取物也

胥

也鄭康成所謂青州之蟹胥

膝

肥也

索

謂之八索

徐邈讀

撝

女字

措厝

倉故切

說文置也

錯

錯

錯

錯

錯

錯

錯

省

措

博雅

厝

厝

厝

厝

厝

厝

厝

厝

是文

作

作

作

作

作

作

作

作

作

作

肉也

餗

食也

劇

說文且

秬

禾稼也

涿

涿

涿

涿

文婦

妬

妬

妬

妬

妬

妬

妬

妬

妬

妬

妬

真音去聲也

聖

咤宅詫

說文奠爵酒也引周書王三宿三祭三詫或作詫宅詫

黠

色深

婢

𧈧𧈧

說文敗也引商書彝倫攸殛或作𧈧𧈧亦省

蠹

說文木中

蟲或从木象蟲在中形譚長說亦作蠹

𧈧

禾束或

𧈧

漢侯國名在成武通

作稅

𧈧

也

𧈧

邑名

兔

土故切

說文獸名象踠

兔

兔

兔

兔

兔

菟絲

鳥名爾雅鷓鴣軌或从佳

吐

歐

吐

吐

吐

吐

吐

文法制也亦姓或作庀宅文十五

渡

說文濟也

渡

渡

渡

渡

渡

渡

海菟

𧈧

𧈧

𧈧

𧈧

𧈧

𧈧

𧈧

𧈧

𧈧

𧈧

𧈧

𧈧

𧈧

集韻去聲二

四

籛

二輅 輅 說文車輪前橫木也 一 輅 說文 遺也 璐 說文 玉名

癩癩癩 癩 癩癩癩也 或 露 說文潤澤也 涿 說文 冀州

浸也 幽州 露 置露取 露 籛 籛 籛 籛 籛 籛 籛 籛 籛 籛

古作籛 籛

或從露 籛

亦省 籛

籠也 籛

文九 籛

石名古 籛

作輅 籛

籛 籛

籛 籛

籛 籛

籛 籛

籛 籛

籛 籛

籛 籛

籛 籛

籛 籛

籛 籛

籛 籛

籛 籛

籛 籛

貧

佩刀謂 貧

之一曰 貧

一曰 貧

一曰 貧

一曰 貧

一曰 貧

一曰 貧

一曰 貧

一曰 貧

一曰 貧

一曰 貧

栗

文 栲 栗菜也 籐 籐籠也 罇 血汚也 瘡 江淮謂治病為瘡

十 斗 杼 杼水也 鷓 鳥名爾雅鷓鴣善洿 庫 苦故切說文兵車藏也从車在广下文十六

跨 跨 說文股也一曰奎 苦 困也今人病不善 跨 乘曰苦車或从疒

不實 秣 糶 糶菜黃為之 味辛而苦 醕 醕藍醕 說文非鬱也一曰 粘 粘穰禾 鮪 藏魚也 鮠 折鼻 顧 顧鵠 古慕切說文還

作顧非是 鮠 鮠也 顧 顧也 古 始也通 文二十七 固 固也 固 固也 固 固也

故 說文使為 固 固也 固 固也 固 固也 固 固也 固 固也

也 說文鑄 相 說文相斗 可射鼠 酤 酤也 酤 酤也 酤 酤也

也 說文久病也一曰小 涸 涸也 涸 涸也 涸 涸也 涸 涸也

也 說文魚腸一曰抗越之 鮒 鮒也 鮒 鮒也 鮒 鮒也 鮒 鮒也

也 說文取也 惡 惡也 惡 惡也 惡 惡也 惡 惡也 惡 惡也

也 說文取也 惡 惡也 惡 惡也 惡 惡也 惡 惡也 惡 惡也

也 說文取也 惡 惡也 惡 惡也 惡 惡也 惡 惡也 惡 惡也

也 說文取也 惡 惡也 惡 惡也 惡 惡也 惡 惡也 惡 惡也

也 說文取也 惡 惡也 惡 惡也 惡 惡也 惡 惡也 惡 惡也

也 說文取也 惡 惡也 惡 惡也 惡 惡也 惡 惡也 惡 惡也

也 說文取也 惡 惡也 惡 惡也 惡 惡也 惡 惡也 惡 惡也

也 說文取也 惡 惡也 惡 惡也 惡 惡也 惡 惡也 惡 惡也

也 說文取也 惡 惡也 惡 惡也 惡 惡也 惡 惡也 惡 惡也

也 說文取也 惡 惡也 惡 惡也 惡 惡也 惡 惡也 惡 惡也

也 說文取也 惡 惡也 惡 惡也 惡 惡也 惡 惡也 惡 惡也

也 說文取也 惡 惡也 惡 惡也 惡 惡也 惡 惡也 惡 惡也

也 說文取也 惡 惡也 惡 惡也 惡 惡也 惡 惡也 惡 惡也

也 說文取也 惡 惡也 惡 惡也 惡 惡也 惡 惡也 惡 惡也

也 說文取也 惡 惡也 惡 惡也 惡 惡也 惡 惡也 惡 惡也

也 說文取也 惡 惡也 惡 惡也 惡 惡也 惡 惡也 惡 惡也

書

干

午

作 **娛** 樂也 **寤** 寤覺而有信曰寤一曰書

斜相抵觸 **寤** 寤也 **晤** 晤也 **晤** 聽也 **晤** 晤也

也或从吳 **悟** 猿類犬而有聃色黃 **迨** 爾雅寤也謂相午寤 **暹** 迨也

亦書作悟 **悟** 忤午 **藍** 說文逆也或 **媯** 青州呼

大 **寫** 傷故切行水也周禮以 **慝** 儒互切鈍

鬼 **寫** 澮寫水劉昌宗讀文一 **慝** 也从辱省

文 **踔** 於故切踔 **濟** 渡也 **鬣** 露鬣 **擠**

十二 **霽** 子計切說文雨 **濟** 也 **鬣** 曰鬣 **擠**

自

說文 **濟** 山名 **濟** 濟也 **濟** 濟也 **濟** 濟也

排也 **濟** 和也周禮八珍 **齋** 行道之 **裝** 斷也管子

也 **齊** 之齊徐邈讀 **齋** 財用 **裝** 裝領列頸

入 **栢** 栢陽名 **婿** 婿也 **洵** 說文水出

作 **婿** 俗作 **婿** 二其行士者夫也或从女亦

輦 **婿** 非是 **岫** 名山 **栖** 雞所止 **些** 些

或从 **媯** 女 **切** 七計切衆 **砌** 礎也 **際** 際也

一曰衰視 **際** 聰也或 **擦** 挑取 **悽** 恨 **妻** 女

嫁人 **蔡** 山名 **齊** 才詣切說文嘗也引周書太



泐

茂

辟

一 濟

鹹也

濟

斷木也

濟

博雅醬也

皆

說文目匡也或書作眊

濟

爾雅怒也一曰愁也疾也

濟

病也一曰短也

濟

齧齧也

劑

說文齊也

裝

衣交

濟

說文穫刈也

濟

舖疾也

齊

齊

齊

齊

齊

酒也

齊

齊

齊

齊

齊

齊

齊

齊

齊

利也

○ 媼

匹計切

媼

媼

媼

媼

媼

媼

媼

○ 媼

媼

媼

媼

媼

媼

媼

媼

媼

媼

○ 媼

媼

媼

媼

媼

媼

媼

媼

媼

媼

○ 媼

媼

媼

媼

媼

媼

媼

媼

媼

媼

閉

必計切說文闔門也从門才所

雙

說文便

雙

○ 雙

雙

雙

雙

雙

雙

雙

雙

雙

○ 雙

雙

雙

雙

雙

雙

雙

雙

雙

○ 雙

雙

雙

雙

雙

雙

雙

雙

雙

○ 雙

雙

雙

雙

雙

雙

雙

雙

雙

○ 雙

雙

雙

雙

雙

雙

雙

雙

雙

○ 雙

雙

雙

雙

雙

雙

雙

雙

雙

○ 雙

雙

雙

雙

雙

雙

雙

雙

雙

集韻去聲

梁

替

帶

說文悟解氣也引詩願言則嚏或作帶

帶

或从帶

帶

博

背謂之帶

說文撮取也或从折从示

帶

也

趨謂之越

越

驚不進也

越

越

越

越

越

越

下病

舩

舩

舩

舩

舩

舩

舩

舩

舩

或从艸

抵

抵

抵

抵

抵

抵

抵

抵

抵

說文

或作

或作

或作

或作

或作

或作

或作

或作

或作

曰點

婦

女

兒

耶

耶

耶

耶

耶

耶

博雅

帶

帶

帶

帶

帶

帶

帶

帶

帶

臤

臤疾太玄決其聾輕或作臤亦書作臤

臤

臤

臤

臤

泣兒

一

帝

帝

帝

帝

帝

帝

帝

帝

○替

替

替

替

替

替

替

替

替

替

剔

說文剔髮也大人曰剔小兒曰剔

剔

剔

剔

也

或

或

或

或

或

或

或

或

或

聲

禱

禱

禱

禱

禱

禱

禱

禱

禱

履中

薦

或

或

或

或

或

或

或

或

笑

車

戾

戾

戾

戾

戾

戾

戾

戾

集韻

七

**還**

季夏 燒薙	帛 困劣也	蓀 種也或從帝	愜 字林寧愜心安也	還
不爵	汰 沙汰也	蚨 蟲名	棣 棠棣木名一曰通也漢書萬物棣通孟康	
說也	載 國名在三苗東	梯 物拭也	鶖 鶖鶖鳥名	鬟 髮也
世从	翟 滌麵也	鞬 韓魏謂車輪曰鞬	襍 補也	第 計大
切說	韗 文韗束之次弟也或	梯 也	弟 女弟一曰母之弟	鬟 也
从竹	弟 一曰順也	文	弟 也	鬟 也
謂	錫 或作髹或	緝 說文結不解也	睇 視也	睛 說文目小視也南楚
从夷	古从	題 題	睇 視也	睛 說文目小視也南楚
說文	高也	一日	睇 視也	睛 說文目小視也南楚
極也	一日困劣	携 取也	棣 謂之棣	踳 說文

**希**

或从	遑 說文去也	遞 說文送也	逮 及也古作
昭帶	褹 說文文車轡也	棣 木名說文白棣也	杼 帶翳障蔽也
山形	軟 一曰地名	隄 舟名	鷃 鷃鳥名子規也或从是
詩有	杖之	筮 引	筮 也
史記	以冒	焮 灼龜木也	蚩 甲蟲
絮提	文帝	煇 記梁卯煇黃	蛭 也
鳥名	山海經	首山	瑋 玉名
有馱	狀如	景三日	瑋 十四鍾各有節奏聲
不常	也	帶	地 元氣濁
	帶	地	戾 輜車



心柔也。 **栳** 木立死。 **訖** 言不通也。 ○ **系** 繫絲繫結。 胡計切

文繫也。或从穀處籀作。 **係** 說文繫束也。通作結。 **禊** 除惡祭。 **類**

說文伺人也。 **盼** 說文恨視也。 **悞** 恨也。 **舛** 爾雅苛舛也。 一曰妬也。

**膠腴** 喉脉也。 一曰腹也。或从契。 **瘰癧** 瘰癧病也。或作瘰癧。 **揆** 揆

抗越之間謂換。 **揆** 木名。爾雅魄揆。 榼細葉似檀。 **禊** 絲綵。 帶也。或作。

曰揆。或从系。 **綰** 說文素紐也。 **葵** 履系一。 **娛** 怯

一曰。 **閼** 扇扉也。 **鞞** 說文鞞囊也。 **葵** 履系一。 **娛** 怯

一曰。 **毆** 擊中。 **郇** 里名在召陵。 **穰** 吳人謂秧。 **珩** 珩

關人名有窮國。 **○ 吝** 顯計切。 **怵** 懼也。 **軟** 唾

君珩或作羿。 **○ 吝** 顯計切。 **怵** 懼也。 **軟** 唾

**婁** 喜兒。 **嫫** 極困兒。 **駢** 解牛聲。莊子奏刀駢然。徐邈讀。 **○ 契** 詰計

文大約也。引易後代聖人易之以書契。文二十。 **契** 說文刻也。或

器中。 **慙** 說文備也。 **鑿** 難也。 **類** 伺人也。 **○ 脊** 說文省

也。 **脊** 肱腸也。 **艘** 博雅舟也。 **螫** 蟲名。 **挈** 鑽龜也。 **繫** 艸名

繫狗。 **眉** 廣雅聲也。 **翬** 瓶也。 **瘕** 瘕癥。 **起** 心有

兒。 **覓** 獸狠不。 **絜** 提也。 **○ 計** 吉詣切。說文會也。 **係**

束繫也。或从穀處籀作。 **繼** 說文續也。 一曰

是非。 **紛** 結。 束髮也。或 **擊** 舟車序。 **邾** 國名。說

帝之後於 **薊** 州名說文薊狗毒也 **薊** 薊華 州名

木名說文狗杞 **繫** 說文繡帛木也 **繫** 屬擊 人

也一曰監木 **瘳** 狂也 **蝮** 瑣蝮海 **獠** 狂犬或 **蠱**

名春秋傳 **擊** 聲也 **劍** 解也 **醫** 壹計切說文盛 **擊**

蟲名 **擊** 憂也 **擊** 聲也 **擊** 擊聲一曰語助一曰 **擊**

春秋國語兵不 **擊** 兒視 **擡** 說文舉手 **慝** 恭也 **毆**

解醫文四十 **擊** 說文華蓋也 **擊** 擊聲一曰語助一曰 **擊**

說文擊 **擊** 一曰蔽也 **擊** 擊聲裕小兒次衣一曰 **擊**

赤黑 **瘳** 豕息謂 **瘳** 婉嫵順從 **瘳** 說文靜 **瘳**

縉 **瘳** 之瘳 **瘳** 也或作 **瘳** 也或作 **瘳** 也或作 **瘳**

癩 **瘳** 幽隱也 **瘳** 誤也吳越謂 **瘳** 博雅 **瘳**

或作 **瘳** **瘳** 誤曰 **瘳** **瘳** 博雅 **瘳** 博雅 **瘳**

說文靜也 **瘳** 說文死也 **瘳** 廣雅審也 **瘳** 說

一曰安也 **瘳** 古作 **瘳** **瘳** 一曰匿也 **瘳** 說

陰而風也引 **瘳** 說文天陰塵也引詩 **瘳** 疾 **瘳**

詩終風且 **瘳** 瘳其陰或作 **瘳** **瘳** 疾 **瘳**

拈指 **瘳** 州名一曰 **瘳** 瘳也 **瘳** 鳥名鷓 **瘳**

木名 **瘳** 州茂兒 **瘳** 也 **瘳** 名 **瘳** 鷓也 **瘳**

拉 **醫** 醴醕為飲也周禮六飲一曰 **醫** 青黑色也 **醫**

也 **醫** 醫徐仙民讀或作醫非是 **醫** 周禮彤面 **醫**

鷺總劉 **縊** 經也 **縊** 結也肯縊 **湮** 爾雅 **縊** 縊

昌宗讀 **縊** 也 **縊** 李軌說 **湮** 落也 **縊** 縊 **縊**

獸名類編或 **縊** 江東名咽為 **縊** 者 **噎** 咽痛 **噎**

从犬韋昭說 **噎** 齧食之所在或从口 **噎** 方言 **噎**

齧也 **噎** 研計切說文候 **指** 拈指 **弄** 說文 **弄**

布疎 紉

也 敷 說文 敷也 坵 上垣 寢 驚也 玕 射官夏少

康滅之引論語 涸 燒松枝取 輓 輓輓 鮪 魚名

經瀆水多鮪犬 齧 齧齧 覓 虹也或 說 伺況

首音如嬰兒 帛 法也莊子何 婢 也 慧 胡桂

際 規 寄也 帛 以治天下 悝 愛也順也 儻 切說

文儼也通作 惠 說文仁也 悝 通作惠 儻 儻

憊 說文水出 蕙 香 攄 說文木也 蟪 蟪屬

憊 說文水出 蕙 香 攄 說文木也 蟪 蟪屬

大莒 聽 聽 聽 博雅羽也或 焚 乾暴 轉 轉 軸

頭或 嘒 嘒 嘒 呼惠切說文小聲也引詩嘒 嘒

小星謂之 嘒 嘒 嘒 呼惠切說文小聲也引詩嘒 嘒

口 驍 刀解 桂 消惠切說文江南木 桂 博雅

也 驍 牛聲 桂 消惠切說文江南木 桂 博雅

通作 舛 舌頭 跂 也 缺 也 缺 博雅

香 舛 舌頭 跂 也 缺 也 缺 博雅

竹名傷 荏 荏 荏 疾兒莊子麋鹿見 荏 說

人則死 荏 荏 荏 疾兒莊子麋鹿見 荏 說

走 趨 也 故 也 訣 也 鳩 鳩 名或从

史 跋 馬行 涇 水 眭 姓 吞 昞 姓也昞氏譜桂

皇阮儒改姓吞其孫溢避地朱虛改為昃弟四子居齊改為快今江東名桂姓一曰漢有城陽昃橫漢末被誅有四子一守墳墓姓昃一避難徐州姓吞一居幽州姓桂一居華陽姓快四字皆九畫云

煙出  
○ 袪 分也文五  
○ 袂 孔也  
○ 關 止也  
○ 璿 玉名

或作  
○ 茶 筵 丑庚切竹名一曰竹裏為茶或作筵文二

十三 ○ 祭 子例切說文祭祀也从示从手持肉文十三

露髻  
曰 臛 邑名  
在周 稌 說文麋也  
○ 鰲 魚名或作鰲

自察焉鄭  
康成讀 祭 方言逗也  
逗謂住也 穢 穢 穢也或

水  
○ 歲 歲 須銳切說文木星越歷二十八宿宣徧陰陽十二月一次从步戌聲律歷書名

五星為五步古  
作 幾 文十一  
○ 縹 蜀細布  
○ 縹 說文細疏布也  
或省亦从歲

佩  
○ 沉 沛和也盜齊  
謂之沉酌 彗 日中暴明也

小棺或  
○ 脆 脆 此芮切說文小稟易斷也或  
作 榘 从毳从卒通作毳文十五

斷  
○ 漠 飲也  
○ 韞 韞 囊屬或作韞

也  
○ 毳 說文獸細毛也  
○ 彗 說文數祭也

温  
○ 苞 粗芮切束茅  
表位也文六 擗 裂也  
或省 擗 禹之四載泥行所乘

通作  
○ 枹 枹 土輕也  
○ 慧 慧 說文棺槨也或作慧

持 辨 或从竹从慧  
古作 箒 文二十 擗 擗 說文棺槨也或作慧



集韻去聲七

鑄鑄 大鼎或鑄 鑄 鼎小 鑄 細疎布也 鑄 說文蜀

盟中謂 鑄 州名爾雅 鑄 謹也 鑄 挂也 股 挑取骨

破碎也 懣 巾布 懣 始制切說文三十年 為一卅从舟而曳長

之亦姓古作 貫 也 勢 威力也 齒 齒也 故 呼世切

聲文 一 掣 摩摯 尺制切爾雅粵峯掣 曳或作摩摯文二十 翳摯 說文

仰也引易其牛翳 瘳 瘳 瘳 說文引縱口瘳 瘳 說

小兒瘳 狺 狺 狺 狂犬或 滯 滯 滯 音敗不和也 或从心亦作

瘳 瘳 說文小 整 整 除利器 桀 齊人謂急 制

剝制 征例切說文裁也从刀从未未物成有 滋味可裁斷一曰止也古作剝制文三十八 製

說文裁也 斲 博雅鞞 斲 目明也 斲 明也 斲 斲 斲 斲

謂裁衣也 斲 斲 斲 斲 斲 斲 斲 斲 斲 斲

目美也或 斲 斲 斲 斲 斲 斲 斲 斲 斲 斲

書作斲 斲 斲 斲 斲 斲 斲 斲 斲 斲

魚名 斲 斲 斲 斲 斲 斲 斲 斲 斲 斲

華臣氏之門 斲 斲 斲 斲 斲 斲 斲 斲 斲 斲

或作斲 斲 斲 斲 斲 斲 斲 斲 斲 斲

斲 斲 斲 斲 斲 斲 斲 斲 斲 斲

斲 斲 斲 斲 斲 斲 斲 斲 斲 斲

斲 斲 斲 斲 斲 斲 斲 斲 斲 斲

○誓新 時制切說文約束也  
古作新文二十七

筮箬 說文易卦用也从竹从  
彘彘古巫字或作筮箬

跂跂速 超踰也或作跂  
跂速通作跂

一曰伏 習也 蓋 說文車控結也一曰  
銅生五色或書作鋤

遠也 滋 說文埤增水邊土人所  
止者引夏書過三滋

曲也 誚 語多也山東  
云或作拽

漢侯 稅 輸芎切說文租也一曰舍  
國名 稅 也亦姓通說文十四

說文贈終者 悅帥 佩巾或  
作帥 勢 說文禮  
中禮也 說文禮  
中禮也 說文禮  
中禮也

餽 說文小餽  
也或作饋

引周禮以 蛭 說文蛇蟬  
所解皮也

充芎切細毛 窳 說文穿地也一曰小  
鼠引周禮大喪甫窳

也文十二 穉 博雅謝也  
一曰數祭

名艸 穉 泥行所乘  
通作穉

斷也或 穉 穀再  
春

物質錢从教貝教者猶放貝  
當復取之也古作敷文六

謂卜問吉凶曰 齎 蟲  
名 齎 謹  
也謹 道 田中 氣兒文二

牛芮切截。○**汭内** 儒稅切說文水相入也或省文十八

名亦姓。○**蒨茵** 艸之小者。或作茵。○**柎** 柎。刻木端所以入

内。**拈** 擗也。○**蚘** 蟲名說文秦晉謂之。或省。○**說** 悅也周禮注遊

觀則施惠以為說。也聶氏定作此音。○**坳** 深也。○**笏** 竹名。○**袂** 衣袖也。○**瘳** 竹例切

李軌。○**搯** 也。○**鈔** 也。○**毳** 細毛。○**衲** 也。○**鐙** 屬。○**棧** 被

曰牛頭。○**蛭** 水蛭。○**際** 所例切帛。○**鏝** 屬。○**棧** 被

傷文二。○**殺** 殺。○**殺** 殺。○**殺** 殺。○**殺** 殺。○**殺** 殺。○**殺** 殺。

○**篋** 篋。○**篋** 篋。○**篋** 篋。○**篋** 篋。○**篋** 篋。○**篋** 篋。

哲

揭

**斲** 斲。○**斲** 斲。○**斲** 斲。○**斲** 斲。○**斲** 斲。○**斲** 斲。

數祭。○**啐** 啐。○**啐** 啐。○**啐** 啐。○**啐** 啐。○**啐** 啐。○**啐** 啐。

嘗之與無反。○**敷** 敷。○**敷** 敷。○**敷** 敷。○**敷** 敷。○**敷** 敷。○**敷** 敷。

魚肉同義。○**趨** 趨。○**趨** 趨。○**趨** 趨。○**趨** 趨。○**趨** 趨。○**趨** 趨。

也从辵从走。○**趨** 趨。○**趨** 趨。○**趨** 趨。○**趨** 趨。○**趨** 趨。○**趨** 趨。

文二十二。○**慙** 慙。○**慙** 慙。○**慙** 慙。○**慙** 慙。○**慙** 慙。○**慙** 慙。

侘僚失。○**慙** 慙。○**慙** 慙。○**慙** 慙。○**慙** 慙。○**慙** 慙。○**慙** 慙。

意兒。○**慙** 慙。○**慙** 慙。○**慙** 慙。○**慙** 慙。○**慙** 慙。○**慙** 慙。

摘髮。○**慙** 慙。○**慙** 慙。○**慙** 慙。○**慙** 慙。○**慙** 慙。○**慙** 慙。

者。○**慙** 慙。○**慙** 慙。○**慙** 慙。○**慙** 慙。○**慙** 慙。○**慙** 慙。

侘僚未。○**慙** 慙。○**慙** 慙。○**慙** 慙。○**慙** 慙。○**慙** 慙。○**慙** 慙。

博雅清也

一日蓋也

直衿謂之

博雅清也。一日蓋也。直衿謂之。說文餘。錫也。引論語。食饁而錫或作饁。

鳥名也

臆下也

小鼠名

鳥名也。臆下也。小鼠名。以艸補缺。座陸。埋也。古。鸕。

食魚也

慧也

○惕憩偈

食魚也。慧也。○惕憩偈。去例切。說文。息也。或作憩。偈。廢文。十。

五揭

說文高舉也

○顛輓執

五揭。說文高舉也。○顛輓執。爾雅。康瓠謂之。或作輓。亦省。搗。刮也。藹。

香艸爾雅藹車

堦

壁隙

踈

香艸爾雅藹車。堦。壁隙。踈。也。傷。癩。頭瘍。一。

也

○猯狨瘖製

也。○猯狨瘖製。居例切。狂犬也。或作。猯。瘖。製。古作。猯。文。十。

七互

說文豕之頭象其銳而上見也

罽

七互。說文豕之頭象其銳而上見也。罽。說文魚。網也。罽。罽。罽。說文。西胡。

毳布也或作

罽

罽

毳布也或作。罽。相告斥。罽。說文井一有水一。罽。無水謂之罽。洿。罽。

搆

艸名爾雅藹葦

竊衣似芹可食

○瘵

艸名爾雅藹葦。竊衣似芹可食。○瘵。側例切。病也。文一。○瘵。其例切。武。竭。堰。藹。

博雅

○瘵

側例切病也

○瘵

其例切武

博雅。○瘵。側例切。病也。文一。○瘵。其例切。武。竭。堰。藹。

藹葦

博雅

檢橙釘也

碣

山名書夾石

藹葦。博雅。檢橙釘也。碣。山名書夾石。揭。揭。揭。揭。

縣名在南越

○衛

于歲切說文宿衛也

○衛

縣名在南越。○衛。于歲切。說文宿衛也。從韋。巾。从行。○衛。說文。牛。○衛。說文。牛。○衛。說文。牛。○衛。說文。牛。

說文

○衛

于歲切說文宿衛也

○衛

說文。牛。○衛。說文。牛。○衛。說文。牛。○衛。說文。牛。

劔臯玉或

專轄轉

○專

劔臯玉或。專轄轉。○專。說文。車。軸。端也。从車。象。形。衛。衛。衛。衛。

博雅

○專

說文

博雅。○專。說文。車。軸。端也。从車。象。形。衛。衛。衛。衛。

也

○專

說文

○專

也。○專。說文。車。軸。端也。从車。象。形。衛。衛。衛。衛。

從日

○專

說文

○專

從日。○專。說文。車。軸。端也。从車。象。形。衛。衛。衛。衛。

五十 **刷** 或作刷刀也 **擻** 揭也 **擻** 夏組名 **蹶** 蹶也

**趣** 僵也一曰跳也或从 **炭** 山兒 **犖** 牛也 **蟹** 鼠也

獸名 **鯪** 鯪魚名 **糜** 盛肉几 **驥** 馬也 **態** 獸名

許爾切息也詩召伯 **馐** 臭物 **濁** 爾雅井一有水一

所態徐邈讀文八 **鞞** 被具所以送死或 **鞞** 鞞也

也 **滯** 直例切說文疑也 **蹻** 蹻林匈奴 **苜** 苜蓿也

綴一曰約空也 **鑿** 除利 **璣** 說文劍 **彘** 彘也

後蹻廢謂之彘从互矢从 **鰾** 魚名 **筥** 補以竹 **菘** 菘菜也

二比彘足與鹿足同亦姓 **鰾** 名魚 **筥** 名魚 **筥** 補以竹 **菘** 菘菜也

耳 **滯** 久也 **帶** 停貨也 **例** 制切說文比也 **厲** 說文早石也或以薑通作礪厲一 **礪** 石礪

十四 **厲** 說文早石也或以薑通作礪厲一 **礪** 石礪 **冰** 說文履石渡水也引詩 **冽** 水清 **嚙** 嚙也

說文魏高也 **痲** 痲疾疫也春秋傳大瘡者何 **痲** 痲也

或从厲亦省 **痲** 痲疾疫也春秋傳大瘡者何 **痲** 痲也

**彌** 鬼災曰彌春秋傳鬼有所 **勵** 勉也 **購** 貨也

或从厲亦書作馴 **馴** 牛也 **鯨** 魚名 **螭** 螭也

次第馳也一曰馴也 **馴** 牛也 **鯨** 魚名 **螭** 螭也

或从厲亦書作馴 **馴** 牛也 **鯨** 魚名 **螭** 螭也

蚌屬似螭微大出海中今民食之一曰 **鰻** 魚名或 **鰻** 書作鰻

集韻去聲七

**稠**

黍稷謂之稠或从厲古作製

**覩**

也視也

**燭**

止火也

**栗**

木名爾雅栗栭樹似榲桲而厚小

**糲**

米之不精者

**苽**

艸名一曰苽也

**裂**

囊有飾緣之曰裂聲裂鄭康成說

**剡**

病也

**盃**

名器

**剡**

也割也

**盛**

言美也

**颯**

風駛也

**例**

驚也或从厲

**盃**

也利也

**寒**

也

**筭**

筭也○綴著也文十七

**媿**

廣雅怒也一曰疾悍也

**餒**

**醜**

說文祭醜也或从酉亦作醜

**豨**

豨也

**啜**

泣兒一曰茹也

**啜**

**井田**

**輟**

車小缺

**筭**

說文羊車騶筭也著箴其端長半分或作鋸

**對**

**車式下**

**躒**

博雅跳也

**禊**

釋祭謂之禊

**致**

積累也漢書致令辟為郭

**稷**

**兒**

劍戟兒

**鎬**

除芮切曲刀文一

**瘕**

吉曳切病也文一

**曳**

以制切說文曳也文六十五

**屮**

說文屮也明也象屮引之形

**拙**

**說文**

或从曳

**跣**

踰也

**衲**

衣長兒一曰袖也或从曳亦作綫

**裔**

**襲**

說文衣裾也一曰邊也末也或作襲古作齊

**帑**

裂也

**悞**

說文

**習也**

或作悞

**勩**

說文勞也引詩莫知勩或作勩

**咄**

**博雅**

鞞也

**咄**

說文多言也引詩無然咄咄或作咄

**齟**

羊根也

**鞞**

**石之似**

者或从世

**洙**

說文水受九江博安洙波北入氏

**澗**

溶澗水兒

**柑**

**集韻**

去聲七

在



撤

集韻去聲七

虎見○蔽草弊必袂切說文蔽蔽小艸也一弊

縣牂柯文鳥弊從佳或幣財也周禮幣餘蔽塞也

蔽○弊幣弊斷也弊弼或作弼

○澈激清也一曰魚游兒或作激文六一曰弊

撤標也兩兒衣壞○兩也毗祭切說文敗衣

形文十二敝一說文敝也敗衣幣弊弊說文帛也一曰財弊

弊說文頓仆也引春秋弊也惡弊獸名似犬有

蔽塞也通撤如狐有翼名曰撤撤○

默

袂彌蔽切說文袖也文三泉幅邊機機楔細

十四○太太大泰他蓋切說文滑也一曰大也

舩行汰汰太過也一曰汰漆水兒通汰恠恠奢

或作恠通作汰欽博雅館也一曰在軼地名故戾車輜

旁默甚蹠也○帶當蓋切說文紳也男子繫

佩必有巾從巾通作帶文十四帶屬幽州通作帶帶

小兒行兒蹠說文蹠也一曰蹠林匈奴蹠方

而薄者謂之蹠帶撮取蒂根也帶方言帶槌也



輝

默

集韻去聲七

姓也王莽時有中常侍覺儼

席

屋邪

曰蛇也

遺

連也。大

徒蓋切說文天大地大人形文十六

汰汰塔

說文浙瀟也或从太古作塔

戾

說文輜車旁推戶也

軼

博雅

也

馱

鳥名山海經馱出首陽山

有耳目

筮

海隅謂籃淺而長者曰筮

薨

也

吠

嘗也

奢也

默

黑也

馱

馬畜負物也一曰縣名在江夏

伏

地名在海中

賴

博雅

願

落蓋切說文贏也一曰侍也亦姓古作願文三十二

購

貨也

瀨

祝詛

墮也

賚

說文賜也引周書賚介秬鬯或作賚詩賚爾圭瓚徐邈讀亦書作賚

糲

說文粟重一石為十六斗太半斗春為米一斛曰糲或从厲从刺

囁

聲也

莘

賴

瀨

火之炎毒曰瀨

癩

說文惡疾也或从賴

瀨

楚人謂藥毒曰瀨

躑

躑躅邪行

瀨

說文水流沙上也

瀨

說文寒也

瀨

說文三孔

籟

籟也謂籟小者謂之籟其中

瀨

瀨

瀨

瀨

瀨

康成說一曰祖

屬

屬也或从蠶

蠶

屬也

屬

屬

屬

屬

也

懶

懶

懶

懶

懶

懶

懶

懶

懶

也

懶

懶

懶

懶

懶

懶

懶

懶

懶

獸毛密

蔡

蔡

蔡

蔡

蔡

蔡

蔡

蔡

蔡

曰耗

姦

姦

姦

姦

姦

姦

姦

姦

姦

集韻去聲七

六

祝

允

貝而寶龜周而有泉至秦廢

貝行錢一曰州名文三十

日 跟跣跋 說文步行躡跋也

顛佈仆也 或作沛 沛 說文沛郡

穎 說文二歲牛一曰牛

芾 爾雅小也 芾 州木

市 芾母 芾 爾雅苦白華

苒 藥州 苒 志恨

苒 州葉 苒 獸名狼屬也

銀 博雅 肺肺 不明

沛 說文沛郡 沛 沛 沛

沛 說文沛郡 沛 沛 沛

沛 說文沛郡 沛 沛 沛

沛 說文沛郡 沛 沛 沛

沛 說文沛郡 沛 沛 沛

沛 說文沛郡 沛 沛 沛

沛 說文沛郡 沛 沛 沛

貝而寶龜周而有泉至秦廢

貝行錢一曰州名文三十

日 跟跣跋 說文步行躡跋也

顛佈仆也 或作沛 沛 說文沛郡

穎 說文二歲牛一曰牛

芾 爾雅小也 芾 州木

市 芾母 芾 爾雅苦白華

苒 藥州 苒 志恨

苒 州葉 苒 獸名狼屬也

現 貝飾 瑩 姓 宛 脫 吐外切 喜也 或从肉文十一 蛻

蟬蛇 祝 日月已過聞 駢 說文馬行疾來兒 駢 引詩昆夷駢矣

綈 博雅解也謂鳥獸 允 成蹊也詩 綈 上下 綈 通也

舒緩兒一 祝 送死 祝 都外切說文及也一 祝 說城郭市里高縣羊

皮有不當入而欲入者暫下以驚牛馬曰祝故从示及 引詩何戈與祝一曰祝羽縣名在馮翊古作祝文四

投 木綴 表也禮行其綴兆詩 兌 兌 兌 徒 兌 兌 兌

切說文說也古 祝 說文 祝 博雅 祝 博雅 祝 博雅

作允文十五 祝 說文 祝 博雅 祝 博雅 祝 博雅

遺淹汎 祝 說文 祝 博雅 祝 博雅 祝 博雅

沙也 祝 說文 祝 博雅 祝 博雅 祝 博雅

瀨

也。或作瀨。說文饒祭也。或作瀨。瀨文十。

飫

小啜也。

祝

門祭謂之祝。通作饒。

癩

癩也。一曰畜病。

類

鮮白也。一曰難曉。

毳

鳥羽斑色。

殍

病也。殍馬毛。

○

霈

普蓋切。多澤也。文十四。

沛

說文水出遼東番汗塞外西南入海。

湏

水出樂浪。

怖悵

博雅怒也。或从友。

肺

目不見也。

肺

茂兒詩其葉肺肺。

淠

動也。

淠徐邈讀

淠

急行也。

蒺

姓也。

駢

馬也。

柿

木盛也。

邴

邑名

姓也。

蒺

蒲蓋切。說文繼疏之。

蒺

旗沛然而垂。文十六。

駢

出祭道也。

踟

踟躕行不正也。

拔柿

木生柯葉兒。詩柞棧拔矣。或作柿。

棧伐

州多兒。

度也。或省。

胫

白肉也。莊子股無胫。李軌讀。

芟

茗白也。

翠

羽緝。

也。社稷舞執之。

佩

撥也。

沛

州生水。曰沛。

佩

名女。

被

祭也。

排

舟前。

木也。

敲

盾也。

昧

莫貝切。目不明也。文十一。

昧

踐也。

沫

水名在蜀西。一曰斗。

晦曰微。

黠

深黑也。

株

木名。榕也。

抹

摸也。

昧

冥也。一曰斗杓後星。一曰。

益州縣名在

媒

貪也。通作昧。

韎

赤韋也。

妹

女弟也。

徽

濡筆也。

○蔡

七蓋切。說文州也。一曰

窗

國名亦姓。古作箇。文七。

滌

水名。

鷓

鷓鴣。屬或从佳。

流視也。

縹

素聲。縹紈。

嫫

女字。○

礪

先外切。小石文三。

媿

病瘠也。

眠

病也。

○

褊

取外切。緇布冠也。一曰衣縫文九。

躡

行也。

寂

說文塞也。

蠶

蟲名也。

曝

小春。竄也。逃匿也。

最

聚也。莊子物何為最之徐邈讀。

藪

說文州也。

創

茗

平夷王 向瑳 蓋	制斷也書創申勸寧 王之德鄭康成讀 蓋	居太切說文苦也一 疑辭古作奩文十 蓋	喉病 瘡	車聲或 蓋	博雅 噶	非時而葬 謂之噶	塵也 噶	鳥名或從 佳亦作盍 噶	物臭也 噶	博雅 噶	非時而葬 謂之噶	塵也 噶	鳥名或從 佳亦作盍 噶	物臭也 噶	博雅 噶	非時而葬 謂之噶	塵也 噶	病也或 瘡	魚名 鮒	丘蓋切說文石聲 或從蓋文二十六 瘡	地歎也 既	沙船著 既	說文 既	欠从水 既	博雅辱也 既	或從 既	病也或 瘡	魚名 鮒	丘蓋切說文石聲 或從蓋文二十六 瘡	及 蓋	沙船著 蓋	說文 蓋	欠从水 蓋	博雅 蓋	非時而葬 謂之蓋	塵也 蓋	鳥名或從 佳亦作盍 蓋	物臭也 蓋	博雅 蓋	非時而葬 謂之蓋	塵也 蓋
----------------	--------------------------	--------------------------	---------	----------	---------	-------------	---------	-------------------	----------	---------	-------------	---------	-------------------	----------	---------	-------------	---------	----------	---------	-------------------------	----------	----------	---------	----------	-----------	---------	----------	---------	-------------------------	--------	----------	---------	----------	---------	-------------	---------	-------------------	----------	---------	-------------	---------

饅

快 餃

切說文食臭也引爾雅 說文無 違也	大開口一 噤	枝也 噤	骨也 噤	虛也 噤	說文無 噤	大開口一 噤	枝也 噤	骨也 噤	虛也 噤	說文無 噤	大開口一 噤	枝也 噤	骨也 噤	虛也 噤	說文無 噤	大開口一 噤	枝也 噤	骨也 噤	虛也 噤	從家起 也文八 姪	說文妒也 或作姪	說文相遮要害也 南陽新野有峯亭 峯	下蓋切說文傷也 从六从口六口言 害	聚也 叢	叢本灌木也 劉昌宗說	女 嬛	女 嬛	祖外切小 篔	篔簹也 木也周 最	說文五采繒 色也或作悴 悴	澤也禮麒麟在 郊橄徐邈讀 橄	祖外切說文犯而取也 一曰極也凡也文十一 最	蟲也 最	地名在秦一 曰在新豐 最	會撮頭 推也 最	禾秀不 實也 最	其制未聞 ○最	祖外切說文犯而取也 一曰極也凡也文十一 最	其制未聞 ○最	祖外切說文犯而取也 一曰極也凡也文十一 最
------------------------	-----------	---------	---------	---------	----------	-----------	---------	---------	---------	----------	-----------	---------	---------	---------	----------	-----------	---------	---------	---------	-----------------	-------------	-------------------------	-------------------------	---------	---------------	--------	--------	-----------	-----------------	---------------------	----------------------	-----------------------------	---------	--------------------	----------------	----------------	------------	-----------------------------	------------	-----------------------------





囊 滓

作畫非是 文十五 註 誤也 結 說文蘭澤也 頭一日以囊絮練也 紉 紉

挂 礙也 或从网亦 作挂通作挂 澆 水名 在齊 縞 博雅縞紳鞅帶 也 一日弦中絕

嬌 愚戇多 態也 鞋 博雅黃也 縑 也 哇 喉結 塞也 屨 履也 方言

間謂之原 西南梁益之 撥 農具 桎 度也 調 呼卦切 說文疾言也 文二

癘 愚也 懈 居隘切 說文怠也 解 除也 二 聞上也 解

故衣 薛 薛若艸名 解 散也 一曰解廌 獸名 一曰地名 譖 怒聲 或

切說文邂逅不 期而遇也 文四 解 獸名 一曰地名 譖 怒聲 或

○譖 許懈切 取也 一 怒聲 文一 一 嬰 嬰 殷 殷 口賣切 說文難 也 或从心 亦省

榴

文 解 解拓說 曲之辭 喫 力諍 齟 齟 隘 院 阮 烏懈切 說

五 亦从危 从厄 文十八 佞 困也 搯 扼也 峴 嶮也 或

稔 稻束曰稔 稔 稔 瘥 說文劇 震 霧也 碗 碗 玉名 范 睢

曰周有砥 硯 或作砥 呪 詭 聲不平 謂之 嗑 方言噎也 秦晉 謂咽痛曰嗑

閼 開也 賧 記物 也 睚 睚 眦 庀 牛解切 目際也 一日怒視 或作

睚 眦 庀 牛解切 目際也 一日怒視 或作 睚 眦 庀 牛解切 目際也 一日怒視 或作

也 睚 眦 庀 牛解切 目際也 一日怒視 或作 睚 眦 庀 牛解切 目際也 一日怒視 或作

普卦切 水分 派 說文別 派 說文散 派 說文散 派 說文散

在

說







鴝

尾也 鴝 說文鳥似鴝而青出羗中 魚名比目也 芥 說文菜也 丰 說文

艸蔡也象艸生之散亂 疥 疥 所以皮食器者或作疥 疥 聲 剻 剻 刺 剻 獸

也通 鴝 鳥名爾雅 剻 無愁兒孟子不若是剻丁公著讀 毡 獸

細曰 峴 峴 山名 水名 犍 犍 四歲 紛 紛 網也 矧 矧 女字 儿 儿 仁人 馬 馬

上不問下 烱 烱 烱 口戒切烱烱烱也 指 指 排強突 鞞 鞞

鼓名通 欸 欸 聲 唳 唳 力諍 劬 劬 勤力也 一曰 論 論

許介切怒 欵 欵 說文誓也 隸 隸 眉 眉 說文卧息也 或作眉 唏 唏

噍 噍 說文高氣多言也 引春秋傳噍言 藹 藹 藹 藹 藹 藹 藹 藹 藹 藹 藹 藹 藹 藹

忽

也或書 賜 賜 博雅 欵 欵 急氣兒 或作欣 念 念 說文忽也 引

作柴 心不若是念 一曰 咬 咬 風聲莊子 菽 菽 名艸 皆 皆 聲 〇

械 械 下介切說文桎梏也 一曰器之總名 一曰 械 械

持也 齏 齏 齏 說文菜也 菜似 壑 壑 送死 瀝 瀝 沈瀝 齏

也 言善 僮 僮 博雅 陞 陞 說文齒相切 恹 恹 博雅 恹 恹 博雅 恹 恹

也 果 斮 斮 骨堅 斮 斮 斮 斮 斮 斮 斮 斮 斮 斮 斮 斮 斮 斮 斮 斮

也 衺 衺 博雅 妬也 怨 怨 曰怨也 鱧 鱧 名魚 閑 閑 說文門

也 謹 謹 也 媿 媿 字女 滅 滅 名水 〇 矦 矦 牛戒切不聽也 文六 蟪 蟪 食木

集韻去聲七

三

漱

撓

木

棐 囊

葉

恠

恠

恠

恠

恠

恠

截鼻也周禮劓罪五百李軌讀

噫

欬

欬

欬

聲怒

葇

葇

葇

葇

葇

葇

餒

餒

擗

擗

擗

拜從兩手下古

拜

扒

滌

滌

滌水聲或

滌

滌

滌

或作滌

滌

滌

滌

滌

排

排

排

排

排

排

排

突

斂

震

怪

水艸

排

排

肋

肋

韎

韎

之樂

霾

霾

講

講

新

味

葇

葇

葇

狸

狸

味

殺

殺

殺

斂

斂

斂

斂

斂

斂

斂

斂

斂

斂

斂

斂

斂

斂

斂

斂

斂

斂

斂

斂

斂

斂

斂

斂

斂

斂

斂

斂

斂

斂

斂

斂

斂

斂

斂

斂

斂

斂

斂

斂

斂

斂

斂

斂

斂

斂

斂

斂

斂

斂

斂

斂

斂

斂

斂

集韻去聲七

馬

忙戒切艸名爾雅菜  
莖藉即五味也文一  
切睡中切  
齒聲文一  
○**齧** 尼戒切齧齧  
臭也文一  
○**齧** 才察切雌貉  
曰齧文一  
○**齧** 渠  
介

**十七** ○**夬** 古邁切說文分決也  
從又中象決形文七  
**獐** 狹也或  
作狹狹  
**獐** 關人名  
燕王  
**滄** 爾雅水注  
溝曰滄  
○**快** 博雅擾  
也一曰

苦史切說文  
喜也文五  
**穉** 穉也  
**噲** 說文咽也一  
曰噲也亦姓  
**璿** 關人名  
晉有錢

璿  
**駛** 疾馬行  
○**喏** 火丈切博雅  
息也文四  
**譚** 氣高  
○**贍** 息

聲  
**贍** 兒黑  
○**話** 戶快切說文合會善言也  
傳曰告之譚言或作話譚

六  
**躑** 也過  
**誠** 謀也  
○**贍** 鳥快切黑  
兒文四  
**贍** 息  
**憎** 息

**躑**

心  
○**噲** 小咽  
○**躑** 許邁切躑躑  
臭也文三  
**譚** 也  
**聽** 兒黑  
○**錫**

於邁切節  
敗也文五  
**喝** 饑聲或  
作噉  
**噎** 氣逆也老子終日  
號而不噎一曰楚

人謂啼極  
無聲為噎  
○**敗** 北邁切毀之也陸德  
明曰毀作敗文一  
○**敗** 敗貝

薄邁切說文毀也古  
作敗貝  
**黜** 說文黜也引周書  
我與受其退古作

西域謂  
誦曰噎  
**杷** 田器  
**墩** 堤也  
**耗** 耗多  
毛兒  
**涓** 水

在樂  
○**邁** 莫敗切說文遠行也从  
走夨省聲或不省文七  
**勸** 說文勉  
力也引

周書用勸  
相我邦家  
**譚** 說文譚也  
或不省  
**侏** 東夷  
樂名  
**黠** 黠  
兒

所邁切喝  
聲敗也文一  
○**柴** 塞砦  
士邁切籬落也  
或作寨砦文三  
○**噉**

集韻去聲七

𦍋 歎歎 楚忤切一舉盡嚮也或 啐 飲小 齧 博雅

𦍋 石抑關 齧 廣雅 齧 剔齒 齧 除穀 齧 斷

啐 倉丈切 啐 萬 萬 萬 象形或从虫亦作屮

𦍋 關人名春秋 蕙 蕙 蕙 蕙 蕙 蕙 蕙 蕙 蕙 蕙

𦍋 除邁切 齧 齧 齧 齧 齧 齧 齧 齧 齧 齧

𦍋 女夫切 齧 齧 齧 齧 齧 齧 齧 齧 齧 齧

𦍋 目惡文一 齧 齧 齧 齧 齧 齧 齧 齧 齧 齧

十八 隊 徒對切 隊 隊 隊 隊 隊 隊 隊 隊 隊 隊

集韻去聲七

霰 霰 霰 霰 霰 霰 霰 霰 霰 霰

𦍋 說文 𦍋 𦍋 𦍋 𦍋 𦍋 𦍋 𦍋 𦍋 𦍋 𦍋

𦍋 縣西南有棗城 𦍋 𦍋 𦍋 𦍋 𦍋 𦍋 𦍋 𦍋 𦍋 𦍋

𦍋 或書 𦍋 𦍋 𦍋 𦍋 𦍋 𦍋 𦍋 𦍋 𦍋 𦍋

𦍋 與也 𦍋 𦍋 𦍋 𦍋 𦍋 𦍋 𦍋 𦍋 𦍋 𦍋

對 都內切 對 對 對 對 對 對 對 對 對 對

𦍋 說文 𦍋 𦍋 𦍋 𦍋 𦍋 𦍋 𦍋 𦍋 𦍋 𦍋

九 𦍋 𦍋 𦍋 𦍋 𦍋 𦍋 𦍋 𦍋 𦍋 𦍋

集韻去聲七

鍬  
正

珠槃玉敦一曰似說無  
緣盟以歃血者或作覲  
退 吐內切說文却也一曰行遲也或  
博雅穀也忘也一  
曰肆也或作快  
和柔 涖 漬去色  
兒 涖 涖 虛對切說文絲  
也一曰鮮白  
色从粉省 儻 儻 垂兒或  
作儻 勗 勗 說文推也  
或从支 搗

退 吐內切說文却也一曰行遲也或  
博雅穀也忘也一  
曰肆也或作快  
和柔 涖 漬去色  
兒 涖 涖 虛對切說文絲  
也一曰鮮白  
色从粉省 儻 儻 垂兒或  
作儻 勗 勗 說文推也  
或从支 搗

退 吐內切說文却也一曰行遲也或  
博雅穀也忘也一  
曰肆也或作快  
和柔 涖 漬去色  
兒 涖 涖 虛對切說文絲  
也一曰鮮白  
色从粉省 儻 儻 垂兒或  
作儻 勗 勗 說文推也  
或从支 搗

退 吐內切說文却也一曰行遲也或  
博雅穀也忘也一  
曰肆也或作快  
和柔 涖 漬去色  
兒 涖 涖 虛對切說文絲  
也一曰鮮白  
色从粉省 儻 儻 垂兒或  
作儻 勗 勗 說文推也  
或从支 搗

退 吐內切說文却也一曰行遲也或  
博雅穀也忘也一  
曰肆也或作快  
和柔 涖 漬去色  
兒 涖 涖 虛對切說文絲  
也一曰鮮白  
色从粉省 儻 儻 垂兒或  
作儻 勗 勗 說文推也  
或从支 搗

退 吐內切說文却也一曰行遲也或  
博雅穀也忘也一  
曰肆也或作快  
和柔 涖 漬去色  
兒 涖 涖 虛對切說文絲  
也一曰鮮白  
色从粉省 儻 儻 垂兒或  
作儻 勗 勗 說文推也  
或从支 搗

退 吐內切說文却也一曰行遲也或  
博雅穀也忘也一  
曰肆也或作快  
和柔 涖 漬去色  
兒 涖 涖 虛對切說文絲  
也一曰鮮白  
色从粉省 儻 儻 垂兒或  
作儻 勗 勗 說文推也  
或从支 搗

退 吐內切說文却也一曰行遲也或  
博雅穀也忘也一  
曰肆也或作快  
和柔 涖 漬去色  
兒 涖 涖 虛對切說文絲  
也一曰鮮白  
色从粉省 儻 儻 垂兒或  
作儻 勗 勗 說文推也  
或从支 搗

名 踈 足 說文今桂  
跌 邾 陽邾陽縣  
名 踈 足 說文今桂  
跌 邾 陽邾陽縣

名 踈 足 說文今桂  
跌 邾 陽邾陽縣  
名 踈 足 說文今桂  
跌 邾 陽邾陽縣

名 踈 足 說文今桂  
跌 邾 陽邾陽縣  
名 踈 足 說文今桂  
跌 邾 陽邾陽縣

名 踈 足 說文今桂  
跌 邾 陽邾陽縣  
名 踈 足 說文今桂  
跌 邾 陽邾陽縣

名 踈 足 說文今桂  
跌 邾 陽邾陽縣  
名 踈 足 說文今桂  
跌 邾 陽邾陽縣

名 踈 足 說文今桂  
跌 邾 陽邾陽縣  
名 踈 足 說文今桂  
跌 邾 陽邾陽縣

名 踈 足 說文今桂  
跌 邾 陽邾陽縣  
名 踈 足 說文今桂  
跌 邾 陽邾陽縣

名 踈 足 說文今桂  
跌 邾 陽邾陽縣  
名 踈 足 說文今桂  
跌 邾 陽邾陽縣

名 踈 足 說文今桂  
跌 邾 陽邾陽縣  
名 踈 足 說文今桂  
跌 邾 陽邾陽縣

名 踈 足 說文今桂  
跌 邾 陽邾陽縣  
名 踈 足 說文今桂  
跌 邾 陽邾陽縣

名 踈 足 說文今桂  
跌 邾 陽邾陽縣  
名 踈 足 說文今桂  
跌 邾 陽邾陽縣

毒

名木	一曰木名子似甚或省	也	淺黑	也	一入曰	茅蒐染韋也	拂取也	排	舟前木	花	艸名山	黃	麻	黃	艸名山	柴	惡	拔
瑁	瑁瑁龜屬或从	毒	毒	毒	毒	毒	毒	毒	毒	毒	毒	毒	毒	毒	毒	毒	毒	毒
瑁	瑁瑁龜屬或从	毒	毒	毒	毒	毒	毒	毒	毒	毒	毒	毒	毒	毒	毒	毒	毒	毒
瑁	瑁瑁龜屬或从	毒	毒	毒	毒	毒	毒	毒	毒	毒	毒	毒	毒	毒	毒	毒	毒	毒

米 百

也如	也	也	也	也	也	也	也	也	也	也	也	也	也	也	也	也	也	也
時	時	時	時	時	時	時	時	時	時	時	時	時	時	時	時	時	時	時
時	時	時	時	時	時	時	時	時	時	時	時	時	時	時	時	時	時	時
時	時	時	時	時	時	時	時	時	時	時	時	時	時	時	時	時	時	時

沒

方

名在蜀茅菟味器光澤也禮媒媒兒眊博

好沒沉溺也春秋傳何沒沒邪助說文目冥遠視也一

也潛藏顯說文味侏西戎之樂曰侏墨詐也尿多

抹摸也碎蘇對切說文碎衣單髮甄說文破也

啐聲也碎告粹米碎粹土之不粘者維說文箸絲

倅萃倅取內切副也或作倅倅副衣倅說文箸

碎玉光碎說文堅碎說文驚也嘒通作碎催促

磚力言磴謂之磚絳會五采色淬博雅寒也粹祭推

爨許拜也○粹推內切驚鬚鬚鬚摧減也

殘○粹祖對切子生一歲也一曰粹博雅祭也粹

敗○粹謂之粹粹少飲酒也粹粹說文會五采繒也或

方言單衣粹粹粹粹粹粹粹粹粹粹粹粹粹粹粹粹

粹粹粹粹粹粹粹粹粹粹粹粹粹粹粹粹粹粹粹粹粹

粹粹粹粹粹粹粹粹粹粹粹粹粹粹粹粹粹粹粹粹粹

粹粹粹粹粹粹粹粹粹粹粹粹粹粹粹粹粹粹粹粹粹

粹粹粹粹粹粹粹粹粹粹粹粹粹粹粹粹粹粹粹粹粹

粹粹粹粹粹粹粹粹粹粹粹粹粹粹粹粹粹粹粹粹粹

粹粹粹粹粹粹粹粹粹粹粹粹粹粹粹粹粹粹粹粹粹

粹粹粹粹粹粹粹粹粹粹粹粹粹粹粹粹粹粹粹粹粹



面積

也一日畫  
也或从會  
黃或  
也或从會  
黃或  
也或从會  
黃或  
也或从會  
黃或  
也或从會  
黃或

菜之美者  
雲夢之荳  
曲也漢書  
多阪回遠  
顏師古讀  
或作迴  
蝮 蟲名  
蝮也  
蝮 字林  
蟲也  
蝮 山無  
州  
回迴

膿 迴混水  
清也  
膿 繡章  
囊  
或作膿  
漚 沆漚  
露氣一  
曰

焯 火色  
焯 石  
○誨 呼內切  
說文曉  
教也  
誨 古从口  
文二十一

悔 說文  
悔  
恨也  
悔 說文  
易卦之  
上體也  
商書曰  
貞曰悔  
通作

晦 說文  
月  
盡也  
涓 溜 青  
黑色隸  
作  
沫 須 積  
類

說文洒  
面也古  
頤 頤 面  
多肉謂  
之  
瘡 病  
也  
耗 稻  
名

拘

出南  
海  
頰 大首  
也  
賄 財也  
或  
顯 昧前  
也  
由 塊

蕢 蒯 葦  
葦  
苦會切  
說文  
撲也或  
作塊  
葦蒯  
葦文十三  
卷 短  
也  
堞 博雅  
塵  
也一日

堆 儻 偃  
兒漢書  
儻若  
囚拘李  
奇說  
頰 大朴  
之兒  
魁 魁然  
無徒  
也通作  
塊  
既

嘆 石  
鬼  
○憤 古對  
切心亂  
也文十六  
悵 悵  
恨也  
箇

筐當  
也  
悵 博雅  
也  
劓 劓也  
一  
抗 博雅  
磨也  
戴 病  
鬼  
體

魄 兒  
抗 平斗  
木  
或作槩  
體 頭骨  
○黃  
色  
○猥 烏  
瘰 潰

切 猥  
病非也  
或从疒  
文七  
隈 水曲  
曰隈  
辰 隱  
翳  
猥 大衆  
吠  
裂

集韻去聲

集韻去聲

衽 ○ 囊 大囊 ○ 磴 五對切說文磴也古 ○ 醴 醉

疾 ○ 坳 靜也文一 ○ 燦 所內切盛 ○ 贛 韉

韋也或作韉文三 曰內切韉也一日繡

十九 ○ 代 待戴切說文更也 ○ 岱 說文太

說文畫眉 ○ 袋 帛屬或 ○ 隸 說文及也从又从

後及之也或作隸引 ○ 逮 逮 說文唐逮及

壅水也或从 ○ 逮 逮 說文唐逮及

或从酉亦作醯 ○ 馘 說文馘 馘 馘 馘

集韻

○ 贛 韉

○ 燦 所內切盛

也

○ 岱 說文太

○ 隸 說文及也从又从

○ 逮 逮 說文唐逮及

○ 馘 說文馘

○ 馘 說文馘

能 間

亦作 ○ 隸 馘 馘 馘 馘

也 ○ 隸 馘 馘 馘 馘

他代切說文 ○ 態 能 說文意也从心从能徐錯曰心

懈倦 ○ 儻 儻 儻 儻 儻 儻

見 ○ 儻 儻 儻 儻 儻 儻

切說文分物得增益曰戴一曰首戴或 ○ 戴 戴 戴 戴

黠 黠 黠 黠 黠 黠

速人亦作來 ○ 眈 說文目童

集韻去聲

臺

也誤 諫 疥 咳 萊 駮 賚 黠 黠

也 耐 耐 耐 耐 耐 耐 耐 耐 耐 耐

也 熊 態 意 黹 莫 代 切 博 雅 敗 也 腋 腋 夾

也 瑁 瑁 瑁 瑁 瑁 瑁 瑁 瑁 瑁 瑁

也 塞 塞 塞 塞 塞 塞 塞 塞 塞 塞

也 儻 儻 儻 儻 儻 儻 儻 儻 儻 儻

也 賽 賽 賽 賽 賽 賽 賽 賽 賽 賽

也 寒 寒 寒 寒 寒 寒 寒 寒 寒 寒

毒

一曰年也 唐虞曰載一曰 再 再 再 再 再 再 再 再 再 再

則也 事也 唐武后作胤 再 再 再 再 再 再 再 再 再 再

說文故國 綽 綽 綽 綽 綽 綽 綽 綽 綽 綽

在陳留 戴 戴 戴 戴 戴 戴 戴 戴 戴 戴

者 戴 戴 戴 戴 戴 戴 戴 戴 戴 戴

采 臣 食 邑 謂 采 采 采 采 采 采 采 采 采 采

之 塚 或 省 采 采 采 采 采 采 采 采 采 采

鮮 綽 綽 綽 綽 綽 綽 綽 綽 綽 綽

限切 在 在 在 在 在 在 在 在 在 在

急意 在 在 在 在 在 在 在 在 在 在

博雅 載 載 載 載 載 載 載 載 載 載

塞



春

此隹

集韻去聲

作尋文 閔 說文外 疑 儻疑 疑 說文駭也一曰

十三 擬 木 不 木屈頭 咳 飲食至 厚 石 剗 切 瘡

癡 磴 石 確 〇 倅 倉愛切 副 〇 怖 匹代切 怒 〇 借

蒲代切 借立不 〇 隄 巨代切 博雅 也文一 〇 怖 匹代切 怒 〇 借

二十 〇 廢 放吠切 說文屋頓也 〇 瘵 說文固 病也 被

爾雅 〇 瘵 坡也 或 〇 發 博雅 稅也 〇 發 說文堆射收 繫具也 或从

市 〇 發 籛篠也 或 〇 發 爾雅 檣 檣 屋棟 〇 莛 屋棟 〇 莛

也 小 〇 莛 竹葦 〇 髮 毛 〇 砒 石 過 〇 發 發矢也 詩獻爾 發功徐邈讀

〇 肺 肺 芳廢切 說文金藏 〇 肺 怒 〇 柿 說文削木 札樸也 陳

楚謂積 〇 肺 博雅 〇 錄 牛吠切 卷錄 〇 杙 椹 〇 軌

小車 〇 則 耳 〇 吠 狒 狒 房廢切 說文犬鳴也 〇 莛 椹 〇 軌

輶 崑 〇 則 耳 〇 吠 狒 狒 房廢切 說文犬鳴也 〇 莛 椹 〇 軌

多兒 〇 骸 骨 崑 〇 骸 鼠名其鳴如 〇 骸 盾 〇 砒 石 過

水 〇 帥 春 〇 鮫 魚 〇 伐 擊也 亦 〇 刈 艾 魚刈切 說文艾

艸也 或从刀 〇 雙 說文治也 引虞書有 〇 忞 說文 懲也 〇 汶

水 〇 燒 說文 虎兒 〇 鳩 鳩 鳥名 爾雅 桃蟲 鷦 〇 忍 怒 〇 疚

病 〇 歇 虛又切 息 〇 訐 九刈切 直 〇 蕞 穢 栽

集韻去聲七

言



枕

申也引慎容春時刃切說文謹也一曰獸五歲為慎亦姓古作峇春文十

也展

蜃龜大蛤或

予堪予

蛭蛟屬通

劍爾雅錫謂之劍

欣指而笑

鋌鐵圓

刃而振切說文刀堅也象刀有刃之形文二十

羽韌韌忍堅柔也或从韋从革亦作忍通作刃

葱芴葱冬艸名或省

怱說文杭中

仞說文伸臂一尋八尺也

岵山高

訃說文頓也引論語其言也訃

認識

軻說文礙車也

眊眠視兒一曰眩也或从辰

忒心能於

物認說文物滿也引詩於物魚躍或从忍

忒說文

也或

翻粘

也

蕘誠

餘檻髻

二十二○稗稗朱閏切束稗也古作稗文十二

告也春秋傳諄諄如八九十者古作諄

屯

塿壘土也一曰射泉

肫全腊

圳溝也

盹盹誠○蹇

蹇舜俊輸閏切說文艸也楚謂之蓄秦謂之蕘蔓地連華象形古作蹇隸作舜或作俊文十

五

舜舜舜說文木莖朝華暮落者引詩顏如舜華或作舜亦从舜

瞶說文開闔目數搖

髻說文鬢

恂恂然

鷄

順慎巡倭殊閏切說文理也古作慎巡倭文七

楮摩也

楮檻

行示

閏儒順切說文餘分之月五歲再閏告朔之禮天子居宗廟閏月居門中从

會 闘

會 闘 遷 擯

王在門中引周禮閏月

潤 說文水曰潤下 常景發兵

閿 胸臆蟲名巴郡有胸臆縣 閿木名 名芮 葛

○價 必句切說文導 鬚 說文類 覲 說文暫見

規 覯 覯 覯 覯 覯 覯 覯 覯 覯 覯 覯 覯 覯 覯 覯 覯

賓 寧 會賓客也周禮金路 覲 暫見

木 匹刃切說文分象莖皮也从 覲 暫見

○信 仁 思 晉切說文誠也古作 訕 訕

訕 訕 訕 訕 訕 訕 訕 訕 訕 訕 訕 訕 訕 訕 訕

洶 水名出汝南 狃 絲也經 貊 獸名 犛 說文疾飛

迅 疾也 狃 獸 犛 藥艸

汧 說文灑也 狃 遍 邗 玉名 枏 木名 軒 車也 輿 萬類

振 珠玉 岬 待也 奎 鳥張 申 伸也莊子 熊經鳥申

親 親 七刃切婚姻相謂 親 至也 窺 屋虛兒一曰 觀 至也亦省

親 博雅寒也 灑 說文水出南陽舞 櫛 木 櫛 櫛

晉 晉 即刃切說文進也日出萬物進从日 晉 晉 晉

晉 晉 晉 晉 晉 晉 晉 晉 晉 晉 晉 晉 晉 晉 晉

晉隸省文二十二

晉 晉 晉



睿

狡貌

敬也 <b>駿</b> 也早 <b>駿</b> 也 敬也	衛而不 相迥 <b>珣</b> 玉名出 無閭山	奮奮鳥 張羽 <b>駿</b> 鳥名說 文駿驥	容兒嚴 栗也 <b>俊</b> 遠道縣 名	說文木也 一曰木茂 <b>稔</b> 秉四謂 之莒	狡兔 名 <b>俊</b> 才也 <b>鼯</b> 石鼠也	遠也或 作粵 <b>俊</b> 祖俊切 說文才 千人	說文農夫也 一曰農神 <b>餽</b> 博雅熟 食謂之 餽養一	曰食餘曰餽 或作養 <b>駿</b>
---	-------------------------------------	-------------------------------------	-----------------------------------	---------------------------------------	--	---	--	--------------------------

集韻去聲七

隸

杼 土 責 之 檣

也或作峻 墜 <b>陵</b> 峻	說文會禮也 或 <b>濇</b> 水名在 襄陽	貨以將 意曰責 <b>責</b> 徐刃切 說文火 餘也	埤倉織具 所 <b>檣</b> 木名一 曰鼓名	說文登也 亦姓 <b>蜚</b> 蛤類或 從晉	憤也揚子 通 <b>噓</b> 山名	說文羊名 汝南 平與有 擊亭	進
----------------------------	-------------------------------------	--	-------------------------------------	-------------------------------------	-----------------------------	-------------------------	---

集韻去聲七

隸

徇 求 稽

齒

明也 煊 然火也 駿 說文馬之良材者 貌 狡兔名 鼯 石鼠也 毛中筆也

山名在 郊 名地 後 屬 峻 大也書克明 峻德通作駿 騫 博雅聚也 浚 稽浚

匈奴 菱 莞 韋袴也 或作莞 駿 視也 僕 介輔也 徇 徐閏切以人從死也文九

徇 徇 徇 說文疾也 或作倅 匏 毛羽利也 楮 摩也 循 行也

初觀切說文棺也春 櫬 水石 蕝 櫬 木名槿也 或从

木通 漵 水名在 漵 衣 近身 諷 訓言 颯 也 窺 也

說文 齒 齒 毀齒也男八歲女七歲而齒或作齟 劇 博雅獨也 覲 也

至也 說文 齒 齒 毀齒也男八歲女七歲而齒或作齟 劇 博雅獨也 覲 也

士刃切激 醕 酒也文一 鎮 銳 也古作銳文六 填 也

玉充 瑱 耳也 殞 也 駢 馬載重 也 疾 疹 疥 丑刃切 熱病或

作疹疥 趁 趁 說文趨也 或从介 墮 墮 疔氣不安 定兒徐邈說 獮 獮

獸走 陳 陣 直刃切說文列也 或省亦作陣文九 兩 說文登也从 門二二古下

字 診 說文視也 振 楮 木名汁可爲 塵 土汚也鄭康 成曰拜手坊

塵 傲 說文 也 吝 咳 若 略 略 良刃切說文恨惜也 引易以往吝古作咳

若或作略略 恪 恪 鄙也或 賂 貪 財 隣 說文珍隣 也一曰頭

少髮或 隣 視不 隣 挺也 隣 說文行難也 引 易以往隣或从

書作類 隣 明 隣 扶也 隣 易以往隣或从



切音和也或  
作韻文三  
杓 梳 〇 釁 許慎切說文血祭也

酒酉所以祭也从分徐鉉曰分布也  
从火非是或作𦉳釁一曰罪也文五  
〇 釁 釁也文一

器 裂 〇 蠹 羗刃切蟲名  
〇 隱 於刃切據

〇 僅 勵 堇 渠吝切說文材能也一曰  
劣也或作勵亦省文十七  
〇 覲 說文諸

日覲勞  
王事 〇 勤 謹 憂也春秋傳勤雨  
〇 歎 欠 瑾 美 勤 勤

少 〇 塵 博雅塵也  
〇 堇 藥艸烏

蔬不熟  
為饑 〇 嫗 說文道中死人人所覆也  
〇 堇 藥艸烏

嫗 字女  
〇 抑 居覲切以巾覆  
〇 擗 拒 拭也或

宮

藥艸烏  
頭也 〇 穉 穉 艸穉也  
〇 矜 也 矜 力多

魚僅切說文張  
斷怒也文三  
〇 愨 說文問也謹敬也一曰說也甘

士皆未愁一曰  
傷也張揖說  
〇 塗 也 塗 困閏切官

切欺誑  
也文一 〇 睞 目也文一  
〇 淪 倫浚切博雅

蟲名蝦  
也文一 〇 𧈧 所陳切陵  
〇 鈍 屯閏切味

于秋切小飲也  
一曰漱酒文一 〇 愨 忙覲切強也鄭康成

二十三 〇 問 文運切說文訊  
也文二十一 〇 聞 聿 聲所至也

說文亂也引商  
書有條而不紊 〇 纒 免 挽 喪冠也或  
省亦从巾 〇 技 拭 汶 說

米莫

漢

華浸

坻

水出琅琊朱虛東泰山東入維桑  
 欽說汶水出泰山萊蕪西南入涕  
 艸新生或作晚通作免  
 鼠屬文也  
 勉闕人名莊子有  
 晚通作免  
 鼠屬文也  
 勉闕人名莊子有  
 女字或从免  
 醕酒器  
 湔盥  
 或从口文八  
 念怒也  
 魼魚小曰魼一曰魚名或省  
 漢  
 說文水漫也引尾下一說泉涌出也蒲  
 同二州夾河皆有漢泉傳云隔河相通  
 拂也  
 噴  
 吹○糞糞糞糞糞  
 方問切說文奔除也从艸推  
 華棄采也官溥說似米而非  
 米者矢字或作糞糞  
 糞古作糞文二十七  
 叁臬拚撲坻糞糞坻  
 文說  
 掃除也或作摞  
 糞  
 稻紫莖者  
 糞  
 水名爾雅糞水出尾  
 下在河東汾陰縣壅  
 拚撲坻糞糞坻

甲

其流為陂  
 以種稻  
 債焚  
 說文僵也  
 或作焚  
 墳  
 博雅  
 也  
 奮  
 說文  
 暈  
 在田上引詩不能奮  
 飛一曰振也亦姓  
 奔  
 覆敗也詩傳奔  
 軍之將通作賁  
 賁  
 有勇力也  
 周官虎賁氏  
 粉  
 傅也  
 分  
 均也春秋傳  
 救患分災  
 噴  
 吐也  
 莊子  
 噴則大  
 擊仆也晉  
 者如珠  
 書攢馮豕  
 幡  
 囊滿而裂曰幡  
 傘  
 跳躑也山  
 海經依軻  
 山有獸虎爪有申  
 名曰獐善駛傘  
 分  
 符問切別  
 名鼠粉  
 粉  
 也  
 一曰粉穢  
 禾有限也  
 坻  
 塵也一曰大防  
 瘡  
 瘡肺熱腫也  
 幡  
 囊滿而裂曰幡  
 二十四○焮斫  
 香斫切炙也春秋傳行火斫斫一曰蕪也或省文九  
 脰  
 脰痲癢疥癩  
 說文創肉反出一曰瘡肺熱  
 氣箸膚中或作脰痲癢疥癩

集韻六聲二  
九三

斲

斲音去聲也

斲 居斲切說文當膺也一日吝也 斲相

斲 斲斤斲察 斲董 斲董

斲 斲也或斲 斲 斲也 斲 斲也

斲 斲也或斲 斲 斲也

斲 斲也或斲 斲 斲也

斲 斲也或斲 斲 斲也

斲 斲也或斲 斲 斲也

斲 斲也或斲 斲 斲也

羣

當也 搃搃 齊也一日平 惺 惺也

羊也 棟 東也 惺 惺也

○運 王問切說文運徙也一日 運 運也

緝 染間色 緝 緝也

鞞 說文鞞治鼓工 鞞 鞞也

鞞 鞞也 鞞 鞞也

雄

集韻

說文 病也 鷓 鷓也

鷓 鷓也 鷓 鷓也

鷓 鷓也 鷓 鷓也

鷓 鷓也 鷓 鷓也

鷓 鷓也 鷓 鷓也

鷓 鷓也 鷓 鷓也

鷓 鷓也 鷓 鷓也

顛

愠

大

二十五 願 願 虞怨切說文犬頭也一日願

也文一 齒 齒也文一 齒 取問切毀

也文一 齒 齒也文一 齒 取問切毀

也文一 齒 齒也文一 齒 取問切毀

也文一 齒 齒也文一 齒 取問切毀

也文一 齒 齒也文一 齒 取問切毀

也文一 齒 齒也文一 齒 取問切毀

也文一 齒 齒也文一 齒 取問切毀

也文一 齒 齒也文一 齒 取問切毀

也文一 齒 齒也文一 齒 取問切毀

也文一 齒 齒也文一 齒 取問切毀

也文一 齒 齒也文一 齒 取問切毀

也文一 齒 齒也文一 齒 取問切毀

也文一 齒 齒也文一 齒 取問切毀

也文一 齒 齒也文一 齒 取問切毀

也文一 齒 齒也文一 齒 取問切毀

也文一 齒 齒也文一 齒 取問切毀

也文一 齒 齒也文一 齒 取問切毀

也文一 齒 齒也文一 齒 取問切毀

也文一 齒 齒也文一 齒 取問切毀

也文一 齒 齒也文一 齒 取問切毀

也文一 齒 齒也文一 齒 取問切毀

也文一 齒 齒也文一 齒 取問切毀

也文一 齒 齒也文一 齒 取問切毀

也文一 齒 齒也文一 齒 取問切毀

鳩 耘 除州也詩或耘或耔

輓 輓 膜也 杓 梳絲 墮 墮 賈 齊人謂雷為賈

切說文說教也亦姓 臆 羊臆也 燠 燠 燠

古書作訃文十六 馴 順也易馴致 勛 勛 勛

勳 鐵屬 薰 香州 騶 其道徐邈讀 勛 勛 勛

熏 鍾 金色也 攔 攔 攔 攔 攔 攔

羣居 鞞 手足拆 楮 名木 豚 豕發土也 羶 羶 羶

也 鞞 裂也 楮 名木 豚 豕發土也 羶 羶 羶

小者 羶 丘運切走 郡 具運切說文周制天子地方千里分為百









惶

饑

止 匕

秦人謂相謁而食麥曰饑。饑一曰飽也。寃。博雅。曲也。顛。吾困切。無髮。見文六。暉。

大目。出也。饑。說文。饑。饑也。謂相謁。食麥。秦人語。或从禾。儼。戲。譚。弄。

二十七。○。惶。恨。胡良切。說文。怨也。隸作恨。文三。根。引。○。痞。恨。

切病善食也。吳中藥術云。文三。扞。振也。踏。踞也。○。良。古恨切。說文。恨也。从匕。目。匕。月。

猶目相上不相下也。引易。良其限。上目為目。匕目為真也。文八。退。走上也。痕。腫。○。硯。玉者。

報。車革前也。莨。艸名。鈎也。頭。頰後也。退。走上也。痕。腫。○。硯。玉者。

苦恨切。吳俗謂石有痕曰硯。文二。垠。上有起跡曰垠。○。饑。於恨切。方言。關西呼食欲。

飽為饑。饑。文一。○。饑。五恨切。說文。饑也。文二。餽。餽也。○。撻。所恨切。揮也。文。

漢

一。○。奔。補悶切。急也。文一。○。噴。唸。吩。普悶切。吒也。一曰鼓鼻。或作唸。亦省。

文九。歎。吹氣也。全。並也。魚。小。湔。水。聲。漢。漢。水名。在汾。陰。隸。从。糞。○。

全。蒲悶切。塵也。一曰並也。或書作坩。文九。灸。熾。从。火。豔。或。塗。水出。兒。

湔。博雅。漬也。一曰水聲也。拚。手亂兒。蕢。麻也。周禮。其實。體。

劣。莖。以州為界。○。悶。昏。莫困切。說文。懣也。或懣。滿。說文。煩。也。或省。婚。氣絕也。們。們。渾。肥。○。巽。巽。巽。蘇困切。

也。或省。婚。氣絕也。們。們。渾。肥。○。巽。巽。巽。蘇困切。也。从。刀。比。聲。徐。鉉。曰。庶。物。皆。具。刀。巽。說文。巽也。从。

以薦之。古作巽。篆作巽。文十二。巽。巽。巽。說文。巽也。从。刀。巽。說文。巽也。从。刀。巽。說文。巽也。从。

巽。卦為長女。為。巽。巽。巽。說文。巽也。从。刀。巽。說文。巽也。从。刀。巽。說文。巽也。从。

集韻去聲七

巽



忼

二十八。翰

侯肝切說文天雞赤羽也引逸周書太翰若翬雉一名鷩風周成王

時人獻之

文五十三

翰鳥名說文

翰

說文獸

翰

黑身赤

頭一曰天雞

一曰莎雞

翰說文馬

駢駢

說文馬突也

駢駢

亦姓或省

獬豸

胡地犬名

旱

說文不

悍

說文

博雅

好也

斲

斲

斲

斲

斲

斲

或混瀚水

扞捍

說文枝也

斲

斲

斲

斲

書斲我于

斲

斲

斲

斲

斲

斲

也

斲

斲

斲

斲

斲

斲

汗

鳴

平

雞

豎

易

斥

蕃治金創

鴉

鴉

鴉

埠

埠

埠

說文間也汝南

郛

邑名在

斲

斲

斲

體也或

斲

斲

斲

斲

斲

斲

丹雉祝曰以斯翰音

斲

斲

斲

斲

斲

赤羽去魯侯之咎

斲

斲

斲

斲

斲

斲

斲

在峽

斲

斲

斲

斲

斲

斲

斲

浪虛

斲

斲

斲

斲

斲

斲

斲

平離

斲

斲

斲

斲

斲

斲

斲

集韻

音



裸

盥

苦

二十九 ○ 換

胡玩切說文易

翰

說文赤

道 燿

灌 踔

說文搔生創也

燿亦从走从足

也

燿

獸名

肌 痲 癰 黠

說文搔生創也

或作痲癰黠

腕

廣雅

腕

丸

說文以棗和灰

而燥也一曰補

骨亦作丸

漶 浣

說文濯衣垢

也

漶

漶

漶

漫漶難

測兒 奂

廣大有文章也詩伴

奂爾游矣徐邈讀

乾

乾斷刑

截所用

灌

水流盛兒詩

師古

腴

肥

祜

報神

祭也

眈

眈眈轉目

一

鮫 魚 煥

援

梓煥不順也

一

○ 喚 嚙 謹

呼玩切說文評也

或作嚙亦从言古

文十六

喚

或作喚

也

通作奂

喚

博雅鳴也

或作囂

奂

說文取奂也

一

煥

明

也

通作

渙

說文流

散也

喚 喚

山海經喚壘國在崑

崑

崑

崑

崑

方言

換

禾

漶

漫漶難

測兒

喚

伴

喚

喚

通作奂

○ 歛

奴玩切埤倉燒鐵久也

一

歛

魚

魚

魚

魚

魚

罔

椀

足者

楸

杼聲

寬

緩

貫

古玩切說文錢

錢

國名亦姓

母

穿物也通

遺

行

冠

男子二十

冠

冠

冠

說文目多精也益州謂

瞋目曰矐一曰閉一目

矐

鱗

鱗

鱗

鱗

鱗

鱗

鱗

謂之矐也爾雅觀

矐

矐

矐

矐

矐

矐

矐

矐

矐

也或从言

裸

果

裸

裸

裸

裸

裸

裸

裸

集韻去聲七

七

七





攬

穎

說文諸侯鄉射之宮西南為

拌

冰釋

通作

泮

巧

泮片

半也字林泮合其

泮

傷孕

說文半體肉

伴

詩傳伴與廣大有文章

也一日自縱弛之意

吸

失容

吸

吸

也一日廣肉

潘番

縣名在上

半

大片也漢書一

半冰顏師古說

叛

叛

煖也或

泔

水流也

一

駢

駢駢

衣無色

一曰裨

迅盛

拌

木

○畔

薄半切說文田

叛

說文

半也

儀適也

吸

吸嘖剛

版

肉

驥

臥

伴

奢也

迷

去

拌

不順

○縵

莫半切說文

縵

漢律賜衣者縵表白

數

數無

幔幕

說文幕也

輓

說文衣車蓋也

謾

欺

漫

水敗物也一日

也

漫

塗具通

漫

博雅貪也一日

寢

雲

博雅種也

漫

名

猥

狼屬或从

瀨

或从禾

漫

極

蔓

枝長也莊子攬

澆

滂

名

漫

胡戟也

繖

先肝切蓋也或

棧

廣雅襦也

秦晉語

○繖

傘

作傘文十二

棧

帛二幅為

散

棧

一日帚也

一

散

說文雜肉也

散

說文綴散也

散

說文雜肉也

散

水散

散

說文綴散也

散

集韻去聲七

高



咎

似

嫫

申

內火縮省或  
作燬亦姓  
緜 帛赤  
○ 鑽攢 祖筭切說文穿也  
博雅鐫謂之鑽或

從木  
文三 攢 鋌也一  
曰小稍 ○ 旦 得案切說文明也从日  
見一上一地文十二

說文憤也引詩信誓旦旦  
悍但勇力或書作息通作旦  
說文勞病 也或從心 疸 管也一曰答也一曰符簷以

也或從心 疸 管也一曰答也一曰符簷以  
也或從心 疸 管也一曰答也一曰符簷以

鳴 鳥名說文  
渴鳴也 疸 獨但獸名

姐 姐已  
紂妃 ○ 炭 他案切說文燒木  
餘亦姓文十二

省通 炭 槃炭宛  
轉也 炭 字林炭漫  
水廣兒 斂 斂數無

儀適兒 灘 爾雅太歲在  
中曰涪灘 痧 博雅痧  
痧疲也 嘆 說文吞

爛

息也 澶 漫  
也 儻 漫  
○ 憚 徒案切說文忌難也  
一曰難也通作憚文

二十 憚 說文疾也引周  
禮句兵欲無憚 但 說文  
楊也 疸 說文小

觸 彈 說文行丸也或从  
弓持丸亦作弓 澶 漫  
也 壇 漫

壇 曼寬  
廣兒 訑 慢訑弛  
縱意 灘 太歲在申  
曰涪灘 壇 蟲名土

何也 苴 艸  
名 胆 暉 明也或  
單 暉 暉 樂盛也

單 兕狐邑名在洛南百五十  
里秦遷周赧王於此或省 ○ 爛 爛 爛 郎肝  
切說

文孰也或從闌 煉 博雅敗也  
○ 彰 爛 闌 博雅  
切說

間從東文二十 煉 餅麩相著  
也或省 爛 采 調 調 諫 詆  
諷言



集韻去聲七

奴亂切說文弱也或从心  
亦作需濡燻粟文十三  
稷糯 說文沛國謂稻  
曰稷或作糯

濡 沐浴餘潘  
或从需  
塽 水濱地一  
田城下田  
麋 說文鹿  
麋也  
餼 婚三日而  
宴謂之餼

三十。諫 居晏切說文証  
也亦姓文二  
鍊 博雅車  
軸鐵  
晏 於

切說文天清也爾雅晏晏柔  
也一曰晚也亦姓文十五  
睪 以目相詐  
謂之睪

馬尾本  
白者  
鷓雉 鳥名說文雁  
也或从佳  
鷓鴣 鴿屬或作  
鷓亦从佳

日出清  
濟曰暎  
暎 廣遠  
也  
晏 說文安也引詩以  
晏父母通作晏

州名  
安 水  
名  
鳥 鳥名漢西羌  
國名鄭氏讀  
鴈 魚澗切說文  
鴈也文十

說文火  
雁 說文鳥也徐鉉曰雁知時鳥大  
夫以為摯昏禮用之通作鴈  
鴈 質傍

偽物也  
或作倂  
干犴犴 胡犬也或从  
犬亦作犴

𦍋𦍋 下晏切駸也  
或从足文三  
婢 字林  
○攢遺慣貫串 古  
患

切說文習也引春秋傳攢瀆鬼神  
或从足从心亦作貫串文十四  
擐 貫也春秋傳  
擐甲執兵

𦍋 東髮兒詩  
終角兮兮  
絲 以絲貫  
擘 擘為絲

也  
𦍋 大  
目  
矐 方言轉  
貫玉  
飾也  
棺 以棺斂  
○亂

五患切說文刺也八月  
亂為葦或作藪文四  
串原 爾雅習也  
或作原  
○患

胡慣切說文憂也从心上貫  
古从關省或作愠文二十四  
官信侶 說

仕也一曰闞  
人或作信亦省  
擐 說文貫也引春  
秋傳擐甲執兵  
輶 說文車裂  
人也引春

𦉳

鈔

朝

集韻去聲七

頁

秋傳轆 諸栗門 綬 絡也一曰縞文 寰 天子圻內也 楛栝 木名無患

澣或 秦囿 說文从穀圈養 豕也或作囿 穉 獸名如羊無口 幻士 惑

也或 串 西戎名詩串夷 載路鄭康成說 還 繞也鄭司農曰還市 胡而為道通作環

有環人劉 溷 濁也 莞 莞爾小笑兒 椀 木名如 醵 也鈔 環 卻也 周官

昌宗讀 襟褰 袂 普患切衣系曰襟或作褰 亦从六亦書作袂文八 整

鈇 器系或 𦉳 轉目視 或作𦉳 扳 引也 漫漫 侵 莫晏切說文情也一曰慢不畏 嫚 說文侮也 漫 欺

也或作漫侵古作縵 文十一 嫚 易也 漫 也 漫 擊

縵 緩也周禮教縵 樂杜子春說 痲 畜病一曰目疾也 一曰惡氣著身 搯 擊

輶 車衣 蓋 采 分別 訛 所晏切說文謫也 或作嫻文十八 汕

說文魚游水兒 引詩烝然汕汕 潛潛 說文涕流 兒或作潛 翼 網魚 麩 麩謂

疝 病也 𦉳 說文惡 犬也 溲 洗馬 𦉳 籀文 𦉳 編竹木為

竹从門 𦉳 健犬也 產 牀蓐 也 𦉳 二山並 立曰𦉳 〇

亦省 鏹 初諫切平 鐵也文六 驪 米一 春 𦉳 麥也 𦉳 全德也 一 冊

籬謂之冊 刷 攻也平 治也 〇 棧 稟 仕諫切棚也 或作稟文十 𦉳

轉 埤倉卧車 也或从𦉳 𦉳 名州 𦉳 谷名在上艾 𦉳 虎淺

𦉳 名蟲 𦉳 名玉 𦉳 屋 〇 綰 綰 烏患切繫也史記 獨擅綰事或作統

集韻去聲三

二







