

省

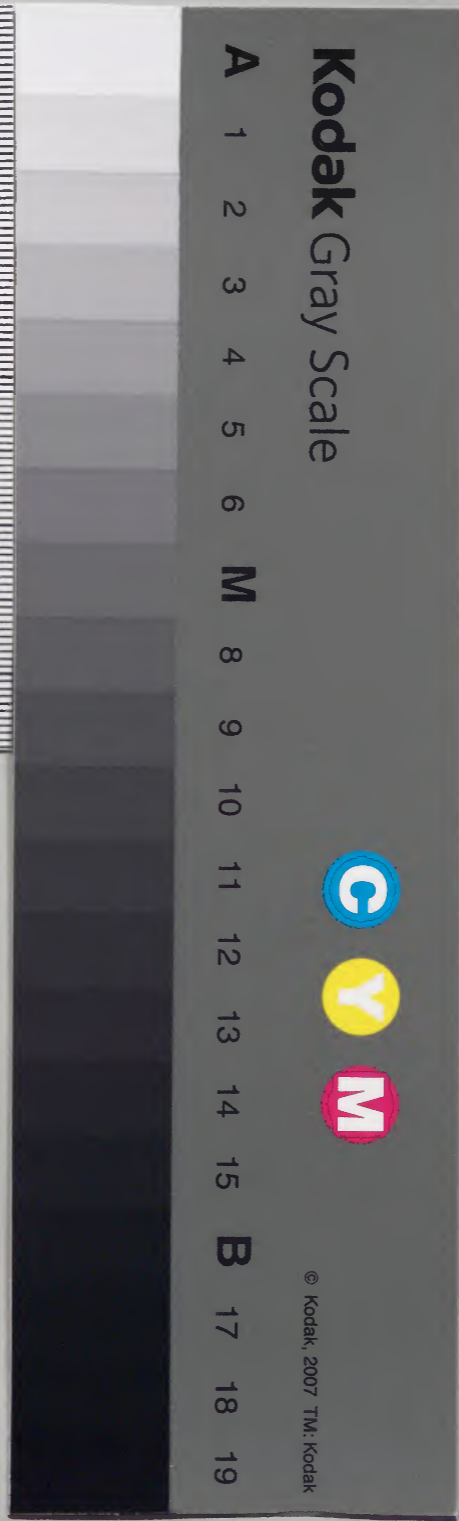
小方記

萬壽四年  
自正二月廿九日

庫文官政太			
九	册架	第 二 十 四 番 函	三 二 二 三 一 號
		特別	和書門
		類	

内閣文庫			
番號	和	32231	
冊數		9 ( 5 )	
函號	特	24	7

共九





小右記

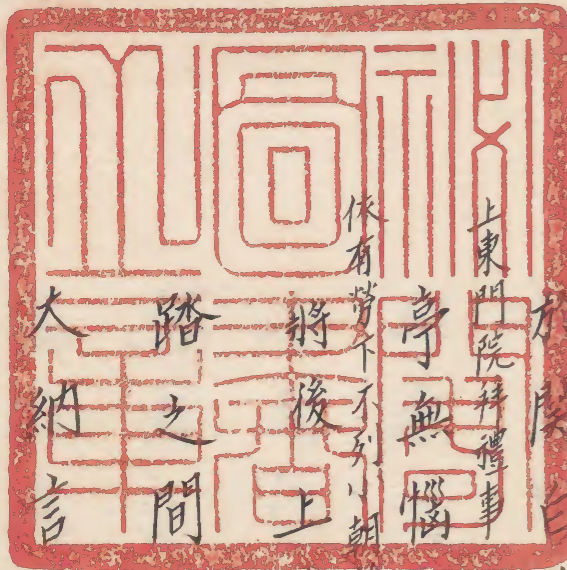
萬壽四年  
自正二四至十二



小右記

萬壽四年  
自正二四至十二





上東門院拜禮事  
依有覺下不列以朝拜事

閔白家拜禮事

已時許宰相中將來即參閔白第拜禮訖閔白被參御堂禪閣出居客

同四年正月一日癸卯天晴皇明四方拜如恒

星

未款



萬壽四年春  
正月  
癸卯

在節會部

第拜禮訖閔白氣次參女院有拜禮者申時許參內中  
達部候殿上云云余左方股股疼痛舞  
進退憚仍候陣觸此由于頭中將頭基  
行成弓左方手不叶心拜舞之間可無



術仍為披露參殿上方只今欲有小朝拜獨身  
祇候可無便宜仍所來也者頭中將傳仰者可  
奉仕內弁其後內府已下著陣座余著南座召  
大外記賴隆問標御曆冰樣腹赤卯杖等奏具  
不事申云中務宮內輔等申障不參至標早立  
御卯杖事可問宣者時尅及酉終以頭中將  
令奏案內即被仰可付內侍所之由召大外記  
賴隆仰之頭中將頭基傳敕云云日可有行幸  
上東門院可召仰諸衛者令奏之可承出御門  
路等乞三箇日內行幸御鳳輿隨仰可令候又

未音朝觀行幸召仰事即會間可無便仍傳仰外記事

元三內行幸御鳳輿事

傳仰云御輿依例可行者抑節會間召仰無便  
欵三日行幸恒例定事也只以外記可令召仰  
即仰大外記賴隆頭中將云時尅出御門等事  
召遣守道隨彼申可被仰者大略已時可出御  
之由仰賴隆先了御輿并造路等事仰左中弁  
經賴之御出時尅行幸路等候氣色可行之由  
相含了明日坎日今日可召仰事宜之官外記  
方等了內大臣已下諸卿出外弁左右述陳引  
余著空陽殿元子內侍臨檻赴座稱唯到左仗  
南頭謝座參上著座次開門司分居喚舍人二

節會事



聲於承明門外大舍人同音稱唯少納言惟忠  
相替參入就版宣召大夫達稱唯退歸次群卿  
已下參入就標謝座謝酒如常內膳從南階供  
御膳上下座興次又采女從腋供御膳供粉契  
次羞臣下粉契余候天氣隨則下御箸臣下應  
次供御飯次居臣下飯次汁物了候氣色即御  
箸下臣下相從次涉之節御酒次供一獻次臣  
可巡行之間國栖奏歌笛三獻後余起座奏云  
大夫達御酒給乎得天氣稱唯居座召朝任朝  
臣稱唯參來仰大夫達仁御酒給一稱唯退下

三獻後仰御酒數使并立案事

夏參上臨南檻召仰云宰相令催雅樂立樂即  
奏罷入音聲次舞四曲余<sup>此後</sup>間退下著左仗可  
奉見參之由仰外記賴言即進見了返給召大  
內記存親仰可進宣命由退歸奉宣命見了返  
給雅樂了余進立軒廊南向外記奉宣命見參  
宣命<sup>橫</sup>余待取參上付內侍御覽了返給退下立  
軒廊返賜書杖并見參了取副宣命於笏參上  
復座召左兵衛督經通<sup>同</sup>及藤原朝臣<sup>及</sup>給宣命  
復座了余退下次第下殿余不立列罷出<sup>時刻</sup>  
參入公卿<sup>大臣</sup>關白<sup>候</sup>大納言行成賴宗



信中納言長家兼隆實成通方師房參議資平  
通任兼經定賴廣業朝任公成  
公卿雖來依無事歸不相逢事

同四年正月二日甲辰九兵衛督經通宰相中  
將資平大藏卿廣業右兵衛督朝任新宰相公  
成及弁以下殿上人次侍等來不相逢依無事

儲今日至內座無儲云云

入夜中將來云今日內大臣已下會合關白第

有引出物次參皇居后殿宮內大臣已下參內次東  
宮拜禮次參東宮大饗或云關白參女院續參

內又被參御堂云云

朝觀行幸事

三日乙巳今日行幸上東門院早朝修諷誦六

角堂已時許參內中將來車瓦着仗座而時尅已上

東宮朝觀行啟事

尅即尅關白被參於麟後對面被示之東宮行

啟大夫權大夫可催其外宰相二人可催大藏

卿藤宰相扈從宜攷衛府者可催行幸新宰相

獨可候行幸攷大藏卿藤宰相事可令仰知者

即仰外記成任余參東宮之間其後於仁壽殿權左

中弁章信進來傳綸旨之東宮行啟之陳佐可

令候左右兵衛者暫候宮還參陳宮行啟兵衛

事仰大外記賴隆左中弁經賴傳仰之供奉諸



司參入乎然者早可宰御輿今奏參入由先是  
問大外記賴隆所申也御輿可持候日華門橋  
上由令仰余經階下立南階坤左大將年來左腋門扉顛倒事內大臣

立巽次諸卿參列次開左腋門年來門圍司參  
入就版位奏教答次少納言經長鈴奏教答退

歸宰御輿鳳輿三日御座定左大將先稱警乘

出宣陽明仰御綱事輿出日華宣陽舍人仰御綱張

四日丙午去夜中宮入給內裏日來御在北出損

依兼隆卿家宿賀敦平親王越敦儀親王叙二品王氏爵定可在敦平親王事衛門督兼隆家件家附屬賀中務卿敦平親

明日叙位執筆催事王又、仍叙二品式部卿敦儀親王云采王氏

爵可在中書大王是定云云入夜頭中將顯基  
來傳仰云明日叙位議可參入者奏可參由

五日丁未誦經六角堂粥次遣懸物絹二匹中  
將來語小時退出外記賴言進十年勞勘文

叙位儀申尅許參內中將來先是內府在陣余

問議所事於左大弁重改者衛黑有召

仰管文事之外記賴言持云宜陽殿坤壇上此

間執燎余先起座參御所余內座立廊如例諸

卿立射場依雨儀外記持管文列立射場砌余  
先參上相次內府關白候殿上開白先參御前款



相次余內府大納言賴宗能信中納言長家執  
硯管文等諸卿著座召關白稱唯著御前圓座  
次之召余內府次第著圓座仰云早之取出一  
管書移入他管納十年勞勤文奏之即返給么  
有仰從事召男等藏人頭顯基仰續紙事持來先書  
式部民部了執笏奏可取遣院宮御給文之由  
依中納言不候座召參議朝任仰小時忽進小  
一條院御給文自余從是者加階叙位一々書  
外記三善為時爵文雅賴事入外記三善為時浪奴言父雅賴經季給東宮臨時  
給所申給書虫損納管奏覽返給即入御次關白

起座余執管退出投入眼上卿中納言師房為  
令啟給御給了恐參宮以大夫賴宗卿令啟退  
出及亥刻又可申關白含左中弁參入卿左大  
臣大納言賴宗能信中納言長家實成道方師  
房參議經通資平定賴廣業朝任公成今夜無  
受領功課定一夜中務卿敦平親王叙二品仍  
為按式部卿敦儀親王之上臈今遣仰事於敦平  
親王弟令進王氏爵名薄敦儀親王已損面目  
八日庚戌不參御齋會始仰遣障由於外記中  
追捕內府大隨身雜色禁獄事將來參八省或云拂曉檢非違使依太夕宣



追捕內大臣隨身二人雜色等先捕得隨身延  
國雜色二人延國肱禁脫中追立馬前將勺監  
行者宅文隨身延國參禪門閉白第其後為令  
指事申張本者拷訊雜色又隨身二人一人逃并  
雜色等宅搜取內財物猥其屋云又今日依延  
國口狀日記依番長逃時申致濫行云云閉白  
被奏日記云云隨身雜色相分左右獄禁固云云  
資房公夜依此恐懼退出參御堂又々如此云云  
節會日元采女官人以外記不申代官內膳采女過狀雖可仰外記依有過仰并事  
十一日己未大外記賴隆申云節會事以外記  
賴言所令行戒仰所司無闕怠由各申仍不申

代官賴隆依賴言申承皆具由令臨供膳時無  
采女官人雖候階下當御階不見來版位邊之  
間僅所見付高聲仰此由然而不可罷向典膳  
守忠申云令申采女官不候由藏人仰只早可  
供由仍所進供其至賴言為下臈其座進東先  
見云采女官人由至上臈座當南階難早者仍  
呼頭中將先今奏所申內膳采女等司過狀事  
須仰外記而依件事有過怠仍以左中并可令  
仰今朝召遣申明旦可來由  
余左方膝太痛明日進賭弓奏進退可難堪不



可參由含頭中將明後日諸卿可參入由仰外  
記後日故始隨狀欲令申文晚頭中將來傳教  
云賴隆所避申偏難可然當階不具之由其理  
不當次第停滯者催仰之處可知無采女官人  
之由可令進過狀者

賭弓事

同四年正月十八日庚申賭射不參左方膝痛  
進退非例昨日示頭中將為令洩奏中將云府  
生茨田弘述重服者也重服府生勸射手裝束尋常朝服淺鈍色生比柳色汗衫漆鈍子表衣棧等事在射手內其裝束如何  
今朝注送了故殿御記云應和四年三月十四  
日賭射云云左述府生佐伯真茂重服奉仕射

手大將四依中的之者少數令奏事由令奉仕  
也云云其裝束尋常朝服淺鈍色羊臂柳色汗

衫漆鈍色表棧機等也

昨日賭弓左右大將不參仍大納言賴宗曰府奏加拵一文判資平下座捧箭二筋示驚歸拵  
十九日辛酉中將來云昨賭左將軍不參余不

參仍大納言賴宗曰府奏加拵一文判參進今

間左宰相中將資平乍座捧箭二筋示氣色驚

上卿不問的付矢事

而退歸更召取今一枚分指參進奏之乞不問

給奏左廂為欠可右廂事又下給奏等右廂復座取可右廂矢礼

的付矢儀之甚未有此比閑白風病發動不被

參

賭弓日居等同音聲

廿日壬戌資房云賭射日左右次將等候出居



御座定時同音稱警乞入御時宰相中將先警  
蹕出居次將同音警蹕者奇恠事等也又云矢  
矢奏頭中將不帶劔者事

奏頭中將云不帶劔奏者是兵衛作事也次將  
矢奏右中將隆國於千飯奏不知固實事  
帶劔奉者也乞於晝御座方奏了而右中將隆

國不帶於朝千飯奏之者不知固實欵

十九日辛酉 賄射 違例事同見

今日改始中將來云云

參內未三尅諸卿參入 大納言賴宗中納言通

今日改始依吉日於陳令申文事  
定賴廣業 今日政吉日仍令申文左大弁定

賴右大史行高文三枚 能登國上支外記 其儀余着

為時馬料文

南座大弁著座敬屈云申文余小揖大弁稱唯  
見文間以笏置懸帑左端事

見遣史方行高持書杖跪候小庭余目稱唯著

膝突奉之傳取置座披表帑以笏置帑左端搔

遣書於右方一々取見置左方如元卷置板敷

端史給一々結申上文者仰申給一馬料文只

書文了歸着與座在陳定事

日每度稱唯如元卷以枚置書上趨出大弁起

節會同依菜如官人不正弁奉略進過狀事

座參起座著與座定申定賴書了即付左中弁

經賴令奏經賴進內膳奉膳濟道采女正高重

依同事賴隆進過狀事

過狀今朝大外記賴隆進過狀少納言資高取

進付同弁日未入之前歸家



賴隆并奉臨過狀等返行采女

者不經何不被免事

廿一日癸亥左中弁經賴含勅云倫前國中請  
事可續阿波國例返給國解并定文大外記賴  
隆并内膳奉膳濟道殊免給返給過狀等又仰  
云彼日内膳官人不參者可令進過狀采女正  
高重過怠不經仍不被免者備前文定文等下  
給左中弁令續阿波例他事等皆仰下了賴隆  
賴隆過狀如元雖可令少納言返給左中弁經賴依相親便返給事  
過狀須如元令少納言返給然而左中弁與賴  
隆相親仍復所令返給臨薄暮中將從禪室來  
云今日御忌日上達部多參禪閣如尋常已無  
除目自來廿五日可被始行事  
患氣又云除日廿五日可被始行是賴宗卿說

除目始事

廿五日丁卯修諷誦七ヶ寺

中宮從時限五ヶ日修之東寺。廣隆

寺。清水寺。祇園。賀茂下。御社。神宮寺。北野

筆一雙墨一挺給大外記

賴隆為今入硯筥外記成任進關官帳小一條  
院京官御給事以保李王有仰一日以宰相中  
將有此仰午終許外記賴言申云只今召仰了  
总関白御息云日漸欲傾可早參者香長紀基  
武申府生支以將監扶宣示遣將等所參内中  
將乘車後着陳令見時尅未一點者卿相在陳  
問議所饗於左大弁云只今座未四點藏人右  
近將監經成召諸卿余可候筥書由仰外記賴



言良久不持立菅文仍再三催仰申云大間未書  
了者度々催仰及申尅外記三人執菅文史生一  
人取菅余經階下參射場大納言已下參列射  
殿如常外記捧菅立射殿東庭余指諸卿參上  
閑白在殿上暫談話了閑白着御前座次余次  
大納言頼宗能信中納言兼隆實成執硯并菅  
書等着座次諸卿着座閑白應召着簾前圓座  
閑白奉仰召余稱唯着簾前座仰云早余稱唯  
取移一菅文等於他菅推  
南關官帳  
二卷納菅膝行指入御簾内取笏御覽了返給

執笏祇候仰云早

置大間了執笏候仰云早次候氣色書入四所

○者畢内堅所進物所執笏候天氣忽觸關白

云取遣院宮御給文等關白候氣色傳仰可取

遣○○述中將兼經仰可取遣院宮御經文之

由次下給等一々書付申文端皆有其詞隨請

文耳秉燭後右中將傳進院宮御給文余取授

閑白閑白奏之御覽了返給院宮并親王公卿

當手給一々書入大間又召任府返上等一々

書入大納言行成奉仰令定申受領功課大間

功過定事



成文等各結々目引墨納一筥奉御前即入御  
次關白起座次參參議撤筥并撤受領定文書  
內大臣遲參事始後早出依者七日事參入關  
白臣大納言行成賴宗能信中納言長家兼  
隆實成道方朝經師房參議經道資平通任兼  
經定賴廣業朝任公成

將監持來奏依表日不加署事

廿六日戊辰諷誦如昨將監扶宣持來基武府

生奏依表日不加署返給但候昨日奏明後日

除目

可署小雨參內

中將車

著仗座問時尅申云未

四尅未著議所之間藏人惟經召諸卿余召外

記仰筥文事持立宜陽殿坤壇上余起座經南

殿北廂參入御所立射場北廊諸卿列立射場

內雨儀

外記捧硯筥文等立射殿東砌余揖諸

卿參上先是關白在殿上關白先著御前座次

參着座次大納言賴

宗

能信中納言實成道方

執硯并筥文等諸卿着座了召左大臣關白稱

唯起座着御簾前圓座次左大臣奉仰召少臣

稱唯着圓座下給大間成文等加盛一筥取笏祇

候仰云早參稱唯以強切結大間緒致次終置大

間了祇候仰之云早者久候氣色任內舍人三人么



召右少弁家經昨日下給公卿給早可令勘進  
由傳仰新宰相公成進之一々書載亦閑白傳給  
院宮內印未給御給并公卿給等一々端書召參  
議朝任下給令勘申右少史信重為資等上日  
事驚達閑白々々云可令可勘者參召右少弁  
家任下給為資申文令勘申今朝仰為資以被  
申文納硯管以件  
申文觸閑白々々奏事由所令勘硯管有賴隆  
負行申文宰物間官吏式部等轉任文是例也  
時尅相移勘進為資上日今十四日勝信重  
以紙奏大間表結中結目引墨結成文結目引  
墨加納一管奉御簾中即入御次閑白退下相

續退下時亥二刻退出之間小雨見參上達部  
左大臣大納言行成賴宗能信申納言長家實  
成道方師房參議經通資平廣業朝任公成  
除日入昨事并七日己巳諷誦如昨參內車後以陣官人

令見時尅申二尅者頭中將顯基云云關白曰下  
官不觸事者藏人經成召諸卿管文事仰外記  
捧立軒廊南座階下有水用雨儀如昨左大臣

依昨日雨階下有水用雨儀事

余着御前座賴宗能信長家師房執管文依召  
關白着御前座次參儀如昨日良久不下給大  
間氣色披大間參置參議公成進昨令下勘院  
宮內印未給并公卿給請文奉閑白公卿一々



除目中間主上入御閑白以下向中宮御所飛香舍烹饗事八款

書載大間内官二任此間主上人御閑白退下次

小臣退出作殿上閑白為飛香舍中宮御在所依閑

白命相俱詣飛香舍諸卿侍臣皆相從饗饌一

復殿上座閑白參御前相待著御前座閑白撰

取申式部民部史左右衛尉申文授小臣一

披見了如元結目上臈賴宗々々卿來居余後

以件申文給賴宗卿令諸卿撰定令記舉冊時

尅候移賴宗卿相加舉簡并申文等進來奉之

取披見傳閑白々々奏覽了返給相定且奏依

勘定入大間又受領舉事依閑白傳示余仰諸

卿一々起座白議款後所良久之諸卿著座次第持

式部巡俊平任年上臈臨爵不着座光清預省爵著座俊平依為藏人任加賀事

舉冊小臣即授閑白々々奏之式部官事俊平

光清等有論俊平者先一年任式部並臨時閑

着座但又次年任式部又次年以俊平申文被

預俊平預爵後一度著座云云以俊平申文被

下定諸卿各所定申相定俊平有理由余申俊

平身為藏人所仕已逃龍顏可異地下光清著

座俊平預爵之以後事也相並之間以無動勤款不

非可超越上臈款事歸道理以俊平被任加賀

急備中事有議不及諸卿定但資賴事聊披心  
懷非今般事明年給官事閑白有許氣天氣又

資賴明年給官事於執下衣聊披心懷閑白有許氣又宜事



大外記賴隆主計助守道事主計頭守道有理由有議被任事

宜主計頭事有小議大外記賴隆与主計助守

道等間事也守道有理之由有議仍任主計頭

除目了奏大間先是樂之後有叙位從五位上三人從下一人

大間叙位加入一管奏之即返給更加成文召

清書上道方卿給之余須取退下而進退惟谷

仍給清書上已尅退出見參上達部左大臣大納言賴宗

內記所給酒者事能信中納言長家道方師房內記所令給酒者

參議經通資平定賴廣業公成中宮皇子二條院正五十日依當國忌今日有此事也宰相中將

廿九日辛未黃昏參內乘車後不參陣直參

中宮飛香今日皇子五十日昨正五十日而依當國忌今日有此

事有饗饌閑白內大臣及諸卿殿上人著座籠

物五十枚殿上人折櫃五十合殿上人受領地件

籠物折櫃等以金銀為粧諸卿食了主上渡御

諸卿避座跪候簀子入御後復座皇子御前物

權大夫能參議公成執打敷殿上人取御臺次

信奉仕善高權弁殿上人益供參議朝任執打

供母后經賴奉仕殿上人益供參議朝任執打

敷亥時皇子聞食餅云云次卷御簾先是簀子

敷圓座上達部座宸儀御座定次召上達部左大臣

已下著座了給衝重盃酒二巡供御膳開白洲

濱上樹木上居盛御膳之銀器又有御酒具風

流如御膳洲濱有打敷件物等不細見但御膳



洲濱六陪膳大納言能信執打敷殿上侍臣益  
供奉管絃夜漏闌大納言賴宗勸盃有令和歌  
參議廣業聊記序題事々有祿大臣女装束加  
掛自余有著云云傳聞殿上臺盤所諸陣所々  
饗長食云云還御後諸卿退出今日參上達部  
左大臣内大臣大納言賴宗能信中納言長家  
兼隆實成道方師房參議經通資平兼經定賴  
廣業朝任公成今日内大臣隨身被優免別當  
經通所陣云云資平所傳談也

二月

召大夫史仰仁王會料物僧名定等事

十一日壬午早旦召遣貞行宿祢問仁王會料  
物事又十九日可定僧名事左大弁可參入申

列見事

仰之今日列見未尅許中將來即參官頭中將

章子内親王二條院無品封給各依居腹親王給列封戶事

顯基含勅語來章子内親王無品封頭中將依

例可給但居腹親王給列封百戶件等宣旨可

仰下者早可給官符事仰右少弁家經今日可

章子可為内親王事

為親王之宣旨下大納言行成奉之車副ハ姓

三七日車副罷向嵯峨同被殺害可被捕由仰達封

助光者七日罷向嵯峨住所之間於欽猶途中被殺

害可尋捕犯人之由仰檢非違使右衛門志成

道了



入夜頭中將來云章子內親王宣旨不被仰行  
成卿於御前被仰此事之間閔白被命石遣按  
察大納言行成卿之由爰知可奉親王宣旨之  
由然而被仰親王事仍今日申親王并封事令  
思尤召行成卿之由封外有疑所申也余答云  
件事有疑慮仍先仰封事於家經之次若可有  
為親王之宣旨者又々而貴衙經案內可宣下  
之由相含中將云家經同中此由仍示仰了但  
行成卿者依可被申慶被催氏上達部也閔白  
內大臣大納言行成能信中納言長家參議公

成令奏慶者殿上人<sub>不例云云</sub>中將云或云禪  
室曰侍臣同申閔白云上達部外不申者閔白

不被知案內禪室命可然上達部參射場殿上

人入從日花門列上達部後者也

今夜泰山府君行泰山府君不出祭場衣冠於下板敷端笏奉祈念守通不出祭場衣冠於下板敷

端笏奉祈念

廿七日戊戌昨左中弁經賴參崇福寺歸來之

間於會坂關山群盜出來射死前佐渡守公行

朝臣中矢不可及命害云云

三月

經賴自崇福寺歸間於會坂關山群盜射前佐渡守不行不及命害事

章子內親王慶上達部外殿上人<sub>不列</sub>閔白不被知案內禪室殿上人<sub>可申</sub>由被仰事

行泰山府君不出祭場衣冠於下板敷端笏奉祈念

守通

死



東宮後未御書遣一品宮陽明院無御返事、

十一日壬子入夜宰相中將來云今日青宮御

書遣一品宮無御返事有盃酒祿等

右使右中將行經

齊信俊賢顏色別樣有骨無肉事

關白內府已下多參入又云去夜大納言齊信

民部卿俊賢參女院兩人顏色大別樣就中戶

齊信依重慎不出仕未參內前參女院異例不知古傳致事

部有骨無肉滿座屬目齊信卿今年未出仕寄

事於重慎不從事奇怪也未參內前初參他處

如何異例作法不知古傳欵

廿日辛酉加賀守俊平言越任之由修諷誦六

於一條院被行三家御修法事

角堂良圓來云從今日於一條院可勤修御修法

中宮若宮二條院百日事

不承何法乞伴僧何口行事藏人經任傳教旨

不慥欵今日中宮若宮百少日仍酉刻許參內

中將乘車後

於侍賢門乘輦車參入到春華門中將

從輦車余參中宮

飛香舍

關白已下著饗座余加

着盃酒二巡後下著亥時

主上渡御本時次供

中宮御膳

臺六本盛銀器大夫齊信卿奉仕

參議朝任執行打敷

殿上四位益供良久之後卷御簾敷管圓座於

御前簣子宸儀出座御關白出從御前先候圓

座以藏人資房朝臣召諸卿次第著御前座次

衝重次給供御膳

懸盤六基若淺香欵以銀器盛御膳內大臣奉仕

中納言實成陪膳

執打敷

宰相已下殿上四位益



供上達部座酒巡二行此間有管絃不異散樂

次給祿 大樹事 諸卿退下主上還御齊經卿云

依被從伶納不被儲若宮前物事

不儲若宮前事被從給伶者余及子尅退出今

日見參左大臣 閔白 內大臣大納言齊信行成

能信中納言兼隆實成師房參議經通 判也 兼

經定賴朝任公成

入道卿王惱事

禪室惱給事而遣實基僧都以後御消息傳報

日來無隙被惱申也

一品宮陽明入東宮比事

廿三日甲子今夕一 品 禊子內親王三條院親

王被參東宮令廻思慮在可訪申母后俄參皇

太后宮 辰時 中將乘車尻以宮高賴任令啟事

由有仰事即退出小將 時款 雨下閔白參入自東面

北門余此間出自門方南門中將為彼宮司留

候即可參內御裝束所云云可坐弘徽殿云云

東宮御息所以弘徽殿可為直廬云云未為是事

東宮息所以弘徽殿為直廬未為是而已下官

今日參入早出可然由閔白被命云云中將示

道從已時許雨 通夜 權右中弁章信持來勘宣

旨又仰造大垣國者事弁之此日忠明宿禰御

堂云春宮大夫腫物更發可經煩歎者

法成寺尼戒壇結構天台僧忿怨事

廿七日戊辰中將語云法成寺尼戒壇結構



必可有法比五戒壇云云被申公家之文廣業卿  
候而天台僧等式法忿怒或以愁歎依座主申  
忽取被企仍山上僧等罵辱座主云云或云事  
有一定追下座主可止參上前日權僧正談山  
僧等愁歎由又以謹者達閑白白云此事不  
得意一度許欲申禪閣者又中將之事及禪能  
被止法比五戒

禪室坂門牧閑白領千代座等雜人越來事爭款

坂門牧千代莊雜人推依章鳴牧田畠申入道不事  
鳴牧推候田畠致濫吹呼為職朝臣子禪室坂

門牧事千代莊事示保相

萬壽四年夏

四月

一日辛未當季大般若讀經始手覺念賢中將

同車到雲林院邊見朝圓御車宿為祭後朝見  
物所可有便由云云仍所見也而太以鄙陋必  
無便宜

平座事  
入夜少納言資高來云中納言師房參議公成

右中弁經輔少納言資高參入平座勺如散樂

擬階奏事  
四日甲戌擬階奏加朝臣二字太夕主殿允久

賴為東宮藏人內匠助俊經於上東門內被打



調并刃傷三ヶ所以從者今款云云一日久賴

罵辱俊經頭背手者一品襖子内親王乳母久賴

者同宮下家司也入宮之比不静事也

中將云去夜禪室以賴任被聞関白其御消息

甚重関白無殊承引檢非違使四人依別當宣

日記関白因之云檢非違使四人專不可差遣

一人可宜者濫吹之事日記可歎

女院上東今夕渡給関白第明曉入内事女院今夕渡給関白第明曉入給内依明日東

明日東宮若宮可有著袴事宮若宮著袴事可座彼宮云云宰相中將騎馬

可候之由來云云

五日乙亥故宮給爵虫損位次仁記給氏頼真人即申可

今究爵料遺絹并匹。修諷誦東寺依少衰日

東宮少進諸國令申今日若宮御着袴可參入

者而時刻令申云酉時者報所勞相扶可參之

由了資房從内注書狀示送云先日有望内藏

助者之由被相示多有望者等申文只今可送

御稷前馳定事由有関白被參可奉申文者忽令營書經存申

文付使了大納言行成定御稷前馳亦被行内

余除目事藏助目云云余申時許參内宰相中將 乘牛車

參入資房來春華門陣云只今行成御行除目



東宮若宮御着袴事

余參東宮若宮着袴日也有殿上饗閑白以下

在殿上御前裝束不見放殿上隔障子懸御簾

御簾前立五尺御屏風其內事不見酉時着袴

宮結給霄乘燭後益若宮御前御臺六本盛銀器宮亮泰通朝

臣奉參議定賴執打敷殿上四位已下執鐺次

敷管圓座御前簀子主殿執燎宮出御閑白候

座以宮亮良賴召諸卿余先着座內大臣已下

相從居衝重盃酒一兩巡次供御膳懸盤六本淺香欵御

膳盛銀器大夫賴宗奉仕中納言長家執行打敷四位已下

益供稱警蹕所疑也彼此可疑事也閑白云

女院雖御座依為若宮初度事供膳時有警蹕事

宮殿初事也無警蹕如何御膳了有絲竹興其

余云左右可隨定仍警蹕大臣女装束子始許事

上達部殿上人祿有差加織物褂

了今夜院出給云云民部少輔資通被聽昇殿

今日祿其鮮明禪室殊被調云云今日參入上

達部左大臣閑白內大臣大納言存信行成能

信中納言長家之隆實成朝經師房參議資平

兼經定賴朝任公成今日於仗座行成卿奏行

除日內藏助又定楔日前駈事下官可行

而依有所勞先日申其由隨則被仰行成卿延引及今日耳



灌佛事

八日戊寅灌佛如例灌佛布施帛奉內弁東宮

明日可有官奏位祿定事

明日奏并位祿久事呼右中弁經輔凡案內先

俊經進下手一人事

是召左大史貞行宿祿嶺佐件等事或云一日

俊經進下手一人入夜尚言資高從宮退出虫損

今日依打久賴事被除俊經籍依閑白召大進

懷信參入即退參啟事由於殿上以藏人令削

簡

位祿定事

九日己卯諷誦六角堂右中弁經輔來云昨日

消息申閑白被報云今日奏位祿支等早可奏

行者念諷誦間不相逢先是左大史貞行宿祿

參來佐件事等了左大弁參入由有消息參內

途中雨止於陽明門右衛門督兼隆會合相共

入敷政門間定賴於壁後敷座不異跪居例又記此事

參入經溫明殿壇入敷故所左大弁定賴敬屈

立壁後不異跪居例又且此余著陣次大弁著

問欵

座問官奏位祿支事等答皆作由仰先可有奏

之狀大弁起座小町右大史佐親授文渡此余

起座著南座次大弁著座申云奏余日揖大弁

稱唯見遣史方佐親捧書仗候宜陽殿壇雨儀

余自稱進歸來著膝突奉久待取見之和泉安藝

國約序結置板敷端史結披一技申云可作文紀伊三ヶ



三枚如元結取例文判。出以右中弁經輔奉

閱白大弁起座經輔起座歸來傳閱白報云可

奏者閱白風病發以同弁令奏申小時有召南

於弓場史奉奏聞閱白儀殿參上雨儀史經南殿下余到射場軒廊南向

立史趨來余指笏執文判杖史參上跪候奉年中

行事御障子下令目給稱唯御前懸膝於長押

膝行奉之左廻着圓座扶祇候御覽訖片結令

推出結置杖進結復座一々結申了如元結以

杖置久上退下經年中行事於本所返給文余經

同道復陣座大弁着座史返奉奏文余先給表

紙史開文每文令見御載許旨仰云由了稱唯

披文申成文一奏文敬屈作執結緒結之史結

文副杖趨出位祿文事仰大弁起座向床子方

即後座右少史奉光進祿文主稅寮助文國宛

出納諸司等文黃本召男女右少史為資置硯

曆各一局本定文二枚余取出他文等只國宛文一局納筥以經輔奉

閱白次可奏聞事相合了良久云云下結殿上

一枚出納諸司外衛馬助二寮助一枚定文大

例書了進來奉之淡路國司敦賴申精造八省

院。堂料四々年別當納穀仍殿上料改定因



東宮始渡御一品宮陽明直廬事

幡國定文二通下經輔加太祢申位祿所弁權  
左中弁章言有所勞不參入今日東宮始渡結  
一品宮直廬有乳母等贈物云云弘徽殿片庇  
有上達部殿上人饗之內大臣著直衣在簾中  
之大納言能信中納言長家兼隆實成師房參  
議資平朝臣朝任公成等束帶着饗座云云呼  
中將資平佐官奏之間所勞不宜倉小不參之由  
令觸能信卿余為近代事頗以奇怪也仍令觸  
也左大弁定賴參饗所退出一未一刻參申今日  
閑白稱風病不參或云久賴事不被行由主上

御灌佛藏人經成稱不見藏人或不立磬或荒涼文也圖書寮或分明事

有仰仍不參之左大弁於陳座云昨日御灌佛  
無磬行事藏人經成云不見藏人或仍不立磬  
又不見日記長經尋見文書者也彼又陳此由

云云余答云數年之事不憶覺猶存有磬由彼等

尋見次但藏人武者荒涼文也不可為證後日

見圖書寮或太以分明長經等所陳極薄身可

嘲者也圖書寮或云御灌佛裝束金色釋迦佛

像一体備金銅一枚山形二基一基立青龍形金銅

多羅一口受水黑漆案四脚一基立赤龍形金銅

料黑漆杵二柄一脚白銅鉢一口銀鉢四口各  
加輪並五色水料一脚花盤二口盛時花金銅



大炉一口 蓋一脚 敬苗一枚 導師 磬一枚 加臺  
花筥五枚 盛時花

十二日 壬午 御禊祭間 可禁過差之宣旨 下

云云 兼日 可被下之宣旨也 還有事煩欵 見物

人々 檢非違使 群立大宮 辻禁制過差 從類云云

多有遁避者 云云

賀茂祭事

十五日 乙酉 今日 賀茂祭 仍奉幣 加十二ヶ同

依祭私奉幣事

幣 使忠時 逃衛府使 左中將 源賴基 藏人 出立

資平同祭使出立所依忌日未發聲之仍可退公事

從南院 遣摺袴宰相 中將來云 或兼經 罷向祭

使所依忌日 未發哥舞之前 可退公者 臨。來

依入道殿御惱閑白無賀茂詣而見物相違事

云 舞前 參皇太后 宮祇候 御惱不便 又云 閑白

内府同車 見物 ○禪室 惱不被 參賀茂之 不可

見物 云云 而今 被見物事 暗欵 相違 又云 被制過

被下過差制後不可記良賴由閑白内々被召仰延尉極奇事

差之 宣旨 其後 閑白内々 被召 仰檢非違使之

東宮使 良賴 從僕 不可 紮者 極 無欵 奇事也 云云 夏

不可 被下 禁制 過差之 宣旨 欵云云 資房 資高

等云 良賴 從者 廿人 紅添 擣柏 過差之 極多 逃

衛府使 賴基 藏人 頭 從者 十五人 着白狩衣 束

行成爲上御處立車於列見賴宗卿來。車立此所嘲哂事

行幸 上行 成卿 行列 處立車 欲見 次第 其所 女

房車 先立 行成卿 云 行事 上於 此處 見次第 可

令退 件車 者而 女車 從類 數多 一切 不聞 是春



宮大夫賴宗可蒙車彼大夫密々見云云還致

嘲哂即差人令申閔白：：差隨身仰遣之處

大納言春信第尋光同車度助師房家前雜人以石打車事

沙車從類不承引還罵辱云云又大納言春信

卿弟尋光僧都同車度中納言師房家門前

高松此上下雜人出來以石打車云云兩事尤欵

狼藉耳

十八日戊子藏人式部丞經任云今日内裏有

祭日賴宗卿僕從致濫行者三人禁獄事

犬死穢祭日春宮大夫僕從。行事大納言成

濫行者事閔白言遣即捕三人奉遣被下獄所

云云

廿日庚寅中將來云宮皇太后重惱給昨俄被

行御讀經為申不見請事參閔白第者使令達今

宮教別當定奏佛事如何之由閔白被仰事

日御讀經定并武晴府生事小時歸來云今日

可捕最人物節事

可被補若宮教別當定奏佛事如何明日可定

申者武晴府生番長者惟平申云公安欵答曰

自武晴欵定見苦欵知雲駕多勝武晴就中

府養者也先是右少弁家經來今日御讀經定

并可被修之日案内令達閔白左大史負行宿

祢參仰今日御讀經定并申文等其後又依閔

白御消息明旦可參入事依大弁從是示遣了



又仰負行了時刻推移家經來傳閔白報御讀  
經日之事右可然來月十二日有何事哉者不  
宣明日可定申之由者然而以宰相有御息仍  
仰其由了大外記賴隆公左中弁經賴賀茂祭  
拜院有大死穢秘不申由密經賴聞之依長秋拜俄申障不奉行事  
行事也而禊日俄申障不勤經賴密語云答院  
主祭日有大死穢秘而不申拜王經賴長弁候  
院女房密：所告送仍申故障者良圓奉仕公  
家長日御修法最初之事右可怖畏仍一昨日  
呼行事藏人經任令申有所勞由今日來告被  
免障由明日結願卅今日奉修日內可登山之

由示遣事

補小女家司事

廿一日辛卯存標朝臣學生藤原行光為小女

家司內供良圓御修法結願了辰時許來午時

府生請奏加著事

許可登山者荒采武晴府生請奏將曹正方持

參加二字返給持等著了者仰可付藏人少將

資房之由資房持參宣旨一枚左少弁為善申周防國中通經

可補符案主府掌事

隨身逃衛下毛野公安可補案主府掌事

大和國

有關所事以正方示遣中將隆國許但府生宣  
旨下了後可補之由示之右少弁家經來為  
同今日參不所來者不相逢以資高所令由也



權中言長家為若宮別當事

參午時許參由今朝 宣旨以資高傳下家經

宰相中將來云宮御惱如目昨日以權中納言

長家為若宮別當正方歸來云府生奏持等著

了即付資房了參内 未一左大弁定賴參會陽

御申文事

明門相共參入令申文作法如例左大史佐親

右近衛粮宮燒七晴次定季御讀經左大弁

燒失四間後不堪

季御讀經定事

定賴書僧綱數多仍東寺僧三人内停一人或

有二人或一人例負行宿祿所申念留安祥寺

件或除或人合佐右少弁家經令勘日時今日月廿

日十二定文日時勘文等相加令内覽里第還

來傳関白報云今月廿四日太近來月十二日

去年良胤書權僧正名受用於可止軸請事

。被行又々興福寺軸良胤去年書權僧正名

受用丹波國物仍在長日御讀經之間事已發

依本寺解文入軸請事

覺被出了隨六本寺放遂可止軸請改入他人

奏者忽廻思慮太難重止依本寺解文入軸請

而不令知寺本晴入軸請如何乍本清書名仰

遣可乞解文由名明日件良胤他行替補闕請

事之子細召仰綱所本寺辞文到來日摩良改

入辞文僧可宜但先奏定文以此旨可申関白

之由相含了定文奏聞即下給次下弁不日時



頭中將下宣旨今日紀伊國申請雜事下家經次退出

申家經來云関白被報云可然事也先一々仰

下了後闕請余前不可補直明日可補入殺車副犯人可捕事檢

非違使成道申殺車副之犯人事良資云尋得

隱居所召擲可立者又豐道來申正安被行之

○事々頗荒涼仍不可仰左右之由仰之了内

内匠助俊經罪名不可被勘如反掌輕事問款

匠助俊經罪名事間頭中將答云檢非違使日

記被召取了而見氣色不可被勘罪名款事定

如反掌太以輕々今日參入參議朝任余退出

大納言行成會外記此方相還謝遣事

之間大納言行成卿會外記此方被復任事參

復任事

入者相還余謝遣以資高之依復任事參入仍

不能相還事之禮節款

依山訃止汰成寺戒壇但不止尼戒壇事

廿六日丙申天台門徒喧嘩無極汰成寺戒壇

事也而依慈覺大師門徒愁吟之愁被停止但

不止尼戒壇猶有余忿云權僧正慶命大僧都

深圓張本之由入禪閣々々忿怒之詞遂日多

多

五月

依七者忌日修諷誦於天安寺事

八日丁未修諷誦天安寺七者忌日良禪傳定

基僧都報



蛭食間氣上事入道

禪室使賴任朝臣被訪蛭食間氣上事呼簾前

相逢令申返事

右少弁家經傳聞白御消息云以師重常陸國

百姓參上申善狀重任州民來西門外家經以

官掌令執善狀即以師旨傳見了仰可奉聞白

弁來李御讀經關請補事

由弁朝臣進大僧都心譽永圓辭書仰可補替

皇太后宮御惱更發事

由即補進之見了返給宰相中將來云皇太后

御惱更發信乃守保資以為善朝臣案內中納

言事不示子細

前出雲守時棟終年參上候御書所似無朝憲事

十五日甲寅一日或云前出雲守時棟候同御

書所云云時棟者任終年參上於閑白第上下

前出雲守時棟逃曾被下御書所開闔宣旨事

所為上名出入禁中似無朝憲今日大外記賴

李御讀經結願事

隆云逃曾被下開闔宣旨弥以警奇而已今日

御讀經結願蛭食後身力尪弱不能參入今

本夜入道馬頭於無動寺遷化事

明御物忌云云本夜入道馬頭於無動寺遷化

禪閣子高松腹年廿四衝黑丸逃衛督來云十八日當大

厄日仍不可參東北院者

皇太后宮依御惱日昨日被始御修法事

廿八日丁卯宰相中將示送云皇太后宮御心

地無異只御頭肩痛候也從昨被始行二壇御修

法一壇僧都明尊一心譽僧都不參資房云主

々阿闍梨舜



主上渡御尋常一昨着御書御膳事

上復御尋昨着御書御膳大僧正藤有熟物不

參入修諷誦六角堂早朝右少弁家經來問今

日可參內之事仰可參入由又云今日內御物

火事御物忌先例不忌給閑白亡申外宿人不參事

忌者或云昨今火事御物忌前例不可忌給依

賑給定御物忌間前夕無殊事例之文雖奏不御覽若又書寫奏聞此間閑白可案內由被仰下事

閑白中外宿人不參入云云今日可定申賑給

事同帝欲令奏者令內覽閑白可為外書前夕

無殊事例文者雖令奏聞不御覽有下給例若

又書寫奏聞此間案內先可令閑白之由仰大

昨日童使廳仕理可行事

外記賴隆一昨童事源納言道方示送中將余

答云張本童所申縱橫云云重令使廳仕理可

行下官不可口入參內宰相中將參車後於侍

賢門乘輦車參入宰相中將少將資房少納言

資高在輦車共着仗座先是參議廣業參入立

壁後召大外記賴隆問今朝所示事申云閑白

命云以家經令申了者問家經申云閑白御消

息賑給定文書同紙可奏下更不可還者余着

本座定賑給使參議廣業書之如例以藏人右

近將監經成々々奏即下給定文等如元納言

返給外記成任令申文右大弁重尹着參議座

右大史舉先候申文四通和泉開用信乃減省



彼不堪史國宣申馬料文等事了退出宰相中  
將等從輦車但不乘車後別車參皇太后宮

六月

始祇園仁王經讀經事

四日壬酉祇園仁王經讀經始八年例事也中

入道殿御不食事

將云參謂禪門不受領命無力殊甚之由被命

東宮若宮後冷渡御女院御所事

又云皇太后御惱無減參閑白第女院御座事

殿東宮若宮從出存渡結閑白居彼室家奉見

權中納言長家奉於少時歸給有御贈物手本

笛中納言師房頭中將顯基執之閑白徒跣相

東宮若宮後冷渡座閑白室方得給贈物太事

從履上持來幼少宮渡座閑白室方得給贈物

太儿事也云云今日内大臣及卿相多會禪室

重惱給之間如云宴之事如何々々

逃江丹波教旨田為寺領事

十四日癸未頭弁持來宣旨

法成寺被逃江丹波教旨田可為寺

領宣旨下同弁傳教命云主稅頭貞清助雅賴覺

舉事注申文一々可令弁申者宣下同弁又下

入道殿令參皇太后宮給事

覺舉令夜禪閣被參皇太后宮即被退出之

明日可有施米定事

十九日戊子明可奏施米事依負行宿祢之乞

弁可參事同仰之内々戒佐左少弁為善朝臣

筑後守懷尹無故不赴任可追下由宣下事

左中弁經賴含教命云筑後守懷尹無故于今

不罷向任國去年二月早可令乞下者佐同弁訖



東大寺申以山城伊賀等可令東大寺柱一本事  
又持來宣旨一枚東大寺申以山城伊賀一本即宣  
下有覆奏文和泉國中藏人所百雜直文

廿日己丑修諷誦六角堂參內中將乘車尻苦  
熱乘輦車宰相中將為少納言資高相從到春華門人。仗

呼右大弁重尹致問施米文事具作者又云參謁  
昨日被送百鉢叙迦可奉移新造御堂事  
閉白被命云佐明日新造佛百鉢叙迦奉移新造

御堂事早參御堂施米文更不可見給直可奏  
下者余著南座呼著右大弁重非參議次令召

施米文左大史行高進之仰沙施十五局東西北  
近代猶加米塩勘文奏事各五卷米塩勘文納一管以右少弁為善傳奏

注文近代猶加米塩  
依述例以史副使可令賜返奏事  
勘文奏之依述代例以史相副使可令賜由令  
奏仰不可內覽由即返給

仰云以史為使依例可行者申白田致可仰下由仰  
陳時簡破損次吉日可令修理但可申閱自由仰大弁事

座退出已三刻參入同時退出無時抗以隨身  
府生扶武令見無抗上棚抗者臥是  
下棚刻者乍警尋間無奏時內覽者同大弁大  
弁令先日風吹顛之間所損之召仰所司吉田  
可令修理欵申閉白隨彼命可左右之由仰之



萬壽四年秋

七月

依例修諷誦於天安寺事

十一日己酉今日精進修諷誦天安寺是例事

閔白竺原牧使殺害犯人事

也以弁含綸旨來做閔白竺原牧使殺害事二

之兵士可訊事又使右衛門安主久信逃無

使節可令候殺禁事皆是可仰檢非違使

可給宣旨于信濃國事權賜宣旨於國欵將可

給官符欵此間隨下官樂可左右由閔白被命

者余云件事初給今改給宣旨如何事已相同

給官符宣欵信乃權守人丸身已五品任外

國有不善且捕進件犯人且參上可辨申之由



若可載官符欵又候氣色隨仰可載官符事指指欵

示了調度文書

國一返外并中文等

見了返給弁了昨日

中納言朝經奉行宇佐宮坊占可有軒而神祇

長保五十二依官不參察許占之例今日有宇佐御占事

官不參

問

例外記

業任申云長保五年十

二月日有宇佐宮并石清水坊御占只以陰

陽寮令占申今依此例令占申之間業任申云

彼年日記未神祇官御躰御。間不能參陣。

史忠國於本官令占申者且以此由令右少弁

家經申関白己無左右仍只奏陰陽寮占文云

艮坤方非奏兵革欵事國家可慎給大事者余云

業任愚頑不可放云但上卿見日記者也如

何頭弁云昨日中納言云不召見日記事。有

事欵者上卿。存前例之所致也頭弁歸來傳

関白御消息云所合奏尤可然一々載官符早

可遣也以。案主可為使初使。此度

撰向後大望者可着遣此事起自所領枚事殺

害家使扶難申行可然樣可奏行者又可賜官

符於三河國者下。犯人又法師可重禁宣

旨頗有疑慮依子所犯重禁於父如何況法師

乎法師依證定判無指衆議不可就重禁欵又



不可拷訊欵不可重事又不拷事且内々仰知  
檢非違使宜欵只達閑白可住尚。書耳退出

十九日丁巳本命供臨夜新阿闍梨圓信來相  
法橋元命昨日自鎮西參上事

○談法橋元命來云一昨夜鎮西參上者資賴  
相撲内取事

○○○退出云頭弁今日可有相撲召仰者未被  
召仰前左述内取始奇怪事

仰下前左述府始内許之奇怪事也今朝府生  
召仰以前消奏不加署事

元武持相撲雜物請奏召仰不可署朝臣仍  
召仰少將不參者藏人將監可事

返給召將監扶宣入夜參來問召仰事申云今  
日可有由送仍告少將行經若不參者藏人將  
監經成可候由仰告上又可。内取日時門遣

文高宿禰勘申今日申酉時而未奉召仰其由  
改勘云明日未申時者召仰者勘文更不可

見相撲所雜事依例可令定由内仰々扶宣申  
雖無示内取始有勝負示由將監扶宣申不可然事

云雖無案内所始日有勝原案者仰不然由畢  
負欵

述代官人不知○○○○今日相撲内取始中。

等皆故障少將行經先日申可着由今日俄稱  
所煩再。仰遣稱難勘由父大納言前。少將

資房依母病不出仕而片時程向府定相撲所  
之事又令相撲逐電可歸由仰含々即參入之  
府生元武持來相撲所定文即返給少將資房



書府內取申時行之資房來黃昏左兵衛督來  
語云禪閣被勞痢病入夜宰相中將。中將實基被  
免皇太后宮勘事至今可從。事云今日紀伊

國相撲來

伊与相撲腋秀秀并白丁一人參

。召見頭弁持來殺害笠原牧使犯人丈法

師并令逃犯人之兵士勘問日記等可奏聞由

弁云。法師勘問曰後朝死去者中將實基言

內取并召合日又云昨日右京權太夫道雅位

到帶刀長高階順業宅博戲賭。之間有濫

吹件順成乳母夫兼任朝臣与件道雅卿拏擢

右京權太夫道雅卿到帶刀長順業宅戲問入道殿聞給之泣給事

引破狩衣袖先初与順業有濫吹道路雜人成  
市拏擢之間放呼言云云直地愁関白々々檢

非違使今召其身可。問者禪閣聞給涕泣云云

又云皇太后御惱不快手足腫給之由女

房可談者信武隨身播万安藝白丁各二人參

來召見

廿一日己未太宰相撲使番長貞安參來云相撲

人來河尻今夕參上欵重賴死去者陰陽頭久

高所申不得意以將監扶宣仰遣夏由己以來

諾今年。右勝欵者以他人可令候但可宿方

相撲重賴死去事

今元

皇太后御惱不快手足腫給事



陰陽頭文高八十有餘未光。還可奇事

并時刻事勘申者文高八十有餘云云未及光  
。還可奇山陰道相撲使為利隨身國々相撲  
。參來以。等令見申云短少無力者内取事  
差將曹正方仰遣中將實基伊与相撲人富長  
白丁一人參來使府生尚真相。又大宰白丁  
一人來太好使貞安云勝岡等今夜可入宣者  
廿二日庚申權大納言以扶宣消息云行經所  
勞痢病事未平損可難候出居者寂手勝岡等  
參入於隨身所給。又有好白丁一人重賴死  
早々者為賴付相撲人吉高進絹廿匹色革卅

枚勞貝五口又肥前守貴重班猪皮四枚色革  
五枚付為永進住大隅為賴付吉高進絹廿匹  
色革卅勞貝五口土左相撲人 參入不召  
見遣内取所

府取事

文高宿祢以正方令申云弟子信理有産穢不  
可候猶可被召仰允孝秀者不承引但召遣畢  
府生。武持來内取番又中將實基來云今日  
内取無振聲日力者皆以尪弱可奉仕御前内取  
并人書出持來其外卅餘人短小尪弱者等也  
仍付元武奉之者元武將來不召見早可返遣



陰陽頭文高依產藏允存秀可為相撲人人由召仰受

由召仰之一入夜陰陽允存秀參來仰可奉仕

相撲人人之由申故障然而重召仰申可奉之

由訖昨今召遣申煩疾病籠清困。不來存秀

轉任之間加用意者也仍出來欵檢非違使依

○擊擢道雅卿檢非違使捕之令候射場事

宣旨圍帶刀長順業宅先是到春宮亮良賴

宅得其告從彼宅捕得此間烏帽子落如腕腕狀中

即向彼宅借人馬令乘將到使廳令候射場急

尋求兼任朝臣阿波相撲五人參來見又和泉

相撲參來不見依營遣內取所

相撲召合事

廿六日甲子修諷誦三ヶ寺清水寺 祇園 賀茂

府生元武持來擬述奏三人加朝臣字返給參

內乘輦宰相中將資賴資高等相從余著仗座

此間一兩卿相參入問時刻午二刻內大臣參

次関白其後諸卿參入余以頭弁重令奏可給

侍從座事被仰請可給侍從座事仰左中弁經

賴裝束司次可召侍從事仰大外記賴隆左中

弁。○奏文等山城伊賀國中東大寺大佛殿

為備後守柱叟夫事返解但馬守能通申

內藏寮納物并返解可奏由頭弁傳敕云唯今

可出御所司具平令奏問宣可奏由左右出居

將佐等參不事賴隆申云左少將良賴四位未



參入其外皆悉參入彼是卿相云良賴候殿上  
者殿上出居將欵侍從事次將者可問宣至侍  
從者左中弁候者即以頭弁令奏聞頭弁云闕  
白宣東。令參上可參入欵 仍相催東宮昇  
殿卿相參入闕白內府徘徊露臺邊余及諸參  
進相共參青宮即令參上給 綱弘耀殿細殿仁  
壽等殿敷緣  
大夫賴宗次余前不經細殿從地參入於弘耀殿  
南前行學士亮等不候余復陳座問時刻申刻  
者諸卿着陳內侍有臨檻之氣而不見宰相等  
云更不出進若不透出退歸欵疑慮間頭弁來

壁後告內侍臨檻由仍余參上余諸卿次第參  
上 內大臣大納言奔信賴宗能信中納言兼隆  
朝任師參議資平通任廣業公成經時刻中  
納言實成參上 左少將定良 輕服 引侍從左中弁  
議經通參上 左大臣起座次余起座兩  
經賴參上次左大將 內大臣 起座次余起座兩  
人雙立殿巽壇上隨身扶武云只今擬述奏下  
者 先地下將監國行着  
青色此度以二舞事 左奏持來 少將行經  
將監良信 次右奏持來 少將行經  
藏人將監  
經成着麴地下將監何事乎先年地下將監國  
行着无文青色持候此度以二舞是思案欵  
左大將先取奏披見畢不取杖拚奏狀例事也  
左大將 大見奏不取捧奏為禪閣被訓余見了取杖自縱拚事  
禪閣教訓云更取書杖參上付內侍着座余  
搯笏取奏披見了取杖目縱拚參上頗居行跪



居膝行從簾下指入內侍侍取余退居拔笏小  
揖儀座內侍排御屏風示氣色余起座著簾下

座不取版位同宰相令催仰頃之左將監良信  
左居良賴賴病由上達部云云余云若如此尿欬諸卿闕白被咳事  
取版位良久無事令催出居并圓座等事左出

居少將良賴痢病之由上達部云云滿座合咳

余云若和比尿欬諸咳闕白被咳左右相撲長

置圓座次左右三府出居着座左少將良賴左

兵衛師成右少將資房右次相撲一番左勝二

衛門佐為善兵衛佐定經番依天判左勝論實右勝二番後暴雨殊甚立

合入立春興安福殿壇上籌指取圓座自敷右

依天陰不給張筵事

不取以何為是若相撲長如元可敷寺前例小  
事、虫損可狼藉諸卿豐不可早起座由闕白被仰臨還御退出事  
時雨止左相撲。申障令撤張筵諸卿下居今

日依天陰不給張筵左出居云云十四番主殿

秉燭燎最手各出立即被入闕白云諸卿不可

早起座緣可狼藉仍暫候臨還御諸卿退下三

番後內豎居衝重訖良久之左少將定良執第

一衝重居余前指示副高欄下居之由二合相

連居是前例也不動盃如何

余參露臺邊侍候青宮還御宸儀還御闕白及

迹習卿候御共人更歸候青宮御共御不迹



候尋召之間時刻相移僅召取高良賴奉之宮  
還給之間余心神屈云云從承香殿北邊觸內大  
臣大夫等退出頭弁云將曹正親府生良真等  
勘事被免伊豫守濟家子元服兼隆卿加冠到受領宅雜役往吉不聞事其事右衛門督承宣旨然而且仰  
陣官守濟家子元服兼隆卿加冠到受領宅雜役往吉不聞事依今日事也者今夜伊与守濟家子元  
服左衛門督兼隆卿加冠云云公卿到受領宅  
雜役先例往吉不聞可彈指云云  
廿七日乙丑昨日左將軍云內大臣今日下官  
參不早可告者不參入由早朝以文任朝臣申  
達也兩度往還依相撲間興言不參入由示遣

頭弁未時許中將實基以府生元武示送云相  
撲人高平本存迹光守和等申。由不參仰其  
所官人并相撲長一切不參從不能召遣也及  
御覽後何行者以尹督使可遣召之由仰之臨  
昏陰陽允存秀來云今日拔出一番秀秀申障  
不被免仍。取罷入二番高平障被免三番  
吉高負四番吉方勝五番候長勝籌一右勝五  
懷陰陽師住所極不安事也忽昨日一番本秀  
籠及閉相撲皆一昨不籠一昨及閉其外負者皆不籠及閉者  
皆勝示今日所行之跡耻辱無極者秀秀所申



可然相撲所官人等慥不行之所致也相撲人  
不從催仰者可申事由者也明日可令召問府  
生元武持來拔手々番勘當相撲所官人等無  
勤由其後少將資房來談件事等。○陰陽師  
住所實基所行太非常事也高平本存迹光不  
候御覽示依関白被勘虫損陸召高平也一昨日  
取与為永角力之間灸治可發無為術昨日欲  
申障有所恐不申者資高云昨日東宮々司帶  
刀等宣旨遲下佇立内花門外經數剗頭弁寅  
下障官其後著右々座者不可有宣旨見左迹

上  
衛府或其由含資高仍今日直著今日東宮參

八月

持來放生會相撲交名事

。○。○。未為資朝臣持來石清水宮放生會  
相撲人十人交名有取手外之相撲人等仍返  
給了取手勝岡今月廿日皆可奉供養大般若

相撲勝岡依可奉供養大般若可早歸下由申事

經仍早可罷歸者頭弁持來主稅頭貞清申文

助雅賴宿衾見舉狀并官勘文民部省勘文主

依仰殿上人向嵯峨野堀前裁事

計寮勘文等傳教語云諸卿可定申入夜資賴

來云殿上人相共向嵯峨野仰云令堀前裁可



實康資賴從者於春華門欲強奸下女問依

禁手事

持參者實康資賴從者從途中罷歸於春華門  
陳邊欲強奸下女之不合應以小刀亂突切  
手瀧口來合捕得實康從者即給獄所資賴從  
者逃去閑白被候內被傳仰云件男可早捕進  
者勘當不輕者余仰云召仕不善者之所致也

早々可捕進

御讀經始長家御候御前無行香時住行事不着座不知案内款事

十二日己卯早朝資賴從內退出云昨日御讀  
經始無行香但出居并堂童子如常又權中納  
言長家一人候御前依御讀經行事也者無行  
香之時上達部御前不聞事也難行事不可候

昨日定存事

御前 可行之事也不知案内款人云夜部名  
對面御讀經間不然事也無術之比以自而已  
藏人少將資房來言如資賴談職事不存如此  
之事大不足言由示仰之晚頭中將來云昨存  
定上甚不覺依源中納言下傳如形行之又云  
一昨參內府三々日間兩度欲參今日可參中  
宮權大夫能信第依芳心尤深雖無其儲閑院  
次可參內府者池蓮葉二百枚并花卷一束遣針  
博士相成朝臣許為令施人々又百枚花卷遣大  
舍人頭守隆為令治長病頭面

池蓮葉遣相成令施人々遣守隆令治長病預面事



依二季恒例奉為賀茂行仁王講事

廿三日庚寅早朝修諷誦東寺奉為賀茂修仁

王講念賢知照朝圓二季恒例善

運好忠高未明資賴來云公夕閑白宿章任桂宅給間師房經通卿相撲師房為異姓幼君不可謂七父經通為別當可彈指事

歸中納言長家兼隆師房參議經通檢非違使別當兼

經定賴朝任公成々々明日在御共殿上人十

餘人騎馬前驅章任儲饗饌折櫃物二十合銀

鳩付銀枝銀鯉納銀折櫃不可感事也師房卿

經通卿相撲住古不聞事也就中檢非違使別

當朝之重職衆中角力可彈指々々師房卿不

可謂其失異姓幼君之人也

今日被供養法成寺釈迦堂仍已時許參詣先

是打諸僧集會鐘入從東大門資平宰相中將資房着

俗客座閑白已下在堂前仍次資房取案内先日

內府已下卿相來次閑白々々云時刻已成誰未

打鐘可着堂前座者閑白已下着堂前座相分次

打鐘諸僧參入言者權僧正慶命講遍定基明尊

永昭法眼教圓律師融師大僧都心譽少僧都經救已講濟慶阿闍

梨源心聽衆乎人梵音衆十人錫杖十人以聽衆

五十一口法眼皆調服款造百一體金色釈迦如來八

部十弟子中了尊次文六今書寫金泥法花經一部墨字

百寐等身

依時行成雖未打鐘閑白以下着前座事

資平

資平



於祇迦堂自今日十有五夕日誦演事

內經百部花嚴經一閱白云金泥經禪閣先年書

人云且被書寫一切經始從今日限五夕日誦演

朝講大僧都心譽問者二人先行道次供讚梵音

錫杖次先被修本所撰諷誦次公家敕使內藏頭

經賴中宮使高兼房東宮亮良賴以上被物女

院皇太后御坐仍無使女院御座藥師堂皇內御

讀經道師中宮東宮并致一條院禪閣此北諷誦了藏

人右少將資房舍敕語就導師亮座邊仰給執

杖之由漁諷誦以前仰之甚遲夕朝講了行香兩方相分

次閱白催彼是著饗座一巡了下箸令打鐘入堂

夕講如朝講只供養錫杖講師僧都遍救問者

二人戌時許事了退歸呼乘中將了車後今日

閱白云十月十一月間可有八幡行幸今明可

被又云今日己時立興福寺塔依有方忌太夜

宿章任桂宅者今日參上達部左大臣閱白內

大臣納言齊信行成賴宗能信中納言兼隆實

成道方師房參議經通作名一資平院通任兼經定

賴廣業朝任

廿五日壬辰早且修諷誦六角堂次公賴從內

言送云頭弁不可參法成寺仍不可參者未時

法成寺祇迦堂御八講五日事



許參法成寺中將乘車後朝講已始會不近堂  
前之間闕白以右馬頭兼方有御消息仍着堂  
前座諸卿在座內府儀有惱氣不着座遲參卿  
相從下官着座講師少僧都永昭弁才無比問  
者二人論議了僧侶退下闕白已下着饗座院女  
御座堂前翼初御座藥師一巡後就食且闕白令  
堂共程甚遠仍述御座欵打鐘闕白以右宰相中將被申禪室唯今入堂  
者諸卿着堂前座了禪室向堂中此間闕白起  
座濟長押下諸卿同濟入休廬了後座僧侶入堂  
夕講了師法眼教圓登高座散花堂中一巡行

道禪閣云講師可加行道是晴議也先例猶在高座卅講  
時講師加行云闕白已下起座向藥師堂院御  
道共例者云於同堂坤角各取捧物三十一口僧  
藥師堂於并持薪等衛府三人前行行公家御捧物砂金百  
紙感柳藏人右少將資房持之前行次闕白已下  
諸大夫取自捧物三匝余一迴余捧物銀立留  
使處捧物行通問立留使所侍三匝事東中門外仲中門北大納言齊信卿誦病  
後羸弱從下官不廻僧侶及上達部昇南面西  
階余并齊信卿不可渡南階前仍登自南面東  
階着堂前座四位五位捧物置儼臺內裏御捧



內裏堆有藏入道殿依之中不可忌由給有御捧物天竺大唐不忌藏日本忌事

物并上達部捧物等令加置儼臺捧物関白云  
內裏藏已來御捧物事從內有仰仍不可忌之  
由被奏聞天竺不忌觸藏者余奏云藏者日本  
事大唐已不忌藏資頼候內仍仰遣可參入由  
即隨身捧物宮御物藏置舞臺女院御捧物分  
盤上卅一貝 請僧數 本所捧物等置舞臺殊以  
御導師運勢於礼盤致新講師教他化了退入次夕  
講師法眼經論議問者二人此間秉燭頃之論  
議了僧等退下次上達部下官退出春宮大夫  
頼宗大弁走云禪室 賜對面退歸於堂前奉

唐人乘小船來着事

謁被悅參入事余不火座退出戌時許

関白被談云大宰言上唐人乘小船來朝之是

米輔二郎文輔述曾死太不得其告自來本年

良史——歸太彼朝明年夏必可來者今般船

今月四日解纜虫損同十日着岸者禪閣日為訪父

母所來已不可退布却致牧者無隨身物只後錦者

紅心虫損金青獻禪室者又云一昨申昨立止山致階寺

塔柱行事勘解由長官資業來申明年資頼給

官事語言関白和氣尤深似可成其次有宰相

中將并資高等事今日內府捧物後早出有惱



氣諸卿悉參只中納言朝經不參

九月

皇太后宮御惱有恐事

四日辛丑修諷誦六角堂中將々宮御惱似有  
恐昨日府云十分之九無。馮

召左大史真行宿祢仰可候奏之文事又申文  
事同仰云未時參入於內待賢門資賴入自敷

政門着仗座其後左大弁定賴參入示仰可有  
官奏并申文等也由起座向陣腋頭弁重尹下

宣旨和泉國司次左中弁經賴傳下伊豫國司  
申條々文  
來十一日行幸勢氣間步行難堪來輦參入無仍不供養事  
申朱雀門損色文前日冬下同弁也行步難堪

不可候十一日行幸事相示左中弁行幸日乘  
輦參入自待賢門可无便宜從陽明門步行參  
官奏事  
入才可難耐臨寒月左右相扶漸步行可參入

述日猶有暑契餘氣以此由可披露事也左中  
弁退出後余着南座次左中弁着座令申文右

史佐親文四通了大弁座此間按察大納言行成卿參  
入小時大弁着座敬屈申了奏余小揖稱唯見

遣史方左大史行高捧奏文跪候小庭云云如  
大臣在廣時大弁不可起座由行成卿示事

恒文十五通以左中弁令内覽大弁起座按云  
大弁起座按察云大弁候座上卿參上之時起



座者也大弁不可起座者奏者獨可被坐欵召  
陳官之時可無人傳喚者按察久時大弁已且  
同桃茂說欵良久之左中弁傳執柄旨云見給  
至法師文無迹例不被候有何事哉者件事前日對面  
次余云往代神今良箭官奏入法師以內弁奏  
支柳可命之由報々尋例可入者  
申臨晚景有乍參上候奏等作法如例但御覽文  
奏問雖及暗召男共燈一取御取一取奏者右邊立事  
之間及昏黑下給文之後入暗難結申仍召男  
等令供御殿油西取一々御取一結申了退下  
并復陳等又如常余復陳即大弁著座次史進  
文先給表紙次一々給文裁詞云云申成文了

大弁起座事有兩說由左大弁定賴示事

奏ノ祇候次給結緒史趨出大弁起座事問左  
大弁々有兩說者先是按察退出余出壁後十

八省行幸大將必不由閤白字被仰事

一日行幸祇候行步難堪披露哉否事同左  
中弁云有次達執柄被命云不候更有何事乎  
者八省行幸大將必不候上古多例以此由同

陳力又事

令達就中右將軍被候次戌時許退出  
八日乙巳上達部參不事不慥申由仰外記賴  
言申了依召使申所令申也仰可召問由中宮

大夫齋按察行成可必被參入由以賴言申  
達云一



參內 侍賢門 入自敷政門着陳先是左大弁定賴

參入頭弁重尹傳下安藝國司申請條々天下

內弁令續文不堪申文事示厄大弁起座小時

左少史舉光捧不堪解文渡床子方余着南座

次大弁着座敬屈之申文余小時揖大弁稱唯

次史舉光捧書杖入敷政宣仁等門跪候小庭

文攻取落事

余自稱唯趨來省膝奉之目錄置笏待取落橫

指置文披表紙先見目錄次解結解文等々諸

一々見或國不注使或國注使健兒不注同等

多々見如元卷結目錄在結緒外表紙內推出板敷言

史取之披表紙取目錄結申余先國々解文共

錯可直事一々仰大弁次仰申給一史稱唯如

元推卷副杖趨出次大弁起座復內座大納言

行成卿參入且令見大宰解文并 人文等此

間參議經通參入次大納言齊信卿件解文等

齊信卿見 時許內大臣大納言賴宗中納言

寺藥師堂例講事

長家實成參議廣業朝臣公成等參入今日法

問實成與公成座相述仍實成可着南座由示事

師堂例講從彼 實成卿座與公成座相述仍不

所參入云事 審彼是申上余云實成卿可着南座即着左大

雅賴覺舉狀定依為家司定賴稱退出事

弁定賴忽稱胸病發動由退出依可定雅賴覺



舉狀事稱湯病退出欵云云雅賴者左大弁家

戶人定事

司也未有事定以前大弁問下官大略示之頗

有思慮氣先定先戶人事以定主稅助雅賴覺舉

條事定事

狀并次貞清弁申之文次定五ヶ國申諸事和泉

下野野石見安廣業執筆頗有所執之氣子時

藝紀伊事了退出丙下皇太后宮御腦事問內府云難

行成卿送小野宮不天曆年御曆上奏出所不審太奇事

存給欵按察行成卿送故殿天曆八年御曆上

中河水引入京中事

奏以前元出所太不審太奇中河水今日八

日引入從晦日掘水路引入也從中御門末西

等小路東院東大路大行經高倉春日万里并富小路迂橋富

炊御門大路等引水

小路東町十字橋等忽令造渡為思行令煩不

仰京職令造事

唐人來着事依件定可、廻布事

十四日辛亥今日頭中將下給大宋國商客諸

卿定文并文書等仰云依上達部定申可給官

符者即仰左大弁定文并文書等相具下給頭中

將於殿上下大宰府言大宋國福州商客陳文

給即下大弁祐來朝臣大臣大中納言參議等定申云商客

來朝急法立陰而文祐等云秋歸云今年秋重

來然則於安置雖優許令逐存誠明春巡風可

隨廻布欵



依皇太后崩昨日有警固々閑事

十六日癸丑曉更少納言資高來云昨日有警

固々閑等事中納言實成行之内印并結政請

印因仰之固閑國官符被參議不參左大弁定

結政請印定賴中所閑白以外記賴定仰遣來賴定車丑時參入可後無勤人事  
賴昇皇太后宮不可着座由閑白有命仍不着

座退下數度依結政請印外記發催使稱胸病

不參今日御表日仍夜中欲行大外記賴隆申

閑白以外記賴言仰遣愁乘賴車參入已

丑時可無勤之人召遣參議經通閑門不通云云

奇收人等也内文者無宰相行之依有前例云云

公事之内此事尤重擇吉日所被行今日已御

皇太后宮御葬送事  
表日兆重不可申故陳者也一家口傳似不信

受余雖窮屈奉正誠除今夜皇太后宮御葬送

云云

月蝕曆道兼不申共欵翌日因證昭法師云依

盡蝕思忌不申欵勘云月蝕皆既虧初午三刻

卅日加時未刻八分復未酉一刻二分

閑白御車立故宮門前兩度振事  
廿四日辛酉一日閑白車立故宮門前兩度振

以守道之人有何處賀乎可有思慮欵東宮

閑白一家事發言多事  
御帳有御物忌有不吉御占欵此事等面々

所談彼一家車發言多々



萬壽四年冬

十月

依臨冬依行步可堪自陽明門參入事

四日庚午臨冬氣行步

可欤

口堪仍

參欤

自陽明門申

申二點自南諸卿參內往吉不然事

二點中納言實成參議定賴右中弁經輔從侍

大糧申文事

從所入內己及晚景往昔不然大糧文事問左

大弁申具候由示可令早申即起座申文史佐

親押文子杖度北余起座著南座大弁著座敬

屈申云余目揖稱唯見史方佐親捧書杖候小

庭余目稱唯趨來著膝突奉之取見畢主稅察

勘文官急文等間官充文左近糧數文左右衛



門不同左右衛門數問大弁云書誤欵者如元

推卷置板敷端佐親給申官臺文余目稱唯如

卷取副杖趨出余報座不復座退出實成卿依

所行內文事早退出申刻今日不乘牛車行步

頗苦行出頭中將顯基持來宣旨因幡國司事

代文崩

依皇太后宮崩閤白不參給閤無可弓場始事

五日幸元宰未今年無射場始依皇太后崩閤白

不參欵亦其後禪閣御病以急遂以入滅仍停

止欵

十九日乙酉尾張守則理云依太后御事參上

入滅夜安藝守寅明來着一昨參明日可罷下

皇太后宮五七日事

承太后崩給事經營所馳參着夜除欵深中將來云

今日宮五七日被修佛事奉造等身五大尊白

檀普賢四寸奉圖繪釋迦百躰不動尊奉書寫

法花經一部紙色七僧外卅僧閤白內大臣及諸

卿參入有饗大納言齊信行成不參官司着素

服候簾中

依天變尊想祈禱事

廿八日甲午從今日七夕日於栖霞寺以二口

僧列覺修仁王講為攘天變夢想之災欵交厄亦以

心神惱事

阿闍梨盛筭奉供大天三夕日為攘大事厄惱



乍戌時許心神太惱通夜乖諸臨晚旦祢昔以

恒盛令占云風病之所致者服扑技從辰刻許

濟筭之義料送三井寺事

頗宜又加湯治修諷誦六角堂依可出行濟筭

立義料折櫃卅人送三井寺米卅人菓子雜

從今日七々日以阿闍梨文田為必女行千手

皇太后宮七々法事

觀音法伴僧今日前皇太后七々御法事於法

成寺阿弥院堂被行僧前奉之前内高。十二

米卅石忽荷從太夕心神甚惱就中今朝祢。左

右相。申刻許參前后御法事上達部着堂前

座之後參入即。著堂前座大納言齊信卿以下

在座一家大臣以下官司等在簾中參。後

行道御法事任法云云阿弥院三尊銀欵

安。佛殿亦兩界舅院羅金泥法花經。墨字同

經百部七僧僧正院源權僧正慶命大僧都永

讚百僧山少僧都明善定卷常曲深講道

所々御誦經使不進堂前有別言。秉燭後行

香予先退出右兵衛督經通乘余車後依心神

不。入夜中將來云只今事禪閣御心地有難

一品宮今曉渡坐御堂存子七々日間不食喪家而不滿其日被他所事

堪之痢病云云不被入堂云云又云今曉一

品宮渡坐御堂不可還給者人々云存子七々



日間不忒喪家而不滿其日被他所忒者

十一月

十日午曉交服一梨廿一風病相刺心神無

入道殿春日使資房被志絹五十匹物資平行重惱問芳意殊甚事

越寫頗安慰禪室絹五十匹被志中將被

訪少將資房使被重惱之間芳意殊甚欵頭弁

宇佐宮改違例事

持來大宰尉宇佐宮改違例文并令勘申前例

大神宮燒損時不入皮并祈造事

文伊勢大神宮燒損時不入皮并祈。心神忒。

不能相。先日仰云諸卿可定申者今如續文者

忌。可及會議欵人々内覽。若。可定申者

日者有所勞不可參入可被仰他人欵彼宮改

造事在今年若有遲留如何又薩摩國人被害

定事若之不可被仰他人欵弁歸來云宇佐宮

改造宮例已相合更經奏聞可被宣下也殺害

入道殿危忽乍臥有汗穢心神如例事

事猶可定申者入夜中將來云初參。右危

恙唯名仰有汗穢而心神如例云一関白以勘

中宮関白宇佐御時服大原吉田祭饗大相府下官可用意由関白被仰事

解由長官資業被示云中宮作眼目同服約大

原吉田等祭饗事大相府下官可用意報筆之

由可設吉田饗

依内裏死穢

十二日戊申春日祭今日内裏有犬死穢恒例

御願奇。以賴資為敕使而參入之間有停



止仍不參內。今日并十六日大原野祭依中宮  
穢可改汙次申子日夕宣旨下

被下除服宣旨或迷鈍色事

十三日己酉以弁重尹送中將許書云今日可  
除服之由被下宣旨但閑白殿被仰之三條宮  
御時右大臣波太服者臨節會神事之日也令  
着用給也雖蒙宣旨或乍着鈍色節會子日有  
着服之例殿御例。可尋申者而有。汗之事  
等不參入者重尹者皇太后宮慮。三條宮時  
除服之例明勘文紫皇后時例等令書送之畢今朝  
沐浴後目極惱狐風相刺欵阿閣梨。照加持

今日忌日不日齋食依心神惱以念賢師命齊

供養法花經心經等以念賢令開欵閑白。袈裟僧齊

入道殿不可存給事

料送護慶師風諷誦道隆寺式光禪室被魚

依入道殿御病被行非常故事

不可存給昏火外記賴隆。被行非常赦依前

。大臣病按察大納言行成大內記右衛門權

佐為善奉宣旨先是別當經通卿來蘆下訪所

入道。前沐浴始念佛給外人聞其御聲事

勞又陳可有赦。入夜中將來云禪閣無增

依入道殿病公家被奉千人度者事

減夜前沐浴被始念佛外人聞其聲上下走迷

依入道殿御病閑白令行万僧供御事

存入減許由云云公家被奉千人度者閑白禪

依入道殿御病來廿六日可有行幸事

閣行万僧供又云。閑白曰可有行幸大略并



善宿祢宅燒止事

六日許云云書已出不可被問雅賴夜申許兼善宿祢宅燒亡

十四日庚戌申將來云宮作服後今日初參衙改者李御讀經事過神事可定申由前以左中弁達閑白而有所勞不可參可被仰他人事可達案内之由以旨行宿祢示遣左中弁入夜中依入道殿御病如一院上東於法成寺有百僧壽命經御讀經事將來云今日可改其後參云禪室御病如日者又云女院於法成寺大堂奉為禪室以百口僧被轉讀壽命經入夜左衛門督兼隆卿來訪頭中將相傳消息頭弁。者吉服自

余官司無宣告

節會事

廿日丙辰豐明節會有所勞不參早朝少納言小忌少納言資高雖觸牛覺穢依不參恐祢病由及秉燭志卯齊床子應召退出可空由示事資高令傳申云忝夜參神祇官罷出之後牛俄

斃今日不可勤小忌役者余云於有實穢何為但今日節會如不可御出上達部或服或物忌

小忌少納言不參者被處陽障欵先稱病由及秉天神事同觸穢時。。。。。ト役有例事燭不着外弁床子應召退出宜乎今日然神事

無神事之日內印時觸穢迹衛將監乍立。其事之由側所覺所云會中將之由令相舍。即中將來練如余案抑大忌少納言勤仕之例又



所覺也然而今日必有勘當歎黃昏中將來云

今日節會大納言不參事

今日節會大納言皆有故障不可參云云今日

目不眩轉太夕今日良園加持之驗歎資房之

江典侍 御乳母 樋洗童為大。齊信卿童女忽

有頭露及天聽被仰實康女官及公女佐女等

到彼直廬邊成市仍見已似恥辱臨曉道。

童云云住古聞之事也殿上人嘲嘆無強云云此

童名後出云云太牟美佐守保任五節上雅任

云云四位侍從經任所陳之趣相同但卯日早朝

左馬助章任云云教語相傳仍乍驚向直廬示事

由令追却者

本命供事 卅一日丁巳本命供早旦沐浴不氣上目眩後

沐浴時心神忽惱目眩轉以良圓令加持湯

時節會小忌由御左衛門督兼隆奉仕内弁事 受加持之力也昨節會内弁左衛門督兼隆卿

小忌止 外記業任云関白以業。遣右衛門督

實成申風病由改遣藤中納言朝經申由共不

參左金吾已上臈乍。上臈召下臈左金吾令

申可奉仕内弁之由有許。仍内弁事見。達

畢五人 中納言兼隆師房參議 夜闌事始 出致 御

簾無御出云云式光云禪室弥以無力痢病無



入道殿御病上皆腫物發動魚事

數絕食已絕入夜中將從禪門來云從時被花

兼無力殊甚痢病無度亦皆腫物發動不受醫

療左右多花可難待得行幸日之由家子野談

又云行幸事至今無悅氣又東宮行啓事有御

消息而不能申通在坐不覺云云女院中宮御

坐然而相親難見給依有汗穢事云云

天曆七十一十九依中宮御惱臨時祭試云云

依入道殿御臨時祭成樂子天曆七年十一月十九日臨時祭試樂依中宮御惱不召御前樂所哥舞殿御記

廿四日庚申無臨時祭試樂依禪閣重惱給云云

依入道殿御惱可有行幸御輿可供惹花事

行幸日御輿可供惹花輿車迄送左中弁行中

將依給宮素服若吉服扈從行幸可難自由仍參

謁閑白取氣色被命云云此事難子左右若有

出損可申案內但至源中納言故宮不可渡由相

入道殿御病間心神如醉公家例事一々可被驚由閑白被仰事

示一於彼人依非親衛也閑白御消息云日者

携御堂御病心神不覺如醉人公家之例事一々

依入道殿御病明日可有行幸可被行事閑白被尋仰事

可被驚示又明日行幸禪室可被行々功德事

何等事宜乎未思得可然之事可被示也非常

赦令此時可被行而早被行至今何為者余報

云有所勞籠侍心神不例徒然送日事与心迷違款

欲申不行幸日功德事左右難申赦今早被行

將有行幸給度者九十人被行非常故事

事更有何事乎次早可為善抑後日被行万僧



鎌足病時有行幸大職冠任內大臣事

供又被行賑給如何不比等大臣病時臨幸只

東三條院御病時有行幸伊周復本位事

給度者九十人被行非常赦令鎌足大臣病時

行幸給大職冠內大臣其外無所見亦東三條

院御病又有行幸只外帥伊周被復本位之宣

宇佐宮造更年中可造事

旨下之大略此由等也又宇佐宮造營事年中

可給可造之報符又季御讀經事不能定申可

依入道殿御病不堪奏難被行者越年例可隨狀事

被仰他人事同含中將不堪奏如此之間難

渡欵非無越年之例可隨狀事也又含此由以

入道殿御病臨時祭不召御前奉出御馬於港口令殿上人行并荷由閤白被仰含有何交年由事

頭辨來傳閤白御消息五節御前試事止臨時

天曆三年依母后御惱被止五節御前試事後事入道殿御病間可被止事

祭不召御前事出御馬於瀧口邊令殿上人給

押頭令發遣如何天曆三年無五節試彼年臨

時祭有無如何者余答云天曆三年故殿不被

參隨亦無左右爰知如例欵母后俄惱給仍被

止御前試欵其後令平復給計也有臨時祭欵

禪室重惱給日之被止試事准彼事隨宜不召

平野臨時祭夏御室御病同

御前有何事乎故殿天曆六年十二月十九日

御記云臨時祭哥舞故朱雀院御周忌左中弁

經賴來訪所勞今日平野祭依例被奉來遊為

入道殿御入滅之由風聞為僻事

勤彼便資賴參入少將良賴來訪未刻許禪室

入滅由云云乍驚羗隨身見氣色即還來云依



重發惱給馳參而今間殊事不坐云云臨昏中  
將來為申返事參関白第飛車被參御室追從  
參入經數刻関白出會涕泣如雨申返事畢被  
甘心即歸入彼是云禪閣振迷給上下存時到  
由馳告遠道云云相成云云背瘡其勢及乳境  
彼毒氣入腹中被振式歎不反事也者今日心  
神頗宜吉田祭使將監源經成申代官頭將監  
扶為代官吉田祭饗祿等家之所儲依中宮御  
服也入夜從吉田永輔朝臣歸來云祿絹一匹  
持來馬寮使不參仍不給上中下饗合百廿前

吉田祭使用代官事

吉田祭依中宮御服饗祿等送事

不可謂不定者上卿弁内侍縫物祿上卿大楯弁内侍單  
重匹絹外記史内藏寮迹衛府馬寮東宮信濃  
布三十六段官外記史生官掌召使同二局使  
米五石申神人亦供覆棚敷物供神物料  
廿五日辛酉早朝式光云禪閣夜半渡給阿弥  
陀堂正面間依座主催申辰時許別當來訪於  
簾前談雜事中將來云禪室無增減由永圓僧

入道殿御病間依座主催申夜半渡給阿弥陀堂正面事

都所談也

依入道殿御病至急臨時祭舞人不召御前御禊後於瀧口賜掉頭不起座間奉末歲賜掉又々無御神樂事

臨時祭舞人不可召御前御楔後於瀧口邊可  
給掉頭又可無御神樂云云依禪室病惱至急



昨日平野臨時祭大小弁家經勤事

云資賴云昨日參內以他人可為平野使由

相語藏人何改若右少弁家經史為資云申時

依入道殿御病明日依可有行幸中納言朝經今日行召仰事

祈臨時祭使云今日中納言朝經行明日行幸

召仰事經任賴從內退出云云今日御禰一使

經親不超之間參議公成取挿頭進使座指訶

御馬牽出侍臣取舞人倍從挿頭度御前於瀧

口戶邊各挿即參祗頭今夜御神樂止者

依入道殿御病行幸法成寺事

廿六日壬戌禪閣危急仍平野行幸法成寺僕

所勞未得尋常仍不扈從左大將內大臣著吉

服供奉左宰相中將資一依給故宮素服不供

奉晚頭資房資賴等從內退出云云午刻行幸

宇佐造營宣旨事

退時還御不經時刻駕輿可殊有催早々酉刻

許頭弁來傳下宇佐宮造營宣旨任前例可勤

行者即仰下次人今相傳依心神惱今日案內

封戶五百戶被入法成寺又被修御誦經事

令問聞弁云封戶五百戶被入法成寺又被修

御誦經絹二百匹萬僧供宣旨下一日余度改

依行幸法成寺依造塔廢改三乃寺為長為檢非違使事

美濃守還御後有除目大納言弁於御寺以左

衛門志典江原為長為檢非違使之宣旨下件

兩人令預造法成寺塔遊欵等也者禪閣不覺重

被被欵申依前日氣色閑白被申者閑白家子大中



納言不候行幸云云供上達部内大臣大納言奔信中納言兼澄實成朝經參議經通通任

兼澄經定賴廣業朝任公成

依入道殿御柄東宮行命法成寺事

廿九日乙丑拂曉馬奉宮已時許少納言資高

來云辰時宮行啟

出自宣陽達春

劉給法成寺西

門留御車下給

依院御

即還給不經時刻依御

大夫賴宗著諸色扈從尤可尋事

病至急欵大夫賴宗鈍色服扈從尤可尋事也

逃代不聞身左衛門督兼隆中納言朝經左兵

衛督經通大藏卿任右宰相中將兼經右大弁

定賴播戶守廣業右兵衛督朝任供奉相著隱

又帶劔云云大夫賴宗從陽明門歸者依禪閣

故皇太后宮當年大糧崩後以前以借受用仍當年料如元可奉宛由宣下事

花急欵中將來左大弁持來勘宣旨傳敕云前

皇太后宮當年大糧崩後以前以借僕受用當

年料如元可奉宛者宣下同弁一入夜若狹守

師光參上云聞所惱由俄參上者

今日雖可修例講丙寅日祭高座有忌由濟筭申仍延引事

卅日丙寅今日例講而濟筭云余年重慎丙寅

日祭高座有忌者有恐之日又不可請他人仍

來月吉日可奉講陸奧守存義檀紙十帖中將

為入道殿御祈夜守道奉仕招魂祭人魂飛來賜絹三匹事

為避迹隣配在今朝渡比封依方忌入夜歸或

云禪室招魂祭太夕守道朝臣奉仕人魂飛來



入道殿御背腫物

仍給祿糸弥相成朝臣云依召參御堂背腫物

有可針之定然而今日有忌來月四日隨狀申

可奉開瘡口之由雖不覺瘡跡如常不治仍申

入道殿御病雖有休息難被過兩三日由能信卿与盜打給事

延期中將參禪室歸來云中宮權大夫云有

公夜強盜人勸學院取絹布事

休息氣然而不被食難被過兩三日欵云云

夜強盜打開勸學院。取絹布

十二月

依咒咀夢想行除事

二日戊辰聊有夢想見咀咒氣何以垣厂令解

入道殿公夜以忠明令針背腫物給事

除式光云公夜半許禪閣以忠明宿祿被針背

腫物膿斗血等少々出吟給聲極苦氣者朝源

下野守善政子皇基師志馬事

律師來中將來云禪室如日暮欵基滯已少云云入

夜皇基師志馬下野守善政息已一日從下野

上道今日得尋常

別納所米給貧者事

四日庚午以別納所米給貧者良急師今日歸

己上今夜於枕上令誦法花經令住恐因病者

并六波羅密坂本之者數恐田州五人六波己

宣入道殿令入滅由風聞彼氣猶不絕今夜半覺給事

時許式光來云禪閣昨日入滅而臨夜有動氣

云云

今寅時已入滅仍行七欵者住法今欵日朝為盛朝

臣三御腋聊。有温氣云云仍上下陳存給由



事似荒涼不可着座居池上所談頭弁來以人  
入道殿令薨由依如開食奏以前下御簾可宜計答頭弁事  
相傳之入道相府不可存王此。太不審先可

被下御簾乎余云薨奏彼可垂御簾但女院御  
坐同所必所有聞食薨奏以前下御簾可宜欵

可被尋前例抑可依大入道例欵乞當時有臨  
入道殿七々內被行節會事

幸不可准他時欵節會等事如何七々忌內難  
三條大臣七局元日節會停止七日只引白馬事

被行欵大入道七月二日薨四十九日內無節  
會三條太后十二月一日崩正月節會停止七

日只牽白馬誠雖御后位不御服親禪室雖云  
臣下己是祖父己蒙准三宮宣旨之人也猶准

仁和寺法帝崩給時給內大掌會止事

彼三條太后例可被行欵依重被行何如仁和  
寺御帝七月十九日崩仍大掌會止依御心喪  
限內 五月

當時御心喪限三箇月欵己叶其例哉余云有

所勞不可定申荷前事此由可被漏奏荷前日  
入道殿薨給事可依大入道殿例由賴隆示事

及晦擇勘先依可被行凶事一段愚案也頭云  
內々所申事一定後定有被同仰欵荷前定事

可漏申者蒙顯公參內大外記賴隆云此事等  
入道殿薨給時親尊考定七々後被廻延引事

只可依大入道殿例彼時釋真欵并考定四十九日  
後被延引者晚頭中將來云禪閣猶給氣不料



念佛不久太朔日按察行成俄不覺煩欬飲食不

入口太重煩令欬夜半許中將示送云禪室入滅

行成卿太朔日俄不覺今日俄薨事  
六十二 又按察大納言行成卿俄薨 五十六

六日壬申尋清律師來訪阿闍梨延政來隔欬

帳相逢念覺律師來訪中將來問藤宰相有間

依上東門院御重服院司可着服或由經通卿被。九條殿薨給時中宮司不可云由有明法勘狀也答事出損  
送事中將即。堂相念了頭中將頭基內薨奏

并着御錫紵事等以師重相傳左兵衛督示送

云女院別當依御重服院司可着服給者件事

見邑上天德四年御記九條丞相薨時中宮職

司等不可着服。在明法勘狀不可着由被下

宣旨了見遣御記一明年節會等事欲聞案內

入道殿御薨送明日之使行事  
付中將令達。來云藤宰相廣業閑白被報云

具承云但明日可行葬送事同日可有葬奏御

錫紵警固固閑。欬心神不覺可然之樣可申

入道殿之薨給時有不靜云云先被行固閑事  
行負信公御葬家子大臣冠欬直衣欬如何可

示案內者余報云固永柞例一々可改行准先

有固閑其後有薨奏欬次第違濫有不靜云云先有

依閑白御命可止御錫紵御等計申事  
敬言閑其後有葬次第違濫有不靜云云先警固

之閑等由彼間云云猶先可被行薨奏只明日

服着錫紵令欬除給之日當重日尋前跡可被行

已下七字行支欬



歲末固閑使有事煩彼屬國可在之由申給事

欵可被縮日數欵於可被延欵臨歲末遣固閑

使有事煩欵被屬猶國可宜字欵又貞信公御葬

家子大臣薨家裝束答申閑白事

送事清慎公不被隨記但葬禮皆着凶服不可

小野宮殿薨給時移山寺從彼行薨禮事

着直衣平清慎信公從家不被行葬禮先移山

寺從彼行葬禮仍從家相從上下其裝束如尋

忠仁公九月二日薨彼寺豐明節會正月十六日節會賭弓等停事

常且明年正月節會等事大略申達忠仁公九

月二日薨 年十一月豐明節會止明年正

月十六日節會賭射等停又永祚例前太政大

三條太后十二月一日崩元日七月十六日節會賭弓依七々內止事

臣七月二日薨八月考定釋奠過七々忌景晦

後。見曆記長保二年十六日十二日皇后崩日三々年正月元日節會止余宜以及奏見卷七日節會無

被行且三條太后十一月一日崩正月元日七

○白馬不儲度七前諸衛早諸可度行十六日節會止賭射止子細奉取異事

月十六日節會賭射等止以佐州九日內也就

宣命沁皇崩時依御心苦五々日內未着元大掌會延引事

中御本服三ヶ月及明年十一月太后与臣下

尊卑相累然而太后者不御々服親前太政大

臣雖臣下外祖父也隨之可有三ヶ月御心喪

々々々限內也不可被行節會等亦先朱雀踐

祚時沁帝祖父也七月十九日崩御心喪五ヶ月

及十一月仍大嘗會延行次定謂之御心喪內

不可行如此之事等欵藤宰相之傳之尤被甘

心者入夜頭弁來未傳閑白消息云可被行警

固事御錫紵日數不滿限日事頗可轉欵先行



固閑等事又擇古日款日薨奏警固閑等同日被  
行如何又廢朝日數有過御錫紵日數之例欵  
此間事能々可申行者仰大外記賴隆令勘申  
前例次定勘文明旦令見下官可計行者但申  
案内之故者夜間有可致尋覽之文盡於知前  
跡明日可承之置事由不待返事退去一明旦  
可報件返事等

中堂以六十口僧口別一斗供觀音經十卷為除病延壽令修事

七日癸酉於中堂以六十口僧奉令轉讀金剛  
般若經一千卷一口別一斗為除病延壽所修也晚頭  
卷數持來加僧名早朝中將來參御堂者薨奏

等事有便今可令達漏之由大外記賴隆真人  
持一示可來會余后之由仍早參相待之間弁  
來以賴隆傳閑白消息云外記勘文如此可計  
行者固閑事可付門固款欵薨奏可行且御錫紵除  
給日數事可定申心神不覺不能具申者余報

先有固閑替有薨奏事只永祚許有例事

云云以賴隆先有固閑後日有薨奏之事只永  
祚也似不被尋行薨奏以前不可給固閑之官  
符依其事可給官符而無薨奏不可知食今日

依入道殿薨給固閑依歲末可被付國遣使給官符不可有輕重事

薨奏固閑警固等事被行宜。固閑被付國最  
可佳以遣使不可為重給官符不可為輕前々



或依國司事被停遣使或有隨時之儀被屬猶  
國此度已及歲暮事煩可多被止使止斗也廢  
天慶元年御婦內親王薨錫紵御表日天曆八年重明親王薨及四日除給事  
朝依勘申可被行 三 且今日着御錫紵第

四日可宜欵外記勘申云天慶元年十一月十

二日記云四品勤子內親王今月五日薨 主上御婦

公九日薨奏同日服御錫紵同十一日滿三

日可除錫紵也而當御表日仍及四日所除

也者如件勘文延一日例分明也天曆八年九

月廿日重明親王薨奏服錫紵廿三日除給乙

及四日件例注出又御表日除給康保三年

康保三年式明親王薨錫紵依避復日被御表日令服以事

延喜十年均子內親王薨御錫紵重日除給事

十一月二日 壬 中務卿式明親王薨奏服錫紵

廿四日 甲 御表日除給避復日給也亦重日除

給例延喜十年二月廿五日 乙 均子內親王薨

奏服喪服廿七日 丁 除給同注出付頭弁御表

日重日例不宜前大政大臣御事能避事忌可

被任之忌日限不滿也例側所覺已而未尋出

抑日數例与行例且可在御定者也事以大概

以賴隆相傳外記勘文一見返授又弁云可

然之樣相定可仰下公依重事所申達已弁云

可有賻物乎如何御使候哉余答云至賻物無

無官人無賻物先親人有臨時賻物事



入道殿薨給賻物使殿上四位弁可事

官職人不可給但前々親々人有臨時賻物欵

又云物數如何答云可依太政大臣例欵又云

入道殿薨給可有奇御使宣命使納言位記使宰相則御使四位可宜事

敕使乎余答云殿上四位辨如何可有敕定亦

云可有弔喪御使乎答云尤可然事也御使何

等人哉余答云宣命時敕使納言但位記使宰

相欵至別敕使四位如何可在敕定事也又云

此間觸下官可左右者尚盡隨身賴隆歸參依

可仰下欵中將歸來云以藤宰相一々申通関

白被報云以頭弁令同畢令如此消今日薨奏

入道殿薨給御錫紵依兩度例四々日除日事

服御錫紵事警固々関可行也錫紵四々日除

給有兩度例尤從事也依彼等例及四々日除

給也忒入夜中將從内退出云今日中納言道方

卿固関事造固々官符内印進御祈令奏警固

入道殿薨々奏行成。由賴隆申関白被仰不可然由勘當賴經事

事同行之又薨奏大外記賴隆令申関白云薨

奏加奏故行成卿如何令立不可然者其後以

外記為時被仰云賴隆申可加行成卿之由太

無慢事可仰不可作者仍罷出源中納言道方

更不可勘當事也者洵處分清仰不加入而追

不可有賻物由関白被仰事

有勘。傾奇。云々頃辨云臨時賻物更不可給

入道殿薨給。喪使可遣左大弁定賴而不知在野事

由関白被命云又云弔喪敕使可遣左大弁定



道方資平御依賜故宮御服依輕不可非入道殿御葬送御供事

賴參議以召遣使者也不知在所者上達部供

奉葬送御供至中將給故宮素服可有事忌源

入道殿奉葬為戶野事

中納言相同仍兩人行固閑等事今前太政大

主計頭守道鎮府事

臣彈閣於為戶野葬送主計頭守道鎮謝夜闌

孝道持拈五位不從此役若薨後過差樣事

左大弁同道弔喪教使住法式云薩摩守持拈

太政大臣為被詣法成寺存生間依不被訪並相逢人事

五位不從此役若薨後過差欵一日大相

府為云云喪被詣法成寺僧侶不相逢已以空

歸似有事故存生間不被訪之怨云云講演案

丙寅日登高座有忌事

樂人樂品欵樂濟樂八樂日樂甲樂戌樂太樂夜樂參樂議樂定樂賴樂為樂教樂使樂到樂葬樂處樂東樂宮

八夜入道殿御葬送間教使御共行相等事

八日甲戌太夜參議定賴為教使到葬處東宮

御使良賴云云從葬禮卿相大納言齊信前帥

隆家中納言實成相從師房參議通任兼治廣

權左中弁章信懸入道殿御骨向日事

業着業素業朝業任業公業成業云業云業今業日業權業左業中業弁業章業信業懸

骨少僧都走基相別向木諸久保資宣明相具

入道殿行成卿薨回時可奏由甲上下無遺置例而閑白勘當為藤宰相廣業護言由賴隆來云事

云云右大弁定賴來訪中將來入夜賴隆來云

閑白勘當太慮外專過急薨奏不上下皆一度

肥前守貴重志雜物事

奏無遺置例藤宰相之談言也太肥前守貴重

依入道殿薨。神今食等事

所進雜物着所進香所進二月所進丁所進子所進十所進兩所進。二所進匹所進蘓所進芳所進節

九日乙亥藏人民部少輔資通來傳閑白御消

息云以中將神今食依如此之事停止之例殊



忠仁公——堯九月。幣官少訟事

無所見但忠仁公堯年九月伊勢幣止若依彼  
例可止欵余報令彼例相令又依織止例非無蹤  
跡就中上達部悉觸織無可行之人欵其次達  
有所勞不可定申荷前使之由即資通來云神  
今食可止由可宣下不被示依其事停止事旨  
依前太相府薨故間資通不承其事太神今食  
停止由仰外記業信又仰右少弁家經依有弁  
官方等。等中將隆國來訪以四位侍從經任

相傳

今除入道殿御錫紵給事  
十日丙子中將來云卯時令除錫紵給云云

依入道殿御事月次神今食止事

十一日丁丑月次祭神今食止子細見所日記  
雖有御堂御事昨日朝經卿奏御躰御日依內裏無指織事  
大被事官外記等存欵召外記業任問案内申

云從昨日命僕宰相大藏卿可參行者又云昨

日藤中納言朝經奏御躰御卜依內裏無指織欵

弁皆觸織無可行大役人事  
人々云內裏已為織云云召史為資問太被事

申云在云弁皆觸織无可參之弁云云

中將來李御讀經事無音若不可被行欵若可

被定者可被仰化上之由先日令申了有事之

問関白若被忌欵召史貞行宿祢左殿案内示頭

弁若左中弁為驚驚達関白入夜外記業任令



依入道殿御事神今食止仍明日大神祭使不可。閑白被仰事

申云明日大神祭使立日若可止欵如何者仰

云欵非余可知但參閑白第令取氣色自有被命

欵小時歸來云先問大外記賴隆申云更不可

申事也可待仰事者賴隆被勘事間猶陳欵參

。取案內上斗也定被忌却欵可被發遣使

哉否事承一定尤可佳業任參彼殿云云即來

云令申畢被命云神今食已止同可止欵者又

永祿元年七月二日入道殿薨給四日廣瀬竟田祭不止申賴隆不外記業任。知若不知其由

問賴隆云更不可止永祿元年七月二日入道

以令使兒賴隆諸勘事 罵業任事

相府薨四日廣瀬龍田祭不止者業任云彼年

祭使發遣後薨給欵二日夜薨給仍不知欵件

將軍賴行恙ノ馬事

事頭弁所示後日若被仰事欵仍所案內也者

賴隆依勘事忿怒殊甚罵辱業任者將軍賴行

朝臣負馬二匹鹿毛 是軍監賴贖勞料

十二日戊寅昨馬今朝見之鹿毛馬給頭輔依

依入道殿御事大神祭止事仰官外記事

日來申童馬由申駒不可騎用返進之可給後々

出來者業任來問大神祭事申云未乞彼殿余

仰之早參重可取氣也即參入歸來云如此之

間神事自有忌失前例可尔案內之由仰頭弁

先一而于今無音罷。頭弁許可傳仰又只今

可參由者晚景頭弁來傳閑白御消息云明日



大神祭停不隨定申奏聞可仰下更且不可來  
示余答云依前太相府薨月次祭神今食止太  
神祭苟自神今食次祭月次神今食等止何大  
神祭被行乎久内裏觸穢疑尤深太不便也左  
右猶可難被行兩三度例聊注出授尚書一見  
可返弁云暫給備忽忽又云如関白命可直奏  
欵余答曰猶先申関白可經奏聞弁甘心奏関  
白御許衝黑歸來云傳教語云月次祭神今食  
已止者関白以余申旨奏聞者大神祭止宣旨  
可給於國由便仰大弁又外記業任ノ弁云季

御讀經事傳関白被報云承之者以他人可被  
定之由也所勞猶未快之故也今日不相逢大  
弁依舍未尋常祭等停止例等盡出文大弁返  
之

明日源中納言道方卿 几荷前使等事

十四日庚辰外記業任云昨日源中納言定元

依御堂御事雖止元日節會依恒例被定擬侍從事

日撤侍從荷前使先奏関白御許申承案内擬

侍從定事尋先例可定者被勘前例三條太后

觸御堂穢人々素服人外被差荷前使事

十二月一日崩而被定擬侍從明年無節恒例

被定哉可然事也又云觸穢人々皆被差使依

穢相交但十六日可顯露穢交來内裏之由云云



又云素服人不可差中納言道方左宰相中將資

平件人故皇太后宮同乞參議廣業著禪閣素

服家司欵上達部為臣下家司著素服可尋事

也心所欲欵又云李御讀經一季不被行例并

穢內被行之例可勘申々由頭弁傳仰別勘日

記不見不被行之例但穢內被行之例者云云

穢即到內裏諸人所知也人道教費給穢及內裏而吉日可顯露坐被定古今不用意無便事關白同知而吉日有

可顯露之定云云古今不聞事也不論善惡日

以交來日為穢還以無便事欵業任日定文等

持參關白御許不見給八詞申云云

三々日修仁王講事

十六日壬午從今日三七々日以和原覺蓮師

等今修仁王講前日講演有感應夢仍所奉修

六波羅密寺不斷經僧供料二石施与事

也於六波羅密寺不斷經僧供料二石又施与

關白依薨奏事斷經之勘當給今日仍也

命勝空等供以別納所米施給僧供俗男女是

窮困重賴者等也又衣功德善事此事日者思

得可為己賴隆云一昨日被免勘事其仰云不

葬送以前可有葬奏事

仰勘事由只仰事旨也者又云薨奏無遺置例

不送以後可薨奏者賻物者可宛葬料然者葬

送以前可有葬奏也上古外記云二人薨奏一

人者一人者未葬送給賻物一人葬送早一仍



主上度々令問下官所勞於頭弁御事

不給者以之案之葬送以前猶可有葬奏也者

余兩三日心神後例仍呼頭弁閑白來雜事云

主上度々令問下官所勞給着有相逢可示給者令奏恐由又弁云

解陳閑事

今日可有解陳開事欵藤中納言可行也但又

又取前例可行之由閑白被命仍取案内者又

李御讀經延長承平穢内被行然者述代無例僧綱多籠御堂御忌不可被行由閑白被仰事

云李御讀經事外記業任勘文延長承平有穢

内被行例而閑白命云述代無例就中僧綱名

僧等多籠御忌雜僧候御讀經乎。春可被行

今日被行二七日御修汰事御堂御穢内

但從今日以前僧都文慶於御所被行二七日

御修汰節會事有不審氣示可。雖行之由忠

入道殿堯故穢依吉日今日混合内裏由露頭住古不聞事

仁公時例相允欵又可准三條大后例今日禪

閣穢到内裏由頭露約乍知不申出事如何吉

日露頭住古不聞之事也入夜頭弁來傳宣旨

御堂雖堯汰元日被行例被勘事

云節會可被行欵如何可被勘前例

者藤中納言數行自陳開閑事中將自御堂來

依閑白御夢想如入道殿御存生時自今日每日於阿弥陀被供養汰花經事

云自今日每日於阿弥陀堂被供養汰花經是

禪閣御存生時可被行依閑白夢相被行又云

行成葬送事

今夜權大納言葬送

十七日癸未修諷誦三ヶ寺

東寺 清水 祇園 節會有



參法成寺奉入道殿御事又以

無例可勘申事仰大外記賴隆真人參法成寺  
右兵衛督乘車後中將并資房別車相從招出  
藤宰相達消旦関白以左兵衛督觸女院女房  
余佇立西門内坐二后中門掖公殿仍。中  
門邊聞関白御返事即歸予而後按察大納言後  
家使永輔朝臣

昨日開関數日多經三々日事

昨開関多經數日三々日以之為限依永祚例

被行欵彼例縱横云云及數日云

関白無後任以前官奏無例事

廿二日戊子中將來昨日貞行宿祢云関白未  
有後任已歲未諸國司依無官奏不可致任牛

永祚攝政後任以前能任受領事

勤若如此之時有奏例哉可勘申由左中弁經  
賴傳仰者其後賴隆同申此由又云永祚有任  
受領之例可被相准哉但無官奏例者

今日貞行云依無其例觸左中弁了者

入道殿薨給後明年正月節會無勘文賴隆重事

廿四日庚寅大外記賴隆重明年節會等勘文

注裏 呼頭弁付件勘文宰相中將入夜來者今

日関白於阿弥陀堂七日佛事圖繪親迦三

尊書寫金泥法花經一部墨。同下執祿依関

廿八日上東門院奉為入道殿被行御佛事

白命也大納言齊信中納言道方朝經不執中

將云廿八日女院同可被修佛事僧百彼日參入



可直者

重服人隨身裝束小野宮殿三條例関白乞尋共不許の着鈍色袴惟可色叶事

廿五日辛卯昨日中將來傳関白御消息云重

服人隨身裝束如何負信公薨間清慎公御隨

身裝束若衣記置乎且清慎公薨時三條大相

府隨身有所見哉可示告者負信云薨卿時故殿故

不被記隨身裝束又云三條相府隨身裝束所

不覺也但着重服時僕從着鈍色之由云云御

隨身袴惟鈍色宜欵無指服三人着惟鈍色

古者檢非違使服惟色狩衣袴就中兵衛舍

人着惟鈍色袴之常事也今日以此由含中將

畢八夜中將云関白御報云承之者公家荷前

荷前使事

使立中納言朝經參議

関白。内々有後任事由有教負信公時七々内後任何故先関白不可准他尤可然由申事

廿六日壬辰頭弁含教云関白可有復任哉若

可有年内乎小臣答云可有復任欵負信公時

左大臣大臣定二人四十九日内有復任何况覺

関白以下可有復任之以天氣頭弁仰外記事

関白左大臣不可准他乞有前例年内尤可事

也内大臣大中納言被計関白可有復任以天

氣頭弁仰外記可有由相含畢廿八日無忌之

日也

関白左大臣以下復任事

廿八日甲午今日復任奏

左大臣内大臣大納言頼宗能信中納言



長家 大外記賴隆所申也

依入道殿御事主上可定欵御心喪御衣凡由被尋仰元正能色如何奏御冠青純御服可然由被申事  
卅日丙申頭中將頭基來傳敕語云取問

主上可着給御心喪御衣欵人々說無一定下

官早可來示者余申々可依永祚例彼間有慮

外息籠居乞為宰相之間不知雲上事但應示

中宮崩時御心喪月三ヶ月卷纓令着薄鈍色給

由見故殿彼年六月十九日御記是官奏御裝

束也今廻思慮只輕重可在御定元正御裝束

鈍色如何無文御冠青純御服宜乎又依彼皇

依入道殿御事御心喪間四方有無可尋例事  
后例先當時非無忌陳尤可依執柄定欵又々

御心喪間四方拜有何事乎准尋前例有可見

者可告之由相示了頭中將歸來云執柄御返

事云承之應和例或書云着給懷色者今示着

薄鈍色由事已分明如此消息可着御鈍色也

而可難申可着給青鈍之由此間亦可依下官

定叟不可來隨彼示可召仰御服色者余答了

此事可定大難申可在叡慮并閑白御定中將

云御衣色尚可隨定申者余答了邑上聖主中

宮御心喪間着給鈍色此御服聞三月也御心

喪月人々着薄鈍色給欵亦今所思給者元日



御錫紵一後着御純色如何又依非指御服可

有四方拜其間不可着純色欵然者猶聞食藥

御酒之時着給御生氣御衣其間事如何縱雖

無文御冠聞食御酒之時隨宜令乘纓給如何

至御衣色最薄色欵被應和例可令着青純給

之由指以難申三箇日間着御純色事可在御

定應和例非元正如何云如應和例者可服御

純色也准又々可從敕定由重以示之還參內

可仰御衣色事其後參関白可申案内者又々

四方拜者可出御也者

依入道殿御事御心喪內供時可令乘纓給事

從內頭中將送書了四方拜并三箇日間例御

衣云云御心喪任意事也者端書之過元三日

之後本服程可着御純色云云風雲殊甚也間

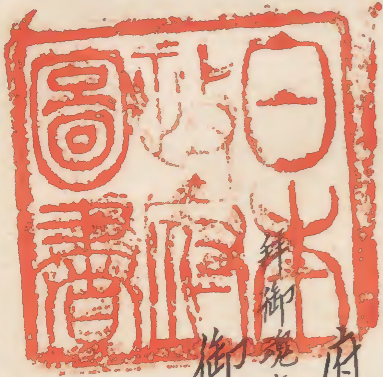
權僧正慶命過來暫談歸先是中將々一昨日

參汰成寺之間權僧正被立寄之由昨日相示

先仍乍驚達書札無報書被來過也入夜中將

來之藤宰相々一昨日參入申事関白被悅者

府進節料到來之給隨身所解除奉幣如例拜



御魂亥終讎





Faint vertical text columns are visible on the right page, likely bleed-through from the reverse side. The text is arranged in approximately 10 columns, reading from right to left. The characters are very light and difficult to discern clearly, but they appear to be a formal document or a list of entries.



