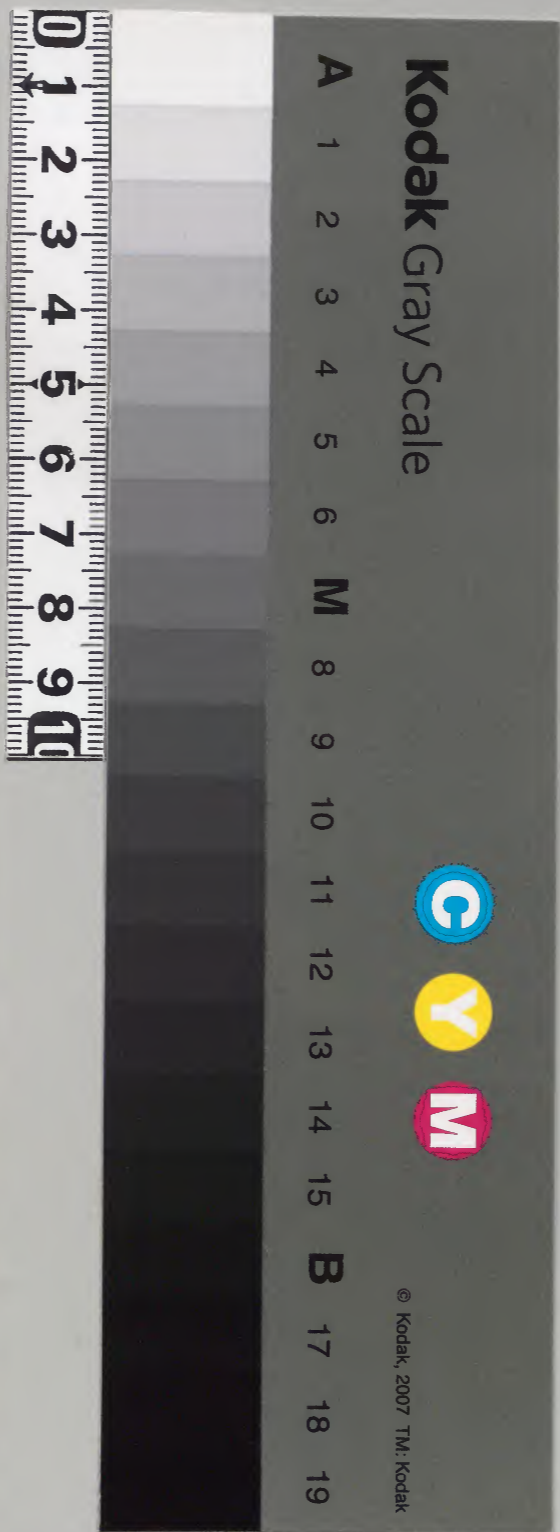


# 續武家補任

百拾一

内閣文庫	
番號	和 28485
冊數	188 (112)
函號	321
	151

内閣文庫		
一五 函	二八 八	和
二三 架	冊	書
	號	類





四十一ノ下

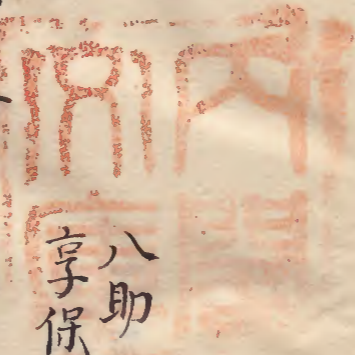
朽木文庫





源利信

土井



八助  
享保八年生

淡路守利庸第一男

母本多兵庫頭藤原忠央養女

享保十九年六月十五日龍衣封

元文五年十二月二十一日伊豫守從五位下

延享四年二月十一日移三列刈屋

明和元年五月二日大隅守

四十一



同四年八月十八日致仕

同八年二月二十四日卒年四十九

元文五年二月二十日刊

享保十五年六月十五日

母本

源勝興

源勝興

源勝興

板倉

源勝興

右近

享保七年生

因幡守昌信第一男

母宮本氏

享保十五年六月二十一日襲封

元文五年十二月二十一日攝津守從五位下

天明四年三月九日致仕

寛政八年七月四日卒年七十五



寶曆六年八月二十四日卒年三十一

元文五年十二月二十一日卒年三十一

享和十五年六月二十一日卒年三十一

母宮本丸

國府守尚陳第一男

新林興

永井

永井

大江尚倣

主馬  
享保十一年生

伊賀守尚陳第一男

母松平紀伊守源信庸女

元文五年十二月二十一日從五位下若狭守

寶曆六年十月四日卒年三十一



寶曆六年十月四日辛卯年三十一

大文五年十二月二十日癸丑年十二月

母松平丹後守義理養為子

時寶曆六年十一月

大文尚琳

三浦

源明次

致仕后共次 政五郎  
享保十一年生

主計頭義理養為子

實壹岐守明喬第三男

母松平丹後守藤原吉茂女

元文五年十二月二十日備後守從五位下

同年同月二十八日玄蕃頭

寶曆六年八月二十四日襲封



同年同月二十八日志摩守

明和元年六月二十一日移美作国勝山築城

安永元年九月二十四日致仕称兵庫頭

寛政九年十二月五日卒年七十二

大田原

丹治友清

勘藏  
享保五年生

飛騨守扶清第六男

母家女

元文五年三月二十一日出雲守從五位下

延享二年七月二十九日龍衣封

安永四年二月八日致仕称左兵衛佐

同五年七月七日卒年五十七



同正年三月二十日卒年五十二

三月八日葬於林武野園

元文五年三月二十四日葬於林武野園

元文五年三月二十四日葬於林武野園

母家女

源資廣

丹波守

時康

松前

源資廣

初里廣完廣 榮吉  
享保十一年生

志摩守邦廣第一男

母家女

元文五年十二月二十日從五位下若狭守

寬保三年八月十六日家督

明和二年三月十九日卒年四十



百川

源總為

初教豊總益吉藏己之即鞞負宗八郎民部  
元禄十四年生

丹後守總因養為子

實大久保淡路守藤原教福第二男

母家女

享保十三年十二月十二日家督

元文元年二月十五日火消伎

同年十二月十六日布衣

川...

...

...

母家女

...

...

...



同五年九月十日御小性組番頭

同年十二月二十日備中守從五位下

延享二年九月二十日御書院番頭

寶曆元年十一月十六日卒年五十一

寶曆六年九月二十日御書院番頭

丹波守

新

百

土屋

平利起

長太郎忠次所甚助  
元禄三年生

薩摩守利意第一男

母中嶋権右衛門源正勝女

享保四年十一月二十七日家督

同十二年八月二十八日御書院番組頭

同年十二月十八日布衣

同十七年三月十五日小普請支配



元文五年二月十五日西城御小性組番頭

同年十二月二十一日豊前守從五位下

寛延三年正月二十八日西城御書院番頭

寶曆元年十二月八日卒年六十二

朽木

源尚綱

市左衛門元綱養為子

實彌五左衛門良綱第二男母家女

元禄六年十二月十一日家督

同七年五月二十七日桐間番

同年閏五月六日御近習番

同年同月二十九日御小納戸

同年六月四日御書院番

弥八郎半左衛門十兵衛五郎左衛門  
寛文七年生



享保四年三月十三日御使頭  
同年十二月十八日布衣  
同八年十二月二十八日御目付  
同十年六月朔日西城御目付  
同十四年十一月五日西城新番頭  
同十八年九月十一日小普請支配  
元文五年六月六日大月付  
同年十二月二十日山城守從五位下  
延享三年七月九日辞  
同年十二月六日致仕歸尚山  
寶曆五年二月十七日卒 年八十九

石黒

橘易慎

新之丞 縫殿助 佐兵衛 四兵衛  
元禄五年生

四兵衛 易久 養為子

寶永元年 與左衛門某 阿部豊後守男 家臣

母牧利長 内藩 養女

寶永元年 九月二十七日 家督

享保四年 十月十八日 御書院番

同十七年 十二月十五日 西城御目付





同年同月二十二日布衣

元文五年九月二十八日奈良奉行

同年十二月二十日但馬守從五位下

延享四年 月 日向守

寶曆三年四月十八日田安家老

同七年四月二日辭

同八年九月六日卒年六十七

菅沼

源虎常

二帝九郎  
正徳五年生

主膳正定虎第一男

母津田次兵衛良房 紀伊女  
家臣

享保十七年十二月二十九日御小納戸

同年同月同日布衣

元文二年十二月十九日御小姓

同五年十二月二十一日攝津守從五位下

寛保三年十一月三日家督



寶曆元年 月 伊賀守

寶曆元年七月十二日寄合

同六年四月十五日西城御徒頭

同十一年八月三日御徒頭

同十二年十二月十五日西城御徒頭

明和三年十一月十二日御先弓頭

同七年十二月二十八日日光奉行

安永四年 月 主膳正

同七年八月二十四日小普請組支配

寬政元年四月十六日卒年七十五

磯野

源政武

三之助民部右近  
享保二年生

若狹守政助養為子

實平塚一即右衛門平近秀第三男

母家女

享保二十年十二月十二日御書院番

元文元年五月二十五日御小納戸

同年十二月十六日布衣



同二年十二月十九日御小性

同五年十二月二十一日從五位下右近將監

延享元年十二月十六日丹波守

寬延三年四月二十五日家督

寶曆元年七月十二日寄合

安永四年八月二十六日近江守

同五年六月十八日卒年六十

石谷

藤原清昌

左内  
正德五年生

豐前守清全第一男

母海野治部右衛門某紀伊女  
家臣

享保十八年十二月十六日御小納戸称榮原

同年同月十八日布衣

元文四年十二月十六日称石谷

同五年八月十日御小性

同年十二月二十一日備後守從五位下



延享元年十月二十一日家督  
 寶曆元年七月十二日寄合  
 同二年五月二十八日西城小十人頭  
 同三年三月十五日同所御目付  
 同六年正月十一日佐渡奉行  
 同九年十月四日勘定奉行  
 同十二年六月六日兼長崎奉行  
 明和七年六月十七日加三百石免兼  
 安永四年八月二十八日豐前守  
 同年十一月四日兼田安附  
 同六年九月十五日淡路守  
 同八年四月十五日御留守居  
 天明二年十月二十七日辞  
 同年十二月十日卒年六十八

三枝

源守齋

源八郎  
 享保三年生

丹波守守英嫡孫

實右衛門守尹第一男母守英養女

享保九年九月三日家督

元文二年閏十一月十二日中奥御小姓

同五年九月二日西城御小姓

同年十二月二十一日備中守從五位下



寛保三年十月二十四日中奥御小姓

寛延二年五月二十二日辞

明和七年十二月六日致仕

天明二年二月四日卒年六十五

小笠原同 年十二月三日西城御小納戸

源信喜 年四月三日 三次郎 享保三年生

同 三右衛門信盛養為子

寶大井武右衛門政周 紀伊家臣 第二男

母園村傳太夫定猛 同女

享保十九年十二月二十五日家督

元文二年十二月二十五日西城御小納戸

同年同月同日布衣



同三年十一月十五日西城御小姓

同五年十二月二十一日從五位下若狹守

延享四年二月十五日加千二百石御小姓組番頭格

寶曆元年七月十八日御側

同十年五月十三日二九御側

同十一年八月四日御側

安永四年二月十四日辭

同年十二月三日西城御側

久世

源廣武

塔三郎  
正徳元年生

民部廣等養為子

實土井豐前守源利良第三男母家女

享保七年五月二日家督

同十七年十月二十八日中奧御小姓

元文五年十二月二十一日從五位下若狹守

寬保二年七月六日辭



寶曆十年十二月二十九日致仕歸若水

安永二年正月四日卒年六十三

同寶曆十年正月二十九日卒年六十三

同寶曆十年正月二十九日卒年六十三

同寶曆十年正月二十九日卒年六十三

同寶曆十年正月二十九日卒年六十三

同寶曆十年正月二十九日卒年六十三

同寶曆十年正月二十九日卒年六十三

池田

源長興

辰三郎 左門  
正徳二年生

帶刀長令養為子

實雨宮民部源正景第二男

母雨宮隼人源正峯女

享保七年六月二十九日家督

元文二年閏十一月十二日中奥御小姓

同五年十二月二十一日備中守從五位下



寛保三年七月十一日免

寶曆十三年六月十六日卒年五十二

享和二年八月二十日免

安永五年八月二十日免

天明五年八月二十日免

天明五年八月二十日免

正徳四年生

出

本多

藤原忠強

五節八玄蕃  
正徳四年生

淡路守忠貞養為子

實肥後守忠英第四男母小池氏

享保八年十月二十九日家督

元文二年閏十一月十二日中奥御小姓

同五年十二月二十一日從五位下和泉守

延享元年九月三日卒年三十一



享保十九年七月三日卒年三十一

同五年二月二十一日葬于新小倉

大文二十二年十一月十二日中興御小姓

享保十九年十月二十日卒

寶堀田守紀正朝弟二男母菊澤氏

岩之助數馬大膳

源職朝

享保元年生

花房

源職朝

來馬職時養為子

岩之助數馬大膳  
享保元年生

寶堀田駿河守紀正朝弟二男母菊澤氏

享保十九年七月八日家督

元文二年閏十一月十二日中興御小姓

同五年十二月二十一日從五位下近江守

寬延元年五月二十八日御小姓組番頭



寶曆二年三月十六日御書院番頭

同十年二月二十八日大番頭

明和元年六月二十八日駿府城代

同二年十一月五日卒年五十

寶曆四年四月五日

明和元年六月

同二年十一月

永井

永井

大江直賢

鉄太郎 宮内  
寶永六年生

笑濃守直朝第一男

母秋山十右衛門源正輔女

享保九年十一月四日家督

元文二年閏十一月十二日中奥御小姓

同五年十二月二十一日從五位下伊勢守

延享三年七月二十九日卒年三十八



延享三年三月二十五日

同日

元文三年

享保十七年

同五年

出雲守正興

母家女

享保十七年五月七日

元文二年閏十二月十二日

同五年十二月二十一日

延享三年九月四日

阿部

阿部正倚

吉三郎内膳  
正徳五年生

出雲守正興第一男

母家女

享保十七年五月七日家督

元文二年閏十二月十二日中奥御小性

同五年十二月二十一日出雲守從五位下

延享三年九月四日御小性組番頭

永井

大正直賢

享保六年生

出雲守正興第一男

母家女

享保十七年

元文三年

同日

延享三年三月二十五日



寛延元年二月十四日卒年三十四

同五年三月二十一日出雲守藤原宗家  
元文二年閏十二月十二日奥州守  
享和十二年正月十日家督

世系女

同格

同格

同格

三升

平良龍

豊之助 采女  
元禄十年生

市十郎敬長養為子 卒年三十四

實井戸新五郎藤原知弘第二男母家女

正徳四年五月二十六日家督

享保四年十月二十八日御小性組

同九年十二月十五日二九御小性組

元文元年十二月二十八日御徒頭



同 年 十二月 十六日 布衣

同 三年 二月 十五日 御目付

同 五年 十二月 二十八日 京町奉行

同 年 同月 二十九日 從五位下 總守

寬 延 二年 七月 六日 勘定奉行

寶 曆 元年 十二月 二十五日 卒 年 五十四

