

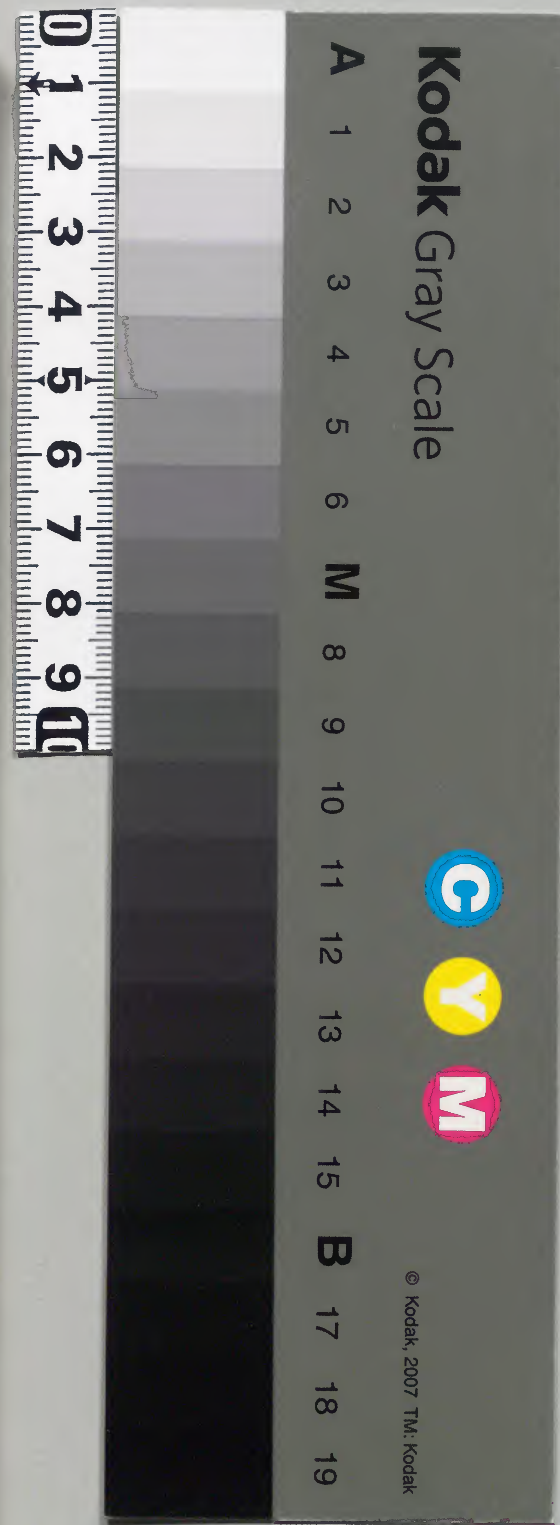
# 長崎志續編

五

和書門			
類	號	函	架
二八四〇九	一〇七	七	三三
冊	架	函	冊

內閣文庫		
和書	類	號
二八四〇九	三三	一〇七
冊	架	函

內閣文庫		
番號	和	28409
冊數	33 ( 22 )	
函號	175	95





長崎志續編卷五目錄

院經營之部上

淨土宗 悟真寺

向宗 正覺寺

同宗 大光寺

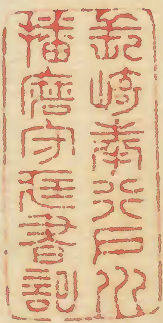
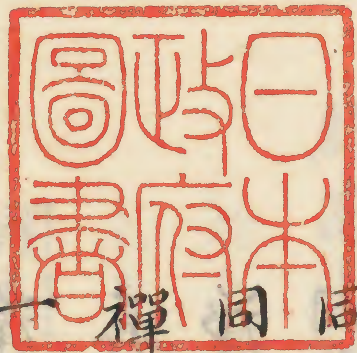
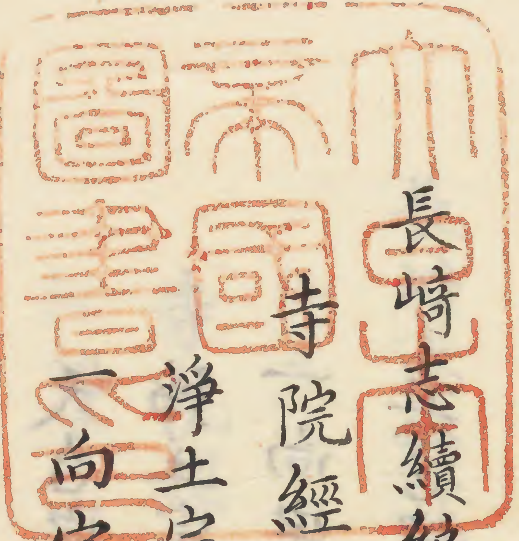
同宗 光永寺

禪宗 皓臺寺

向宗 深宗寺

真言宗 延命寺

淨土宗 大音寺





法華宗

本蓮寺

禪宗

興福寺

淨土宗

法泉寺

真言宗

清水寺

淨土宗

三寶寺

同宗

淨安寺

天台宗

現應寺

淨土宗

聖德寺

一向宗

觀善寺

真言宗

體性寺



長崎志續編卷五

寺院經營之部上

淨土宗鎮西派

筑後善導寺末寺

終南山悟真寺

慶長三戌戌年建

境内壹萬坪

浦上淵村稻佐郷之内

開創之由緒ハ本編ニ記載ス依テ略之

一 享和三癸亥年王氏十二家船主ヨリ當寺境内墓所并

所々敷石練堀等相築キ次テ長サ廿間横六間ノ堀ヲ築ク



- 一 文化六己巳年境内畑地并垣根山壹個所右ハ自往古當寺境内多寶曆年中當寺八代誓譽住職ノ砌當山開基之檀越明末歐華字子孫萬録ト云者爭論ヲ申掛テ達廳聞其節内濟ノ命有テ右ノ地面萬録方エ差返ニ銀子十四貫目寺納ス其末萬禄貧窮ニ逼リ右畑地并山質地トナリ當寺檀家八平太ト申者ヨリ銀子致借用ノ處返濟遲滞ニ付無是非是迄八平太所持タルノ處元來寺地ノ儀ニ付當年五月悴八平次ト申者ヨリ及相談元銀當寺ヨリ出銀右之地面向後寺地面ニ相成ル
- 一 文化十一甲戌年在館船主相願白砂糖三萬斤當寺

- 一 本堂唐高開祖位牌所為再建寄附之
- 一 文政三庚辰年在館唐人ヨリ當寺大破ノ處々為修復料銀札三貫目寄附之
- 一 同四辛巳年紅毛人ヨリ白砂糖十籠寄附之
- 一 同年八月十四日大風テ鐘樓吹倒ノ處施主有テ翌午年七月再建之
- 一 同七甲申年本堂屋根并勾欄向再興次テ同所位牌所西ノ方ヘ下家建繼修造三月ヨリ八月ニ至テ悉ク成就ニ付三日之間入佛供養有之
- 一 同九丙戌年當寺庫裏修復料トシテ在館船主回顧



- 一 壹船ヨリ銀札五百目ツ、三十艘限リ寄附免許有之
- 一 文政十一戊子年正月庫裡一棟再造ス
- 一 同年八月九日夜大風ニテ鐘樓堂開山堂弁境内ノ大木五十二本倒ス
- 一 同時肥後御用船乗組水主溺死ノ者十四人當寺境内葬埋之
- 一 同十二己丑年當寺庫裏為修復料在館諸船主目願壹船ヨリ一個年白砂糖三百斤ツ、七個年ニ二萬千斤之高寄附免許有之
- 一 天保元庚寅年唐船寄附砂糖增高願繼都合二萬

四千斤ノ高寄附免許有之

- 一 同五甲午年八月豎九間横八間ノ庫裏一字再建



十二代

義譽

明和五子年ヨリ  
天明六年ニテ 在住十九年

天明六年ヨリ寛政二戌年迄五個年、間聖徳寺ヨリ兼帶

十三代

香譽

寛政三亥年ヨリ  
文政二卯年ニテ 在住廿九年

文政二巳卯年以來聖徳寺ヨリ兼帶同八酉年迄七年

十四代

山譽

文政八酉年ヨリ

一向宗 京都佛光寺末寺

光壽山正覺寺

慶長九甲辰年建

境内千三百三坪六合八夕、長崎村小嶋郷之内

開創之由緒ハ本編ニ記載ス依テ略之

寛政七卯年四月 親鸞聖人影像金地修飾之事

本山ヨリ免許有之

寛政十年四月年始八朔禮席御朱印地同格被命之

同十一年六月諸事御朱印地可為同様之旨被命之

同十二年唐船壹艘ニ付銀百目宛永年寄附有之



- 一 享和二戌年門外築地惣筋塀免許アリ
- 一 文化四丁卯年リ非常節當寺立花左近將監用場所  
相成ル
- 一 同六巳巳年本堂并諸堂修復ス
- 一 同年唐八分亥關舊例ノ通修造并鼓樓造立有之
- 一 同年大門地形築上テ修復成ル
- 一 同八辛未年三月八代寂興本山法會ニ付上京ニ同年  
九月廿七日於本山院家昇進免許有之
- 一 同十一甲戌年十月年始八朔御禮別日之御禮ニ被命之
- 一 文政二巳卯年九月十八日本山佛光寺門跡息女當寺

預ル之處同十二月五日卒有之

- 一 同四辛巳年唐人陸品三リ佛前打敷一枚掛物一軸寄附之
- 一 同九丙戌年七月年始八朔御禮別日獨禮被命之
- 一 天保四癸巳年當寺開基道智法師二百年忌ニ付三  
月廿一日ヨリ二七日法會執行有之



八代文政九戌年寂興

安永七戌年ヨリ在住五拾年

着坊遠慶

文政九戌年七月ヨリ同十亥年六月迄着坊

九代文政十亥年寂聲

ヨリ

一向宗 京都西本願寺兼帶所

大谷山大光寺

慶長十九甲寅年建

境内五千九百八十八坪

長崎村高野平郷之内

開創之由緒ハ本編ニ記載ス依テ略之

一 天明元丑年六月ヨリ長專寺新發意達了輪番相勤之

一 慶同五己年八月本山ヨリ内陣官免許有之同年十一月先

代之通留守居住職トナリ長專寺ノ號ヲ除キ大光寺ニ復ス

一 文化五戌辰年六月鼓樓再建有之

一 同年八月鐘樓修復有之



- 一 異國船渡來時宜ヨリ市中濱手町ノ内本籠町船
- 一 大工町銅座跡西濱町老人小兒手寄無之者立退場當
- 一 年十一月當寺工被極置之
- 一 文化八辛未年達了上京シ同年六月八日於本山院家
- 一 昇進免許有之
- 一 同年七月當寺年始八朔禮席御朱印地同格ニ被命之
- 一 天明五己巳年十一月ヨリ輪番長專寺新發意達了先
- 一 代之通留守居住職トナリ文化十癸酉年迄在住廿九年
- 一 文化十癸酉年七月ヨリ達了新發意達英住職
- 一 文政元戊寅年二月本堂屋根葺替有之

一 同年三月當寺役僧四人工一代限呼寺號本山ヨリ申付ラル  
仍テ寺號相願之處免許有之

發心寺 遍照寺 西光寺 照光寺

- 一 同三庚辰年役僧源光寺呼寺号免許有之
- 一 同五壬午年己三番唐船ヨリ始壹船ニ付銀百目ツ、四步銀、  
内ヨリ寄附免許有之
- 一 去ル文政五壬午年當寺工己三番唐船ヨリ始壹艘ニ付銀百  
目ツ、四步銀ノ内ヨリ致寄附來ル處同八酉年四月猶又増  
銀百目都合一船ヨリ二百目宛永代寄附免許有之
- 一 文政十丁亥年五月唐船一艘ニ付白砂糖五百斤ツ、當夏



一 船ヨリ始八十艘限寄附免許有之  
 前  
 一 文政十丁亥年四月達英於本山巡譚院家職免許有之  
 一 天保八酉年十月達英病氣付隱居願ノ通り免許同月達  
 朗任職被命之

一 同五年十月達英病氣付隱居願ノ通り免許同月達  
 朗任職被命之  
 一 同五年十月達英病氣付隱居願ノ通り免許同月達  
 朗任職被命之  
 一 同五年十月達英病氣付隱居願ノ通り免許同月達  
 朗任職被命之

一 一向宗 京都東本願寺末寺

無山歸 光永寺 慶長十九甲寅年建

一 境内七百六拾五坪八合六夕 桶屋町之内

一 開創之由緒ハ本編ニ記載ス依テ略之

一 寛政元巳酉年閏六月向後出火之砌本尊并寶物等取  
 退ノ節纏ヲ用ルテ免許有之

一 同八丙辰年門外築地筋堀本山ヨリ免許アリ

一 同十一巳未年諸事御朱印地同格ニ被命之

一 文化元甲子年十月御奉行成瀬氏在勤之節願ニ回テ



- 一 本堂東向ニ建替并本門川手ニ直ニ道明等普請被免之
- 一 文化二乙丑年ヨリ本門工事ヲ始メ翌寅年川手ニ再建有之
- 一 異國船渡来時宜ニヨリ市中濱手町々ノ内浦五嶋早本
- 一 五島町老人小兒手寄無之者立退場所文化五辰年當
- 一 寺工被定置之
- 一 當寺内ノ蓮乗坊文化五戊辰年右坊號ヲ蓮乗寺ト改ハ
- 一 儀本山ヨリ免許同時僧ノ義明工飛檐官免許有之
- 一 文化六巳巳年三月在唐王洞峯ヨリ呂祖師ノ木像白檀香
- 一 東方朔ノ像象牙各一軀觀音畫像二軸共當寺工寄附ス
- 一 同十一甲戌年正月善導大師ノ木像唐人ヨリ寄附

一 同十二乙亥年本堂東向ニ再建造營成就同年十一月遷  
佛供養有之

一 文政六癸未年四月為本堂修復御救銀三十貫目拜借免許有之

一 同七甲申年十一代羅云住職繼目因致上京准先規銀三  
貫目拜借被許之

一 天保六乙未年當寺鐘樓堂年来破損ニ回テ同三月再建普請成就

一 天保九戊戌年

御代替ニ付為誓詞血判致上京ニ回テ准先規拜借相願フノ處  
銀壹貫五百目免許有之







一 文化三丙寅年御奉行曲淵氏在勤之節諸堂破壞  
付右修復料拜借銀三十貫目相願、同年八月願  
之通被免之

一 同年本門修造有之

一 同四丁卯年位牌堂再建其外經藏并諸堂所々修復有之

一 同十一甲戌年四月十八代漢三入院翌亥年繼目御禮先  
規之通出府同十四丁丑年、在住ノ内諸堂伽藍修復  
山門禪堂屋根葺替本堂書院張附仕替并境内  
所々石牆練塀修復寺中總上塗且ツ本堂正面、額同  
所外側ノ聯總位牌所聯額共同人自筆新造有之

一 文政元戊寅年十九代天中繼目御禮トシテ出府致、目テ  
銀八貫八百目賜之

一 同二巳卯年六月大雨、テ當寺裏手岸上十二間餘山崩落  
臺所過半破壊ス

一 同三庚辰年六月去年破壊ノ臺所庫裏等修造成就

一 同年七月庫裏表口工額カニ香積界ノ三字ナリ當寺十九  
代天中ノ自筆

一 同四辛巳年二月二十代俱低繼目為御禮出府六月歸山  
去卯年當寺後山破壊ノ場所當年石牆練塀修築有之

一 同七甲申年境内江湖堂一字再興有之



一 文政八乙酉年本堂葺替禪堂破損ニ付毎年受用法  
幢料二貫目為引當銀五十貫目拜借相願ノ處寺格  
御由緒有之記ヲ以廿五個年賦返納ノ積テ免許有之  
一 同年山門ヨリ大佛殿ニテノ間土地廊下壹軒建  
一 同十一戊子年本堂屋根葺替并ニ末菴聯燈院練堀  
修造有之

一 同年六月尾州名古屋萬松寺住職黃泉當寺入院  
之儀御奉書ヲ以テ命令有之

一 同八月九日夜大風ニテ境内樹木根返中折廿一本同廿  
三日夜再ヒ大風ニテ樹木一本倒ス

一 先年ヨリ當地一派寺院年始八朔御禮ノ節略製ノ袈裟著  
用致シ来リ非禮ニ付當年八月願之上以來五條袈裟披搭ス  
一 同十二巳丑年正月繼目御禮トシテ出府致ニ因リ先規ノ通  
路費銀八貫八百目賜之

一 同年三月御朱印御奉書秘藏ノ為ノ境内ニ土藏一字新  
造立ス豎三間横二間半

一 天保三壬辰年當寺禪堂中古ヨリ唐土明朝様ノ禪堂  
タリニテ當年禪苑清規並ニ勅修百丈清規ノ二書ニ依リ  
唐朝ノ古風ニ改造之

一 同四癸巳年六月三間ニ四間半ノ位牌堂一字造立之



一天保五甲午年十二月門前柵牆新造立

一同六乙未年五月大佛殿修復有之

一同七丙申年六月經藏再建有之

一同八丁酉年總門以前ノ地所引内手ニ引再建但去々未年  
以來於尾州木材切組船路相廻シ三月ニ至テ成就ス

一同年二月者門所壹宇再建

一同九戊戌年廿一代黃泉

御代替付御禮并ニ御朱印改トシテ出府致スニ因テ銀拾貫目賜之  
一同十己亥年當寺黃泉住職以來諸堂破損ニ付追々修造  
且本門再建等ノ失費頗ル相嵩ニ目テ常汰幢料二十五

個年分御前渡ノ儀願フ之處銀三拾貫目當年四月  
免許有之

一同年四月黃泉病氣ニ付退隱奉願處八月三日攝別三田  
心月院祖芳當寺後住ノ旨御奉書ヲ以テ命令有之

一同土庚子年三月廿四日廿二代祖芳當寺入院同月廿八日  
入院御禮相勤

一同十二辛丑年祖芳繼目爲御禮出府致スニ因テ銀八貫八  
百目賜之

一同年閏正月朔日當山出立同四月朔日先格之通於御白  
書院御目見ニ被仰付獻上物等如先規差上同五日於



檜御間御時服三拜領同刻御暇被下同年六月十九日歸寺

*[Faint bleed-through text from the reverse side of the page]*

十五代 天苗 明和七寅年 迨 在住廿五年

十六代 元如 寛政六寅年 迨 在住拾一年

十七代 祖玄 文化元子年 迨 在住拾一年

十八代 漢三 文化十一戌年 迨 在住四年

十九代 天中 文化十四丑年 迨 在住壹年

二十代 俱低 文政三辰年 迨 在住九年

二十代 黄泉 文政十一子年 迨 在住十二年

二十代 祖芳 天保十亥年 迨







成瀬氏令之

一 文化五戊辰年當寺鼓樓大破二月日願再建同年十月十日免許有テ工事ヲ始翌巳年至三月十九日修造悉ク成就

一 異國船渡來時宜ヨリ市中濱手町之内船津町惠美須所老人小兒手寄無之者立退場同年當寺被極置之  
一 文化十癸酉年當寺表門番所建立因願免許有之  
一 天保十一子年九月玄關再建并本門脇石牆修築ス

東林山觀音寺

一山宗 一京橋西本願寺末寺

真言宗 京都御所仁和寺末寺

醫王山延命寺

延命寺末寺

一山宗 一京橋西本願寺末寺

真言宗 京都御所仁和寺末寺

延命寺末寺

延命寺末寺

延命寺末寺

延命寺末寺



九代

春泰

天明四辰年ヨリ  
寛政八辰年ニテ 在住拾三年

者坊

隆榮

寛政八辰年ヨリ  
文化二丑年ニテ 者坊十年

十代

一乘

文保二丑年ヨリ  
天保九戌年ニテ 在住三拾四年

乘衍

天保九戌年ヨリ 者坊

真言宗

京都御室仁和寺末寺

醫王山延命寺

元和二丙辰年建

境内千八百坪

長崎村伊良林郷之内

開創之由緒ハ本編ニ記載ス依テ略之

一 安永元辰年祖師堂廊下庫裏等檀中各寄附有テ  
間數如以前再造之

一 文化元子年御室御所用所ニ被命九代猛雄依法義  
精勤權僧正被蒙仰

一 同五戊辰年六月當寺境内福壽院若照坊求水坊先



年三個所共解取有之處福壽院若照坊坪數都合  
三十三坪當寺座敷先<sup>ニ</sup>建繼普請ノ儀曰願免許有之  
一文化六巳巳年八月當寺經庫手狹<sup>ニ</sup>付解取有之求水  
坊經藏<sup>ニ</sup>造立且ツ在来經藏物置土藏<sup>ニ</sup>相用度旨因  
願免許有之

一 同八辛未年正月權僧正猛雄横灰

一 惣祈願ノ儀ハ往古ヨリ於當寺執行ノ處同年閏二月右  
祈禱ノ儀惣町乙名ヨリ及斷達相止尤御奉行所御門  
札ハ是迄ノ通一七日ノ祈禱<sup>ニ</sup>テ獻呈ス

一 同十癸酉年十代享雄權僧正免許有之

一 同十二乙亥年鎮守堂再建

一 文政三辰年塔頭愛染院庫裏再建

一 同十一子年八月九日夜大風<sup>ニ</sup>テ塔頭普門院庫裏並練塀  
所々崩松木二本折ル







淨土宗 京都智恩院末寺

御朱印地

正覺山大音寺

元和三丁巳年建

境内二萬三千六百三十坪

長崎村伊良林郷之内

開創之由緒本編記載又依テ畧之

- 一 明和三年大門焼失後礎ノ有之處安永六酉年九代眞譽市中勸化致シ六月再建ノ儀相願ヒ門前有之石垣ヲ崩シ二間程内ニ引取再造ス

- 一 天明七未年十一代方譽繼目御禮相勤度尚又御代替ニ付御朱印改ニ出府致スニ因テ銀十四貫目拜借

十五  
 十六  
 十七  
 十八  
 十九  
 二十  
 二十一  
 二十二  
 二十三  
 二十四  
 二十五  
 二十六  
 二十七  
 二十八  
 二十九  
 三十  
 三十一  
 三十二  
 三十三  
 三十四  
 三十五  
 三十六  
 三十七  
 三十八  
 三十九  
 四十  
 四十一  
 四十二  
 四十三  
 四十四  
 四十五  
 四十六  
 四十七  
 四十八  
 四十九  
 五十



免許有之

一 天明八申年茂木村田上寺無住ニ付是迄同村玉臺寺預リナリシテ當年本寺ヨリ免許有テ以後當寺ヨリ預リ支配致ス

一 寛政二戌年本堂大破ニ付助力ノ儀相願ヒ御奉行水野氏ヨリ銀廿五枚被寄附之尚又修覆料トシテ銀十五貫目拜借ヲ許サレ拾個年賦ニ返納可致旨被命之

一 寛政七卯年御位牌所是迄本院座敷ヨリ廊下續キテ間取甚狭且岸下濕地ニテ不宜趣十一代方譽相願ヒ本堂後岸上

地ヲ開キ御場所替免許ヲ蒙リ十二月十七日御造營成就シテ御遷座供養修行有之

一 享和二戌年

御位牌所水引壹飾御奉行成瀬氏寄附有之

一 非常ノ節當寺大村上總介用場所ニ文化二丑年被極置之

一 異國船渡来之節依其時宜當寺ヨリ皓臺寺塔頭長崎村西山郷般若林ニ

御開ノ積リ文化五辰年窺通被令置之

一 文化七庚午年



御位牌所御修覆成就<sub>二</sub>付六月三日御遷座供養修行有之  
一 文化八辛未年正月十二代輝譽繼目為御禮致出府<sub>二</sub>付  
銀六貫目拜借免許有之

一 同九壬申年四月塔頭影照院本堂五間四面<sub>二</sub>再建

一 同年五月鐘樓堂壹宇一丈一尺四面<sub>二</sub>再建

一 文政八乙酉年表門屋根瓦葺替有之  
一 同九丙戌年武州藤澤驛藤澤山遊行上人諸國巡行<sub>二</sub>付  
二月九日當寺<sub>二</sub>来着同月廿日逗留法門弘通有之

右<sub>二</sub>付滯在中諸賄當山引請追<sub>二</sub>御奉行所<sub>二</sub>手當銀  
五枚賄料一貫五百五十九文六分餘<sub>二</sub>會所銀<sub>二</sub>以<sub>二</sub>賜之

一 文政十一子年八月九日夜大風<sub>二</sub>御位牌所御本殿所々

損<sub>二</sub>總圍練塀二個所崩落寺内并郷地境皓臺寺境  
松椴木等都<sub>二</sub>九本倒<sub>二</sub>同廿三日夜再<sub>二</sub>大風<sub>二</sub>御位牌所  
本殿屋根并<sub>二</sub>御廊下屋根損總圍練塀所々破損

一 天保元庚寅年

台徳院様二百回御忌<sub>二</sub>付御法要相勤度申立<sub>二</sub>處為御  
供料會所銀<sub>二</sub>白銀二十枚賜之

一 同三壬辰年本堂大破<sub>二</sub>付同年二月<sub>二</sub>修造

一 同六乙未年開山影堂修復並開基化益<sub>二</sub>アリ<sub>二</sub>南蠻人  
墓所破壊<sub>二</sub>回<sub>二</sub>有<sub>二</sub>来<sub>二</sub>之<sub>二</sub>通修築之



一 天保九戌戌年十三代行譽

御代替<sup>ニ</sup>付御禮并<sup>ニ</sup>御朱印改<sup>ト</sup>シテ出府致<sup>ス</sup>ニ因<sup>テ</sup>銀十貫目  
拜借免許有<sup>之</sup>

*[Faint bleed-through text from the reverse side of the page, including characters like 御禮, 御朱印, 出府, 致, 銀, 貫, 目, 拜借, 免許, 有之]*

*[Faint bleed-through text from the reverse side of the page, including characters like 御禮, 御朱印, 出府, 致, 銀, 貫, 目, 拜借, 免許, 有之]*



十代 就鷲譽 明和七寅年ヨリ 天明四辰年迄 在住十五年

十一代 方譽 天明六年ヨリ 文化六己年迄 在住二十四年

十二代 輝譽 文化六己年 看坊同七年ヨリ 文政六未年迄 在住十四年

十三代 行譽 文政七申年ヨリ 天保十亥年迄 在住十六年

看坊 嶺龍 天保十亥年ヨリ

法華宗 京都本國寺末寺

御朱印地

聖林山本蓮寺

元和六庚申年建

境内壹萬拾坪

長崎村岩原郷之内

開創之由緒ハ本編ニ記載ス依テ略之

一 天明七未年十五代日逞

御代替ニ付御禮并御朱印改トシテ出府致スニ付銀十貫目

拜借免許有之

一 寛政七卯年十六代日體繼目為御禮出府致スニ付銀

九貫五百目拜借免許有之



- 一 文化元甲子年十七代日是繼目為御禮出府致入<sub>二</sub>付銀九貫五百目拜借免許有之
- 一 同四丁卯年六月御奉行曲淵氏在勤之節十七代日是願退院寺僧遠妙院看坊<sub>ス</sub>
- 一 同五戊辰年<sub>リ</sub>非常之節當寺細川越中守陣場<sub>ニ</sub>被極置之
- 一 同六己巳年當寺大門并二王門位牌堂其外書院向修復有之
- 一 同年十八代日道繼目為御禮來午年致出府付銀九貫五百目賜之

- 一 文化八辛未年十一月鎮守番神堂本社再建
  - 一 同九壬申年四月門前寶塔建
  - 一 文政四辛巳年正月廿代日遍繼目為御禮出府七月歸寺
  - 一 同十一戊子年九月廿代日遍自作ノ大黒天長三尺二寸ノ像
  - 一 躰客殿<sub>ニ</sub>安置<sub>ス</sub>
  - 一 天保五甲午年四月朔日<sub>ヨリ</sub>十日間妙經千部讀誦修行有之
  - 一 同九戊戌年廿一代日傳
- 御代替<sub>ニ</sub>付致出府<sub>ニ</sub>回<sub>テ</sub>准先規拜借銀免許有之
- 一 同十己亥年甲洲身延久遠寺什寶諸人<sub>ニ</sub>為拜觀同寺役僧大量院智光院大慎院太秀院右寶物<sub>ニ</sub>附添當寺<sub>ニ</sub>



来着回テ願之上三月十三日ヨリ日數五日之間供養弘通  
有之右什寶左ニ記載ス

一 祖師開眼 天拜鬼子母神木像 同真筆 天拜御本尊 外ニ三幅

一 日藏上人作 天拜祖師日蓮上余像 一 自開眼 日朝上人木像

一 祖師開眼 天滿宮御本像 一 靈元帝御震輪 日蓮大菩薩號 同副書

一 後陽成上皇御震輪 一遍御首題 一 勅筆親王方并諸卿 二十八品和歌

一 勅願寺御給旨 一 聖德太子御筆 藥草喻品 蒙古對治祖師真筆 旗曼荼羅

一 祖師筆 蘇生鬼子母神画像 一 靈元帝御所持 七寶御珠數

一 祖師真筆 開目抄 一 同上 報恩抄

一 同 法華取要抄 一 同 顯佛未來記

一 同 釋迦佛供養抄 一 同 王舎城抄

一 同 地引抄 一 同 消息一幅

一 同 高麗王書翰寫 一 菅家御筆 法華經 一部

一 太閤秀吉公御書翰寫四通 一 加藤清正寄附 水晶珠數 并太刀

一 身延境内讓狀 一 波木井實長ヨリ代々筆

一 元政上人筆 七面大明神縁記 一 去佐法眼筆 祖師一代画抄

以上三十五種

一 天保十二辛丑年當寺開祖二百年遠忌二月五月十日ヨリ日  
數十日之間法會修行有之



第十日之間去會錄作在

一 天保十二年壬午御幸關西二百廿五日十月十日

一 御幸關西二百廿五日

一 御幸關西二百廿五日

一 御幸關西二百廿五日

一 御幸關西二百廿五日

一 御幸關西二百廿五日

一 御幸關西二百廿五日

一 御幸關西二百廿五日

一 御幸關西二百廿五日

一 御幸關西二百廿五日

一 御幸關西二百廿五日

一 御幸關西二百廿五日

一 御幸關西二百廿五日

一 御幸關西二百廿五日

一 御幸關西二百廿五日

一 御幸關西二百廿五日

一 御幸關西二百廿五日

十四日 日曜 御幸關西二百廿五日 在位四年

十五日 日曜 御幸關西二百廿五日 在位九年

十六日 日曜 御幸關西二百廿五日 在位九年

十七日 日曜 御幸關西二百廿五日

十八日 日曜 御幸關西二百廿五日 在位五年

十九日 日曜 御幸關西二百廿五日 在位五年

二十日 日曜 御幸關西二百廿五日 在位八年

二十一日 日曜 御幸關西二百廿五日 在位四年

二十二日 日曜 御幸關西二百廿五日 在位四年

二十三日 日曜 御幸關西二百廿五日



十四代

日深

天明三卯年迄  
同六年迄

在住四年

十五代

再住  
日逞

天明六年迄  
寛政六年迄

在住九年

十六代

日體

寛政六年迄  
同十一年迄

在住六年

此間者坊四年

十七代

日是

享和三亥年迄  
文化四年迄

在住五年

者坊

遠妙院

文化四年迄  
同五年迄

者坊二年

十八代

日道

文化五年迄  
同十二年迄

在住八年

十九代

日啓

文化十二年迄  
文政元年迄

在住四年

二十代

大法院  
日遍

文政二年迄  
天保三年迄

在住十四年

廿一代

日傳

天保三年迄



廿一 日新 天竺寺  
 廿二 日成 天竺寺  
 廿三 日成 天竺寺  
 廿四 日成 天竺寺  
 廿五 日成 天竺寺  
 廿六 日成 天竺寺  
 廿七 日成 天竺寺  
 廿八 日成 天竺寺  
 廿九 日成 天竺寺  
 三十 日成 天竺寺

一 唐僧開場 禪宗臨濟派

東明山興福寺

元和六庚申年建

境内五千九十四坪

長崎村伊良林郷之内

開創之由緒ハ本編ニ記載ス依テ略之

- 一 異國船渡来時宜ヨリ唐人共當寺并崇福寺ノ内ニ立退  
兩寺危キ節ハ妙相寺ニ為立退度旨文化五辰年唐通  
事共申立通り免許十月三個寺ニ被諭置之
- 一 文化六巳巳年三月監寺專至因願退院後監寺闕職付  
當時役僧寺役ヲ務ム



- 一 文化六己巳年本堂屋根葺替并鐘樓堂廊下二間五間建替普請四月十日ヨリ工事ヲ始七月上旬ニ至テ成就
  - 一 同十四丁丑年以來白帆注進合圖當寺末永福菴境内ニ於テ壹貫目筒貳挺鉤瓶打テ合圖可致旨被命之
  - 一 文政四辛巳年監寺雷震代大鐘一口鑄造ニ同年六月落成同九月鐘供養有之
  - 一 同五壬午年四月當寺開法隱元禪師百五拾年忌ニ付覺性圓明國師ノ加號城師宇治黃檗山工
- 勅許有之
- 一 文政十一子年八月九日夜同廿三日夜大風ニ境内ノ樹木都テ十

二本倒ル



和僧 萬如 明和五子年ヨリ 監寺十年

同 太雅 安永六酉年ヨリ 監寺十二年

同 玄光 天明八申年ヨリ 監寺十年

同 楚石 寬政九己年ヨリ 監寺二年

同 專至 寬政十一未年ヨリ 監寺十年

文化七庚午年ヨリ 同十三丙子年迄七年之間監寺無住

同 雷震 文化十四丑年ヨリ 監寺五年

同 大雄 文政四己年ヨリ 監寺

淨土宗 當地大音寺末寺

三佛山法泉寺

元和七辛酉年建

境内二百三十八坪四合九夕

下筑後町之内

開創之由緒八本編ニ記載ス依テ略之

一 文化八未年當寺鎮守稻荷堂大破ニ付十一月九尺四方ノ假堂再建



四ノ一 瑞譽再娶石...  
 一 文政八年十月...  
 間隱之由...  
 三御山...  
 御土...  
 大...  
 天保...

十三代

再在 瑞譽 明和七寅年ヨリ 在住廿七年  
 寛政八辰年迄  
 着坊 想譽 寛政八辰年ヨリ 着坊九年  
 同 帶譽 文化元子年ヨリ 着坊四年  
 同 輪譽 文化四卯年ヨリ 着坊九年  
 同 厚譽 文化十二亥年ヨリ 着坊六年  
 同 靈達 文政三辰年三月ヨリ 着坊四月  
 同 忍悦 文政三辰年六月ヨリ 着坊十二年  
 同 龍淨 天保二卯年ヨリ







許有之

一 文化六巳巳年四月南都一乘院宮就御用當山本寺  
京都清水寺一住光乘院著又同年六月廿三日看坊  
智玉不如法<sub>付</sub>本寺<sub>リ</sub>退院被申付同八月廿五日跡  
看坊賢靈放埒<sub>付</sub>同様退院申付有之

一 右<sub>付</sub>當寺無住<sub>付</sub>本寺滯留兼帶<sub>ス</sub>

一 同八辛未年施主有<sub>テ</sub>二間<sub>二</sub>間半<sub>ノ</sub>愛染堂一字十二  
月當寺境内<sub>ニ</sub>建立<sub>ス</sub>

一 同十癸酉年諸役所並市中其外唐紅毛為安全祈禱  
修行有之

一 同十一甲戌年觀音堂墨繪雲龍之額御奉行牧野氏  
寄附之

一 文政二巳卯年二月唐船壹艘<sub>リ</sub>銀百目宛十艘限<sub>リ</sub>寄附  
免許有之

一 同五壬午年聖天堂三間<sub>二</sub>四間<sub>三</sub>方下屋附五間<sub>ノ</sub>廊下  
共筑後久留米城主有馬氏被寄附之

一 同七甲申年本尊聖德太子<sub>ノ</sub>自作千手觀音靈像  
三月三日<sub>リ</sub>晴天三七日之間開帳有之

一 同十一子年八月九日夜大風<sub>テ</sub>境内<sub>ノ</sub>松椎木五本倒<sub>ル</sub>







十六

淨土宗

京都智恩院末寺

...

...

...

...

...

...

...

...

淨土宗 京都智恩院末寺

萬年山三寶寺

元和九癸亥年建

境内二千二百六十三坪

長崎村伊良林郷之内

開創之由緒八本編記載ス依テ略之

一 文化三丙寅年九月市中疫癘痢病流行致ス付市中為安全祈禱執行有之

一 異國船渡來從時宜市中濱手町々ノ内江戸町椀嶋町平戸町老人小兒手寄無之者立退場文化五辰年當

寺ニ被テ寃置之







十一代 締譽 安永二己年ヨリ 在住三年  
同四未年迄

十二代 麟譽 安永四未年ヨリ 在住廿六年  
寛政十二申年迄

十三代 裕譽 寛政十二申年ヨリ 在住四十三年  
天保二卯年迄

十四代 禪譽 天保二卯年ヨリ 在住八年  
同九戌年迄

天保九戌年ヨリ 淨安寺ヨリ 兼帶同十亥年十二月迄

看坊 順海 天保十亥年十二月ヨリ  
同十一子年三月迄

十五代 一譽 天保十一子年ヨリ



淨土宗 唐津淨泰寺末寺

東雲山淨安寺

寛永元甲子年建

境内千二百十六坪二合五夕 長崎村伊良林郷之内

開創之由緒八本編ニ記載ス依テ略之

一 安永七戌戌年本堂再建有之

一 當寺開基以來淨泰寺末寺タルノ處享和元辛酉年

一 六月京都惣本山智恩院ヨリ免許有テ向後智恩院

直末ト成ル

一 文化四丁卯年四月藥師堂三間四面ノ所再建相願ニ付被免之



- 一 異國船渡来從時宜濱手町之内西築町東築町老  
人小兒手寄無之者立退場文化五辰年當寺工被極置之
- 一 文政十丁亥年臺所一棟建替ル
- 一 天保六乙未年本堂大破二月閏七月ヨリ修造
- 一 同十一庚子年境内有来觀音堂一字追年破壊ニ回テ  
同年十月ヨリ再造ヲ催シ翌丑年四月ニ至テ成就ス

東雲山御堂寺

御堂寺 御堂寺 御堂寺 御堂寺

御堂寺 御堂寺 御堂寺 御堂寺

御堂寺 御堂寺 御堂寺 御堂寺

御堂寺 御堂寺 御堂寺 御堂寺  
御堂寺 御堂寺 御堂寺 御堂寺  
御堂寺 御堂寺 御堂寺 御堂寺  
御堂寺 御堂寺 御堂寺 御堂寺

御堂寺 御堂寺 御堂寺 御堂寺  
御堂寺 御堂寺 御堂寺 御堂寺  
御堂寺 御堂寺 御堂寺 御堂寺  
御堂寺 御堂寺 御堂寺 御堂寺





十二代 瑞譽

明和八卯年ヨリ 天明四辰年迄 在住十四年

十三代 住譽

天明四辰年ヨリ 寛政元酉年迄 看坊六年  
寛政元酉年ヨリ 文化六己年迄 在住二十一年

十四代 元譽

文化六己年ヨリ 同十二亥年迄 在住七年

十五代 但譽

文化十三子年ヨリ 看坊二年  
文化十四丑年ヨリ 文政元寅年迄 在住二年

十六代 輪譽

文政元寅年 看坊三個月  
文政二卯年ヨリ 同十二丑年迄 在住十一年

看坊 貞巖

文政十三寅年ヨリ 看坊三年

天保三壬辰年七月ヨリ 同十二月迄 三寶寺ヨリ 兼帶

看坊

善苗

天保三辰年八月ヨリ 看坊

元看坊 善苗 十七代 静譽

天保九戌年八月ヨリ 在看二年  
同十亥年十月迄

看坊

天苗

天保十亥年十二月ヨリ 同十一子年四月迄 看坊

天台宗 同 貞雄

天保十一子年五月ヨリ

寶樹山現應寺  
境内十五百九十四坪  
天保三壬辰年七月ヨリ 同十二月迄 三寶寺ヨリ 兼帶  
天保三辰年八月ヨリ 看坊  
天保九戌年八月ヨリ 在看二年  
同十亥年十月迄  
天保十亥年十二月ヨリ 同十一子年四月迄 看坊  
天保十一子年五月ヨリ



天台宗 江戸東叡山末寺

寶樹山現應寺

寛永三丙寅年建

境内千三百九十四坪半

長崎村高野平郷之内

開創之由緒ハ本編ニ記載ス依テ略之

一 安永二己年本社再造之儀去ル寅年ヨリ造營ヲ催

セシ處當年成就ニ付六月五日遷宮有之

一 文化二乙丑年本門先年大火類焼後昨年ヨリ再建ヲ

催シ當年三月成就ス

一 文政三辰年本社一ノ鳥居施主アリテ木ヲ石ニ仕替去ル







十二代

觀澄

明和九辰年ヨリ  
安永七戌年迄 在任七年

十三代

泰淳

安永九子年ヨリ  
寛政十年年迄 在任十九年

寛政十年年ヨリ 同十二年申年迄 看坊某在任

十四代

興顯

寛政十二年年ヨリ  
天保六未年迄 在任三十六年

十五代

舜剛

天保六未年ヨリ

一 淨土宗鎮西派 筑後善導寺末寺

天王山聖德寺

寛永三丙寅年建

一 境内千二百五十坪

浦上淵村馬込郷之内

開創之由緒ハ本編ニ記載ス依テ略之

一 文化三丙寅年塔頭攝取院破壊ニ付十月再建之

一 同四丁卯年當寺門前石壇兩側ノ練塀ヲ造立ス

一 同五戊辰年十月唐津城主水野氏ヨリ異船入津為手

當陣屋材木小屋四間半三十一間當寺境内ニ造建

右ニ付佛供料トシテ定米二十五俵宛寄附有之



一文政元戊寅年水野和泉守陣所ナリシカ肥州唐津ヨリ

遠州濱松ニ所替ニ付當寺ノ陣所止ム

一同二卯年本堂大破ニ付十月再建ナル

一同七甲申年本尊宮殿建立

一同十丁亥年塔頭無量院再建

一同十一戊子年八月九日夜大風ニテ表門并稱名院一字境  
内ノ松十二本餘倒ル

一同時肥後御用船乘組水主溺歿ノ者十九人當寺境内

天 葬埋之

一同天保三壬辰年四月本門片側海手石墻修築ス

一同六乙未年當寺庫裏如有来再造之



十三代

順譽

天明元丑年ヨリ  
文化四卯年迄 在位二十七年

十四代

帶譽

文化四卯年ヨリ  
文政十二年迄 在位二十三年

十五代

定天

文政十二年ヨリ  
天保三辰年迄 在位十二年  
天保四巳年ヨリ

一向宗

京都西本願寺末寺

向南山觀善寺

寛永三丙寅年建

境内二百六十二坪半

長崎村岩原郷之内

開創之由緒ハ本編ニ記載ス依テ略之

一 文化元子年鐘樓堂一字再建有之

一 文化五戊辰年ヨリ同六巳年ニテ本堂并ニ鐘樓其

外處々脩復有之

一 同七庚午年本堂宮殿厨子並勾欄再建有之

一 長崎非常ノ節當寺豊後府内ノ城主松平起之助陣



一 所<sub>二</sub>同年<sub>一</sub>被極置之

一 文化八年未年十代佛眼於本山餘間昇進且住職  
免許有之

一 文政二己卯年十月本堂ノ前通り石壇再造ス

一 同七甲申年十月庫裏再建

一 同十一戊子年八月九日夜大風<sub>二</sub>福濟寺聖福寺境  
松梅檀木吹倒ス

一 天保二辛卯年五月十一代幽洞於本山住職繼目並永

一 代餘間官昇進免許有之

一 同十一庚子年本門大破<sub>二</sub>同年十月再建相願免許

歷于同十一月十九日造立成就ス



淨穩

寛政六寅年ヨリ  
同十二申年迄 看坊六年

十代

佛眼

寛政十二申年ヨリ  
文化七年迄看坊十年  
文化八年ヨリ  
文政九戌年迄在任十六年

大良

文政九戌年ヨリ  
看坊六年

十代

幽洞

天保二卯年ヨリ

真言宗 京都御室仁和寺末寺

施無畏山法界體性寺

寛永三丙寅年建

境内五百五十八坪半

長崎村岩原郷之内

開創之由緒ハ本編ニ記載ス依テ略之

一 明和八卯年天満宮本殿拜殿廊下等四五間西ニ引

直ニ是迄ノ坊舎間數ヲ縮メテ以前ノ社跡ニ引移シ共

修造有之

一 寛政十二申年夏市中ヨリ寄附有テ天満宮拜殿再造リ

一 天保十二子年境内手狭ニ付是迄東北ノ方ニ鎮座アリシ天



満神社古形、儘修覆ヲ加工東南ノ方へ引直シ且ツ坂石  
段表門ヨリ正面ニ移シ并表門修造其外石墻四十坪餘  
練堀八十間餘脩築之

直ニ是處ニ合間置キ、  
一、  
間、  
間、

敷内五百五十八坪半 并敷林

敷内五百五十八坪半 并敷林

真言宗 京極

天正五年  
十八  
九  
十  
十一  
十二  
十三  
十四  
十五  
十六  
十七  
十八  
十九  
二十  
二十一  
二十二  
二十三  
二十四  
二十五  
二十六  
二十七  
二十八  
二十九  
三十  
三十一  
三十二  
三十三  
三十四  
三十五  
三十六  
三十七  
三十八  
三十九  
四十  
四十一  
四十二  
四十三  
四十四  
四十五  
四十六  
四十七  
四十八  
四十九  
五十



湯神莊古刹... 延命寺預リ

九代 澄雲 明和六丑年ヨリ 在住八年

十代 律僧 等空 安永六酉年ヨリ 在住九年

天明五己年ヨリ寛政八辰年迄十三年之間聖無

動寺ヨリ兼帶

十一代 尊峰 寛政八辰年ヨリ 在住七年

十二代 大亮 享和二戌年ヨリ 在住十六年

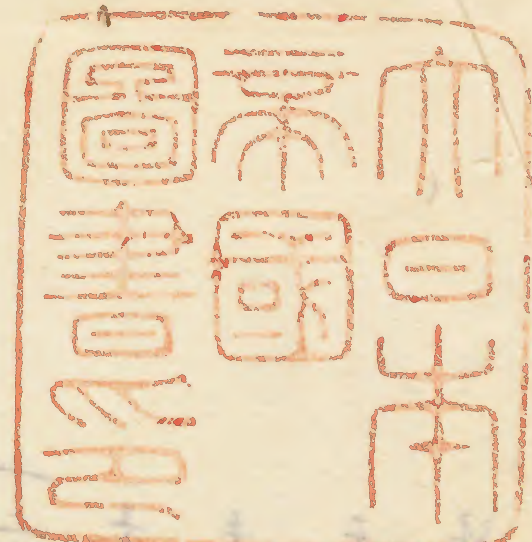
文化十四丁丑年ヨリ聖無動寺ヨリ兼帶天保六

未年十月迄

天保六未年十一月ヨリ同十亥年二月一テ五年ノ間

延命寺預リ





看坊 俊瑞

天保十亥年ヨリ

天保六年十一月... 天保十年...

天保十四年... 天保十八年...

天保二十一年... 天保二十五年...

天保三十一年... 天保三十五年...

天保三十八年... 天保四十二年...



