

書紀集解

第十七本
第二十六卷
齊明天皇紀

和書門			
一	二	三	四
二	五	八	九
冊	架	函	號

內閣文庫	
番號	和 12859
冊數	20 (17)
函號	270 43



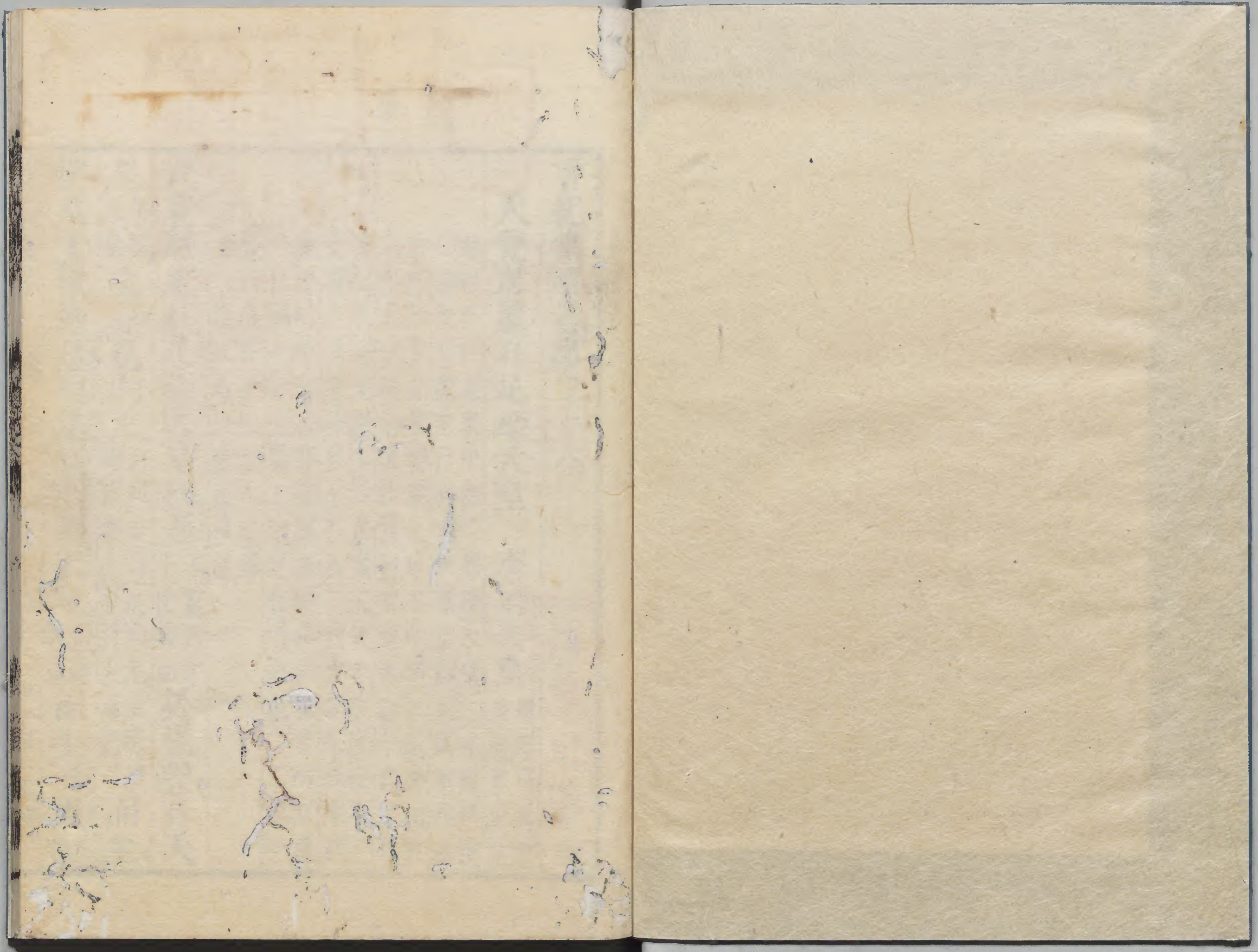
A 1 2 3 4 5 6 M 8 9 10 11 12 13 14 15 B 17 18 19

Kodak Gray Scale



© Kodak, 2007 TM: Kodak





書紀集解卷第二十六

淺草文庫

天豐財重日足姬天皇

齊明天皇

周語曰其君齊明表正韋

昭曰齊一也表中也○原脫天皇二字據例補○神皇正統記曰齊明天皇皇極天皇重祚也

重祚始于此異朝殷太甲不明伊尹退於桐宮三年太甲悔過復祚晉桓玄奪帝位十白安帝

復位唐則天廢中宗立豫王後中宗復位豫王受禪是為重祚然不分為二代我朝皇極重祚

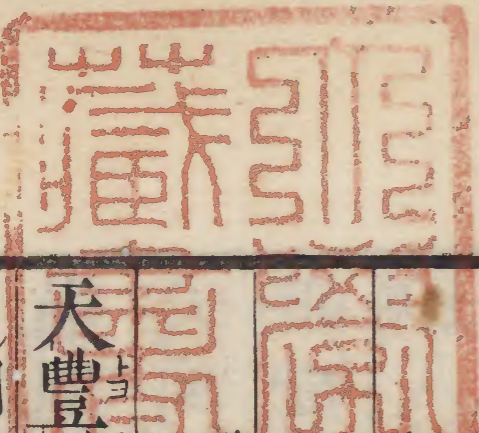
號齊明考諱重祚號稱德與異朝異是所以重天自嗣也與先賢之議定有所由也○王代一

覽曰皇極齊明一人追謚上二謚以分治世前後也

天豐財重日足姬天皇初適子出嫁也於橘豐日天

皇用明之孫高向王河內志日高向王墓或曰而生

漢皇子後適息長足日廣額天皇舒明而生二男天



天皇天_一女_{間人}皇女為_{二年}立為皇后見息長足

日廣額天皇紀十三年冬十月息長足日廣額天皇

崩明年正月皇后即天皇位改元四年六月讓位於

天萬豐日天皇_{孝德}稱天豐財重日足姬天皇日皇

祖母尊後五年十月天萬豐日天皇崩_{後五年十月}

元_上年春正月壬申朔甲戌皇祖母尊即天皇位於飛

鳥板蓋宮_{大和志曰高市郡板蓋宮}夏五月庚午朔

空中有乘龍者_{古書武帝紀曰忽聞空中有異香}

龍_{乃得仙乘}貌似唐人著青油笠_{隋書禮儀志}而自葛

城嶺馳隱膽駒山_{瞻原}及至午時從住吉松之上_松

原有嶺字皇圓略記無蓋_{西向馳去}皇圓略記曰蘇

靈秋七月己巳朔己卯於難波朝饗北蝦夷_{北下原}

越_{二字私}九十九人東蝦夷_{東下原}註有東陸

五人并設百濟調使一百五十人仍授柵養蝦夷_{統持}

天_皇三_年紀日陸奧國優嗜曇郡城_{九人}津川蝦蟇

養蝦夷_{類聚鈔曰陸奧國宇多郡}九人津川蝦蟇

津川今屬_{陸奧國}六人冠各二階八月戊戌朔河邊臣麻呂

等_{孝德}天皇自_自唐還_{唐上原}冬十月丁酉朔己酉

於小墾田_{大和國高市郡豐浦村}造起宮闕_{史記高祖紀曰高}

將以尾覆_{將以原作擬將後文擬造相涉而誤遂脫}

書紀身角 卷之二十一 十一 十有者新

土屋惟有命者。又於深山廣谷。禮記王制曰擬造宮

殿之材朽爛者多。晉書習鑿齒傳曰遂止弗作是

冬災飛鳥板蓋宮故遷居飛鳥川原宮。大和志曰高

古蹟在岡飛。是歲高麗寶藏王百濟太宗王並

遣使進調。百濟大使西部達率余宣受。副使東部恩

率調信仁。凡一百餘人。蝦蟇隼人率眾內屬。後漢書

鳥許民相請闕朝獻。後漢書光武紀曰南新羅別以

及飡新羅十七等彌武為質以十二人為才伎者。彌

武遇疾而死。傳二十九年傳曰周欽是年也太歲乙

卯。

二年秋八月癸巳朔庚子高麗遣達沙等進調大使

達沙副使伊利之。總八十一人。九月遣高麗大使膳

臣葉積。欽明天皇六年紀曰遣膳臣巴提副使坂合

部連磐鋏。五年紀太判官犬上君。出孝德天皇白麻

呂中判官河內書首。詳推古天皇十八闕名小判官

大藏衣縫造。續後紀曰天長十年從五位下大藏忌

賜病禰姓就中橫佩秀嗣之先出自後漢靈帝曾孫

阿智王洎譽田天皇馭寓之年歸化者也。○按應神

天皇四十年阿智使主奉詔往吳國率工女吳衣

縫蚊屋衣縫祖等而來是所以大藏氏為衣縫造也

麻呂是歲於飛鳥岡本。高市郡更定宮地時高麗百

濟新羅並遣使進調為張紺幕於此宮地而饗焉。遂

起宮室オホミヤヲ天皇乃遷號曰後飛鳥岡本宮リキテノミヤヲ同○舒明天

皇二十年冬十月遷飛鳥岡本宮ト於田身嶺ウラハタケ武山一作田身在郡

東南高峰聳秀ト山木鬱蒼幽邃之地也ト冠以周垣カウニシメテ漢書王莽傳日以墨

記婆羅泥斯國曰連垣周垣ツク層軒重閣ト田身此云太務ウラハタケ山名二字私記

入復於嶺上兩槻樹邊起觀ツク爾雅釋宮曰觀謂之闕ツク雉門之

旁名觀號為兩槻宮ツク大和志曰十市郡兩槻宮古蹟ツク又各闕

亦曰天宮ツク法華經隨喜功德品曰緣是功德及乘天ツク宮○西域記十七國秣羅矩吒國曰布咀

洛迦山池側時好興事ツク禮記王制曰司空執度量地ツク有石天宮ツク遠近興事任力鄭註事謂築

邑廬病廼使水工穿渠ツク漢書溝洫志曰水工徐伯ツク市也ツク史記河渠書曰發卒萬餘人

穿渠自徵引洛ツク自香山西ツク市至石上山ツク山邊以舟ツク水至南嶺下ツク郡

二百隻載石上山石順流控引ツク西域記八國鳥仗那ツク國曰順流而下三十

余里至如於宮東山累石為垣ツク後漢書南蠻西南夷ツク來灌衣石ツク傳曰皆依山居止累

石為室時人謗曰狂心渠損費功夫ツク功原作切○魏志ツク齊主紀曰當復更

治徒棄三萬餘矣造垣功夫ツク造上原有費損二字ツク七ツク與上損費相涉而加

萬餘矣宮材爛矣山椒埋矣ツク文選月賦曰菊散芳於ツク山椒善曰漢書武帝傷

李夫人賦曰釋子馬ツク又謗曰作石上丘隨作自破ツク原ツク於山椒山椒山頂也ツク註

有若據未成之時作此ツク又作吉野宮西海使佐伯連ツク謗乎十字私記攬入ツク

栲繩闕位階級小山下難波吉士國勝等ツク發遺ツク自百ツク不載

濟還獻鸚鵡一隻災岡本宮ツク災原ツク作災ツク

三年秋七月丁亥朔己丑覩貨邏國ツク即吐火羅國出ツク自雉五年紀ツク

男二人女四人漂泊于筑紫言北史袁式傳曰羈旅

臣等初漂泊于海見嶋按天武天皇十一年紀作阿

菴美○按地圖土加良嶋北有一嶋蓋是乃以驛召

辛丑作須彌山像於飛鳥寺西且設孟蘭盆會孟蘭

目蓮母云生餓鬼中佛言須十方衆生力至七月十

五日具百味五果以著盆中供養十方大德○釋氏

要覽雜記曰梵語孟蘭此云救倒懸也暮饗都貨邏

盆則此方器也此經曰華梵雙舉也

人或本云墮羅人九月有間皇子孝德天皇皇子性黠陽狂

漢書蒯通傳曰悍云云往牟婁温湯類聚錄曰紀牟婁郡偽

恐乃陽狂為巫

療病王符潛夫論述叙篇曰凡療病來讚國體勢曰

纔觀彼地病自蠲消潘黃門岳集曰害云云天皇聞

悅思欲往觀是歲使使於新羅曰欲將沙門智達間

人連出推古天皇御厩依網連註推古天皇十六年

稚子等付汝國使令送到唐唐上原新羅不肯聽送

由是沙門智達等還歸西海使小華下阿曇連頗垂

小山下津臣按姓氏錄右京諸番百濟有津偃僂偃

僂此云俱立磨自百濟還獻駱駝一箇驢二箇石見

國言白狐見延喜式祥瑞上瑞曰白狐岱宗之精

四年春正月甲申朔丙申左大臣巨勢德太臣薨公

補任日在官十夏四月阿陪臣闕名下文曰阿陪引

率船師一百八十艘伐蝦夷類聚錄曰出淳代

書經身解

卷之二十一

七

津卷藏

按三代實錄元慶二年出羽國奏曰秋田城下賊地者上津野火內楹淵野代等十二村也野代即淳代

檢地圖古在秋田二郡蝦夷望怖乞降後漢書劉盆子傳曰赤眉

遣劉恭乞降日盆於是勒軍陳船於齧田浦漢書韓信乃益為疑

兵陳船欲渡齧田蝦夷恩荷進而誓曰不為官軍故

持弓矢但奴等性食肉故持家語執轡曰食肉者勇毅而悍若為官

軍以儲弓矢齧田浦神知矣將清白心仕宦朝矣記

平準書曰孝惠高后時市仍授恩荷以小乙上定淳

井之子孫不得仕宦為吏仍授恩荷以小乙上定淳

代津輕二郡郡領遂於有間濱按此濱與州地名召

聚渡嶋蝦蟇等持統天皇十年紀曰越度嶋蝦夷按古謂松前以北蝦夷為渡嶋蝦夷也

○寺嶋氏三才圖會曰渡嶋在東北海中北隣鞆鞆地東乃大洋海也山嶽峻嶮有大河急流飛石國中

不用五穀鹽醬不利金銀錢貨不解文字言語亦異

其南浦為松前海上十五里松前至曾宇耶三百八

十里曾宇耶至加羅布登四十大饗而歸淮南子汜

三里加羅布登則鞆鞆部也論訓曰陽

侯殺蓼侯而竊其夫人五月皇孫建王天智天皇八歲

故大饗廢夫人之禮薨今城谷上起殯而收今日法具良冢在今木村天

皇本以皇孫有頌而器重之後漢書章帝紀曰寬容

故不忍哀傷慟極甚詔群臣曰萬歲千秋之後要合

葬於朕陵輒作歌曰伊磨紀那屢紀釋曰伊磨今平武

例我禹杯爾按平武例山名大和志曰吉野郡北莊

俱謨娜尼母釋曰俱謨雲○旨屢俱之多多婆釋曰

俱驗之助語原居據活板改那爾柯那能柯武那爾柯武其

書紀集解

卷之二十一

六

津卷藏

伊喻之之乎。釋曰伊喻都那遇躬播杯能都那遇繫射之之鹿

邊倭柯矩婆能。倭柯弱矩婆州倭柯俱阿利岐騰。倭柯俱雅阿利在

騰原阿我謨婆儼俱爾。阿我我謨思儼俱爾無私記作謨阿我孫齒雖童稚有老成之意故彌追其二

阿須箇我播。釋曰阿須箇我播飛鳥川彌儼蟻羅

毗都都。彌儼蟻羅比漲喻矩彌都能。喻矩行阿比娜謨儼俱

母。阿比娜間儼俱無於母保喻屢柯母。於母保喻屢覺其三天皇時

時唱而悲哭。漢書高祖紀曰日竹皮為冠時時冠之魏志燕則傳曰植聞魏氏代漢漢皆

發服悲哭。秋七月辛巳朔甲申。蝦蟇二百餘詣闕朝獻饗

賜贍給。晉書羊祜傳曰祿俸所資皆以贍給九族有加於常仍授柵養蝦

夷二人位一階。淳代郡大領沙尼具那小七下。或本

云。授位二階使檢戶口。本原作所漢書宣帝紀曰膠東相王成偽自增加戶口

以蒙顯賞。少領宇婆左建武勇健者二人。後漢書鄧訓傳曰先是小月氏

分居塞內勝兵者二千騎皆勇健富彊。位一階別賜沙尼具那等。鮮旗

釋曰私記日師後說日今二十頭鼓二面。弓矢二具。現在此旗之頭如鮪故名

鏡二領授津輕郡大領馬武太乙上。少領青綠小七

下。勇健者二人。位一階別賜馬武等。鮪旗二十頭鼓

二面。弓矢二具。鏡二領授都岐沙羅柵造。按延喜式神名出羽

國飽海郡月山神社今屬田川郡。關名。位二階判

官位一階授淳足柵造。類聚欽越後國沼垂郡沼垂今屬蒲原郡方言乃都多利

大伴君稱積小七下。又詔淳代郡大領沙奈具那檢

嚴原作震誤後漢書劉隆蝦夷戶口與虜戶口

是月沙門智通智達元亨釋書曰白鳳元年三月為僧正奉勅乘新羅

船往唐國唐上原受無性衆生義涅槃經現病品曰

宋史傳曰天豐財重日足姬天皇令僧智通等入唐

求大乘於玄井法師所續高僧傳曰唐大慈恩寺釋

法相教之後也子孫從於河南故今為洛州緱氏人

仲方即長捷法師禪年十一誦維摩法華口誦目錄

略無閑缺年二十九詣闕陳表廣就諸蕃遍學書語

又傳之餘日麟德元年告翻經僧及門人曰有為之

法必歸磨滅行年六十五矣必卒玉華至正月九日

告寺僧曰焚必當死命僧讀所翻經論名目已總有

七十三部一千冬十月庚戌朔甲子幸紀温湯即牟

湯三百三十卷天皇憶皇孫建王愴爾悲泣後漢書梁統傳曰帝

思乃口號曰號原耶麻古曳底釋曰耶麻古于瀨倭拖

留騰母于瀨海倭拖於母之樓枳於母面之樓白

義伊麻紀能禹知播伊麻今紀城禹知倭須羅度麻

肯珥倭原作庚昔原作百誤釋曰倭其一瀨能

能釋曰瀨于之褒能矩娜利于之褒潮于那俱娜梨

于那于之廬母俱例尼厚顏欽于之廬後指今城

原作側改飯岐底躬庾躬武躬原作于都俱之枳釋曰

武行原註以此為其二蓋後人于都俱之枳釋曰

俱之美阿餓倭柯枳古弘阿我朕倭柯飯岐底躬庾

躬武其二二原詔秦大藏造按秦氏掌大藏者故謂

遺萬里日傳斯歌勿令忘於世十一月庚辰朔壬午

留守官後漢書張禹傳曰和帝南巡蘇我赤兄臣公卿

補任日馬子之孫雄正之子天智天皇八年任筑紫

帥十年正月五日任右大臣天武天皇元年八月紀

配語有間皇子曰天皇所治政事毛詩邶風北門曰

我益有三失矣大起倉庫積聚民財襄九年傳曰魏

貸一也長穿溟水損費公糧二也於舟載石運積

為丘三也有間皇子乃知赤兄之善已而欣然報答

之日吾年始可用兵時矣甲申有間皇子向赤兄家

登樓而謀夾膝自斷梁書元帝紀曰龍光殿上所御

駕來膝前金龍頭上酉陽雜於是知相之不祥俱

盟而止皇子歸而病之是夜半赤兄遣物部朴井連

鮪紀作稚子率造官丁圍有間皇子於市經家大和

平群郡村里便遣驛使奏天皇所戊子捉有間皇子

與守君出景行天皇紀大石坂合部連原脫藥鹽屋連

鰒魚出孝德天皇紀送紀温湯萬葉集曰有間皇子自

松之枝乎引結真幸有者亦還見舍人新田部連原

連字據下文補姓氏錄曰左京皇別新田未麻呂

部朝臣安寧天皇皇子磯津彥命之後也

未釋作從焉於是皇太子親問有間皇子曰何故謀

反原入誤答曰天與赤兄知吾全不解庚寅遣丹比

小澤連天武天皇十三年紀曰丹比連賜姓為病禰

未詳丹比國國襲絞有間皇子於藤白坂按紀伊國名

方角鈔日紀伊國藤代有跡眺望無雙之地也自是

日斬鹽屋連鱒魚舍人新田部連末麻呂於藤白坂

鹽屋連鱒魚臨誅言願令右手作國寶器莊二十一年

周取其寶器而還成二年傳日唯子則流守君大

石於上毛野國按天智天皇即位前坂合部連藥於

尾張國原脫連天武天皇元年或本云有間皇子

與蘇我臣赤兄鹽屋連小戈按戈代誤脫入漆ノ守

君大石原脫坂合部連藥取短籍續紀日聖武天皇

大極殿宴令探短籍書仁義禮智信五字下謀反之

事或本云有間皇子日先燔宮室以五百人一日兩

夜邀牟婁津疾以船師斷淡路國使如牢固其事成

易人諫日不可也所計既然而无德矣方今皇子年

始十九未及成人可至成人而得其德他日有間皇

子與一判事職員令日刑部省大判事二謀反之時

皇子案机之脚說文日案几屬无故自斷自原作其

謨不止遂被誅戮也是歲越國守據原作起阿部引

田臣阿原作比羅夫與四月紀阿部臣同續紀日

朝臣宿奈麻呂薨後岡本朝筑紫討肅慎出欽明天

獻生羆二爾雅釋畜日羆如熊黃白文註似熊而長

者力尤猛天智 熊則熊之雌天智 熊皮七十枚沙門智踰造指南車天皇

五年紀曰倭漢沙門知由獻指南車古今注曰黃 帝與蚩尤戰涿鹿之埜蚩尤作大霧軍士皆迷路帝

作指南車以示四方鬼谷子曰肅慎氏獻白雉周 公作指南車以送之隋書禮儀志曰指南車大駕

出為先啓之乘左太冲 出雲國言於北海濱魚死而

積厚三尺許其大如鮐史記貨殖傳曰鮐紫千斤師 古曰鮐海魚也文選吳都

賦劉註鮐魚狀如科斗大者尺餘腹下自雀喙針鱗 背上青魚有黃文鮐訓為海老詳釋訓

鱗長數寸俗曰雀入於海化而為魚家語執轡曰立 冬則燕雀入海

化為 名曰雀魚按本草原始曰雀魚蓋海牛也今俗 曰海雀原始曰海牛生東海海羸之

屬也頭有角似牛故名海牛角硬尖銳有紋身或本 有龜背紋蒼色腹黃白色有筋頂花點尾像魚

云至庚申年七月六年 百濟遣使奏言大唐新羅并

力伐我既以義慈王東國通鑑曰百濟武王四十二 年王薨謚曰武太子義慈立義

慈幼有孝友之行時號海東曾子王后太子為虜 按義慈元年當舒明天皇十三年

而去由是國家以兵士甲卒陳西北畔繕修城柵斷

塞山川之兆又西海使小華下阿曇連頰垂三年自 百濟歸

又發不知在自百濟還言 百濟伐新羅還按東國通 鑑新羅太

宗王二年百濟義慈王十五年高句麗與百濟鞞鞞鞞 連兵侵鞞新羅北境取三十三城王遣使求援於唐

蓋謂此時馬自行道於寺金堂北史京兆王太興傳 曰太興遇患請諸沙

門行道類聚鈔仰蓋曰金堂梁元帝入佛 晝夜勿

息唯食草時止或本云至庚申年為敵所滅之應也

按東國通鑑義慈王二十年百濟多怪井水赤如血 蝦蟆數萬集於樹上有鬼入于宮中大呼百濟亡百

濟二下即入地

五年春正月己卯朔辛巳。天皇至自紀溫湯。三月戊寅朔。天皇幸吉野而肆宴焉。

毛詩大雅行葦曰或肆之。筵傳曰肆陳也。箋設

筵。庚辰。天皇幸近江之平浦。

類聚國史禁斷部曰弘仁九年禁伐近江國滋賀郡比良山材木。○按平浦湖水比良峯所臨也。平。此云毗羅丁亥吐火羅

人共妻舍衛婦人來甲午。甘檮丘。

大和國東之川上。造須彌山而饗陸奧與越蝦蟇檮。此云柯之川上。此

云箇播羅是月遣阿倍臣關名。按阿倍引田率船師

一百八十艘討蝦夷國阿倍臣簡集飽田淳代二郡

蝦蟇二百四十一人其虜三十一人津輕郡蝦蟇一

百十二人其虜四人膽振鉏蝦蟇。

膽原作瞻非。○按通蓋建郡之時省中音為二十字源君。美蝦夷志為東瀨之名未深考也。二十人於一所

而大饗賜祿。膽振鉏。此云伊浮梨姿陛。即以船一隻

與五色綵帛祭彼地神。至肉入籠。

蝦夷地名時問免蝦夷。按類聚鈔出羽國膽鹿嶋。瞻原免穗名。二

村山郡有德有。人進曰。可以後方羊蹄。

檢蝦夷地圖第一高山曰斯梨。蔽都山又曰斯利邊之蓋。此地。○按羊蹄萬葉集及類聚鈔訓曰之。為政所焉。肉入籠。此云之之梨

姑問免。此云塗毗字免穗名。此云字保那。後方羊蹄。

此云斯梨蔽之。此下原有政所蝦夷郡隨膽鹿嶋等乎。七字後人所加也。

語遂置郡領而歸。授道與與越國司位各二階。郡領

與主政各一階。或本云阿倍引田臣比羅夫與蕭慎

戰而歸獻虜四十九人四十一原秋七月丙子朔戊寅

七月之下原遣小錦下坂合部連石布太山下山原

津守連出欽明天皇三年紀吉祥使於唐國仍以陸奧原作陸

蝦夷男女二人示唐天子唐高宗伊吉連傳德書曰同

天皇之世小錦下坂合部石布連太山下津守吉祥

連等二船奉使吳唐之路按古號六朝曰吳故以已

未年天皇七月三日發自難波三津之浦攝津志曰

津神祠在嶋八月十一日發自筑紫大津之浦按筑

那珂郡九月十三日行到百濟南畔之嶋嶋名母分

博多津傳多津

明釋曰私記曰以十四日寅時二船相從放出大海オホウチハラ

十五日日入之時周禮考工記曰識日石布連船續

日天平神護元年太政官奏小錦下坂合部連石敷

功田六町奉使唐國漂著賊洲橫斃可矜稱功未愜

依令下功合傳其子橫遭逆風漂到南海之嶋嶋名爾加委仍

為嶋人所滅便東漢長直按東漢直氏長阿利麻坂合部連

稻積等出孝德天皇白雉五人盜乘嶋人之船逃到

括州唐書地理志曰江南道處州縉雲郡本括州永

州縣官人送到洛陽之京又曰河南道東都隋置武

陽宮顯慶二年日東都光宅元年日神都神龍元年

復日東都天寶元年日東京上元二年罷京肅宗元

年復為東都十六日夜半之時吉祥連船行到越州會稽

縣須岸山。又曰江南道越州會稽郡有南鎮會稽山有祠東北風風太急二

十三日。行到餘姚縣。又曰越州餘姚縣武德四年折

州所乘大船及諸調度之物。後漢書百官志曰邊郡諸官請調度者皆為報

給損多。留著彼處。閏十月一日。閏原行到越州之底。

底疑。十五日。原有十月二字乘驛入京。二十九日。馳

到東京。天子在東京。唐書高宗紀曰顯慶四年閏十月

三十日。天子相見問訊之日。訊原作說據釋改本國

天皇平安以不使人謹答。天地合德自得平安。周易

日夫大人者與天地合其德與日月合其明天子問曰。執事卿等好在以

不。杜少陵送蔡希魯詩曰因君問消息好在阮元瑜使人謹答。天皇憐重亦

得好在。天子問曰。國內平不使人謹答。治講天地。說

日講和萬民無事。天子問曰。此等蝦夷國有何方使

人謹答。國在東北。天子問曰。蝦夷幾種。使人謹答。類

有三種。遠者名都加留。津輕郡次者鹿蝦夷。近者名熟

蝦夷。今此熟蝦夷。上文曰以陸奧蝦夷每歲入貢本

國之朝。天子問曰。其國有五穀。使人謹答無之。食肉

存活。後漢書蓋勳傳曰勳領漢陽太守時人饑天子相漁食勳先出家糧衆存活者千餘人天子

問曰。國有屋舍。景志是儀傳曰儀不治產業使人謹

答無之。深山之中。止住樹本。天子重曰。朕見蝦夷身

面之異。唐書南蠻傳曰有極理奇怪。奇原作喜。北

雕題種身面涅黛極理奇怪。史魏道武紀曰

書紀集解

卷之三十六 津菴載

帝體重倍于常使人遠來辛苦退在館裏後更相見

十一月一日朝有冬至之會曆考曰是歲閏十月朔且冬至也○按高宗紀

不載冬至之會史記孝武紀曰鬼史區曰黃帝得寶鼎神筮是歲已酉朔且冬至得天之紀終而復始

於是黃帝迎日推筮後率二十歲得朔且冬會日亦

至凡二十推三百八十年黃帝僊登于天

觀所朝諸蕃之中倭客寂勝後由出火之亂棄而不

復檢十二月三日韓智興倭人據原文改西漢大麻

呂枉讒我客客等獲罪唐朝已決流罪前流智興於

三千里之外客中有伊吉連博德奏因即免罪事了

之後勅旨國家來年必有海東之政謂政作攻○按

汝等倭客不得東歸遂返西京唐書地理志曰關內

道上都初曰京城天

寶元年曰西京至德二年載日中京上幽置別處閉戶

元二年復曰西京肅宗元年曰上都防禁周禮地官司救曰掌萬尾之表惡

不許東西困防禁過失而誅讓之以禮防禁而救之

苦經年難波吉士男人書曰土原作出向大唐大使

觸嶋覆副使親覲天子奉示蝦夷於是蝦夷以白鹿

皮一漢書食貨傳曰以白鹿皮方丈緣以績為皮幣弓三箭八十獻于天子

庚寅詔群臣於京內諸寺勸講孟蘭盆經大明三藏

日大乘經五大部外重譯經佛說孟蘭盆經○今按晉竺法護譯使報七世父母

類聚歲時部曰孟蘭盆經曰目蓮比丘見亡母生餓

鬼中佛言汝母罪重至七月十五日當為七代父母

現在父母厄難中者具百味百果以著盆中供養十

方大德佛勅眾僧皆為施主咒願七代父母行禪定

意然後受食是時目蓮母得脫一劫餓鬼之苦目蓮

白佛未來世佛弟子行孝順者亦應奉孟蘭盆為兩

是歲命出雲國造關名修嚴神之宮釋曰杵築神宮也○延喜式神

名日出雲國出雲郡杵築大社狐齒斷於友郡類聚鈔日出雲國意宇郡役了所

執葛末而去又狗齒置死人手臂於言屋社延喜式神名曰

出雲國意宇郡言屋此云伊浮瑯原註有天子崩兆又

高麗使人持熊皮一枚稱其價曰綿六十斤市司笑

而避去高麗畫師子麻呂原脫子字據釋補○按

同姓賓於私家日倩官熊皮七十枚而為賓席客羞

恠而退借疑請誤○四年紀曰比羅夫討肅慎獻熊皮七十枚

六年春正月壬寅朔高麗使人乙相按高麗官名天

日乙相賀取文等一百餘泊于筑紫三月遣阿部臣

關名按比羅夫率船師二百艘伐肅慎國阿倍臣以陸奧

蝦夷令乘已船到大河側寺嶋三才圖會曰蝦夷有

不可於是渡嶋蝦夷一千餘屯聚海畔向河而營營

中二人進而急叫曰肅慎船師多來將殺我等之故

願欲濟河而仕宦矣襄十一年傳曰寡人無以待我

阿倍臣遣船喚至兩箇蝦蜺問賊隱所與其船數兩

箇蝦蜺便指隱所曰船二十餘艘即遣使喚而不肯

來阿倍臣乃積綵帛兵鐵等於海畔而令貪嗜史記

孺傳曰貪嗜於財所推舉皆廉士賢於已者也肅慎乃陳船師繫羽於木舉

而為旗齊掉近來掉原作掉停於淺處從一船裏出二老

翁廻行熟視所積絲帛等物便換著單衫劉熙釋名曰衫艾也

更來脫置換衫并置提布乘船而退阿倍臣遣數船

使喚不肯來復於弊賂弁嶋按言賊所進船師食頃

乞和史記孟嘗君傳曰至函谷關發遂不肯聽原註

賂弁度嶋之別也據已柵戰于時能登臣按古事記

皇皇子大入杵命者能登臣之祖也舊事記國造

本紀日能登國造志賀高穴穗朝御世活日帝皇子

大入來命孫彥狹馬身龍為敵被殺猶戰未倦之間

賊破破原作被殺已妻子夏五月辛丑朔戊申高麗

使人乙相賀取文等到難波館是月有司奉勅造一

百高座類聚欽仰藍具曰高座仁王經云建百高座

堂裝高座二具分註曰蓋二條天井二枚柱八枚今

內匠寮橫立帽額二條幡八流短帖二枚蓮華座二

枚赤兩面褥二條案二脚褥二條前垂一百衲袈裟

衲原作納非翻譯集曰服相篇衣有二種一者衲

衣釋氏要覽曰法衣衲衣又名五衲衣十誦律曰

一有施主衣二無施主衣三往還衣四死人衣五糞

掃衣已上衣天竺人諱忌并以不在用義同糞掃故

共納成衣設仁王般若之會仁王護國般若波羅密

在仁王會部又皇太子初造漏尅說文曰漏以銅盛水刻

日梁漏刻經曰漏刻之作蓋肇於軒轅之日宜乎夏

商之代又曰冬至晝漏四十五刻冬至之後日長

書紀集解

卷之二十一

七

書經集解 卷之二十一 批 律補

箭為刻下漏數刻以考中星昏明星焉使民知時又阿倍引田臣陽名

夫也按比羅獻夷五十餘又於石上池邊郡石上池磯上

將軍池村今呼大作須彌山高如廟塔唐書蘇瓌傳曰武后鑄浮屠立廟塔役無

歲以饗肅慎四十七人又舉國百姓無故持兵齊世

家日雀杼之徒往還於道國老言傳二十七年傳曰國老皆賀子文疏

持兵從中起日王制曰有虞氏養國老於上庠養庶老於下庠然則國老者國之卿大夫士之致仕者也百濟

國失所之相乎國老以下十一字原為秋七月庚子

朔乙卯據曆考改高麗使人乙相賀取文等罷歸又

都貨羅人貨原作駝釋作毗毗即貨字按五年紀乾

豆波斯達阿欲歸本土求請送使日願後朝於大國

所以留妻為表乃與數十人入于西海之路高麗沙

門道顯日本世紀日按道顯雖歸化之人而本高麗人故以國家之號加世紀之上

也七月云云春秋智出大化借大將軍蘇定方之手

唐書列傳日蘇烈字定方以字行冀州武邑人後徙

始平定方驍悍有氣決乾封二年卒年七十六贈左

驍衛將軍幽州使擊百濟亡之東國通鑑曰唐貞觀

都督謚日莊女主二年高句麗寶藏王七年百濟美慈王八年新

羅主遣伊食金春秋及其子文注如唐帝郊勞之既

至見春秋儀表英偉厚待之召燕見賜以金帛特厚

問日卿有所懷乎春秋奏日弊國僻在海隅服事天

朝積有歲年而百濟強猾屢肆侵凌往年大舉深入

攻陷數十城以塞朝覲之路陛下不借天威剪除凶

書經集解

卷之二十一

六

律庵藏

亡由君大夫。媛女之無道。集韻曰：媛，人擅奪國也。

漢書孝元皇后傳贊曰：誅殺賢良。史記平津侯傳曰：招賢良文學之士。

○東國通鑑曰：唐顯慶元年，百濟義慈王十六年春三月，百濟王殺諫臣佐平成忠。先是，王率官人淫醜。

耽樂成，忠極諫，王怒囚之。由是無敢言者。成忠不食，臨死，上書曰：臣嘗觀時察變，必有兵革之事。凡用兵者，必當擇地勢處上流，以應敵。可以保全敵兵若來，使陸不過炭峴，水不入白江，據險隘禦之，然後可也。

王不省，遂故召斯禍矣。可不慎歟。宋書呵羅單國傳曰：式保厥終，可不慎歟。其注云：新羅春秋智不得願於內臣蓋。

金。天智天皇三年紀曰：高麗大臣蓋金終於其國。通鑑唐紀曰：高麗東部大人泉蓋蘇文，或號蓋金，姓泉氏。○唐書百濟傳：故亦使於唐，捨俗日官有內臣佐平者，宣納號令。

衣冠請媚於天子，投禍於隣國而構斯意行者也。伊

吉連博德書云：庚申年八月。卽是百濟已平之後。九

月十二日。放客本國。客原作客。十九日發自西京。十

月十六日。還到東京。始得相見阿利麻等五人。○五年

紀註曰：東漢長直阿利麻。十一月一日。為將軍蘇定

坂合部連稻積等五人。方等所捉百濟王以下太子隆等諸王。釋有十三人。

大佐平沙宅。按與沙味部同出于千福國。弁成以下

三十七人并五十許人。奉進朝堂。東國通鑑曰：唐顯

王七年，百濟義慈王二十年秋七月，唐兵與新羅兵

圍百濟都城。拔之。王義慈降。唐兵執之。王與太子孝

率左右夜遁。次子泰自立為王。率眾固守太子。之子

文思謂隆曰：王與太子固在而叔自王。唐兵雖解我

輩安得全。遂率左右縋城而出。隆與大佐平千福等

出降。九月，定方以義慈及子孝泰降。演大臣將士八

十八人百姓萬二千八百七人渡海○唐書高宗紀
 日顯慶五年十一月戊戌蘇定方俘百濟王以獻又
 定方傳曰百濟平俘急引趨向天子天子恩勅恩原
 義慈隆泰等獻東都急引趨向天子天子恩勅恩原
 據釋見前放著東國通鑑曰顯慶五年十一月蘇定
 改見前放著方以義慈等見帝責而宥之帝慰藉
 定十九日賜勞二十四日發自東京九月己亥朔癸
 卯百濟遣達率闕名沙彌翻譯名義集曰七衆沙彌
 以慈濟群生也覺從等來奏曰或本云逃來告難文十四年
 定懿公使今年七月新羅特力作勢史記商君傳曰
 來告難書王敦傳曰呂寶曰吾不親於隣引構唐人
 當力行因作勢而起日構居侯傾覆百濟我同盟傾覆我國家君臣總俘
 略無噍類或本云今年七月十日大唐蘇定方率船

師軍尾資之津新羅王春秋智率兵馬軍于怒受利

之山按唐書百濟傳及東國通鑑所謂周留城天智

終音怒即始音受周利留音通夾擊百濟漢書韓信

夾擊破相戰三日陷我王城東國通鑑曰顯慶五年

唐伐百濟次南川停王聞蘇定方等引兵自萊州濟

海舳艫千里軍于德物島遣太子法敏大將軍金庚

信將軍真珠天存等領兵船一百艘會定方定方謂

法敏曰定方由海太子從陸期以七月十日與大王

兵會直擣義慈都城可以得志矣○唐書百濟傳曰

顯慶五年詔左衛大將軍蘇定方發新羅兵討之自
 城山濟海百濟守熊津口定方縱擊虜大敗王師乘
 潮帆以進趨真都城一舍止虜悉衆拒復破之斬首
 萬餘級同月十三日始破王城怒受利山百濟之東
 境也於是西部恩率鬼室往公同祖目圖王男安貴

之後也。因鬼神感和之義。命氏謂鬼室。廢帝天平寶字三年。改賜百濟公姓。福信赫然發憤。文選東都賦曰。披皇圖。誓帝文。赫然發憤。應若興雲。濟曰。憤怒也。據任射岐山。或

本云。北任劔利山。劔釋作叙。○按唐書百濟傳所謂信稱霜岑將軍。又仁願拔支羅城。夜薄真峴。中部在任存真峴。即任劔利。是利為韓語。終聲也。久麻怒利。達率餘自進。據久麻怒利城。今慶尚道熊川郡。○按唐

書劉仁軌傳曰。獨酋師遲。受信據任存城。不或本云。下餘自進。即是天智天皇二年紀。作余自進。或本云。都都岐留山。按上文所謂怒受利山。唐書所謂周留

通都岐韓。各營一所。誘聚散卒。兵盡前役。故以楛戰。魏志鍾會傳曰。會已作大坑。白楛。楛與棒同。新羅軍破。百濟奪

其兵。既百濟兵翻銳。作而唐不敢入。福信等遂鳩集。數千。欲悉呼外兵入。注楛與棒同。新羅軍破。百濟奪

同國。後漢書弘融傳曰。稍復鳩。共保王城。國人尊曰。佐平福信。佐平自進。作日唯福信起。神武之權興。既

亡之國。東國通鑑曰。新羅文武王十年。秋七月。唐摠管薛仁貴遣僧琳潤致書於王。王報書其略

日蘇大摠管留漢兵一萬。新羅亦遣弟仁泰領令七千同鎮熊津。大軍回後。賊臣福信起於河西。取集餘

燼。圍逼府城。先破外柵。摠奪軍資。復攻府城。幾將陷。沒又於府城側近四處作城。圍守其領。兵往赴以解

其圍。遂破賊城。復運糧餉。使一萬漢兵免虎吻之危。○唐書百濟傳曰。蘇定方執義慈隆及小王孝演。酋

長五十八人。送京師。平其國。五部二十七郡。二百城。戶七十六萬。命郎將劉仁願守百濟城。王文度為熊

津都督。文度濟海卒。以劉仁軌代之。璋從子福信嘗將兵。乃與浮屠屠道琛。據周留城。反迎故王子扶餘豐

於倭。立為王。冬十月。百濟佐平鬼室福信。遣佐平貴智等來獻唐俘一百餘人。今美濃國不破片縣。類聚

西部皆應。

智等來獻唐俘一百餘人。今美濃國不破片縣。類聚

於倭。立為王。冬十月。百濟佐平鬼室福信。遣佐平貴

智等來獻唐俘一百餘人。今美濃國不破片縣。類聚

於倭。立為王。冬十月。百濟佐平鬼室福信。遣佐平貴

智等來獻唐俘一百餘人。今美濃國不破片縣。類聚

於倭。立為王。冬十月。百濟佐平鬼室福信。遣佐平貴

智等來獻唐俘一百餘人。今美濃國不破片縣。類聚

美濃國不破郡二郡唐人等也又乞師請救春秋傳

片縣郡大唐遂如楚師宋書武帝紀并乞王子余

豐璋璋原作障以舒明天皇或本云佐平貴智達率

正珍也珍原作改日唐人率我蝥賊來蕩搖我疆場

覆我社稷俘我君臣成十三年傳曰康公我之自出

師我蝥賊以來蕩搖我邊疆杜預註蝥賊食禾稼蟲

名疏爾雅曰蟲食苗為蝥食節為賊正義曰釋蟲云

食根蝥食節賊是食禾稼之蟲百濟王義慈其妻恩

也又日伐我涑川俘我王宮古其子隆等其臣大原作千福國千原

弁成孫登等凡五十餘人人原於秋七月十三日為

蘇將軍所捉於秋而送去於唐國盖是無故持兵之

徵乎見七而百濟國遙賴天皇護念法華經法師品

諸佛之更鳩集以成邦方今謹願迎百濟國遣侍天

朝王子豐璋將為國主云云詔日乞師請救聞之古

昔扶危繼絕後漢書李通傳曰忘身奉主有扶危存

絕著自恒典隋書源師傳百濟國窮來歸我漢書項

田假與國之以本邦喪亂毛詩蕩曰天降靡依靡告

枕戈嘗膽瞻原作瞻非史記越世家曰坐卧即仰

日爰發枕必存拯救宋書孝義傳遠來

表啓志有難奪晉書賈模傳曰模少可分命將軍百

道俱前隋書煬帝紀曰宴安鳩毒此而可忍孰不可

水陸俱前文選過秦論曰天下雲會而響雲會雷動應銑曰如雲之會如響之應

解嘲曰天下之士雷動雲合俱集沙咏取其鯨鯢而封翦其鯨鯢宜十二年傳曰

之以為大戮杜預註鯨鯢大魚名以紆彼倒懸紆原

猶解倒懸也趙註猶困苦也宜有司具為與之以

禮發遣云云送王子豐璋及妻子與其叔父忠勝等

其正發遣之時見于七年或本云天皇立豐璋為王

立奉上日豐璋其弟奉上忠勝紀為輔而以禮發遣焉

後漢書趙咨傳曰詔書切讓州郡以禮發遣十二月丁卯朔庚寅天皇幸

于難波宮天皇方隨福信所乞之意思幸筑紫將遣

救軍而初幸斯備諸軍器周禮夏官大司馬是歲欲

為百濟將伐新羅乃勅駿河國造船已訖晉書吾彦

將伐吳造挽至績麻郊之時按類聚鈔信濃國伊那

其船夜中無故艫舳相反衆知終敗科野國言濃國

蠅群向西飛踰巨坂按延喜式神名信濃國高大十

圍許高至蒼天毛詩國風黍離曰悠悠蒼天或知救軍

敗績之恠莊十一年傳曰凡師敵未陳曰敗某師皆

沮岸崩山喪其功績故曰敗績有童謠曰麻比邏矩都能俱例豆例

於社幣陀乎邏賦俱能理歌理賊美和陀騰能理歌

美鳥能陞陀烏邏賦俱能理歌理賊甲子騰和與騰

美鳥能陞陸原作階陀烏邏賦俱能理歌理賊按釋

美鳥能陞據釋改陀烏邏賦俱能理歌理賊所載

書紀集解

私記之說字字翻倒始為句而語意澁難羽倉東麻
 呂說以舟艦相及之事為解雖間有強解而理相近
 今併錄私記及羽倉說加案備考羽倉曰麻比邏矩
 麻發語比邏矩者開謂發舟也萬葉集有朝開之句
 都能俱例豆例者都能綱俱例切也豆例語助於社
 幣陀乎邏賦俱者社當作杜於杜幣舳與艦也萬葉
 集舳訓於陀乎邏賦俱倒向也能理歌理賦者能理
 乘歌理驅賦勿也言勿乘舟驅舟軍不利也美和陀
 騰能理歌者美助字和陀海能理成也美鳥能陸能
 當作杜即舳與艦也陀鳥邏賦俱能理歌理賦如前
 句甲子騰和與騰子當作與甲彼也和我也彼與我
 也以下三句疊前句也○按於社幣社釋作能於能
 幣蓋績麻郊也音相近後句美鳥能即同甲子蓋彼
 也不必改作與謂加之古也蓋童謠最有時俗之語
 不可通也○釋曰私記曰麻比邏矩都能翻云都摩
 比邏矩能妻開也俱例豆例翻曰豆俱例作也言
 女作故也於能幣陀乎翻曰於能幣乎謂小野田
 也邏賦俱能理歌理賦翻曰賦理歌理能俱邏賦屬
 之食也美和陀騰能理歌翻曰美騰和陀能所名美
 鳥能陸陀鳥翻曰鳥美能陀陸鳥女田也邏賦俱能

理歌理賦翻意同前疊句也甲子騰和與騰語不翻
 義不逆甲子謂太子也以下二句翻意如前再三疊
 前句也

七年春正月丁酉朔壬寅御船西征始就于海路甲

辰御船到于大伯海類聚鈔曰備前國邑久時大田姬皇女

產女焉天智天皇七年紀曰蘇我山田石川麻呂女遠智媛生大田姬皇女○天武天皇紀曰納

大田皇女生仍名是女曰大田皇女庚戌御船泊于

伊豫熟田津石湯行宮類聚鈔曰伊豫國溫泉郡熟田津此云伊

枳陀豆三月丙申朔庚申御船還至于娜大津作娜原

非類聚鈔曰筑居于磐瀨行宮延喜式左馬寮曰筑前國那珂郡

○筑前名寄曰遠賀郡石瀨有稱御館地蓋行宮之墟自難波通上座朝倉之道也天皇改此

名曰長津。夏四月。百濟福信遣使上表乞迎其王子

糾解釋道顯。日本世紀曰。百濟福信獻書祈其君糾

解於東朝。史記叔孫通傳曰。孝惠帝為東朝長

云。四月。天皇遷居于朝倉宮。五月乙未朔癸卯。天皇

遷居于朝倉橘廣庭宮。帝王編年紀曰。筑紫朝倉宮

徐我居者。名乃利乎志。津津行者。誰子曾天智御製

筑前國上座郡有朝倉山中造黑木官是也。類聚

欽曰。筑前國下座郡上座郡。類聚欽曰。伊豫國越

智郡朝倉立花又土佐國土佐郡朝倉。釋述義曰。

神名帳曰。土佐國土左郡朝倉神社。土左國風土記

曰。土左郡有朝倉鄉。鄉中有社。神名天津羽羽神。天

石帆別命。按釋說以宮地為土佐。蓋非伊豫。是時

土佐豐前以有同名。故衆說不一。蓋筑前為是。是時

新除朝倉社木。按朝倉郡而有神社。而作此宮之故。神忿壞殿

亦見中。按亦見之上。由是大倉人舍誤。及諸近侍病

死者衆。丁巳。耽羅。出繼體天。始遣王子阿波伎等貢

獻伊吉。連博德書云。辛酉年正月二十五日。還到越

州。四月一日。從越州。上路東歸。七日。行到檳岸山。明

釋曰。私記曰。以八日。鷄鳴之時。順西南風。放船大海

海中。迷途漂蕩。辛苦。九日。入夜。僅到耽羅之嶋。便即

招慰嶋人。王子阿波伎等九人。後漢書班超傳曰。上

萬。今可遣使招慰。與共合力。帝納之。同載客船。擬獻帝朝。

日觀陽。賜帝朝。以明賈徵之。五月二十三日。奉進朝倉之朝。耽羅

入朝。始於此時。又為智興儼人。東漢草直。蓋東漢直

足嶋所讒使人等不蒙寵命是謂平國寵命有輝

使人等怨徹于上天之神震死足嶋倍十五年經日

頽日震者雷電擊之時人稱曰大倭天報之近日為

善者天報以福為六月伊勢王薨詳未秋七月甲午朔

丁巳天皇崩于朝倉之宮水鏡曰歲八月甲子朔皇

太子奉徙天皇喪徒原還至磐瀨宮是夕於朝倉山

上有鬼著大笠臨視喪儀宋書五行志曰毅以王命

衆皆嗟恠宋書五行志曰中外守冬十月癸亥朔

已巳天皇之喪歸就于海於是皇太子泊於一所哀

慕天皇南史范元琰傳曰父靈喻居憂乃口號曰枳

瀨我梅能釋曰枳瀨君姑褒之枳舸羅侖姑褒之枳

辭婆底底威底婆原作婆據釋改○厚顏舸矩野姑

悲武謀此姑悲武戀枳瀨我梅於報梨按報乙酉天

皇之喪還泊于難波十一月壬辰朔戊戌以天皇喪

殯于飛鳥川原高市郡飛鳥村川原村自此發哀

至于九日日本世紀云十一月福信所獲唐人績守

言等績天智天皇二十至于筑紫或本云辛酉年百濟

佐平福信所獻唐俘一百六口居于近江國墾田類

鈔日栗本庚申年既云福信獻唐俘故今存注其決

焉

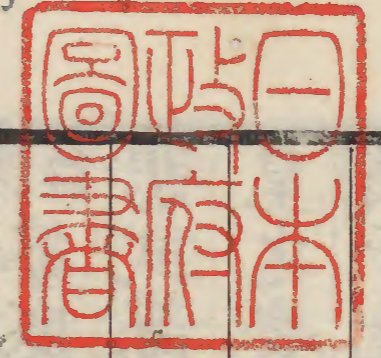
書紀集解 卷之三十六 尾張

書紀集解卷第二十六終

尾張 河村秀根 集解

男 殷根 同訂

益根



[Faint, illegible text on the left page]

