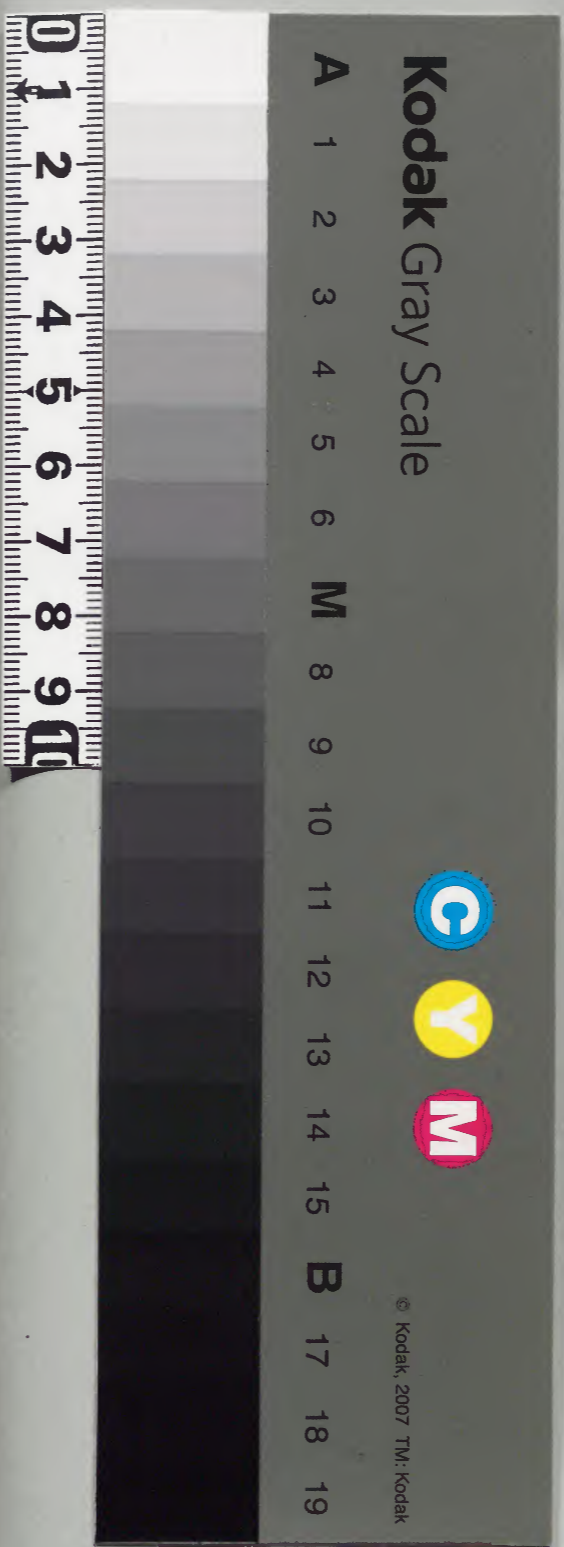


性理學書句解 九之十三

庫	文	閣	內
函	卷	冊	類
架	四	六	十三

內閣文庫	
番號	漢 5281
冊數	6 (4)
函號	299 13

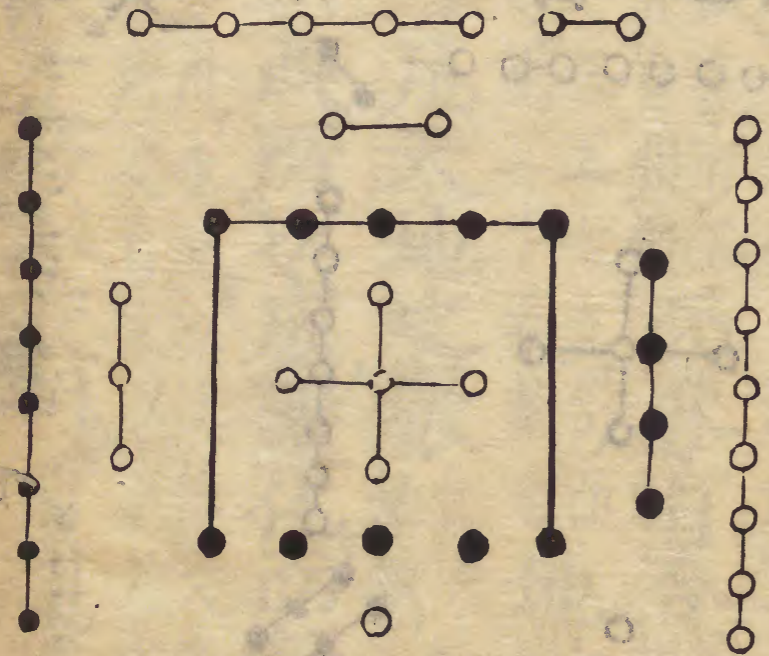


新編音點性理羣書句解卷之九

圖者圖寫其像文庫

河圖之文前七後六左三右九四居中者五與

河圖象數



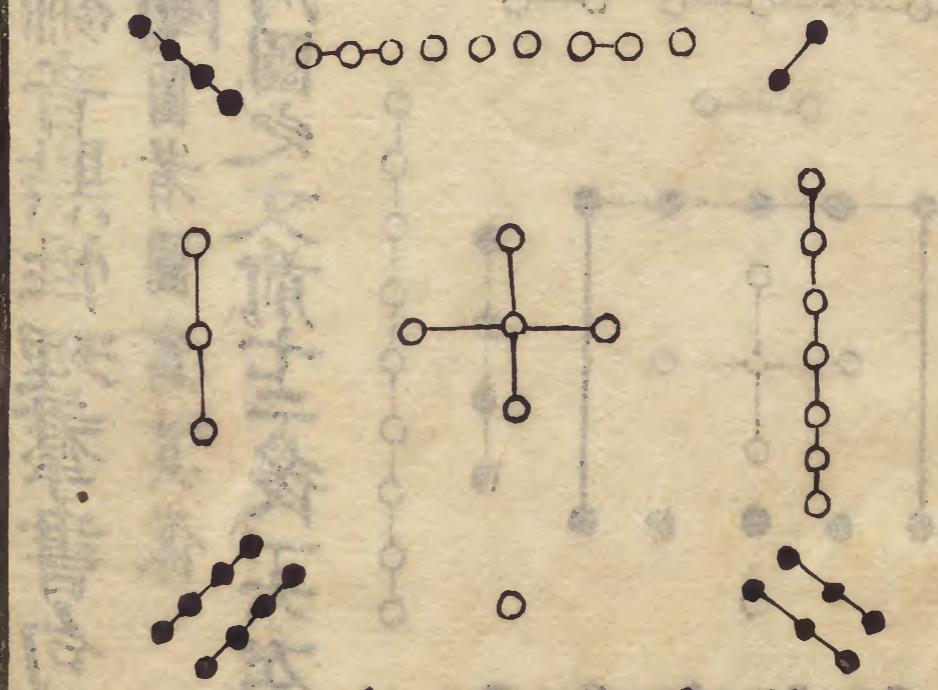
天一地二天三地四
 天五地六天七地八
 天九地十天數五地
 數五五位相得而各
 有合天數二十有五
 地數三十凡天地之
 數五十有五此所以
 成變化而行鬼神也

性理群書

卷九

洛書之文戴九履一左三右七二四為有六八為足五居中央

洛書範數



初一日五行次二曰敬用五事次三曰農用八政次四曰協用五紀次五曰建用阜極次六曰又用三德次七曰明用稽疑次八曰念用庶證次九曰嚮用五福威用六極

天一地二天三地四天五地六

地數五天七地八天九地十

數五謂一三五地數五謂二四六

之位皆自相得而各有合相合處

以二一三五七九合而地數三十以二四六八

十數凡天地之數合天地數五十有五

此所以成變化而行鬼神也是能成天地

其妙用也此以上係夫子係易之辭此一節此

文公則之自此以下乃文公解說之秘而之天

地之間天高地一氣而已只是分而為二

散而則為陰陽則為五行造化金木水火

變萬物終始終有始無不管於是焉草不皆

是故河圖之位河圖數法一與六共宗而居乎

北一數與六數二與七同朋而居乎南二數與

乎南三數與八數三與八同道而居乎東三數與八數四

與九為友而居乎西四數與九數五與十相守

而居乎中五數與十數蓋其所以為數者

蓋是圖之不用相守不過一陰一陽不越乎各一奇一耦

一奇數以兩其五行而已有在天五行之象

所謂天者天者陽之輕清而居乎上者

所謂地者地者陰之重濁而位

乎下者也以陰氣重濁陽數奇凡陽之數一三

五七九天一天三天皆屬乎天莫不屬乎所謂

天數五也是謂天陰數耦凡陰之數故二四六

八十地二地內地皆屬乎地莫不屬乎所謂地

數五也是謂地天數地數天之數各以其類而

相求類各各以所謂五位之相得者然也是言天

數五各自相得者如此。天以一生水，地以六成。

之。地以六數與天一，地以二生火，地之數以而。

天以七成之。天之數與地二，天以三生木，天之。

數以三，而地以八成之。地之數八，與三並，地以。

四生金，地之數以，而天以九成之。天之數九，與。

以成，天以五生土，天之數以，而地以十成之。地。

數十與五並居於中，以成之。此又所謂各有合焉者也。此又。

地之數各自積五奇之數，七九之數，而為二十。

五，合之則積五耦而為三十。數合之則三十一。

合是二者及三十五，而為五十有五。共成五。

此河圖之全數。此河圖所謂皆夫子之意。孔子。

之而諸儒之說也。亦諸儒之議論也。以上係傳。

至於洛書及至洛則雖夫子所未言。雖是孔。

散所謂相經緯表裏者可見矣。漢劉歆云何圖。

表裏以此說觀或曰謂河圖洛書之位與數。

不同何也。河圖之位與數與洛書。曰朱子河圖。

以五生數。河圖以一生水，二生火，三生木，統五。

成數。統六七八九。而同處一方。蓋揭。

其全以示人揭是數之大而道其常數之體也

而言常數之本體洛書以五奇數以中央四方統四耦

數統四耦之而各居其所各居蓋主於陽以統

陰蓋主於奇數之陽而肇其變數之用也而開

數之或入其皆以五居中者何也問河圖並

大用謂如朱子凡數之始凡數之初一陰一陽而已矣本

於一陰陽之象圓則其象負圓者徑一而圍三

負物徑量一度環陰之象方則其象方方者徑

一而圍四方物徑量圍三者以一為一

圍三其取陽也故參其一陽而為三三其一畫圍

以一畫為四者以二為一圍四者陰也故兩其一陰而為

二兩其一畫是所謂參天兩地者也三其陽之

參天兩其陰一三二之合三夫數與地則為五

之書故曰兩地二數相合則為五

矣則共成此河圖洛書之數此圖書所以皆以

五居中也並以五然河圖以生數為主河圖以

二生火三生木四生金五生土故其中之所以

為五者中央虛五之亦具五生數之象不特金

方而論見其生數只論其下一點下點天一之

中央亦自有五生數

象也即天上一生其上一點上面地二之象也即

二生火其左一點左邊天三之象也即天三生

其右一點右邊地四之象也即地四生其中一

點中央天五之象也即天五生洛書以奇數為

主洛書中央四方故其中之所以五者故其中

數不用者亦自具五奇數不用者亦自具五奇其下一點下面亦天一

之象也即天一之象其左一點左邊亦天

三之象即天三之象其中一點中央亦天五

之象也即天五之象其右一點右邊則天七

之象也即天七之象其上一點上面則天九

之象也即天九之象其數與位河圖洛書之

皆三同而二異天一天三天五三位與數皆同

九右一點圖為地四書則天七此二位與數俱異蓋陽不可易乃陽數

也圖書俱不而陰可易二四方乃陰也河圖位

數雖陽生數本為陽成數本為陰以成數固亦

生之陰也亦不過為生數中央之五中央

五既為五數之象矣既自有五然則轉語其為

數也奈何其所以為曰朱子以數言之即其則

數是如何曰言以數言之即其則

通乎一圖則通一圖之內外由內及外自內而外固各有積

實可紀之數矣各各有所積之實數可計筭也然河圖之一二

三四河圖一數二數三數四數各居其五象本方之外於中

一二三四環列各居而六數而六七八九十者而六數

數九數十數者又各因五而得數无非因此五而得數

居于下二得五則為七而居于上三得五則為九則為六

八居于左四得五則為九居于右十得五則為五則為

千五居以附于其生數之外處于一生水生木四生金

五生土生數之外而為洛書之一三七九洛書

六七八九十之成數亦各居其五象本方之外三五居中

列各居一方而二四六八者而二數四數又各

在其類各各因以附于奇數之側以處于一三

旁蓋中者為主虛中五而外者為客外列五數

客正者為君居中而正而側者為臣側處四旁

亦各有條而不紊也各有條理曰或人其多寡

之不同何也河圖五十五數洛書四曰朱子河

圖主全河圖之數故極于十十為數之全故河

止而奇耦之位均自中而及四旁每位各論其

積實論其所積之實則耦贏而奇之也耦數滿而奇數

不足蓋陽數二

十五陰數三音盈洛書主變洛書之數故極于九九為

陽究陽究者必變故而其位與實與其積實皆

洛書之數終于九而其位與實與其積實皆

奇贏而耦之也奇數滿而耦數不足蓋陽必皆

虛其中也必各各虛其中然後陰陽之數而

陰與均於二十而無備爾則陰數二十陽數亦

曰或人其序之不同何也其位序之不同則始下

河圖以生出之次言之河圖即生出則始下

生次上第一上見次左第三左次右第四右以復于中

不歸中而又始于下也又自始以運行之次言之即

行次第則始東初自東次南第一則至南次中

第三則至中第四則至西次北第四則至

也火生土也次西土生金也次北北金生之

左旋一周左運而又始于東也又自東始是

其生數之在內者其相生之則陽居下左二居

居左皆而陰居上右也其成數之

陽數也而陰居上右也其成數之

在外者其相成之則陰居下左六居而

陽居上右也七居上九居洛書之次洛書之其

陽數則首北一陽數之次東三陽次次中五陽

中七陽數次西七陽數次南九陽數其陰數則首西南

二陰數之始居西南居西南次東南居東南次西北居西北次東

北也居東北合而言之又合則首北居北次

西南二居西南次東三居東次東南四居東南

次中五居中次西北六居西北次東北七居東

北而究于南九居南其運行之序則水克

火由北而南北屬水火克金由南而西西屬金

克木由西而東東屬木木克土由東而中中屬土右

旋一周右運而土復克水也則由中而北是亦

各有說矣各各皆曰或人其七八九六之數亦

同何也河圖洛書七八九曰朱子河圖六七八

九河圖六七八既附于生數之外矣既處于在內

之外此陰陽老少進退饒乏之正也八少陰六

陽九老陽自一而五為進自六而九九數

生數一三五之積也合生數一三五積故自北而

東自北之一數自東而西又得中之五而以成

於四之外在右邊四數之其六者河圖生數二

四之積也合生數二四積而故自南而西自南

數至西自西而北以成於一之外於

之四數自西而北而位乎北以成於一之外

下方一數之而七則九之自西而南者也七為少陽
 外而為成數而七則九之自西而南者也七為少陽
 征于南自西而南乃八則六之自北而東者也八為少陰
 老陽之變而少者八則六之自北而東者也八為少陰
 八為少陰位於東自北而此又陰陽老少此又
 東乃老陰之變而少者此又陰陽老少此又
 少陰老互藏其宅之變也交互藏其宅之變也
 陽少陽互藏其宅之變也交互藏其宅之變也
 橫十五洛書直數橫而七八九六七八九六迭為
 消長互消互長虛五分虛中間五數不用一舍九
 下九二舍八西南二三舍七左三四舍六東南
 上九二舍八東北八三舍七右七四舍六西南
 北參伍錯綜縱相參伍無適而不遇其合焉無所
 六參伍錯綜橫相錯綜無適而不遇其合焉無所
 往不合此變化無窮之所以為妙也此變化無窮盡所以
 十數

至曰或人聖人之則之也奈何伏羲則河圖畫
 妙曰言朱子則河圖者虛其中法河圖則當
 著範是曰言朱子則河圖者虛其中法河圖則當
 如何

則洛書者摠其實也法洛書則皆摠其實用
 與十者河圖虛其中太極也是謂奇數二十除
 五之外合二七九而耦數二十者除虛中之
 計之數之奇者二十耦數二十者外合二四
 六八而計之數兩儀也奇為陽耦為陰是以一
 之耦者二十

二三四以在內一二生數為六七八九者合在六
 成四象也即兩儀析四方之合分四方以為乾
 數四象也即兩儀析四方之合分四方以為乾
 坤離坎乾居南坤居北補四隅之空補四方之

坤離坎乾居南坤居北補四隅之空補四方之
 離居東坎居西

坤離坎乾居南坤居北補四隅之空補四方之
 離居東坎居西

以為兌震巽艮者兌居東南震居東北巽居西南艮居西北八卦也

洛書之實洛書實用其一為五行一數則為

其二為五事二數則為其三為八政三數則為

其四為五紀四數則為其五為皇極五數則為

其六為三德六數則為其七為稽疑七數則為

其八為庶證八數則為其九為福極九數則為

其位與數其位次尤曉然也愈見**曰**言或人**洛書**

而虛其中五洛書虛其中五則亦大極也亦是奇耦

各居二十奇數凡四耦數凡四除虛中數外奇則一三七九其數二十耦則二四六

八其數則亦兩儀也亦是一二三四一二三四合

九八七六合九八七縱橫十五首十五數而互

為七八九六七則少陽八則少陰亦四象也亦是

兩儀生四方之正四方相以為乾坤坎離乾南坤北

萬東四隅之偏四方之以為兌震巽艮兌東南艮西北

巽西南則亦八卦也亦是四象**河圖**之一六為

水天一生水地六成之二七為火地二生火天

為火三八為木天三生木地八成四九為金地

生金天九成之五十為土地十成則

故言四九為金

卷九

故言五十為土

因洪範之五行河圖水火木金土生成而五十

五者河圖五之數又九疇之子自也即九疇初一次上二次三次

四次五次六次七次八次九次之目是則洛書固可以為易則洛書亦

可為而河圖亦可以為範矣而河圖亦可為範又安知

圖之不為書又何以知書之不為圖也耶書不為圖

耶朱子言是其時雖有後先河圖出於羲洛書出於禹其時有後

先不數雖有多寡河圖五十五數洛書四十五數然其

為理但於則一而已亦只但易乃伏羲之所先

得乎圖然易之書是伏羲而初無待乎書初不

夫洛範則大禹之所獨得乎書洪範之篇是木

而虛十若即河圖五十五則洛書四十五之數也且以河圖

便是洛書若只就積五與十積五數則洛書

之數也則又是大衍積五與十積五數則洛書

縱橫十五之數也又是洛書直數以五乘十以

數乘以十乘五則又皆大衍之數也是

大衍五洛書之五又自含五又自含得天

地四天則得十合之而通為大衍之數矣又可

五之數則得十而通為大衍之數矣通作

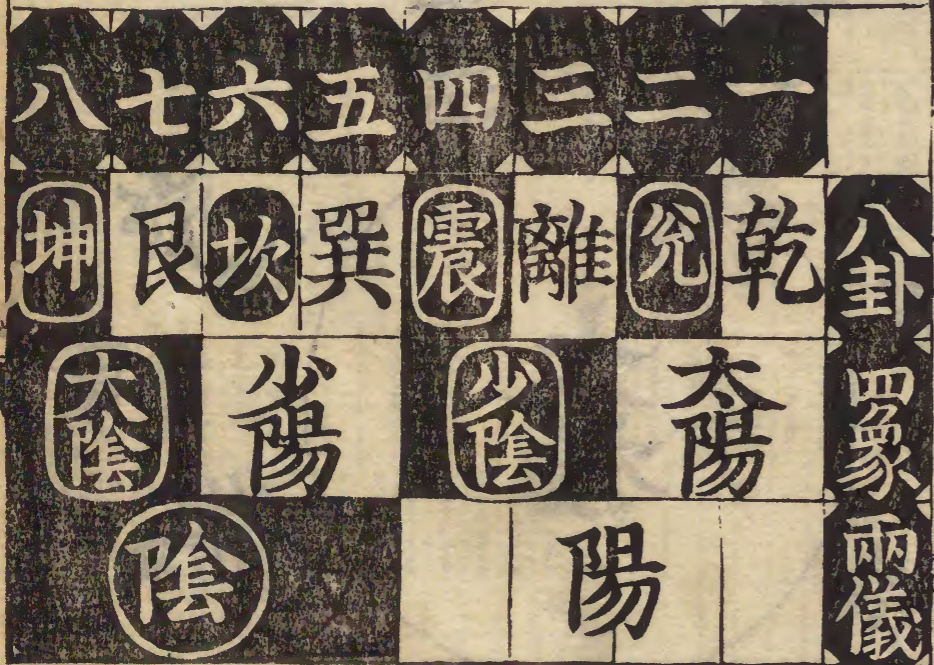
新編音點性理羣書句解卷之九

大衍五積五與十即五與十則得十五合為十而通五數為河圖之數矣又通作河圖虛苟明乎此苟能則橫斜曲直或橫或斜或曲或直無所不通無不融貫而河圖此之異哉

新編音點性理羣書句解卷之十

先天圖此圖明陰陽自然相生之類

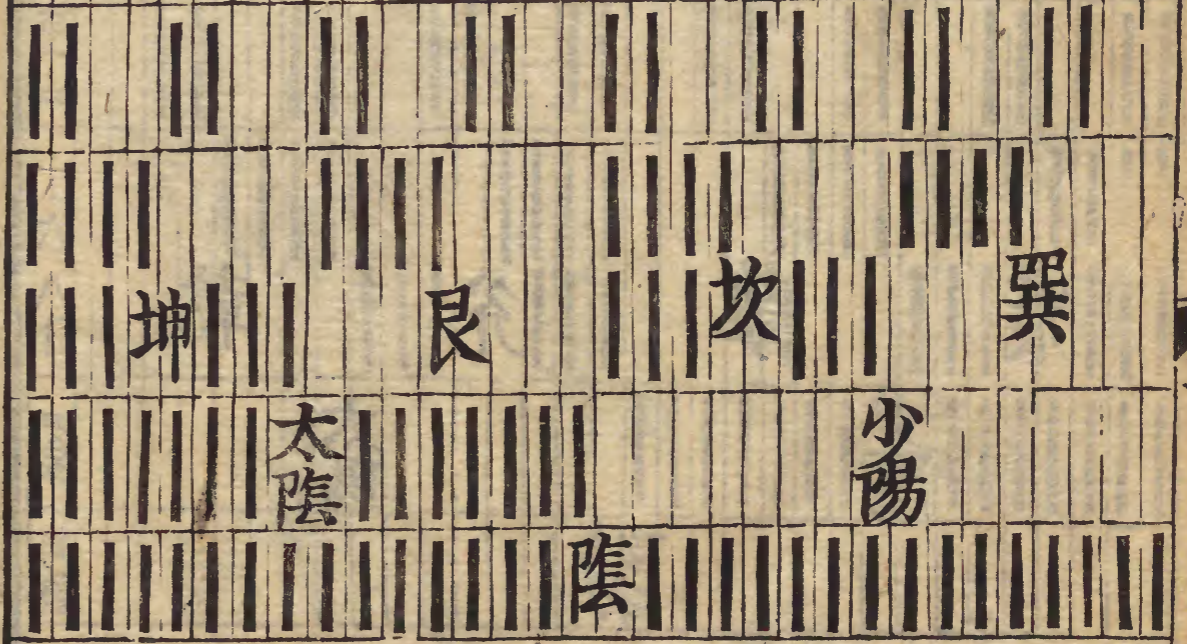
伏羲八卦次序



太極

四卦次序

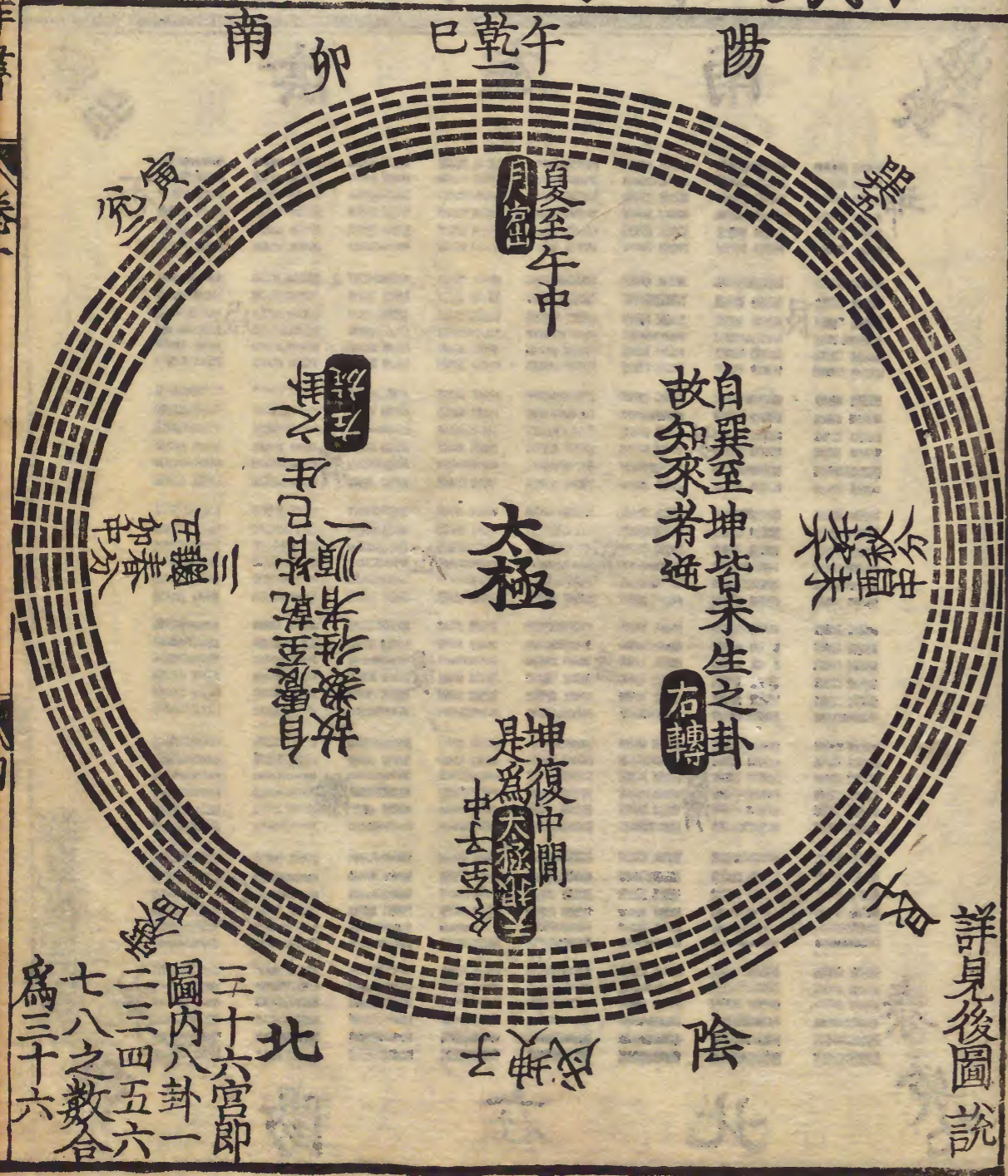
坤 剝 比 觀 豫 晉 萃 否 謙 艮 蹇 漸 小過 旅 咸 遯 師 蒙 坎 渙 解 未濟 困 訟 升 蠱 井 巽 歸 鼎 大過 姤



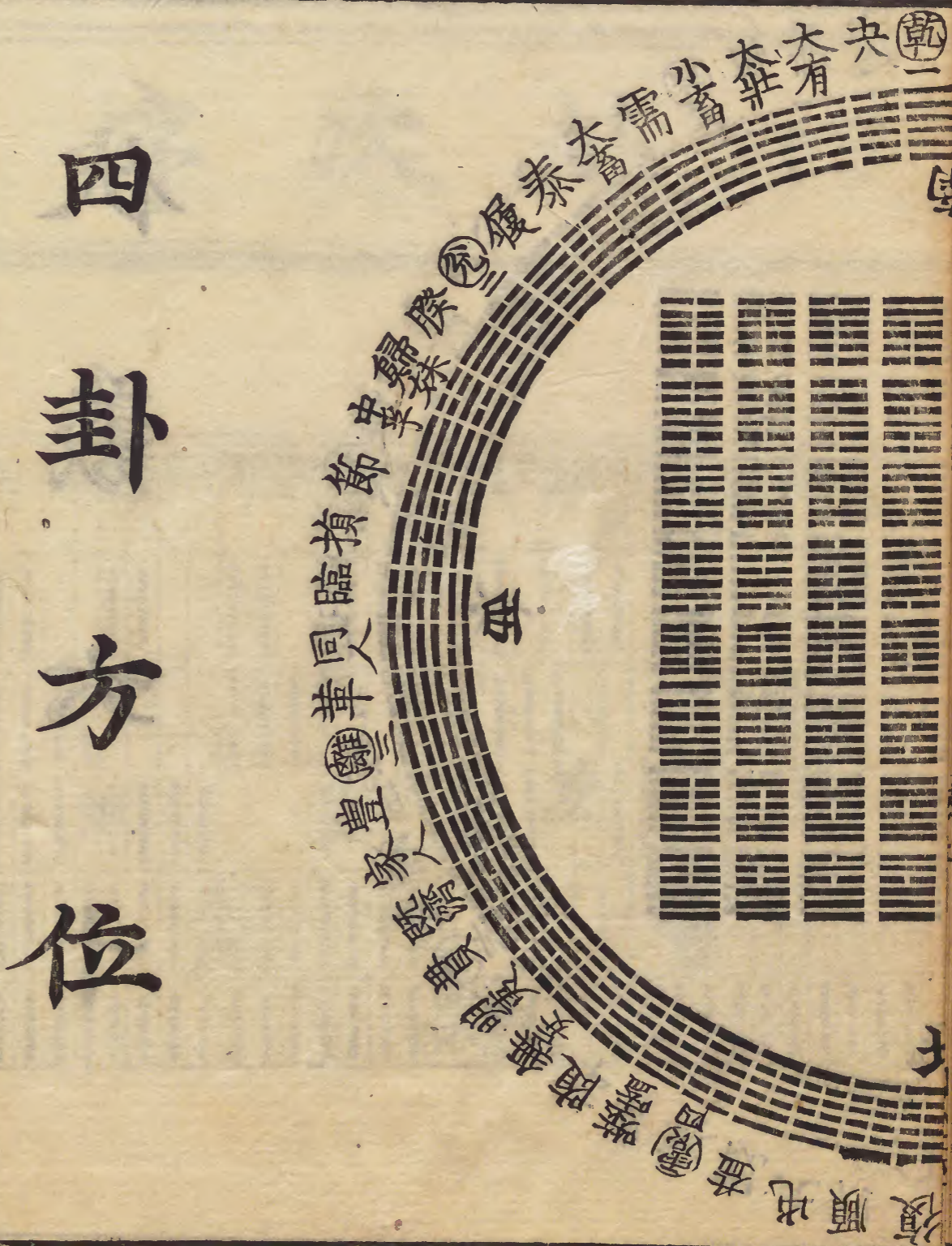
伏羲六十



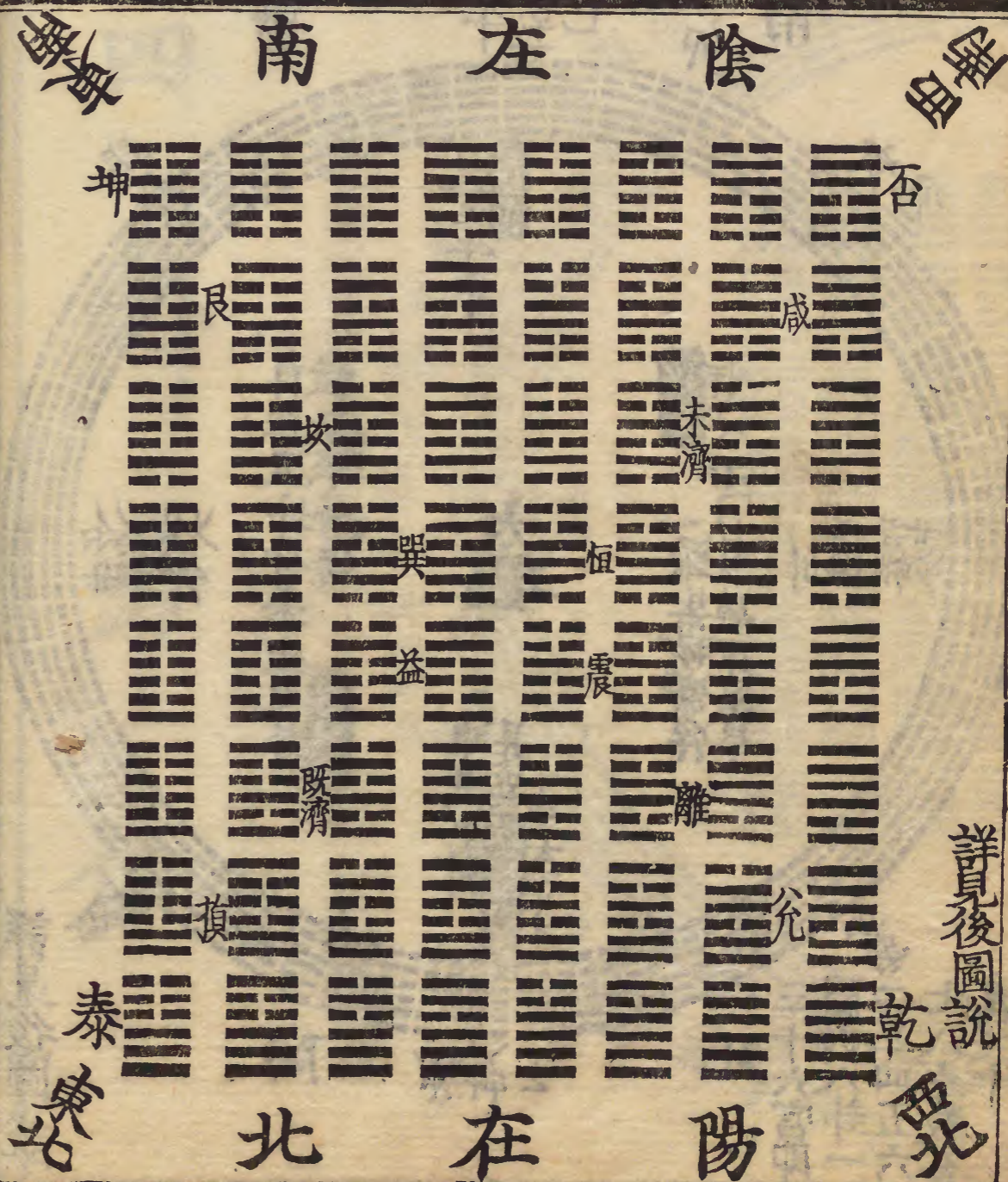
伏義六十四卦圓圖



四卦方位



伏羲六十四卦方圖



邵子曰夫邵堯大傳云辭曰天地定位

既山澤通氣澤其氣交通雷風相薄震為雷巽

相水火不相射者不相入射音亦八卦相錯此

附相錯雜數往者順已往之卦則以順數之即知

來者逆方來之卦則以逆數之即

數也推來事以逆此一節明伏羲八卦此一段言

卦蓋乾南坤北乾居南坤居北離東坎西離居東坎居西震東

北震居東兌東南兌為東南巽西南巽居西南艮西

北艮居西八卦相錯者交錯者明交相錯而為

詳見後圖說

乾兌

六十四明其交相錯雜自震至乾為順自震卦至乾卦為順自巽至坤為逆自巽卦至坤卦數者順若順天而行猶順天而行是左旋也是自左旋皆已生之卦也皆已生之卦故云數往故白數之於往知來者逆知方來者逆若逆天而行猶逆天而行是右行也是右行也皆未生之卦也皆未生之卦故云知來也故白知之於來夫易之數易數由逆而成矣自逆數而六此一節直解圖意此段直解先夫六十四卦圖大意固嘗推之固嘗推之而明之太極既分極

之理分剖太極即兩儀立矣由中生出生圖中樣白處是右一耦數為陰此即一陽上交於陰又自第一上交於陽又自第二下交於陽又自第三下交於陰又自第四奇數之陽而四象生矣左邊第一二爻一耦為陰奇數之陰而四象生矣右邊第一二爻一耦為陽陽交於陰又自第三陰交於陽又自第四生天之四象第三爻左邊之奇耦者凡四乾一剛交於柔左邊第二爻之柔交於剛右邊第一爻之又於剛畫而生地之四象第三爻右邊之奇耦者凡四巽五坎

六艮七坤八是為少剛少八卦相錯乾兌離需
 柔太剛太柔地之四象也八卦相錯巽坎艮坤
 八者交相錯雜而後萬物生焉而後萬物自此生焉是節
 一分為二此便是太極二分為四兩儀分四分
 為八四象分八分為十六八卦之上各加一十
 六分為三十二一耦而為三十二三十二分
 為六十四奇一耦而為六十四猶根之有榦正
 木根上榦之有枝榦之上又有枝愈大則愈小根本愈
 有榦愈細則愈繁條榦愈細枝葉愈多此只是一
 小愈細則愈繁生二生四四生八八生十六
 十六生三十二三十二生六十四是故轉語乾以分之陽到乾
 十二生六十四也

極又將坤以翕之陰到坤六陰已極震以長之
 分為陰坤以翕之翕合將闢為陽震以長之
 復為震宮初卦陽於此方長長上聲巽以消之始乃巽宮初卦長
 則分必陽長方始有消則翕也陰消方始有追翕
 盡而為純坤及到陰氣翕斂已又非靜了便動
 且不是翕盡而為坤此又有所謂太極在一靜
 靜了又便動而為陽此又有所謂太極在一靜
 一動之間坤陰方靜復陽未動中一動一靜靜
 為坤動天地人之至妙在天地則為陰極陽生
 而為復在久則為靜極復動豈
 不妙一動一靜之間此正所謂非動非靜在動
 斂已盡復陽包含未露坤復之中乃是本然之
 靜不與動對而為動靜之根本邵子以為坤復

間太極朱子以天地人之至妙至妙者上巳言
 為無極是也天地人
 之至妙此又以至妙至妙言之所以故又云所
 見其妙之至極不可得而形容也
 又無極之前太極未有陰含陽也此時純是陰
 言無極之前形象之先陽分陰也靜然已包得
 陽動在有象之後既有形陽動而關
 其中象之後陰為陽之母此言復生於坤故陽為陰之父此
 陰為陽之母坤陰為復陽之母故母孕長男而為復坤復二卦
 姤生於乾故乾故母孕長男而為復故母孕長男而為復相並於下
 陽為姤生之父故母孕長男而為復故母孕長男而為復相並於下
 坤六陰極而復一陽生故母孕長男而為復故母孕長男而為復相並於下
 故有母孕長男之象故母孕長男而為復故母孕長男而為復相並於下
 相並於上乾六陽極而姤一故母孕長男而為復故母孕長男而為復相並於下
 陰生故有父生長女之象故母孕長男而為復故母孕長男而為復相並於下
 自復而陰起於姤也姤卦始蓋嘗有詩曰蓋嘗
 卦始而陰起於姤也姤卦始蓋嘗有詩曰蓋嘗

而詩云耳目聰明男子身耳聰目明又洪鈞賦
 於詩云耳目聰明男子身耳聰目明又洪鈞賦

予未為貧天道賦予萬善須探月窟方知物指

卦言月陰也指一陰生處姤卦居於先天圖
 之上故言乎探月窟指一陰生處姤卦居於先天圖

方知物指一陰生處姤卦居於先天圖
 知其為陰也指一陰生處姤卦居於先天圖

陽生處復君先夫圖之下故言足乾遇姤時觀
 躡豈識人猶言不知其為陽也指一陰生處姤卦居於先天圖

月窟復與姤相值於此地逢雷處看天根坤地
 雷也可觀月窟之妙天根月窟閑采往姤復二

此可見天根之妙於此地逢雷處看天根坤地
 無窮皆太於此地逢雷處看天根坤地

極之妙於此地逢雷處看天根坤地
 三十六宮都是春三十六宮即八卦

一宮兌上一則三宮離三則六宮震四則十宮巽
 五則十五宮坎六則二十下宮艮七則二十八

是不增蓋天地萬物之理蓋天地萬物消盡在
含此其中矣盡在此圖

新編音點性理羣書句解卷之十

新編音點性理羣書句解卷之十一

圖

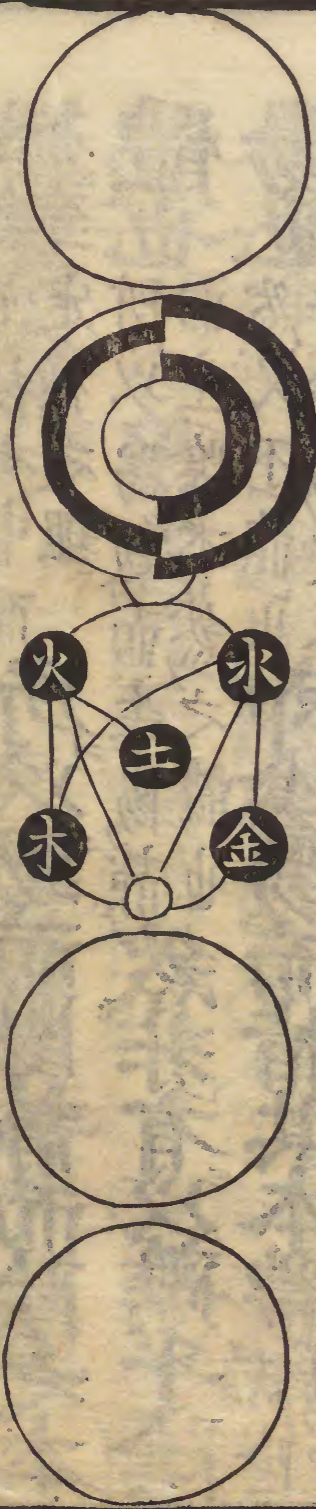
太極圖

濂溪先生

此圖明太極生陰陽陰陽生五行五行化生男女萬物聖人則為民物之主焉

陰靜

坤道成女萬物



陽動

乾道成男化生

朱子曰文公云○極太此所謂無極而太極也是

言無定極之中而有至定極之理所以動而陽靜而陰之本

體也所以為動而生陽靜然非有以離乎陰

陽也然又不能出即陰陽而指其本體就陰

指出本體不離乎陰陽而為言耳不外陰陽而為言也

陰靜此○極太之動而陽靜而陰也此即太極

陽動而中○極太者其本體也中樣小圈是即

動者陽之動也謂動而陽○極太之用所以

行也動者為用故為○陰者陰之靜也即所

謂靜而陰○極太之體所以立也靜者為體故為

陰中者○動陽之根也乃陽動之所○陰者

○陰之根也乃陰靜之所○此陽變陰

合是陰陽動而生水火木金土也而生水火

行變陽者陽之變也陽變者陽合者陰之

合也陰合者陰○陰盛故居右左陽右陰水

居于右○陽盛故居左火乃陽之盛故○陽

釋故次火木陽之少○陰釋故次水金陰之

于○冲氣故居中土為中氣而水火之根

生理詳書 卷十一

陽根交系于上而水火之交相系陰根陽陽根

陰也水為陰根于陽動水而木由水而木木而火

而火由木而火火而土由火而土土而金由土而金金而復水由金而復水

而水由金而復水如環無端如環之轉五氣布是五行之氣順布

四時行也木主春火主夏金主秋水主冬四時以行○極◎陰靜

實其名則有金木水火土五者之殊無餘欠

也既無有餘陰陽一太極陰陽之運又只精

粗本末太極為精陰陽為粗無彼此也同是

無彼此之間太極本無極太極之理上夫之載即

道天之無聲臭也無聲可聞五行之生五行各

一其性其性各一如如火燥水濕氣殊質異其

質亦異其各一其○極無假借也自然

非有所相假借真精此無極二五此無極之理

精所以妙合而無間也所以妙於凝○乾道

坤道乾屬陽父道也故成男以氣

化者言也以氣之變化各一其性乾健坤順

柔各具而男女一太極也是為男女○萬物

萬物化生天下万物以形化者言也亦有是

是形以形之變各一其性飛潛動植而萬物

一太極也是万物各一太極○此以上引說

惟人也只有生得其秀而最靈稟二氣五行

為最則所謂人○極者則凡所言於是乎在

矣於此乎在蓋人然形但人之陰之為也

疑合一定者神人之陽之發也運用不息

達五性五常之性曰仁曰信曰禮曰智曰信之德也是

稟五行之理以為性木神則仁金神則義水

神則智火神則禮土神則信五者之德蓋無

不善惡天地之道陽貴陰賤男女之分也而

貴者為男陰而賤者為萬事萬物之象

也是萬物形此天下之動所以紛綸

交錯所以紛而吉凶悔吝吉者動之善凶者

未成吝者所由以生也而生惟聖人者於此

凶之未成又得夫秀之精一至精而不雜而不

而有以全乎太極之體用者也自有以全

全體是以一動一靜各臻其極各詣

極而天下之故常感通於寂然不動之

中常感而通之於此蓋中也仁也中為禮曰

感也禮屬夏仁屬春造化流所謂陽也謂是

也陽也○極太之用所以行也動者為用即正也義

也正為知曰寂也正屬冬義屬秋造化所

謂陰也謂是謂太之體所以立也靜者為

體立之中正仁義禮知渾然全體乃渾淪全而

靜者常為主焉靜者常為則人○極於是乎

立則人之道而○極陰陽五行天地日月

天地之大四時鬼神四時之運行有所不能

違矣自不能君子之戒謹恐懼君子於事常

所以修此而吉也所以修此道而吉小人

之放僻邪侈小人放縱非所以悖此而凶也

所以違悖此道而天地人之道三才各一

極也各一陽也剛也仁也陰陽以氣言剛柔

言陽之氣剛所謂陽也是所言物之始也

萬物之所資以始者陰也柔也義也陰之氣柔之所謂

物之終也資以成者此所謂

易也謂易而三極之道立焉而天地人三才

實則一 ○太也 其分雖有三者之故曰故易

有太極 變易之中有 陰陽之謂也 陰陽之中

而言者也

無極而太極 無定極之中而太極動而生陽

之有動靜即天命之流行故動極而靜 靜而復靜

靜而生陰 及其靜也則為靜極復動 又復動一

動一靜曰靜 互為其根 則為靜之根 交互為根

運行 分陰分陽 靜則陰之體立而陰以分 兩儀

立焉 於是乎兩儀體立定分不 此一一是也

陽變陰合 陰陰凝合而交於陽 而生水火木金

土 陽變交陰則生水金水陰也 金亦陰也 陰合

而旺於 五氣順布 自是五行之 四時行焉 木行

四者 萬物以生 火行於夏 萬物以齊 金行於秋 萬物

以遂 水行於冬 萬物以藏 土則交旺於 四時而

行矣 五行一陰陽也 然推而上之 五行異質 四陰陽

一太極也 皆不能離乎太極 太極本無極也

至於所以為太極者 又無聲 五行之生也 天下

莫之可言 不離乎性之本體 五行之生也 無性

外之物 故金木水 各一其性 天隨其所 稟燥濕

性理

卷十一

十一

剛柔不同故各一其性則渾然太極之全體無不各具於一物之中而性之無所不在又可見矣

無極之真性無不在故無極二五之精陰陽五行

精而妙合而有是理方有是氣有是氣則載而凝是理故理與氣混融無間是所

謂妙合乾道成男者成男則乾父之道也坤道而健

成女是陰而順者成女則坤母之道也二氣交感陰陽二氣凝聚

化生萬物遂以形化而萬物生成形形交氣感

生人物而變化無窮焉始無窮盡矣

惟人也得其秀而最靈故陰陽五行氣質交溥

而其心為最靈所形既生矣及形體神數知矣謂天地之性也

神氣之發五性感動而善惡分五常之性感物

各以類分是又有生萬事出矣故五性之殊散

之後氣質之生矣此

聖人定之以中正仁義中禮也禮者天理之節

不及便是中智屬正先儒皆以正訓之惟正則

如得是是非非確然不易蓋人稟陰陽五行之

秀氣以生而聖人之生又得其秀之秀者是以

行之也中處之也正發之也仁裁之也義莫不

有以全夫太極動靜之德而無所虧凡天下之

欲動情勝利害相攻者於此乎定矣周子此言

中正仁義通書又言仁義中正中正居先若聖

人以此而定人即禮先樂後之意自明而誠者

事也仁義居先者聖人與太極合德而主靜然
 渾然本性之妙自誠而明者事也
 人全動靜之德而常主於靜靜即太極之本體
 主乎是則能無欲推之酬酢事物之變而能
 天下之立人極焉人之道豈不故聖人與天地
 動矣賴此有位乎
 合其德天地日月四時鬼神皆不能外乎太極
 也與天地合德是其德性純全即太極之渾融
 中庸所謂如天地之無不持載無不覆燾是也
 與日月合其明與日月合明是其智哲昭融即
 之代明與四時合其序與四時合序是其誠通
 是也與四時合其序誠復即五行之順布中
 庸所謂如四時與鬼神合其吉凶與鬼神合吉
 之錯行是也與鬼神合其吉凶凶是其存神
 過化即四時變化而行鬼神中庸所謂禍福先
 至必先知之故至誠如神是也聖人太極之全

體一動一靜無適而非中正仁義之極則闡
 此以定天人豈非斯民所賴以宗主於我耶

君子修之吉君子而未至於聖人地小人悖之

凶小人不知而或悖此道所以為小人悖之

故曰立天之道天道所以立曰陰與陽以氣言也

蓋行於天者二氣立地之道地道之曰柔與剛

曰柔曰剛以質言也蓋具於立天之道所以立

曰仁與義理全備故以仁義言也蓋具於心者實

物之始也陰也柔又曰又原始反終復反其終

故知死生之說原始則知生之說反終則知死

之說可以觀變化不窮之妙矣

大哉易也易之為書斯其至矣語其至極則此
不深哉哉

新編音點性理羣書句解卷之十一

新編音點性理羣書句解卷之十二

書

正蒙

蒙者蒙昧未明之謂正者訂正之也此書係依文公採入近思錄者及聘君覺軒蔡府教編入傳道精語者合而為一

橫渠張先生

太和篇第一

北篇推明太和之氣陰陽運化人物賦受皆是物也

太和所謂道

太和即陰陽之氣也一陽所以運行者謂之道一陰

沈升降動靜相感之性

其中涵具二氣陽浮而陰沉陽升而陰降陽動

而陰靜交相感應之性

是生網緼相盪

網緼陰陽合氣也由是而生一往一

來交相摩盪

勝負屈伸之始

則陽勝則陰負陽伸則陰屈自此始也

也幾微易簡其初則空於眇綿之間其究也廣

大堅固究其極也則流動起知於易者乾乎知

也乾健而動即其所知便能效法於簡者坤乎

始物自無所難故易去聲散殊而可象者為氣

坤順而靜凡其所能皆法散殊而可象者為氣

乎乾成物不勞餘力故簡散殊而可象者為氣

二氣發生散為方殊有形象清通而不可象者

為神其清明正通運行於上無象可不如野馬

細緼野馬游氣也自非如游氣之紛擾朱子曰

不足謂之太和和之細緼語道者知此謂之知

道論道者知乎是則學易者見此謂之見易學

者見乎是則為不如是此雖有周公才美雖

見陰陽之謂易不如是此雖有周公才美雖

才之美其智不足稱也已謂之聰明聖智者乎

太虛無形初無形體氣之本體乃氣化本其聚

其散或凝聚變化之客形爾變者化之漸化者

形質後來方有一至靜無感寂然不動性之淵源乃

性稟之有識有知有識慮物交之客感尔與物

本原有識有知有識慮物交之客感尔與物

其感生焉客感言此感動後客感客形變化而

來方有一性之初本無是也客感客形變化而

物交而與無感無形與初然無所惟盡性者能

為客感與無感無形與初然無所惟盡性者能

一之則能合天人而為一也

太虛不能無氣空虛亭毒之表惟有此氣氣不能不散而為

萬物此氣不能不散而為萬物不能不散而為萬物不能不散而為

為太虛萬物不能不散而為為太虛萬物不能不散而為

循是出入者從此氣之出而發生者皆不得已皆不得已

而然也皆氣使之然不然則辭轉語聖人盡道其

間聖人全盡其道兼體而不累兼有無二體而

存神其至矣極其所存者神妙詣彼語寂滅者

執有者迹如世人之為者物而不化則泥物之

無化於二者雖有間矣能無視寂滅者雖有異矣

已聲以言乎失道則均焉大本大原其實一而已

氣塊然太虛陰陽二氣氤氳於太升降飛揚上

轉流動未嘗止息無時虛實動靜之機陽動而

陰靜而成故實妙用陰陽剛柔之始剛陰主順

故柔定體由是浮而上者陽之清陽氣輕清而

而立故曰始言降而下者陰之濁陰氣重濁而下其感遇聚

結聚結者氣之通遇者氣之合為風雨為風為雨為霜

言言降而下者陰之濁陰氣重濁而下其感遇聚

結聚結者氣之通遇者氣之合為風雨為風為雨為霜

言言降而下者陰之濁陰氣重濁而下其感遇聚

言言降而下者陰之濁陰氣重濁而下其感遇聚

雪

為霜為雪皆二氣感遇而成

山川之融結

以至山峙川流皆此氣之融結

糟粕煨燼

此氣之成就亦無非教也

此句總結上文

下煨燼以上言陰陽二氣無天無地無精無粗皆至理之所寓也

由太虛有天之名

自輕清而上浮極空極遠

氣化有道之名

自二氣變化生息不絕

氣有性之名

合太虛與氣化付於人合性與

知覺有心之名

性者心之理知覺心之靈

鬼神者二氣之良能也

氣之至而伸者為神氣之反而屈者為鬼良能

自然而然莫之為而為也

兩不立

兩指陰陽

則一不可見

則一之體不可得而見

指太極不可見言太極隱於無也

一不可見

太極之體既不可見則兩之

用息亦止息矣

兩體者

陰陽之體

陰成動靜也

陽虛故動陰翕故靜

聚散也

陽發散陰凝聚

陽輕清

其究一而已

究其極二氣之運只二氣之往來氣之長則為陽氣

陰重濁

游氣紛擾

氣游行於天地間紛擾不齊

合而成質者

合聚而成

生人物之萬殊

則人物萬殊所以生也

其陰陽兩端

氣循環不已者

推移不窮如環之轉

立天地之大義

天地不經

所以立也游氣紛擾縛也陰陽循環經也○朱
子曰陰陽循環如磨游氣紛擾如磨中出者
晝夜者天之息乎日之出為晝日之沒為夜
周息春而夏為暑秋而冬寒暑者天之晝夜乎為寒一寒一暑乃天
也運之一大天地春秋分而氣易天道之運春陽
晝夜也易變猶人一寤寐而魂交如人醒睡之
魂交於魄百感紛紜寤寐之中百般對寤而言
遂成寤寐對覺一身之晝夜也是即一身之晝夜氣交
而言為春萬物揉錯品物流形生生對秋
而言至秋則斂天之晝夜也春而生則是天之

天之氣本之虛陰陽二氣其初湛本無形湛然
夜也未感而生則聚而有象交感而生則聚
象斯有對既有形象對必反其為有對待必相
其類不同如仇必以和有友必有仇相反必仇必和而解
於太虛皆出於太卒歸於物慾其終也歸倏而
生倏然而忽而成忽然而不容有毫髮之間容
斷間去聲其神矣夫感應之速其神
造物既成物並生皆大造無一物相肖者物

卷十一

各其一體無有相肖似者以是知萬物雖多以此知物其實

一物其實一本無無陰陽者無一物無以是知天地

變化二端而已以此知得天地中間變變化

萬物形色萬殊之類神之糟粕不過上夫神性

與天道云者從稟受為天道易而已矣皆一

陽變易而為繼善成性之妙

心所以萬殊者人心之大靈應萬事感外物為不一也皆

物而動所以有百千變之不一也天大無外天大而無不包其為感者

其所以感應者網緼二端而已皆太極渾合自然而然也

參兩篇第二此篇論天地陰陽常變之道

陰陽之精陰陽之氣互藏其宅陰根陽陽根各得其

所安各有一定位日月之形日陽月陰萬古不變萬世

若陰陽之氣至如陰陽之氣則循環迭至如環之運此

彼聚散相盪或聚或散升降相求或升或降網

緼相揉細緼天地合氣蓋相兼相制相並而行

欲一之而不能欲齊之而不可得此其所以屈伸無方

此其或屈或伸了無方所運行不息無有止息莫或使之非

有以然也不曰性命之理氣非理不行不有謂之

之然也

何哉又安能周流而不窮耶

陰性凝聚陰之性主於凝結而翕聚陽性發散陽之性主於發達而散布

陰聚之然陰凝陽必散之以陰氣必有發散之其勢均散

其勢同歸於散陽為陰累陽方發散陰又凝合以累之則相持為雨

而降則二氣相挾陰為陽得陰方凝聚陽得以鼓動之則飄

揚為雲而升則飄飛奮揚故雲物班布太虛者

此所以雲氣分列於空中者陰為風驅陰氣為風所驅逐而散者也風屬陽皆

不能散故如此也凡陰氣凝聚之凝結陽在

內者不得出陽在陰中則奮擊而為雷霆則擊裂而

出為雷陽在陰外則周旋不

之聲陽在陰外舍而為風風之飄舍上聲其聚有遠近虛實是

之聚或遠或實故雷風有大小暴緩實故雷風大

且暴氣之聚近而和而散則為霜雪雨露陰陽

虛故雷風小且緩而解散則為霜不和而散則為戾氣曠霾陰陽

為雪為雨為露合而解散則為垂矣陰常散緩陰氣常弛受交

於陽受陽氣則風雨調風雨寒暑正當寒而寒

得其正矣

天道篇第三此篇論天道感通自然之理

天道四時行百物生天道不言四時無非至教

不以言為教聖人之動聖人與天為一故為至教致無非

至德無非至德夫何言哉又何事於聲

天體物而不遺體物言為物之體也蓋物猶

仁體事而無不在也正猶事事是仁做出禮儀

三百禮儀經禮也威儀三千威儀曲禮也

無一物而非仁也禮文大小無非愛敬懇側之

昊天曰明照天道及尔出玉及尔出而有音往昊天

曰旦且亦明也及尔游衍游衍寬縱之意及尔無一物

之不體也凡人在來游息之所此理無往而

上天之載上天之道有感必通初無安排布置有聖

人之為聖人所為得為而為之也初無勉強矯揉

天不言而四時行天本無言聖人神道設教而

天下服聖人之道神妙無迹故推誠於此此惟

於上動於彼彼自感動神之道此聖人神

天不言而信天本無言四時運神不怒而威神

不測赫赫在上誠故信天令推移真實無私故威

天道生殺至公無私故威

禮記卷之十一

運於無形者謂之道運行於上者本無形而下者未免麗於形體則形而下

者不足以言之形而下者未免麗於形體則形而下

鼓萬物而不與聖人同憂天道運行於上鼓動而參諸身則有憂

聖不可知也聖則不可測度無心之妙此天道之自然也非

有心所及也是豈容心計較者天視聽以民天因民之視聽皆明威以民天因民

之顯顯可畏故詩書所謂帝天之命詩言帝命書言至於民心而已焉皆本於民

世人知道之自然非可勉強為未始識自然

之為體爾而所以不待勉強自然之大

神化篇第四此篇論聖人神

神天德神妙不測者化天道變化不窮德其體

道其用變化者尚可一於氣而已

然天之為天皆一氣運行而已

虛明昭鑒清明洞徹神之明也此至神之無遠

近幽深無遠無近利用出入順於致用神之充

塞無間也此神之無方充塞上

下無間隔也間去聲

卷十二

九

九

九

九

大可為也德之大者猶顏子具大而化於化則

造於不可非至於聖者在熟而已亦

乎工夫純熟則自易謂窮神知化神者妙萬物

能從容而中矣易言窮神知乃德盛仁熟之致

著萬物而有迹非聖人德盛仁非智力可強也又豈專尚智力

化是窮理盡性以至於命熟不能至此哉如顏子既竭吾才所立卓尔

雖欲從之未由也已正此是也大而不化之德大而不勉而大也其德自大不

已而天積而不已則不測而神矣聖而不可

先後天而不違先天後天皆順至理以推行順

行而知無不合也自無不雖然辭轉語得聖人之

任者伊尹是已有其德而當其事皆可勉而

至亦可勉力以求猶不害於未化尔雖未至於

為大哉聖矣德之大者化則位乎天德矣大而

聖則上達天德無我而後大我已私也能克去

而為聖人矣大成性而後聖德既大矣性焉聖為天德聖人

達天不可致知謂神不可測度而故神也者神

之為聖而不可知即聖而不可

言精義入神微妙入神事豫吾內定於內求利吾

精義入神研精義理事豫吾內定於內求利吾

外也則施於外者無功也利用安身順於致用以安其身行之功也

素利吾外順於外致養吾內也則養於內者益

則知行窮神知化神者妙萬物而無方化者著

並進理盡性以至於命乃養盛自至是則知行交非思勉之

能強非思之所能至故崇德而外故精義

用利用以崇其德君子未或致知也則有所不容

過此以往未之或知也

徇物喪志逐乎外物失其本心與去聲人化物而滅天理者

乎是人心為物慾所存神過化則所過者化去

也不留忘物累而順性命者乎不為物慾所累則能安性命之正者也

敦厚而不化篤厚固守而不能變化有體而無用也能敦

化有體不能變化是无用化而自失焉化而失其徇物而喪

已也乃化於物而失其已之善大德敦化德之大者然後仁

知一而聖人之事備也仁為四端之首始條理事

事也惟聖人集大成始終條理

性性為能存神性猶言盡性也能盡性而不

物物為能過化物猶言物各付物也能物

而不滯於物則所過者與之俱

化

無我然後得正己之盡身克去已私則修存神然

後妙應物之感所存者神然後能應範圍天地

之化而不過範為鑄金之模範圍匡郭也天地

不過於過則溺於空過於中道則淪於靜淪於

既不能既不能窮理又不能知夫化矣

則不能盡性以知天命矣

動物篇第五此篇論人物

物之初生凡物之生自氣日至而滋息氣日至而進故

言生而就滿也物生既盈凡物之生自氣日反

而游散氣日反而退故游往而消至之謂神至

謂之神以其伸也以其生意反之為鬼日反而

鬼以其歸也以其生意

氣於人生而不離是氣在人於其體死而游散者

魂於其死也游散於聚成形質凝聚雖死而不

散者謂魄易是日魄屬陰

有息者根於天指動物也動物屬陽賦命於天

不息者根於地指植物也植物

壽故云有息鳥獸之類是也

故云根於地植者常常如此根於天者不滯於
故云不息草木之類是也
用不居所以不滯其動而根於地者滯於方也
惟其靜而植也所以動植之分也
以每滯於一方也
生有先後人之生也先者為幼所以為天序得於天
者自然大小高下有高下則相並而相形焉
之倫序有大小則相並而相形焉
並立粲然有是謂天秩之禮無非天也天之
文以著見
生物也有序上夫生物皆有物之既形也有秩
物之既生則當知序然後經正則大經以正
有不可紊之禮知序然後經正則大經以正
知秩然後禮行知有此禮而後遜以行之

寤形開而志交諸外也人之睡既覺則形神開爽而心與物接寤音悟
夢形閉而氣專乎內也夢則形神昏閉而氣守其宅寤所以
知新於耳目覺則所見所聞得於耳目者而一新夢所以緣舊於
習心於此心之習熟者

誠明篇第六此篇論性有差等之殊

誠明所知實理存於內則明見洞於外乃天德
良知皆天德清非聞見小知而已非若常人有
而後知苟以聞見而知則亦淺近而已矣

義命合一存乎理當為而為之謂義天付一定之謂命義命雖二者其實一

也仁智合一存乎聖善無不包之謂仁明無不

以為動靜合一存乎神靜則寂然不動動則感

不測可以陰陽合一存乎道一陰一陽運行性

與天道合一存乎誠性實理也天道亦實理

自明誠至於誠由窮理而盡性也物之理以全

實理者也自誠明及於明由盡性而窮理也是全

盡吾心之理則於事事物物之理自無不照也

性者萬物之一原性者人物所同得於非有我

之得私也非天獨付惟大人為能盡其道德惟大

人能盡己之性是故立必俱立已有所立必

立禮之知必周知以周知智之用也愛必兼

愛使人皆得所成不獨成使人皆有所彼自蔽

塞彼或蔽塞而不知順吾理者不知所以則亦

末如之何矣則亦無

上達及天理君子上達反天理下達徇人欲

下達徇人欲則所趨日以高遠

所趨日以沉溺

湛一氣之本雜者氣之本體也攻取氣之欲飲食

臭味之需而營求攻取於口腹於飲食之欲飲

外者氣之動於欲者也

食_ラ鼻_口於_レ臭味_ニ鼻_之於_レ臭_ニ皆_レ攻_取之_レ性_也皆_レ氣

性營_求攻_取也知_レ德_者屬_厭而已_也屬_厭飲_足也君_子

取_於外_也也知_レ德_者屬_厭而已_也知_レ德_之本_故不_飲

食_臭味_纔不_以嗜_慾累_其心_而不_以嗜_好之_末不

取_足而已_也不_以嗜_慾累_其心_而不_以嗜_好之_末不

以_レ小_害大_未喪_本焉_尔如_{孟子}所_謂毋_以小_害

盡_其性_全盡_在已_所能_盡人_物之_性則_亦能_全

稟_受之_性蓋_人物_也至_於命_者在_已所_從稟_受之_性

亦_至人_物之_命天_命蓋_人物_之命_亦與_已也

也莫_不性_諸道_無不_性命_諸天_命之_我體_物未

嘗_貴也_我有_此理_萬物_亦有_此理_理具_或遺_物體_我知

其_不遺_也萬_物之_理即_我之_理理_具於_吾身_之

體_物仁_體事_至於_命推_而極_於然_後能_成已_成

物_而後_能始_於成_不失_其道_皆不_失

性_於人_無不_善是_性在_人無_有不_善繫_於善_反與

不_善反_{而已}若_有氣_質之_性則_關繫_於夫_人能_反

復_其過_天地_之化_復其_本然_之性_則為_過天_地

之_化不_善反_者也_此不_善反_其命_於人_無不_正

矣_天之_命於_人者_繫其_順與_不順_{而已}亦_關係_於夫

無_不各_得其_正繫_其順_與不_順而已_人能_順受_其正_與不_能順_受而已_順者_素行_險以_僥倖_若

其_位而_行之_不敢_有所_拂違_也行_險以_僥倖_若

人專行險以冀不順命者也是其不能順受

形而後有氣質之性天命流行賦予萬物本無

聚成形性為氣質所拘則有純善反之則天地

之性存焉然人能加克治之功復全矣故氣質之性

質之君子有弗性者焉君子不以爲性蓋不徇

本然之善朱子曰天地之性專指理而言氣質

之性則兼理氣而言又曰性譬之水本皆清也

以淨器盛之則清者愈清以汙器盛之則濁

者愈濁澄治之則本然之清未嘗不在也

德不勝氣義理與氣質相爲消性命於氣則氣

主理爲之賓而德勝其氣德足以勝夫氣性命於德則

爲之主氣爲之賓窮理盡性窮萬物之理而盡

而性乃聽命於德窮理盡性一已之性此學問

之功則性天德則齊泮運化義理昭命天理所

者即天之理尚氣之不可變者夫氣有定數獨

死生脩夫而已獨有三死與生壽

纖惡必除雖小善斯成性矣則無有不善斯

察惡未盡惡雖已察而雖善必粗矣雖已爲善

全本然之天猶爲粗疎也

莫非天也人之氣質不齊陽明勝則德性用陽

而陰暗陽清而陰濁稟陽之陰濁勝則物欲行

稟陰之多者濁而領惡而全好者若夫領物欲不清故物欲行行全德性之好而盡其用者其必由學乎必須由學所謂雖

大心篇第七

此篇論心大則可體天下之物理

大其心則能體天下之物其體猶察也認也開廣

物之中而物有未體於事物之理則心為有外

究見其理未體於事物之理則心為有外

是此心猶未世人之心世俗眾止於見聞之狹

能大而無外聖人盡性性以盡人物

拘於所見所聞之物狹聖人盡性性以盡人物

故不能體天下之物狹聖人盡性性以盡人物

性不以見聞格其心其心故其心大而無外其

視天下無一物而非我之理不具足於吾心

孟子謂盡心則知性知天以此孟子云盡得此

性而知天天大無外故天大而無外故有外

正是此意天大無外故天大而無外故有外

之心猶有外苟不足以合天心則與天心不相

一體性本無外人惟拘於耳目之徧狹則私意

蔽固藩籬尔汝莫能體物而不遺惟聖人能盡

此性而心之大也無不包故其視物與見聞之

已本無間然所以能與天合其心也

知得於所見所乃物交而知乃因與物交接而

知聞而知者乃物交而知乃因與物交接而

德性所知透徹其所謂知不萌於見聞根於

所見所聞而或以見聞為知之狹者耳

釋氏妄意天性佛氏妄而不知範圍天用範圍

性理群書卷之十二

成也聖人盡性故能裁成天地之道佛反以六

氏不知裁成之用則是未嘗知性也

根之微且謂眼耳鼻舌因緣天地悉本明不能

盡言六根起滅無有實相則誣天地日月為幻妄則誣日月等為蔽其用於一身之小其用而不能推

幻妄蔽其用於一身之小其用而不能推此所以

溺其志於虛空之大樂虛空之大則溺其志而不能反

語大語小故其語天語小流遁失中皆失其中其過於

大也其言空虛塵芥六合則曰六合在虛空中

下四其蔽於小也其言人世夢幻人世則曰一切有為

法如夢謂之窮理可乎謂其能窮究事物之理乎不知窮理

事物之理而謂之盡性可乎謂其能全盡天命之性可乎謂

不能窮究之無不知可乎其於性夫無所不知可乎塵芥

六合視六合為芥子謂天地為有窮也是以天地猶且有窮夢

幻人世視人世為泡影明不能究其所從也世有起滅皆為幻妄莫

知所從來也

新編音點性理羣書句解卷之十二

性理群書 卷之十三

新編音點性理羣書句解卷之十三

書

正蒙

橫渠先生

中正篇第八

此篇論入當植立

可欲之謂善

天下之理善者必可欲惡者必不可欲而不可惡則可

謂善人矣

志仁則無惡也

仁該萬善志在於仁則必無為惡之事矣

於心之謂信

誠實也實有此信

充內形外之謂美

充滿於中著形於外謂之美

塞乎天地之謂大

塞乎上下一

其大能成性之謂聖

苟大矣則全其性也天地同

性理群書 卷之十三

流苟聖矣則與天地陰陽不測之謂神陰陽不

其神之所謂平

無所雜者清之極無所混雜是為無所異者和

之極無所乖異者勉而清有所勉而非聖人之

清非伯夷聖之勉而和有所勉而非聖人之和

非柳下惠聖所謂聖者所以為不勉不思而至

焉者也不待勉強不待

仲尼絕四意必固我蓋私意見於應事接物自

始學至成德自初學以至成竭兩端之教也謂所

我竭盡兩端而教者也意有思也意者萌心之必

有待也必者期望於固不化也固者滯於已我

有方也私故曰有方四者有一焉此四者或則

與天地不相似矣不能至於大而化

惡不仁人能惡其不仁則故不善未嘗不知有

善知之矣

徒好仁苟徒知仁之而不惡不仁而不知不則

習不察則所習者行不著所行者或未之明雖

於不仁而是故徒善未必盡義徒好仁而不

莫之覺矣語轉惡不仁則雖

有向善之意而無斷制，徒是未必盡仁，徒惡不

之明，故曰未必盡義。徒是未必盡仁，徒惡不

好仁，則雖有去非之意而無樂善之誠，故曰未必盡仁。

責己者，在我者皆是責己，反躬者，知天下國

家，當知天下之大，無皆非之理，非之理，皆

於不尤人，為學至於但務學之至也，此問學之

以責入之心，責己則盡道，此心而責乎己，則能

盡其所謂君子之道，四有，四所求乎子，以事父

至先施，丘未能一焉者也，夫子自以為不愛

己之心，愛人則盡仁，而愛乎人，則能盡其仁，所

謂施諸己而不願，又有如中庸所言施，亦勿施

於人，亦勿以此施於他，以眾人望人，則易從，故

眾人所當能之事，而望所謂以久治人，中庸所

乎人，則人人說而從，所謂以久治人，言以入

之道，還治而止者也，能改焉則止矣，此君子

所以責己，責人愛人之三術也，此責己，責人愛

子為能盡之，有受教之心，人若有心，雖蠢猶可教，雖是夷狄，

未不可為道，既異，若其道，雖黨類難為相謀，

雖是黨與儔，大人所存，此大德之人，蓋必以天

下為度常以天下為度量人之可教未嘗絕之

至當篇第九此篇言天理求至

至當之謂德凡皆當理百順之謂福百無乖逆

德者福之基德乃福之所本福者德之致福乃德之無

入而非百順無所獲而故君子樂得其道君子

樂者亦在得獲福之道指德而言也

浩然無害天地能養之無所損害則天地合德

則能與天照無偏倚則日月合明

則能與月天地同流與天地同運而不息則四

時合序則能與四酬酢不倚不倚不偏則鬼神

合吉凶則能與鬼神妙

禮器則藏諸其身禮之成蘊用無不利用之於

順禮運云者禮以語其達也運則有通禮器云

者禮以語其成也器則其已達與成日達體與

用之道成者其體合體與用能合體用大人之

事備矣大德之人

未能如玉玉者至純至粹之物人之不足以成

德不足以言未能成德既未能成不足以孚天

下不能感孚於修己以安人能修己則能成德
天下之人修己而安人推以安人則亦能
感孚於修己而安人修己之道未盡德有所
天下未成故人不行於妻字不行於閨門之愧况可
有者未孚熾於天下熾於天下之不成成乎熾音熾
仁道有本為仁之道近譬諸身近反推以及人
推此以乃其方也是乃求仁之必欲博施濟眾
及乎人如欲廣其所施去聲擴之天下充而廣之以達施之
以清眾施宏源源無盡必有聖人之才人必須有聖
無窮利澤愈施而愈量能弘其道大此道

義仁之動也仁包四德義形於流於義者過於
斷制於仁或傷而惻怛之道仁體之常也仁有
大甚於仁或傷不足故傷仁仁體之常也常生
生而不息故過於仁者惻怛太甚於義或害斷
其體為有常過於仁者惻怛太甚於義或害斷
制之道不足故傷義
君子於仁聖君子之人於道為不厭為之在己海
不倦東嘗或倦然且自謂不能如此用功尤能
不過人苟其能不故與人爭能必至與人以能
病人是以己之不能病大則天地合其德豈如太
與天地自不見其能也忘其能者
合其德自不見其能也之為至

恭敬樽節退讓以明禮約也恭趨也謂趨於乎節

讓者禮之文君子從仁之至也則視聽言動之

事乎此以明此禮愛道之極也恭敬則無忽慢

欲消盡而心德至已不勉明明謂明禮也

退讓則無怨爭是皆所禮則人無從倡禮則人無從而倡率道無從

弘道以禮而弘大不明教無從成矣成就以禮而

禮則教又無知崇天也天之崇所以效形而上也乃形而上

知崇天也知去聲形而上也乃形而上

通書晝夜而知然所以能崇此知由其知崇矣知其

始崇矣知及之苟有此知而不以禮不能守品節

以效性之非已有也非我所有故知禮成性而道

義出性知禮相資而成其作者第十此篇論聖人

作者七人古之制作之伏羲神農黃帝堯舜禹

湯三皇則有堯舜王則有夏禹商湯制法興王之

道三皇五帝之制非有迷於人者也皆以身為

有所繼述好問大舜樂詢問乎好察適言之言論隱惡

於他人也

性理學

卷十三

六

揚善見人有惡則隱之與人為善使天下之人

已助之也象憂亦憂象舜弟名也傲慢不恭舜能

象喜亦喜象之喜舜亦皆行其所無事也以

行其所無事德過化也所以然者過而不藏怒

也惟見弟之可愛未嘗藏匿其怒於心不宿怨也

於內此仁之至也未嘗留畜其怨

三十篇第十一此篇論為

三十器於禮夫子年三十成非強立之謂也乃

強而然非勉四十精義致用四十則研精義時

措而不疑時而出之五十窮理盡性至天之命

之性盡得己之性又不一外上天之命於我者故

可至於天之命三事然不可自謂之至故曰知

但夫子不自言其六十盡人物之性六十則人

性無不聲入心通其聲入於耳心通七十與天同

德與天同運不思不勉不待思慮不待勉除從

容中道優游順適身與理俱故

困之進人也為德辨辨明也人處患難之時則

故其見為感速置身窮厄而有反本孟子謂人

有德慧術知者德慧謂德之慧術知謂術之知

常存乎疾疾以此然常在於疾疾災患之時蓋

所不能也自古困於內無如舜古昔之人如舜

亦音趨困於外無如孔子如孔子之絕糧於

傲是困於內者也以孔子之聖之大聖而下學於困

也外者則其蒙難正志雖蒙患難益正其

時之必有人所不及知蓋有人而

天獨知之者而天實故曰莫我知也夫莫己

音扶知我者其天乎知我者惟天而已蓋下

此豈人所
能知耶

仲尼生於周仲尼夫子字也從周禮禮則從

公且法壞周公名且制禮作樂夢寐不忘為東

周之意夫子形諸夢想不忘為東周之使其繼

周而王若使夫子得時行則其損益可知矣則

其太過益其不及
必可得而知也

不待備而勉於禮樂不必候禮樂之文既是先

進於禮樂者也是所謂先進備而後至於禮樂

必俟禮樂之文既
備而後勉於禮樂後進於禮樂者也是所謂後

者仲尼以貧賤者必待文備而後進夫子無其

乃一貧一賤之人如必禮樂之文備而後進則於禮樂則其於終不

可得而行矣終無可行故自謂野人而必為未

子自言如用之則吾從先進所謂不願乎其外

也若此者皆是不願乎外蓋必待禮樂之文備

聖人於物無畔援聖人於人無有拒絕雖佛於南子

佛於魯之邑大夫南子衛靈公妻雖苟以是心

至然苟有召見於我是教之在我爾在我亦因

恥不為已甚也如是不為拒絕之過甚蓋如此

已其愛人以德夫子愛人以大德喻於義者常

多故曉之以義故罕及利少有三言盡性者方

能至命能盡人物之性理可未達之人昏蔽而

者告之無益雖與之言故不以亟言故未嘗亟

待其有意則言也仁大難名不可名狀人未易及人未

故言之亦鮮故形諸言亦少待其可以進

法立而能守正法既立又則德可以業可大則

性可久而存鄭聲佞人鄭聲者鄭國淫邪之聲

事可弘而大鄭聲者鄭國淫邪之聲

二者皆蕩心之原能使人喪所以

守喪失其中心之故放遠之故當放斥鄭聲遠

所守喪去聲問為邦夫子所告

仲由樂善子路樂與善人交故車馬衣食車馬衣服食

輕喜與賢者共喜與賢者共之雖被顏子樂

進顏淵樂於進道故願無伐善無施勞故願無於已無施其

勞苦於人矜善憚聖人樂天聖人與天為一故

合內外而誠其仁故自內及外一仁道之流行

仁則仁道流行無非實也

有德篇第十二 此篇論人

有德者必有言蘊諸中為德發於外為言能為有也有諸必形

外是能為有者也志於仁而無惡仁者吾心之全德心

善而不為惡能為無也善必欲有惡必欲

言有教非先主之法言動有法非生主之德行

晝有為終日乾乾是也宵有得夜氣所息是也息有養氣之出入為息

一息而必有所養也瞬有存目之開闔為瞬一瞬而必有

而無學也

天下有道當大道為道隨身出則推此道以制

天下無道當大道湮身隨道屈知而不悔

故道與身而俱存

困辱非憂君子偶居於困辱之中非所憂也取困辱惟憂非而

得困辱此榮利非樂君子利祿之可憂也已忘榮利為樂忘情於利祿此為樂也已

此為樂也已

有司篇第十三此篇論有司為政之道

子之不欲子指有司而言謂雖賞之不竊則雖

以賞使民為盜民亦知取而不為欲生於不足則民盜凡人有

生於不足因不足而能使無欲能使夫夫無則

求足此民所以為盜假設以子不欲之物

民不為盜則民自不為盜矣假設以子不欲之物假使

所不喜之物賞子使竊賞子使其所不欲既非子必

不竊子必不竊矣此二節上言已無貪欲雖賞民使竊而不竊下言已所不欲雖賞已

使竊而不竊此君子為政必以無欲為本故為政者故為政在乎足在乎足

民其要只在使無所不足使民至足不見可水人至足矣不見可不見可

欲而盜心息矣則不見有可欲之物道千乘之國道洽也千乘諸侯之國其賦不及

禮樂刑政夫子言治諸侯之國而而云節用愛去聲

人而言節使民以時不妨農作之事言能如是則法行

其法可行謂能如此則不能如是則法不徒行其法可行

不能如此則徒法不能自禮樂刑政若夫禮樂
行法指禮樂刑政言也亦不過法制度數而止耳
政以齊民亦制數而已耳蓋禮樂刑政乃治之具節
用變人使民以時乃治之本此夫子言治所以未暇及也

大易篇第十四 此篇論大易精微之蘊

大易不言有無之運其所以然者即道也蓋陰陽
相因精粗罔間言有無以道為無以器為有有
不可以有無分言有無以道為無以器為有有
者為幻妄為土真無者為玄諸子之陋也子皆諸
妙為真空析有無而二之
西之見也

易一物而三才 易只一理而天地陰陽氣也而

謂天 氣運於天者有陰 剛柔質也而謂之地 質

於地者有剛有 柔故曰地道 仁義德也而謂之人 德具於人

為仁宜之理為 義故曰人道

乾至健而無體 健不居其體 為感速 其感通之

標故易知 故其道 坤至順而不煩 簡而不煩 其

施普 其所施甚 故簡能 故其道 物因雷動 簡

必因雷以鼓動如驚 雷動不妄 未嘗差妄 則物

亦不妄 則物之發生 故曰物與無妄 無妄與之

一字指雷 而言也

樂器篇第十五

此篇論樂章之大意

象武

象武樂名

武王初有天下

是武王得天下之始

象文王武

功之舞

象法文王之武功以見於舞

歌維清以奏之

歌維清之詩以

奏樂成

大武

是武王

嗣王象武之

功之舞

成王象法武王之功以寓於舞

歌武以奏之

歌武詩以奏樂冠者

舞酌

周公沒

是周公已死

嗣王以武功之成由

周公

成王以武功之有成本於周公

告其成於宗廟之歌也

此詩以告成功於宗廟也十三歲者舞焉

蕤蕭庸裳華

二詩篇名

有譽處兮

詩中言也

皆謂

君接已温厚

此是言人君接待臣下禮意温和而寬厚

則下情得伸

則在下之情可以上達

讒毀不久

而讒謗者無自而入而美名可保

也善名可保此所以有譽處也

唐棣枝類棘枝

唐棣花名其枝與棘枝相似

隨節屈曲

隨其枝節

屈曲則其華一偏一反

是其花有偏者有反者

左右相矯

必左右兩畔相矯而夾正之

因得全體均正

方得其體均正一端正

管蔡失道

偏喻管叔蔡叔流言失其中正之道

又喻周公誅蔡

反喻

周公誅其不正之鼻撥亂反正之功

九疇次序

洪範九疇之次序

民資以生

百姓賴之以相生

莫先

天材莫始於天故首曰五行故初一為五行君

天下者為之君必先正己正其身故次五事故

故次八政司空司徒司寇賓師也政不時舉必

昏政不能以時而故次五紀故次四日五紀歲

五紀明然後時措得中措之無不得中故次

建皇極建用皇極大中不可不知權既已得時

不可不知知權故次三德故次六日三德正直剛柔也

也權必有疑用權必有所疑故次稽疑日明用

稽疑顯而參之人謀隱而參之可證然後疑決

有所証而故次庶證故次庶證故次入日庶證兩福極證

然後可不勞而治証之以嚮用五福威用六故

九以嚮勸終焉故以嚮勸人用五福終焉壽

王禘篇第十六此篇論禮

庶子不祭祖衆子不祭其祖非不明其宗也宗

子也明宗不祭禴也言不主祭也明其宗也亦

子當祭也不祭禴也言不主祭也明其宗也明

長子當祭也庶子不祭殤與無後者衆子不祭未成人而死

庶子不祭殤與無後者者及其死而無子者

祭也

注不祭殤者此禮之言也父之庶庶乃父之庶子蓋以

殤未足語世數蓋以殤死者未足語傳世之數特以已不祭

禴已非宗子尚禴不得祭禴故不祭之故不應祭之不祭無後者

不祭死而祖之庶也以其為祖無子雖無後雖是無子以

其成人備世數以其既冠成人當祔祖以祭之

當祔之祖已備傳世之數已不祭祖已非宗子不得而祭之也

亦不得舉其祭也

小事則專達事之小者蓋得自達於其君蓋得

其事於不俟聞於長者不待稟聞於其長禮所

謂達官也此禮之所謂達官之長者又有謂達

得自達之長也得自達其事所謂官師者又所

師云次其長者也其位又下於長者也然則轉達官之長

謂之達官必三命以上命有八命至八命則

三命以上命有八命至八命則官師則中士而再命命以上

士為庶士則一命為可知庶士則是一命者

下而飲者此言射也射之為法揖讓而升堂不

勝者自下堂而受飲也乃是揖不勝者使之升

也其爭也其所謂爭非以力而爭也爭為謙讓而已不過爭

退讓之實而已

乾稱篇第十七 此篇論佛法之虛寂不

浮圖明鬼 浮圖佛氏也其謂有識之死也神

識不受生循環 復寓形而受生如環之轉遂厭苦求免

散之苦異其有識復生以求終免於死豈知精氣

聚則為人散則斷滅就盡而為鬼是未知鬼之

也以人生為妄見 然佛氏指為浮生幻說

謂知人乎 是不知有天人一物

舍 今乃棄人事以求天性是 孔孟所謂天 孟子

所言 彼所謂道 佛氏以為此即 惑者指遊魂為

變為輪迴 昧者又指人之已死精魄游散是

之思也 是始不 大學當先知天德 吾儒大學當

知天德則知聖人 明得天德則知鬼神

今浮圖劇論要歸 今佛氏極談是道 必謂死生

流轉 斷斷然以為死者可 非得道者不免 必負

見性得道而 謂之悟道可乎 指此為覺悟乎道

後免於死 謂之悟道可乎 悟道者果若其乎

蓋當生而生當死而死是則有義有命生死均

安何所厭苦天人一致何所取舍知晝夜通陰

陽則知死生之 自其說熾傳中國 盛播中土

儒者未空窺聖學門墻 吾儒未能淺遊聖已為

引取淪胥其間已為之引去指為大道以為真

之所乃其俗達之天下皆其俗習傳致善惡愚

智以致善者惡者愚者智者男女臧獲臧僕力也獲婢妾也人人着信

為可信使英才間氣遂使英偉間生生則溺耳

目恬習之事自有生以來則淪溺長則師世儒

崇尚之言既長則得於世之儒遂冥然被驅遂

昧因謂聖人可不循而至以謂聖人可

至自能大道可不學而知大道可下無所學故未識

聖人心未嘗知得聖人已謂不必求其迹已言不

既往未見君子志未嘗看得君子已謂不必事其

文已言不必從事此人倫所以不察所以不能

察庶物所以不明以事物之理所以忽治所以

廢德所以亂德以故異言滿耳異端之上無禮

以防其偽詭服異行上之人不能下無學以稽

其弊邪說異教下之人又不能自古詖淫邪道

之弊自古及今凡是偏諛翕然並興羣然一出

於佛氏之門者同出於浮千五百年已千有五

向非獨立不懼苟非獨立於類波風精一自信

生理洋書 卷十三 十七

精以別其學之非一以字有大過人之才而有
乎理之正而毅然自信又何以正立其間於異學之中與之較是非
之才何以正立其間
計得失哉與之辨論其是非
體不偏滯其體周流不息而乃可言無方無體

乃可謂之無偏滯於晝夜陰陽者物也偏滯於晝夜陰

陽特物若道則兼體而不累也如道則兼其體而不累於偏滯

也以其兼體惟其道能兼體乎是故曰一陰一陽故云一陰一陽
陰消則陽長又曰陰陽不測又云陰陽不可測度又曰一
闔一闔又云一闔一闔者靜之極又曰通乎

晝夜又云通乎晝夜謂之五語其推行故曰道論其

推行於外則語其不測則謂之神論其不可測

語其生生故曰易易者變易無窮論其實一物
實則同一指事而異名爾特指其事則有異名此乃見其體不偏滯
所以無方無體也

新編音點性理羣書句解卷之十三

日
日
日
日
日
日
日
日
日
日

文化
茂
展

