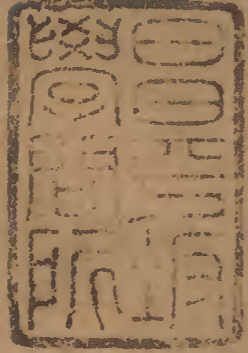


觀甄洞集

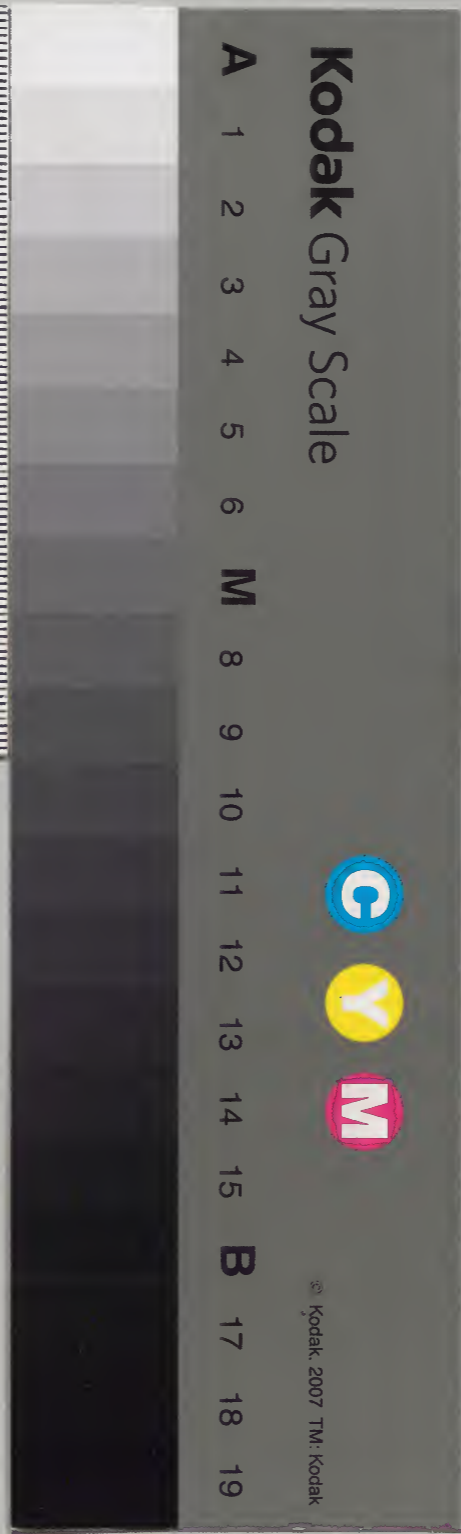


漢書門類			
二	七	四	一
冊	架	函	號

內閣文庫			
三	一	四	一
冊	架	函	號

內閣文庫			
番號	漢	10474	
冊數	20 (11)		
函號	317	80	

廿五之七



甌越洞藁卷之二十五

武昌吳國倫著

始安張鳴鳳校

七言律詩八十六首

淺草文庫

分署即事因示諸生二首

華髮瀟湘一腐儒 詔從偏國領生徒 署依藏甲巖

前石山作橫經帳裏圖 千樹雲霞標古閣 八番冠冕

視名都當場卻問諸 年少搦管能言帝力無

其二

谿上春雲擁石闌 遠峯羅列鏡中看 窺簾燕雀晴空
下 選閣松杉白日寒 多士漸親都講席 無聞虛著進

甌越同藁

卷之二十五

列

賢冠夷方處處弦歌發爲報虞廷更舞干

古柏

古柏蒼蒼憲府開清陰常覆讀書臺千霜自飽華林
色萬石遙撐大厦材龍甲參差排瘴癘鵲巢安穩寄
風雷漢廷朱博非儒吏列樹朝烏總浪猜

抵畢節

九驛途窮役未停荒城到客雨冥冥銅符扼險依三
蜀鐵柱臨關鎖七星虛擬輶軒能問俗且隨童冠一
傳經攬衣空館微吟好郭外羣峯遶案青

在畢節簡沈從善兵憲

百雉城開九驛西千家黯澹石林棲觀風漸與鳥蠻
近辟瘴仍愁赤水迷苜蓿雨肥初縱馬稻花風暖更
占雞非君鎮靜多籌策何得夷方息鼓鼙

過層臺驛

野潦奔鳴石逕斜疎林殘日見田家編籬半護邛王
竹築塢新移望帝花荒徼萬山連蜀道遠人重譯問
京華鄉音斷絕愁如夢何處風高急暮笳

過白厓驛

驛故阿落密地

箐林幽窅石龍從永日驅馳轍未窮驛道久通滇蜀
使居人猶雜漢夷風厓間板屋依雲架塞外芒山入

雨空赤水寧辭三峽遠雙魚爲寄楚江東

赤水卽赤
虺河源出

芒部經蜀川
合流入楚

途中得吳中望憲使書有感却寄

中望名崧家滇之永昌予同宗也祖墓故在

嘉興城東書來爲合譜計云

闕下仙班夢未回白頭相望遠登臺馬經芒部山煙
過鴈帶昆明瘴雨來萬里論心天咫尺百年懷土日
徘徊離離高塚虹橋畔猶是延陵王氣開

九日同諸公宴吳總戎山第

藏甲巖前萬馬馳八番秋色閃朱旗黃花細遶山亭

發綺席旋從幕府移門客盡韜蓮萼劍侍童爭唱竹
枝辭佳辰况值平蠻後莫厭婆娑倒接籬

張道卿使君自雲南上計過貴陽席間賦贈

五馬長嘶楚道遙西南天地倚銅標青囊欲載山川
勝彩筆偏臨瘴癘驕夢寐一樽逢異域衣冠萬里蕭
中朝趨陪半是新鷄侶誰抱朱弦續九韶

寄全州呂先生

雪盡天空一鴈呼片雲何處是蒼梧湖南風雨談經
過嶺外兵戈入夢孤老大未窺楊史宅衣冠殊忝鄭
公徒惟應鈇鉞潭前月萬里懸看傍玉壺

曾少叅自關中致政歸漢上遙有此寄

百二秦關攬轡過清時無奈倦遊何醉看彭澤先生
傳歸聽滄浪孺子歌江上水雲高枕足花間日月抱
書多兒曹玉佩克庭綵不向秋風理芟荷

黃比部讞獄滇南還京報使賦此送之

夜郎西盡出銅標天圻蘭津萬里橋漢使金雞傳絕
域蠻王白雉款清朝星辰曉護單車過雨露春隨
絳節遙斗酒河梁傾蓋晚看君六翮自雲霄

聞曾以三中丞征都蠻大捷喜而有寄

大夏虛傳博望侯漢標那得界戎州天書遠授中

丞節露布新分聖主憂赤幟萬山雲鳥合烏蠻一

夜犬羊收聞君已拜彤弓賜漫擬風人述壯猷

林憲副仲清許少叅應衡西巡至畢節各以書

來述所經諸衛早曠狀及三月安莊雨雹四

月烏撒雨雪之異殊有憂志愴焉答之

竝轡牂牁問俗行窮鄉四月少春耕不辭瘴癘經蠻
府旋紀災祥問董生赤旱未蘇天雨雹朱明何自雪
成靈憑誰敢測陰陽令千里投書淚滿纓

寄懷仲清應衡

夜郎西指箐連雲萬嶺盤紆九驛分日落蠻王深閉

壘雨來山鬼亂呼羣蠶聚誤擬通秦道鳥語誰諳喻
蜀文五月輜軒馳未已瘴煙何處不愁君

夏日齋中卽事四首

夏木陰陰覆廣除小亭長日坐披書客緣疎嬾逢迎
少年入衰遲夢寐虛關塞總留羈宦跡蓬蒿不讓野
人居匡衡遠牒何時解悵指浮雲是故廬

其二

署閣朝來宿霧濃開軒四望失羣峯弦歌自穩居夷
調磬折聊爲玩世容古柏連雲巢鸚鶴空城積雨鬪
蛟龍匡時無力頭虛白薄暮愁聞遠寺鐘

其三

綠蕉新擢紫薇芳密樹重遮薜荔牆風雨不知三伏
候星辰疑聚百花堂裁詩典與高雲動臥病愁隨夏
日長却憶鍾山讀書處年來松菊未應荒

其四

吏散庭空鳥雀馴攬衣將酒酌花神映堦苜蓿如雲
長遶案莓苔過雨新宦拙敢忘酬主意途窮難作
問津人且隨物理觀元化莫遣浮名誤此身

六月廿二日大雨城郭受潦有感簡林吳二大

叅

朝雨翻盆暮不休河源倒入戍城流千家市隱鼯鼯窟列署堂連鴈鷺洲咫尺可能蓮作舫倉皇欲藉蜃爲樓何當盡斬蠻雲足一解三農卒歲憂

寄題陳憲卿職方夏內園

司馬園開江漢間小從波上疊青山蓬蒿密擁懸車臥鷗鷺羣隨抱甕閒老去丹心仍魏闕書成紫氣卽函關月明萬里天如雪何得扁舟訪戴還

初秋同吳林二大叅王僉憲登署閣小飲

莫道黔陽是遠遊興來長日且登樓人家半隱巖間樹風景全分域外州山氣作雲蒸宿暑溪聲帶雨咽

新秋樽前忽過湘川鴈何客能忘萬里愁

答歐楨伯見寄

一失風波萬里餘十年消息數行書張騫異域迷通道詹尹江潭困卜居自是青雲遊子薄非關白髮故人疎君今且莫深巖穴合有新知薦子虛

將發貴州留題署中

已分孤臣老百蠻除書猶自發燕關官同太史周南寄節似張騫異域還白首從人增薄祿彩毫隨處紀名山夜郎臺畔江如珥別去仍懸夢寐閒

訪陳鳴仲

逢人白眼竟紛紛耐可南遊一見君
金筑萬山深繫馬銅崖片石好論文
別來齒髮看仍健怪殺林泉謗未分
蘭桂滿庭生計足乾坤何事不浮雲

登銅崖

雙江渡頭水磷磷孤嶼飛卓如有神
天造中流一柱觀地標何代三銅人
野航送酒小於葉彩竦當磯垂作綸
莫道金焦獨形勝蠻山亦自無風塵

登東山閣

在銅仁城中

東山突兀雲爲巔百雉參差雙練懸
入寺渾迷上下界倚樓欲盡西南天
江光倒浸九華玉石甲紛披千葉蓮
睥睨羣峯解飛動誰當坐嘯清蠻煙

平溪病懷

南遊莫道武谿深天入平谿更毒淫
巖石小開鼯鼠徑箐藂幽結鷓鴣林
霜高楚塞青楓亂瘴擁蠻山白日陰
逆旅病軀搖落候無端風雨促歸心

次辰州胡大參邀宴席上賦贈

沅陵故是黔中郡保障新分楚上游
雨閣浮煙千堞暝風江落木萬家秋
名山逸典君應訪梁王繹賦云訪西陽之逸典永夜清談客自留
塞外苞茅都職貢不須銅柱扼

邊郵

過安鄉逢沈伯成明府有感因贈

經過茂宰分符地忽憶參軍請劍年一死終回明
主聽孤忠翻藉佞臣傳却看膺火燃西市遂有天書
錄後賢君父恩讎千古事斗光猶自壯龍泉

大司徒方公少司徒姜公自巴陵攜酒枉過城

陵舟中見訪時方年八十七姜年六十八矣
周室興王二老尊楚鄉高節兩龔存入朝竝握司
農計歸第猶銜賜杖恩忽枉巾車來浦口還疑飛
鳥自天門樓船坐攬三湘色鶴髮相輝照玉樽

江上哭魏順甫二首

蒲湖分手未三霜尚憶題詩月滿堂厭世孤踪隨幻
化懷人萬里泣瀟湘青編未就兒能續時編楚志垂成綠綺
無聲客自傷用人琴俱亡事江上風高羣籟發總如聞笛過
山陽

其二

與君同奏帝京篇竝馬燕臺少壯年假蹇三朝
空彩筆酸辛一別竟黃泉漢庭詞客爭為誅楚國諸
生解守玄灑淚招魂搖落後江聲嗚咽到新阡

趙良弼中丞招飲江漢樓作

官閣新成楚望偏舳艫銜尾障晴川由來南郡登高

處絕似昆明習戰年萬里天浮江漢入雙城地夾斗
牛懸元戎不淺匡時意醜酒重歌寶劍篇

陽春園同趙中丞賦

別圃張筵景物新萬山搖落此陽春亭街返照歸黃
鶴沼泛晴莎戲錦鱗幕下總無彈劍客國中誰是和
歌人不緣大雅思同調那得疎狂晚見親

將赴大梁答元美促駕之作

開府臨戎汗馬頻書來猶問倦遊人梁園花木春相
待楚國風煙病正新老媿無才克屏翰窮憐知己曠
參辰逡巡更策中原駟執轡何當遇所親

以詩代書為張助甫勸駕北上

張翰歸來歲已深著書長日閉雲林 清朝屢下思
賢詔皓首寧無戀 關心郢里陽春懸想像平輿月
旦總銷沈詞臣漸有彈冠色不必重為白石吟

朱僊鎮謁岳武穆祠

古殿蕭蕭汴水東煙沙四塞起悲風可憐痛哭班師
地尚憶長驅破虜功芳草何曾歸御輦遠村猶自隱
離宮生前不睹中原復遺像千秋恨未終

初入大梁喜雨有引

大梁不雨已六月人心閔旱為甚適予入境

未至三十里而大雨膏塗田野沾足父老迎
謂予曰此隨車雨也則何敢當特爲父老志
喜耳時萬曆三年正月晦日

朝來一雨蕩郊墟父老扶攜問使車長隴黍苗枯乍
醒古堤楊柳綠初舒旋生野水衝平陸驟結春陰爽
大虛天意物情殊不偶無煩竹馬重憐予

至梁邱二日卽有成臯之役吳鮑二方伯枉餞

西城樓席上賦謝

停驂幾日又西征攜手登樓感慨生碧草春深隋帝
苑黃沙夕擁魏侯城十年河嶽重爲客千里風煙一

望京岐路縱橫傾蓋晚物華樽酒倍含情

回徐行父按察行經虎牢關有感

竝轡荒郊攬物華春風何處足桑麻孤城北枕嶠關
險斷壁中懸汜水斜野戍重開新戰壘穴居曾是古
田家一區楚漢爭雄地雞犬無聲自落花

凌少叅惟和宅賞海棠

仙署名花海國移半開風雨倍含姿紅妝向客寒猶
膩翠幔留春艷不支欹側漫同妃子醉婆娑解乞沈
郎詩梁園多少青陽景妬殺君家赤玉枝

渡河

黃河新水漫平沙一葦中流四望賒三晉天隨波震
蕩大梁隄逐岸橫斜尋源未遇支機石奉使曾如博
望槎來往不辭津路險北風回首鬢雙華

衛源同胡少叅茂中王僉憲予卿登樓

樓在汝王故宅

南來匹馬駐朝歌風雨登臨奈興何別苑傷心梁棟
宇層樓極目魏山河近人春色孤城滿倚檻浮雲萬
里過握手三朝同病客且憑卮酒慰蹉跎

行部睢陽未得遽見故人李子中賦此寄懷

隕石河邊復問津梁園花鳥亦情親彈冠白首逢新
主伏枕青山憶故人萬里形容驚夢寐十年裘馬過

風塵那堪密邇班荆地一水相憐鬱未伸

哭同年魯朝選

漢家文物總雲蒸經術誰如魯叔陵河嶽萬靈鍾後
死圖書千古屬中興窮依老母形相弔病擁孤兒襁
未勝把臂空聞知已託綈袍蕭瑟涕如繩

張天光大叅園同諸公宴集

十畝新營百卉移主人猶是黑頭時茹垣靜遶棲雲
室野水潛通浴鶴池鳥度落花催進酒月來脩竹擁
題詩繁華莫問梁王苑醉看明河倚戶垂

潁川書院卽事

九曲漣漪十畝宮開軒宛坐錦雲中參差古木陰長
日旖旎新荷動晚風龍去獨留荀氏里鳳來曾紀漢
時功山川今昔無常主聊倚荒臺一望嵩

成臯道中

廣武山前多戰塵經過千載一傷神那知鹿死鴻分
後尚有巖耕穴處人磴道懸從空外曲林花暫向雨
中新古來扼塞誇三晉徒使英雄感慨頻

白松和吳京兆子彬作

松在密縣天仙宮不知幾千歲相傳軒轅氏
三女葬此因化爲白松云

何處松標歲月深葢宮寒色畫森森龍文細結清霜
老鹿尾高懸赤日陰二室迴疑開雪嶺三花遙復妬
珠林由來帝子顏如玉詞客偏含萬古心

喜敬美擢尚寶

病起還京又十年郎曹白首一推遷焚香夜直彤
扉裏奉璽晨開黼座前綸綍九重雲漢落龜龍千
古帝王傳況逢明主脩文日誰道詞臣雨露偏
聞歐楨伯擢國子助教喜而有寄

一官淮汝坐如水何意天書晚見徵上國諸儒多異
等聖朝詞客有同升子雲寂寞經堪授方朔談諧

栗漫增 駕幸辟雍時召問好陳三禮答中興

答康裕卿寄懷

莫怪頻年信使稀病夫常與世情違浮雲託足知南
北白首論交儻是非絕域有懷驚伏枕中原相望忽
沾衣千金一骨空燕市那得康郎老未歸

梅給諫隱居宛溪題其所居樓曰天逸閣賦此

寄贈

梅福尋仙去不回卜居深傍宛陵隈高眠自穩清冷
閣遠眺常呼濁酒杯千澗瀑流桐汭合萬松雲氣敬
亭來廿年青瑣無懸夢懷抱真從物外開

月夜渡黃河寄別藩臬諸僚長

兼天白水靜無波使者嚴程戴月過萬里煙光澄玉
宇片帆星色倒銀河懸心魏闕還如夢回首平臺一
放歌旅鴈忽驚沙是雪羣呼此夜奈愁何

入 賀抵京敬美過訪席間見贈二章賦答其

一

白髮驅馳又 帝州五陵佳氣鬱清秋衣冠萬國瞻
新主岐路 三朝問舊遊入坐星辰開黯澹劇談風
雨佐淹留那知未拜黃金賜明月雙珠早見投

敬美再過

鹿苑疎鐘動晚晴叩門還駐玉珂聲王猷不淺山陰興季重寧忘鄴下盟玩世文章空老大愁人車馬自縱橫惟應萬里清秋月獨向華陽社裏明
丘謙之歐楨伯康裕卿同敬美見訪
去國重來十九年何如典屬更朝天艱難友道無新故珍重詞名有後先白髮五雲驚鷺侶清霜八月壯龍泉漢家薪老猶堪積莫歎楊雄賦不傳

送袁進士出宰黃巖

何哉海內好奇客領邑天台鴈蕩間拂案縱橫飛紫翠染毫清切墮潺湲偶從孤鶴尋僊去便御雙鳧謁

帝還不信當年謝康樂肯將詞藻負名山

與楊運卿大叅言別

幾日同君謁帝歸金莖露下攬朝衣無妨潦倒仍藩服尚憶追趨自瑣闥馬上月明雙杵亂鴻邊霜老萬楓飛中嵩只尺秋陰裏攜手相看到夕暉

登真定城樓有作呈孫中丞

左翊城臨燕趙開帝京雲物此徘徊飛來北嶽峯頭石藉作滹沱水上臺三輔雄圖森帶甲九邊戎檄走風雷天驕不復窺河朔始信安危仗異才

還渡滹沱見兩木橋垂成喜而有作

檐帷九月渡滹沱忽有雙龍偃大波自是梁成周道
廣不須冰合漢功多橫空欲助常山險轉木疑聞瓠
子歌却怪神鞭鞭石去蓬萊咫尺未曾過

過鄴弔謝茂秦山人

幾渡漳河不見君半生消息旅中聞談詩夢老燕山
月鼓缺歌寒鴈塞雲四壁琴書留慘澹諸王恩禮罷
殷勤誰移一片韓陵石爲汝重題處士墳

還過河北寄懷胡茂中

征塵暗滿鷓鴣裘何事周南更滯留馬上太行千里
色霜前楓葉兩河秋逢人京國勞相問垂老江湖自
遠遊虎觀只今虛講席漢家經術定誰優

送兒無忌還楚

千里趨庭自故山嵩雲聊結舞衣斑不愁文字驚人
晚尚憶桑麻卒歲艱朔氣已深三雪後鄉心猶滯兩
河間明年花發滄浪浦爲報而翁叱馭還

其二

京洛遨遊歲已寒聽鴻猶自憶江干披書白屋分陰
重策足青雲尺步寬伍子城頭疎古木鄂王臺畔長
幽蘭吾家世業韋編在莫作東鄰敝帚看

答李伯承符卿寄懷之作

爲憶 先朝尚璽郎 承恩清切殿中央
朝回竝倚 燕臺醉賦就 偏知楚客狂
一別關山勞夢寐 半生書札慰風霜
由來濮上垂綸處 雲水千秋傲吏鄉

行經順德有感再哭于鱗

乘軺憶過古邢州 下榻高齋十日留
詩挾大行高自許 酒如漳水濁同浮
中原一散登龍客 北道誰堪竝馬遊
風雨欲裁思舊賦 不聞鄰笛也生愁

聞袁履善被譴罷歸華亭

秦楚孤踪世已疑 上書梁獄更堪悲
文章湖海虛千古 冠蓋京華自一時
歸去夢魂醒鳥道 臥來雲物妬

鳴夷秋風落葉平 三泖處處蓴鱸足 酒卮

陳州除夕

雪後探春春較遲 他鄉歲月漭推移
燈花作意窺蓬鬢 柏葉無情傍酒卮
北斗常懸丹鳳闕 層冰初解白龜池
羲皇臺畔聊欹枕 不遣風塵到夢思

元日太康道中

宛丘椒花不成頌 陽夏柳葉難爲春
移家兒女更離索 畏路衣冠徒苦辛
元日詩從旅食就 百年愁積顛毛新
殷殷村鼓發 何處馬上逢人非所親

人日大雪集灌甫宗正第同孟中丞王員外陸

使君賦

薄暮衝寒雪與饒中原人日美人招不煩剪綵供娛
樂已見飛花破沈寥賦簡誰爭梁客勝舞筵疑助洛
神嬌白雲擁坐春無力何處東風吹玉簫

同徐行父訪黃鳴臯庫部北園小飲

茅堂竹塢靜漣漪永日開樽席屢移客興偏濃垂暮
景春光已足未花時蓬蒿二仲元無約魚鳥三川此
更宜便好門題司馬里不妨軒冕結幽期

李應元通政園亭同行父鳴臯小集

負郭煙扉一逕除問君何事早懸車怡親日捧延年

杖學道新栽種樹書榻布青林仙侶集樽開綠野
帝恩餘繁花競奪梁園勝只媿當筵賦不如

訪同年劉子旭少卿隱居雍丘時年八十矣

白雲高臥古雍丘靜裏真堪散百憂謝客懶題脩竹
賦罷侯先遂赤松遊僊家日月行能駐宦海風濤涉
未休屈指同袍多汗漫一樽何惜為君留

灌甫招過東陂書院值雨同徐行父陸道函賦

分得家字

三月梁園處處花雨中幽意只君家藏書壁擁雲煙
細讀易臺臨象緯斜石逕莓苔沾蠟屐陂塘鷗鷺狎

浮槎十年潦倒重游客漫引清樽送物華

劉太史子良奉使周藩枉過署中卽席賦贈

絳節迢遙御氣通周南湯沐主恩隆三花岳吐詞

臣錦九曲河縈帝子宮地攬圖書京洛勝盟懸帶礪

古今同開樽不淺江鄉思郢調慙予和未工

送徐行父入賀兼考績

入洛才名客漫傳駉驪五馬更朝天言隨嵩嶽三呼
後再獻幽風七月篇玉燭光中承御氣銅盤露下啓
僊筵千官盡拜黃金賜奏績誰方孺子賢

夏日同灌甫宗正攜胡茂承訪道函于西莊席

間分得樓字

請老從容卜菟裘倚雲新築貯書樓綠陰靜抱隋隄
曲紫氣晴分鄭圃幽旋啓蓬蒿來二仲細馮樽酒話
千秋梁園自古豪華地不奈黃河日夜流

在鄴送徐懋弘戶曹北上

司空有子司徒屬許國承家意未輕執筴敢虛錢穀
問攬圖先識吏民情誰嘲白面無能事不忝清朝有
令名北道主人何所贈太行峯色染行旌

成臯王西園宴集

綠蘿山第白雲扉五月邀賓坐翠微橋石似從洹水

躡林煙欲挾太行飛風生錦障吹陰雪花簇瓊筵駐
夕暉最是王孫幽意愜酣來猶自詠無歸

客有遊黃華山者圖黃華之勝併錄紀遊諸詩

謁予予止而觴之有贈

何處名山抱古臺三峯好在五城隈雲隨客子扶筇

到月自仙人掛鏡來

掛鏡臺在黃華絕頂

開卷已疑當絕景把

詩聊復助深杯玉龍噴雪應千尺

山有瀑布從洞山出名玉龍泉

六

月寒光遶坐回

寄勉無忌

楚塞春寒鴈使遲梁園景物繫離思行藏未信家林

卜作述聊存腹笥遺五色雲光開曙闕九天風翮待
秋期請纓自是男兒事肯負文明最盛時

沈肩吾張明成二學士攜壺見訪席間賦謝

僻巷逡巡駐玉珂西清學士晚相過樽中八月新豐
酒月下千秋大雅歌稽古正逢明主好薦才其奈
遠臣何歡言永夕難爲別岐路輝光一顧多

答余伯祥太史見贈

東觀圖書氣象新立談岐路偶情親新知敢自稱同
調大雅從來屬異人青眼世途看易變白頭詞海悵
無津新詩感慨偏投我趙璧隋珠總未珍

唐書... 卷之二十六... 九

答余伯孫太史尺牘

表引何燿言亦又... 醉月不干... 鞞巷... 水昏... 殊... 小... 天風...

甌甌洞藁卷之二十六

武昌吳國倫著

始安張鳴鳳校
新安方尚質

七言律詩八十九首

登鄴城西樓

魏城西擁太行山... 合瀑流分瀉二漳... 故關指點黃華... 同王兵憲過訪仲佩王孫夜談

為憐公子能幽僻... 濕空庭隔竹雨聲... 多未妨揮塵排高論... 且復停觴聽

尾... 同藁... 卷之二十六... 陶

雅歌銅雀九華俱泯滅清風千古自西河

暮入淇縣

素餐無力補旬宣日日車塵孔道偏看竹已非洪水
舊陳詩猶憶武公賢遙山萬木低殘照亂堞千家起
暮煙只喜郊原新雨過晚涼高枕月華眠

喜鄭王復國

嘉靖中 王以疏請立儲被譴失國幾二十
年

穆廟卽位特詔復之

先朝抗疏擬通親逆耳真同犯逆鱗一日漢家成羽

翼廿年梁邸發荆榛匡時力藉河山重復國恩偏几
杖新歎息三仁無寸補何如 聖代有宗臣

鄭王召宴呈謝一首

別殿清涼錦樹遮長筵新啓面繁花分封禮樂周宗
國食邑山河鄭世家歌入菟園翻作雪香飄蘭坂結
爲霞王門醴客殊珍重十乘珠光未足誇

王予卿僉憲邀遊王屋李子華劉元善二山人
從之發覃懷道中

萬木迎秋暑乍清西山作伴好西行寒帷宛轉雲霞
色露冕逍遙水石情客有布衣門下重詩馮彩筆夢

中驚陽臺合是逢仙路一夜天關紫氣生

次濟源有作簡予卿

老去看山猶是癖人言王屋小天台孤城地接西壇
勝二濟泉分太乙來載路煙塵清駐馬隔林風雨妬
登臺明朝擬破遊僊夢萬仞峯頭一舉杯

度猴嶺關

邑志稱秦嶺俗呼齊嶺皆誤

複嶺重關鳥道通孤軍遠扼萬山雄村煙不散狙猿
麓烽火全銷虎豹宮客到雲峯天混合寒生石峽雨
冥濛當年困驥長鳴處尺步遭廻九折同

雨中王謝二君載酒登山飲紫微亭作

只尺仙壇白霧遮青林一雨散天花瀑流爭迸山門
落嶺樹遙支閣道斜欲挾風雲爲羽翼翻愁日月閱
精華天壇前有日精月華二峯飄然二客攜壺到痛醉看山興未
涯

紫微宮聽劉元善彈琴

元善江陵人

尋真遠抱嶧陽桐促軫調弦石室空霞曲似聞神女
操雪歌元自郢人工龕香結霧團芝蓋礪玉鳴泉墮
葢宮山水故當幽絕處知音千載竟誰同

予卿偕二山人夜過紫微方丈談玄

羽化煙蘿不記年紫微宮闕片雲懸金光自照虛無

境玉筍仍藏小有天
白鶴騎來吹笛過
青精飯罷枕經眠
同遊竝是逍遙侶
問道誰應悟上玄

初秋入歸德新署作

三伏炎蒸一雨收
萬家城郭暝煙稠
盧門勝地開新府
菟苑遺民識故侯
經術尚堪持保障
使車兼得借遨遊
登臺欲極中原目
古木風生處處秋

贈別胡茂承

挾刺昂藏烏角巾
談鋒嶽嶽未言貧
三川得客名相重
一日論交分已親
暮雨關山留下榻
秋風江漢憶垂綸
平臺送遠驚搖落
醉聽勞歌亦愴神

梁闈夜分閱諸生入試
有作奉簡同事諸僚長
河漢森沈夜未央
參差庭燎萬星光
儒臣竝擁三經案
多士爭馳六藝場
宛國霜蹄輕蹠躐
南冥風翮信翱翔
何人更擬凌雲賦
好爲吹嘘到玉堂

明遠樓卽席有作呈趙侍御

白簡掄賢桂殿開
如雲經術擁平臺
馮軒一候衣冠氣
推轂能無將相才
萬里星光騰染翰
千門月色佐銜杯
洛陽年少如堪薦
何異明珠赤水來

在歸德有懷門人周象賢時象賢客襄邸

攬轡重登梁孝臺
渚鳧洲鶴自徘徊
名園共汝論文

後脩竹何人授簡來
楚邱王侯爭問業
習池風物且銜杯
清秋蠟屐陵玄嶽
萬葉芙蓉天際開

抱甕亭爲樹德王孫題

憶我肩輿過辟疆
逢君抱甕反柴桑
畦分菜甲如雲長
砌遶蘭芽入雨香
白石憑爲高士榻
青荷集作美人裳
相看到老無機事
不必支離學坐忘

贈徐子言兵憲

子言家京師弟亦進士

長安節俠羽林豪
何客相逢識佩刀
只怪君家雙鳳起
偏依帝闕五雲高
行營直取嵩淮壯
盟府應書保障勞
握手劇談鋒正銳
黃河差足釀春醪

來爽臺爲同伯王孫作

石檻懸馮二水涯
層臺新敞楚章華
窻銜西嶺僊人氣
景接南州孺子家
萬井煙光澄落照
一樽潭影過飛霞
懷人欲寄登高賦
極目風江去鴈斜

寄訊徐伯繼給舍左遷

問訊中朝徐給事
如何被髮走江干
移官不是君恩薄
去國聊從友道安
梁獄上書人竟遠
荆山泣玉淚猶寒
向來攜手歌燕市
多少風塵側目看

寄題潘時良中丞留餘堂二首

天目高臨棟宇開
飛流遠掛讀書臺
人傳萬石家風

舊地表三吳淑氣來鍾鼎故存盈滿戒箕裘偏擅古
今才誰云造物窺多取累葉光燁燭土台

其二

綠野堂非畫錦同雲川雲水抱空濛請看于氏高門
後曾比樊侯樹漆功梓里德星冠蓋集蘭臺鄉夢薛
蘿通知君不盡乾坤意許國承家一素風

送李子華還姑蔑

方外論交杵臼親人間多少白頭新十年風雨重聯
榻二室煙花漫卜鄰病骨龍鍾詩態好藥囊蕭瑟酒
杯頻飄然又泛桐江去爲挽長虹繫釣綸

張廷芳太史扶侍太夫人過里稱壽事竣還京

詩以送之

闕下新辭供奉班板輿親導洛中還嶽雲自獻三花
瑞宮錦何如五彩爛經席此時虛虎觀藜光遙夜燭
燕山看君載筆趨丹宸誰道龍鱗不可攀

送周子明方伯入覲

洛邑垣開天地中經營千載更周公山河拱翊圖書
府城闕因依漢魏宮詩采二南無異政聲流四嶽此
同風明堂輯瑞君先入合有玄圭寵上功

劉正言方伯入覲過鄭有作見懷悵然寄答

萬里熊轡入 帝畿前旌尚揭海雲飛
懷人只尺書 能到握手從容願
已違紫極星文開佩劍黃河雪色
上征衣平臺北向空搔首幾處勞
歌送夕暉

東圃訪王希程中丞留贈

東園百畝中丞里種樹分畦間
雜花亭徑雨滋苔蘚合井欄
晴繫枯桿斜懸車靜對三生石
煮鼎時餐九色霞鄭圃由來多
異蹟不須方外覓仙家

許昌除日有懷寄鄭邦用方伯

八蜡遺風故潁川白頭明日又
明年南皮落月憐吳季北海春星
憶鄭玄柏葉椒花人自媚閩關楚
峽夢

相牽如何尺寸論心地尚使郵書隔歲傳

人日同張僉事集潁川書院試春

雪後春生萬象蘇東郊鼓吹徹西湖
冰開曲水魚新躍日射平林鳥競呼
花勝不煩驚旅鬢菜盤聊復醉行厨
潁川故是農桑郡三老猶傳漢大夫

訪張鼎文山人留贈

山人吳興人流寓陽翟年七十妻子都無

自昔逢君畏白頭祗今頭白總忘憂
百年韋布昂藏過二室雲霞汗漫留
門客歲時供井臼故人書札問箕裘
尋仙最是無家好只少崑崙馭鶴遊

得放南還

三徑荒蕪有所思候門童稚若爲期微名道路虛相
誤浪跡風雲久自疑只惜壯心空許國敢言直道未
逢時滄浪一水今千古清濁惟應孺子知

城南飲餞賦謝諸公

披衣南望旅鴻過遠向江潭集芰荷不見陰氛迷白
日肯容舟楫濟黃河風塵自恨歸來晚車馬何當出
餞多去住相看成一笑春雲蕭瑟傍驪歌

晚渡樊口

一羽風帆截浪輕樊山遠帶夕陽明江迴伍子蘆漪
渡石抱孫郎鄂縣城去國身隨沙鳥泛行歌興逐水

雲生翻愁澤畔逢漁父鼓枻重來誚獨清

鄂縣逢伍從事邀飲北城樓道故有感伍子故
爲新會令予遊嶺南時識之今謫楚從事而
以攝事在鄂予歸適遇焉亦奇會也

炎方故識神明宰鄂縣重逢豈夢思百雉新成江上
閣一樽同作月中期白雲漢水浮天過芳草樊山入
坐歛宣室幾時還賈誼長沙西望不勝悲

仲美以籜冠見遺賦謝

一謝朝簪萬慮寬美人持贈竹皮冠龍鱗乍解雲偏
細鵲尾新裁露尚寒白首自驚玄武象清時虛擬惠

文彈江行更結芙蓉佩恰好同君繫釣竿

喜楊仁甫使君至自京

三月承恩 帝里回萬家春色楚雲開 朝廷故重

親民長郡閣寧虛臥治才正好鶯花江路滿爭迎竹

馬使君來狂夫已結羊裘侶敢擬軒車問釣臺

同家兄翫庭中芍藥

紅藥初花已暮春巧持春色媚歸人重英細吐丹霞

豔累萼濃含白露新豈向廣陵移地脉故臨湘水發

天真風前十日騎雙朶把酒還堪慰所親

李忠卿憲副見訪山居

一壑高眠嘉樹林衡門春老雀羅深即看長者迂停

轍豈必人間舊盍簪石竹始花風細細庭柯接葉晝

陰陰自調鮭菜供清酌秉燭重聞大雅音

送李忠卿督學河南

忠卿歷守松江延平武昌三郡今始得調

何人不識使君賢直道江湖十九年褒績 詔從三

郡後采風行自二南先鄂城細雨沾飛旆嵩嶽高雲

覆講筵為啓圖書千古闕莫令司馬賦空傳

買茉莉

南海家家西域香花時曾醉鬱金觴山中買植驚如

故石上回看喜欲狂密蕾競含晴雪吐茂藜新結藟

珠芳澧蘭沅芷無相訝竝爾聊克處士莊

答元美中丞見懷

洛下歸來漢上耕尺書千里重含情煙霞却借中山
謗金石誰堅息壤盟采采芙蓉孤鶩沒盈盈秋水片
雲生相將遠泛山陰棹一飽君家尊菜羹

答敬美少參見問

垂老風塵幸息肩一區聊結靜中緣始知石爛終長
夜誰俟河清更百年僻地雲霞高自許故人書札遠
相憐莫言楚客歸無事常恐三閭賦獨傳

夏夜同方山人進艇南谿

谿上羣山望漸遙月中漁唱引鳴橈疎螢點岸星明
滅息鳥驚檣夜寂寥野性從來安水石時名虛自薄
雲霄遨遊更挾清狂侶不減濠梁數見招

聞仲美與他客先遊鳳棲因走一詩約之再往
百里移舟訪洞仙林扉咫尺隔風煙總知巖穴無今
古不分登臨有後先蠟屐想能窮勝蹟絺衣遙自怯
飛泉明朝擬作靈山主爲爾重開大有天

訪徐處士因贈

短棹西浮百里餘谿山宛轉綠雲居石門松柏陰長
夏花塢煙霏接太虛愛客淹留徐孺榻傳家安穩鄴

侯書素封千畝風塵隔肯向人間更曳裾

夏日陪楊仁甫使君重遊鳳棲洞二首

為訪名山起振衣遙從五馬過如飛鳳皇無復棲丹
穴泉石居然表翠微疑是幻來形屢變不應重到境
全非陰飈忽閃靈幢動六月清霜滿洞扉

其二

秘洞透迤萬象涵然犀深入共君探霞飛欲墮僊人
掌髓滴將盈玉女潭半壁雨暘懸世外一區靈勝甲
江南屋前有客能供酒好藉煙蘿與盡酣

郭篤周憲使過飲大雅堂有作屬和

五月寒生鄂渚東千山雨色此堂中老夫何德宜歌
雅使者茲行定采風苔跡漸侵圖史案芳香偏結蕙
蘭藂不妨麤糲延心賞只媿陽春和未工

郭憲使招飲公署時久雨江漲憲使有憂色席

間成詩因和

孤城積雨暗江天憲府清疎辟暑筵雲濕似將神女
過漲高疑與渚宮連渚宮在洞庭湖偶從鳴鼓占新霽且縱
深杯散晚煙醉裏聞君歌古調感時應共百憂懸

江漲後汎舟

積雨初收爽氣偏孤城面面水雲連移舟泛月菰蒲

外把酒聞歌鷗鷺邊漲湧羣山浮絕岸江吞萬壑浸
遙天飄飄宛入空明境直取銀河傍枕懸

年家魏均可茂才自蒲圻見訪

六月炎威鬱漢濱掩關猶自畏風塵那知桂棹能乘
興不減桃源又問津去國已甘弘景癖通家誰似阮
咸親論才故是青雲器入坐談鋒捷有神

答吳求叔見寄

懷中白璧未投人千里裁書意獨親若道吾宗無季
子誰令楚國有陽春經營漸老三都筆婚嫁寧羈五
嶽身招隱詩成高興發可能無意訪垂綸

黃元相山人以近詩見示因寄

青山安穩布衣名白首猶堅好古情引去欲從河上
老游揚曾藉濟南生新詩寄我傷同調舊業違時見
獨清解道 聖朝巖穴重祗今誰問鹿門耕

秋日同仲美暮登顏子山觀

天削三峯天外開振衣千疊暮雲來真師已去猶荒
觀落木無情自古臺夜靜鬼吹陰火綠秋清猿嘯谷
風哀石牀苔蘚誰爲掃一枕松濤萬壑回

與仲美飲林間

舍傍三徑白雲平一入秋風萬木清穿竹已成逃暑

社撫松尤愜賦歸情佳賓不去非耽飲野老相過只
問耕自是 聖朝優嬾拙肯教華髮困逢迎

答子與方伯見問

一騎山中問掛冠林扃初啓石蘿寒蛾眉老盡難銷
妬鳥道歸來始就安八月芙蓉分雜佩三湘雲水狎
漁竿廬峯九疊蟠江介那得同君倚醉看

訪熊惟登隱居

雉水移舟入谷斜雞山廻合是君家垂門雨碧新篁
籜隔圃風香晚稻花土俗尚餘荆楚朴庭光更藉水
雲奢崖間古木高千尺好與飛觴送落霞

寄懷余德甫

青山一日謝朝紳野服偏裁薜荔新玩世何如巖下
老息機真作漢陰人年來風雅蕭條盡日極關河問
訊頻楚水東流無日夜思君那得不傷神

同俞敦甫遊戎湖洞

曲水平波三十里迎船山色故清秋巖端佛座諸天
逼洞口僧房萬竹幽石乳纏綿陰雪墜空香飄忽彩
霞流俞郎雅識登臨趣載酒從予到上頭

登蠻王砦

突兀不知何代壘相傳曾此駐蠻王羣山霧帶旌旗

影萬石星流鎧甲光風氣久開秦井邑土人俱習漢
儀章登來欲挽長湖水一洗蠻雲護 帝鄉

故人張羽王自京兆謫判吾州八月適至相見
悲喜殆不勝情賦此慰之

為憐幾日張京兆謫宦南浮漢水涯宣室鬼神疎賈
誼郡城卑濕近長沙重逢白首驚相慰恰對清樽款
自嗟詞賦古今愁物色肯將鸚鵡向誰誇

答方生聖休

漂泊奚囊一羽輕少年那得遽藏名天涯旅思孤雲
色澤畔漁歌萬古情鸚鵡向來悲處士麒麟終自薄

書生東歸若過懸車里便與同舟訪赤城

羽王見過草堂席間竝賦

不信風塵行路難登朝幾日又江干故人高枕殊
無恙濁酒盈樽且自寬斜日遠銜山蝶暝幽花密照
草堂寒悲秋正爾逢搖落莫怪鷓鴣息未安

羽王攜酒東署見招

晏坐秋陰百卉迷何期折簡叩幽棲官非彭澤先生
隱酒似潯陽太守攜古柏近人涼雨散遙山入署暝
雲齊過從暫解風塵色莫遣城烏子夜啼

訪盧天教山居

芡熟蒲荒野水濱山家秋色晚逾新十年汗漫還初
服一壑蕭疎見故人進食豈妨雞黍薄藏書不解布
衣貧舊交零落君猶健短棹重過肯厭頻

潘時良中丞自豫章遣使問予山中寄謝

竝馬當年客 帝鄉放歌持酒若爲狂別來容鬢

三朝換歸去關河五夜長鴻鴈忽傳南浦信蓬蒿新
啓北山堂思君只尺瞻牛斗紫氣猶含萬里光

門人黃坤自南康過訪因贈

不見黃生二十年歲時搔首望江煙匡廬迴隔孤雲
外短棹何期一水前斗酒論文猶慷慨公車薦士芒

迤邐及門諸子離羣久獨有侯芭守大玄

秋日約訪元美吳中因病未果先賦一詩報之

東望三吳思欲飛客星遙夜落漁磯已拚巾舄從君
逝無奈關山與病滋秋水故停蓮葉舫暮雲常襲芰
荷衣明年花滿長洲苑握手看春醉不歸

楊範之少府過訪南莊

秋盡山寒萬竹青開軒野色晝冥冥三湖水遶雲林
落百里舟如雪夜停却老似聞金鼎訣登高獨悟錦
囊經少府善談堪輿且拚生事杯中了莫遣人窺處士星

侯欽之憲使枉過草堂

日暮山城驄馬來荆扉旋掃白雲開庭柯宛轉延飛
蓋籬菊蕭疎佐舉杯重鎮喜瞻羊祜節雅談親接庾
公才酒酣漫賦新知樂小隊從容踏月回

和羽王重陽前一日登太平山見寄之作

太平山色斗牛旁有客攀躋度石梁采菊似遺鍾太
傅佩萸曾學費長房亦知臥病人垂老猶有登高興
未忘詩句不禁搖落思更堪風雨妬重陽

方聖休至

十月煙霜滿客裾江潭鼓枻問三閭探奇不著陽臺
賦好古應傳禹穴書綠鬢遨遊非汗漫紅塵笑語亦

清虛山中小結雲霞侶五嶽何須有定居

答劉子成中承見訊

一徑幽棲長薜蘿書來猶自惜蹉跎青山永日懷人
劇白首浮雲感別多投壁向勞驚暮夜繫舟今始識
風波期君更理陽春曲莫向湘沅續九歌

冬日郊行

平湖水落岸如山一線寒流百疊環日霽疎林霜氣
薄雲生遠岫石文斑蘭蘅寂寞悲前浦鴻鴈徘徊戀
故關散步不知村路遠漁歌款款隔江灣

寄答王孫宗良見懷

放歌會上豫章臺白雪寒驚萬象回不忝侯王爭折
節敢憑樽酒漫論才霜前一鴈將書過斗下雙龍為
汝開讀罷新詩翻怨別西山月色九江來

郭憲使寒夜見懷有作兼餉酒資賦謝

向來行部過山郡老少爭迎郭細侯忽枉軒車存故
舊豈緣騷雅重林丘秋風解怨經時別暮雪偏懸入
望愁賴有白衣能送酒一江寒色醉堪收

羽王自永壽寺移居永興寺道中有作邀予和之

彭澤辭官臥已偏長沙謫宦轉相憐巾車曉度寒山
外石榻宵憑繡佛前礪道陰風疎萬木空林積雪照
諸天前身金粟知非偶辛苦良當了世緣

小除日子與使至却寄

天畔鴻歸逐斷雲美人南浦怨離羣孤臣久自諳齊
物 聖主何嘗不好文笛裏梅花風雪盡樽中柏葉
歲時分明年短髮知誰甚蘭茝芬芳更憶君

除日詠庭中紅梅

手植紅梅歲已殘花開猶及薦辛盤
英英霞彩飄山慢點點瓊珠映石欄
香泛條風清入夢枝擎霽雪巧勝寒
春光特借閒居景不減潘郎賦裏看

初春日四兄湖上樓新成同諸兄弟子姪登覽

席間漫賦

短墻高閣太湖濱幾日韶光作意新
細草暖回冰後色遠山晴獻雪中春
景分花萼憐諸從杯引雲霞試
五辛野水漸添漁艇集便應乘興著綵綸

送少司寇潘公赴京

開府東南十載餘謳歌江路擁行車
論功始被還京詔弼教重攜治獄書
公故為大廷尉三署聲華元不忝
九遷恩禮未應虛因君一寄長安夢
五色雲偏護帝居

陪羽王飲竹間

山雨初過鳥亂啼舍傍幽逕艸萋萋
景方苜蓿園中少樽似篔簹谷裏攜
市遠都無車馬迹君來不減鳳皇棲
風流近代誰嵇阮醉後看山且杖藜

同羽王步過西隴別業

梧桐山下草堂幽一榻嘉賓信宿留
小飲未窮浮白興餘歡更擬踏青遊
春深樹樹巢鳴鳥雨過村村響瀑流
指點西隴三畝宅素封應作醉鄉侯

題徐伯繼給舍力耕堂

沃野雙流護草堂間居生事足江鄉
春攜社酒瞻原隰夜抱農書卜雨暘
鷗鷺夢回青瑣闥水雲圖出輞

川莊臥龍勲業終霄漢壠上躬耕意未忘

朱時行茂才自豫章謁徐子與方伯還過草堂

酌中賦贈

鄂渚章江衣帶水扁舟乘興往來輕分庭自抗諸侯
禮下榻何慚孺子名勝地煙花曾過眼故人樽酒若
爲情歸與且抱殘經臥漢吏終應薦賈生

送郭篤周憲副督學四川二首

江漢初停使者槎采風曾過野人家鴻書一水懸相
問蜀道千山去復賒明月峽中波是雪百花潭上錦
成霞談經處處弦歌應不必登臨悵物華

其二

夔門竹馬動紛紛遮道重迎郭使君郡績總餘三傳

在

公守夔時曾著夔門
三傳海內爭誦之

山靈不待五丁分漢廷新下

求賢詔益部先題喻蜀文誰謂門墻無國士衣冠錦
里集如雲

得陳于韶憲副書併以新詩見示却寄

故人無奈別離何萬里相憐鬢欲皤老驥未應迷道
路冥鴻猶自怯虞羅閨中詩句青山重江上漁竿白
霧多永夜愁心難可寄只隨明月縱高歌

南墅卽事示汝脩聖休

少年學道悟玄空近體還能應手工訪古重過黃鵠
渚思歸欲臥赤松宮琴樽逆旅偏高致韋布名家自
素風一水懷人何處夢扁舟五月下江東

哭虞希五參軍二首有序

參軍雖以文法補官然所至稱賢不媿儒者
與予交自京師蓋三十年情誼如一日比歸
鄉居雅敦古道鄉人無少長高之且業養生
家甚誠年八十有四齒髮如壯久視不衰頃
雖稱疾數月無一呻吟聲竟閉目不食而死
若化解然嗟乎參軍無遺憾矣

投傳歸來尚有君社中耆舊集如雲十年宦蹟文無
害百歲仙流道不羣擬藉丹經傳要眇常從斗酒結
殷懃翩翩八翼今何適一夜天關紫氣分

其二

屈指論交三十年帝城鄉國夢相牽還山旋待諸
孫長入社誰居九老先几杖君恩存抱朴煙霞生
理只談玄也知冲舉非人世泣向空衣亦泫然

助甫自關西量移憲副入鎮池陽因有此寄

使君西自窮邊入獨扼長江治水師羣盜敢窺天塹
險一官真藉主恩私秣陵佳氣樓船擁秋浦行雲

署閣移咫尺故人瞻建節緘書且復慰離思

劉世光見贈夾竹桃

竹葉桃枝樹亦奇花經百日使人疑三湘風雨驚蕭瑟八月煙霜巧護持看去但愁樽易盡簪來不惜帽全欹荒庭雜卉紛相妬合自張騫異域移

宋茂才載道至自江夏以詩見訪病中賦答

一葦飄飄鄂渚東千山木落響秋空病夫高枕煙蘿僻詞客揮毫水石工解佩似驚神女夢揚帆應帶楚王風悲來彷彿三閭怨蕭灑將無宋玉同

九日喜故人胡茂承至

山中無菊也重陽病後君來喜欲狂物態久從紈扇絕交情偏自布衣長旋開蘿薜容連榻細剪茱萸著巨觴若問歸來誰是侶桃花津口捕漁郎

與兆孺言別

華陽巾舄武谿舟千里從予鄂渚遊楓葉關山殊漫興菊花風雨自深秋入門但問梁園賦對酒都忘杞國憂漠漠江煙人獨往異時何處覓羊裘

少保呂公致仕過里里人榮之投贈二首

十疏承明乞故山安車萬里載恩還綵綸詔許煙霞外鍾鼎銘懸霄漢間五夜丹心仍魏闕千秋紫氣

復函關卽看下雒川頭水猶似磻谿舊釣灣

其二

召公請老寧緣病韋相辭侯豈厭勞大業總留青簡
重盛名應借赤松逃懸輿蚤自營新第賜杖行能遍
楚臯垂白故人驚一顧歲寒霜色滿綈袍

孫大行過訪道故

輜軒使者漢詞臣數奉天書下紫宸却憶遊梁交
重客偏能入楚問幽人征裘萬里風霜飽佩劍雙龍
氣色新把菊且同籬下醉敢將何事向君論

冬日同莊則勸黃子登劉世仰暨兒無忌過飲

莊則大齋中卽事

僻徑迂車叩板扉小堂分榻傍漁磯黃柑似爲留賓
熟紫蟹爭持佐酒肥一水到門天漠漠羣山隔竹鳥
飛飛誰從百里占星聚總惜流光醉不歸

至夜楊使君枉過大雅堂留酌

凍雲殘雪夜堂虛月上依稀白玉居但好幽人深掩
戶那知仙客更停車紅梅欲放冰仍結綵線初添暖
未舒把酒和歌成漫興陽春先自發吾廬

門人陳德卿自南康何子仁自邵武同日過訪

喜而有作

宴坐茅堂擁敝貂叩門何客慰蕭條鴈經彭蠡風偏
疾馬度閩關雪未消別後山川成浪迹歸來日月荷
清朝無妨國士收名晚萬里凌雲氣尚驕

席間贈呂祠部時請告扶侍少保公過里

奏賦上林纔 賜錦陳情 中宁獨承恩 聖朝鼎

甲歸詞苑華省蟬聯自相門扶侍遠辭丹鳳闕招尋
時枉綠蘿村謝家蘭玉王家鳳那得同君屈指論

哭徐子與方伯四首

南州書札未全稀過客臚言儻是非幾日彈冠仍北

向子與晉左轄未數日卽有此變萬山輿櫬忽東歸藏書已散青蘿

館坐釣空餘白瀨磯欲笛素車何處哭遠天雙淚不
勝揮

其二

爲憶長安釋褐初衆中一顧獨憐予相將結客談風
雅已自知君握瑾璵側足風雲成末路同心日月老
離居祇今山水弦應絕極目吳雲黯太虛

其三

岳牧旬宣已自尊思歸白首戴 君恩怪來天目山
靈盡應爾豐城斗氣昏萬戶居人哀執紼四方門客
賦招魂生芻孺子真如玉別恨千秋何處論

其四

結髮稱詩老未休詩成何地不書郵
祇今篋笥明珠在終古山川匹練收
酒態分明嵇阮後交情珍重尹班流
總令騎鶴緱山去回首中原處處愁

送鄭汝志僉事赴閩

天削三山壯越臺迢遙驄馬帝京來
非關聖主疏廷爭自是殊方仗異才
入部星連溟海動行春花遶幔亭開
經時若憶巖居子千里寧無一鴈回

築室文錦池上卽事四首

文錦池頭旋卜居黃茆白板映清虛
卑棲敢羨于公里舊業還存惠子書
山意隔城親几杖石痕經雨媚階除
籬東隙地新穿井老去惟應學灌蔬

其二

少壯遨遊晚息機雲深無夢入彤闈
林塘密邇煙霏靜斗室新成燕雀歸
載酒未妨同社遠閉門那識四隣非
百年比屋還安土豈必膏粱勝薜薇

其三

小閣峻嶒水石間周遭百雉隱青山
坐來星漢垂窻牖疑有仙人落佩環
縱目不知三楚盡藏身止乞片雲閒
偶乘明月舒長嘯空外雙雙白鶴還

其四

二畝經營亦菟裘
乾坤萬事委滄洲
非緣采藥思長往
自可懸車息遠遊
移樹遶庭多舊種
倒樽留客但新筇
兒曹不厭家儒素
甲第何須似五侯

文錦閣醉題示客

雨後羣山何太奇
閣中四望天垂垂
浮雲捲空氣蕭颯
夕照滿屋光陸離
飛燕落花解憐我
把酒放歌當屬誰
百年但醉如今日
世上榮名安所爲

重過寂潭寺與淨上人談禪

靈峯寂寂俯靈湫
爲訪高僧復此遊
千樹寶花寒欲雨
十方金界朗疑秋
煙霏自向空中沒
色相都從鏡裏收
坐久但揮如意起
分明指點大神州

姚匡叔山人自元美所來見訪極談弇山園景之勝因贈此詩

衡門初闢長新蘿
有客飄然遠見過
彩筆故稱吳下士
白頭猶慕郢中歌
十年岐路雙鳴鋏
三楚風煙一釣蓑
正憶弇山園景好
坐談終日臥遊多

訪仲將山居

平湖棹入小谿灣
一室蕭然萬竹間
病自尊鱸思後起
人疑蕉鹿夢中還
急須釀酒供開社
何用餘錢更

買山林日已西猶握手鬢毛殊改別時斑

送姚匡叔重赴豫章訪用晦

黃龍洲望白龍沙來往輕舸似漢槎若道人間無大藥誰將客面比朱華九江秋水堪乘興何處名山不是家見說王孫機盡息芙蓉館裏臥丹霞

雲僊王孫八十

誰道函關紫氣收蒼梧帝子亦仙流談玄忽悟五千字闢洞新成十二樓寶自淮南門客授神同巖下老人遊靈瓜白柰瓊飴酒一醉應能隘九州

題張端孟象山書室

象鼻山前水竹居巖煙谿月盪清虛歸從郢上分蘭畹臥似隆中借草廬落筆有神驚五色掩關無俗愛三餘即看年少凌雲氣可是尋常讀父書

胡載道山人過訪

山人吳人也以辟寇居楚

因君叩我歸田日却問攜家入楚年漢水魚龍舟漸穩姑蘇麋鹿夢猶牽不緣遠結青雲社何自能歌白雪篇醉倚層樓舒慷慨萬山明月正中天

杞縣李應元通政黃鳴臯庫部黃實甫文學各

賦一詩見訊寄此答之

憶過雍丘問俗時北園東塢數追隨祗憐回首成長

別未必還山負所知河嶽可能重對酒薜蘿應護舊
題詩鴻書歲晚遙相訊一夜繁霜滿鬢絲

寄題常熟嚴相國樂壽園

一解綵綸出漢宮懸車江左自高風 天王尚擬賓
三老門客何當進八公赤雉羹和調鼎手青鸞書紀
濟川功樂遊最是長生境浪許留侯辟穀同

送侯宗度憲長入 賀

犀芾金章白玉簪遠遊偏戴 主恩深却從南國澄
清日更識當年獻納心輯瑞總依羣牧序朝元先聽
九韶音湘江父老空延佇五夜台光切禁林

再送楊仁父

五馬駸駸大陸馳紫宸雙闕動春旗入 朝自獻明
堂頌觀樂兼聞大國詩山郡幾年淹臥理天書一日
下恩私遙知侍從清華地回首南雲有所思

山中答歐楨伯國學見寄

短褐歸耕幸未遲村農社老亦新知已諳丘壑非貧
賤獨有雲山是夢思念我虛投湘水賦懷君擬報辟
雍詩向來容鬢今何似好與招攜拾紫芝

新安汪惟一故方伯子與門人也遠來爲子與

乞傳詞旨甚哀予高其義潛然賦此

徐卿門客散如雲不道心喪更有君談穉百年悲斷
絕乞碑千里見殷勤侯芭力盡安陵土宋玉魂銷楚
些文愧我生芻猶未東北風吹雨淚繽紛

送方仲美之合肥訪萬性孺使君使君守襄陽
時延接仲美倡和甚洽後使君以執法忤監

司議調不赴飄然還山中仲美特有此訪云

汝昔曾為山簡客幾迴同醉習家池襄陽士女歌相
樂太守風流去見思高臥豈緣明主棄遠遊應結
故人期不妨風雪迷津路金斗河邊問釣絲

雪中趙汝脩宋汝佐張子元見過小飲因感仲

將新逝獻欵罷酒

雪滿蓬蒿徑已迷客來猶復叩幽棲居然曳履行東
郭不比迴舟向剡谿呼酒欲驅寒氣盡擁鑪何厭夕
陽低白頭醉語偏思舊忍聽山城烏夜啼

除雪

中庭積雪已盈尺曉起呼童為掃除銀浪捲空花歷
亂玉山移影石清虛欲全梅蕾輕相拭畏損蘭芽緩
自鋤瓦春淋漓冰漸解晴光先滿白雲居

入春九日庭中紅梅不花適羽王攜壺見賞各

賦一詩催之

雪後看梅已過時疎條密蕾故垂垂
預愁寒鳥窺零落急領春風爲護持
佳客總饒東閣興遠天虛憶上林枝
紅英未吐浮香滿且倩花神佐玉卮

答宗良見懷

聞君挾轡騁詞場五十登壇力更强
豈有師傅秋駕法不妨人駭夜珠光
文章失勢江湖重生死關情涕淚長
乘興幾時能鼓棹一蓑煙雨入滄浪

聞周象賢應徐開府之聘脩鄖志成遙有此寄
束帛徵賢幕府居王門那得老長裾
銅鞮花月行歌際錫穴山川縱目餘
采俗漫同荆楚記搜奇應發西

陽書可知司馬浮湘後良史才名定不虛

酬孔炎宗侯

宛洛花明帝子宮方城漢水護分桐
逢時不藉通親表卑禮真存愛士風
修竹鳴鑿過菟苑綠雲飛蓋入崆峒
新詩寄我甘如醴申穆當筵此漫同

酬存甫宗侯

唐叔傳珪有象賢承家詩禮過庭專
日華宮啓賓初集銅爵臺成賦獨先
貧賤敢當師事禮殷勤遙屬子虛篇
澧蘭沅芷堪相贈一片浮雲萬里懸

曾子澄參戎過訪

瀚海樓船未罷征將軍何事獨歸耕揚威總落南人
膽失勢翻成孺子名虛擬太平疎戰略只從多難識
交情短衣叩我重巖下說劍縱橫俠氣生

答孔陽王孫見懷

南浦維舟憶昔時君家兄弟若爲期江聲半入朱弦
操雪色雙標玉樹姿風雨一樽懸夢想音書十載漫
支離那知憔悴行吟日猶有新篇慰所思

吳求叔見訪

鄂渚西風吹野航聞歌泛泛入滄浪十年想像煙霞
侶一雨蕭疎薜荔堂世上浮雲都黯澹山中濁酒信
佯狂毋勞太史占星聚醉倚庭柯夜未央

宿小武當方丈

仄逕盤紆披霧登玄宮倚壁開峻嶒雨餘雙澗瀑流
亂日落萬山雲氣升暝樹全遮玉女鏡虛巖忽吐仙
人燈高眠石榻少塵夢起視明河垂古藤

謝仲南司徒歸過富口追送不及爲此詩寄意

驚聞謝傅反東山尚道君恩重賜環載酒欲追湓
浦渡飛帆已泊漢江灣歸心咫尺孤雲外別恨參差
一水間青桂赤松殊不偶清朝暫乞此身閒

輓劉中丞子成二首

帝里聯鑣賦壯遊江鄉垂老各悲秋正須物外能相
藉何意人間不可留十月風霜凋宰木五年滄淚灑
滄洲怪來空裏聞天樂去爲仙人記玉樓

其二

辛苦淮揚擁節旄妖氛蕩盡未言勞銘功只博三湘
釣感事時驚八月濤地下可能銷壯氣生前虛自反
離騷燕山麟閣都如夢獨采江蘼薦濁醪

輓陳憲卿憲使

闕下分攜二十年江湖風雨夢中牽孤松自表徵君
節一曲誰操郢客弦擬抱白雲終避世忽乘黃鶴遠

尋仙招魂已逐靈均去惟有圖書屬象賢

奉答太保尚書方公見懷之作

萬里歸鴻尺素書故人清切問離居多情不減窮交
日百感都忘臥病餘帷幄主恩優將相江湖生計
老樵漁他時辟穀尋仙去縣圃峯頭共結廬

初秋月夜同楊仁甫泛舟餞別羽王赴金陵

明月方舟富水涯新秋涼雨過蒹葭歡言此夕銜杯
好奈指長江去路賒溢浦片雲將涕淚金陵六代想
豪華白頭傲骨從人役虛擬張騫八月檣

少女宗侯受命攝行藩國事寄此爲贈

憶過南州問俗年居人爭頌徹侯賢却從五等參封
後遂列諸姬秉禮先駝紐光輝生別殿象樽賓客盛
初筵怪來兄弟多騷雅不減風流鄴下傳
昨日答元吉宗侯見寄

為憐年少佳公子奮翼翩翩向藝林錦字數行驚識
面朱弦千里覓知音洞庭落木紛相弔江介秋風慘
自吟老去但諳高枕趣名山亦復許招尋

德安王司理夜過對菊

儒雅王郎晉世家楚游何似客京華紆車不厭霜林
僻倚席偏憐月徑斜敢道郢人工白雪只須村酒醉

黃花憑誰更妬巖居者煮石煙成五色霞

金別駕鍾文學莊劉二茂才各攜壺榼見訪北

園黃孝廉方山人後至共飲月下醉而成詩

小隱林塘背郭開蓬蒿初剪客何來攜壺竝是穿雲
過入坐先拚戴月回露牖寒縈書帶草星軒影集夜
明苔酣歌信與漁樵侶宿鴈棲烏莫浪猜

顧子承大叅七十

其弟子良以憲副歸隱屢徵
不出

一辭簪紱返林扃屢有徵書下 帝庭兄弟竝堅高
士節江湖偏照老人星言從禹穴窺丹籙不必函關
授道經鳩杖從容還五嶽靜看縣圃樹常青

至後十日偶同徐張二山人步過湖上漁家小

飲卽事

十日陽回物候新晴光初上太湖濱橋邊五柳誰爲
主雪後羣山故近人歷亂賈檣依絕岸縱橫魚罟出
前津野梅獨樹衝寒發恰好攜壺借早春

答鄭汝志僉事見寄

萬里秋空一鴈過美人消息近如何時平海國無烽
燧地迴江村有薜蘿高枕久拚身外事得詩疑聽郢
中歌看君意氣憑陵甚星斗熒熒拂大阿

北園餞別仲美

園居風雪總忘貧歲晏那堪別所親累月開樽深樹
裏遠天橫棹九江濱無妨酒態依人老莫漫詩篇答
客新經眼梅花落欲盡重來須及采芳辰

雪後過則勸丈留飲

僻巷停車叩席門蒲庭殘雪照開樽鷄衣不借時名
重雞黍偏知友義敦一片寒雲生睥睨千山積翠擬
崑崙從他壯氣都銷盡懷抱猶堪此夜論

夜過山莊遇雪姪子箕良攜酒至

被裘跨馬入村莊風起山寒雪乍狂宛轉竹籬編玉
樹參差茅屋架銀牀兒曹自挈雙樽至叔氏寧愁此

夜長醉臥白雲生枕畔梅花落盡不聞香

御史大夫陳公起鎮三楚入境未數日先枉問

遺賦此志感

擬結煙蘿大海傍徵書遙夜五雲翔中臺法象依宸
極南國巡行表帝鄉入部徵歌誰白雪停車草檄
自清霜那知捧日無遺照幽谷先能被末光

春日喜羽王至自金陵

一別秋江兩夢牽春城攜手倍悽然微官莫問何時
調斗酒應逢此地偏澤畔漁人歌舊曲江南詞客贈
新篇酣來乍定風濤色搔首長安北斗邊

寄黎惟敬

十年何地不思君却恨河梁手易分病起中原書斷
絕望來南海氣氤氳無官好結芝霞侶謝客常隨鹿
豕羣斗酒篇詩成往事勿言西北有浮雲

吳叔嘉遊鳳棲洞還出所作見視

百里窮探古洞回新詩醉倚薜蘿裁寒驚石瀨樽前
瀉麗引巖花筆底開千壁苔痕披錦繡四時雲氣結
樓臺因君忽動神遊興遮莫山靈只浪猜

甌甑洞成胡方二山人過飲

一穴初開壺嶺下虛巖縹緲宿寒煙春殘尚對陰山

雪境僻真同小有天新瀑細穿雲竇落密蘿紛跨石
門懸持杯卻問狂歌侶萬事何如此醉眠

曹伯舉過訪

江行何事遠相求白髮懷珠恥暗投然諾此生誰季
布游揚千里獨曹丘閒來枕藉林間石醉玩浮沈水
上漚揮塵論文面蘿薜寧辭十日爲予留

贈程汝良

莊則勸門人

蚤從莊子受南華富口青山一問家新集芟荷爲野
服遠乘蓮葉當仙槎暫來訪我林扃僻忽去看雲海
嶠賒欲起陂龍持作杖贈君隨處踏煙霞

寄題陳大叅玉沙草堂

二澤盈盈遶萬家郊居更卜水村斜青山入牖圖金
谷白浪迎門捲玉沙幽籟不禁風鳴竹異香紛度石
林花移書卻問雲霞侶千里山陰興未涯

酬萬元獻典籤見問

赤城仙吏偶人間虛擬雲霄更賜環坐使形容凋澤
畔獨留文藻壯江關寂寥官署懸琴臥酪酊王宮奏
賦還一水相憐千古意幾時招隱入深山

丁元甫文學過訪

遠遊單騎兩都還辛苦炎蒸歷萬山挾刺漫投明月

壁思家應折大刀環夾池風竹全侵坐遠徑雲松曲
掩關擬贈丁儀詩未就石林新雨送潺湲

與丁元甫談稅

白下傳詩一問津滄浪迂騎訪垂綸竹林避暑元高
會布帽當筵自上賓稍喜共談千古業正愁虛乞五
湖身詞家屈宋鄉先達寂寞于今望後塵

王行甫再至

五月江高暑氣多誰嬰毒浪遠相過只疑天外浮槎
至且聽山中拊石歌萬樹積陰澄淥沼一樽涼月散
青蘿王家門內多龍鳳授簡飛觴奈爾何

聞羽王奏記乞休賦此贊之

年少才名著兩都一官垂老尚泥途黃河自古清難
遇白雪如君調易孤海客故應從鳥去波臣肯復向
人呼移書倘遂歸田興何異都門漢大夫

攜酒再過羽王得看字

爲厭風塵勇掛冠過從斗酒更留歡亦知流水弦應
絕且幸連城璧尚完隔堞數峯雲際出空齋獨樹雨
中寒飛鴻漠漠遠天盡醉眼同君一笑看

讀陳中丞子震楚遊諸詩有贈

誰言詞賦祖離騷握筆如椽迴自豪一字精含神霧

詹番江漢
卷之二十一
吐七言風視柏梁高陳詩却爲觀民重得句都忘問
俗勞縱使郢人家白雪橫琴不敢向君操

送楊仁甫使君赴襄陽郡丞二首

萬室城開富水涯五年春雨足桑麻君侯攬轡風雲
過父老牽衣道路遮西峴登臨增感慨大隄歌舞謝
繁華君恩故重親民吏留滯荆南且當家

其二

見道循良與漢齊棘林那得鳳鸞棲十年偃蹇逢推
轂三仕逡巡未執珪江路獨飛青羽蓋郡人爭唱白
銅鞮高陽池上誰爲主任笑山公醉似泥

得張肖甫雲中書兼以俸金見餉賦答一首

南北支離廿載餘駕來驚見朔方書橫行塞外身猶
健偃臥林間病忽除萬里殷勤沾厚祿半生名實寄
閒居稍聞功伐收盟府會領朝紳扈六車

聞肖甫中丞擢少司馬還京寄贈

仗鉞臨邊九塞清入朝兼握羽林兵天居咫尺開三
象廟略頻繁寄六卿中歲已傳豪士賦外夷爭識虎
臣名須君赤手扶霄漢安穩鯁隅頌太平

贈石戶曹

石嘗令清河屢以河渠功被薦遷戶曹茲以

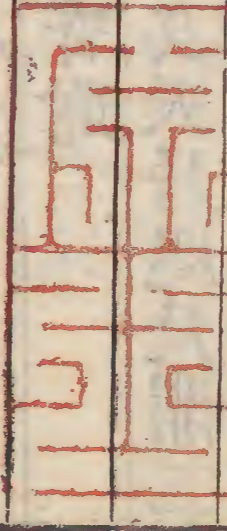
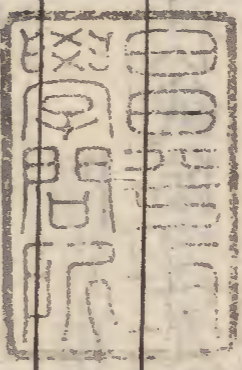
唐書卷之二十一

使事便道省觀賦詩贈之

初聞壁馬奠黃河天下軍儲枕席過書奏帝廷宵

旰釋秩移郎署寵靈多含香永漏瞻金掌縱轡長衢

振玉珂奉使遠遊成畫錦親筵起舞欲婆娑



對鄭人林樾

南斗支綱甘澍洽

野服曾由

Blank page with some faint markings and stains.

