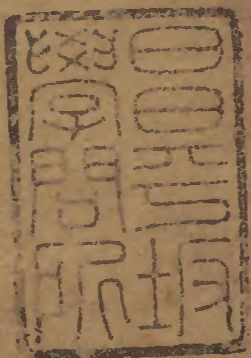


百川學海

增訂
二十七

書法
書品
二十四詩品
詩品
式

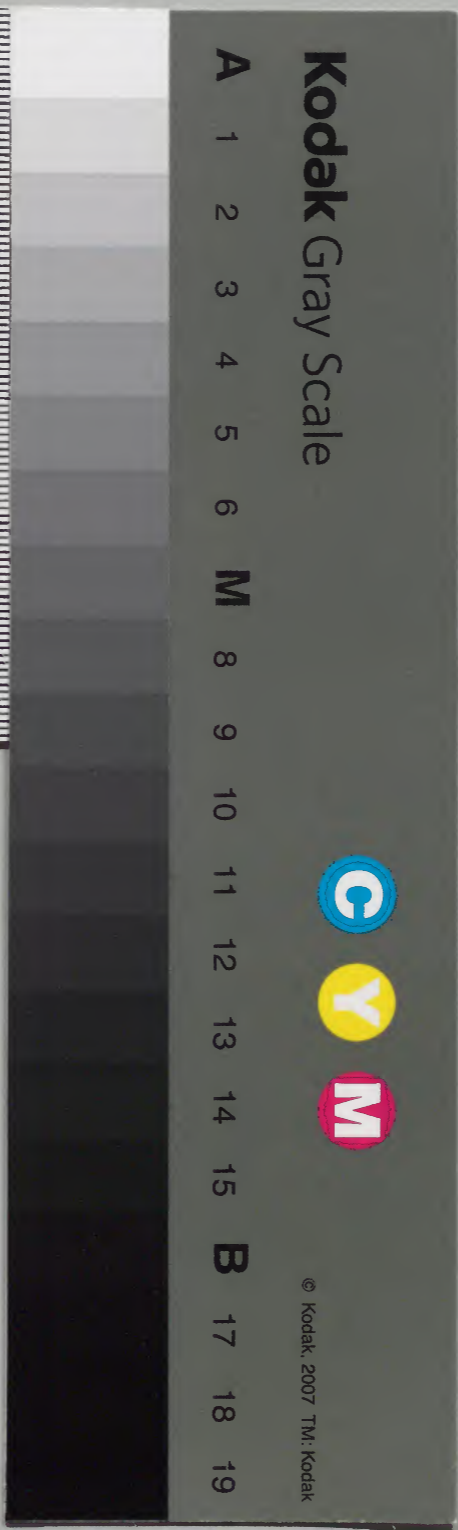


漢書門			
三	一	四	五
冊	架	函	號
三	一	四	五
冊	架	函	號

內閣文庫			
三	一	四	五
七	〇	函	架
一	三	一	八
冊	冊	冊	架

內閣文庫	
番號	漢 3145
冊數	31 (27)
函號	370 38

壬集





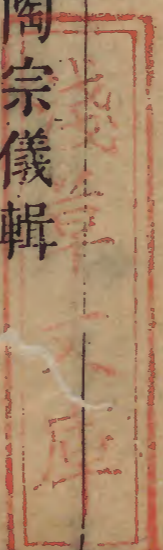
詩式

明勢

唐

釋皎然撰

陶宗儀輯



述作如登荆巫覲三湘鄢郢之盛縈回盤礴千

變萬態

文體開闔作用之勢

或極天高峙崒焉不群氣勝勢飛

合沓相屬

奇勢在工

或修江耿耿萬里無波欵出高深重

複之狀

奇勢雅發

古今逸格皆造其極矣

明作用

作者措意雖有聲律不妨作用如壺公瓢中自有天

詩式

詩云
地日月時時拋鍼擲綫似斷而復續此爲詩中之仙
拘忌之徒非可企及矣

明四聲

樂章有宮商五音之說不聞四聲近自周顒劉繪流
出宮商暢於詩體輕重低昂之節韻合情高此未損
文格沈休文酷裁八病碎用四聲故風雅殆盡後之
才子天機不高爲沈生弊法所媚懵然隨流溺而不
返

詩有四不

氣高而不怒怒則失於風流
力勁而不露露則傷於斤斧
情多而不暗暗則蹶於拙鈍
才贍而不踈踈則損於筋脉

詩有四深

氣象氤氳由深於體勢
意度盤礴由深於作用
用律不滯由深於聲對
用事不直由深於義類

詩有二要

要力全而不苦澁

要氣足而不怒張

詩有二廢

雖欲廢巧尚直而思致不得真

雖欲廢詞尚意而典麗不得遺

詩有四離

雖期道情而離深僻，雖用經史而離書生

雖尚高逸而離迂遠，雖欲飛動而離輕浮

詩有六迷

以虛誕而為高古

以緩漫而為冲澹

以錯用意而為獨善

以詭怪而為新奇

以爛熟而為穩約

以氣少力弱而為容易

詩有六至

至險而不僻

至奇而不差

至丽而自然

至苦而無跡

至近而意遠

至放而不迂

詩有七德

德一作得

一識理

二高古

三典麗

四風流

五精神

六質幹

七體裁

詩式

詩有五格

不用事第一

作用事第二

其有不用事而措意不高者黜入第二格

直用事第三

其中亦有不用事而格稍下貶居第三

有事無事第四

此於第三格中稍下故入第四

有事無事情格俱下第五

情格俱下有事無事可知也

李少卿并古詩十九首

西漢之初王澤未竭詩教在焉昔仲尼所刪詩三百篇初傳卜商後之學者以師道相高故有齊魯四家

之目其五言周時已見濫觴及乎成篇則始於李陵

蘇武二子天與其性發言自高未有作用十九首辭

精義炳婉而成章始見作用之功蓋前漢之文體又

如冉冉孤生竹青青河畔草傳毅蔡邕所作以此而

論前漢明矣

鄴中集

鄴中七子陳王最高劉楨辭氣偏正得其中不拘對

屬偶或有之語與典驅勢逐情起不由作意氣格自

高與十九首其流一也

文章宗旨

康樂公早歲能文性穎神徹及通內典心地更精故所作詩發皆造極得非空王之道助耶夫文章天下之公器安敢私焉曩者嘗與諸公論康樂為文直於情性尚於作用不顧詞彩而風流自然彼清景當中天地秋色詩之量也慶一作卿雲從風舒卷萬狀詩之變也不然何以得其格高其氣正其體貞其貌古其詞深其才婉其德宏其調逸其聲諧哉至如述祖德一章擬鄴中八首經廬陵王墓臨池上樓賦度高明

蓋詩中之日月也安可攀援哉惠休所評謝詩如芙蓉出水斯言頗近矣故能上躡風騷下超魏晉建安製作其椎輪乎

用事

詩人皆以徵古為用事不必盡然也今且於六義之中畧論比興取象曰比取義曰興義即象下之意凡禽魚草木人物名數萬象之中義類同者盡入比興關雎即其義也如陶公以孤雲比貧士鮑照以直比朱絃以清比玉壺時又呼比為用事呼用事為比如

陸機齊謳行鄙哉牛山歎未及至人情爽鳩苟已徂
吾子安得停此規諫之忠是用事非比也如康樂公
還舊園作偶與張邴合又欲歸東山此敘志之忠是
比非用事也詳味可知

語似用事義非用事

此三門未始有之而弱手不能知也如康樂公彭薛
纔一作裁知耻貢公未遺榮或可優貪競豈足稱達生

此由商榷三賢雖許其退身不免遺議蓋康樂欲借
此成我詩非用事也如古詩仙人王子喬難可與等

期曹植贈白馬王彪虛無求列仙松子久吾欺又古
詩師消久不奏誰能宣我心上句言仙道不可借次
句讓一作請求之無效下句畧似指人如魏武呼杜康
爲酒蓋作者存其毛粉不欲委曲傷乎天真並非用
事也

取境

詩不假修飾任其醜朴但風韻正天真全卽名上等
予曰不然無塩闕容而有德曷若文王太姒有容而
有德乎又云不要苦思苦思則喪自然之質此亦不

然夫不入虎穴焉得虎子取境之時須至難至險始見奇句成篇之後觀其氣貌有似等閒不思而得此高手也有時意靜神王佳句縱橫若不可遏宛若神助不然蓋由先積精思因神王而得乎

重意詩例

兩重意已上皆文外之旨若遇高手如康樂公覽而察之但見情性不覩文字蓋詣道之極也向使此道尊之於儒則冠六經之首貴之於道則居衆妙之門精之於釋則徹空王之奧但恐徒揮斧斤而無其質

故伯牙所以歎息也疇昔國朝協律郎吳兢與越僧玄監集秀句二子天機素少選又不精多采浮淺之言以誘蒙俗特入瞽夫偷語之便何異借賊兵而資盜糧無益於詩教矣

跌宕格二品

越俗

其道如黃鶴臨風貌逸神王杳不可羈郭景純遊仙詩左挹浮丘袂右拍洪崖肩鮑明遠擬行路難舉頭四顧望但見松栢園荆棘鬱蹲蹲中有一鳥名杜鵑

言是古時蜀帝魂聲音哀苦鳴不息羽毛顛顛似人
髮飛走樹間啄蟲螳豈憶往時一作日天子尊念茲死
生變化非常理中心惻愴不能言

駭俗

其道如楚有接輿魯有原壤外示驚俗之貌內藏達
人之度郭景純遊仙詩姮娥揚妙音洪崖領其頤王
梵志道情詩我昔未生時冥冥無所知天公強生我
生我復何爲無衣使我寒無食使我饑還你天公我
還我未生時賀知章放達詩落花真好些一醉一回

顛盧照隣勞作詩城狐尾獨束山鬼面叅覃

澁沒格一品

淡俗

此道如夏姬當壚似蕩而貞采吳楚之風雖俗而正
古歌曰華陰山頭百尺井下有流泉徹骨冷可憐女
子來照影不照其餘照斜領

調笑格一品

戲俗

漢書云匡鼎來解人頤蓋說詩也此一品非雅作足

詩云
為談笑之資矣李白上雲樂女媧弄黃土搏作愚下
人散在六合間濛濛若沙塵

對句不對句

上句偶然孤發其意未全更資下句引之方了其對
語一句便顯不假下句此少相敵功夫稍殊請試論
之夫對者如天尊地卑君臣父子蓋天地自然之數
若斤斧跡存不合自然則非作者之意又詩語二句
相須如鳥有翅若惟擅工一句雖奇且麗何異於鴛
鴦五色隻翼而飛者哉

三不同語意勢

不同可知矣此則有三同三同之中偷語最為鈍賊
如漢定律令厥罪必書不應為鄴侯務在匡佐不暇
采詩致使弱手蕪才公行劫剝若評質以道片言可
折此輩無處逃刑其次偷意事雖可罔情不可原若
欲一例平反詩教何設其次偷勢才巧意精若無朕
迹蓋詩人偷狐白裘于閩域中之手吾亦賞俊從其
漏網

偷語詩例

如陳後主入隋侍宴應詔詩日月光天德取傅長虞
贈何劭王濟詩日月光太清上三字同下二字義同
偷意詩例
如沈佺期酌蘇味道詩小池殘暑退高樹早涼歸取
柳惲從武帝登景陽樓詩太液滄波起長楊高樹秋
偷勢詩例
如王昌齡獨遊詩手携雙鯉魚目送千里雁悟彼飛
有適嗟此罹憂患取嵇康送秀才入軍詩目送歸鴻
手揮五絃俯仰自得遊心太玄

品藻

古來詩集多有不公或雖公而不鑒今則不然與二
三作者縣衡於衆製之表覽而鑒之庶無遺矣其華
艷如百葉芙蓉菡萏照水其體裁如龍行虎步氣逸
情高脫若思來景遇其勢中斷亦有如寒松病枝風
擺半折

一辯體有一十九字

夫詩人之思初發取境偏高則一首舉體便高取境
偏逸則一首舉體便逸才性一作情性等字亦然故各歸

功一字偏高偏逸之例直於詩體篇目風貌不妨一字之下風律外彰體德內蘊如車之有轂衆輻歸焉其一十九字括文章德體風味盡矣如易之有彖辭焉今但注於前卷中後卷不復備舉其比與等六義本乎情思亦蘊乎十九字中無復別出矣

高

風韻切暢曰高

逸

體格閒放曰逸

貞

放詞正直曰貞

忠

臨危不變曰忠

節

持節不改曰節

志

立性不改曰志

氣

風情耿耿曰氣

情

緣境不盡曰情

思

氣多含蓄曰思

德

詞溫而正曰德

試

檢束防閑曰試

閒

情性疎野曰閒

達

心迹曠誕曰達

悲

傷甚曰悲

怨

詞理悽切曰怨

意

立言曰意

力

體裁勁健曰力

靜

非如松風不動林杳未鳴乃謂意中之靜

遠

非謂森森望水杳杳看山乃謂意中之遠

詩品總評

王世貞曰吾覽鍾記室詩品折衷情文裁量事代可謂允矣詞亦奕奕發之第所推源出於何者恐未盡然邁凱昉約濫居中品至魏文不列乎上三公屈第乎下尤爲不公少損連城之價吾獨愛其評子建骨氣奇高詞彩華茂情兼雅怨體被文質嗣宗言在耳目之內情寄八荒之表靈運名章迥句處處間起麗典新聲絡驛奔會越石善爲悽悵之詞自有清拔之氣明遠得景陽之詭諷含茂先之靡嫚骨節強於謝

混駟邁疾於顏延總四家而並美跨兩代而孤出玄
暉奇草秀句往往警邁足使叔源失步明遠變色文
通詩體總雜善於摹擬筋力於王微成就於謝眺此
數評者贊許既實措撰尤工
蘭莊詩話云鍾嶸品陶潛詩文體省靜殆無長語篤
意真古辭典婉愜古今隱逸詩人之宗也可謂知言
矣而寘之中品其上品十一人如王粲阮藉輩顧右
於潛耶論者稱嶸洞悉言理曲臻雅致標揚極界以
示法程自唐而上莫及也吾獨惑於處陶焉

南史云鍾嶸嘗求譽於約約拒之及約卒嶸品古今
詩爲評言其優劣云云蓋追宿憾以此報之也

詩品卷上

梁鍾嶸著 武林徐仁毓閣

氣之動物物之感人故搖蕩性情形諸舞詠照燭三
 才暉麗萬有靈祇待之以致饗幽微藉之以昭告動
 天地感鬼神莫近於詩昔南風之辭卿雲之頌厥義
 復矣夏歌曰鬱陶乎予心楚謠曰名予曰正則雖詩
 體未全然是五言之濫觴也逮漢李陵始著五言之
 目矣古詩眇邈人世難詳推其文體固是炎漢之製
 非衰周之倡也自王揚枚馬之徒詞賦競爽而吟詠

靡聞。從李都尉迄班婕妤，將百年間，有婦人焉一人而已。詩人之風，頓已缺喪。東京二百載中，惟有班固詠史質木無文。及建安曹公父子，篤好斯文。平原兄弟，鬱爲文棟。劉楨、王粲爲其羽翼。次有攀龍托鳳，自致於屬車者，蓋將百計。彬彬之盛，大備於時矣。爾後陵遲衰微，迄於有晉。太康中三張二陸兩潘一左，敦爾復興踵武前王。風流未沫，亦文章之中興也。永嘉時，貴黃老，稍尚虛談。于時篇什埋過其辭，淡乎寡味。爰及江表，微波尚傳。孫綽、許詢、桓庾諸公詩，皆平典似道德論。建安風力盡矣。先是郭景純用儻上之才，變創其體。劉越石仗清剛之氣，贊成厥美。然彼衆我寡，未能動俗。逮義熙中，謝益壽斐然繼作。永嘉中有謝靈運，才高詞盛，富艷難蹤。固已含跨劉郭、陵轢潘左。故知陳思爲建安之傑，公幹、仲宣爲輔。陸機爲太康之英，安仁、景陽爲輔。謝客爲元嘉之雄，顏延年爲輔。斯皆五言之冠冕，文詞之命世也。夫四言文約易廣，取效風騷，便得多得。每苦文繁而意少，故世罕習焉。五言居文詞之要，是衆作之有滋味者也。故云

會於流俗。豈不以指事造形。窮情寫物。最爲詳切者邪。故詩有六義焉。一曰興。二曰比。三曰賦。文已盡而意有餘興也。因物喻志比也。直書其事。寓言寫物賦也。弘斯三義。酌而用之。幹之以風力。潤之以丹彩。使味之者無極聞之者動心。是詩之至也。若專用比興。則患在意深。意深則詞躓。若但用賦體。則患在意浮。意浮則文散。嬉成流移。文無止泊。有蕪漫之累矣。若乃春風春鳥。秋月秋蟬。夏雲暑雨。冬月祁寒。斯四候之感。諸詩者也。嘉會寄詩以親。離羣託詩以怨。至於

楚臣去境。漢妾辭宮。或骨橫朔野。或魂逐飛蓬。或負戈外戎。殺氣雄邊。寒容衣單。孀閨淚盡。文士有解佩出朝。一去忘返。女有揚蛾入寵。再盼傾國。凡斯種種。感蕩心靈。非陳詩何以展其義。非長歌何以騁其情。故曰詩可以羣。可以怨。使窮賤易安。幽居靡悶。莫尚於詩矣。故詞人作者。罔不愛好。今之士俗。斯風熾矣。纔能勝衣。甫就小學。必甘心而馳騫焉。於是庸音雜體。各各爲容。至使膏腴子弟。耻文不逮。終朝點綴。分夜呻吟。獨觀謂爲警策。衆覩終淪平鈍。次有輕薄之

徒笑曹劉爲古拙。謂鮑昭義皇上人。謝朓今古獨步。而師鮑昭終不及日中市朝滿。學謝朓劣得黃鳥度青枝。徒自棄於高聽。無涉於文流矣。觀王宮搢紳之士。每博論之餘。何嘗不以詩爲口實。隨其嗜慾。商確不同。淄澠竝泛。朱紫相奪。喧議競起。準的無依。近彭城劉士章俊賞之士。疾其淆亂。欲爲當世詩品。口陳標榜。其文未遂。感而作焉。昔九品論人。七略裁士。校以賓實。誠多未值。至若詩之爲技。較爾可知。以類推之。殆均博奕。方今皇帝資生。知之上才。體沉鬱之幽思。文麗日月。賞究天人。昔在貴遊。已爲稱首。況八紘旣奄。風靡雲蒸。抱玉者聯肩。握珠者踵武。以瞰漢魏而不顧。吞晉宋於胸中。諒非農歌。轅議。敢致流別。嶮之今錄。庶周旋於閭里。均之於談笑耳。

古詩

其體源出於國風。陸機所擬十四首文。溫以麗。意悲而遠。驚心動魄。可謂幾乎一字千金。其外去者。日以疎。四十五首。雖多哀怨。頗爲總雜。舊疑是建安中曹王所製。客從遠方來。橘柚垂華實。亦爲驚絕矣。人代

言品 卷一 四
冥滅而清音獨遠。悲夫。

漢都尉李陵

其源出於楚辭。文多悽怨者之流。陵名家子。有殊才。生命不諧。聲顏身喪。使陵不遭辛苦。其文亦何能至此。

漢婕妤班姬

其源出於李陵。團扇短章。辭旨清捷。怨深文綺。得匹婦之致。侏儒一節。可以知其工矣。

魏陳思王植

其源出於國風。骨氣奇高。詞彩華茂。情兼雅怨。體被文質。粲溢今古。卓爾不羣。嗟乎陳思之於文章也。譬人倫之有周孔。鱗羽之有龍鳳。音樂之有琴笙。女工之有黼黻。俾爾懷鉛吮墨者。抱篇章而景慕。映餘暉以自燭。故孔氏之門。如用詩。則公幹升堂。思王入室。景陽潘陸。自可坐於廊廡之間矣。

魏文學劉楨

其源出於古詩。仗氣愛奇。動多振絕。真骨凌霜。高風跨俗。但氣過其文。雕潤恨少。然自陳思已下。楨稱獨

步。

魏侍中王粲

其源出於李陵。發愀愴之詞。文秀而質。羸在曹劉間。別構一體。方陳思不足。比魏文有餘。

晉步兵阮籍

其源出於小雅。無雕蟲之功。而詠懷之作。可以陶性。靈發幽思。言在耳目之內。情寄八荒之表。洋洋乎會於風雅。使人忘其鄙近。自致遠方。頗多感慨之詞。厥旨淵放。歸趣難求。顏延年註解法言其志。

晉平原相陸機

其源出於陳思。才高辭贍。舉體華美。氣少於公幹。文劣於仲宣。尚規矩。不貴綺錯。有傷直致之奇。然其咀嚼英華。厭飫膏澤。文章之淵泉也。張公歎其大才信矣。

晉王門郎潘岳

其源出於仲宣。翰林歎其翩翩然如翔禽之有羽毛。衣服之有綃縠。猶淺於陸機。謝混云。潘詩爛若舒錦。無處不佳。陸文如披沙簡金。往往見寶。噪謂益壽輕。

言品 卷一 六
華故以潘勝翰林篤論故歎陸爲深余常言陸才如海潘才如江

晉黃門郎張協

其源出於王粲文體華淨少病累又巧構形似之言雄於潘岳靡於太沖風流調達實曠代之高手詞彩蔥蒨音韻鏗鏘使人味之疊疊不倦

晉記室左思

其源出於公幹文典以怨頗爲精切得諷諭之致雖野於陸機而深於潘岳謝康樂常言左太沖詩潘安

化詩古今難比

宋臨川大守謝靈運

其源出於陳思雜有景陽之體故尚巧似而逸蕩過之頗以繁蕪爲累嶮謂若人興多才高博寓日輒書內無乏思外無遺物其繁富宜哉然名章迥句處處間起麗典新聲絡繹奔會譬猶青松之拔灌木白玉之暎塵沙未足貶其高潔也初錢塘杜明師夜夢東南有人來入其館是夕卽靈運生於會稽旬日而謝玄亡其家以子孫難得送靈運於杜治養之十五方

還都故名客兒

治音稚奉道之家靖室也

詩品卷上終

詩品卷中

一品之中略以世代為先後不以優劣為詮次又其人既往其文克定今所寓言不錄存者夫屬詞比事乃為通談若乃經國文符應資博古撰德駁奏宜窮往烈至乎吟詠情性亦何貴於用事思君如流水既。是。即。日。高。臺。多。悲。風。亦。唯。所。見。清。晨。登。隴。首。羗。無。故。實。明。月。照。積。雪。詎。出。經。史。觀。古。今。勝。語。多。非。補。假。皆。由。直。尋。顏。延。謝。莊。尤。為。繁。密。於。時。化。之。故。大。明。泰。始。中。文。章。殆。同。書。抄。近。任。昉。王。元。長。等。辭。不。貴。奇。競。須。

言品 卷中
新事爾來作者。寔以成俗。遂乃句無虛語。語無虛字。拘。攣。補。納。蠹。文。已。甚。但。自。然。英。旨。罕。值。其。人。詞。既。失。高。則。宜。加。事。義。雖。謝。天。才。且。表。學。問。亦。一。理。乎。陸。機。文。賦。通。而。無。貶。李。充。翰。林。疎。而。不。切。王。微。鴻。寶。密。而。無。裁。顏。延。論。文。精。而。難。曉。摯。虞。文。志。詳。而。博。瞻。頗。曰。知。言。觀。斯。數。家。皆。就。談。文。體。而。不。顯。優。劣。至。於。謝。客。集。詩。逢。詩。輒。取。張。鷟。文。士。逢。文。卽。書。諸。英。志。錄。竝。義。在。文。曾。無。品。第。嶮。今。所。錄。止。乎。五。言。雖。然。網。羅。今。古。詞。文。殆。集。輕。欲。辨。彰。清。濁。倚。據。病。利。凡。百。二。十。人。預。此。宗。流。者。便。稱。才。子。至。斯。三。品。升。降。差。非。定。制。方。申。變。裁。請。寄。知。者。爾。

漢上計秦嘉妻徐淑

夫妻事既可傷。文亦悽怨。爲五言者。不過數家。而婦人居二。徐淑敘別之作。亞於團扇矣。

魏文帝

其文出於李陵。頗有仲宣之體。則新奇百許篇。率皆鄙直如偶語。惟西北有浮雲十餘首。殊美贍。可翫。始見其工矣。不然。何以銓衡羣彥。對揚厥第者耶。

晉中散嵇康

頗似魏文。過為峻切。訐直露才。傷淵雅之致。然託論清遠。良有鑿裁。亦未失高流矣。

晉司空張華

其源出於王粲。其體華艷。興託不奇。巧用文字。務為妍冶。雖名高曩代。而疏亮之士。猶恨其兒女情多。風雲氣少。謝康樂云。張公雖復千篇。猶一體耳。今置之中品。疑弱處之下科。恨少在季孟之間矣。

魏尚書何晏。晉馮翊守孫楚。晉著作王贊。晉王

司徒掾張翰。晉中書令潘岳。

平叔鴻鴈之篇。風規見矣。子荆零雨之外。正長朔風之後。雖有累札。良亦無聞。季鷹黃華之喝。正叔綠縈之良。雖不具美。而文彩高麗。竝得虬龍片甲。鳳凰一毛。事同駁聖。宜居中品。

魏侍中應璩

祖襲魏文。善為古語。指事殷勤。雅意深篤。得詩人激刺之旨。至於濟濟。今日所華靡。可諷味焉。

晉清河守陸雲。晉侍中石崇。晉襄城太守曹摅。

晉朗陵公何劭

清河之方平原。始如陳思之匹。白馬于其哲。昆故稱。二陸。季倫顏遠。並有英篇。篤而論之。朗陵為最。

晉太尉劉琨。晉中郎劉湛。

其源出於王粲。善為悽戾之詞。自有清拔之氣。琨既體良才。又懼厄運。故善敘喪亂。多感恨之詞。中郎仰之。微不逮者矣。

晉弘農太守郭璞。

憲章潘岳。文體相輝。彪炳可翫。始變永嘉平淡之體。故稱中興第一。翰林以為詩首。但遊仙之作。辭多慷慨。乖遠玄宗。而云奈何。虎豹姿。又云戢翼棲榛。梗乃是坎壈。詠懷非列仙之趣也。

晉吏部郎袁宏。

宏伯詠史。雖文體未道。而鮮明緊健。去凡俗遠矣。

晉處士郭泰。機晉常侍顧愷之。宋謝世基。宋參軍顧邁。宋參軍戴凱。

泰機寒女之製。孤怨宜恨。長康能以二韻答四首之美。世基橫海。顧邁鴻飛。戴凱人實貧羸。而才章富健。

觀此五子文雖不多。氣調警拔。吾許其進。則鮑昭江淹本足逮止。越居中品。僉曰宜哉。

宋徵士陶潛

其源出於應璩。又協左思風力。文體省靜。殆無長語。篤意真古。辭興婉愜。每觀其文。想其人德。世欲其質。直至如歡言醉春酒。日暮天無雲。風華清靡。豈直爲田家語耶。古今隱逸詩人之宗也。

宋光祿大夫顏延之

其源出於陸機。尚巧似體裁。綺密情喻。淵深動無虛散。一句一字。皆致意焉。又喜用古事。彌見拘束。雖乖秀逸。是經綸文雅。才雅才減。若人則蹈於困躓矣。湯惠休曰。謝詩如芙蓉出水。顏如錯彩鏤金。顏終身病之。

宋豫章太守謝瞻。宋僕射謝混。宋太尉袁淑。宋徵君王微。宋征虜將軍王僧達。

其源出於張華。才力苦弱。故務其清淺。殊得風流媚趣。課其實錄。則豫章僕射宜分庭抗禮。徵君太尉可託乘後車。征虜卓卓。殆欲度驂騑前。

宋法曹參軍謝惠連

小謝才思富捷。恨其蘭玉夙凋。故長轡未騁。秋懷擣衣之作。雖復靈運銳思。亦何以加焉。又王爲綺麗歌。謠風人第一。謝氏家錄云。康樂每對惠連。輒得佳語。後在永嘉西堂。思詩竟日不就。寤寐間忽見惠連。卽成池塘生春草。故常云此語有神助。非苦語也。

宋參軍鮑照

其源出於二張。善製形狀。寫物之詞。得景陽之詼詭。含茂先之靡曼。骨節強於謝混。駢邁疾於顏延。總四家而擅美。跨兩代而孤出。嗟其才秀人微。故取湮當代。然貴尚巧。似不避危仄。頗傷清雅之調。故言險俗者。多以附昭。

齊吏部謝朓

其源出於謝混。微傷細密。頗在不倫。一章之中。自有玉石然。奇章秀句。往往警適。足使叔源失步。明遠變色。善自發詩端。而未篇多躓。此意銳而才弱也。至爲後進士子之所嗟慕。朓極與余論詩。感激頓挫。過其文。

齊光祿江淹

文通詩體總雜善於摹擬勛力於王微成就於謝眺
初淹罷宣城郡遂宿冶亭夢一美丈夫自稱郭璞謂
淹曰吾有筆在卿處多年矣可以見還淹探懷中得
五色筆以授之爾後爲詩不復成語故世傳江淹才
盡

梁衛將軍范雲梁中書郎丘遲

范詩清便宛轉如流風迴雪丘詩點綴暎媚似落花
依草故當淺於江淹而秀於任昉

家而擅美跨兩代而孤出嗟其才秀人微故取湮當
代然貴尚巧似不避危仄頗傷清雅之調故言險俗
者多以附昭

齊吏部謝朓

其源出於謝混微傷細密頗在不倫一章之中自有
玉石然奇章秀句往往警適足使叔源失步明遠變
色善自發詩端而未篇多躓此意銳而才弱也至爲
後進士子之所嗟慕眺極與余論詩感激頓挫過其
文

齊光祿江淹

文通詩體總雜善於摹擬。勛力於玉徽。成就於謝眺。初淹罷宣城郡。遂宿冶亭。夢一美丈夫。自稱郭璞。謂淹曰。吾有筆在卿處多年矣。可以見還。淹探懷中得五色筆以授之。爾後爲詩。不復成語。故世傳江淹才盡。梁衛將軍范雲。梁中書郎丘遲。范詩清便宛轉。如流風迴雪。丘詩黠綴。映媚似落花。依草故當淺於江淹。而秀於任昉。

梁太常任昉

彥昇少年爲詩不工。故世稱沈詩任筆。昉深悵之。晚節愛好既篤。又亦適變。若銓事理。拓體淵雅。得國士之風。故擢居中品。但昉旣博物。動輒用事。所以詩不得奇。少年上子效其如此弊矣。

梁左光祿沈約

觀休文衆製。五言最優。詳其文體。察其餘論。固知憲章鮑明遠也。所以不閑於經綸。而長於清怨。永明相王愛文。王元長等。皆宗附之。約于時。謝眺未適。江淹

才盡。范雲名級故微。故約稱獨步。雖文不至其功。麗亦一時之選也。見重閭里。誦詠成音。巖謂約所著。既多。今翦除淫雜。收其精要。允為中品之第矣。故當詞密於范。意淺於江也。

詩品卷中終

詩品卷下

昔曹劉殆文章之聖。陸謝為體貳之才。銳精研思。千百年中。而不聞宮商之辨。四聲之論。或謂前逢偶然。不見豈其然乎。嘗試言之。古曰詩頌。皆被之金竹。故非調五音。無以諧會。若置酒高堂。上明月照高樓。為韻之首。故三祖之詞。文或不工。而韻入歌唱。此重音韻之義也。與世之言宮商異矣。今既不備管絃。亦何取於聲律耶。齊有王元長者。嘗謂余云。宮商與二儀俱生。自古詞人不知之。唯顏憲子乃云。律呂音調而

其實大謬。唯見范曄謝莊頗識之耳。常欲進知音論。未就。王元長創其首。謝朓沈約揚其波。三賢或貴公子孫。幼有文辨。於是士流景慕。務爲精密。襞積細微。專相凌架。故使文多拘忌。傷其真美。余謂文製本須諷讀。不可蹇礙。但令清濁通流。口吻調利。斯爲足矣。至平上去入。則余病未能。蜂腰鶴膝。閭里已具。陳思贈弟仲宣七哀。公幹思友阮籍詠懷。子卿雙鳧。叔夜雙鸞。茂先寒夕。平叔衣單。安仁倦暑。景陽苦雨。靈運鄴中。士衡擬古。越石感亂。景純詠仙。王微風月謝客。山泉叔源。離宴鮑昭。戍邊太冲。詠史顏延。入洛陶公。詠貧之製。惠連擣衣之作。斯皆五言之警策者也。所謂篇章之珠澤。文彩之鄧林。

漢令史班固。漢孝廉酈炎。漢上計趙壹。

孟堅才流而老於掌故。觀其詠史有感歎之詞。文勝託詠。靈芝觀懷寄不淺。元叔散憤蘭蕙。指斥囊錢。苦言切句。良亦勤矣。斯人也而有斯困。悲夫。

魏武帝魏明帝

曹公古直。甚有悲涼之句。敵不如丕。亦稱三祖。

魏白馬王彪魏文學徐幹

白馬與陳思答贈。偉長與公幹往復。雖日以筵扣鐘。亦能閑雅矣。

魏倉曹屬阮瑀。晉頓丘太守歐陽建。晉文學應

璩。晉中書令嵇含。晉河南太守阮佃。晉侍中嵇

紹。晉黃門棗據。

元瑜。堅石七君詩。竝平典不失古體。大檢似而二嵇。微優矣。

晉中書張載。晉司隸傅玄。晉太僕傅咸。侍中繆

襲。散騎常侍夏侯湛。

孟陽詩。乃遠慙厥弟。而近超兩傅。長虞父子繁富。可嘉。孝冲雖日後進。見重安仁。熙伯挽歌。唯以造哀爾。

晉驃騎王濟。晉征南將軍杜預。晉廷尉孫綽。晉

徵士許詢。

永嘉以來。清虛在俗。王武子輩詩。貴道家之言。爰洎江表。玄風尚備。真長仲祖。桓庾諸公。猶相襲世。稱孫許。彌善恬淡之詞。

晉徵士戴逵。晉東陽太守殷仲文。

晉宋之際。殆無詩乎。義熙中以謝益壽殷仲文為華綺之冠。殷不競矣。

宋尚書令傅亮

季友文余常忽而不察。今沈特進撰詩載其數百。亦復平矣。

宋記室何長瑜羊曜璠宋詹事范曄

乃不稱其才亦為鮮舉矣。

宋孝武帝宋南平王鑠宋建平王宏

孝武時彫文織絲。過為精密。為二藩希慕。見稱輕巧矣。

宋光祿謝莊

希逸詩氣候清雅。不逮於范袁。然興屬閑長。良無鄙促也。

宋御史蘇賈生宋中書令史陵修之宋典祠令

任曇緒宋越騎戴法典

蘇陵任戴竝著篇章亦為搢紳之所嗟詠。人非文才是愈甚可嘉焉。

宋監典事區惠恭

詩品 卷下 四
惠恭本胡人爲顏師伯幹顏爲詩筆輒偷定之後造
獨樂賦語侵給主被斥及大將軍修北第差充作長
時謝惠連兼記室參軍惠恭時往共安陵嘲調未作
雙枕詩以示謝謝曰君誠能恐人未重且可以爲謝
法曹造遣大將軍見之賞歎以錦二端賜謝謝辭曰
此詩公作長所製請以錦賜之

齊惠休上人齊道猷上人齊釋寶月

惠休淫靡情過其才世遂疋之鮑昭恐商周矣羊曜
璠云是顏公忌昭之文故立休鮑之論庾白二胡亦
有清句。行路難是東陽柴廓所造。寶月嘗憇其家。會
廓亡因竊而有之廓子賫手本出都欲訟此事乃厚
賂止之。

齊高帝齊征北將軍張永齊太尉王文憲

齊高帝詩詞藻意深無所云少張景云雖謝文體頗
有古意至如王師文憲既經國圖遠或忽是雕蟲
齊黃門謝超宗齊潯陽太守丘靈鞠齊給事中
郎劉祥齊司徒長史檀超齊正員郎鍾憲齊諸
暨令顏則齊秀才顧則心

檀謝七君竝祖襲顏延欣。欣不倦。得士大夫之雅。改乎。余從祖正員常云。大明泰始中。鮑休美文。殊已動俗。唯此諸人。傳顏陸體。用固執。不如顏諸暨。最荷家聲。

齊參軍毛伯成。齊朝請吳邁遠。齊朝請許謠之。伯成文不全佳。亦多惆悵。吳善於風人。答贈許長於。短句詠物。湯休謂遠云。吾詩可為汝詩。父以訪謝光祿云。不然爾。湯可為庶兄。

齊鮑令暉 齊韓蘭英

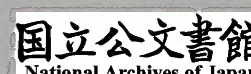
令暉歌詩。往往斷絕清巧。擬古尤勝。唯百顛淫矣。昭常答孝武云。臣妹才自亞於左芬。臣才不及太沖爾。蘭英綺密。甚有名篇。又善談笑。齊武謂韓云。借使二媛生於上葉。則玉階之賦。統素之辭。未詎多也。

齊司徒長史張融 齊詹事孔稚珪

思光紆緩。誕放縱。有乖文體。然亦捷疾。豐饒。差不局促。德瑄生於卦谿。而文為雕飾。青於藍矣。

齊寧朔將軍王融 齊中庶子劉繪

尤長士章。竝有盛才。詞美英淨。至於五言之作。幾乎



尺有所短。譬應變將略。非武侯所長。未足以貶臥龍。

齊僕射江祐

祐詩猗猗清潤。翁祀明靡。可懷。

齊記室王巾齊綏遠太守卞彬齊端溪令卞錄

王巾二十詩竝愛奇。漸絕慕袁彥伯之風。雖不弘綽。而文體勦淨。去平美遠矣。

齊諸暨令袁嘏

嘏詩平平耳。多自謂能常語。徐太保尉云。我詩有生。氣須人促着。不爾便飛去。

齊雍州刺史張欣泰梁中書郎范縝

欣泰子真竝希古勝文。鄙薄俗製。賞心流亮。不失雅宗。

梁秀才陸厥

觀厥文緯具識。丈夫之情狀。自製未優。非言之失也。

梁常侍虞羲梁建陽令江洪

子陽詩奇句清拔。謝朓常嗟頌之。洪雖無多。亦能自迥出。

梁步兵鮑行卿梁晉陵令孫察

行卿少年甚擅風謠之美。察最幽微而感賞至到。

二十四詩品

唐 司空圖撰 汪嘉嗣閱

雄渾

大用外腴。真體內充。返虛入渾。積健爲雄。具備萬物。橫絕太空。荒荒油雲。寥寥長風。超以象外。得其環中。持之匪強。來之無窮。

冲淡

素處以默。妙機其微。飲之太和。獨鶴與飛。猶之惠風。在苒在衣。閱音修篁。美曰載歸。遇之匪深。卽之愈稀。

二十四品
脫有形似握手已違

纖穠

采采流水蓬蓬遠春窈窕深谷時見美人碧桃滿樹
風日水濱柳陰路曲流鶯比隣乘之愈往識之愈真
如將不盡與古爲新

沉著

綠林野屋落日氣清脫巾獨步時聞鳥聲鴻雁不來
之子遠行所思不遠若爲平生海風碧雲夜渚月明
如有佳語大河前橫

高古

畸人乘真手把芙蓉汎彼浩劫窅然空縱月出東斗
好風相從太華夜碧人聞清鐘虛佇神素脫然哇封
黃唐在獨落落玄宗

典雅

玉壺買春賞雨茆屋坐中佳士左右修竹白雲初晴
幽鳥相逐眠琴綠陰上有飛瀑落花無言人淡如菊
書之歲華其日可讀

洗煉

如鑛出金。如鉛出銀。超心鍊冶。絕愛溜磷。空潭瀉春。古鏡照神體。素儲潔乘月。返真載瞻星。氣載歌幽人。流水今日。明月前身。

勁健

行神如空。行氣如虹。巫峽千尋。走雲連風。飲真茹強。蓄素守中。喻彼行健。是謂存雄。天地與立。神化攸同。期之以實。御之以終。

綺麗

神存富貴。始輕黃金。濃盡必枯。淡者屢深。霧餘水畔。紅杏在林。月明華屋。畫橋碧陰。金樽酒滿。伴客彈琴。取之自足。良殫美襟。

自然

俯拾卽是不取諸隣。俱道適往着。手成春。如逢花開。如瞻歲新。真與不奪。強得易貧。幽人空山。過雨采蘋。薄言情悟。悠悠天鈞。

含蓄

不着一字。盡得風流。語不涉已。若不堪憂。是有真宰。與之沉浮。如淥滿酒。花時返秋。悠悠空塵。忽忽海漚。

二十四品
三
淺深聚散萬取一收。

豪放

觀花匪禁。吞吐大荒。由道返氣。處得以狂。天風浪浪。海山蒼蒼。真力彌滿。萬象在旁。前招三辰。後引鳳凰。曉策六鰲。濯足扶桑。

精神

欲返不盡。相期與來。明漪絕底。奇花初胎。青春鸚鵡。楊柳樓臺。碧山人來。清酒深杯。生氣遠出。不著死灰。妙造自然。伊誰與裁。

縝密

是有真迹。如不可知。意象欲出。造化已奇。水流花間。清露未晞。要路愈遠。幽行爲遲。語不欲犯。思不欲癡。猶春於綠。明月雪時。

疎野

惟性所宅。真取弗羈。控物自富。與率爲期。築室松下。脫帽看詩。但知且暮。不辨何時。倘然適意。豈必有爲。若其天放。如是得之。

清奇

娟娟羣松下。有漪流。晴雪滿竹。隔溪漁舟。可人如玉。步屣尋幽。載瞻載止。空碧悠悠。神出古異。淡不可收。如月之曙。如氣之秋。

委曲

登彼太行。翠繞羊腸。杳靄流玉。悠悠花香。力之於時。聲之於羌。似往已迴。如幽匪藏。水理漩洑。鵬風翱翔。道不自器。與之圓方。

實境

取語甚直。計思匪深。忽逢幽人。如見道心。清澗之曲。

碧松之陰。一客荷樵。一客聽琴。情性所至。妙不自尋。遇之自天。冷然希音。

悲慨

大風捲水。林木爲摧。適苦欲死。招憇不來。百歲如流。富貴冷灰。大道日喪。若爲雄才。壯士拂劍。浩然彌哀。蕭蕭落葉。漏雨蒼苔。

形容

絕佇靈素。少迴清真。如覓水影。如寫陽春。風雲變態。花草精神。海之波瀾。山之嶙峋。俱似大道。妙契同塵。

離形得似庶幾斯人。

超詣

匪神之靈匪幾之微。如將白雲清風與歸遠引。莫至臨之已非。少有道氣。終與俗違。亂山喬木。碧苔芳暉。誦之思之。其聲愈稀。

飄逸

落落欲往。矯矯不羣。緱山之鶴。華頂之雲。高人惠中。令色網緼。御風蓬葉。汎彼無垠。如不可執。如將有聞。識者期之。欲得愈分。

曠達

生者百歲。相去幾何。歡樂苦短。憂愁實多。何如尊酒。日往烟蘿。花覆茆簷。疎雨相過。倒酒既盡。杖藜行歌。孰不有古。南山峨峨。

流動

若納水輶。如轉丸珠。夫豈可道。假體如愚。荒荒坤軸。悠悠天機。載要其端。載聞其符。超超神明。返返冥無。來往千載。是之謂乎。

書品

梁 庾肩吾著 明李俊卿閱

玄靜先生曰予遍求邃古逖訪厥初書名起于玄洛
字勢發于倉史故遺結繩取諸文象諸形會諸人事
未有廣此緘縑深茲文契是以一書加大天尊可知
二力增土地卑可審日以君道則字勢圓月以臣輔
則文體缺及其轉註假借之流指字會意之類莫不
狀範毫端形呈字表開篇玩古則千載共朝削簡傳
今則萬里對面記善則惡自削書賢則過必改玉曆

書品

頌正而化俗帝教陳言而設教變通不極日用無窮
與聖同功參神並運爰泊中葉舍繁從省漸失潁川
之言竟逐雲陽之字若乃鳥跡孕于古文壁書存于
科斗符陳帝璽摹調蜀漆署表宮門銘題禮器魚遊
舍鳳鳥已分虫仁義起于麒麟威形發于龍虎雲氣
時飄五色仙人還作兩童龜若浮溪蛇若赴穴流星
疑燭垂露似珠芝英轉車飛白掩素參差倒薤旣思
種柳之謠長短懸針復想定情之製蚊脚俯低鵠頭
仰立填飄板上謬起印中波回墮鏡之鸞楷顧雕陵
之鵲竝以篆籀重複見重昔時或巧能售酒或妙令
鬼哭信無味之奇珍非趨時之急務且具錄前訓今
不復兼論惟草正疏通專行于世其或繼之者雖百
代可知尋隸體發源秦時隸人下邳程邈所作始皇
見而重之以奏事繁多篆字難製遂作此法故曰隸
書今時正書是也草聖起于漢時解散隸法用以赴
急本因草創之義故曰草書建初中京兆杜操始以
善書知名今之草書是也余自少迄長畱心茲藝敏
手謝于臨池銳意同于削板而戴山之扇竟未增錢

凌雲之臺無因誠子求諸故跡或有淺深輒刪善草
隸者一百二十八人伯英以稱聖居首法高以追駿
處未推能相越小例而九引類相附大等而三復爲
略論總名書品

張芝伯英

鍾繇元常

王羲之逸少

右三人上之上

論曰隸既發源秦始草乃激流齊相跨七代而彌遵
將千載而無革誠開博者也均其文總六書之要指
其事籠八體之奇能拔篆籀于繁蕪移楷真于重密

分行紙上類出繭之蛾結畫篇中似聞琴之雀峯巒
間起瓊山慚其歛霧漪瀾遞振碧海愧其下風抽絲
散水定其下筆倚刀較尺驗于成字真草既分于星
芒烈火復成于珠珮或橫牽豎掣或濃點輕拂或將
放而更畱或因挑而還置敏思藏于胸中巧意發于
毫銛詹尹端策故以迷其變化英韶傾耳無以察其
音聲殆善射之不注妙斲輪之不傳是以鷹爪舍利
出彼兔毫龍管潤霜遊茲蠶尾學者鮮能具體窺者
罕得其門若探妙測深盡形得勢烟花落紙將動風

彩帶字欲飛。疑神化之所爲。非人世之所學。惟張有道。鍾元常。王右軍。其人也。張工夫第一。天然次之。衣帛先書。稱爲草聖。鍾天然第一。工夫次之。妙盡許昌之碑。窮極鄴下之牘。王工夫不及張。天然過之。天然不及鍾。工夫過之。羊欣云。貴越羣品。古今莫二。兼撮衆法。備成一家。若孔門以書。三子入室矣。允爲上之

上

崔瑗子玉 杜度伯度 師宜官

張昶文舒 王獻之子敬

右五人上之中

論曰。崔子玉擅名北中。跡罕南度。世有得其摹者。王子敬見之。稱美以爲功類。伯英。杜度。濫觴于草書。取奇于漢帝。詔復奏事。皆作草書。師宜官。鴻都爲最能。大能小。文舒聲劣于兄。時云亞聖。子敬泥帚。最驗天骨。兼以製筆。復識人工。一字不遺。兩葉傳妙。此五人允爲上之中。

索靖幼安 梁鵠孟皇 韋誕仲將

皇象休明 胡昭孔明 鍾會士季

書

四

衛瓘伯玉 荀爽長胤 阮研文機

右九人上之下

論曰。幼安歛蔓鼻氏抗名衛令孟皇功盡筆力字入帳中。仲將不妄染毫。必須張筆而左紙。孔明動見模楷。皆謂胡肥而鍾瘦。休明斟酌二家。聯駕八絕。士季之範。无常。猶子敬之稟逸少。而工拙兼効。真草皆成。伯玉遠慕張芝。近叅父迹。長胤狸骨方擬。而難追阮研。居今觀古。盡窺眾妙之門。雖復師王祖鍾。終成別構一體。此九人允為上之下。

張超子竝 郭伯道 劉德昇君嗣

崔寔子真 衛夫人名鑠字茂猗

李式景則 庾翼稚恭 郝愔方回

謝安安石 王珉季琰 栢玄敬道

羊欣敬元 王僧虔 孔琳之彥琳

殷鈞季和

右十五人中之上

論曰。子竝崔家州里。頗相倣效。可謂樞鹹于鹹。冰寒于水。伯道府問朝廷。遠封其迹。德昇之妙。鍾胡各採。

其美。子真俊才。門法不墜。李妻衛氏。自出華宗。景則毫素流靡。稚恭聲彩。迺越郗愔。安石草正。竝驅季琰。栢玄筋力俱駿。羊欣早隨子敬。最得王體。孔琳之聲。高宋氏。王僧虔。雄發齊代。殷鈞頗耽愛好。終得肩隨。此一十五人。允為中之上。

魏武帝曹操孟德 吳主元宗孫皓

衛凱伯濡 左子邑伯字 衛桓巨山

杜預无凱 王廙世將 張彭祖 任靖

韋昶文休 王修敬仁 范懷約

張永景初 吳休尚 施方泰

右十五人中之中

論曰魏帝筆墨雄贍。吳主體裁綿密。伯儒兼叙隸草。子邑分鑱梁邯。巨山三世。元凱累葉。王廙為右軍之師。彭祖取羲之之道。任靖矯名。文休題柱。敬仁清舉。致畏逼之詞。張范逢時。俱東南之美。施吳鄴下後生。同年拔萃。此十五人。允為中之中。

羅暉叔景 趙襲元嗣 劉輿 張昭

陸機士衡 朱誕 王導茂弘 庾亮元規

王洽 郗超 吳興 張翼 宋文帝 劉義隆

康昕 徐希秀 謝眺 玄暉 劉繪

陶隱君 名弘景 王宗素

右十八人中之下

論曰叔景元嗣並稱西州。劉興之筆札。張昭之無懈。陸機以弘才掩迹。朱誕以偏藝流聲。王導則列聖推能。庾亮則羣公挹巧。王洽以並通諸法。郗超以晚年取譽。張翼善効。宋帝康昕。郗秀孤生。謝眺劉繪。文宗書範。近來少前。陶隱君仙才。翰采拔于山谷。王宗素

繪事靡倫。篇筆傳于里閭。此十八人允為中之下

姜翊 梁宣 魏徵 玄成 韋秀 鍾典

向泰 羊忱 晉元帝 景文 識道人

范曄 蔚宗 宋炳 謝靈運 蕭思話

薄紹之 敬叔 齊高帝 紹伯 庾黔婁

費元璠 孫奉伯 王會 羊祐 叔子

論曰此二十一人並擅毫翰。動成楷則。殆逼前良。見希後彥。允為下之上

陽經 諸葛融 楊潭 張炳 岑淵

張輿 王濟 李夫人 劉穆之道和

朱齡石 庾景休 張融思光 褚元明

孔敬通 王籍文海

右十五人下之中

論曰此十五人雖未窮字與書尚文情披其叢薄非無香草視其涯岸皆有潤珠故遺斯紙以為世玩允為下之中

衛宣 李韞 陳基 傅庭堅 張紹

陰光 韋熊少季 張暢 曹任 宋嘉

張邈 羊固 傅夫人 辟閭訓 謝朓

徐羨之 孔閻 顏寶光 周仁皓

張欣泰 張熾 僧岳道人

右二十二人下之下

論曰此二十二人皆五味一和五色一彩視其雕文非特刻鵠人人下筆寧止追響遺跡見珍餘芳可折誠以駟馳並駕不逮前鋒而中權後殿各盡其美允為下之下

今以九例該此衆賢猶如玄圃積玉炎洲聚桂其中

實相推謝。故有茲多品。然終能振此鱗翼。俱上龍門。倘後之學者。更隨點曝云爾。

右書品庾肩吾所著載漢魏以來能書者肩吾生梁代相去不遠近者同時宜其評論精核如此後唐張懷瓘宋濤溪氏皆有論著不過稍加損益附以近世者耳夫古文窮于真草書法盡于六朝取法乎上者斯亦可以考見矣羅浮山樵跋

書品終

書法

唐 歐陽詢撰 王道焜閱

排疊

字欲其排疊疎密停均不可或濶或狹如壽臺畫筆麗羸夔系旁言旁之類八訣所謂分間布白又曰調勻點畫是也高宗書法所謂堆塚亦是也

避就

避密就疎避險就易避遠就近欲其彼此映帶得宜又如廬字上一擎既尖下一擎不當相同府字

書法

一筆向下一筆向左逢字下起拔出則上必作點亦避重疊而就簡徑也

頂戴

字之承上者多惟上重下輕者頂戴欲其得勢如疊壘藥鸞驚鷺鬢聲醫之類八訣所謂正如人上稱下載又謂不可頭輕尾重是也

穿插

字畫交錯者欲其疎密長短大小勻停如中弗井曲册兼禹禹爽爾襄甬耳婁由垂車無密之類八

訣所謂四面停勻八邊具備是也

向背

字有相向者有相背者各有體勢不可差錯相向如非卯好知和之類是也相背如北兆肥根之類是也

偏側

字之正者固多若有偏側欹斜亦當隨其字勢結體偏向右者如心戈衣幾之類向左者如夕朋乃勿少次之類正如偏者如亥女丈火互不之類字

法所謂偏者正之正者偏之又其妙也八訣又謂
勿令偏側亦是也

挑攙

字之形勢有須挑攙者如戈弋武丸氣之類如獻
勵散斷左邊既多須得右邊攙之如省炙之類上
偏者須得下攙之使相稱乃善

相讓

字之左右或多或少須彼此相讓方爲盡善如馬
旁系旁鳥旁諸字須左邊平直然後右邊可作字
否則妨礙不便如絲字以中央言字上畫短讓兩
系出如辨其中近下讓兩辛出如鷗鷗馳字兩旁
俱上狹下濶亦當相讓使不妨礙然後爲佳此類
是也

補空

如我哉字作點須對左邊實處不可與成戟戈諸
字同如襲辟餐贛之類欲其四滿方正也如醴泉
銘建字是也

貼零

如令今冬寒之類是也

粘合

字之本相離開者卽欲粘合使相着顧揖乃佳如諸偏旁字臥鑿非門之類是也

滿不要虛

如園圃圖國四包南隔目四勾之類是也

意連

字有形斷而意連者如之以心必小川州水求之類是也

覆冒

字之上大者必覆冒其下如雲頭穴宀頭奢金食夆巷泰之類是也

垂曳

垂如都鄉卿卯夆之類曳如水支欠皮更之走民也之類是也

借換

如醴泉銘秘字就示字右點作必字左點此借換也黃庭經庭字魏字亦借換也又如靈字法帖中

或作罍或作小亦借換也又如蘇之爲蘓秋之爲
秋鵝之爲鶩爲鵝之類爲其字難結體故互換如
此亦借換也所謂東映西帶是也

增減

字有難結體者或因筆畫少而增添如新之爲新
建之爲建是也或因筆畫多而減省如曹之爲曹
美之爲美但欲體勢茂美不論古字當如何書也
應副

字之點畫稀少者欲其彼此相映帶故必得應副
相稱而後可又如龍詩讐轉必一畫對一畫相應
亦相副也

撐拄

字之獨立者必得撐拄然後勁健可觀如可下永
亨亭寧丁手司卉草矛巾千予于弓之類是也

朝揖

字之凡有偏旁者皆欲相顧兩文成字者爲多如
鄒謝鋤儲與三體成字者尤欲相朝揖八訣所謂
迎相顧揖是也

救應

凡作

筆纔落便當忌第二三筆如何救應如

何結裏書法所謂意在筆先文向思後是也

附麗

字之形體有宜相附近者不可相離如形影飛起
超飲勉凡有文欠支旁者之類以小附大以少附
多是也

回抱

回抱向左者曷丐易菊之類向右者如艮鬼包旭

它之類是也

包裹

謂如囿圃打圈之類四圍包裹也尚向上包下幽
凶下包上匱匡左包右旬匈右包左之類是也

卻好

謂其包裹鬪湊不致失勢結束停當皆得其宜也

小成大

字以大成小者如冂之冫大者是也以小成大則
字之成形
字故謂之小成大如孤字只在

末後一

在末後一勾欠字一拔弋字一

點之類是也

小大成形

謂小字大字各字有形勢也東坡先生曰大字難於結密而無間小字難於寬綽而有餘若能大字結密小字寬綽則盡善盡美矣

小大 大小

書法曰大字促令小小字放令大自然寬猛得宜譬如日字之小難與國字同大如一字二字之疎

亦欲字畫與密者相間必當思所以位置排布令相映帶得宜然後爲上或曰謂上小下大上大下小欲其相稱亦一說也

左小右大

此一節乃字之病左右大小欲其相停人之結字易於左小而右大故此與下二節皆字之病也

左高右低 左短右長

此二節皆字之病不可左高右低是爲單肩左短右長八

令左短右長是也

學歐書者以加作字狹長故此法欲其結束整齊收歛緊密排疊次第則有老氣書譜所謂密爲老氣此所以貴爲福也

各自成形

凡寫字欲其合而爲一亦好分而異體亦好由其能各自成形故也至於疎密小大長短濶狹亦然要當消詳也

相管領

欲其彼此顧盼不失位置上欲覆下下欲承上左右亦然

應接

字之點畫欲其互相應接兩點者如小八小自相應接三點者如系則左朝右中朝上右朝左四點如然無二字則兩旁二點相應中間相接又作亦相應接至於人入水木州無之類亦然已上皆言其大又在學者能以意消詳觸類而長之可也

