

康徳十奉時憲書

特277

364

特277-364



\*76W10303 \*



始



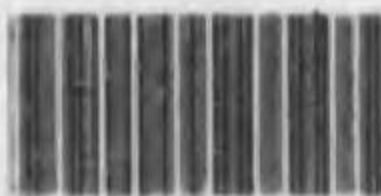
國務院頒行

# 康德十年<sup>歲次</sup>癸未時憲書

中央觀象臺編纂



76W10303



中央觀象台寄贈

## 國本奠定詔書

朕茲為敬立  
建國神廟以奠國本於悠久張國綱於無疆詔爾衆  
庶曰我國自建國以來邦基益固邦運益興與  
蒸日踴隆治仰厥淵源念斯丕績莫不皆賴  
天照大神之神麻  
天皇陛下之保佑是以朕嚮躬訪  
日本皇室誠個致謝感戴彌重詔爾衆庶訓以一德  
一心之義其旨深矣今茲東渡恭祝  
紀元二千六百年慶典親拜  
皇大神宮回鑾之吉敬立  
建國神廟奉祀  
天照大神靈厥崇敬以身禱國民福祉式為永典今  
朕子孫萬世祗承有孚無窮庶幾國本奠於惟  
神之道國綱張於忠孝之教仁愛所安協和所  
化四海清明萬保  
神麻爾衆庶其克體朕意培本振綱力行弗懈自強  
勿息欽此

御名 御璽

康德七年七月十五日

國務總理大臣 張 景 惠  
官內府大臣 熙 洽

## 回鑾訓民詔書

朕自登極以來 亟思躬訪日本皇室 修睦聯歡  
以伸積慕 今次東渡 宿願克遂 日本皇室  
懇切相待 備極優隆 其臣民 熱誠迎送 亦  
無不殫竭禮敬 衷懷銘刻 殊不能忘 深維我  
國建立 以遠今茲 皆賴友邦之仗義盡力 以  
奠丕基 茲幸親致誠悃 復加意觀察 知其政  
本所立 在乎仁愛 教本所重 在乎忠孝 民  
心之尊君親上 如天如地 莫不忠勇奉公 誠  
意為國 故能安內攘外 講信恤鄰 以維持萬  
世一系之皇統 朕今躬接其上下 咸以至誠相  
結 氣同道合 依賴不渝 朕與  
日本天皇陛下 精神如一體 爾衆庶等 更當  
仰體此意 與友邦一德一心 以冀定兩國永久  
之基礎 發揚東方道德之真義 則大局和平  
人類福祉 必可致也 凡我臣民 務遵朕旨  
以垂萬禎 欽此

御名 御璽

康德二年五月二日

國務總理大臣 鄭 孝 胥  
官內府大臣 沈 瑞 麟

(有發漢文兩滿日以後書詔定其本國位)



康徳十年

# 國歌

M.M. ♩ = 80

キミガイマニサエアラレテ  
 神光開宇宙表裏山河社稷  
 トマカノバンジューコトホギ  
 水受天祐兮萬壽無疆海嶽  
 アマツミワザアフギマツラム  
 仰贊天皇兮輝煌日月傳

如蒙蒙要伴奏時以首節四小節光之

# 滿洲帝國全國圖

















陽曆一月大 陰曆十二月大

Calendar table for the right page showing dates from 1st to 14th, including zodiac signs (e.g., 己未, 庚申), lunar phases (e.g., 朔, 望), and specific rituals (e.g., 宜祭祀, 宜沐浴).

小寒 (陰十二月節) 六日午後一時五十五分... 大寒 (陰十二月節) 二十一日午前七時十九分... 包含節氣時間和太陽高度等詳細數據。

元旦

Calendar table for the left page showing dates from 15th to 31st, including zodiac signs (e.g., 庚申, 辛酉), lunar phases (e.g., 望, 朔), and specific rituals (e.g., 宜祭祀, 宜沐浴).

陽曆二月平

陰曆正月小

立春

立春日(陰正月)五日午前一時四十一分

會期 五日午前八時二十九分

春節 萬壽節

紀元節

十三日	十二日	十一日	十日	九日	八日	七日	六日	五日	四日	三日	二日	一日
癸丑	壬子	癸丑	壬子	癸丑	壬子	癸丑	壬子	癸丑	壬子	癸丑	壬子	癸丑
正月初九日	正月初八日	正月初七日	正月初六日	正月初五日	正月初四日	正月初三日	正月初二日	正月初一日	十二月初三日	十二月初九日	十二月初八日	十二月初七日
壬寅	辛丑	庚子	己亥	戊戌	丁酉	丙申	乙未	甲午	癸巳	壬辰	辛卯	庚寅
宜祭祀	宜祭祀	宜祭祀	宜祭祀	宜祭祀	宜祭祀	宜祭祀	宜祭祀	宜祭祀	宜祭祀	宜祭祀	宜祭祀	宜祭祀

元宵節

十四日	十五日	十六日	十七日	十八日	十九日	二十日	二十一日	二十二日	二十三日	二十四日	二十五日	二十六日	二十七日	二十八日
癸丑	壬子	癸丑	壬子	癸丑	壬子	癸丑	壬子	癸丑	壬子	癸丑	壬子	癸丑	壬子	癸丑
正月初十日	正月十一日	正月十二日	正月十三日	正月十四日	正月十五日	正月十六日	正月十七日	正月十八日	正月十九日	正月二十日	正月廿一日	正月廿二日	正月廿三日	正月廿四日
癸卯	甲辰	乙巳	丙午	丁未	戊申	己酉	庚戌	辛亥	壬子	癸丑	甲寅	乙卯	丙辰	丁巳
宜祭祀	宜祭祀	宜祭祀	宜祭祀	宜祭祀	宜祭祀	宜祭祀	宜祭祀	宜祭祀	宜祭祀	宜祭祀	宜祭祀	宜祭祀	宜祭祀	宜祭祀





訪日宣報

陽曆五月大

陰曆四月大

十四日	十三日	十二日	十一日	十日	九日	八日	七日	六日	五日	四日	三日	二日	一日
星期五	星期四	星期三	星期二	星期一	星期日	星期六	星期五	星期四	星期三	星期二	星期一	星期日	星期六
		○上弦						立夏		●合朔			
四月初十日	四月初九日	四月初八日	四月初七日	四月初六日	四月初五日	四月初四日	四月初三日	四月初二日	四月初一日	三月初九日	三月初八日	三月初七日	三月初六日
辛未土井滿	庚午土參除	己巳木前建	戊辰木畢開	丁卯火昴開	丙寅火胃收	乙丑金畢成	甲子金奎危	癸亥水壁危	壬戌水室破	辛酉木危執	庚申木虛定	己未火女平	戊午火女平
宜祭祀沐浴掃舍宇平治道塗	宜祭祀	佛誕廟會	宜祭祀沐浴掃舍宇平治道塗	宜祭祀沐浴掃舍宇平治道塗	宜祭祀沐浴掃舍宇平治道塗	宜祭祀沐浴掃舍宇平治道塗	宜祭祀沐浴掃舍宇平治道塗	宜祭祀沐浴掃舍宇平治道塗	宜祭祀沐浴掃舍宇平治道塗	天齊佛廟會 宜祭祀沐浴掃舍宇	宜祭祀沐浴掃舍宇	宜祭祀沐浴掃舍宇	宜祭祀沐浴掃舍宇

立夏(陰四月節) 六日午後六時五十四分 日出午前五時二十五分 日入午後七時四十六分

小滿(陰四月中) 二十二日午前八時三十分 日出午前五時七十分 日入午後八時四十分

合朔 四日午後六時四十五分  
上弦 十二日午後六時五十二分  
望 二十日午前六時三十分  
下弦 二十六日午後十時三十四分

建國忠堂廟

三十一日	三十日	二十九日	二十八日	二十七日	二十日	二十五日	二十四日	二十三日	二十二日	二十一日	二十日	十九日	十八日	十七日	十六日	十五日
星期一	星期日	星期六	星期五	星期四	星期三	星期二	星期一	星期日	星期六	星期五	星期四	星期三	星期二	星期一	星期日	星期六
					○下弦				小滿			○望				
四月廿八日	四月廿七日	四月廿六日	四月廿五日	四月廿四日	四月廿三日	四月廿二日	四月廿一日	四月二十日	四月十九日	四月十八日	四月十七日	四月十六日	四月十五日	四月十四日	四月十三日	四月十二日
己丑火危成	戊子火虛危	丁亥土女破	丙戌土牛執	乙酉水斗定	甲申水箕平	癸未木尾滿	壬午木心除	辛巳金房建	庚辰金感閉	己卯土亢開	戊寅土角收	丁丑水駝成	丙子水翼危	乙亥火張破	甲戌火星執	癸酉金柳定
藥王廟會 宜祭祀	宜祭祀會親友沐浴載衣	宜沐浴破屋壞垣	宜祭祀會親友沐浴	宜祭祀會親友沐浴	宜祭祀沐浴掃舍宇平治道塗	宜祭祀	宜祭祀會親友出行沐浴療病掃舍宇破土安葬	宜祭祀	宜祭祀	娘廟會 宜祭祀入學	宜祭祀沐浴	宜祭祀會親友出行沐浴安眠沐浴	宜祭祀會親友出行沐浴安眠沐浴	宜祭祀沐浴療病	宜祭祀沐浴	宜祭祀會親友出行沐浴安眠沐浴





陽曆 七月大 陰曆 六月大

十四日	十三日	十二日	十一日	十日	九日	八日	七日	六日	五日	四日	三日	二日	一日
庚辰	辛巳	壬午	癸未	甲申	乙酉	丙戌	丁亥	戊子	己丑	庚寅	辛卯	壬辰	癸巳
水	火	土	金	木	土	金	木	火	土	金	木	土	金
六月初十日	六月初九日	六月初八日	六月初七日	六月初六日	六月初五日	六月初四日	六月初三日	六月初二日	六月初一日	五月初九日	五月初八日	五月初七日	五月初六日
庚辰	辛巳	壬午	癸未	甲申	乙酉	丙戌	丁亥	戊子	己丑	庚寅	辛卯	壬辰	癸巳
土	金	木	土	金	木	火	土	金	木	土	金	木	土
宜祭祀沐浴掃舍宇	宜祭祀沐浴掃舍宇	宜祭祀沐浴掃舍宇	宜祭祀沐浴掃舍宇	宜祭祀沐浴掃舍宇	宜祭祀沐浴掃舍宇	宜祭祀沐浴掃舍宇	宜祭祀沐浴掃舍宇	宜祭祀沐浴掃舍宇	宜祭祀沐浴掃舍宇	宜祭祀沐浴掃舍宇	宜祭祀沐浴掃舍宇	宜祭祀沐浴掃舍宇	宜祭祀沐浴掃舍宇

小暑(陰六月節) 八日午前九時三十九分 日出午前五時五十分 日入午後八時三十分

大暑(陰六月中) 二十四日午前三時五十分 日出午前五時十七分 日入午後八時十二分

合朔 二日午後九時四十四分  
上弦 十一日午前二時二十九分  
望 十七日午後九時三十一分  
下弦 二十四日午後一時三十八分

建國神廟 創建紀念日

十五日	十六日	十七日	十八日	十九日	二十日	二十一日	二十二日	二十三日	二十四日	二十五日	二十六日	二十七日	二十八日	二十九日	三十日	三十一日
庚辰	辛巳	壬午	癸未	甲申	乙酉	丙戌	丁亥	戊子	己丑	庚寅	辛卯	壬辰	癸巳	甲午	乙未	丙申
木	土	金	木	土	金	木	土	金	木	土	金	木	土	金	木	土
六月十四日	六月十五日	六月十六日	六月十七日	六月十八日	六月十九日	六月二十日	六月廿一日	六月廿二日	六月廿三日	六月廿四日	六月廿五日	六月廿六日	六月廿七日	六月廿八日	六月廿九日	六月三十日
甲戌	乙亥	丙子	丁丑	戊寅	己卯	庚辰	辛巳	壬午	癸未	甲申	乙酉	丙戌	丁亥	戊子	己丑	庚寅
火	土	金	木	土	金	木	土	金	木	土	金	木	土	金	木	土
宜祭祀	宜祭祀	宜沐浴	宜祭祀	宜祭祀	宜祭祀	宜祭祀	宜祭祀	宜祭祀	宜祭祀	宜祭祀	宜祭祀	宜祭祀	宜祭祀	宜祭祀	宜祭祀	宜祭祀

陽曆 八月大 陰曆 七月大

十四日	十三日	十二日	十一日	十日	九日	八日	七日	六日	五日	四日	三日	二日	一日
庚戌	辛酉	壬申	癸未	甲午	乙巳	丙辰	丁卯	戊寅	己丑	庚子	辛酉	壬申	癸未
土	金	木	水	火	土	金	木	水	火	土	金	木	水
七月十四日	七月十三日	七月十二日	七月十一日	七月初十日	七月初九日	七月初八日	七月初七日	七月初六日	七月初五日	七月初四日	七月初三日	七月初二日	七月初一日
甲辰	癸卯	壬寅	辛丑	庚子	己亥	戊戌	丁酉	丙申	乙未	甲午	癸巳	壬辰	辛卯
火	金	木	土	水	火	土	金	木	水	火	土	金	木
宜祭祀	宜祭祀	宜沐浴	宜祭祀	宜祭祀	宜祭祀	宜祭祀	宜祭祀	宜祭祀	宜祭祀	宜祭祀	宜祭祀	宜祭祀	宜祭祀

立秋 (陰七月節) 八日午後七時十九分  
 處暑 (陰七月中) 二十四日午前九時五十六分

合朔 一日午後一時六分  
 上弦 九日午前四時三十分  
 望 十六日午前四時三十分  
 下弦 廿三日午前四時三十分  
 合朔 三十一日午前四時三十分

十五日	十六日	十七日	十八日	十九日	二十日	二十一日	二十二日	二十三日	二十四日	二十五日	二十六日	二十七日	二十八日	二十九日	三十日	三十一日
庚戌	辛酉	壬申	癸未	甲午	乙巳	丙辰	丁卯	戊寅	己丑	庚子	辛酉	壬申	癸未	甲午	乙巳	丙辰
土	金	木	水	火	土	金	木	水	火	土	金	木	水	火	土	金
七月十五日	七月十六日	七月十七日	七月十八日	七月十九日	七月二十日	七月二十一日	七月二十二日	七月二十三日	七月二十四日	七月二十五日	七月二十六日	七月二十七日	七月二十八日	七月二十九日	七月三十日	八月初一日
乙巳	丙辰	丁卯	戊寅	己丑	庚子	辛酉	壬申	癸未	甲午	乙巳	丙辰	丁卯	戊寅	己丑	庚子	辛酉
火	土	金	木	水	火	土	金	木	水	火	土	金	木	水	火	土
宜祭祀	宜祭祀	宜祭祀	宜祭祀	宜祭祀	宜祭祀	宜祭祀	宜祭祀	宜祭祀	宜祭祀	宜祭祀	宜祭祀	宜祭祀	宜祭祀	宜祭祀	宜祭祀	宜祭祀

陽曆 九月小  
陰曆 八月小  
白露 (陰八月節) 八日午後九時五十六分  
秋分 (陰八月中) 二十四日午前七時十二分

上弦 七日午後九時三十三分  
望 十四日午後零時四十分  
下弦 二十一日午後四時六分  
合朔 二十九日午後八時二十九分

秋丁祀孔

中秋節

十四日	十三日	十二日	十一日	十日	九日	八日	七日	六日	五日	四日	三日	二日	一日
星期二	星期一	星期日	星期六	星期五	星期四	星期三	星期二	星期一	星期日	星期六	星期五	星期四	星期三
火	月	日	土	金	木	水	火	月	日	土	金	木	水
○空						○上弦							
八月十五日	八月十四日	八月十三日	八月十二日	八月十一日	八月初十日	八月初九日	八月初八日	八月初七日	八月初六日	八月初五日	八月初四日	八月初三日	八月初二日
乙亥火屬滿	甲戌火心除	癸酉金房建	壬申金感閉	辛未土九開	庚午土角收	己巳木幹成	戊辰木翼成	丁卯火張危	丙寅火星破	乙丑金柳執	甲子金鬼定	癸亥水井平	壬戌水學滿
宜祭祀沐浴掃舍宇	宜祭祀沐浴掃舍宇	宜祭祀沐浴掃舍宇	宜祭祀沐浴掃舍宇	宜祭祀入學會親友嫁娶出行移徙載衣暨柱上梁牧養	宜祭祀	宜祭祀掃舍宇暨柱上梁載衣暨柱上梁	宜祭祀掃舍宇暨柱上梁載衣暨柱上梁	宜祭祀掃舍宇暨柱上梁載衣暨柱上梁	宜祭祀掃舍宇暨柱上梁載衣暨柱上梁	宜會親友	宜祭祀掃舍宇暨柱上梁載衣暨柱上梁	宜祭祀沐浴平治道塗	宜祭祀掃舍宇暨柱上梁載衣暨柱上梁

建國紀念

十五日	十六日	十七日	十八日	十九日	二十日	二十一日	二十二日	二十三日	二十四日	二十五日	二十六日	二十七日	二十八日	二十九日	三十日
星期三	星期四	星期五	星期六	星期日	星期一	星期二	星期三	星期四	星期五	星期六	星期日	星期一	星期二	星期三	星期四
水	木	金	土	日	月	火	水	木	金	土	日	月	火	水	木
						○下弦			秋分			社		○合朔	
八月十六日	八月十七日	八月十八日	八月十九日	八月二十日	八月廿一日	八月廿二日	八月廿三日	八月廿四日	八月廿五日	八月廿六日	八月廿七日	八月廿八日	八月廿九日	九月初一日	九月初二日
丙子水算平	丁丑水斗定	戊寅土牛執	己卯土女破	庚辰金虛危	辛巳金危成	壬午木室收	癸未木室閉	甲申水室閉	乙酉水室建	丙戌土胃除	丁亥土昂滿	戊子火畢平	己丑火術定	庚寅木參執	辛卯木神破
日本承認滿洲國紀念日 宜祭祀沐浴平治道塗	宜祭祀掃舍宇暨柱上梁載衣暨柱上梁	宜祭祀掃舍宇暨柱上梁載衣暨柱上梁	宜祭祀掃舍宇暨柱上梁載衣暨柱上梁	宜祭祀掃舍宇暨柱上梁載衣暨柱上梁	宜祭祀	宜祭祀	宜祭祀會親友	宜祭祀沐浴掃舍宇	宜祭祀沐浴掃舍宇	宜祭祀沐浴掃舍宇	宜祭祀沐浴	宜祭祀平治道塗	宜祭祀平治道塗	宜沐浴	宜沐浴



陽曆十一月小

陰曆十月大

建癸亥 黑赤白 井宿值月

立冬(陰十月節) 八日午後三時五十九分 日出前七時二十二分 日入午後五時二十二分  
小雪(陰十月中) 二十三日午後一時二十二分 日出前七時四十二分 日入午後五時七分

上弦 五日午後六時二十二分  
望 十二日午前十時二十六分  
下弦 二十日午前七時四十五分  
合朔 二十八日午前零時二十五分

十四日	十三日	十二日	十一日	十日	九日	八日	七日	六日	五日	四日	三日	二日	一日
癸丑	壬子	癸丑	壬子	癸丑	壬子	癸丑	壬子	癸丑	壬子	癸丑	壬子	癸丑	壬子
火	土	金	木	水	火	土	金	木	水	火	土	金	木
		○望							●上弦				
十月十七日	十月十六日	十月十五日	十月十四日	十月十三日	十月十二日	十月十一日	十月初十日	十月初九日	十月初八日	十月初七日	十月初六日	十月初五日	十月初四日
丙子	乙亥	甲戌	癸酉	壬申	辛未	庚午	己巳	戊辰	丁卯	丙寅	乙丑	甲子	癸亥
水	火	土	金	木	水	火	土	金	木	水	火	土	金
宜出行移徙沐浴療病擇會字破土啓鑽	宜祭祀沐浴	宜祭祀	宜祭祀沐浴擇會字	宜沐浴擇會字	宜沐浴擇會字	宜祭祀沐浴擇會字	宜祭祀	宜祭祀沐浴	宜祭祀結婚姻會親友嫁娶進人口煙烙收獵安葬啓鑽			宜祭祀沐浴	宜祭祀沐浴擇會字

十五日	十四日	十三日	十二日	十一日	十日	九日	八日	七日	六日	五日	四日	三日	二日	一日
癸丑	壬子	癸丑	壬子	癸丑	壬子	癸丑	壬子	癸丑	壬子	癸丑	壬子	癸丑	壬子	癸丑
火	土	金	木	水	火	土	金	木	水	火	土	金	木	水
														●合朔
十月十八日	十月十九日	十月二十日	十月廿一日	十月廿二日	十月廿三日	十月廿四日	十月廿五日	十月廿六日	十月廿七日	十月廿八日	十月廿九日	十月初一日	十月初二日	十月初三日
丁丑	戊寅	己卯	庚辰	辛巳	壬午	癸未	甲申	乙酉	丙戌	丁亥	戊子	己丑	庚寅	辛卯
水	土	金	木	水	火	土	金	木	水	火	土	金	木	水
宜祭祀	宜祭祀	宜祭祀	宜祭祀	宜祭祀	宜祭祀	宜祭祀	宜祭祀	宜祭祀	宜祭祀	宜祭祀	宜祭祀	宜祭祀	宜祭祀	宜沐浴



癸未年男女九宮度生屬表

康德十年	癸未年	木	一歲	羊	民國十二年	癸未年	水	二十一歲	猪	光緒二十九年	癸卯年	金	四十一歲	兔
康德九年	壬午年	木	二歲	馬	民國十一年	壬戌年	水	二十二歲	狗	光緒二十八年	壬寅年	金	四十二歲	虎
康德八年	辛巳年	金	三歲	蛇	民國十年	辛酉年	木	二十三歲	雞	光緒二十七年	辛丑年	土	四十三歲	牛
康德七年	庚辰年	金	四歲	龍	民國九年	庚申年	木	二十四歲	猴	光緒二十六年	庚子年	土	四十四歲	鼠
康德六年	己卯年	土	五歲	兔	民國八年	己未年	火	二十五歲	羊	光緒二十五年	己酉年	金	四十五歲	猪
康德五年	戊寅年	土	六歲	虎	民國七年	戊午年	火	二十六歲	馬	光緒二十四年	戊辰年	木	四十六歲	狗
康德四年	丁丑年	水	七歲	牛	民國六年	丁巳年	土	二十七歲	蛇	光緒二十三年	丁酉年	金	四十七歲	猴
康德三年	丙子年	水	八歲	鼠	民國五年	丙辰年	土	二十八歲	龍	光緒二十二年	丙申年	火	四十八歲	羊
康德二年	乙亥年	火	九歲	猪	民國四年	乙卯年	水	二十九歲	兔	光緒二十一年	乙未年	金	四十九歲	馬
康德元年	甲戌年	火	十歲	狗	民國三年	甲寅年	木	三十歲	虎	光緒二十年	甲子年	金	五十歲	蛇
大同二年	癸酉年	金	十一歲	雞	民國二年	癸丑年	土	三十一歲	牛	光緒十九年	癸巳年	水	五十一歲	鼠
大同元年	壬申年	金	十二歲	猴	民國元年	壬子年	木	三十二歲	鼠	光緒十八年	壬辰年	水	五十二歲	猪
民國二十年	癸未年	土	十三歲	羊	宣統三年	癸亥年	金	三十三歲	猪	光緒十七年	癸卯年	木	五十三歲	狗
民國十九年	壬午年	土	十四歲	馬	宣統二年	壬戌年	金	三十四歲	狗	光緒十六年	壬寅年	木	五十四歲	猴
民國十八年	辛巳年	木	十五歲	蛇	宣統元年	辛酉年	土	三十五歲	雞	光緒十五年	辛巳年	火	五十五歲	牛
民國十七年	庚辰年	木	十六歲	龍	光緒三十四年	庚申年	土	三十六歲	猴	光緒十四年	庚子年	火	五十六歲	鼠
民國十六年	己卯年	木	十七歲	兔	光緒三十三年	己未年	土	三十七歲	羊	光緒十三年	己酉年	土	五十七歲	猪
民國十五年	戊寅年	火	十八歲	虎	光緒三十二年	戊午年	水	三十八歲	馬	光緒十二年	戊辰年	土	五十八歲	狗
民國十四年	丁丑年	火	十九歲	牛	光緒三十一年	丁巳年	火	三十九歲	蛇	光緒十一年	丁酉年	水	五十九歲	猴
民國十三年	甲子年	金	二十歲	鼠	光緒三十年	甲辰年	火	四十歲	龍	光緒十年	甲子年	水	六十歲	羊

光緒九年	癸未年	木	六十一歲	羊	同治二年	癸亥年	水	八十一歲	猪	道光二十三年	癸卯年	金	百一歲	兔
光緒八年	壬午年	木	六十二歲	馬	同治元年	壬戌年	水	八十二歲	狗	道光二十二年	壬寅年	金	百二歲	虎
光緒七年	辛巳年	金	六十三歲	蛇	咸豐十一年	辛酉年	木	八十三歲	雞	道光二十一年	辛丑年	土	百三歲	牛
光緒六年	庚辰年	金	六十四歲	龍	咸豐十年	庚申年	木	八十四歲	猴	道光二十年	庚子年	土	百四歲	鼠
光緒五年	己卯年	土	六十五歲	兔	咸豐九年	己未年	火	八十五歲	羊	道光十九年	己酉年	金	百五歲	猪
光緒四年	戊寅年	土	六十六歲	虎	咸豐八年	戊午年	火	八十六歲	馬	道光十八年	戊辰年	木	百六歲	狗
光緒三年	丁丑年	水	六十七歲	牛	咸豐七年	丁巳年	土	八十七歲	蛇	道光十七年	丁酉年	金	百七歲	猴
光緒二年	丙子年	水	六十八歲	鼠	咸豐六年	丙辰年	土	八十八歲	龍	道光十六年	丙申年	火	百八歲	羊
光緒元年	乙亥年	火	六十九歲	猪	咸豐五年	乙卯年	水	八十九歲	兔	道光十五年	乙未年	金	百九歲	馬
同治十三年	甲戌年	火	七十歲	狗	咸豐四年	甲寅年	木	九十歲	虎	道光十四年	甲子年	金	百十歲	蛇
同治十二年	癸酉年	金	七十一歲	雞	咸豐三年	癸丑年	土	九十一歲	牛	道光十三年	癸巳年	水	百十一歲	鼠
同治十一年	壬申年	金	七十二歲	猴	咸豐二年	壬子年	木	九十二歲	鼠	道光十二年	壬辰年	水	百十二歲	猪
同治十年	辛未年	土	七十三歲	羊	咸豐元年	辛酉年	金	九十三歲	猪	道光十一年	辛巳年	火	百十三歲	狗
同治九年	庚午年	土	七十四歲	馬	咸豐元年	庚申年	金	九十四歲	猴	道光十年	庚子年	木	百十四歲	蛇
同治八年	己巳年	木	七十五歲	蛇	道光三十年	庚戌年	金	九十四歲	狗	道光九年	己酉年	金	百十五歲	牛
同治七年	戊辰年	木	七十六歲	龍	道光二十九年	己未年	土	九十五歲	鼠	道光八年	己巳年	火	百十六歲	猪
同治六年	丁卯年	火	七十七歲	兔	道光二十八年	戊申年	土	九十六歲	雞	道光七年	戊子年	火	百十七歲	狗
同治五年	丙寅年	火	七十八歲	虎	道光二十七年	丁未年	水	九十七歲	羊	道光六年	丁酉年	土	百十八歲	猴
同治四年	乙丑年	金	七十九歲	牛	道光二十六年	丙午年	水	九十八歲	馬	道光五年	丙辰年	土	百十九歲	蛇
同治三年	甲子年	金	八十歲	鼠	道光二十五年	乙巳年	火	九十九歲	龍	道光四年	乙酉年	水	百二十歲	羊

平均氣溫 (攝氏之度) 示零度以下

地名	一月	二月	三月	四月	五月	六月	七月	八月	九月	十月	十一月	十二月	年
地	17.8	13.1	3.0	6.6	14.2	20.1	23.9	21.8	15.3	7.7	3.3	13.7	4.9
新	17.1	12.4	2.3	5.9	13.5	19.4	23.2	21.1	14.6	7.0	2.6	13.0	4.2
哈爾濱	15.3	10.6	0.5	4.1	11.8	17.7	21.5	19.4	12.9	5.3	0.9	12.2	3.4
克爾	14.6	9.9	-0.2	3.4	11.1	17.0	20.8	18.7	12.2	4.6	0.2	11.5	2.7
齊齊哈爾	13.9	9.2	-0.9	2.7	10.4	16.3	20.1	18.0	11.5	3.9	-0.5	10.8	2.0
黑龍	13.2	8.5	-1.6	2.0	9.7	15.6	19.4	17.3	10.8	3.2	-1.2	10.1	1.3
富錦	12.5	7.8	-2.3	1.3	9.0	14.9	18.7	16.6	10.1	2.5	-1.9	9.4	0.6
佳木斯	11.8	7.1	-3.0	0.6	8.3	14.2	18.0	15.9	9.4	1.8	-2.6	8.7	-0.1
牡丹江	11.1	6.4	-3.7	-0.1	7.6	13.5	17.3	15.2	8.7	1.1	-3.3	8.0	-0.8
延吉	10.4	5.7	-4.4	-0.8	6.9	12.8	16.6	14.5	8.0	0.4	-4.0	7.3	-1.5
通化	9.7	5.0	-5.1	-1.5	6.2	12.1	15.9	13.8	7.3	-0.3	-4.7	6.6	-2.2
營口	9.0	4.3	-5.8	-2.2	5.5	11.4	15.2	13.1	6.6	-1.0	-5.4	5.9	-2.9
錦州	8.3	3.6	-6.5	-2.9	4.8	10.7	14.5	12.4	5.9	-1.7	-6.1	5.2	-3.6
承德	7.6	2.9	-7.2	-3.6	4.1	10.0	13.8	11.7	5.2	-2.4	-6.8	4.5	-4.3
開魯	6.9	2.2	-7.9	-4.3	3.4	9.3	13.1	11.0	4.5	-3.1	-7.5	3.8	-5.0
興安	6.2	1.5	-8.6	-5.0	2.7	8.6	12.4	10.3	3.8	-3.8	-8.2	3.1	-5.7
海拉爾	5.5	0.8	-9.3	-5.7	2.0	7.9	11.7	9.6	3.1	-4.5	-8.9	2.4	-6.4
滿洲里	4.8	0.1	-10.0	-6.4	1.3	7.2	11.0	8.9	2.4	-5.2	-9.6	1.7	-7.1
大連	4.1	-0.6	-10.7	-7.1	0.6	6.5	10.3	8.2	1.7	-5.9	-10.3	1.0	-7.8

最高極氣溫 (攝氏之度) 示零度以下

地名	一月	二月	三月	四月	五月	六月	七月	八月	九月	十月	十一月	十二月	年
地	31.1	27.0	17.5	27.5	32.2	33.9	36.0	34.9	29.2	20.5	11.8	5.1	26.6
新	30.4	26.3	16.8	26.8	31.5	33.2	35.3	34.2	28.5	19.8	11.1	4.4	25.9
哈爾濱	28.6	24.5	15.0	25.0	29.7	31.4	33.5	32.4	26.7	18.0	9.3	2.6	24.2
克爾	27.9	23.8	14.3	24.3	29.0	30.7	32.8	31.7	26.0	17.3	8.6	1.9	23.5
齊齊哈爾	27.2	23.1	13.6	23.6	28.3	30.0	32.1	31.0	25.3	16.6	7.9	1.2	22.8
黑龍	26.5	22.4	12.9	22.9	27.6	29.3	31.4	30.3	24.6	15.9	7.2	0.5	22.1
富錦	25.8	21.7	12.2	22.2	26.9	28.6	30.7	29.6	23.9	15.2	6.5	-0.2	21.4
佳木斯	25.1	21.0	11.5	21.5	26.2	27.9	29.9	28.8	23.2	14.5	5.8	-0.9	20.7
牡丹江	24.4	20.3	10.8	20.8	25.5	27.2	29.2	28.1	22.5	13.8	5.1	-1.6	20.0
延吉	23.7	19.6	10.1	20.1	24.8	26.5	28.5	27.4	21.8	13.1	4.4	-2.3	19.3
通化	23.0	18.9	9.4	19.4	24.1	25.8	27.8	26.7	21.1	12.4	3.7	-3.0	18.6
營口	22.3	18.2	8.7	18.7	23.4	25.1	27.1	26.0	20.4	11.7	3.0	-3.7	17.9
錦州	21.6	17.5	8.0	18.0	22.7	24.4	26.4	25.3	19.7	11.0	2.3	-4.4	17.2
承德	20.9	16.8	7.3	17.3	22.0	23.7	25.7	24.6	19.0	10.3	1.6	-5.1	16.5
開魯	20.2	16.1	6.6	16.6	21.3	23.0	25.0	23.9	18.3	9.6	0.9	-5.8	15.8
興安	19.5	15.4	5.9	15.9	20.6	22.3	24.3	23.2	17.6	8.9	0.2	-6.5	15.1
海拉爾	18.8	14.7	5.2	15.2	19.9	21.6	23.6	22.5	16.9	8.2	-0.5	-7.2	14.4
滿洲里	18.1	14.0	4.5	14.5	19.2	20.9	22.9	21.8	16.2	7.5	-1.2	-7.9	13.7
大連	17.4	13.3	3.8	13.8	18.5	20.2	22.2	21.1	15.5	6.8	-1.9	-8.6	13.0





降水日數

地名	一月	二月	三月	四月	五月	六月	七月	八月	九月	十月	十一月	十二月
新地	六	六	六	六	六	六	六	六	六	六	六	六
哈爾濱	五	五	五	五	五	五	五	五	五	五	五	五
齊齊哈爾	四	四	四	四	四	四	四	四	四	四	四	四
克山	五	五	五	五	五	五	五	五	五	五	五	五
黑龍	四	四	四	四	四	四	四	四	四	四	四	四
富錦	六	六	六	六	六	六	六	六	六	六	六	六
東寧	六	六	六	六	六	六	六	六	六	六	六	六
佳木斯	八	八	八	八	八	八	八	八	八	八	八	八
牡丹江	五	五	五	五	五	五	五	五	五	五	五	五
接洽	六	六	六	六	六	六	六	六	六	六	六	六
延吉	四	四	四	四	四	四	四	四	四	四	四	四
通化	八	八	八	八	八	八	八	八	八	八	八	八
奉天	四	四	四	四	四	四	四	四	四	四	四	四
營口	三	三	三	三	三	三	三	三	三	三	三	三
錦州	二	二	二	二	二	二	二	二	二	二	二	二
承德	二	二	二	二	二	二	二	二	二	二	二	二
開魯	三	三	三	三	三	三	三	三	三	三	三	三
索倫	一	一	一	一	一	一	一	一	一	一	一	一
興安	一	一	一	一	一	一	一	一	一	一	一	一
海拉爾	六	六	六	六	六	六	六	六	六	六	六	六
滿洲里	四	四	四	四	四	四	四	四	四	四	四	四
大連	四	四	四	四	四	四	四	四	四	四	四	四

快晴日數

霜雪期節

地名	初霜	終霜	初雪	終雪
新地	九月三十日	五月二日	十月二十一日	四月二十三日
哈爾濱	九月二十六日	五月五日	十月二十四日	四月二十八日
齊齊哈爾	九月二十五日	五月七日	十月十三日	五月四日
克山	九月二十二日	五月十三日	十月十一日	五月四日
黑龍	九月二十三日	五月十五日	十月十一日	五月六日
富錦	九月二十日	五月十五日	十月十一日	五月六日
東寧	九月二十日	五月十五日	十月十一日	五月六日
佳木斯	九月二十日	五月十五日	十月十一日	五月六日
牡丹江	九月二十日	五月十五日	十月十一日	五月六日
接洽	九月二十日	五月十五日	十月十一日	五月六日
延吉	九月二十日	五月十五日	十月十一日	五月六日
通化	九月二十日	五月十五日	十月十一日	五月六日
奉天	九月二十日	五月十五日	十月十一日	五月六日
營口	九月二十日	五月十五日	十月十一日	五月六日
錦州	九月二十日	五月十五日	十月十一日	五月六日
承德	九月二十日	五月十五日	十月十一日	五月六日
開魯	九月二十日	五月十五日	十月十一日	五月六日
索倫	九月二十日	五月十五日	十月十一日	五月六日
興安	九月二十日	五月十五日	十月十一日	五月六日
海拉爾	九月二十日	五月十五日	十月十一日	五月六日
滿洲里	九月二十日	五月十五日	十月十一日	五月六日
大連	九月二十日	五月十五日	十月十一日	五月六日

觀測地一覽

地名	北緯	東經	標高
新地	四三度五分	一五五度二分	一五五米
哈爾濱	四五度四分	一三五度二分	一四五米
齊齊哈爾	四七度二分	一三五度五分	一四七米
克山	四八度四分	一三五度五分	一四七米
黑龍	四八度四分	一三五度五分	一四七米
富錦	四七度一分	一三七度二分	一三七米
東寧	四七度一分	一三七度二分	一三七米
佳木斯	四六度四分	一三〇度二分	一三五米
牡丹江	四四度三分	一三〇度二分	一三五米
接洽	四四度三分	一三〇度二分	一三五米
延吉	四二度四分	一二九度九分	一三二米
通化	四二度四分	一二九度九分	一三二米
奉天	四一度四分	一二二度四分	四三米
營口	四一度四分	一二二度四分	四三米
錦州	四〇度五分	一二二度四分	四三米
承德	四〇度五分	一二二度四分	四三米
開魯	四〇度五分	一二二度四分	四三米
索倫	四〇度五分	一二二度四分	四三米
興安	四〇度五分	一二二度四分	四三米
海拉爾	四九度五分	一一七度七分	五二米
滿洲里	四九度五分	一一七度七分	五二米
大連	三八度五分	一二二度四分	四三米

# 滿洲帝國協和會

滿洲帝國協和會，是國家機構內的組織體，既不從屬於政府，又不與政府對立，是和政府表裏一體，永久不可分的一個機關。

一、協和會的綱領：  
滿洲帝國協和會者，乃唯一永久，舉國一致之實踐組織體，與政府表裏一體。

一、建國精神之顯揚。  
一、國民生活之實現。  
一、國民生活之向上。

一、國民生活之向上。  
一、國民生活之向上。

二、協和會的組織系統：  
在新京設有中央本部；在各省及新京特別市設有省本部及首都本部；在各縣、旗、市設有縣、旗、市本部；對於管下的各分會，依次加以統制和指導。分會之活動如何而定。至於分會之組織，則按地域職能及職能的區別，而組織之。

三、協和會的工作：  
根據上記綱領，大約可分為六項。

1. 精神工作——使全國國民，都要體得我國的建國精神。
2. 協和會的工作——使全國國民，都要體得我國的建國精神。
3. 協和會的工作——使全國國民，都要體得我國的建國精神。
4. 協和會的工作——使全國國民，都要體得我國的建國精神。
5. 協和會的工作——使全國國民，都要體得我國的建國精神。
6. 協和會的工作——使全國國民，都要體得我國的建國精神。

神，排除個人的私見，互謀大眾的福利，力求思想一致，發覺愛國觀念，以期促進國家的健全發展。

2. 協和會的工作——使全國國民，都要體得我國的建國精神。

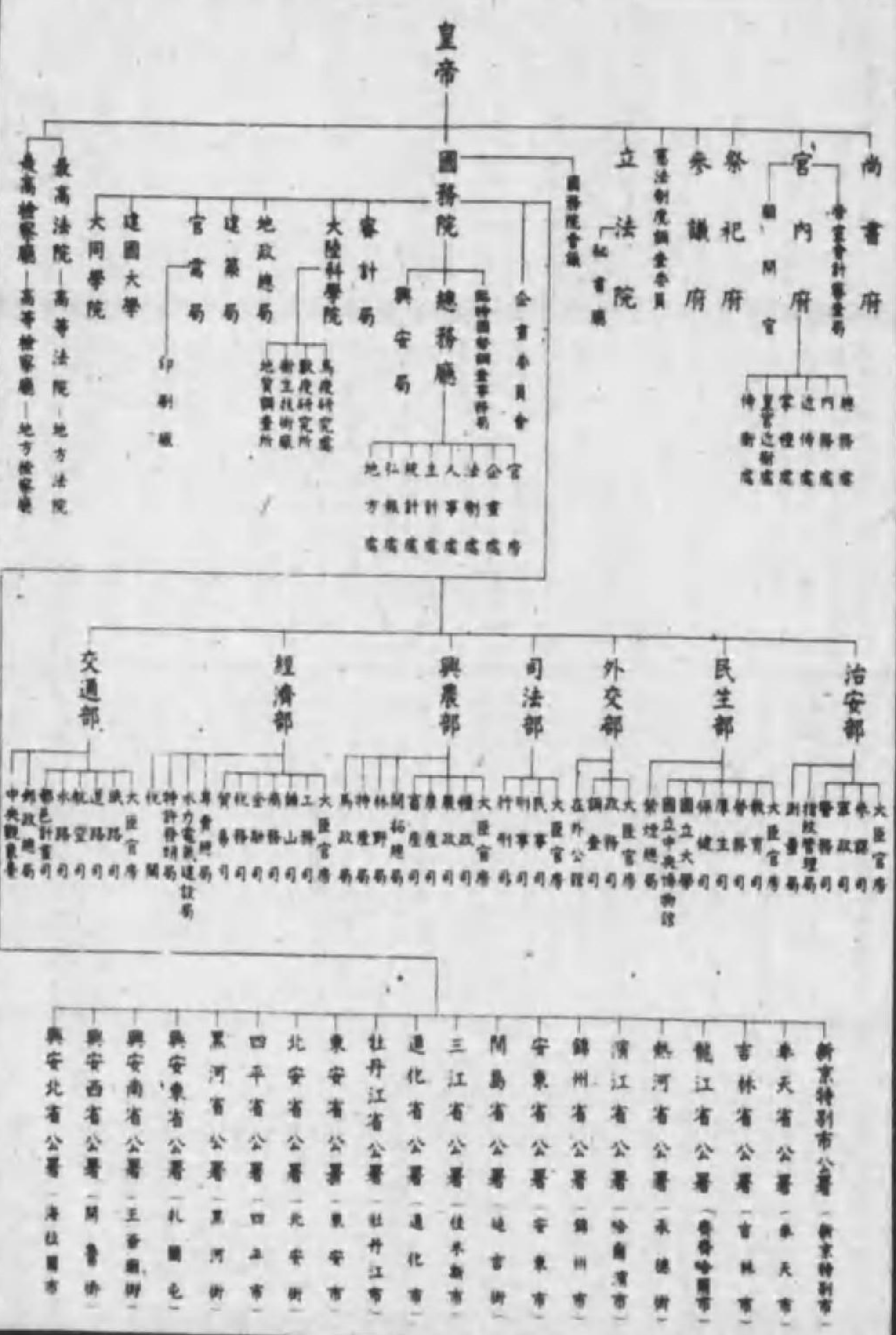
3. 厚生工作——使各民族協力合作，勵行產業的開發，挽回農村的疲弊，更要改善不良的習慣，作有紀律的生產。

4. 宣傳工作——使國民生活合理化。

5. 組織工作——使國民生活合理化。

6. 興亞工作——使國民生活合理化。

## 滿洲帝國統治組織略表





郵便・郵政匯兌資費表

(康德九年八月一日現在)

種類	普通					特種				
	第一種	第二種	第三種	第四種	第五種	第一種	第二種	第三種	第四種	第五種
第一種	明信片	明信片	明信片	明信片	明信片	明信片	明信片	明信片	明信片	明信片
第二種	明信片	明信片	明信片	明信片	明信片	明信片	明信片	明信片	明信片	明信片
第三種	明信片	明信片	明信片	明信片	明信片	明信片	明信片	明信片	明信片	明信片
第四種	明信片	明信片	明信片	明信片	明信片	明信片	明信片	明信片	明信片	明信片
第五種	明信片	明信片	明信片	明信片	明信片	明信片	明信片	明信片	明信片	明信片
第六種	明信片	明信片	明信片	明信片	明信片	明信片	明信片	明信片	明信片	明信片
第七種	明信片	明信片	明信片	明信片	明信片	明信片	明信片	明信片	明信片	明信片
第八種	明信片	明信片	明信片	明信片	明信片	明信片	明信片	明信片	明信片	明信片
第九種	明信片	明信片	明信片	明信片	明信片	明信片	明信片	明信片	明信片	明信片
第十種	明信片	明信片	明信片	明信片	明信片	明信片	明信片	明信片	明信片	明信片

匯兌資費表

種類	資費	特種	匯兌
國內	滿日小匯兌	滿日普通匯兌	滿日普通匯兌
國內	滿日小匯兌	滿日普通匯兌	滿日普通匯兌
國內	滿日小匯兌	滿日普通匯兌	滿日普通匯兌
國內	滿日小匯兌	滿日普通匯兌	滿日普通匯兌
國內	滿日小匯兌	滿日普通匯兌	滿日普通匯兌
國內	滿日小匯兌	滿日普通匯兌	滿日普通匯兌
國內	滿日小匯兌	滿日普通匯兌	滿日普通匯兌
國內	滿日小匯兌	滿日普通匯兌	滿日普通匯兌
國內	滿日小匯兌	滿日普通匯兌	滿日普通匯兌
國內	滿日小匯兌	滿日普通匯兌	滿日普通匯兌

電報資費表 (滿文)

種類	資費	特種	匯兌
國內	滿日小匯兌	滿日普通匯兌	滿日普通匯兌
國內	滿日小匯兌	滿日普通匯兌	滿日普通匯兌
國內	滿日小匯兌	滿日普通匯兌	滿日普通匯兌
國內	滿日小匯兌	滿日普通匯兌	滿日普通匯兌
國內	滿日小匯兌	滿日普通匯兌	滿日普通匯兌
國內	滿日小匯兌	滿日普通匯兌	滿日普通匯兌
國內	滿日小匯兌	滿日普通匯兌	滿日普通匯兌
國內	滿日小匯兌	滿日普通匯兌	滿日普通匯兌
國內	滿日小匯兌	滿日普通匯兌	滿日普通匯兌
國內	滿日小匯兌	滿日普通匯兌	滿日普通匯兌

# 度量衡表

長		度		面		積		量		衡	
單位	換算值	單位	換算值	單位	換算值	單位	換算值	單位	換算值	單位	換算值
米	10000	分	100	平方分	10000	立方分	1000000	斤	10000	兩	100
尺	3333.33	寸	33.33	平方寸	1666.67	立方寸	27777.78	斤	1666.67	錢	166.67
引	1000	丈	100	平方丈	10000	立方丈	1000000	斤	10000	分	10000
里	5000	石	10000	平方里	250000	立方里	156250000	斤	10000	毫	100000
海	18520	斗	10000	平方海	342600	立方海	4168000000	斤	10000	絲	1000000
科	10000	升	10000	平方科	1000000	立方科	10000000000	斤	10000	忽	10000000
米	10000	合	10000	平方米	1000000	立方米	10000000000	斤	10000	微	100000000
粉	10000	勻	10000	平方粉	1000000	立方粉	10000000000	斤	10000	塵	1000000000
糖	10000	撮	10000	平方糖	1000000	立方糖	10000000000	斤	10000	沙	10000000000
鹽	10000	撮	10000	平方鹽	1000000	立方鹽	10000000000	斤	10000	渺	100000000000
油	10000	撮	10000	平方油	1000000	立方油	10000000000	斤	10000	沙	100000000000
海	18520	撮	10000	平方海	342600	立方海	4168000000	斤	10000	渺	100000000000
科	10000	撮	10000	平方科	1000000	立方科	10000000000	斤	10000	渺	100000000000
米	10000	撮	10000	平方米	1000000	立方米	10000000000	斤	10000	渺	100000000000
粉	10000	撮	10000	平方粉	1000000	立方粉	10000000000	斤	10000	渺	100000000000
糖	10000	撮	10000	平方糖	1000000	立方糖	10000000000	斤	10000	渺	100000000000
鹽	10000	撮	10000	平方鹽	1000000	立方鹽	10000000000	斤	10000	渺	100000000000
油	10000	撮	10000	平方油	1000000	立方油	10000000000	斤	10000	渺	100000000000

## 軍事援護·優遇淺說

### 軍事援護法

軍事援護法，以必須援護之困難家庭為對象，得享受援護法之適用的人，例舉如左：

- 一、入隊中之兵，或其家族。
- 二、除隊兵，或其家族。
- 三、傷病軍士兵或其家族，或遺族。
- 四、入隊，因戰或公死之軍士兵之家族。
- 五、因戰或公死受傷之軍官，軍屬，或其遺族，或死後之軍官，軍屬之遺族。
- 六、為軍事而被徵用之人，或其家族或遺族。

以上列舉的，乃受此法律適用的範圍，然此處所謂之家族或遺族者，規定為於入隊或徵用之際，受本人之扶養且在一世帶內之本人之祖父母，父母，配偶者，子及兄弟，姐妹。

此等人將以如何的種類及方法，而援護呢，今列舉其援護之種類及方法，並各加以簡要的說明：

- 一、生活扶助。
- 二、醫療扶助。
- 三、實業扶助。
- 四、教育扶助。
- 五、免稅扶助。
- 六、保險扶助。
- 七、救濟扶助。
- 八、免稅扶助。
- 九、職業扶助。
- 十、收入扶助。
- 十一、職業扶助。
- 十二、資金扶助。
- 十三、公共負擔之減免。
- 十四、交通費之減免。
- 十五、使用料之減免。

### 軍事優遇

軍事優遇法，以困難家庭之壯丁及其家族為對象，而軍人優遇法，則以困難之軍人優遇法之適用的人，列舉如左：

- 一、已入隊之兵，或其家族。
- 二、已除隊之兵，及傷病軍人及其家族。
- 三、因公或戰死之軍人，或其家族。
- 四、因公或戰死之軍人，或其家族。
- 五、因公或戰死之軍人，或其家族。
- 六、因公或戰死之軍人，或其家族。
- 七、因公或戰死之軍人，或其家族。
- 八、因公或戰死之軍人，或其家族。
- 九、因公或戰死之軍人，或其家族。
- 十、因公或戰死之軍人，或其家族。
- 十一、因公或戰死之軍人，或其家族。
- 十二、因公或戰死之軍人，或其家族。
- 十三、因公或戰死之軍人，或其家族。
- 十四、因公或戰死之軍人，或其家族。
- 十五、因公或戰死之軍人，或其家族。
- 十六、因公或戰死之軍人，或其家族。
- 十七、因公或戰死之軍人，或其家族。
- 十八、因公或戰死之軍人，或其家族。
- 十九、因公或戰死之軍人，或其家族。
- 二十、因公或戰死之軍人，或其家族。
- 二十一、因公或戰死之軍人，或其家族。
- 二十二、因公或戰死之軍人，或其家族。

### 暫行民籍法概說

明確人民之身分，知悉各戶之態樣，進而把握察知巨國民生活全般之構成實體，實為一國政治之要諦。暫行民籍法為達成此目的而制定，自康德七年十月一日實施。依此制度，同生計之家屬團體即屬於戶者之姓名、年齡、性別及本籍其他以戶長乃至家長為中心之親子、兄弟、夫婦其他之身分關係，登載民籍簿上，一目了然。不久於生活必需品之配給、軍事保護、官廳銀行會社之就職、保險金之受領、旅行證明之發給等項有方面，為證明各個人身分唯一之方法。從而戶內發生左記事由時，要速向市、街、村長或保長勞團克達警察署長、國境警察隊長報告，如息此報告，不僅就國家政治之原動與以障礙，進而歸至各個人之利益也。

- 一、出生。添小孩的時候，由父親報告，父親不能報告時，由母親報告，都不能報告時，由戶長、同居人、分曉時監視之醫師或助產士或分曉時在旁照護者去報告。
- 二、認領。男子對於私生子，承認是自己的時候，要自己去報。
- 三、收養。過房兒子，討小孩的時候，要由養父母及小孩雙方報告。

- 四、收養終止。過房兒子，討小孩之後，雙方樂意終止時，要由養父母及小孩雙方報告。
- 五、婚姻。娶媳婦的時候，要由夫妻雙方報告。
- 六、離婚。離婚時，要由夫妻雙方報告。
- 七、親權及監護。父親喪失親權或管理權母親行其權利時，由母親報告，監護開始，監護終了時，由監護人報告。
- 八、死亡及失踪。死人的時候，由戶長或同居人報告。失踪時，由請求其宣告之人報告。
- 九、戶長及家長之變更。戶長變更的時候，由戶長報告，家長變更時，由同家之戶之戶長報告。
- 一〇、入籍及離籍。戶長使傍的戶裡的人，要入自己戶時，由自己的戶長報告，戶長使戶裡的人，要離去其戶時，由其戶長報告。
- 一一、分戶。一塊過的一戶，要分門戶過的時候，由分戶的戶長報告。
- 一二、轉籍及就籍。要將自己的民籍，移到傍的地方去，須由戶長向民籍所在市的市、街、村長（警察署長、國境警察隊長、保長、勞團克達），請求許可後，方可報告，沒有民籍的人，須向區法院請求許可後，方可報告。

### 國民儲蓄會法概說

國民儲蓄會之種類

國民儲蓄會，乃為增強國民儲蓄而特設會員儲蓄之團體，計分以下四種類，凡我國民均須加入其中任何一儲蓄會，實踐繼續的有長期性之儲蓄。

- 一、職場所儲蓄會。由官公署、學校、事務所、營業所、工場、事業場或準此之勤務者組織之。
- 二、地域別儲蓄會。為新市特別市、市、街或村之一部，由新市特別市長、市長、縣長或旗長指定居住各該地域（以隣保組織之班或屯為標準組織單位）內者組織之。
- 三、職業別儲蓄會。以同業者組織之團體（例如同業組合）為構成員組織之。
- 四、其他之儲蓄會。於前項外，由經濟部大臣指定者，即青年團、婦人團體或準此之團體員或會員、學生、生徒或兒童、宗教團體之信徒、教徒或信徒並其他經濟部大臣特別指定者組織之。

國民儲蓄會特種之儲蓄種類

為防止國民儲蓄會特種之儲蓄不堅實計，業以法律將會特種之種類限定如左，由儲蓄會任意選定而特種之。

- 一、郵政儲金或郵政生命保險費之繳納。
- 二、向銀行、商工金融合作社或興農合作社存款或定

期積金

- 三、向無盡會社繳納無盡之應繳款。
- 四、繳納生命保險之保險費。
- 五、向株式會社大興公司繳納有獎儲蓄之應繳款。
- 六、國債或滿洲儲蓄債券之買入。
- 七、其他由經濟部指定者（暫時指定者為向開拓協同組合存款及事務所、營業所、工場、事業場或準此勤務者向該勤務機關存款）。

國民儲蓄會之設立手續

如欲結成國民儲蓄會時，應以會員為發起人，首先作成會規約，然後要求欲為會員者全體同意，會員對此表示同意，會規約成立時，儲蓄會即告結成，儲蓄會既已成立，即應開始會之活動，但為發揮其機能計，須即選任會長，並須於會長選定後，經由郵政局（郵政儲金，或以郵政生命保險為主之時）或滿洲中央銀行（其他之時）向主管官廳提出左列手續。

- 一、由會成立之日起二週間以內宜提出國民儲蓄會設立呈報書。
- 二、由會長就任之日起二週間以內宜提出國民儲蓄會長就任呈報書。





終