

DOC. 3506 (A) Evid

Folder 2

(007)

INTERNATIONAL PROSECUTION SECTION

DOC. NO. 3506-A

Page 1.
Date: 21 Aug 47

ANALYSIS OF DOCUMENTARY EVIDENCE

DESCRIPTION OF ATTACHED DOCUMENT

Title and Nature: KOBUN RUI SHU (File of Official Documents)
Compilation No. 60 Year 1936 Vol. 3

Date: 1936 Original Copy Language Japanese

Has it been translated? Yes No

Has it been photostated? Yes No

LOCATION OF ORIGINAL : Document Division

SOURCE OF ORIGINAL: Cabinet Secretariate

PERSONS IMPLICATED: HIROTA, Koki; ARITA, Hachiro; USHIO, Shigenosuke; HIRAO, Heihachiro; SHIMADA, Toshio; NAGANO, Osami; HAYASHI, Raizaburo; BABA, Eiichi; TERAUCHI, Hisaichi; OGAWA, Gotaro; TANOMOGI, Kerkichi, NAGATA, Hidejiro.

CRIMES TO WHICH DOCUMENT APPLICABLE:

Controlling the medium of public opinion.

SUMMARY OF RELEVANT POINTS (with page references):

Contains matters concerning propaganda and newspaper guidance, government offices, organization and Cabinet personnel which were submitted to the Cabinet for deliberation.

Items 10 and 11 are interesting because they show how the Government was able to control public opinion. They are as follows:

Item 10: Deciding on the function of the Information Committee.
Dated 17 June 1936.

The Duties of the Information Committee

1. Maintaining close liason on informations serving as the basis for the executing of the national policy. The execution of the National policy must be based on accurate informations in fereign diplemacy and internal affairs. The committee charges itself with the duties of maintaining

DOC. NO. 3506-A
Page 1.

liaison so that there would be no inconsistency in carrying out the national policy.

Procedure:

A. Let them send informations concerning national policy to the committee.

B. If necessary, the meeting of the committee will be held.

2. Regulations of domestic and foreign news.

"News" propagated both in foreign countries and in Japan must be, of course, exact and fair. So, the committee must maintain close liaison with all ministries for the purpose of charging itself with the duty of making the information consistent so as not to harm the state but to contribute to it, and, at the same time, to fulfill the mission of the information.

Procedure:

A. Domestic and foreign news concerning national policy must be investigated from the national and over-all point of view.

B. If necessary, the meeting of the committee will be held.

C. In view of the purpose for the establishment of the DOMEI News Agency, the committee must contribute towards its sound development.

3. Regulating and Maintaining liaison on prepaganda and enlightenment.
(Guidance of Public Opinion)

In accordance with the outline of the National policy, the committee is going to serve toward the development of correct knowledge and the guidance of public opinion.

Procedure:

A. Planning the policy for Leading Public Opinion.

Policy will be drafted whenever circumstances arise.

B. Liaison before executing the guidance of Public Opinion.

All parties concerned would be notified so that no confusion will arise.

a. In the publication of booklets for prepaganda, its contents should be deliberated on by the committee.

b. The contents of important lectures, broadcasts, movies, and plays for the purpose of prepaganda, should be reported to the committee before the undertaking.

MICROFILMING

Document 3506 A Source: Cabinet Secretariat
has been microfilmed on 26 Oct 1948 for
permanent historical record.

(None) (Part) of this document had been extracted for court use.

F. MATTISON
Files Unit
Document Division

INTERNATIONAL PROSECUTION SECTION

EVIDENTIARY DOCUMENT NUMBER 3506 A

TITLE: KOBUN RUI SHU (File of Official Documents) Compilation

No. 60 Year 1936 Vol. 3

SOURCE: Cabinet Secretariat

En# 3506-17

官職門一

官制一

內閣

公文類聚

第六編

年卷二

IPS DOC 3506-A



公文類聚第六十編卷三

官職門一

官制一

內閣

閣議

一 農村員擔調查會ヲ廢止ス

一月十一日

廢止

一

閣議

一 米穀生產費調查會ヲ廢止ス

三月五日

廢止

二

勅令

一 米穀對策調查會官制ヲ廢止ス

五月六日

公布

三

勅令

一 內閣所屬臨時職員設置制中ヲ改正ス

三月二十八日

公布

四

(昭和十年國勢調查事務職員設置)

勅令

一 內閣審議會官制廢止ニ関スル勅令案

四月十八日

通牒

五

起案上申方法制局長官宛依命通牒ス

勅令

一 內閣審議會官制ヲ廢止ス

五月六日

公布

六

奏

一 交通審議會ヲ廢止ス

六月十六日

裁可

七

内閣官制已錄果

勅令 一三四			閣議	閣議	閣議	閣議	勅令 一三八 一三九					
一 内閣所屬部局及職員官制中ヲ改正ス <small>(印刷局製品、増加等ニ伴フ職員増員)</small>	一 情報委員會設置ニ付關係勅令案起案 上申方法制局長官宛依命通牒ス	一 情報委員會、職務ヲ定ム	一 情報委員會事務規程ヲ定ム	一 情報委員會官制制定ニ當リテノ閣議 諒解事項ヲ定ム	一 情報委員會官制ヲ定ム。○高等官官等 俸給令中ヲ改正ス	一 情報委員會及内閣紀元二千六百年祝 典事務局新設ニ付文書ノ取扱ニ関シ 通牒ス						
七月一日 公布 八	七月一日 通牒 九	六月十九日 決定 十	六月十九日 決定 十一	六月十五日 決定 十二	七月一日 公布 十三	七月一日 通牒 十四						

(本村納)

内閣官長官制

上奏

(甲)

一 紀元二千六百年祝典準備委員會ヲ發

七月一日

廢止

十五

止ス

一 紀元二千六百年祝典事務局設置ニ付

七月三日

通牒

十六

關係勅令案起案上申方法制局長官宛

依命通牒ス

一 臨時内閣ニ紀元二千六百年祝典事務

七月一日

公布

十七

勅令
一三五
一三六
一三七

局ヲ設置シ。高等官官等俸給令中ヲ
改正シ。紀元二千六百年祝典評議委

員會官制ヲ定ム

一 内閣紀元二千六百年祝典事務局新設

七月一日

通牒

ニ付文書ノ取扱ニ関シ通牒ス
情報委員會
部ニ合ス

一 内閣ニ選舉制度調査委員會設置ニ付

六月十二日

通牒

十八

勅令
四〇七

勅令
四五二

(甲)

一 米穀自治管理委員會官制ヲ定ム

十月二十日

公布

二十五

一 重要肥料業委員會設置ニ付官制案起

十月二十六日

通牒

二十六

案上申方

一 重要肥料業委員會官制ヲ定ム

十月二十六日

公布

二十七

一 滿洲電信電話株式會社監督ニ関スル

三月三日

通牒

二十八

内閣總理大臣處理事項中對滿事務局

總裁ノ代決事項等ヲ定ム

一 南滿洲鐵道株式會社監督ニ関スル内

六月三十日

通牒

二十九

閣總理大臣處理事項中對滿事務局總

裁ノ代決事項等ノ件ヲ通牒ス

一 日滿商事株式會社及滿洲輕金屬製造

十月二十七日

指令

三十

株式會社監督ニ関シ對滿事務局總裁

代決ニ関スル件ヲ決定ス

閣甲第一號

案起

昭和十一年一月九日

裁可

昭和十一年一月十日 施行

昭和十一年一月十一日

內閣總理大臣 齋藤

內閣書記官長

內閣書記官長 齋藤

齋藤

外務大臣

齋藤

陸軍大臣

齋藤

文部大臣

齋藤

遞信大臣

齋藤

內務大臣

海軍大臣

齋藤

農林大臣

齋藤

鐵道大臣

齋藤

大藏大臣

齋藤

司法大臣

齋藤

商工大臣

齋藤

拓務大臣

齋藤

曩ニ内閣ニ設置シタル農村負擔調査會ハ内閣審議會及内閣調査局設置ノ

佐野

趣旨ニ鑑ミ此ノ際廢止スルコトニ閣議
決定相成然ルヘシ

大藏大臣 信次大臣 西工大臣 逓送大臣
奏 奏 奏 奏

内務大臣 司法大臣 農林大臣 陸軍大臣
奏 奏 奏 奏

内閣書記官長
奏

昭和十一年十一月二十一日

農村負檐調査會會議

議事經過

日時

昭和九年
一月十二日(金)

會議

第一回總會

場所

首相官邸

議事概要

一、齋藤首相ノ挨拶アリ

二、堀切委員(内閣書記官長)ヨリ諮問

第一號ノ理由ヲ説明ス

三、石黒、長瀬、黒田、中島、潮ノ

各委員ヨリ各所管ニ係ル農村

負担ノ現状ニ付説明アリ之ニ對

日

期

會

場

所

日時	會議	場所	議事概要
昭和九年 一月十七日(水)	第回小委員會	首相官邸	一、農林省、大藏省より提出ニ係ル諸
			長瀬委員、
			安井委員、中島委員
			堀切委員、黒崎委員
			小委員ヲ指名ス
			五、翌十三日齋藤會長より左ノ五名
			ヲ設ケテ研究スルコトニ決ス
			四、齋藤會長ノ提議ニ依リ小委員
			ニ質疑應答アリ

二月二十七日(是) 第二回小委員會 首相官邸

資料ニ付審議研究ヲ遂ゲ更ニ必要資料ノ補正ヲ為スコトハス

一、内務、大藏、農林、各有ヨリ前回會議ノ決定ニ基キ補正シタル資料ノ

提出アリ之ニ對シ質疑應答注意

見ノ交換ヲ為ス

二、結局更ニ重要ナルニ、三ノ頁ニ付補

正ヲ加ヘ出来得ル限リ資料ヲ整テ審

議ヲ進ムルコトトス

四月十四日(是) 第三回小委員會 首相官邸 一、農林、大藏両省ヨリ補正シタル資料

日時	會議	場所	議事概要
			<p>ノ提出アリ之ニ對シ質疑應答 注意見ノ交換ヲ為ス</p>
			<p>ニ結局右資料ニ對スル備考トモ言 アベキ事項ヲ添附スルコトトシ關係 幹事ノ手許ニ於テ取纏ムルコトニ決ス</p>
			<p>會議 次々其ノ趣旨ヲ示シテ</p>
			<p>ニ右ノ大體ノ趣旨ヲ示シテ</p>
			<p>ノ趣旨ヲ示シテ</p>
			<p>ノ趣旨ヲ示シテ</p>
			<p>ノ趣旨ヲ示シテ</p>
			<p>ノ趣旨ヲ示シテ</p>
			<p>ノ趣旨ヲ示シテ</p>

農村負擔調查會設置經過

昭和九年度歲入歲出概算ノ決定ニ當リ、農村ノ疲弊匡救ニ關スル經費ノ著シク査定削減セラレタルニ伴ヒ、農林省ハ其ノ復活ニ關スル要求ヲ爲シ、農業團體ヲ始メ各地方ヨリノ陳情モ亦多カリシモ、現下ノ財政ニ鑑ミ閣議ニ於テ容ルル所トナラズ、追テ考究スルコトトナリシガ、其ノ後十二月五日ヨリ總理、內務、大藏、陸軍、農林、商工、鐵道、拓務ノ八大臣ヲ以テ農村問題ニ關スル所謂內政會議開カレ、其ノ結果農民精神ノ作興、農村協同組織ノ徹底、農家負擔ノ輕減、重要肥料ノ統制、蠶絲對策ノ五項目ニ付左ノ覺書ヲ作成セリ

農民精神ノ作興

農村ガ國家ノ堅實ナル發展ノ基礎タルベキ本質ニ鑑ミ大ニ農民精神ヲ作興シ併セテ農業ノ技術及經營ノ改善ヲ圖リ協力一致農民ヲシテ農村ノ更生ニ邁進セシムルヲ緊要トス

之ガ爲ニハ農村ノ學校教育ニ於テハ農民精神ヲ體得セル眞ノ農民ヲ養成シ中等以上ノ農業學校ニ在リテハ高級ノ學藝技術ノミナラズ農村ノ中堅人物タルノ教養ヲ授クルコトニ重點ヲ置クノ趣旨ヲ以テ農村及農業教育ノ革新ヲ圖ルハ根本ノ要務ナルヲ以テ學校教育ノ問題トシテ別途ニ深ク考究スルコト尙緊切ナル方策トシテハ現在ノ農村更生計畫ノ促進ヲ期シ一般農村社會教化運動ノ之ト協調シテ進行スルヲ圖ルト共ニ差當リ農村產業團體ニ對スル優秀ナル指導者ノ配置普及、農村中堅人物ノ實習的訓練並ニ模範團體及

儀表人物表彰ノ施設ヲ實施スルコト

農村協同組織ノ徹底

農村ニ於テハ隣保共助ノ精神ニ基キ販賣、購買、利用、信用、共濟、生活改善等諸般ノ事項ニ付産業組合等ノ協同組織ヲ以テ經濟運営ノ中樞機關タラシムル方針ヲ益益徹底シ之ニ必要ナル施設ヲ進ムルコト

農家負擔ノ輕減

農村疲弊ノ原因種種アリト雖モ農家ノ公租公課ノ負擔過重ナルハ其ノ重要ナル原因ノ一ナリトス仍テ農家負擔輕減ノ方策ヲ講ズル爲一般稅制ノ改正、地方財政ト國家財政トハ調整及地方財政ノ整理等ニ關シ

特ニ審議ノ機關ヲ設ケ速ニ之ガ調査ニ着手スルコト

重要肥料ノ統制

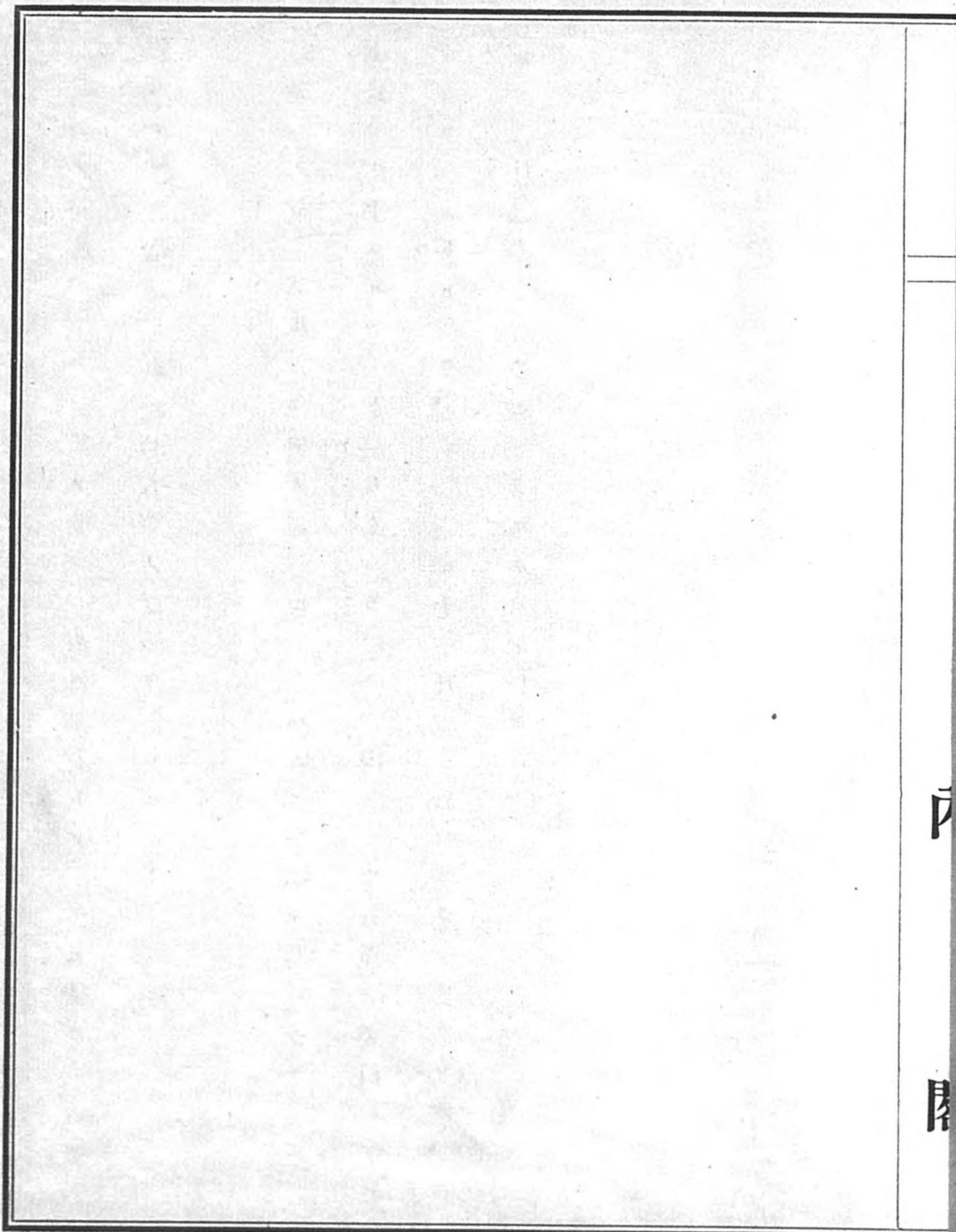
農産物ノ生産費ヲ低減シ農家經濟ノ逼迫ヲ緩和スルガ爲ニハ農家
ヲシテ自給肥料ノ増産ニ力メシムルハ勿論良質廉價ナル重要肥料
ノ供給ヲ確保スル方途ヲ講ズルヲ最モ緊要トス仍テ重要肥料ノ價
格品質需給關係等ノ統制ニ付速ニ適當ナル方策ヲ講ズルコト

蠶絲對策

蠶絲業ノ現況ニ鑑ミ之ガ根本的改革ヲ圖ルノ必要緊切ナルヲ認め
之ガ爲其ノ生産費ノ低減、生産及販賣ノ統制、需給ノ擴張ヲ基調
トシ蠶種ノ管理統制ヲ圖ルノ外繭絲ノ新規利用及工程ノ改善、乾

繭取引ノ普及、組合製絲ノ擴充、海外絹業トノ提携ニ依ル需要増進ヲ策スル等速ニ具體的方策ノ實施ヲ期スルコト

右覺書ノ内農家負擔輕減ノ問題ニ付テハ審議機關ヲ特設シテ速ニ調査ニ着手スルコトト爲リタルヲ以テ、内閣ニ之ガ爲ノ委員會ヲ設置スルコトト爲リ、昭和八年十二月二十六日閣議ノ決定ヲ經、翌十二月二十七日設置セララルルニ至レリ



内

图

諮問第一號

農山漁村ノ負擔均衡ニ關シ講ズベキ
方策如何

(農村負擔調査會)

(昭和九年一月十二日付内閣總理大臣ノ
農村負擔調査會長宛諮問)

農村負擔調查會規程 (昭和八年十月二十七日設置)

第一條 農村負擔調查會ハ内閣總理大臣ノ監督ニ屬シ其ノ諮問

ニ應ジテ農山漁村ノ負擔均衡ニ關スル重要事項ヲ調査審議ス

調査會ハ前項ノ事項ニ付關係各大臣ニ建議スルコトヲ得

第二條 調査會ハ會長一人及委員若干人ヲ以テ之ヲ組織ス

前項職員ノ外必要ニ應ジ臨時委員ヲ置クコトヲ得

第三條 會長ハ内閣總理大臣ヲ以テ之ニ充ツ

委員ハ關係各廳高等官ノ中ヨリ、臨時委員ハ關係各廳高等官

又ハ學識經驗アル者ノ中ヨリ内閣ニ於テ之ヲ命ジ又ハ囑託ス

第四條 會長ハ會務ヲ總理ス

會長事故アルトキハ内閣總理大臣ノ指名スル委員其ノ職務ヲ

代理ス

第五條 調査會ニ幹事ヲ置ク關係各廳高等官ノ中ヨリ内閣ニ於

テ之ヲ命ジ又ハ囑託ス

幹事ハ會長ノ指揮ヲ承ケ庶務ヲ整理ス

第六條 調査會ニ書記ヲ置ク内閣ニ於テ之ヲ命ズ

書記ハ上司ノ指揮ヲ承ケ庶務ニ従事ス

農村負擔調查會名簿

昭和八年十月二十七日現在

會長
委員

內閣總理大臣子爵 齋藤 實

自邸 四 仲 三 田 四 (35) 二〇、三二〇。
官舎 總 永田 二ノ一 銀 (37) 三二一 二二四

內閣書記官長 堀切善次郎

自邸 小 高 里 老 松 三 七 牛 (34) 五八 六五
官舎 總 永田 二ノ一 銀 (37) 一〇 一八

法制局長官 黑崎 定三

麻 霞 一 青 (36) 六二 六四

內務次官 潮 惠之輔

自邸 桂 中 庭 二 二 五 高 (44) 六〇 五〇
官舎 總 外 櫻 田 一 銀 (39) 一九 五〇

內務省地方局長 安井 英二

牛 市 谷 藤 王 寺 五 牛 (34) 三二 〇八

大藏次官 黑田 英雄

本 邸 駒 込 追 分 三 六 小 (32) 四八 〇〇

大藏省主計局長 藤井 真信

豊 駒 込 五 九 七 小 (31) 二六 八〇

大藏省主稅局長 中島 鐵平

進 原 四 一 三 號 高 (44) 一一 二二

文部次官 栗屋 謙

小 駕 籠 一 四 一 大 (36) 二四 一

農林次官 石黑 忠篤

牛 揚 場 一 七 牛 (34) 四九 一

農林省農務局長 長瀨 貞一

桂 戶 越 九 〇 高 (44) 六二 七〇

幹事

内閣書記官 横溝 光暉

趣 永田 二一 銀(切)一九四〇

法制局參事官 佐藤 基

神奈川県逗子町久木
宇西小路九七 逗子 四四一

内務書記官 大村 清一

板橋 二六三 大(切)一四〇五

大藏書記官 石渡莊太郎

小 駕籠 一二五 大(切)九〇三

同 賀屋 興宣

豊 西巢鴨 四三六 一〇一三

農林書記官 湯河 元威

品 上太崎長者九三二 高(切)四〇〇

書記

内閣屬 佐野小門太

内閣官房總務課 九(切)二五二三七

法制局屬 山本 義教

法制局 九(切)九〇八九九

内務屬 鈴木嘉壽一

内務省地方局財務課 銀(切)五六二五六九

大藏屬 河沼 高輝

大藏省主税局國稅課 九(切)三二二二二七

柏 祐賢

農林省農務局農政課 九(切)二五二二五六

農村負擔調查會職員

昭和一一一八現在

會長

內閣總理大臣

岡田啓介

委員

法制局長官

金森德次郎

內務省地方局長

岡田周造

大藏次官

津島壽一

大藏省主計局長

賀屋興宣

大藏省主稅局長

石渡莊太郎

文部次官

三邊長治

農林次官

長瀬貞一

幹事

內閣書記官

橫溝光暉

法制局參事官

佐藤基

內務書記官

永安百治

大藏書記官

大矢半次郎

書記

農林書記官

湯河元威

內閣屬

石井善藏

法制局屬

大森喜之助

內務屬

鈴木嘉壽一

大藏屬

河沼高輝

柏祐賢



二

閣甲第一六號

案起

昭和十一年三月四日

裁可

昭和十一年三月四日施行

決定

昭和十一年三月五日

內閣總理大臣 齋藤

內閣書記官長

內閣書記官



外務大臣

陸軍大臣

文部大臣

逓信大臣

內務大臣

海軍大臣

農林大臣

鐵道大臣

大藏大臣

司法大臣

商工大臣

拓務大臣

齋藤

齋藤

齋藤

齋藤

且內閣調查局設置

農林部內閣設置米穀生產費

調查會朝鮮及臺灣於米穀生



昭和十一年三月六日官報

産費調査ニ關シ必要ナル諸事項ノ調
査審議ヲ遂ゲ一應其ノ報告ヲ了シ
且内閣調査局設置ノ趣旨ニ鑑ミ此ノ
際右委員會ハ之ヲ廢止スルコトニ閣議
決定相成然ルベシ

内閣調査局長 田中

内閣書記官 田中

昭和十一年三月三日

第百一十三号

内閣調査局

昭和十一年三月三日

米穀生産費調査會經過概要

米穀生産費調査會ハ昭和九年四月十三日閣議決定ニ基キ、同月二十四日內閣ニ設置セラレタリ。

本會ハ昭和九年五月十四日第一回總會ヲ開催シ齋藤內閣總理大臣ヨリ挨拶、希望ヲ述ブルトコロアリ、又堀切會長ヨリ本會ノ使命及生産費調査ノ目的ニ付説明アリ、議題ヲ左ノ如ク決定セリ。

議題第一號

朝鮮及臺灣ニ於ケル米穀生産費ノ調査方法ニ關スル件

次イデ本件審議ノ方法ヲ諮リ、一應米穀生産費調査方針ノ説明ヲ聽クコトトナリ、先ヅ基準トナルベキ内地米穀生産費調査ノ概要ニ付、續イテ朝鮮並臺灣ノ米穀生産費調査ノ要綱ニ付各關係幹事ヨリ説明

セシメ、右ニ對スル質疑應答ヲ爲セリ。

翌十五日、十七日ト引續キ總會ヲ開キ、朝鮮及臺灣側ニ於テ準備セル要綱ヲ原案トシ、一部分ツツ議題トシテ質疑應答ヲ重ネ、意見ヲ交換シツツ審議ヲ進メ一應之ヲ終リタルヲ以テ、左記四名ノ小委員ヲ設ケ幹事ト協力シテ總會ニ於ケル各委員ノ意見ヲ參酌シ、要綱ノ整理ニ當ラシメタリ。

委員 安藤 廣太郎

同 中瀬 拙夫

同 有賀 光豊

同 岡田 温

小委員ハ翌十八日小委員會ヲ開催シ各委員ノ意見ヲ參酌シ要綱ノ

再検討ヲ行ヒ之ガ整理ヲ了シ、「朝鮮及臺灣ニ於ケル米穀生産費ノ調査方法ハ別紙要綱ニ依ルヲ適當ト認ム、朝鮮及臺灣ニ於テ昭和九年度ニ施行セララル米穀生産費調査ノ結果ノ集計整理セラレタルモノニ付テハ本會ニ於テ更ニ之ヲ審議スルヲ適當ト認ム」トノ總括的意見ヲ附シテ同月二十一日ノ第四回總會ニ於テ安藤小委員ヨリ之ヲ報告シタリ。總會ニ於テハ之ヲ一括議題ニ供シ討議ノ結果要綱ノ形式字句ノ整理ハ會長並幹事ニ一任スルコトトシ全會一致可決セリ。依テ昭和九年五月二十九日堀切會長ハ朝鮮及臺灣ニ於ケル米穀生産費ノ調査方法ニ關シ別紙ノ通齋藤内閣總理大臣ニ報告シタリ。

昭和十年一月十七日本會規程中改正セラレ米穀局顧問ヲモ委員ニ加フルコトトシタリ（昭和十年一月十五日
閣議決定別紙規程參照）

朝鮮及臺灣ニ於テ昭和九年度ニ於テ施行セラレタル米穀生産費調

查完了スルヤ、第四回總會ノ決議ニ基キ、昭和十年二月三日第五回總會ヲ開催シ右調査ノ結果集計セラレタルモノヲ議題トシテ審議ヲ進ムルコトトナレリ。同總會ニ於テハ吉田會長ヨリ挨拶並説明アリ、先ヅ右調査ノ集計方法等ニ付朝鮮並ニ臺灣側幹事ヨリ詳細ナル報告アリ、右ニ對シ質疑並ニ資料ノ要求アリ、右資料検討ノ後ニ於テ討議ヲ爲スコトトナリ、越ヘテ五月二十三日第六回總會ヲ開催白根會長挨拶ノ後審議ノ結果、小委員ヲ設ケテ慎重審議セシムルコトトナリ會長ハ左記五名ヲ小委員ニ指名シタリ。

委員 安藤廣太郎

同 中瀬拙夫

同 有賀光豊

同 山田

同 岡田 淵

右小委員ハ朝鮮及臺灣ニ於テ昭和九年度米穀生産費調査ノ結果ノ集計セラレタルモノニ付五月二十四日、六月三日、四日、五日ト審議檢討ヲ重ネタル結果右審議ノ參考トシテ朝鮮、臺灣ノ調査原簿ノ提出ヲ求ムルニ決シ該原簿選定方ヲ小委員長ニ一任セリ。六月六日安藤小委員長ハ拓務省並朝鮮、臺灣關係當局ト協議ノ上、調査農家中ヨリ適當ト認ムルモノヲ左ノ如ク選定セリ。

朝鮮 調査農家總數 六五〇ノ中ヨリ一三五

臺灣 調査農家總數 三〇六ノ中ヨリ 六四

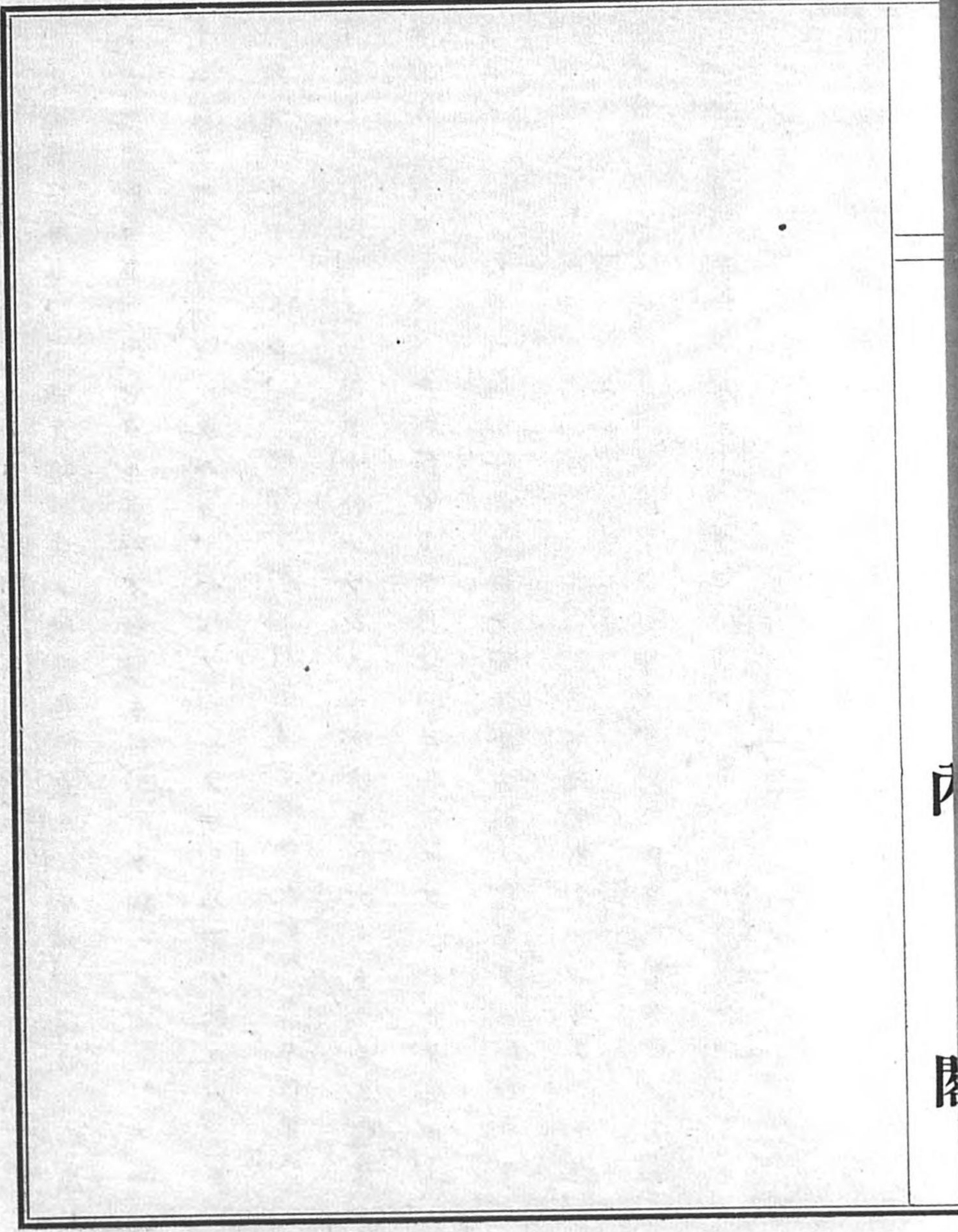
越ヘテ七月二十二日右調査原簿ノ到着ヲ待ツテ小委員會ヲ開催シ審議ノ結果右原簿ノ調査ヲ幹事會ニ一任シ其ノ報告ヲ待テ審議ヲ續

行スルコトニ決シ翌二十三日、二十五日、八月七日（三南）小委員會ヲ開
催シ幹事會ノ調査原簿ノ調査ト並行シテ質疑應答ヲ續ケシモ幹事會
ノ調査完了ニ至ラザルヲ以テ小委員會ハ一旦休會シ更ニ幹事會ヲシ
テ調査原簿ノ調査ヲ續ケシムルコトトナレリ。

幹事會ハ七月二十二日、二十三日、二十四日、二十五日、二十七
日、二十九日、三十日、八月一日、五日、二十三日、二十四日、二
十六日、二十七日、二十八日、二十九日、三十日、三十一日、九月
二日、三日、四日、五日、六日、七日、二十日、二十一日、二十三
日、二十五日、二十六日、二十七日、二十八日、十月一日ノ三十一
日ニ亘リ開催セラレ幹事ハ關係官ト協力シテ鋭意調査ヲ重ネ大体右
ヲ完了シタリ。

次デ十二月十二日內閣總理大臣官舎ニ於テ小委員會ヲ開催シ、安

藤小委員長ヨリ、昭和九年産米ノ生産費調査ニ付テハ朝鮮總督府及臺灣總督府ヨリ提出シタル各種ノ資料ニ付檢討ヲ加ヘ且調査簿ノ一部ニ付テモ慎重審査シタルガ、今回ノ調査ノ結果ハ數字的ニハ之ヲ決定セザルモノトシ、尙昭和十年度以後ノ米穀生産費調査ニ付テハ中央及兩總督府ノ連絡ヲ十分ナラシムル方法ヲ講ズルト共ニ各省目ニ亘リ實行ヲ期スベキ點多シトテ具体的ニ各項目ヲ舉ゲテ意見ヲ述べタリ。小委員會ハ全會一致ヲ以テ安藤小委員ノ意見ヲ承認シタリ。依テ翌十二月十三日内閣總理大臣官舎ニ於テ第七回總會ヲ開キ安藤小委員長ヨリ小委員會ノ結果ヲ報告シ、此報告ヲ以テ本會ノ決議トスルコトヲ全員異議ナク承認シタルニ依リ、白根會長ハ即日之ヲ岡田内閣總理大臣ニ報告シタリ。



内

卷

米穀生產費調查會規程

(昭和九年四月二十四日設置
規程中改正昭和一〇・一・一七)

第一條 米穀生產費調查會ハ內閣總理大臣ノ監督ニ屬シ朝鮮及

臺灣ニ於テ行フ米穀生產費調查ニ關スル事項ヲ調查審議ス

第二條 調查會ハ會長一人及委員十七人以内ヲ以テ之ヲ組織ス

特別ノ事項ヲ調查審議スル爲特ニ必要アルトキハ臨時委員ヲ
置クコトヲ得

第三條 會長ハ內閣書記官長ヲ以テ之ニ充ツ

委員及臨時委員ハ關係各廳高等官、農林省米穀局顧問及學識
經驗アル者ノ中ヨリ內閣ニ於テ之ヲ命ジ又ハ囑託ス

第四條 會長ハ會務ヲ總理ス

會長事故アルトキハ內閣總理大臣ノ指名スル委員其ノ職務ヲ
代理ス

第五條 調查會ニ幹事ヲ置ク內閣ニ於テ之ヲ命ジ又ハ囑託ス

幹事ハ會長ノ指揮ヲ承ケ庶務ヲ整理ス

第六條 調査會ニ書記ヲ置ク内閣ニ於テ之ヲ命ズ

書記ハ上司ノ指揮ヲ承ケ庶務ニ従事ス

會長
委員

米穀生產費調查會職員名簿

(昭和十年五月十五日現在)

內閣書記官長

白根竹介

澁代木初臺 五七〇 四〇〇 三五三〇
 麴永田 二一官舎 銀 〇〇 一〇 一八

大藏省主計局長

賀屋興宣

豐西巢鴨 四二三 大(86) 一〇 一三

農林省米穀局長

荷見安

品西品川 三、八六二 高(44) 七〇 九〇

農林省米穀局顧問

高田耘平

麴飯田 一、三二大橋方 九(33) 一三三〇

同

拓務省殖産局長

東武

芝白金三光 二六九 高(44) 七五三〇

朝鮮總督府農林局長

北島謙次郎

澁代木上原 二〇七 四(35) 二七四〇

臺灣總督府殖産局長

中瀨拙夫

牛市谷仲町 三六 牛(34) 二二六七

從四位勲一等

馬場鏝一

臺北市御成町 四丁目 臺北 一二〇

從三位勲二等

安藤廣太郎

芝二本榎 二、二三 高(44) 八八

正四位勲三等

佐藤寬次

瀧西原農事試驗場官舎 小(88) 四〇 三

從四位勲四等

有賀光豊

世赤堤 二、四〇 松澤 二六三

從三位勲三等

渡邊忍

〔選〕十勝谷 五、八三八 四(34) 五〇 五

從五位

大槻正男

京城府松峴洞 四九 青(36) 四三〇 九

正六位

山田敏

京都市左京區上高野大橋町 三

從六位

岡田温

福井縣坂井郡高橋村 一本田

近藤有曾

荒木正次郎

牛市谷田 三、一九 牛(34) 五六一三

臺北市大正町 一、二〇

臺北市南門町 二、一五

幹事

書記

內閣書記官
 大藏書記官
 農林書記官
 農林技師
 拓務書記官
 朝鮮總督府事務官
 臺灣總督府事務官

內閣屬
 農林屬
 拓務屬

稻田 周一
 山中 龍雄
 中尾 桂一郎
 小松 孝行
 植場 鐵三
 山澤 和三郎
 須田 三三

小林 正雄
 曾我 徹一
 笹本 貢

本郷 駿 西片一〇三、四 小(助) 一六八五
 赤青 山南 幸三 青(助) 九八七
 大 調市 鶴木 二六五 大森 四〇〇六
 中 本町 通り 一九 中野 四六五一
 中 桃園 一九 中野 三三五四
 京城府 光北門 通一官舎
 臺北市 東門町 臺北 三一

內閣官房總務課 九(23) 二八〇〇
 農林省米穀局外地課 九(23) 二〇二一
 拓務省殖産局農林課 銀(助) 五、六六

昭和九年 五月二十九日

米穀生產費調查會會長 堀切善次郎

內閣總理大臣 子爵 齋藤 實殿

本會ハ朝鮮及臺灣ニ於ケル米穀生產費ノ調查方法ニ關シ慎重審議ノ結果別紙ノ通議決致候條此段及報告候

朝鮮及臺灣ニ於ケル米穀生産費ノ調査方法ニ關スル件

朝鮮及臺灣ニ於ケル米穀生産費ノ調査方法ハ別紙要綱ニ依ルヲ
適當ト認ム

朝鮮及臺灣ニ於テ昭和九年度ニ施行セラルル米穀生産費調査ノ
結果ノ集計整理セラレタルモノニ付テハ本會ニ於テ更ニ之ヲ審
議スルヲ適當ト認ム

昭和二十五年三月三十一日 第三種郵便物認可

一日の査請
へ店弊は



座銀
店計時
目丁四町勞博

日本トント
會商ト本相
（前留）

▼捺印局六六〇局 ●定額金貳拾錢 送料一册金貳錢
 □永久保存に最適の（昭和十年十月一日施行）
 スタンプ 國勢調査紀念葉書臺紙 定價一組金拾錢
 押捺用 送料三組金貳錢
 內容 1 官報通信省告示及印影凸版繪圖臺紙 團體申込は
 2 圖案説明と局名記入欄附捺捺臺紙 特に割引す
 臺紙へ「東京印影」の方はメ切日迄に切手料と同送押捺無料官
 白へ希望の方は臺紙買入の方に限り一枚二錢にて代理押捺
 東京市日本橋區兩國十二ノ八 河内書店
 振替口座東京六六七九〇番

定額 一ヶ月 九十五錢 一箇八十錢（外國郵便） 各送付共 一發 東京市豊町區大字町
 郵 五錢 振込 内閣印刷局

一、朝鮮米穀生產費調查要綱

朝鮮ニ於ケル米穀生產費ノ調査ハ左記要綱ニ依リ之ヲ實施スルモノトス

一 調査區域

各 道

二 調査農家

(一) 調査農家選定條件

調査農家ハ左ノ要件ヲ具備スル自作農又ハ小作農ニシテ道知事ノ推薦
 ニ基キ朝鮮總督之ヲ選定ス

(イ) 主要米產地ニ於テ其ノ地方ニ普及セル品種ノ水稻作ヲ主業トスル
 コト

一日の調査
へ店弊は



三月三十一日第三種郵便物認可

三 調査項目

調査項目左ノ如シ

- (一) 種 代
- (二) 肥 料 代

(註)

自作、小作別調査農家戸數ハ自作、小作農別戸數及畝面積ノ割合ヲ參酌シテ之ヲ定ム

(二) 調査農家戸數ハ八七〇戸トス

- (ロ) 反當收量中位ナルコト
- (ハ) 經營ノ規模中位ナルコト
- (ニ) 中庸ナル生産費ヲ得ルニ不適當ナル事情ナキコト

(三) 勞 賃
力 費

一日の調査は
へ店弊は



四 調査方法

四

米穀生産費調査ハ水稻ニ付テ之ヲ行ヒ其ノ生産費ハ調査シタル各農家ノ
粃一石當生産費（例外ト認ムルモノヲ除ク）ヲ平均シテ之ヲ算出ス
前項ノ各農家ノ粃一石當生産費ハ調査項目（一）乃至（三）ニ掲グル費用ノ合計
額ヨリ副収入ノ金額ヲ控除シタルモノヲ粃收量ヲ以テ除シテ之ヲ算出ス
玄米一石當生産費ハ玄米一石當生産ニ要スル原料粃ノ生産費、玄米調製
費（包装費ヲ含ム）及玄米検査手数料ノ合計額ヨリ粃摺ノ際生ズル副收
入（屑米、粃殻、粃包装等）ノ金額ヲ控除シテ之ヲ算出ス

（註）

玄米一石調製ニ要スル原料粃ノ數量ハ品種別地方別ニ適當ナル換算率ヲ
定ムルモノトス

五 調査手續

各調査地ニ調査員一名ヲ配置シ六戸ヲ擔當シ各調査農家ニ一定ノ帳簿ヲ

各調査地ニ調査員一名ヲ配置シ六戸ヲ擔當シ各調査農家ニ一定ノ帳簿ヲ配付シ調査員ヲシテ作業及費用ヲ其ノ都度記帳セシメ各作業ノ終了毎ニ一定ノ用紙ニ依リ總督府ニ報告セシム但シ十一月末日ニハ一應記帳ヲ完了セシムルト共ニ一切ノ報告ヲナサシメテ十二月上旬總督府ニ於テ之ヲ集計整理スルモノトス

(註)

調査農家ニシテ自ラ記帳シ得ルモノニアリテハ成ベク自ラ記帳セシムルモノトス

六 調査項目ニ關スル説明

(一) 種 粃 代

種粃代ハ選種當時ニ於ケル種粃原料ノ農家ノ庭先相場ニ依リ之ヲ算定ス但シ購入シタル種粃原料ニ付テハ其ノ購入代金其ノ他購入ニ要シタ

一日の査請 へ店弊は



ル費用ニ依ル

(註) 地主ヨリ支給ヲ受ケタル種糶ニ付テハ之ヲ區別シ其ノ評價額ヲ計上スルコト

(二) 肥料代

肥料代ハ購入シタル肥料ニ付テハ其ノ購入代金其ノ他購入ニ要シタル費用ニ依リ、購入セザル肥料ニ付テハ市價アルモノハ施肥當時ニ於ケル市價ニ依リ、市價ナキモノハ別ニ定ムル肥料成分ノ價格ニ依リ之ヲ算定ス

(註) 地主ヨリ支給ヲ受ケタル肥料ニ付テハ之ヲ區別シ其ノ評價額ヲ計上スルコト

(三) 勞賃

勞賃ハ日雇勞働及季節雇勞働ニ付テハ賃銀及實物給與ノ評價額ノ合計金額ニ依リ、自家勞働及之ニ準ズル勞働並ニ年雇勞働ニ付テハ作業當

時ニ於ケル當該地方ノ通常ノ日雇勞賃ニ依リ之ヲ算定ス

金額ニ依リ、自家労働及之ニ準ズル労働並ニ年雇労働ニ付テハ作業當

時ニ於ケル當該地方ノ通常ノ日雇勞賃ニ依リ之ヲ算定ス

(四) 畜力費

畜力費ハ使役當時ニ於ケル當該地方ノ同種類ノ家畜ノ通常ノ賃借料ニ依リ之ヲ算定ス但シ賃借シタル家畜ニ付テハ其ノ賃借料(實物給與ノ評價額ヲ含ム)ニ依ル

(五) 諸材料費

諸材料費ハ左ニ掲グル材料ニ付購入シタルモノニ在リテハ其ノ購入代金其ノ他購入ニ要シタル費用ニ依リ、購入セザルモノニ在リテハ市價アルモノハ市價ニ依リ、市價ナキモノハ其ノ評價額(原料費、勞賃等ニ依リ評價ス)ニ依リ之ヲ算定ス

(イ) 選種用材料

(ロ) 病蟲害驅除豫防用材料

(ハ) 器具機械用材料

一日の査読 へ店弊は



- (六) 農 舍 費
- (ホ) 前各號ニ準ズル用途ニ使用セラレタル材料
- (ニ) 糶包装用材料

農舍費ハ農舍（住宅、納屋、作業場、肥料舍、倉庫其ノ他ノ工作物ヲ謂フ以下同ジ）ニ付テハ其ノ減價額及修繕費ノ合計金額ニ米作負擔割合ヲ乘ジタルモノニ依リ、農舍敷地（乾場其ノ他農舍ノ附屬地ヲ含ム以下同ジ）ニ付テハ其ノ地代（類地ノ賃借料ニ依リ評價ス）ニ米作負擔割合ヲ乘ジタルモノニ依リ之ヲ算定ス但シ賃借シタル農舍又ハ農舍敷地ニ付テハ其ノ賃借料ニ米作負擔割合ヲ乘ジタルモノニ依ル

前項ノ減價額ハ各農舍ニ付キ當該年ニ於テ行ヒタル評價額ヲ維持見込年數ヲ以テ除シタルモノトシ前項ノ修繕費ハ通常ノ年當修繕費トス

第一項ノ米作負擔割合ハ各農舍又ハ農舍敷地ガ米ノ生産ニ供セラレタル割合ニ依リ之ヲ定ム

ル割合ニ依リ之ヲ定ム

(七) 農具費

農具費ハ左ノ區分ニ依リ之ヲ算定ス

(イ) 朝鮮總督ノ指定スル農具(甲農具)ニ付テハ其ノ減價額及修繕費ノ合計金額ニ米作負擔割合ヲ乘ジタルモノニ依ル但シ賃借シタルモノニ付テハ其ノ賃借料ニ米作負擔割合ヲ乘ジタルモノトス

(ロ) 前號以外ノ農具(乙農具)ニ付テハ當該年ニ於テ新調シタルモノニ在リテハ其ノ新調ニ要スル費用及當該年ニ於ケル修繕費ノ合計金額ニ米作負擔割合ヲ乘ジタルモノニ依リ、當該年前ニ於テ新調シタルモノニ在リテハ當該年ニ於ケル修繕費ニ米作負擔割合ヲ乘ジタルモノニ依ル

前項(イ)號ノ減價額ハ當該年ニ於テ新調シタル農具ニ在リテハ其ノ新調ニ要スル費用ヲ其ノ農具ノ維持見込年數ヲ以テ、當該年前ニ於テ新調シタルモノニ在リテハ當該年ニ於テ其ノ新調ニ要スル費用見込金額ヲ

日一
の査請
へ店弊は



明治二十五年三月三十一日第三種郵便物認可

新調農具ノ維持見込年數ヲ以テ除シタルモノトシ同項同號ノ修繕費ハ
通常ノ年當修繕費トス
第一項ノ米作負擔割合ハ各農具ノ米ノ生産ニ供セラレタル割合ニ依リ
之ヲ定ム

(八) 租稅其ノ他ノ公課

租稅其ノ他ノ公課ハ當該年ニ於テ徵收セラルル左ニ掲グル租稅其ノ他
ノ公課ノ金額ニ米作負擔割合ヲ乘ジテ之ヲ算定ス

(イ) 地稅及其ノ附加稅

家屋稅及其ノ附加稅

雜種稅

(ニ) 戶稅及戶別稅並ニ學校費賦課金又ハ學校組合費

(ホ) 水利組合費

(ヘ) 農會費

前項ノ米作負擔割合ハ前項(イ)號ノ租稅及(ヘ)號ノ農會費中地稅割ニ在リ

テハ米作租收入ノ米作及裏作租收入ニ對スル割合ニ依リ、同項(ロ)號、
水

前項ノ米作負擔割合ハ前項イ號ノ租稅及ヘ號ノ農會費中地稅割ニ在リ

テハ米作粗收入ノ米作及裏作粗收入ニ對スル割合ニ依リ、同項ロ號、
ハ號及ホ號ノ租稅其ノ他ノ公課ニ在リテハ家屋其ノ他ノ課稅物件（水
利組合費ニ在リテハ組合費賦課ノ標準トナリタル物件）ガ米ノ生産ニ
供セラレタル割合ニ依リ、同項ヘ號ノ農會費中會員割ニ依リ賦課セラ
ルモノニ在リテハ米作粗收入ノ農業經營ニ基ツク粗收入ニ對スル割
合ニ依リ、同項ニ號ノ戶稅及戶別稅並ニ學校費賦課金又ハ學校組合費
ニ在リテハ米作粗收入ノ總粗收入ニ對スル割合及畜資産ノ總資産ニ對
スル割合ヲ當該府邑面ニ於ケル戶稅及戶別稅並ニ學校費賦課金又ハ學
校組合費ノ納稅義務者ノ所得額ニ依ル賦課金額ト資産ノ狀況ニ依ル賦
課金額トノ割合ニ依リ加重シテ平均シタル割合ニ依リ之ヲ定ム

(九) 部落協議費又ハ之ニ準ズルモノ

部落協議費又ハ之ニ準ズルモノハ部落協議費又ハ農事實行組合、農事
改良組合其ノ他ノ組合ノ組合費トシテ賦課セララル米作ノ爲メ水利費
又ハ病蟲害驅除豫防費タル金額トス

一日の査読 へ店弊は



(十) 土地資本利子

土地資本利子ハ類地ノ通常小作料ノ評價額(定租以外ノ場合ハ類地ノ通常小作料率ヨリ算出セル評價額)ニ米作負擔割合ヲ乗ジタルモノヨリ(八)ニ依リ算定セラルル租稅其ノ他ノ公課(家屋稅同附加稅、雜種稅、戶稅及戶別稅並ニ學校費賦課金又ハ學校組合費、農會費中會員割ニ依リ賦課セラルルモノヲ除ク)ノ金額ヲ控除シテ之ヲ算定ス

前項ノ米作負擔割合ハ米作粗收入ノ米作及裏作粗收入ニ對スル割合ニ依リ之ヲ定ム

第一項ノ通常小作料ノ評價ハ當該地方ニ於ケル粃ノ收穫終了當時ノ農家ノ庭先相場ニ依リ之ヲ行フ

(十一) 小作料

小作料ハ實納小作料ノ評價額(納入費用ヲ含ム)ヨリ獎勵金額又ハ獎勵米ノ評價額ヲ控除シタルモノニ米作負擔割合ヲ乗ジテ之ヲ算定ス
前項ノ實納小作料及獎勵米ノ評價ハ粃ノ收穫終了當時ノ農家ノ庭先相

前項ノ實納小作料及獎勵米ノ評價ハ粃ノ收穫終了當時ノ農家ノ庭先相

場ニ依リ之ヲ行フ

第一項ノ米作負擔割合ハ米作粗収入ノ米作及裏作粗収入ニ對スル割合ニ依リ之ヲ定ム

(註) 地主ヨリ肥料又ハ種粃ノ支給ヲ受ケタル場合ハ其ノ評價額ヲ第一項ノ實納小作料ノ評價額ヨリ控除セル金額ヲ以テ實納小作料ノ評價額ト看做ス

(三) 粃検査手数料

粃検査手数料ハ調査農家ノ生産シタル粃ニ付穀物検査所ノ行フ粃ノ検査ヲ受クル場合ニ於テ徴收セラルル粃一石當検査手数料ニ粃收量ヲ乗ジテ之ヲ算定ス

(三) 副収入

副収入ハ收穫終了當時ノ農家ノ庭先相場ニ依リ之ヲ算定ス

(四) 粃收量

粃收量(容量)ハ乾燥調製普通程度ノモノニ依リ之ヲ定ム

三月三十一日第三種郵便物認可

一日
の査請
へ店弊は



0

一、臺灣米穀生產費調查要綱

二、調查簿記入方法

二、調査簿記入方法

(一) 記帳上の心得

- 一、帳簿は作業及費用支出の都度間違なく分り易く記入すること。
- 二、記入の文字を總て楷書とすること。
- 三、帳簿は紛失、焼失盗難及汚損せざる様大切に取扱ふこと。
- 四、帳簿に記入済の事柄に付きては常に注意し記入の重複脱漏、誤謬等を發見したる場合には直ちに訂正すること。
米穀生産費調査報告用紙に依り報告済の事柄を訂正したる場合には直ちに其の旨を報告すること。
- 五、記帳上疑問の點ありたる場合には書面を以て本府關係官の指導を受くること。
- 六、帳簿は十一月三十日迄に記帳を終ることとなり居るを以て同日迄に判明せざる事柄ありたる時は推定して記入し備考欄に其の旨附記し置くこと。
- 七、帳簿記入の數の單位は凡て四捨五入法により

(イ) 金額は

錢

一日の査請
へ店弊は



三月三十一日第三種郵便物認可

場ニ依リ之ヲ行フ
第一項ノ米作負擔割合ハ米作粗收入ノ米作及裏作粗收入ニ對スル割合

ニ依リ之ヲ定ム

(註) 地主ヨリ肥料又ハ種糶ノ支給ヲ受ケタル場合ハ其ノ評價額ヲ第一項ノ實納小作料ノ評價額ヨリ控除セル金額ヲ以テ實納小作料ノ評價

額ト看做ス

(三) 糶検査手数料

糶検査手数料ハ調査農家ノ生産シタル糶ニ付穀物検査所ノ行フ糶ノ検査ヲ受クル場合ニ於テ徴收セラルル糶一石當検査手数料ニ糶收量ヲ乗ジテ之ヲ算定ス

(三) 副收入

副收入ハ收穫終了當時ノ農家ノ庭先相場ニ依リ之ヲ算定ス

(四) 糶收量

糶收量(容量)ハ乾燥調製普通程度ノモノニ依リ之ヲ定ム

一、臺灣米穀生產費調查要綱

(昭和九年五月米穀生產費調查會ニ於テ決定)

臺灣ニ於ケル米穀生產費ノ調査ハ左記要綱ニ依リ第一期作及第二期作ニ付之ヲ實施スルモノトス

一 調査區域

各州

二 調査農家

(一) 調査農家選定條件

調査農家ハ左ノ要件ヲ具備スル自作農又ハ小作農ニシテ州知事ノ推薦ニ基キ臺灣總督之ヲ選定ス

(イ) 自作農調査農家ハ主トシテ自作ヲナシ小作農調査農家ハ主トシテ小作ヲナス農家ナルコト

(ロ) 主要米産地ニ於テ其ノ地方ニ普及セル品種ノ水稻作ヲ主業トスルコト

(ハ) 甲當收量中位ナルコト

(ニ) 經營ノ規模中位ナルコト

(ホ) 中庸ナル生産費ヲ得ルニ不適當ナル事情ナキコト

昭和二十五年三月三十一日 第三種郵便物認可

一日の査請 へ店弊は



(二) 調査農家戸數

調査農家戸數ハ六〇〇〇戸トシ期作別、調査水稻種類別並ニ各州別割當ハ每期之ヲ定ム

三 調査項目

調査項目左ノ如シ

- (一) 種 籾 代
- (二) 肥 料 代
- (三) 勞 賃
- (四) 畜 力 費
- (五) 諸 材 料 費
- (六) 農 舍 費
- (七) 農 具 費
- (八) 租稅其ノ他ノ公課
- (九) 部落協議費又ハ之ニ準ズルモノ (水利費又ハ病蟲害驅除豫防費タルモノ)
- (十) 土地資本利子
- (十一) 小 作 料
- (十二) 玄米調製料

(十三) 米穀検査手数料

(十三) 米穀検査手数料

(十四) 副 收 入

(十五) 粃及玄米收量

四 調 査 方 法

米穀生産費調査ハ水稻ニ付蓬萊種、在來種粳、丸糯別ニ調査農家ノ調査田ニ付テ之ヲ行ヒ其ノ生産費ハ調査シタル各農家ノ玄米一石當生産費(例外ト認ムルモノヲ除ク)ヲ各種類別ニ平均シテ之ヲ算出ス

前項ノ調査農家ノ耕作スル水田中當該調査水稻(種類別)ヲ作付セル田區トス

第一項ノ各農家ノ玄米一石當生産費ハ調査項目(一)乃至(十三)ニ掲グル費用ノ合計額ヨリ副收入ノ金額ヲ控除シタルモノヲ玄米收量ヲ以テ除シテ之ヲ算出ス

五 調 査 手 續

調査農家ハ豫メ配布ヲ受ケタル一定ノ日誌帳ニ總督府、州、郡、街庄職員ノ監督指導ノ下ニ種粃代、肥料代、勞賃、畜力費、諸材料費、副收入及粃收量ヲ記入スルモノトス

郡職員ハ前項ノ記入事項ヲ一定ノ用紙ニ整理記入スルト共ニ州職員指導ノ下ニ農舍費、農具費租稅其ノ他ノ公課、部落協議費又ハ之ニ準ズルモノ、土地資本利子、小作料、玄米調製料、米穀検査手数料、玄米收量ヲ調査算定シ一定ノ用紙ニ記入ノ上各一定ノ期限迄ニ州ヲ經テ總督府

一日の査請
へ店弊は



三月三十一日第三種郵便物認可

ニ提出スルモノトス

總督府ニ於テハ前項ノ調査ヲ集計整理スルモノトス

六 調査項目ニ關スル説明

(一) 種 粃 代

種粃代ハ選種當時ニ於ケル種粃原料ノ農家ノ庭先相場ニ依リ之ヲ算定ス但シ購入シタル種粃原料ニ付テハ其ノ購入代金其ノ他購入ニ要シタル費用ニ依ル

(二) 肥 料 代

肥料代ハ購入シタル肥料ニ付テハ其ノ購入代金其ノ他購入ニ要シタル費用ニ依リ、購入セザル肥料ニ付テハ市價アルモノハ施肥當時ニ於ケル市價ニ依リ、市價ナキモノハ別ニ定ムル肥料成分ノ價格ニ依リ之ヲ算定ス

(三) 勞 賃

勞賃ハ日雇勞働及季節雇勞働ニ付テハ賃銀及實物給與ノ評價額ノ合計金額ニ依リ、自家勞働及之ニ準ズル勞働竝ニ年雇勞働ニ付テハ作業當時ニ於ケル當該地方ノ通常ノ日雇勞賃ニ依リ之ヲ算定ス

(四) 畜 力 費

畜力費ハ使役當時ニ於ケル當該地方ノ同種類ノ家畜ノ通常ノ賃借料ニ依リ之ヲ算定ス但シ

賃借シタル家畜ニ付テハ其ノ賃借料(實物給與ノ評價額ヲ含ム)ニ依ル

依リ之ヲ算定ス

(四) 畜力費

畜力費ハ使役當時ニ於ケル當該地方ノ同種類ノ家畜ノ通常ノ賃借料ニ依リ之ヲ算定ス但シ

賃借シタル家畜ニ付テハ其ノ賃借料(實物給與ノ評價額ヲ含ム)ニ依ル

(五) 諸材料費

諸材料費ハ左ニ掲グル材料ニ付購入シタルモノニ在リテハ其ノ購入代金其ノ他購入ニ要シタル費用ニ依リ、購入セザルモノニ在リテハ市價アルモノハ市價ニ依リ、市價ナキモノハ其ノ評價額(原料費勞賃等ニ依リ評價ス)ニ依リ之ヲ算定ス

(イ) 選種用材料

(ロ) 病蟲害驅除豫防材料

(ハ) 器具、機械用材料

(ニ) 糶包装用材料

(ホ) 前各號ニ準ズル用途ニ使用セラレタル材料

(六) 農舍費

農舍費ハ農舍(住宅、納屋、作業場、肥料舍、倉庫其ノ他ノ工作物ヲ謂フ以下同ジ)ニ付テハ其ノ減價額及修繕費ノ合計金額ニ調査田當該期米作負擔割合ヲ乘ジタルモノニ依リ、農舍敷地(乾場其ノ他農舍ノ附屬地ヲ含ム以下同ジ)ニ付テハ其ノ地代(類地ノ賃借料ニ依リ評價ス)ニ調査田當該期米作負擔割合ヲ乘ジタルモノニ依リ之ヲ算定ス但シ賃借シタル農舍又ハ農舍敷地ニ付テハ其ノ賃借料ニ調査田當該期米作負擔割合ヲ乘ジタルモノニ依ル

一日の査請
へ店弊は



三月三十一日 第三種郵便物認可

前項ノ減價額ハ各農舍ニ付當該期ニ於テ行ヒタル評價額ヲ維持見込年數ヲ以テ除シタルモノトシ前項ノ修繕費ハ通常ノ年當修繕費トス
第一項ノ調査田當該期米作負擔割合ハ各農舍又ハ農舍敷地方調査田當該期米作ニ供セラレタル割合ニ依リ之ヲ定ム

(七) 農具費

農具費ハ左ノ區分ニ依リ之ヲ算定ス

(イ) 臺灣總督ノ指定スル農具(甲農具)ニ付テハ其ノ減價額及修繕費ノ合計金額ニ調査田當該期米作負擔割合ヲ乘ジタルモノニ依ル但シ賃借シタルモノニ付テハ其ノ賃借料ニ調査田當該期米作負擔割合ヲ乘ジタルモノトス

(ロ) 前號以外ノ農具(乙農具)ニ付テハ當該期ニ於テ新調シタルモノニ在リテハ其ノ新調ニ要スル費用及當該期ニ於ケル修繕費ノ合計金額ニ調査田當該期米作負擔割合ヲ乘ジタルモノニ依リ、當該期前ニ於テ新調シタルモノニ在リテハ當該期ニ於ケル修繕費ニ調査田當該期米作負擔割合ヲ乘ジタルモノニ依ル

前項(イ)號ノ減價額ハ當該期ニ於テ新調シタル農具ニ在リテハ其ノ新調ニ要スル費用ヲ其ノ農具ノ維持見込年數ヲ以テ、當該期前ニ於テ新調シタルモノニ在リテハ當該期ニ於テ其ノ新調ニ要スル費用見込金額ヲ新調農具ノ維持見込年數ヲ以テ除シタルモノトシ、同項同

號ノ修繕費ハ通常ノ年當修繕費トス

前項(イ)號ノ減價額ハ當該期ニ於テ新調シタル農具ニ在リテハ其ノ新調ニ要スル費用ヲ其ノ農具ノ維持見込年數ヲ以テ、當該期前ニ於テ新調シタルモノニ在リテハ當該期ニ於テ其ノ新調ニ要スル費用見込金額ヲ新調農具ノ維持見込年數ヲ以テ除シタルモノトシ、同項同

號ノ修繕費ハ通常ノ年當修繕費トス

第一項ノ調査田當該期米作負擔割合ハ各農具ノ調査田當該期米作ニ供セラレタル割合ニ依リ之ヲ定ム

(八) 租税其ノ他ノ公課

租税其ノ他ノ公課ハ當該年ニ於テ徴收セラルル左ニ掲グル租税其ノ他ノ公課ノ金額ニ調査田當該期米作負擔割合ヲ乘ジテ之ヲ算定ス

(イ) 調査田ニ對スル地租、地租附加税及地租割

(ロ) 雜種税及雜種税割

(ハ) 戸税及戸税割

(ニ) 水利組合費

(ホ) 農會費(調査田ニ對スル地租會費及官租會費)

(ヘ) 調査田ニ對スル土地整理組合費

前項ノ調査田當該期米作負擔割合ハ前項(イ)號ノ租税、(ホ)號ノ農會費中ノ調査田ニ對スル地租會費及官租會費並ニ(ヘ)號ノ調査田ニ對スル土地整理組合費ニ在リテハ調査田當該期米作粗收入ノ調査田當該年米作及他作粗收入ニ對スル割合ニ依リ、同項(ロ)號ノ雜種税及雜種税割並ニ(ニ)號ノ水利組合費ニ在リテハ各課税物件又ハ組合費賦課ノ標準トナリタ

日一の査議
へ店弊は



三月三十一日第三種郵便物認可

ル物件が調査田當該期米作ニ供セラレタル割合ニ依リ、同項(八)號ノ戸税及戸税割ニ在リテハ調査田當該期米作粗收入ノ當該年總粗收入ニ對スル割合及調査田地資産ノ總資産ニ對スル割合ヲ當該街庄ニ於ケル戸税及戸税割ノ總賦課金額中其ノ納稅義務者ノ生産額ヲ標準トスル賦課金額ト資産關係ニ依ル斟酌ヲ加ヘタル賦課金額トノ割合ニ依リ加重シテ平均シタル割合ニ依リ之ヲ定ム

(九) 部落協議費又ハ之ニ準ズルモノ

部落協議費又ハ之ニ準ズルモノハ部落協議費又ハ農事實行組合、農家小組合其ノ他ノ組合ノ組合費トシテ賦課セラルル米作ノ爲ノ水利費又ハ病虫害除豫防費タル金額ニ調査田當該期米作負擔割合ヲ乘ジテ之ヲ算定ス

前項ノ調査田當該期米作負擔割合ハ調査田當該期米作粗收入ノ當該年米作粗收入ニ對スル割合ニ依リ之ヲ定ム

(十) 土地資本利子

土地資本利子ハ調査田當該年ノ類地通常小作料ノ評價額ニ調査田當該期米作負擔割合ヲ乘ジタルモノヨリ(八)ニ依リ算定セラルル租稅其ノ他ノ公課(雜種稅及雜種稅割、戸税及戸税割ヲ除ク)ノ金額ヲ控除シテ算定ス

前項ノ調査田當該期米作負擔割合ハ調査田當該期米作粗收入ノ調査田當該年ノ米作及他作

粗收入ニ對スル割合ニ依リ之ヲ定ム

第一項ノ通常小作料ノ評價ハ當該地方ニ於ケル穀ノ收穫終了當時ノ農家ノ庭先相場ニ依リ

税割ヲ除クノ金額ヲ控除シテ算定ス
前項ノ調査田當該期米作負擔割合ハ調査田當該期米作粗收入ノ調査田當該年ノ米作及他作

粗收入ニ對スル割合ニ依リ之ヲ定ム

第一項ノ通常小作料ノ評價ハ當該地方ニ於ケル粗ノ收穫終了當時ノ農家ノ庭先相場ニ依リ之ヲ行フ

(十一) 小 作 料

小作料ハ當該年ノ實納小作料ノ評價額(納入費用ヲ含ム)ヨリ獎勵金額又ハ獎勵米ノ評價額ヲ控除シタルモノニ礦地金利息(當該地方ニ於ケル信用組合ノ定期貯金利率ニ依ル)ヲ加算シ之ニ調査田當該期米作負擔割合ヲ乘ジテ之ヲ算定ス

前項ノ實納小作料及獎勵米ノ評價ハ粗ノ收穫終了當時ノ農家ノ庭先相場ニ依リ之ヲ行フ
第一項ノ調査田當該期米作負擔割合ハ調査田當該期米作粗收入ノ當該年ノ米作及他作粗收入ニ對スル割合ニ依リ之ヲ定ム

(十二) 玄米調製料

玄米調製料ハ調査農家最寄ノ調製場所ニ於ケル玄米一石當ノ調製料金其ノ他調製ニ要スル費用ノ一切(包裝費ヲ含ム)ニ調査田當該期玄米收量ヲ乘ジテ之ヲ算定ス

(十三) 米穀検査手数料

米穀検査手数料ハ米穀検査所ノ移出検査手数料及米穀商同業組合ノ豫備検査料金ノ玄米一石當金額ニ調査田當該期玄米收量ヲ乘ジテ之ヲ算定ス

官報

訓令

昭和十年九月二十日
第二千六百十七號 金曜日

名古屋北 名古屋南
名古屋市 西春日井郡
愛知郡

同表中預金部廣島支部所屬名稱ノ欄「英田」

次目抄録

●訓令 昭和十年度陸軍省
所管輸入課出科目表申出
●告示 預金部支那ノ出張
所ノ名稱等中改正其他
●村役場備付戸籍簿中滅失

東京市立尚島商業學校
開設其他
●東京市立尚島商業學校
開設其他
●東京市立尚島商業學校
開設其他

●私立無線電信禁止其他
●昭和十年度陸軍省
入課出課計
●八月分ノ外國貿易額開列
●在外公館報告 加倉館小
●東京、奈良兩女子
高等師範學校生徒募集
●愛知縣守備隊衛生募集
●愛知縣守備隊衛生募集

●廣告 東京、奈良兩女子
高等師範學校生徒募集
●愛知縣守備隊衛生募集
●愛知縣守備隊衛生募集

●大藏省告示第二百十四號
靜岡縣田方郡三島町七百五十三番地ノ四所
在昭和煉乳株式會社私設保稅工場ハ昭和十
年八月二十四日限り廢業ニ因リ特許消滅セ

同所百三十九番地ノ一
同所百三十九番地
同所百四十一番地
同所百四十七番地
同 林 源治郎
同 林 清三郎
同 森 喜太郎
同 堤 秀七

(十四) 副 收 入
副收入ハ收穫終了當時ノ農家ノ庭先相場ニ依リ之ヲ算定ス
(十五) 粃及玄米收量
粃收量(重量)ハ乾燥調製普通程度ノモノニ依リ之ヲ定ム
玄米收量(容量)ハ粃收量ヨリ別ニ定ムル換算率ニ基キ之ヲ算定ス

昭和十年十二月十三日

米穀生産費調査會會長 白根竹介

內閣總理大臣 岡田啓介 殿

本會ハ曩ニ朝鮮及臺灣ニ於ケル米穀生産費調査方法ニ關シ及報告置候處
更ニ右ニ基キ朝鮮及臺灣ニ於ケル昭和九年米穀生産費調査ノ結果ノ集計
整理セラレタルモノニ付慎重審議ヲ遂ゲ別紙ノ通議決致候條此段及報告
候

朝鮮及臺灣ニ於ケル昭和九年米穀生産費ニ關スル件

一 朝鮮及臺灣ニ於ケル昭和九年産米ノ生産費調査ニ付テハ朝鮮總督府及臺灣總督府ヨリ提出シタル各種ノ資料ニ付検討ヲ加ヘ且調査簿ノ一部ニ付テモ慎重審査シタルガ要スルニ今回ノ調査ハ本調査會ニ於テ決定シタル調査要綱ニ基ク最初ノモノニシテ調査農家ノ選定、調査項目ノ取扱等ニ就テ考慮ヲ要スベキ點アリ且調査關係者ガ調査ニ習熟セザルモノ酌カラザルノミナラズ米作初期ニ於ケル數ヶ月間ノ調査ハ主トシテ推定ニ依リタルモノアルヲ以テ之ガ修補ヲ爲スノ方法ナシ、仍テ今回ノ調査ノ結果ハ數字的ニ之ヲ決定セザルモノトス

二 昭和十年度以後ノ米穀生産費調査ニ付テハ中央及兩總督府ノ連絡ヲ充分ナラシムル方法ヲ講ズルト共ニ左ノ諸點ノ實行ヲ期スルノ要アリト認ム

朝鮮ニ於ケル米穀生産費調査ニ關スル事項

一 調査農家ノ選定ニ關スル事項

- (1) 調査農家ノ配置ニ付テハ米穀ノ移出數量ヲモ考慮スルコト
- (2) 中庸ナル生産費ヲ得ルニ不適當ナル水利不良畝ヲ耕作スル農家ハ之ヲ選定セザルコト

(3) 高キ水利組合費ヲ徴收セララル農家ハ之ヲ選定セザルコト

(4) 廣キ農舍敷地ヲ有スル農家ハ之ヲ選定セザルコト

二 肥料代ニ關スル事項

- (1) 自給肥料ノ成分量ニ付テハ打合ノ上之ヲ統一スルコト
- (2) 自給肥料ノ施用量ハ之ヲ正確ニ調査スルコト

三 勞賃ニ關スル事項

- (1) 幼少ナル兒童ハ家族農業從業者ト見ザルコト
- (2) 勞働能力ノ評定ハ實際雇傭セラルトセバ一人前ノ賃銀ニ對シ如何程ノ賃銀ヲ得ベキカラ標準トシテ決定スルコト
- (3) 實物給與ノ評價方法ニ付テハ充分注意スルコト
- (4) 食物運搬勞働トシテハ運搬ノ爲圃場迄ノ往復ニ要スル時間ノミトシ且自家勞働者又ハ少數ノ雇傭勞働者ニ對スル食物運搬勞働ハ之ヲ計上セザルコト
- (5) 灌排水ノ勞働ト見做シ得ザル畚見廻ハ之ヲ計上セザルコト

四 農舎費ニ關スル事項

- (1) 住宅ノ建具、床及障子紙等ノ造作費及其ノ修繕費ハ之ヲ計上セザルコト

- (2) 土圍、粗朶圍等ハ農舎ト見ザルコト

- (3) 農舎費ノ米作負擔割合ノ調査方法ニ付テハ注意スルコト

- (4) 維持見込年數及修繕費ノ調査方法ニ付テハ注意スルコト

五 農具費ニ關スル事項

- (1) 甲乙農具ノ分類ヲ再検討スルコト

- (2) 維持見込年數及修繕費ノ調査方法ニ付テハ注意スルコト

六 玄米調製費ニ關スル事項

製玄業者ノ糶購入資金ニ對スル利子ハ之ヲ計上セザルコト

七 糶摺歩合ニ關スル事項

糶摺歩合ノ調査ハ充分研究スルコト

糶摺歩合ノ調査ハ充分研究スルコト

糶摺歩合ノ調査ハ充分研究スルコト

糶摺歩合ノ調査ハ充分研究スルコト

糶摺歩合ノ調査ハ充分研究スルコト

糶摺歩合ノ調査ハ充分研究スルコト

糶摺歩合ノ調査ハ充分研究スルコト

糶摺歩合ノ調査ハ充分研究スルコト

糶摺歩合ノ調査ハ充分研究スルコト

糶摺歩合ノ調査ハ充分研究スルコト

糶摺歩合ノ調査ハ充分研究スルコト

糶摺歩合ノ調査ハ充分研究スルコト

糶摺歩合ノ調査ハ充分研究スルコト

臺灣ニ於ケル米穀生産費調査ニ關スル事項

一 調査農家ノ選定ニ關スル事項

- (1) 調査農家ノ配置ニ付テハ米穀ノ移出數量ヲモ考慮スルコト
- (2) 調査農家戸數ノ割當ハ蓬萊米第二期作ヲ主トスルコト
- (3) 看天田ヲ耕作スル農家ハ之ヲ選定セザルコト

二 肥料代ニ關スル事項

- (1) 自給肥料ノ分量ニ付テハ打合ノ上之ヲ統一スルコト
- (2) 前作水稻殘株ハ肥料代中ニ之ヲ計上セザルト共ニ當該期水稻殘株ヲ副收入中ニモ計上セザルコト

三 勞賃ニ關スル事項

(1) 幼少ナル兒童ハ家族農業従業者ト見ザルコト

(2) 實物給與ノ評價方法ニ付テハ充分注意スルコト

(3) 食物運搬勞働トシテハ運搬ノ爲圃場迄ノ往復ニ要スル時間ノミトシ且自家勞働者又ハ少數ノ雇傭勞働者ニ對スル食物運搬勞働ハ之ヲ計上セザルコト

(4) 灌排水ノ勞働ト見做シ得ザル水田見廻ハ之ヲ計上セザルコト

四 農舍費ニ關スル事項

(1) 糶ノ貯藏ノ爲ノ倉庫ノ使用ハ米作負擔割合中ニ之ヲ見積ラザルコト

(2) 維持見込年數及修繕費ノ調査方法ニ付テハ注意スルコト

五 農具費ニ關スル事項

- (1) 甲乙農具ノ分類ヲ再檢討スルコト
- (2) 維持見込年數及修繕費ノ調査方法ニ付テハ注意スルコト

六 玄米調製料ニ關スル事項

調査農家ノ庭先ヨリ最寄ノ玄米調製場所迄ニ要スル運搬費用ハ之ヲ計上セザルコト

右運搬費用ハ運賃諸掛トシテ別途ニ之ヲ調査スルコト



三

昭和十年
閣甲九二

昭和十年十一月十二日

内閣書記官長



内閣書記官



陸王
陸王
陸王

内閣總理大臣 五

法制局長官 

外務大臣

五

陸軍大臣

五

文部大臣

五

逓信大臣

五

内務大臣

五

海軍大臣

五

農林大臣

五

鐵道大臣

五

大藏大臣

五

司法大臣

五

商工大臣

五

拓務大臣

五

米穀對策調査會官制
廢止ノ件

起案上申ス依テ別紙ノ通閣議決定セラレ可然ト

法制局

朕米穀對策調查會官制廢止
ノ件ヲ裁可ニ茲ニ之ヲ公布
セヨ

御名 御璽

昭和十一年三月五日

內閣總理大臣

大藏大臣

農林大臣

勅令第三十二號

理由

内閣審議會及内閣調査局ノ設置ノ趣
旨ニ鑑ミ廢止ノ要アルニ依ル

參照

朕米穀對策調査會官制ヲ裁可シ茲ニ之ヲ公布セシム

御名 御璽

昭和九年八月三十一日

内閣總理大臣 岡田 啓介

大藏大臣 藤井 真信

農林大臣 山崎達之輔

勅令第二百五十六號(官報九月一日)

米穀對策調査會官制

第一條 米穀對策調査會ハ内閣總理大臣ノ

監督ニ屬シ其ノ諮問ニ應ジテ米穀對策ニ

關スル重要事項ヲ調査審議ス

第二條 調査會ハ會長一人、副會長二人及

委員三十五人以内ヲ以テ之ヲ組織ス

特別ノ事項ヲ調査審議スル爲必要アルト

キハ臨時委員ヲ置クコトヲ得

第三條 會長ハ内閣總理大臣ヲ以テ之ニ充

ツ

副會長ハ農林大臣及大藏大臣ヲ以テ之ニ充ツ

委員及臨時委員ハ内閣總理大臣ノ奏請ニ依リ内閣ニ於テ之ヲ命ズ

第四條 會長ハ會務ヲ總理ス

副會長ハ會長ヲ輔佐シ會長事故アルトキ

ハ内閣總理大臣ノ指名スル副會長其ノ職務ヲ代理ス

第五條 調査會ニ幹事ヲ置ク内閣總理大臣

ノ奏請ニ依リ内閣ニ於テ之ヲ命ズ

幹事ハ上司ノ指揮ヲ承ケ庶務ヲ整理ス

第六條 調査會ニ書記ヲ置ク内閣ニ於テ之

ヲ命ズ

書記ハ上司ノ指揮ヲ承ケ庶務ニ従事ス

附 則

本令ハ公布ノ日ヨリ之ヲ施行ス

米穀統制調査會官制ハ之ヲ廢止ス

昭和拾年十二月三日 作成



閣甲第九〇號

案起

昭和十年十一月二日

決定	裁可
昭和	昭和
年	年
月	月
日	日
行	施

昭和 年 月 日

內閣總理大臣 印

內閣書記官長



內閣書記官



昭和十年十一月七日

內閣書記官長

法制局長官宛

依命通牒

今般左記調査會之ヲ廢止スル

上下致度
上申相成度
付廢止勅令案起案

記

一米穀對策
調查會

以上

内閣總理大臣

内閣書記官

内閣書記官

濟

閣甲三八

昭和十一年三月二十三日

内閣書記官長



内閣書記官

川島



昭和十一年三月二十三日

佐野

内閣總理大臣 齋

法制局長官



外務大臣

齋

陸軍大臣

五

文部大臣

直

逓信大臣

在

内務大臣

直

海軍大臣

五

農林大臣

五

鐵道大臣

也

大藏大臣

齋

司法大臣

也

商工大臣

拓務大臣

查

内閣所屬臨時職員設置制中改正ノ件

起案上申ス依テ別紙ノ通閣議決定セラレ可然ト

去

司

局

朕内閣所屬臨時職員設置制中改正ノ
件ヲ裁可シ茲ニ之ヲ公布セヨ

御名 御璽

昭和十一年三月二十七日

内閣總理大臣

勅令第三十一號

内閣所屬臨時職員設置制中左ノ通改

正ス

第二條

昭和十年國勢調査ニ關スル

事務ニ從事セシムル為内閣ニ臨時

左ノ所屬職員ヲ置キ統計局ニ屬セ

シム

統計局書記官

專任一人

統計局統計官

專任三人

統計局統計官補

專任十一人

屬

專任八人

附 則

本令ハ昭和十一年四月一日ヨリ之ヲ

施行ス

理由

昭和五年國勢調査ニ關スル事務全部終了ニ付該事務關係臨時職員設置ノ必要ナキニ至リタルト共ニ昭和十年國勢調査ニ關スル事務ニ從事セシムル爲臨時職員設置ノ必要アルニ由ル

臨時費	奏任官	臨時費	奏任官	合	經常費	統計官補	統計官	書記官	書記官	定員	現員
一〇八	三	二八二	八	一	一	昭和三十八年度首	昭和三十八年度首	昭和三十八年度首	昭和三十八年度首	昭和三十八年度首	昭和三十八年度首
一〇五	三	二八二	八	一	一	昭和三十九年度首	昭和三十九年度首	昭和三十九年度首	昭和三十九年度首	昭和三十九年度首	昭和三十九年度首
一〇八	三	二八二	八	一	一	昭和三十九年度首	昭和三十九年度首	昭和三十九年度首	昭和三十九年度首	昭和三十九年度首	昭和三十九年度首
一〇六	三	二八二	八	一	一	昭和四十年首	昭和四十年首	昭和四十年首	昭和四十年首	昭和四十年首	昭和四十年首
一〇八	三	二八二	八	一	一	昭和四十年首	昭和四十年首	昭和四十年首	昭和四十年首	昭和四十年首	昭和四十年首
一〇七	三	二八二	八	一	一	昭和四十一年首	昭和四十一年首	昭和四十一年首	昭和四十一年首	昭和四十一年首	昭和四十一年首
一〇八	三	二八二	八	一	一	昭和四十一年首	昭和四十一年首	昭和四十一年首	昭和四十一年首	昭和四十一年首	昭和四十一年首
一〇八	三	二八二	八	一	一	昭和三十八年度首	昭和三十八年度首	昭和三十八年度首	昭和三十八年度首	昭和三十八年度首	昭和三十八年度首

内閣

内閣

官吏定員及職員数（昭和八年半期以後）

昭和八年半期首
 昭和九年半期首
 昭和十年半期首
 昭和十一年半期首
 昭和十二年半期首
 昭和十三年半期首
 昭和十四年半期首
 昭和十五年半期首
 昭和十六年半期首
 昭和十七年半期首
 昭和十八年半期首
 昭和十九年半期首
 昭和二十年半期首

判任官	奏任官	合 計	屬	統計官補	判任官	統計官	書記官
三七	八		八	一一		三	一
三三	八		八	一〇		三	一
三七	八		八	一一		三	一
三三	八		八	九		三	一
三七	八		八	一一		三	一
三三	八		八	八		三	一
三七	八		八	一一		三	一
三三	八		八	七		三	一

内閣

參照

朕内閣所屬臨時職員設置制ヲ裁可シ茲ニ之ヲ公布セシム

御名 御璽

昭和七年七月二日

内閣總理大臣 子爵 齋藤 實

實

勅令第百十號 (官報 七月四日)

内閣所屬臨時職員設置制

第一條 削除

第二條 昭和五年國勢調査ニ關スル事務ニ

從事セシムル爲内閣ニ臨時左ノ所屬職員ヲ置キ統計局ニ屬セシム

統計局書記官 專任一人

統計局統計官 專任三人

統計局統計官補 專任十一人

屬 專任八人

第三條 滿洲事件行賞ニ關スル事務ニ從事

セシムル爲内閣ニ臨時左ノ所屬職員ヲ置

キ内閣官房ニ屬セシム

屬 專任二人

附則

本令ハ公布ノ日ヨリ之ヲ施行ス

昭和六年勅令第三十五號ハ之ヲ廢止ス

昭和七年七月廿日 作成

内閣

法制

十年度大藏省所管豫算
大藏省下協運海

參照

昭和十年度大藏省所管豫算

第一節 歲出臨時雜項 七百八十五萬

第二款 調查費 三百六十六萬

第九項 昭和五年國勢調查費 三百六十六萬

第一節 委任俸給 八百八十五萬

第一節 書記官 三百一十二萬

專任定員一人、俸給八百八十五萬

第二節 統計官 七九二萬

專任定員一人、俸給八百八十五萬

昭和拾壹年參月廿日 作成