

陣ノ森 昔ハ陣寺ト云フ大寺アリト云フ仲哀天皇越前ノ筭飯宮ニ行幸セラレ筑紫ノ熊襲反スルヲ以テ親征ノ舉アリ其時ニ官軍ノ此ニ陣シ車駕ヲ護衛セシ舊跡ナラン土人云フ氣比明神高麗ヲ退治ノ爲メ此森ニ陣シ給フト信シ難シ

伊豆神社 速見村ニアリ往古大社ナリシカ今村掃部ト云フ者社殿ヲ燒キタリ高田村ニ鳥居前馬場跡御旅所ナト云フ所アレハ往古ノ社地ハ今ノ所ニ非スト云フ

渡邊糾舊址 高田村ニアリ今井勘十郎ノ女渡邊氏ニ嫁シ後此ニ一男ヲ生ム之ヲ勘兵衛ト曰フ渡邊將監ト云フハ京極氏ノ士ナリ乃チ勘兵衛ノ父トス勘兵衛ハ羽柴秀吉ニ仕ヘ軍功アリ後藤堂高虎ニ属シ大阪ノ役ニ功ヲ建テ二萬五千石ヲ領ス又小倉村ニモ勘兵衛屋敷ト云フアリ

大安寺跡 往古ハ大伽藍アル寺院ナリシカ今ハ村名ニ殘レリ  
馬渡村 昔ハ大觀音寺村ト云フ足利尊氏北國ヲ討ツ時洪水アリ路通セス土人多ク出テ馬ヲ助ケ渡セシ故ニ馬渡ト云フ其西ニ小觀音寺村アリ昔ハ此邊ニ觀音寺ト云フ寺アリシナルヘシ

馬渡川 源ハ越前國界ヨリ出テ南流シ菅並村ノ西ヲ過キ上丹生村ノ東ヨリ大見村ノ南ニ至ル一ハ金襴嶽ヨリ出テ南ニ流レ杉野村ノ南ヲ繞リ河合村ノ東ニテ二流ト爲リ此ノ二川合シテ西ニ轉シ南ニ折レ板目山ノ西ヲ繞リ馬上村ノ西ヲ過キ馬上川ト云フ高月森本ノ東ヲ繞リ高月川ト云フ八日市高田馬渡ノ東ヲ經テ馬渡川ト云フ西ニ折レ南ニ曲リ唐國村ノ西ニテ田川ニ合ス

近江名跡案内記卷之十畢

近江名跡案内記卷之十二

北國街道

伊香郡

伊香郡ハ上古伊香津臣命ノ領地ナレハ郡名トス又郡ニ伊香具神社アル故ト云フ一説ニ古此地ニ靈木アリ異香芬々ト四方ニ薫ス故ニ名クト又一説ニ往古餘吾ノ湖水ニ天人集リ舞樂ス其歌妓ノ數五百人ニ及フ故ニ五百ノ兒ト云フヨリ郡名トスト今ハ「イカ」ト訓スレモ古ハ「イカコ」ト讀マセタリ

郡界東ハ美濃國ニ隣リ北ハ越前國ニ接シ南ハ東淺井郡ニ連リ西ハ西淺井郡ニ續キ西南ハ湖水ニ臨ム

富永莊

富永莊ハ東宇根西宇根東阿閉高月森本落川馬上渡岸寺柏原雨森保延寺持寺井口尾山洞戸石道小山高野東物部西物部横山唐川熊野西野松尾片山ノ諸村ヲ云フ

高月川 一ニ高時川ト云ヒ或ハ馬上川ト云フ水源ハ越前國ノ山中ヨリ出テ中河内村ヨリ曲折シテ南ニ流レ下ハ馬渡川ト爲ル

觀音堂 落川村ニアリ昔ハ紫雲山嚴長寺ト云フ寺アレハ中古ヨリ廢シ只一堂ヲ存ス

光眼寺跡 渡岸寺村ニアリ已高山ノ末寺ニテ中世ヨリ廢絶ス

圓滿寺跡 井口村ニアリ已高山ノ末寺ナレハ中古ヨリ荒廢ス

井口彈正邸址 井口村ニ上屋敷下屋敷ノ跡アリ井口宮内少輔義氏ハ淺井亮政ニ仕ヘ後彈正ト稱ス大永元年西曆千五百二十一年地頭山ノ戰ニ亮政ニ代リ死ス其女ヲ以テ淺井久政ノ妻トス義氏ノ子越前守ト曰フ淺井氏ト俱ニ亡フ

理覺院 井口村ニアリ眞言宗ノ舊寺ナリ井口彈正ノ菩提所ト云フ

井明神社 尾山村ニアリ大井ト云フ井堰ノ上ニアリ昔土人此井ヲ掘リシニ水出テス井口彈正ノ女某神ニ誓フテ此ニ死ス因テ水涌キ出ツ土人ノヲ祀ルト

安樂寺 尾山村ニアリ往古ハ已高山ト俱ニ繁昌ナル寺ナリシカ今ハ僅ニ大日堂ノミヲ存ス

石道寺 石道村ノ奥八町余ニアリ眞言宗已高山ト號ス延法上人ノ開基ニテ傳教大師ノ中興ナリ延曆年中西曆七百八十年代山門ノ別院ト爲リ天台宗ナリシカ後眞言宗ト爲ル延文中西曆千三百五十六年堂塔火災ニ罹リ應安年中西曆千三百七十年代之ヲ再造ス後荒廢シテ修補スル者ナシ永正七年西曆千五百十年七月沙門光澄再建ヲ謀リ廣ク四方ノ助成ヲ仰キ後僅ニ三院ヲ存ス

滿願寺 高野村ニアリ已高山ノ末寺ニテ古ハ繁盛ナレハ今ハ藥師堂ノミヲ存ス

横山神社 横山村ニアリ延喜式内ノ一社ナリ一村ノ産土神ナリ

涌出山 唐川村ノ田中ニ突出ス直高一町半ナリ一ニ万木山ト云フ土人云フ一夜ニ涌キ出ル山ト此山ニ粟アリ一年三度實ヲ結フト云フ

御龍御前社 松尾村ニアリ歳旱スル時ハ土人雨ヲ祈ル所ナリ

郡 莊

郡莊ハ西柳野柳野中東柳野西阿閉磯野高田布施赤尾重則ノ諸村ヲ云フ  
幣塚 柳野中村ニアリ往古ハ大音神社ノ祭禮十日前ニ幣ヲ此塚上ニ立ツ  
ルト云フ

磯野山古城 磯野村ニアリ磯野右衛門大夫員詮其子源三郎爲員之ニ居ル

永正十五年西曆千五百十八年淺井亮政江北ノ諸城ヲ降シ京極高峰ヲ小谷城ニ幽ス

磯野淺見二氏之ニ服セス六角定頼ノ援ヲ待テ小谷ヲ攻ントス九月小谷

ノ兵山本山ヲ攻ム爲員出テ戰ヒ遂ニ死ス敵宮澤平八其首ヲ取ル平八

ハ宮澤忠左衛門ノ子ニテ爲員ノ從弟ナリ後伊豫守ノ家ヲ繼キ丹波守員

正ト稱シ佐和山城主ト爲ル員詮ハ淺井氏ニ降ル亮政大橋安藝守秀元ヲ

磯野山ノ城主トス

赤尾氏居址 赤尾村ニアリ赤尾駿河守教政ハ淺井亮政ノ兄ナリ初メ新次

郎ト稱シ赤尾村ヲ領ス後太尾ノ役ニ死ス其子美作守清綱ハ淺井三傑ノ

一人ニテ勇武ヲ以テ聞フ

西德寺 昔ハ善定寺龍泉寺ノ二寺アリ禪宗ナリシカ廢絶ス眞宗ノ僧一寺

ヲ建テ西德寺ト號ス

中 莊

中莊ハ西山大音黒田千田木本河合大箕古橋下餘吾阪口ノ諸村ヲ云フ

大音神社 大音村ニアリ祭神伊香津臣命ナリ天兒屋根尊六世ノ孫ニテ上

世此地ニ湖水アリ田里未タ開サル時ニ此ニ至リ子孫ニ告テ曰ク吾此地

ニ止リ末代ヲ護ルハシト是ヨリ伊香郡ト名ク白鳳十年西曆六百八十二年伊香宿禰

豐厚此ニ封セラル後空海此地ニ來リ社頭ニ參ス一女アリ社前ニ立ツ空

海問フ何人ソト女曰ク西北ノ隅ニ高キ山アリ是レ賤カ住ム所ナリト乃

チ其山ヲ賤ケ岳ト曰フ寛平七年西曆八百九十五年菅原道眞之ヲ崇敬シ法華經金光

明經ヲ手寫シテ納ム又奏シテ勅額ヲ賜フ正一位勳一等大社大明神ト云

フ昌泰二年西曆八百九十九年四月祭式ヲ定メラル延喜式ニ伊香具神社トアルハ是ナリ三

代實錄ニ曰ク貞觀元年西曆八百五十九年正月二十七日近江國從五位上勳八等伊香神

ニ從四位下ヲ八年西曆八百六十六年閏三月七日ニ從四位上ヲ授クト然レハ勅額ノ

正一位勳一等ト云フハ誤ナリ天正十一年西曆千五百八十三年賤ケ嶽ノ戦ニ兵火ニ罹レリ祭禮年中二十四度四月廿四日ヲ首トス後四月六日トス

大澤觀音堂 黒田村ニアリ昔ハ觀音寺ト云フ寺アレハ中世廢絶ス

穂先長者墓 黒田村ノ穂先谷ニアリ元弘三年西曆千三百三十三年六波羅亡滅ノ後佐々木黒田判官此地ニ逃レ來テ豪富ト爲リ穂先長者ト云フ是墓ハ黒田宗清ノ墓ナリ黒田系圖ニ云ク京極佐渡守滿信ノ二男宗清左衛門尉ト稱ス近江國伊香郡黒田邑ニ住ス依テ黒田ト稱ス其六世右近大夫高政備前國福岡ニ移ル小寺氏ニ仕ヘ高政ノ曾孫ヲ官兵衛尉孝高トス

淨信寺 木本村ニアリ世ニ木本ノ地藏ト云フ是レナリ此地蔵ハ南天竺ノ龍樹菩薩ノ作ニテ天武天皇ノ世ニ難波ノ津ニ漂着スルヲ藥師寺ノ僧祚蓮ニ勅シ之ヲ揚ケシム長六尺餘ノ地藏像ナリ乃チ難波ニ一寺ヲ建テ唐隔山金光善寺ト號ス後祚蓮越前ニ赴キ路次餘吳ノ入江ヲ過ク此地伊吹山ニ隣リ餘吾ノ入江ニ近ク已高山ハ森々トシテ茂リ北陸道ノ要地ニテ往來ノ人多ク無比ノ靈地ト思ヒ帝ニ奏シ東西三町南北二町ノ地ヲ辨ヘ之ニ一寺ヲ建テ地藏ヲ此ニ移ス時ニ白鳳三年西曆六百七十四年七月十九日ナリ寺

前ニ老柳一株アリ故ニ柳本山ト號ス弘仁十三年西曆八百二十二年五月僧空海之ニ詣シ地藏經三卷ヲ手寫シ之ヲ納ム其時寺前ノ入江ニ毒柳アリ空海之ヲ降シ山ヲ穿テ之ヲ埋メ其所ヲ堀切ト云フ昌泰二年西曆八百九十九年菅原道真勅ヲ奉シテ此寺ニ至リ長祈山淨信寺ト改ム

井口明神社 木本村ニアリ土人云フ往古伊吹三郎ト云フ者アリ怪異ノ事ヲ爲ス佐々木備中守賴綱命ヲ受ケ之ヲ窺フ偽テ俱ニ井口川ニ遊ヒ之ヲ刺殺ス其靈祟ヲ爲ス故ニ土人之ヲ祀ルト

法華寺 古橋村ノ奥八町ノ山中ニアリ天智天皇七年西曆六百八十八年僧行基高山ヲ巡歴シ佛像ヲ安置ス天平九年西曆七百三十七年此山ニ至リ一字ノ草菴ヲ結ヒ七軀ノ藥師ヲ安置ス時ニ一僧アリ行基ノ教ヲ受ケ法華經ヲ誦ス此地ニ醫王像ヲ造リ法華寺ト名ク後傳教大師此寺ニ至リ日光月光十二神將ヲ造リ又伽藍僧坊ヲ作ル其後廢頽シテ佛閣僧坊烏有ニ歸セントス岩珍和尚之ヲ歎キ修補セント欲シ同志ヲ募ル山中ニ六院アリ三珠院ト云フハ石田三成ノ幼少ノ時ニ手跡ヲ習フ所ト云フ此寺ニ三成ノ墓アリ眞言宗ニテ醍醐寺ノ末寺ナリ

戸羅池 法華寺山ノ上東南ニアリ方三町餘ニシテ甚深キ池ナリ水ハ美濃  
 越前ニ流ル戸羅トハ龍神ノ名ナリ法華寺代々ノ住僧大旱ノ時ニ此池ニ  
 雨ヲ乞フ所ナリ往古美濃ノ國安八郡ニ安八大夫ト云フ富者アリ二人ノ  
 女ヲ生ム大旱ニテ一郡甚タ困スニ日修驗來リ曰ク一女ヲ與ヘハ水ヲ與  
 ヘント修驗女ヲ携ヘ去ル曰ク我ハ北ニアル山上ノ池ニ住ムモノナリ此  
 ヨリ北八相ト云フ山ノ奥ニ大池アリ年ヲ經ルコト二千年ノ大蛇ナリ君  
 ノ女ヲ以テ我妻トセハ雨ハ心ニ任スヘシト此池ヲ夜又池ト云フ池面四  
 町四方此池ノ北ハ越前ニ續キ越ノ白根ナリ此間ニ灰原ト云フ所ニ正國  
 寺アリ一日一人ノ修驗來リ僧ノ誦經ヲ聞ク曰ク我レハ山上ノ池ニ住ム  
 大蛇ナリ妻ヲ亡ヒ後妻ヲ求ム嫉妬ノ念ヨリ互ニ爭ヒ止マス請フ之ヲ鎮  
 メヨト僧出テ、池畔ニ至レハ青赤ノ火玉水面ニ浮ヒ相驅逐ス修驗曰ク  
 青火ハ先妻ノ亡靈ナリト僧印ヲ結ヒ青火ヲ切ルニ忽チ消失セリ修驗大  
 ニ喜ヒ此寺ヲ守護スヘシト云テ池ニ入レハ忽チ二十丈餘ノ大蛇ト爲リ  
 水底ニ沈ムト時ニ龍神藤ノ鞭ヲ與フ大旱ニハ此鞭ヲ以テ三回池ノ方ヲ  
 招ケハ必雨フルト云フ此池ノ側ニ護摩壇ノ跡アリ

七所權現社 法華寺ノ鎮守ナリ昔行基此山ニ入ルトキ老翁二人弓矢ヲ持  
 テ山ノ奥ニアリ行基問フ何人ソト二翁曰ク吾レハ山中ニ熊ヲ驅テ遊ブ  
 者ト忽チ二熊至ル之ニ乗テ去ル行基以テ熊野白山ノ兩權現ナリト之ヲ  
 祭ル後世代横山大音大宮二宮ノ五所ヲ合祀スト云凡與志漏神社ハ延喜  
 式ノ一社ナレハ往古ヨリ此ニ在リシテ僧徒之ヲ鎮守トシ七所權現ト改  
 ムル者ナラン

已高山 一ニ小高見山ト云フ古橋村ヨリ五十町アリ其麓ニ鏡岩ト云フ大  
 岩アリ

觀音寺 已高山ニアリ僧行基此山ニ登リ伽藍ヲ建テ佛像ヲ安置シ泰澄和  
 尙之ヲ繼キ興隆スト雖トモ信向ノ者少ク一旦廢ス傳教大師此峰ニ入り  
 佛閣ノ殘礎ヲ見テ之ヲ惜ミ古老ニ問ヒ舊來ノ梵刹アルヲ知リ之ヲ再興  
 セント欲ス伽藍ヲ造リ麓ヨリ八坊ヲ移シ樹木ヲ伐リ道ヲ開ク又本堂ノ  
 傍ニ食堂ヲ建テ樂屋ヲ造リ左ノ峰ニ鎮守社ヲ建立シ右ノ方ニ如法堂ヲ  
 作り南ニ鐘樓アリ巨鐘ヲ釣ル東ニ塔婆アリ釋迦多寶佛ヲ安ス西ニ一坊  
 ナ建テ西坊ト云フ東北ノ谷ニ浴室ヲ設ケ東南ニ經藏ヲ建テ五千餘卷ヲ

納ム是時法華寺石道寺滿願寺安樂寺松尾寺圓滿寺ハ當寺ノ交衆ト云テ  
總山ノ大寺トス後荒廢シテ僅ニ觀音堂ト雞足寺ヲ存スルノミ

賤ヶ嶽 餘吾ノ湖西ニ連亘スル山嶽ナリ麓ヨリ八九町アリ最高ノ所マテ  
十三町ナリ蛭谷尾ノ道猿ノ馬場盲ヶ谷ト云フ小名アリ其東ニ岩崎山大  
岩山峰ヶ峰アリ

賤ヶ嶽合戰 天正十一年西曆千五百八十三年四月羽柴秀吉柴田勝家ト此地ニ戰フ勝  
家敗走ス初秀吉其主信長ノ爲メ明智光秀ヲ山崎ニ討ツヤ天下ノ權力皆  
秀吉ニ歸ス而シテ信長ノ遺領ヲ諸將ニ分與シ嗣子秀信ヲ安土城ニ置ク  
織田信雄伊勢ニ在リ織田信孝美濃ニ在リ秀吉ヲ除ントス柴田勝家越前  
ヲ領シ織田氏ノ宿老ヲ以テ秀吉ノ下ニ居ルヲ欲セス秀吉之ヲ知リ兵ヲ  
湖北ニ備ヘ先ツ信孝ヲ攻ム中川清秀大岩山ニ陣シ以テ北兵南出ノ道ヲ  
塞ク勝家兵ヲ率テ柳瀬ニ陣シ其先鋒佐久間盛政急ニ中川氏ノ壘ヲ襲フ  
清秀出テ、戰ヒ遂ニ死ス秀吉警ヲ聞キ岐阜ヨリ軍ヲ返ス盛政一タヒ勝  
ヲ備ヲ怠ル勝家再三之ヲ召スニ還ラス既ニシテ嶽南ニ金瓢ノ馬標アル  
ヲ見テ秀吉ノ歸ルヲ知リ北軍逃走ス時ニ加藤清正福島正則加藤嘉明平

野長泰片桐且元脇阪安治糟屋助左衛門等北軍ヲ追ヒ長槍ヲ揮マテ敵ヲ  
殲ス世ニ七本槍ト云フ是レナリ勝家之ヲ拒ク鋒銳クシテ當ル可カラス  
毛受勝助兄弟留戰シテ死ス勝家逃レ北莊ニ還ル秀吉兵ヲ率テ之ヲ追ヒ  
城下ニ迫ル勝家自殺シテ城陥リ柴田氏亡フ

中川瀬兵衛墓 大岩山ニアリ天正十一年西曆千五百八十三年四月二十日曉柴田氏ノ  
將佐久間盛政ト戰ヒ歿スル遺跡ナリ瀬兵衛清秀ハ攝津ノ人ナリ天正元  
年西曆千五百七十三年織田信長ノ命ヲ受ケ和田伊賀守ヲ殺ス功ヲ以テ茨木城主ト  
爲ル十年西曆千五百八十二年六月羽柴秀吉ノ明智光秀ヲ山崎ニ討ツヤ清秀之ニ從  
ヒ軍功アリ後秀吉命シテ大岩山ニ陣シ柴田氏ヲ拒カシム佐久間盛政兵  
ヲ率テ山間ヲ踰ヘ急ニ襲フ清秀剛勇ニシテ膽畧アリ苦戰シテ之ヲ拒ク  
高山右近傍砦ニ在リ援ケスシテ敗走ス清秀殊死シテ敵陣ヲ突キ遂ニ死  
ス年四十二ナリ天和二年西曆千六百八十二年四月其五世ノ孫中川佐渡守久恒碑ヲ  
建テ淨信寺ノ住僧雄山文ヲ撰ス

飯浦 賤ヶ嶽ノ南麓ニアル村ナリ之ヲ湖水ノ極北トス船舶ノ集ル港ナリ  
土人云フ往古阪本西教寺ノ故事ニ毎年正月三日食資ト云フ事アリ此日

寺ニ入ルモノハ食ヲ飽食セシム慈惠僧正之ヲ止ント欲シ旅僧ト爲テ寺門ニ至ル例ニ依テ飯ヲ食ハシム慈惠數椀ヲ喫スレト飽カス僧駭キ奇トス慈惠實ヲ告ケ此例ヲ止メシム後湖上ニ飯粒流レ北ニ行テ此浦ニ止ル故ニ飯浦ト云フ

圓福寺 飯浦村ニアリ古ハ長福寺ト云フ禪宗ノ寺ナリ

中郷村 東野村ノ南ニアリ是ヨリ西近江ニ行道アリ川並村ヨリ足海坂ヲ

越ヘ鹽津ニ出ルナリ北ノ谷ニ丹生路アリ其谷洞穴アリ雨乞ノ洞ト云フ

山王神社 中郷村ノ産土神ナリ延喜式ノ鈴線日古神社ハ是ナリト云フ説

アリ

川並村 餘吾湖ノ西ニアリ白木ノ森ト云フ所アリ

足海山 川並村ノ西ニ在ル山ナリ坂ヲ足海坂ト云フ西淺井ノ郡界ナリ頂

上ニ藏王像アリ一ニ權現坂ト云フ長キ阪ナリ此山ノ傍ニ佛谷ト云フ所

アリ昔ハ正法寺ト云フ寺アリト

正源寺 川並村ノ山中ニアリ佛谷山ト號シ禪宗ナリ本尊藥師ハ古昔正法

寺ノ佛ト云フ

大杉山 川並村ノ西ニアル山ナリ賤ケ嶽ノ役ニ山路將監ノ陣所ナリ

白木神社 白木ノ森ニアリ新羅明神ヲ祭ルナリ

天滿神社 川並村ノ産土神ナリ昔時此村ニ桐畑太夫ト云フ者アリ一日舟

ヲ浮ヘ釣テ垂ル日暮歸リテ舟ヲ繋グニ空中ニ物アリ岸柳ニ挂レリ之ヲ

取ルニ異香アリ輕羅ノ衣トス懷ニ入レ歸ントス一人ノ美女來リ之ヲ止

ム曰ク公ノ懷ニスル衣ハ妾ノ羽衣ナリ此江水ノ清キヲ以テ毎年一回來

リ浴ス今衣ヲ失スレハ天上ニ歸ル可ラス乞フ之ヲ返セト太夫曰ク知ラ

スト天女泣テ曰ク今ヨリ公ノ家ニ在リ婢妾ト爲ラント之ヲ許ス明年一

男ヲ生ム夫妻之ヲ愛ス一日羽衣ヲ出シ日ニ曝サントス其兒羽衣ヲ取リ

之ヲ破ント欲スレハ太夫之ヲ止メ他ニ率ヒ行ク其間ニ婦人羽衣ヲ身ニ

挂レハ忽チ飛行自在ニシテ空ニ昇ル太夫幼兒ヲ携ヘ天ヲ望ミ別レテ惜

ムモ及ヒ難ク悲歎セリ後菅原是善餘吾ノ湖ニ遊ヒ桐畑ノ家ニ宿シ少童

ヲ見テ養フテ子トス是レ菅原道眞トス此説信シ難シ道眞ハ是善ノ四子

ニシテ母ハ伴氏承和十二年西曆八百四十五年ニ生タルハ明ナリ故ニ此社ニ道眞ノ

靈ヲ祀ルハ菅山寺ヘ勅使ト爲リ參向セラレシトモアレハ其德ヲ慕フテ



祀リシナラン

餘吾湖 餘吳又ハ餘古ニ作ル南北十八町東西十二町アリ水ノ深三十五尋ナリ土人云フ上古孝靈天皇ノ七年ニ富士山涌キ出テ近江ノ湖水開ク其山ノ土足ヲサルヨリ又地陷リ餘吳ノ湖ト爲ルト妄説ナリ富士山モ湖水モ神代ヨリ在ルハ必然ナレモ草昧ノ世土地開ケス人民モ多カラス孝靈天皇七年ニ始テ發見シ一夜ノ間ニ成ルカ如キ感想ヲ生スルナラン今餘吳ノ如キ南ハ賤岳ノ山脈アリ横斷シ北ハ越前界ヨリ東西ニ山嶽連リ中央ハ低凹ニテ水ノ此ニ滯滯シテ湖ト爲ルハ自然ノ理ナリ此湖中ニ鯉鮒及鰻鱺多シ

餘吳浦 餘吳ノ水邊ヲ云フ或ハ内湖又ハ入江ト云フ

餘吳川 餘吳ノ湖ヨリ出テ柳瀬川ト合シ大岩山赤尾山ノ麓ヲ繞リ西南ニ曲折シ磯野山ヲ過キ西阿閉磯野ノ西ヲ歷テ南ニ流レ河原村ノ南ヲ過キ種路津里ノ南ヨリ尾上村ヲ經テ湖ニ入ル

柳瀬川 越前國ノ池河内山ヨリ發シ東ニ流レ南ニ曲リ椿阪柳瀬ノ西ヲ歷テ天神山ノ東ヲ經曲折シテ下餘吳村ノ西ニ至リ餘吳川ニ合ス

### 餘 吳 莊

餘吳莊ハ丹生郷九ヶ村片岡郷十二ヶ村及ヒ中河内椿阪大谷ノ二十四ヶ村ヲ云フ

菅山寺 阪口村ノ十八町奥山間ニアリ其地ハ大箕阪口兩村ノ間ナリ眞言

宗大箕山ト號ス天平寶字八年西曆七百六十四年ニ草創シ寛平元年西曆八百八十九年菅原道真

勅使トシテ登山セラレ寺堂ヲ修補シ伽藍廡塔鐘樓ヲ建立シ三院四十九坊ヲ搆造アリ傳法ノ室ヲ威徳院ト曰フ菅公止宿ノ所ヲ信寂坊ト云フ本

ハ龍頭山大箕寺ト稱スルヲ菅公改テ大箕山菅山寺ト稱セラル西阪二十四町ノ麓ニ金剛力士ノ樓門アリ菅公自筆ノ額ヲ揚ク天曆九年西曆九百五十五年

所權現社ヲ建立ス經藏ニハ宋朝來傳ノ佛典七千餘卷ヲ納ム嵯峨天皇ノ皇妃陰明門院ヨリ五部大乘經ヲ寄付アリ徳川氏ノ世ニ寺領五十石ヲ付ス

陰明門院墓 菅山寺ニアリ白子皇子ノ塔ト並ヒ立ッ陰明門院ハ菅山寺ノ

縁起ニ嵯峨天皇ノ皇妃ト云フモ然ラス土御門天皇ノ皇妃ニテ中宮麗子

ト曰フ太政大臣藤原賴實ノ女ナリ又陰明門院ノ此地ニ閑居セラルト云フハ何故カ詳カナラス恐ク後世此墓ヲ作ルモノ乎但シ遺骨ヲ葬ルモノ乎

平野神社 阪口村ニアリ其地ヲ平野ノ森ト云フ又釋尊ノ森ト云フ岡山アリ

丹生神社 下丹生村ニアリ延喜式内ノ一社ニシテ丹生郷ノ總社ナリ洞壽院 菅並村ノ北山ニアリ鹽谷山護國禪寺ト曰フ境内三十餘町四方佛

殿祖師堂方丈衆寮禪堂庫裏寶藏文庫鐘樓等アリ寺領三十石近江半國ノ僧綱所ナリ應永十年西曆千四百〇三年天關和尚鹽津祝山ニ至リ一菴ヲ結ヒ蛇谷山

洞春菴ト號ス坐禪石及ヒ手植ノ梅アリ後丹生谷ニ入り住スルト一年餘ナリ忽チ山谷ヨリ鹽泉ヲ涌出ス天關又一寺ヲ建立シ鹽谷山洞壽院ト號ス

鷲ノ岩屋 鷲見村ニアル岩穴ナリ往古此窟ニ鷲ノ栖ムアリテ人ヲ惱ス椿阪村ノ郷士某之ヲ射殺スト云フ

鎌倉社 金居原村ニアリ土人云フ源賴朝ノ靈ヲ祀ルト

畠山塚 金居原村ニアリ古鎌倉ノ落武者此地ニ匿レ居ル之ヲ鎌倉谷ト云フ其跡ニ塚ヲ築キ標トセシカ後之ヲ掘リ發テ今跡ノミヲ存ス

### 片岡郷

片岡郷トハ今市東野國安池原文室八戸川並飯浦山梨子中郷下餘吳阪口ノ十二ヶ村ヲ云フ

堂木山 フムロ文室村ノ南ニアリ本ハ道義山ト云フ東野越前守道義ノ古城跡ナリ賤ヶ嶽ノ役ニ蜂須賀彦右衛門木村隼人之ニ陣ス此山ノ西ニ文室山アリ

行市峰 池原村ノ西ニアリ第一ノ高嶺ナリ東野行一ノ城山ナレハ行市峰ト名ク賤ヶ嶽ノ役ニ佐久間盛政之ニ陳ス

中谷山 池原山 俱ニ池原村ノ西ニアル山ナリ賤ヶ嶽ノ役ニ前田又左衛門利家ハ中谷山ニ陣シ淺見對馬守俊成ハ池原山ニ陣ス

毛受勝助墓 池原村ニアリ賤ヶ嶽ノ役北軍大ニ敗レ毛受勝助敵ヲ拒キテ戰死ス勝助ハ尾張國春日井郡稻葉村ノ人ナリ十二歳ニテ柴田勝家ニ仕

へ後小姓頭ト爲リ天性篤實ニノ母ニ孝ヲ盡シ勝家ニ忠アリ賤ケ嶽ノ戰ニ北軍ノ敗走スルヤ勝助勝家ニ謂テ曰ク事急ナリ君逃レ去ヘシ臣請フ秀吉ヲ欺カント其金幣ヲ請テ馬ニ乘リ自ラ呼テ曰ク勝家兵ヲ起テヨリ今ニ數年自ラ九十四戰ヲ歷ル當ル所碎破セサルハナシ人呼テ鬼柴田ト曰フ今猿面郎カ爲メ困シメラレ今日死ヲ決スト數十騎ヲ率テ突戰ス勝家間ヲ得テ北莊ニ還ルコトヲ得タリ勝助之ニ死ス柴田氏猛將謀臣多シト雖厄最後ノ一戰ニ臨ミ一人奇計ヲ出シ之ヲ救フ者ナク奔潰シテ崩ルハカ如ク獨勝助死ヲ決シテ敵鋒ニ當テ死ス其忠烈永ク世ニ傳フ近世一碑ヲ建テ其事跡ヲ明ニス

片岡天神社 國安村ノ西天神山ニアリ其前ヲ天神前村ト云フ

東野山古城 東野村ノ東ニアリ堀久太郎秀政ノ城壘ヲ搦フ所ナリ

大谷山 別所山 林谷山 山寺山 俱ニ大谷村ノ西ニアル山ニテ賤ケ嶽ノ役皆陣營アリシ地ナリ

中打尾山 柳瀬村ノ西ニアリ柴田勝家ノ本陣ト爲ス所ニテ此ヨリ行市峠マテ一里餘三間幅ノ道ヲ通ス

椽谷山 中打尾山ノ南ニアリ賤ケ嶽ノ役ニ徳山五兵衛金森五郎入之ニ陣ス

柳瀬村 北國街道ノ驛次ナリ徳川氏ノ世ニ關所アリ彦根城主井伊氏ノ主管ニテ婦女ノ往來ヲ檢察ス上士二人番役八人常ニ在勤ス其北ニ椿阪村アリ

中河内村 近江國ノ北極ナリ越前國界マテ一里アリ山間ノ險路ナリ此地毎年積雪殊ニ深ク丈餘ニ及フコアリ

虎杖越 中河内村ヨリ越前ノ虎杖村へ出ル路ナリ國界マテ一里半アリ

刀根越 柳瀬村ヨリ越前ノ刀禰村ニ越ユル路ナリ國界マテ一里山路險難ナリ近世鐵道布設アルヨリ刀根阪ノ下ヨリ隧道ヲ開キ越前ニ通ス

### 西淺井郡

西淺井郡ハ東伊香郡ニ接シ北ハ越前國ニ連リ西ハ高島郡ニ接キ南ハ湖水ニ臨ム

鹽津郷

鹽津郷ハ鹽津中村鹽津濱村祝山野阪餘村集福寺沓掛横波岩熊ノ諸村ヲ云フ

鹽津氏 京極丹後守ノ臣鹽津外記ト云フ者アリ其子孫三世外記ト稱シ天

正年中西暦千五百七十年代織田氏ニ仕ヘ安土城下ニ病死シ桑實寺ニ外記ノ墓アリ

熊谷氏 熊谷直朝ハ蓮生坊直實四世ノ孫ニテ鹽津ヲ領ス世ニ近江熊谷ト

云フ其孫直純備中守ト爲リ足利義政ニ仕ヘ時政ノ非ヲ諫ムレモ聽カス

去テ京極氏ニ仕フ

鹽津山 古歌ニ咏ス續古今集ニ紫式部ノ鹽津山ヲ通テ賤ノ男ノイトアヤ

シキサマニテ猶カラキ道カナト云ヲ聞テ讀メル歌アリ其他ニモ多シ

鹽津川 源ハ新道野山ニ出テ南ニ流レ沓掛村ノ西ヲ經テ庄村ノ西ヲ過キ

鹽津中村岩熊村ヲ經テ湖ニ入ル

鹽津浦 湖北ノ港ニテ湖上船舶ノ集ル所ナリ此ヨリ越前ニ出ル道ヲ新道

野越ト云フ又鹽津越トモ云フ鹽津ヨリ國界マテ二里國界ヨリ敦賀港マ

テ三里半アリ

七里半切抜 鹽津ヨリ敦賀マテ新川ヲ堀リ高瀬舟ヲ通シ物貨運送ノ便利

ヲ開カント欲シ工事ヲ計畫シ徳川氏ヘ請願セシハ江戸ノ人幸阿彌伊豫

同長貞松田招齋ト云フ三人ナリ享保十一年西暦千七百二十六年其願ヲ採用セラレ

湖邊村々ニ命セラレ紀州ノ奉行井澤彌兵衛江戸ノ旗下千種清右衛門ノ

二人ニ巡見ヲ命セラレ三間ノ大竿ニテ湖面ト陸地ヲ測量セラレシニ鹽

津濱ヨリ集福寺沓掛ノ落合橋マテ長千八百九十六間アリ又落合橋ノ下

ニテ土地ノ水面ヨリ高キト十三丈七尺ナリ新川ヲ堀ルニ大凡川底ハ幅

三間水脚三尺トシ濱口ハ五間トス凡ソ人夫ハ二千六百万人土ヲ取ルト

百三十九万坪ノ見込ニテ此願ハ差止メラレタリ

長原莊

長原莊ハ大浦黒山莊村殿村中村山門東八田部西八田部山田小山ノ十ヶ村

ヲ云フ

大浦 昔ハ遠津大浦ト云ヒ又船崎村ト云フ三代實錄ニ大浦莊ハ近江國淺

井郡トアリ

大浦川 越前國ノ山中村ノ谷ヨリ出テ南ニ流レ東ニ曲リ山門村ノ西南ヲ經テ殿村ヲ過キ西ニ折レ南ニ曲リ庄村ノ東ヲ經テ大浦ノ西ヨリ湖ニ入ル

大浦越 大浦濱ヨリ越前山中村ニ出ル道ナリ國界マテ二里ナリ又山門村ヨリ東ノ方深阪ヲ越ヘ國界國阪ニ出レハ一里半ナリ

卍字峠 黒山村ノ西二十町餘ニアリ峠ヨリ十七八町西ハ高島郡ナリ此山上ニ大石アリ卍字ヲ刻ス故ニ名ク又万字阪ト云フ

最勝寺 万字阪ノ南ノ山ニアリ峰ノ觀音ト云フ昔ハ白雲山峰ノ堂ト云フ後峰高山ト改ム僧泰澄ノ開基ナリ

大崎寺 最勝寺ノ南ノ山尾ニアリ湖水ニ臨ミ風景絶勝ナリ石立山ト號ス泰澄ノ開基ナリ大寶二年西曆七百〇二年建立スル所寺領一石六斗アリ別ニ彌陀

堂ヲ立ツ其像ハ廐戸皇子ノ作ナリ往古小野篁此寺ノ觀音ヲ信向シ屢之ニ詣ス自書ノ法華經八卷ヲ納ムト云フ

大崎神社 大崎寺ノ傍ニアリ延喜式内ノ一社ナリト云フ祭神ハ伊勢内外

宮ナリ

足利ノ海 大崎ヨリ西海津マテノ湖上ヲ云フ

月出崎 月出村ノ南湖中ニ出タル岬ナリ一ニ十折尾ト云フ

月出坂 一ニ鏡引阪ト云フ八田部村ニ上下スル阪ナリ往古奈良ノ人此地ニ鏡ヲ鑄テ此阪ヲ引上ルトキ月出タル故ニ名ク

菅浦 月出崎ノ西北ニアリ古歌ニ詠スル名所ナリ或ハ云フ菅浦菅並菅山寺皆菅公ニ緣故アル地ナリト

菅浦神社 菅浦ニアリ又八王子社赤崎社雨宮社等アリ

阿彌陀寺 菅浦ニアリ時宗ノ寺ナリ此寺ノ什寶ニ女船人ノ前垂アリ綾ノ如キ織物ナリ羽柴秀吉長濱城ニ居ルトキ菅浦ノ婦人ヲ召シ舟ヲ漕カシ

ノ湖上ニ遊フ之ヲ女船人ト云フ後之ヲ京都ニ召サレ船遊アリ其時ニ着ケタル前垂ナリ此寺ノ末寺ニ善得寺アリ

眞龍坊 寶珠坊 興徳坊 寶光坊 俱ニ菅浦ニアリ竹生島ノ支坊ナリ

竹生島 湖中ノ一島ナリ景行天皇十二年西曆紀元八十二年八月廿四日一夜ニ出現ノ

靈島ト云フ又千藏生島ト云フ往古二岐ノ竹此島ニ生スルヨリ竹生島ト

名ク其竹周圍一尺アリ今什竇トス此島最高ノ所ハ水面ヨリ六丈餘ニ過  
 キス東西ハ龍蛇ノ蟠ルカ如ク南北ハ虎豹ノ踞ルカ如ク湖光山色四方チ  
 環リ水涯ハ數丈ノ岩壁削立シ天工鬼斧奇絶言フ可カラス東ニ入江アリ  
 船ヲ着スル所トス其他周廻ハ皆岩石ノ懸崖ニテ攀ツ可キ路ナク船ヲ繫  
 クヘキ所ナシ島上樹木ノ森々タル奇石怪岩ノ屹立スル狀態ハ畫工モ筆  
 ナ投シ嚴島ノ風景天橋ノ絶勝モ及フ可カラス實ニ稀世ノ絶景ナリ拾芥  
 抄ニ曰ク其岩石ニ水晶多シ本朝五奇ノ一ナリト島ノ半腹ニ穴アリ左右  
 ニ通ス社僧島外ヲ廻リ大繩ヲ引キ燭ヲ秉テ穴ニ入り左右ニ繩ヲ通シ島  
 ナ繫ク之ヲ島繫ノ神事ト云フ往古一島流レテ勢田川ノ下ニ止リ大日山  
 ト爲リシヨリ此祭ヲ爲スト云傳フ古昔都良香此島ニ遊ヒ三千世界眼前  
 盡ト句ヲ吟シ對句ヲ考フルニ十二因縁心裏空ト明神吟シ給フ江談抄  
 ニ見ヘタリ此島ノ四方ハ二十一町船ニテ廻レハ一里ナリ此邊ハ湖水ノ  
 深キ一尋ニ及フ大津マテ十六里彦根マテ六里長濱モ六里早崎マテ五  
 十町鹽津マテ三里菅浦マテ十八町之ヲ最近トス  
 都久夫須麻神社 延喜式内ノ一社ニテ祭神宇賀御魂神ナリ三代實錄ニ曰

ク元慶三年西曆八百七十七年三月二日近江國言ス木連理築夫島ノ神前ニ生スト或  
 ハ云フ聖武天皇天平三年西曆七百一十一年竹生島ノ神顯ハルト天皇悅ヒ行基ト共  
 ニ竹生島ニ幸セラレ天女ノ寶殿忍穗耳尊大已貴尊ノ三社ヲ營シ天女ノ  
 本地彌陀觀音ヲ鑄テ寶殿ニ安置セラルト又一説ニ承和元年西曆八百三十四年慈覺  
 大師眼病ヲ患ヒ久ク癒ヘス時ニ化人枕頭ニ現シ靈藥ヲ與ヘ我レハ竹生  
 島ノ辨財天ナリ此藥ヲ服用スヘシ我本形ヲ遺スト傍ヲ見レハ辨財天ノ  
 小像アリ慈覺此藥ヲ服スレハ眼病立トコロニ癒ユ乃チ此像ヲ島中ニ送  
 レリ今ノ像是ナリ長七寸三分アリト云フ  
 大神宮寺 竹生島神社ノ別當ナリ天平三年西曆七百一十一年僧行基ノ建立ニテ本業  
 寺ト名ク眞言宗阪田郡長濱總持寺ノ末寺ナリ月定院一乘院梅本院妙覺  
 院花王院常行院金竹坊吉祥院實相院ノ九院アリ  
 什竇ニ聖武帝宸翰ノ大唐新譯聖教序嵯峨帝ノ宸翰紺紙金泥ノ阿彌陀經  
 麻戶皇子ノ法華經菅原道真ノ法華經一部小野道風ノ大般若經三百五十  
 六卷尊圓親王ノ舍利講式一卷藤原佐理ノ詩歌及ヒ二岐ノ竹一本源義經  
 ノ扇繪平敦盛ノ小枝笛靜御前ノ鼓藤原秀郷ノ太刀玄上琵琶ノ撥等アリ

但馬守平經正昔此島ニ遊ヒ神前ニ祈誓シ僧ニ乞テ琵琶ヲ借り二三曲ヲ  
 彈シ後ニ上玄石上ト云フ秘曲ヲ彈スレハ社殿ノ上ヨリ白狐出テ來リ之  
 ナ聞ク經正神ノ化現ト思ヒ琵琶ヲ置テ之ヲ拜セリト云フ  
 昔松室ノ仲算ノ童子ニ仙術ヲ得タル者アリ一日仲算ニ見ヘテ曰ク毎年  
 三月十八日竹生島ニ神仙ノ會アリ我モ亦預ル師ノ琵琶ヲ借シ給ヘト仲  
 算琵琶ヲ與ヘ而シテ船ニ乘リ湖ニ浮フ一夜波起リ風烈ク三月十八日竹  
 生島ニ至ル雲中ニ絃歌ノ聲アリ一囊舟中ニ墜ツ是レ始メ童子ニ與フル  
 所ノ琵琶ナリ仲算歎息シテ止マス之ヲ竹生島社内ニ奉納ス之ヲ玄上ノ  
 琵琶ト云フ但馬守經正ノ借り得タルハ此ノ琵琶ナリ

近江名跡案内記卷之十一畢

近江名跡案内記卷之十二

北國脇往還

坂田郡

藤川驛 藤川ハ美濃ノ國界ニテ北國脇往還ノ驛ナリ關ノ藤川ト云男岩妻  
 岩ト云フ大石道ノ左右ニアリ之ヲ界トス慶長五年西曆千九百德川家康  
 大阪ノ兵ヲ關ケ原ニ敗リ此地ニ陣營ヲ移ス  
 定家寓址 藤川驛ニアリ昔此地ノ本陣林某宅是ナリト云フ藤原定家三年  
 此ニ寓居シ世ニ謂フ藤川百首ノ和歌ハ此ニテ咏スルナリ又其遺愛ノ梅  
 及ヒ石ナトアリト云フ

勝居神社 杉澤村ニアリ往古羽柴秀吉北越ヲ攻ムル此地ニテ社僧正明  
 寺ヲ呼テ北ノ方ノ地名ヲ問フ僧曰ク北負ケ村ト秀吉大ニ悅ヒ勝居神社  
 下號シ境内ノ竹ヲ伐リ旗竿トシ越前ニ攻メ入り果シテ勝ヲ得タリ後社

殿ヲ建立シ除稅地トス  
 菅生寺 須川村ニアリ往古遠藤菅勝ノ建立スル所ニテ寺領七十五貫アリ  
 別ニ八幡白山ノ二社ヲ立ツ中世衰廢ス又菅勝ノ寺ナル故ニ菅生寺ト曰  
 フ村ヲ須川ト云フ菅生ノ轉スルモノナリ  
 八相神社 大野木村ニアリ  
 大野木氏 大野木新八守政ハ淺井賢政ノ四子ニシテ此地ニ居リ因テ氏ト  
 ス其子土佐守秀國秀國ノ子秀俊共ニ淺井氏ノ隊將ト爲リ勇戰ノ功アリ

### 膽吹山

膽吹山一ニ伊富貴ト云ヒ又伊吹トモ云フ日本七高山ノ一ナリ山上ヨリ晴  
 日ニハ駿河ノ富士山越前ノ駒嶽ヲ遠望スヘシ上古日本武尊東夷ヲ征伐  
 セラレ歸路伊吹山ニ妖神アリト聞キ給ヒ山ニ登テ之ヲ征シ給フ神巨蛇  
 ト爲リ路ニ横フ尊一跳シテ之ヲ過キ毒ニ感セラレ山下ニテ醒井ノ水ヲ  
 吞ミ其毒ハ醒メダレト遂ニ伊勢ニ薨セラル是ヲ伊吹山ノ國史ニ著ハル  
 始トス

此山高大ニシテ江濃二國ノ間ニ盤亘シ冬春ハ積雪峰ニ滿チテ皚々タリ  
 伊吹山ノ南峰ヲ寺ヶ嶽ト云フ登路三十町餘アリ土人云フ役小角僧行基  
 ノ登山シテ修行スル地ナリト是ヨリ東南ニ向ヒ行ケハ左ニ岡アリ古ハ  
 峰ノ藥師堂アリ今ハ石佛ノミヲ存ス是ヨリ六町余ニシテ上野ト云フ地  
 アリ民家アリテ女一權現ノ祠アリ其北ニ彌勒堂ノ址ヲ存ス此地ニテ先  
 導者ヲ備ビ登山スルナリ此ノ山下四五町ハ松柏茂生ス又和漢ノ藥草多  
 シ土人ノ採リ他ニ販賣ス上野ヨリ十町ヲ上レハ小高野ト云フ所ニテ  
 三所權現社アリ又十町ヲ上レハ鞠場アリ彌三郎ト云フ者鞠ヲ蹴ル地ナ  
 リ是ヨリ數峰ヲ越ヘ大平ト云所アリ上野ノ土人地ヲ鋤キ菜大根蕪ヲ種  
 ヲ地肥沃ナレハ自然ニ繁生ス此地ヲ山ノ六分トス是ヨリ上ハ古來婦女  
 ノ上ルヲ許サス昔一人ノ尼登山シテ山ノ七分ニ登ルトキ雷電震動シテ  
 死ス其苦惱ノ時ニ傍ノ一岩ニ手ヲ掛ケ五指ノ痕石ニ印ス手掛岩ト云フ  
 猶存セリ夫ヨリ上レハ左ニ二十丈ノ石窟アリ往古三朱沙門ノ行道岩ト  
 云フ是ヨリ上ハ山益峻ニシテ登攀スレハ面ヲ撲ツカ如シ山ノ九分ニ驚  
 ノ曲ト云フ奇形ノ岩石累々タリ此ノ峻難ヲ越ユレハ絶頂ニテ彌勒堂ノ



所在ニ至ル方四町ハ平坦ノ地ナリ常ニ疾風アリテ樹木ハ疎々タリ中央ニ石垣アリ彌勒ノ石像ヲ安置ス階前ニ寶塔經塚アリ此ニテ登山ノ人旭日ノ海面ニ出ルヲ視ル東ニ下レハ七高山ノ形ヲ爲ス岩アリ奇觀言フ可ラス之ヲ泉山所ト云フ夫ヨリ阿彌陀峰ニ掛ル岩窟ノ中ニ三尊石佛アリ半勝ノ阪ヲ踰ヘ上彌高ノ舊址ニ出ツ往古ハ七堂伽藍ノ靈場ナリ永正元龜ノ頃兵火ニ罹リ今ハ其跡ノミヲ存ス其西ニ野頭川ト云谷川アリ西岸ヲ彌高寺トス川ノ東ニ楓林アリ彌高ノ觀音堂及ヒ鎮守ノ小祠アリ此地ハ楓トコキノコト云フ樹ト兔兒傘ト云フ草ノミヲ生ス秋霜ノ候ハ錦紅織ルカ如シ彌高寺ヨリ斜ニ西二町余ヲ行ケハ松尾寺ノ前ニ出ツ是レ伊吹南面ノ半腹ナリ遠望殊ニ宜シ此ヨリ水船平野ヲ過キテ東南阪口村ニ出ツ南ニ出レハ北國街道ナリ是ノ東ニ河戸谷アリ溪間ニアマゴト云フ魚アリ夫ヨリ上平寺ニ至レハ西北ノ山尾ニ京極氏ノ城墟アリ又伊吹山ノ西方ニ九折七曲ノ阪アリ太平寺ニ上ル太平寺村ハ山畑ノミ山ノ半腹ニアリ多ク蕎麥ヲ作ル之ヲ湖上ヨリ望メハ屏風ニ色紙ヲ貼スルカ如ク淡濃相分ル寺ノ南藏ノ中谷アリ鞠蹴場ノ西北ニ當ル万仞ノ懸崖ナリ瀧

水アリ山險ニシテ攀ツ可カラス此地ニ羚羊多シ角ヲ崖石ニ掛ケテ棲ム寺中ノ中坊客殿ヨリ西望スレハ湖水眼下ニ見ハ頗ル奇觀ナリ又北ニ行ケハ長尾寺ニ至ル此所ニ伊吹ト土尾山ノ峽アリ其兩崖ハ山畑ナリ峠アリ東ハ伊吹ノ白砂利ト云フ削ルカ如キ險阻ナリ牧童草ヲ山土ニ刈リ東テ之ヲ投スレハ一瞬ノ間ニ姉川ノ岸ニ落ツ又此地白石ヲ燒テ石灰ヲ製スルヲアリ小泉大久保ヲ經テ長尾寺ノ門前ニ出ツ東六七町ニ奥院アリ是邊ハ伊部村ノ西北ニ當ル民家ハ冬春ニハ深雪軒ヲ埋ミ堅氷川ヲ塞キ他ニ出ルヲ能ハス毎年清明ノ節後雪解ケルトキハ梅桃櫻ノ花一時ニ開ク此ヨリ南ニ出ル路アリ嶮ニシテ崖ニ沿フ土人鍬ヲ以テ足踏ヲ作ル峠西ニ蟬合ト云フ所アリ西ハ七尾山ニテ翠壁屹立ス東ハ白砂利ノ末ナリ深谷ニ姉川アリ此ヨリ四五町ノ所ヲ白泡ト云フ溪水奔激シテ白沫ヲ飛ス絲ノ亂ル、如ク米ヲ搗クニ似タリ夫ヨリ崖ニ傍テ大宮ノ森太平寺ノ下ニ出ツ

阿彌陀磯 伊吹山ノ南岩窟ノアル所ニ石ノ三尊像アリ昔時之ニ一切經ヲ納ム

倉谷 伊吹山ノ西ニ在ル谷ナリ天狗長圓坊之ニ居ルト云フ

ト治原 伊吹ノ絶頂ヨリ十四五町ヲ隔テ原野アリ是ナリ山ノ西面ニ高サ

五丈餘長十町モ續ク大岩アリ三朱沙門ノ行ヲ爲シタル所ト云フ

伊吹神社 伊吹山ノ南麓ニアリ祭神素盞鳴尊是レ上古日本武尊伊吹山ノ

妖神ヲ征シ給フトキ毒蛇ノ氣ニ感シ薨セラレタル古事ヨリ素盞鳴尊ハ

出雲國ノ簸ノ川上ニテ八頭ノ妖蛇ヲ殺サレ日本武尊ノ怠ヲ警戒スル爲

メ此ニ鎮座スト云文德實錄ニ曰ク嘉祥三年西曆八百五十年八月近江國伊富岐神

ニ從五位下ヲ授クト三代實錄ニ曰ク貞觀九年西曆八百六十七年四月二日神祇大佑

正六位上大中臣朝臣常道ヲ遣シ近江國伊富岐神社ニ向テ弓筒鏡ヲ奉ス

ト又曰ク貞觀元年西曆八百六十年正月廿七日從五位下伊富岐神ニ從五位上ヲ授

ケ奉ル元慶元年西曆八百七十七年十二月廿五日近江國正四位下伊富岐神ニ從三位

ヲ授クト社ノ傍ニ伊吹ノ瀧アリ山ニ上ルモノ此ニ浴ス社南ニ伊吹三宮

アリ

伊吹四大寺 寶龜年中西曆七百七十年代三朱沙門光仁天皇ノ勅ヲ奉シテ伊吹山ニ四

大寺ヲ建立ス觀音寺彌高寺長尾寺太平寺是レナリ

觀音護國寺 僧行基此山ニ上リシ時ニ南嶽ニ枯木アリ夜光アリ乃チ觀音

ノ像ヲ刻シ岩洞ニ安置ス寺ケ嶽ト曰フ是レナリ陽成天皇勅願所ト爲リ

後醍醐天皇僧綱職ノ宣旨ヲ賜ヒ且ツ長岡莊鳥羽上郷ヲ寺領ニ付セラル

貞和三年西曆千三百四十七年寺ヲ今ノ地ニ建立ス佐々木氏ノ族大原持時持綱祖先

追福ノ爲メ應永十年西曆千四百〇三年毎年法華千部會ヲ修行シ寺領ヲ寄付ス七堂

伽藍僧坊二十五院アリ淺井三代モ之ヲ崇信ス織田氏江州ニ攻入ルトキ

横山ニ城ヲ築キ此寺モ兵火ノ爲メ烏有ト爲ル豊臣氏之ヲ再立シ境内ヲ

免除地トス本堂八間四方支坊十四ト爲ル

彌高護國寺 伊吹山ノ内彌高嶽ニアリ三朱沙門ノ開基ナリ古ハ三百坊ア

リ後六坊ト爲ル

長尾護國寺 伊吹山ニアリ三朱沙門ノ開基ニテ靈寶名畫ヲ藏ス昔ハ五十

坊アレモ今ハ總持坊アルノミ

太平護國寺 伊吹山下ニアリ三朱沙門ノ開基ニテ光仁天皇ノ勅願所ナリ

寶龜九年西曆七百七十八年三月建立ス寺中ニ三坊アリ又境内ニ名超權現社アリ

上平古城 伊吹山ノ麓ニアリ殘基猶存ス京極氏ノ居城ナリ京極氏ハ佐々

木信綱ノ第五子氏信ヨリ出ツ父信綱其封土近江ノ十二郡ヲ分チ愛知犬  
 上阪田淺井伊香高島ノ六郡ヲ氏信ニ與ヘ江南六郡ヲ六角氏ニ與ヘ佐々  
 木氏分レテ二家ト爲リ互ニ近江ノ政務ヲ執ル其六角京極ト稱スルハ京  
 邸ノ所在地ニ因テ名クルナリ氏信尾張ノ長岡莊一萬貫ヲ併セ領ス嘉禎  
 元年西曆千二百三十五年左衛門尉ニ任シ仁治二年西曆千二百一十四年八月鎌倉將軍頼經鶴岡  
 ノ祠ニ詣ス氏信調度ノ事ヲ掌ル建長二年西曆千二百一十二年檢非違使ト爲リ康元元  
 年西曆千二百五十六年從五位下ニ叙シ對馬守ニ任ス文永二年西曆千二百六十五年十月近江守  
 ニ任シ引付衆ト爲リ三年西曆千二百六十六年十二月評定衆ト爲ル弘安六年西曆千二百八十四年  
 十二月從五位上ニ叙シ九年西曆千二百八十六年四月權髮シテ導喜ト號ス其第四子  
 宗綱承ク左衛門尉檢非違使ト爲リ八年西曆千二百八十五年從五位下ニ叙シ能登守  
 ニ任ス永仁三年西曆千二百九十五年五月氏信卒ス年七十六坂田郡柏原ニ葬リ清瀧  
 寺ト號ス五年西曆千二百九十七年九月宗綱卒ス年五十其子貞宗早ク死ス伯父滿信  
 ノ子宗氏ヲ養ヒ嗣トス從五位下ニ叙シ佐渡守ニ任ス嘉元四年西曆千三百零六年  
 月卒ス年六十一其第三子高氏嗣ク正和二年西曆千三百一十三年十二月左衛門尉ト爲  
 リ元亨二年西曆千三百一十二年檢非違使ト爲リ正中元年西曆千三百二十四年十二月從五位下

ニ叙シ佐渡守ニ任ス嘉曆元年西曆千三百二十六年三月薨髮シテ道譽ト號シ猶國務  
 ナ執ル延元元年西曆千三百三十六年足利尊氏命シテ佐々木氏ヲ嗣カシメ其子秀綱  
 嗣ク從五位上ニ叙シ近江守ニ任ス正平八年西曆千三百五十二年六月堅田ニ戰死ス  
 其弟高秀嗣ク治部少輔ト爲ル十六年西曆千三百六十年侍所司ト爲リ建德三年西曆千三百七  
 年十月評定奉行ト爲ル元中二年西曆千三百七十二年從五位下ニ叙シ大膳大夫ニ任  
 ス九年西曆千三百九十二年正月其子高詮出雲隱岐ノ守護ト爲リ治部少輔ニ任ス應  
 永五年西曆千三百九十八年十一月足利幕府ニ三管領四職ヲ置ク京極氏山名一色赤  
 松ト侍所司ト爲ル之レヲ四職ト曰フ高詮ノ長子高滿從五位下ニ叙シ左  
 衛門尉治部大輔ト爲リ次子高數從五位下ニ叙シ加賀守ニ任ス又十八年  
西曆千四百一十一年九月飛彈ノ國ヲ併セ領ス高滿ノ子持高從五位下ニ叙シ治部大輔  
 ニ任ス早ク卒シテ弟持清嗣ク尙幼冲ナリ叔父高數代テ國事ヲ攝ス後高  
 數將軍義教ニ從フ暴ニ死ス寶徳元年西曆千四百一十九年持清侍所司ト爲リ其部下  
 多賀高忠ヲ舉ケ所司代トス應仁ノ役西曆千四百六十八年持清細川勝元ヲ援ケ兵ヲ  
 引テ京師ニ入ル持清三子アリ長子中務大輔勝秀早卒ス次子政光勝秀ノ  
 子高清ヲ翼立ス三子政經政光ノ家ヲ繼ク高清從五位下ニ叙シ中務少輔

大膳大夫ニ任ス文明十七年西曆千四百八十五年族慶増某父子ノ間ニ争アリ高濑之  
 ナ犬上郡敏満寺ニ避ク十八年西曆千四百八十六年下坂秀隆多賀大成ト亂ヲ起ス高  
 濑之ヲ三雲里ニ避ク十月大成ヲ討テ之ヲ走ス長享元年西曆千四百八十七年四月大  
 成美濃ヨリ中野ニ入り五月高濑之ト國友ニ戰テ大ニ之ヲ敗ル月瀬ニテ  
 大成自殺セリ二年西曆千四百八十八年三月北郡ノ人上坂泰貞淺見俊孝磯野彈正兵  
 才起シ相争フ高濑之ヲ余吾ニ避ク後數々戰ヘ尼利アラヌ退テ坂本ニ居  
 ルト六年ナリ明應二年西曆千四百九十三年美濃ノ人齋藤妙椿兵才起シ北郡ヲ平ケ高  
 濑ヲ迎ヘ城ニ入ル四年西曆千四百九十五年北郡ノ兵ト又多良ニ戰フ援ヲ越前ノ朝  
 倉氏ニ乞フテ城ヲ復ス五年西曆千四百九十六年齋藤氏江南ヲ討ツ利アラヌ高濑海  
 津ニ出奔ス明德八年西曆千四百九十九年上坂泰貞高濑ヲ援ケ城ニ入ル永正六年西曆  
 千五百〇七年七月上平城ヲ築キ高濑之ニ居ル尋テ薙髮ノ謀叟ト號ス其子高峰嗣キ  
 從五位下ニ叙シ壹岐守ニ任ス是時淺井亮政江北ニ雄長タリ小谷城ヲ根  
 據トシ各郡ヲ併吞セントス淺見俊孝之ヲ愛ヒ高峰ニ勸メ之ヲ除ントス  
 十四年西曆千五百一十七年二月十六日高濑卒ス年五十八環山寺ト號ス高峰薙髮シテ  
 利角齋ト號ス三月江北ノ諸士悉ク集リ小谷城ヲ攻ンコトヲ議ス兵八隊ニ

分チ高峰自ラ後軍ト爲リ將ニ獲セントス而ルニ阿閉三河守赤尾孫三郎  
 海北善右衛門等小谷ニ與ス四月京極ノ兵進テ小谷ニ向フ淺井亮政兵ヲ  
 按シテ出テス衆以テ怯ト爲シ備ヲ怠リ宴ヲ張ル六月ニ至リ一夜暴雨ア  
 リ城兵俄ニ出テ火ヲ村落ニ放ツ亮政機ニ乘シ奮戰ス京極ノ兵狼狽シテ  
 逃走スル者多シ淺見俊孝之ヲ制スレ尼及ハス自ラ部下ヲ以テ亮政ト戰  
 フ大橋善次郎伊部清兵衛來リ援ク俊孝去テ尾上ニ入ル上坂掃部拒戰シ  
 テ死ス高峰僅ニ身ヲ以テ逃レ歸ル是ヨリ兵勢振ハス大永三年西曆千五百  
 二十一年春今濱ノ兵三田村堀今井ノ三氏ト戰ヒ敗績ス國人多ク高峰ニ背ク高峰  
 ノ初テ立ツヤ老臣上坂泰貞專横ナリ故ニ諸將多ク叛ス六年西曆千五百  
 二十六年九月高峰六角定頼ト兵ヲ合シ小谷城ヲ攻ム亮政援ヲ朝倉氏ニ乞ヒ大ニ戰  
 フ高峰ノ兵復敗レ亮政遂ニ江北ノ諸郡ヲ取ル高峰ヲ小谷城中ニ迎ヘ別  
 ニ京極丸ヲ築キ之ヲ置ク天文八年西曆千五百三十九年五月高峰ヲ上平館ニ返ス其  
 子高家從五位下ニ叙シ中務少輔武藏守ニ任シ父ト俱ニ上平ニ居ル高家  
 名ヲ高秀ト改ム其ノ子高吉足利義輝ノ近臣ト爲リ從五位下ニ叙シ長門  
 守ニ任シ晩年道安ト號ス高吉淺井氏ノ女ヲ娶ル子高次ヲ生ム天正元年

西曆千五百七十二年 織田信長淺井氏ヲ亡シ高吉江北ニ流寓ス七月信長高次ヲ召シ愛知郡五千石ヲ給ス高次ノ妹初メ若狹ノ武田元明ニ嫁ス後羽柴秀吉納レテ妾トス松丸ト稱ス高次亦淺井長政ノ女ヲ娶リ實ニ淀君ノ外兄弟ナリ故ヲ以テ秀吉之ヲ親暱ス十二年西曆千五百八十四年秀吉高島郡田中郷二千五百石ヲ賜フ十三年西曆千五百八十五年七月高次從五位下ニ叙シ侍從兼近江守ニ任ス十五年西曆千五百八十七年又高島ノ田ヲ倍加ス征西ノ師ニ從ヒ馬ケ嶽ヲ攻テ功アリ七月大溝城ニ封セラレ一萬石ヲ食ス十六年西曆千五百八十八年四月從四位下ニ叙シ十八年西曆千五百九十年八幡山ニ移リ二萬八千石ヲ領シ文祿四年西曆千五百九十五年大津城ニ移リ六萬石ヲ領ス慶長五年西曆千六百零年大阪ノ兵來リ攻メ城陷リ高次高野山ニ逃ル徳川家康之ヲ召シ若狹小濱城ニ封ス

### 大原莊

大原莊ハ高番本莊池下上夫馬下夫馬市場中村ヤチイダハサマ小田問田烏脇野一色阪口村居田ノ諸村ヲ云フ

三島神社 池下村ニアリ元曆二年西曆千五百八十五年四月佐々木秀義ノ勸請ニテ伊豆

ノ三島明神ヲ移スナリ

夜叉池 池下村ニアリ方一町ノ池ナリ往古此池ニ水溜ラス之レヲ占フニ一女ヲ池中ニ生理シ水神トセヨ水必滿ツヘシト佐々木秀義ノ乳母ニ夜叉御前ト云フ者池底ニ入ル其織機ノ具ヲ埋ム後此池ニ水溢ル夜叉水神トス土人云フ夜中水底ニ機聲ヲ聞クト三島社ノ境内ニ夜叉女ノ墓アリ

長禪寺 池下村ニアリ貞應年中西曆千二百二十二年佐々木重綱ノ建立ナリ重綱左衛門大夫ト稱シ此地ニ城ヲ築キ之ニ居ル大和國室生山ヨリ之ヲ遷スナリ慶長十一年西曆千六百零六年十二月日下家次之ヲ再建ス

日岡神社 問田村ニアリ延喜式内ノ岡ノ神社ハ是ナリト曰フ

小田村 昔ハ梁田村ト書キシ此村ノ帳簿ヲ鼠カ噛ミ切り梁ノ字ノ上ヲ取リテ小ハカリヲ殘セリ夫ヨリ小田ト書キ「ヤナイ田」トヨムナリ

廣姫皇后墓 村居田村ニアリ土人天皇ノ山陵ト云フ或ハ皇后塚ト云フ往時之ヲ發掘セシニ石棺アリ天冠ヲ納ム土人驚キ元ノ如ク埋メ置ケリ延喜式ニ曰ク息長墓舒明天皇ノ祖母名ハ廣姫近江國阪田郡ニ在リ兆域東

西一町南北一町守戸三畑トアルハ是レナリ廣姫ハ息長宿禰ノ女ニシテ  
敏達天皇ノ皇后ナリ伊吹山下ニ在スハ父息長宿禰ハ阪田郡ノ人ナルヲ  
以テナリ後此地ニ崩セラレ乃チ塚ヲ築クナリ因テ近世之ヲ確定セラレ  
壙居左小ナルモノ祖先ヨリ之ヲ奉崇ス

### 東淺井郡

#### 上草野莊

上草野莊ハ寺師高山中村能瀬郷野鍛冶屋岡谷ノ七ヶ村ヲ云フ往古草野莊  
司定康ト云フ者此地ヲ領ス平治元年西曆千五百十九年左馬頭源義朝京師ニ敗軍シ草  
野谷ニ匿ル定康之ヲ守護シ大吉寺ニ置ク文治三年西曆千八百七十七年二月鎌倉ヨリ  
定康ヲ召シ草野莊ヲ與フ慶長五年西曆千六百零九年九月石田三成關原ニ敗レ此谷ニ  
匿レ後捕ヘラル

藥師堂 高山村ニアリ瀧本坊ト云フ別當アリ又一里奥ノ山中ニ鳴岩トテ  
五尺許ノ岩アリ時々鳴動スト云フ又粥煮ノ石アリ源賴朝此山中ニ匿レ

粥ヲ煮タル石ナリト云フ安明ノ淵アリ是モ賴朝ノ鯉ヲ捕ヘ片身ノ鱗ヲ  
去リ草野川ニ放チタル淵ト云フ

大吉寺 野瀬村ノ山中ニアリ天智天皇ノ世ニ愛智川ニ浮木アリ自然ニ觀  
音ノ像ニ似タリ桓武天皇ノ世ニ此像ヲ移シ一寺ヲ建立シ大吉寺ト名ク  
大同二年西曆千六百零七年夏洪水アリ像流レテ高島郡ニ漂着ス大草香大姫之ヲ得  
テ崇信ス淺井治家ト云フ者アリ一寺ヲ建立シ此像ヲ乞テ安置ス又大吉  
寺ト曰フ僧惠心來テ菴ヲ側ニ結ヒ之ニ居ル源義朝及ヒ賴朝此寺ニ匿ル  
平氏ノ兵來リ攻メ寺坊ヲ燒ク僧阿願坊此像ヲ負テ山上ニ避ク平家亡ヒ  
テ賴朝一寺ヲ再建ス文治二年西曆千八百六十六年十一月十三日二百貫ノ寺領ヲ賜フ  
觀應二年西曆千五百十一年九月二日足利尊氏禁制ノ札ヲ下ス後寺領三千七百石  
ヲ有シ三院二坊アリシカ淺井氏ノ亂ニ寺モ燒亡シ寺領ヲ收メラレ僅ニ  
一坊ト爲レリ天台宗ニテ寂寥山大吉寺ト曰フ山ノ半腹ニ石船アリ長七  
尺幅一尺深サ一尺五寸アリ古ノ水船ナリト云フ  
鍛冶屋 源賴朝大和ノ宇多郡ヨリ鍛冶屋ヲ此谷ニ移シ鎗ヲ造ラシム之ヲ  
草野鎗ト云フ世ニ傳フル人多シ其跡ヲ鍛冶屋村ト云フ

堤谷 岡谷村ニアリ往古堤莊司ト云フ人此谷ニ在リ平治ノ亂頼朝ノ逃ル  
、并馬桶ノ下ニ隠シ其上ニテ桶ヲ造ル平氏ノ士追捕スレ知ラス後源  
氏ノ世ニ至テ堤氏ニ此地ヲ賜フ其住居スル跡ヲ堤谷ト云フ

下草野莊

下草野莊ハ徳山醍醐飯山當目大門乘倉南郷北郷小野寺東野保樂寺北池南  
池東主計佐野今庄ノ十六ヶ村ヲ云フ

飯山寺跡 往古ハ大寺アリ其跡存スト故ニ此村ヲ飯山ト云フ

密嚴院跡 是モ往古ハ大寺ニテ大門ノミ後ニ存ス故ニ大門村ト云フ

草野川 源ハ伊香郡ノ山間ニ出テ南流シテ寺師村ヲ過キ飯山當目ノ地ヲ

繞リ西ニ曲リ内保村湯次村ノ南ニテ姉川ニ合ス

天神社 北郷村ニアリ下草野莊ノ總社ナリ岡高山神宮寺ト云フ別當アリ

保樂寺跡 往古ハ寺アレレ今ハ村名ト爲レリ

專覺寺 悲現寺跡 往古ハ南池村ニアレレ今ハ廢絶シ墓六基アレレ何人

ノ墓ナルヤ詳ナカラス

佐野彈正居址 佐野村ニアリ又鯖取橋ト云フ橋アリ

豐菊ノ墓 今庄村ノ田中ニアリ豐菊ハ福永豐重ノ女ナリ後鳥羽天皇ノ侍

姫ト爲リ承久ノ亂西暦千二百一十一年天皇遠地ニ播遷シ給フヲ開キ悲哀ニ堪ヘス

故郷ニ歸リ身ヲ池中ニ投シテ死ス法名ヲ勸皇院空月寂忍信女ト號シ位

牌ハ坂田郡名超寺ニ在リ土人云フ豐菊ハ山本判官ノ妻女ナリト

東草野莊

東草野莊ハ上板並下板並吉槻甲賀曲谷甲津原ノ六ヶ村ヲ云フ

加須川越 甲津原村ヨリ美濃國加須川村ニ出ツル路ナリ

舞臺跡 甲津原村ニアリ往古美濃ノ人廣瀬兵庫ト云フモノ豐臣秀吉ノ母

ヲ此谷ニ招キ猿樂ヲ爲セリ其跡猶存ス又假面十枚アリト云フ

湯次莊

湯次莊ハ野村西主計三田大路内保湯次尊野宮部大井三河平塚ノ十一ヶ村

ヲ云フ

野村丹後守居址 野村ニアリ佐々木氏ノ臣下ナリ後淺井氏ニ屬ス  
三田村氏居址 三田村ニアリ三田村定政ハ淺井忠政ノ次子ナリ定政ノ子  
ヲ左衛門大夫定元ト云フ定元ノ子ヲ國定ト云フ本ハ京極氏ノ旗頭ニテ  
此地ヲ領シ又淺井三代ニ軍功アリ其居址寺ト爲リ傳正寺ト云フ本願寺  
ノ末寺ナリ

日吉神社 大路村ニアリ湯次莊ノ總社ニテ昔ハ大社ナリト云フ  
極樂寺跡 西法寺跡 莊嚴寺跡 祇園寺跡 俱ニ大路村ニアリ古ハ眞言

宗ノ寺ニテ淺井氏之ヲ崇奉ス後兵火ノ爲メ燒亡ス

誓願寺 内保村ニアリ本願寺ノ僧顯如織田氏ト戰爭ノ時ニ下間法眼ノ手  
書數通此寺ニ在リ

宮部古城 宮部村ニ在リ宮部善祥坊之ニ居ル

宮部刑部少輔眞舜ハ阪田郡醒井村ノ人ナリ其子繼潤比叡山ニ上リ僧ト  
爲リ行榮坊ト曰フ性武ヲ好ミ強力アリ毎ニ兵書ヲ讀ミ軍陣ノ法ヲ學ブ  
故ニ僧ト爲リ佛ニ歸スルノ意ナク去テ江北ニ歸リ善祥坊ト稱シ兵ヲ舉  
ントス時ニ淺井長政江北ニ雄長タリ之ヲ招キ宮部城ノ守將トス元龜三

年西曆千五百七十二年長濱城主羽柴秀吉之ヲ招ク繼潤織田氏ニ屬ス國友城ヲ攻メ

野村兵庫ト姉川ニ戰フ銃丸ニ中リ退ク秀吉但馬ヲ畧シ繼潤ニ豐岡城ヲ

守ラシメ中務卿ト爲ル天正九年西曆千五百一十一年十月鳥取ノ城主ト爲リ十五年

西曆千五百八十七年征西ノ役ニ功アリ文祿元年西曆千五百九十二年豐後國主大友氏國除セラ

ル繼潤命ヲ受ケ其田ヲ丈量ス慶長四年西曆千五百九十九年三月卒ス行榮坊ニ葬ル

子宮内少輔長房嗣ク鳥取城主ト爲リ五萬石ヲ食ス五年西曆千六百零六年關原ノ役東

軍ニ屬シ岡崎ニテ京極氏ノ使者ヲ捕ヘ意疑フテ方向ヲ決セス家士友田

左近諫レテ聞カス亂平ク後徳川氏其封土ヲ收メ松平家乗ニ命シ長房ヲ

幽ス部下ノ士皆藤堂氏ニ付ス

坊屋敷 宮部村ニアリ往古山門ノ義仙坊方徳坊是善坊是ニ在リ今跡ヲ存  
スト

玉泉寺 三河村ニアリ元三大師ノ生ル、地ナリ榮光山ト號シ天台宗日光  
ノ末寺ナリ僧慈惠ハ比叡山ニ修學シ一日此ニ歸リ母ニ逢フ母別ヲ惜テ  
遺ラス慈惠自ラ我カ像ヲ刻シ之ヲ母ニ送ル其山ニ歸ルハ彼ノ像自ラ村  
外ノ小橋マテ送ル後暇乞ノ橋ト云フ是レナリ此像ヲ無言ノ大師ト稱シ



此寺ニ安置ス往古ハ宏壯ナル寺ナリ天文年中西曆千五百三十年代六角氏ヨリ大師  
庵チ此地ニ建立スルヲ江源武鑑ニアリ織田氏ノ亂ニ堂舎灰燼ス後田中  
吉政之ヲ再建ス境内ニ誕生水アリ慈惠ノ浴水ナリ寺ノ西方ニ慈惠母公  
ノ墓アリ慈惠ハ正月三日ニ寂ス故ニ元三大師ト云フ

實西菴 平塚村ニアリ豊臣秀吉ノ熾昌安尼ノ建立ニテ昔ハ五十石ノ寺領  
アリ

### 田根莊

田根莊ハ池奥瓜生高畑木尾八島上野力丸黒部小室龍岸寺龍安寺北野谷口  
ノ諸村ヲ云フ

大池 池奥村ニアリ方十町ノ池ナリ此奥ノ村ニハ池奥ト名ク

岩穴 池奥村ノ山ニアリ岩穴入口狹ク奥ハ廣シ通行ニシテ一石ア  
リ蹴上ノ石ト云フ此ヨリ下ニ三尺下レハ平面ノ石ニテ六七人座スヘシ  
是ヨリ七間許ノ奥ニ入レハ左ノ方ニ一尺餘ノ穴アリ冷風吹き出ツ是ヨ  
リ奥ハ入ル可ラス

海北氏居址 瓜生村ニアリ四方ニ隍ノ形ヲ存ス淺井氏ノ臣海北善左衛門

ノ居住跡ナリ

萩野神社 高畑村ニアリ田根ノ莊村々ノ總社ナリ

田根ノ沼 木尾村ニアリ土人云フ往古此沼ニ穀物ノ種降レリ是ヨリ種ノ

莊ト云フト

譽田神社 木尾村ニアリ昔ハ江北七大社ノ一ナリ

早水大隅守居址 木尾村ニアリ

大奇山 八島村ノ西ニアリ元龜年中西曆千五百七十年代織田氏ノ兵砦ヲ築ク所ナリ

午頭天王社 上野村ニアリ足利尊氏ノ北國征伐ノ時ニ建立シ社領七十石

ヲ寄付ス

小室氏居址 小室村ニアリ昔時信州小室ノ人小室吉左衛門小室四郎兵衛

此地ニ來リ住ス其前ハ彌勒寺村ト云フヲ小室村ト改ム其子孫小室隼人  
正ハ京極氏ニ仕ヘ大永元年西曆千五百二十一年地頭山ノ役ニ米原阪ニ死ス

小堀氏邸址 小室村ニアリ

小堀勘解由左衛門正治ハ淺井郡小堀村ノ人ナリ其子新助正次羽柴秀吉

ニ仕へ軍功アリ五千石ヲ領ス正次ノ子新助政一亦秀吉ニ仕へ茶道ヲ以テ寵遇セラル慶長五年西曆千六百十年德川氏ニ屬ス後備中ノ松山城ヲ守ル又上方郡代ト爲リ伏見奉行ヲ兼ヌ十四年西曆千六百九年德川氏之ヲ小室ニ對シ一万石ヲ與フ乃チ邸地ヲ此ニ置ク政一從五位下ニ叙シ遠江守ニ任ス老後孤蓬菴宗甫ト號ス古田重然ニ茶事ヲ學ヒ書及ヒ和歌ヲ善クス且古器ノ鑑定ヲ能クス一見眞贋ヲ判別スレハ時價之カ爲メ低昂ス正保四年西曆千六百三十四年卒ス年六十九世ニ其茶道ヲ遠州流ト曰フ子備中守政之嗣ク延寶二年西曆千七百零四年卒ス子和泉守政延嗣ク享保十九年西曆千七百三十四年伏見奉行ト爲リ後若年寄ト爲ル曾テ人ニ謂テ曰ク柳生氏ハ擊劍ヲ以テ名アリ我家ハ茶道ヲ以テ聞フ其優劣豈ニ耻ツヘキニ非スヤ是ヨリ古器ノ鑒定ヲ止メ人請フモ敢テ辭ス桂宮ノ苑庭ハ祖宗甫ノ造ル所ト聞キ一日往テ之ヲ見ル一石ヲ指シ問テ曰此石ハ後日加ル者ナラント果シテ然リ凡ソ園庭青苔滿地石ノ新古辨ス可ラス政延一見シテ之ヲ別ツ世ニ之ヲ稱譽ス其子和泉守政方嗣ク安永年中西曆千七百七十年代伏見奉行ト爲リ性苛酷民ト利ヲ爭ヒ財ヲ貪リ色ニ漁ス天明五年西曆千七百八十五年伏見ノ賈人之ヲ江戸ニ訴フ乃チ職ヲ免

ス後其罪ヲ糾彈セラレ政方不法ニ坐シ小田原ニ配セラル家士及ヒ伏見ノ賈人連坐スル者五十餘人小堀氏絶ス時ニ八年西曆千七百八十八年五月ナリ

### 田川莊

田川莊ハ小今中野河毛山脇別所留目伊部田川常勝寺小谷尊勝寺山前集ケ谷郡上丁野二侯上山田下山田ノ諸村ヲ云フ

八相神社 中野村ニアリ往古ハ大社ナリ毎年正月十一日ニ御弓神事アリ氏子集リ射的ヲ爲ス又餅ニテ馬頭ノ形ヲ製シ肩ニ掛ケ跳ル例アリ武者祭ト云フ

六坊跡 中野村ニアリ古ハ上坊下坊東坊西坊北坊南坊トテ此ニ僧坊アリ又方一町ノ蓮池ヲ存セリ且山ノ西麓ニ岩穴アリ其中ニ岩神ノ社アリ道場寺跡 安降寺跡 俱ニ中野村ノ南ニアリ方一町ノ跡ヲ存ス往古ハ此地ニ藥師堂アリト云フ

餅井 中野村ノ養水井ナリ往古此地ニセ、ヲキ長者ト云フ者アリ此村ハ高月川ノ東ニアル山麓ノ地ニテ水利ニ乏ク其北四里ヲ隔テ伊香郡井口

村ニ井口越前守ト云フ人アリ高月川ヲ支配ス故ニ長者此川水ヲ引カン  
 一ヲ請ヒ綾千駄綿千駄餅千駄牛ニ負ハセ送リケレハ井口氏之ヲ諾ス長  
 者土人ヲシテ川ヲ開カシメ水ヲ引クニ高地ニテ水揚ラス長者大ニ憂苦  
 セシカ其女ニ松ノ前ト云フ者アリ神ニ誓ヒ井堰ノ水ニ投シテ死ス夫ヨ  
 リ水始テ通ス後來此近傍八ヶ村ノ養水ト爲ル初メ餅ニテ請タル水ユヘ  
 餅ノ井ト云フ

井明神社 餅ノ井ノ傍ニアリ土人セ、ヲキ長者ノ水利ヲ通シタル恩ヲ報  
 セン爲メ之ヲ建ツ毎年三月廿五日長者祭ト云フヲ行ヒ多ク紙袋ヲ造リ  
 神ニ供ス

長者池 中野村ノ南ニアル小池ナリセ、ヲキ長者ノ産湯ニ用ユル水ト云  
 フ

池道場 昔時池ノ大夫ト云フ人アリ巳カ家ヲ寺ト爲シ三論宗ノ道場ナリ  
 シカ眞宗ノ違如此ニ來リ布教ス因テ眞宗ト爲ル

田川 水源三ツアリ一ハ池奥村ヨリ南ニ流レ西ニ曲リ瓜生河村ヲ繞リ大  
 寺村田村ノ北ヨリ唐國村ノ南ニテ馬渡川ニ合ス一ハ小谷山ニ出テ迂曲

シテ郡上伊部村ヲ歷テ留目村ノ南ニ至リ合ス一ハ大寄山ニ出テ曲折シ  
 テ西ニ流レ尊勝寺村ヲ經テ留目村ノ東南ニ至リ三流合シテ一ト爲リ下  
 流ハ國友川ト爲ル

馬川橋 中野村南ノ入口田川ニ架スル橋ナリ土人云フ往古田川洪水ノ時  
 ニ白馬此川ニ出テ往來ノ人ヲ惱ス夫ヨリ馬川ト云ヒ又橋ノ名トスト

虎御前山 中野村ニアリ昔ハ長尾山ト云フ山中ニ桃須谷ト云フ所アリ此  
 ニ井水アリ往古此井ヨリ一人ノ美女顯レ出テ容色妍麗ニシテ比類ナシ

「セ、ヲキ長者之ヲ娶リ妻トス名ヲ虎御前ト云フ後懷妊シ小蛇十五疋ヲ  
 生ム女之ヲ耻チ山東ノ淵ニ投身シテ死ス今女性ノ淵ト云フ山下ニ在リ  
 爾來此山ヲ虎御前山ト云フ元龜年中西暦千五百七十年代織田氏小谷城ヲ攻ルトキ  
 其將羽柴秀吉ヲシテ此山ニ城ヲ築カシムルアリ

地藏堂 河毛村ノ西方ニアリ昔ハ大伽藍アリシカ油田番匠田ト云フ遺跡  
 存セリ今ハ此堂ノミ此村ハ虎御前山ノ西ニ在ルナリ

彌勒寺 山脇村ニアリ淺井亮政山王社ニ詣スル時ニ社前ニテ觀音ノ小像  
 ナ得タリ此ヲ當寺ニ納ムト又山王社ハ足利尊氏モ尊崇シ制札ヲ下付ス

ルニアリ境内ハ俱ニ一所ナリ

長行寺 山脇村ニアリ佐野常世ノ末裔佐野常陸ト云フモノ此地ニアリ其

宅地ヲ寺トシ淺井氏ノ亂ヲ避ケ越前ニ移レリ後寺ハ眞宗ト爲リ相傳フ

鹿島神社 留目村ニアリ昔ハ社領二十石アリテ江北ノ大社ナリシカ中世

ヨリ衰フ

伊部氏居址 伊部村ニアリ伊部清兵衛ハ淺井氏ノ隊將ニテ所々ニ戦功ア

リ此地ニ生ル、人ナリ

小谷寺 常勝寺村ニアリ昔ハ常勝寺ト云フ中興開山勢傳法師淺井亮政ト

議シ小谷寺ト改ム六坊アリ寺領四十四石餘ヲ有ス

聽名寺 尊勝寺村ニアリ羽柴秀吉ヨリ寺領六十三石ト屋敷七ヶ所ヲ寄付

スルニアリ尊勝寺モ往古ノ寺院ニテ今ハ村名ニ殘レリ

巢ヶ谷 常勝寺村ノ北ニアリ往古淺井下野守久政小谷山ニ城ヲ築キ其山

下ニ家臣ノ邸地ヲ開ク時ニ其名ヲ撰フ片桐孫右衛門ト云フ者谷ノ岩上

ニ鷹ノ巢アルヲ見テ巢ヶ谷ト名ケハ如何ト云フニ久政之ニ從フ其岩ハ

小谷城京極丸ノ東谷ニ存スト云フ片桐孫右衛門ハ市正且元ノ父ナリ其

子孫此村ニ住シ小谷城ノ門扉ヲ其家ニ藏スト云ヘリ

片桐氏 本ハ信濃伊奈郡ニ居リ片切爲基ト云フ爲基十世ノ孫鍋之助爲頼

近江淺井郡ニ移リ片桐氏ト改ム其孫眞貞ヲ孫右衛門トス淺井氏ニ仕フ

其子助作且元ト名ケ後眞盛ト改ム淺井氏亡フ後羽柴秀吉ニ仕ヘ賤ヶ嶽

ノ役七本鎗ノ一人ニ居ル祿五千石ヲ賜フ天正十三年西曆千五百八十五年從五位下

ニ叙シ市正ニ任ス豊臣姓ヲ賜リ攝津茨木城ニ封シ一万二千石ヲ給セラ

ル後且元小堀秀政ト俱ニ豊臣秀頼ヲ輔翼ス慶長四年西曆千五百九十九年大坂奉行

等徳川氏ヲ除カンテ謀ル且元之ヲ不可トスレバ力制スルヲ能ハス八

年西曆千六百〇三年七月一万石ヲ加封セラル十八年西曆千六百一十三年又五千石ヲ加フ十九年

西曆千六百一十四年四月方廣寺成ル梵鐘ノ銘文ヨリ東西際ヲ生ス且元駿府ニ赴キ徳

川家康ニ面シ陳辨遺ス所ナグ務テ東西ノ調和ヲ圖ル然ルニ大阪臣將反

テ且元ノ二心アルヲ疑ヒ兵ヲ舉ク且元去テ茨木ニ屏居ス豊臣氏遂ニ亡

フ元和元年西曆千六百一十五年五月卒ス年六十

小谷山古城 永正十三年西曆千五百十六年九月淺井亮政ノ築ク所ナリ時ニ小谷山ハ

伊部氏ノ領地ナリ大橋善次郎伊部清兵衛ハ山下ヲ守リ淺井教政淺井政

信ハ尊勝寺ニ在リ三田村左衛門大夫ハ雲雀山ニ備ヘ大野木土佐守ハ今濱城ニ在リ亮政自ラ工夫ヲ督シ十月廿日ニ至リ城成リ之ニ移ル

淺井氏 嘉吉年中西曆千四百四十年代三條大納言公綱勅勸ヲ蒙リ其領地江州淺井郡

下野村ニ左遷セラル名ヲ氏政ト改ム後赦ニ遭フテ京師ニ歸ル一子アリ

僅ニ三歳此地ニ遺ス其兒十三ト爲リ京極持清ノ遊獵スルヲ聞キ出テ馬

前ニ謁シ其姓ヲ請フ持清乃チ淺井氏ヲ稱セシメ新次郎重政ト曰フ重政

ノ子ヲ新三郎忠政ト曰フ忠政三子アリ嫡子新次郎賢政次子新七郎三田

村ヲ繼グ三子新八郎大野木ヲ繼グ賢政亦三子アリ長子新次郎教政赤尾

駿河守ト稱ス次子新三郎亮政父ノ後ヲ承ク三子新助大和守政信ト曰フ

永正十二年西曆千五百十五年四月亮政木本ノ淨信寺ニ詣シ地藏尊ニ祈願シ一國一

城ノ政務ヲ執ンコトヲ乞フ時ニ上阪泰舜ヤスヒハ京極氏ノ老臣ニテ江北ニ威

ヲ振フ亮政之ヲ討滅サント欲ス十三年西曆千五百十六年八月亮政二百三十騎ヲ率

ヒ堀部村ニ出テ上坂城ヲ伺フニ城中ニ宴ヲ開ク急ニ之ヲ襲ヒ城ヲ取テ

之ニ據ル既ニシテ今濱城ヨリ六千五百騎ニテ攻メ來ル亮政之ヲ拒キ奮

戰シテ敵ヲ敗ル九月今濱ノ城兵再ヒ之ヲ攻ム利アラス既ニシテ亮政今

濱城ヲ襲フ上阪泰舜尾上城ニ走ル大野木土佐守ヲシテ上阪城ヲ守ラシ

メ亮政歸テ小谷山ニ城ヲ築ク十一月兵糧ヲ城中ニ蓄ヘ且ツ大津ヨリ鹽

ヲ買取リ城中ニ積ム十四年西曆千五百十七年二月京極高濂卒ス子高峰立ツ三月京

極氏江北ノ諸將ヲ殺シ來リ攻ム阿閉赤尾海北ノ三氏亮政ニ從フ五月三

日夜亮政兵ヲ出シ村落ニ火ヲ放チ京極ノ陣ヲ襲フテ之ヲ敗ル是ニ於テ

京極氏援ヲ六角氏ニ乞ヒ一舉ニ小谷ヲ取ントス亮政亦越前ノ朝倉貞景

ニ援ヲ乞フ九月廿一日京極六角ノ兵一万五千騎八島野ニ着シ小谷ニ逼

ラントス二十七日朝倉ノ兵來リ援ケ伊香郡ニ充滿ス既ニシテ朝倉氏ノ

兵ハ中道ヨリ六角氏ヲ擊テ之ヲ敗リ小谷城兵ハ上道ヨリ京極氏ヲ逐ヒ

タリ其日ハ朝倉氏ノ兵ハ横山ニ陣シ小谷ノ兵ハ春照ニ陣シ明日勢ヲ合

シ上平城ヲ攻ントス京極高峰之ヲ恐レ使テ遣シ和ヲ乞ヒ且ツ亮政ヲ江

北守護トシ自ラ退老セントス十月二日亮政小谷ニ歸ル朝倉太郎左衛門

城上ニ滞留シ城ノ卑キヲ言フ亮政城ヲ大嶽ニ上ス其跡ヲ金吾ケ岳ト云

十二日亮政上平ニ入り高峰ニ面ス是ヨリ江北諸將皆淺井氏ニ服ス十五

年西曆千五百十八年二月山本山磯野山ノ二城ヲ取リ三月箕浦城ヲ取ル五月六角氏

ノ兵横山ニ到リ又小谷ヲ攻ントス六月七日磯野爲員千田有信等山田ヨ  
 リ大嶽ノ背ヲ踰ヘ城ニ火ヲ放ツ小谷城中大ニ驚ク既ニシテ亮政一策ヲ  
 運ラシ部下ノ諸士ニ令シ土兵ヲ募リ所々ノ山嶽ニ據ラシメ紙旗ヲ建テ  
 狼烟ヲ舉ク六角氏ノ兵之ヲ見テ逃走ス大嶽ノ敵モ逃走ス八月亮政赤尾  
 駿河守ヲシテ高島郡ヲ攻メシメ之ヲ降ス九月亮政自ラ山本山城ヲ攻メ  
 磯野爲員淺見俊成ヲ降ス是ニ於テ亮政淺井伊香坂田高島ノ四郡ヲ取ル  
 大永元年西曆千五百二十一年九月六角定頼江北ヲ侵畧ス亮政兵ヲ南ニ出シ大ニ番  
 場地頭山ニ戰フ亮政殆ント危シ井口彈正代リ死ス後定頼兵敗レテ歸ル  
 既ニシテ美濃ノ齋藤山城守江北ヲ攻ム亮政之ト戰ヒ朝倉氏ノ兵來リ援  
 ク六角氏ト和ヲ議ス六年西曆千五百二十六年四月亮政長子高政卒ス享祿二年西曆  
 千五百二十九年次子新九郎ヲ嫡子トシ下野守久政ト名ケ井口彈正ノ女ヲ配ス天文  
 八年西曆千五百五十九年亮政退老シ小谷城中ニ居ル十五年西曆千五百六十四年七月十七日亮  
 政卒ス年五十二小谷山下田川山ニ葬リ救外寺ト號ス十八年西曆千五百六十九年四  
 月高島ノ海津信濃守ヲ攻メ滅ス二十一年西曆千五百七十二年久政兵ヲ江南ニ出シ  
 六角義賢ト高宮ニ戰フ北軍大ニ敗ル淺井將士久政ヲ退ケ子長政ヲ立シ

トス長政勇武ニシテ膽畧アリ兵ヲ率ヒ犬上愛知ニ入り六角氏ノ軍ヲ逐  
 フ永祿十一年西曆千五百六十八年七月長政織田信長ト佐和山ニ面接ス九月信長江南  
 ノ諸城ヲ攻下シ京師ニ入ル長政ヲ築作城ニ留ム元龜元年西曆千五百七十四年四月信長  
 越前ニ入り朝倉氏ヲ討ツ久政長政之ヲ聞キ朝倉氏ヲ援ケ信長ト絶ッ六  
 月信長阪田郡ニ入り來リ攻ントス長政援ヲ朝倉氏ニ乞ヒ大ニ姉川ニ戰  
 フ兵敗レテ小谷城ニ據ル信長横山佐和山城ヲ取ル九月長政朝倉氏ト阪  
 本ニ出テ森可成ト戰フ且山門ノ衆徒ト約シ信長ヲ討ントス信長大阪ヨ  
 リ歸リ山門ヲ燒ク三年西曆千五百七十二年三月信長横山城ニ入り柴田勝家ヲ山本  
 城ニ羽柴秀吉ヲ虎御前山ニ陣セシメ佐久間信盛ハ小谷山下ニ陣シ城ヲ  
 攻ントス天正元年西曆千五百七十二年八月信長越前ヨリ歸リ小谷ヲ攻ム長政其室  
 織田氏ヲ送リ廿九日久政自殺ス九月朔長政奮戰シテ自殺ス久政年五十  
 長政二十九三女アリ長ヲ淀君トス次女ヲ常高院ト曰フ京極高次ニ嫁ス  
 季女ハ羽柴秀勝ニ嫁シ又徳川秀忠ニ嫁シ家光忠良ヲ生ミ崇源院ト號ス  
 郡上村 常勝寺村ノ西ニアリ北國臨往還ノ驛次ナリ  
 丁野村 丁ハ往古國司ノ使役ニ人夫ヲ出ス地ナリ丁ヲヨボロト訓ス

淺井氏屋敷跡 丁野村ニアリ是レ淺井小次郎同掃部同大和守ノ居住セシ  
 所ナリ後田畑ト爲ル  
 芝山古城 丁野村ノ西ニアリ往古朝倉氏ノ援兵來リシ時之ニ據ル跡ナリ  
 伊勢神宮 上山田村ニアリ往古之ヲ伊勢ヨリ移シ地ヲ山田ト云フナリ  
 和泉大明神 上山田村ニアリ伊豆ノ三島明神ヲ移シタルモノナリ

近江名跡案内記卷之十二畢

明治二十四年三月十日印刷  
 明治二十四年三月十二日出版

\*\*\*\*\*  
 正價金六十錢  
 \*\*\*\*\*

著者兼發行者

滋賀縣平民  
 北川 舜治

印刷者

大阪府平民  
 龍雲舍  
 赤川 孫兵衛  
 大阪市東區北濱二丁目三十四番屋敷



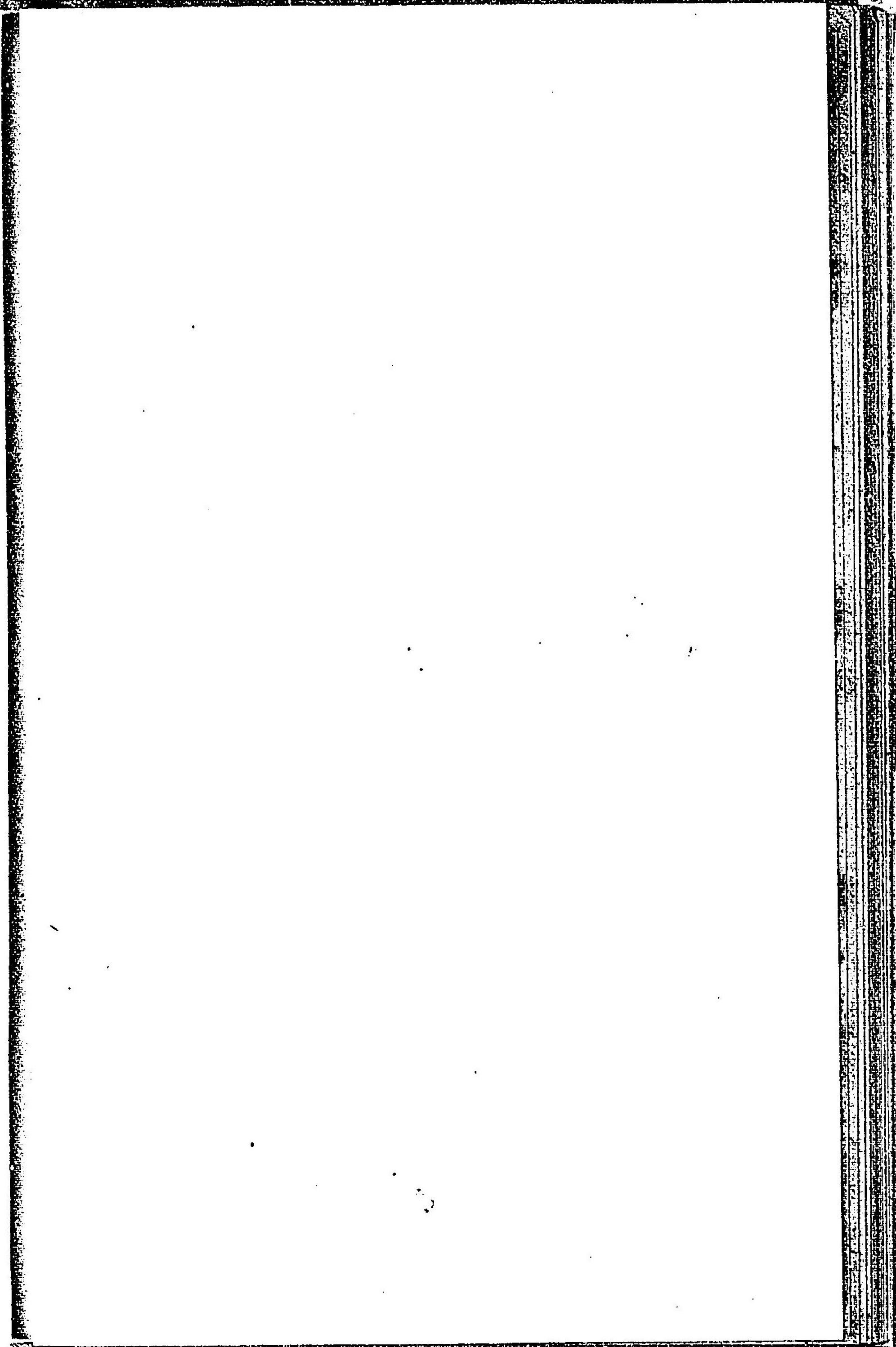
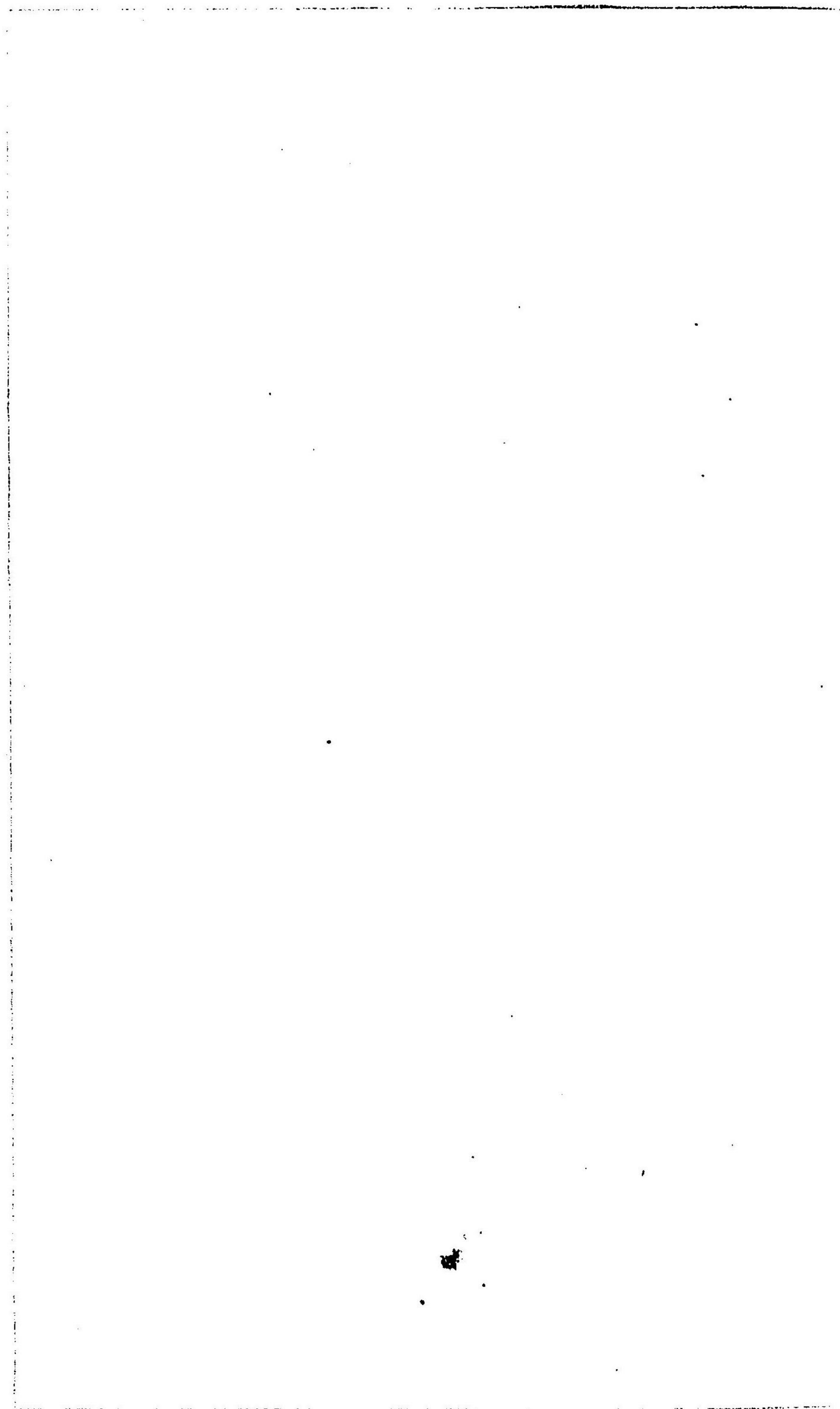
賣捌所

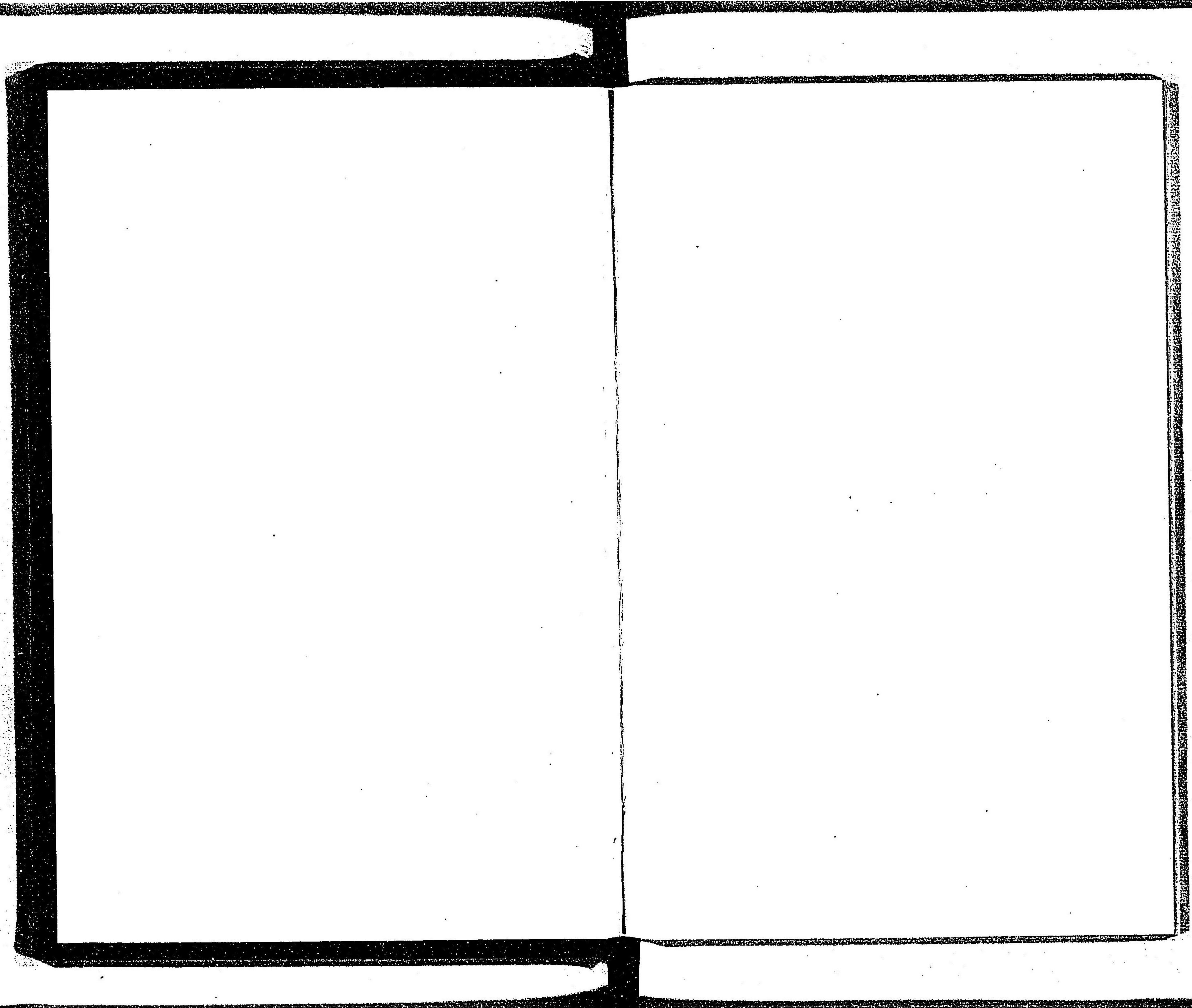
大阪府平民  
 柳原 喜兵衛  
 大阪市北久太郎町四丁目

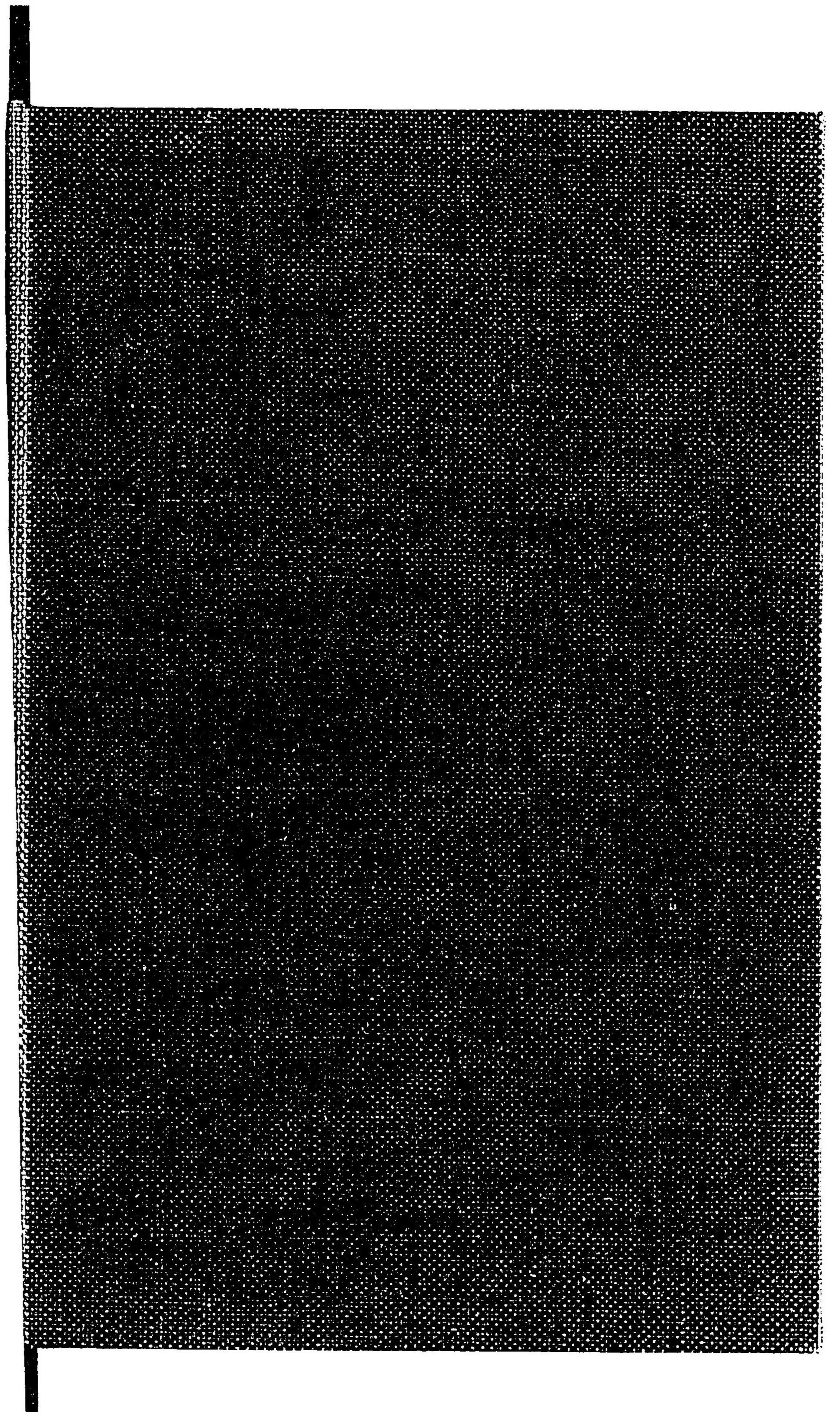
10R26

[Faint, illegible text, possibly bleed-through from the reverse side of the page]









291.61

Ki287a

025268-000-4

291.61-Ki287a

近江名跡案内記

北川 舜治 / 著

M24

ADC-2681



